

## **Emploi de l'apprentissage adaptatif électronique pour développer les compétences de la communication orale auprès des étudiants de la Section de français à la Faculté de Pédagogie,**

**Medhat Mohamed El Sayed Ahmed Ramadan**

**premier enseignant de langue française au cycle universitaire**

**Prof Dr. Ahmed Mohammed Salen**

Professeur de Curricula, de Méthodologie,  
de Technologie et Vice-doyen pour les  
affaires des étudiants.

*Faculté de Pédagogie - Université de Zagazig*

**Dr. Mohammed Abdel-  
Hamid Salem**

Professeur-adjoint de curricula, de  
méthodologie et de Technologie.

*Faculté de pédagogie- université de Zagazig*

### **Sommaire**

Cette recherche a pour but de vérifier l'efficacité de l'apprentissage adaptatif électronique pour développer les compétences de la communication orale auprès des étudiants de la Section de français à la Faculté de Pédagogie. L'échantillon de cette recherche s'est composé de (60 étudiants) parmi les étudiants de la première année, Section de français à la Faculté de Pédagogie de Zagazig. Le chercheur a reparti cet échantillon en deux groupes expérimentaux selon leur style d'apprentissage préféré : (auditif) 30 étudiants et (audiovisuel) 30 étudiants. Les outils et matériels de la recherche sont : 1) un questionnaire des compétences de la communication orale ; 2) un test des compétences de la communication orale ; 3) une grille d'évaluation des compétences de la communication orale ; 4) une échelle de (VAK) pour les styles d'apprentissage ; 5) une unité électronique basée sur l'apprentissage adaptatif. Avant l'expérimentation, le chercheur a appliqué le test et l'échelle de (VAK) sur les étudiants des deux groupes comme pré-applications, puis il a commencé l'expérimentation de l'unité électronique sur les deux groupes expérimentaux de 7 Mars à 6 avril 2023. L'application de l'unité électronique a eu lieu lors de deuxième semestre de l'année universitaire 2022-2023. Elle a duré presque un

mois à raison de quatre heures pour chaque module. Après l'expérimentation, le chercheur a appliqué le test de la communication orale sur les étudiants des deux groupes comme post-test. Les résultats ont été analysés par le logiciel (SPSS). L'analyse des résultats a montré l'efficacité de l'apprentissage adaptatif électronique pour développer les compétences de la communication orale auprès des étudiants des deux groupes expérimentaux.

**Mots-clés : apprentissage adaptatif, apprentissage électronique, communication orale.**

### **استخدام التعلم التكيفي الإلكتروني في تنمية مهارات التواصل الشفهي لدى طلبة كلية التربية شعبة اللغة الفرنسية**

#### **المستخلص**

تناول البحث الحالي فعالية التعلم التكيفي الإلكتروني في تنمية مهارات التواصل الشفهي لدى طلبة كلية التربية شعبة اللغة الفرنسية. أجري البحث على عينة من طلبة الفرقة الأولى في كلية التربية، جامعة الزقازيق، حيث تم تقسيمهم إلى مجموعتين تجريبيتين وفقاً لنمط تعلمهم المفضل: نمط سمعي قوامه (٣٠ طالباً وطالبة) ونمط سمعي بصري قوامه (٣٠ طالباً وطالبة). وتمثلت أدوات البحث في الآتي: ١- استبانة مهارات التواصل الشفهي باللغة الفرنسية اللازمة لطلبة الفرقة الأولى بكلية التربية، ٢- اختبار مهارات التواصل الشفهي، ٣- بطاقة تقييم مهارات التواصل الشفهي، ٤- مقياس (VAK) لأنماط التعلم، ٥- وحدة الكترونية قائمة على التعلم التكيفي. قبل التجريب، قام الباحث بالتطبيق القبلي لاختبار التواصل الشفهي بالفرنسية ومقياس (VAK) لأنماط التعلم على أفراد المجموعتين التجريبيتين ثم قام بتجريب الوحدة الإلكترونية القائمة على التعلم التكيفي على أفراد المجموعتين التجريبيتين خلال الفصل الدراسي الثاني للعام الجامعي ٢٠٢٢/٢٠٢٣ م في الفترة من ٧ مارس حتى ٦ أبريل ٢٠٢٣. استغرق التطبيق ما يقرب من ٤ أسابيع بواقع ٤ ساعات لكل مديول. بعد انتهاء التجربة، تم التطبيق البعدي لاختبار التواصل الشفهي على أفراد المجموعتين التجريبيتين. وبعد تحليل النتائج باستخدام برنامج (SPSS)، أظهرت النتائج وجود فروق دالة إحصائية لصالح أفراد المجموعات التجريبية في التطبيق البعدي لأدوات البحث، مما يثبت فعالية التعلم التكيفي الإلكتروني في تنمية مهارات التواصل الشفهي لدى طلبة الفرقة الأولى بكلية التربية، شعبة اللغة الفرنسية.

**الكلمات المفتاحية: التعلم التكيفي- التعلم الإلكتروني- مهارات التواصل الشفهي.**

## Introduction

Il va sans dire que le progrès scientifique et technologique a bouleversé nos modalités de vivre et de penser. On vit actuellement dans un monde technologique. Il est devenu facile, grâce à notre ordinateur, d'aller à la banque, de payer des factures, de rencontrer nos amis, de réserver une chambre à l'hôtel, ...etc. Cela a évidemment affecté tous les éléments du système éducatif, en particulier les programmes, les stratégies et les méthodes d'enseignement /apprentissage, car l'enseignement dans les facultés de pédagogie ne peut pas rester bien longtemps loin de ces progrès technologiques.

Il est actuellement nécessaire de suivre le rythme du développement rapide de ces nouvelles technologies et de rechercher des techniques plus efficaces qui répondent aux exigences d'époque actuel et s'adaptent aux besoins individuels des apprenants, notamment dans le domaine d'enseignement/ apprentissage des langues étrangères, y compris l'enseignement/ apprentissage du FLE.

De son côté, **Marchand, L. (2002)**<sup>1</sup> affirme que l'apprentissage adaptatif s'oriente vers des modes d'apprentissage en ligne (E-learning) grâce aux possibilités qu'offre l'utilisation de nouvelles technologies qui toucheront toutes les activités humaines et envahiront le monde de l'éducation.

Selon **Kaplan, A. (2021)**, l'apprentissage adaptatif est une approche éducative qui se base sur l'utilisation des programmes informatiques comme outils pédagogiques pour organiser les ressources éducatives variées et les supports d'apprentissage en fonction des besoins uniques de chaque apprenant.

---

<sup>1\*</sup> La documentation est selon le système de (APA)

Pour **Khamis, M. (2015)**, l'apprentissage adaptatif est un système qui offre tous les parcours d'apprentissage à l'apprenant à partir de ses connaissances initiales jusqu'aux connaissances requises, et les parcours sont identifiés, améliorés et modifiés selon le style d'apprentissage préféré où les parcours qui ne correspondent pas aux besoins de l'apprenant sont exclus.

À ce propos, l'apprentissage adaptatif peut jouer un rôle important en tant qu'une des tendances pédagogiques récentes de l'apprentissage électronique. Il semble donc qu'on ne puisse pas y échapper et qu'il faudrait accepter des efforts d'intégration de nouvelles technologies dans les milieux éducatifs, et apprendre à les utiliser dans le développement de diverses compétences dans le domaine de l'enseignement, surtout celui de l'enseignement/apprentissage des langues étrangères.

À cet effet, **Garcia-Debanc, C. (2016)** montre que l'apprentissage adaptatif est susceptible de faciliter l'enseignement de langues étrangères, notamment la langue orale. Les logiciels basés sur l'E-learning adaptatif mettent les apprenants en situation de produire des écrits ou des textes littéraires, de les mettre en voix, de réécouter leurs performances orales pour produire une nouvelle version orale prenant en compte les commentaires.

De nombreuses études ont souligné l'importance d'utiliser l'apprentissage adaptatif en didactique des langues étrangères telles que l'étude d'**Alshammari (2016)**, **Sauvé (2014)**, **Doukhi & Hamza (2014)**, **Azough (2014)**.

En fait, un des buts primordiaux de l'enseignement/apprentissage d'une langue étrangère est l'acte de communiquer oralement. Selon **Sénéchal, K. (2012)**, la communication orale est généralement basée sur la

conversation courante, comprenant un émetteur et un récepteur interchangeables qui prononcent leur propre discours au fur et à mesure de son élaboration.

La communication orale est de grande importance dans l'enseignement/apprentissage des langues étrangères, puisque les activités en classe sont centrées essentiellement sur la communication orale. Il est donc nécessaire de développer les compétences liées à l'oral pour que les apprenants puissent faire face aux situations réelles de communication dans la vie scolaire et parascolaire.

Cependant, on remarque que la plupart des professeurs de français se concentrent sur l'écrit au détriment de l'oral. Alors, la majorité des apprenants de la Section de français à la Faculté de Pédagogie ont une grande faiblesse à la communication orale en français: mauvaise prononciation, non-respect de l'intonation, pleines fautes des structures grammaticales, ...etc.

A ce propos, plusieurs études affirment que beaucoup d'apprenants éprouvent des difficultés réelles à communiquer oralement en FLE, telles que les études de **Bourdages&Vignola (2009), Mohammed, 2012, Kwadzo, (2016), El Awady (2018), El-Banderi, (2019), Saad (2019), Nadia & Amar (2021). Elgendy (2022), Ezzelregal (2022)**. Toutes ces études ont affirmé la faiblesse du niveau des apprenants en communication orale en FLE. Elles ont également appelé à la recherche de nouvelles techniques plus efficaces pour développer les compétences de la communication orale auprès des apprenants du FLE.

Donc, cette recherche pourrait être une étape sur la voie de l'utilisation de l'apprentissage adaptatif électronique pour développer les compétences de communication orale auprès des étudiants de la Faculté de Pédagogie, Section de français.

## **I. Problématique de la recherche:**

Le problème de cette recherche réside dans la faiblesse du niveau des étudiants de la Faculté de Pédagogie, Section de français, en communication orale du FLE. Ce qui exige l'utilisation de nouvelles techniques plus actives et efficaces pour développer ces compétences.

### **La problématique de cette recherche est dû:**

- 1) Aux interviews que le chercheur a faites avec quelques professeurs de langues à la Faculté de Pédagogie, Université de Zagazig qui ont, à leur, tour confirmé la faiblesse du niveau des étudiants en compétences de la communication orale en FLE.
- 2) Aux études antérieures dans le domaine du FLE qui ont affirmé que beaucoup d'étudiants, qui étudient le français comme langue étrangère, trouvent beaucoup de difficultés en communication orale.
- 3) A une étude exploratoire menée par le chercheur sur un échantillon des étudiants de la première année de la Section de français à la Faculté de Pédagogie de Zagazig (40) étudiants. Les résultats de cette étude ont confirmé la faiblesse du niveau des étudiants en compétences de la communication orale.

***Cette recherche a donc essayé de répondre à la question principale suivante:***

*Comment peut-on développer les compétences de la communication orale en FLE auprès des étudiants de la Faculté de Pédagogie, Section de français à travers l'utilisation de l'apprentissage adaptatif électronique?*

**De cette question se découlent les questions secondaires suivantes:**

1. Quelles sont les compétences de la communication orale nécessaires aux étudiants de la Faculté de Pédagogie, Section de français ?
2. Quelles sont les composantes d'une unité électronique basée sur l'apprentissage adaptatif pour développer les compétences de la communication orale en FLE chez les étudiants de la Faculté de Pédagogie, Section de français ?
3. Quelle est l'efficacité d'une unité électronique basée sur l'apprentissage adaptatif pour développer les compétences de la communication orale en FLE auprès des étudiants de la Faculté de Pédagogie, Section de français?

## **II. Objectifs de la recherche:** cette recherche vise à :

1. Développer les compétences de la communication orale en FLE auprès des étudiants de la Faculté de Pédagogie.
2. Mesurer l'efficacité d'une unité électronique basée sur l'apprentissage adaptatif pour développer les compétences de la communication orale auprès des étudiantes des groupes expérimentaux.

## **III. Importance de la recherche:**

L'importance de cette recherche réside dans ce qui suit :

### **1- Pour les apprenants:**

Cette recherche pourrait aider les étudiants à communiquer et à se communiquer oralement en français.

### **2- Pour les enseignants:**

Cette recherche peut fournir un modèle appliqué d'une unité électronique basée sur l'apprentissage adaptatif qui peut les guider à développer les compétences de leurs étudiants en communication orale.

### **3- Pour les spécialistes en méthodologie :**

Cette recherche peut solliciter l'attention des responsables de l'enseignement de FLE vers le rôle vital de l'apprentissage adaptatif dans le processus d'enseignement/ apprentissage comme une des tendances récentes.

## **IV. Terminologies de la recherche :**

### **1- L'apprentissage adaptatif:**

Selon le ministère de l'éducation des Etats-Unis, l'apprentissage adaptatif est système d'apprentissage numérique qui peut être développé de façon dynamique pour mieux s'accorder à l'apprenant grâce aux informations recueillies pendant le processus d'apprentissage. (**Domoscio, 2017**)

Pour **Khamis, M. (2015)**, l'apprentissage adaptatif est un système qui offre tous les parcours d'apprentissage à l'apprenant, à partir de ses connaissances initiales jusqu'aux connaissances requises. Ces parcours sont identifiés, améliorés et modifiés selon le style d'apprentissage préféré ; les parcours qui ne correspondent pas aux besoins de l'apprenant sont exclus.

**D'après la recherche actuelle:** l'apprentissage adaptatif est un système électronique centré sur l'apprenant en lui offrant un environnement d'apprentissage personnalisé en fonction des besoins, des intérêts et des styles d'apprentissage préférés des étudiants de la première année de français à la Faculté de Pédagogie par la création des systèmes électroniques capable d'adapter le contenu d'apprentissage afin de développer leurs compétences en communication orale.



## 2- La communication orale

**Cheriet, K. (2014)** définit la communication orale comme moyen de transfert des connaissances, un instrument privilégié pour évaluer les acquis. Elle constitue un enjeu majeur, à la fois scolaire et social.

**El-Alawy, N. (2016)** montre que la communication orale fait appel à un entraînement sur les actes convenables et les non convenables parce que toutes les personnes sont mécaniquement capables de faire une ou plusieurs erreurs pendant la parole.

**D'après les procédures suivies dans cette recherche,** la communication orale est un processus basé sur l'échange orale d'idées et d'informations en français entre l'enseignant et les étudiants de la première année ou entre les étudiants eux-mêmes à travers l'unité électronique basé sur l'apprentissage adaptatif.

## V. Délimitations de la recherche:

**Cette recherche se limite à :**

- 1- Un échantillon des étudiants de la première année de la Faculté de Pédagogie, Section de français. En effet, ils ont déjà étudié le français au cycle secondaire pendant trois ans et ils ont un bon bagage langagier qui leur permet de se servir la langue française.
- 2- Quelques compétences de la communication orale nécessaires aux étudiants de la première année universitaire, Section de français en utilisant une unité électronique basée sur l'apprentissage adaptatif électronique.
- 3- Le chercheur a expérimenté cette recherche au deuxième semestre de l'année scolaire 2022-2023.

**VI. Hypothèses de la recherche:** la recherche actuelle essaye de vérifier les hypothèses suivantes :

1. Il n'y a pas de différence statistiquement significative au niveau de (0,05) entre les moyennes des notes des étudiants des groupes expérimentaux au pré/post-test des compétences de la communication orale en FLE.
2. Il n'y a pas de différence statistiquement significative au niveau de (0,05) entre la moyenne des notes des étudiants du groupe expérimental (1) et celle du groupe expérimental (2) au post-test des compétences de la communication orale en FLE
3. Le programme électronique basé sur l'apprentissage adaptatif n'a pas d'efficacité pour développer les compétences de la communication orale auprès des étudiants des groupes expérimentaux.

**Cadre théorique de la recherche :**

Etant donné que la recherche actuelle vise à développer les compétences de la communication orale en français auprès des étudiants de la Faculté de Pédagogie, Section de français en s'appuyant sur l'utilisation d'une unité électronique basée sur l'apprentissage adaptatif électronique, le cadre théorique de la recherche se répartit en deux axes:

**Première axe:** l'apprentissage adaptatif électronique.

**Deuxième axe:** la communication orale.

**Première axe: l'apprentissage adaptatif électronique :**

L'évolution rapide de la technologie a donné naissance à de nouveaux modèles d'apprentissage tels que l'apprentissage à distance, l'apprentissage tout au long de la vie, l'apprentissage assisté par ordinateur. Parmi ce dernier, on peut distinguer l'apprentissage adaptatif électronique. Dans ce

mode, l'apprenant continue d'apprendre en fonction de sa capacité, ses préférences, sa vitesse d'apprentissage, et selon des expériences.

Selon **Karsenti, Th. (2015)** l'apprentissage adaptatif est une technique éducative qui fait appel aux technologies pour organiser l'apprentissage, en fonction des compétences ou des besoins individuels de chaque apprenant.

Quant à **Brusilovsky, P., et Peylo, C. (2003)**, l'apprentissage adaptatif est un processus de productions d'expériences éducatives basées sur des objectifs, des préférences et des connaissances de l'apprenant, et à les utiliser tout au long de son interaction avec l'environnement afin d'adapter les contenus à ses besoins d'apprentissage.

Des définitions précédentes, on pourrait déduire que le concept de l'apprentissage adaptatif renvoie:

- aux préférences des apprenants pour les contextes d'enseignement/ apprentissage selon leur style d'apprentissage préféré.
- au processus de traitement d'information en fonction des besoins individuels de chaque apprenant.
- au profil de l'apprenant.

### **Objectifs de l'apprentissage adaptatif:**

L'apprentissage adaptatif vise à réaliser beaucoup d'objectifs, citons:

- 1- Créer des plans d'apprentissage personnalisés et proposer des recommandations correspondant aux besoins des apprenants.

- 2- Proposer des contenus adaptés en fonction du profil des apprenants, de leurs objectifs d'apprentissage et de leur historique d'apprentissage.
- 3- Générer des tableaux de bord mettant en évidence des données et des prévisions pertinentes.
- 4- Mesurer les résultats d'apprentissage grâce à des analyses pertinentes et des tableaux de données pour obtenir une vue claire des progrès des apprenants.
- 5- Anticiper les difficultés rencontrées par les étudiants, puis adapter le contenu de leurs cours en conséquence.
- 6- Répondre aux besoins de chaque apprenant selon son rythme d'apprentissage. (Domoscio, 2017)

#### **Prérequis de l'apprentissage adaptatif électronique:**

Selon Domoscio, (2017), pour générer un système d'apprentissage adaptatif, il est convenable de fournir les prérequis suivants:

- **Contenu structuré** : le contenu est organisé et généralement classifié avec des métadonnées. C'est un contenu qui est donc automatiquement découvrable, réutilisable, reconfigurable et adaptable.
- **Graphes de compétences/connaissances** : ils représentent les prérequis et les relations entre les différents types de connaissances et compétences.
- **Contenu granulaire/unitaire** : dans un parcours d'apprentissage, chaque cours ou module est divisé en unités. Chacune des unités créées est cohérente, autonome et réutilisable.

- **Métadonnées** : il s'agit de l'information générée relative au contenu, aux utilisateurs, aux graphes de connaissances, aux compétences et aux autres ressources.
- **Environnement numérique** combinant les plates-formes et les solutions qui utilisent les standards de connectivité du marché, tels qu'API, xAPI, QTI, LTI, etc.

### **Dimensions de l'apprentissage adaptatif électronique:**

Doukhi, I., & Hamza, L. (2014) classifient les dimensions d'adaptation en trois formes principales:

- **Adaptation du contenu:**

Dans cette forme, le contenu enseigné doit s'adapter aux caractéristiques de l'apprenant. Par conséquent, le contenu à partager avec tous les apprenants n'a pas les mêmes informations.

- **Adaptation de la présentation:**

Cette forme consiste à adapter le design et l'aspect visuel des éléments qui seront présentés aux préférences ou aux attentes de l'apprenant. Le principe est que la même information peut être présentée de différentes façons. Un système adaptatif offre à l'apprenant plusieurs présentations alternatives en lui permettant de choisir une ou plus selon son choix.

- **Adaptation de la navigation:**

L'apprenant peut se perdre dans un hyperespace lorsque le système lui fournit trop d'informations. Le système doit offrir une bonne navigation pour que l'apprenant puisse accéder facilement à l'information dont il a besoin.

### Composantes de l'apprentissage adaptatif électronique:

Zniber, N., & Cauvet, C. (2005, 301-302) montrent qu'un système pédagogique adaptatif est basé sur quatre composants :

1. **Le modèle des ressources pédagogiques** qui exprime la connaissance sur la matière enseignée. Cette connaissance peut être décrite à différents niveaux d'abstraction et sous différentes formes.
2. **Le modèle de l'apprenant** qui définit les caractéristiques de l'apprenant. Ce modèle se distingue selon deux points de vue : la nature des connaissances de l'apprenant et le mode de gestion du modèle.
3. **Le modèle d'apprentissage** qui définit les processus d'enseignement à différents niveaux de détail. Le modèle d'apprentissage se caractérise par deux caractères: le niveau d'abstraction dans lequel se situe l'approche d'apprentissage et l'approche de modélisation utilisée.
4. **Les méthodes et techniques d'adaptation mises en œuvre** qui sont utilisées pour générer des contenus et des parcours adaptés à l'apprenant.

De nombreuses études ont utilisé de différents modèles pour créer des logiciels éducatifs adaptatifs comme l'étude de (Tadlaoui, 2010) qui a visé à présenter un modèle de référence spécifique aux systèmes hypermédias adaptatifs éducatifs. Ce modèle est baptisé ALEM (Adaptive Learning Environment Model). Il est composé de quatre modèles pour l'adaptation des hypermédias aux besoins de l'apprenant. Ces modèles sont : (1) **le modèle du domaine** qui est une représentation du sujet d'hypermédia par des concepts et des liens entre eux, (2) **le modèle de l'utilisateur** qui représente les caractéristiques de l'utilisateur et ses besoins, (3) **le modèle**

**d'adaptation** qui contient les règles nécessaires à l'adaptation, (4) **le modèle de structuration de cours** qui spécifie l'ensemble d'activités qui satisfont un ou plusieurs buts pédagogiques.

#### **Étapes d'application de l'apprentissage adaptatif électronique:**

**Psyché, V., & Ruer, (2019)** montre que l'application de l'apprentissage adaptatif passe par les étapes suivantes:

1. L'enseignant et le spécialiste en sciences de l'éducation créent des profils d'apprenant en fonction de besoins ou d'intérêts d'apprentissage identifiés prédéfinis.
2. Pour chaque profil créé, ils vont adapter le cours en créant un parcours d'apprentissage spécifique pouvant inclure: des activités et des ressources d'apprentissage, une stratégie pédagogique basée sur la séquence de ces activités et sur des rétroactions, une stratégie de soutien à l'apprentissage et une stratégie d'évaluation formative récurrente fondée sur ces rétroactions.
3. L'enseignant travaille aussi en étroite collaboration avec l'équipe technique qui va concevoir l'environnement d'apprentissage, en plus d'implémenter un outil d'auto-diagnostique pour identifier le profil de chaque apprenant, les parcours associés et les rétroactions aux réponses attendues des apprenants et les autoévaluations récurrentes. Cette programmation rendra l'environnement capable de s'adapter aux profils des apprenants.
4. Une fois le cours mis en ligne, les apprenants vont démarrer un test d'auto-diagnostique pour établir leur profil. Si l'apprenant pense que ce parcours ne lui convient pas, il peut le changer. D'après son profil, un parcours lui est suggéré.

5. Chaque fois qu'un objectif d'apprentissage est atteint, une autoévaluation est donnée à l'apprenant. Ces évaluations progressives et fréquentes sont des indicateurs connus de chaque apprenant. De cette façon, il sera en mesure d'améliorer ses résultats d'apprentissage, puisqu'il pourra comprendre les points faibles qu'il doit approfondir.

**a. Deuxième axe: la communication orale.**

La communication orale est généralement basée sur la conversation courante, comprenant un émetteur et un récepteur interchangeables qui prononcent leur propre discours au fur et à mesure de son élaboration. **(Sénéchal, K. 2012)**

**El-Alawy, N. (2016)** montre que la communication orale fait appel à un entraînement sur les actes convenables ou non convenables parce que toutes les personnes peuvent commettre une ou plusieurs erreurs pendant la parole.

**Importance de la communication orale dans une classe de langue :**

La communication orale est d'une grande importance dans l'enseignement/apprentissage des langues étrangères, car elle est l'un des moyens nécessaires à l'échange d'idées et d'informations entre les individus.

**Kwadzo, G. (2016)** indique que le développement de la communication orale est vital dans l'apprentissage des langues étrangères, car cette compétence permet à l'apprenant de communiquer, de développer l'estime de soi et d'augmenter ses opportunités d'emploi.

De leur côté, **Turco, G. & Plane, S. (1999)** indiquent que la communication orale en classe a un triple statut: la communication orale lui-même est à la fois un outil



d'enseignement (pour l'enseignant) et un outil d'apprentissage (pour l'apprenant), et elle est dans le même temps un objet d'enseignement.

### Composantes de la communication orale :

Les compétences de la communication orale selon le Cadre européen commun de référence pour les langues (CECRL) se compose de trois composantes essentielles comme montre la figure suivante:

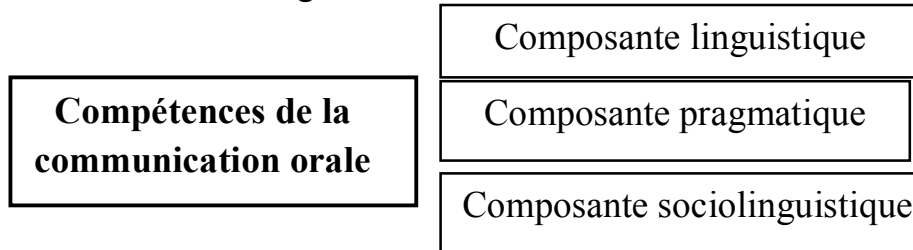


Figure (1): compétences de la communication orale selon le Cadre européen commun de référence pour les langues (CECRL). (Rosen, E. 2007)& (Richer, J. J. 2005)

De leur côté, Simard et al. (2010) ont présenté sept dimensions des niveaux de fonctionnement de l'oral. La première est la dimension interactionnelle qui concerne l'adaptation à l'interlocuteur lors de la communication. La deuxième est la dimension textuelle qui regroupe les compétences à raconter, décrire, expliquer et argumenter à l'oral. La troisième est le non verbal tels que les gestes mimiques, le regard, ...etc. La quatrième est le locutoire qui se rapporte aux manifestations matérielles de la parole : débit, intensité, articulation, intonation. La cinquième touche la phonologie et la phonétique. La sixième se rapporte à la syntaxe, c'est-à-dire aux caractéristiques de la syntaxe de l'oral (structure des énoncés). Finalement, la septième est le lexique, c'est à-dire tout ce qui concerne l'utilisation des mots

à l'oral (distribution des mots lexicaux et grammaticaux par exemple).

Selon Daviault (2011) la communication orale comprend six grandes composantes qui interagissent entre elles : la phonétique, la phonologie, le lexique, la sémantique, la morphologie et la syntaxe.

### **Évaluation de la communication orale:**

L'évaluation de la communication orale est essentielle pour permettre aux enseignants et aux apprenants d'évaluer les apprentissages obtenus oralement et d'être conscients des progrès réalisés.

Morneau, M. J. (2013) indique que l'évaluation des compétences de la communication orale exige de faire une évaluation diagnostique des apprenants en déterminant leur niveau à l'oral selon les six paramètres suivants : la capacité globale à communiquer, le vocabulaire, la grammaire, la syntaxe, le rythme et l'intonation, et la prononciation.

Pour Lafontaine, L., & Messier, G. (2009), les outils d'évaluation de la communication orale sont nombreux tels que les grilles d'observation, les questionnaires, les tests, ...etc.

Plusieurs études ont utilisé différents outils pour évaluer les compétences de la communication orale telles que l'étude de Hafez (2009) qui a utilisé des fiches d'appréciation pour évaluer les compétences de la communication orale chez les étudiants de la Faculté de Pédagogie. L'étude de Salem (2001), qui a préparé deux tests pour évaluer les compétences de la communication orale auprès des étudiants de Faculté de Pédagogie: un test de compréhension orale et un autre de production orale. Même que Mohammed (2012), dans son étude, a préparé les outils suivants pour évaluer les

compétences de la communication orale: un test de compétences de la compréhension orale, un test de compétences de la prononciation.

### **Apprentissage adaptatif électronique et le développement de la communication orale :**

D'après **UNESCO (2018)**, les nouvelles technologies, y compris l'apprentissage adaptatif, offrent des environnements d'apprentissage attractifs pour les apprenants et encouragent les enseignants à développer de nouvelles façons pour transmettre leur enseignement aux apprenants et faciliter leur apprentissage.

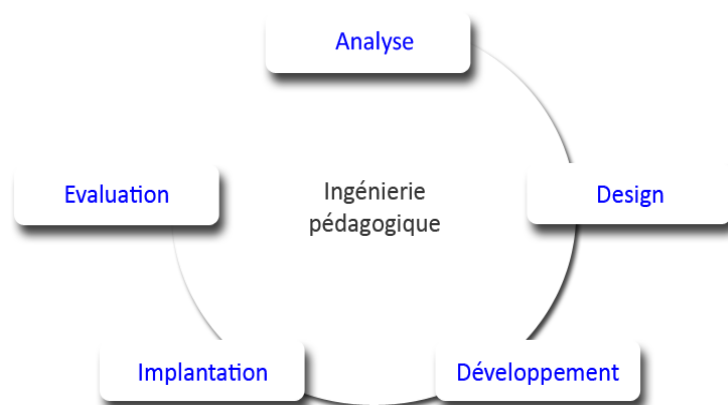
A son tour, **Bouhair, B. (2017)** souligne qu'avec l'avènement du E-learning adaptatif, le support médiatisé a permis à l'apprenant d'apprendre une langue authentique et de s'ouvrir également sur d'autres cultures.

**Depover, C., Karsenti, T., Komis, V. (2007)** indiquent que l'apprentissage adaptatif électronique possède des outils qui amènent l'interaction dans le processus d'enseignement/apprentissage des langues étrangères. Ces outils ont la capacité de développer, de façon globale, la compétence de communication (orale ou écrite), de même que la compétence sociale chez les apprenants.

Donc, l'apprentissage adaptatif électronique a profité des possibilités des nouvelles technologies pour créer des dispositifs adaptables aux préférences, profils et aux parcours des apprenants. Ainsi, Dans le domaine de l'apprentissage des langues étrangères, l'apprentissage adaptatif électronique peut jouer un rôle énorme pour développer les compétences de la langue enseignée, en particulier celles de la communication orale.

### Etude expérimentale

Pour préparer cette partie, on a adopté les principes d'ingénierie pédagogique. Pour ce faire, on a adopté les étapes du modèle ADDIE afin d'élaborer ce chapitre. La figure suivante présente une vue d'ensemble des étapes de ce modèle.



**Figure (2) : étapes du modèle ADDIE**

<https://commons.wikimedia.org/wiki/File:Model-ADDIE-blue.png>

analyse, design, développement, implantation, évaluation.

#### **1. Analyse**

Dans cette étape, on a identifié les éléments suivants :

- Méthode de la recherche:
- Choix de l'échantillon de la recherche.
- Définition du problème.
- Identification des sources du problème.
- Analyse des besoins de l'échantillon ciblé.

➤ Détermination des solutions possibles.

**A) Méthode de la recherche:**

**Cette recherche a utilisé les deux méthodes suivantes:**

- 1- **La méthode descriptive:** pour réviser les études et les recherches antérieures concernant le problème et les variables de la recherche.
- 2- **La méthode expérimentale:** pour examiner l'efficacité d'utilisation de l'apprentissage adaptatif électronique dans le développement des compétences de la communication orale en FLE.

• **Le plan "design" quasi expérimental :**

Le chercheur a utilisé le design quasi expérimental de deux groupes expérimentaux en appliquant des pré/post-test. Cette figure illustre le design expérimental pour les groupes de la recherche.

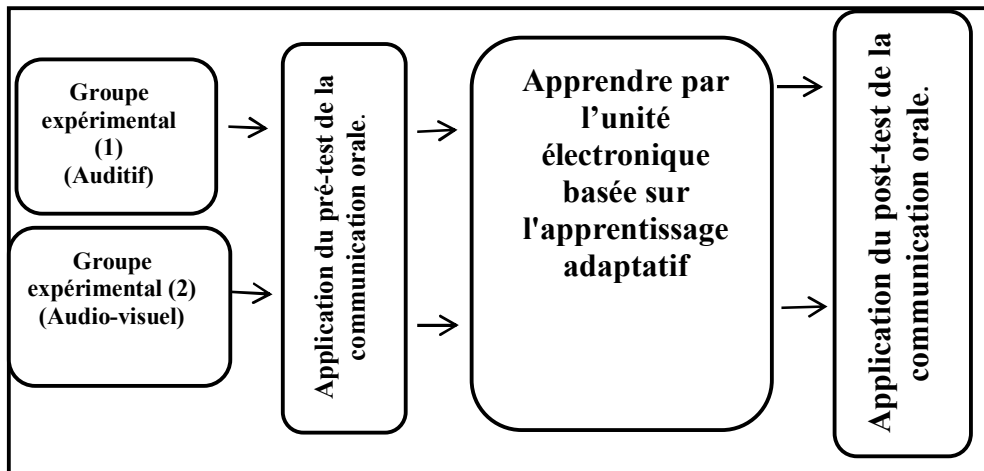


Figure (3) : le design expérimental pour les groupes de la

**B) Choix de l'échantillon de la recherche.**

Le chercheur a choisi l'échantillon de la recherche parmi les étudiants de la première année, Section de français à la faculté de pédagogie, université de Zagazig pour les raisons suivantes :

- cette année marque le début de l'enseignement de la langue française au cycle universitaire.
- ces étudiants ont déjà étudié le français au cycle secondaire pendant trois ans. Ils ont un bon bagage langagier qui leur permet de développer leurs compétences en communication orale.

**C) Définition du problème:**

Le problème de cette recherche réside dans la faiblesse du niveau des étudiants de la Faculté de Pédagogie, Section de français en compétences de la communication orale.

**D) Identification des sources du problème :**

La plupart des études antérieures, telles que les études d'Abu Jaleel (2013), El-Arab (2015) Benioub (2020), (Eid (2021), Abdel Gawad (2022), Ezzelregal, (2022), Elgendy, (2022), ont attribué la cause de faiblesse des étudiants de la première année au cycle universitaire en communication orale aux raisons suivantes:

- le manque de temps, le manque de moyens efficaces d'enseignement et la difficulté d'évaluation des compétences de la communication orale.
- les professeurs accordent une grande importance à la production écrite, en encourageant les étudiants à rédiger des compositions, des résumés ...etc.

- on donne rarement l'occasion aux étudiants de prendre la parole et de communiquer en français. Au contraire, c'est l'enseignant qui parle la plupart du temps et les étudiants l'écoutent.

#### **E) Analyse des besoins de l'échantillon ciblé.**

Selon les résultats des études antérieures, ces étudiants ont donc besoin de développer leurs compétences en communication orale. Par conséquent, une liste des compétences de la communication orale nécessaires aux étudiants de la première année, Section de français a été préparée sous forme d'un questionnaire.

#### **F) Détermination des solutions possibles.**

Nous devrions développer des programmes efficaces qui intègrent de nouvelles techniques. À ce stade, on a préparé une unité électronique basée sur l'apprentissage adaptatif pour développer les compétences de la communication orale auprès de l'échantillon ciblé.

### **2-Design :**

**Dans cette phase,** on a préparé les outils et les matériels de la recherche :

- A) un questionnaire des compétences de la communication orale ;
- B) une unité électronique basée sur l'apprentissage adaptatif.
- C) un test de compétences de la communication orale ;
- D) une échelle de (VAK) pour les styles d'apprentissage.

#### **A) Elaborer le questionnaire des compétences de la communication orale :**

En préparant ce questionnaire, le chercheur a bien profité des études antérieures concernant les compétences de la communication orale en FLE. Ce questionnaire vise à déterminer les compétences de la communication orale les plus nécessaires aux étudiants de la 1<sup>ère</sup> année de la faculté de pédagogie à la lumière des objectifs de l'enseignement/apprentissage de la langue française au cycle universitaire. Il se compose de six pages :

- a) la première page contient le titre de la recherche ;
- b) la deuxième page contient l'objectif et les consignes du questionnaire;
- c) les autres pages contiennent un ensemble des compétences de la communication orale. La colonne de gauche a été réservée aux compétences de la communication orale. La colonne de droite est destinée aux appréciations du jury. Devant chaque compétence se trouve le degré d'importance : (très important, important, non important). Les membres du jury sont invités à cocher la case qui exprime leur point de vue, ils sont invités aussi à ajouter d'autres compétences nécessaires.

Après avoir élaboré le questionnaire, le chercheur l'a présenté à un jury composant de certains professeurs d'université, spécialistes en didactique du FLE. La plupart des membres du jury ont supprimé les compétences qui ne sont pas convenables aux niveaux de l'échantillon. Ils ont affirmé que toutes les autres compétences du questionnaire sont importantes et nécessaires aux niveaux des étudiants de la 1<sup>ère</sup> année de la faculté de pédagogie, Section de français .



Après avoir pris en considération les remarques nécessaires faites par le jury, le chercheur a abouti à une liste des compétences de la communication orale (**Voir Annexe 1**).

### **B)Elaboration de l'unité électronique basée sur l'apprentissage adaptatif:**

Pour préparer l'unité électronique, on a suivi les étapes suivantes selon les principes du modèle ADDIE :

1. définir les objectifs généraux de l'unité électronique.
2. définir la structure de l'unité électronique.
3. définir les objectifs spécifiques de l'unité électronique.
4. définir les stratégies d'apprentissage dans l'unité électronique.
5. déterminer les sources du contenu de l'unité électronique.
6. déterminer le contenu de l'unité électronique.
7. déterminer les ressources technologiques.
8. déterminer les ressources technopédagogiques.
9. préciser la durée de l'enseignement de l'unité électronique.

Cette unité électronique vise généralement à développer les compétences de la communication orale en FLE auprès des étudiantes de la première année de la Faculté de Pédagogie, Section de français . La structure de l'unité électronique a été décomposée en 4 modules comme suit:

- **Module (1) : Présentation.**
- **Module (2) : Description physique et psychologique.**

➤ **Module (3) : Au restaurant.**

➤ **Module (4) : Faire des achats.**

On a déterminé les objectifs spécifiques de chaque module. Qui sont formulés en phrases opérationnelles et qui décrivent les compétences qu'on voudrait développer auprès des apprenants. On a défini les stratégies d'apprentissage convenables dans l'unité.

Pour élaborer le contenu du programme électronique, on a pris en compte les principes suivants :

- a. L'adéquation du contenu choisi aux objectifs.
- b. L'adéquation du contenu choisi aux caractéristiques des membres de l'échantillon de.
- c. La variété des activités d'apprentissage : fichiers audio, vidéo, PDF, images...etc.
- d. Veiller à différentes formes d'évaluation : préliminaire, formative et sommative.
- e. Chaque module commence par une tâche sous forme de pré-évaluation qui mesure le niveau des étudiants avant l'étude du module.
- f. Arrêter des décisions en fonctions des résultats d'évaluations : si l'étudiant obtient 85 % ou plus; il n'a pas besoin d'étudier le module; alors que s'il obtient moins de 85 %, il commence à étudier le module.

L'enseignement de cette unité électronique a duré environ un mois:un module par semaine. Chaque module a duré environ 4 heures. Dans chaque module, il y a une gamme des évaluations interactives de types : Quiz et autoévaluations. A la fin de chaque module, l'étudiant est

soumis à une évaluation formative afin de passer au module suivant. Soit le module ci-dessous :

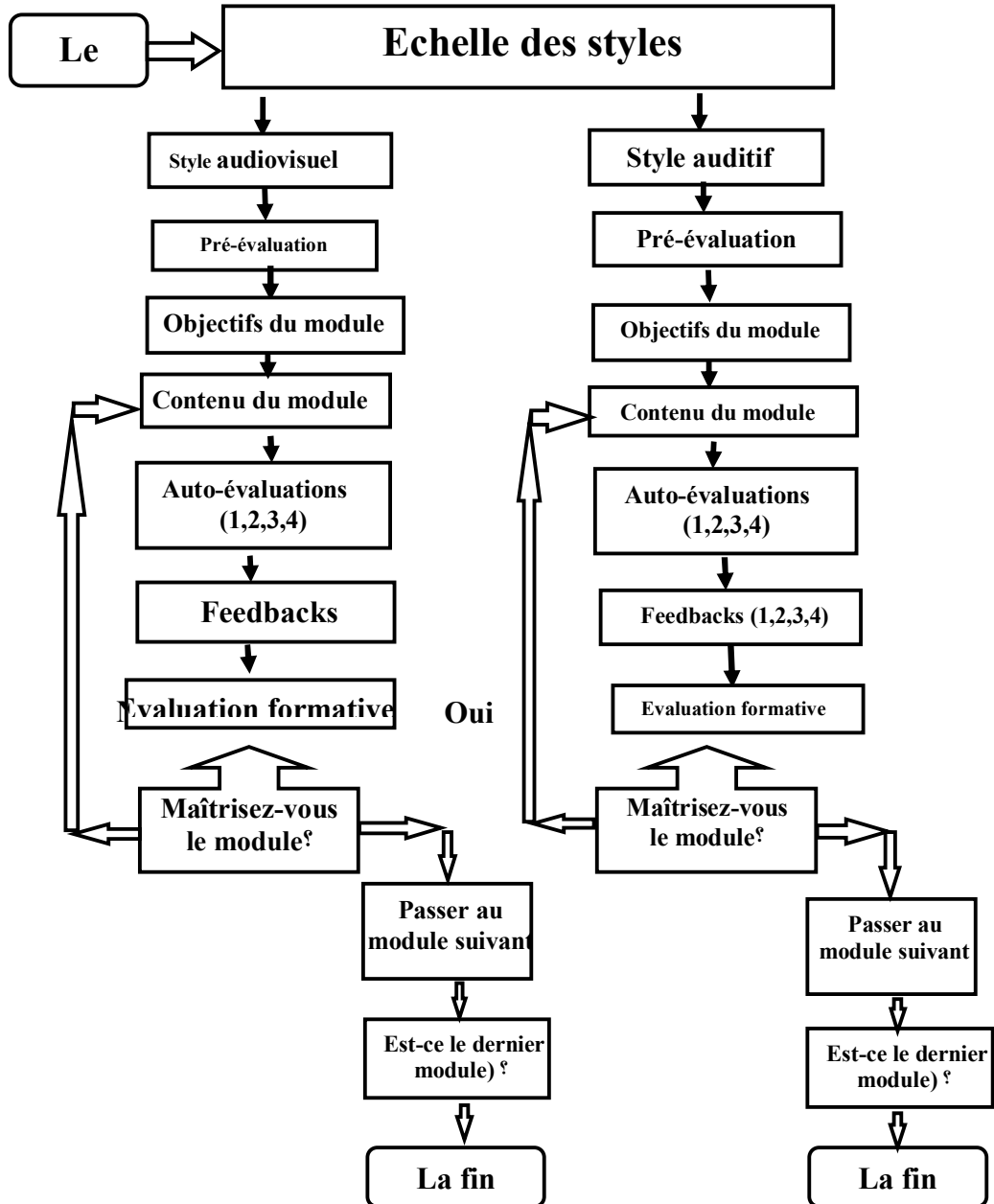


Figure (4) : plan des étapes d'accès des étudiants dans l'unité électronique

### **C) Préparation de test des compétences de la communication orale :**

Ce test électronique a pour but de mesurer les compétences de la communication orale exigées aux membres de l'échantillon avant et après l'expérimentation.

Le chercheur a élaboré le test de la communication orale en se servant des études antérieures concernant l'évaluation des compétences de la communication orale et des ouvrages qui s'intéressent à la préparation du test, puis, on a déterminé le barème de notation des items du test, ensuite on l'a présenté au jury pour déterminer s'il est convenable pour la recherche comme pré-post test. Ce test comprend 29 items consacrés à mesurer les compétences de la compréhension orale, de la production orale et de l'interaction orale auprès des membres de l'échantillon visé. Les questions du test sont élaborées sous forme de choix multiple auxquelles les étudiants choisissent la bonne réponse. Il y a également des questions orales sous forme de situations auxquelles les étudiants jouent la scène selon la situation demandée.

Les membres du jury ont apprécié ce test. Les points de vue du jury ont affirmé l'importance de tous les items du test de la communication orale à l'exception de quelques remarques concernant la longueur du test. Ils ont décidé que le test est valable à mesurer les compétences évaluées. En prenant en considération ces remarques, et en faisant ces modifications, le test a pris la forme finale. (Voir annexe :2)

Concernant la correction des questions du test de l'aspect oral, le chercheur a élaboré une grille d'évaluation pour éviter les jugements personnels et la subjectivité de l'expérimentateur.

### Etude pilote

Avant la passation du test, le chercheur a choisi un échantillon aléatoire se composant de (30 étudiants) de la deuxième année de la Section de français, Faculté de Pédagogie de Zagazig durant l'année scolaire 2022/2023. L'application de cette étude pilote nous a permis de calculer :

**- la durée du test. -la fidélité du test. -la validité du test.**

Pour calculer le temps convenable d'application du test, le chercheur a calculé le moyen de temps de la réponse en divisant le temps total sur le nombre des étudiants.

Ainsi, nous avons calculé la durée par l'emploi de la formule suivante :

$$\text{Temps moyen} = \frac{\text{Temps pris par tous les étudiants de l'échantillon}}{\text{Nombre des étudiants de l'échantillon}}$$

$$\text{Temps moyen} = \frac{1800}{30} = 60.16 \text{ minutes}$$

En somme, la durée consacrée aux membres de l'échantillon pour répondre à toutes les questions du test est **(60) minutes**.

En vue de vérifier la fidélité du test des compétences de la communication orale, le chercheur a utilisé le **Coefficient alpha Cronbach** faisant appel au logiciel SPSS. Le coefficient de fidélité du test atteint **(0.774)** qui est un coefficient statistiquement significatif et appelle à la confiance dans la validité des résultats.

Pour calculer la validité du test, on a eu recours à deux procédés :

- 1- Le premier procédé consiste à la validité apparente où on l'a présenté à un jury composé d'un nombre de spécialistes en didactique du FLE qui ont apprécié le test et ont décidé qu'il est valide.
- 2- Le deuxième procédé consiste à la validité statistique où on a calculé la validité du test à partir de sa fidélité en appliquant la formule suivante:

$$V = \sqrt{\frac{F}{\text{Fidélité}}} \quad V = \text{Validité} \quad F =$$

$$V = \sqrt{0,774} \text{ La validité} = 0.88$$

Cette valeur est assez élevée. Cela signifie que notre test est valide.

## **2. Développement:**

Le dispositif d'apprentissage défini préalablement à l'étape "Design" nous a permis, dans cette étape, de produire le matériel éducatif, y compris les activités, les ressources, les multimédias, et les outils pédagogiques.

Dans cette étape, le contenu de l'unité électronique a été mis en ligne sur la plateforme WordPress. La graphie (1) montre l'interface de l'unité électronique sur la plateforme.



**Graphie (1) : Interface de l'unité électronique sur la plateforme.**

Le contenu de l'unité électronique se compose de quatre modules qui comprennent des activités variées sous forme d'images, d'illustrations, d'animations, de fichiers audio et vidéo, de quiz. Il y a également des activités qui proposent aux apprenants de consulter des sites Web spécifiques ayant pour objectif de développer leurs compétences en communication orale. Chaque module représente une situation de communication (audio) et (audiovisuel) selon leur style d'apprentissage préféré. L'apprenant passe par des séquences successives dans son apprentissage du module.

Donc, après avoir terminé la préparation de l'unité électronique et la mise en ligne sur la plateforme « WordPress », le contenu électronique du programme a été présenté aux membres du jury. On leur a demandé de donner leurs points de vue sur :

- Le traitement pédagogique du programme électronique en ce qui concerne : les explications, les activités, les évaluations, le feed-back, les illustrations: (sons - images -vidéos).

- Le traitement technologique du programme électronique en ce qui concerne le design, la plate-forme, les solutions de l'apprentissage adaptatif électronique.

Selon leurs avis, les modifications nécessaires ont été exécutées et l'unité est ainsi devenue prête à être étudiée.

### **3-Implantation:**

Cette étape présente l'application réelle de l'unité électronique et les outils de la recherche selon les étapes suivantes :

#### **2.1.                    Obtention des autorisations officielles requises à l'application.**

On a pris l'autorisation de l'administration de l'université de Zagazig pour l'expérimentation sur un échantillon des étudiants de la première année, Section de français .

#### **2.2.                    Scénario de préparation de l'expérience :**

On a préparé tous les besoins de l'expérience en suivant les démarches suivantes :

- 1- créer un groupe fermé sur l'application « WhatsApp » nommé "étudiants du groupe expérimental".
- 2- inviter les étudiants du groupe expérimental à rejoindre ce groupe fermé sur le réseau social afin de faciliter la communication.
- 3- mettre le lien d'accès à la plateforme qui contient l'unité électronique dans le groupe fermé, ainsi que le nom d'utilisateur et le mot de passage de chaque étudiant.



- 4- préparer une vidéo illustrative pour aider les apprenants à apprendre à gérer l'unité électronique.
- 5- faire soumettre les étudiants à l'échelle de (VAK) qui mesure le style d'apprentissage préféré de chaque apprenant, et en fonction du résultat de l'échelle, ils ont été automatiquement dirigés vers le contenu qui correspond à leur style d'apprentissage.
- 6- permettre aux étudiants d'accéder à la plateforme à travers leurs ordinateurs ou leurs appareils mobiles.



Graphie (2) : Interface d'échelle de (VAK) pour les styles d'apprentissage

### 2.3. La pre-application des outils de recherche :

Avant de commencer l'expérimentation, on a appliqué les outils de recherche sur les deux groupes expérimentaux (auditif et audiovisuel) le 6 mars 2023. Tout d'abord, le chercheur a électroniquement appliqué le test de la communication orale sur l'échantillon de la recherche. Après avoir corrigé les réponses des étudiants, les résultats ont été indiqués :

- La faiblesse du niveau des étudiants de la première année universitaire aux compétences de la communication orale.

D'après les résultats du pré-test, ils ont besoin de développer leurs compétences en communication orale afin de bien communiquer en français dans des situations différentes.

#### **2.4. L'enseignement de l'unité électronique:**

Après avoir appliqué le pré-test, on a commencé l'expérimentation de l'unité électronique sur les deux groupes expérimentaux du 7 Mars au 6 avril 2023. L'application de l'unité électronique a eu lieu lors du deuxième semestre de l'année universitaire 2022-2023. Elle a duré presque un mois à raison de quatre heures pour chaque module.

#### **3. Evaluation:**

Dans cette phase, on vérifie à quel points les objectifs d'apprentissage de l'unité ont été réalisés à travers :

- A- Une évaluation formative :** elle permet de mesurer la progression des étudiants et d'évaluer leurs acquis tout au long de la période d'apprentissage de l'unité afin de s'assurer que les objectifs d'apprentissage sont atteints dans chaque module de l'unité électronique.
- B- Une évaluation sommative :** cette forme d'évaluation consiste à appliquer un post test qui mesure l'efficacité de l'unité électronique pour développer les compétences de la communication orale auprès de l'échantillon de la recherche. **(Voir l'annexe : 2)**

### Résultats de la recherche :

Dans cette partie, on a mis l'accent sur les analyses statistiques des données, ainsi que l'interprétation et la discussion des résultats à la lueur des hypothèses de la recherche.

- a) Pour vérifier la première hypothèse dont le texte est « **Il n'y a pas de différence statistiquement significative au seuil de (0,05) entre les moyennes des notes des étudiants des groupes expérimentaux au pré/post-test des compétences de la communication orale en FLE** »

Pour vérifier cette hypothèse, on a statistiquement analysé les notes des étudiants des groupes expérimentaux au post-test de la communication orale, en utilisant le test « t » pour les échantillons appariés afin d'identifier la différence entre les moyennes des notes des groupes expérimentaux. Soit le tableau suivant:

**Tableau no. (1)**

Résultats du (Test T.) des groupes expérimentaux à la

Groupes expérimentaux	N	M	E. T.	T	D.L	P.	S.
Post-test (auditif + audiovisuel)	60	16.57	9.230	34.05	59	0.00	0.05
Pré-test (auditif + audiovisuel)	60	61.36	7.926				

post- application du test de la communication orale.

N. = Nombre d'étudiants.  
notes

M. = Moyennes des

E.T. = Ecart type.

T = valeur de T.

D.L = Degré de liberté.

S. = Niveau de signification.

Le tableau précédent montre que la valeur de **la probabilité** égale (0,00), c'est-à-dire (0%). Cette valeur est inférieure au niveau de signification (5%). Ce qui confirme qu'il y a des différences statistiquement significatives au niveau de (0,05) entre les moyennes des notes des étudiants des groupes expérimentaux à la pré/post application du test de la communication orale en FLE en faveur de la post-application où les moyennes des notes des membres des groupes expérimentaux à la pré-application est **(16.57)** et à la post-application est **(61.36)**. Cela signifie que le niveau des étudiants des groupes expérimentaux au post-test de la communication orale est supérieur à leur niveau au pré-test. Ce développement peut être interprété comme résultat de l'enseignement de l'unité électronique. Cette hypothèse est donc rejetée et l'hypothèse alternative est alors : « **Il y a une différence statistiquement significative au seuil de (0,05) entre les moyennes des notes des étudiants des groupes expérimentaux au pré/post-test des compétences de la communication orale en FLE en faveur du post-test** ».

- b) En ce qui concerne la deuxième hypothèse qui s'agit de « **Il n'y a pas de différence statistiquement significative au seuil de (0,05) entre la moyenne des notes des étudiants du groupe expérimental (1) et celle du groupe expérimental (2) au post-test des compétences de la communication orale en FLE** ».

Pour vérifier cette hypothèse, on a utilisé le test « t » pour les échantillons indépendants afin d'identifier la différence entre les moyennes des notes des étudiants des groupes expérimentaux au post-test de la communication orale. Soit le tableau suivant:

**Tableau no. (2) :**

Résultats du groupe expérimental au post test de la communication orale

Groupes	N	M	E. T.	D.L	T	P.	S.
Expérimental 1 (auditif)	30	57.97	9.405	58	3.05	0.003	0.05
Expérimental 2 (Audiovisuel)	30	64.77	7.807				

**N.** =Nombre d'étudiants  
des notes

**E.T.**= Ecart type

**D.L**= Degré de liberté.

**M.**= Moyennes

**T**= valeur de T.

**P.** = probabilité

**S.**= Niveau de  
signification

Il ressort clairement des résultats du tableau (2) que la valeur de **la probabilité** égale (0,003), c'est-à-dire (0.003%). Cette valeur est inférieure au niveau de signification (5%). Cela signifie qu'elle est significative. Ce qui confirme qu'il y a des différences statistiquement significatives au seuil (0,05) entre les résultats des étudiants du groupe **expérimental (1)** et ceux du groupe **expérimental (2)** au

post-test des compétences de la communication orale en FLE en faveur du groupe **expérimental (2)** qui est le plus supérieur : la moyenne des notes des membres des groupe **expérimental (1)** à la post-application est (57.97) et la moyenne des notes des membres des groupe **expérimental (2)** est (64.77). Cela signifie que le niveau des étudiants du groupe **expérimental (2)** au post test de la communication orale, qui préfèrent le style audiovisuel, est supérieur au niveau des étudiants des groupe **expérimental (1)** qui préfèrent le style auditif. Donc, cette hypothèse est rejetée et l'hypothèse alternative est alors : « **Il y a une différence statistiquement significative au seuil de (0,05) entre la moyenne des notes des étudiants du groupe expérimental (1) et celle du groupe expérimental (2) au post-test des compétences de la communication orale en FLE en faveur du groupe expérimental (2)** ».

c) En fin, pour vérifier la troisième hypothèse qui s'agit de : « **l'apprentissage adaptatif électronique n'a pas d'efficacité pour développer les compétences de la communication orale auprès des étudiants des groupes expérimentaux** ». Pour vérifier cette hypothèse, on a utilisé l'équation de « **Black** » pour le gain modifié comme suit :

$$\text{La valeur de l'efficacité} = \frac{M2 - M1}{N.T. - M1} + \frac{M2 - M1}{N.T}$$

**M2 = les moyennes des notes du groupe au post-test.**

**M1 = les moyennes des notes du groupe au près- test.**

**N.T. = la note totale du test.**

Étant donné que la moyenne des notes brutes pour les étudiants des groupes expérimentaux au pré-test est (16.56) et dans le post-test est (61.36) et la note totale du test est (74 points), comme il est indiqué dans le tableau (3).

**Tableau no. (3)**

Pourcentage du gain modifié de l'efficacité de l'apprentissage adaptatif pour développer les compétences de la communication orale

N.T.	M.N. Pré.	M.N. post.	P.G.M.
74	16.57	61.37	1.3 <sup>9</sup>

- N. T.= Note totale.
- M.N. pré. = moyennes des notes du pré- test des compétences de l'expression orale.
- M.N. post. = moyennes des notes du post- test de la communication orale.
- P.G.M.= pourcentage du gain modifié de « Black ».

Dans le tableau ci-dessus, le pourcentage du gain modifié de « Black » est (1.3<sup>9</sup>). Cette valeur est supérieure à la valeur fixée par « Black » (1.2), suggérée pour juger l'efficacité. Par conséquent, cette hypothèse est rejetée et l'hypothèse alternative est alors : « **Efficacité de l'apprentissage adaptatif électronique pour développer les compétences de la communication orale auprès des étudiants des groupes expérimentaux** ». Donc, on confirme que l'apprentissage adaptatif électronique a effectivement contribué au développement des compétences de la

communication orale auprès des étudiants de la première année universitaire, Section de français .

**Ces résultats peuvent être interprétés comme suit:**

L'apprentissage adaptatif électronique a beaucoup d'avantages du fait qu'il se caractérise par les traits suivants :

- Il respecte les différences individuelles entre les apprenants .
- Il crée un environnement d'apprentissage personnalisé en fonction des besoins, des intérêts et des styles d'apprentissage préférés des étudiants.
- Il crée une atmosphère favorisant l'acquisition de la langue dans un contexte plus naturel.
- Il répond aux besoins des apprenants, et rend aussi l'enseignement plus efficace.
- Il développe l'autonomie des apprenants.
- Il développe les compétences numériques chez les apprenants.
- Il offre aux étudiants une rétroaction instantanée et réduit la paperasse de l'enseignant.
- Il permet aux étudiants à se corriger et à se communiquer.

Cela indique l'efficacité positive de l'apprentissage adaptatif pour le développement des compétences de la communication orale auprès des étudiants de l'échantillon et révèle que l'enseignement de l'unité électronique, basée sur l'apprentissage adaptatif, a donné ses fruits.



### **Recommandations de la recherche:**

À la lueur des résultats de la recherche actuelle, on pourrait présenter les recommandations suivantes:

- ❖ S'intéresser à l'entraînement des apprenants aux compétences de la communication orale dans les différents cycles éducatifs.
- ❖ Consacrer le temps convenable accordé à la communication orale en classe de FLE.
- ❖ S'intéresser à l'entraînement des enseignants et des apprenants à utiliser les nouvelles technologies dans l'enseignement / apprentissage des langues étrangères.
- ❖ Créer des programmes adaptatifs qui facilitent l'enseignement/apprentissage du français et répondent aux besoins de différents niveaux d'étudiants.
- ❖ Donner la priorité à l'oral dans l'évaluation sommative du FLE.
- ❖ Inciter les étudiants à se communiquer oralement en français encours et hors cours pour bien acquérir les compétences de la communication orale.

### **Suggestions de la recherche:**

A la lueur des résultats de cette recherche, le chercheur présente lessuggestions suivantes :

- ❖ Utiliser l'apprentissage adaptatifélectroniquepour développer les compétences professionnelles chez les enseignants dans le cadre de la formation initiale et continue.
- ❖ Utiliser l'apprentissage adaptatifélectroniquepour développer les différentes compétences du FLE chez les étudiants de différents cycles éducatifs.

**Conclusion:**

Pour conclure, on espère que cette modeste recherche ouvrira le chemin à d'autres recherches plus poussées visant à améliorer l'enseignement/apprentissage du FLE. On affirme la nécessité de créer des programmes basés sur les nouvelles technologies, y compris l'apprentissage adaptatif dans le développement de diverses compétences du FLE, en particulier les compétences de la communication orale car l'apprentissage de la communication orale, c'est l'objectif majeur de tout apprentissage des langues étrangères.

## Bibliographie

### A) Références en langue Française:

- Bouhair, B. (2017). L'enseignement de l'oral dans le cadre de la formation des futurs-enseignants de langue française, quels défis?. L'enseignement-apprentissage de l'oral, *Ecole Normale Supérieure Assiadjebar de Constantine/ Algérie*, (19), 26-41
- Bourdages, J. S., & Vignola, M. J. (2009). Évaluation des habiletés de communication orale chez des élèves de l'élémentaire utilisant AIM. *Canadian modern languagereview*, 65(5), 731-755.
- Daviault, D. (2011). *L'émergence et le développement du langage chez l'enfant*. Chenelière éducation.
- Depover, Christian □ Karsenti, Thierry □ Komis, Vassilis (2007). "Enseigner avec les technologies : favoriser les apprentissages, développer des compétences", presses de l'université du Québec, Québec.
- Domoscio (2017). *Définir l'adaptive learning*: un regard sur les fondations, Paris, France.
- Doukhi, I., & Hamza, L. (2014). Optimisation à l'aide de styles d'apprentissage des systèmes hypermédias adaptatifs, Thèse de Maitrise, Université de Larbi Ben Mhidi d'Oum El Bouaghi, Algérie.
- El Awady, L. (2018). Unité proposée basée sur les activités ludiques pour développer quelques compétences de la communication orale en français chez les élèves du cycle primaire aux écoles distinguées de langues, Thèse de Maitrise, Université de Mansourah.
- El-Banderi, Ch. (2019). Efficacité des activités langagières basées sur la théorie socioconstructiviste pour

développer les compétences de la communication orale en français chez les étudiants-maitres, Thèse de Maitrise, Université d'Al Arich.

Elgendy, M. (2022). Unité basée sur le FOS pour le développement des compétences de la communication orale auprès des étudiants de la Faculté de Tourisme et d'hôtelleries. Thèse de Magistère, Université de Mansourah.

Ezzelregal, A. (2022). Programme proposé basé sur l'approche pragma-dialectique pour le développement des compétences de la communication orale et de la pensée critique chez les futurs enseignants du FLE à la faculté de Pédagogie, Thèse de Doctorat, Université de Mansourah.

Garcia-Debanc, C. (2016). Enseigner l'oral ou enseigner des oraux?. *Le français aujourd'hui*, (4), 107-118.

Hafez, H. (2009). Evaluation du traitement didactique de la communication orale en Français langue étrangère chez les Futurs-Enseignants dans les Facultés de Pédagogie à la lueur de l'enseignement stratégique. *Etudes en curriculum et méthodologies*, Association égyptienne de curriculum et de méthodologies, (152), 1-39.

Karsenti, Th. ( 2015). Trois stratégies pour favoriser l'engagement des participants à un "MOOC", *Revue internationale des technologies en pédagogie universitaire*, Université de Montréal 12(1-2), 138-148. <https://doi.org/10.18162/ritpu-2015-v12n12-12>

Karsenti, Th. ( 2015). Trois stratégies pour favoriser l'engagement des participants à un "MOOC", *Revue internationale des technologies en pédagogie*

- universitaire, Université de Montréal12(1-2),138-148.  
<https://doi.org/10.18162/ritpu-2015-v12n12-12>
- Kwadzo, G. (2016). Développer la communication orale en français L2 en milieu autochtone. La Revue scientifique de l'Association québécoise des professeurs de français langue seconde. 32. 76-87.
- Kwadzo, G. (2016). Développer la communication orale en français L2 en milieu autochtone. La Revue scientifique de l'Association québécoise des professeurs de français langue seconde. 32. 76-87.
- Lafontaine, L., & Messier, G. (2009). Représentations de l'enseignement et de l'évaluation de l'oral chez des enseignants et des élèves du secondaire en français langue d'enseignement1. Revue du Nouvel-Ontario, (34), 119-144.
- Marchand, L., Loisier, J., Bernatchez, P. A., & Page-Lamarche, V. (2002). Guide des pratiques d'apprentissage en ligne. Document préparé pour REFAD. Montréal.
- Mohammed, Ch. et al. (2014). "Contribution à l'intégration de l'apprentissage mixte dans le système éducatif marocain." Revue internationale des technologies en pédagogie universitaire/International Journal of Technologies in Higher Education Vol (11), 50-60.
- Morneau, M. J. (2013). La communication orale au CŒUR de l'apprentissage. Le journal de l'immersion, 35(1), 19-21.
- Nadia, R., & Amar, A. (2021). L'enseignement/apprentissage de l'oral au secondaire: état des lieux et perspectives. التعليمية, 11(1), 550-562.

- Psyché, V. Ruer, P. (2019). L'apprentissage adaptatif intelligent, revue du tableau, université de Québec, 8(4). (version pdf) disponible sur: <https://pedagogie.uquebec.ca/le-tableau/lapprentissage-adaptatif-intelligent>
- Richer, J. J. (2005). Le Cadre européen commun de référence pour les langues: Des perspectives d'évolution méthodologique pour l'enseignement/apprentissage des langues?. Synergies Chine, (1), 63-71.
- Rosen, E. (2007) Le point sur le Cadre européen commun de référence pour les langues, CLE International, Paris.
- Saad, D. (2019). Efficacité de la stratégie d'apprentissage inversé pour développer les compétences de la communication orale auprès des étudiants de la faculté de pédagogie Section de français ,Thèse de Maitrise, Université de Ménoufia.
- Salem, A. (2001). L'efficacité l'enseignement assisté par ordinateur sur le développement de la compétence de communication orale du français chez les étudiants admis aux facultés de pédagogie. Revue de la faculté de pédagogie, université de Banhã, 12(47), 2-56.
- Sauvé, L. (2014). Des dispositifs en ligne pour personnaliser l'apprentissage tout au long de la vie: quelques recommandations. Distances et médiations des savoirs. Distance and Mediation of Knowledge, 2(5). DOI : <https://doi.org/10.4000/dms.629>
- Simard, C. ,Dufays, J.-L., Dolz, J. et Garcia-Debanc, C. (2010). Didactique du français langue première. Bruxelles : De Boeck.

- Tadlaoui, M. (2010). Web adaptatif éducatif: Modèle de référence, Architecture et Application, Thèses de Doctorat, Université d'Oran1-Ahmed Ben Bella.
- Turco, G., & Plane, S. (1999). L'oral en situation scolaire: interaction didactique et construction de savoirs. *Pratiques*, 103(1), 149-171.
- Unesco, T. I. C. (2018). Un référentiel de compétences pour les enseignants. Режимдоступа: [http://www.cedip.developpement-durable.gouv.fr/IMG/pdf/referentiel\\_unesco\\_cle529283.pdf](http://www.cedip.developpement-durable.gouv.fr/IMG/pdf/referentiel_unesco_cle529283.pdf), свободный.-Датаобращения, 11.
- Zniber, N., &Cauvet, C. (2005). Systèmes pédagogiques adaptatifs: état de l'art et perspectives. In *MajecSTIC2005: Manifestation des Jeunes Chercheurs francophones dans les domaines des STIC* (pp. 300-308)

#### **B) Références en langue anglaise:**

- Alshammari, M. (2016). Adaptation based on learning style and knowledge level in e-learning systems (Doctoral dissertation, University of Birmingham).
- Azough, S. (2014). E-Learning Adaptatif: Gestion intelligente des ressources pédagogiques et adaptation de la formation au profil de l'apprenant, Thèse de Doctorat, Université Mohammed v rabat
- Brusilovsky, P., et Peylo, C. (2003). Adaptive and intelligent web-based educational systems. *International Journal of Artificial Intelligence in Education (IJAIED)*, 13, 159-172.
- Kaplan, A. (2021). Higher Education at the Crossroads of Disruption, the University of the 21st Century, Emerald Publishing.

**C) Références en langue arabe:**

خميس، محمد (٢٠١٥). مصادر التعلم الإلكتروني: الأفراد والوسائط. القاهرة: دار السحاب.

**D) Sitographies :**

<https://news.microsoft.com/fr-be/la-revolution-technologique-transforme-leducation/>

<https://www.podcastfrançaisfacile.com/>

<https://apprendre.tv5monde.com/fr>



## Annexe (1)

### Liste des compétences de la communication orale Liste des compétences de la communication orale

		Sous compétences
Axe 1: Compétences de la compréhension orale	A- Compétences linguistiques	1. Discriminer correctement les sons du français: (voyelles, consonnes, nasales, semi-voyelles,...)
		2. Distinguer les sons semblables.
		3. Identifier les règles de liaison obligatoire et interdite lors de l'écoute..
		4. Identifier le sens d'une phrase à travers son intonation.
		5. Déterminer les mots-clés du texte écouté.
		6. Dédire le sens des mots inconnus à travers le contexte lors de l'écoute.
		7. Identifier les types des phrases écoutées.
		8. Identifier les temps des verbes lors de l'écoute.
		9. Distinguer la conjugaison des verbes lors de l'écoute.
		10. Identifier l'accord des adjectifs qualificatifs lors de l'écoute.
		11. Identifier les pronoms interrogatifs lors de l'écoute.
		12. Distinguer les pronoms personnels dans un texte écouté.
B- Compétences		13. Identifier les personnages cités dans un texte écouté.
		14. Mettre en ordre logique les événements d'un texte écouté.
		15. Identifier des réponses correspondantes à des questions lors de l'écoute.
		16. Identifier le point de vue de l'intervenant dans des situations écoutées.

**Emploi de l'apprentissage adaptatif électronique pour développer les compétences de la communication orale auprès des étudiants de la Section de français à la Faculté de Pédagogie,**  
**Medhat Mohamed El Sayed Ahmed Ramadan    Prof.Dr. Ahmed Mohammed Salem    Dr. Mohammed Abdel-Hamid Salem**

---

		17. Déduire les idées principales lors de l'écoute.	
		18. Organiser les idées principales lors de l'écoute.	
		19. Comprendre le sens global d'un texte écouté.	
		20. Différencier le mot prononcé de sa signification lors de l'écoute	
<b>Axe 2: Compétences de la production orale</b>	<b>A. Compétences linguistiques</b>	21. Prononcer les sons du français: (voyelles, consonnes, nasales, semi-voyelles,...)	
		22. Articuler les sons semblables.	
		23. Veiller à la liaison en parlant.	
		24. Varier l'intonation selon les types des phrases.	
		25. Prononcer des phrases simples.	
		26. Prononcer le nouveau vocabulaire du texte.	
		27. Choisir oralement les mots et les expressions appropriés au sens.	
		28. Employer oralement les règles grammaticales d'une manière correcte lors des situations communicatives.	
		29. Employer oralement les pronoms interrogatifs lors des situations communicatives	
		30. Employer des mots de conjonction entre les phrases.	
		<b>B- Compétences pragmatiques:</b>	31. Parler clairement avec confiance et sans hésitation.
			32. Poser oralement des questions d'une manière correcte
			33. Répondre oralement aux questions posées d'une manière correcte.
			34. Donner des instructions et des renseignements.
35. Se présenter et présenter oralement quelqu'un.			
36. Se décrire et décrire oralement quelqu'un ou quelque chose.			

	37. Raconter oralement un récit ou un événement vécu.
	38. Prévoir oralement des activités avec des amis.
	39. Exprimer oralement des souhaits, des goûts et des préférences.
	40. Identifier oralement un rendez-vous avec autrui.
	41. S'exprimer spontanément selon des situations communicatives orales
<b>Axe 3 : Compétences de l'interaction orale</b>	42. Echanger oralement les opinions autour d'un sujet déterminé.
	43. Argumenter oralement les opinions autour d'un sujet déterminé.
	44. Commenter de façon détaillé le point de vue d'autrui.
	45. Demander oralement quelques informations personnelles.
	46. Donner oralement quelques informations personnelles.
	47. Mener un appel téléphonique avec autrui.
	48. Employer le langage non verbal en communiquant oralement: contact visuel, enthousiasme, posture, gestuelle...etc.
	49. Mener des actes de parole autour des situations différentes.

**Annexe (2) :**

Test de la communication orale

**Test des compétences de la communication orale**

**1. Écoutez le texte et répondez aux questions:(5 pts)**

**a. Fabrice Lucchini est né en:.....**

1931.	1941.	1951.	1961
-------	-------	-------	------

**b. Fabrice Lucchini est né en :.....**

France.	Italie.	Allemagne.	Espagne
---------	---------	------------	---------

**c. Fabrice Lucchini :.....**

a toujours aimé l'école de coiffure.	n'a jamais aimé l'école.
n'a jamais été à l'école.	a beaucoup aimé l'école

**d. A 13 ans, Fabrice Lucchini est :.....**

un marchand de fruits et de légumes.	un apprenti coiffeur.
un acteur.	un vendeur de chaussures

**e. Fabrice Lucchini est professionnel dans :.....**

la musique.	la danse.	le cinéma.	la littérature
-------------	-----------	------------	----------------

2. Écoutez ce reportage et répondez aux questions : **(7 pts)**

a. Quel est le sujet du reportage?

- Les cours en présentiel.- Les cours en sciences du langage.

- Les cours en ligne ouverts à tous. - les cours en sciences des animaux.

b. Les personnes interrogées sont-elles un avis positif (+) ou négatif (-)?

Personnes interrogées	positif (+)	négatif (-)
Homme 1		
Femme 1		
Homme 2		
Femme 2		
Homme 3		
Femme 3		

3. Écoutez et cochez les sons [l] ou [y]. **(6 pts)**

	a	b	c	d	e	f
[l]						
[y]						

4. Écoutez et cochez les sons [ã] ou [õ]. **(6 pts)**

	a	b	c	d	e	f
[ã]						
[õ]						

5. Vous êtes chanteur/ chanteuse francophone célèbre. Un journaliste vous interroge sur votre vie professionnelle et personnelle. Vous parlez de vos origines et de vos goûts., Jouez la scène. **(10 pts)**

6. Votre copain français vous demande de décrire vos vêtements. Ecoutez-lui et répondez oralement à ses question. **(10 pts)**

7. Vous êtes dans un restaurant avec vos amis pour prendre un repas, jouez la scène. **(10 pts)**