

# دراسة تحليلية لنظام امتحان (Bubble sheet) الورقة الفقاعية في مقرر "الصولفيج الغربي" وأثره على مستوى تحصيل الطالب المتخصص بكلية التربية النوعية جامعة أسيوط

د/هيام سيد مجاهد\*

## مقدمة البحث:

يُعد الصولفيج من أهم المقررات الدراسية لكل من يرغب في تعلم الموسيقى، حيث يعتبر الأساس الذي يمكنهم من بناء مهاراتهم الموسيقية الأخرى، فهو يتناول العديد من الموضوعات المهمة في الموسيقى<sup>(٢)</sup> ويعتمد في ذلك على دراسة الأصوات الموسيقية من حيث حداثها أو غلظها بالنسبة لبعضها البعض عن طريق الغناء الصولفائي الوهلي أو الأداء الإيقاعي أو الإملاء الموسيقي والذي يعني القدرة على التدوين الصحيح لما يتم الاستماع إليه سواء لحن أو إيقاع، ويهدف إلى تنمية مهارة السمع الموسيقي لدى المتعلم، وفهم النوتة الموسيقية، والتعبير عن الذات من خلال الموسيقى<sup>(٣)</sup>.  
كان السائد أن يتم اختبار الطلاب في مقرر "الصولفيج الغربي" (الجانب النظري) بالطريقة التقليدية أي عن طريق تدوين الطالب ما يُملَى عليه في بنود المقرر الخاصة بـ (الجانب النظري)، لكن قرر مجلس جامعة أسيوط في جلسته المنعقدة يوم الأحد ٢٩ نوفمبر ٢٠٢٠م برئاسة الدكتور / طارق الجمال - رئيس الجامعة - تطبيق نظام الامتحانات الجديد **Bubble sheet** ( الورقة الفقاعية ) بمختلف المراحل الدراسية بكليات ومعاهد الجامعة المختلفة بدءاً من الفصل الدراسي الأول للعام الجامعي ٢٠٢٠/٢٠٢١م، وبالتالي تم تطبيق هذا النظام على امتحانات قسم التربية الموسيقية ومنها الجزء النظري (الإملاء) لمقرر "الصولفيج الغربي"، وقد لاحظت الباحثة أثر هذا النظام **Bubble sheet** ( الورقة الفقاعية ) على مستوى تحصيل الطلاب في مقرر "الصولفيج الغربي" بما في ذلك طريقة تدوينهم للإيقاعات المختلفة وغيرها من مهارات مقرر "الصولفيج الغربي" مما دعى الباحثة لعمل دراسة تحليلية لنظام امتحان الورقة الفقاعية في مقرر "الصولفيج الغربي" ومدى تأثيره على مستوى تحصيل الطالب المتخصص.

(\*مدرّس الصولفيج والإيقاع الحركي والارتجال كلية التربية النوعية جامعة أسيوط.

(٢) أميمة امين فهمي، عائشة سعيد سليم: "الشامل في الصولفيج على نهج دالكروز"، دار الفكر العربي، الطبعة الأولى، ٢٠٠٥م، ص ١١.

(٣) عواطف عبد الكريم: "معجم الموسيقى"، الهيئة العامة لشئون المطابع الأميرية، القاهرة، ٢٠٠٠م، ص ٥٢.

## مشكلة البحث:

من خلال تدريس الباحثة لمقرر "الصولفيج الغربي" للفرقة الثالثة لاحظت العديد من الأخطاء التي يرتكبها الطلاب في طريقة تدوينهم للعلامات الإيقاعية والنغمات ومفتاح صول وعدم قدرتهم على التفرقة بين أنواع السككات المختلفة وبمناقشة الطلاب حول هذه الأخطاء ألقوا بأخطائهم إلى عدم حاجتهم إلى التدريب على طريقة التدوين الصحيح لاعتمادهم على نظام الورقة الفقاعية في أداء الاختبارات، مما دعا الباحثة إلى عمل دراسة تحليلية لنظام امتحان (الورقة الفقاعية) في مقرر "الصولفيج الغربي" وأثره على مستوى تحصيل الطالب.

## أهداف البحث:

1. تقييم نظام الامتحانات المطور والمعروف باسم (الورقة الفقاعية) على مستوى تحصيل الطلاب في مقرر "الصولفيج الغربي".
2. التعرف على وجهة نظر أعضاء هيئة التدريس في امتحان (الورقة الفقاعية) في مقرر "الصولفيج الغربي".
3. التعرف على وجهة نظر الطلاب في امتحان (الورقة الفقاعية) ومدى تأثيره على مستوى تحصيلهم في مقرر "الصولفيج الغربي".

## أهمية البحث:

تكمن أهمية البحث الحالي إلى أنه قد يفيد في الوصول بمستوى الطلاب للأفضل في مقرر "الصولفيج الغربي" من خلال تقديم دراسة تحليلية لوجهة نظر الطالب والأستاذ في امتحان (الورقة الفقاعية) ومدى تأثيره على مستوى التحصيل والأداء في مقرر "الصولفيج الغربي" والمقررات الدراسية الأخرى.

## أسئلة البحث:

- س ١ ما أثر نظام الامتحان المطور (الورقة الفقاعية) على مستوى تحصيل الطلاب في مقرر "الصولفيج الغربي"؟
- س ٢ ماهي وجهة نظر السادة أعضاء هيئة التدريس في استخدام نظام امتحان (الورقة الفقاعية) في مقرر "الصولفيج الغربي"؟
- س ٣ ما هي وجهة نظر الطلاب في نظام امتحان (الورقة الفقاعية) ومدى تأثيره على مستوى تحصيلهم في مقرر "الصولفيج الغربي"؟

## حدود البحث:

حدود مكانية: قسم التربية الموسيقية - كلية التربية النوعية - جامعة أسيوط.

حدود زمنية: العام الجامعي ٢٠٢٢ / ٢٠٢٣ م.

## إجراءات البحث:

### منهج البحث:

يتبع هذا البحث المنهج الوصفي (تحليل محتوى) وهو الذي يصف فيه الباحث ظاهرة أو مشكلة علمية ثم يقوم بتحليلها وفق البيانات المتوفرة والمعطيات الواقعية<sup>(١)</sup>.

### عينة البحث:

طلاب الفرقة الثالثة بقسم التربية الموسيقية - كلية التربية النوعية - جامعة أسيوط خلال العام الجامعي ٢٠٢٢ / ٢٠٢٣ م وعددهم (٧٢) طالب وطالبة .

### أدوات البحث:

١. بطاقة ملاحظة لقياس مستوى الطلاب عينة البحث في مقرر "الصولفيج الغربي".
٢. استمارة استطلاع آراء السادة أعضاء هيئة التدريس في نظام امتحان (الورقة الفقاعية) لمقرر "الصولفيج الغربي".
٣. استمارة استطلاع آراء الطلاب في نظام امتحان (الورقة الفقاعية) ومدى تأثيره على مستوى تحصيلهم في مقرر "الصولفيج الغربي".

---

(١) مهني محمد غنيم، سمير عبد القادر جاد: "مناهج البحث في التربية وعلم النفس"، الدار العالمية للنشر والتوزيع، الطبعة الأولى، القاهرة، ٢٠٠٤م، ص ٢٩ بتصرف.

## مصطلحات البحث:

١. الاختبار الموضوعي (Objective tests): هو الاختبار الذي يصحح بطريقة موضوعية والموضوعية هنا يقصد بها البعد عن الذاتية في تقدير الدرجة على الإجابة فالدرجة التي يحصل عليها الطالب لا تختلف باختلاف المصحح ومن أهم انواعه اختبار الاختيار من متعدد والصواب والخطأ وغيرها<sup>(١)</sup>.
٢. نظام الورقة الفقاعية (Bubble sheet System): يشير حسن شحاته<sup>(\*)</sup> إلى نظام ( الورقة الفقاعية ) أنه عبارة عن ورقة تتضمن أسئلة موضوعية في ثلاثة أشكال وهي اختيارات من متعدد وأكمل الفراغات الموجودة وصواب وخطأ، وفي النهاية يتم وضع هذه الأسئلة في ورقة ذات دوائر تسمى " Bubble sheet " ويتمثل دور الطالب في تظليل الإجابة الصحيحة<sup>(٣)</sup>، وتعرفه الباحثة على أنه أحد أساليب الامتحانات الحديثة التي تمنع تدخل العنصر البشري في تصحيحه حيث يتم تصحيحه بشكل إلكتروني باستخدام الماسح الضوئي وهو نظام امتحانات يتضمن مجموعة من أسئلة الاختيار من متعدد وأسئلة الصواب والخطأ، وفيه يقوم الطالب بتظليل إحدى الدوائر التي تشير إلى الإجابة الصحيحة في الورقة الخاصة بالإجابة<sup>(\*)</sup>.
٣. الإملاء الموسيقي (Musical Dictation): هو أحد بنود مقرر "الصولفيج الغربي" والهدف منه معرفة مدى تمييز الطلاب بين الأصوات من حيث حداثها وغلظها وزمنها من حيث الطول والقصر والإملاء قد تكون إيقاعية أو لحنية<sup>(٤)</sup>.

(١) عفت مصطفى الطنطاوي: "التدريس الفعال"، الطبعة الثالثة، دار المسيرة، عمان، الأردن، ٢٠١٣م، ص ٢٣٦، بتصرف.

(\*) أستاذ المناهج وطرق التدريس بجامعة عين شمس.

(٣) آلاء سند: "ما هو نظام البابل شيت المطبق لأول مرة في امتحانات الإعدادية؟"، جريدة أخبار الوطن، أبريل، ٢٠٢٢م، تم الاسترداد بتاريخ

(٢٠٢٣/١١/٢١) من الرابط <https://www.elwatannews.com/news/details/6042751>.

(\*) تعريف إجرائي للباحثة.

(٤) فاطمة محمود أحمد الجرشة: "توظيف لحن الأغنية الخفيفة المعاصرة لتحسن الإملاء الموسيقي لدى الطلاب"، مؤتمر البيئة الأول لكلية

التربية الموسيقية، الجزء الثالث، القاهرة، ٢٠٠١م، ص ١٢٧.

## ينقسم البحث إلى جزئين:

### الجزء الأول نظري ويشمل:

- ١) الدراسات السابقة المرتبطة بموضوع البحث.
- ٢) المفاهيم النظرية التي يحتوي عليها البحث.
- ٣) الاختبارات الموضوعية.
- ٤) خصائص طلاب كليات التربية النوعية.

### الجزء الثاني (التحليلي) ويشمل:

- ١) استعراض نظام الامتحان المطور (الورقة الفقاعية) بالنسبة لمقرر "الصولفيج الغربي".
- ٢) نتائج البحث وتحليلها والتوصيات.
- ٣) قائمة المراجع والملاحق وملخص البحث.

### الإطار النظري للبحث:

#### ١) الدراسات السابقة المرتبطة بموضوع البحث:

من خلال البحث والاطلاع وجدت الباحثة مجموعة من الدراسات المرتبطة بموضوع البحث سوف يتم ترتيبها من الأقدم إلى الأحدث.

#### الدراسة الأولى:

دراسة أميرة سيد فرج (١٩٨٥م) بعنوان "الإملاءات الموسيقية بين التحصيل والتطبيق لدى طلاب كلية التربية الموسيقية" (\*) هدفت تلك الدراسة إلى تقديم تمرينات الإملاء بشكل يغير الإملاءات التقليدية وذلك لإزالة الرهبة من نفوس الطلاب للإقبال على كتابة الإملاء بسهولة ويسر، وقد اتبعت الدراسة المنهج الوصفي، ومن أهم النتائج التي توصلت إليها الباحثة عرض تصور عام لنماذج من تمرينات الإملاء لتقدم لطلاب الكليات المتخصصة بهدف تحسين مستوى الإملاء كناحية تحصيلية، وقد ارتبطت تلك الدراسة مع البحث الراهن في اهتمام كليهما بالإملاء الموسيقية بكل فروعها وكذلك المنهج المستخدم، واختلفت عنها في أنها وضعت تصوراً عاماً لنماذج من تمرينات الإملاء لتقدمها للطلاب لإزالة الرهبة من نفوسهم بتدرجها، أما البحث الراهن فيهدف إلى قياس مدى تأثير نظام امتحان (الورقة الفقاعية) في مقرر "الصولفيج الغربي" وتحديد البند الخاص بالإملاء الموسيقي.

(\*) أميرة سيد فرج: الإملاءات الموسيقية بين التحصيل والتطبيق لدى طلاب كلية التربية الموسيقية، المؤتمر العلمي الثاني، كلية التربية الموسيقية، جامعة حلوان، ١٩٨٥م.

## الدراسة الثانية:

دراسة وفاء محمد (٢٠٢٠م) بعنوان " أثر تطبيق نظام امتحانات (Bubble sheet) على أداء الطلاب في العملية التعليمية (\*)"، هدفت تلك الدراسة إلى تقييم نظام الامتحانات المطور والمعروف باسم الورقة الفقاعية وتقديم دراسة تحليلية لوجهة نظر الطالب والأستاذ للتعرف على مزايا وعيوب هذا النظام وذلك عن طريق إعداد استبيانات خاصة بكل من الطالب والمعلم على حدة، وإبلاغ الجهات المعنية بنتائج البحث من أجل تطويرها عن طريق جمع الاقتراحات من الجهات المعنية، واتبعت هذه الدراسة منهج الإحصاء الوصفي، وقد أظهرت النتائج بعض نقاط القوة والضعف والتي أقرها الطلاب والأساتذة عن طريق الإجابة على الاستبانة وتتفق تلك الدراسة مع البحث الحالي في تناول تأثير تطبيق امتحانات (Bubble sheet) على العملية التعليمية وتختلف معها في المنهج المتبع والعينة.

## الدراسة الثالثة:

دراسة داليا عبد القادر الجزار (٢٠٢١م) بعنوان " دراسة نقدية لمدى فاعلية التعلم الإلكتروني في استيعاب طلاب الكليات الموسيقية لبنود مقرر "الصولفيج الغربي" (\*\*)"، هدفت تلك الدراسة إلى التعرف على مدى فاعلية التعلم الإلكتروني في استيعاب طلاب الكليات الموسيقية لبنود مقرر "الصولفيج الغربي" للاستفادة من تطبيقات الإنترنت وكيفية توظيفها في العملية التعليمية، اتبعت هذه الدراسة المنهج الوصفي، ومن أهم النتائج التي توصلت إليها الباحثة إمكانية استخدام منصة Teams في تدريس الصولفيج الإيقاعي والقرائي أما الصولفيج اللحني وتدريب السمع فتوجد صعوبة في تدريسهم وقد انفتحت تلك الدراسة مع البحث الراهن في اهتمام كليهما بتحسين بنود مقرر "الصولفيج الغربي" وكذلك في المنهج المستخدم واختلفت معها في أن البحث الراهن يقيس تأثير نظام امتحان (الورقة الفقاعية) في مقرر "الصولفيج الغربي" وتحديدًا البند الخاص بالإملاء الموسيقي.

---

Abdeldayem, Wafaa Mohamed: **The Impact of Applying the Bubble Sheet Examination System on (\*) Students Performance in the Education Process**, مجلة الدراسات والبحوث التجارية، كلية التجارة، جامعة بنها، المجلد

٤٠، العدد ٤، ٢٠٢٠م

(\*\*) داليا عبد القادر الجزار: "دراسة نقدية لمدى فاعلية التعلم الإلكتروني في استيعاب طلاب الكليات الموسيقية لبنود مادة الصولفيج الغربي"، مجلة التربية النوعية والتكنولوجيا، المجلد ٢٥، كلية التربية النوعية، جامعة كفر الشيخ، سبتمبر ٢٠٢١م.

## الدراسة الرابعة:

دراسة رانا ساهر محمد رشاد (٢٠٢٢م) بعنوان "دراسة مقارنة بين أساليب تدريسية مختلفة لبند الإملاء الموسيقي في مقرر "الصولفيج الغربي" للفرقة التحضيرية"<sup>(\*)</sup>، هدفت تلك الدراسة إلى التعرف على الصعوبات التي تواجه الطلاب باستخدام أسلوب التعلم الهجين كذلك التعرف على أفضل الأساليب التي تناسب طبيعة الدراسة بالكلية من خلال عرض نتائج التدريس بالأساليب المختلفة، واتبعت هذه الدراسة المنهج التجريبي للمقارنة بين ثلاثة أنواع من التعليم المختلفة (التعليم التقليدي/ التعليم الهجين/ التعليم عن بعد) في بند الإملاء الموسيقي، ومن أهم النتائج التي توصلت إليها الباحثة من خلال المقارنة بين الثلاث مجموعات التجريبية التفوق الملحوظ للمجموعة التجريبية التي كان يتم التدريس لها بالأسلوب التقليدي مما يدل على أنها أفضل الأساليب التدريسية لبند الإملاء الموسيقية، وقد اتفقت تلك الدراسة مع هذا البحث في الاهتمام ببند الإملاء الموسيقية واختلفت معها في المنهج وفي أن البحث الحالي يقيس تأثير نظام امتحان (الورقة الفعاعية) في مقرر "الصولفيج الغربي" وتحديداً البند الخاص بالإملاء الموسيقي.

## ٢) المفاهيم النظرية التي يحتوي عليها البحث:

### الصولفيج الغربي والإملاء الموسيقي<sup>(١)</sup>:

يعتبر مقرر "الصولفيج الغربي" من أهم المواد الدراسية لطلبة الكليات التي تقوم بإعداد معلم التربية الموسيقية، وذلك لأنه من خلال هذه المقرر التي تشتمل على بنود مختلفة يتمكن الدارس من إتقان مفردات اللغة الموسيقية قراءة وكتابة وأداء، وتدوفاً وإحساساً وتحليلاً، ويعتبر أهم أهداف مقرر الصولفيج هو تنمية القدرة السمعية لدى الدارس وذلك عن طريق تدريبه على التمييز بين الأصوات المختلفة وإدراكها سواء كانت إيقاعية أو لحنية أو هارمونية، والتعرف على لون الأداء، وإتقان أداء الألحان والإيقاعات المختلفة، علاوة على تنمية قدرات أخرى عديدة كالذاكرة، التركيز، الانتباه، التخيل، والسمع الداخلي، إلى جانب تنمية الحصيلة اللغوية الموسيقية لحنًا وغناءً.

(\*) رانا ساهر محمد رشاد: "دراسة مقارنة بين أساليب تدريسية مختلفة لبند الإملاء الموسيقي في مادة الصولفيج الغربي للفرقة التحضيرية"، مجلة علوم وفنون الموسيقى، المجلد ٤٨، العدد ٣، كلية التربية الموسيقية، جامعة حلوان، يوليو ٢٠٢٢م.

(١) أميرة سيد فرج: مرجع سابق، ١٩٨٥م، ص ٣٢٢.

بنود الإملاء المقررة على الفرقة الدراسية عينة البحث هي:

أ. الإملاء الإيقاعي (ذاكرة - دراسي).

ب. الإملاء اللحني (ذاكرة - دراسي).

ج. المسافات.

د. التآلفات (الثلاثية - الرباعية).

هـ. استنتاج اسم السلم باستخدام طريقة (لا ديابازون).

وفيما يلي استعراض لما تشتمل عليه هذه البنود من تمارين:

أ. الإملاءات الإيقاعية<sup>(١)</sup>: تعني قدرة الطالب على تفسير وتدوين الأشكال الإيقاعية المسموعة وتشمل:

- تمارينات إيقاعية يقوم الطالب بتدوينها وهلياً فور سماعها، سواء كانت صوت واحد أو صوتين (Polyrhythm).

- تمارينات إيقاعية يقوم الطالب بتدوينها من الذاكرة بعد أن يسمعها عدة مرات.

- تمارينات إيقاعية منغمة تؤدي إيقاعاتها على نغمتي " صول - دو " (إيقاع التمانبي) يقوم الطالب بتدوينها.

ب. الإملاءات اللحنية: تعني قدرة الطالب على تفسر وتدوين النغمات الموسيقية والألحان المسموعة، مع مراعاة الزمن الصحيح لهذه النغمات سواء كانت هذه الألحان مقامية أو لا مقامية وذلك على النحو التالي:

- ألحان مقامية وهي نوعان:

النوع الأول: إملاء ألحان دراسية: حيث يعطى اللحن للطالب مقسماً على هيئة عبارات ليقوم بتدوينه، ولا يعطى بالمازورة لأن ذلك من شأنه أن يهدم تذوق الطالب للموسيقى.

النوع الثاني: إملاء ألحان من ذاكرة: وفيه يسمع الطالب التمرين بأكمله أولاً لأخذ فكرة عنه، ثم

يكسر حتى يحفظ التمرين بأكمله، ثم يقوم بكتابته من الذاكرة، ويلاحظ أن

الإملاء من الذاكرة يغلب عليه التكرار مع اختلاف النهاية، أما الإيقاع فيكون سهلاً

حتى يتمكن الطالب من حفظ اللحن وكتابته.

(١) أميرة سيد فرج: "أثر تدريس الصولفيج بطريقة معينة في استيعاب مادتي الهارموني والتحليل بطريقة أكثر موسيقية"، رسالة ماجستير

غير منشورة، كلية التربية الموسيقية، جامعة حلوان، ١٩٧٣م، ص ٢٢.



– **ألحان لا مقامية:** عبارة عن تتابع لمسافات لحنية، حيث تعطى للطالب نغمة البداية ويدون النغمة التالية بعد سماع المسافة وتكون النغمة التي يصل إليها هي أساس المسافة التالية، وهكذا حتى يصل إلى نهاية التمرين دون التقيد بأشكال إيقاعية أو ميزان معين للتمرين.

ج. **المسافات (Intervals):** هي البعد الذي يقع بين درجتين صوتيتين إحداهما أعلى من الأخرى فإذا كان الصوت الثاني من المسافة أحد من الصوت الأول تسمى المسافة صاعدة أما إذا كان الصوت الثاني من المسافة أقل من الصوت الأول تسمى المسافة هابطة<sup>(١)</sup>، والمسافات إما أن تكون لحنية أو هارمونية فإذا سمعت النغمات بالتتالي كانت المسافة بينهما لحنية (صاعدة أو هابطة أو متكررة)، أما إذا سمعت النغمات معاً في نفس الوقت كانت المسافة بينهما هارمونية<sup>(٢)</sup>.

#### د. **التآلفات الثلاثية والرابعة (Triad and seventh chords):**

**التآلفات الثلاثية<sup>(٣)</sup>:** تعتبر المسافة الهارمونية مدخل لدراسة التآلفات الثلاثية والتآلف هو ثلاث نغمات مختلفة تؤدي في آن واحد وللتآلفات الثلاثية أربعة أنواع هي:

– تآلف كبير: ويتكون من  $٣+٣$  صوخمسة تامة ولذلك فهو متوافق ويعطي إحساساً بالفرح والقوة.

– تآلف صغير: ويتكون من  $٣+٣$  صوخمسة تامة ولذلك فهو متوافق ويعطي إحساساً بالحزن والضعف.

– تآلف زائد: ويتكون من  $٣+٣$  صوخمسة زائدة فهو متنافر ويعطي إحساساً بالقوة والتعجب.

– تآلف ناقص: ويتكون من  $٣+٣$  صوخمسة ناقصة فهو متنافر ويعطي إحساساً بالحزن مع الغموض.

**التآلفات الرباعية<sup>(٤)</sup>:** تنقسم التآلفات الرباعية طبقاً لتصنيف دالكروز إلى خمسة أنواع تم تصنيفها إلى فئات على أساس نوع السابعة فهي إما صغيرة، أو كبيرة، أو ناقصة.

(١) أميرة سيد فرج: المرجع السابق، ص ٣٧.

(٢) أميرة سيد فرج: "الصولفيج وأساسيات الموسيقى العالمية"، الجزء الأول، مطابع جامعة حلوان، القاهرة، ٢٠١٨، ص ٢٢.

(٣) سعاد حسنين: "تربية السمع وقواعد الموسيقى الغربية"، الجزء الأول، الطبعة السابعة، القاهرة، ١٩٩٨م، ص ١٢٢:١٢٣.

(٤) أميمة امين فهمي، عائشة سعيد سليم: مرجع سابق، ٢٠٠٥م، ص ٣٤٥:٤٤٤.

### التآلفات ذات السابعة الصغيرة هي:

- النوع الأول: ويرمز له بالرمز  $V_7$  ويعتبر من أهم التآلفات الرباعية لسهولة استخدامه في التحويل إلى السلالم المجاورة ويتكون من (تآلفك  $+3$ ص) ويوجد على الدرجة (V) في السلم الكبير والسلم الصغير.
- النوع الثاني: ويتكون من (تآلف ن  $+3$ ك) ويوجد على الدرجة (VII) في السلم الكبير والدرجة (II) في السلم الصغير.
- النوع الثالث: ويتكون من (تآلف ص  $+3$ ص) ويوجد على الدرجات (III, II, VI) في السلم الكبير والدرجة (IV) في السلم الصغير.

### التآلفات ذات السابعة الكبيرة هي:

- النوع الرابع: وينقسم إلى ثلاثة أنواع من حيث الترتيب الداخلي للثالثات:
  - أ. تآلف (ك  $+3$ ك) ويوجد على الدرجات (IVI, I) في السلم الكبير والدرجة (VI) في السلم الصغير.
  - ب. تآلف (ص  $+3$ ك) ويوجد على الدرجة (I) في السلم الصغير.
  - ج. تآلف (ز  $+3$ ص) ويوجد على الدرجة (III) في السلم الصغير.

### التآلفات ذات السابعة الناقصة هي:

- هو واحد فقط ويستخدم أحيانا لتقوية القفلة النهائية ويسمى النوع الخامس ويتكون من تآلف (ن  $+3$ ص) ويوجد على الدرجة (VII) في السلم الصغير ويرمز له بالرمز  $VII_7$ .

### هـ. استنتاج اسم السلم باستخدام طريقة نغمة (لا) ديابازون (Diapason LA 440 Hz):

هي طريقة تبدأ بعزف نغمة (لا) الوسطى على البيانو ثم الصعود والهبوط منها عن طريق المسافات الموسيقية المختلفة على حسب السلم المطلوب وذلك باليد اليمنى، مع عزف تآلف السلم في وضعه الأساسي باليد اليسرى، وهناك طريقة أخرى أيضا وهي البدء بعزف نغمة (لا) الوسطى ثم الضغط على تآلف السلم المطلوب في انقلابه الأول وذلك باليد اليمنى، مع عزف أساس السلم بمسافة الأوكتاف في اليد اليسرى<sup>(١)</sup>.

(١) عبير جمال عبد الحميد: "برنامج قائم على استخدام الحاسب الآلي لتحسين أداء المهارات المرتبطة بمقرر تدريب السمع لطلاب

الكلية الموسيقية"، رسالة ماجستير، كلية التربية النوعية جامعة أسيوط، ٢٠٢١م، ص ٨٦.

### ٣) الاختبارات الموضوعية:

سميت بالموضوعية لأن تصحيحها لا يتأثر بالعوامل الذاتية للمصحح ولا يحتمل كل سؤال من الأسئلة إلا إجابة واحدة ويرفق عادة بكل اختبار طريقة التصحيح تسمى (دليل التصحيح) أو مفتاح التصحيح وقد نشر هذا النوع من الاختبارات في أمريكا ولها أنواع منها:

- **اختبار الصواب والخطأ:** يستهدف تنمية قدرة الطلاب على القراءة النافذة والتمييز وهي من أسهل الاختبارات الموضوعية من حيث تقدير درجاتها والوقت اللازم لإجرائها، ويستخدم لمعرفة حقائق ثانوية أو تعاريف أو معاني أو مصطلحات<sup>(١)</sup>.

- **اختبار الاختيار من متعدد:** يجد الطالب إجابات متعددة لكل سؤال حيث يختار إجابة واحدة صحيحة ويضع عليها علامة أو رقماً وهذا النوع من أصعب الاختبارات الموضوعية في بنائها لأنها تحتاج إلى عناية كبيرة في انتقاء الإجابة المحتملة.

- **اختبار التكملة:** فيه يقوم الطالب بوضع كلمة ناقصة أو رقماً أو رمزاً في بعض العبارات التي تعرض عليه وهو إما أن يكون مطلقاً أو مقيداً فالمطلق ينتقى فيه المعلم نص يحذف أهم ألفاظه وعباراته ويطلب من الطالب ملء الفراغات أو العبارات الناقصة، ويهدف هذا الاختبار إلى معرفة قدرة الطالب على التذكر وليس قدرته على التعرف كما هو الحال في أسئلة الاختيار من متعدد<sup>(٢)</sup>.

- **اختبار المزوجة:** يسمى كذلك باختبار الربط والتوفيق وكذلك المقابلة والمطابقة، ويشمل هذا الاختبار على عمودين متقابلين، ويضم كل عمود مجموعة من العناصر ويطلب من الطالب أن يربط العنصر في العمود الأول بالعنصر في العمود الثاني ويفيد هذا الاختبار في إرجاع نسبة النظريات إلى أصلها أو أصحابها والاكتشافات إلى مكتشفها ويشترط فيه أن يكون عدد عناصر العمود الأول أقل من عناصر العمود الثاني<sup>(٣)</sup>.

### مزايا الاختبارات الموضوعية<sup>(٤)</sup>:

١. نتائجها ثابتة ولا تتأثر بذاتي المصحح.
٢. تغطي معظم موضوعات المقرر الدراسي.

(١) علي راشد: "كفايات الأداء التدريسية"، دار الفكر العربي، الطبعة الأولى، القاهرة، ٢٠٠٥م، ص ١٩٩.

(٢) صالح محمد أبو جاد: "علم النفس التربوي"، دار المسيرة، عمان، الأردن، الطبعة الثامنة، ٢٠١١م، ص ١٠٨.

(٣) سوسن شاكر مجيد: "أسس بناء الاختبارات والمقاييس النفسية والتربوية"، مركز ديونو لتعليم التفكير للبشر، الطبعة الأولى، عمان، الأردن، ٢٠١٣م، ص ٢٢٥.

(٤) علي ماهر خطاب: "علم النفس الفارق"، مكتبة الأنجلو المصرية، الطبعة الثالثة، القاهرة، ٢٠٠١م، ص ٢٦٦.

٣. تحدد بدقة تباين المستويات التحصيلية للطلاب، نظراً لكثرة عدد أسئلتها والتي تغطي معظم الأهداف المعرفية والوجدانية والمهارية.
٤. تكشف عن قدرة الطالب على سرعة التفكير أكثر من القدرة على الاستظهار.
٥. سهولة التطبيق والتصحيح.
٦. يمكن لغير المتخصص أن يقوم بتصحيحها بسهولة من خلال مفتاح الإجابة وتوزيع الدرجات.
٧. يسهل مقارنة نتائج اختبارات بناتج اختبارات أخرى مماثلة لها.

### عيوب الاختبارات الموضوعية:

١. إنها تترك للطالب مجالاً للتخمين في اختيار بديلات الإجابة عن الأسئلة.
٢. عدم قدرتها على قياس جميع جوانب التحصيل، وخاصة فيما يتعلق بقدرة الطالب على تنظيم أفكاره بأسلوبه الخاص، وقدرته على النقد والتقويم، وتطبيق ما تعلمه في مواقف الحياة العملية، كما أنها لا تقيس الأداء الإبداعي بالنسبة للطلاب.
٣. يتطلب إعدادها وقتاً وجهداً كبيرين، ومهارات معينة قد لا تتوفر لدى بعض المدرسين مما يجعل الاختبار الموضوعي ضعيف البنية، وغير قادر على قياس ما وضع من أجله.

### نظام (الورقة الفقاعية) Bubble sheet:

يعد **Bubble sheet** من أنواع الاختبارات المقامة لقياس مستوى الطلاب، وينتشر هذا النظام بكثرة في المرحلة الجامعية، ورويداً رويداً سيصبح هذا النظام هو الشكل الأساسي المعتمد في كافة المراحل التعليمية، وهذه الاختبارات دائماً ما تكون ورقية أو إلكترونية حيث اعتاد الطلاب على شكل ورقة الامتحان وهي مليئة بالأسئلة التي يقومون بكتابة حلها بداخل نفس الورقة أو في ورقة أخرى خاصة بالإجابة، أو يقومون بالاختبار عن بعد عن طريق استخدام الوسائل الإلكترونية المتنوعة كالهاتف الجوال أو التابلت أو الحاسب الآلي على سبيل المثال.

يتضمن نظام الورقة الفقاعية عدد من أسئلة الاختيار من متعدد والصواب والخطأ، وتكون هذه الأسئلة مختلفة عن أسئلة الاختبار التحريري في الصيغة والأسلوب والمضمون ويقوم الطالب بتسجيل إجابته من خلال اختيار إجابة محددة لكل سؤال ومن ثم يقوم بتظليلها. ويتم تصحيح هذا الاختبار إلكترونياً من خلال تمرير ورقة الإجابة على الماسح الضوئي<sup>(١)</sup>.

(١) <https://www.mosoah.com/career-and-education>، بتصرف.

مصطلح الورقة الفقاعية (Bubble sheet) هو مصطلح انجليزي يشير إلى شكل الامتحانات التي تعتمد الاختيار من متعدد وتكون الإجابة مختصرة لرموز داخل دوائر، يتم إجابة الأسئلة بالتظليل على رمز الإجابة بشكل دائري، ويتم تصحيحها بشكل إلكتروني باستخدام الماسح الضوئي<sup>(١)</sup>، ويكون الامتحان من ورقتين، ورقة بها كافة الأسئلة التي تكون على هيئة اختيارات من بين المتعدد أو الصواب والخطأ وتلك الورقة تكون لقراءة الأسئلة والاطلاع عليها فقط، والورقة الثانية تتكون من نفس عدد الأسئلة ولكنها تكون للإجابة، وتكون الإجابات على هيئة اختيارات خاصة بكل سؤال وعبرة عن دوائر صغيرة على شكل فقاعات، يتكون رمز الإجابة من حرف أو رقم واحد مثل (أ- ب- ج- د)، ويقع داخل دائرة صغيرة على شكل فقاعة. في حالة أسئلة الصواب والخطأ يكون رمز الإجابة هو (T) أو (F)، وفي حالة أسئلة الاختيار من متعدد، يكون رمز الإجابة هو أحد الرموز (A) - (B) - (C) - (D). ولكن يجب التأكد من أن تلك الإجابة هي الإجابة الصحيحة، فيمكن استخدام القلم الرصاص في التظليل في حالة وجود أي شك حول صحة الإجابة، وفي حالة التأكد يمكن استخدام القلم الأزرق في التظليل.

الإرشادات التي يجب اتباعها أثناء الإجابة على الأسئلة ومنها:

١. مراعاة سرعة الإجابة لأن التظليل يستغرق بعض الوقت، فيجب أن يحرص كل طالب على الإجابة بشكل يميل إلى السرعة بشكل نسبي ليتمكن من الإجابة على كافة الأسئلة.
٢. التركيز أثناء الإجابة على الأسئلة في اختبار البابل شيت، ويكون التركيز أثناء اختبار الإجابة المناسبة وأثناء التظليل كي لا تقوم بتظليل إجابة سؤال آخر أو إجابة أخرى.
٣. لا يجب تظليل أكثر من إجابة، ففي تلك الحالة لا يتم اعتماد أي إجابة حيث يجب ان يكون هناك إجابة واحدة فقط مظلمة.
٤. لا يسمح باستخدام قلم مصحح (الكوريكتور).
٥. لا بد من كتابة الاسم والكود الخاصين بالطالب على كلاً من ورقة الأسئلة وورقة الإجابة.

طريقة تصحيح الورقة الفقاعية :

يعمل Bubble sheet على تقليل نسبة الخطأ التي يمكن أن تكون موجودة أثناء التصحيح، لذلك على الرغم من أن أغلب الطلاب تواجه بعض الصعوبات أثناء الإجابة على هذا الاختبار إلا إنهم يكونوا مطمئنين أنه لن يقع أي ظلم أثناء التصحيح وبالتالي سيحصل كل طالب على درجاته كاملة.

(١) <https://www.almsal.com/post/1038686>، بتصرف.

يعتمد التصحيح في اختبار الورقة الفقاعية على التصحيح الإلكتروني ولا يكون للعنصر البشري أي دور سوى فقط تفعيل جهاز الماسح الضوئي ليقوم بتصحيح نماذج الإجابات، فيقوم الشخص بوضع ورقة الإجابة على الجزء الخاص بالتعرف البصري ومن ثم تحدث عملية التحليل والتصحيح التلقائي للإجابات المظلمة، ويقوم الماسح الضوئي باعتماد إجابة واحدة فقط مظلمة وفي حالة وجود أكثر من إجابة مظلمة لا يتم تصحيح السؤال وبالتالي لا يأخذ عليه الطالب أي درجات<sup>(١)</sup>.  
**مميزات الورقة الفقاعية :**

١. لا يحتاج إلى الكتابة أو السرد، فهو قائم على التخطيط وبالتالي يوفر الجهد.
٢. لا يلزم أن يحفظ الطالب المنهج الدراسي بأكمله، فيجب أن يفهم جيداً بشكل أساسي.
٣. يقوم بزيادة نسبة التركيز لدى الطلاب.
٤. يقلل نسبة الغش أثناء الاختبار، ويقلل نسبة وقوع الأخطاء أثناء التصحيح فلا يواجه الطلاب أي ظلم بسبب التصحيح.
٥. لا يستغرق وقتاً في التصحيح مما يساهم في ظهور النتائج بشكل سريع.

#### **عيوب الورقة الفقاعية :**

١. الأسئلة الخاصة بهذا النظام تكون جزئية تعتمد فقط على فهم الطالب كما أنها تتناول الأجزاء الموجودة بين السطور، ففي حالة عدم مذاكرة الطالب قد لا يتمكن من حل هذه الأسئلة.
٢. أحياناً يواجه بعض الطلاب صعوبة في فهم الأسئلة حيث يعرف عن بعضها أنها لا تكون أسئلة مباشرة.
٣. يستغرق عدد من الطلاب أحياناً الكثير من الوقت من أجل التركيز والتظليل.
٤. لا يقيس كافة المهارات مثل المهارات الكتابية، السردية، والتحليلية لعدم احتوائه على أسئلة مقالية.
٥. إذا قام الطالب باستخدام القلم الأزرق في التظليل لا يستطيع تغيير إجابته حتى وإن كانت صحيحة<sup>(٢)</sup>.

#### **(٤) خصائص طلاب كليات التربية النوعية:**

وهم يمثلون مرحلة انتقالية قبل وصول الإنسان إلى الرشد ويمكن أن يطلق عليها طور الشباب، وهي مرحلة أعلى من المراهقة وأقل من الرشد.

(١) <https://www.mosoah.com/career-and-education>، بتصرف.

(٢) <https://shbabbek.com/show/190246>، بتصرف.

وأطلق عليها مصطلح مرحلة "المراهقة المتأخرة" وحددها بالفترة ما بين سن الثامنة عشر إلى سن الواحد والعشرين، أو مرحلة الشباب، وهي مرحلة اتخاذ القرارات، وتعتبر هذه المرحلة فترة قمة الصحة والشباب، ويتم النضج الجسمي في نهايتها، ويتم التكامل بين الوظائف الفسيولوجية والنفسية. وفيها يقرب النشاط الحركي إلى الاستقرار والرزانة والتأزر التام، ومن مميزات هذه المرحلة أن الفرد يتجه نحو الاتزان الانفعالي، ويصل إلى مرحلة متقدمة من الذكاء الاجتماعي، وهو القدرة على التصرف في المواقف المختلفة، كما تزداد القدرة على الاتصال العقلي مع الآخرين<sup>(١)</sup>.

## ثانياً: الجزء (التحليلي):

بعد أن تناولت الباحثة مشكلة البحث والدراسات السابقة ذات العلاقة بموضوع البحث، ومن ثم المفاهيم النظرية حوله، سوف تتناول في هذا الجزء الجانب التحليلي للبحث والذي يتم عن طريقه تحقيق أهداف البحث، من خلال إعداد مجموعة من الأدوات وهي على النحو التالي:

### ١. بطاقة ملاحظة لقياس مستوى الطلاب (عينة البحث) في مقرر "الصولفيج الغربي":

من خلال تدريس الباحثة لمقرر "الصولفيج الغربي" للفرقة الثالثة لاحظت وجود أخطاء من قبل الطلاب في رسم المدرج الموسيقي ومفتاح صول وتدوين الإيقاعات والنغمات، كذلك عدم القدرة على التمييز بين السكتات المختلفة، وتدوين الميزان الموسيقي بطريقة خاطئة (ملحق رقم ١) ومن ثم قامت الباحثة بإعداد بطاقة الملاحظة (ملحق رقم ٢) لمتابعة مستوى تحصيل الطلاب عينة البحث أثناء المحاضرات العملية وقد اشتملت على بنود محددة لتوضيح مستواهم التحصيلي وتم وضع نظام لتوزيع الدرجات حسب مستويات الأداء (ممتاز - جيد جداً - جيد - مقبول).

### ٢. استمارة استطلاع آراء السادة أعضاء هيئة التدريس في نظام امتحان (الورقة الفقاعية) لمقرر "الصولفيج الغربي":

قامت الباحثة بإعداد استمارة استطلاع مكونة من قسمين:

القسم الأول: عبارة عن مجموعة من الأسئلة (١٥ سؤال) موجهة إلى الأساتذة الخبراء (ملحق رقم ٣) عن طريق نماذج جوجل الإلكترونية (Google Form) حول مدى ملاءمة نظام امتحان الورقة الفقاعية وأثره على مستوى تحصيل الطلاب في مقرر "الصولفيج الغربي".

(١) عنايات محمد محمود خليل: مرجع سابق، ص ١١٥٥.

**القسم الثاني:** فهو عبارة عن بعض الحلول والمقترحات (٩ أسئلة) لكيفية استخدام نظام الورقة الفقاعية في امتحان "الصولفيج الغربي" للوصول إلى مستوى تعليمي ومهاري أفضل للطلاب، وقد صممت الاستمارة بحيث تكون الإجابة بموافق أو موافق إلى حد ما أو غير موافق وإبداء الملاحظات إن وجدت.

وقد تم عرضها على مجموعة من السادة الأساتذة الخبراء من أعضاء هيئة التدريس (ملحق رقم ٦)، بهدف الإجابة على الأسئلة الموضوعية، وإبداء الملاحظات، وقد تم التعديل في ضوء توجيهات سيادتهم.

**٣. استمارة استطلاع آراء الطلاب في نظام امتحان (الورقة الفقاعية) ومدى تأثيره على مستوى تحصيلهم في مقرر "الصولفيج الغربي":**

قامت الباحثة بإعداد مجموعة من الأسئلة (١٤ سؤال) موجهة إلى الطلاب عينة البحث (ملحق رقم ٥) حول مدى ملاءمة نظام امتحان الورقة الفقاعية ومدى تأثيره على مستوى تحصيلهم في مقرر "الصولفيج الغربي" (بند الإملاء الموسيقي) ومهاراتهم الموسيقية المختلفة، وقد صممت الاستمارة بحيث تكون الإجابة بموافق أو موافق إلى حد ما أو غير موافق وإبداء الملاحظات إن وجدت.

#### **الدراسة التحليلية للبيانات:**

**١. بطاقة الملاحظة:** بمتابعة الباحثة مستوى تحصيل الطلاب في مقرر "الصولفيج الغربي" وطبقاً لبنود بطاقة الملاحظة وجدت أن نسبة ٥٠٪ من الطلاب تنطبق عليهم البنود المدرجة ببطاقة الملاحظة أما النسبة المتبقية من الطلاب ليس لديهم القدرة على تدارك الأخطاء وتمييزها أثناء تدوين التمارين المختلفة (إيقاعية ولحنية) وعدم التمكن من المادة العلمية بشكل كافي بالإضافة إلى التدوين الخاطئ لمفتاح صول والميزان الموسيقي والإيقاعات والنغمات.

**٢. استمارة استطلاع آراء السادة أعضاء هيئة التدريس في نظام امتحان (الورقة الفقاعية) لمقرر "الصولفيج الغربي":**

جدول رقم (١) يوضح نتائج استمارة استطلاع آراء السادة أعضاء هيئة التدريس في نظام امتحان الورقة الفقاعية لمقرر "الصولفيج الغربي"

رقم السؤال	موافق	النسبة المئوية	موافق إلى حد ما	النسبة المئوية	غير موافق	النسبة المئوية
١	٥	٦٢,٥٪	١	١٢,٥٪	٢	٢٥٪
٢	-	-	٤	٥٠٪	٤	٥٠٪



٪٨٧,٥	٧	-	-	٪١٢,٥	١	٣
٪١٢,٥	١	٪١٢,٥	١	٪٧٥	٦	٤
٪٢٥	٢	٪٣٧,٥	٣	٪٣٧,٥	٣	٥
٪١٢,٥	١	٪٣٧,٥	٣	٪٥٠	٤	٦
٪٦٢,٥	٥	٪٢٥	٢	٪١٢,٥	١	٧
٪٨٧,٥	٧	٪١٢,٥	١	-	-	٨
٪١٢,٥	١	٪٣٧,٥	٣	٪٥٠	٤	٩
٪٢٥	٢	٪٣٧,٥	٣	٪٣٧,٥	٣	١٠
٪٣٧,٥	٣	٪٥٠	٤	٪١٢,٥	١	١١
٪٥٠	٤	٪١٢,٥	١	٪٣٧,٥	٣	١٢
٪٣٧,٥	٣	٪٢٥	٢	٪٣٧,٥	٣	١٣
٪٣٧,٥	٣	-	-	٪٦٢,٥	٥	١٤
٪١٢,٥	١	٪١٢,٥	١	٪٧٥	٦	١٥

جدول رقم (٢) يوضح نتائج استمارة استطلاع آراء السادة اعضاء هيئة التدريس في نظام امتحان الورقة  
الفقاعية لمقرر "الصولفيج الغربي" القسم الثاني من الاستمارة (حلول ومقترحات)

رقم السؤال	موافق	النسبة المئوية	موافق إلى حد ما	النسبة المئوية	غير موافق	النسبة المئوية
١	٨	٪١٠٠	-	-	-	-
٢	٨	٪١٠٠	-	-	-	-
٣	٨	٪١٠٠	-	-	-	-
٤	٨	٪١٠٠	-	-	-	-
٥	٧	٪٨٧,٥	-	-	١	٪١٢,٥
٦	٣	٪٣٧,٥	٥	٪٦٢,٥	-	-
٧	٧	٪٨٧,٥	-	-	١	٪١٢,٥
٨	٣	٪٣٧,٥	٥	٪٦٢,٥	-	-
٩	٨	٪١٠٠	-	-	-	-

بتحليل نتائج الاستبيان السابق (للقسم الأول) بالنسبة لخانة الموافقة حصل السؤال رقم (٤، ١٥) على أعلى نسبة مئوية (٧٥٪)، وحصل السؤال رقم (١، ١٤) على نسبة (٦٢,٥٪)، وانقسمت الآراء بنسبة (٥٠٪) بالنسبة للسؤال رقم (٦، ٩) أما بالنسبة للسؤال رقم (٥، ١٠، ١٢، ١٣) حصلوا على نسبة (٣٧,٥٪)، أما بالنسبة لباقي الأسئلة فحصلوا على نسبة (١٢,٥٪).

أما بالنسبة لخانة موافق إلى حد ما فانقسمت الآراء بالنسبة للسؤال (٢، ١١) لتكون أعلى نسبة مئوية بنسبة (٥٠٪)، وتراوحت نسبة بقية الأسئلة ما بين (١٢,٥٪ إلى ٣٧,٥٪).

وأخيراً خانة غير موافق فحصلت الأسئلة (٣، ٨) على أعلى نسبة مئوية (٨٧,٥٪) وحصل السؤال رقم (٧) على نسبة (٦٢,٥٪) وانقسمت الآراء بنسبة (٥٠٪) في الأسئلة (٢، ١٢) وتراوحت نسبة بقية الأسئلة ما بين (١٢,٥٪ إلى ٣٧,٥٪).

أما بالنسبة (للقسم الثاني) وهوبند الطول والمقترحات فكانت نسبة الموافقة على الاقتراح (١، ٢، ٣، ٤، ٩) بنسبة (١٠٠٪) أما بالنسبة للمقترحات (٥، ٧) فكانت نسبة الموافقة على (٨٧,٥٪) وبالنسبة للاقتراح رقم (٦، ٨) كانت نسبة الموافقة (٣٧,٥٪).

وبالنسبة لخانة موافق إلى حد ما حصل السؤال (٦، ٨) على النسبة المئوية (٦٢,٥٪). وأخيراً خانة غير موافق حصل السؤال (٥، ٧) على النسبة المئوية (١٢,٥٪).

٣. استمارة استطلاع آراء الطلاب في نظام امتحان ( الورقة الفقاعية ) ومدى تأثيره على مستوى تحصيلهم في مقرر "الصولفيج الغربي":

جدول رقم (٣) يوضح نتائج استمارة استطلاع آراء الطلاب في نظام امتحان

( الورقة الفقاعية) ومدى تأثيره على مستوى تحصيلهم في مقرر "الصولفيج الغربي"

رقم السؤال	موافق	النسبة المئوية	موافق إلى حد ما	النسبة المئوية	غير موافق	النسبة المئوية
١	٥٦	٧٨٪	٨	١١٪	٨	١١٪
٢	١٢	١٧٪	٣٢	٤٤٪	٢٨	٣٩٪
٣	٦٠	٨٣٪	١٢	١٧٪	-	-
٤	28	39٪	32	44٪	12	17٪
٥	28	39٪	32	44٪	12	17٪
٦	60	83٪	-	-	12	17٪
٧	60	83٪	12	17٪	-	-

٨	40	%٥٦	16	%٢٢	16	%٢٢
٩	24	%٦٦	24	%١٧	24	%١٧
١٠	60	%٨٣	-	-	12	%١٧
١١	24	%٣٤	16	%٢٢	32	%٤٤
١٢	20	%٢٧	12	%١٧	40	%٥٦
١٣	32	%٤٤	24	%٣٤	16	%٢٢
١٤	40	%٥٦	16	%٢٢	16	%٢٢

بتحليل نتائج الاستبيان السابق بالنسبة لخانة الموافقة حصل السؤال رقم (٣، ٦، ٧، ١٠) على أعلى نسبة مئوية (٨٣٪)، وحصل السؤال الأول على نسبة (٧٨٪) وتراوحت نسبة بقية الأسئلة ما بين (١٧٪، ٦٦٪).

أما بالنسبة لخانة موافق إلى حد ما حصل السؤال (٢، ٥، ٤) على أعلى نسبة مئوية وهي ٤٤٪ وتراوحت نسبة بقية الأسئلة ما بين (١٧٪ و ٣٤٪).

وأخيراً خانة غير موافق حصل السؤال (١٢) على أعلى نسبة مئوية وهي (٥٦٪) وتراوحت جميع نسب بقية الأسئلة ما بين (١٧٪ و ٤٤٪).

## نتائج البحث:

قامت الباحثة بالإجابة على أسئلة البحث وذلك على النحو التالي:

الإجابة على السؤال الأول:

ما أثر نظام الامتحان المطور (الورقة الفقاعية) على مستوى تحصيل الطلاب في مقرر "الصولفيج الغربي"؟

أعدت الباحثة بطاقة ملاحظة (ملحق رقم ١) لمتابعة مستوى تحصيل الطلاب عينة البحث أثناء المحاضرات العملية احتوت على (١٠) بنود وجدت أن نسبة ٥٠٪ من الطلاب تنطبق عليهم البنود المدرجة بطاقة الملاحظة أما النسبة المتبقية من الطلاب ليس لديهم القدرة على تدارك الأخطاء وتمييزها أثناء تدوين التمارين المختلفة (إيقاعية - لحنية)، بالإضافة إلى التدوين الخاطئ لمفتاح صول والميزان الموسيقي والإيقاعات والنغمات (ملحق رقم ٢).

الإجابة على السؤال الثاني:

ما هي وجهة نظر السادة أعضاء هيئة التدريس في استخدام نظام امتحان (الورقة الفقاعية) في مقرر "الصولفيج الغربي"؟

بتحليل نتائج الاستبيان السابق (للقسم الأول) بالنسبة لخانة الموافقة حصل السؤال رقم (٤، ١٥) على أعلى نسبة مئوية (٧٥٪)، وحصل السؤال رقم (١، ١٤) على نسبة (٦٢,٥٪)، وانقسمت الآراء بنسبة (٥٠٪) بالنسبة للسؤال رقم (٦، ٩) أما بالنسبة للسؤال رقم (٥، ١٠، ١٢، ١٣) حصلوا على نسبة (٣٧,٥٪)، أما بالنسبة لباقي الأسئلة فحصلوا على نسبة (١٢,٥٪).

أما بالنسبة لخانة موافق إلى حد ما فانقسمت الآراء بالنسبة للسؤال (٢، ١١) لتكون أعلى نسبة مئوية بنسبة (٥٠٪)، وتراوحت نسبة بقية الأسئلة ما بين (١٢,٥٪ إلى ٣٧,٥٪).

وأخيراً خانة غير موافق فحصلت الأسئلة (٣، ٨) على أعلى نسبة مئوية (٨٧,٥٪) وحصل السؤال رقم (٧) على نسبة (٦٢,٥٪) وانقسمت الآراء بنسبة (٥٠٪) في الأسئلة (٢، ١٢) وتراوحت نسبة بقية الأسئلة ما بين (١٢,٥٪ إلى ٣٧,٥٪).

أما بالنسبة (للقسم الثاني) وهوبند الحلول والمقترحات فكانت نسبة الموافقة على الاقتراح (١، ٢، ٣، ٤، ٩) بنسبة (١٠٠٪) أما بالنسبة للمقترحات (٥، ٧) فكانت نسبة الموافقة على (٨٥,٧٪) وبالنسبة للاقتراح رقم (٦، ٨) كانت نسبة الموافقة (٣٧,٥٪).

وبالنسبة لخانة موافق إلى حد ما حصل السؤال (٦، ٨) على النسبة المئوية (٦٢,٥٪).

وأخيراً خانة غير موافق حصل السؤال (٥، ٧) على النسبة المئوية (١٢,٥٪).

وقد لاحظت الباحثة أن إجابات الأساتذة الخبراء على الأسئلة الخاصة بمدى ملاءمة نظام امتحان الورقة الفقاعية في مقرر "الصولفيج الغربي" ومدى تأثيره على المستوى التحصيلي الطلاب في مقرر "الصولفيج الغربي" (القسم الأول) كانت بنسبة موافقة كبيرة في أن صياغة الأسئلة بنظام امتحانات الورقة الفقاعية تدعو الطالب إلى تخمين الإجابات وحصول بعض الطلاب ذو التحصيل الدراسي المنخفض على درجات مرتفعة دون وجه حق وبالتالي فبعض الطلاب تكون درجاتهم غير معبرة عن مستواهم الحقيقي وعدم الاهتمام بالترقية بين السكتات المختلفة والتدوين الدقيق للنغمات على المدرج الموسيقي كذلك فهو يؤثر بالسلب على أدائهم في المواد الموسيقية المختلفة ولكن توجد بنود دون غيرها في مقرر "الصولفيج الغربي" يمكن فيها استخدام نظام امتحانات الورقة الفقاعية . كما كانت نسب الإجابة على بند غير موافق مرتفعة في أن نظام امتحان الورقة الفقاعية لا يساعد الطالب على ربط أفكاره للإجابة على السؤال كذلك لا يساعد هذا النظام الطالب على الإلمام بالمهارات والكفايات الأساسية لمقرر "الصولفيج الغربي" ولا يقيس جميع قدراته. وانقسمت الآراء في أن نظام الامتحان بطريقة الورقة الفقاعية لا يؤدي إلى تحقيق الهدف من مقرر "الصولفيج الغربي" وفي أنه يمكن للطالب أن يكتفي بمجرد الربط بين شكل الإيقاعي والنتاج السمعي له دون الاهتمام بمعرفة أسهما.

وبالنسبة للقسم الثاني من الاستمارة (حلول ومقترحات) فكانت فاجتمعت الآراء على مقترحات الباحثة في انه يمكن تقسيم امتحان "الصولفيج الغربي" إلى نسبة ٥٠٪ بنظام الورقة الفقاعية (اختيار من متعدد)، و ٥٠٪ (بنظام التكملة) كذلك يفضل الدمج بين الطريقتين (التقليدية وطريقة الورقة الفقاعية) وذلك لتطبيق الأنظمة الحديثة للاختبارات والتصحيح الإلكتروني إلى جانب استخدام الطريقة التقليدية لبعض البنود والتكامل فيما بينهم لتحقيق الأهداف ومخرجات التعلم للمقرر فيمكن استخدام نظام امتحانات الورقة الفقاعية في بند إملاء المسافات ومعرفة اسم السلم عن طريق لا ديايزون وإملاء التآلفات الثلاثية والرباعية بأنواعهم كذلك كانت نسبة الموافقة مرتفعة في إنه من الممكن استخدام نوع آخر من الامتحانات الموضوعية (امتحانات التكملة) في بند الإملاء الإيقاعي وإملاء اللحني وإملاء اللحن الشعبي.

الإجابة على السؤال الثالث:

ما هي وجهة نظر الطلاب في نظام امتحان (الورقة الفقاعية) ومدى تأثيره على مستوى تحصيلهم في مقرر "الصولفيج الغربي"؟

للإجابة عن هذا السؤال قامت الباحثة بتحليل نتائج الاستبيان السابق لخانة الموافقة حصل السؤال رقم (٣، ٦، ٧، ١٠) على أعلى نسبة مئوية (٨٣٪)، وحصل السؤال الأول على نسبة (٧٨٪) وتراوحت نسبة بقية الأسئلة ما بين (١٧٪، و٦٦٪)، أما بالنسبة لخانة موافق إلى حد ما حصل السؤال (٢، ٥، ٤) على أعلى نسبة مئوية وهي ٤٤٪ وتراوحت نسبة بقية الأسئلة ما بين (١٧٪، و٣٤٪)، وأخيراً خانة غير موافق حصل السؤال (١٢) على أعلى نسبة مئوية وهي (٥٦٪) وتراوحت جميع نسب بقية الأسئلة ما بين (١٧٪، و٤٤٪)، وقد لاحظت الباحثة ان إجابات بعض الطلاب على الاستبيان كانت غير مطابقة لمستواهم الفعلي إلى حد ما كقدرتهم على التدوين الصحيح للإيقاعات والنغمات والتمييز بين السكتات المختلفة وعدم القدرة على رسم المفاتيح الموسيقية.

#### توصيات البحث:

١. الاهتمام بتنمية مهارة التدوين الصحيحة لدى الطلاب أثناء المحاضرات العملية.
٢. مواكبة التطور التكنولوجي في تطبيق الامتحانات ولكن بما يتناسب مع طبيعة المواد الموسيقية وطابعها الخاص.
٣. يفضل الدمج بين الطريقتين (الورقة الفقاعية والتدوين) لتطبيق الأنظمة الحديثة للاختبارات والتصحيح الإلكتروني إلى جانب الطريقة التقليدية لبعض البنود والتكامل فيما بينهم لتحقيق الأهداف ومخرجات التعلم للمقرر.



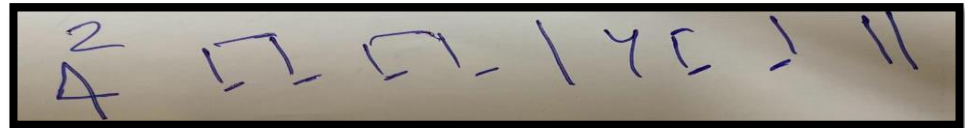
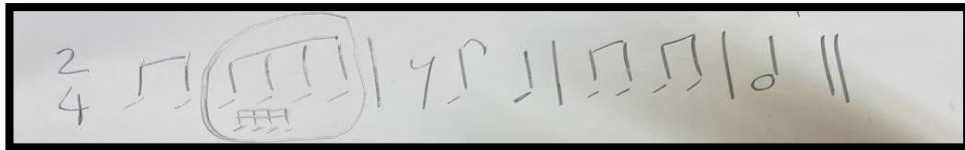
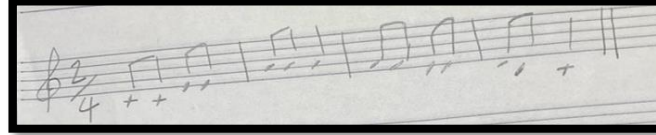
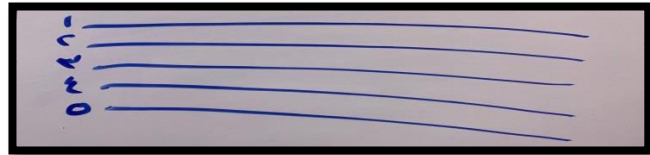
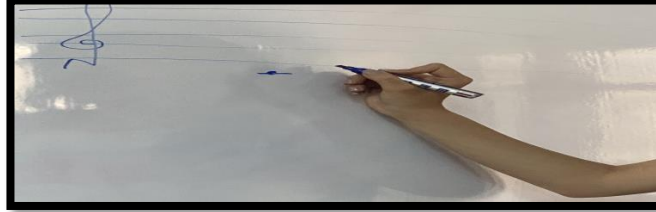
١٠. صالح محمد "علم النفس التربوي"، دار المسيرة، عمان، الأردن، الطبعة الثامنة، أبو جاد: ٢٠١١م.
١١. عبير جمال عبد الحميد: "برنامج قائم على استخدام الحاسب الآلي لتحسين أداء المهارات المرتبطة بمقرر تدريب السمع لطلاب الكليات الموسيقية"، رسالة ماجستير، كلية التربية النوعية جامعة أسيوط، ٢٠٢١م.
١٢. عفت مصطفى الطنطاوي: "التدريس الفعال"، الطبعة الثالثة، دار المسيرة، عمان، الأردن، ٢٠١٣م.
١٣. علي راشد: "كفايات الأداء التدريسية"، دار الفكر العربي، الطبعة الأولى، القاهرة، ٢٠٠٥م.
١٤. علي ماهر خطاب: "علم النفس الفارق"، مكتبة الأنجلو المصرية، الطبعة الثالثة، القاهرة، ٢٠٠١م.
١٥. عواطف عبد الكريم: "معجم الموسيقى"، الهيئة العامة لشئون المطابع الأميرية، القاهرة، ٢٠٠٠م.
١٦. فاطمة محمود الجرشة: "توظيف لحن الأغنية الخفيفة المعاصرة لتحسن الإلماء الموسيقي لدى الطلاب"، مؤتمر البيئة الأول لكلية التربية الموسيقية، الجزء الثالث، القاهرة، ٢٠٠١م.
١٧. مهني محمد غنابم، سمير عبد القادر جاد: "مناهج البحث في التربية وعلم النفس"، الدار العالمية للنشر والتوزيع، الطبعة الأولى، القاهرة، ٢٠٠٤م.
١٨. Abdeldayem, Wafaa Mohamed: **The Impact of Applying the Bubble Sheet Examination System on Students Performance in the Education Process**, مجلة الدراسات والبحوث التجارية، كلية التجارة، جامعة بنها، المجلد ٤٠، العدد ٤، ٢٠٢٠م
١٩. <https://www.mosoah.com/career-and-education>.
٢٠. <https://www.almrsal.com/post/1038686>.
٢١. <https://www.mosoah.com/career-and-education> .
٢٢. <https://shbabbek.com/show/190246>



الملاحق:

ملحق رقم (١)

نماذج لأخطاء الطلاب عند محاولة كتابة الألحان والإيقاعات أثناء المحاضرات العملية



ملحق رقم (٢)

بطاقة الملاحظة لمستوى الطلاب (عينة البحث) أثناء تدريس مقرر "الصولفيج الغربي"

م	بنود التقويم	ممتاز	جيد جداً	جيد	مقبول	ضعيف
١	القدرة على تدارك الأخطاء وتمييزها أثناء تدوين التمارين المختلفة (إيقاعية ولحنية)					
٢	تمكن الطالب من المقرر العلمية					
٣	التمكن من الغناء الصولفائي بشكل صحيح					
٤	التمكن من أداء التمرينات الإيقاعية بشكل صحيح					
٥	التمكن من كتابة العلامات الإيقاعية بشكل صحيح					
٦	التمكن من كتابة النغمات على المدرج الموسيقي بشكل صحيح					
٧	التمييز بين شكل السكتات في الأزمنة المختلفة					
٨	رسم مفتاح صول على المدرج الموسيقي بشكل سليم					
٩	رسم المدرج الموسيقي بشكل صحيح					
١٠	تدوين الميزان الموسيقي بشكل صحيح					



القسم الأول:


م	السؤال	موافق	موافق إلى حد ما	غير موافق
١	هل ترى ان صياغة الأسئلة بهذه الطريقة يدفع الطالب إلى تخمين الإجابة ؟			
٢	هل تساعد الأسئلة بهذه الطريقة الطالب في ربط أفكاره للإجابة على السؤال ؟			
٣	هل ترى ان نظام الورقة الفقاعية يؤدي إلى تحقيق الهدف من مقرر "الصولفيج الغربي" ؟			
٤	هل ترى أن نظام الورقة الفقاعية يساعد الطلاب ذو المستوى التحصيلي المنخفض على الحصول على درجات مرتفعة دون وجه حق ؟			
٥	هل ترى أن درجات الطلاب في مقرر "الصولفيج الغربي" بنظام الورقة الفقاعية غير معبرة عن المستوى الحقيقي للطلاب ؟			
٦	هل ترى أن الورقة الامتحانية بنظام الورقة الفقاعية تساعد الطلاب على الاهمال وعدم الاهتمام بالدراسة الصحيحة لمقرر "الصولفيج الغربي" ؟			
٧	هل أداء الطلاب لامتحان "الصولفيج الغربي" بنظام الورقة الفقاعية يساعد على الإلمام بالمهارات والكفايات الأساسية لمقرر "الصولفيج الغربي" ؟			
٨	هل يقيس نظام الورقة الفقاعية جميع قدرات الطالب في مقرر "الصولفيج الغربي" ؟			

			هل ترى أن نظام الورقة الفقاعية يمكن أن يؤثر بالسلب على أداء طالب في مقرر "الصولفيج الغربي" ؟	٩
			هل يؤدي نظام الورقة الفقاعية في أداء امتحان "الصولفيج الغربي" إلى تشجيع الطلاب على عدم الاهتمام بمعرفة أسماء الإيقاعات المختلفة ؟	١٠
			هل طريقة الامتحان بنظام الورقة الفقاعية يساعد الطلاب على الربط بين عناصر المقرر ؟	١١
			هل ترى أنه يمكن للطالب أن يكتفي بمجرد الربط بين شكل الإيقاع والنتاج السمعي له دون الاهتمام بمعرفة اسمه ؟	١٢
			هل ترى أن نظام الورقة الفقاعية قد يساعد الطالب على عدم الاهتمام بالترقة بين السكتات المختلفة والتدوين الدقيق للنغمات على المدرج الموسيقي ؟	١٣
			هل يؤثر اعتماد الطالب على نظام الورقة الفقاعية في أداء امتحان "الصولفيج الغربي" على أدائه في المواد الموسيقية المختلفة ؟	١٤
			هل توجد بنود في امتحان "الصولفيج الغربي" يمكن أن يستخدم فيها نظام الورقة الفقاعية عن غيرها ؟	١٥
<b>ملاحظات:</b>				
.....				
.....				

## القسم الثاني: الحلول والمقترحات

في هذا الجزء من الاستبيان تستعرض الباحثة بعض الحلول والاقتراحات (من وجهة نظرها) لكيفية استخدام نظام الورقة الفقاعية في امتحان "الصولفيج الغربي" للوصول إلى مستوى تعليمي أفضل للطلاب حيث ترى الباحثة أنه من الممكن مواكبة نظام الامتحانات المطور (Bubble sheet) في بعض بنود الصولفيج النظري وليست جميعها كذلك من الممكن تطوير نظام طريقة الامتحان التقليدية عن طريق استخدام نوع آخر من الأسئلة الموضوعية وهي أسئلة التكملة.

م	المقترح	موافق	موافق إلى حد ما	غير موافق
١	يمكن تقسيم امتحان "الصولفيج الغربي" إلى نسبة ٥٠٪ بنظام الورقة الفقاعية (أسئلة اختيار من متعدد) و ٥٠٪ (أسئلة التكملة).			
٢	يمكن استخدام نظام الورقة الفقاعية في بند إملء المسافات.			
٣	يمكن استخدام نظام الورقة الفقاعية في بند إملء التآلفات الثلاثية والرباعية بأنواعها.			
٤	يمكن استخدام نظام الورقة الفقاعية في بند معرفة اسم السلم عن طريق لاديا بازون.			
٥	يمكن استخدام نوع آخر من الامتحانات الموضوعية (أسئلة التكملة) في بند الإملء الإيقاعي كالنموذج التالي: أكمل التمرين الإيقاعي الآتي:			
				
٦	يمكن استخدام نوع آخر من الامتحانات الموضوعية (أسئلة التكملة) في بند الإملء اللحني كالنموذج التالي: أكمل التمرين اللحني الآتي:			
				

			<p>يمكن استخدام نوع آخر من الامتحانات الموضوعية (أسئلة التكملة) في بند إملء اللحن الشعبي كالنموذج التالي: أكمل اللحن الشعبي الآتي:</p> 	٧
			<p>هل ترى أنه من الأفضل الرجوع إلى الطريقة التقليدية في أداء امتحان "الصولفيج الغربي" ؟</p>	٨
			<p>يفضل الدمج بين الطريقتين لتطبيق الأنظمة الحديثة للاختبارات والتصحيح الإلكتروني إلى جانب الطريقة التقليدية لبعض البنود والتكامل فيما بينهم لتحقيق الأهداف ومخرجات التعلم للمقرر .</p>	٩
آراء ومقترحات سيادتكم:				
.....				
.....				





(٤ درجات)

ج) استمع إلى التمرين الإيقاعي ( إيقاع مزدوج ) الآتي ثم اختر:

(a)

(b)

(c)

(٢٠ درجة)

السؤال الثاني:

أ) استمع إلى المسافة الآتية ثم اختر:-

١. المسافة الأولى.....

(a) ٣ ك	(b) ٦ ص	(c) ٢ ص
---------	---------	---------

٢. المسافة الثانية.....

(a) ٦ ك	(b) ٤ ت	(c) ٣ ك
---------	---------	---------

٣. المسافة الثالثة.....

(a) ٢ ص	(b) ٣ ص	(c) ٧ ص
---------	---------	---------

٤. المسافة الرابعة.....

(a) ٨ ت	(b) ٢ ك	(c) ٥ ت
---------	---------	---------

٥. المسافة الخامسة.....

(a) ٨ ت	(b) ٢ ك	(c) ٥ ت
---------	---------	---------

٦. المسافة السادسة.....

(a) ٨ ت	(b) ٤ ت	(c) ٥ ت
---------	---------	---------

CS CamScanner الممسوحة ضوئياً بـ

٧. المسافة السابعة.....

(a) ٨ ت	(b) ٢ ص	(c) ٣ ص
---------	---------	---------

٨. المسافة الثامنة.....

(a) ٥ ت	(b) ٣ ك	(c) ٧ ك
---------	---------	---------

ب) استمع إلى التألفات الآتية ثم اختر:

٩. التألف الأول.....

(a) ٢ ت ك	(b) ٢ ت ز	(c) ٢ ت ك
-----------	-----------	-----------

١٠. التألف الثاني.....

(a) ٢ ت ز	(b) ١ ت ص	(c) ٢ ت ن
-----------	-----------	-----------

١١. التألف الثالث.....

(a) ٢ ت ك	(b) ٢ ت ص	(c) ٢ ت ز
-----------	-----------	-----------

١٢. التألف الرابع.....

(a) ٢ ت ك	(b) ٢ ت ص	(c) ٢ ت ز
-----------	-----------	-----------

١٣. التألف الخامس.....

(a) ٢ ت ك	(b) ٢ ت ص	(c) ٢ ت ز
-----------	-----------	-----------

١٤. التألف السادس.....

(a) ٢ ت ك	(b) ٢ ت ص	(c) ٢ ت ز
-----------	-----------	-----------

١٥. التألف السابع.....

(a) ٢ ت ك	(b) ٢ ت ص	(c) ٢ ت ز
-----------	-----------	-----------

١٦. التألف الثامن.....

(a) ٢ ت ك	(b) ٢ ت ص	(c) ٢ ت ز
-----------	-----------	-----------

ج) استمع إلى السلم الآتي (معرفة السلم بطريقة لا ديايزون) ثم اختر:-



## نموذج الإجابة (البابل شيت)

اختبار الفصل الدراسي الأول للعام الجامعي ٢٠٢٢/٢٠٢٣

المقرر: صولفيج غربي      الفرقة: الثانية (لائحة جديدة)      القسم: التربية الموسيقية  
الاسم: ..... رقم الجلوس: ..... يشفر في المكان المخصص

- |   |   |   |   |   |   |   |   |   |   |
|---|---|---|---|---|---|---|---|---|---|
| 0 | 1 | 2 | 3 | 4 | 5 | 6 | 7 | 8 | 9 |
| 0 | 1 | 2 | 3 | 4 | 5 | 6 | 7 | 8 | 9 |
| 0 | 1 | 2 | 3 | 4 | 5 | 6 | 7 | 8 | 9 |
| 0 | 1 | 2 | 3 | 4 | 5 | 6 | 7 | 8 | 9 |

السؤال الأول الاختيار من متعدد : (درجتان لكل مفردة) (٦ درجة)

- |   |   |   |   |   |   |   |   |
|---|---|---|---|---|---|---|---|
| 1 | A | B | C | 3 | A | B | C |
| 2 | A | B | C |   |   |   |   |

السؤال الثاني الاختيار من متعدد : (درجة لكل مفردة) (٢٠ درجة)

- |    |   |   |   |    |   |   |   |
|----|---|---|---|----|---|---|---|
| 4  | A | B | C | 14 | A | B | C |
| 5  | A | B | C | 15 | A | B | C |
| 6  | A | B | C | 16 | A | B | C |
| 7  | A | B | C | 17 | A | B | C |
| 8  | A | B | C | 18 | A | B | C |
| 9  | A | B | C | 19 | A | B | C |
| 10 | A | B | C | 20 | A | B | C |
| 11 | A | B | C | 21 | A | B | C |
| 12 | A | B | C | 22 | A | B | C |
| 13 | A | B | C | 23 | A | B | C |

السؤال الثالث الاختيار من متعدد : (درجتان لكل مفردة) (٤ درجة)

- |    |   |   |   |    |   |   |   |
|----|---|---|---|----|---|---|---|
| 24 | A | B | C | 25 | A | B | C |
|----|---|---|---|----|---|---|---|

توقيع الملاحظ :

## ملحق رقم (٥)

استمارة استطلاع رأي الطلاب حول مدى ملاءمة نظام امتحانات الورقة الفقاعية ومدى تأثيره

على مستوى تحصيلهم في مقرر "الصولفيج الغربي"

عزيزي (الاسم اختياري): الطالب / الطالبة بالفرقة الثالثة بكلية التربية النوعية قسم التربية

الموسيقية - جامعة أسيوط.

إن إجابتك على الاستبيان التالي والذي يبحث عن مدى ملاءمة نظام الورقة الفقاعية في أداء امتحان

"الصولفيج الغربي" محل تقدير كبير فشكراً لحسن تعاونك.

الباحثة

م	السؤال	موافق	موافق إلى حد ما	غير موافق
١	هل تعلمت أولاً كيفية التعامل مع ورقة الإجابة (الورقة الفقاعية) بشكل كاف أثناء المحاضرات؟			
٢	هل يشجعك نظام الورقة الفقاعية على عدم الاهتمام والالتزام بحضور المحاضرات النظرية والعملية في مقرر "الصولفيج الغربي"؟			
٣	هل يساعدك نظام الورقة الفقاعية على عدم قضاء وقت أكبر للدراسة واتقان المهارات الخاصة بمقرر "الصولفيج الغربي" لشعورك بعدم الحاجة لهذا؟			
٤	هل ترى ان نظام امتحان الورقة الفقاعية يجعلك تعتمد في إجاباتك على التخمين؟			
٥	هل ترى أنك دائماً تشعر بعدم اليقين والتأكد عند اختيار الإجابة الصحيحة؟			
٦	هل تؤيد أداء امتحان "الصولفيج الغربي" بنظام الورقة الفقاعية لشعورك بالحيادية في التصحيح؟			
٧	هل يساعدك نظام الورقة الفقاعية في أداء امتحان "الصولفيج الغربي" في وقت أقصر؟			

			هل ساعدك نظام الورقة الفقاعية على عدم الاهتمام بمعرفة أسماء الأشكال الإيقاعية والاكتفاء بالمعرفة الغير دقيقة لشكلها وطريقة ادائها كذلك عدم الاهتمام بالترفة بين السكتات المختلفة والرسم الدقيق للمفاتيح الموسيقية وكتابة النغمات في أماكنها الصحيحة ؟	٨
			هل تشعر أن اتباع نظام الورقة الفقاعية في أداء امتحان "الصولفيج الغربي" أثر سلبياً على أدائك واثقائك لبعض المهارات في هذه المقرر و في المواد المختلفة ؟	٩
			هل تلقيت بعض الملاحظات من القائمين بتدريس مقرر الصولفيج الغربي على مستوى أدائك في بند الإملاء الموسيقي (كيفية كتابة العلامات الإيقاعية ومفتاح صول) وغيرها من المهارات ؟	١٠
			هل تشعر انك تجيد كتابة العلامات الإيقاعية مراعيًا التقنيات الخاصة بكتابتها ؟	١١
			هل تستطيع التمييز بين السكتات المختلفة وكيفية كتابتها ؟	١٢
			هل ترى انك قادر على رسم المفاتيح الموسيقية بطريقة صحيحة وفي موضعها الصحيح على المدرج ؟	١٣
			هل ترى أن أداءك لامتحان "الصولفيج الغربي" بطريقة الورقة الفقاعية سيؤثر سلباً على كفاءتك كمعلم أو عضو هيئة تدريس مستقبلاً لعدم المامك بالمهارات الكافية لأهم المهارات اللازمة لذلك.	١٤

ملحق رقم (٦) بيان بأسماء السادة المُحكّمين من أعضاء هيئة التدريس

أستاذ العلوم الموسيقية التربوية المتفرغ كلية التربية الموسيقية جامعة حلوان	أ.د.غ/ سوزان عبد الله عبد الحليم
أستاذ العلوم الموسيقية التربوية المتفرغ كلية التربية الموسيقية جامعة حلوان	أ.د.غ/ عصمت محمود بدوي
أستاذ العلوم الموسيقية التربوية كلية التربية الموسيقية جامعة حلوان ووكيل الكلية لشئون التعليم والطلاب.	أ.د/ أيمن أحمد محمد عطية
أستاذ الصولفيج والإيقاع الحركي والارتجال ووكيل الكلية لشئون خدمة المجتمع وتنمية البيئة كلية التربية النوعية جامعة بنها	أ.د/ هاني شحته ابراهيم السيد
أستاذ ورئيس قسم العلوم الموسيقية التربوية كلية التربية الموسيقية جامعة حلوان	أ.د/ منال محمد علي
أستاذ ورئيس قسم الصولفيج والإيقاع الحركي والارتجال كلية التربية النوعية جامعة جنوب الوادي	أ.د/ هادية محمد دندراوي
أستاذ الصولفيج والإيقاع الحركي والارتجال كلية التربية النوعية جامعة جنوب الوادي	أ.د/ كريمة رمضان أبوزيد
أستاذ الصولفيج والإيقاع الحركي والارتجال المساعد كلية التربية النوعية جامعة بنها	أ.م.د/ عاصم مهدي عبد العزيز

## مُلخَص البحث

### دراسة تحليلية لنظام امتحان ( Bubble sheet ) الورقة الفقاعية

في مقرر "الصولفيج الغربي" وأثره على مستوى تحصيل الطالب المتخصص بكلية التربية النوعية جامعة أسيوط

الصولفيج هو دراسة أساسية لكل من يرغب في تعلم الموسيقى وهو يعني القدرة على التدوين الصحيح لما يتم الاستماع إليه، وهي إما مرتبطة بالناحية الإيقاعية أو اللحنية، وقد كان السائد أن يتم اختبار الطلاب في مقرر "الصولفيج الغربي" (الجانب النظري) بالطريقة التقليدية، ولكن بعد تطبيق نظام الامتحانات الجديد (الورقة الفقاعية) على امتحانات قسم التربية الموسيقية ومنها الجزء النظري (الإملاء) لمقرر "الصولفيج الغربي" لاحظت الباحثة أثر هذا النظام على أداء الطلاب في مقرر "الصولفيج الغربي" بما في ذلك طريقة تدوينهم للإيقاعات المختلفة وغيرها من مهارات مقرر "الصولفيج الغربي" مما دعا الباحثة لعمل دراسة تحليلية لنظام امتحان الورقة الفقاعية في مقرر "الصولفيج الغربي" ومدى تأثيره على مستوى تحصيل الطالب.

وينقسم هذا البحث إلى جزئين:

**الجزء الأول نظري ويشمل** (الدراسات السابقة المرتبطة بموضوع البحث- المفاهيم النظرية التي يحتوي عليها البحث- الاختبارات الموضوعية- خصائص طلاب كليات التربية النوعية).  
**الجزء الثاني (التحليلي) ويشمل** استعراض أثر نظام الامتحان المطور (الورقة الفقاعية) بالنسبة لمقرر "الصولفيج الغربي"- نتائج البحث وتحليلها والتوصيات- قائمة المراجع والملاحق وملخص البحث).



**Research Summary**  
**An analytical study of the bubble sheet exam system**  
**In the “Western Solfege” course and its impact on the level of**  
**achievement of the specialized student at the Faculty of Specific**  
**Education, Assiut University**

Solfege is a basic study for everyone who wants to learn music, which means the ability to correctly record what is listened to, and it is either related to the rhythmic or melodic aspect, and it was common for students to be tested in the western solfege (theoretical side) in the traditional way, but after applying the new examination system Babel Sheet (bubble paper) to the exams of the Department of Music Education, including the theoretical part (spelling) of the western solfege material, the researcher noticed the impact of this system (Babel Sheet) on the performance of students in the Western Solfege, including the way they write down the different rhythms and other skills of the Western Solfege, which prompted the researcher to conduct an analytical study of the Babel Sheet exam system in the Western Solfege and the extent of its impact on the level of student achievement.

**This research is divided into two parts:**

**First: The theoretical framework, which includes:**

1. Previous studies related to the research topic.
2. The theoretical concepts contained in the research are as follows:  
(Western solfege and musical spelling - rhythmic spelling - melodic dictations - objective tests - types of objective tests - advantages and disadvantages of objective tests - Babel sheet system - method of correcting Babel Sheet - Advantages and disadvantages of the Babel Sheet system).

**Second: The analytical framework includes:**

(Research tools - analysis of observation card data and survey forms - research results - recommendations - and finally the researcher concluded with references, appendices, research summary in Arabic and foreign).