



فاعلية برنامج قائم على الأنشطة الاثرائية في تنمية بعض قيم المواطنة لدي  
الطالبة المعلمة برياض الأطفال

The effectiveness of a program based on enrichment activities in  
developing some values of citizenship among the student teacher  
in kindergarten

إعداد

فاطمة الزهراء عبد المنعم طه إسماعيل

Fatma ELzahraa Abdel Monem Taha Ismail

مدرس بقسم العلوم الأساسية

كلية التربية للطفولة المبكرة- جامعة القاهرة

الإستشهاد المرجعي:

إسماعيل، فاطمة الزهراء عبد المنعم طه. (٢٠٢٣). فاعلية برنامج قائم  
على الأنشطة الاثرائية في تنمية بعض قيم المواطنة لدي الطالبة المعلمة  
برياض الأطفال. مجلة بحوث ودراسات الطفولة. كلية التربية للطفولة  
المبكرة، جامعة بني سويف، ٥(١٠)، ج(١)، ديسمبر، ١-٩٢.

## ملخص البحث:

يهدف البحث الحالي إلى إعداد برنامج قائم على الأنشطة الاثرائية وقياس فاعليته في تنمية بعض قيم المواطنة لدي الطالبة المعلمة برياض الأطفال، وتكونت عينة البحث من (٨٠) طالبة معلمة ببرنامج رياض الأطفال بكلية التربية جامعة الباحة، وتكونت أدوات الدراسة وجميعها من اعداد الباحثة من: اختبار المفاهيم ، اختبار المواقف برنامج الأنشطة الاثرائية، وقد استخدم البحث المنهج التجريبي عن طريق إجراء التجربة ذات المجموعتين (التجريبية - الضابطة)، وقد اعتبر برنامج الأنشطة الاثرائية هو (المتغير المستقل)، بينما بعض قيم المواطنة هي (المتغير التابع)، وأسفرت النتائج على وجود فروق ذات دلالة إحصائية لصالح متوسطات طالبات المجموعة التجريبية مقارنة بطالبات المجموعة الضابطة وذلك في القياس البعدي لاختباري المفاهيم والمواقف، من خلال تطبيق برنامج الأنشطة الاثرائية، والتي ساهمت في تنمية قيم المواطنة المستهدفة، وساهم البرنامج في تحسين قيم المواطنة والتي تمثلت في (الانتماء - الحرية -المسؤولية الاجتماعية- الاهتمام بالبيئة)، وأوصى البحث بتوظيف الأنشطة الاثرائية في العملية التعليمية لمرحلة رياض الأطفال لما لها من دور ايجابي.

**الكلمات المفتاحية:** الأنشطة الاثرائية، قيم المواطنة، الطالبة المعلمة، رياض الأطفال



## Abstract:

The current research aims to prepare a program based on enrichment activities and measure its effectiveness in developing some values of citizenship among the student teacher in kindergarten. The research sample consisted of (80) student teachers in the kindergarten program at the College of Education, Al-Baha University. Concepts, attitude test, the enrichment activities program, the research used the experimental approach by conducting the experiment with two groups (experimental - control), and the enrichment activities program was considered (the independent variable), while some values of citizenship are (the dependent variable), and the results resulted in the existence of Statistically significant differences in favor of the averages of the students of the experimental group compared to the students of the control group, in the post-measurement of the concepts and attitudes tests, through the application of the enrichment activities program, which contributed to the development of the targeted citizenship values, and the program contributed to improving the values of citizenship, which were represented in (belonging - freedom - Social Responsibility - Caring for the Environment)

The research recommended the employment of enrichment activities in the educational process for kindergarten because of its positive role.

**Keywords: Nrichment Activities, Citizenship Values, Student Teacher, Kindergarten.**

## مقدمة:

تعد معلمة رياض الأطفال من أهم عناصر العملية التربوية بالروضة، لأنها المحرك الرئيسي لكل مكوناتها، ومن ثم تسهم بشكل فعال في تحقيق العملية التربوية لأهدافها من خلال تهيئة البيئة المناسبة للتعلم وتوجيهها وإرشادها للأطفال في المواقف التعليمية المختلفة، ولها دورها في تربية الأطفال على مبدأ المواطنة، ونبذ العنف، ورفض التطرف، ومواجهة التعصب، في مختلف الميادين والاتجاهات، فتربية الأطفال منذ الصغر على المحافظة على قيم المواطنة أمر ضروري، فالترقية عملية تستمر طوال العمر، والاهتمام بدراسة الطفولة هو في الواقع اهتمام بتقدم وتطور المجتمع، لأن أطفال اليوم هم شباب الغد، ورجال، ونساء المستقبل.

ولا شك أن متغيرات العصر قد طورت أهداف التربية ونوعيتها برياض الأطفال هذه المتغيرات قد فرضت أعباء جديدة على معلمة الروضة، فلم تعد وظيفتها تتخلص في توفير الحنان للصغير أو ملاحظته أثناء غياب الأم في عملها فحسب، بل يتعين على معلمة الروضة أن تكون متخصصة لهذا العمل مع الأطفال وذات قدرات خلافة أي تستطيع أن تطوع بعض عناصر بيئة الطفل الثقافية لاهتمامه ولمستوى تمثله لها من وجهة، ولقدراته على استخدامها في التكيف لبيئته من جهة أخرى. محمد العطار (٢٠١٩، ٢٦)

وأشار طعمة خالد (٢٠١٤، ٥٨) أن التعلم يعد الركيزة الأساسية في بناء شخصية الفرد، فالمؤسسات التربوية أدوات بارزة في حياة كل فرد داخل المجتمع حيث أنها تلعب دوراً في تنمية المواطنة، كما يذكر (Ward & winter, 2019,28) أن تفعيل قيم المواطنة لدى الطلاب يتم من خلال تعزيز التعليم والتدريس داخل الجامعات فالمهارات والمعارف والقيم تنمو وتتطور طوال الرحلة الأكاديمية.

كما يؤكد Humphreys (2015، 47) على أن التعليم الجامعي له دوراً حاسماً في تنمية قيم المواطنة بين الطلاب، وأكدت على أن طلاب الجامعة لديهم تلك المفاهيم



والاتجاهات التي تقودهم إلى تعزيزها، وأن لديهم قيم الانتماء والتكافل والمشاركة والإيجابية.

وقد اتجهت الدول إلى الاهتمام بإعداد برامج ودورات تدريبية لتنمية ثقافة المواطنة لدى الطلاب داخل المدارس والجامعات، حيث تعد المؤسسات التربوية هي المكان الأنسب لتعليم المواطنة نظرياً وعملياً من خلال تطبيق سلوكيات المواطنة الصالحة حيث يتعلم الجميع المشاركة والمعارف والمهارات الخاصة بالديمقراطية والمشاركة المجتمعية.

Hokins, Bryony Et Al (2012, 23)

وقد أكدت دراسة رانيا عبد اللطيف (٢٠١٩، ٣٥) أن المواطنة هي المحرك الذي يعني بتفعيل حقوق الإنسان وتحويلها من منظومة قانونية مجردة إلى منظومة سلوكيات وأفعال تمارس طبيعياً وبشكل محسوس، وغالباً ما تتخذ المواطنة صوراً وأشكالاً عديدة انطلاقاً من طبيعة كل عصر ومتغيراته، ومن ثم أصبح نشر ثقافة المواطنة في المجتمع من خلال التربية والمناهج التعليمية في المدرسة والجامعة من أساسيات الحياة.

وأشارت دراسة Milenkova & Lenzova (2021، 2) إلى أن بناء المواطن في العالم الحديث يعد أكثر أهمية، من ذي قبل، ومن ثم فهناك بعض الميزات الرئيسية لجعل الطلاب مواطنين صالحين من خلال النظر في أهداف المواطنة في القرن الحادي والعشرين.

فقضية المواطنة لدى طلاب الجامعة من القضايا التي باتت تفرض نفسها وبقوة في الوقت الحاضر، وفي كل المجتمعات ومنها المجتمع السعودي وإن كانت بدرجات متفاوتة- بفعل عشرات التغيرات والتطورات ذات التأثير العميق في المواطنة مفهوماً، وتطبيقاً، فأصبحت المواطنة من القضايا التي تفرض نفسها بقوة عند معالجة أي بعد من أبعاد التنمية البشرية أو الإنسانية ومشاريع الإصلاح والتطوير الشاملة بصفة عامة

ويرى (Manthorpe, Jill (2013, 16) انه على الجامعات التعامل مع الطلاب على أساس فكرة العدالة والمساواة والواجبات والحقوق في منظومة متكاملة وذلك لتنمية وتقوية هذه القيم داخل نفوس الطلاب.

وفي ضوء ذلك ترى الباحثة أنه يمكن أن تؤدي الجامعات دوراً جوهرياً لتدعيم وتفعيل قيم المواطنة في المجتمع، وبين الطلاب من خلال الممارسات التي تتم داخلها، وقد احتلت المواطنة مكانة خاصة في برامج خدمة المجتمع بالجامعات في العصر الحديث، وفي ضوء ذلك يجب العمل على تنمية مفهوم المواطنة لدى الطالبة المعلمة حتى تكون مؤهلة لتعليمها للأطفال، حيث أن المرحلة الجامعية تعتبر مرحلة الاعداد والتهيئة لها، فانطلاقاً من طبيعة الجامعة كمؤسسة تربوية تعليمية وتنموية، فإن مهماتها ترتبط بغرس قيم ومعتقدات المجتمع في نفوس طالباتها، والعمل على تكوين الاتجاهات الإيجابية تجاه ثقافة مجتمعهم من أجل إعدادهن وتنشئتهن بما يتفق مع المواطنة، والفهم الكامل لما يدور حولهن لمساعدتهن على أن يكن مواطنات مشاركات وقادرات على التكيف مع المجتمع. هناء عبد الحليم (٢٤،٢٠٢٠)

تعتبر رؤية ٢٠٣٠ هي خارطة الطريق التي أعدت لتسير بالمملكة العربية السعودية نحو مستقبل مشرق في جميع المجالات التنموية حيث اشتملت على العديد من الخطط والبرامج والمشروعات الاقتصادية والتنموية والتي تستهدف تجهيز السعودية لمرحلة ما بعد النفط، متضمنة ثلاث أهداف رئيسة هي بناء مجتمع حيوي، يعيش فيه أبنائه وفق المبادئ الإسلامية ومنهج الوسيطة والاعتدال معتزين بهويتهم الوطنية وفخورين بإرثهم الثقافي العريق، وبناء الاقتصاد المزدهر من خلال تفعيل التنافسية في رفع جودة الخدمات والتنمية الاقتصادية مع تركيز الجهود على تحسين بيئة الأعمال، وبناء الوطن الطموح من خلال ترسيخ القيم الإيجابية في شخصية أبناء الوطن عن طريق تطوير المنظومة التعليمية والتربوية بجميع مكوناتها لتكون قائمة على مبادئ وأسس تربية المواطنة والتي تحتاجها رؤية ٢٠٣٠ لتدعيم أهدافها، ونظراً لأن الروضة تسهم إسهاماً



فاعلاً ومؤثرات في تربية المواطنة لدى الطفل، مؤكدة في ذلك مرونة وقابلية الأطفال للتشكيل في مراحل العمر المبكرة، بتنميتها في نفوس الأطفال، وذلك لأنها بمنزلة الهدف من التربية ككل، إذ لا معنى أن تعد مهندساً أو معلماً، أو طبيباً أو محاسباً بتزويده بالعلم فقط، دون المساهمة في بناء شخصيته كمواطن يقوم بدوره الذي يمتد أبعد من حدود مهنته، وأحياناً أبعد من حدود دولته . علي باهمام (٢٠١٧، ٥)

يري كلا من ليلي نعمان، ونهلة التميمي (٢٠١٣، ٢٨) أن تربية المواطنة لدى الطالبة المعلمة في الجامعة، لها العديد من العناصر منها تربية الولاء والانتماء والتي تمثل القاعدة التي تبنى عليها تربية المواطنة، وأيضا التربية على الحقوق ومن أبرزها حفظ الممتلكات العامة، والمنافع المشتركة من التدمير أو الإتلاف، وحماية حقوق الناس دماء وأعراضاً وأموالاً وبيوتاً، كما أن التربية على الواجبات هي حقوق الدولة على المواطنين، ومن أهمها الحفاظ على البيئة والممتلكات العامة، واحترام الأنظمة التي تتبناها الدولة والدفاع عن الوطن ضد أعدائه، والإخلاص في العمل للدولة وهذه الواجبات يجب أن يلتزم بها كل مواطن حسب قدراته.

كما أن التربية على المشاركة المجتمعية من أبرز سمات تربية المواطنة أن يشارك المواطن في الأعمال المجتمعية، ومن أبرزها: الأعمال التطوعية التي تسهم في خدمة الوطن كالتصدي للأفكار الهدافة وتقوية أواصر المجتمع، وتقديم النصيحة للمواطنين، أو إرشاد الحجاج ومساعدة المتضررين من الكوارث، والتربية على القيم العامة التي تعتبر التميز بالقيم والأخلاق الحسنة، ومنها: الأمانة، والصدق، والإخلاص، والصبر.

يعد الإثراء أحد النظم الفعالة في تنمية القيم لدى المتعلمين، الذي يمكن استخدامه مع جميع المتعلمين في جميع الحالات، كما أنه يتيح للمتعلم الفرصة لممارسة المواطنة وتنميتها من خلال مخالطة أقرانه من نفس عمره الزمني، فالمنهج الذي يتم له عملية الإثراء يركز على العمليات الابتكارية التي تعد من عمليات التعلم الرئيسية المصاحبة له،

في حين يركز المنهج العادي على عملية التعلم القائم على حفظ الحقائق وصمها بهدف تسير القدرات المعرفية المعقدة. مصطفى النشار (٢٠١٨، ٣٢١)

وتسعى الأنشطة الإثرائية بوجه عام إلى تحسين عمليتي التعليم والتعلم وجعلهما أكثر فاعلية وإثارة ومتعة من خلال ما تقدمه من معلومات إضافية في موضوعات حياتية بأساليب تجذب انتباه المتعلمين وتدفعهم لمواجهة التعلم الفعال. Gumz, Edward. J.(2012, 199)

كما تساعد الأنشطة الإثرائية على تطبيق ما يتعلمونه واستخدام معلوماتهم في مواقف الحياة العملية والتحول من الاهتمام للمعارف النظرية إلى لديهم إلى الإيجابية ودمج الأنشطة في عملية التعلم، والربط بين الجوانب النظرية والعملية التطبيقية من ناحية أخرى، ولذا يتضح دورها الكبير في تنمية القيم والاتجاهات والتوعية الثقافية والعلمية. ناهد عبد الفتاح (٢٠١١، ١٤)

كما تتضح أهمية النشاط الإثرائي في إدخال الأنشطة في التدريس كأحد أهم الاتجاهات المعاصرة لتطوير المقررات الدراسية، وترجع أهمية الأنشطة عامة والأنشطة الإثرائية خاصة في أنها تنقل المتعلم من حالة التلقي السلبي إلى حالة التفاعل الإيجابي أثناء التعلم. أحمد عوض (٢٠٢٢، ٢٦)

ومما سبق يتضح للباحثة أن الأنشطة الاثرائية تحقق نواتج إيجابية في مخرجات التعلم المرغوب فيها، كما أن إدخال هذه الأنشطة يساعد في علاج الأخطاء التي يقع فيها المتعلمين، وفي ضوء ذلك يسعى البحث الحالي إلى تنمية مفهوم المواطنة لدى الطالبة المعلمة برياض الأطفال من خلال بناء برنامج قائم على الأنشطة الاثرائية.

### الإحساس بالمشكلة:

بدأ الإحساس بمشكلة البحث من خلال خبرة الباحثة في التدريس للطالبات بكلية التربية قسم رياض الأطفال، حيث لاحظت أثناء تدريس المحاضرات أن الطالبات لديهن





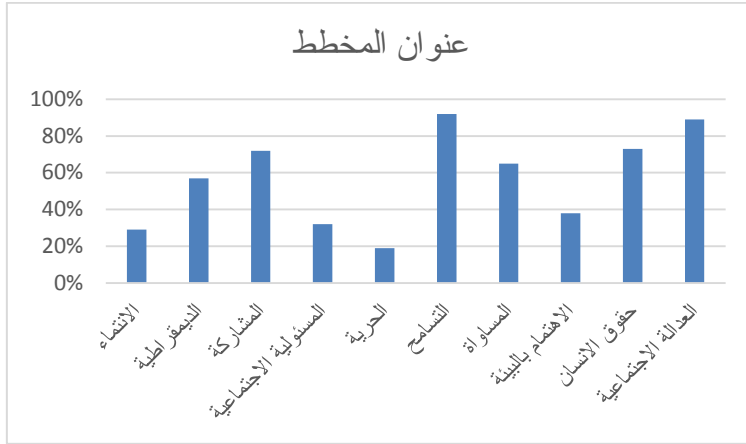
مشكلات في عدم قدرتهن على توظيف قيم المواطنة مثل (الديمقراطية - التسامح - الحرية - المشاركة المجتمعية - الاهتمام بالبيئة... وغيرها) (ملحق ١)، في كثير من المواقف التي تعرض لها داخل الحرم الجامعي، ويتسبب ذلك في عدم الاندماج داخل قاعات المحاضرات مع أقرانهن، كما يؤثر في ضعف قدرتهن على اكساب قيم المواطنة لأطفالهن في الروضات فيما بعد.

وللتحقق من تلك قامت الباحثة بعمل دراسة استطلاعية، من خلال استطلاع رأي ومقابلة (١٠٠) من الطالبات المعلمات برياض الأطفال بكلية التربية، جامعة الباحة والتي أسفرت نتائجهم كما هو موضح بالجدول التالي:

جدول (١) نتائج استطلاع الرأي والمقابلة للطالبات المعلمات

م	القيمة	التوافر
١.	الانتماء	٢٩%
٢.	الديمقراطية	٥٧%
٣.	المشاركة	٧٢%
٤.	المسئولية الاجتماعية	٣٢%
٥.	الحرية	١٩%
٦.	التسامح	٩٢%
٧.	المساواة	٦٥%
٨.	الاهتمام بالبيئة	٣٨%
٩.	حقوق الانسان	٧٣%
١٠.	العدالة الاجتماعية	٨٩%

جدول (١) يوضح آراء ووجهات نظر الطالبات المعلمات برياض الأطفال حول واقع توافر قيم المواطنة لديهم



شكل (١) يوضح نتائج آراء ووجهات نظر الطالبات الملمات برياض الأطفال

### حول واقع توافر قيم المواطنة لديهن

حيث يوضح جدول (١) وشكل (١) ما يلي:

- نسبة (٧١%) من الطالبات الملمات، أكدن وجود مشكلة في قيمة الانتماء.
- نسبة (٨١%) من الطالبات الملمات، أكدن وجود مشكلة في قيمة الحرية.
- نسبة (٦٨%) من الطالبات الملمات، أكدن وجود مشكلة في قيمة المسؤولية الاجتماعية.
- نسبة (٦٢%) من الطالبات الملمات، أكدن وجود مشكلة في قيمة الاهتمام بالبيئة.

ويتضح مما سبق وجود اتفاق بين الطالبات الملمات على وجود مشكلات لديهن في قيم المواطنة تتعلق بضعف قيم (الانتماء- الحرية - المسؤولية الاجتماعية - الاهتمام بالبيئة) لدي الطالبة المعلمة برياض الأطفال، ومما ينتج عنه مجموعة من المشكلات النفسية والاجتماعية والتعليمية لهؤلاء الطالبات، ولذا سيحاول البحث الحالي تنمية قيم المواطنة لدي الطالبة المعلمة برياض الأطفال من خلال برنامج قائم على الأنشطة الاثرية.



وعلى الرغم من اهتمام الجامعات السعودية بالتربية للمواطنة فإنها لا تتال الاهتمام الذي يتناسب مع بناء مواطن مسؤول ثقافياً وسياسياً واجتماعياً، وربما كان هناك اعتقاد أن التركيز على بعض الموضوعات الجغرافية والتاريخية ضمن المقررات الدراسية، والأنشطة التي تتعلق بجمع الصور والشعارات والتراث كفيل بإعداد مواطن صالح. سيف المعمرى (٢٠١٤، ٤٥)

لذلك كان يجب التركيز على المواطنة بقيمها، والحرص على التوعية بثقافة المواطنة لدى طلاب الجامعات، وهذا ما أكدت عليه نتائج بعض الدراسات، حيث توضح دراسة قاسم الحربي، ومحمد سويلم (٢٠١٧) ضعف قيم المواطنة لدى طلاب الجامعات السعودية، ويتفق هذا مع ما توصلت إليه دراسة تركية حامد (٢٠٢١)، ودراسة أخرى محمد العطار (٢٠١٩) من ضعف قيم المواطنة بجميع أشكالها ببرنامج إعداد معلمة الطفولة المبكرة بالجامعات السعودية، وأوصت بضرورة تدعيم مفهوم وقيم المواطنة لدى معلمات الطفولة والتأكيد على أهمية الوعي بقيم المواطنة لديهم، كما أشارت عادة محروس (٢٠١٨) إلى وجود قصور لدى معلمات رياض الأطفال بالمملكة العربية السعودية في قيم المواطنة وأبعادها.

ويؤثر ذلك على المعلمات بعد تخريجهن فقد توصلت دراسة غالية الرفاعي (٢٠١٥) إلى ضعف قيم المواطنة لدى معلمات رياض الأطفال بالمملكة العربية السعودية، مما يؤثر في قيم المواطنة لدى أطفالهن داخل الروضات.

### مشكلة البحث:

تتضح مشكله البحث من خلال نتائج الدراسة الاستطلاعية، ووجود اتفاق بين الطالبة المعلمة على وجود مشكلات لديها في قيم المواطنة، بالاضافة للاستجابة الي تطلعات المملكة في خططها التنموية المستدامة لمواكبة التغيرات المعاصرة في الألفية الثالثة جاء الاهتمام بتربية المواطنة وأبعادها لدى أفراد المجتمع وعلى رأسهم الطلاب

والطالبات، وإيجاز أهم عناصر تربية المواطنة في أهداف وثيقة رؤية المملكة العربية السعودية ٢٠٣٠ في الآتي:

- بناء مجتمع حيوي يعيش أبناؤه وفق المبادئ الإسلامية ومنهج الوسيطة والاعتدال.
- ترسيخ القيم الإيجابية لبناء الوطن الطموح والمواطن المسؤول.
- تكوين شخصية مستقلة لأبناء الوطن تسهم في ارتقاء المجتمع وازدهاره.
- تزويد المواطنين بالمعارف والمهارات اللازمة لموائمة احتياجات سوق العمل المستقبلية.
- التعليم لكافة شرائح الطلاب.
- تنمية مهارات الشباب وحسن الاستفادة منها.
- تعزيز مبادئ العمل الإيجابية.
- ترسيخ تكافؤ الفرص وإشاعات الحريات واحترام مبدأ سيادة القانون.
- تنمية استعداد أفراد المجتمع على تحمل المسؤولية تجاه أنفسهم ومجتمعهم.

ويلاحظ مما سبق أن رؤية المملكة العربية السعودية ٢٠٣٠ حاولت من خلال الأهداف التي تتبناها أن تجعل من تربية المواطنة جزءاً لا يتجزأ من مهامها، وفي هذا الإطار عملت على ترسيخ مبادئ وقيم المواطنة على كافة المستويات والأصعدة والمؤسسات، ويأتي في مقدمتها المؤسسات التعليمية، حيث باتت الجهود التربوية تتجه نحو تعزيز قيم وثقافة المواطنة التي ترسخ تكافؤ الفرص والقيم الإيجابية وغرس روح المبادرة لبناء الوطن الطموح والمواطن المسؤول والاقتصاد المزدهر، وبالإضافة إلى العمل على تشكيل المواطن القادر على مواجهة تحديات العصر، وتؤكد العديد من الدراسات أهمية الأنشطة الاثرائية، في استخدامها في تعديل وتطوير عملية التعلم لأنها تنقل المتعلم من حالة



التلقي السلبي إلى حالة التفاعل الإيجابي أثناء التدريس، ومن الدراسات السابقة التي تناولت الأنشطة الإثرائية دراسة هدى سلمان (٢٠١٣)، مها بدير (٢٠٢١)، وهذه الدراسات أكدت وجود علاقة قوية بين ممارسة الأنشطة الإثرائية، وزيادة دافعية المتعلمين وتنمية مهارات تفكيرهم وقيمهم وأوصت بأهمية مراعاتها أثناء التعلم.

ومن خلال العرض السابق، تتأكد مشكلة البحث في وجود ضعف في قيم المواطنة، ويحاول البحث الحالي الإجابة على السؤال الرئيسي الآتي:

ما فاعلية برنامج قائم على الأنشطة الإثرائية في تنمية بعض قيم المواطنة لدي الطالبة المعلمة برياض الأطفال؟

ويتفرع منه الأسئلة التالية:

- (١) ما قيم المواطنة المراد تنميتها لدي الطالبة المعلمة برياض الأطفال؟
- (٢) ما أهم الأنشطة الإثرائية التي تساعد في تنمية قيم المواطنة لدي الطالبة المعلمة برياض الأطفال؟
- (٣) ما مكونات البرنامج القائم على الأنشطة الإثرائية في تنمية بعض قيم المواطنة لدي الطالبة المعلمة برياض الأطفال؟

**أهداف البحث:** تتمثل أهداف البحث الحالي فيما يلي:

- (١) إعداد برنامج قائم على الأنشطة الإثرائية لتنمية قيم المواطنة لدي الطالبة المعلمة برياض الأطفال.
- (٢) إعداد اختبار للتعرف على واقع بعض قيم المواطنة لدي الطالبة المعلمة برياض الأطفال.
- (٣) رصد فاعلية البرنامج المقترح القائم على الأنشطة الإثرائية في تنمية قيم المواطنة لدي الطالبة المعلمة برياض الأطفال.

## أهمية البحث: وتتمثل فيما يلي:

### • الأهمية النظرية: تتمثل في:

- قد تسهم في توفير بيئة تربوية تعليمية باتباع الأساليب والاستراتيجيات الحديثة كالأنشطة الاثرائية لتدعيم قيم المواطنة لدى الطالبة المعلمة.
- قد تسهم في توعية الباحثين بأهمية قيم المواطنة وضرورة تنميتها لدى طلاب وطالبات المراحل الأخرى.
- التأكيد على دور الجامعات في غرس ثقافة المواطنة لدى طلابها.
- التأكيد على أهمية إشراك أعضاء هيئة التدريس على الإشراف على البرامج الوطنية والحث على الاشتراك بها.
- نشر ثقافة المواطنة بين طلاب الجامعة قد تقيهم من التيارات الفكرية الهدامة التي تجعلهم عرضة للانحراف عن أمن وسلامة المجتمع.

### • الأهمية التطبيقية: وتتمثل في:

- قد تساعد نتائج البحث في توجيه التربويين إلى التخطيط لبرامج وأنشطة تدعم قيم المواطنة لدى الطالبة المعلمة برياض الأطفال.
- محاولة علمية قد تفيد القائمين على اعداد مناهج طالبات رياض الأطفال في الاهتمام أكثر بقيم المواطنة.
- تفعيل الأنشطة الطلابية الهادفة التي تساعد على تنمية قيم المواطنة النشطة الصالحة للمجتمع.
- تبرز الدراسة أهمية دور معلمة الطفولة المبكرة في غرس وتنمية ثقافة المواطنة لدى أطفال المرحلة للعمل على نشئ جيل واعي ومتقف منذ الصغر.

## منهج البحث:

تم الاعتماد على المنهج شبه التجريبي، ذو المجموعتين (التجريبية - الضابطة) وذلك لمناسبته لأهداف البحث وفروضه.

## فروض البحث:

(١) توجد فروق ذات دلالة إحصائية عند مستوى (٠,٠٥) في درجات اختبار المفاهيم لبعض قيم المواطنة لدى الطالبة المعلمة في القياس البعدي باختلاف المجموعة (التجريبية، الضابطة) لصالح المجموعة التجريبية.

(٢) توجد فروق ذات دلالة إحصائية عند مستوى (٠,٠٥) في درجات المجموعة التجريبية في تحسين مستوى المفاهيم لبعض قيم المواطنة لدى الطالبة المعلمة باختلاف القياسين القبلي والبعدي لصالح القياس البعدي.

(٣) لا توجد فروق ذات دلالة إحصائية عند مستوى (٠,٠٥) في درجات المجموعة التجريبية في اختبار المفاهيم لبعض قيم المواطنة لدى الطالبة المعلمة باختلاف القياسين البعدي والتتبعي.

(٤) توجد فروق ذات دلالة إحصائية عند مستوى (٠,٠٥) في درجات اختبار المواقف لبعض قيم المواطنة لدى الطالبة المعلمة في القياس البعدي باختلاف المجموعة (التجريبية، الضابطة) لصالح المجموعة التجريبية.

(٥) توجد فروق ذات دلالة إحصائية عند مستوى (٠,٠٥) في درجات المجموعة التجريبية في تحسين مستوى المواقف لبعض قيم المواطنة لدى الطالبة المعلمة باختلاف القياسين القبلي والبعدي لصالح القياس البعدي.

(٦) لا توجد فروق ذات دلالة إحصائية عند مستوى (٠,٠٥) في درجات المجموعة التجريبية في اختبار المواقف لبعض قيم المواطنة لدى الطالبة المعلمة باختلاف القياسين البعدي والتتبعي.

## حدود البحث:

### • العينة:

- اقتصر البحث الحالي على الطالبات المعلمات ببرنامج رياض الأطفال بكلية التربية جامعة الباحة
- بلغت العينة الكلية للبحث (٨٠) من الطالبات المعلمات برياض الأطفال، منقسمين إلى مجموعتين (٤٠) مجموعة تجريبية، و (٤٠) مجموعة ضابطة.
- اقتصر زمن تطبيق البرنامج في الفترة من ٢٨/٨/٢٠٢٢ م الي ٢٩/٩/٢٠٢٢ م ، تم التطبيق لمدة (٥) أسابيع - (٣) أيام في الأسبوع - (٦٠) دقيقة لتنفيذ النشاط.

### • أدوات البحث:

- دراسة استطلاعية لرأي الطالبة المعلمة برياض الأطفال حول قيم المواطنة. ملحق (١)
- اختبار المفاهيم لتنمية بعض قيم المواطنة لدى الطالبة المعلمة برياض الأطفال. ملحق (٢)
- اختبار المواقف لتنمية بعض قيم المواطنة لدي الطالبة المعلمة برياض الأطفال. ملحق رقم (٣)
- البرنامج القائم على الأنشطة الإثرائية. ملحق رقم (٤)

## مصطلحات البحث:

### • الأنشطة الإثرائية: Enrichment activities

تعرفها الباحثة اجرائيا بأنها مجموعة من الخبرات والأنشطة والمهارات المتنوعة التي يقدمها البرنامج بهدف بعض تنمية قيم المواطنة لدي الطالبة المعلمة برياض الأطفال.





• مفهوم القيم: **concept of values**

تعرفها الباحثة اجرائيا بأنها مجموعة من الأفكار والمفاهيم المجردة التي يستخدمها الفرد لضبط سلوكه وتحديده وتوجيهه، وتجعله أكثر تكيفاً مع نفسه وبيئته.

• مفهوم المواطنة: **concept of citizenship**

وتعرفها الباحثة اجرائيا بأنها مفهوم شامل لحقوق الطالبة المعلمة، ومدى مشاركتها في الوطن، وتحمل المسؤولية اتجاهه، وذلك من خلال برنامج أنشطة اثرائية ينمي بعض قيم المواطنة وهي (الانتماء، الحرية، والمسؤولية المجتمعية، والاهتمام بالبيئة)

**الإطار النظري للبحث:**

**المحور الأول: الأنشطة الإثرائية:**

**أولاً: مفهوم الأنشطة الإثرائية:**

يشير مصطلح الإثراء بصفة عامة إلى إحداث فعل، أو القيام بسلوك ذي قيمة كبيرة أو بارزة في مجال معين، ويبدل إثراء التدريس على تزويد الطلاب بأنشطة تعليمية غير تقليدية، ووحدات دراسية غير روتينية تهدف إلى تكثيف معلوماتهم وتعمق خبراتهم. نوال بنت غطيش (٢٠٢١، ٢١).

يذكر عبد السلام عبد السلام (٢٠١٦، ١٠٣) أن الأنشطة الإثرائية: " هي المواقف والأعمال والممارسات العلمية- العملية التجريبية، أو التطبيقية، أو الميدانية، التي يتم إضافتها أو تضمينها في المقرر الحالي تتطلب مستويات عقلية عالية، ولكنها ترتبط بالمقرر وتعمل على إثرائه وتعميقه، وتتيح للطلاب القيام ببعض الأعمال أو الممارسات التي تشبع احتياجاتهم العقلية، وتثير تفكيره العلمي والابتكاري من خلال دراستهم".

ويعرفها فتحي جروان (٢٠١٨، ١١) بأنها " إدخال تعديلات أو إضافات على المناهج المقررة للطلاب العاديين كي تتلاءم مع احتياجات الطلبة الفائقين في المجالات

المعرفية والانفعالية والإبداعية والحس حركية، بحيث تكون التعديلات أو الإضافات على شكل زيادة مواد دراسية لا تقدم للطلاب العاديين، أو بزيادة مستوى الصعوبة في المواد الدراسية التقليدية، أو التعمق في مادة أو أكثر من المواد الدراسية".

وتعرف أيضا بأنها " جميع الأنشطة التي يتم تنفيذها داخل وخارج المؤسسات التعليمية لتلبي احتياجات المتعلمين وتساعدهم على تطوير مهاراتهم وقدراتهم على التفكير" Baserer, Dilek ( 2020, 130)

وتعرف مها بدير (٢٠٢١) الأنشطة الإثرائية على أنها جملة من الخبرات الإضافية التي تتسم بالمرونة والعمق وتتكامل مع المنهج الدراسي وتتفق مع احتياجات المتعلمين ورغباتهم، بهدف إكسابهم المعارف والمهارات والاتجاهات المختلفة.

كما وضح كلا من سارة مصطفى، (٢٠٢١، ٢٣) Tan Liang & Others (2020: 153) بأن الأنشطة الإثرائية تزيد من المهارات والخبرات التي تقدم للطلاب في المجالات المعرفية، والانفعالية، والحس حركية على أن تكون هذه الأنشطة تمثل زيادة في المحتوى أو طرح مفاهيم وأنشطة للمنهج بما يتناسب مع ميلوهم وقدراتهم واستعداداتهم، مما يؤدي إلى تنمية مهاراتهم الأكاديمية والمهارية والتي تعمل على اكتساب المتعلمين للمعارف والمعلومات.

مما سبق يتضح للباحثة بأن توفير الأنشطة الإثرائية للطلاب تزيد من عمق واتساع التعليم وتجعله أكثر جاذبية له، وتضمن دراسة الطالب الوقت المتوفر لديه في علاج مشكلة نقطه ضعف لديه في مادة أو مواد دراسية أخرى، أو دراسة الطالب بتوسع أكبر نفس المادة التعليمية التي نجح فيها.

### ثانياً: أهداف الأنشطة الإثرائية:

للأنشطة الإثرائية مجموعة من الأهداف توضحها كل من سهام إمام ( ٢٠٢١)، ومها بدير (٢٠٢١) فيما يلي:



- توفر خبرات تعليمية عميقة وواسعة لتنمية القدرات العقلية لدى المتعلمين.
  - تنمي مهارات التفكير النوعية والعليا.
  - تساعد على التأكيد على عمليات التعلم بدلاً من التأكيد على المحتوى.
  - تحفيز المتعلمين ومساعدتهم على مواصلة دراسة الموضوع الذي يتناوله كل نشاط.
  - تساعد المتعلمين المشكلات التي تواجههم داخل الصف أو خارجه.
  - تنمية العديد من المهارات والقيم كالاستقلال والتعاون والمثابرة، واحترام العمل.
  - ربط الحياة داخل المؤسسة التعليمية بالبيئة الخارجية.
- ومما سبق يتضح أن أهم أهداف الأنشطة الاثرائية هو توفير خبرات وأنشطة من خارج المنهج الدراسي بهدف تحفيز وتنمية قيم ومهارات الطلاب بما يتناسب مع ميول وقدرات الطلاب، ويوفر فرص تعليمية مختلفة لحل المشكلات بطرق غير تقليدية.

### ثالثاً: أهمية الأنشطة الإثرائية:

تتضح أهميتها في تقديم الخبرات التربوية المتكاملة التي تشمل القول والفعل والعلاقات الاجتماعية أثناء تفاعل الطلاب مع الأنشطة، فهو يستجيب للمواقف التي يتعرض لها، فيكتسب عديداً من القيم والمهارات والاتجاهات، لبناء شخصيته، وتستطيع للأنشطة الإثرائية أن تساعد الطلاب. سارة مصطفى (٢٠٢١)

كما أنها تستثير فعالية الطلاب، والإيجابية لديهم، من خلال ما توفره من خبرات جديدة غير روتينية تتسم بالمرونة والعمق والاتساع وتتطلب منهم المشاركة والفاعلية والإيجابية أثناء الحصة الدراسية، وتكمن أهميتها في مساعدة الطلاب على تكوين عادات وقيم ومهارات معرفية وتعليمية وتنمية أنماط التفكير المختلفة، كما تساعد على استمرار الطلبة في تعلم المزيد وتعميق الدراسة حول موضوعات مختلفة ومتنوعة وإكسابهم القدرة على التوجيه الذاتي. احمد عوض (٢٠٢٢)

وتؤكد دينا حسين (٢٥،٢٠٢٢) على أهمية الأنشطة الإثرائية في أنها:

(١) تنقل مستوى ميول الطلاب نحو التعلم، وتحقيق تأثيرات ايجابية كثيرة في نتائج التعلم المنشودة.

(٢) تجعل التعلم ذا معنى، والطالب مفكراً ومجرباً وإيجابياً.

(٣) تنمي لدى المتعلم قدرات اتخاذ القرار والاعتماد على الذات والاتجاهات والعادات والقيم العلمية، ومهارات التفكير الناقد والابتكاري من خلال ما توفره من أنشطة استقرائية واستنتاجية.

(٤) توفر للمتعلم الفهم الصحيح لطبيعة العلم وممارسة مهاراته، وهو من المخرجات الأساسية للتربية العلمية.

(٥) تعمل على توسيع مجالات الاهتمامات العلمية، وزيادة الاستقلالية لدى المتعلمين في إحرار المعرفة، وتنمية روح التعاون لتأكد الثقة في أفكارهم.

وأكدت العديد من نظريات التعلم أهمية الأنشطة الإثرائية، فقد أعطيت نظرية بياجيه وظيفة بيولوجية للأنشطة الإثرائية، باعتبارها تجارب ومواقف ومشكلات يمكن أن تثري المواقف التعليمية، وتقدم وصفاً متماسكاً لنمو الأنشطة المتتابعة لكل مرحلة عمرية يمر بها الطالب. كما أن الأنشطة الإثرائية المصاحبة للمنهج تقدم تعليماً تكملياً وإضافياً للطلبة من خلال المنهج الذي درس لهم، وبذلك تحقق الأنشطة الإثرائية مجموعة من الوظائف، منها الوظيفة التربوية، والاجتماعية، والتحصيلية. عايدة أبو غريب (٢٠١٧).

ويتضح للباحثة أن الأنشطة الإثرائية تنمي لدى الطلاب المهارات والكفاءات، وتعمل على استقلالية المتعلم، وتساهم في زيادة استمتاع الطالب بالتعلم، وتحقيق تأثيرات إيجابية كبيرة على نواتج التعلم المرغوب فيها، وتنمي قدرات اتخاذ القرار والفهم الصحيح لطبيعة العلم، وتوسيع مجالات الاهتمامات العلمية، وتعطي متعة للتعلم، كما أنها تتيح خبرات جديدة من خلال تفاعل الطالب مع الأنشطة.



#### رابعاً: مبادئ الأنشطة الإثرائية:

تشير أحلام مبروك (٢٠١٧، ٨٨) إلى أن الأنشطة الإثرائية تستند إلى مجموعة من المبادئ وهي:

- (١) إحداث التكيف للطلاب مع المتغيرات والمستحدثات الجديدة.
  - (٢) إلمام الطلاب بتطبيقات العالم الافتراضي.
  - (٣) توسيع ومعرفة وتحديد نوع ومحتوى المواد التعليمية المقدمة للطلاب.
  - (٤) تزيد من دافعية الطلاب للتعلم، تهيئ بيئة تعلم مناسبة لاحتياجات الطلاب وخصائصهم وقدراتهم.
  - (٥) تتسم عملية التعلم بالتفريد، وتنوع أساليب تعلم الطلاب حيث تراعي الفروق الفردية بين الطلاب، وأن تكون الخبرات التعليمية ذات صلة بحياتهم.
- وترى الباحثة أنه من مبادئ الأنشطة أن تحدث التغيير المطلوب لدي الطلاب، من خلال احداث تكيف مع المتغيرات والمستحدثات الجديد، وتوسيع مدركات ومعارف الطلاب، وزيادة دافعتهم للتعليم، من خلال تنوع الأساليب التعليمية.
- #### خامساً: مميزات الأنشطة الإثرائية:

من خلال الاطلاع على الدراسات والبحوث السابقة فتحي جروان (٢٠١٤، ٦٧)، وعباس الركابي، وآخرون (٢٠١٨، ١٧٩)، وسارة مصطفى (٢٠٢١)، يتبين أن للأنشطة الإثرائية عدة مميزات من أهمها:

- (١) تساعد على إعطاء قيمة للتعليم والاستفادة من خبرات التعلم في مواجهة قضايا الحياة.
- (٢) تعمل على تنمية المهارات المعرفية والميول والقيم والاتجاهات لدى المتعلمين، من خلال ربط المناهج المدرسية بميول الطلاب وحاجاتهم واهتماماتهم.

- (٣) تساعد المتعلمين على استثمار وقت الفراغ، من خلال إتاحة فرص التعلم الذاتي.
- (٤) تشجع العمل الجماعي من خلال القدرة على العمل في فريق والتخطيط السليم، وتطوير التعاون وروح العمل الجماعي بين المتعلمين.
- (٥) زيادة الثقة في النفس والتعاون وتحمل المسؤولية.
- (٦) تنمية مهارات الاتصال بين المتعلمين بعضهم البعض.
- (٧) مساعدة المتعلمين على التفكير، والربط بين النظرية والتطبيق (بمعنى الربط بين ما يتعلمه الطالب وبين البيئة المحيطة بهم).
- (٨) ربط الخبرات التعليمية الحياتية بالمقررات المدرسية من خلال إثراء الموقف التعليمي بما يتيح من خبرات جديدة للمتعلمين.
- (٩) تسهم في إشاعة أجواء البهجة والسرور والدافعية من خلال المساهمة والمشاركة فيما يطرح داخل قاعة الدراسة مما يساهم في تنمية ميولهم واتجاهاتهم نحو المادة.
- (١٠) تطوير قدرة المتعلمين على الاستنتاج من خلال المساهمة، والمشاركة فيما يطرح داخل القاعة الدراسية.

#### سادساً: وظائف الأنشطة الإثرائية:

يشير أحمد عوض (٢٠٢٢، ٤٤) إلى أن وظائف الأنشطة الإثرائية تتمثل فيما يلي:

- (١) الوظيفة السيكولوجية التربوية: من خلال تنمية الميول والمواهب لدى الطلاب، كما أنها تسهم في استثمار أوقات الفراغ وتنمية مفهوم الذات وتنمية دوافع الاستطلاع لديهم.
- (٢) الوظيفة الاجتماعية: من خلال إتاحة الفرص المناسبة للطلاب لتحمل المسؤولية، والتعاون، والثقة بالنفس، واحترام الأنظمة والقوانين داخل المجتمع.



(٣) **الوظيفة التحصيلية:** تسهم الأنشطة الإثرائية بما توفره من مصادر متنوعة للمعرفة في زيادة تحصيل الطلاب للمواد الدراسية وتحسين نوعيته، ومواجهة التدفق المعرفي كما وكيفاً، إلى جانب أثرها الإيجابي في تنمية مهارات التفكير لدى الطلاب.

ومن خلال الوظائف الثلاث يمكن القول ان الوظيفة السيكولوجية التربوية من خلال قدرتها على تنمية الميول والمهارات والقيم، والوظيفة الاجتماعية بنشر روح الإيجابية والعمل التعاوني وتحمل المسؤولية والثقة بالنفس، والوظيفة التحصيلية من خلال تنويع مصادر المعرفة وتحسينها وتقديمها بما يتناسب وميول الطلاب، تتضح وظائف الأنشطة الإثرائية.

#### سادساً: معايير اختيار الأنشطة الإثرائية:

من خلال الاطلاع على الأدبيات التربوية المختلفة مثل يوسف قطامي وآخرون (٢٠١٧)، وإيمان محمود (٢٠١٩، ٢٧٩)، وسهام إمام (٢٠٢١) يلاحظ أن الأنشطة الإثرائية تخضع لعملية اختيار من خلال مجموعة من المعايير أهمها:

- الصدق والشمول والتنوع والملائمة والتوازن والاستمرارية والتراكم والارتباط الوثيق بالحياة.
- ضرورة تضمين كل نشاط مقترح مجموعة من التعليمات لتسهيل إجراءه بصورة فعالة يتحقق من خلالها الأهداف المرغوبة.
- يجب أن يتناسب النشاط مع قدرات ومستوى المتعلمين، وألا يكون صعباً جداً بصورة تجعل المتعلم يصعب إدراكه.
- ضرورة تحقيق الأنشطة الإثرائية للأهداف التعليمية التي وضعت من أجلها.
- ارتباط النشاط بعناصر المنهج المختلفة، ارتباط النشاط بحاجات واهتمامات وميول الطلاب.

- أن تتسم بالوضوح والدقة والمنطقية في عرض القضايا والمعرفة العلمية.
- تهيئة بيئة التعليم والتعلم التي تساعد على إنتاج عناصر جديدة، واستخدامها في مواقف تطبيقية مختلفة.

وراعت الباحثة عند تصميم البرنامج هذه المعايير، وعند اختيار الأنشطة حتى تؤدي الغرض الذي أعدت من أجله، وتتكامل هذه المعايير وتتناسق فيما بينها، ويمكن من خلالها الحكم علي جودة وقدرة الأنشطة الاثرائية علي احداث التغير المنشود، أو التنمية المطلوبة.

ومما سبق يتضح أهمية الأنشطة الاثرائية وقدرتها على احداث التنمية المطلوبة لمهارات وقيم الطالبات المعلمات، فيمكن الاعتماد عليها لبناء برنامج يساعد في تنمية قيم المواطنة لدي الطالبة المعلمة برياض الأطفال.

### المحور الثاني: قيم المواطنة:

#### أولاً: مفهوم قيم المواطنة:

القيم هي "موجهات لسلوك الإنسان، والقواعد التي اتفق عليها المجتمع وحث الأفراد على تشربها من خلال

التنشئة الإسلامية، والالتزام بها للمساهمة في تكوين الشخصية الإنسانية المسلمة والتي تؤثر على تفاعله وتعامله مع الآخرين". وليد محمد وآخرون (٤٦، ٢٠١٤)

أما المواطنة فتعرف بأنها "العلاقة الاجتماعية التي تقوم بين المواطن والمجتمع السياسي (الوطن)، حيث يقدم الطرف الأول الولاء للوطن، ويتولى الطرف الثاني الحماية المتكاملة، حيث تتسم هذه العلاقة بين الوطن والمواطن بالمساواة أمام القانون، لذلك يمكن أن نعتبر المواطنة هي المشاركة النشطة والفعالة لكل مواطن دون استثناء ودون وصاية في تنمية وطنه وبناء الأطر الاجتماعية والسياسية والثقافية للوطن" ( European Commission, 2014, 9).





فالمواطنة صفة المواطن التي تحدد حقوقه وواجباته وتتميز بولاء المواطن لوطنه والتعاون مع الآخرين لتحديد الأهداف القومية للدولة وضمان قدرًا من الحرية لتحمل المسؤوليات فهي علاقة الفرد والدولة كما يحددها قانون تلك الدولة مع امتثال الأفراد للحقوق والواجبات. سعاد الفجال (٢٠١٨، ١٦)

تشير هناء عبد الحليم (٢٠٢٠) إلى أن المواطنة فكرة اجتماعية سياسية، وقانونية ساهمت في تطور فكر المجتمع الإنساني بشكل كبير بجانب الرقي بالدولة إلى العدل والمساواة؛ وذلك عن طريق تعزيزها لدور كلا من الشفافية والديمقراطي في بناء وتطور الدولة (الوطن) وذلك بإشراك المواطن بالحكم وضمان حقوقهم وواجباتهم.

وترى الباحثة أن قيم المواطنة هي مجموعة من المفاهيم والأفكار نابغة من الدين ومن عادات وتقاليد المجتمع، تشكل في جوهرها قيمًا متعددة كالتسامح، والسلام، وقبول الآخر، والعدالة الاجتماعية، والحرية، تسهم في بناء الانسان ليكون مواطن صالح.

### ثانياً: أهداف قيم المواطنة:

توضح منظمة اليونسكو (2014) UNESCO أن أهداف قيم المواطنة ما يلي:

- (١) دعم قيم الولاء والانتماء وتعزيزها لدى جميع الأفراد.
- (٢) الوصول إلى درجة المساواة الكاملة بين الجميع في الواجبات والحقوق.
- (٣) المساهمة في تشكيل شخصية المواطن والهوية الجماعية للوطن، ودعم قدرة الأفراد على التعامل مع الأزمات.
- (٤) العمل على ضمان استمرار الدولة والمجتمع من خلال تمكين المواطن من حقوقه والدولة من حقوقها، والعمل من أجل رفعة الوطن وتقديمه ونمائه.
- (٥) العمل على تعزيز الانتماء للوطن وخدمته والدفاع عنه، والسعي من أجل العيش المشترك مع الشريك الاجتماعي الذي يتقاسم الحياة مع الآخرين في الوطن.

وتتفق الأهداف السابقة مع أهداف رؤية ٢٠٢٣ للمملكة العربية السعودية والتي يوضحها على باهمام، (٢٠١٧، ٢) فيما يلي:

(١) **المجتمع الحيوي**: ينبثق هذا الهدف من الإيمان بأهمية بناء مجتمع حيوي، يعيش فيه أبنائه وفق المبادئ الإسلامية ومنهج الوسيطة والاعتدال معتززين بهويتهم الوطنية وفخورين بإرثهم الثقافي العريق، في بيئة إيجابية وجاذبة، تتوافر فيها جودة الحياة للمواطنين والمقيمين، ويسندهم بنیان أسري متين ومنظومتی رعاية صحية واجتماعية ممكنة.

(٢) **الاقتصاد المزدهر والموقع المستغل**: يركز هذا الهدف على تفعيل التنافسية في رفع جودة الخدمات والتنمية الاقتصادية مع تركيز الجهود على تحسين بيئة الأعمال، والاستثمارات النوعية، وصولاً إلى استغلال موقع المملكة الاستراتيجي، عبر بناء منظومة تعليمية مرتبطة احتياجات سوق العمل، وتنمية الفرص للجميع وتوليد فرص العمل للمواطنين.

(٣) **الوطن الطموح والمواطن المسؤول**: يركز على القطاع العام، لرسم ملامح الحكومة الفاعلة، من خلال تعزيز الكفاءة والشفافية والمساءلة، وتشجيع ثقافة الأداء لتمكين الموارد والطاقات البشرية، وتهيئة البيئة اللازمة للمواطنين وقطاع الأعمال والقطاع غير الربحي لتحمل مسؤولياتهم زمام المبادرة في مواجهة التحدي واقتناص الفرص.

**ثالثاً: أهمية قيم المواطنة:**

يشير كلا من Cattoll Perna(2015,14) ، ندى شمس (٢٠١٧، ٩) بأن

أهمية قيم المواطنة تتمثل فيما يلي:

(١) تسهم المواطنة في تحسين السلوك الإيجابي، وتعديل السلوك السلبي مما يؤثر في سعادة الفرد وراحته وحياته، وسعادة المجتمع



(٢) توضح المواطنة الحقوق التي يجب أن يحصل عليها الفرد، والواجبات التي ينبغي عليه القيام بها كالولاء والانتماء والمشاركة.

(٣) تعمل على تنشئة المواطن من خلال الأسرة والمدرسة ودور العبادة والأندية، والجامعة والجمعيات الأهلية والأحزاب السياسية، تنشئة سليمة.

(٤) تعمل على تكوين مواطن صالح يعرف حقوقه ويؤدي واجباته.

وترى الباحثة مما سبق أن قيم المواطنة تؤدي دورها من خلال دعم قيم الولاء والانتماء وتعزيزها، والمساواة الكاملة بين الجميع في الواجبات والحقوق دون تفرقة بين نوع أو طبقية، وتشكيل شخصية المواطن والهوية الجماعية للوطن من خلال ثقافة المواطنة، وضمان استمرار الدولة والمجتمع والحفاظ على تراثها وتاريخها، وتعزيز الانتماء للوطن وخدمته والدفاع عنه.

#### رابعاً: أبعاد قيم المواطنة:

للمواطنة أبعاد متعددة، تختلف تبعاً للزاوية التي يتم تناولها منها، ومن هذه الأبعاد ما يلي: عبد الباسط هويدي، وحوامدي الساسي (٢٠١٦):

(١) **البعد المعرفي:** تمثل المعرفة عنصراً جوهرياً في نوعية المواطن الذي تسعى إليه مؤسسات المجتمع، ولا يعني ذلك بأن الفرد الأمي ليس مواطناً يتحمل مسؤولياته ويدين بالولاء للوطن، وإنما المعرفة وسيلة تتوفر للمواطن لبناء مهاراته وكفاءته التي يحتاجها، كما أن التربية الوطنية تنطلق من ثقافة الناس مع الأخذ في الاعتبار الخصوصيات الثقافية للمجتمع.

(٢) **البعد الاجتماعي:** ويقصد به الكفاءة الاجتماعية في التعايش مع الآخرين والعمل معهم.

(٣) **البعد الديني:** يتمثل البعد الديني في الاعتماد على تعميق القيم الدينية الأصلية في نفوس الأطفال منذ الصغر، وتعويد الطفل على احترام دينه واكتسابه الإيمان بالله

وبالقيم والمبادئ، ومن بين القيم التي يجب أن تغرس في نفوس أطفالنا والتي من الممكن أن يكون لها أثر إيجابي بالغ في خلق دوافع طيبة تساعد على تنمية المجتمع الانتماء، التعاون، التسامح، المساواة، الطاعة، الحرية، الشورى.

(٤) **البعد المكاني:** وهو الإطار المادي والإنساني الذي يعيش فيه المواطن، أي البيئة المحلية التي يتعلم فيها ويتعامل مع أفرادها ولا يتحقق ذلك إلا من خلال المعارف والمواعظ في غرفة الصف، بل لابد من المشاركة التي تحصل في البيئة المحلية والتطوع في العمل البيئي.

(٥) **البعد الانتمائي:** ويقصد به تنمية وغرس انتماء الأطفال لثقافتهم ولمجتمعهم ولوطنهم، ويشتمل البعد الانتمائي على قيم مهمة تتمثل في قيمة محبة الفرد مجتمعه وحرصه عليه وتفاعله مع جميع أفرادها، كما تعد طاعة ولاء الأمر والالتفاف حولهم جزءاً مهماً لتحقيق الانتماء الوطني، وتحقيقاً لتماسك المجتمع ونجاحه في تحقيق أمنه ونجاح خطط التنمية وتحقيق رفاهيته.

وتتكامل أبعاد قيم المواطنة البعد المعرفي، والبعد الاجتماعي، والبعد الديني، والبعد المكاني، والبعد الانتمائي فيما بينها لتكون بذلك المواطن الصالح الذي يقوم بخدمة دينه ووطنه، مواطن يعرف حقوقه ويطالب بها، ويؤدي واجباته على الوجه المطلوب.

## إجراءات البحث:

### (١) المنهج:

اعتمد البحث الحالي على المنهج الشبه تجريبي وذلك لمناسبته لطبيعة هذا البحث، حيث تم تطبيق اختبار مفاهيم بعض قيم المواطنة، واختبار المواقف لبعض قيم المواطنة على المجموعتين التجريبية والضابطة قبلياً، وتطبيق البرنامج المقترح على المجموعة التجريبية، وتطبيق اختبار المفاهيم لبعض قيم المواطنة، واختبار المواقف لبعض قيم المواطنة، على المجموعتين التجريبية والضابطة بعدياً.

## (٢) عينة البحث:

تكونت عينة البحث من (٨٠) طالبة معلمة، تنقسم إلى مجموعتين (٤٠) طالبة معلمة مجموعة تجريبية، و(٤٠) طالبة معلمة مجموعة ضابطة.

## تكافؤ مجموعتي البحث:

### • تطبيق اختبار المفاهيم لبعض قيم المواطنة قبلًا:

هدف التطبيق القبلي لاختبار المفاهيم لبعض قيم المواطنة إلى التأكد من تكافؤ المجموعتين في مستوى مفاهيم بعض قيم المواطنة قبل القيام بالتجريب، وقد تم التطبيق القبلي للاختبار على طالبات المجموعتين (المجموعة التجريبية، والمجموعة الضابطة)، وتم رصد النتائج ثم معالجتها إحصائياً باستخدام اختبار (ت) لمجموعتين مستقلتين، وكانت النتائج كما يوضحها الجدول التالي:

جدول (٢) قيمة "ت" ومستوى دلالتها للفرق بين متوسطي درجات طالبات المجموعتين التجريبية والضابطة في التطبيق القبلي لاختبار المفاهيم لبعض قيم المواطنة

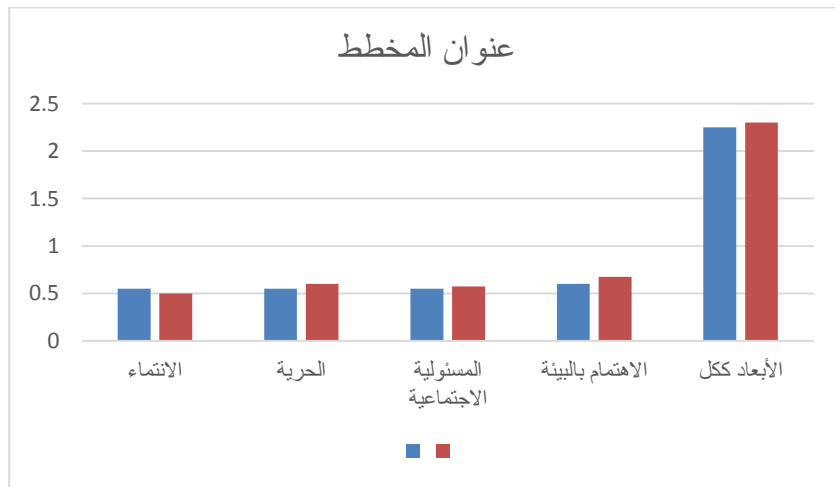
الأبعاد	المجموعة	عدد الطالبات (ن)	المتوسط الحسابي (م)	الانحراف المعياري (ع)	درجات الحرية (د.ح)	قيمة (ت) المحسوبة	قيمة (ت) الجدولية	الدالة
الانتماء	التجريبية	٤٠	٠,٥٥	٠,٥٥٢	٧٨	٠,٤٢٢	٢,٠٠٢	غير دالة
	الضابطة	٤٠	٠,٥٠	٠,٥٠٦				
الحرية	التجريبية	٤٠	٠,٥٥	٠,٥٠٣	٧٨	٠,٤٤٧	٢,٠٠٢	غير دالة
	الضابطة	٤٠	٠,٦٠	٠,٤٩٦				
المسئولية الاجتماعية	التجريبية	٤٠	٠,٥٥	٠,٥٩٧	٧٨	٠,١٩٥	٢,٠٠٢	غير دالة
	الضابطة	٤٠	٠,٥٧٥	٠,٥٤٩				
الاهتمام بالبيئة	التجريبية	٤٠	٠,٦٠	٠,٦٣٢	٧٨	٠,٥٣٧	٢,٠٠٢	غير دالة
	الضابطة	٤٠	٠,٦٧٥	٠,٦١٥				
الأبعاد ككل	التجريبية	٤٠	٢,٢٥	١,٢١٤	٥٨	٠,١٨٨	٢,٠٠٢	غير دالة
	الضابطة	٤٠	٢,٣٠	١,١٥٩				

### يتضح من نتائج الجدول السابق:

- عدم وجود فرق دال إحصائياً بين المجموعتين التجريبية والضابطة في التطبيق القبلي لبعد الانتماء باختبار مفاهيم بعض قيم المواطنة، حيث بلغت قيمة (ت) المحسوبة (٠,٤٢٢) وهي اقل من قيمة (ت) الجدولية التي بلغت (٢,٠٠٢) عند مستوى دلالة (٠,٠٥) بدرجة حرية (٨٧)؛ وهذا يعني أن المجموعتين متكافئتين في درجات بعد الانتماء باختبار مفاهيم بعض قيم المواطنة قبل التجريب.
- عدم وجود فرق دال إحصائياً بين المجموعتين التجريبية والضابطة في التطبيق القبلي لبعد الحرية باختبار مفاهيم بعض قيم المواطنة، حيث بلغت قيمة (ت) المحسوبة (٠,٤٤٧) وهي اقل من قيمة (ت) الجدولية التي بلغت (٢,٠٠٢) عند مستوى دلالة (٠,٠٥) بدرجة حرية (٧٨)؛ وهذا يعني أن المجموعتين متكافئتين في درجات بعد الحرية باختبار مفاهيم بعض قيم المواطنة قبل التجريب.
- عدم وجود فرق دال إحصائياً بين المجموعتين التجريبية والضابطة في التطبيق القبلي لبعد المسؤولية الاجتماعية باختبار مفاهيم بعض قيم المواطنة، حيث بلغت قيمة (ت) المحسوبة (٠,١٩٥) وهي اقل من قيمة (ت) الجدولية التي بلغت (٢,٠٠٢) عند مستوى دلالة (٠,٠٥) بدرجة حرية (٧٨)؛ وهذا يعني أن المجموعتين متكافئتين في درجات بعد المسؤولية الاجتماعية باختبار مفاهيم بعض قيم المواطنة قبل التجريب.
- عدم وجود فرق دال إحصائياً بين المجموعتين التجريبية والضابطة في التطبيق القبلي لبعد الاهتمام بالبيئة باختبار مفاهيم بعض قيم المواطنة، حيث بلغت قيمة (ت) المحسوبة (٠,٥٣٧) وهي اقل من قيمة (ت) الجدولية التي بلغت (٢,٠٠٢) عند مستوى دلالة (٠,٠٥) بدرجة حرية (٧٨)؛ وهذا يعني أن المجموعتين متكافئتين في درجات بعد الاهتمام بالبيئة باختبار مفاهيم بعض قيم المواطنة قبل التجريب.

- عدم وجود فرق دال إحصائياً بين المجموعتين التجريبية والضابطة في التطبيق القبلي لاختبار مفاهيم بعض قيم المواطنة ككل، حيث بلغت قيمة (ت) المحسوبة (٠,١٨٨) وهي أقل من قيمة (ت) الجدولية التي بلغت (٢,٠٠٢) عند مستوى دلالة (٠,٠٥) بدرجة حرية (٥٨)؛ وهذا يعني أن المجموعتين متكافئتين في درجات اختبار مواقف بعض قيم المواطنة ككل قبل التجريب.

ويمكن توضيح هذه النتيجة من خلال الشكل التالي :



شكل (٢) يوضح المتوسطات الحسابية للمجموعتين التجريبية والضابطة في التطبيق القبلي لاختبار مواقف بعض قيم المواطنة

- تطبيق اختبار المواقف لبعض قيم المواطنة قبلياً:

هدف التطبيق القبلي لاختبار المواقف لبعض قيم المواطنة إلى التأكد من تكافؤ المجموعتين في مستوى اكتساب الطالبة بعض قيم المواطنة قبل القيام بالتجريب، وقد تم التطبيق القبلي للاختبار على طالبات المجموعتين (المجموعة التجريبية، والمجموعة الضابطة)، وتم رصد النتائج ثم معالجتها إحصائياً باستخدام اختبار (ت) لمجموعتين مستقلتين، وكانت النتائج كما يوضحها الجدول التالي:

جدول (٣) قيمة "ت" ومستوى دلالتها للفرق بين متوسطي درجات طالبات المجموعتين التجريبية والضابطة في التطبيق القبلي لاختبار مواقف بعض قيم المواطنة

الأبعاد	المجموعة	عدد الطالبات (ن)	المتوسط الحسابي (م)	الانحراف المعياري (ع)	درجات الحرية (ج.د)	قيمة (ت) المحسوبة	قيمة (ت) الجدولية	الدلالة
الانتماء	التجريبية	٤٠	٤,٦٧٥	٠,٩١٦	٧٨	٠,٢٨٧	٢,٠٠٢	غير
	الضابطة	٤٠	٤,٧٥٠	١,٣٧٢				دالة
الحرية	التجريبية	٤٠	٤,٣٥	٠,٤٨٣	٧٨	٠,٦٣٢	٢,٠٠٢	غير
	الضابطة	٤٠	٤,٤٧٥	١,١٥٤				دالة
المسئولية الاجتماعية	التجريبية	٤٠	٤,٢٠	٠,٤٠٥	٧٨	٠,٣٨٨	٢,٠٠٢	غير
	الضابطة	٤٠	٤,٢٥	٠,٧٠٧				دالة
الاهتمام بالبيئة	التجريبية	٤٠	٤,٢٧٥	٠,٤٥٢	٧٨	٠,٥١١	٢,٠٠٢	غير
	الضابطة	٤٠	٤,٢٢٥	٠,٤٢٢				دالة
الأبعاد ككل	التجريبية	٤٠	١٧,٥٠	١,١٧٦	٧٨	٠,٥٦٤	٢,٠٠٢	غير
	الضابطة	٤٠	١٧,٧٠	١,٩١				دالة

يتضح من نتائج الجدول السابق:

• عدم وجود فرق دال إحصائياً بين المجموعتين التجريبية والضابطة في التطبيق القبلي لبعد الانتماء باختبار مواقف بعض قيم المواطنة، حيث بلغت قيمة (ت) المحسوبة (٠,٢٨٧) وهي اقل من قيمة (ت) الجدولية التي بلغت (٢,٠٠٢) عند مستوى دلالة (٠,٠٥) بدرجة حرية (٧٨)؛ وهذا يعني أن المجموعتين متكافئتين في درجات بعد الانتماء باختبار مواقف بعض قيم المواطنة قبل التجريب.

• عدم وجود فرق دال إحصائياً بين المجموعتين التجريبية والضابطة في التطبيق القبلي لبعد الحرية باختبار مواقف بعض قيم المواطنة، حيث بلغت قيمة (ت) المحسوبة (٠,٦٣٢) وهي اقل من قيمة (ت) الجدولية التي بلغت (٢,٠٠٢) عند مستوى دلالة (٠,٠٥) بدرجة حرية (٧٨)؛ وهذا يعني أن المجموعتين متكافئتين في درجات بعد الحرية باختبار مواقف بعض قيم المواطنة قبل التجريب.

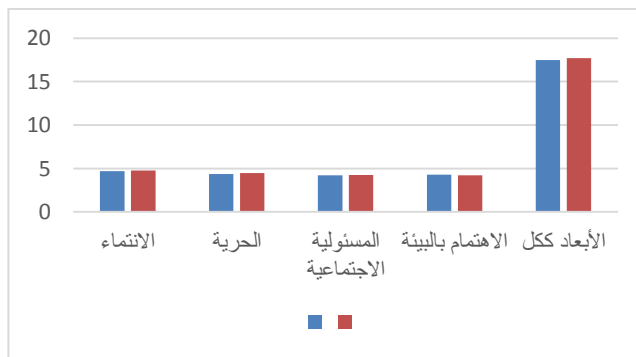


• عدم وجود فرق دال إحصائيا بين المجموعتين التجريبية والضابطة في التطبيق القبلي لبعدها المسؤولية الاجتماعية باختبار مواقف قيم المواطنة، حيث بلغت قيمة (ت) المحسوبة (٠,٣٨٨) وهي أقل من قيمة (ت) الجدولية التي بلغت (٢,٠٠٢) عند مستوى دلالة (٠,٠٥) بدرجة حرية (٧٨)؛ وهذا يعني أن المجموعتين متكافئتين في درجات بعد المسؤولية الاجتماعية باختبار مواقف بعض قيم المواطنة قبل التجريب.

• عدم وجود فرق دال إحصائيا بين المجموعتين التجريبية والضابطة في التطبيق القبلي لبعدها الاهتمام بالبيئة باختبار مواقف بعض قيم المواطنة، حيث بلغت قيمة (ت) المحسوبة (٠,٥١١) وهي أقل من قيمة (ت) الجدولية التي بلغت (٢,٠٠٢) عند مستوى دلالة (٠,٠٥) بدرجة حرية (٧٨)؛ وهذا يعني أن المجموعتين متكافئتين في درجات بعد الاهتمام بالبيئة باختبار مواقف بعض قيم المواطنة قبل التجريب.

• عدم وجود فرق دال إحصائيا بين المجموعتين التجريبية والضابطة في التطبيق القبلي لاختبار مواقف بعض قيم المواطنة ككل، حيث بلغت قيمة (ت) المحسوبة (٠,٥٦٤) وهي أقل من قيمة (ت) الجدولية التي بلغت (٢,٠٠٢) عند مستوى دلالة (٠,٠٥) بدرجة حرية (٧٨)؛ وهذا يعني أن المجموعتين متكافئتين في درجات اختبار مواقف بعض قيم المواطنة ككل قبل التجريب.

ويمكن توضيح هذه النتيجة من خلال الشكل التالي:



شكل (٣) يوضح المتوسطات الحسابية للمجموعتين التجريبية والضابطة في التطبيق القبلي لاختبار مواقف بعض قيم المواطنة

### (٣) أدوات البحث: تنقسم أدوات البحث إلى:

#### • أدوات جمع البيانات:

#### ١- دراسة استطلاعية لرأي الطالبة المعلمة برياض الأطفال حول قيم المواطنة: ملحق (١) / اعداد الباحثة

قامت الباحثة ببناء استمارة استطلاع رأي الطالبة المعلمة حول واقع توفر بعض قيم المواطنة لديهن، تكونت من (١٠) قيم وهي (الانتماء - الديمقراطية - المشاركة - المسؤولية الاجتماعية - الحرية - التسامح - المساواة - الاهتمام بالبيئة - حقوق الانسان - العدالة - الاجتماعية)، لتحديد القيم التي بها ضعف.

تم عرض القيم السابقة على الطالبة المعلمة وبعد تحليل الإجابات وجد أن القيم التي بها ضعف هي (٤) قيم كالتالي قيم (الانتماء - الحرية - المسؤولية الاجتماعية - الاهتمام بالبيئة).

#### • أدوات التطبيق: (من اعداد الباحثة)

١- اختبار المفاهيم لبعض قيم المواطنة لدى الطالبة المعلمة. (ملحق ٢)

٢- اختبار المواقف لبعض قيم المواطنة لدى الطالبة المعلمة. (ملحق ٣)

٣- برنامج الأنشطة الاثرانية لتنمية بعض قيم المواطنة لدى الطالبة المعلمة. (ملحق ٤)

#### أولاً: اختبار المفاهيم لبعض قيم المواطنة: (ملحق ٢)

للإجابة على السؤال الأول: ما قيم المواطنة المراد تنميتها لدى الطالبة المعلمة برياض الأطفال؟ تم استقراء وتحليل الادبيات والدراسات السابقة والاختبارات التي تناولت متغير البحث، بهدف الاستفادة منها في تكوين مفردات الاختبار، بما يتناسب مع خصائص العينة، ومن خلال ذلك تم تحديد الخطوات التالية:



• هدف الاختبار:

يهدف الاختبار إلى قياس مستوى معرفة المفاهيم لبعض قيم المواطنة لدى الطالبة المعلمة وتم القياس عن طريق تطبيق الباحثة لاختبار مفاهيم القيم على الطالبات عن طريق توزيعه على الطالبات، وعرض الاختبار مع توضيح العبارات المصاحبة لكل قيمة من أجل مساعدة الطالبة المعلمة على اختيار المفردة الصحية ويتكون الاختبار من (١٦) سؤال مقسمين كما يتضح من الجدول رقم (٤) على الأبعاد التالية:

جدول رقم (٤) يوضح أبعاد اختبار المفاهيم لبعض قيم المواطنة

الابعاد	قيم المواطنة	السؤال الذي يقيسها
البعد الأول	الانتماء	٦-٥-٢-١
البعد الثاني	الحرية	١٦-١٤-٩-٧
البعد الثالث	المسئولية الاجتماعية	١١-٨-٤-٣
البعد الرابع	الاهتمام بالبيئة	١٥-١٣-١٢-١٠

• خطوات تصميم الاختبار:

- الاطلاع على البحوث والدراسات السابقة ذات الصلة بموضوع البحث للاستفادة منها في إعداد الاختبار الحالي.
- تم وضع التعريف الإجرائي لقيم المواطنة وتحديد أبعادها وكيفية قياسها إجرائياً.
- تم إعداد الاختبار في ضوء خبرات الباحثين، والاستعانة بمجموعة المصادر المقاييس والاختبارات، على النحو التالي:
- استفادت الباحثة في وضع ابعاد الاختبار ومفرداته، من خلال الاطلاع على المقاييس والاختبارات السابقة.
- قامت الباحثة بإعداد اختبار القيم للطالبات المعلمات، حتى يتناسب مع عينة البحث الحالي للأسباب التالية:

- لا تتناسب عبارات المقاييس والقوائم للدارسات السابقة مع طبيعة الطالبات لأنها تشمل ابعاد اخري.
  - تم إعداد أبعاد الاختبار بحيث يكون لفظي وعباراته مكتوبة بطريقة سلسلة سهلة الالفاظ وبها تعبيرات للبند الذي يقدم من المفاهيم لبعض قيم المواطنة المعروضة.
  - تحديد طريقة الاختبار حيث أنه يتم تطبيقه بشكل فردي.
  - راعت الباحثة في تصميم الاختبار أن تكون بنوده مرتبطة ببيئة عينة البحث.
  - ان توزيع الدرجات في تلك المقاييس يبدأ بالترج من (٣ - ٢ - ١).
  - عرض الاختبار على مجموعة من الأساتذة المحكمين، ملحق (٥)، للتأكد من صلاحيته لقياس ما وضع من أجله.
  - لاقت معظم الصياغة اتفاق من قبل جميع المحكمين، حيث صاغت الباحثة المفردات باللغة العربية البسيطة.
  - وتم تعديل بعض بنود من قبل الخبراء والمحكمين على النحو التالي:
- أولاً: كانت صياغة اختبار القيم غير واضحة للبنود التالية وتم تعديلها بعد العرض على السادة الخبراء والمحكمين كما هو موضح في الجدول التالي:

جدول رقم (٥) تعديل مفردات الاختبار بعد العرض على السادة الخبراء والمحكمين

القيمة	البند قبل التعديل	البند بعد التعديل
١٥.	الانتماء	من مظاهر الانتماء للوطن
٩.	الحرية	من مظاهر حرية المرأة
١١.	المسئولية الاجتماعية	مطالب الفرد بحقوقه تعد من مظاهر عليه من واجبات تعد من مظاهر
١٥.	الاهتمام بالبيئة	عدم تخريب الممتلكات العامة من مظاهر المحافظة على الممتلكات العامة ضد التخريب من مظاهر



• زمن تطبيق الاختبار:

قامت الباحثة بتحديد ( ٢٠ دقيقة) لكل طالبة، وذلك كمتوسط للزمن الذي أستغرقه الطالبات في التجربة الاستطلاعية الأولى.

• تصحيح الاختبار:

- في حالة الإجابة الصحيحة تحصل الطالبة على درجة واحدة، وفي حالة اختيار إجابة أخرى تحصل علي صفر.

- وبذلك تكون الدرجة العظمي لأبعاد الاختبار (١٦) درجة، والدرجة الصغرى (صفر) درجة.

• ضبط اختبار المفاهيم لبعض قيم المواطنة:

الخصائص السيكو مترية لاختبار المفاهيم لبعض قيم المواطنة للطالبات المعلمات رياض الطالبات:

قامت الباحثة بالتحقق من توافر الشروط السيكو مترية (الثبات- معامل الصعوبة - معامل التمييز - الصدق) للاختبار كالاتي:

أولاً: ثبات الاختبار:

تم حساب ثبات الاختبار بعدة طرق وهي معامل ألفا كرونباخ، والتجزئة النصفية، وإعادة التطبيق وذلك كما يلي:

(أ) معامل ألفا كرونباخ (Cronbach's Alpha ( $\alpha$ ): استخدمت الباحثة هذه الطريقة في حساب ثبات الاختبار وذلك بتطبيقه على عينة قوامها (٥٠) من الطالبات المعلمات رياض الطالبات، ويوضح جدول (٦) معاملات الثبات لكل بعدٍ من أبعاد الاختبار وكذلك الدرجة الكلية باستخدام معامل ألفا، وقد بلغت قيمة معامل ألفا كرونباخ للاختبار ككل (٠,٨٢٧).

جدول (٦) قيم معامل الثبات بطريقة ألفا كرونباخ  
لاختبار المفاهيم لبعض قيم المواطنة للطلبات المعلمات

الأبعاد	عدد المفردات	معامل ألفا كرونباخ
الانتماء	٤	٠,٨٠٣
الحرية	٤	٠,٨١٤
المسئولية الاجتماعية	٤	٠,٧٩٤
الاهتمام بالبيئة	٤	٠,٧٩٩
الاختبار ككل	١٦	٠,٨٢٧

وتدل هذه القيم على أن الاختبار يتمتع بدرجة مناسبة من الثبات، ويمكن الوثوق به، كما أنه صالح للتطبيق.

(ب) التجزئة النصفية **Split Half**: كما تم حساب معامل ثبات الاختبار بطريقة التجزئة النصفية، إذ تم تفرغ درجات العينة البالغ عددها (٥٠) من الطالبات المعلمات، ثم تم بعد ذلك استخراج معاملات الارتباط البسيط (بيرسون)، ثم تصحيحها باستخدام معادلة (سبيرمان - براون)، وتم استخدام معادلة جوتمان كما هو موضح في الجدول التالي:

جدول (٧) قيم معامل الثبات لاختبار المفاهيم لبعض قيم المواطنة بطريقة التجزئة النصفية

الاختبار	الثبات باستخدام معامل بيرسون	معامل الثبات بعد التصحيح (سبيرمان - براون)	معامل جوتمان
اختبار المفاهيم لبعض قيم المواطنة	٠,٧٢٧	٠,٨٤٢	٠,٨٣٥

وتدل هذه القيم على أن الاختبار يتمتع بدرجة مناسبة من الثبات، ويمكن الوثوق به، كما أنه صالح للتطبيق.



ج. إعادة التطبيق **Test-retest**: تم حساب ثبات الاختبار بطريقة التطبيق وإعادة التطبيق، حيث قامت الباحثة بإعادة تطبيق الاختبار بعد (١٥) يوماً من التطبيق الأول على عدد (٥٠) طالبة من الطالبات المعلمات، وقد وصلت قيمة معامل الثبات إلى (٠,٨٩١).

وتدل هذه القيم على أن الاختبار يتمتع بدرجة مناسبة من الثبات لقياس المفاهيم لبعض قيم المواطنة لدى الطالبات المعلمات، وهذا يعني أن القيم مناسبة ويمكن الوثوق بها وتدل على صلاحية الاختبار للتطبيق.

#### ثانياً: حساب معامل الصعوبة:

قامت الباحثة بحساب معامل صعوبة لكل مفردة من مفردات الاختبار، والجدول التالي يبين مؤشر صعوبة المفردات كما يلي:

جدول (٨) قيم معاملات الصعوبة لمفردات اختبار المفاهيم لبعض قيم المواطنة لدى الطالبات المعلمات

المفردة	معامل الصعوبة	المفردة	معامل الصعوبة
١	٠,٤٥	٩	٠,٥٢
٢	٠,٤٩	١٠	٠,٤٨
٣	٠,٥٥	١١	٠,٥٥
٤	٠,٦٢	١٢	٠,٥٤
٥	٠,٥٨	١٣	٠,٤٨
٦	٠,٥٢	١٤	٠,٤٩
٧	٠,٥٤	١٥	٠,٥٤
٨	٠,٥٥	١٦	٠,٤٦

يتضح من الجدول السابق أن معاملات الصعوبة قد تراوحت بين (٠,٤٥) - (٠,٦٢)، وهي معاملات صعوبة جيدة، كما بلغ معامل صعوبة الاختبار ككل (٠,٥٣) ومن ثم تشير تلك النتائج إلى صلاحية الاختبار للاستخدام.

### ثالثاً: حساب معامل التمييز:

ويقصد بتمييز مفردات الاختبار هو مدى قدرتها على التمييز بين الطالبات ذوي القدرات العالية والطالبات ذوي القدرات المنخفضة في المفاهيم لبعض قيم المواطنة، والجدول التالي يبين معاملات التمييز للاختبار:

جدول (٩) قيم معاملات التمييز لمفردات اختبار المفاهيم لبعض قيم المواطنة لدى الطالبات المعلمات

المفردة	معامل التمييز	المفردة	معامل التمييز
١	٠,٧٥	٩	٠,٧٧
٢	٠,٧٢	١٠	٠,٦٢
٣	٠,٧١	١١	٠,٧٥
٤	٠,٦٢	١٢	٠,٧٧
٥	٠,٦١	١٣	٠,٨٠
٦	٠,٨٠	١٤	٠,٧٠
٧	٠,٧٢	١٥	٠,٧٨
٨	٠,٦٢	١٦	٠,٨٠

من خلال الجدول السابق نجد أن القيم تراوحت بين (٠,٦٢ - ٠,٨٠) وهي قيم مقبولة تدل على قدرة المفردات على التمييز بين الطالبات، ومن ثم تم الخروج بالاختبار في صورته النهائية بعد التعديلات، هذا وقد بلغ معامل تمييز الاختبار ككل (٠,٧٢)، ومن ثم تشير تلك النتائج إلى صلاحية الاختبار للاستخدام.

**رابعاً: صدق الاختبار:** للتأكد من صدق الاختبار تم استخدام عد طرق، وفيما يلي توضيح لذلك:

أ. **صدق المحكمين (الصدق الظاهري):** قامت الباحثة بعرض الاختبار في صورته الأولية على مجموعة من المتخصصين في مجال رياض الأطفال والمناهج وطرق





تدريس اللغة العربية وعلم النفس ، وذلك لإبداء الرأي حول مدى ملائمة المفردات للأبعاد موضع القياس، والمفردات وما قد يوجد بها من تداخل أو تكرار، وبناءً على آراءهم قامت الباحثة بإجراء التعديلات التي اتفق عليها المحكمون، وقد استبقت الباحثة على المفردات التي اتفق على صلاحيتها السادة المحكمين بنسبة (٨٠,٠٠%) فأكثر، وفيما يلي الجدول التالي يوضح نسب اتفاق المحكمين على الاختبار وأبعاده

جدول (١٠) نسب الاتفاق بين المحكمين على اختبار المفاهيم لبعض قيم المواطنة للطلّابات المعلمات

م	أبعاد الاختبار	نسبة الاتفاق
١	الانتماء	%١٠٠,٠٠
٢	الحرية	%٨٠,٠٠
٣	المسئولية الاجتماعية	%١٠٠,٠٠
٤	الاهتمام بالبيئة	%٨٠,٠٠
	نسبة الاتفاق على الاختبار ككل	%٩٠,٠٠

وبناء على الملاحظات التي أبدتها المحكمون فقد تم الإبقاء على جميع المفردات الواردة بالاختبار، والتي أجمع عليها الخبراء بأنها مناسبة لقياس المفاهيم لبعض قيم المواطنة للطلّابات المعلمات، وقد تم استخدام معادلة كوبر Cooper لحساب نسبة الاتفاق بين المحكمين، وقد بلغت نسبة الاتفاق على الاختبار ككل (٩٠,٠٠%) وهي نسبة مرتفعة تدل على صلاحية الاختبار وذلك بعد إجراء التعديلات التي أشار إليها المحكمون والتي تضمنت تعديل في صياغة بعض مفردات الاختبار، وبذلك فقد أصبح الاختبار بعد إجراء تعديلات السادة المحكمين في صورته النهائية صالح للتطبيق.

ب. صدق المقارنة الطرفية: وتقوم هذه الطريقة في جوهرها على مقارنة متوسطات المجموعات التي حصلت على أعلى الدرجات بالمجموعات التي حصلت على أقل

الدرجات ثم حساب دلالة الفروق بين هذه المتوسطات، وذلك باستخدام اختبار مان وتيني Mann-Whitney في المقارنة بين رتب المتوسطات لمعرفة معاملات التمييز بين الطالبات المرتفعين والمنخفضين في اختبار المفاهيم لبعض قيم المواطنة كما هو موضح بالجدول التالي:

جدول (١١) دلالة الفروق بين رتب المجموعات الطرفية الإرباعي الأعلى، والإرباعي الأدنى في اختبار المفاهيم لبعض قيم المواطنة للطالبات المعلمات (ن = ٥٠)

مستوى الدلالة	قيمة (Z)	قيمة (W)	قيمة (U)	مجموعة الإرباعي الأدنى ن = ١٣		مجموعة الإرباعي الأعلى ن = ١٣	
				مجموع الرتب	متوسط الرتب	مجموع الرتب	متوسط الرتب
دالة عند مستوى (٠,٠١)	٤,٣٧٨-	٩١,٠٠٠	٠,٠٠٠	٩١,٠٠	٧,٠٠	٢٦٠,٠٠	٢٠,٠٠

يتضح من الجدول السابق:

أنه يوجد فرق ذو دلالة إحصائية عند مستوى (٠,٠١) بين متوسطات رتب مجموعة الإرباعي الأعلى ومتوسطات رتب مجموعة الإرباعي الأدنى في اختبار المفاهيم لبعض قيم المواطنة؛ كما أن قيمة (U) دالة عند مستوى (٠,٠١)؛ مما يدل على الصدق التمييزي للاختبار، وهذا يعني تمتع الاختبار بدرجة عالية من الصدق.

### ج. الاتساق الداخلي:

تم التحقق من الاتساق الداخلي لاختبار المفاهيم لبعض قيم المواطنة من خلال التطبيق الذي تم للاختبار على العينة الاستطلاعية التي قوامها (٥٠) طالبة من الطالبات المعلمات برياض الطالبات كما يلي:



- حساب معاملات الارتباط بين مفردات الاختبار والدرجة الكلية للأبعاد كل على حدة.

- حساب معاملات الارتباط بين مفردات الاختبار والدرجة الكلية للاختبار ككل.

- حساب معاملات الارتباط بين الدرجة الكلية لكل بعدٍ والدرجة الكلية للاختبار ككل.

وفيما يلي توضيح لذلك كل على حدة:

١- حساب معاملات الارتباط بين مفردات الاختبار والدرجة الكلية للأبعاد كل على حدة:

تم حساب معامل الارتباط بين مفردات الاختبار والدرجة الكلية لأبعاد الاختبار كل بعد على حدة، وذلك باستخدام معامل ارتباط بيرسون Pearson، وقد ظهرت النتائج كما في الجدول التالي:

جدول (١٢) معاملات الارتباط بين مفردات اختبار المفاهيم لبعض قيم المواطنة ودرجات الأبعاد كل بعد على حدة

الاهتمام بالبيئة		المسئولية الاجتماعية		الحرية		الانتماء	
معامل ارتباط المفردة بالدرجة الكلية للبعد	المفردة	معامل ارتباط المفردة بالدرجة الكلية للبعد	المفردة	معامل ارتباط المفردة بالدرجة الكلية للبعد	المفردة	معامل ارتباط المفردة بالدرجة الكلية للبعد	المفردة
*.٣٩٢	١٣	*.٦٩٠	٩	*.٩٢٣	٥	*.٧٩١	١
*.٨٩٣	١٤	*.٦٣٨	١٠	*.٩٥٦	٦	*.٧٣٣	٢
*.٩٢٦	١٥	*.٨٧٣	١١	*.٩٩١	٧	*.٦٨٥	٣
*.٨٨٤	١٦	*.٧٤١	١٢	*.٩٩١	٨	*.٨٥٣	٤

\*\* دالة عند مستوى (٠,٠١)

يتضح من الجدول السابق أن معاملات الارتباط بين مفردات الاختبار والدرجة الكلية لكل بعدٍ على حدة تراوحت ما بين (٠,٣٩٢)، و(٠,٩٩١)، وجميعها دالة إحصائية عند مستوى (٠,٠١)، (٠,٠٥).

## ٢- حساب معاملات الارتباط بين مفردات الاختبار والدرجة الكلية للاختبار ككل:

تم حساب معامل الارتباط بين مفردات الاختبار والدرجة الكلية للاختبار ككل، وذلك باستخدام معامل ارتباط بيرسون Pearson، وقد ظهرت النتائج كما في الجدول التالي:

جدول (١٣) معاملات الارتباط بين مفردات اختبار المفاهيم لبعض قيم المواطنة والدرجة الكلية للاختبار ككل

الاهتمام بالبيئة		المسئولية الاجتماعية		الحرية		الانتماء	
معامل ارتباط المفردة بالدرجة الكلية للاختبار	المفردة	معامل ارتباط المفردة بالدرجة الكلية للاختبار	المفردة	معامل ارتباط المفردة بالدرجة الكلية للاختبار	المفردة	معامل ارتباط المفردة بالدرجة الكلية للاختبار	المفردة
**٠,٥٠٧	١٣	**٠,٨٣٦	٩	**٠,٩٣٩	٥	**٠,٨٧٤	١
**٠,٤٥٤	١٤	**٠,٦٧٧	١٠	**٠,٨٦٣	٦	**٠,٤٣٤	٢
**٠,٥٣٠	١٥	**٠,٦٤٠	١١	**٠,٩٣٧	٧	**٠,٦٦٥	٣
**٠,٦٤٣	١٦	*٠,٣٨٣	١٢	**٠,٩٣٧	٨	**٠,٦٧٥	٤

\*\* دالة عند مستوى (٠,٠١) \* دالة عند مستوى (٠,٠٥)



يتضح من الجدول السابق أن معاملات الارتباط بين مفردات الاختبار والدرجة الكلية للاختبار تراوحت ما بين (٠,٣٨٣)، و(٠,٩٣٧)، وجميعها دالة إحصائية عند مستوى (٠,٠١) و (٠,٠٥).

٣- حساب معاملات الارتباط بين الدرجة الكلية لكل بعد والدرجة الكلية للاختبار ككل:

تم حساب معامل الارتباط بين أبعاد الاختبار والدرجة الكلية للاختبار ككل، وذلك باستخدام معامل ارتباط بيرسون Pearson، وقد ظهرت النتائج كما في الجدول التالي:

#### جدول (١٤)

معاملات الارتباط بين الدرجة الكلية لكل بعد من أبعاد اختبار المفاهيم  
لبعض قيم المواطنة والدرجة الكلية للاختبار

أبعاد الاختبار	معامل الارتباط
الانتماء	**٠,٨٤٨
الحرية	**٠,٩٥١
المسؤولية الاجتماعية	**٠,٨٤٦
الاهتمام بالبيئة	**٠,٧١٣

\*\* دالة عند مستوى (٠,٠١)

يتضح من الجدول السابق أن معاملات الارتباط بين الدرجة الكلية للاختبار والدرجة الكلية لكل بعد من أبعاده تراوحت ما بين (٠,٧١٣)، و(٠,٩٥١) وجميعها دالة إحصائية عند مستوى (٠,٠١).

وبناءً على ما سبق يتضح من الجداول السابقة (١٢) (١٣) (١٤) أن معاملات الارتباطات بين المفردات والدرجة الكلية لكل بعد على حدة، وأيضاً بين المفردات والدرجة الكلية للاختبار ككل، وكذلك بين الدرجة الكلية لكل بعد والدرجة الكلية للاختبار ككل

جميعها دالة؛ وهو ما يدل على ترابط وتماسك المفردات والأبعاد والدرجة الكلية؛ مما يشير إلى أن الاختبار يتمتع باتساق داخلي.

### ثانياً: اختبار المواقف لبعض قيم المواطنة: (ملحق ٣) من اعداد الباحثة

للإجابة على السؤال الأول: ما قيم المواطنة المراد تنميتها لدى الطالبة المعلمة برياض الأطفال؟ تم استقراء وتحليل الأدبيات والدراسات السابقة والاختبارات التي تناولت متغير البحث، بهدف الاستفادة منها في تكوين مفردات الاختبار، بما يتناسب مع خصائص العينة، ومن خلال ذلك تم تحديد الخطوات التالية:

#### • هدف الاختبار:

يهدف الاختبار إلى قياس مدى اكتساب الطالبة المعلمة لبعض قيم المواطنة، ويتم القياس عن طريق عرض الباحثة لاختبار مواقف بعض القيم على الطالبات ثم التطبيق عن طريق توزيعه عليهن، وعرض الاختبار مع توضيح العبارات المصاحبة لكل موقف من أجل مساعدة الطالبة المعلمة على اختيار الموقف الصحيح ويتكون الاختبار من (١٦) سؤال مقسمين كما يتضح من الجدول رقم (١٥) على الأبعاد التالية:

#### جدول رقم (١٥) يوضح ابعاد اختبار المواقف لبعض قيم المواطنة

الابعد	قيم المواطنة	السؤال الذي يقيسها
البعد الأول	الانتماء	١ - ٣ - ٥ - ١٢ - ١٦
البعد الثاني	الحرية	٧ - ١٣ - ١٤ - ١٧ - ١٩
البعد الثالث	المسئولية الاجتماعية	٢ - ١١ - ١٥ - ١٨ - ٢٠
البعد الرابع	الاهتمام بالبيئة	٤ - ٦ - ٨ - ٩ - ١٠

• خطوات تصميم الاختبار:

- الاطلاع على البحوث والدراسات السابقة ذات الصلة بموضوع البحث للاستفادة منها في إعداد الاختبار الحالي.
- تم إعداد الاختبار في ضوء خبرات الباحثين، والاستعانة بمجموعة المصادر المقاييس والاختبارات، على النحو التالي:
- استفادت الباحثة في وضع ابعاد اختبار المواقف ومفرداته، من خلال الاطلاع على المقاييس والاختبارات السابقة.
- قامت الباحثة بإعداد اختبار المواقف لبعض القيم للطالبات المعلمات، حتى يتناسب مع عينة البحث الحالي للأسباب التالية:
- تم إعداد أبعاد اختبار المواقف بحيث يكون لفظي وعباراته مكتوبة بطريقة سلسلة سهلة الالفاظ وبها تعبيرات للبند الذي يقدم من المواقف لبعض قيم المواطنة المعروضة.
- تحديد طريقة الاختبار حيث أنه يتم تطبيقه بشكل فردي.
- راعت الباحثة في تصميم الاختبار أن تكون بنوده مرتبطة ببيئة عينة البحث.
- عرض الاختبار على مجموعة من الأساتذة المحكمين للتأكد من صلاحيته لقياس ما وضع من أجله.
- ان توزيع الدرجات في اختبار المواقف يبدأ بالتدرج من (٤-٣-٢-١).
- لاقت معظم الصياغة اتفاق من قبل جميع المحكمين، حيث صاغت الباحثة المفردات باللغة العربية البسيطة.
- وتم تعديل بعض بنود من قبل الخبراء والمحكمين، ملحق (٥) على النحو التالي:

أولاً: كانت صياغة اختبار المواقف لبعض القيم غير واضحة للبنود التالية وتم تعديلها بعد العرض على السادة الخبراء والمحكمين كما هو موضح في الجدول التالي:

جدول رقم (١٧) الترتيب داخل اختبار المواقف

رقم السؤال	القيمة	البند قبل التعديل	البند بعد التعديل
(٩)	الانتماء	ما احساسك عند السفر لإحدى الدول الغربية	شعورك عند السفر لإحدى الدول الغربية هو
(١٨)	الحرية	لاحظتي بعض السلبيات في نظام التعليم فإنك	سألتي عن رأيك في النظام التعليمي في الكلية وترين أن هناك بعض السلبيات فإنك
(١٧)	المسئولية الاجتماعية	تعرضت احدى صديقاتك للعنف اللفظي من قبل احدى زميلاتنا التدریس فإنك	تعرضت احدى صديقاتك للعنف اللفظي من قبل احدى عضوات هيئة التدریس فإنك
(٥)	الاهتمام بالبيئة	معكي أوراق لا تحتاجها وكنتي في الفناء	إذا كان معي بعض الأوراق وكنت في الفناء

• زمن تطبيق الاختبار:

قامت الباحثة بتحديد (٢٠ دقيقة) لكل طالبة، وذلك كمتوسط للزمن الذي أستغرقه الطالبات في التجربة الاستطلاعية الأولى.

• تصحيح الاختبار:

- توزيع الدرجات في اختبار المواقف يبدأ بالترتيب من (١ - ٢ - ٣ - ٤).
- يعتمد على اختيار الإجابة الصحيحة من (أ-ب-ج-د).
- وبذلك تكون الدرجة العظمى لأبعاد المقياس (٨٠) درجة، والدرجة الصغرى (٢٠) درجة.





ضبط اختبار المواقف لبعض قيم المواطنة:

- الخصائص السيكومترية لاختبار المواقف لبعض قيم المواطنة للطالبات المعلمات برياض الطالبات:

قامت الباحثة بالتحقق من توافر الشروط السيكومترية (الثبات- معامل الصعوبة - معامل التمييز - الصدق) للاختبار كالاتي:

#### أولاً: ثبات الاختبار:

تم حساب ثبات الاختبار بعدة طرق وهي معامل ألفا كرونباخ، والتجزئة النصفية، وإعادة التطبيق وذلك كما يلي:

معامل ألفا كرونباخ (Cronbach's Alpha ( $\alpha$ ): استخدمت الباحثة هذه الطريقة في حساب ثبات الاختبار وذلك بتطبيقه على عينة قوامها (٥٠) من الطالبات المعلمات، ويوضح جدول (١٨) معاملات الثبات لكل بعدٍ من أبعاد الاختبار وكذلك الدرجة الكلية باستخدام معامل ألفا، وقد بلغت قيمة معامل ألفا كرونباخ للاختبار ككل (٠,٨٠٤).

جدول (١٨) قيم معامل الثبات بطريقة ألفا كرونباخ  
لاختبار المواقف لبعض قيم المواطنة للطالبات المعلمات

الأبعاد	عدد المفردات	معامل ألفا كرونباخ
الانتماء	٥	٠,٨٠٤
الحرية	٥	٠,٨١٢
المسئولية الاجتماعية	٥	٠,٧٢٩
الاهتمام بالبيئة	٥	٠,٧٧٢
الاختبار ككل	٢٠	٠,٨٠٤

وتدل هذه القيم على أن الاختبار يتمتع بدرجة مناسبة من الثبات، ويمكن الوثوق به، كما أنه صالح للتطبيق.

(ج) التجزئة النصفية **Split Half**: كما تم حساب معامل ثبات الاختبار بطريقة التجزئة النصفية، إذ تم تفرغ درجات العينة البالغ عددها (٥٠) من الطالبات المعلمات، ثم تم بعد ذلك استخراج معاملات الارتباط البسيط (بيرسون)، ثم تصحيحها باستخدام معادلة (سبيرمان - براون)، ثم تم استخدام معادلة جوتمان كما هو موضح في الجدول التالي:

جدول (١٩) قيم معامل الثبات لاختبار المواقف لبعض قيم المواطنة بطريقة التجزئة النصفية

الاختبار	الثبات باستخدام معامل بيرسون	معامل الثبات بعد التصحيح (سبيرمان - براون)	معامل جوتمان
اختبار المواقف لبعض قيم المواطنة	٠,٦٧٣	٠,٧٤٠	٠,٦٩٦

وتدل هذه القيم على أن الاختبار يتمتع بدرجة مناسبة من الثبات، ويمكن الوثوق به، كما أنه صالح للتطبيق.

ح. إعادة التطبيق **Test-retest**: تم حساب ثبات الاختبار بطريقة التطبيق وإعادة التطبيق، حيث قامت الباحثة بإعادة تطبيق الاختبار بعد (١٥) يوماً من التطبيق الأول على عدد (٥٠) طالبة من الطالبات المعلمات، وقد وصلت قيمة معامل الثبات إلى (٠,٩١١).

وتدل هذه القيم على أن الاختبار يتمتع بدرجة مناسبة من الثبات لقياس المواقف لبعض قيم المواطنة لدى الطالبات المعلمات، وهذا يعني أن القيم مناسبة ويمكن الوثوق بها وتدل على صلاحية الاختبار للتطبيق.



### ثانياً: حساب معامل الصعوبة:

قامت الباحثة بحساب معامل صعوبة لكل مفردة من مفردات الاختبار، وجدول (٨) يبين مؤشر صعوبة المفردات كما يلي:

جدول (٢٠) قيم معاملات الصعوبة لمفردات اختبار المواقف لبعض قيم المواطنة لدى الطالبات المعلمات

المفردة	معامل الصعوبة	المفردة	معامل الصعوبة
١	٠,٥٢	١١	٠,٥٤
٢	٠,٤٨	١٢	٠,٥٥
٣	٠,٥٥	١٣	٠,٤٩
٤	٠,٥٤	١٤	٠,٥١
٥	٠,٤٤	١٥	٠,٥٥
٦	٠,٤٩	١٦	٠,٤٨
٧	٠,٥٥	١٧	٠,٤٩
٨	٠,٥٩	١٨	٠,٤٧
٩	٠,٥٨	١٩	٠,٥٠
١٠	٠,٥٢	٢٠	٠,٦٠

يتضح من الجدول السابق أن معاملات الصعوبة قد تراوحت بين (٠,٤٤) - (٠,٦٠)، وهي معاملات صعوبة جيدة، كما بلغ معامل صعوبة الاختبار ككل (٠,٥٢) ومن ثم تشير تلك النتائج إلى صلاحية الاختبار للاستخدام.

### ثالثاً: حساب معامل التمييز:

ويقصد بتمييز مفردات الاختبار هو مدى قدرتها على التمييز بين الطالبات ذوي القدرات العالية والطالبات ذوي القدرات المنخفضة في اختبار المواقف لبعض قيم المواطنة، والجدول التالي يبين معاملات التمييز للاختبار:

جدول (٢١) قيم معاملات التمييز لمفردات اختبار المواقف لبعض قيم المواطنة لدى الطالبات المعلمات

المفردة	معامل التمييز	المفردة	معامل التمييز	المفردة	معامل التمييز
١	٠,٦٠	١٠	٠,٧٧	١٨	٠,٧٧
٢	٠,٧٥	١١	٠,٦٢	١٩	٠,٨٢
٣	٠,٧٧	١٢	٠,٦١	٢٠	٠,٨٤
٤	٠,٦٩	١٣	٠,٨٠		
٥	٠,٦٢	١٤	٠,٨٠		
٦	٠,٨٠	١٥	٠,٧٥		
٧	٠,٧٦	١٦	٠,٧٢		
٨	٠,٧٠	١٧	٠,٧١		
٩	٠,٨١				

من خلال الجدول السابق نجد أن القيم تراوحت بين (٠,٦٠ - ٠,٨٤) وهي قيم مقبولة تدل على قدرة المفردات على التمييز بين الطالبات، ومن ثم تم الخروج بالاختبار في صورته النهائية بعد التعديلات، هذا وقد بلغ معامل تمييز الاختبار ككل (٠,٧١)، ومن ثم تشير تلك النتائج إلى صلاحية الاختبار للاستخدام.

رابعاً: **صدق الاختبار:** للتأكد من صدق الاختبار تم استخدام عد طرق، وفيما يلي توضيح لذلك:

أ. **صدق المحكمين (الصدق الظاهري):** قامت الباحثة بعرض الاختبار في صورته الأولية على مجموعة من المتخصصين في مجال رياض الأطفال و المناهج وطرق تدريس اللغة العربية و علم النفس ، وذلك لإبداء الرأي حول مدى ملائمة المفردات



للأبعاد موضع القياس، والمفردات وما قد يوجد بها من تداخل أو تكرار، وبناءً على آراءهم قامت الباحثة بإجراء التعديلات التي اتفق عليها المحكمون، وقد استبقت الباحثة على المفردات التي اتفق على صلاحيتها السادة المحكمون بنسبة (٨٠,٠٠%) فأكثر، وفيما يلي الجدول التالي يوضح نسب اتفاق المحكمين على الاختبار وأبعاده

جدول (٢٢) نسب الاتفاق بين المحكمين على اختبار المواقف لبعض قيم المواطنة للطلبات المعلمات

م	أبعاد الاختبار	نسبة الاتفاق
١	الانتماء	%١٠٠,٠٠
٢	الحرية	%١٠٠,٠٠
٣	المسئولية الاجتماعية	%٩٠,٠٠
٤	الاهتمام بالبيئة	%٩٠,٠٠
	نسبة الاتفاق على الاختبار ككل	%٩٥,٠٠

وبناء على الملاحظات التي أبدتها المحكمون فقد تم الإبقاء على جميع المفردات الواردة بالاختبار، والتي أجمع عليها الخبراء بأنها مناسبة لقياس المواقف لبعض قيم المواطنة للطلبات المعلمات، وقد تم استخدام معادلة كوبر Cooper لحساب نسبة الاتفاق بين المحكمين، وقد بلغت نسبة الاتفاق على الاختبار ككل (٩٥,٠٠%) وهي نسبة مرتفعة تدل على صلاحية الاختبار وذلك بعد إجراء التعديلات التي أشار إليها المحكمون والتي تضمنت تعديل في صياغة بعض مفردات الاختبار، وبذلك فقد أصبح الاختبار بعد إجراء تعديلات السادة المحكمين في صورته النهائية صالح للتطبيق.

ب. صدق المقارنة الطرفية: وتقوم هذه الطريقة في جوهرها على مقارنة متوسطات المجموعات التي حصلت على أعلى الدرجات بالمجموعات التي حصلت على أقل الدرجات ثم حساب دلالة الفروق بين هذه المتوسطات، وذلك باستخدام اختبار مان

وتيني Mann-Whitney في المقارنة بين رتب المتوسطات لمعرفة معاملات التمييز بين الطالبات المرتفعين والمنخفضين في اختبار المواقف لبعض قيم المواطنة كما هو موضح بالجدول التالي:

جدول (٢٣) دلالة الفروق بين رتب المجموعات الطرفية الإرباعي الأعلى، والإرباعي الأدنى في اختبار المواقف لبعض قيم المواطنة للطالبات المعلمات برياض الطالبات (ن = ٥٠)

مستوى الدلالة	قيمة (Z)	قيمة (W)	قيمة (U)	مجموعة الإرباعي الأدنى ن = ١٣		مجموعة الإرباعي الأعلى ن = ١٣	
				مجموع الرتب	متوسط الرتب	مجموع الرتب	متوسط الرتب
دالة عند مستوى (٠,٠١)	-٤,٣٦٧	٩١,٠٠٠	٠,٠٠٠	٩١,٠٠	٧,٠٠	٢٦٠,٠٠	٢٠,٠٠

يتضح من الجدول السابق:

أنه يوجد فرق ذو دلالة إحصائية عند مستوى (٠,٠١) بين متوسطات رتب مجموعة الإرباعي الأعلى ومتوسطات رتب مجموعة الإرباعي الأدنى في اختبار المواقف لبعض قيم المواطنة؛ كما أن قيمة (U) دالة عند مستوى (٠,٠١)؛ مما يدل على الصدق التمييزي للاختبار، وهذا يعني تمتع الاختبار بدرجة عالية من الصدق.

### ج. الاتساق الداخلي:

تم التحقق من الاتساق الداخلي لاختبار المواقف لبعض قيم المواطنة من خلال التطبيق الذي تم للاختبار على العينة الاستطلاعية التي قوامها (٥٠) طالبة من الطالبات المعلمات كما يلي:



- حساب معاملات الارتباط بين مفردات الاختبار والدرجة الكلية للأبعاد كل على حدة.

- حساب معاملات الارتباط بين مفردات الاختبار والدرجة الكلية للاختبار ككل.

- حساب معاملات الارتباط بين الدرجة الكلية لكل بعدٍ والدرجة الكلية للاختبار ككل.

وفيما يلي توضيح لذلك كل على حدة:

١- حساب معاملات الارتباط بين مفردات الاختبار والدرجة الكلية للأبعاد كل على حدة:

تم حساب معامل الارتباط بين مفردات الاختبار والدرجة الكلية لأبعاد الاختبار كل بعد على حدة، وذلك باستخدام معامل ارتباط بيرسون Pearson، وقد ظهرت النتائج كما في الجدول التالي:

جدول (٢٣) معاملات الارتباط بين مفردات اختبار المواقف

لبعض قيم المواطنة ودرجات الأبعاد كل بعد على حدة

الاهتمام بالبيئة		المسئولية الاجتماعية		الحرية		الانتماء	
معامل ارتباط المفردة بالدرجة الكلية للبعد	المفردة	معامل ارتباط المفردة بالدرجة الكلية للبعد	المفردة	معامل ارتباط المفردة بالدرجة الكلية للبعد	المفردة	معامل ارتباط المفردة بالدرجة الكلية للبعد	المفردة
**٠,٨٦٤	١٦	**٠,٤٧٠	١١	**٠,٧٨٠	٦	**٠,٧٩٥	١
**٠,٨٥٧	١٧	**٠,٥٠٨	١٢	**٠,٨٧٩	٧	**٠,٨٣٢	٢
**٠,٨٤٦	١٨	**٠,٨٠٠	١٣	**٠,٨٨٩	٨	**٠,٧٢٥	٣
**٠,٨٣١	١٩	*٠,٦٦١	١٤	**٠,٩١٣	٩	**٠,٧٩٥	٤
**٠,٨٧٤	٢٠	**٠,٦٥٦	١٥	**٠,٦٩٦	١٠	**٠,٨٣٠	٥

\*\* دالة عند مستوى (٠,٠١)

يتضح من الجدول السابق أن معاملات الارتباط بين مفردات الاختبار والدرجة الكلية لكل بعدٍ على حدة تراوحت ما بين (٠,٤٧٠)، و(٠,٩١٣)، وجميعها دالة إحصائية عند مستوى (٠,٠١).

## ٢ - حساب معاملات الارتباط بين مفردات الاختبار والدرجة الكلية للاختبار ككل:

تم حساب معامل الارتباط بين مفردات الاختبار والدرجة الكلية للاختبار ككل، وذلك باستخدام معامل ارتباط بيرسون Pearson، وقد ظهرت النتائج كما في الجدول التالي:

جدول (٢٤) معاملات الارتباط بين مفردات اختبار المواقف لبعض قيم المواطنة والدرجة الكلية للاختبار ككل

الاهتمام بالبيئة		المسئولية الاجتماعية		الحرية		الانتماء	
معامل ارتباط المفردة بالدرجة الكلية للاختبار	المفردة	معامل ارتباط المفردة بالدرجة الكلية للاختبار	المفردة	معامل ارتباط المفردة بالدرجة الكلية للاختبار	المفردة	معامل ارتباط المفردة بالدرجة الكلية للاختبار	المفردة
**٠,٤٧٦	١٦	**٠,٧٦٠	١١	**٠,٧٩٦	٦	**٠,٨٣٥	١
**٠,٥١٠	١٧	**٠,٥٥٩	١٢	**٠,٧٥٩	٧	**٠,٦٨٧	٢
*٠,٣٤٢	١٨	*٠,٣٩٧	١٣	**٠,٧٨٥	٨	**٠,٦٥٨	٣
**٠,٦٠٧	١٩	*٠,٣٩٤	١٤	**٠,٨٠٤	٩	**٠,٦١١	٤
**٠,٤٤٣	٢٠	**٠,٥٧٤	١٥	**٠,٦٠٣	١٠	**٠,٧٥١	٥

\*\* دالة عند مستوى (٠,٠١) \* دالة عند مستوى (٠,٠٥)





يتضح من الجدول السابق أن معاملات الارتباط بين مفردات الاختبار والدرجة الكلية للاختبار تراوحت ما بين (٠,٣٤٢)، و(٠,٨٣٥)، وجميعها دالة إحصائية عند مستوى (٠,٠١) و (٠,٠٥).

### ٣- حساب معاملات الارتباط بين الدرجة الكلية لكل بعد والدرجة الكلية للاختبار ككل:

تم حساب معامل الارتباط بين أبعاد الاختبار والدرجة الكلية للاختبار ككل، وذلك باستخدام معامل ارتباط بيرسون Pearson، وقد ظهرت النتائج كما في الجدول التالي:

جدول (٢٥) معاملات الارتباط بين الدرجة الكلية لكل بعد من أبعاد اختبار المواقف

لبعض قيم المواطنة والدرجة الكلية للاختبار

أبعاد الاختبار	معامل الارتباط
الانتماء	**٠,٨٧٩
الحرية	**٠,٩٠٥
المسؤولية الاجتماعية	**٠,٦٣١
الاهتمام بالبيئة	**٠,٦١٨

\*\* دالة عند مستوى (٠,٠١)

يتضح من الجدول السابق أن معاملات الارتباط بين الدرجة الكلية للاختبار والدرجة الكلية لكل بعد من أبعاده تراوحت ما بين (٠,٦١٨)، و(٠,٩٠٥) وجميعها دالة إحصائية عند مستوى (٠,٠١).

وبناءً على ما سبق يتضح من الجداول السابقة (٢٣) (٢٤) (٢٥) أن معاملات الارتباطات بين المفردات والدرجة الكلية لكل بعد على حدة، وأيضاً بين المفردات والدرجة الكلية للاختبار ككل، وكذلك بين الدرجة الكلية لكل بعد والدرجة الكلية للاختبار ككل جميعها دالة؛ وهو ما يدل على ترابط وتماسك المفردات والأبعاد والدرجة الكلية؛ مما يشير إلى أن الاختبار يتمتع باتساق داخلي.

## البرنامج القائم على الأنشطة الاثرائية لتنمية قيم المواطنة لدي الطالبة المعلمة برياض الأطفال: (ملحق ٤، من إعداد الباحثة)

للإجابة عن السؤال الثالث: ما مكونات برنامج قائم على الأنشطة الاثرائية في تنمية بعض قيم المواطنة لدي الطالبة المعلمة برياض الأطفال؟ قامت الباحثة بالخطوات التالية:

### ١- قامت الباحثة بإعداد تعليمات البرنامج وعرضها على عينة البحث وهي كالتالي:

طالباتي الأعزاء، يرجى منك إتباع الآتي:

أولاً: قراءة المادة العلمية بعناية وإجراء التطبيقات المناسبة عليها.

ثانياً: الالتزام بالوقت المحدد لتوضيح أهداف البرنامج ومهامه والوقت المخصص له بشأن تنظيم العمل وتنفيذ البرنامج.

ثالثاً: مراعاة الجدية في مناقشة المواقف والأنشطة الاثرائية.

رابعاً: الالتزام التام بحضور مدة تطبيق البرنامج، والالتزام بموعده بدء وانتهاء كل يوم بشكل دقيق.

خامساً: التعبير عن الآراء بحرية وتقبل آراء الآخرين.

- الأسس التي يقوم عليها البرنامج: عند تصميم البرنامج، قامت الباحثة بوضع مجموعة من الأسس، استناداً إلى الإطار النظري وما تم الاطلاع عليه من دراسات سابقة المرتبطة ببناء برامج لتنمية قيم ومهارات المواطنة ومنها دراسة أحلام مبروك (٢٠١٧)، ودراسة رانيا عبد اللطيف (٢٠١٩)، ودراسة تركية حامد (٢٠٢١)، ودراسة سامية جاويش (٢٠٢١)، ودراسة سهام إمام (٢٠٢١)، وكانت الأسس كالتالي:



- فلسفة البرنامج المقترح: يقوم هذا البرنامج باستخدام الأنشطة الاثرائية في تنمية بعض قيم المواطنة لدى الطالبة المعلمة برياض الأطفال.
  - أن تحقق مستويات البرنامج الغرض والهدف منه.
  - أن يتناسب محتوى البرنامج مع مهارات الطالبة المعلمة ويعمل على تنمية قيم المواطنة لديهن.
  - التدرج في صعوبة المحتوى من السهل إلى الصعب.
  - التأكيد على اطلاع الطالبة المعلمة على جميع عناصر البرنامج.
  - استخدام الاستراتيجية المناسبة لكل موضوع من موضوعات البرنامج.
  - استخدام الأساليب والوسائل المناسبة لعرض أنشطة البرنامج.
- وصف محتوى البرنامج:

- للإجابة على السؤال الثاني: ما أهم الأنشطة الاثرائية التي تساعد في تنمية قيم المواطنة لدي الطالبة المعلمة برياض الأطفال؟ الجزء التالي يجاوب على ذلك.
- تم تحديد محتوى البرنامج في ضوء الأهداف العامة وبالاطلاع على الدراسات السابقة والكتابات النظرية التي تناولت مجال الطالبة المعلمة برياض الأطفال بالجامعات والأنشطة الاثرائية.
  - يعتمد المحتوى على مجموعة من الأنشطة الاثرائية (الأنشطة الفنية - الأنشطة الثقافية - اعداد أقامه المعارض) في تنمية بعض قيم المواطنة وهي (الانتماء- الحرية - المسؤولية الاجتماعية - وأخيرا الاهتمام بالبيئة).
- أهداف البرنامج: يهدف البرنامج إلى تنمية بعض قيم المواطنة للطالبة المعلمة وتم تقسيم الأهداف إلى:

### الأهداف العامة: يسعى البرنامج لتحقيق الأهداف الآتية:

- تنمية بعض مفاهيم وقيم المواطنة للطالبة المعلمة.
- اكتساب الطالبة المعلمة بعض مهارات المواطنة.
- تنمية اتجاه ايجابي لدى الطالبة المعلمة نحو المجتمع وكيف تكون مواطنة مشاركة وإيجابية فيه.
- استخدام الطالبة المعلمة للأنشطة الاثرائية في الحصول على المعلومات والمعارف والمهارات لقيم المواطنة.

### الأهداف السلوكية:

تم تحديد الأهداف الإجرائية للبرنامج المقترح، على أن تكون شاملة لمجالات النمو الثلاث العقلية، والوجدانية، والمهارية بما يتناسب مع طبيعة العينة، وطبيعة البرنامج المقترح.

### أولاً: المجال العقلي المعرفي:

في نهاية البرنامج تكون الطالبة المعلمة قادرة على أن:

- ١- تعرف ما هي القيم.
- ٢- تعرف ما هي المواطنة.
- ٣- تذكر مفهوم الانتماء.
- ٤- تحدد مفهوم الحرية.
- ٥- تشرح مفهوم المسؤولية المجتمعية.
- ٦- تعرف مفهوم الاهتمام بالبيئة.



- ٧- تعدد أهمية المواطنة.
- ٨- تحدد أهم الحقوق والواجبات.
- ٩- تشرح مفهوم الأمن الوطني.
- ١٠- تذكر أهمية تعزيز الانتماء.
- ١١- تفرق بين أهمية الانتماء للمواطن والمجتمع.
- ١٢- تشرح أهمية الحرية.
- ١٣- تذكر أبعاد الاهتمام بالبيئة.

#### ثانياً: المجال المهاري:

- ١- تستخدم مفهوم المواطنة في مواقف مختلفة.
- ٢- تربط أهمية قيم المواطنة في غرس الانتماء.
- ٣- تستخدم الأنشطة الاثرائية في تعزيز الحرية.
- ٤- تربط بين الأنشطة وبين اكتساب قيم المواطنة.
- ٥- تستخدم الأسئلة لحث الأطفال على التفاعل.
- ٦- تستخدم الأنشطة الاثرائية في حل المشكلات التي تواجهها مع الأطفال.
- ٧- تستخدم أنماط متنوعة في إدارة قاعة النشاط.
- ٨- تربط الأنشطة الاثرائية في غرس قيم المواطنة نحو المجتمع.
- ٩- تنظم أنشطة اثرائية للتعرف على مفهوم البيئة وكيفية الاهتمام بها والمحافظة عليها.
- ١٠- تستخدم وسائل متنوعة لعرض مشكلات البيئة وكيفي حلها.

- ١١- تتعامل مع الأطفال دون تحيز وذلك لتطبيق مبدأ الحرية.
- ١٢- تتدرج من السهولة إلى الصعوبة في استخدام الأنشطة الاثرائية.
- ١٣- تطبق أفكار ايجابية للمشاركة في نهاية البرنامج.

### ثالثاً: الجانب الوجداني

- ١- تحترم آراء زميلاتها أثناء عرض الأنشطة الاثرائية.
- ٢- تشعر بأهمية الأنشطة الاثرائية في تعليم الاطفال.
- ٣- تحرص على استخدام الأنشطة الاثرائية في غرس قيم المواطنة.
- ٤- تهتم بالأحداث الجارية وتستفيد منها في الأنشطة الاثرائية لغرس الانتماء.
- ٥- تؤمن بأهمية التواصل مع زميلاتها أثناء عرض البرنامج.
- ٦- تبادر بعرض أمثلة لحرية الانسان.
- ٧- تشعر بأهمية الالتزام برسالة التعليم.
- ٨- تتوخى الحذر في علاقة المعلمة مع أطفالها بالروضة.
- ٩- تقبل على التعرف على كل ما هو حديث في مجال المواطنة وتنفيذه داخل الروضة.
- ١٠- تقبل على اتباع الأنشطة الاثرائية في تقديم كل ما هو جديد لدى الأطفال.
- ١١- تحرص على تمكين الأطفال للتعبير عن مشاعرهم لزيادة الانتماء.

• الاستراتيجيات المستخدمة في تقديم البرنامج المقترح.

- أولاً: استراتيجية العصف الذهني: العصف الذهني طريقة من طرق التدريس التي توفر مناخاً ديمقراطياً مفتوح لا يتعرض للنقد وذلك لتنمية القدرة على حل أي مشكلة تتعرض لها الطالبة المعلمة، كما تعمل على استثارة أفكار الطالبات المعلمات عن طريق طرح سؤال أو مشكلة عليهن، ثم جمع كل الأفكار مهما كان نوعها أو مستواها ما دامت متصلة بالمشكلة حيث أن كل طالبة معلمة تعمل كعامل محفز لأفكار زميلاتها، وذلك في وجود الباحثة التي تعمل كموجهة لهن.
- ثانياً: استراتيجية لعب الأدوار: إحدى استراتيجيات التدريس التي تعتمد على محاكاة موقف واقعي، تتقمص فيه كل طالبة معلمة من المشاركات في البرنامج المقترح دورها كمعلمة رياض الأطفال، وتتفاعل مع الأخريات في حدود علاقة دورها بأدوارهم، وتستخدم هذه الاستراتيجية مع الأطفال لإكسابهم العديد من المفاهيم والقيم والمهارات المختلفة بالمواطنة أثناء التدريب الميداني.
- ثالثاً: استراتيجية الحوار والمناقشة: تعرف المناقشة على أنها حوار منظم تعتمد على تبادل الآراء والأفكار، وتفاعل الخبرات وتم استخدامها بين عينة البحث داخل قاعة التدريس - فهي تهدف إلى تنمية مهارات التفكير لديهن من خلال الأدلة التي تقدمها الباحثة لدعم الاستجابات في أثناء المناقشة.
- رابعاً: استراتيجية التعلم التعاوني: هي موقف تعليمي / تعلمي على شكل مجموعات في تفاعل إيجابي متبادل تشعر فيه كل طالبة أنها مسئولة عن تعلمها وتعلم الآخرين بهدف تحقيق أهداف مشتركة، وهي استراتيجية تدريس تنطوي على مشاركة عينة البحث لأنشطة البرنامج الاثرائية في مجموعات صغيرة بحيث تشجع زميلاتها على التفاعل والتعاون بينهن.

• الوسائل والأدوات المناسبة لأنشطة البرنامج:

- جهاز كمبيوتر - جهاز داتا شو- سبورة ذكية- أقلام سبورة- قاعة عرض مناسبة  
- رسومات- شفافيات - جهاز عرض- صور عن (الانتماء- الحرية - المسؤولية  
الاجتماعية - الاهتمام بالبيئة). ورق مقوي - ماده لاصقه- أقلام سبورة- حوامل  
خشبيه- مفارش ملونه - لوحات مكتوبه بعنوان الأربع قيم - طاولات - مقاعد -  
سندات.

- نماذج لبعض الأنشطة الاثرائية لاستخدامها في عرض البرنامج كتطبيقات له مثل  
الأنشطة الفنية، والأنشطة الثقافية، وإقامة المعارض.

• تقويم البرنامج المقترح:

تمثلت أساليب تقويم البرنامج في بعض التطبيقات والتكاليفات التي تطلبها الباحثة  
من عينة البحث بعد عرض كل نشاط (برنامج الأنشطة الاثرائية) إلى جانب تطبيق  
الاختبارات والتي تمثلت في (اختبار المفاهيم لبعض قيم المواطنة، اختبار المواقف لبعض  
قيم المواطنة) في التقويم القبلي والبعدي للبرنامج.

• عرض البرنامج المقترح على المحكمين: (ملحق ٥)

وبعد إعداد البرنامج المقترح، تم عرضه على مجموعة من الأساتذة والخبراء  
والمختصين في مجال التربية ورياض الأطفال لتحكيمه، من أجل التعديل أو الحذف أو  
الإضافة. وقد اتفقت مجموعة الأساتذة المحكمين على الأسس العلمية للبرنامج المقترح  
والأهداف السلوكية في الجوانب الثلاث العقلي المعرفي، والوجداني، المهاري، وقيم  
المواطنة المحددة، والاستراتيجيات المستخدمة في تنفيذ البرنامج.

• الجدول الزمني لتطبيق البرنامج المقترح:

ويعرض الجدول التالي ومواعيد البرنامج المقترح، وعدد الأيام التدريسية:





جدول (٢٦) تقسيم البرنامج المقترح

عدد الأيام التدريسية	محتوى المجال التدريسي	المجال التدريسي	مواعيد التطبيق
٣	1.. يوم تمهيدي 2. الأنشطة الأثرانية 3. قيم المواطنة	شرح البرنامج	الأسبوع الأول
٣	١. مفهوم الانتماء. ٢. أهمية الانتماء للمواطن والمجتمع. ٣. آليات تعزيز الانتماء. ٤. الانتماء بالممارسة.	قيمة الانتماء	الأسبوع الثاني
٣	١. مفهوم الحرية. ٢. أهمية الحرية للمواطنين. ٣. أمثلة على حرية الإنسان.	قيمة الحرية	الأسبوع الثالث
٣	١. الانتماء والالتزام برسالة التعليم. ٢. علاقة المعلمة مع أطفالها بالروضة علاقة إنسانية. ٣. واجبات المعلمة نحو الأطفال. ٤. واجبات المعلمة نحو المجتمع المحلي.	قيمة المسؤولية الاجتماعية	الأسبوع الرابع
٤	١- البيئة. ٢- أبعاد البيئة. ٣- المراكز الأساسية التي تقوم عليها البيئة. ٤- مشكلات البيئة. ٥- اليوم الختامي	قيمة الاهتمام بالبيئة	الأسبوع الخامس
١٦	مجموع الأيام		

## نتائج البحث ومناقشتها:

يتم فيما يلي عرض للنتائج التي أسفرت عنها تجربة البحث الميدانية وذلك من خلال الإجابة عن أسئلة البحث واختبار صحة كل فرض من فروض البحث، ثم تفسير ومناقشة هذه النتائج في ضوء الإطار النظري للبحث والدراسات السابقة.

للإجابة عن السؤال الرئيسي والذي ينص على ما فاعلية برنامج قائم على الأنشطة الاثرائية في تنمية بعض قيم المواطنة لدي الطالبة المعلمة برياض الأطفال؟ قامت الباحثة بالخطوات التالية:

### أولاً: التحقق من صحة الفرض الأول:

والذي ينص على أنه: " توجد فروق ذات دلالة إحصائية عند مستوى (٠,٠٥) في درجات اختبار المفاهيم لبعض قيم المواطنة لدى الطالبة المعلمة في القياس البعدي باختلاف المجموعة (التجريبية، الضابطة) لصالح المجموعة التجريبية".

وللتحقق من صحة هذا الفرض تم حساب قيمة (ت) لمجموعتين مستقلتين ومدى دلالتها للفرق بين متوسطي درجات طالبات المجموعتين التجريبية والضابطة في التطبيق البعدي لاختبار المفاهيم لبعض قيم المواطنة، وجدول (٣٠) يوضح ذلك:

جدول (٢٧) قيمة "ت" ومستوى دلالتها للفرق بين متوسطي درجات طالبات المجموعتين التجريبية والضابطة في التطبيق البعدي لاختبار المفاهيم لبعض قيم المواطنة

الأبعاد	المجموعة	عدد الطالبات (ن)	المتوسط الحسابي (م)	الانحراف المعياري (ع)	درجات الحرية (د.ح)	قيمة (ت) المحسوبة	قيمة (ت) الجدولية	الدلالة	قيمة $2\eta$	حجم التأثير
الانتماء	التجريبية	٤٠	٣,٣٥	٠,٨٣٣	٧٨	١٧,٤٦٠	١,٦٧٢	دالة عند مستوى ٠,٠٥	٠,٧٩٦	كبير
	الضابطة	٤٠	٠,٦٠	٠,٥٤٥						



## كلية التربية للطفولة المبكرة- جامعة بني سويف

الأبعاد	المجموعة	عدد الطالبات (ن)	المتوسط الحسابي (م)	الانحراف المعياري (ع)	درجات الحرية (ح.د)	قيمة (ت) المحسوبة	قيمة (ت) الجدولية	الدلالة	قيمة 2η	حجم التأثير
الحرية	التجريبية	٤٠	٣,٤٢	٠,٩٣	٧٨	١٧,٠٥٧	١,٦٧٢	دالة عند مستوى ٠,٠٥	٠,٧٨٩	كبير
	الضابطة	٤٠	٠,٥٧٥	٠,٥٠						
المسئولية الاجتماعية	التجريبية	٤٠	٣,٦٧٥	٠,٧٢٩	٧٨	٢٠,٧١٥	١,٦٧٢	دالة عند مستوى ٠,٠٥	٠,٨٤٦	كبير
	الضابطة	٤٠	٠,٦٠	٠,٥٩						
الاهتمام بالبيئة	التجريبية	٤٠	٣,٧٠	٠,٥٦٣	٧٨	٢٤,٨٥٠	١,٦٧٢	دالة عند مستوى ٠,٠٥	٠,٨٨٨	كبير
	الضابطة	٤٠	٠,٦٥	٠,٥٣٣						
الأبعاد ككل	التجريبية	٤٠	١٤,١٥	١,٥٧٧	٧٨	٣٨,٤٧٥	١,٦٧٢	دالة عند مستوى ٠,٠٥	٠,٩٥٠	كبير
	الضابطة	٤٠	٢,٤٢٥	١,١٠٦						

### يتضح من الجدول السابق ما يلي:

- ارتفاع متوسط درجات طالبات المجموعة التجريبية عن متوسط درجات طالبات المجموعة الضابطة في التطبيق البعدي لكل بعد من أبعاد اختبار المفاهيم لبعض قيم المواطنة كل على حدة، حيث حصلت المجموعة التجريبية على متوسط أكبر من متوسط المجموعة الضابطة. وقيمة (ت) المحسوبة لدلالة الفرق بين متوسطي درجات طالبات المجموعتين التجريبية والضابطة في التطبيق البعدي لكل بعد من أبعاد اختبار مفاهيم بعض قيم المواطنة أكبر من قيمة (ت) الجدولية والتي بلغت (١,٦٧٢) عند مستوى دلالة (٠,٠٥) بدرجة حرية (٥٨)؛ وهذا يدل على وجود فرق دال إحصائياً بين متوسطي درجات طالبات المجموعتين التجريبية والضابطة في التطبيق البعدي لكل بعد من أبعاد اختبار المفاهيم لبعض قيم المواطنة كل على حدة، وقد كانت النتائج

لصالح المجموعة التجريبية، كما أن قيمة مربع آيتا ( $\eta^2$ ) لكل بعد من أبعاد اختبار المفاهيم لبعض قيم المواطنة كل على حدة تعبر عن حجم تأثير كبير للمتغير المستقل.

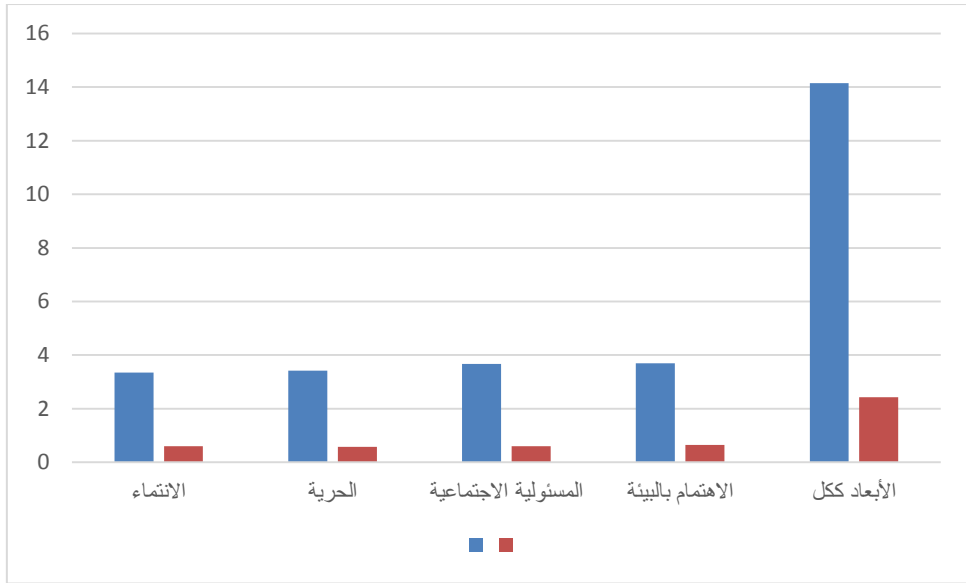
- ارتفاع متوسط درجات طالبات المجموعة التجريبية عن متوسط درجات طالبات المجموعة الضابطة في التطبيق البعدي لاختبار المفاهيم لبعض قيم المواطنة ككل، حيث حصلت المجموعة التجريبية على متوسط (٦٧,٣٣) بانحراف معياري قدره (٨,٣٢٣)، بينما حصلت المجموعة الضابطة على متوسط (٢٢,٤٣) بانحراف معياري قدره (٢,١٤٤). وقيمة (ت) المحسوبة لدلالة الفرق بين متوسطي درجات طالبات المجموعتين التجريبية والضابطة في التطبيق البعدي لاختبار المفاهيم لبعض قيم المواطنة ككل والتي بلغت (٢٨,٦١٥) أكبر من قيمة (ت) الجدولية والتي بلغت (١,٦٧٢) عند مستوى دلالة (٠,٠٥) بدرجة حرية (٥٨)؛ وهذا يدل على وجود فرق دال إحصائياً بين متوسطي درجات طالبات المجموعتين التجريبية والضابطة في التطبيق البعدي لاختبار المفاهيم لبعض قيم المواطنة ككل، وقد كانت النتائج لصالح المجموعة التجريبية، وقيمة مربع آيتا ( $\eta^2$ ) " لاختبار المفاهيم لبعض قيم المواطنة ككل " هي (٠,٩٣٤) وهذا يعني أن نسبة (٩٣,٤%) من التباين الحادث في مستوى المفاهيم لبعض قيم المواطنة ككل (المتغير التابع) يرجع إلى استخدام الأنشطة الاثرائية (المتغير المستقل)، كما أن قيمة (d) بلغت (٧,٥١٥) وهي تعبر عن حجم تأثير كبير للمتغير المستقل وذلك لأن قيمة (d) أكبر من (٠,٨).

- وهذا ما يشير إلى أنه قد حدث نمو واضح ودال في المفاهيم لبعض قيم المواطنة كل على حدة وككل لدى طالبات المجموعة التجريبية أكبر من المجموعة الضابطة؛ وذلك نتيجة لاستخدام الأنشطة.

ويعنى هذا قبول الفرض الأول من فروض البحث، ويشير هذا إلى أنه حدث نمو واضح ودال في مستوى المفاهيم لبعض قيم المواطنة لدى طالبات المجموعة التجريبية.

وتفسر الباحثة هذا الفرض بأن التحسن في المجموعة التجريبية كانت نتيجة تطبيق الباحثة للبرنامج القائم على الأنشطة الاثرائية، وفتياته المتمثلة في (الأنشطة الفنية، والأنشطة الثقافية، وإقامة المعارض). والتي ساهمت في تنمية المفاهيم لبعض قيم المواطنة المستهدفة لدي مجموعة البحث، حيث ساهم البرنامج في تحسين قيم (الانتماء - الحرية - المسؤولية الاجتماعية - الاهتمام بالبيئة)، ويلاحظ هذا من خلال زيادة درجات الطالبات المعلمات علي اختبار المفاهيم لبعض قيم المواطنة، وتتفق هذه النتيجة مع دراسات كل من أحلام مبروك (٢٠١٧)، ورانيا عبد اللطيف، (٢٠١٩)، وسامية جاويش (٢٠٢١)، وغادة محروس (٢٠١٨)، وقاسم الحربي، ومحمد سويلم (٢٠١٧)، ومحمد العطار (٢٠١٩)، وهناء عبد الحليم (٢٠٢٠).

ويمكن توضيح هذه النتيجة من خلال الشكل التالي:



شكل (٤) المتوسطات الحسابية للمجموعتين التجريبية والضابطة في التطبيق البعدي لاختبار المفاهيم لبعض قيم المواطنة

## ثانياً: التحقق من صحة الفرض الثاني:

والذي ينص على أنه: " توجد فروق ذات دلالة إحصائية عند مستوى (٠,٠٥) في درجات المجموعة التجريبية في تحسين مستوى المفاهيم لبعض قيم المواطنة لدى الطالبة المعلمة باختلاف القياسين القبلي والبعدي لصالح القياس البعدي " .

وللتحقق من صحة هذا الفرض تم حساب قيمة (ت) لمتوسطين مرتبطين ومدى دلالتها للفرق بين متوسطي درجات التطبيقين القبلي والبعدي لطالبات المجموعة التجريبية في اختبار المفاهيم لبعض قيم المواطنة، وجدول (٢٨) يوضح ذلك :

### جدول (٢٨)

يبين المتوسطات الحسابية ومتوسط الفرق بين درجات طالبات قبل التجريب وبعده  
وقيمة " ت " ومستوي دلالتها بين التطبيقين القبلي والبعدي لاختبار المفاهيم لبعض قيم المواطنة

الأبعاد	التطبيق ق	عدد الطالبا ت (ن)	المتوسط الحسابي (م)	متوسط الفرق بين التطبيقين ف-	الانحراف المعياري (ع)	درجات الحرية (ج.د)	قيمة (ت) المحسوبة	قيمة (ت) الجدولية	الدلالة	قيمة 2η	حجم التأثير
الانتماء	القبلي	٤٠	٠,٥٥٠	٢,٨	٠,٥٥٢	٣٩	٢٠,٠٥٨	١,٦٩٩	دالة عند مستوى ٠,٠٥	٠,٦٩٧	كبير
	البعدي	٤٠	٣,٣٥		٠,٨٣٣						
الحرية	القبلي	٤٠	٠,٥٥٠	٢,٨٧٥	٠,٥٠٣	٣٩	١٧,٨٧١	١,٦٩٩	دالة عند مستوى ٠,٠٥	٠,٨٧٤	كبير
	البعدي	٤٠	٣,٤٢		٠,٩٣						
المسئولية الاجتماعية	القبلي	٤٠	٠,٥٥٠	٣,١٢٥	٠,٥٩٧	٣٩	٢١,٦٩٢	١,٦٩٩	دالة عند مستوى ٠,٠٥	٠,٨٠٦	كبير
	البعدي	٤٠	٣,٦٧٥		٠,٧٢٩						
الاهتمام بالبيئة	القبلي	٤٠	٠,٦٠	٣,١	٠,٦٣٢	٣٩	٢٧,٦٥٦	١,٦٩٩	دالة عند مستوى ٠,٠٥	٠,٧٩٨	كبير
	البعدي	٤٠	٣,٧٠		٠,٥٦٣						
الأبعاد ككل	القبلي	٤٠	٢,٢٥	١١,٩	١,٢١٤	٣٩	٣٦,٩٧٣	١,٦٩٩	دالة عند مستوى ٠,٠٥	٠,٨٧٧	كبير
	البعدي	٤٠	١٤,١٥		١,٥٧٧						

### يتضح من الجدول السابق ما يلي:

• ارتفاع متوسط درجات التطبيق البعدي عن متوسط درجات التطبيق القبلي لطالبات المجموعة التجريبية في كل بعد من أبعاد اختبار المفاهيم لبعض قيم المواطنة كل على حدة، حيث حصل الطالبات في التطبيق القبلي على متوسط أقل من متوسط التطبيق البعدي، وقيمة (ت) المحسوبة لدلالة الفرق بين متوسطي درجات طالبات المجموعة التجريبية في التطبيقين القبلي والبعدي لكل بعد من أبعاد اختبار المفاهيم لبعض قيم المواطنة كل على حدة أكبر من قيمة (ت) الجدولية والتي بلغت (١,٦٩٩) عند مستوى دلالة (٠,٠٥) بدرجة حرية (٢٩)؛ وهذا يدل على وجود فرق دال إحصائياً بين متوسطي درجات الطالبات في التطبيقين القبلي والبعدي لكل بعد من أبعاد اختبار المفاهيم لبعض قيم المواطنة كل على حدة لصالح التطبيق البعدي، كما أن قيمة (d) في كل بعد من أبعاد اختبار مفاهيم بعض قيم المواطنة كل على حدة تعبر عن حجم تأثير كبير للمتغير المستقل.

• ارتفاع متوسط درجات التطبيق البعدي عن متوسط درجات التطبيق القبلي لطالبات المجموعة التجريبية في اختبار المفاهيم لبعض قيم المواطنة ككل، حيث حصل الطالبات في التطبيق القبلي على متوسط (٢١,٦٣) بانحراف معياري قدره (١,٢٧٣)، وفي التطبيق البعدي على متوسط (٦٧,٣٣) بانحراف معياري قدره (٨,٣٢٣)، كما بلغ متوسط الفرق بين التطبيقين القبلي والبعدي لاختبار المفاهيم لبعض قيم المواطنة ككل (٤٥,٧٠) درجة، وقيمة (ت) المحسوبة لدلالة الفرق بين متوسطي درجات طالبات المجموعة التجريبية في التطبيقين القبلي والبعدي لاختبار مفاهيم بعض قيم المواطنة ككل والتي بلغت (٢٨,٩٦١) أكبر من قيمة (ت) الجدولية والتي بلغت (١,٦٩٩) عند مستوى دلالة (٠,٠٥) بدرجة حرية (٢٩)؛ وهذا يدل على وجود فرق دال إحصائياً بين متوسطي درجات الطالبات في التطبيقين القبلي والبعدي لاختبار المفاهيم لبعض قيم المواطنة ككل لصالح التطبيق البعدي، وقيمة مربع آيتا ( $\eta^2$ ) " لاختبار المفاهيم

لبعض قيم المواطنة ككل " هي (٠,٨٧٥) وهذا يعني أن نسبة (٨٧,٥%) من التباين الحادث في مستوى مفاهيم بعض قيم المواطنة ككل (المتغير التابع) يرجع إلى استخدام فنون الأداء (المتغير المستقل)، كما أن قيمة (d) بلغت (٥,٢٨٨) وهي تعبر عن حجم تأثير كبير للمتغير المستقل.

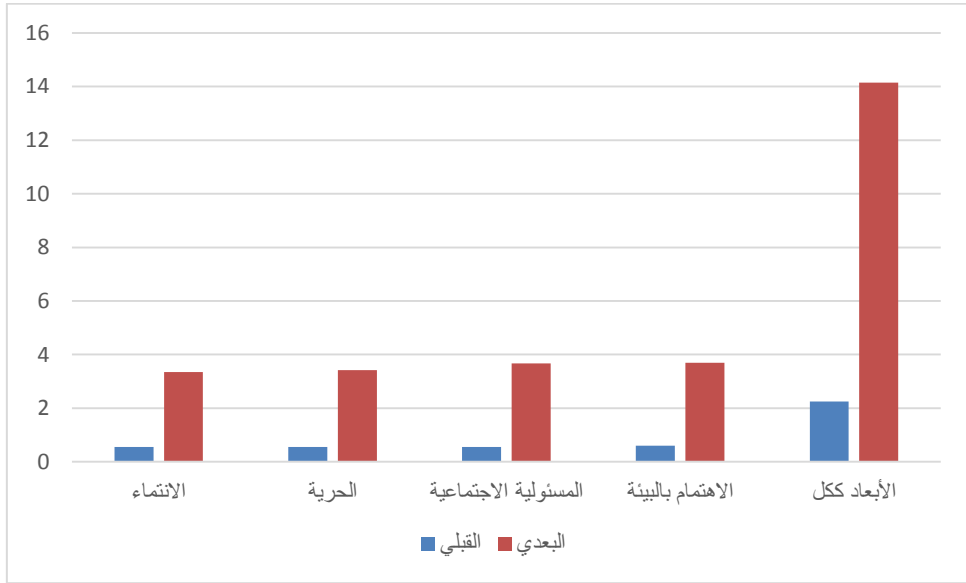
• وهذا ما يشير إلى أنه قد حدث نمو واضح ودال في التطبيق البعدي عن التطبيق القبلي لاختبار المفاهيم لبعض قيم المواطنة كل على حدة و ككل؛ وذلك نتيجة لاستخدام فنون الأداء.

ويعنى هذا قبول الفرض الخامس من فروض البحث، ويشير هذا إلى أنه حدث نمو واضح ودال في مستوى المفاهيم لبعض قيم المواطنة لدى طالبات المجموعة التجريبية.

وتفسر الباحثة هذا الفرض بأن التحسن في التطبيق البعدي للمجموعة التجريبية كانت نتيجة لتطبيق الباحثة للبرنامج القائم على الأنشطة الاثرائية، وفنياته المتمثلة في (الأنشطة الفنية - الأنشطة الثقافية - إقامة المعارض). والتي ساهمت في تنمية بعض قيم المواطنة المستهدفة لدي مجموعة البحث، حيث ساهم البرنامج في تحسين مفاهيم قيم (الانتماء - الحرية - المسؤولية الاجتماعية - الاهتمام بالبيئة)، ويلاحظ هذا من خلال زيادة درجات الطالبات المعلمات علي اختبار المفاهيم لبعض قيم المواطنة، وتتفق هذه النتيجة مع دراسات: أحلام مبروك (٢٠١٧)، ورائيا عبد اللطيف، (٢٠١٩)، وسامية جاويش (٢٠٢١)، وغادة محروس (٢٠١٨)، وقاسم الحربي، ومحمد سويلم (٢٠١٧)، ومحمد العطار (٢٠١٩)، وهناء عبد الحلیم (٢٠٢٠).

ويمكن توضيح هذه النتيجة من خلال الشكل التالي:





شكل (٥) المتوسطات الحسابية للتطبيقين القبلي والبعدي

لاختبار مفاهيم بعض قيم المواطن لدى طالبات المجموعة التجريبية

### ثالثاً: التحقق من صحة الفرض الثالث:

والذي ينص على أنه: " لا توجد فروق ذات دلالة إحصائية عند مستوى (٠,٠٥) في درجات المجموعة التجريبية في اختبار المفاهيم لبعض قيم المواطنة لدى الطالبة المعلمة باختلاف القياسين البعدي والتتبعي".

وللتحقق من صحة هذا الفرض تم حساب قيمة (ت) لمتوسطين مرتبطين ومدى دلالتها للفرق بين متوسطي درجات التطبيقين البعدي والتتبعي لطالبات المجموعة التجريبية في اختبار المفاهيم لبعض قيم المواطنة، وجدول التالي يوضح ذلك:

جدول (٢٩) المتوسطات الحسابية للتطبيقين القبلي والبعدى لاختبار المفاهيم لبعض قيم المواطنة بين المتوسطات الحسابية وقيمة "ت" ومستوى دلالتها بين التطبيقين البعدى والتتبعية لاختبار مفاهيم بعض قيم المواطنة

الأبعاد	التطبيق	عدد الطالبات (ن)	المتوسط الحسابي (م)	متوسط الفرق بين التطبيقين ف-	الانحراف المعياري (ع)	درجات الحرية (د.ح)	قيمة (ت) المحسوبة	قيمة (ت) الجدولية	الدلالة
الانتماء	البعدى	٤٠	٣,٣٥	٠,٥٠	٠,٨٣٣	٣٩	٠,٤٢١	٢,٠٤٥	غير دالة
	التتبعية	٤٠	٣,٣٠		٠,٧٢٣				غير دالة
الحرية	البعدى	٤٠	٣,٤٢٥	٠,٠٥	٠,٩٣	٣٩	٠,٤٢١	٢,٠٤٥	غير دالة
	التتبعية	٤٠	٣,٣٧٥		٠,٨٠٦				غير دالة
المسؤولية الاجتماعية	البعدى	٤٠	٣,٦٧٥	٠,٠٧٥	٠,٧٢٩	٣٩	٠,٨٣	٢,٠٤٥	غير دالة
	التتبعية	٤٠	٣,٦		٠,٧٤٤				غير دالة
الاهتمام بالبيئة	البعدى	٤٠	٣,٧٠	٠,٠٠	٠,٥٦٣	٣٩	١,٠٠	٢,٠٤٥	غير دالة
	التتبعية	٤٠	٣,٧٠		٠,٥١٦				غير دالة
الأبعاد ككل	البعدى	٤٠	١٤,١٥	٠,١٧٥	١,٥٧٧	٣٩	٠,٠٩	٢,٠٤٥	غير دالة
	التتبعية	٤٠	١٣,٩٧٥		١,٣٢٩				غير دالة

يتضح من الجدول السابق ما يلي :

- تقارب متوسط درجات التطبيق البعدى ومتوسط درجات التطبيق التتبعية لطالبات المجموعة التجريبية في كل بعد من أبعاد اختبار المفاهيم لبعض قيم المواطنة كل على



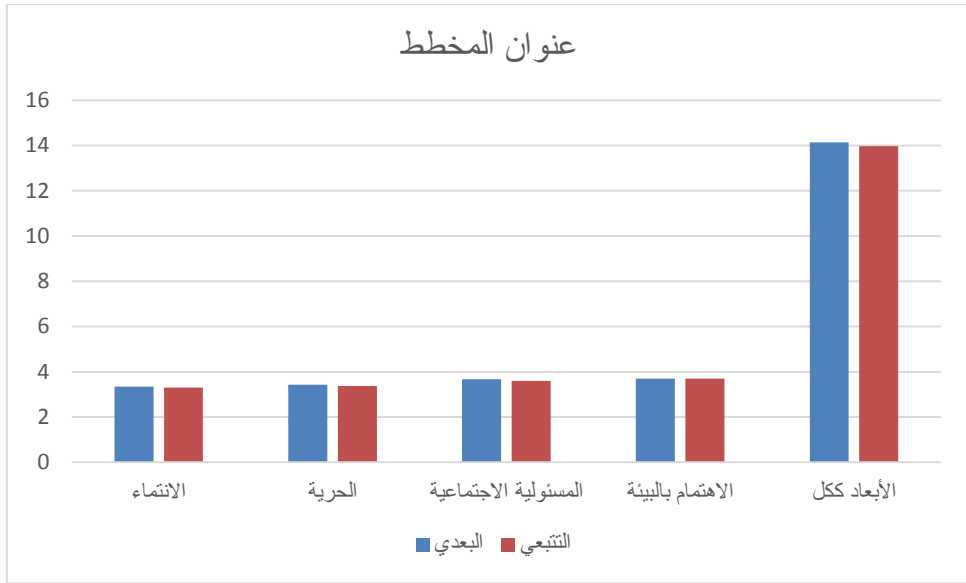
حدة، حيث حصل الطالبات في التطبيق البعدي على متوسط مقارب جدا لمتوسط التطبيق التتبعي، وقيمة (ت) المحسوبة لدلالة الفرق بين متوسطي درجات طالبات المجموعة التجريبية في التطبيقين البعدي والتتبعي لكل بعد من أبعاد اختبار المفاهيم لبعض قيم المواطنة كل على حدة أقل من قيمة (ت) الجدولية والتي بلغت (٢,٠٤٥) عند مستوى دلالة (٠,٠٥) بدرجة حرية (٢٩)؛ وهذا يدل على عدم وجود فرق دال إحصائياً بين متوسطي درجات الطالبات في التطبيقين البعدي والتتبعي لكل بعد من أبعاد اختبار المفاهيم لبعض قيم المواطنة كل على حدة.

• تقارب متوسط درجات التطبيق البعدي ومتوسط درجات التطبيق التتبعي لطالبات المجموعة التجريبية في اختبار المفاهيم لبعض قيم المواطنة ككل، حيث حصل الطالبات في التطبيق البعدي على متوسط (٦٧,٣٣) بانحراف معياري قدره (٨,٣٢٣)، وفي التطبيق التتبعي على متوسط (٦٧,١٣) بانحراف معياري قدره (٧,٤٥٠)، كما بلغ متوسط الفرق بين التطبيقين البعدي والتتبعي لاختبار المفاهيم لبعض قيم المواطنة ككل (٠,٢٠) درجة، وقيمة (ت) المحسوبة لدلالة الفرق بين متوسطي درجات طالبات المجموعة التجريبية في التطبيقين البعدي والتتبعي لاختبار المفاهيم لبعض قيم المواطنة ككل والتي بلغت (٠,١١٠) أقل من قيمة (ت) الجدولية والتي بلغت (٢,٠٤٥) عند مستوى دلالة (٠,٠٥) بدرجة حرية (٢٩)؛ وهذا يدل على عدم وجود فرق دال إحصائياً بين متوسطي درجات الطالبات في التطبيقين البعدي والتتبعي لاختبار المفاهيم لبعض قيم المواطنة ككل.

ويعنى هذا قبول الفرض الثالث من فروض البحث، ويشير هذا إلى أنه لا توجد فروق ذات دلالة إحصائية في درجات طالبات التجريبية من الطالبات المعلمات في اختبار مفاهيم بعض قيم المواطنة كل بعد على حدة وككل باختلاف القياسين البعدي والتتبعي.

وتفسر الباحثة هذا الفرض بأن البرنامج له أثر ممتد حيث أن الطالبات المعلمات ما زلن يتمسكن بما تعلموه، وأن أثر البرنامج باقي وطويل الأمد.

ويمكن توضيح هذه النتيجة من خلال الشكل التالي:



شكل (٦) يوضح المتوسطات الحسابية للتطبيقين البعدي والتتبعي

لاختبار مفاهيم بعض قيم المواطنة لدى طالبات المجموعة التجريبية

رابعاً: التحقق من صحة الفرض الرابع من فروض البحث:

والذي ينص على أنه: " توجد فروق ذات دلالة إحصائية عند مستوى (٠,٠٥) في درجات اختبار المواقف لبعض قيم المواطنة لدى الطالبة المعلمة في القياس البعدي باختلاف المجموعة (التجريبية، الضابطة) لصالح المجموعة التجريبية."

وللتحقق من صحة هذا الفرض تم حساب قيمة (ت) لمجموعتين مستقلتين ومدى دلالتها للفرق بين متوسطي درجات طالبات المجموعتين التجريبية والضابطة في التطبيق البعدي لاختبار المواقف لبعض قيم المواطنة، والجدول التالي يوضح ذلك:



جدول (٣٠) قيمة "ت" ومستوى دلالتها للفرق بين متوسطي درجات طالبات المجموعتين التجريبية والضابطة في التطبيق البعدي لاختبار المواقف لبعض قيم المواطنة

الأبعاد	المجموعة	عدد الطالبات (ن)	المتوسط الحسابي (م)	الانحراف المعياري (ع)	درجات الحرية (د.ح)	قيمة (ت) المحسوبة	قيمة (ت) الجدولية	الدالة عند مستوى ٠,٠٥	قيمة 2η	حجم التأثير
الانتماء	التجريبية	٤٠	١٥,٣٥	٣,٨٥٣	٧٨	١٥,٨٧٣	١,٦٧٢	دالة عند مستوى ٠,٠٥	٠,٧٦٨	كبير
	الضابطة	٤٠	٥,٠٢٥	١,٤٤٠						
الحرية	التجريبية	٤٠	١٧,٥٥	٣,٦٩٩	٧٨	١٩,٢٣٨	١,٦٧٢	دالة عند مستوى ٠,٠٥	٠,٨١٧	كبير
	الضابطة	٤٠	٥,٠٠	١,٨٢٥						
المسؤولية الاجتماعية	التجريبية	٤٠	١٦,١	٣,٩٢٧	٧٨	١٧,١٩١	١,٦٧٢	دالة عند مستوى ٠,٠٥	٠,٨٠٨	كبير
	الضابطة	٤٠	٤,٨٠	١,٣٦٢						
الاهتمام بالبيئة	التجريبية	٤٠	١٦,١٢٥	٣,٨٧٣	٧٨	١٦,٧٢٢	١,٦٧٢	دالة عند مستوى ٠,٠٥	٠,٧٧٦	كبير
	الضابطة	٤٠	٥,٠٥	١,٦٧٨						
الأبعاد ككل	التجريبية	٤٠	٦٥,١٢٥	٩,٦١	٧٨	٢٨,٤٥٦	١,٦٧٢	دالة عند مستوى ٠,٠٥	٠,٩٠٧	كبير
	الضابطة	٤٠	١٩,٨٧٥	٢,٩٦٢						

يتضح من الجدول السابق:

- ارتفاع متوسط درجات طالبات المجموعة التجريبية عن متوسط درجات طالبات المجموعة الضابطة في التطبيق البعدي لكل بعد من أبعاد اختبار المواقف لبعض قيم المواطنة كل على حدة، حيث حصلت المجموعة التجريبية على متوسط أكبر من متوسط المجموعة الضابطة. وقيمة (ت) المحسوبة لدلالة الفرق بين متوسطي درجات طالبات المجموعتين التجريبية والضابطة في التطبيق البعدي لكل بعد من أبعاد اختبار المواقف لبعض قيم المواطنة أكبر من قيمة (ت) الجدولية والتي بلغت (١,٦٧٢) عند مستوى دلالة (٠,٠٥) بدرجة حرية (٥٨)؛ وهذا يدل على وجود فرق دال إحصائياً

بين متوسطي درجات طالبات المجموعتين التجريبية والضابطة في التطبيق البعدي لكل بعد من أبعاد اختبار المواقف لبعض قيم المواطنة كل على حدة، وقد كانت النتائج لصالح المجموعة التجريبية، كما أن قيمة مربع آيتا ( $\eta^2$ ) لكل بعد من أبعاد اختبار المواقف لبعض قيم المواطنة كل على حدة تعبر عن حجم تأثير كبير للمتغير المستقل.

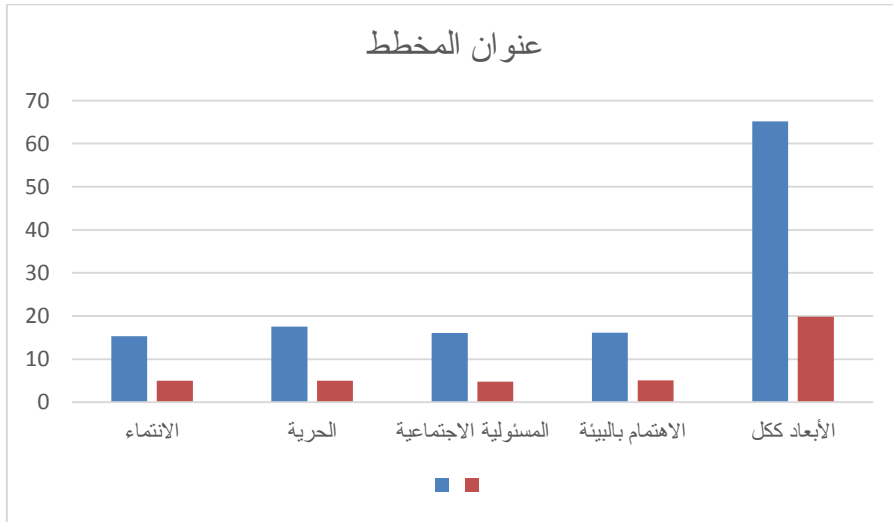
- ارتفاع متوسط درجات طالبات المجموعة التجريبية عن متوسط درجات طالبات المجموعة الضابطة في التطبيق البعدي لاختبار المواقف لبعض قيم المواطنة ككل، حيث حصلت المجموعة التجريبية على متوسط (٦٧,٣٣) بانحراف معياري قدره (٨,٣٢٣)، بينما حصلت المجموعة الضابطة على متوسط (٢٢,٤٣) بانحراف معياري قدره (٢,١٤٤). وقيمة (ت) المحسوبة لدلالة الفرق بين متوسطي درجات طالبات المجموعتين التجريبية والضابطة في التطبيق البعدي لاختبار المواقف لبعض قيم المواطنة ككل والتي بلغت (٢٨,٦١٥) أكبر من قيمة (ت) الجدولية والتي بلغت (١,٦٧٢) عند مستوى دلالة (٠,٠٥) بدرجة حرية (٥٨)؛ وهذا يدل على وجود فرق دال إحصائياً بين متوسطي درجات طالبات المجموعتين التجريبية والضابطة في التطبيق البعدي لاختبار المواقف لبعض قيم المواطنة ككل، وقد كانت النتائج لصالح المجموعة التجريبية، وقيمة مربع آيتا ( $\eta^2$ ) " لاختبار المواقف لبعض قيم المواطنة ككل " هي (٠,٩٣٤) وهذا يعني أن نسبة (٩٣,٤%) من التباين الحادث في مستوى المواقف لبعض قيم المواطنة ككل (المتغير التابع) يرجع إلى استخدام الأنشطة الاثرائية (المتغير المستقل)، كما أن قيمة (d) بلغت (٧,٥١٥) وهي تعبر عن حجم تأثير كبير للمتغير المستقل وذلك لأن قيمة (d) أكبر من (٠,٨).

- وهذا ما يشير إلى أنه قد حدث نمو واضح ودال في المواقف لبعض قيم المواطنة كل على حدة وككل لدى طالبات المجموعة التجريبية أكبر من المجموعة الضابطة؛ وذلك نتيجة لاستخدام الأنشطة الاثرائية.

ويعنى هذا قبول الفرض الرابع من فروض البحث، ويشير هذا إلى أنه حدث نمو واضح ودال في مستوى المواقف لبعض قيم المواطنة لدى طالبات المجموعة التجريبية.

وتفسر الباحثة هذا الفرض بأن التحسن في المجموعة التجريبية كانت نتيجة لتطبيق الباحثة للبرنامج القائم على الأنشطة الاثرائية، وفتياته المتمثلة في (الأنشطة الفنية، والأنشطة الثقافية، وإقامة المعارض)، والتي ساهمت في تنمية بعض قيم المواطنة المستهدفة لدي مجموعة البحث، حيث ساهم البرنامج في تحسين قيم (الانتماء - الحرية - المسؤولية الاجتماعية - الاهتمام بالبيئة)، ويلاحظ هذا من خلال زيادة درجات الطالبات المعلمات علي اختبار المواقف لقيم المواطنة، وتتفق هذه النتيجة مع دراسات: أحلام مبروك (٢٠١٧)، ورائيا عبد اللطيف، (٢٠١٩)، وسامية جاويش (٢٠٢١)، Baserer, Dilek (2020), Tan Liang See & others (2020), Humphreys, Melanie J (2015) (2020) Ward, Lia Blaj: Winter, Kim (2019)

ويمكن توضيح هذه النتيجة من خلال الشكل التالي:



شكل (٧) يوضح المتوسطات الحسابية للمجموعتين التجريبية والضابطة في التطبيق البعدي

لاختبار المواقف لبعض قيم المواطنة

### خامسا: التحقق من صحة الفرض الخامس:

والذي ينص على أنه: "توجد فروق ذات دلالة إحصائية عند مستوى (٠,٠٥) في درجات المجموعة التجريبية في تحسين مستوى المواقف لبعض قيم المواطنة لدى الطالبة المعلمة باختلاف القياسين القبلي والبعدي لصالح القياس البعدي".

وللتحقق من صحة هذا الفرض تم حساب قيمة (ت) لمتوسطين مرتبطين ومدى دلالتها للفرق بين متوسطي درجات التطبيقين القبلي والبعدي لطالبات المجموعة التجريبية في اختبار المواقف لبعض قيم المواطنة، وجدول التالي يوضح ذلك:

جدول (٣١) المتوسطات الحسابية ومتوسط الفرق بين درجات طالبات قبل التجريب وبعده  
وقيمة "ت" ومستوي دلالتها بين التطبيقين القبلي والبعدي لاختبار المواقف لبعض قيم المواطنة

الأبعاد	التطبيق	عدد الطالبات (ن)	المتوسط الحسابي (م)	المتوسط الفرق بين التطبيقين ف <sup>-</sup>	الانحراف المعياري (ع)	درجات الحرية (ح.د)	قيمة (ت) المحسوبة	قيمة (ت) الجدولية	الدلالة	قيمة 2η	حجم التأثير
الانتماء	القبلي	٤٠	٤,٦٧٥	١٠,٦٧٥	٠,٩١٦	٣٩	١٧,٠٣٣	١,٦٩٩	دالة عند مستوى ٠,٠٥	٠,٦٩٧	كبير
	البعدي	٤٠	١٥,٣٥		٣,٨٥٣						
الحرية	القبلي	٤٠	٤,٣٥	١٣,٢٠	٠,٤٨٣	٣٩	٢٢,١٠٣	١,٦٩٩	دالة عند مستوى ٠,٠٥	٠,٨٧٤	كبير
	البعدي	٤٠	١٧,٥٥		٣,٦٩٩						
المسئولية الاجتماعية	القبلي	٤٠	٤,٢٠	١١,٩٠	٠,٤٠٥	٣٩	١٨,٦٧٢	١,٦٩٩	دالة عند مستوى ٠,٠٥	٠,٨٠٦	كبير
	البعدي	٤٠	١٦,١		٣,٩٢٧						
الاهتمام بالبيئة	القبلي	٤٠	٤,٢٧٥	١١,٨٥	٠,٤٥٢	٣٩	٢٠,٠١	١,٦٩٩	دالة عند مستوى ٠,٠٥	٠,٧٩٨	كبير
	البعدي	٤٠	١٦,١٢٥		٣,٨٣٧						
الأبعاد ككل	القبلي	٤٠	١٧,٥٠	٤٧,٦٢٥	١,١٧٦	٣٩	٣٠,٩١	١,٦٩٩	دالة عند مستوى ٠,٠٥	٠,٨٧٧	كبير
	البعدي	٤٠	٦٥,١٢٥		٩,٦١						

### يتضح من الجدول السابق ما يلي:

- ارتفاع متوسط درجات التطبيق البعدي عن متوسط درجات التطبيق القبلي لطالبات المجموعة التجريبية في كل بعد من أبعاد اختبار المواقف لبعض قيم المواطنة كل على



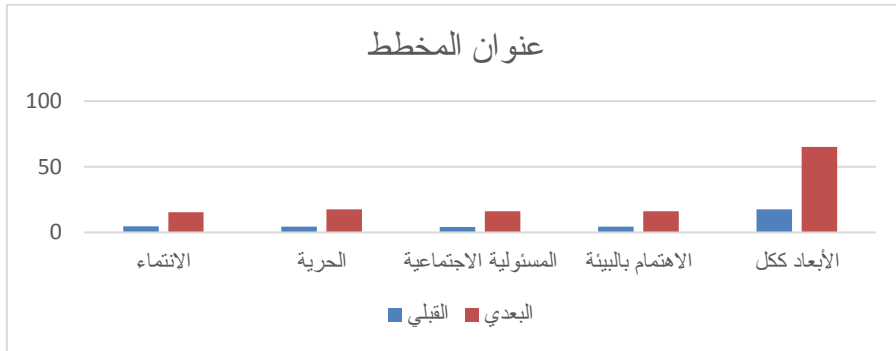
حدة، حيث حصل الطالبات في التطبيق القبلي على متوسط أقل من متوسط التطبيق البعدي، وقيمة (ت) المحسوبة لدلالة الفرق بين متوسطي درجات طالبات المجموعة التجريبية في التطبيقين القبلي والبعدي لكل بعد من أبعاد اختبار المواقف لبعض قيم المواطنة كل على حدة أكبر من قيمة (ت) الجدولية والتي بلغت (1,699) عند مستوى دلالة (0,05) بدرجة حرية (29)؛ وهذا يدل على وجود فرق دال إحصائياً بين متوسطي درجات الطالبات في التطبيقين القبلي والبعدي لكل بعد من أبعاد اختبار المواقف لبعض قيم المواطنة كل على حدة لصالح التطبيق البعدي، كما أن قيمة (d) في كل بعد من أبعاد اختبار المواقف لبعض قيم المواطنة كل على حدة تعبر عن حجم تأثير كبير للمتغير المستقل.

• ارتفاع متوسط درجات التطبيق البعدي عن متوسط درجات التطبيق القبلي لطالبات المجموعة التجريبية في اختبار المواقف لبعض قيم المواطنة ككل، حيث حصل الطالبات في التطبيق القبلي على متوسط (21,63) بانحراف معياري قدره (1,273)، وفي التطبيق البعدي على متوسط (67,33) بانحراف معياري قدره (8,323)، كما بلغ متوسط الفرق بين التطبيقين القبلي والبعدي لاختبار المواقف لبعض قيم المواطنة ككل (45,70) درجة، وقيمة (ت) المحسوبة لدلالة الفرق بين متوسطي درجات طالبات المجموعة التجريبية في التطبيقين القبلي والبعدي لاختبار المواقف لبعض قيم المواطنة ككل والتي بلغت (28,961) أكبر من قيمة (ت) الجدولية والتي بلغت (1,699) عند مستوى دلالة (0,05) بدرجة حرية (29)؛ وهذا يدل على وجود فرق دال إحصائياً بين متوسطي درجات الطالبات في التطبيقين القبلي والبعدي لاختبار المواقف لبعض قيم المواطنة ككل لصالح التطبيق البعدي، وقيمة مربع آيتا ( $\eta^2$ ) " لاختبار المواقف لبعض قيم المواطنة ككل " هي (0,875) وهذا يعني أن نسبة (87,5%) من التباين الحادث في مستوى المواقف لبعض قيم المواطنة ككل (المتغير التابع) يرجع إلى استخدام الأنشطة الاثرائية (المتغير المستقل)، كما أن قيمة (d) بلغت (5,288) وهي تعبر عن حجم تأثير كبير للمتغير المستقل.

• وهذا ما يشير إلى أنه قد حدث نمو واضح ودال في التطبيق البعدي عن التطبيق القبلي لاختبار المواقف لبعض قيم المواطنة كل على حدة وككل؛ وذلك نتيجة لاستخدام الأنشطة الاثرائية.

ويعنى هذا قبول الفرض الخامس من فروض البحث، ويشير هذا إلى أنه حدث نمو واضح ودال في مستوى المواقف لبعض قيم المواطنة لدى طالبات المجموعة التجريبية.

وتفسر الباحثة هذا الفرض بأن التحسن في التطبيق البعدي للمجموعة التجريبية كانت نتيجة لتطبيق الباحثة للبرنامج القائم على الأنشطة الاثرائية، وفنياته المتمثلة في (الأنشطة الفنية، والأنشطة الثقافية، وإقامة المعارض). والتي ساهمت في تنمية بعض قيم المواطنة المستهدفة لدي مجموعة البحث، حيث ساهم البرنامج في تحسين قيم (الانتماء - الحرية - المسؤولية الاجتماعية - الاهتمام بالبيئة)، ويلاحظ هذا من خلال زيادة درجات الطالبات المعلمات على اختبار المواقف لبعض قيم المواطنة، وتتفق هذه النتيجة مع دراسات: أحلام مبروك (٢٠١٧)، ورانيا عبد اللطيف، (٢٠١٩)، وسامية جاويش (٢٠٢١)، Tan Humphreys, Melanie J (2015) Baserer, Dilek (2020)، Liang See & others (2020)، Ward, Lia Blaj: Winter, Kim (2019) ويمكن توضيح هذه النتيجة من خلال الشكل التالي:



شكل (٨) المتوسطات الحسابية للتطبيقين القبلي والبعدي

لاختبار مواقف بعض قيم المواطنة لدى طالبات المجموعة التجريبية

### سادساً: التحقق من صحة الفرض السادس:

والذي ينص على أنه: " لا توجد فروق ذات دلالة إحصائية عند مستوى (٠,٠٥) في درجات المجموعة التجريبية في اختبار المواقف لبعض قيم المواطنة لدى الطالبة المعلمة باختلاف القياسين البعدي والتتبعي".

وللتحقق من صحة هذا الفرض تم حساب قيمة (ت) لمتوسطين مرتبطين ومدى دلالتها للفرق بين متوسطي درجات التطبيقين البعدي والتتبعي لطالبات المجموعة التجريبية في اختبار المواقف لبعض قيم المواطنة ، وجدول التالي يوضح ذلك :

جدول (٣٢) المتوسطات الحسابية وقيمة " ت " ومستوي دلالتها بين التطبيقين البعدي والتتبعي لاختبار المواقف لبعض قيم المواطنة

الأبعاد	التطبيق	عدد الطالبات (ن)	المتوسط الحسابي (م)	المتوسط الفرق بين التطبيقين ف-	الانحراف المعياري (ع)	درجات الحرية (د.ح)	قيمة (ت) المحسوبة	قيمة (ت) الجدولية	الدلالة
الانتماء	البعدي	٤٠	١٥,٣٥	٠,٠٧٥	٣,٨٥٣	٣٩	٠,٣٢٣	٢,٠٤٥	غير دالة
	التتبعي	٤٠	١٥,٤٢		٣,٧٣٤				
الحرية	البعدي	٤٠	١٧,٥٥	٠,٠٥	٣,٦٩٩	٣٩	٠,٣٢٣	٢,٠٤٥	غير دالة
	التتبعي	٤٠	١٧,٦٠		٣,٦٢١				
المسئولية الاجتماعية	البعدي	٤٠	١٦,١	٠,١٠	٣,٩٢٧	٣٩	٠,٣٧٨	٢,٠٤٥	غير دالة
	التتبعي	٤٠	١٦,٠٠		٣,٨٢٣				
الاهتمام بالبيئة	البعدي	٤٠	١٦,١٢٥	٠,٠٥	٣,٨٣٧	٣٩	٠,٥٣٤	٢,٠٤٥	غير دالة
	التتبعي	٤٠	١٦,٠٧٥		٣,٦٩٦				
الأبعاد ككل	البعدي	٤٠	٦٥,١٢٥	٠,٠٢٥	٩,٦١	٣٩	٠,٨٨١	٢,٠٤٥	غير دالة
	التتبعي	٤٠	٦٥,١٠		٩,٢٠٦				

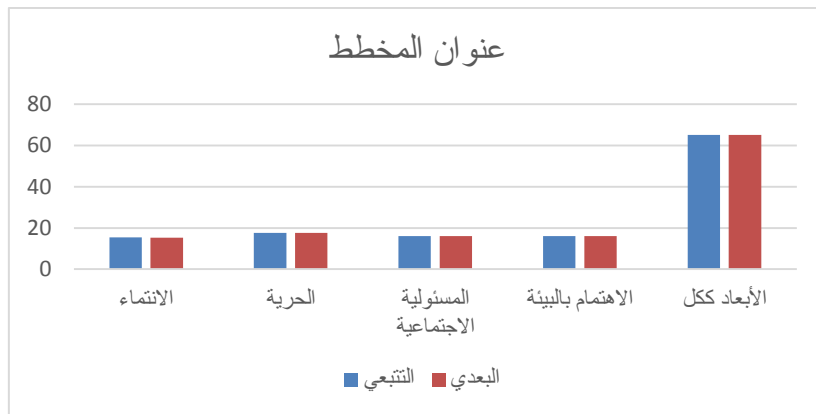
### يتضح من الجدول السابق ما يلي:

- تقارب متوسط درجات التطبيق البعدي ومتوسط درجات التطبيق التتبعي لطالبات المجموعة التجريبية في كل بعد من أبعاد اختبار المواقف لبعض قيم المواطنة كل على حدة، حيث حصل الطالبات في التطبيق البعدي على متوسط مقارب جدا لمتوسط التطبيق التتبعي، وقيمة (ت) المحسوبة لدلالة الفرق بين متوسطي درجات طالبات المجموعة التجريبية في التطبيقين البعدي والتتبعي لكل بعد من أبعاد اختبار المواقف لبعض قيم المواطنة كل على حدة أقل من قيمة (ت) الجدولية والتي بلغت (٢,٠٤٥) عند مستوى دلالة (٠,٠٥) بدرجة حرية (٢٩)؛ وهذا يدل على عدم وجود فرق دال إحصائياً بين متوسطي درجات الطالبات في التطبيقين البعدي والتتبعي لكل بعد من أبعاد اختبار المواقف لبعض قيم المواطنة كل على حدة.
- تقارب متوسط درجات التطبيق البعدي ومتوسط درجات التطبيق التتبعي لطالبات المجموعة التجريبية في اختبار مواقف بعض قيم المواطنة ككل، حيث حصل الطالبات في التطبيق البعدي على متوسط (٦٧,٣٣) بانحراف معياري قدره (٨,٣٢٣)، وفي التطبيق التتبعي على متوسط (٦٧,١٣) بانحراف معياري قدره (٧,٤٥٠)، كما بلغ متوسط الفرق بين التطبيقين البعدي والتتبعي لاختبار المواقف لبعض قيم المواطنة ككل (٠,٢٠) درجة، وقيمة (ت) المحسوبة لدلالة الفرق بين متوسطي درجات طالبات المجموعة التجريبية في التطبيقين البعدي والتتبعي لاختبار مواقف بعض قيم المواطنة ككل والتي بلغت (٠,١١٠) أقل من قيمة (ت) الجدولية والتي بلغت (٢,٠٤٥) عند مستوى دلالة (٠,٠٥) بدرجة حرية (٢٩)؛ وهذا يدل على عدم وجود فرق دال إحصائياً بين متوسطي درجات الطالبات في التطبيقين البعدي والتتبعي لاختبار المواقف لبعض قيم المواطنة ككل.

ويعنى هذا قبول الفرض السادس من فروض البحث، ويشير هذا إلى أنه لا توجد فروق ذات دلالة إحصائية في درجات طالبات التجريبية من الطالبات المعلمات في اختبار المواقف لبعض قيم المواطنة كل بعد على حدة وككل باختلاف القياسين البعدي والتتبعي.

وتفسر الباحثة هذا الفرض بأن البرنامج له أثر ممتد حيث أن الطالبات المعلمات ما زلن يتمكن بما تعلموه، وأن أثر البرنامج باقي وطويل الأمد، ويؤكد على فعالية البرنامج.

ويمكن توضيح هذه النتيجة من خلال الشكل التالي:



شكل (٩) المتوسطات الحسابية للتطبيقين البعدي والتتبعي

لاختبار المواقف لبعض قيم المواطنة لدى طالبات المجموعة التجريبية

### ملخص النتائج:

- (١) فاعلية استخدام الأنشطة الاثرائية في تنمية بعض مفاهيم المواطنة لدى الطالبة المعلمة في رياض الأطفال.
- (٢) فاعلية استخدام الأنشطة الاثرائية في تنمية بعض قيم المواطنة لدى الطالبة المعلمة في رياض الأطفال.

## توصيات البحث

- (١) عقد دورات تدريبية مكثفة لمعلمات رياض الأطفال لاستخدام الأنشطة الاثرائية في جميع تنمية شتى المجالات المختلفة.
- (٢) إعادة النظر في برامج إعداد معلمات رياض الأطفال لتضمينها مقرر للمواطنة.
- (٣) استخدام الأنشطة الاثرائية من قبل أعضاء هيئة التدريس في تدريس المقررات بالجامعة لدى الطالبة المعلمة تخصص رياض أطفال.
- (٤) الاهتمام بنشر قيم المواطنة بين الأطفال بالروضات، وتنميتها.

## مقترحات البحث:

- (١) استخدام استراتيجيات المختلفة في تنمية قيم المواطنة لدى طفل الروضة.
- (٢) برنامج تدريبي لأمهات طفل الروضة لتنمية قيم المواطنة لديهن.
- (٣) برنامج تدريبي لمعلمات رياض الأطفال قائم على غرس ابعاد قيم المواطنة لدى طفل الروضة.



## المراجع

- أحلام عبد العظيم مبروك (٢٠١٧). أنشطة إثرائية في الاقتصاد المنزلي قائمة على تطبيقات الحوسبة لتنمية مهارات المواطنة الرقمية والذكاء الثقافي لدى طالبات المرحلة الثانوية، مجلة بحوث عربية في مجالات التربية النوعية، رابطة التربويين العرب، ٨، - ١١٩.
- احمد عبده عوض (٢٠٢٢). برنامج قائم على الأنشطة الإثرائية لعلاج أخطاء كتابة الهزمة المتوسطة لدى تلاميذ الصف الأول الإعدادي الأزهرى، مجلة كلية التربية، جامعة كفر الشيخ- كلية التربية، ع ١٠٤، ص ص ١٨٩ - ٢١١.
- إيمان أحمد محمود (٢٠١٩). دور مدارس التعليم المجتمعي في زيادة الوعي بتمكين المرأة في المجتمع في بعض قرى محافظة الشرقية، مجلة كلية التربية، كلية التربية، جامعة كفر الشيخ، المجلد (١٩)، العدد (٢)، ص ٣٣٩ - ٣٩٥.
- تركية حمود حامد (٢٠٢١). قيم المواطنة الرقمية في برنامج إعداد معلمة الطفولة المبكرة بجامعة أم القرى، مجلة دراسات عربية في التربية وعلم النفس، ع ١٣٢، رابطة التربويين العرب، ص ص ٢٢٧ - ٢٤٤.
- حمدان محمد إسماعيل، وعلياء محمد فكري (٢٠١٥م): القائد الصغير مواهبه وذكاءاته المتعددة النظرية والتطبيق، القاهرة، المجموعة العربية للتدريب والنشر.
- دينا عبد التواب حسين (٢٠٢٢). فاعلية أنشطة إثرائية قائمة على البنائية الاجتماعية لتنمية المهارات العلمية لتلاميذ المرحلة الابتدائية بالمدارس الرسم لغات، مجلة دراسات تربوية واجتماعية، جامعة حلوان- كلية التربية، مج ٢٨، ع ٣، مارس، ص ص ١١٥ - ١٥٠.
- رانيا علي محمود عبد اللطيف (٢٠١٩): تصور مقترح لتفعيل دور الأسرة ورياض الأطفال في إكساب طفل الروضة بعض مفاهيم المواطنة الرقمية، مجلة تطوير الأداء الجامعي، كلية التربية، جامعة جازان، (٢٢)، ٩٢ - ٣٢.

سارة سعيد مصطفى (٢٠٢١). برنامج أنشطة إثرائية لتنمية الوعي المائي للتلاميذ ذوي الإعاقة العقلية البسيطة، مجلة القراءة والمعرفة، جامعة عين شمس - كلية التربية - الجمعية المصرية للقراءة والمعرفة، ع٢٤١، نوفمبر، ص ص ١٢٩ - ١٦٨.

سامية محمد جاويش (٢٠٢١). متطلبات تعزيز المواطنة الرقمية لدى طالبات رياض الأطفال لمواجهة تحديات العصر الرقمي: دراسة ميدانية، مجلة دراسات في الطفولة والتربية، ع١٩ جامعة أسيوط - كلية التربية للطفولة المبكرة، أكتوبر، ص ص ٧٠١ - ٦٥٥.

سعاد إبراهيم الفجال (٢٠١٨). أهمية وأبعاد المواطنة: طرائق تدريس ممارسات المواطنة الفاعلة، القاهرة، دار الكتاب الحديث.

سهام عمر إمام (٢٠٢١). فاعلية تصميم أنشطة إثرائية لتنمية بعض مهارات التفكير التوليدي من خلال تدريس مادة الدراسات الاجتماعية لدى تلاميذ الصف الثاني الإعدادي، مجلة الجمعية التربوية للدراسات الاجتماعية، ع ١٣٢، يونيو، ص ص ٨٨ - ١٣٥.

طعمة خالد (٢٠١٤). الوحدة الوطنية الكويتية جذور راسخة وقيم تاريخية متأصلة. مجلة الكويت. (٣٧٠) ٨٥ - ٦١.

عادل عبد الوهاب الشرف (٢٠١٤). تقويم دور كتب التربية الإسلامية في معالجة التوجهات العالمية للعداء للإسلام من وجهة نظر معلمي المرحلة الثانوية في دولة الكويت. مجلة جامعة أم القرى، (٥) (١) ٢٨١ - ٣٣٣.

عايدة عباس أبو غريب (٢٠١٧). تصميم وإعداد مواد تعليمية مقترحة للطلاب المتفوقين بالمرحلة الثانوية في مصر، دراسة تجريبية، المركز القومي للبحوث التربوية والتنمية، وزارة التربية والتعليم.





عباس جواد الركابي وآخرون (٢٠١٨). اتخاذ القرارات التربوية والإدارية بين الواقع والطموح، عمان، دار المجد.

عبد الباسط هويدي، وحوامدي الساسي (٢٠١٦). المناهج التربوية ودورها في تنمية قيم المواطنة، مجلة الدراسات والبحوث الاجتماعية، جامعة الشهيد حمة لخضر، الوادي، ع١٥.

عبد السلام مصطفى عبد السلام (٢٠١٦). الاتجاهات الحديثة في تدرس العلوم، ط٣، دار الفكر العربي القاهرة.

علي بن سالم بن عمر باهمام (٢٠١٧). الإسكان في رؤية المملكة العربية السعودية ٢٠٣٠، متاح على شبكة الإنترنت على الموقع

<http://fac.ksu.edu.sa/sites> تاريخ الدخول ٢٠١٧/٨/١.

غادة كمال محروس (٢٠١٨). مستوى معرفة معلمات رياض الأطفال بالمملكة العربية السعودية بابعاد المواطنة الرقمية، مجلة البحث العلمي في التربية، ع١٩٦، ج٥، كلية البنات للآداب والعلوم والتربية - جامعة عين شمس، ص ص ٥١٥ - ٥٤٧.

غالية حامد الرفاعي (٢٠١٥). دور معلمات رياض الأطفال الحكومية في تنمية قيم المواطنة لدى الأطفال تصور مقترح للتربية، مجلة جامعة الأزهر، ج٢، ٦٣٥ - ٦٨٤.

فتحي عبد الرحمن جراون (٢٠١٨). تعليم التفكير، مفاهيم وتطبيقات إثرائية، ط٣. العين. دولة الإمارات العربية المتحدة، الكتاب الجامعي.

قاسم بن عائل الحربي، ومحمد غنيم سويلم (٢٠١٧). تنمية المواطنة لدى طلبة الجامعات السعودية (جامعة جازان نموذجاً)، مجلة كلية التربية، ع١٧٦، ج١، جامعة الأزهر، ص ص ١٣ - ٥٤.

- ليلى عبد الرزاق نعمان، نهلة علي التميمي (٢٠١٣). تطور مفهوم المواطنة لدى الأطفال والمراهقين، مجلة العلوم التربوية والنفسية، ع٩٨، العراق.
- مجمع اللغة العربية (٢٠٠٤م). المعجم الوسيط، ط٤، القاهرة: مكتبة الشروق.
- محمد محمود العطار (٢٠١٩). دور معلمة رياض الأطفال في تنمية قيم المواطنة لدى الأطفال في مرحلة ما قبل المدرسة في المجتمع السعودي، مجلة كلية التربية، جامعة بورسعيد- كلية التربية، ع٢٥، يناير، ص ص ١٦٦ - ٢٠٤.
- مصطفى النشار (٢٠١٨). الفلسفة التطبيقية وتطوير الدرس الفلسفي، القاهرة، دار روابط للنشر.
- مها فتح الله بدير (٢٠٢١). أثر أنشطة إثرائية في الاقتصاد المنزلي قائمة على التعلم الخبراتي لمهن المستقبل لتعزيز التأهب الريادي وتشكيل الهوية المهنية للتلاميذ بمدارس التعليم المجتمعي، مجلة البحوث في مجالات التربية النوعية، جامعة المنيا- كلية التربية النوعية، ع٣٢، يناير، ص ص ٧٧ - ١٦٧.
- ناهد محمد عبد الفتاح (٢٠١١). فاعلية بعض الأنشطة الإثرائية القائمة على نموذج التعلم البنائي في تنمية المواهب العلمية لدى طلاب الصف الأول الثانوي بمدارس الإحساء، مجلة التربية العلمية، ١٤ (٤).
- ندى على حسن شمس (٢٠١٧). المواطنة في العصر الرقمي، معهد البحري للتنمية السياسية، البحرين.
- نوال بنت حمد بن غطيش (٢٠٢١). دور الأنشطة الإثرائية الفزيائية لتنمية الوعي المهني لدى طالبات المرحلة الثانوية في ضوء مهارات القرن الحادي والعشرين بالمملكة العربية السعودية، المجلة العربية للتربية النوعية، المؤسسة العربية للتربية والعلوم والآداب، ع٢٠، أكتوبر، ص ص ٢٣٩ - ٢٩٠.



هدى محمد سلمان (٢٠١٣). فاعلية أنشطة إثرائية باستعمال برنامج حاسوبي عند تلاميذ الصف الثاني الابتدائي في مادة كتاب المحادثة، مجلة البحوث التربوية والنفسية، العدد (٣٧)، جامعة بغداد.

هناء صلاح عبد الحليم (٢٠٢٠). دور الجامعة في تنمية ثقافة المواطنة النشطة للطالبة المعلمة بكلية التربية للطفولة المبكرة، مجلة الطفولة والتربية، جامعة الاسكندرية- كلية رياض الأطفال، مج ١٢، ع ٤٤٤، أكتوبر، ص ص ٢١٦-١٦٣.

وليد طاهر محمد، وصفي حكيم لويز، بسنت أحمد رضا، غادة رشاد محمد (٢٠١٤). المواطنة وحقوق الإنسان. القاهرة: وزارة التربية والتعليم.

يوسف قطامي، وآخرون (٢٠١٧). أساسيات تصميم التدريس، ط٣، عمان، الأردن، دار الفكرة للطباعة والنشر والتوزيع.

Baserer, Dilek (2020): Activity Based Teaching of concept Types, World Journal of Education, V10, N5, P122- 130.

Cattoll, Prerna, Simon Child and Ellie Darlington (2015).Assessing Active Citizenship: An International Journal of Citizenship and Teacher Education, 1(2), 1-48.

European Commission, Centre for, Resrarch on Lifrlong Learning (2014) . Study on Active Citizenship Education Final Report, United Kingdom. Devrlpoment Educatuion Center.

Gumz, Edward J(2012)> Review Of Citizenship Social Work With Older People Journal Of Sociology And Social Welfare. Vol. 39 (1), Mar 2012.

Hoskins& Mascherini (2012): Learning Citizenship Through Social Participation Outside And Inside School An International, Multilevel Study Of Young People's Leaming Of Citizenship British Educational Research Journal .Vol. 38 (3), Jun 2012.



- Hoskins, Bryony (2012): The Impact of Cultural and Citizenship Education on Social Cohesion, "The Impact of Cultural and Civic Education on Social Cohesion: Chances- Challenges- Changes" Vilnius, Lithuania European Capital of Culture, 3-5 December, 459- 488.
- Humphreys, Melanie J (2015): A New Generation of leaders for Eastern Europe: Values and Attitudes for Active Citizenship, international Education Journal, 3 (5), 215- 236.
- Nakib, Rania.: Human Rights, Education For Democratic Citizenship And international Organizations: Findings From A Kuwait! UNESCO Aspnet, . School Cambridge Journal Of Education. Vol, 42 (1), Mar 2012.
- Manthorpe, Jill(2013): Review Of Citizenship Social Work With Older People USA, Journal of International Social Work. Vol. 56 (3) May 2013.
- Milenkova, Valentina & Lendzhova, Vladislava (2021): Digital Citizenship and Digital Literacy in the Conditions of Social Crisis, MDP, 10 (40), 1-14.
- Tan Liang See & others (2020): intricacies of Designing and implementing Enrichment programs for High – Ability Students, Gifted Education international, V 36, 2, P 130 – 153.
- Ward, Lia Blaj: Winter, Kim (2019): Engaging Students as digital citizens, Higher Education Research & Development, 5(38).