



Journal of Applied  
Arts & Sciences



مجلة الفنون  
والعلوم التطبيقية



## دور الخط البنائي والجمالي في تطور الفنون وتأثيرها على التصميم الفني في العصر الحديث Structural and aesthetic role of Line in arts development and its impact on artwork in the modern era

هاله صابر عبد المقصود مهدي

مدرس بقسم الزخرفة المعهد العالي للفنون التطبيقية بأكاديميه القاهره للعلوم و الفنون بالتجمع الخامس

### المخلص:

إن للخط دوراً كبيراً على مر العصور فبدأت من ظهور الحياة بدأ الإنسان يعبر عن مشاعره تجاه الطبيعة عن طريق رسم مجموعة من الخطوط عبر بها عن نفسه ومشاعره سواء كانت رهبة أو خوف أو محبة تجاه الطبيعة عن طريق رسم مجموعة من الخطوط عبر عن نفسه ومشاعره سواء كانت رهبة أو خوف أو محبة تجاه الطبيعة. إن كثيراً من الفنانين على مر العصور يعتبر الخط هو أساس الفنون جميعاً فكان التعبير بالخط في بدايه الإنسان يعبر عن مكونات نفسه وانفعالاته فجاءت خطوطه تتميز بالتلقائية والعفوية والقطرة وتجلي ذلك على جدران الكهوف. تحظى الطبيعة بالتنوع في أشكال الخطوط التي يستطيع الفنان أن يشعر بها عن طريق احساسه في الطبيعة يبرز دور الخط في إحناءات النباتات وأجسام الحيوانات و حركة المياه والأمواج والسحب وهو ما دفع الفنانين عبر المدارس الفنية المختلفة على دراسة الخط وتنوعه أساليب التعبير عنه طبقاً لدراسة الفنان وحياته وبيئته و شخصيته الفنية وظهر ذلك في أعمال الكثير من الفنانين مثل **بابلو بيكاسو** و **فان جوخ** و **عمر النجدي** و **ماتيس** والذين استخدموا العديد من الأساليب لأشكال الخطوط في فنونهم فابدعوا ولذلك يجب على المصمم الاهتمام بالخط والتعرف على أهميته و خصائصه في التشكيل الفني على مر العصور والمدارس الفنية .

الكلمات المفتاحية: المدارس الفنية - أشكال الخطوط - التشكيل الفني

### المقدمة

الخط الخارجي contour line : وهو الخط الذي يحدد الشكل الخارجي والشكل الداخلي ويختلف كل فنان في التعبير بهذا النوع من الخطوط طبقاً لمشاعره تجاه الشكل وتبعاً لمدرسة الفنية فالمدرسة الكلاسيكية ذات الخطوط الناعمة والثنايا الرقيقة القوية مثل أعمال **مايكل أنجلو** و**دافينشي** تختلف عن المدرسة الوحشية ذات الخطوط القوية الشديدة التي تحتضن الشكل وتغلفه بلون مخالف له مثل أعمال الفنان **ماتيس** والتي نشاهد فيها تأثير الفنان بروح الشرق وفنونه وألوان الحضارة الإسلامية البراقة والزخارف في الخلفية مع التسطیح للشكل الإنساني وعدم التجسيم .

### أهمية البحث

الحاجة إلى وجود الكثير من الدراسات الفنية للخط ودوره في الفنون وذلك لإثراء المجتمع بتجارب فنية ناجحة تبرز أهمية الخط كما أنه يجب على الدارسين الاهتمام بالخط

أن للخط له دوراً رئيسياً في التعبير عن الأشكال وكل فنان لديه أسلوبه الفريد الذي يصوغ به الخطوط ليعبر بها عن مشاعره تجاه الشكل أو العمل الفني ويمكن أن يوصف الخط بأنه جرىء وفوضوى أو منتظم وعلى كل فنان أن يختار نوع الخط الذي يمثل رسالته التي يريد إيصالها والتي تتبع من تفكيره وذاته .

هناك أنواع عديدة من الخطوط في الفنون ويمكن للفنان أن يعبر بها ويحدث فيها إختلافاً طبقاً لرؤية مثل وكيفية تعبيره عن مشاعره فالخط هو شخصية الفنان ومشاعره فالفنان يرسم بالخط إحاسيسه ثم يترجمها باللون ومن أهم هذه الأنواع .

خطوط الطول length : وتوحى بالبعد أو القرب أو القوة : وتعطى إحساس بالقوة والرشاقة ويساعد في التعبير عن جماليات الشكل Width خطوط العرض

فعندما يشرع الفنان برسم اللوحات يبدأ أولاً بعمل الخطوط العريضة للفكرة التصميمية والخط الذي يحيط بالأشكال يعتبر هو المسار الذي يوجه الأعين للتعرف على الشكل وطبيعته.



شكل (٢) ثبورتريه للفنان ليوناردو دافينشي

ونشاهد شكل (٢) هنا أهمية ودور الخط في تحليل الشخصية والتعبير عنها وقد رسم الفنان نفسه عبر عن مشاعره وأحاسيسه بخطوط رقيقة ناعمة وقوية ونلاحظ هنا الفرق بين الخطوط التي عبر بها الفنان عن ثانيا الوجه وخطوط العمر وبين الخطوط الناعمة التي عبر بها عن الشعر المناسب المموج فخطوط الوجهه قاسية وشديدة تمتلئ بالتجارب والسنين التي عاشها الفنان فعبّر بها عن أيامه وأفراحه وأحزانه فهي خطوط تحكى لنا قصة هذا الرجل الكبير ومعاناة ومدى قوة وضعفه فالفنان عبر عن شخصيته من خلال الخطوط المعبرة .

إن للخطوط طاقة حركية تساعد الفنان المصمم على رسم الشكل والتحقق من التفاصيل والنسب والظلال والأبعاد وإظهار الضوء والظل وهو ما يجعل التصميم الفني أكثر دقة وأهمية عند التنفيذ فعندما يقوم الفنان بوضع الخطوط المبدئية للتصميم فإنه يترجم بداخلها مشاعره وإنفعالاته ثم يبدأ الفنان في استخدام الخامات المختلفة ليستكمل العمل

لأنه من أهم عناصر التصميم للحصول على تصميم متوازن ونجاح

#### هدف البحث :

تهدف هذه الدراسة إلى التعريف بأهمية الخط ومظاهر ومدى أهمية في الحضارات كالحضارة المصرية والحضارة الإسلامية وإظهار جماليات الخط وخصائصه في كلاً منها.

- إظهار أمثلة مختلفة حديثه لنماذج أعمال فنية أهتمت بالخط وإستقت روحها وفكرها من فنوننا وإنتشار تراثنا في مختلف البلاد.

#### مشكلة البحث :

ما هي أهمية ودور دراسة الخط كعنصر من أهم عناصر التصميم الفني في الفنون والعمارة ؟ وما الذي يترتب على تلك الدراسة من تصميمات قوية تبرز دور الخط كأداة فنية في التعبير عن روح الفنان ؟

#### منهجية البحث

يتبع البحث المنهج التاريخي والاستقرائي.

#### المنهج الوصفي التحليلي:

يتحدد البحث في دراسة الخط و دوره في التأثير على المتلقى من منظور تاريخي ودوره في مجال التصميم الفني الحديث

وعرض بعض النماذج من الأعمال الفنية التي تبرز أهمية الخط ودوره لتحقيق الهوية الفنية.



شكل (١) هنري ماتيس<sup>٢</sup> (Henri Matisse)

<https://sites.google.com/a/alsafa.tzafonet.org.il/art/1/45-1/matys>

<sup>٣</sup>[https://ar.wikipedia.org/wiki/%D9%84%D9%8A%D9%88%D9%86%D8%A7%D8%B1%D8%AF%D9%88\\_%D8%AF%D8%A7\\_%D9%81%D9%8A%D9%86%D8%B4%D9%8A](https://ar.wikipedia.org/wiki/%D9%84%D9%8A%D9%88%D9%86%D8%A7%D8%B1%D8%AF%D9%88_%D8%AF%D8%A7_%D9%81%D9%8A%D9%86%D8%B4%D9%8A)

<sup>١</sup>[https://www.fikrmag.com/article\\_details.php?article\\_id=297](https://www.fikrmag.com/article_details.php?article_id=297)

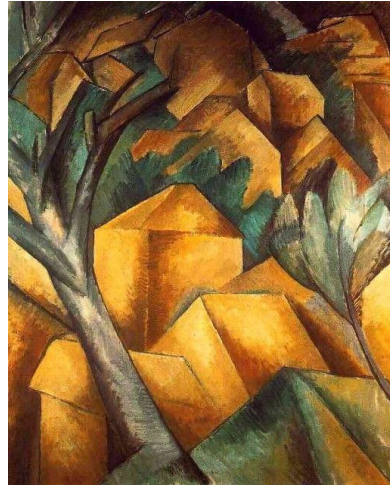
ونلاحظ هنا إهتمام الفنان بالخط والكتلة واللون والحجم وقد استخدم الفنان لونين وهما البنّي والأخضر حتى يجعل الرائي تركيزه كله منصب على اللوحة دون تشتيت ونلاحظ هنا دور الخط في تحديد الأشكال وجذب الإنتباه وإبراز الشكل فالخطوط مختلفة الأشكال والأطوال والسمك مما يساعد في خلق صراع داخلي بين الاشكال والأحجام الهندسية والتي بدورها تنتقل إلى المتلقى وتولد ذلك الصراع بداخله .



شكل (٤) لوحة "الحلم" للفنان بابلو بيكاسو

الفنى ومن هنا فإن حركة الخطوط وإختلاف سمكها تبعاً للضوء والظل وإنحناءات الأجسام فإنها تعبر عن مشاعر الفنان وأحاسيسه ومن خلال هذه الخطوط يستطيع الفنان أن يفرغ كل الشحنات والطاقت الموجودة بداخله .

وبالنظر إلى الطبيعة نلاحظ أن الطبيعة هي مصدر الإلهام الأول للفنان والمصمم حيث يعتبر الخط هو العنصر الرئيسي في لغة التشكيل وقد كان الفنانون قديماً يعلمون تلاميذهم الرسم بالخط أولاً ثم بعد إجادته يستخدمون اللون وإن للخط دوراً كبيراً في التعبير فله دوراً كبيراً في تشكيل الفراغ وتأكيدِه وخلق تناغم بصري وإتزان هرموني وعن طريق علاقة الخطوط داخل التصميم تستطيع أن تحصل على عدد لا نهائي من الإيقاعات والصراعات وإذا نظرنا إلى لوحة الفنان جورج براك (١٨٨٢-١٩٦٣) وهو أحد رواد الإتجاه التكعيبي وقد تأثر في صغره بأعمال مونيه والإنطباعيين إلى جانب أعمال فان جوخ وكميل كوره و غيرهم ثم تأثر بماتيس وفلامينك وفنانى المدرسة الوحشية وبعد ذلك طور أسلوب خاص به وإستخدم فيه الأشكال الهندسية وبدأت تجارب التكعيبية مع الفنان بابلو بيكاسو وبدا في إختزال الأشكال الطبيعية إلى أشكال هندسية وقد تميزت أعماله بالتجديد والإبتكار فكانت الألوان الواضحة والخطوط والمربعات فقام برسم مناظر طبيعية من قريته مستبدلاً الأشكال الطبيعية بأشكالاً هندسية مكعبة



1908م شكل (٣) ٤ (لوحة لمنظر طبيعي لجورج براك منزل فى إيسناك)

%D8%A7%D8%B3%D8%AA%D8%A7%D9%83-  
%D9%84%D8%A8%D8%B1%D8%A7%D9%83-  
%D8%AB%D9%88%D8%B1%D8%A9-  
%D9%81%D9%8A-  
%D8%A7%D9%84%D8%AA%D8%B9%D8%A8%D9%8  
A%D8%B1-  
%D8%A7%D9%84%D9%81%D9%86%D9%8A/%D9%8  
A%D9%88%D9%85%D9%8A%D8%A7%D8%AA-  
%D8%AB%D9%82%D8%A7%D9%81%D9%8A%D8%A  
9/%D8%AB%D9%82%D8%A7%D9%81%D8%A9

<https://archive.aawsat.com/details.asp?section=54&article=722556&issueno=12539#.Y5Svc4dBy3A>

<sup>٤</sup> <https://www.alkhaleej.ae/2022-07-03/%D9%85%D9%86%D8%A7%D8%B2%D9%84-%D9%81%D9%8A->





تمتد جذوره إلى فنون الشرق شكل (٥) ٦

لوحة سرايفو للفنان عمر النجدي صاحب الفكر والمذهب الفني الذي

متجددة لا تتنضب فالخط هو فن تجريدي بالإضافة إلى الألوان والضوء وهم أهم عوامل التصميم في الفراغات المعمارية وقد تميزت كل حضارة فنية برؤية مختلفة لدور الخط في التصميم ففي الإنسان القديم كان لا يعرف الكتابة أو القراءة لذلك كان يعبر عن مشاعره بالرسومات ومع التطور وظهور الكتابة والقراءة نجد الفنان في الحضارة المصرية القديمة يرسم الموضوعات بجانب الكتابات في شكل فني جمالي يروى لنا تفاصيل الحياة وأهم القوانين والعادات والتقاليد ويحكي لنا القصص عن العديد من الأشخاص ليبدون تاريخ أهم مرحلة بشرية وأكثر الحضارات تقدماً وتطوراً حتى عصرنا الحديث .

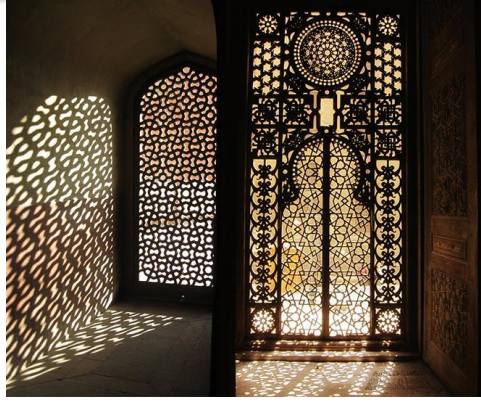
ونلاحظ هنا أهمية الخط وكيف عبر به الفنان عن مشاعره وما يخلج في نفسه تجاه هذه القضية كما أن للفنان العديد من اللوحات التي برز فيها دور الخط الفني بقوة مع اللون فكان هذا الفنان الشرقي يعبر عن شوقيته من خلال خطوطه الجريئة وإنفعالاته الفنية المتفردة وألوانه الشرقية البراقة التي عبر بها عن مجتمعا وشرقيتنا ونلاحظ أنه دائماً يستخدم الخطوط الصريحة ليغلف بها الأشكال التي إستقاها من روح الفن الإسلامي مع دراسة مستفيضة للمدارس الفنية كما أن له العديد من اللوحات إستخدم فيها الخط كعنصر رئيسي في العمل الفني .

### جمالية الخط وتأثيره في العمارة

الخط في العمارة الإسلامية  
وقد أستخدمت الزخارف الهندسية مع الخطوط مما أثرى الناحية التشكيلية للتصميم فالتألف بين الخط والزخارف واللون من أهم سمات الفنون الإسلامية مما جعل لها صياغتها المختلفة عن سائر الفنون فقد جرد الفن الإسلامي الطبيعة وحولها إلى مساحات هندسية زخرفية فيما يتماشى

إن إستخدام الخط في تصميم الفراغات الخارجية والداخلية للعمارة يمنحها الغنى والجمال حيث أن الخط يحمل إمكانيات زخرفية تميزه كعنصر من عناصر التصميم فالخط يجعل التصميم في العمارة يتغنى بتشكيل متفرد وإمكانيات جمالية

<https://www.elfann.com/news/show/1143887/%D8%A5%D8%AD%D8%AA%D9%81%D8%A7%D9%84-%D9%84%D9%84%D9%83%D8%B4%D9%81-%D8%A3%D8%A8%D8%B1%D8%B2-%D8%A7%D9%84%D8%A3%D8%B9%D9%85%D8%A7%D9%84%D9%81%D9%86%D9%8A%D8%A9-1%D9%83%D8%A9-%D8%A7%D9%84%D9%85%D8%B2%D8%A7%D8%A7-%D8%A7>



شكل (٦)<sup>٩</sup> صورة توضح جماليات فن الأريبيك وعلاقة الضوء والظل والتهوية وهي من أهم العناصر في استخدام هذا الفن بالإضافة إلى جماليات الأريبيك لأنه يكون لوحات رائعة من الخطوط الفنية حيث كان الفنان المسلم يتعد عن تصوير الكائنات الحية سواء في الواجهات أو التصوير أو المنسوجات

إن العمارة الإسلامية تزخر بالعديد من الأشكال والتي تحتوى على مفردات معمارية فريدة وغنية والتي تم استخدامها على نطاق واسع في العمارة لمعالجة الأسطح الداخلية والخارجية و القباب ..... وقد ارتبطت الخطوط العربية بالفنون الإسلامية بقوة وبخاصة في العمارة والنحت والوجهات والحرف اليدوية وإستخدمت في شتى أنواع العمارة سواء كانت دينية أو غير ذلك من الأضرحة والمنازل ..... وأستخدمت الخامات المختلفة في تنفيذ التصميمات مثل الزجاج والخشب والمعادن والأحجار الكريمة والسجاد. حيث إن لكل مبنى شخصية وهوية متفردة .

#### استخدام الخطوط في تشكيل العمارة حديثاً

مع تطور الخامات والتقنيات الفنية الحديثة استطاع الفنان أن يتعامل مع الواجهات والكتل المعمارية بصورة أكثر حرية فشاهدنا أعمال العديد من الفنانين المعماريين مثل

<sup>٩</sup> <https://alwafd.news/%D9%83%D8%A7%D9%86-%D8%B2%D9%85%D8%A7%D9%86/2373051-%D9%85%D9%86-%D8%B9%D8%A8%D9%82-%D8%A7%D9%84%D8%AA%D8%A7%D8%B1%D9%8A%D8%AE-%D8%A7%D9%84%D8%A3%D8%B1%D8%A7%D8%A8%D9%8A%D8%B3%D9%83-%D8%B3%D9%8A%D8%AF-%D8%A7%D9%84%D9%81%D9%86%D9%88%D9%86-%D8%A7%D9%84%D8%A5%D8%B3%D9%84%D8%A7%D9%85%D9%8A%D8%A9>

مع تعاليم الدين الإسلامي بالإبتعاد عن تصوير الإنسان والحيوانات .

وإنتشرت التكوينات الخطية في التصميمات الهندسية حيث نلاحظ التحوير في الزهور والنباتات وأشكال الأحرف وإختلاف المساحات والتي هي جزء من التصميم وتتكيف معه وترتبط بين الأشكال . كما نلاحظ أن الحروف العربية مرنة قابلة للتشكيل بأى شكل هندسى مما يساعد على إيجاد الكثير من الأشكال وقد إعتمدت العمارة على أسس هندسية كما يعتمد الخط على أسس هندسية وهذا التشابه ساهم في إيجاد تصميمات ذات ناحية جمالية ووظيفية والخط يعطى للتصميم في العمارة الحيوية في التشكيل الفنى والبساطة والوضوح لأن " الخط لسان اليد " فالخط هو اللغة التي تترجم بها اليد والنفس عن المشاعر والأحاسيس والفنان المسلم كان يهتم بالخطوط " إذ نجد الفنان المسلم يقوم بحسابها رياضياً وحسباً خالياً من الخذل أو الضعف أى التكافؤ بين الشكل والأرضية " <sup>٨</sup> .

ويعتبر الخط من أهم وسائل الفن التشكيلي وقد إعتد عليه الإنسان منذ العصر البدائي حتى الآن حيث إن للخط قوة تعبيرية حيث أن الفنان يستطيع أن يعبر به عن قوة الشكل ومدى تأثيره وتأثره به وذلك من خلال الخطوط التي يقوم برسمها والتي إستشعر قوتها من الطبيعة فالطبيعة حولنا تزخر بمختلف أشكال الخطوط التي أعطت للحياة جمالياتها فالخط يعبر عن الأشكال والتي تختلف فلا يوجد شكلان متماثلان في الطبيعة فالطبيعة غنية بالخطوط الإيقاعية وتختلف الخطوط في الطبيعة مثل النباتات و الأمواج والقواقع ..... وللخط عديد من الأشكال والأنماط كالخطوط التجريدية لأشكال النباتات والخطوط الهندسية المجردة المشتقة من الطبيعة فالطبيعة هي البيئة الخصبة التي تغذى الفنان وتثرى إبداعاته فكان لها جانب وظيفي بجانب الجانب الجمالي مثل فنون الأريبيك والذي إستخدم التظليل والبحث عن عنصر الضوء مع عنصر الستر وهو أن يسمح بدخول الهواء والضوء إلى المنزل ولكن لا يستطيع المشاة في الطريق رؤية ما في داخل المنزل .

<sup>٨</sup> جمالية الخط العربي وتأثيره على العمارة ص ١٥٤  
<sup>٩</sup> ثلاث رسائل لأبى حيان التوحيدى ص ٣٤

زها حديد هذه المصممة التي طوعت التصميمات والقواقع فالطبيعة هي العنصر الرئيسي الذي تستقى منه المعمارية وشكلتها كالصلصال بين يديها وإستخدمت تصميماتها مع مراعاة التهوية وتصميم الفراغات التي جماليات الخطوط التي إشتقتها من الأمواج والنباتات تتماشى مع طبيعة المكان .



شكل (٧) 'أشهر مركز حيدر علييف الذي تبلغ مساحته ٦١٩ ألف قدم مربع في باكو ، أذربيجان ، المغطى بالخرسانة المسلحة والبوليستر ، بواجهته المنحدرة من تصميم المعمارية زها حديد ٢٠١٢



إحدى تصميمات المعمارية زها حديد ونشاهد هنا جماليات الخطوط المنحنية ومدى تأثيرها الجمالي في نفس المتلقى

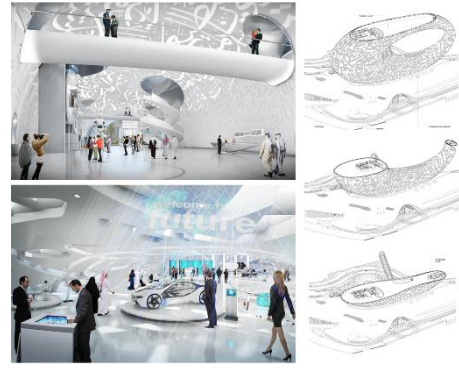
<sup>١</sup> <https://www.architecturaldigest.com/gallery/zaha-hadid-greatest-works-slideshow>





وقد غلف جدرانه كتابات باللغة العربية فهو تصميم مسيقي يعكس انظرة مختلفة للعمارة ويرمز التصميم الدائري إلى الحياة والإنسانية مع ظهور الفراغ المعبر عن المستقبل القادم وهو نظراً نحو الغد الأفضل بإذن الله سبحانه وتعالى

متحف المستقبل بإمارة دبي صممه المهندس المعماري شون كيلا وقد صمم هذا المتحف ليكون حلقة الوصل بين الماضي والحاضر بشكل جديد ومبتكر للمتحف فهو يختلف عن المتاحف التقليدية فقد استخدم في تصميمه أحدث التقنيات فهو مصنوع من الزجاج والفولاذ



تصميم المتحف من الداخل ونلاحظ التفرد في التصميم والدور الخطي في إظهار جماليات الحروف والفراغات



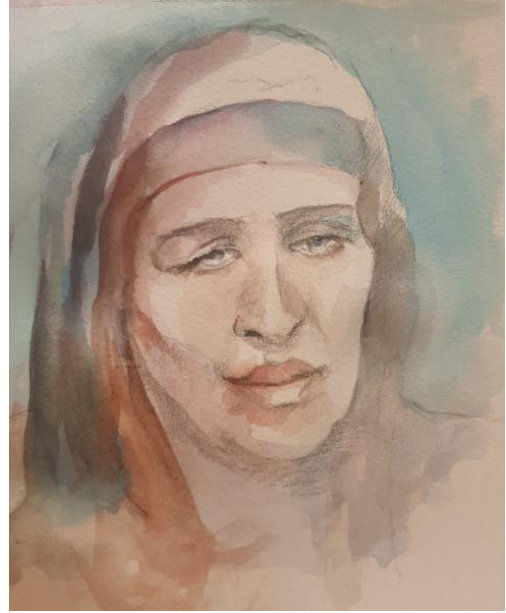
شكل (٨) مسجد المدينة التعليمية ، جزء من جامعة حمد بن خليفة في الدوحة ، قطر

<sup>١١</sup> <https://twitter.com/baytalfann/status/1580141876598157312>



شكل (٩) مسجد المجتمع السكني ، المملكة العربية السعودية في قاعة الصلاة الرئيسية ، يعد تغليف جدرانه وسقفه تفسيراً حديثاً لجدار شاشة عربي (مشربية) يضيء بالضوء الطبيعي من النوافذ والمنافذ لإضاءة السطوح على المساحة الحديثة وهو تجديد لشكل المسجد من الداخل وتصميم جديد ينبع من فكرة الأربيسك في الحضارة الإسلامية

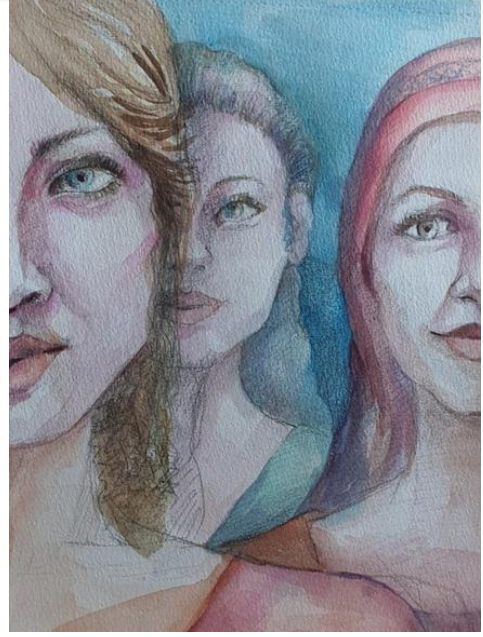
**تجارب فنية للباحثة في محاولة لإظهار دور الخط وأهمية الفنية :**



لوحة لسيدة شرقية /الالوان المائية/ أقلام الرصاص

<sup>١٢</sup> <https://twitter.com/baytalfann/status/1580141876598157312>





لوحة من الألوان المائية ومدى أهمية الخط المنحني في التعبير عن الشخصية الفنية



لوحة من الألوان المائية ويظهر هنا دور الخط بوضوح في التعبير عن العلاقات بين الشخصيات

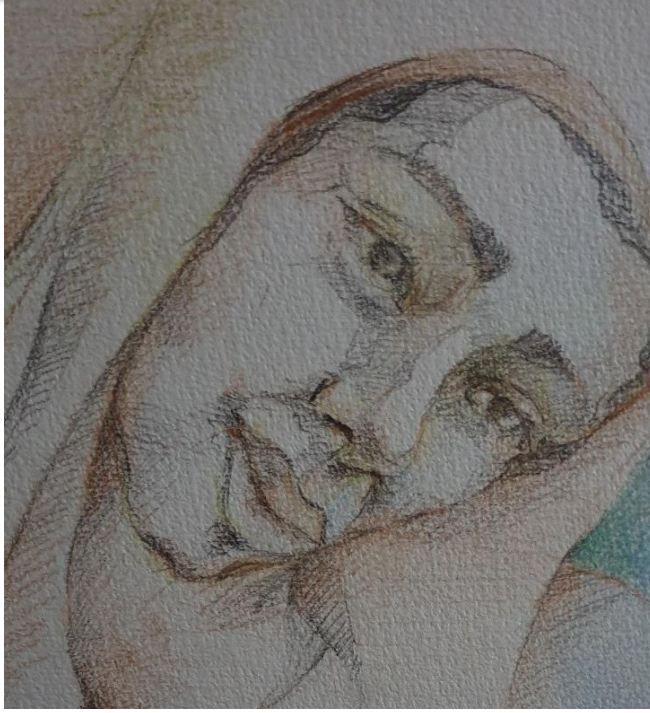


لوحتان بالألوان المائية والأقلام الرصاص تظهر مدى أهمية الخط في بناء الشخصية الفنية



لوحة بالألوان الأكريليك ودور الخط في التعبير عن الشخصية والنباتات





اقلام على الورق في محاولة للبحث عن الشخصية باستخدام الخط

### النتائج

العمارة والفنون وذلك لفهم مدى أهمية في  
تجميل العمارة والميادين العامة

### المراجع

١. أميره حلمى مطر: مدخل إلى علم الجمال  
وفلسفة الفن : طبعة دار التنوير ٢٠١٣  
/القاهرة/مصر
٢. د. سمير غنوم : جمالية الخط العربى وتأثيره فى  
العمارة وإغناء الفراغ الداخلى : مجلة دمشق  
للعلوم الهندسية : المجلد الثلاثون العدد الثانى :  
٢٠١٤ ص ١٥٤
٣. ثلاث رسائل لأبى حيان التوحيدى عنى بتحقيقها  
ونشرها الدكتور إبراهيم الكيلانى :دمشق ١٩٥١  
المعهد الفرنسى بدمشق : الدراسات العربية
٤. اسماعيل شوقى :الفن والتصميم/ مطبعة  
العمرانية/ القاهرة /الطبعة الثانية ١٩٩٨
٥. عفيفي يهنسى " فنون العمارة الاسلامية و  
خصائصها فى منهاج التدريس " منشورات  
المنظمة الإسلامية للتربية و العلوم و الثقافة -  
٢٠٠٣
٦. على رأفت ، ثلاثية الابداع المعمارى "الابداع  
المادى فى العمارة " – البيئية والفراغ ، مركز  
ابحاث انتركونسلت ،

- ضرورة الإهتمام بالخط ودوره فى التصميم  
البنائى والتشكيلى فى ظل الإحتياج إلى  
تصميمات بيئية تتماشى مع الطبيعة وتساعد  
المتلقى على الراحة والهدوء والشعور بالجمال  
والتناسق مع البيئة
- الإهتمام بإستخدام التقنيات الحديثة فى التصميم  
ومعرفة كل ما هو جديد ومتطور
- الإستفادة بدور الخط فى العمارة التصميمية بما  
يتلائم مع التقنيات فى العصر الحديث

### التوصيات

- الإهتمام بتدريس الخطوط وأنواعها وتشجيع  
الناحية الإبتكارية لهذا النوع من الفنون فى  
المدارس والجامعات
- ضرورة إستخدام الخطوط العربية فى العمارة  
وذلك لحفاظ على الهوية والحضارة الإسلامية
- عمل دراسات مستمرة حول الخط ودوره فى  
التصميم الفنى لكى يستفيد الطلاب والفنانين
- إقامة الفاعليات والورش الفنية بكليات الفنون  
لتدريب الطلاب على أهمية الخط ودوره فى



Trdine 9, 51000 Rijeka, Janeza

٩٩٦.١

Croatiazyavuz

<https://al-ain.com/article/zaha-13>

hadid-architect-iraq-britain

<https://www.edarabia.com/ar/4-14>

%D9%85%D9%86-

%D8%A3%D8%B1%D9%88%D8

%B9-

%D8%A7%D9%84%D8%AA%D8

%B5%D9%85%D9%8A%D9%85

%D8%A7%D8%AA-

%D8%A7%D9%84%D9%85%D8

%B9%D9%85%D8%A7%D8%B1

%D9%8A%D8%A9-

%D9%84%D8%B2%D9%87%D8

%A7-

%D8%AD%D8%AF%D9%8A%D

8%AF/

<https://twitter.com/baytalfann/status-15>

/1580141876598157312

[https://www.fikrmag.com/article\\_de-16](https://www.fikrmag.com/article_de-16)

tails.php?article\_id=297

<https://ar.wikipedia.org/wiki/%D9%-17>

84%D9%8A%D9%88%D9%86%D

8%A7%D8%B1%D8%AF%D9%8

8\_%D8%AF%D8%A7\_%D9%81%

D9%8A%D9%86%D8%B4%D9%

8A

<https://archive.aawsat.com/details.a-18>

sp?section=54&article=722556&iss

ueno=12539#.Y5Svc4dBy3A

١١-٧- عبد الغنى ألفت سليمان حلوه. منهجية

التصميم المعماري و العمارة المستقبلية :، دكتوراه ،

هندسة المطرية ، حلوان ، ٢٠٠٦

٨- ثروت عكاشة: الفن و الحياه، دار الشروق

٢٠٠٢

٩- محمود البسيوني – الفن في القرن العشرين –

الهيئة المصرية العامة للكتاب – ٢٠٠

١٠- علاء أحمد كامل أحمد / شادى سيف الدين سيد

محمد /جماليات حروف الخط العربي وتوظيفها في

تصميم أقمشة ملابس السيدات المطبوعة والمطرزة/

المجلد ٩، العدد ٤، أكتوبر ٢٠٢٢، الصفحة-87

Journal of Applied Art and /107

Science - International Periodical

Scientific Peer Reviewed - Issued By

Faculty of Applied Arts - Damietta

Univ. – Egypt

١١-ياسر علي معبد فرغلي / نوران محمد فتحي

الشهاوى أحمد كمال الدين رضوان / زخارف

العمارة الإسلامية كأحد روافد منهجية

الأورناماتيكس / المجلد ٦، العدد ٣ - الرقم المسلسل

للعدد ٣ يوليو ٢٠١٩ الصفحة ٣٣-٤٧

Journal of Applied Art and Science - International

Periodical Scientific Peer Reviewed -

Issued By Faculty of Applied Arts -

Damietta Univ. – Egypt

١٢- Advances in Landscape

Architecture Edited by Murat

---

### **Abstract**

The line has played a major role throughout the ages. Beginning with the emergence of life, the man began to express his feelings towards nature by drawing a set of lines through which he expressed himself and his feelings, whether it was awe, fear, or love towards nature.

Many artists throughout the ages consider calligraphy the basis of all arts. Expression by calligraphy was at the beginning of man expressing his innermost feelings and emotions, so his lines came to be characterized by, spontaneity and instinct on the walls of caves.

Nature enjoys diversity in the forms of lines that the artist can feel through his feelings. In nature, the role of the line appears in the bends of plants, the bodies of animals, and the movement of water, waves, and clouds, which prompted artists through different schools of art to study the line and its diversity of methods of expression according to the artist's study, his life, and his environment. And artistic personalities, such as Pablo Picasso, Van Gogh, Omar Al-Najdi, and Matisse, used many methods for the forms of lines in their art, so they created. Therefore, the designer must pay attention to the line and recognize its importance and characteristics in the artistic formation throughout the ages and art schools.

**Keywords: art schools - calligraphy forms - art formation**