

الاستفادة من القيم الجمالية لزخارف بيت
الرفاعي لإثراء الثوب الرجالي السعودي
من خلال دمج تقنيتي الليزر والتطريز
الآلي لتحقيق مبادئ الاستدامة



د. مشاعل علي صالح الفائز

أستاذ مساعد - قسم تصميم الأزياء - كلية
التصاميم - جامعة القصيم

المجلة العلمية المحكمة لدراسات وبحوث التربية النوعية

المجلد العاشر - العدد الأول - مسلسل العدد (٢٣) - يناير ٢٠٢٤م

رقم الإيداع بدار الكتب ٢٤٢٧٤ لسنة ٢٠١٦

ISSN-Print: 2356-8690 ISSN-Online: 2974-4423

موقع المجلة عبر بنك المعرفة المصري <https://jsezu.journals.ekb.eg>

البريد الإلكتروني للمجلة E-mail JSROSE@foe.zu.edu.eg

الاستفادة من القيم الجمالية لزخارف بيت الرفاعي لإثراء الثوب الرجالي السعودي من خلال دمج تقنيتي الليزر والتطريز الآلي لتحقيق مبادئ الاستدامة د. مشاعل علي صالح الفائز

أستاذ مساعد - قسم تصميم الأزياء - كلية التصميم - جامعة القصيم

مستخلص البحث:

هدف البحث الى دراسة زخارف بيت الرفاعي بجزيرة فرسان ، والاستفادة منها في إثراء الثوب الرجالي السعودي بزخارف منفذة باستخدام الجلود المستدامة وتقنية الليزر مع التطريز الآلي وإعطائه قيمة فنية تراثية هادفة، حيث تميزت زخارف بيت الرفاعي بالأصالة والشمولية ذات الإرث العريق، إذ تعتمد في تكوين مفرداتها على العناصر الطبيعية والهندسية ذات النسق الهندسي المتقن، وقد تم توظيفها بتشكيلات معاصرة على الثوب الرجالي السعودي باستخدام الجلود المستدامة وتقنية الليزر مع التطريز الآلي، بالإضافة الى قياس اراء كلا من المتخصصين والمستهلكين في التصميمات المستلهمة والمتمثلة في عدد (١٥) تصميم، بالإضافة الى تنفيذ مختارات منها والتي حصلت على أعلى النتائج من قبل عينتي البحث، والتعرف على اراء كلا من المتخصصين والمستهلكين في التصميمات المنفذة والمتمثلة في ثلاث تصميمات، وقد اتبع البحث المنهج الوصفي لقياس استطلاع اراء كل من المتخصصين والمستهلكين في التصميمات المقترحة، مع التطبيق لمختارات من التصميمات.

الكلمات المفتاحية: بيت الرفاعي، الثوب الرجالي السعودي، تقنية الليزر، الاستدامة.

Abstract:

This research aims to study the decorations of Al-Rifai House on Farasan Island, and to use them in enriching Saudi men's thobe with decorations implemented using sustainable leather and laser technology with automatic embroidery, and to give it a purposeful artistic heritage value, as the decorations of Al-Rifai House were characterized by originality and comprehensiveness with an ancient heritage. Those decorations relied in forming its components on natural and geometric elements with the perfect geometric pattern that have been used in the contemporary formations on Saudi men's thobe by using sustainable leather and laser technology with automatic embroidery. The opinions of both specialists and consumers have been measured regarding the inspired designs, represented by a number of (15) designs, in addition to implementing some selections of them which obtained the highest estimation by the two research samples, and polling the opinions of both specialists and consumers regarding the implemented designs, which are represented in three selected designs.

The research used the descriptive methodology to measure and survey the opinions of both specialists and consumers regarding the proposed designs, with the implementation of a selection of designs thereof.

Keywords: Al-Rifai House, Saudi Men's Thobe, Integrating Laser, sustainability

مقدمة:

تتضمن الفنون الزخرفية التراثية قيماً جمالية ذات تراث عريق وامتداد لتاريخ طويل، كما أنها مصدر هام من المصادر الثقافية لتراث المملكة العربية السعودية؛ حيث تتميز بتراث زاخر يمتد في مختلف أنحاء المملكة ليؤكد هويتها وأصالتها بما تحمله من تاريخ وتراث معماري غني بتراث أصيل منتشر في مختلف مناطقها؛ تجمعها وحدة طابع تراثي يعكس جوانب حضارية من تاريخ الأمة، وتبرز الموروث في جوانب عديدة أهمها الجانب الحضاري والعلمي والثقافي. (محسن القرني، ٢٠١٩، ٣)

تقع منطقة جازان في الركن الجنوبي الغربي من المملكة العربية السعودية، وترتبط إدارياً مع المنطقة مجموعة كبيرة من الجزر التي تقع غربي المنطقة في البحر الأحمر ولعل أهمها وأشهرها جزيرة فرسان، تتميز جزيرة فرسان بأهمية كبيرة من الناحية التاريخية والحضارية، حيث تحتوي العديد من المواقع الأثرية التي تعود إلى فترات فنية مختلفة، إذ يُعد بيت الرفاعي من أهم مراحل الازدهار التي شهدتها جزيرة فرسان. (أحمد الزيلعي، ٢٠٠٣، ٣٢)

يعتمد بيت الرفاعي في بنائه على الأحجار ومواد خام محلية، أما من الناحية الفنية اشتمل البيت على مجموعة زخارف ذات الكثافة العالية والتي تميزت بالأصالة والشمولية ذات الإرث العريق، وتتنوع ما بين الزخارف النباتية والأشكال الهندسية والرمزية والكتابية، واعتمدت في تكوينها على التكرارات المستمرة بالأسلوب الغائر، كما ارتبطت الزخارف النباتية بالنسق الهندسي في صياغة الوحدة الزخرفية، نفذت الزخارف على العناصر المعمارية لبيت الرفاعي بأشكال متنوعة شملت: (الواجهات والمداخل، العقد المدبب، العقود المفصصة، البراطم الخشبية) وتميزت بالدقة والابتكار والذوق الرفيع. (سعد الراشد، ١٩٩٩، ٢١٢) (محمد الحداد، ٢٠٠٨، ٩٤-٩٥)

يعد الثوب الرجالي من أهم وأكثر القطع الملابس استهلاكاً، لما له من أهمية خاصة في حياة رجال المجتمع السعودي، حيث أنه من المنتجات الملابس التي لها بعد تاريخي حيث ظهر في فترات مختلفة وهو مطلوب للمستهلكين الرجال بصفة دائمة، مما يجعله من المنتجات التي يطلبها سوق العمل باستمرار، ويتوقف في صناعة الثوب الرجالي عوامل مختلفة منها ما هو اقتصادي ومنها ما هو مرتبط ارتباطاً وثيقاً بالأسلوب المتبع في الإنتاج، لذلك تعد صناعة الثوب الرجالي من الصناعات التي نالت اهتمام كبير من المنتجين. (حازم عبد الفتاح؛ وآخرون، ٢٠١٧، ٨٠)

يؤدي مصممي الملابس في الموضة المستدامة دوراً صعباً ومعقداً لتحقيق التوازن بين رغبات المستهلك، والنواحي الوظيفية والجمالية بتصميم الملابس المستدامة منذ وضع الفكرة التصميمية للملبس، اختيار الأقمشة، والألوان، وتقنيات تنفيذ التصميم بمواصفات فنية وتكنولوجية حديثة تتماشى مع متطلبات الاستدامة، لذا يجب على المصمم أن يكون لديه إدراك معرفي عميق للاستخدام الأمثل للخامات وتقنين النفايات الناتجة منها. (Wanders, A. 2010,p78) يتجه العالم في الآونة الأخيرة لاستغلال جميع المخلفات، وذلك من أجل زيادة العائد الاقتصادي وتقليل كمية الفاقد من المواد الخام، ويمكن الاستفادة من مخلفات الأقمشة والأنسجة في تنفيذ منتجات فنية وإبداعية من خلال أساليب وتقنيات مختلفة لاستغلال البقايا والمخلفات منها مخلفات عملية القص. (عزة سرحان، ٢٠٠٠، ٣٤٩)

وتعتبر الجلود الصناعية من الخامات المتميزة في التشكيل الفني والزخرفة لما له من قابلية للتكوين بصور متعددة بالإضافة إلى تعدد التقنيات القابلة للتطبيق عليه؛ ويمكن للتصنيع غير المركزي للموارد الثانوية المستعملة ان ينتج صناعات ووظائف جديدة وهذا يتيح للمجتمع حل مشكلات البقايا والنفايات من الجلود الصناعية دون مخاطر. (هدى التركي، ٢٠١٢، ٣٢٩)

ونظراً لأهمية وثراء الزخارف التراثية اتجهت بعض الدراسات السابقة إلى توظيفها باستخدام أساليب مستحدثة ذات طابع يتسم بالأصالة والحدائثة والرقعة والجمال مثل: دراسة (رانيا احمد، سناء شاهين، ٢٠٢٢) والتي هدفت إلى: تصميم قلائد مبتكرة من الزخارف النوبية تسهم في تحقيق استدامة الأزياء النسائية، والتعرف على آراء كلا من المتخصصين والمستهلكين في المقترحات التصميمية للقلائد المبتكرة من الزخارف النوبية، دراسة (مشاعل الفائز، ٢٠٢٢) والتي هدفت إلى: تحديد النظم البنائية للوحدات الزخرفية التراثية بمنطقة "نجد"، بالإضافة إلى ابتكار تصميمات لملابس السهرة النسائية المطرزة بأسلوب ثلاثي الأبعاد باستخدام النظم البنائية للوحدات الزخرفية التراثية بمنطقة "نجد"، دراسة (سكر العتيبي، ٢٠١٧) والتي هدفت إلى: دراسة انواع الزخارف بمنطقة عسير وأساليب تكوينها الزخرفي، والتعرف على أشهر مصممي الأزياء العرب المتأثرين بالوحدات الزخرفية المستمدة من التراث الشعبي في تصميم الجلابيات، دراسة (مشاعل الفائز، ٢٠١٦) والتي هدفت إلى: التعرف على الخصائص الفنية المميزة لتراث نسج السدو بالمملكة العربية السعودية بمنطقة القصيم، واستحداث تصميمات زخرفية لملابس فترتي (الصباح، وبعد الظهر)، تصلح للنساء السعوديات المستوحاة من تراث النسج السعودي بمنطقة القصيم، دراسة (علي زلط وآخرون، ٢٠١٣) والتي هدفت إلى: ابتكار تصميمات زخرفية جديدة تصلح لأزياء الأطفال في مرحلة الطفولة المتأخرة من (٩: ١٢) عام تعتمد في جوهرها على

وحدات زخرفية مقتبسة من الفن الإسلامي، وإبراز أهمية الفنون الإسلامية والاستفادة منها في تصميم الأزياء باستخدام الحاسب الآلي في استحداث تصميمات مستوحاة من الفنون الإسلامية، هذا بالإضافة إلى اتجاه بعض الدراسات المختلفة التي تناولت بالاشتقاق محاور البحث التالية "الثوب الرجالي، الاستدامة، تقنية الليزر"، وقد تمثلت في دراسة (رانيا دعيبس؛ ومها المسعودي، ٢٠٢٣) والتي هدفت إلى: إنتاج ملابس صوفية مستدامة داخل مصانع الملابس بالمنطقة الشمالية بالمملكة لكلا من "المشوح، الثوب الرجالي" تحقق كلا الجانبين الجمالي والوظيفي، دراسة (عماد الدين جوهر؛ ومها الزهراني، ٢٠٢٢) والتي هدفت إلى: حل مشكلة إهدار الوقت عن طريق إعادة ترتيب العمليات داخل خط الإنتاج في مصانع الثوب الرجالي، وتحسين إنتاجية العامل بخط الإنتاج، وحساب الزيادة الإنتاجية نتيجة استخدام التوازن في تصميم خط الإنتاج، ودراسة (عماد جوهر؛ ومها الزهراني، ٢٠٢١) والتي هدفت إلى: تحديد تقنيات استراتيجية التصنيع الرشيق المرتبطة بتحسين العملية الإنتاجية في مصانع الثوب الرجالي، ومعرفة المتطلبات الأساسية اللازمة لتطبيق استراتيجية التصنيع الرشيق في مصانع الثوب، فضلا عن قياس مدى تطبيق عناصر استراتيجية التصنيع الرشيق في مصانع الثوب الرجالي، دراسة (هالة العلمي، ٢٠٢١) والتي هدفت إلى: التعرف على كيفية استغلال القطع المستهلكة في عمل منتجات أخرى جديدة، وربط البحث العلمي بخدمة المجتمع، ونشر ثقافة التنمية المستدامة، وتوضيح العلاقة بين إعادة التدوير والتنمية المستدامة، دراسة (حصاة الفهيد، ٢٠٢٣) والتي هدفت إلى: التعرف على التقنيات الإبداعية لتوليف الأقمشة المستخدمة في التصميم على المانيكان، وتحديد الطرق اللازمة للاستفادة من بقايا عملية القص بالمشاغل في تعزيز التنمية المستدامة، دراسة (محمد البديري، وآخرون، ٢٠٢٠) هدفت إلى: الحصول على نمر خيوط أكثر دقة من خلال خلط المفروم من القطن (المعاد تدويره) مع بولي أستر بنسب متفاوتة، وإنتاج منتجات ملابس تناسب الأغراض الوظيفية المحددة لها، دراسة (سحر زغلول، ٢٠٢٠) والتي هدفت إلى: التعرف على مصادر بقايا الأقمشة بمنطقة القصيم، والتي يمكن استخدامها في تصميم ملابس الأطفال، بالإضافة إلى وضع تصميمات للأطفال (بنات) في مرحلة الطفولة المتوسطة تصلح للفترة الصباحية منفذة من بقايا أقمشة المشاغل ومستلهمة من لوحات فنانة المدرسة التكعيبية بأسلوب التصميم بالاسكتش لمجال المشروعات الصغيرة، ودراسة آراء كلاً من "المتخصصين، المنتجين، المستهلكين (الأمهات)" في التصميمات المقترحة وتنفيذ بعض من التصميمات المقترحة لمجال المشروعات الصغيرة، دراسة (فاطمة مدين، ٢٠٢٢) والتي هدفت إلى: تصميم أشرطة زخرفية مستوحاة زخارفها من فن الآرت نوفو باستخدام الدمج بين تكنولوجيا القص بالليزر وتأثيرات الطباعة اليدوية، وذلك لإثراء القيم الجمالية لملابس السهرة للنساء، دراسة

(اسمهان النجار، وآخرون، ٢٠٢٢) والتي هدفت إلى: الاستفادة من إمكانية شعاع الليزر في مجال ملابس الأطفال، ورفع القيمة الجمالية لبعض ملابس الأطفال كنوع من التقنيات الفنية عالية الدقة من استخدام شعاع الليزر، إلى جانب المساهمة في توظيف أسلوب التفريغ في ملابس الأطفال لرفع القيمة الجمالية، دراسة (وفاء عطية، ٢٠١٨) والتي هدفت إلى: الاستفادة من شعاع الليزر (التكنولوجيا الحديثة) في مجال ملابس الأطفال والقيمة الجمالية لبعض ملابس الأطفال من خلال توظيف الليزر تقنية.

ومن خلال العرض السابق للدراسات السابقة التي تناولت بالاشتقاق عناصر البحث وجد ان هناك ندرة في الدراسات التي تهتم بمجال التصميمات الزخرفية للأثواب الرجالية السعودية والتي يرجع مصدرها إلى التراث السعودي، ووفقاً لرؤية المملكة ٢٠٣٠، باعتبار أن الثقافة مكوناً رئيسياً في برنامج تحسين جودة حياة المواطنين والمقيمين، ويتمحور عمل الحكومة حول انتقال المملكة نحو مستقبل أكثر حداثة واستدامة مع الحفاظ في الوقت نفسه على إرثها الحضاري، اتجهت الباحثة إلى الاستفادة من القيم الجمالية لزخارف بيت الرفاعي بجزيرة فرسان لبناء وطرح منتجات ذات قيمة تراثية وفنية زخرفية عالية، عن طريق استخدام الجلود المستدامة المتبقية من مخلفات مصانع الجلود وتنفيذها برؤية حديثة باستخدام تقنية الليزر والتطريز الآلي، بتصميم عالي الجودة والتميز والفرادة، كما يعزز فكرة الجذب لمنتجات الاثواب الرجالية السعودية لدى المستهلكين.

مشكلة البحث:

يمكن صياغة مشكلة البحث في التساؤلات التالية:

1. ما إمكانية الاستفادة من زخارف بيت الرفاعي في إثراء الثوب الرجالي السعودي باستخدام الجلود المستدامة وتقنية الليزر مع التطريز الآلي؟
2. ما آراء المتخصصين في التصميمات المقترحة؟
3. ما آراء المستهلكين في التصميمات المقترحة؟
4. ما إمكانية تنفيذ مختارات من التصميمات المقترحة والتي حصلت على أعلى النتائج من قبل عينتي البحث؟
5. ما آراء كلا من المتخصصين والمستهلكين في التصميمات المنفذة؟

أهداف البحث:

1. الاستفادة من زخارف بيت الرفاعي في إثراء الثوب الرجالي السعودي باستخدام الجلود المستدامة وتقنية الليزر مع التطريز الآلي.
2. قياس آراء المتخصصين في التصميمات المقترحة.

3. قياس آراء المستهلكين في التصميمات المقترحة.

4. تنفيذ مختارات من التصميمات المقترحة، والتي حصلت على أعلى النتائج.

5. التعرف على آراء كلا من المتخصصين والمستهلكين في التصميمات المنفذة.

أهمية البحث:

1. إبراز القيمة الجمالية للأثواب الرجالية السعودية برؤية تراثية هادفة، ليشكل جزءاً لا يتجزأ من نسيجها التاريخي والاجتماعي والحضاري، بالإضافة إلى الاعتزاز بالقيم التاريخية لدى الأجيال القادمة.

2. المساهمة في تحقيق الاستدامة والتنوع بصناعة الملابس السعودية من خلال خامات الجلود الصناعية المهذرة بالمصانع.

مصطلحات البحث:

القيم الجمالية Aesthetic values:

مجموعة من العلاقات التصميمية، والتي تثير لدى المتلقي انطباعات حسية تقترن بالمتعة والتأمل والإدراك السليم للمعاني الضمنية في العمل التصميمي مما يولد لديه الاستمتاع واللذة برؤية الشعار المتحرك فلا قيمة جمالية للشيء إذا لم يولد اللذة في النفس. (علاء الدين منصور، ٢٠١٤، ١٢٩)

الزخارف Pattern:

كلمة pattern في قاموس المورد تعني رسم، نموذج، نمط، شكل، نقش، تصميم، فني، أما في قاموس ويبستر Webster تعني علاقة بنائية ناتجة عن تجمع أكثر من مفردة أو عنصر تشكيلي، وهي تعني هنا "التصميم" في أو على القماش بالأساليب المتنوعة من نسيج أو طباعة أو تطريز أو أي إضافة زخرفية أخرى. (عبد العزيز جودة؛ وآخرون، ٢٠٠٤، ٣٠)

تكوين الزخارف من الناحية التصميمية تعني "تنظيم الخطوط والفراغات والأشكال والملابس والألوان في أو على الأقمشة"، والزخارف على الأقمشة تتكون من مجموعات من الوحدات Motifs مرتبة بأسلوب وترتيب معين. (إسماعيل شوقي، ٢٠١٠، ٤٣)

بيت الرفاعي Alrifai House:

أحد المواقع الأثرية في جزيرة فرسان بمنطقة جازان جنوب المملكة العربية السعودية، تحيط به المباني من جميع الجهات، شيده أحمد المنور الرفاعي سنة ١٣٤١هـ - ١٩٢٢م وسط جزيرة فرسان وكان أحد تجار اللؤلؤ فيها، حيث كانت جزر فرسان موطناً لتجار اللؤلؤ على ساحل الخليج العربي، صورة (١). (سعد الراشد؛ وآخرون، ٢٠٠٣، ٣٢)

بُني هذا البيت من الحجر المشذب، وتعتبر بوابته الرئيسية الموجودة في جهته الغربية هي الأبرز من الناحية الجمالية، يعقدها المدبب المزخرف بأشكال هندسية بديعة، وفي جهة الساحة الجنوبية يوجد مجلس ارتفاعه من الخارج حوالي ستة أمتار تقريباً، وللمجلس نافذتان تفتح على الساحة الداخلية زخرفت بأشكال هندسية ونباتية غائرة على شكل أشرطة وأفاريز نفذت بالجص وعلى الشبابيك أقواس وعقود زخرفية غائرة وأعلى الباب كُتبت آيات من القرآن الكريم، ويوجد أعلى الباب من الداخل عقد مقوس نقش داخله تاريخ الانشاء ١٣٤١هـ، واسمي معلمي التشييد وهما الشيخ علي حسين بدر ومحمد مكي محرم، كما أن الشبابيك العلوية الصغيرة الموجودة أعلى الإفريز الكتابي نفذت بالجص والزجاج الملون المستورد، أما سقف المجلس فمن الخشب المنقوش بزخارف هندسية ملونة، ويقع المجلس وملحقاته في الجهة الغربية مع مصطبة (دكه) للجلوس، أما في الجهة الشمالية الشرقية فيوجد الحمام وهو المكان المخصص للاستحمام عليه قبة وفي جدار المجلس الغربي باب يؤدي إلى ساحة صغيرة تحوي غرفتين اليمنى استخدمت للتخزين، واليسرى استخدمت كمكان تبريد المياه. (محمد الشواطي، ٢٠١١، ١٤٢)

العناصر المعمارية التي تميز بها البيت تمثلت في الواجهات والمداخل التي تضم نوعين من العقود وهما: (العقد المدبب الذي يتوج فتحة باب المدخل الرئيسي لواجهة البيت، والعقد المفصص والذي يتوج واجهة المجلس بالبيت)، صورة (٢). واستخدمت الاسقف الخشبية في البيت الأثري ويطلق عليها "البراطيم الخشبية" عبارة عن كتل خشبية ممتدة بين طرفي السقف وهو ما يعبر عنه بجواجز السقف وتغلف هذه البراطيم بالتلوين وتتحصر فيما بينها مساحات غائرة مستطيلة ومربعة تعرف بالمربوعات وتغلف بالنقوش الزخرفية المتنوعة، صورة (٣). (محمد الحداد، ٢٠٠٨، ٩٥).



صورة (٣)

أسقف وجدران بيت الرفاعي من الداخل
www.moc.gov.sa



صورة (٢)

واجهات ومداخل بيت الرفاعي
https://www.safarway.com



صورة (١)

بيت الرفاعي
https://www.alarabiya.net

العناصر الزخرفية بالبيت نفذت الزخارف الجصية على واجهة المجلس البيت والعقد الموجود في المدخل الرئيسي وتشتمل هذه الزخارف على:

- الزخارف النباتية: يتميز أسلوب نقش الزخارف النباتية بأنه محلي وتشتمل على "ورود ثلاثية البتلات، وورود خماسية البتلات، وفروع نباتية ملتفة"، صورة (٤)

- **الزخارف الهندسية:** زخارف على هيئة أشرطة وأفاريز نفذت بالجص، وتشتمل على الخطوط "المستقيمة، المنكسرة، المتموجة، المائلة، المنحنية"، أما الأشكال اشتملت على "الدائرة، المعين، المربع، الشكل الثماني". (فيان النعيمي، ٢٠١٢، ١٣٢)
- **الزخارف الكتابية والرمزية:** تحتوي واجهة المجلس لبيت الرفاعي على كتابات من الآيات القرآنية الكريمة، تبدأ بالبسملة وبداية سورة الفتح وآية الكرسي وعدد من آيات القرآن الكريم ولفظ الجلالة الله، صور (٥، ٦) بالإضافة الى مجموعة من ابیات الشعر. (محمد الشواطي، ٢٠١١، ١٣٨)



صورة (٦)
الزخارف الكتابية والرمزية
www.moc.gov.sa



صورة (٥)
الزخارف الهندسية على جدران بيت الرفاعي
https://www.flickr.com



صورة (٤)
الزخارف النباتية على جدران بيت الرفاعي
https://www.alarabiya.net

الثوب الرجالي السعودي Saudi men's dress

زي فضفاض يرتديه الرجال في معظم البلاد العربية يصل طوله إلى الكعبين وله أكمام طويلة، صورة (٧).

ينقسم الثوب الرجالي إلى أربعة أجزاء رئيسية هي:

أ- **البدنة:** القطعة الموجودة في المنطقة الوسطى الأمامية والخلفية للثوب وكل منها عبارة عن قطعة مستطيلة الشكل يمثل عرضها عرض الأكتاف وطولها من الكتف حتى الكعب.



صورة (٧)
الثوب الرجالي السعودي
https://rahalfiber.com

ب- **البنيقة:** قطعة على شكل شبه منحرف توجد على جانبي البدنة لإعطاء الثوب الاتساع اللازم، وتبدأ من تحت الإبط حتى نهاية الثوب.

ج- **التخراصة:** قطعة الإبط، وهي عبارة عن قطعة صغيرة على شكل شبه منحرف قريب من الشكل المربع تتركب في منطقة الإبط وهي الوصلة بين الكم والبنيقة والبدنه.

(مجدة سليم؛ حنان الأشقر، ٢٠١٨، ٤٢) (مها الزهراني؛ عماد الدين جوهر، ٢٠٢١، ١٩٨)

د- **الكم:** غطاء الذراع ويبدأ من الكتف باتساع مناسب حتى الرسغ ويتصل بواسطة التخراصة. (زينب فرغلي، ٢٠٠٦، ٢٠)

الجلود الصناعية **Leather sustainability**:

جلود مصنوعة من مواد شمعية وراتنجية ولدائن ومواد عضوية مختلفة. (ريهام بيسيوني، ٢٠١٦، ٣٣٦)

يعرف بأنه قماش مغطى بطبقة بلاستيكية من مادة الفينيل (P.V.C) أو مادة عديدة اليوريثان (P.U)، وتختلف أنواع الجلد الصناعي تبعاً لنوع القماش المستخدم في الطبقة السفلية وطريقة إنتاجه صناعياً وطرق تجهيزه. (وسام ابراهيم؛ سحر حربي، ٢٠١١، ١٨٤)

الاستدامة **sustainability**:

تعرف الاستدامة والمعروفة أيضاً باسم التنمية المستدامة من جانب لجنة الأمم المتحدة العالمية للبيئة والتنمية بأنها القدرة على تلبية الاحتياجات الحالية دون المساس بقدرة الأجيال المقبلة لتلبية احتياجاتهم الخاصة، وأنها تلبية احتياجات المستهلكين دون المساس بقدرتهم على تلبية احتياجاتهم في المستقبل، والغرض من الاستدامة هو الحماية والتعزيز والمحافظة على الموارد الطبيعية والبشرية لضمان مستقبل البشرية والطبيعة. (شيرين محمد، ٢٠١٧، ٦٧)

رؤية كاملة لكيفية منع استنزاف الموارد وحماية البيئة للحفاظ على العالم والأنظمة الطبيعية مع تلبية احتياجات المستهلك، وبالتالي فإن مفهوم الاستدامة لا يرتبط فقط بالقضايا الاجتماعية والاقتصادية. (رانيا أحمد؛ سناء شاهين، ٢٠٢٠، ٢٣٦)

استمرار التفاعل بين المجتمع والنظام البيئي للوصول بمستقبل الانسان إلى الاهتمام والمحافظة على البيئة والمجتمع لسد احتياجات للأخريين حاضراً ومستقبلاً. (دعاء جودة؛ وآخرون، ٢٠١٩، ٥٨٠)

الأزياء المستدامة:

الأزياء البيئية التي تعتمد على كيفية الحفاظ على العلاقة بين البيئة والأزياء مع تلبية احتياجات المستهلكين، وتكمن مسؤولية الأزياء المستدامة في تصميم المنتجات مع النظر في الأثر البيئي والاجتماعي والاقتصادي. (Hur .E, 2014, 9)

تقنية الليزر **Laser techniques**:

يقصد بالتقنية الطريقة أو الصنعة التي ينفذ بها أي شيء، وتشمل التقنية ترتيب مراحل بناء العمل الفني تبعاً لطبيعة هذا العمل. (علا عبداللاه، ٢٠٢٠، ١٥٧)

الإزالة الكاملة وفصل المادة من السطح العلوي إلى السطح السفلي على طول مسار معين، ويمكن إجراء تقنية القص بالليزر على مادة من طبقة واحدة أو مواد متعددة الطبقات، كما يمكن التحكم في شعاع الليزر بدقة للقص دون الطبقات الأخرى للخامات. (عبير الغامدي، ٢٠٢١، ٢١٢)

التطريز الآلي Machine embroidery:

زخرفة القماش بخيوط متعددة الأنواع والألوان، وبتأثيرات حديثة للغرز باستخدام ماكينة التطريز المبرمجة. (ماجدة ماضي وآخرون، ٢٠٠٥، ١٠)

زخرفة القماش بواسطة ماكينة التطريز الآلي المتخصصة، وهي مزودة بإمكانيات تتيح عمل خطوط طويلة ومنحنية باي اتجاه وبأشكال زخرفية وهندسية متنوعة. (عبير عبد الحميد، ٢٠١٠، ٢)

حدود البحث:

1. زخارف بيت الرفاعي بجزيرة فرسان.
 2. الثوب الرجالي السعودي.
 3. التقانات الحديثة وتشمل: (تقنية الليزر، تقنية التطريز الآلي)
 4. الرجال من عمر (٢٥ : ٣٥) عام ومقاس جسماني من (٦٠ : ٦٤).
- منهج البحث:** اتبع البحث المنهج الوصفي لقياس استطلاع آراء كل من المتخصصين والمستهلكين في تصميمات الأثواب الرجالية السعودية المستلهمة من بيت الرفاعي بجزيرة فرسان باستخدام الجلود المستدامة وتقنية الليزر مع التطريز الآلي، مع التطبيق لمختارات من التصميمات التي حصلت على أعلى النتائج من قبل عينتي البحث.
- عينة البحث:** اشتملت عينة البحث على كلا من:

1. **المتخصصين:** عدد (١٠)، ويقصد بهم السادة أعضاء هيئة التدريس بقسم تصميم الأزياء بكلية التصاميم جامعة القصيم، وقسم الملابس والنسيج بكلية الاقتصاد المنزلي جامعة حلوان.
2. **المستهلكين:** عدد (٦٠)، ويقصد بهم الرجال من عمر (٢٥ : ٣٥) عام، ومقاس جسماني من (٦٠ : ٦٤).

أدوات البحث:

1. استبانة لقياس آراء المتخصصين في التصميمات المقترحة للثوب الرجالي السعودي.
2. استبانة لقياس آراء المستهلكين في التصميمات المقترحة للثوب الرجالي السعودي.
3. استبانة لقياس آراء كلاً من المتخصصين والمستهلكين في التصميمات المنفذة.

خطوات بناء استبيانات البحث:

الصدق والثبات

استبيان آراء المتخصصين في التصميمات المقترحة:

صدق الاستبيان : يقصد به قدرة الاستبيان على قياس ما وضع لقياسه.

صدق الاتساق الداخلي:

1. حساب معاملات الارتباط بين درجة كل عبارة من العبارات المكونة لكل محور، والدرجة الكلية للمحور بالاستبيان.
2. حساب معاملات الارتباط بين الدرجة الكلية لكل محور من محاور الاستبيان والدرجة الكلية بالاستبيان.

المحور الأول: الجانب الجمالي:

تم حساب الصدق باستخدام الاتساق الداخلي وذلك بحساب معامل الارتباط (معامل ارتباط بيرسون) بين درجة كل عبارة ودرجة المحور (الجانب الجمالي)، والجدول التالي يوضح ذلك:

جدول (١) قيم معاملات الارتباط بين درجة كل عبارة ودرجة المحور (الجانب الجمالي)

م	الارتباط	الدالة	م	الارتباط	الدالة
-١	٠,٨٦٠	٠,٠١	-٤	٠,٩١١	٠,٠١
-٢	٠,٦١٥	٠,٠٥	-٥	٠,٨٠١	٠,٠١
-٣	٠,٧٧٧	٠,٠١			

يتضح من الجدول أن معاملات الارتباط كلها دالة عند مستوى (٠,٠١ - ٠,٠٥) لاقتربها من الواحد الصحيح مما يدل على صدق وتجانس عبارات الاستبيان.

المحور الثاني: الجانب الوظيفي:

تم حساب الصدق باستخدام الاتساق الداخلي وذلك بحساب معامل الارتباط (معامل ارتباط بيرسون) بين درجة كل عبارة ودرجة المحور (الجانب الوظيفي)، والجدول التالي يوضح ذلك:

جدول (٢) قيم معاملات الارتباط بين درجة كل عبارة ودرجة المحور (الجانب الوظيفي)

م	الارتباط	الدالة	م	الارتباط	الدالة
-١	٠,٩٠٣	٠,٠١	-٤	٠,٦٣٨	٠,٠٥
-٢	٠,٧٤٥	٠,٠١	-٥	٠,٩٦١	٠,٠١
-٣	٠,٨٨١	٠,٠١			

يتضح من الجدول أن معاملات الارتباط كلها دالة عند مستوى (٠,٠١ - ٠,٠٥) لاقتربها من الواحد الصحيح مما يدل على صدق وتجانس عبارات الاستبيان.

المحور الثالث: الجانب التقني:

تم حساب الصدق باستخدام الاتساق الداخلي وذلك بحساب معامل الارتباط (معامل ارتباط بيرسون) بين درجة كل عبارة ودرجة المحور (الجانب التقني)، والجدول التالي يوضح ذلك:

جدول (٣) قيم معاملات الارتباط بين درجة كل عبارة ودرجة المحور (الجانب التقني)

م	الارتباط	الدلالة	م	الارتباط	الدلالة
-١	٠,٨٢٢	٠,٠١	-٤	٠,٧٠٦	٠,٠١
-٢	٠,٧٩١	٠,٠١	-٥	٠,٩٢٧	٠,٠١
-٣	٠,٦٤٠	٠,٠٥			

يتضح من الجدول أن معاملات الارتباط كلها دالة عند مستوى (٠,٠٥ - ٠,٠١) لاقتها من الواحد الصحيح مما يدل على صدق وتجانس عبارات الاستبيان.

الصدق باستخدام الاتساق الداخلي بين الدرجة الكلية لكل محور والدرجة الكلية للاستبيان:

تم حساب الصدق باستخدام الاتساق الداخلي وذلك بحساب معامل الارتباط (معامل ارتباط بيرسون) بين الدرجة الكلية لكل محور (الجانب الجمالي، الجانب الوظيفي، الجانب التقني) والدرجة الكلية للاستبيان، والجدول التالي يوضح ذلك:

جدول (٤) قيم معاملات الارتباط لكل محور (الجانب الجمالي، الجانب الوظيفي، الجانب التقني) والدرجة الكلية للاستبيان

الارتباط	الدلالة	
٠,٨٧٣	٠,٠١	المحور الأول: الجانب الجمالي
٠,٧٢٨	٠,٠١	المحور الثاني: الجانب الوظيفي
٠,٨٤٠	٠,٠١	المحور الثالث: الجانب التقني

يتضح من الجدول أن معاملات الارتباط كلها دالة عند مستوى (٠,٠١) لاقتها من الواحد الصحيح مما يدل على صدق وتجانس محاور الاستبيان.

الثبات: يقصد بالثبات Reability دقة الاختبار في القياس والملاحظة، وعدم تناقضه مع نفسه، واتساقه وإطراده فيما يزودنا به من معلومات عن سلوك المفحوص، وهو النسبة بين تباين الدرجة على الاستبيان التي تشير إلى الأداء الفعلي للمفحوص، وتم حساب الثبات عن طريق:

1. معامل الفا كرونباخ Alpha Cronbach

2. طريقة التجزئة النصفية Split-half

جدول (٥) قيم معامل الثبات لمحاور استبيان المتخصصين

المحاور	معامل الفا	التجزئة النصفية
المحور الأول: الجانب الجمالي	٠,٨٢٢	٠,٧٨١ - ٠,٨٦٥
المحور الثاني: الجانب الوظيفي	٠,٩٢٤	٠,٨٨٠ - ٠,٩٦٨
المحور الثالث: الجانب التقني	٠,٧٥٢	٠,٧١٦ - ٠,٧٩٠
ثبات استبيان المتخصصين ككل	٠,٨٩١	٠,٨٥٣ - ٠,٩٣١

يتضح من الجدول السابق أن جميع قيم معاملات الثبات: معامل الفا، التجزئة النصفية دالة عند مستوى ٠,٠١ مما يدل على ثبات الاستبيان.

استبيان آراء المستهلكين في التصميمات المقترحة:

صدق الاستبيان : يقصد به قدرة الاستبيان على قياس ما وضع لقياسه.

صدق الاتساق الداخلي:

حساب معاملات الارتباط بين درجة كل عبارة من العبارات المكونة للاستبيان، والدرجة الكلية للاستبيان، تم حساب الصدق باستخدام الاتساق الداخلي وذلك بحساب معامل الارتباط (معامل ارتباط بيرسون) بين درجة كل عبارة والدرجة الكلية للاستبيان، والجدول التالي يوضح ذلك:

جدول (٦) قيم معاملات الارتباط بين درجة كل عبارة والدرجة الكلية للاستبيان

م	الارتباط	الدالة	م	الارتباط	الدالة
١-	٠,٨٩٠	٠,٠١	٥-	٠,٧٨٢	٠,٠١
٢-	٠,٦٢٧	٠,٠٥	٦-	٠,٨٥١	٠,٠١
٣-	٠,٧٣٠	٠,٠١	٧-	٠,٦٠٦	٠,٠٥
٤-	٠,٩٤٥	٠,٠١			

يتضح من الجدول أن معاملات الارتباط كلها دالة عند مستوى (٠,٠١ - ٠,٠٥)

لاقتربها من الواحد الصحيح مما يدل على صدق وتجانس عبارات الاستبيان.

الثبات: يقصد بالثبات Reability دقة الاختبار في القياس والملاحظة، وعدم تناقضه مع نفسه، واتساقه وإطراده فيما يزودنا به من معلومات عن سلوك المفحوص، وهو النسبة بين تباين الدرجة على الاستبيان التي تشير إلى الأداء الفعلي للمفحوص، وتم حساب الثبات عن طريق:

1. معامل الفا كرونباخ Alpha Cronbach

2. طريقة التجزئة النصفية Split-half

جدول (٧) قيم معامل الثبات لاستبيان المستهلكين

المحاور	معامل الفا	التجزئة النصفية
ثبات استبيان المستهلكين ككل	٠,٨٧٩	٠,٨٣٤ - ٠,٩١٠

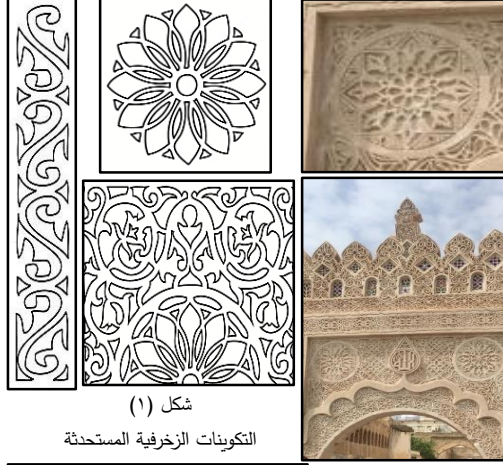
يتضح من الجدول السابق أن جميع قيم معاملات الثبات: معامل الفاء، التجزئة النصفية دالة عند مستوى ٠,٠١ مما يدل على ثبات الاستبيان.

نتائج البحث:

التساؤل الأول: ما إمكانية الاستفادة من زخارف بيت الرفاعي في إثراء الثوب الرجالي السعودي باستخدام الجلود المستدامة وتقنية الليزر مع التطريز الآلي؟، للإجابة على هذا التساؤل قامت الباحثة بتصميم عدد (١٥) ثوب رجالي مستمد من زخارف بيت الرفاعي، حيث تم إعادة صياغتها وتوظيفها في كل مقترح تصميمي من خلال تطويع الوحدات وقابليتها التنفيذية بتقنية الليزر مع التطريز الآلي بشكل مستحدث يجمع بين تحقيق القيم الجمالية والوظيفية.



شكل (٣)
التصميم الأول



شكل (١)

التكوينات الزخرفية المستحدثة



شكل (٢)

التصميم الزخرفي بصدر واسورة الثوب

صورة (٨)
واجهة بيت الرفاعي
<https://www.alarabiya.net>



التصميم الأول:

التصميم البنائي: ثوب مضبوط على الجسم بأكمام طويلة ذات أسورة، وكول أوفيسييه، ومرد مخفي وجيب ظاهر على منطقة الصدر، وجيبين مخفيين بمستوى الجنب.

التصميم الزخرفي: تكوين زخرفي مستلهم من الوحدة الزخرفية لواجهة بيت الرفاعي، صورة (٨) اعتمد التكوين الزخرفي على الشكل الهندسي الدائرية مع تكرار لشكل المثلث وشكل شبه معين ودمجها مع زخارف نباتية لمنحنيات من الأغصان، شكل (١).

توزيع الزخارف: تم توزيع الزخرفة على امتداد المرء وفتحت الجيب وأعلى منطقة الصدر تحت الكول، وعلى محيط الأسورة، شكلين (٢،٣).

التصميم الثاني:

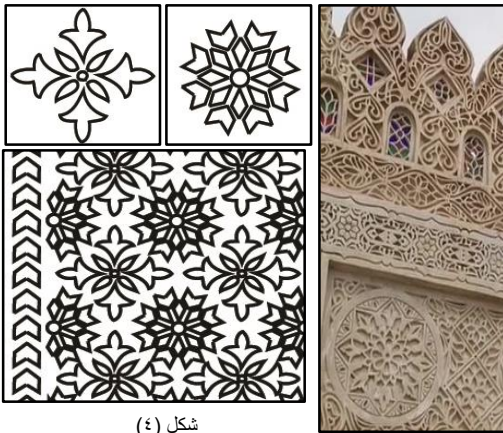
التصميم البنائي: ثوب بأكمام طويلة ذات أسورة، وكول أوفيسييه، مرد يغلق بسحاب مخفي وجيب خارجي على منطقة الصدر، وقصة على منطقة الصدر، وجيبين مخفيين.

التصميم الزخرفي: تكوين زخرفي مستلهم من الوحدة الزخرفية لواجهة بيت الرفاعي، صورة (٩) اعتمد التكوين الزخرفي على الشكل الهندسي المعين والزخارف النباتية لأوراق الأشجار وتم تكرارها على شكل رباعي وثمانى، وتكرار الشكليين بأسلوب متبادل، شكل (٤).

توزيع الزخارف: تم توزيع الزخرفة على امتداد المرء وفتحة الجيب والصدر تحت، وعلى جانبي الأسورة، شكلين (٥، ٦).

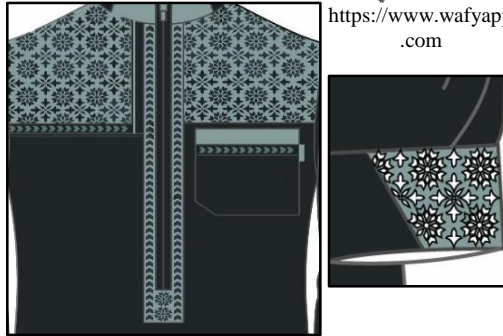


شكل (٦)
التصميم الثاني



شكل (٤)

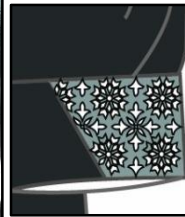
التكوينات الزخرفية المستحدثة



شكل (٥)

التصميم الزخرفي بصدر واسورة الثوب

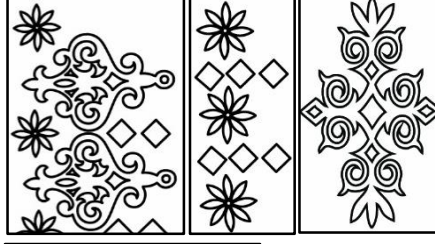
صورة (٩)
زخارف لجران الخارجية
لبيت الرفاعي
<https://www.wafyapp.com>





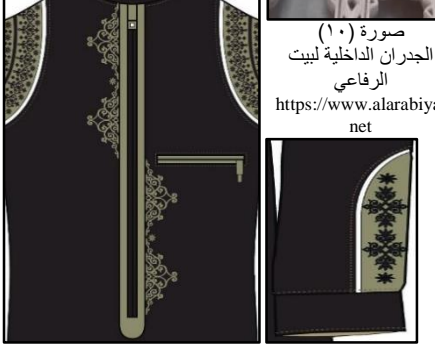
شكل (٩)

التصميم الثالث



شكل (٧)

التكوينات الزخرفية المستحدثة



شكل (٨)

التصميم الزخرفي بصدر ونهاية كم الثوب

التصميم الثالث:

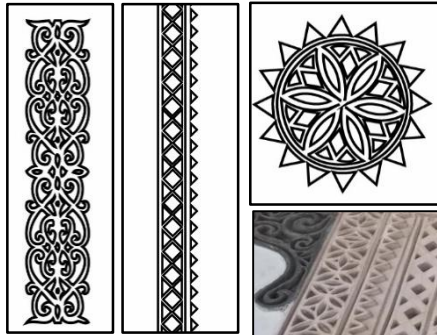
التصميم البنائي: ثوب بأكمام طويلة ذات أسورة، وكول أوفيسييه، مرد بسحاب وجيب يعلق بسحاب على منطقة الصدر، وجيبين سيالة من الجانبين.

التصميم الزخرفي: تكوين زخرفي مستلهم من الوحدة الزخرفية للجدران الداخلية لبيت الرفاعي، صورة (١٠) اعتمد التكوين الزخرفي على الشكل الهندسي المعين مع أغصان لزخارف نباتية منحنية، شكل (٧).
توزيع الزخارف: تم توزيع الزخرفة على جانبي المرد وعلى مستوى حردتي الإبط، وأعلى محيط الأسورة بخط نصف الكم، أشكال (٨، ٩).



شكل (١٢)

التصميم الرابع



شكل (١٠)

التكوينات الزخرفية المستحدثة



شكل (١١)

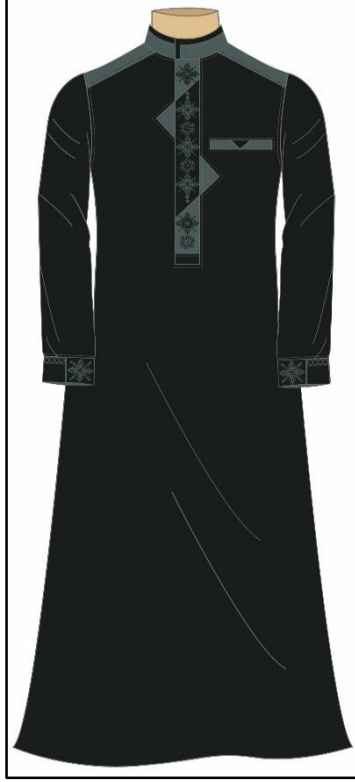
التصميم الزخرفي بصدر وجيب وأسورة الثوب

التصميم الرابع:

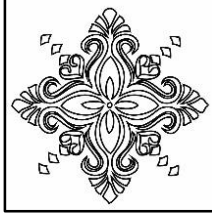
التصميم البنائي: ثوب بأكمام طويلة ذات أسورة، بכול أوفيسييه، بمرم مخفي وجيب سيالة على منطقة الصدر.

التصميم الزخرفي: تكوين زخرفي مستلهم من الوحدة الزخرفية للجدران الداخلية لبيت الرفاعي، صورة (١١) واعتمد التكوين الزخرفي على الشكل الهندسي المعين مع المثلث، وأغصان لزخارف نباتية ذات منحنيات متداخلة، وتكرار لشكل الوردية، شكل (١٠).

توزيع الزخارف: تم توزيع الزخرفة على المرد بامتداد الكولة، ومحيط الأسورة، شكلين (١١، ١٢).

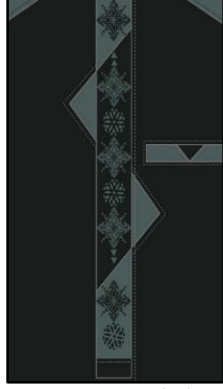


شكل (١٣)
التصميم الخامس



شكل (١١)

التكوينات الزخرفية المستحدثة



شكل (١٢)

التصميم الزخرفي بصدر ونهاية كم الثوب



صورة (١٢)

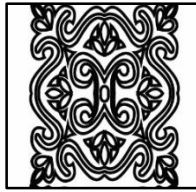
الجدران الداخلية لبيت الرفاعي
<https://murshdk.com>



التصميم الخامس:
التصميم البنائي: ثوب بأكمام طويله ذات أسورة، بכול أوفيسيه، بمرد وجيب مخفي على منطقة الصدر.
التصميم الزخرفي: تكوين زخرفي مستلهم من الوحدة الزخرفية للجدران الداخلية لبيت الرفاعي، صورة (١٢) اعتمد التكوين الزخرفي على الشكل الهندسي الدائرة مع المثلث والمعين، وأغصان لرخارف نباتية ذات منحنيات متداخلة، وتكرار لشكل الورد، شكل (١١).
توزيع الزخارف: تم توزيع الزخرفة على المراد بامتداد الكولة، ومحيط الأسورة، شكلين (١١، ١٢).



شكل (١٦)
التصميم السادس



شكل (١٤)

التكوينات الزخرفية المستحدثة



شكل (١٥)

التصميم الزخرفي بصدر وأسورة كم الجلاب



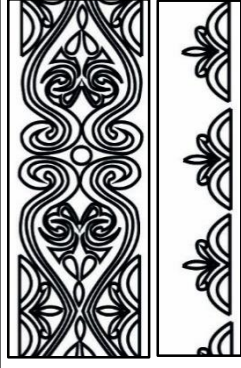
صورة (١٣)

الجدران الخارجية لبيت الرفاعي
<https://moc.gov.sa>

التصميم السادس:
التصميم البنائي: ثوب بأكمام طويله ذات أسورة، بכול أوفيسيه، و مراد وجيب مخفي على منطقة الصدر.
التصميم الزخرفي: تكوين زخرفي مستلهم من الوحدة الزخرفية للجدران الخارجية لبيت الرفاعي، صورة (١٣) اعتمد التكوين الزخرفي على الزخارف النباتية ذات المنحنيات المتداخلة وأوراق الأشجار، وتكرار لشكل الورد، شكل (١٤).
توزيع الزخارف: تم توزيع الزخرفة على المراد بامتداد الكولة، ومحيط الأسورة، شكلين (١٥، ١٦).



شكل (١٩)
التصميم السابع



شكل (١٧)

التكوينات الزخرفية المستحدثة



شكل (١٨)

التصميم الزخرفي بصدر ونهاية كم الثوب



صورة (١٤)

زخارف على الجدران الداخلية

لبيت الرفاعي

<https://www.aleqt.com>



التصميم السابع:

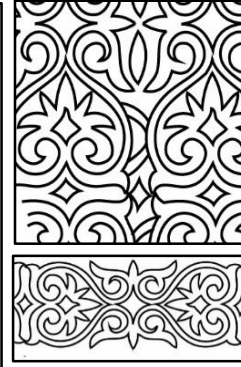
التصميم البنائي: ثوب بأكمام طويلة ذات أسورة، بכול أوفيسييه، ومرد وجيب أعلى منطقة الصدر.

التصميم الزخرفي: تكوين زخرفي مستلهم من الوحدة الزخرفية للجدران الخارجية لبنت الرفاعي، صورة (١٤) اعتمد التكوين الزخرفي على الزخارف النباتية ذات المنحنيات المتداخلة وأوراق الأشجار، يفصل بينهما الشكل الهندسي الدائرة، شكل (١٧).

توزيع الزخارف: تم توزيع الزخرفة على المرء بإمتداده، ومحيط الأسورة، شكلين (١٨، ١٩).



شكل (٢٣)
التصميم الثامن



شكل (٢٠)

التكوينات الزخرفية المستحدثة



شكل (٢٢)

التصميم الزخرفي بصدر ونهاية كم الجلاب

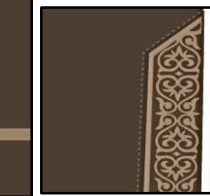


صورة (١٥)

الزخارف الجدران الخارجية

لبنت الرفاعي

<https://www.hiamag.com>



التصميم الثامن:

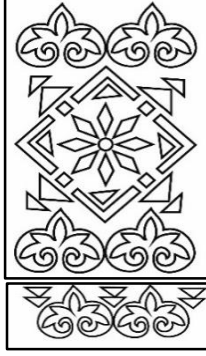
التصميم البنائي: ثوب بأكمام طويلة ذات أسورة، بכול أوفيسييه، ومرد وجيب مخفي أعلى منطقة الصدر.

التصميم الزخرفي: تكوين زخرفي مستلهم من الوحدة الزخرفية للجدران الخارجية لبنت الرفاعي، صورة (١٥) اعتمد التكوين الزخرفي على الزخارف النباتية ذات المنحنيات المتداخلة وأوراق الأشجار، يفصل بينهما الشكل الهندسي المعين، شكل (٢٠).

توزيع الزخارف: تم توزيع الزخرفة يمين ويسار المرء على امتداده، وأعلى محيط الأسورة بطول خط نصف الكم، شكلين (٢١، ٢٢).



شكل (٢٥)
التاسع



شكل (٢٤)

التكوينات الزخرفية المستحدثة



صورة (١٦)

زخارف على الجدران الخارجية لبيت

الرفاعي

<https://www.al-jazirah.com>



شكل (٢٥)

التصميم الزخرفي بمرد ونهاية كم الثوب



التصميم التاسع:

التصميم البنائي: ثوب بأكمام طويلة ذات أسورة، بכול أسبور، ومرد وجيب أعلى منطقة الصدر.

التصميم الزخرفي: تكوين زخرفي مستلهم من الوحدة الزخرفية للجدران الخارجية لبيت الرفاعي، صورة (١٦) اعتمد التكوين الزخرفي على الشكل الهندسي المعين والربع والمثلث والدائرة بالإضافة إلى الزخارف النباتية ذات منحنيات متداخلة وأوراق الأشجار، شكل (٢٤).

توزيع الزخارف: تم توزيع الزخرفة على امتداد المرد وأطراف الكول السيورت، ومحيط الأسورة، شكلين (٢٥، ٢٦).

التصميم العاشر:

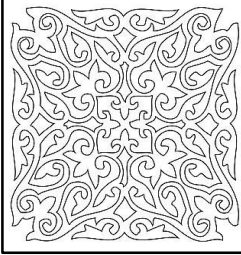
التصميم البنائي: ثوب بأكمام طويلة ذات أسورة، وكول أوفيسييه، بمرد وجيب أعلى منطقة الصدر.

التصميم الزخرفي: تكوين زخرفي مستلهم من الوحدة الزخرفية للجدران الداخلية لبيت الرفاعي، صورة (١٧) اعتمد التكوين الزخرفي على الزخارف النباتية ذات المنحنيات المتداخلة وأوراق الأشجار، شكل (٢٧).

توزيع الزخارف: تم توزيع الزخرفة على امتداد الجانب الأيسر من المرد وبدوران لكامل الكولة، ومحيط الأسورة، شكلين (٢٨، ٢٩).

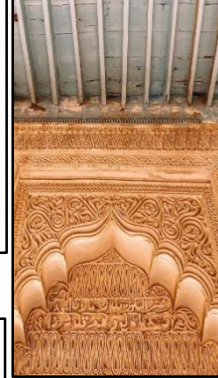


شكل (٢٩)
التصميم العاشر



شكل (٢٧)

التكوينات الزخرفية المستحدثة



صورة (١٧)

زخارف على الجدران الداخلية

لبيت الرفاعي

<https://www.wafyapp.com>



شكل (٢٨)

التصميم الزخرفي بمرد ونهاية كم الثوب





شكل (٣٢)
التصميم الحادي عشر



صورة (١٨)
لواجهة بيت الرفاعي
<https://moc.gov.sa>



شكل (٣١)

التصميم الزخرفي بمرد ونهاية كم الثوب

التصميم الحادي عشر:

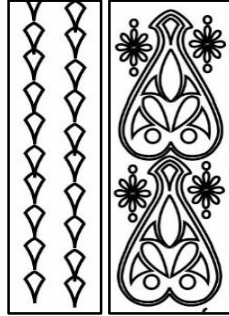
التصميم البنائي: ثوب بأكمام طويلة ذات أسورة، وكول أوفيسييه، بمرد وجيب مخفي أعلى منطقة الصدر.

التصميم الزخرفي: تكوين زخرفي مستلهم من الوحدة الزخرفية لواجهة بيت الرفاعي، صورة (١٨) اعتمد التكوين الزخرفي على الزخارف النباتية ذات المنحنيات المتداخلة وأوراق الأشجار، بينهما أشكال هندسية متبادلة ما بين الشكلين المعين والمثلث، شكل (٣٠).

توزيع الزخارف: تم توزيع الزخرفة على امتداد المرء وبدوران لكامل حول المرء ودوران حردة الرقبة، ومحيط الأسورة، شكلين (٣٢، ٣١).



شكل (٣٥)
التصميم الثاني عشر



شكل (٣٣)
التكوينات الزخرفية المستحدثة



شكل (٣٤)

التصميم الزخرفي بمرد ونهاية كم الثوب

التصميم الثاني عشر:

التصميم البنائي: ثوب بأكمام طويلة ذات أسورة، بكول أسبور، بمرد وجيب أعلى منطقة الصدر وقصة تمتد من خط الكتف حتى منتصف الجيب.

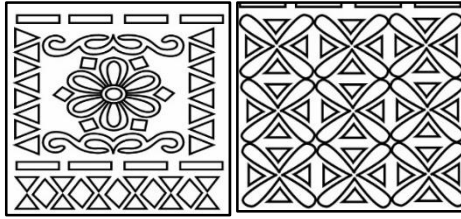
التصميم الزخرفي: تكوين زخرفي مستلهم من الوحدة الزخرفية للجدران الخارجية لبيت الرفاعي، صورة (١٩) اعتمد التكوين الزخرفي على الزخارف النباتية ذات المنحنيات المتداخلة وأوراق الأشجار، بينهما أشكال هندسية متبادلة ما بين الشكلين الدائرة والمعين، شكل (٣٣).

توزيع الزخارف: تم توزيع الزخرفة على امتداد المرء وبدوران كامل حول الكول أسبور، وعلى القصة الممتدة من خط الكتف حتى منتصف الجيب، ومحيط الأسورة، شكلين (٣٥، ٣٤).



شكل (٣٨)

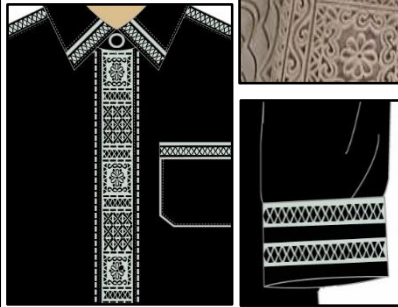
التصميم الثالث عشر



شكل (٣٦)

التكوينات الزخرفية المستحدثة

صورة (٢٠)
زخارف على الجدران الخارجية
لبيت الرفاعي
<https://www.al-jazirah.com>



شكل (٣٧)

التصميم الزخرفي بمرد ونهاية كم الثوب

التصميم الثالث عشر:

التصميم البنائي: ثوب بأكمام طويلة ذات أسورة، بכול أسبور، ومرد وجيب أعلى منطقة الصدر.

التصميم الزخرفي: تكوين زخرفي مستلهم من الوحدة الزخرفية الجدران الخارجية لبیت الرفاعي، صورة (٢٠) اعتمد التكوين الزخرفي على الزخارف النباتية ذات المنحنيات المتداخلة وأوراق الأشجار، بينهما أشكال هندسية متبادلة ما بين الشكلين المثلث والمعين والدائرة، شكل (٣٦).

توزيع الزخارف: تم توزيع الزخرفة على امتداد المرد وأطراف الكول أسبور، ومحيط الأسورة، شكلين (٣٧، ٣٨).

التصميم الرابع عشر:

التصميم البنائي: ثوب بأكمام طويلة ذات أسورة، بכול أسبور، ومرد وجيب مخفي أعلى منطقة الصدر وقصة تمتد من خط الكتف حتى منتصف الجيب.

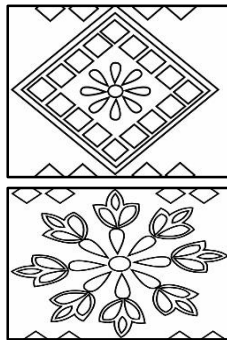
التصميم الزخرفي: تكوين زخرفي مستلهم من الوحدة الزخرفية الجدران الخارجية لبیت الرفاعي، صورة (٢١) اعتمد التكوين الزخرفي على الزخارف النباتية ذات المنحنيات المتداخلة وأوراق الأشجار، بينهما أشكال هندسية متبادلة ما بين الشكلين المربع والمعين، شكل (٣٩).

توزيع الزخارف: تم توزيع الزخرفة على امتداد المرد ويمين ويسار المرد على هيئة أشرطة طولية متفاوتة بالطول، ومحيط الأسورة، شكلين (٤٠، ٤١).



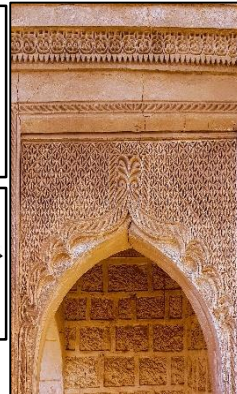
شكل (٤١)

التصميم الرابع عشر



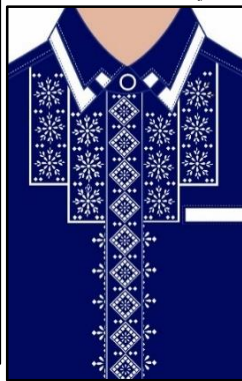
شكل (٣٩)

التكوينات الزخرفية المستحدثة



صورة (٢١)

زخارف الجدران الخارجية لبیت
الرفاعي
<https://www.alarabiya.n>



شكل (٤٠)

التصميم الزخرفي بمرد ونهاية كم الثوب



التساؤل الثاني: ما آراء المتخصصين في التصميمات المقترحة؟

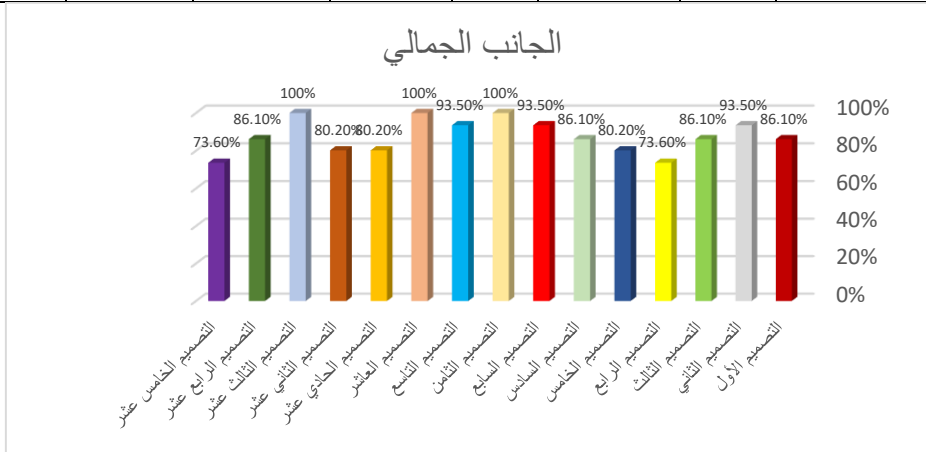
تختلف آراء المتخصصين في تحقيق "الجانب الجمالي، الجانب الوظيفي، الجانب التقني" للتصميمات المبتكرة من زخارف بيت الرفاعي للثوب الرجالي السعودي باستخدام الجلود المستدامة وتقنية الليزر مع التطريز الآلي، وللتحقق من هذا التساؤل تم حساب التكرارات والنسب المئوية ومعاملات الجودة والمتوسط الوزني لآراء المتخصصين في تحقيق "الجانب الجمالي، الجانب الوظيفي، الجانب التقني" للتصميمات المبتكرة من زخارف بيت الرفاعي للثوب الرجالي السعودي باستخدام الجلود المستدامة وتقنية الليزر مع التطريز الآلي، والجداول التالية توضح ذلك:

جدول (٨) يوضح التكرارات والنسب المئوية ومعاملات الجودة والمتوسط الوزني لآراء المتخصصين في

المحور الأول "الجانب الجمالي" للتصميمات المقترحة

معاملات الجودة والمتوسط الوزني	النسبة %			العدد			الجانب الجمالي
	غير موافق	موافق إلى حد ما	موافق	غير موافق	موافق إلى حد ما	موافق	
التصميم الأول	٠%	٢٠%	٨٠%	٠	٢	٨	التصميم الأول
التصميم الثاني	٠%	١٠%	٩٠%	٠	١	٩	التصميم الثاني

التصميم الثالث	٨	١	١	%٨٠	%١٠	%١٠	%٨٦,١
التصميم الرابع	٦	٣	١	%٦٠	%١٠	%٣٠	%٧٣,٦
التصميم الخامس	٧	٢	١	%٧٠	%١٠	%٢٠	%٨٠,٢
التصميم السادس	٨	٢	٠	%٨٠	%٠	%٢٠	%٨٦,١
التصميم السابع	٩	١	٠	%٩٠	%٠	%١٠	%٩٣,٥
التصميم الثامن	١٠	٠	٠	%١٠٠	%٠	%٠	%١٠٠
التصميم التاسع	٩	١	٠	%٩٠	%٠	%١٠	%٩٣,٥
التصميم العاشر	١٠	٠	٠	%١٠٠	%٠	%٠	%١٠٠
التصميم الحادي عشر	٧	٢	١	%٧٠	%١٠	%٢٠	%٨٠,٢
التصميم الثاني عشر	٧	٣	٠	%٧٠	%٠	%٣٠	%٨٠,٢
التصميم الثالث عشر	١٠	٠	٠	%١٠٠	%٠	%٠	%١٠٠
التصميم الرابع عشر	٨	٢	٠	%٨٠	%٠	%٢٠	%٨٦,١
التصميم الخامس عشر	٦	٤	٠	%٦٠	%٠	%٤٠	%٧٣,٦



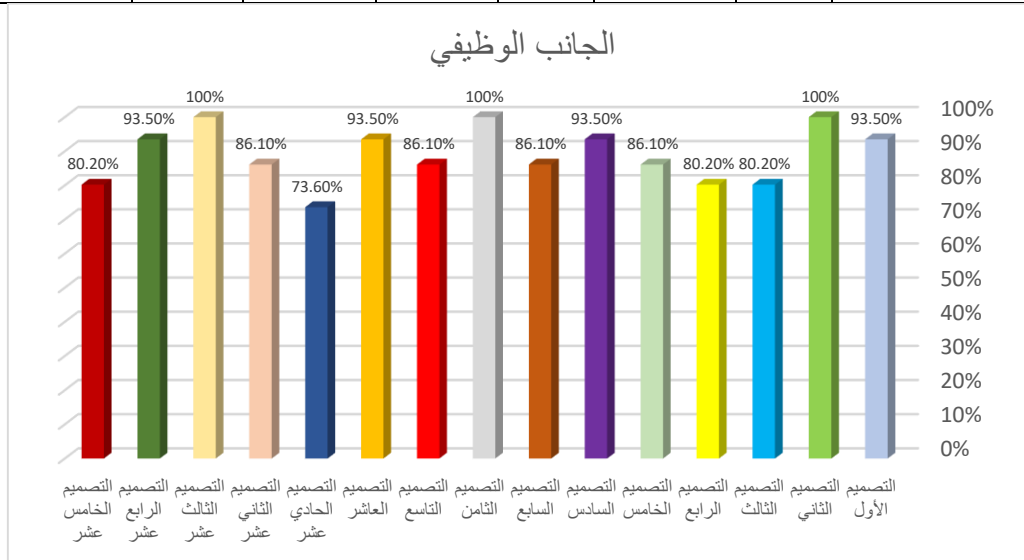
شكل (٤٥) يوضح معاملات الجودة والمتوسط الوزني لأراء المتخصصين في المحور الأول "الجانب الجمالي" للتصميمات المقترحة

من الجدول (٨) والشكل (٤٥) يتضح أن:

إن كلا من التصميم الثامن والتصميم العاشر والتصميم الثالث عشر هم الأفضل بالنسبة لباقي التصميمات في تحقيق الجانب الجمالي وذلك بمعامل جودة ١٠٠%، ثم كلا من التصميم الثاني والتصميم السابع والتصميم التاسع وذلك بمعامل جودة ٩٣,٥%، ثم كلا من التصميم الأول والتصميم الثالث والتصميم السادس والتصميم الرابع عشر وذلك بمعامل جودة ٨٦,١%، ثم كلا من التصميم الخامس والتصميم الحادي عشر والتصميم الثاني عشر وذلك بمعامل جودة ٨٠,٢%، وأخيرا كلا من التصميم الرابع والتصميم الخامس عشر وذلك بمعامل جودة ٧٣,٦%.

جدول (٩) يوضح التكرارات والنسب المئوية ومعاملات الجودة والمتوسط الوزني لأراء المتخصصين في المحور الثاني "الجانب الوظيفي" للتصميمات المقترحة

معاملات الجودة والمتوسط الوزني	النسبة %			العدد			الجانب الوظيفي
	غير موافق	موافق إلى حد ما	موافق	غير موافق	موافق إلى حد ما	موافق	
٩٣,٥%	٠%	١٠%	٩٠%	٠	١	٩	التصميم الأول
١٠٠%	٠%	٠%	١٠٠%	٠	٠	١٠	التصميم الثاني
٨٠,٢%	١٠%	٢٠%	٧٠%	١	٢	٧	التصميم الثالث
٨٠,٢%	٠%	٣٠%	٧٠%	٠	٣	٧	التصميم الرابع
٨٦,١%	٠%	٢٠%	٨٠%	٠	٢	٨	التصميم الخامس
٩٣,٥%	٠%	١٠%	٩٠%	٠	١	٩	التصميم السادس
٨٦,١%	٠%	٢٠%	٨٠%	٠	٢	٨	التصميم السابع
١٠٠%	٠%	٠%	١٠٠%	٠	٠	١٠	التصميم الثامن
٨٦,١%	٠%	٢٠%	٨٠%	٠	٢	٨	التصميم التاسع
٩٣,٥%	٠%	١٠%	٩٠%	٠	١	٩	التصميم العاشر
٧٣,٦%	١٠%	٣٠%	٦٠%	١	٣	٦	التصميم الحادي عشر
٨٦,١%	٠%	٢٠%	٨٠%	٠	٢	٨	التصميم الثاني عشر
١٠٠%	٠%	٠%	١٠٠%	٠	٠	١٠	التصميم الثالث عشر
٩٣,٥%	٠%	١٠%	٩٠%	٠	١	٩	التصميم الرابع عشر
٨٠,٢%	٠%	٣٠%	٧٠%	٠	٣	٧	التصميم الخامس عشر



شكل (٤٦) يوضح معاملات الجودة والمتوسط الوزني لأراء المتخصصين في المحور الثاني "الجانب الوظيفي" للتصميمات المقترحة

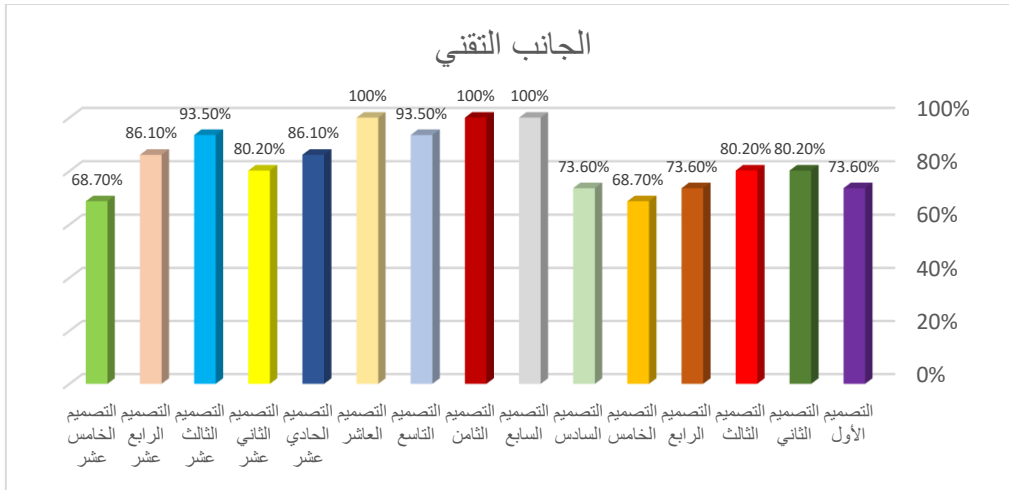
من الجدول (٩) والشكل (٤٦) يتضح أن:

إن كلا من التصميم الثاني والتصميم الثامن والتصميم الثالث عشر هما الأفضل بالنسبة لباقي التصميمات في تحقيق الجانب الوظيفي وذلك بمعامل جودة ١٠٠%، ثم كلا من التصميم الأول والتصميم السادس والتصميم العاشر والتصميم الرابع عشر وذلك بمعامل جودة ٩٣,٥%، ثم كلا من التصميم الخامس والتصميم السابع والتصميم التاسع والتصميم الثاني عشر وذلك بمعامل جودة ٨٦,١%، ثم كلا من التصميم الثالث والتصميم الرابع والتصميم الخامس عشر وذلك بمعامل جودة ٨٠,٢%، وأخيرا التصميم الحادي عشر وذلك بمعامل جودة ٧٣,٦%.

جدول (١٠) يوضح التكرارات والنسب المئوية ومعاملات الجودة والمتوسط الوزني لأراء المتخصصين في

المحور الثالث "الجانب التقني" للتصميمات المقترحة

معاملات الجودة والمتوسط الوزني	النسبة %			العدد			الجانب التقني
	غير موافق	موافق إلى حد ما	موافق	غير موافق	موافق إلى حد ما	موافق	
٧٣,٦%	١٠%	٣٠%	٦٠%	١	٣	٦	التصميم الأول
٨٠,٢%	١٠%	٢٠%	٧٠%	١	٢	٧	التصميم الثاني
٨٠,٢%	٠%	٣٠%	٧٠%	٠	٣	٧	التصميم الثالث
٧٣,٦%	٠%	٤٠%	٦٠%	٠	٤	٦	التصميم الرابع
٦٨,٧%	٢٠%	٣٠%	٥٠%	٢	٣	٥	التصميم الخامس
٧٣,٦%	١٠%	٣٠%	٦٠%	١	٣	٦	التصميم السادس
١٠٠%	٠%	٠%	١٠٠%	٠	٠	١٠	التصميم السابع
١٠٠%	٠%	٠%	١٠٠%	٠	٠	١٠	التصميم الثامن
٩٣,٥%	٠%	١٠%	٩٠%	٠	١	٩	التصميم التاسع
١٠٠%	٠%	٠%	١٠٠%	٠	٠	١٠	التصميم العاشر
٨٦,١%	٠%	٢٠%	٨٠%	٠	٢	٨	التصميم الحادي عشر
٨٠,٢%	١٠%	٢٠%	٧٠%	١	٢	٧	التصميم الثاني عشر
٩٣,٥%	٠%	١٠%	٩٠%	٠	١	٩	التصميم الثالث عشر
٨٦,١%	٠%	٢٠%	٨٠%	٠	٢	٨	التصميم الرابع عشر
٦٨,٧%	١٠%	٤٠%	٥٠%	١	٤	٥	التصميم الخامس عشر



شكل (٤٧) يوضح معاملات الجودة والمتوسط الوزني لأراء المتخصصين في المحور الثالث "الجانب التقني" للتصميمات المقترحة

من الجدول (١٠) والشكل (٤٧) يتضح أن:

إن كلا من التصميم السابع والتصميم الثامن والتصميم العاشر هم الأفضل بالنسبة لباقي التصميمات في تحقيق الجانب التقني وذلك بمعامل جودة ١٠٠% ، ثم كلا من التصميم التاسع والتصميم الثالث عشر وذلك بمعامل جودة ٩٣,٥% ، ثم كلا من التصميم الحادي عشر والتصميم الرابع عشر وذلك بمعامل جودة ٨٦,١% ، ثم كلا من التصميم الثاني والتصميم الثالث والتصميم الثاني عشر وذلك بمعامل جودة ٨٠,٢% ، ثم كلا من التصميم الأول والتصميم الرابع والتصميم السادس وذلك بمعامل جودة ٧٣,٦% ، وأخيرا كلا من التصميم الخامس والتصميم الخامس عشر وذلك بمعامل جودة ٦٨,٧% .

جدول (١١) يوضح معاملات الجودة والمتوسط الوزني لأراء المتخصصين في المجموع الكلي للتصميمات المقترحة

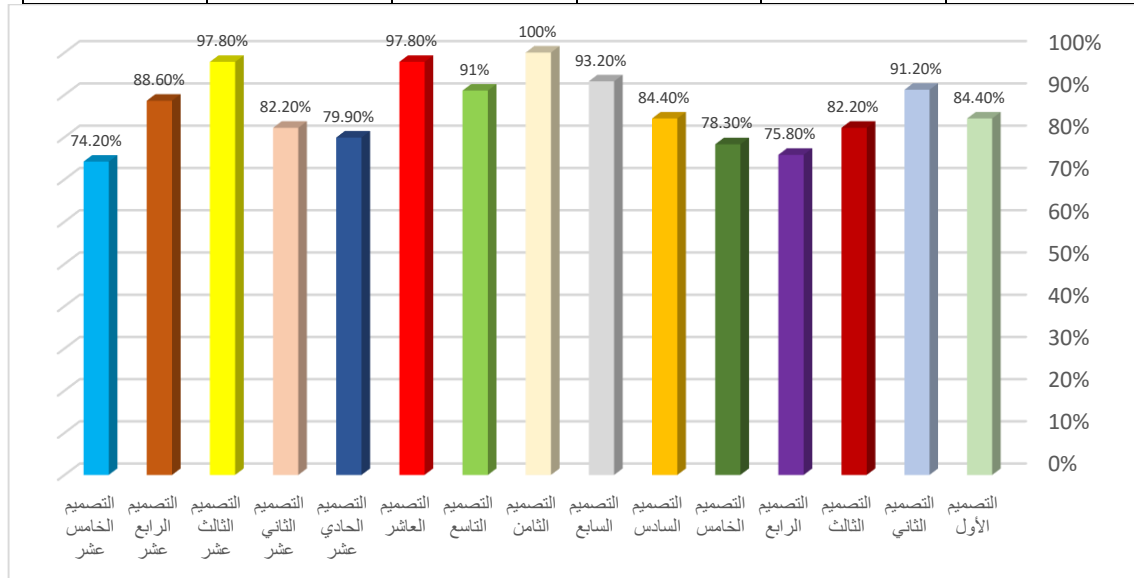
التصميمات					المحاور
٥	٤	٣	٢	١	
%٨٠,٢	%٧٣,٦	%٨٦,١	%٩٣,٥	%٨٦,١	الجانب الجمالي
%٨٦,١	%٨٠,٢	%٨٠,٢	%١٠٠	%٩٣,٥	الجانب الوظيفي
%٦٨,٧	%٧٣,٦	%٨٠,٢	%٨٠,٢	%٧٣,٦	الجانب التقني
%٧٨,٣	%٧٥,٨	%٨٢,٢	%٩١,٢	%٨٤,٤	المتوسط العام
١١	١٢	٩	٤	٧	الترتيب

جدول (١٢) يوضح معاملات الجودة والمتوسط الوزني لأراء المتخصصين في المجموع الكلي للتصميمات المقترحة

التصميمات					المحاور
١٠	٩	٨	٧	٦	
%١٠٠	%٩٣,٥	%١٠٠	%٩٣,٥	%٨٦,١	الجانب الجمالي
%٩٣,٥	%٨٦,١	%١٠٠	%٨٦,١	%٩٣,٥	الجانب الوظيفي
%١٠٠	%٩٣,٥	%١٠٠	%١٠٠	%٧٣,٦	الجانب التقني
%٩٧,٨	%٩١	%١٠٠	%٩٣,٢	%٨٤,٤	المتوسط العام
٢	٥	١	٣	٨	الترتيب

جدول (١٣) يوضح معاملات الجودة والمتوسط الوزني لأراء المتخصصين في المجموع الكلي للتصميمات المقترحة

التصميمات					المحاور
١٥	١٤	١٣	١٢	١١	
%٧٣,٦	%٨٦,١	%١٠٠	%٨٠,٢	%٨٠,٢	الجانب الجمالي
%٨٠,٢	%٩٣,٥	%١٠٠	%٨٦,١	%٧٣,٦	الجانب الوظيفي
%٦٨,٧	%٨٦,١	%٩٣,٥	%٨٠,٢	%٨٦,١	الجانب التقني
%٧٤,٢	%٨٨,٦	%٩٧,٨	%٨٢,٢	%٧٩,٩	المتوسط العام
١٣	٦	٢	٩	١٠	الترتيب



شكل (٤٨) يوضح معاملات الجودة والمتوسط الوزني لأراء المتخصصين في المجموع الكلي للتصميمات المقترحة

ومما سبق نستخلص ما يلي:

إن التصميم رقم (٨) حقق اعلي معامل جودة بنسبة ١٠٠%، يليه كلا من التصميم رقم (١٠، ١٣) بنسبة ٩٧,٨%، يليهم في المرتبة الثالثة التصميم رقم (٧) بنسبة ٩٣,٢%، ويأتي في المرتبة الرابعة التصميم رقم (٢) بنسبة ٩١,٢%، وهي تمثل نسب جودة متميزة، بينما تراوح معامل الجودة لباقي التصميمات من ٩١% إلى ٧٤,٢% وهي تمثل نسب جودة متوسطة. وقد حققت التصميمات رقم (٨، ١٠، ١٣) اعلي معاملات للجودة على التوالي.

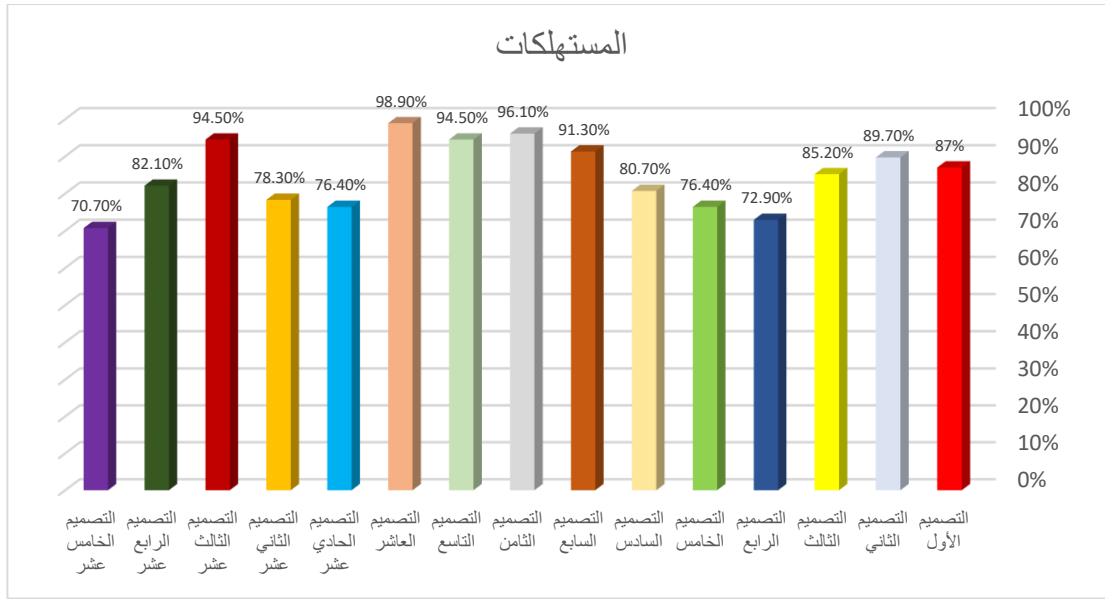
التساؤل الثالث: - ما آراء المستهلكين في التصميمات المقترحة؟

تختلف آراء المستهلكين في التصميمات المبتكرة من زخارف بيت الرفاعي للثوب الرجالي السعودي باستخدام الجلود المستدامة وتقنية الليزر مع التطريز الآلي، وللتحقق من هذا التساؤل تم حساب التكرارات والنسب المئوية ومعاملات الجودة والمتوسط الوزني لآراء المستهلكين في التصميمات المبتكرة من زخارف بيت الرفاعي للثوب الرجالي السعودي باستخدام الجلود المستدامة وتقنية الليزر مع التطريز الآلي، والجدول التالي يوضح ذلك:

جدول (١٤) يوضح التكرارات والنسب المئوية ومعاملات الجودة والمتوسط الوزني لآراء المستهلكين في

التصميمات المقترحة

معاملات الجودة والمتوسط الوزني	النسبة %			العدد			المستهلكين
	غير موافق	موافق إلى حد ما	موافق	غير موافق	موافق إلى حد ما	موافق	
٨٧%	٥%	٨,٣%	٨٦,٧%	٣	٥	٥٢	التصميم الأول
٨٩,٧%	١,٧%	١٠%	٨٨,٣%	١	٦	٥٣	التصميم الثاني
٨٥,٢%	٥%	١١,٧%	٨٣,٣%	٣	٧	٥٠	التصميم الثالث
٧٢,٩%	١٣,٣%	١٦,٧%	٧٠%	٨	١٠	٤٢	التصميم الرابع
٧٦,٤%	٦,٧%	١٨,٣%	٧٥%	٤	١١	٤٥	التصميم الخامس
٨٠,٧%	٨,٣%	١٣,٣%	٧٨,٣%	٥	٨	٤٧	التصميم السادس
٩١,٣%	٣,٣%	٦,٧%	٩٠%	٢	٤	٥٤	التصميم السابع
٩٦,١%	١,٧%	٣,٣%	٩٥%	١	٢	٥٧	التصميم الثامن
٩٤,٥%	١,٧%	٥%	٩٣,٣%	١	٣	٥٦	التصميم التاسع
٩٨,٩%	٠%	١,٧%	٩٨,٣%	٠	١	٥٩	التصميم العاشر
٧٦,٤%	١٠%	١٥%	٧٥%	٦	٩	٤٥	التصميم الحادي عشر
٧٨,٣%	٦,٧%	١٦,٧%	٧٦,٧%	٤	١٠	٤٦	التصميم الثاني عشر
٩٤,٥%	٠%	٦,٧%	٩٣,٣%	٠	٤	٥٦	التصميم الثالث عشر
٨٢,١%	٥%	١٥%	٨٠%	٣	٩	٤٨	التصميم الرابع عشر
٧٠,٧%	١٠%	٢١,٧%	٦٨,٣%	٦	١٣	٤١	التصميم الخامس عشر



شكل (٤٩) يوضح معاملات الجودة والمتوسط الوزني لأراء المستهلكين في التصميمات المقترحة

من الجدول (١٤) والشكل (٤٩) يتضح أن:

إن التصميم العاشر هو الأفضل بالنسبة لباقي التصميمات وذلك بمعامل جودة ٩٨,٩%، ثم التصميم الثامن وذلك بمعامل جودة ٩٦,١% ، ثم كلا من التصميم التاسع والتصميم الثالث عشر وذلك بمعامل جودة ٩٤,٥% ، ثم التصميم السابع وذلك بمعامل جودة ٩١,٣% ، ثم التصميم الثاني وذلك بمعامل جودة ٨٩,٧% ، ثم التصميم الأول وذلك بمعامل جودة ٨٧% ، ثم التصميم الثالث وذلك بمعامل جودة ٨٥,٢% ، ثم التصميم الرابع عشر وذلك بمعامل جودة ٨٢,١% ، ثم التصميم السادس وذلك بمعامل جودة ٨٠,٧% ، ثم التصميم الثاني عشر وذلك بمعامل جودة ٧٨,٣% ، ثم كلا من التصميم الخامس والتصميم الحادي عشر وذلك بمعامل جودة ٧٦,٤% ، ثم التصميم الرابع وذلك بمعامل جودة ٧٢,٩% ، وأخيرا التصميم الخامس عشر وذلك بمعامل جودة ٧٠,٧%.

التساؤل الرابع: ما إمكانية تنفيذ مختارات من التصميمات المقترحة والتي حصلت على أعلى النتائج من قبل عيني البحث؟

مما تبين عن نتائج أراء كل من المتخصصين والمستهلكات في التصميمات المقترحة، وجد أن هناك اتفاق من جانبها على ثلاث تصميمات حصلت على أعلى النتائج من قبلها وهما (التصميم الثامن، التصميم العاشر، التصميم الثالث عشر)، وتم تنفيذها للتأكيد على قابلية التصميمات للتطبيق، وقد صاحب التصميم المنفذ كل من: (التصميم المقترح، مصدر الاستلهام، مفردات الباترون، الخامات المستخدمة في التنفيذ، تقنيات التنفيذ، التصميم المنفذ).

التصميم الأول المنفذ (التصميم الثامن):

 <p>صورة (١٥) الزخارف الجدران الخارجية لبيت الرفاعي https://www.hiamag.com</p>	 <p>شكل (٢٠)</p>	 <p>شكل (٢٣) التصميم الثامن</p>			
 <p>شكل (٥٠) مفردات الباترون للتصميم الأول المنفذ</p>					
			<p>الخامات المستخدمة:</p>	<p>الخطة اللونية:</p>	
<p>خيوط تطريز رايون</p>	<p>جلد صناعي</p>	<p>قماش كتان</p>		<p>الجملي ي</p>	
<p>ماكينة التطريز الألى موديل -QM1201 600 * 400</p>		<p>ماكينة حفر وقص بالليزر SG6090</p>	<p>التقنيات المستخدمة:</p>		



التصميم الأول المنفذ من (الخلف)



التصميم الأول المنفذ من (الامام)



التصميم الأول المنفذ من (الجنب اليسار)



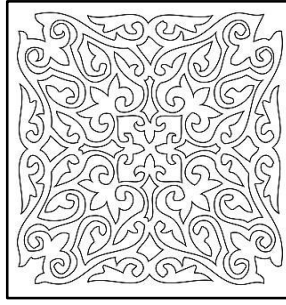
التصميم الأول المنفذ من (الجنب اليمين)

التصميم الثاني المنفذ (التصميم العاشر):



صورة (١٧)

زخارف على الجدران الداخلية
لبيت الرفاعي
<https://www.wafyapp.com>



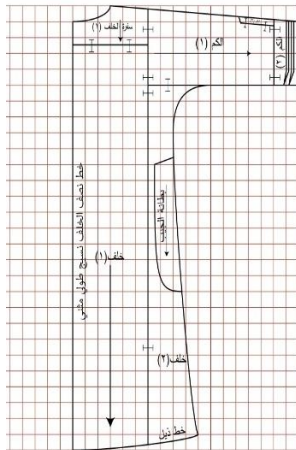
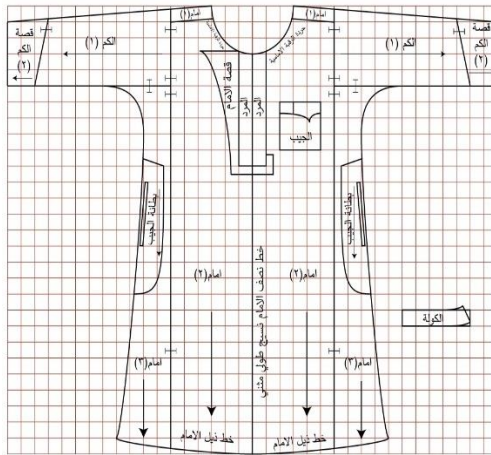
شكل (٢٧)

التكوينات الزخرفية المستحدثة




شكل (٢٩)

التصميم العاشر



شكل (٥١)

مفردات الباترون للتصميم الثاني المنفذ

			الخامات المستخدمة:			الخطوة اللونية:
خيط تطريز حرير	جلد صناعي	قماش صوف		الرمادي	الرمادي الغامق	
-ماكينة التطريز الألى موديل -QM1201 600 * 400			-ماكينة حفر وقص بالليزر SG6090		التقنيات المستخدمة:	



التصميم الثاني المنفذ من (الخلف)



التصميم الثاني المنفذ من (الامام)



التصميم الثاني المنفذ من (الجنب اليسار)



التصميم الثاني المنفذ من (الجنب اليمين)

التصميم الثالث المنفذ (التصميم الثالث عشر):

 <p>صورة (٢٠) زخارف على الجدران الخارجية لبيت الرفاعي https://www.al-jazirah.com</p>	 <p>شكل (٣٦) التكوينات الزخرفية المستحدثة</p>	 <p>شكل (٣٨) التصميم الثالث عشر</p>		
 <p>شكل (٥٢) مفردات الباترون للتصميم الثالث المنفذ</p>				
 <p>خيط تطريز حرير</p>	 <p>جلد صناعي</p>	 <p>قماش صوف</p>	<p>الخامات المستخدمة:</p> <p>الأبيض ض</p>	<p>الخطة اللونية:</p> <p>الأسود</p>
<p>ماكينة التطريز الألى موديل - QM1201 600 * 400</p>		<p>ماكينة حفر وقص بالليزر SG6090</p>	<p>التقنيات المستخدمة:</p>	



التصميم الثالث المنفذ من (الخلف)



التصميم الثالث المنفذ من (الامام)



التصميم الثالث المنفذ من (الجنب اليسار)



التصميم الثالث المنفذ من (الجنب اليمين)

التساؤل الخامس: ما أراء كلا من المتخصصين والمستهلكين في التصميمات المنفذة؟

أراء المتخصصين في التصميمات المنفذة:

توجد فروق ذات دلالة إحصائية بين التصميمات الثلاث المنفذة من زخارف بيت الرفاعي للثوب الرجالي السعودي باستخدام الجلود المستدامة وتقنية الليزر مع التطريز الآلي وفقا لأراء المتخصصين، وللتحقق من هذا التساؤل تم حساب تحليل التباين لمتوسط درجات التصميمات الثلاث المنفذة من زخارف بيت الرفاعي للثوب الرجالي السعودي باستخدام الجلود المستدامة وتقنية الليزر مع التطريز الآلي وفقا لأراء المتخصصين، والجداول التالية توضح ذلك:

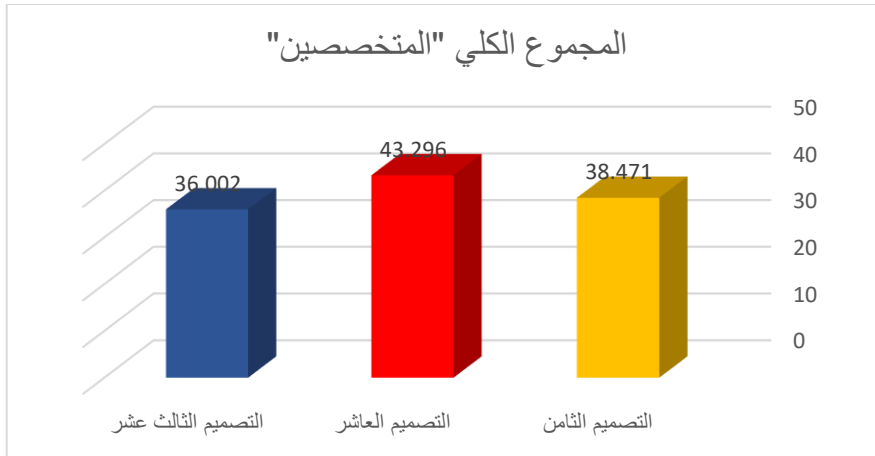
جدول (١٥) تحليل التباين لمتوسط درجات التصميمات الثلاث المنفذة من زخارف بيت الرفاعي للثوب الرجالي السعودي باستخدام الجلود المستدامة وتقنية الليزر مع التطريز الآلي وفقا لأراء المتخصصين

الدلالة	قيمة (ف)	درجات الحرية	متوسط المربعات	مجموع المربعات	المجموع الكلي "المتخصصين"
دال ٠,٠١	٤٤,٠٧٧	٢	٧٣٦,٧٢١	١٤٧٣,٤٤٣	بين المجموعات
		٢٧	١٦,٧١٤	٤٥١,٢٨٦	داخل المجموعات
		٢٩		١٩٢٤,٧٢٩	المجموع

يتضح من جدول (١٥) إن قيمة (ف) كانت (٤٤,٠٧٧) وهي قيمة دالة إحصائيا عند مستوى (٠,٠١)، مما يدل على وجود فروق بين التصميمات الثلاث المنفذة من زخارف بيت الرفاعي للثوب الرجالي السعودي باستخدام الجلود المستدامة وتقنية الليزر مع التطريز الآلي وفقا لأراء المتخصصين، ولمعرفة اتجاه الدلالة تم تطبيق اختبار LSD للمقارنات المتعددة والجدول التالي يوضح ذلك:

جدول (١٦) اختبار LSD للمقارنات المتعددة

التصميم الثالث عشر	التصميم العاشر	التصميم الثامن	المجموع الكلي "المتخصصين"
م = ٣٦,٠٠٢	م = ٤٣,٢٩٦	م = ٣٨,٤٧١	
		-	التصميم الثامن
	-	**٤,٨٢٥	التصميم العاشر
-	**٧,٢٩٤	*٢,٤٦٩	التصميم الثالث عشر



شكل (٥٠) يوضح متوسط درجات التصميمات الثلاث المنفذة من زخارف بيت الرفاعي للشوب الرجالي السعودي باستخدام الجلود المستدامة وتقنية الليزر مع التطريز الآلي وفقا لأراء المتخصصين من الجدول (١٦) والشكل (٥٠) يتضح أن:

وجود فروق دالة إحصائية بين التصميمات الثلاث المنفذة من زخارف بيت الرفاعي للشوب الرجالي السعودي باستخدام الجلود المستدامة وتقنية الليزر مع التطريز الآلي عند مستوى دلالة ٠,٠١، فنجد أن التصميم العاشر كان أفضل التصميمات وفقا لأراء المتخصصين، يليه التصميم الثامن، وأخيرا التصميم الثالث عشر. كما توجد فروق عند مستوى دلالة ٠,٠٥ بين التصميم الثامن والتصميم الثالث عشر لصالح التصميم الثامن.

أراء المستهلكين في التصميمات المنفذة:

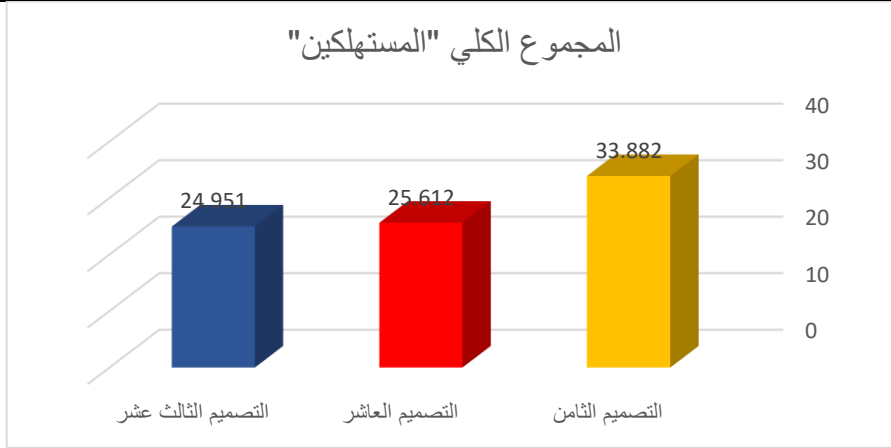
توجد فروق ذات دلالة إحصائية بين التصميمات الثلاث المنفذة من زخارف بيت الرفاعي للشوب الرجالي السعودي باستخدام الجلود المستدامة وتقنية الليزر مع التطريز الآلي وفقا لأراء المستهلكين، وللتحقق من هذا التساؤل تم حساب تحليل التباين لمتوسط درجات التصميمات الثلاث المنفذة من زخارف بيت الرفاعي للشوب الرجالي السعودي باستخدام الجلود المستدامة وتقنية الليزر مع التطريز الآلي وفقا لأراء المستهلكين، والجدول التالية توضح ذلك: جدول (١٧) تحليل التباين لمتوسط درجات التصميمات الثلاث المنفذة من زخارف بيت الرفاعي للشوب الرجالي السعودي باستخدام الجلود المستدامة وتقنية الليزر مع التطريز الآلي وفقا لأراء المستهلكين

الدلالة	قيمة (ف)	درجات الحرية	متوسط المربعات	مجموع المربعات	المجموع الكلي "المستهلكين"
٠,٠١ دال	٦٠,١٠٢	٢	٤٥١٧,٦٠٠	٩٠٣٥,٢٠١	بين المجموعات
		١٧٧	٧٥,١٦٥	١٣٣٠٤,٢٩١	داخل المجموعات
		١٧٩		٢٢٣٣٩,٤٩٢	المجموع

يتضح من جدول (١٧) إن قيمة (ف) كانت (٦٠,١٠٢) وهى قيمة دالة إحصائياً عند مستوى (٠,٠١) ، مما يدل على وجود فروق بين التصميمات الثلاث المنفذة من زخارف بيت الرفاعي للثوب الرجالي السعودي باستخدام الجلود المستدامة وتقنية الليزر مع التطريز الآلي وفقاً لأراء المستهلكين ، ولمعرفة اتجاه الدلالة تم تطبيق اختبار LSD للمقارنات المتعددة والجدول التالي يوضح ذلك :

جدول (١٨) اختبار LSD للمقارنات المتعددة

التصميم العاشر	التصميم الثامن	المجموع الكلي "المستهلكين"
٢٥,٦١٢ = م	٣٣,٨٨٢ = م	
	-	التصميم الثامن
	**٨,٢٧٠	التصميم العاشر
	**٨,٩٣١	التصميم الثالث عشر
٢٤,٩٥١ = م		
-	٠,٦٦١	



شكل (٥١) يوضح متوسط درجات التصميمات الثلاث المنفذة من زخارف بيت الرفاعي للثوب الرجالي السعودي باستخدام الجلود المستدامة وتقنية الليزر مع التطريز الآلي وفقاً لأراء المستهلكين

من الجدول (١٧) والشكل (٥١) يتضح أن:

وجود فروق دالة إحصائياً بين التصميمات الثلاث المنفذة من زخارف بيت الرفاعي للثوب الرجالي السعودي باستخدام الجلود المستدامة وتقنية الليزر مع التطريز الآلي عند مستوى دلالة ٠,٠١، فنجد أن التصميم الثامن كان أفضل التصميمات وفقاً لأراء المستهلكين، يليه التصميم العاشر، وأخيراً التصميم الثالث عشر. بينما لا توجد فروق بين التصميم العاشر والتصميم الثالث عشر.

التوصيات:

1. فتح آفاق جديدة ورؤى تجريبية تُثمي حرية الإبداع في مجال التصميم والتطريز الزخرفي من خلال استثمار القيم الجمالية للوحدات الزخرفية التراثية.
2. الأهتمام بالثوب الرجالي عن طريق الربط بين الأبحاث العلمية ومجال تصميم الملابس الرجالية برؤية ونمو فكري يتوافق مع اتجاهات ومتطلبات الأزياء الرجالية الحديثة.
3. الاستفادة من الدمج بين التقنيات الحديثة والفنون التراثية بمختلف صوره وانواعه مع الحفاظ على الجوانب الوظيفية والجمالية والتقنية.
4. تحقيق الوعي بالتأكيد على أهمية الزخارف التراثية وتوثيقها، والتشجيع على إعادة صياغتها والمحافظة عليها من الأندثار.

المراجع:

- الإمام، علاء الدين كاظم. (٢٠١٤) "القيم الجمالية بين البساطة والتعقيد في التصميم الداخلي"، جامعة بغداد، كلية الفنون الجميلة، مجلة كلية التربية، الجلد (٢٠)، العدد (٨٦).
- إسماعيل، إسماعيل شوقي. (٢٠١٠) "التصميم عناصره وأسسها في الفن التشكيلي" دار النموذجية للطباعة، القاهرة.
- أحمد، رانيا سعد. شاهين، سناء محمد (٢٠٢٠) "الزخارف النوبية كمصدر تراثي لابتكار تصميمات قلائد تحقق الاستدامة بالأزياء النسائية"، المجلة المصرية للاقتصاد المنزلي، المجلد (٢٦)، العدد (٢).
- ابراهيم، وسام. حربي، سحر. (٢٠١١) "مشاكل حياكة الجلود الصناعية المطاطة المستخدمة في صناعي الملابس الجاهزة" بحث منشور، مجلة علوم وفنون دراسات وبحوث، المجلد (٢٣)، العدد (٤).
- بسيوني، ريهام بسيوني. (٢٠١٦) "إمكانية إعادة تدوير الملابس الجينز المستعملة والاستفادة من خصائص الخامات الجلدية لتنفيذ مفروشات منزلية" بحث منشور، المجلة العلمية لكلية التربية النوعية، العدد (٨).
- التركي، هدى سلطان. (٢٠١٢) "بقايا الخامات وصياغتها ابتكاريا في انتاج قطع فنية"، مجلة بحوث التربية النوعية، العدد (٣٦).
- جودة، عبد العزيز أحمد. الخولي، محمد حافظ. الدمراش، ضحى مصطفى عبد الحميد. (٢٠٠٤) "أساسيات تصميم الملابس" دار التوفيق النموذجية للطباعة، القاهرة.

الحداد، محمد حمزة. (٢٠٠٨) "مدخل إلى دراسة المصطلحات الفنية للعمارة الإسلامية في ضوء كتابات الرحالة المسلمين ومقارنتها بالنقوش والآثار والنصوص الوثائقية والتاريخية"، الطبعة الثانية، مكتبة زهراء الشرق.

دعبس، رانيا مصطفى. المسعودي، مها حسين. (٢٠٢٣) "انتاج ملابس رجالية باستخدام نسيج الصوف المستخلص من شعر أغنام المنطقة الشمالية من المملكة العربية السعودية في ضوء مفهوم الاستدامة"، المجلة الدولية للتصاميم والبحوث التطبيقية، المجلد (٢)، العدد (٤).

الراشد، سعد عبد العزيز. (٢٠٠٣) "آثار المملكة العربية السعودية" الجزء الأول (آثار منطقة جازان)، وكالة الآثار والمتاحف، الرياض.

الراشد، سعد عبد العزيز. (١٩٩٩) "مقدمة عن آثار المملكة العربية السعودية" الطبعة الثانية، وكالة الآثار والمتاحف، الرياض.

زلط، علي سيد. (٢٠١٣) "تصميمات زخرفية مبتكرة مستوحاة من الفن الإسلامي وأساليب تنفيذها على ملابس الأطفال"، [مجلة بحوث التربية النوعية](#)، جامعة المنصورة، كلية التربية النوعية، العدد (٣٢).

الزيغلي، أحمد عمر. (٢٠٠٣) "آثار المملكة العربية السعودية" الجزء العاشر، (آثار منطقة جازان)، وكالة الآثار والمتاحف، الرياض.

زغلول، سحر علي. (٢٠٢٠) "ابتكار تصميمات لملايين الأطفال مستلهمة من الفن التكميلي تنفذ ببقايا أقمشة المشاغل بمنطقة القصيم لتنمية الصناعات الصغيرة"، مجلة العمارة والفنون والعلوم الإنسانية، العدد (٢١)

سرحان، عزة عبد الحليم (٢٠٠٠) "اقتصاديات تصنيع ملابس من عوادم المصانع ومدى تقبل طلاب الجامعة لهذه النوعية من الملابس" رسالة ماجستير، كلية التربية النوعية، جامعة دمياط، مصر.

سليم، مجدة مأمون. الأشقر، حنان محمد (٢٠١٨) "فاعلية برنامج تنمية مهارات رسم نموذج الثوب الرجالي باستخدام الوسائط المتعددة"، المؤتمر السنوي الثالث عشر، الدولي العاشر، التعليم العالي النوعي في مصر والوطن العربي في ضوء استراتيجيات التنمية المستدامة، جامعة المنصورة، كلية التربية النوعية.

سيد جوهر، عماد الدين. الزهراني، مها طالب (٢٠٢١) "قياس مدى تطبيق عناصر استراتيجية التصنيع الرشيق في مصانع الثوب الرجالي في المملكة العربية السعودية"، مجلد الفنون والادب وعلوم الانسانيات والاجتماع، العدد (٧٤).

سيد جوهر، عماد الدين. الزهراني، مها طالب (٢٠٢٢) "تأثير تصميم خط الانتاج على الزمن المستغرق في إنتاج الثوب الرجالي"، المجلة العربية الدولية للفن والتصميم الرقمي، المجلد (١)، العدد (٣).

الشواطى، محمد عبد الله. (٢٠١١) "القصور والمنازل الأثرية والتراثية في المملكة العربية السعودية"، الهيئة العامة للسياحة والآثار، الرياض.

عطيه، وفاء شعبان (٢٠١٨). " ابتكار تصميمات زخرفية باستخدام تقنية الليزر لرفع القيمة الجمالية لملابس الأطفال في مرحلة الطفولة الوسطى"، مجلة الاقتصاد المنزلي. جامعة المنوفية، المجلد (٣٢)، العدد (١). (٢٠١٨) "

عبد الحميد، عبير إبراهيم. (٢٠١٠) "مكملات الملابس في ضوء تكنولوجيا ماكينات التطريز الآلي وأثرها في عروض الأزياء" المجلد (٢٢)، العدد (٢)، مجلة علوم وفنون، جامعة حلوان.

العتيبي، سكرامناحي. (٢٠١٧) "ابتكار تصميمات لجلابيات نسائية مستوحاة من زخارف منطقة عسير"، رسالة ماجستير، كلية التصاميم، جامعة القصيم.

العلمي، هالة عثمان. (٢٠٢٢) "إعادة تدوير القميص الرجالي لتنفيذ تصميمات ملابس الأطفال لتعظيم دور التنمية المستدامة"، مجلة البحوث في مجالات التربية النوعية، جامعة المنيا - كلية التربية النوعية، العدد (٣٥).

عبد المنعم، حازم عبد الفتاح. عاصم، هشام أحمد. أحمد، جهاد عبد الرزاق (٢٠١٧) "فاعلية دليل إرشادي مقترح لتقليل زمن تشغيل بطانة الجاكيت الرجالي الكلاسيك وأثره على الإنتاجية" مجلة التربية النوعية، العدد (٥).

النعيمي، فيان موفق. (٢٠١٢) "الشرفات في مساجد مدينة الموصل خلال العصور الإسلامية" مجلة التربية والعلم، مجلد (١٩)، العدد (١).

عبد اللاه، علا يوسف. حمدي، سها محمد. النبوي، صافيناز محمد. شهاب الدين، إيمان فوزي. (٢٠٢٠) "إمكانية استخدام تقنيات الليزر في رفع القيم الجمالية للجلود الصناعية باستخدام أسلوب التشكيل على المانيكان لملابس السهرة" مجلة الاقتصاد المنزلي، المؤتمر الدولي السابع- العربي الحادي والعشرون للاقتصاد المنزلي، الاقتصاد والتنمية المستدامة.

الغامدي، عبير سعيد. (٢٠٢١) "دور تكنولوجيا الليزر (تقنية القص الليزري) في إثراء مجال النسيج اليدوي المعاصر"، المجلة العلمية لجمعية إميسا التربوية عن طريق الفن، المجلد (٧)، العدد (٢٧).

فرغلي، زينب عبد الحفيظ (٢٠٠٦) "الملابس الخارجية للمرأة" دار الفكر العربي، القاهرة، جمهورية مصر العربية.

الفهيد، حصة سعود. (٢٠٢٣) "تطويع التقنيات الإبداعية لتوليف الأقمشة في التصميم على المانيكان لتعزيز التنمية المستدامة"، رسالة دكتوراه، كلية التصميم، جامعة القصيم.

الفائز، مشاعل علي. (٢٠٢٢) "ابتكار تصميمات ملبسية مطرزة بأسلوب ثلاثي الأبعاد باستخدام النظم البنائية للوحدات الزخرفية من التراث السعودي"، رسالة دكتوراه، كلية التصميم، جامعة القصيم.

الفائز، مشاعل علي. (٢٠١٦) "استحداث تصميمات زخرفية مطرزة مستوحاة من تراث نسيج السدو السعودي"، رسالة ماجستير، كلية التصميم، جامعة القصيم.

القرني، محسن فرحان. (٢٠١٩) "مقدمة عن آثار المملكة العربية السعودية"، الطبعة الثانية، وكالة الآثار والمتاحف، الرياض.

مدين، وفاء. (٢٠٢٢) "تصميم أشرطة زخرفية مستوحاة من فن الآرت نوفو (Art Nouveau) باستخدام تكنولوجيا الليزر والطباعة وتوظيفها في ملابس السهرة للنساء"، مجلة العمارة والفنون والعلوم الإنسانية، العدد (١٥).

محمد، شيرين سيد. (٢٠١٧) "دراسة تأثير الموضة السريعة الاستدامة في مجال تصميم الأزياء للسيدات" بحث منشور، مجلة التصميم الدولية، المجلد (٧)، العدد (١)، الجمعية العلمية للمصممين.

ماضي، ماجدة محمد. حسن، أسامة محمد. علي، لمياء حسن. جوهري، عماد الدين (٢٠٠٥) "الموسوعة في فن وصناعة التطريز" دار المصطفى للطباعة والنشر.

النجار، أسمهان. محمد، ايناس موسى، حنا، أوجينا جرجس. (٢٠٢٢) "إمكانية توظيف أسلوب التفريغ بالليزر لرفع جماليات بعض ملابس الأطفال في مرحلة الطفولة المتوسطة، مجلة الاقتصاد المنزلي، جامعة المنوفية، المجلد (٣٢)، العدد (١).

Hur, E. (2014) "Design and optimization of a user engaged system for sustainable fashion", Doctoral thesis, University of Leeds, School of Design (24-8-2023).

Wanders, A. (2010) "Design critical textiles" slow fashion, Berlin (24-8-2023).

<https://www.wafyapp.com/ar/article/al-rifai-house-a-masterpiece-in-the-heart-of-farasan-island> (24-8-2023).

<https://www.alarabiya.net/saudi-today/2022/01/16> (24-8-2023).

<https://www.al-jazirah.com/2020/20200320/rl3.htm>(24-8-2023).

<https://murshdk.com/Place/Details/a9ca8921-12a1-4a82-aadd-232aeba43a52-> (24-8-2023).

https://www.aleqt.com/2010/03/19/article_366054.html (24-8-2023).

<https://www.hiamag.com> (24-8-2023).