

فاعلية موقع الكتروني للتدريب على تصميم نموذج القميص الرجالي باستخدام برنامج جيمني

The Effectiveness of a Website for Training on Designing a Men's Shirt Model using the Gemini Program

د/ تهاني بنت سليمان الخراز

أستاذ مساعد - كلية الفنون والتصاميم
- جامعة القصيم
3759@qu.edu.sa

د/ نهى بنت عبدالعزيز عبدالله العبودي

أستاذ مساعد - كلية الفنون والتصاميم
- جامعة القصيم
N.alaboody@qu.edu.sa

ملخص البحث:

هدف البحث إلى تصميم موقع الكتروني للتدريب على تصميم نموذج القميص الرجالي باستخدام برنامج جيمني ، وقياس فاعلية التدريب من خلال الموقع الإلكتروني لتصميم نموذج القميص الرجالي باستخدام برنامج جيمني لرفع كفاءة الأداء المعرفي والمهاري للمتدربات، وكذلك قياس فاعلية الموقع الإلكتروني في إكساب المتدربات معارف عن القميص الرجالي، بالإضافة إلى قياس فاعلية الموقع الإلكتروني في إكساب المتدربات مهارات تصميم نموذج القميص الرجالي باستخدام برنامج جيمني، والتعرف على آراء الطالبات نحو استخدام الموقع الإلكتروني للتدريب على تصميم نموذج القميص الرجالي باستخدام برنامج جيمني في رفع كفاءة أدائهن المعرفي والمهاري، وتمثلت حدود البحث في كل من "الموقع الإلكتروني، نموذج القميص الرجالي، برنامج جيمني"، واتبع البحث المنهج شبه التجريبي، وتوصلت نتائج البحث إلى كل من تصميم الموقع الإلكتروني للتدريب على تصميم نموذج القميص الرجالي باستخدام برنامج جيمني، بالإضافة إلى وجود فروق دالة إحصائية بين متوسطي درجات المتدربات في التطبيق القبلي والبعدي لإستخدام برنامج جيمني في رسم نموذج القميص الرجالي من خلال الموقع الإلكتروني لرفع كفاءة الاداء المعرفي والمهاري لرسم باترون القميص الرجالي لصالح الاختبار البعدي، ووجود فروق دالة إحصائية بين متوسطي درجات المتدربات في التطبيق القبلي والبعدي للاختبار المعرفي لصالح التطبيق البعدي، فضلا عن وجود فروق دالة إحصائية بين متوسطي درجات المتدربات في التطبيق القبلي والبعدي لمقياس تقدير الأداء المهاري لصالح التطبيق البعدي، وأخيرا إيجابية آراء المتدربات نحو استخدام برنامج جيمني من خلال الموقع الإلكتروني لرفع كفاءة أدائهن المعرفي والمهاري لرسم باترون القميص الرجالي.

الكلمات المفتاحية: موقع الكتروني، تصميم، القميص الرجالي، برنامج جيمني.

مقدمة:

يواجه العالم اليوم في القرن الحادي والعشرين مجموعة من التحولات نتيجة التحديات السريعة والمتلاحقة، وتتمثل هذه التحديات في التقدم العلمي والتكنولوجي الكبير بشتى مجالات الحياة المختلفة، والاتجاه نحو العولمة بكل مظاهرها الثقافية والاجتماعية والاقتصادية، بالإضافة إلى ثورة الاتصالات والمعلومات التي تسببت في تضاعف المعرفة الإنسانية وفي مقدمتها المعارف العلمية والتكنولوجية في فترات زمنية قصيرة جداً؛ حيث حدثت طفرة هائلة في مجال تكنولوجيا الأقمار والوسائط المتعددة وشبكة الإنترنت.

(طارق عبد الرؤوف، 2019، 11)

وتظهر أهمية المواقع الإلكترونية في أنها وسيلة عصرية تساعد على ربط الناس ببعضهم، بالإضافة إلى تناقل المعلومات بشكل سريع، لذا نجد إقبالاً كبيراً من الناس على إنشاء مختلف أنواع المواقع الإلكترونية، لما تحقق من فائدة على الفرد والمجتمع. (صيتة المطيري؛ وآخرون، 2020، 272)

وتُعد أساليب التدريب الحديثة مثل التعلم عن بعد، أو كما يُطلق عليه التدريب عبر الإنترنت هو استحداث وسيلة تعتمد على استخدام التقنيات الجديدة للدخول في برنامج تدريبي تفاعلي، وأحياناً برنامج مخصص لنوع محدد من الأفراد عبر الإنترنت أو الوسائط الإلكترونية الأخرى، وذلك بغرض تطوير القدرات الفردية بمعزل عن ظرفي الزمان والمكان، وتُعد شبكة الانترنت من أبرز المستحدثات التكنولوجية التي فرضت نفسها على المستوى العالمي خلال السنوات الماضية حتى أصبحت أسلوباً للتعامل اليومي، ونمطاً للتبادل المعرفي بين شعوب العالم. (محمد محمد، 2012، 28)

وتؤكد (رؤية المملكة العربية السعودية 2030) أن ثروات الأمم الحقيقية لا تقاس بما في الأرض من كنوز، وإنما تقاس بثرواتها البشرية، ولأهمية دور التدريب فقد نصت خطة التنمية السابعة في المملكة العربية السعودية على الاستثمار في التعليم، وتزويد أتصميم الوطن بالمهارات والمعارف اللازمة لوظائف المستقبل، كما أكدت الرؤية على أهمية تطوير إمكانات الإنسان السعودي وتسليحه بالمهارات والمعارف النوعية، واعتبرت المهارات الشبابية من أهم موارد البلاد. (<https://www.vision2030.gov.sa>)

وتسعى التطبيقات التربوية لشبكة الإنترنت لإنتاج مواقع إلكترونية تدريبية متخصصة، تهتم بالاحتفاظ بمواد تعليمية منتقاة وتشجع على التفاعل بين المدربين والمتدربين، وتسمح لهم بتبادل ومشاركة المعلومات فيما بينهم، كما أكدت نتائج العديد من الدراسات والبحوث أن للمواقع التعليمية الإلكترونية أثر كبير في تحسين مستوى المتعلمين التحصيلي، وذلك لسهولة الوصول للمحتوى التعليمي وإمكانية تحديث محتويات المواقع وتطويرها مقارنة بالوسائل التقليدية الأخرى. (أكرم فتحي، 2005، 8)

وتعتمد منظمات صناعة الملابس على التدريب باعتبار أنه صفة المنظمات الحديثة التي تحرص على مواكبة كل تغيير في المجالات التكنولوجية والإدارية، فبدون قوة بشرية مطورة وقادرة على استيعاب التغيير لن تستطيع المنظمة تحقيق أهدافها، وحيث أن التدريب يحسن من قدرات الفرد وينمي مهاراته فإنه يساهم مباشرة في تحسين المستوى الاقتصادي والاجتماعي للفرد، لذلك يعتبر التدريب إحدى أدوات التنمية التي إذا أحسن استثمارها وتوظيفها تمكن من تحقيق الكفاءة في الأداء والإنتاج؛ حيث أن له مردود وعائد يظهر في تصميم العنصر البشري المنتج والفعال، والذي يساهم بدوره في زيادة الكفاءة الإنتاجية على مستوى المنظمة ككل.

(أمل السيد، ٢٠١٠، ٢٤٣)

وتعتبر صناعة الملابس من أهم الصناعات التي تحقق ربحاً اقتصادياً للمجتمعات، كما تتسم بجذب الأيدي العاملة، وعن طريق هذه الصناعة يُمكن الحد من البطالة في المجتمع، ودعم وتشجيع الشباب في إنشاء مشاريع صغيرة تساهم في حل مشكلاتهم وتوفير دخل اقتصادي لهم، مما يساهم في تنمية اقتصاد الدولة.

(تهاني العجاجي، 2017، 232)

وقد شهدت صناعة الملابس الجاهزة في الأونة الأخيرة تقدماً مذهلاً في كافة مراحلها ابتداءً من مرحلة التصميم، فاعداد النماذج ووسائل الإنتاج، مما يلقي على عاتق المؤسسات التعليمية مسؤوليات عديدة لإعداد أبنائها بالشكل الذي يتماشى مع ما يسود في المجتمع من انفجار معرفي وتقدم تكنولوجي، ونظراً لأهمية النماذج في صناعة الملابس فإن دراسة أساسيات إعدادها تعتبر هامة وضرورية، فالنموذج هو الأداة التي يتوقف عليها جودة المنتج ككل، وقد أصبح يركز على الاتجاهات التكنولوجية الحديثة من جانب، والأسس والنظريات العلمية الحديثة من جانب آخر. (سماح الصاوي، 2017، 623)

وتعتبر مرحلة إعداد النماذج وبنائها من أهم مراحل إنتاج الملابس، فهي همزة الوصل بين التصميم والتنفيذ، وهي بمثابة العمود الفقري لصناعة الملابس، ولها دور هام وأساسي في نجاح المنتج الملبسي، فالنموذج الأساسي هو الأداة التي يتوقف عليها جودة الملابس، ولا بد وأن يتوفر فيها الضبط ونسبة الراحة والمطابقة للجسم؛ فدراسة أساسيات إعداد النماذج هامة وضرورية وتتطلب درجة عالية من الدقة والكفاءة لإعداد نماذج جيدة وسليمة ومقبولة؛ حيث تحتوي على الكثير من الجوانب الفنية والمهارية لإعداد نموذج سليم يؤثر على جودة المنتج الملبسي. (Timo, R., 2007, p.17) (سارة مهران؛ وسام ابراهيم، 2016، 8)

ويُعد برنامج جيمني أحد أنظمة النماذج الأوربية التي توفر حولا متكاملة لتصميم النماذج، وقد صُمم ليلاحي احتياجات قطاع مصانع الملابس؛ حيث يقوم بعمل تصميم وتدريب وكذلك تعشيق الباترونات بسرعة كبيرة ودقة عالية وبشكل أوتوماتيكي باستخدام الحاسب الآلي، مما يرفع من جودة المنتج، ويتكون نظام جيمني من كل من "برنامج تصميم وتدريب الباترون، برنامج خطة قص القماش، برنامج تعشيق الباترون، برنامج الديجيتيزر الفوتوغرافي"، ونظرا للتطور الكبير في صناعة الملابس الجاهزة، واعتمادا على أنظمة رسم النماذج بشكل أساسي، الأمر الذي يجعل الكثير من المهتمين بمجال صناعة الملابس يواجه بعض الصعوبات في عملهم داخل أقسام رسم وتصميم النماذج، نتيجة قلة خبراتهم ونقص كفاءتهم في التعامل مع البرامج الحديثة، لذا فمن الضروري تحسين وزيادة كفاءة العاملين بهذا المجال، لذلك فإن التدريب على تصميم النماذج باستخدام نظام جيمني يمكن أن يساهم بشكل كبير في رفع كفاءة المتدربين وتعزيز الخبرات داخل سوق العمل.

(مجدة سليم، وآخرون، 2023، 777-780)

وبالرجوع للدراسات والبحوث السابقة والمتمثلة في دراسة كل من (راندا الخرباوي، 2015) والتي هدفت إلى تصميم موقع تعليمي إلكتروني لرسم وتصميم الأزياء بالاسكتش، وقياس فعالية الموقع المقترح في التحصيل المهاري للطالبات والتعرف على آرائهن نحو التعلم من خلال شبكة الإنترنت، ودراسة (عبير عبدالحميد؛ وسلمى الجابري، 2015) والتي هدفت إلى التعرف على خصائص ومسميات الأزياء النسائية التقليدية ومكملاتها لبعض قبائل الطائف من خلال تصميم موقع الكتروني تعليمي يتناول المفاهيم والمهارات الخاصة ببعض أساليب تطريز الأزياء التقليدية لبعض قبائل الطائف، فضلا عن قياس فاعلية الموقع التعليمي في تعليم المفاهيم والمهارات الخاصة لبعض أساليب التطريز، والمحافظة على جوانب التراث التقليدي ووضعها في صورة علمية متطورة، ودراسة (رندا الخرباوي، 2016) والتي هدفت إلى تصميم موقع تعليمي على شبكة الإنترنت لتعليم مبادئ إشغال النسيج، وقياس فعالية الموقع المقترح في التحصيل المهاري لطالبات مقرر اشغال النسيج، بالإضافة إلى التعرف على آراء الطالبات نحو تعلم اشغال النسيج من خلال شبكة الإنترنت، ودراسة (سميحة باشا؛ وآخرون، 2016) والتي هدفت إلى قياس فاعلية الموقع التعليمي المقترح في تعلم طالبات الاقتصاد المنزلي مهارة تدريج نماذج ملابس الطفل، ودراسة (زينب فرغلي؛ وآخرون، 2016) والتي هدفت إلى تصميم برنامج افتراضي تدريبي مقترح لتحسين مستوى مهارات الكي في مصانع الملابس الجاهزة، وقياس فاعلية البرنامج المقترح في اكتساب مهارات الكي بمصانع الملابس الجاهزة، ودراسة (منى زرع؛ وآخرون، 2018) والتي هدفت إلى تحديد مهارات رسم وتنفيذ النموذج الأساسي (الكورساج) للنساء، وإعداد موقع إلكتروني لتنمية مهارات رسم وتنفيذ نموذج الكورساج، والتحقق من فاعلية الموقع المقترح في تنمية التحصيل المعرفي، وكذلك التحقق من فاعليته في تنمية مهارات رسم وتنفيذ النموذج الأساسي، ودراسة (ريهان عبدالهادي، 2019) والتي هدفت إلى تصميم موقع الكتروني تعليمي لإكساب مهارات رسم وتنفيذ النماذج النسائية لمسايرة التعليم القائم على الإنترنت، وتحديد قائمة بالمهارات الأساسية لرسم وتنفيذ النماذج النسائية التي يجب تنميتها لدى المتعلمين المهتمين بمجال الملابس والنسيج، بالإضافة إلى التحقق من فاعلية الموقع المقترح في تنمية مهارات رسم النماذج لدى المتعلمين المهتمين بمجال الملابس والنسيج، وكذلك التحقق من فاعلية الموقع المقترح في تنمية التحصيل المعرفي، ودراسة (ناهد الثبيتي، 2021) والتي هدفت إلى تحديد الأسس العلمية لتصميم موقع الكتروني للتدريب في مجال التطريز الآلي، وتصميم موقع الكتروني للتدريب علي التطريز الآلي للمفروشات في مجال المشروعات المتوسطة، وتحديد درجة قبول المتخصصين للموقع الإلكتروني ودرجة قبول العاملين بمجال المشروعات المتوسطة، ودراسة (سكر العتيبي، 2022) والتي هدفت إلى تحديد معايير تصميم موقع الكتروني لدعم المشروعات الصغيرة، والتعرف على سمات الملابس التقليدية النسائية السعودية، وتصميم موقع إلكتروني لتدريب الخريجات على استحداث تصميمات مستوحاة من الملابس التقليدية السعودية لدعم المشروعات الصغيرة، والتعرف على درجة قبول المتخصصين لصلاحية الموقع الإلكتروني، وتصميم على ما جاء من توصيات للدراسات السابقة والمتمثلة بالتأكيد على أهمية المواقع

الإلكترونية التدريبية والاعتماد عليها في الآونة الأخيرة لتلقي المعارف والمهارات في شتى المجالات، تتطرق البحث الحالي إلى الاستفادة من التطور التقني، وتوظيفه من خلال تصميم موقع الكتروني للتدريب على تصميم نموذج القميص الرجالي باستخدام برنامج جيمني.

- مشكلة البحث:

شهد القرن العشرون ثورة معلوماتية وتكنولوجية هائلة في الحاسبات، تم استخدامها في التخصصات المختلفة على مستوى العالم؛ حيث تظهر أهمية المواقع الإلكترونية التدريبية كونها وسيلة عصرية تساعد على التواصل، ونقل البيانات والمعلومات بشكل سريع، بالإضافة إلى البرامج التعليمية الإلكترونية المتخصصة، مما يُحقق الفائدة للفرد والمجتمع، وتماشياً مع توجهات رؤية المملكة العربية السعودية 2030، لإعداد كوادر مدربة على أحدث التقنيات التعليمية، قامت الباحثين بتصميم موقع إلكتروني عبر الويب وتزويده بالمعلومات الكافية عن تصميم نموذج القميص الرجالي باستخدام برنامج جيمني.

مما سبق يمكن تحديد مشكلة البحث في التساؤلات التالية:

- 1- ما إمكانية تصميم موقع الكتروني للتدريب على تصميم نموذج القميص الرجالي باستخدام برنامج جيمني؟
- 2- ما فاعلية التدريب من خلال موقع إلكتروني على تصميم نموذج القميص الرجالي باستخدام برنامج جيمني لرفع كفاءة الأداء المعرفي والمهاري للمتدربات؟
- 3- ما فاعلية الموقع الإلكتروني في إكساب المتدربات تنمية الجانب المعرفي عن القميص الرجالي؟
- 4- ما فاعلية الموقع الإلكتروني في إكساب المتدربات مهارات رسم نموذج القميص الرجالي باستخدام برنامج جيمني؟
- 5- ما آراء الطالبات نحو استخدام الموقع الإلكتروني للتدريب على تصميم نموذج القميص الرجالي باستخدام برنامج جيمني لرفع كفاءة أدائهن المعرفي والمهاري؟

- أهداف البحث:

- 1- تصميم موقع إلكتروني للتدريب على تصميم نموذج القميص الرجالي باستخدام برنامج جيمني.
- 2- قياس فاعلية التدريب من خلال الموقع الإلكتروني على تصميم نموذج القميص الرجالي باستخدام برنامج جيمني لرفع كفاءة الأداء المعرفي والمهاري للمتدربات.
- 3- قياس فاعلية الموقع الإلكتروني في إكساب المتدربات تنمية الجانب المعرفي عن القميص الرجالي
- 4- قياس فاعلية الموقع الإلكتروني في إكساب المتدربات مهارات رسم نموذج القميص الرجالي باستخدام برنامج جيمني.
- 5- التعرف على آراء الطالبات نحو استخدام الموقع الإلكتروني للتدريب على تصميم نموذج القميص الرجالي باستخدام برنامج جيمني لرفع كفاءة أدائهن المعرفي والمهاري.

- فروض البحث:

- 1- توجد فروق دالة إحصائياً عند مستوى (0.01) بين متوسطي درجات المتدربات في التطبيق القبلي والبعدي لإستخدام الموقع الإلكتروني لرفع كفاءة الاداء المعرفي والمهاري لتصميم نموذج القميص الرجالي باستخدام برنامج جيمني لصالح التطبيق البعدي .
- 2- توجد فروق دالة إحصائياً عند مستوى (0.01) بين متوسطي درجات المتدربات في التطبيق القبلي والبعدي للاختبار المعرفي لصالح التطبيق البعدي.
- 3- توجد فروق دالة إحصائياً عند مستوى (0.01) بين متوسطي درجات المتدربات في التطبيق القبلي والبعدي لمقياس تقدير الأداء المهاري لصالح التطبيق البعدي.

4- يساعد الموقع الإلكتروني لتصميم نموذج القميص الرجالي بإستخدام برنامج جيمني على تكوين آراء إيجابية للمتدربات نحو طريقة التعلم.
- أهمية البحث:

- 1- إبراز دور المؤسسات التعليمية في اكساب المعارف والمهارات لفئات المجتمع تماشياً مع توجهات رؤية المملكة العربية السعودية 2030 من خلال إضافة أساليب تكنولوجية حديثة في التدريب، لإعداد كوادر مدربة على تصميم نموذج القميص الرجالي بإستخدام برنامج جيمني.
 - 2- مساهمة الاتجاهات العالمية للإستفادة من تقنيات المعلومات الحديثة في عملية التدريب لتنمية المهارات لرفع كفاءة أداء الموارد البشرية.
 - 3- محاولة الاستفادة من نتائج البحث الحالي في القضاء على البطالة وإيجاد فرص عمل للمتدربات بمراكز التدريب المتخصصة.
 - 4- إثراء المكتبات المتخصصة بدراسة علمية في تصميم المواقع التدريبية بمجال رسم نماذج الملابس.
- حدود البحث:

- 1- الحدود الموضوعية : الموقع الإلكتروني، نموذج القميص الرجالي، برنامج جيمني.
- 2- الحدود الزمنية: الفصل الدراسي الثاني للعام الجامعي 1445هـ / 2024م.
- 3- الحدود المكانية: المملكة العربية السعودية.

- منهج البحث:

كما اتبعت الباحثتين المنهج شبه التجريبي، وذلك لملائمته لتحقيق أهداف البحث في قياس التحصيل المعرفي والأداء المهاري في تصميم نموذج القميص الرجالي بإستخدام برنامج جيمني.

- عينة البحث:

- 1- المتخصصين: عددهم (10) ويقصد بهم الأساتذة والأساتذة المشاركين بقسم تصميم الأزياء، كلية التصاميم، جامعة القصيم، والكليات المناظرة، ملحق (1).
- 2- المجموعة التجريبية: عددها (30) متدربة، متمثلين في كل من (طالبات، خريجات) قسم تصميم الأزياء، كلية التصاميم، جامعة القصيم .

- مصطلحات البحث:

● فاعلية Effectiveness:

- العمل بأقصى الجهود لتحقيق الهدف عن طريق بلوغ المخرجات المرجوة وتقويمها بمعايير وأسس البلوغ . (زمن كريم، وآخرون، 2018، 397)
- قدرة تحديد الأثر المرغوب أو المتوقع الذي يحدثه البرنامج التدريبي، بغرض تحقيق الأهداف التي وضعت من أجلها، ويقاس هذا الأثر من خلال التعرف على الزيادة أو النقص في مستوى درجات أفراد العينة في مواقف داخل معمل التدريب. (أمال صادق؛ وفؤاد أبو حطب، 2000، 582)

● الموقع الإلكتروني Website:

- طريقة للتعليم باستخدام آليات الاتصال الحديثة، من حاسب وشبكاته ووسائطه المتعددة من صوت، صورة، رسومات، آليات بحث، ومكتبات إلكترونية، وكذلك بوابات الإنترنت سواء أكانت عن بعد أم في الفصل الدراسي، فهو استخدام التقنية بجميع أنواعها في إيصال المعلومة للمتعلم بأقصر وقت وأقل جهد وأكبر فائدة. (عبد الله الموسى، 2020، 113)

● التدريب Training:

- نشاط مخطط يهدف إلى تزويد الأفراد بمجموعة من المعلومات والمهارات، التي تؤدي إلى زيادة معدلات أداء الفرد في عمله، ويرتبط التدريب بالتنمية ارتباطاً وثيقاً؛ حيث تنمية القوى البشرية التي

تهدف إلى تحقيق تنمية المجتمع في كافة المجالات الاجتماعية والاقتصادية والثقافية، ويعتبر علماء النفس الصناعي التدريب من بين الحلول المطروحة لحل المشكلات الحضارية الحديثة؛ فالتدريب يعتبر استثمار في رأسمال البشر ليتمكن الفرد من أداء الدور الذي يُسند إليه في إطار البيئة الحديثة ومساعدته على التأقلم مع ظروف العمل. (سليمان الثويني، 2021، 69)

- محاولة لتغيير سلوك الأفراد يجعلهم يستخدمون طرقاً وأساليب مختلفة في أداء الأعمال، ويجعلهم يسلكون شكلاً مختلفاً بعد التدريب عما كانوا عليه من قبل. (أماني بهجت، 2018، 123)

• نموذج Pattern:

- تصميم فني هندسي يُرسم على الورق، ويمثل أبعاد الجسم البشري الثلاث (الطول، العرض، المحيط)، عن طريق مجموعة من الخطوط الهندسية المستقيمة والمنحنية والمتداخلة، الناتجة عن استخدام القياسات المختلفة لأبعاد الجسم، والتي تتخذ في النهاية شكلاً مماثلاً له. (سماح الصاوي، 2017، 626)

• القميص الرجالي Men's Shirt:

- رداء ذو فتحة رقبة مستديرة بياقة مقواة أو بدون، يصل طوله إلى مستوى الجنب، بكمين واسعين ينسدلان إلى المعصم، ينتهيان بأسورتين، بمرد بسيط من الأمام، ويغلق بواسطة أزرار وعراو، ويُصنع من أقمشة طبيعية مثل "الصوف، القطن، الحرير"، ومن الأقمشة المخلوطة. (أحمد عطالله، 2015، 125)

• برنامج جيميني Gemini program:

- برنامج أوروبي المنشأ، يقوم بعمل تصميم وتدريب وكذلك تعشيق الباترونات بسرعة كبيرة ودقة عالية وبشكل آلي وأتوماتيكي باستخدام الحاسب الآلي، ويتسم البرنامج بسهولة الاستخدام والاكتشاف المبكر للأخطاء الموجودة وتوفير الوقت والجهد، ويساعد على ابتكار قطع من العينات على الشاشة مباشرة وترتيبها وتخزين المعلومات بطريقة آلية لمنع ضياعها. (منى زعزع؛ وآخرون، 2018، 71: 72)

أدوات البحث:

- تصميم موقع إلكتروني للتدريب على تصميم نموذج القميص الرجالي باستخدام برنامج جيميني .
- استمارة تحكيم صلاحية الموقع الإلكتروني للتدريب على تصميم نموذج القميص الرجالي باستخدام برنامج جيميني.
- اختبار تحصيلي (قبلي/ بعدى) لقياس فاعلية الموقع الإلكتروني في اكتساب المعارف المتضمنة به، ملحق (2).
- اختبار مهاري (قبلي/ بعدى) لقياس فاعلية الموقع الإلكتروني في اكتساب المهارات المتضمنة به، ملحق (3).
- مقياس تقدير لتقييم الأداء المهاري لنتائج الاختبار المهاري للمتدربات، ملحق (4).
- استمارة آراء المتدربات نحو رفع كفاءة ادائهن المعرفي والمهاري لرسم باترون القميص الرجالي باستخدام برنامج جيميني من خلال الموقع الإلكتروني، ملحق (5).

إجراءات البحث:

- أولاً: تخطيط الموقع الإلكتروني للتدريب على تصميم نموذج القميص الرجالي باستخدام برنامج جيميني:

1- موضوعات الموقع الإلكتروني:

- تم تحديد الموضوعات المتضمنة بالموقع الإلكتروني، والمتمثلة بكل من موضوع القميص الرجالي والذي يشتمل على "تعريفه، نبذة عن تطوره التاريخي، مختارات من أنواع القميص الرجالي، خامات القميص الرجالي، اتجاهات موضة القميص الرجالي 2024"، وموضوع أساسيات رسم باترون القميص الرجالي والذي يشتمل على "مفرداته، مواصفات القميص الرجالي جيد الضبط، قياسات

القياس الرجالي، جدول قياسات القميص الرجالي"، وموضوع رسم باترون القميص الرجالي باستخدام برنامج جيمني والذي يشتمل على "تعريف برنامج جيمني، مميزات البرنامج، شرح أهم ايقونات برنامج جيمني لرسم الباترون، تعريف الباترون، رسم باترون القميص الرجالي باستخدام برنامج جيمني".

2- أهداف الموقع الإلكتروني:

- أ- إكساب المتدربات للمعارف المتضمنة بالموقع الإلكتروني والمتمثلة بكل من:
 - تعريف القميص الرجالي.
 - نبذة تاريخية عن القميص الرجالي.
 - مختارات من أنواع القميص الرجالي.
 - خامات تصنيع القميص الرجالي (الأساسية، المساعدة).
 - اتجاهات موضحة القميص الرجالي لعام 2024.
 - مفردات القميص الرجالي.
 - قياسات القميص الرجالي.
- ب- تنمية مهارات المتدربات في رسم القميص الرجالي باستخدام برنامج جيمني.
- ج- تزويد سوق العمل بمتدربات ذوات كفاءة عالية بمجال تصنيع وإنتاج الملابس.
- د- إتاحة الفرصة لأكثر عدد من المهتمين بمجال تصنيع وإنتاج الملابس في الحصول على التعلم والتدريب دون تحمل تكاليف مادية وبأي وقت.
- هـ - تنمية اتجاه إيجابي نحو تقنية المعلومات من خلال استخدام شبكة الانترنت من قبل المتدربات، وبذلك إيجاد مجتمع معلوماتي متطور.

- ثانيًا: تحكيم الموقع الإلكتروني:

- في ضوء الأهداف السابقة تم اختيار محتوى المادة العلمية لموضوعات الموقع الإلكتروني، وتنظيم الموقع بأسلوب منطقي متسلسل للمعلومات على أساس التكامل الذي يساعد على تحقيق نظرة موحدة منسقة فيما يتعلق بالعناصر التي تناولها الموقع والموضوعات الرئيسية للمحتوى، وقد تم عرض المحتوى على مجموعة من الأساتذة المتخصصين للتأكد من صحة وصياغة الأهداف ووضوحها، والتسلسل المنطقي للمحتوى العلمي للموقع، وتم تصحيح الأخطاء اللغوية وإجراء بعض التعديلات وإعادة صياغة بعض الأهداف تصميم على آراء المحكمين، كما تم تصميم أدوات تقييم الموقع للتدريب على تصميم نموذج القميص الرجالي باستخدام برنامج جيمني.

- الإطار التطبيقي:

قامت الباحثتان بتبني نموذج عبد اللطيف الجزار (٢٠٠٢) في تصميم الموقع الإلكتروني التدريبي، وذلك لسهولة النموذج واشتماله على الخصائص اللازمة لتصميم المواقع التدريبية عبر الإنترنت، إلى جانب وضوحه وسهولة استخدامه من قبل غير المتخصصين، فضلا عن استخدام هذا النموذج في عدد من الدراسات والبحوث الحديثة.

مراحل نموذج عبد اللطيف الجزار (٢٠٠٢) لتصميم المواقع الإلكترونية على شبكة الإنترنت:

- مرحلة الدراسة والتحليل .
- مرحلة التصميم .
- مرحلة الإنتاج والإنشاء .
- مرحلة التقييم .

(<https://www.edu-technology1.com>)

أولاً: مرحلة الدراسة والتحليل:

تُعد المرحلة الأولى في تصميم المواقع الإلكترونية، وهي تعتبر الركيزة الأولى في تصميم المواقع والتي تُبنى عليها باقي المراحل؛ حيث يتم فيها تحديد المحتوى بما يتناسب مع متطلبات المتدربات حتى تتمكن كل متدربة الإبحار داخل هذا المحتوى دون قيود، وتتكون هذه المرحلة من خطوتين هما:

1- تحديد خصائص وحاجات المتدربات: وقد تمثلت الحاجات التعليمية للمتدربات في الارتقاء بمستوياتهم المعرفية والمهارية المختلفة، لتنعكس على تنمية اتجاهاتهم نحو تصميم نموذج القميص الرجالي باستخدام برنامج جيمني، مما ينعكس على أداء المتدربات بالإيجاب، وتصميم على ذلك فقد اختارت الباحثتان عينة البحث من طالبات وخريجات كلية التصاميم قسم تصميم الأزياء، اللاتي يتوافر بهن الخصائص الآتية:

أ- الميول للمعرفة والإطلاع بمجال تصميم نماذج الملابس.

ب- مهارة استخدام الحاسب الآلي.

ج- الاستعداد لتطبيق الشق العملي.

2- تحديد الهدف العام للموقع:

- إكساب المتدربات معارف ومهارات تصميم نموذج القميص الرجالي باستخدام برنامج جيمني.

ثانياً: مرحلة التصميم :

يقصد بها مراعاة ما تم التوصل إليه في الدراسات النظرية سألغة الذكر من معايير خاصة بتصميم صفحات مواقع الويب، واستخدامه في تصميم مكونات بيئة التعلم "الموقع التدريبي المقترح"، وقامت الباحثتان في هذه المرحلة بتحقيق الهدف العام للموقع وهو اكساب المتدربات معارف ومهارات تصميم نموذج القميص الرجالي باستخدام برنامج جيمني، ثم قاما بوضع الأهداف الإجرائية للموقع مع مراعاة أن تتسم الأهداف بالوضوح والتحديد الدقيق لنواتج التعلم المتوقعة من الموقع.

1- مرحلة الإعداد: وتشمل العمليات التالية:

- وضع عنوان للموقع الإلكتروني باسم "TN".

- إنشاء المحتوى النصي، وذلك بإنشاء ملفات وحفظها على جهاز الحاسب الآلي بصيغة "Word" وتشتمل على التعريف بكل من (الموقع الإلكتروني، أهدافه، مُعدي الموقع ووسائل التواصل معهما، القميص الرجالي، نبذة عن تطوره تاريخياً، مختارات من أنواعه، خامات تصنيعه الأساسية والمساعدة، اتجاهات موضة القميص الرجالي لعام 2024، أساسيات رسم باترون القميص الرجالي، ومفرداته، مواصفات الضبط الجيد للقميص الرجالي، طريقة أخذ القياسات الخاصة به، برنامج جيمني ومميزاته وشرح أهم أيقوناته، تعريف الباترون، رسم باترون القميص الرجالي باستخدام برنامج جيمني).

- تحديد نطاق الموقع الإلكتروني: <https://mynt.blushbird.ch/index.php/mens-shirt>

- وضع تخطيط مبدئي لخريطة الموقع الإلكتروني (محل الدراسة)، وتصنيف المعلومات على شكل مخطط متسلسل والذي يمثل كافة أجزاء الموقع الإلكتروني وأقسامه وصفحاته، شكل (1).

التعريف بالموقع الإلكتروني	القميص الرجالي	أساسيات رسم باترون القميص الرجالي	رسم باترون القميص الرجالي ببرنامج جيمني
أهداف الموقع	تعريف القميص الرجالي	مفردات القميص الرجالي	تعريف برنامج جيمني
مُعدي الموقع	نبذة تاريخية عن القميص الرجالي	مواصفات القميص الرجالي	مميزات برنامج جيمني
وسائل التواصل	مختارات من أنواع القميص الرجالي	- قياسات القميص الرجالي - فيديو أخذ القياسات	شرح أيقونات برنامج جيمني
	خامات القميص الرجالي	جدول قياسات القميص الرجالي	تعريف الباترون

رسم باترون القميص
الرجالي بإستخدام
برنامج جيميني

اتجاهات موضة
القميص الرجالي
2024

المراجع

شكل (1) مخطط الموقع الإلكتروني

2- مرحلة التصميم:

تصميم الشكل العام الذي سيكون عليه الموقع الإلكتروني (محل الدراسة) من ناحية الألوان، وذلك بتحديد مجموعة ألوان هادئة لتصميم الموقع الإلكتروني، وذلك كونها ألوان تتسم بالبساطة والوضوح عند مشاهدتها على صفحات الويب، وتم تصميم الصور الملائمة لهدف ومحتوى الموقع وتركيبية صفحات الويب، وأساليب عرض المحتوى، والتصور العملي الذي سيراه المتصفح الذي يستطيع به تمييز واجهة الموقع بمجرد الدخول إليه، وقد تم تصميم المكونات الأساسية للموقع الإلكتروني (محل الدراسة) كالتالي:

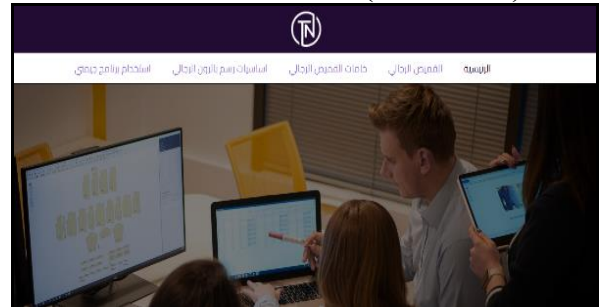
أ- الصفحات الإلكترونية:
- الصفحة الرئيسية للموقع الإلكتروني: وهي صفحة البداية التي تظهر؛ حيث يتم تحميلها بمجرد أن يكتب المتدرب عنوان الموقع، وتحتوي هذه الصفحة على خمسة أقسام وهي: "الرئيسية، القميص الرجالي، خامات القميص الرجالي، أساسيات رسم باترون القميص الرجالي، استخدام برنامج جيميني لرسم باترون القميص الرجالي".

يحتوي كل قسم من هذه الأقسام الرئيسية على أقسام فرعية كالتالي:

- القسم الأول (الرئيسية): يشتمل على (التعريف بالموقع، أهداف الموقع، معدي الموقع ووسائل التواصل)، صور (1، 2، 3، 4).



صورة (2) التعريف بالموقع



صورة (1) الشاشة الرئيسية للموقع



صورة (4) التعريف بمعدي الموقع ووسائل التواصل



صورة (3) أهداف الموقع

- القسم الثاني (القميص الرجالي): يشتمل على (تعريف القميص الرجالي، نبذة تاريخية عن القميص الرجالي، مختارات من أنواع القميص الرجالي، اتجاهات موضة القميص الرجالي 2024)، صور (5، 6، 7، 8).

نبذة تاريخية عن القميص الرجالي

يرجع أقدم قميص أكتشف للامور الأولى التي حكمت مصر قبل 3 آلاف سنة، وكان مصنوع من الكتان، ويتكون من أكتاف وحزام، وتم تزيين الصدر وبتدري الدانتيل، تفاوتت كلمة قميص في القرن السادس عشر الميلادي عام 1563: حيث كتب "إيرل وتشاير" الإنجليزي بأنه يمثل الكلمة الشريك أوسطية قميص على الكلمة الإنجليزية القديمة "سكوت"، وسرعان ما انتشرت كلمة قميص في جميع أوساط المجتمع الإنجليزي وأصبحت هي الكلمة الدارجة. وعند ذلك الوقت بدأ الناس في إطلاق لقب القميص، وكان القميص لباس الرجال فقط حتى القرن الثامن عشر، وفي العصور الوسطى، كانت القمصان تلبس غير مصبوغة وفروق ديسم الرجل وحتت الملابس الرسمية.

وفي القرن السابع عشر كانت القمصان تشبه في ظهورها الملابس الداخلية للعصر الحالي، أما في القرن الثامن عشر كان القمصان ظل طويلا خصوصا للزمن يعملون في الأعمال المخطية، ويعتقد بأن الرجال الذين يتألمون من دون لبس قميص يعتبرون غير محترمين حتى في نهاية القرن، وفي عام 1879 فإن لبس القميص، وفقا والظهور في الشوارع به يعتبر لباس غير أخلاقي، وأدليا ما كان يتم تزيينه ريشة القميص أو بنقوش الأكتاف، وكذلك في صورة (6) أيقونة نبذة تاريخية عن القميص الرجالي

صورة (6) أيقونة نبذة تاريخية عن القميص الرجالي

تعريف القميص الرجالي

توب يحيط بكمين يلبس تحت الثياب أو بعفده، يتبع من القطن، الكتان، الصوف، ويعرف القميص قديما بأنه دواء ذو فتحة مستديرة وديون باقة وتدرج طولها من مستوى الكتف حتى منتصف الساقين، كما أنه ذو كمين واسمين يتسادلان حتى المعصم، يختلف تصميم القميص طبقا لعناسة إزدائه، وربما يرجع كلمة chemis المعروفة في أوروبا إلى كلمة "camis" في بلاد فارس وتعني القميص المفتوح من الأمام.

صورة (5) أيقونة تعريف القميص الرجالي

القميص الرجالي

- الخرافات المتنوعة والمتصلة في كل من الخطوط الرسمية والوظيفية والمائلة والخرافات الشبيهة على اختلاف أنواعها وأحجامها وألوانها، بالإضافة إلى النقوشات المعقدة في كل من "الجاكيتات، المثلثات، المعينات، المربعات، الأشكال القلبية"
- التنوع بالألوان مثل الأقمشة "الجدريين، القطيفة، الكتان، الشيفون، الجرسى، الأظفار، التويد"
- التنوع بالأنواع: حيث "السود، السماوي، البيج الرمادي، الشوفير، الأخضر، الأصفر، البنفسجي، البيج الأزرق، الخاكي"



قميص رجالي "دار زينه جديع"
قميص رجالي "دار زينه جديع"
قميص رجالي "دار زينه جديع"
قميص رجالي "دار زينه جديع"

صورة (8) أيقونة اتجاهات الموضة للقميص الرجالي عام 2024

مختارات من أنواع القميص الرجالي

قميص المناسبات الرسمية

قميص يرتدى مع العلات الرسمية، مصنوعة على الخدي، يأخذ في شكله الخطي الشكل المستعمل كخول قميص، ويعد عادي مزود بزرار ويكون تزيين طويلا، يتألف من أسودتين مضبوطين على رقع اليد، ويتم إزدائه داخل الخطوط.



قميص أوكسفورد بأزرار

قميص واسع على الخدي، يكون قميص، ويعد عادي مزود بزرار وأزرار، ويخص تزيين طويلا، ويصل طول القميص إلى مستوى الكتف، يأخذ تصميم حد الخليل الشكل المعنوي، ويتم إزدائه خارج الخطوط.



صورة (7) أيقونة مختارات من أنواع القميص الرجالي

- القسم الثالث (القميص الرجالي) : يشتمل على (الخامات الأساسية للقميص الرجالي، الخامات المساعدة للقميص الرجالي)، صور (9، 10، 11، 12، 13، 14).

الخامات المساعدة

تعد مستلزمات الإنتاج وأماكن وطرق تركيبها هامة لتحقيق متطلبات صناعة اللداء القميص الرجالي من الناحية الجمالية والوظيفية، وفيما يلي توضيح لمستلزمات إنتاج القميص الرجالي:

الأزرار

أكثر ربطا، غالبا ما تأخذ الشكل الدائري، ذات ثقبين أو أربعة ثقوب للتثبيت بالملبس.



صورة (10)

الخامات الأساسية للقميص الرجالي

تعمل القاعدة الأساسية لألوان الأقمشة القمصان الرجالي في اختيار الألوان الطبيعية بدلا من الألوان الصناعية، حيث تعمل الألوان الصناعية على حس الرطوبة داخل الجسم مما يحد من التهوية وتشتت العرق، وتشتمل أنواع الأقمشة المعتمدة في تصنيع القمصان الرجالي في كل من:

الأقمشة القطنية

تنتج من عزن الألياف الطبيعية وتتميز بخصائصها من العساء واللحمية بشكل متماسك، وتعد الأقمشة القطنية من أكثر أنواع الأقمشة شيوعا لصناعة القمصان الرجالي نظرا لخصائصها المتمثلة في:

- التبريد الجيد نتيجة لخاصية التهوية الطبيعية التي تمنحها للجسم ولا تعيق أي نوع من التهلات بالحد.



صورة (9)

العراوى الخيط

تتخذ من الخيط ويتكون من صفتين من عزن الخيوط، ويصنعها عزن تزيين لمقاومة الضغط الناتج عند الاستخدام، وقد تنعم العراوى بشكل طويل أو عرجي بالملبس، ويصنع العراوى المطوية أفضل في الاستخدام من العراوى المربعة التي يصعب على محدودية الحركة التحرك بها.

الكباسين

أداة غلق داخلية، مكونة من برز خروي وتكون مغشاة بمادة خضراء عند ضغطها مما يثبت بالملبس من خلال الخياطة أو الخس، وتصنع من البلاستيك أو المعدن.



صورة (12)

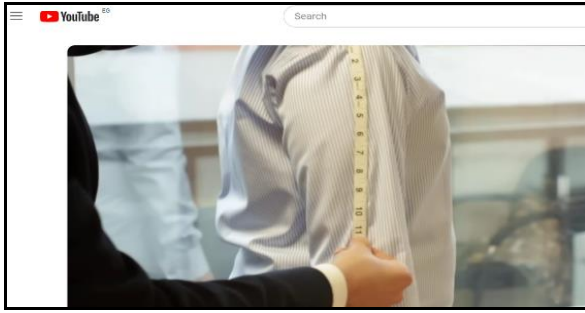
الأقمشة الحريرية

يعد الحرير من أنواع الأقمشة الراقية الحدائق، ويعرف بأنه نسيج طبيعي يتم إنتاجه بعنونة وعفوية ملمسه إلى جانب مظهره اللينق وإزدياقه وتلفه إنشائه، وعادة ما يتم الحصول على الحرير من جودة الفيل ويمكن أيضا الحصول عليه من حشرات أخرى، غير أن حرير جودة الفيل الأكثر شيوعا، وتعد الأقمشة الحريرية من أكثر أنواع الأقمشة المستخدمة في تصنيع القميص الرجالي الخاص بالمناسبات، نظرا لخصائصها المتمثلة في كل من:

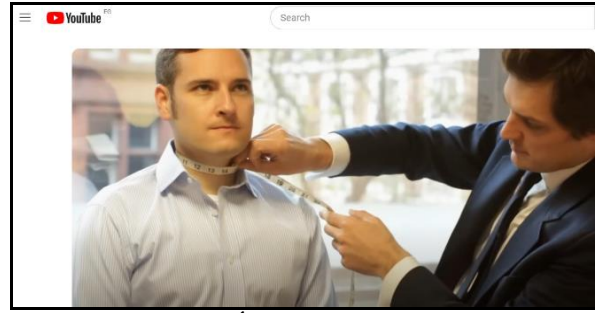
- اللطافة والنعومة التي تمنحها للجسم.
- خفيف الوزن، فضلا عن مائله وقوته.
- لا يتجعد.
- مقاوم للزوال والتآكل الناتجة عن الهواء.
- القدرة على امتصاص الرطوبة عند إزدائه، بالإضافة إلى القدرة على تبريد الهواء.
- القدرة على التخلص بطريقة سريعة.



صورة (11)



صورة (19ب)



صورة (19أ)

صورة (19 أ، ب) فيديو يوضح كيفية أخذ قياسات القميص الرجالي

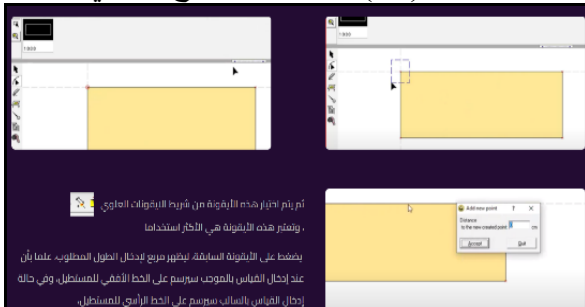
القسم الخامس (استخدام برنامج جيميني في رسم باترون القميص الرجالي): يشتمل على (تعريف الباترون، مميزات برنامج جيميني، التعرف ببرنامج جيميني، شرح أهم أيقونات برنامج جيميني لرسم أساسيات الباترون، رسم باترون القميص الرجالي باستخدام برنامج جيميني)، صور (20، 21، 22، 23، 24، 25، 26، 27، 28، 29، 30، 31، 32، 33، 34، 35).



صورة (21) مميزات برنامج جيميني



صورة (20) تعريف الباترون



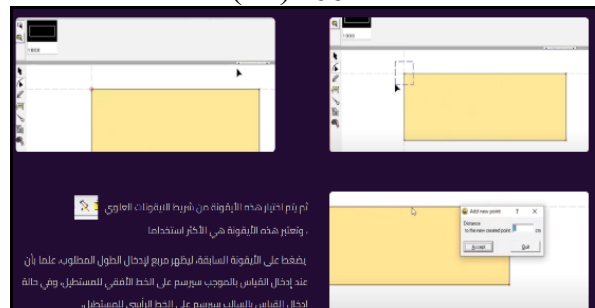
صورة (23)



صورة (22)



صورة (25)



صورة (24)

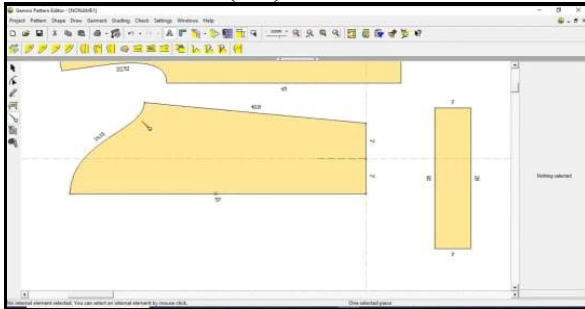
صورة (20، 21، 22، 23، 24، 25) شرح أهم أيقونات برنامج جيميني لرسم أساسيات الباترون



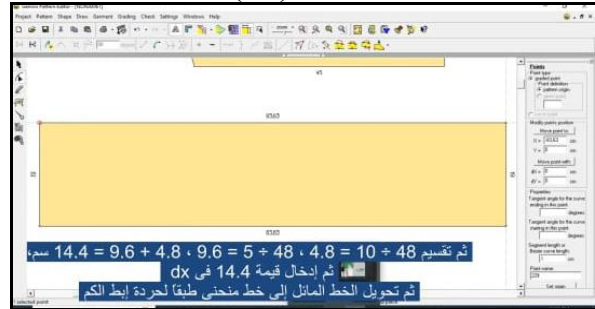
صورة (27)



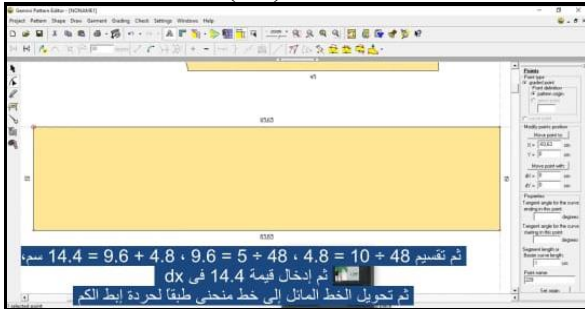
صورة (26)



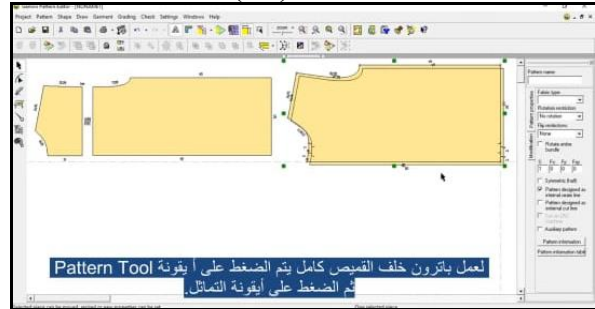
صورة (29)



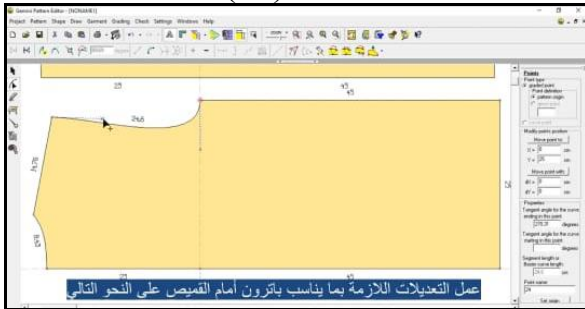
صورة (28)



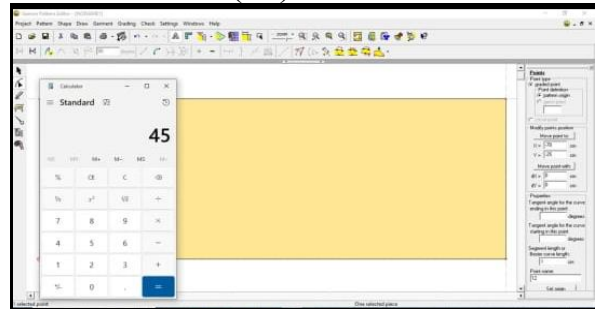
صورة (31)



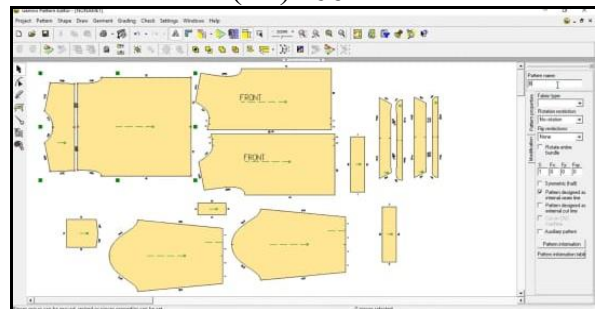
صورة (30)



صورة (33)



صورة (32)



صورة (35)

صورة (34)

صور (26، 27، 28، 29، 30، 31، 32، 33، 34، 35) مختارات من شاشات فيديو رسم نموذج القميص الرجالي باستخدام برنامج جيميني وأخيراً تم وضع أيقونة للمراجع التي تم الحصول على المعلومات منها، صورتين (36، 37).



صورة (37)

صورة (36)

صورتين (36، 37) أيقونة المراجع

ثالثاً: مرحلة الإنتاج والإنشاء:

تم في هذه المرحلة ربط مكونات الموقع الإلكتروني؛ من خلال استضافة (مميزة) على **Bring Your Idea Online With a Website**، شكل (2)، وتحميل خلفيات وصور الموقع الإلكتروني، وعمل التعديلات (محل الدراسة)، وجميع الروابط الممثلة في قوائم أو صور أو نصوص، والتي تنقل المتصفح لصفحة فرعية أو للصفحة الرئيسية أو تنقله لملفات نصية أو وسائط متعددة، والتأكد من عملها بطريقة صحيحة، وربط الصفحة الرئيسية وصفحات المحتوى بقواعد البيانات، للتأكد من سلامة التصميم والألوان، ووضوح مكونات الموقع بحيث يسهل على المتدرب التعامل مع الموقع الإلكتروني.



شكل (2)

استضافة الموقع الإلكتروني

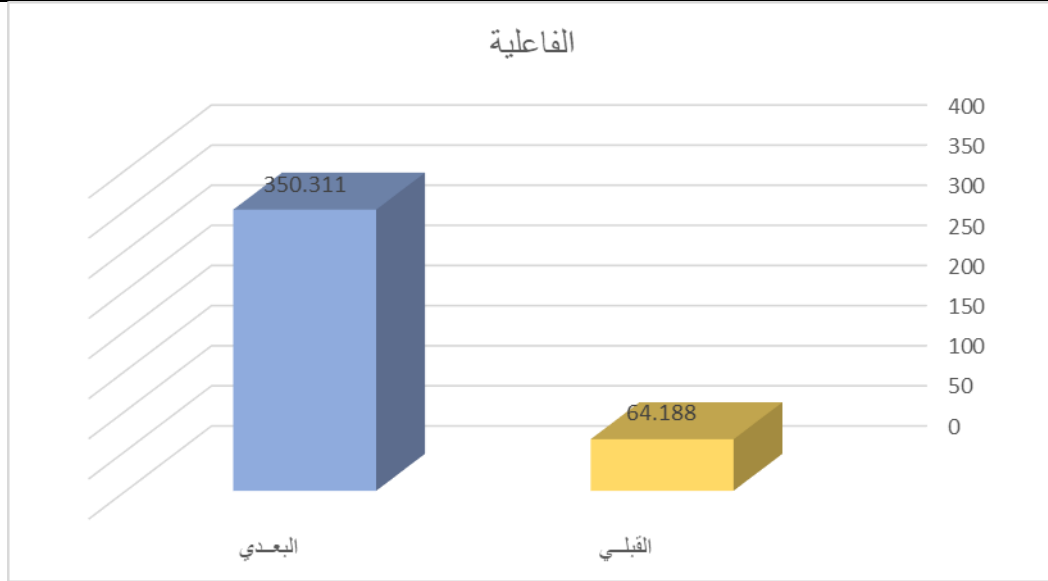
رابعاً: مرحلة التقويم:

يتم في هذه المرحلة تجريب وتقويم الموقع الإلكتروني لفحصه والتأكد من عمله، وإعداد أدوات البحث وتقييمها من قبل أساتذة مختصين بتصنيع وإنتاج الملابس، للتأكد من صدق وثبات الأدوات، والتطبيق على عينة البحث الأساسية للتأكد من فاعلية الموقع الإلكتروني التدريبي، وتمت هذه المرحلة من خلال تصميم استمارة لتحكيم استبانة تقييم تصميم الموقع الإلكتروني (محل الدراسة) من قبل الأساتذة المختصين، للوقوف على التعديلات المطلوب إجرائها بالموقع الإلكتروني للوصول به إلى الشكل الأمثل للتدريب من خلاله من قبل المتدربات.

- نتائج البحث:

- للتحقق من الفرض الأول تم تطبيق اختبار "ت" ، والجدول التالي يوضح ذلك :
جدول (5) الفروق بين متوسطي درجات المتدربات في التطبيق القبلي والبعدي لاستخدام برنامج جيمني من خلال الموقع الالكتروني لرفع كفاءة الاداء المعرفي والمهاري لرسم باترون القميص الرجالي

مستوى الدلالة واتجاهها	قيمة ت	درجات الحرية "د.ح"	عدد أفراد العينة "ن"	الانحراف المعياري "ع"	المتوسط الحسابي "م"	الفاعلية
0.01 لصالح البعدي	62.810	29	30	5.808	64.188	القبلي
				12.267	350.311	البعدي



شكل (3) يوضح الفروق بين متوسطي درجات المتدربات في التطبيق القبلي والبعدي لاستخدام برنامج جيمني من خلال الموقع الالكتروني لرفع كفاءة الاداء المعرفي والمهاري لرسم باترون القميص الرجالي يتضح من الجدول (5) والشكل (3) أن قيمة "ت" تساوي "62.810" وهي قيمة ذات دلالة إحصائية عند مستوى 0.01، حيث كان متوسط درجات المتدربات في التطبيق البعدي "350.311"، بينما كان متوسط درجات المتدربات في التطبيق القبلي "64.188"، مما يشير إلى وجود فروق حقيقية بين التطبيقين لصالح التطبيق البعدي، مما يدل على فاعلية استخدام برنامج جيمني من خلال الموقع الالكتروني لرفع كفاءة أداء المتدربات المعرفي والمهاري لرسم باترون القميص الرجالي.

ولمعرفة حجم التأثير تم تطبيق معادلة اي تا : $t = \text{قيمة (ت)} = 62.810$ ، $df = \text{درجات الحرية} = 29$

$$n2 = \frac{t2}{t2 + df} = 0.99$$

وبحساب حجم التأثير وجد إن $n2 = 0.99$

$$d = \frac{2 \sqrt{n2}}{\sqrt{1-n2}} = 19.8$$

ويتحدد حجم التأثير ما إذا كان كبيراً أو متوسطاً أو صغيراً كالاتي :

حجم تأثير صغير = 0.2

حجم تأثير متوسط = 0.5

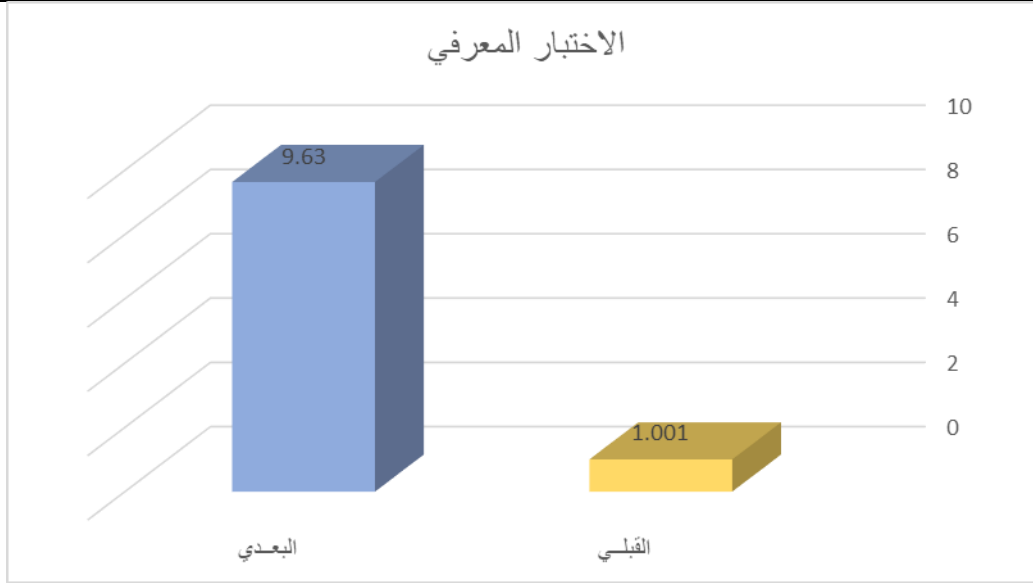
$0.8 =$ حجم تأثير كبير

وهذا يعنى أن حجم التأثير كبير، وبذلك يتحقق الفرض الأول.

- للتحقق من الفرض الثاني تم تطبيق اختبار "ت"، والجدول التالي يوضح ذلك:

جدول (6) دلالة الفروق بين متوسطي درجات المتدربات في التطبيق القبلي والبعدي للاختبار المعرفي

الاختبار المعرفي	المتوسط الحسابي "م"	الانحراف المعياري "ع"	عدد أفراد العينة "ن"	درجات الحرية "د.ح"	قيمة ت	مستوى الدلالة واتجاهها
القبلي	1.001	0.537	30	29	7.065	0.01
البعدي	9.630	1.381				لصالح البعدي



شكل (4) يوضح دلالة الفروق بين متوسطي درجات المتدربات في التطبيق القبلي والبعدي للاختبار المعرفي

يتضح من الجدول (6) والشكل (4) أن قيمة "ت" تساوي "7.065" للاختبار المعرفي، وهي قيمة ذات دلالة إحصائية عند مستوى 0.01 لصالح التطبيق البعدي؛ حيث كان متوسط درجات المتدربات في التطبيق البعدي "9.630"، بينما كان متوسط درجات المتدربات في التطبيق القبلي "1.001"، وبذلك يتحقق الفرض الثاني.

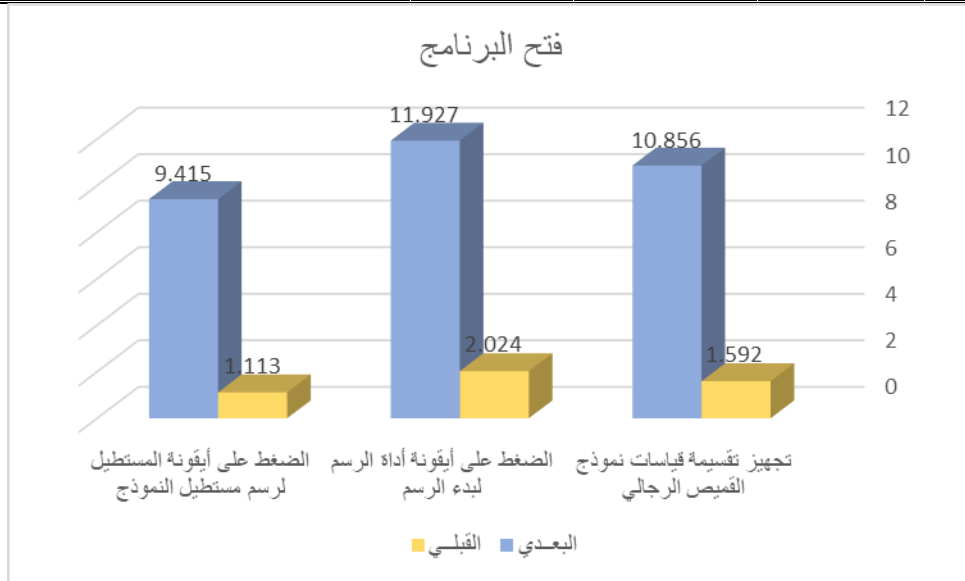
- للتحقق من الفرض الثالث تم تطبيق اختبار "ت"، والجدول التالي يوضح ذلك:

جدول (7) دلالة الفروق بين متوسطي درجات المتدربات في التطبيق القبلي والبعدي لفتح البرنامج

فتح البرنامج	المتوسط الحسابي "م"	الانحراف المعياري "ع"	عدد أفراد العينة "ن"	درجات الحرية "د.ح"	قيمة ت	مستوى الدلالة واتجاهها
القبلي	1.592	0.410	30	29	8.008	0.01
البعدي	10.856	1.572				لصالح البعدي

الضغظ على أيقونة أداة الرسم لبدء الرسم

مستوى الدلالة واتجاهها	قيمة ت	درجات الحرية "د.ح"	عدد أفراد العينة "ن"	الانحراف المعياري "ع"	المتوسط الحسابي "م"	فتح البرنامج
0.01 لصالح البعدي	7.630	29	30	0.678	2.024	القبلي
				1.337	11.927	البعدي
الضغط على أيقونة المستطيل لرسم مستطيل النموذج						
0.01 لصالح البعدي	6.527	29	30	0.450	1.113	القبلي
				1.298	9.415	البعدي
المجموع الكلي لفتح البرنامج						
0.01 لصالح البعدي	23.061	29	30	1.196	4.729	القبلي
				3.037	32.198	البعدي



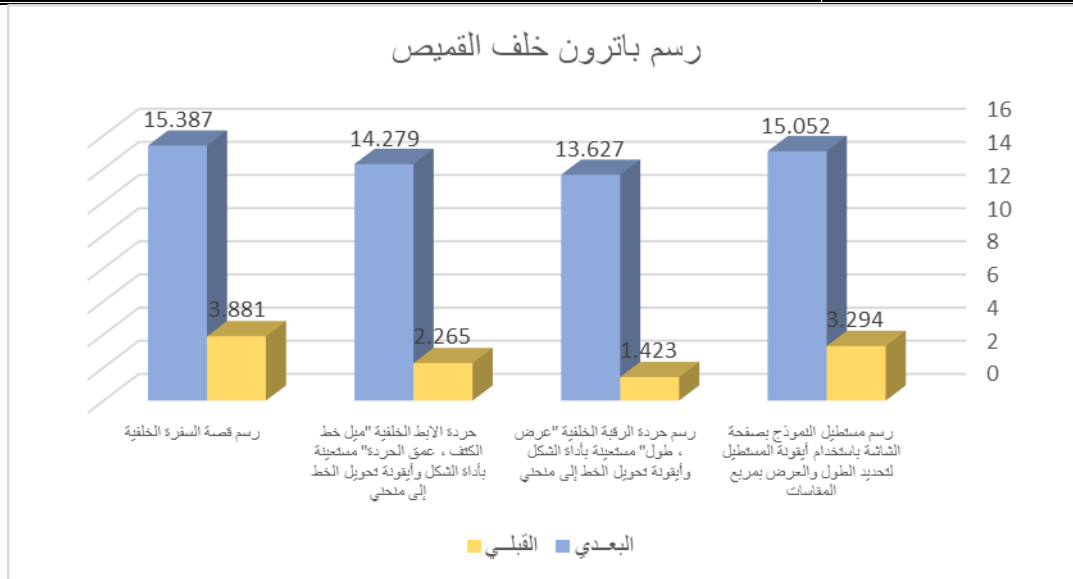
شكل (5) يوضح دلالة الفروق بين متوسطي درجات المتدربات في التطبيق القبلي والبعدي لفتح البرنامج

يتضح من الجدول (7) والشكل (5) الآتي:

- 1- أن قيمة "ت" تساوي "8.008" لتجهيز تقسيمه قياسات نموذج القميص الرجالي، وهي قيمة ذات دلالة إحصائية عند مستوى 0.01 لصالح التطبيق البعدي؛ حيث كان متوسط درجات المتدربات في التطبيق البعدي "10.856"، بينما كان متوسط درجات المتدربات في التطبيق القبلي "1.592".
- 2- أن قيمة "ت" تساوي "7.630" للضغط على أيقونة أداة الرسم لبدء الرسم، وهي قيمة ذات دلالة إحصائية عند مستوى 0.01 لصالح التطبيق البعدي، حيث كان متوسط درجات المتدربات في التطبيق البعدي "11.927"، بينما كان متوسط درجات المتدربات في التطبيق القبلي "2.024".
- 3- أن قيمة "ت" تساوي "6.527" للضغط على أيقونة المستطيل لرسم مستطيل النموذج، وهي قيمة ذات دلالة إحصائية عند مستوى 0.01 لصالح التطبيق البعدي، حيث كان متوسط درجات المتدربات في التطبيق البعدي "9.415"، بينما كان متوسط درجات المتدربات في التطبيق القبلي "1.113".
- 4- أن قيمة "ت" تساوي "23.061" للمجموع الكلي لفتح البرنامج، وهي قيمة ذات دلالة إحصائية عند مستوى 0.01 لصالح التطبيق البعدي، حيث كان متوسط درجات المتدربات في التطبيق البعدي "32.198"، بينما كان متوسط درجات المتدربات في التطبيق القبلي "4.729".

جدول (8) دلالة الفروق بين متوسطي درجات المتدربات في التطبيق القبلي والبعدي لرسم باترون خلف القميص

مستوى الدلالة واتجاهها	قيمة ت	درجات الحرية "د.ح"	عدد أفراد العينة "ن"	الانحراف المعياري "ع"	المتوسط الحسابي "م"	رسم باترون خلف القميص
رسم مستطيل النموذج بصفحة الشاشة باستخدام أيقونة المستطيل لتحديد الطول والعرض بمربع المقاسات						
0.01 لصالح البعدي	10.156	29	30	0.638	3.294	القبلي
				1.297	15.052	البعدي
رسم حردة الرقبة الخلفية "عرض ، طول" مستعينة بأداة الشكل وأيقونة تحويل الخط إلى منحنى						
0.01 لصالح البعدي	8.317	29	30	0.307	1.423	القبلي
				1.440	13.627	البعدي
رسم حردة الابط الخلفية "ميل خط الكتف ، عمق الحردة" مستعينة بأداة الشكل وأيقونة تحويل الخط إلى منحنى						
0.01 لصالح البعدي	9.009	29	30	0.380	2.265	القبلي
				1.255	14.279	البعدي
رسم قصة السفرة الخلفية						
0.01 لصالح البعدي	11.400	29	30	0.991	3.881	القبلي
				1.039	15.387	البعدي
المجموع الكلي لرسم باترون خلف القميص						
0.01 لصالح البعدي	30.652	29	30	1.865	10.863	القبلي
				4.482	58.345	البعدي



شكل (6) يوضح دلالة الفروق بين متوسطي درجات المتدربات في التطبيق القبلي والبعدي لرسم باترون خلف القميص

يتضح من الجدول (8) والشكل (6) الآتي:

- 1- أن قيمة "ت" تساوي "10.156" لرسم مستطيل النموذج بصفحة الشاشة باستخدام أيقونة المستطيل لتحديد الطول والعرض بمربع المقاسات، وهي قيمة ذات دلالة إحصائية عند مستوى 0.01 لصالح التطبيق البعدي، حيث كان متوسط درجات المتدربات في التطبيق البعدي "15.052"، بينما كان متوسط درجات المتدربات في التطبيق القبلي "3.294".
 - 2- أن قيمة "ت" تساوي "8.317" لرسم حردة الرقبة الخلفية "عرض ، طول" مستعينة بأداة الشكل وأيقونة تحويل الخط إلى منحنى، وهي قيمة ذات دلالة إحصائية عند مستوى 0.01 لصالح التطبيق البعدي ، حيث كان متوسط درجات المتدربات في التطبيق البعدي "13.627"، بينما كان متوسط درجات المتدربات في التطبيق القبلي "1.423".
 - 3- أن قيمة "ت" تساوي "9.009" لرسم حردة الابط الخلفية "ميل خط الكتف، عمق الحردة" مستعينة بأداة الشكل وأيقونة تحويل الخط إلى منحنى، وهي قيمة ذات دلالة إحصائية عند مستوى 0.01 لصالح التطبيق البعدي، حيث كان متوسط درجات المتدربات في التطبيق البعدي "14.279"، بينما كان متوسط درجات المتدربات في التطبيق القبلي "2.265".
 - 4- أن قيمة "ت" تساوي "11.400" لرسم قصة السفرة الخلفية، وهي قيمة ذات دلالة إحصائية عند مستوى 0.01 لصالح التطبيق البعدي، حيث كان متوسط درجات المتدربات في التطبيق البعدي "15.387"، بينما كان متوسط درجات المتدربات في التطبيق القبلي "3.881".
 - 5- أن قيمة "ت" تساوي "30.652" للمجموع الكلي لرسم باترون خلف القميص، وهي قيمة ذات دلالة إحصائية عند مستوى 0.01 لصالح التطبيق البعدي، حيث كان متوسط درجات المتدربات في التطبيق البعدي "58.345"، بينما كان متوسط درجات المتدربات في التطبيق القبلي "10.863".
- جدول (9) دلالة الفروق بين متوسطي درجات المتدربات في التطبيق القبلي والبعدي لرسم باترون أمام القميص

رسم باترون أمام القميص	المتوسط الحسابي "م"	الانحراف المعياري "ع"	عدد أفراد العينة "ن"	درجات الحرية "د.ح"	قيمة ت	مستوى الدلالة واتجاهها
------------------------	---------------------	-----------------------	----------------------	--------------------	--------	------------------------

رسم مستطيل النموذج بصفحة الشاشة باستخدام أيقونة المستطيل لتحديد الطول والعرض بمربع المقاسات

القبلي	5.010	0.742	30	29	13.351	0.01 لصالح البعدي
البعدي	19.362	2.001				

رسم حردة الرقبة الأمامية "عرض ، طول" مستعينة بأداة الشكل وأيقونة تحويل الخط إلى منحنى

القبلي	3.269	0.812	30	29	11.100	0.01 لصالح البعدي
البعدي	17.204	1.694				

رسم حردة الابط الأمامية "ميل خط الكتف ، عمق الحردة" مستعينة بأداة الشكل وأيقونة تحويل الخط إلى منحنى

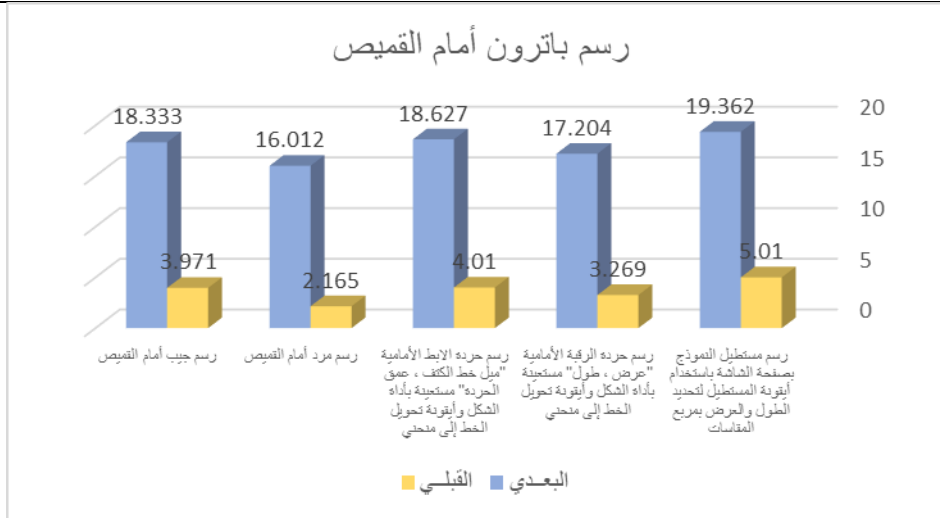
القبلي	4.010	0.391	30	29	15.209	0.01 لصالح البعدي
البعدي	18.627	1.763				

رسم مرد أمام القميص

القبلي	2.165	0.406	30	29	12.078	0.01 لصالح البعدي
البعدي	16.012	1.029				

رسم جيب أمام القميص

مستوى الدلالة واتجاهها	قيمة ت	درجات الحرية "د.ح"	عدد أفراد العينة "ن"	الانحراف المعياري "ع"	المتوسط الحسابي "م"	رسم باترون أمام القميص
0.01 لصالح البعدي	14.417	29	30	0.561	3.971	القبلي
				1.773	18.333	البعدي
المجموع الكلي لرسم باترون أمام القميص						
0.01 لصالح البعدي	39.510	29	30	2.358	18.425	القبلي
				7.034	89.538	البعدي



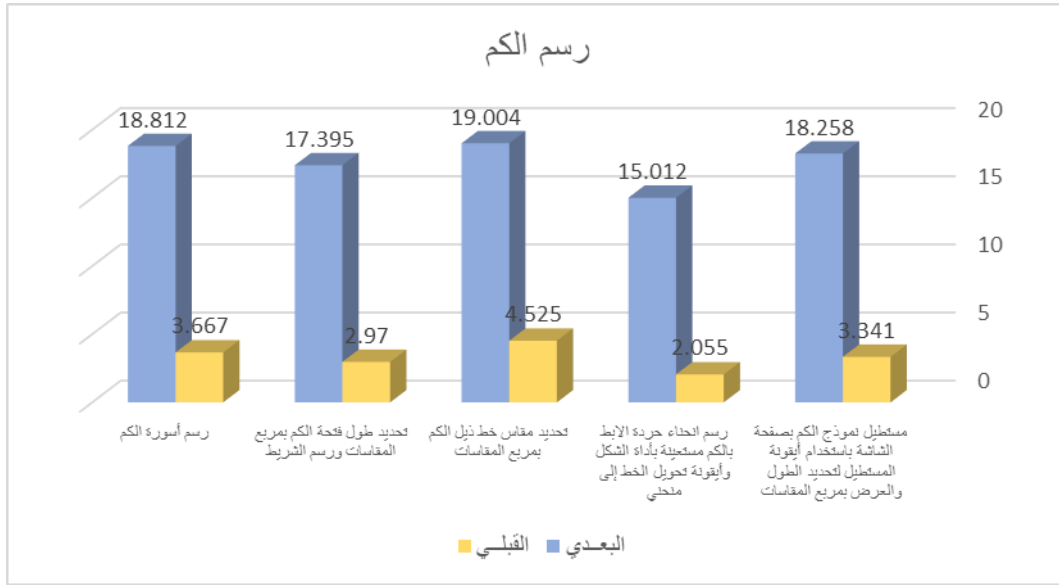
شكل (7) يوضح دلالة الفروق بين متوسطي درجات المتدربات في التطبيق القبلي والبعدي لرسم باترون أمام القميص

يتضح من الجدول (9) والشكل (7) الآتي:

- 1- أن قيمة "ت" تساوي "13.351" لرسم مستطيل النموذج بصفحة الشاشة باستخدام أيقونة المستطيل لتحديد الطول والعرض بمربع المقاسات، وهي قيمة ذات دلالة إحصائية عند مستوى 0.01 لصالح التطبيق البعدي، حيث كان متوسط درجات المتدربات في التطبيق البعدي "19.362"، بينما كان متوسط درجات المتدربات في التطبيق القبلي "5.010".
- 2- أن قيمة "ت" تساوي "11.100" لرسم حردة الرقبة الأمامية "عرض ، طول" مستعينة بأداة الشكل وأيقونة تحويل الخط إلى منحنى، وهي قيمة ذات دلالة إحصائية عند مستوى 0.01 لصالح التطبيق البعدي، حيث كان متوسط درجات المتدربات في التطبيق البعدي "17.204"، بينما كان متوسط درجات المتدربات في التطبيق القبلي "3.269".
- 3- أن قيمة "ت" تساوي "15.209" لرسم حردة الإبط الأمامية "ميل خط الكتف ، عمق الحردة" مستعينة بأداة الشكل وأيقونة تحويل الخط إلى منحنى، وهي قيمة ذات دلالة إحصائية عند مستوى 0.01 لصالح التطبيق البعدي، حيث كان متوسط درجات المتدربات في التطبيق البعدي "18.627"، بينما كان متوسط درجات المتدربات في التطبيق القبلي "4.010".
- 4- أن قيمة "ت" تساوي "12.078" لرسم مرد أمام القميص، وهي قيمة ذات دلالة إحصائية عند مستوى 0.01 لصالح التطبيق البعدي، حيث كان متوسط درجات المتدربات في التطبيق البعدي "16.012"، بينما كان متوسط درجات المتدربات في التطبيق القبلي "2.165".

- 5- أن قيمة "ت" تساوي "14.417" لرسم جيب أمام القميص، وهي قيمة ذات دلالة إحصائية عند مستوى 0.01 لصالح التطبيق البعدي، حيث كان متوسط درجات المتدربات في التطبيق البعدي "18.333"، بينما كان متوسط درجات المتدربات في التطبيق القبلي "3.971".
- 6- أن قيمة "ت" تساوي "39.510" للمجموع الكلي لرسم باترون أمام القميص، وهي قيمة ذات دلالة إحصائية عند مستوى 0.01 لصالح التطبيق البعدي، حيث كان متوسط درجات المتدربات في التطبيق البعدي "89.538"، بينما كان متوسط درجات المتدربات في التطبيق القبلي "18.425".
- جدول (10) دلالة الفروق بين متوسطي درجات المتدربات في التطبيق القبلي والبعدي لرسم الكم

رسم الكم	المتوسط الحسابي "م"	الانحراف المعياري "ع"	عدد أفراد العينة "ن"	درجات الحرية "د.ح"	قيمة ت	مستوى الدلالة واتجاهها
رسم مستطيل نموذج الكم بصفحة الشاشة باستخدام أيقونة المستطيل لتحديد الطول والعرض بمربع المقاسات						
القبلي	3.341	0.756	30	29	14.416	0.01 لصالح البعدي
البعدي	18.258	1.571				
رسم انحناء حردة الابط بالكم مستعينة بأداة الشكل وأيقونة تحويل الخط إلى منحنى						
القبلي	2.055	0.460	30	29	10.779	0.01 لصالح البعدي
البعدي	15.012	1.324				
تحديد مقاس خط ذيل الكم بمربع المقاسات						
القبلي	4.525	0.834	30	29	16.394	0.01 لصالح البعدي
البعدي	19.004	1.769				
تحديد طول فتحة الكم بمربع المقاسات ورسم الشريط						
القبلي	2.970	0.593	30	29	12.810	0.01 لصالح البعدي
البعدي	17.395	1.228				
رسم أسورة الكم						
القبلي	3.667	0.910	30	29	13.061	0.01 لصالح البعدي
البعدي	18.812	1.405				
المجموع الكلي لرسم الكم						
القبلي	16.558	1.993	30	29	41.214	0.01 لصالح البعدي
البعدي	88.481	7.621				



شكل (8) يوضح دلالة الفروق بين متوسطي درجات المتدربات في التطبيق القبلي والبعدي لرسم الكم

يتضح من الجدول (10) والشكل (8) الآتي:

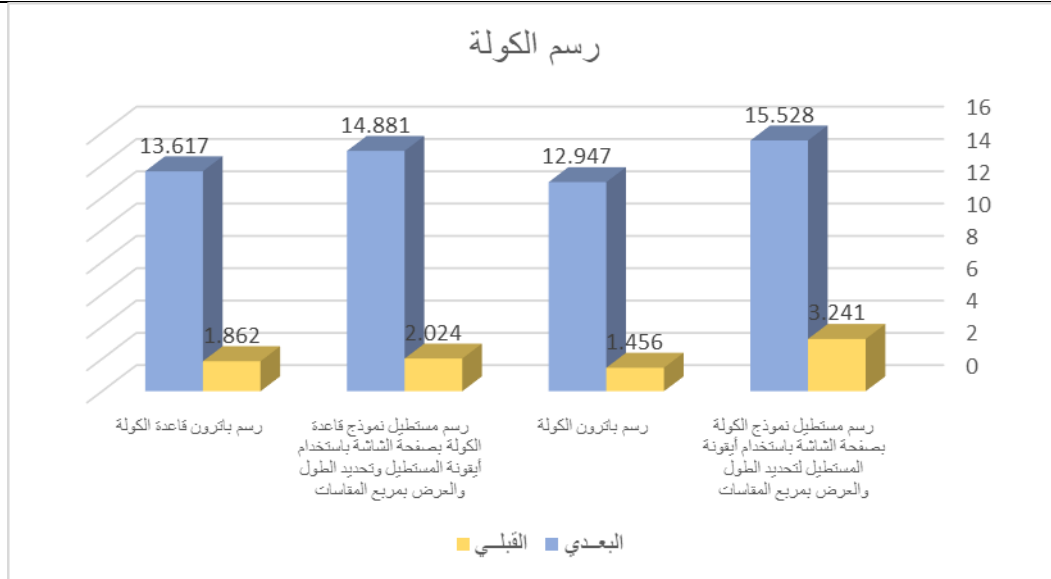
- 1- أن قيمة "ت" تساوي "14.416" لرسم مستطيل نموذج الكم بصفحة الشاشة باستخدام أيقونة المستطيل لتحديد الطول والعرض بمربع المقاسات، وهي قيمة ذات دلالة إحصائية عند مستوى 0.01 لصالح التطبيق البعدي، حيث كان متوسط درجات المتدربات في التطبيق البعدي "18.258"، بينما كان متوسط درجات المتدربات في التطبيق القبلي "3.341".
- 2- أن قيمة "ت" تساوي "10.779" لرسم انحناء حردة الابط بالكم مستعينة بأداة الشكل وأيقونة تحويل الخط إلى منحنى، وهي قيمة ذات دلالة إحصائية عند مستوى 0.01 لصالح التطبيق البعدي، حيث كان متوسط درجات المتدربات في التطبيق البعدي "15.012"، بينما كان متوسط درجات المتدربات في التطبيق القبلي "2.055".
- 3- أن قيمة "ت" تساوي "16.394" لتحديد مقاس خط ذيل الكم بمربع المقاسات، وهي قيمة ذات دلالة إحصائية عند مستوى 0.01 لصالح التطبيق البعدي، حيث كان متوسط درجات المتدربات في التطبيق البعدي "19.004"، بينما كان متوسط درجات المتدربات في التطبيق القبلي "4.525".
- 4- أن قيمة "ت" تساوي "12.810" لتحديد طول فتحة الكم بمربع المقاسات ورسم الشريط، وهي قيمة ذات دلالة إحصائية عند مستوى 0.01 لصالح التطبيق البعدي، حيث كان متوسط درجات المتدربات في التطبيق البعدي "17.395"، بينما كان متوسط درجات المتدربات في التطبيق القبلي "2.970".
- 5- أن قيمة "ت" تساوي "13.061" لرسم أسورة الكم، وهي قيمة ذات دلالة إحصائية عند مستوى 0.01 لصالح التطبيق البعدي، حيث كان متوسط درجات المتدربات في التطبيق البعدي "18.812"، بينما كان متوسط درجات المتدربات في التطبيق القبلي "3.667".
- 6- أن قيمة "ت" تساوي "41.214" للمجموع الكلي لرسم الكم، وهي قيمة ذات دلالة إحصائية عند مستوى 0.01 لصالح التطبيق البعدي، حيث كان متوسط درجات المتدربات في التطبيق البعدي "88.481"، بينما كان متوسط درجات المتدربات في التطبيق القبلي "16.558".

جدول (11) دلالة الفروق بين متوسطي درجات المتدربات في التطبيق القبلي والبعدي لرسم الكولة

رسم الكولة	المتوسط الحسابي "م"	الانحراف المعياري "ع"	عدد أفراد العينة "ن"	درجات الحرية "د.ح"	قيمة ت	مستوى الدلالة واتجاهها
------------	---------------------	-----------------------	----------------------	--------------------	--------	------------------------

رسم مستطيل نموذج الكولة بصفحة الشاشة باستخدام

أيقونة المستطيل لتحديد الطول والعرض بمربع المقاسات						
0.01 لصالح البعدي	10.291	29	30	0.404	3.241	القبلي
				1.636	15.528	البعدي
رسم باترون الكولة						
0.01 لصالح البعدي	11.520	29	30	0.572	1.456	القبلي
				1.009	12.947	البعدي
رسم مستطيل نموذج قاعدة الكولة بصفحة الشاشة باستخدام أيقونة المستطيل وتحديد الطول والعرض بمربع المقاسات						
0.01 لصالح البعدي	9.370	29	30	0.643	2.024	القبلي
				1.345	14.881	البعدي
رسم باترون قاعدة الكولة						
0.01 لصالح البعدي	12.123	29	30	0.819	1.862	القبلي
				1.220	13.617	البعدي
المجموع الكلي لرسم الكولة						
0.01 لصالح البعدي	31.034	29	30	1.873	8.583	القبلي
				4.912	56.973	البعدي



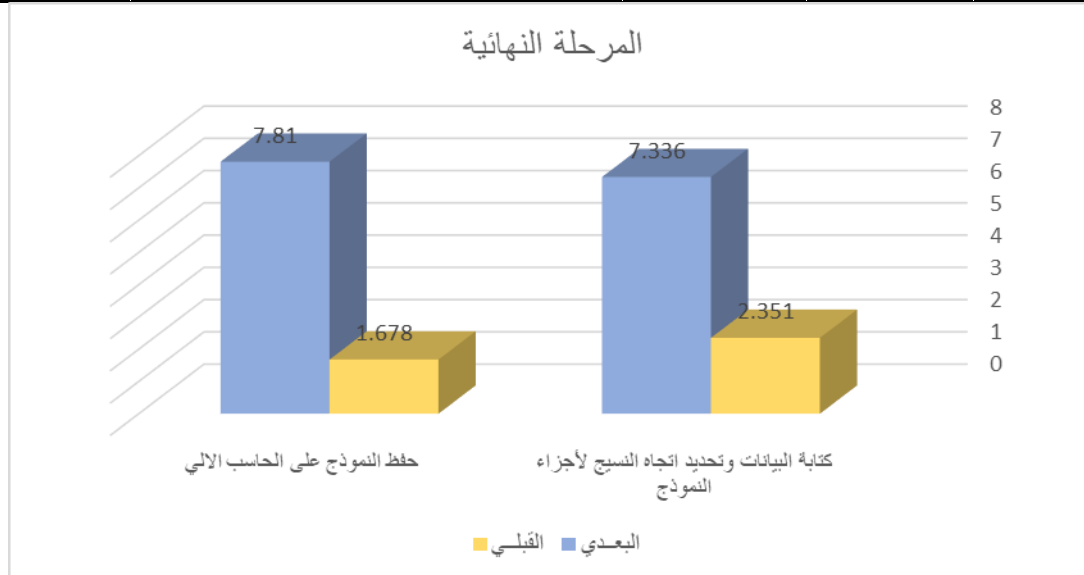
شكل (9) يوضح دلالة الفرق بين متوسطي درجات المتدربات في التطبيق القبلي والبعدي لرسم الكولة يتضح من الجدول (11) والشكل (9) الآتي:

- 1- أن قيمة "ت" تساوي "10.291" لرسم مستطيل نموذج الكولة بصفحة الشاشة باستخدام أيقونة المستطيل لتحديد الطول والعرض بمربع المقاسات، وهي قيمة ذات دلالة إحصائية عند مستوى 0.01 لصالح التطبيق البعدي، حيث كان متوسط درجات المتدربات في التطبيق البعدي "15.528"، بينما كان متوسط درجات المتدربات في التطبيق القبلي "3.241".
- 2- أن قيمة "ت" تساوي "11.520" لرسم باترون الكولة، وهي قيمة ذات دلالة إحصائية عند مستوى 0.01 لصالح التطبيق البعدي، حيث كان متوسط درجات المتدربات في التطبيق البعدي "12.947"، بينما كان متوسط درجات المتدربات في التطبيق القبلي "1.456".

- 3- أن قيمة "ت" تساوي "9.370" لرسم مستطيل نموذج قاعدة الكولة بصفحة الشاشة باستخدام أيقونة المستطيل وتحديد الطول والعرض بمربع المقاسات، وهي قيمة ذات دلالة إحصائية عند مستوى 0.01 لصالح التطبيق البعدي، حيث كان متوسط درجات المتدربات في التطبيق البعدي "14.881"، بينما كان متوسط درجات المتدربات في التطبيق القبلي "2.024".
- 4- أن قيمة "ت" تساوي "12.123" لرسم باترون قاعدة الكولة، وهي قيمة ذات دلالة إحصائية عند مستوى 0.01 لصالح التطبيق البعدي، حيث كان متوسط درجات المتدربات في التطبيق البعدي "13.617"، بينما كان متوسط درجات المتدربات في التطبيق القبلي "1.862".
- 5- أن قيمة "ت" تساوي "31.034" للمجموع الكلي لرسم الكولة، وهي قيمة ذات دلالة إحصائية عند مستوى 0.01 لصالح التطبيق البعدي، حيث كان متوسط درجات المتدربات في التطبيق البعدي "56.973"، بينما كان متوسط درجات المتدربات في التطبيق القبلي "8.583".

جدول (12) دلالة الفروق بين متوسطي درجات المتدربات في التطبيق القبلي والبعدي للمرحلة النهائية

المرحلة النهائية	المتوسط الحسابي "م"	الانحراف المعياري "ع"	عدد أفراد العينة "ن"	درجات الحرية "د.ح"	قيمة ت	مستوى الدلالة واتجاهها
كتابة البيانات وتحديد اتجاه النسيج لأجزاء النموذج						
القبلي	2.351	0.339	30	29	4.323	0.01 لصالح البعدي
البعدي	7.336	1.270				
حفظ النموذج على الحاسب الالى						
القبلي	1.678	0.695	30	29	6.882	0.01 لصالح البعدي
البعدي	7.810	1.342				
المجموع الكلي للمرحلة النهائية						
القبلي	4.029	1.108	30	29	10.149	0.01 لصالح البعدي
البعدي	15.146	2.029				



شكل (10) يوضح دلالة الفروق بين متوسطي درجات المتدربات في التطبيق القبلي والبعدي للمرحلة النهائية يتضح من الجدول (12) والشكل (10) الآتي:

- 1- أن قيمة "ت" تساوي "4.323" لكتابة البيانات وتحديد اتجاه النسيج لأجزاء النموذج، وهي قيمة ذات دلالة إحصائية عند مستوى 0.01 لصالح التطبيق البعدي، حيث كان متوسط درجات المتدربات في التطبيق البعدي "7.336"، بينما كان متوسط درجات المتدربات في التطبيق القبلي "2.351"
- 2- أن قيمة "ت" تساوي "6.882" لحفظ النموذج على الحاسب الآلي، وهي قيمة ذات دلالة إحصائية عند مستوى 0.01 لصالح التطبيق البعدي، حيث كان متوسط درجات المتدربات في التطبيق البعدي "7.810"، بينما كان متوسط درجات المتدربات في التطبيق القبلي "1.678".
- 3- أن قيمة "ت" تساوي "10.149" للمجموع الكلي للمرحلة النهائية، وهي قيمة ذات دلالة إحصائية عند مستوى 0.01 لصالح التطبيق البعدي، حيث كان متوسط درجات المتدربات في التطبيق البعدي "15.146"، بينما كان متوسط درجات المتدربات في التطبيق القبلي "4.029"، وبذلك يتحقق الفرض الثالث.

- للتحقق من الفرض الرابع تم حساب التكرارات والنسب المئوية لآراء المتدربات نحو استخدام برنامج جيميني من خلال الموقع الإلكتروني لرفع كفاءة ادائهن المعرفي والمهاري لرسم باترون القميص الرجالي، والجدول التالي يوضح ذلك:

جدول (13) يوضح التكرارات والنسب المئوية لآراء المتدربات نحو استخدام برنامج جيميني من خلال الموقع الإلكتروني لرفع كفاءة ادائهن المعرفي والمهاري لرسم باترون القميص الرجالي

م	البنود	موافق		موافق إلى حدما		غير موافق	
		العدد	%	العدد	%	العدد	%
1	وضوح ماهية الموقع الإلكتروني التعليمي وأهدافه في تعلم رسم باترون القميص الرجالي باستخدام برنامج جيميني	27	90%	3	10%	0	0%
2	مناسبة تقسيم أيقونات الموقع الإلكتروني التعليمي طبقا للمعارف والمهارات المتضمنة به	29	96.7%	1	3.3%	0	0%
3	يسهم الموقع الإلكتروني في إكسابي معارف هامة ومتنوعة عن القميص الرجالي	30	100%	0	0%	0	0%
4	يُعزز الموقع الإلكتروني التعليمي معلوماتي عن برنامج جيميني لرسم النموذج	27	90%	2	6.7%	1	3.3%
5	يساعدني الموقع الإلكتروني التعليمي في إكسابي مهارات رسم باترون القميص الرجالي باستخدام برنامج جيميني	26	86.7%	3	10%	1	3.3%
6	يُعد استخدام الموقع الإلكتروني التعليمي أحد الأساليب الحديثة في تدريس رسم باترون القميص الرجالي باستخدام برنامج جيميني	28	93.3%	2	6.7%	0	0%
7	تساير الوسيلة التعليمية المتمثلة بالموقع الإلكتروني التعليمي التطور العلمي التكنولوجي في مجال رسم النماذج	30	100%	0	0%	0	0%

م	البنود	موافق		موافق إلى حد ما		غير موافق	
		العدد	%	العدد	%	العدد	%
8	يلبي الموقع الإلكتروني التعليمي احتياجاتي فيما يخص تعلم رسم باترون القميص الرجالي باستخدام برنامج جيمني	26	86.7%	3	10%	1	3.3%
9	يوفر الموقع الإلكتروني التعليمي وقت وجهد المعلم والمتعلم	27	90%	2	6.7%	1	3.3%
10	وجدت صعوبة في تعلم رسم نموذج القميص الرجالي باستخدام برنامج جيمني من خلال الموقع الإلكتروني التعليمي	2	6.7%	3	10%	25	83.3%
11	شعرت بالملل أثناء رسم نموذج القميص الرجالي باستخدام برنامج جيمني من خلال الموقع الإلكتروني التعليمي	0	0%	2	6.7%	28	93.3%
12	أسلوب التعلم من خلال الموقع الإلكتروني التعليمي شيق وجذاب	29	96.7%	1	3.3%	0	0%

- 1- بالنسبة لبند "1" وضوح ماهية الموقع الإلكتروني التعليمي وأهدافه في تعلم رسم باترون القميص الرجالي باستخدام برنامج جيمني:
يتضح من الجدول أن 27 من المتدربات كانوا موافقين بنسبة 90% ، بينما 3 من المتدربات كانوا موافقين إلى حد ما بنسبة 10% .
- 2- بالنسبة لبند "2" مناسبة تقسيم أيقونات الموقع الإلكتروني التعليمي طبقا للمعارف والمهارات المتضمنة به:
يتضح من الجدول أن 29 من المتدربات كانوا موافقين بنسبة 96.7% ، بينما 1 من المتدربات كانت موافقة إلى حد ما بنسبة 3.3% .
- 3- بالنسبة لبند "3" يسهم الموقع الإلكتروني في إكسابي معارف هامة ومتنوعة عن القميص الرجالي:
يتضح من الجدول أن جميع المتدربات كانوا موافقين بنسبة 100% .
- 4- بالنسبة لبند "4" يُعزز الموقع الإلكتروني التعليمي معلوماتي عن برنامج جيمني لرسم النموذج:
يتضح من الجدول أن 27 من المتدربات كانوا موافقين بنسبة 90%، بينما 2 من المتدربات كانوا موافقين إلى حد ما بنسبة 6.7% ، و 1 من المتدربات كانت غير موافقة بنسبة 3.3% .
- 5- بالنسبة لبند "5" يساعدي الموقع الإلكتروني التعليمي في إكسابي مهارات رسم باترون القميص الرجالي باستخدام برنامج جيمني:
يتضح من الجدول أن 26 من المتدربات كانوا موافقين بنسبة 86.7%، بينما 3 من المتدربات كانوا موافقين إلى حد ما بنسبة 10%، و 1 من المتدربات كانت غير موافقة بنسبة 3.3% .
- 6- بالنسبة لبند "6" يُعد استخدام الموقع الإلكتروني التعليمي أحد الأساليب الحديثة في تدريس رسم باترون القميص الرجالي باستخدام برنامج جيمني:
يتضح من الجدول أن 28 من المتدربات كانوا موافقين بنسبة 93.3%، بينما 2 من المتدربات كانوا موافقين إلى حد ما بنسبة 6.7% .
- 7- بالنسبة لبند "7" تساهم الوسيلة التعليمية المتمثلة بالموقع الإلكتروني التعليمي التطور العلمي التكنولوجي في مجال رسم النماذج:
يتضح من الجدول أن جميع المتدربات كانوا موافقين بنسبة 100% .

- 8- بالنسبة لبند "8" يلبي الموقع الإلكتروني التعليمي احتياجاتي فيما يخص تعلم رسم باترون القميص الرجالي باستخدام برنامج جيمني:
يتضح من الجدول أن 26 من المتدربات كانوا موافقين بنسبة 86.7%، بينما 3 من المتدربات كانوا موافقين إلى حد ما بنسبة 10%، و 1 من المتدربات كانت غير موافقة بنسبة 3.3%.
- 9- بالنسبة لبند "9" يوفر الموقع الإلكتروني التعليمي وقت وجهد المعلم والمتعلم:
يتضح من الجدول أن 27 من المتدربات كانوا موافقين بنسبة 90%، بينما 2 من المتدربات كانوا موافقين إلى حد ما بنسبة 6.7%، و 1 من المتدربات كانت غير موافقة بنسبة 3.3%.
- 10- بالنسبة لبند "10" وجدت صعوبة في تعلم رسم نموذج القميص الرجالي باستخدام برنامج جيمني من خلال الموقع الإلكتروني التعليمي:
يتضح من الجدول أن 2 من المتدربات كانوا موافقين بنسبة 6.7%، بينما 3 من المتدربات كانوا موافقين إلى حد ما بنسبة 10%، و 25 من المتدربات كانوا غير موافقين بنسبة 83.3%.
- 11- بالنسبة لبند "11" شعرت بالملل أثناء رسم نموذج القميص الرجالي باستخدام برنامج جيمني من خلال الموقع الإلكتروني التعليمي:
يتضح من الجدول أن 2 من المتدربات كانوا موافقين إلى حد ما بنسبة 6.7%، و 28 من المتدربات كانوا غير موافقين بنسبة 93.3%.
- 12- بالنسبة لبند "12" أسلوب التعلم من خلال الموقع الإلكتروني التعليمي شيق وجذاب:
يتضح من الجدول أن 29 من المتدربات كانوا موافقين بنسبة 96.7%، بينما 1 من المتدربات كانت موافقة إلى حد ما بنسبة 3.3%، وبذلك يتحقق الفرض الرابع.
- التوصيات:

- تطوير وتحديث المناهج والبرامج التعليمية التي تدرس بقسم تصميم الأزياء- كلية التصاميم- جامعة القصيم لمواجهة التطوير الدائم في صناعة الملابس الجاهزة.
- إنتاج العديد من البرامج التعليمية الإلكترونية في مجال تصميم نماذج الملابس لمواكبة تكنولوجيا التعليم.
- تطوير أساليب التدريب التعليمية المدعومة بالمستحدثات التكنولوجية المتطورة.
- إقامة دورات تدريبية لطالبات قسم تصميم الأزياء للتدريب على مهارات استخدام برامج الحاسب الآلي في تصميم نماذج الملابس.

- مراجع البحث:

أولاً: المراجع العربية:

- 1- أحمد رمزي عطالله (2015): "القيم الجمالية المضافة للقميص الرجالي باستخدام عوادم المارك في مصانع الملابس الجاهزة باستخدام تقنيات الحاسب الآلي"، مجلة الاقتصاد المنزلي، جامعة المنوفية، المجلد (25)، العدد (4).
- 2- أكرم فتحي مصطفى (2005): "فعالية برنامج مقترح لتنمية مهارات إنتاج مواقع الأنترنت التعليمية لدى طلاب كلية التربية"، رسالة دكتوراه، كلية التربية بقنا، جامعة جنوب الوادي.
- 3- أمل عبدالرحمن السيد (2010): "ادارة الموارد البشرية"، كلية التجارة، جامعة القاهرة.
- 4- امال صادق؛ فؤاد أبو حطب (1994م): "علم النفس التربوي"، مكتبة الانجلو المصرية، القاهرة.
- 5- أماني بهجت عزت (2018م): "التدريب مفهومه استراتيجياته وأهدافه وأهميته"، المجلة العلمية لكلية الآداب، كلية الآداب، جامعة أسيوط، عدد (68)

- 6- تهاني ناصر العجاي (2017م): "إعادة تدوير بقايا الأقمشة وتوظيفها في تصميم وتجميل الأزياء، مجلة التصميم الدولية"، الجمعية العلمية للمصممين، مجلد 2017، عدد (4).
- 7- راندا منير الخرباوي (2015م): "فاعلية تصميم موقع تعليمي إلكتروني على شبكة المعلومات لتعليم أحد أساليب تصميم الأزياء بالإسكتش"، المؤسسة العربية للإستثمارات العلمية وتنمية الموارد البشرية مج(16)ع(50).
- 8- ريهان السيد عبدالهادي (2019م): "فاعلية موقع إلكتروني لتنمية مهارات رسم وتنفيذ نماذج من الملابس النسائية"، رسالة ماجستير، كلية التربية النوعية، جامعة عين شمس.
- 9- زينب عبدالحفيظ فرغلي (2016م): "برنامج للتدريب الافتراضي لاكتساب مهارات الكي في مصانع الملابس الجاهزة في ضوء القواعد الارجونومية"، مجلة التصميم الدولية، الجمعية العلمية للمصممين، مجلد (6)، العدد (3).
- 10- زمن كريم العبودي، وسام نجم التميمي (2018): "فاعلية استخدام برنامج تدريبي قائم وفق استراتيجية المكعب في تنمية مهارات التدريس لدى طلاب قسم معلم الصفوف الأولى"، مجلة أبحاث البصرة للعلوم الإنسانية، كلية التربية للعلوم الإنسانية، جامعة البصرة، مجلد (43)، عدد (1).
- 11- سليمان بن ناصر الثويني (2021م): "واقع تقويم البرامج التدريبية بعمادة خدمة المجتمع والتعليم المستمر بجامعة حائل من وجهة نظر المتدربين"، مجلة تكنولوجيا التعليم والتعلم الرقمي، المجلد (2)، العدد (2).
- 12- سميحة علي باشا؛ محمد عبدخالق دعيبس؛ وسام مصطفى عبدالموجود؛ صفاء فتحي أنور (2016م): "موقع مقترح على شبكة الانترنت لتعلم تدريج نماذج ملابس الأطفال"، المجلة العلمية لكلية التربية النوعية، العدد (6).
- 13- سماح محمد الصاوي (2017م): "مقارنة بين أحدث الطرق لإعداد نموذج القميص الرجالي الكلاسيكي"، المجلة العلمية لكلية التربية النوعية، جامعة المنوفية، المجلد (4)، العدد (10).
- 14- سارة إبراهيم مهران، وسام محمد إبراهيم (2016م): "تصميم النماذج المسطحة النسائية"، القاهرة، عالم الكتب.
- 15- سكر مناحي العتيبي (2022م) : "فاعلية موقع إلكتروني لتدريب الخريجات على استحداث تصميمات مستوحاة من الملابس التقليدية النسائية لدعم المشروعات الصغيرة"، رسالة دكتوراه، كلية التصميم، جامعة القصيم.
- 16- صيتة محمد المطيري، بشاير يوسف التويجري، روان يوسف العلي، شهد عبدالحكيم المقرن (2020م): "تصميم موقع تسوق إلكتروني للأزياء المستدامة"، مجلة الأكاديمي، عدد (98)، كلية الفنون الجميلة، جامعة بغداد.
- 17- طارق عبدالرؤوف عامر (2019م): "التعليم والتعلم الإلكتروني"، دار اليازوري العلمية.
- 18- عبدالله عبدالعزيز موسى (2002م): "التعلم الإلكتروني مفهوم خصائصه فوائده عوائقه"، مجلة مدرسة المستقبل، كلية التربية، جامعة الملك سعود، عدد (16).
- 19- عبير إبراهيم عبد الحميد، سلمى عابد الجابري (2015): "فاعلية موقع تعليمي على شبكة المعلومات الدولية" الإنترنت لتعليم الطالبات بعض أساليب تطوير الأزياء التقليدية لقبائل (الطائف)، بحث منشور، مجلة بحوث التربية النوعية، مجلد (2015)، عدد (37).
- 20- مجدة مأمون سليم، أماني السيد أبو سعدة، شيماء عبد المنعم السخاوي (2023م): "فاعلية برنامج وسائط متعددة للتدريب على تصميم وتصميم نماذج ملابس النساء باستخدام نظام جيميني"، مجلة البحوث في مجالات التربية النوعية، المجلد (9)، العدد (47).

21- منى سالم زعزع، منى عبدالهادي شاهين، هند على الطويل (2018م): "فاعلية إستخدام برنامج جيمنى في تعلم النموذج الأساسي لفستان الطفل"، المجلة العلمية للدراسات و البحوث التربوية والنوعية، المجلد (3)، العدد (4).

22- محمد سعدالدين محمد (2012م): "برنامج قائم على نظم الواقع الافتراضي لتنمية مهارات التفكير المنطومي في استخدام وصيانة بعض الأجهزة التعليمية لدى طالب تكنولوجيا التعليم"، رسالة دكتوراه، الدراسات والبحوث التربوية، جامعة القاهرة.

23- ناهد عبدالعزيز الثبتي (2021م): "تصميم موقع الكتروني للتدريب على التطريز الآلي للمفروشات في مجال المشروعات المتوسطة"، رسالة ماجستير، كلية التصاميم، جامعة القصيم.
ثانيا: المراجع الأجنبية:

24-Timo, R., (2007): "Types of Fashion Design Pattern" University of Technology, Sydney. Australia.

ثالثا: مواقع الأنترنت:

25-https://www.vision2030.gov.sa/media/5ptbkbnx/saudi_vision2030_ar.pdf

26-<https://www.edu-technology1.com/2024/01/butcher-model-2002-pdf.html>

The Effectiveness of a Website for Training on Designing a Men's Shirt Model using the Gemini Program

Noha Abdulaziz Abdullah

Tahani Suliman Ali Al-

Alaboudi

Kharraz

Assistant Professor, Fashion Design, Department,
Qassim University
N.alaboody@qu.edu.sa

Assistant Professor, Fashion Design, Department,
Qassim University
3759@qu.edu.sa

Abstract:

This research aimed to design a website for training on making a model of men's shirt using Gemini program, and to measure the effectiveness of training through the website to make a model of men's shirt using Gemini program to raise the efficiency of the female trainees' cognitive and skill performance, as well as measuring the effectiveness of the website in providing the female trainees with knowledge about men's shirt, in addition to measuring the effectiveness of the website in providing the female trainees with the skills of making men's shirt model using Gemini program, and eventually getting to know the female students' opinions regarding using the website for training on making men's shirt model using Gemini program in raising the efficiency of their cognitive and skill performance.

The limitations of the research are: "website, men's shirt, Gemini program". The research used the descriptive analytical methodology and the quasi-experimental methodology with application.

This study concluded a set of results, the most important of which are as follows: Design of the website for training on making a model of men's shirt using Gemini program to support small projects. There are statistically significant differences between the mean scores of the female trainees in the pre- and post-application using Gemini program in drawing the model of men's shirt through the website to raise the efficiency of the cognitive and skill performance of drawing men's shirt pattern, in favor of the post-test. There are statistically significant differences between the mean scores of the female trainees in the pre- and post-application of the cognitive test, in favor of the post-test. There are statistically significant differences between the mean scores of the female trainees in the pre- and post-application of the skill performance assessment scale, in favor of the post-application. Eventually, the female trainees' opinions are positive regarding using Gemini program through the website to raise the efficiency of their cognitive and skill performance for drawing the pattern of men's shirt.

Key Words: *website , Designing, men's shirt , Gemini program.*