

## رؤية جمالية لملابس نسائية ومكملاتها مدعمة بفن التلبيد

أ.م.د/ياسمين احمد الكحكي\*

٢٠١٠م.د/عطيات على عبد الحكيم\*\*

جيهان فؤاد اسماعيل عبد العظيم\*\*\*

### المقدمة:

فن التلبيد هو واحد من أفضل الفنون اليدوية التي تمنح ممارسها القدرة على الإبداع، خاصة أن الصوف الطبيعي يمثل العنصر الأساسى لهذا الفن مما يعطى قيمة وجمال لأى عمل يقوم به حتى لو كان صغير فهو يعطى سطح نسجى يتميز بالثراء اللون والفنى، ويعتبر مجال الملابس خاصة الملابس النسائية فن من الفنون التطبيقية التي تحتاج فنان واع بحيث يستطيع أن ينتج عملاً فنياً معبراً عن الاحتياجات الجمالية والنفعية فى آن واحد.

(إيمان محمد: ٢٠١١-٣٠)

ولكى يبديع الفنان عليه امتلاك أدواته وهى أكبر المشاكل التيواجهها هذا النوع من الفن وهى توفير الصوف الطبيعي أو توفير بدائل مناسبة فقد وجد الباحثون صعوبة فى توفير الخامات الأصلية (صوف المارينو أو أصواف طبيعية مماثلة) فى السوق المحلية المصرية وخاصة محافظات الصعيد، لذلك قام الباحثون بعمل دراسة ميدانية لما هو متوفر فى الأسواق المحلية وقد تم اختيار عدد (ثمان) أنواع من الصوف كبداية مناسبة والتي يمكن من خلالها تقديم رؤية ابتكارية جمالية للملابس النساء ذات طابع خاص.

مشكلة الدراسة: تتلخص مشكلة الدراسة فى الإجابة على التساؤلات الآتية:

١- ما إمكانية توفير خامات بديلة لصوف المارينوات تأثير مماثل من حيث

الخصائص بتكلفة اقتصادية أقل؟

٢- ما إمكانية الاستفادة من تقنيات فن التلبيد لتصميم ملابس نسائية ومكملاتها

ذات طابع جمالي مميز يتوفر بها اسس وعناصر التصميم؟

٣- ما مدى توافر جوانب التقنية والجودة فى القطع الملابسية النسائية المقترحة

والمنفذة بفن التلبيد؟

\* استاذ الملابس والنسيج المساعد - كلية التربية النوعية - جامعة اسيوط

\*\* استاذ الملابس والنسيج المساعد - كلية التربية النوعية - جامعة اسيوط

\*\*\* باحثة بمرحلة الدكتوراه

٤- ما إمكانية الاستفادة من تقنيات فن التلبيد في طرح افكار ملبسية مبتكرة وتوفير حلول ملبسية ذات طابع مميز؟

٥- ما مدى قبول المستهلكات للقطع الملبسية النسائية المقترحة والمنفذة بفن التلبيد؟

#### فروض الدراسة:

١- توفير خامات بديلة لصوف المارينودات تأثير مماثل من حيث الخصائص بتكلفة اقتصادية أقل

٢- توجد فروق ذات دلالة إحصائية بين قطع الملبسية النسائية المقترحة والمنفذة بفن التلبيد فمن حيث تحقيق أسس وعناصر التصميم وفقاً لآراء السادة المتخصصين في مجال الملابس والنسيج

٣- توجد فروق ذات دلالة إحصائية بين القطع الملبسية النسائية المقترحة والمنفذة بفن التلبيد في تحقيق جوانب التقنية والجودة وفقاً لآراء السادة المتخصصين في مجال الملابس والنسيج

٤- توجد فروق ذات دلالة إحصائية بين القطع الملبسية النسائية المقترحة والمنفذة بتقنية فن التلبيد في تحقيق القيم الابتكارية وفقاً لآراء السادة المتخصصين في مجال الملابس والنسيج

٥- توجد فروق ذات دلالة إحصائية بين قطع الملبسية النسائية المقترحة والمنفذة بفن التلبيد وفقاً لآراء المستهلكات

#### أهداف الدراسة:

١- توفير خامات بديلة لصوف المارينو ذات تأثير مماثل من حيث الخصائص بتكلفة اقتصادية أقل

٢- تقديم رؤية ابتكارية جمالية للملابس النساء ذات طابع خاص من خلال توظيف أسس وعناصر التصميم للاستفادة من جماليات فن التلبيد

٣- توافر جوانب التقنية والجودة في القطع الملبسية النسائية المقترحة والمنفذة بتقنية فن التلبيد

٤- توفير الأفكار الملبسية المبتكرة والتي توفر حلول ملبسية بطابع مميز

٥- قبول المستهلكات للقطع الملبسية النسائية المقترحة والمنفذة بفن التلبيد

#### أهمية الدراسة:

١- الاستفادة من فن التلييد بتقنياته المختلفة

٢- الخروج عن الأساليب التقليدية لزخرفة الملابس إلى أساليب مبتكرة جديدة

٣- توجيه النظر الى أهمية التجريب فى الخامات مما يساعد على استنباط

مداخل جديدة لتناول العمل الفنى

منهجية الدراسة:

• المنهج الوصفي: ويتناول الإطار النظري للبحث

• المنهج التجريبي: ويتمثل في تنفيذ التجربة البحثية فى الاستفادة من فن

التلييد فى ابراز جماليات التصميم السطحى ،حيث أن المنهج التجريبي

يشمل الملاحظه والتجربة معاً،وهوالذى يربط بين التصميم والنسيج من

خلال التوليف والتجريب والجوانب الابتكارية تنفيذ ملابس نسائية

ومكملاتها مدعمة بفن التلييد

مصطلحات الدراسة:

رؤية : Vision

عرف الرؤية بأنها "المنظور المستقبلي للأوضاع والتي تعكس تطلعات الجهات

نحو ما تريد إنجازه في مدى زمني محدد ومنظور، فهي إسقاط مستقبلي لتوجهات

الحاضر، تلتقي مع التوجهات العامة للمؤسسة، ومع نظرتها المستقبلية، كما أنها

الصورة المتخيلة لما سيكون عليه مستقبل القطاع ولدورها في تشكيله".(هيثم عبدالله:

٢٠١٦، ٢٠٦)

رؤية جمالية Aesthetic Vision:

عرف الرؤية الجمالي بأنه "سلوك مكتسب يمكن تنميته بالممارسة، وهو القدرة

على فحص ودراسة الأعمال الفنية، والقدرة على التمييز بين الأشياء وإصدار الأحكام

حول العمل الفنى، وتزداد القدرة على الرؤية الفنية القائمة على الفحص والدراسة،

وبالتالى تنمو الثقافة البصرية مما يكسب الفرد سلوكًا جماليًا يعكس على استجاباته

الجمالية البديلة المحيطة".

(عمرو عبدالقادر: ٢٠١٣، ٦٣)

ملابس Clothes:

الملابس بمعنى Clothes هي أي شئمنسوج من الشعر أو الصوف أو القطن أو جلد الحيوانات، وهي التي تستخدم لتعنى مختلف مفردات الملابس بما في ذلك الأحذية وغيرها.

(زينب عبدالحفيظ: ٢٠١٢، ١٢٥)

### ملابس نسائية Women's clothes:

الملابس النسائية بأنها "الملابس التي ترتديها المرأة لتغطي جسدها، وتنتج هذه الملابس من أنواع مختلفة من الأقمشة المنسوجة (القطنية والمخلوطة) بتقنيات حياكة تحقق الاستخدام النهائي لها وتناسب مع ذوقها الشخصي". (تهانى سليمان: ٢٠١٦، ٥-٦)

### مكملات Accessories:

المكملات بأنها "الأساس في بناء التصميم، وليست كمكمل إضافي يعطي زينة وأناقة، حيث تعتبر إضافات متصلة بالملبس تؤدي إلى كمال الملبس وتزيده جمالاً وأناقة إذا أضيفت بأسلوب متميز ومبتكر، إذ تعمل على التركيز وجذب الانتباه بحيث تحقق إشباع الرغبة الجمالية لمستخدم هذه الملابس". (عبيرسليمان: ٢٠١٦، ٥)

### فن التلييد Felting art:

- خاصة يمتاز بها عن الألياف الأخرى وهذه الخاصية ناجمة عن وجود الحراشف بشعيراته بالإضافة إلى المرونة والتأثر بالحرارة والرطوبة والضغط مما يؤدي إلى تماسك تلك الشعيرات مع بعضها مكونة طبقة من الصوف الملبد يمكن استخدامها في الأغراض المختلفة سواء في الأعمال الفنية والملابس وغيرها. (إنصاف نصر، كوثر الزغبى ٢٠٠٥، ٨٢)

### الإطار النظري

#### نشأة وتطور فن التلييد:

نشأ وتطور فن التلييد في العديد من البقاع في مختلف الدول والحضارات حول العالم، التي تبعت مختلف قارات متعددة على كوكب الأرض، وهو ما أشار إليه خرينوفا (Khrenova, 2020, p. 99) حينما أكد على أن فن التلييد باعتباره أحد الفنون التي تستخدم مكونات يتم إضافتها على المجسمات لإضفاء رونق جمالي عليها؛ حيث نشأ هذا الفن ولاقى تطوراً ملحوظاً في العديد من الدول والمناطق المختلفة حول العالم، يعد التلييد من الفنون السحيقة التي تواجدت مع نشأة الجانب

الإبداعي لدى البشر في الحضارات القديمة، وقد تبين أن اللبد أول نسيج، صنع من طرف الإنسان، انطلاقاً من شعر الحيوانات، ويرجع أقدم لبد إلى حوالي ٦٣٠٠ - ٦٥٠٠ قبل الميلاد، وهو عبارة عن صناعة حائطية، تم الحصول عليها بالمدينة التابعة لعصور ما قبل التاريخ، "كطالهيوك" بتركيا؛ وقطع أخري يرجع تاريخها، من القرن الثاني قبل الميلاد، تم اكتشافها بسبيريا، بجبل ألطاي داخل غرفة الفن الحجرية؛ ومنذ قبل التاريخ، اهتمت شعوب آسيا باللبد، وذلك لصناعة الملابس (الأحذية الطويلة، القباعات، الزاربي، والخيم؛ بما أنهم رحل، ينتقلون مع قطعانهم، يضطرون إلى صناعة ملابسهم وسكانهم التي يحتمون بها. (وزارة الصناعة والسياحة المغربية، ٢٠٢١، ٢٤٠)

#### أساليب التلييد:

١. أسلوب تلييد طولي عرضي: وهو الأسلوب الذي يعتمد على توزيع شعيرات الصوف طولياً على أبعاد التصميم، ثم توزيعها عرضاً بحيث يحدث تلاصق للشعيرات أثناء عملية التلييد، وإمكانية عمل توسيع لمساحة الشعيرات بحيث تعطي انثناءات وطيّات للخامة بعد التلييد.
٢. أسلوب التلييد بالقوالب: ويعتمد هذا الأسلوب على استخدام قوالب متنوعة تدمج عليها شعيرات الصوف لتعطي ملامس حسية ومرئية متجددة.
٣. أسلوب التلييد النسجي: يعتمد هذا الأسلوب على تجميع وبرم شعيرات الصوف لإعطاء شرائط طولية يمكن نسجها يدوياً لإعطاء مظهر نسجي رائع.
٤. أسلوب التلييد الزخرفي: ويشمل هذا الأسلوب نوعين رئيسيين وهما:
  - وحدات تركيبية: ويعتمد هذا الأسلوب على تنفيذ التصميم بتوزيع شعيرات الصوف في وحدات تشكيلية منفصلة، ثم تجميعها في وحدات تركيبية.
  - مظهر سطحي: يعتمد هذا الأسلوب على توزيع الشعيرات على خامة نسجية والتوليف فيما بينهما لإثراء السطح النسجي. (منى محمد، دلال عبدالله: ٢٠١٣، ٥٥٥)

وعلى نحو أكثر إسهاباً، فيمكن استعراض تناولاً لأبرز الأساليب الخاصة بالتلييد على نحو منفصل على النحو التالي:

أسلوب التلييد بمادة لاصقة أو رابطة "Bonded Felts" وهو عبارة عن أسلوب للتلييد يستخدمه بعض المصانع لإنتاج خامات مشابهة للصوف الملبد، ولكنها لا تعد تلييداً بالمعنى الصحيح للتلييد المعروف، ولكنها مجرد تلييد ظاهري فقط، وتنفذ من خلال

ضغط الشعيرات بالمواد اللاصقة أو الرابطة كالصمغ- أو الغراء الأبيض الشفاف- أو الفازلين .... إلخ، وذلك لكي تتماسك الشعيرات مع بعضها البعض، وتكتسب صفة الجيلاتين، وغالباً ما تستخدم هذه الطريقة عند استخدام شعيرات صناعية، أو شعيرات نباتية، أو حيوانية.

(أمانى محمد، نجلاء حسنى: ٢٠٢٠، ٣٢٠)

أسلوب التليد اليدوي بالإبرة: يعتبر من الأساليب التي يتم من خلالها جمع أنسجة الصوف الجافة دون تعريضها للماء بأكثر من شكل، وذلك باستخدام الإبر الخاصة بالتليد ذات السنون الدقيقة التي تسمح بتشابك الصوف وهو أسلوب مستحدث في التليد، ويعتمد على التفريز بالإبر الخاصة ذات السنون الدقيقة التي تسمح بتشابك الصوف.

(Ament, Pokorny, & Jennings, 2015, p 10)

أسلوب التليد بالتعجن "Pressed Felts" أسلوب التليد بالتعجن يعني قابلية تغيير الشكل أي أن هناك صفة التعجن بالجسم الذي يمكن تشكيله، دون أن يستعيد هذا الجسم شكله الأصلي مع زوال هذا التأثير عليه، يستفيد أسلوب التعجن من خصائص نسيج الصوف التي تسمح بتكوين كتلة نسيجية عبر ضغط شعيرات النسيج معاً. (محمد عبدالرازق: ٢٠١٢، ٧)

أسلوب التليد المبلل بالماء "Wet Felts": يعتبر هذا الأسلوب وآخرون من أكثر أساليب التليد شهرة، وذلك لكونه عملية بسيطة يمكن تعلمها بسهولة، ولما له من إمكانيات عديدة في التشكيل بأشكال وأحجام مختلفة، وهو طريقة تليد يدوية تتم بإضافة الماء والصابون- السائل- دون غيره. (أمانى محمد، نجلاء حسنى: ٢٠٢٠، ٣٢١)

أسلوب التليد بالنونو "Nuno Felt": وهو نوع جديد من طرق التليد، الذي ظهر أثناء محاولة كل من Sachiko Kotaka & Polly Stirling عام ١٩٩٤م لتجريب الحصول على قطع من التليد خفيفة الوزن لتتناسب مع المناخ الاستوائي، وتوصلوا إلى الجمع بين قماش نسجي مسامي وتليد شعيرات الصوف على سطحه، وبذلك ظهرت فكرة التليد بالنونو، ولكي يتم العمل بهذا الأسلوب يتوجب تجريب قطعة صغيرة للتعرف على نسبة الانكماش للشعيرة وعلى الشكل النهائي لها. (سامية أحمد، سارة أحمد: ٢٠١٧، ١٠٣)

العلاقة المتبادلة بين خامات الملابس والمكملات:

يشير توافق الملابس إلى حسن الاختيار الذي يجعل الفرد متميزاً ومنفرداً عن الآخرين فقد يكتسب الفرد طرازاً شخصياً بسبب اختياره لملبسه أو لفظنته الخاصة في اختيار المكملات مع الملابس، وهناك قواعد يجب مراعاتها عند وضع المكمل على الملابس سواء كان المكمل متصل أم منفصل، والخامة تنطق بما فيها من قيم جمالية وتشكيلية بعد أن تكون يد الفنان قد أزلت ما يحجب تلك القيم لتظهر لنا ذلك المحسوس الجمالي الذي نشعر به حين نشاهده أنه قد اكتسب ليونة وطواعية بفعل تمرس الفنان وقدرته. (جلاء عزالدين: ٢٠١٣، ١٣٤)

### الإطار التطبيقي للدراسة:

اقتصرت الدراسة التطبيقية على ثلاث تقنيات من تقنيات التلبيد وهم التلبيد الرطب، الجاف والتلبيد بتقنية النانو وهم أكثر التقنيات مناسبة لأنواع الصوف محل الدراسة. أولاً: الخيوط والألياف المناسبة لتنفيذ فن التلبيد بالتقنيات (الرطب-الجاف-النانو) جدول (١) بين الخيوط والألياف المقترحة والمستخدمة في تنفيذ تقنيات فن التلبيد

اسم الصوف	التركيب الكيميائي	التقنية المناسبة
١- صوف مصري	100%	جميع التقنيات
٢- صوف تركي	wool 100%	جميع التقنيات
٣- صوف تركي	Acrylic 30%-lana 70%	جميع التقنيات
٤- صوف تركي	Acrylic 52%-wool48%	الجاف-النانو
٥- صوف تركي	Acrylic 70%-lana10%	الجاف- النانو
٦- صوف تركي	Acrylic 90%-wool48%	الجاف- النانو
٧- صوف تركي	sw wool100%	الجاف- النانو
٨- صوف تركي	Acrylic55% -Wool20%- 25%polyamide	الجاف-النانو

وبهذا يتم تحقيق الفرض الأول الذي ينص على " توفير خامات بديلة لصوف المارينودات تأثير مماثل من حيث الخصائص بتكلفة اقتصادية أقل".  
ثانياً: تم تنفيذ ثمانى قطع ملابس نسائية مقترحة والمنفذة بتقنية فن التلبيد باستخدام الألياف والخيوط المقترحة للدراسة وهي كالتالي:

جدول (٢) بين التصميمات المقترحة والمنفذة بتقنيات فن التلبيد

التقنية المستخدمة	وصف الموديل	نوع الصوف المستخدم	التصميم			رقم الموديل
			الخلف	الجنب	الأمام	
Nunofelting التلبيد بالنانو	جاكت بدون أكمام تم توزيع التصميم من الأمام والخلف بشكل غير منتظم بتكلفة ٢٥٠ جنية	صوف تركي يحتوى على Acrylic70% Lana30%				الأول
Nunofelting التلبيد بالنانو	جاكت من التريكو تم توزيع التصميم عليه على جهة اليسار بتكلفة ٩٠ جنية	صوف تركي ويحتوى على Acrylic 90% wool30%				الثاني
التلبيد بالبرة Needle Felting	جاكت بدون أكمام بتصميم مكون من مجموعة من الورود بتكلفة ٦٠ جنية	صوف تركي ويحتوى على Acrylic 90% wool30%				الثالث
التلبيد بالإبرة Needle Felting	بلوزة التريكو مدعمة بتصميم من الأمام يحاكي الطبيعة بتكلفة ٦٠ جنية	صوف تركي يحتوي على Acrylic 30% - lana 70%				الرابع
التلبيد بالإبرة Needle Felting	جاكيت بدون أكمام تم توزيع التصميم من الأمام والخلف بشكل غير منتظم بتكلفة ١٢٠ جنية	صوف تركي يحتوى على Acrylic 100%				الخامس
التلبيد بالإبرة Needle Felting	جاكيت ٢/٤ من الجوخ تم توزيع التصميم من الخلف على شكل ورقة شجر بتكلفة ٦٠ جنية	صوف تركي يحتوى على Acrylic 52% , Woll 34%				السادس
Nunofelting التلبيد بالنانو	بلوزة بدون أكمام مدعمة بتصميم من الأمام على شكل مجموعة ورود بتكلفة ٨٠ جنية	صوف مصري طبيعي %١٠٠				السابع
Nunofelting التلبيد بالنانو	جاكيت بدون أكمام من الجوخ تم توزيع التصميم على الكول والجزء الأيمن على شكل مثلث بتكلفة ٨٠ جنية	صوف تركي يحتوي على Acrylic 70% Lana 30%				الثامن



ثالثاً: قياس الصدق والثبات الاستبتيان وفقاً لآراء السادة المتخصصين في مجال الملابس والنسيج على النحو الآتي:  
أ- صدق الاستبتيان:

يقصد به قدرة الاستبتيان على قياس ما وضع لقياسه صدق الاتساق الداخلي:

١- حساب معاملات الارتباط بين درجة كل عبارة من العبارات المكونة لكل محور، والدرجة الكلية للمحور بالاستبتيان.

٢- حساب معاملات الارتباط بين الدرجة الكلية لكل محور من محاور الاستبتيان والدرجة الكلية بالاستبتيان.

المحور الأول: مدى تحقيق أسس وعناصر التصميم:

تم حساب الصدق باستخدام الاتساق الداخلي وذلك بحساب معامل الارتباط (معامل ارتباط بيرسون) بين درجة كل عبارة ودرجة المحور (مدى تحقيق أسس وعناصر التصميم)، والجدول التالي يوضح ذلك:

جدول (٣) قيم معاملات الارتباط بين درجة كل عبارة ودرجة المحور (مدى تحقيق أسس وعناصر التصميم)

م	الارتباط	الدالة
-١	٠,٩٣٨	٠,٠١
-٢	٠,٦٤٠	٠,٠٥
-٣	٠,٧١٥	٠,٠١
-٤	٠,٨٠٣	٠,٠١
-٥	٠,٦٢١	٠,٠٥
-٦	٠,٨٥٢	٠,٠١

يتضح من الجدول أن معاملات الارتباط كلها دالة عند مستوى (٠,٠١) - (٠,٠٥) لاقتها من الواحد الصحيح مما يدل على صدق وتجانس عبارات الاستبتيان .

المحور الثاني: الجوانب التقنية:

تم حساب الصدق باستخدام الاتساق الداخلي وذلك بحساب معامل الارتباط (معامل ارتباط بيرسون) بين درجة كل عبارة ودرجة المحور (الجوانب التقنية)، والجدول التالي يوضح ذلك :

جدول (٤) قيم معاملات الارتباط بين درجة كل عبارة ودرجة المحور (الجوانب التقنية)

م	الارتباط	الدالة
-١	٠,٧٥٦	٠,٠١
-٢	٠,٧٧١	٠,٠١
-٣	٠,٩١٥	٠,٠١
-٤	٠,٨٦٣	٠,٠١

٠,٠١	٠,٧٢٩	-٥
٠,٠٥	٠,٦٠٣	-٦
٠,٠٥	٠,٦٣٨	-٧
٠,٠١	٠,٨٤٠	-٨

يتضح من الجدول أن معاملات الارتباط كلها دالة عند مستوى (٠,٠١) - (٠,٠٥) لاقتها من الواحد الصحيح مما يدل على صدق وتجانس عبارات الاستبيان.

#### المحور الثالث: القيم الابتكارية:

تم حساب الصدق باستخدام الاتساق الداخلي وذلك بحساب معامل الارتباط (معامل ارتباط بيرسون) بين درجة كل عبارة ودرجة المحور (القيم الابتكارية)، والجدول التالي يوضح ذلك:

جدول (٥) قيم معاملات الارتباط بين درجة كل عبارة ودرجة المحور (القيم الابتكارية)

الدالة	الارتباط	م
٠,٠١	٠,٨٣٩	-١
٠,٠١	٠,٧٠٣	-٢
٠,٠١	٠,٩٢٠	-٣
٠,٠١	٠,٨٧٩	-٤
٠,٠٥	٠,٦١٧	-٥

يتضح من الجدول أن معاملات الارتباط كلها دالة عند مستوى (٠,٠١) - (٠,٠٥) لاقتها من الواحد الصحيح مما يدل على صدق وتجانس عبارات الاستبيان.

الصدق باستخدام الاتساق الداخلي بين الدرجة الكلية لكل محور والدرجة الكلية للاستبيان:

تم حساب الصدق باستخدام الاتساق الداخلي وذلك بحساب معامل الارتباط (معامل ارتباط بيرسون) بين الدرجة الكلية لكل محور (مدى تحقيق أسس وعناصر التصميم، الجوانب التقنية، القيم الابتكارية) والدرجة الكلية للاستبيان، والجدول التالي يوضح ذلك:

جدول (٦) قيم معاملات الارتباط بين الدرجة الكلية لكل محور (مدى تحقيق أسس وعناصر التصميم، الجوانب التقنية، القيم الابتكارية) والدرجة الكلية للاستبيان

الدالة	الارتباط	
٠,٠١	٠,٨٨٠	المحور الأول: مدى تحقيق اسس وعناصر التصميم
٠,٠١	٠,٨١٧	المحور الثاني: الجوانب التقنية
٠,٠١	٠,٧٣١	المحور الثالث: القيم الابتكارية

يتضح من الجدول أن معاملات الارتباط كلها دالة عند مستوى (٠,٠١) لاقترابها من الواحد الصحيح مما يدل على صدق وتجانس محاور الاستبيان.  
ب- الثبات:

يقصد بالثبات **Reability** دقة الاختبار في القياس والملاحظة، وعدم تناقضه مع نفسه، واتساقه واطرادته فيما يزودنا به من معلومات عن سلوك المفحوص، وهو النسبة بين تباين الدرجة على الاستبيان التي تشير إلى الأداء الفعلي للمفحوص، وتم حساب الثبات عن طريق:

١- معامل الفا كرونباخ **Alpha Cronbach**

٢- طريقة التجزئة النصفية **Split-half**

جدول (٧) قيم معامل الثبات لمحاور الاستبيان

المحاور	معامل الفا	التجزئة النصفية
المحور الأول: مدى تحقيق اسس وعناصر التصميم	٠,٨٥٢	٠,٨٢١ - ٠,٨٩٣
المحور الثاني : الجوانب التقنية	٠,٩١٨	٠,٨٨١ - ٠,٩٥٥
المحور الثالث : القيم الابتكارية	٠,٧٧٣	٠,٧٤٢ - ٠,٨١٤
ثبات الاستبيان ككل	٠,٨٣٦	٠,٨٠٠ - ٠,٨٧٦

يتضح من الجدول السابق أن جميع قيم معاملات الثبات: معامل الفا، التجزئة النصفية دالة عند مستوى ٠,٠١ مما يدل على ثبات الاستبيان.

رابعاً: نتائج فروض الدراسة:

الفرض الأول: ينص الفرض على ما يلي: "توفير خامات بديلة لصوف المارينودات تأثير مماثل من حيث الخصائص بتكلفة اقتصادية أقل"

وقد تم تحقيق هذا الفرض من خلال التطبيق العملي بالصوف محل الدراسة.

الفرض الثاني: ينص على ما يلي: "توجد فروق ذات دلالة إحصائية بين قطع الملابس النسائية المقترحة والمنفذة بفن التلبيد في تحقيق اسس وعناصر التصميم وفقاً لآراء السادة المتخصصين في مجال الملابس"

وللتحقق من هذا الفرض تم حساب تحليل التباين لمتوسط درجات عدد ثمان قطع ملابس نسائية مقترحة ومنفذة بتقنية فن التلبيد في تحقيق أسس وعناصر التصميم وفقاً لآراء السادة المتخصصين في مجال الملابس والنسيج، والجدول التالي توضح ذلك:

جدول (٨) تحليل التباين لمتوسط درجات قطع الملابس الثمانية المنفذة في تحقيق أسس وعناصر

التصميم وفقاً لآراء المتخصصين

مدى تحقيق اسس وعناصر التصميم	مجموع المربعات	متوسط المربعات	درجات الحرية	قيمة (ف)	الدلالة
بين المجموعات	٥٠٦٣,٨٦٠	٧٢٣,٤٠٩	٧	٦٠,٢٩	٠,٠١ دال
داخل المجموعات	٨٦٣,٨٣٤	١١,٩٩٨	٧٢	٦	
المجموع	٥٩٢٧,٦٩٤		٧٩		

يتضح من جدول (٨) إن قيمة (ف) كانت (٦٠,٢٩٦) وهي قيمة دالة إحصائياً عند مستوى (٠,٠١) ، مما يدل على وجود فروق بين قطع الملابس النسائية الثمان المقترحة والمنفذة بتقنية فن التلبيد في تحقيق اسس وعناصر التصميم وفقاً لآراء السادة المتخصصين في مجال الملابس والنسيج، ولمعرفة اتجاه الدلالة تم تطبيق اختبار LSD للمقارنات المتعددة والجدول التالي يوضح ذلك:

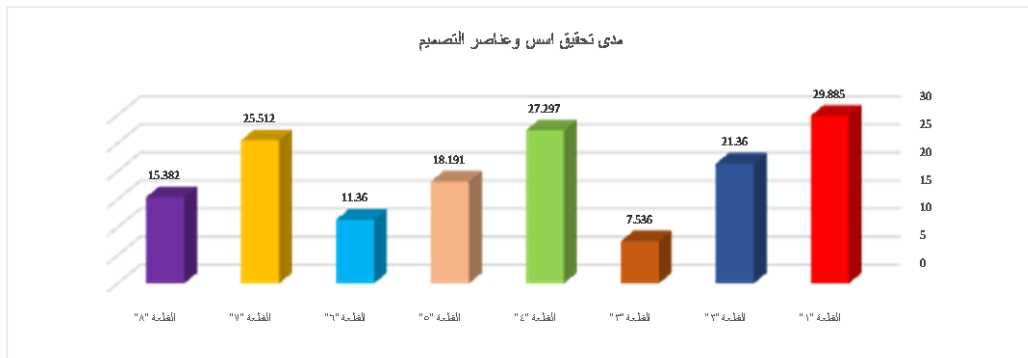
جدول (٩) اختبار LSD للمقارنات المتعددة

القطعة "٨" =م ١٥,٣٨٢	القطعة "٧" =م ٢٥,٥١٢	القطعة "٦" =م ١١,٣٦٠	القطعة "٥" =م ١٨,١٩١	القطعة "٤" =م ٢٧,٢٩٧	القطعة "٣" =م ٧,٥٣٦	القطعة "٢" =م ٢١,٣٦٠	القطعة "١" =م ٢٩,٨٨٥	مدى تحقيق اسس وعناصر التصميم
							-	القطعة "الأولى"
						-	**٨,٥٢٥	القطعة "الثانية"
						**١٣,٨٢٤	**٢٢,٣٤٩	القطعة "الثالثة"
					*١٩,٧٦١	**٥,٩٣٧	*٢,٥٨٨	القطعة "الرابعة"
				*٩,١٠٦	*١٠,٦٥٥	**٣,١٦٩	**١١,٦٩٤	القطعة "الخامسة"
				**٦,٨٣١	**١٥,٩٣٧	**٣,٨٢٤	**١٠,٠٠٠	القطعة "السادسة"
				**٧,٣٢١	١,٧٨٥	*١٧,٩٧٦	**٤,٣٧٣	القطعة "السابعة"
				**٤,٠٢٢	**٢,٨٠٩	**٧,٨٤٦	**٥,٩٧٨	القطعة "الثامنة"

بدون نجوم غير دال

\* دال عند ٠,٠٥

\*\* دال عند ٠,٠١



شكل (١) يوضح متوسط درجات عدد ثمان قطع ملبسية مقترحة ومنفذة بتقنية فن التلبيد في تحقيق

أسس وعناصر التصميم وفقاً لآراء المتخصصين

من الجدول (٩) والشكل (١) يتضح أن :

١- وجود فروق دالة إحصائية بين القطع الملبسية الثمان المقترحة ومنفذة بتقنية

فن التلبيد في تحقيق أسس وعناصر التصميم وفقاً لآراء السادة المتخصصين

في مجال الملابس والنسيج عند مستوى دلالة ٠,٠١، فنجد أن القطعة

"الأولى" كانت أفضل القطع، يليها القطعة "الرابعة"، ثم القطعة "السابعة"، ثم

القطعة "الثانية"، ثم القطعة "الخامسة"، ثم القطعة "الثامنة"، ثم القطعة

"السادسة"، وأخيراً القطعة "الثالثة".

٢- كما توجد فروق عند مستوى دلالة ٠,٠٥ بين القطعة "الأولى" والقطعة

"الرابعة" لصالح القطعة "الأولى"، كما توجد فروق عند مستوى دلالة ٠,٠٥

بين القطعة "الخامسة" والقطعة "الثامنة" لصالح القطعة "الخامسة".

٣- بينما لا توجد فروق بين القطعة "الرابعة" والقطعة "السابعة".

الفرض الثالث: وينص الفرض على: "توجد فروق ذات دلالة إحصائية بين القطع

الملبسية النسائية الثمان المقترحة ومنفذة بتقنية فن التلبيد في تحقيق الجوانب

التقنية وفقاً لآراء السادة المتخصصين في مجال الملابس والنسيج"

وللتحقق من هذا الفرض تم تنفيذ القطع الملبسية النسائية ومكملاتها باستخدام

التقنيات الثلاثة (الرطب، الجاف، النانو) كل تقنية حسب نوع الصوف المناسب لها،

ومن ثم تم حساب تحليل التباين لمتوسط درجات القطع الملبسية الثمان المقترحة

والمنفذة بتقنية فن التلبيد في تحقيق الجوانب التقنية وفقاً لآراء السادة المتخصصين

في مجال الملابس والنسيج، والجداول التالية توضح ذلك:

جدول (١٠) تحليل التباين لمتوسط درجات قطع الملابس الثمان المقترحة المنفذ بتقنية فن التلبيد في

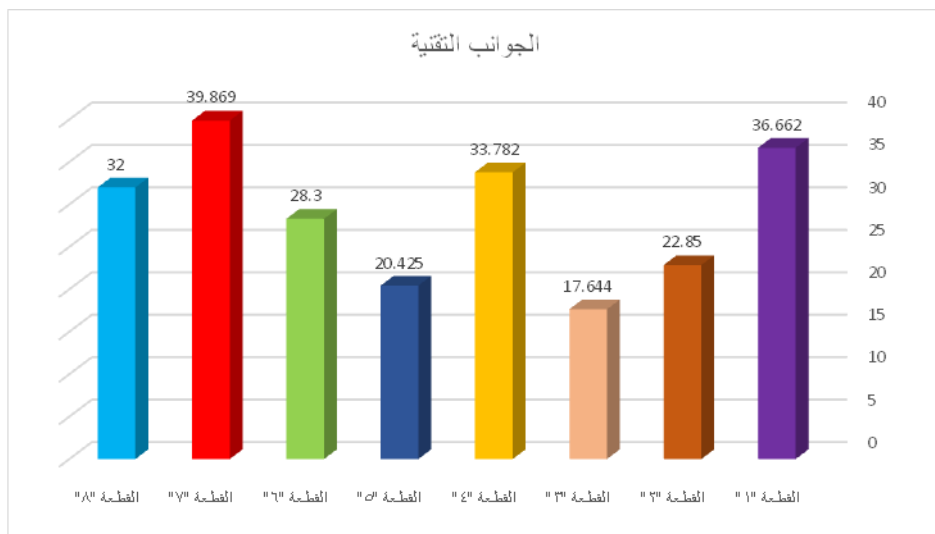
تحقيق الجوانب التقنية وفقاً لآراء السادة المتخصصين في مجال الملابس والنسيج

الجوانب التقنية	مجموع المربعات	متوسط المربعات	درجات الحرية	قيمة (ف)	الدلالة
بين المجموعات	٢٨٠١,٠٥٩	٤٠٠,١٥١	٧	٥٢,٨٣٤	٠,٠١ دال
داخل المجموعات	٥٤٥,٣١٢	٧,٥٧٤	٧٢		
المجموع	٣٣٤٦,٣٧١		٧٩		

يتضح من جدول (١٠) أن قيمة (ف) كانت (٥٢,٨٣٤) وهي قيمة دالة إحصائياً عند مستوى (٠,٠١)، مما يدل على وجود فروق بين القطع الملابس النسائية الثمان المقترحة المنفذة بتقنية فن التلبيد في تحقيق الجوانب التقنية وفقاً لآراء السادة المتخصصين في مجال الملابس والنسيج، ولمعرفة اتجاه الدلالة تم تطبيق اختبار LSD للمقارنات المتعددة والجدول التالي يوضح ذلك:

جدول (١١) اختبار LSD للمقارنات المتعددة

الجوانب التقنية	القطعة "١"	القطعة "٢"	القطعة "٣"	القطعة "٤"	القطعة "٥"	القطعة "٦"	القطعة "٧"	القطعة "٨"
القطعة "الأولى"	-							
القطعة "الثانية"	**١٣,٨١٢	-						
القطعة "الثالثة"	**١٩,٠١٨	**٥,٢٠٦	-					
القطعة "الرابعة"	*٢,٨٨٠	**١٠,٩٣٢	**١٦,١٣٨	-				
القطعة "الخامسة"	**١٦,٢٣٧	*٢,٤٢٥	*٢,٧٨١	**١٣,٣٥٧	-			
القطعة "السادسة"	**٨,٣٦٢	**٥,٤٥٠	**١٠,٦٥٦	**٥,٤٨٢	**٧,٨٧٥	-		
القطعة "السابعة"	**٣,٢٠٧	**١٧,٠١٩	**٢٢,٢٢٥	**٦,٠٨٧	*١٩,٤٤٤	*١١,٥٦٩	-	
القطعة "الثامنة"	**٤,٦٦٢	**٩,١٥٠	**١٤,٣٥٦	١,٧٨٢	*١١,٥٧٥	**٣,٧٠٠	**٧,٨٦٩	-



شكل (٢) يوضح متوسط درجات قطع الملابس النسائية الثمان المقترحة والمنفذة بتقنية فن التلييد في تحقيق الجوانب التقنية وفقاً لأراء السادة المتخصصين في مجال الملابس والنسيج

من الجدول (١١) والشكل (٢) يتضح أن:

- ١- وجود فروق دالة إحصائياً بين قطع الملابس النسائية المقترحة والمنفذة بتقنية فن في تحقيق الجوانب التقنية وفقاً لأراء المتخصصين عند مستوى دلالة ٠,٠١، فنجد أن القطعة "السابعة" كانت أفضل القطع، يليها القطعة "الأولى"، ثم القطعة "الرابعة"، ثم القطعة "الثامنة"، ثم القطعة "السادسة"، ثم القطعة "الثانية"، ثم القطعة "الخامسة"، وأخيراً القطعة "الثالثة".
- ٢- كما توجد فروق عند مستوى دلالة ٠,٠٥ بين القطعة "الأولى" والقطعة "الرابعة" لصالح القطعة "الأولى"، كما توجد فروق عند مستوى دلالة ٠,٠٥ بين القطعة "الثانية" والقطعة "الخامسة" لصالح القطعة "الثانية"، كما توجد فروق عند مستوى دلالة ٠,٠٥ بين القطعة "الثالثة" والقطعة "الخامسة" لصالح القطعة "الخامسة".
- ٣- بينما لا توجد فروق بين القطعة "٤" والقطعة "٨".

الفرض الرابع: وينص الفرض على: "توجد فروق ذات دلالة إحصائية بين قطع الملابس النسائية المقترحة والمنفذة بتقنية فن التلبيد في تحقيق القيم الابتكارية وفقاً لأراء السادة المتخصصين في مجال الملابس والنسيج"  
وللتحقق من هذا الفرض تم حساب تحليل التباين لمتوسط درجات قطع الملابس النسائية الثمان المقترحة والمنفذة بتقنية فن التلبيد في تحقيق القيم الابتكارية وفقاً لأراء المتخصصين، والجدول التالي توضح ذلك:

جدول (١٢) تحليل التباين لمتوسط درجات قطع الملابس الثمانية المنفذة في تحقيق القيم الابتكارية وفقاً لأراء المتخصصين

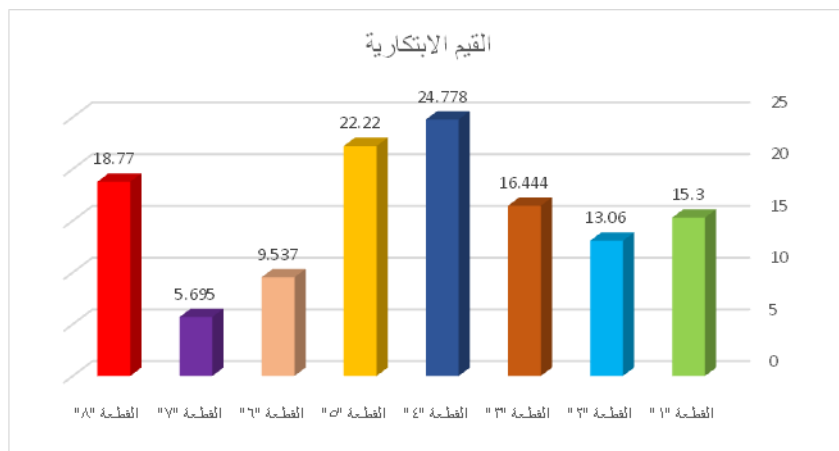
القيم الابتكارية	مجموع المربعات	متوسط المربعات	درجات الحرية	قيمة (ف)	الدلالة
بين المجموعات	٥٤٩٣,٩٠٧	٧٨٤,٨٤٤	٧	٢٩,٠٢١	٠,٠١ دال
داخل المجموعات	١٩٤٧,١٤٧	٢٧,٠٤٤	٧٢		
المجموع	٧٤٤١,٠٥٤		٧٩		

يتضح من جدول (١١) إن قيمة (ف) كانت (٢٩,٠٢١) وهي قيمة دالة إحصائياً عند مستوى (٠,٠١) ، مما يدل على وجود فروق بين القطع الملابس النسائية الثمان المقترحة والمنفذة بتقنية فن التلبيد في تحقيق القيم الابتكارية وفقاً لأراء السادة المتخصصين في مجال الملابس والنسيج، ولمعرفة اتجاه الدلالة تم تطبيق اختبار LSD للمقارنات المتعددة والجدول التالي يوضح ذلك :

جدول (١٣) اختبار LSD للمقارنات المتعددة

القيم الابتكارية	القطعة "١"	القطعة "٢"	القطعة "٣"	القطعة "٤"	القطعة "٥"	القطعة "٦"	القطعة "٧"	القطعة "٨"
القطعة "الأولى"	-							
القطعة "الثانية"	*٢,٢٤٠	-						
القطعة "الثالثة"	١,١٤٤	**٣,٣٨٤	-					
القطعة "الرابعة"	**٩,٤٧٨	*١١,٧١٨	**٨,٣٣٤	-				
القطعة "الخامسة"	**٦,٩٢٠	**٩,١٦٠	**٥,٧٧٦	*٢,٥٥٨	-			
القطعة "السادسة"	**٥,٧٦٣	**٣,٥٢٣	**٦,٩٠٧	**١٥,٢٤١	**١٢,٦٨٣	-		
القطعة "السابعة"	**٩,٦٠٥	**٧,٣٦٥	*١٠,٧٤٩	**١٩,٠٨٣	**١٦,٥٢٥	**٣,٨٤٢	-	
القطعة "الثامنة"	**٣,٤٧٠	**٥,٧١٠	*٢,٣٢٦	**٦,٠٠٨	**٣,٤٥٠	**٩,٢٣٣	*١٣,٠٧٥	-





شكل (٣) يوضح متوسط درجات القطع الملابس النسائية الثمان المقترحة والمنفذة بتقنية فن التلييد في تحقيق القيم الابتكارية وفقاً لأراء السادة المتخصصين في مجال الملابس والنسيج

من الجدول (١٣) والشكل (٣) يتضح أن :

١- وجود فروق دالة إحصائياً بين قطع الملابس النسائية الثمان المقترحة والمنفذة بتقنية فن التلييد في تحقيق القيم الابتكارية وفقاً لأراء السادة المتخصصين في مجال الملابس والنسيج عند مستوى دلالة ٠,٠١، فوجد أن القطعة "الرابعة" كانت أفضل القطع، يليها القطعة "الخامسة"، ثم القطعة "الثامنة"، ثم القطعة "الثالثة"، ثم القطعة "الأولى"، ثم القطعة "الثانية"، ثم القطعة "السادسة"، وأخيراً القطعة "السابعة".

٢- كما توجد فروق عند مستوى دلالة ٠,٠٥ بين القطعة "الأولى" والقطعة "الثانية" لصالح القطعة "الأولى"، كما توجد فروق عند مستوى دلالة ٠,٠٥ بين القطعة "الثالثة" والقطعة "الثامنة" لصالح القطعة "الثامنة"، كما توجد فروق عند مستوى دلالة ٠,٠٥ بين القطعة "الرابعة" والقطعة "الخامسة" لصالح القطعة "الرابعة".

٣- بينما لا توجد فروق بين القطعة "الأولى" والقطعة "الثالثة".

الفرض الخامس: وينص الفرض على: "توجد فروق ذات دلالة إحصائية بين قطع الملابس النسائية الثمان المقترحة و المنفذة بتقنية فن التلييد وفقاً لأراء المستهلكات" وللتحقق من هذا الفرض تم حساب تحليل التباين لمتوسط درجات قطع الملابس النسائية الثمان المقترحة والمنفذة بتقنية فن التلييد وفقاً لأراء المستهلكات، والجدول التالية توضح ذلك

جدول (١٤) تحليل التباين لمتوسط درجات قطع الملابس الثمانية المنفذة باستخدام فن التلبيد وفقا لأراء

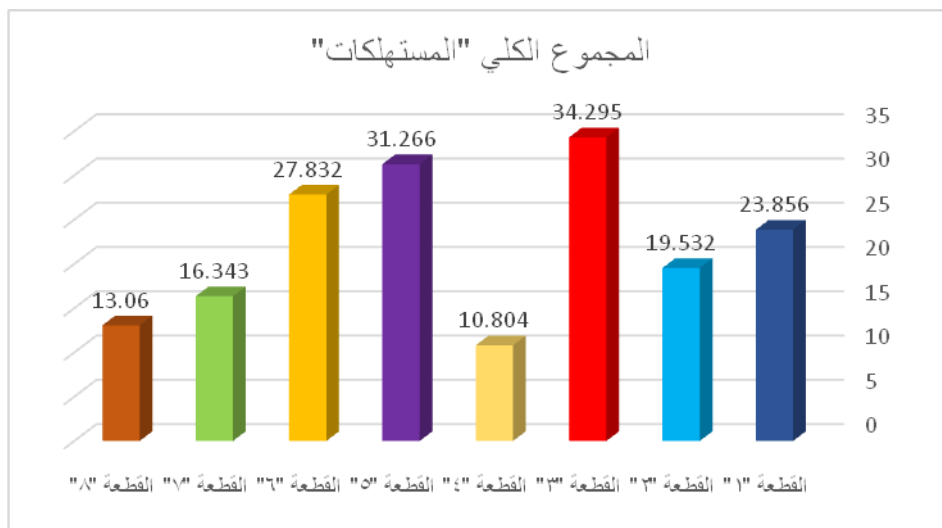
المستهلكات

الدلالة	قيمة (ف)	درجات الحرية	متوسط المربعات	مجموع المربعات	المجموع الكلي "المستهلكات"
٠,٠١ دال	٣٧,٠١	٧	٢٣٤١,٣١٦	١٦٣٨٩,٢١٠	بين المجموعات
	٢	٢٣٢	٦٣,٢٥٩	١٤٦٧٦,٠١٤	داخل المجموعات
		٢٣٩		٣١٠٦٥,٢٢٤	المجموع

يتضح من جدول (١٣) أن قيمة (ف) كانت (٣٧,٠١٢) وهي قيمة دالة إحصائيا عند مستوى (٠,٠١) ، مما يدل على وجود فروق بين قطع الملابس النسائية المقترحة و المنفذة بتقنية فن التلبيد وفقا لأراء المستهلكات ، ولمعرفة اتجاه الدلالة تم تطبيق اختبار LSD للمقارنات المتعددة والجدول التالي يوضح ذلك :

جدول (١٥) اختبار LSD للمقارنات المتعددة

القطعة "٨"	القطعة "٧"	القطعة "٦"	القطعة "٥"	القطعة "٤"	القطعة "٣"	القطعة "٢"	القطعة "١"	المجموع الكلي "المستهلكات"
١٣,٠٦٠=م	١٦,٣٤٣=م	٢٧,٨٣٢=م	٣١,٢٦٦=م	١٠,٨٠٤=م	٣٤,٢٩٥=م	١٩,٥٣٢=م	٢٣,٨٥٦=م	القطعة "الأولى"
							-	القطعة "الثانية"
							**٤,٣٢٤	القطعة "الثالثة"
							*١٤,٧٦٢	القطعة "الرابعة"
							**١٠,٤٣٨	القطعة "الخامسة"
							-	القطعة "السادسة"
							**٢٣,٤٩١	القطعة "السابعة"
							**٨,٧٢٨	القطعة "الثامنة"
							**١٣,٠٥٢	
							*٢٠,٤٦٢	
							**٣,٠٢٨	
							*١١,٧٣٤	
							**٧,٤١٠	
							-	
							**٣,٤٣٤	
							*١٧,٠٢٨	
							**٦,٤٦٣	
							**٨,٢٩٩	
							**٣,٩٧٥	
							-	
							**١١,٤٨٨	
							*١٤,٩٢٣	
							**٥,٥٣٩	
							**١٧,٩٥٢	
							**٣,١٨٩	
							**٧,٥١٣	
							-	
							**٣,٢٨٣	
							**١٤,٧٧٢	
							*١٨,٢٠٦	
							**٢,٢٥٦	
							**٢١,٢٣٥	
							**٦,٤٧٢	
							**١٠,٧٩٦	



شكل (٤) يوضح متوسط درجات قطع الملابس الثمانية المنفذة باستخدام فن التلبيد وفقاً لآراء المستهلكات

من الجدول (١٥) والشكل (٤) يتضح أن:

- وجود فروق دالة إحصائية بين قطع القطع الملابس النسائية المقترحة والمنفذة باستخدام تقنية فن التلبيد وفقاً لآراء المستهلكات عند مستوى دلالة ٠,٠١، فنجد أن القطعة "الثالثة" كانت أفضل القطع، يليها القطعة "الخامسة"، ثم القطعة "السادسة"، ثم القطعة "الأولى"، ثم القطعة "الثانية"، ثم القطعة "السابعة"، ثم القطعة "الثامنة"، وأخيراً القطعة "الرابعة".
- كما توجد فروق عند مستوى دلالة ٠,٠٥ بين القطعة "الرابعة" والقطعة "الثامنة" لصالح القطعة "الثامنة".

#### تفسير النتائج وتحليلها:

- توفير خامات بديلة لصوف المارينو ذات تأثير مماثل من حيث الخصائص بتكلفة اقتصادية أقل.
  - تقديم رؤية ابتكارية جمالية للملابس النساء ذات طابع خاص من خلال توظيف أسس وعناصر التصميم للاستفادة من جماليات فن التلبيد.
  - توافر جوانب التقنية والجودة في القطع الملابس النسائية المقترحة والمنفذة بتقنية فن التلبيد.
  - توفير الأفكار الملابس المبتكرة والتي توفر حلول ملابسية بطابع مميز
- توصيات الدراسة:

- ١- تطبيق تقنية التلييد على العديد من المجالات الفنية المختلفة
- ٢- إجراء المزيد من الدراسات والبحوث عن فن التلييد والخامات المناسبة لتنفيذه
- ٣- إلقاء الضوء على الإمكانيات التشكيلية والقدرات الإبداعية لمثل هذه الأنواع من الفنون
- ٤- توجيه النظر الى أهمية التجريب في الخامات مما يساعد على استنباط مداخل جديدة لتناول العمل الفني
- ٥- الاهتمام بالأفكار الملبسية المبتكرة والتي توفر حلول ملبسية تجعل الملابس أكثر من مجرد غطاء للجسم ولكنه أيضاً يدل على شخصية مرتديه واعطاء طابع مميز ومختلف

#### الملخص:

قد استطاع الفنان المعاصر امتلاك أدواته وتطوير أساليبه التشكيلية بصور متعددة، استطاع بها أن يتحرك بمهارة بين مجالات الفن المختلفة، ويمكن القول أن أساليب التلييد لم تتغير كثيراً منذ القدم كقواعد أساسية ولكنها تنوعت، كما استخدم العديد من فناني العالم الغربي المعاصر أسلوب التلييد في إثراء أعمالهم الفنية بعدة أساليب للتلييد ودمج العديد من الخامات الأخرى قبل وأثناء وبعد عملية التلييد، واتباع البحث المنهج الوصفي الإطار النظري والمنهج التجريبي من خلال التجربة البحثية، وقد هدفت الدراسة إلى توفير خامات بديلة لصوف المارينو ذات تأثير مماثل من حيث الخصائص بتكلفة اقتصادية أقل، وكذلك تقديم رؤية ابتكارية جمالية للملابس النسائية ذات طابع خاص من خلال توظيف أسس وعناصر التصميم للإستفادة من جماليات فن التلييد، مع توفير جوانب التقنية والجودة، واشتملت على أهمية الإستفادة من فن التلييد بتقنيات مختلفة، والخروج عن الأساليب التقليدية لزخرفة الملابس إلى اساليب مبتكرة، وتوجيه النظر إلى أهمية التجريب في الخامات مما يساعد على استنباط مداخل جديدة لتناول العمل الفني، يتبع البحث المنهج الوصفي من خلال الإطار النظري والمنهج التجريبي تنفيذ التجربة البحثية، وقد توصلت الدراسة إلى تحقيق الفرض بتوفير خامات بديلة لصوف المارينو ذات تأثير مماثل من حيث الخصائص بتكلفة اقتصادية أقل كأحد فروض الدراسة، توجد فروق ذات دلالة إحصائية بين قطع الملبسية النسائية المقترحة والمنفذة بفن التلييد (وعدد ثمان قطع) في تحقيق أسس وعناصر التصميم، وأيضاً توجد فروق ذات دلالة إحصائية بين

القطع الملابسية النسائية المقترحة ومنفذة بتقنية فن التلبيد في تحقيق الجوانب التقنية، توجد فروق ذات دلالة إحصائية بين قطع الملابسية النسائية المقترحة والمنفذة بتقنية فن التلبيد في تحقيق القيم الابتكارية وذلك وفقاً لآراء السادة المتخصصين في مجال الملابس والنسيج، كما توجد فروق ذات دلالة إحصائية بين قطع الملابسية النسائية الثمان المقترحة والمنفذة بتقنية فن التلبيد وفقاً لآراء المستهلكات وجاءت النتائج لتحقيق جميع الفروض.

#### Summary:

The contemporary artist has managed to have his tools and improve his formative methods in various ways, which enables him to sway smoothly among the various fields of art. It could be said that there have been no considerable changes in the felting methods since their emergence in terms of the basic roles, although such methods have varied and diversified. Moreover, many modern western artists used felting art to enrich their artworks through employing various felting methods and incorporating many other materials before, during and after. The research followed The descriptive approach in the theoretical framework and the same approach in the research experiment. The study aimed to provide alternative raw materials, merino wool, at a lower economic cost, As well as providing an innovative aesthetic vision for women's clothing of a special nature by employing the foundation and elements of design to take advantage of the aesthetics of felting art, while providing aspects of technology and quality. It included the importance of making use of the felting art with its various techniques and departing from the traditional methods of decorating clothes to innovative methods, and drawing attention towards the importance of testing materials with the aim of discovering new approaches for dealing with artworks. The research follows the descriptive approach through the theoretical framework and the experimental approach in implementing the research experiment, the study reached the realization of the hypothesis by providing alternative raw materials for marino wool, a similar effect in terms of characteristics at a lower economic cost as one of the research hypotheses. There are statistically significant differences between the proposed pieces of women's clothing and those executed using the technique of felting art in achieving the basics and elements of design. and There are

also statistically significant differences between the proposed and executed women's clothing and those executed using the technique of felting art in achieving innovative values, according to The specialists in The field of clothing and textiles There are statistically significant differences between the eight pieces of women's clothing proposed .

## قائمة المراجع

أولاً: المراجع العربية.

أمانى محمد شاكر، نجلاء حسني شاكر، رشا عاطف عكاشة، هالة علي فراج. (٢٠٢٠). الاستفادة من تقنية التلبيد اليدوي للأقمشة غير المنسوجة لابتكار

معلقات نسيجية. مجلة التربية النوعية والتكنولوجيا بحوث علمية وتطبيقية، ١٧(٧)، ٣١٦-٣٤٠.

إنصاف نصر وكوثر الزغبى، ٢٠٠٥م: دراسات في النسيج، "دار الفكر العربي، القاهرة.

إيمان محمد حسين، ٢٠١١م: القيم الجمالية لأسلوب تجاور الخامات وتطبيقها على الملابس الجلدية، رسالة ماجستير، كلية الاقتصاد المنزلي، جامعة حلوان.

إيناس عبدالقادر حلمى العقدة (٢٠١٧) "المزج بين اتجاهات الموضة العالمية ولوحات الفنون الشعبية التشكيلية وتطبيقها فى تصميم وتنفيذ ملابس نسائية مطبوعة". مجلة الاستواء: جامعة قناة السويس - مركز البحوث والدراسات الإندونيسية عدد خاص ٣١٧ - ٣٩٣.

تهانى سليمان علي الخراز (٢٠١٦). المواصفات الفنية لإنتاج الملابس النسائية لتحقيق خواص الاستخدام النهائي. (رسالة ماجستير غير منشورة)، جامعة القصيم، المملكة العربية السعودية.

زينب عبد الحفيظ، ٢٠١٢: الملابس الخارجية والمنزلية للمرأة، دار الفكر العربي، القاهرة.

سامية أحمد الشيخ وسارة أحمد سلامة ٢٠١٧ م: التشكيل الفني في النسيجات، دار الكتاب المقدس، القاهرة.

شهریان جابر عبد الغفار، ٢٠٠٧: القيم التشكيلية لصياغات مبتكرة من الأشغال الفنية وتطبيقها على الملابس النسائية. دراسات تربوية واجتماعية: جامعة حلوان - كلية التربية، مج ١٣، ع ٣: ٣٣١ - ٣٧٣.

صبره دعيح الفهد. ٢٠١٦. تطوير مدخل دراسي جديد في مجال التصميم للملابس لمواجهة سوق العمل. مجلة علوم وفنون دراسات وبحوث، ٢٧ (٢)، ٢٦١ - ٢٨٠.

ضياء الدين مصطفى البنا، ٢٠١٨: تأثير استخدام خيوط صوفية ذات معامل برم مختلفة على خاصية التليد لأقمشة الورستد، مجلة العمارة والفنون، كلية الفنون التطبيقية جامعة بني سويف (١١) ٣٦١-٣٨١.

عبير سليمان الخضير. (٢٠١٦). مكملات الملابس ودورها في بناء تصميمات نسائية تنفذ بأسلوب التصميم على المانيكان. (رسالة ماجستير غير منشورة)، جامعة القصيم، المملكة العربية السعودية

محمد جابر السيد محمد. ٢٠١٦ "رؤية جمالية لإثراء ملابس السيدات باستخدام أسلوب التطريز بالاسموكينج." مجلة بحوث التربية النوعية: جامعة المنصورة - كلية التربية النوعية ع ٤٤٤ : ١٣٤ - ١٥٩.

محمد عبد الرازق عبد المنعم. (٢٠١٢). مهنة تشغيل وصيانة ماكينات النسيج: الوحدة الأولى "الألياف النسيجية". وزارة التجارة والصناعة- مصلحة الكفاية الإنتاجية والتدريب المهني.

محمود، عمرو عبد القادر. (٢٠١٣). النحت في الهواء الطلق بين القيم التعبيرية والجمالية. مصر: مكتبة الأنجلو المصرية.

مشاعل علي فهد الهديب ونجلاء محمد أحمد ماضي. ٢٠١٨ "الاستفادة من الإمكانيات الجمالية للتركيب النسيجية البسيطة لزخرفة ملابس المرأة الخارجية" رسالة ماجستير. جامعة القصيم، القصيم.

منى عزت حامد عبدالعزيز وأمانى شعبان علي محمد. ٢٠١٥ "رؤية جمالية لإثراء ملابس النساء بأبليكات زخرفية مستوحاة من فن اللاسيه." مجلة بحوث التربية النوعية: جامعة المنصورة - كلية التربية النوعية، ع ٣٨٤ : ٢٤٨ - ٢٧٥.

منى محمد عبد الله حجي ودلال عبد الله بن نامي الحارثي الشريف. ٢٠١٣: جماليات التصميم السطحي باستخدام تلبد شعيرات الصوف لابتكار أوشحة غير منسوجة. مجلة بحوث التربية النوعية، (٣١)، ٥٤٨ - ٥٨٠.

الموقع الرسمي لوزارة السياحة والصناعة بالمغرب (٢٠٢٠/٢٠٢١) نجلاء عز الدين عبد الشكور محمد: "الاستفادة من زخارف العصر العثماني في إثراء مكملات الملابس المصنعة من خامات البيئة"، رسالة ماجستير غير منشورة، كلية الاقتصاد المنزلي، قسم الملابس والنسيج، جامعة حلوان، ٢٠١٣ هاني عبده قتاية وأشرف عبد الفتاح و إيناس حسن عبد الرحيم. ٢٠٠٩: الاستفادة من فن النسيج المجسم في تنفيذ وحدات إضاءة ثلاثية الأبعاد، كلية التربية النوعية بالمنصورة وفرعيها بميت غمر ومنية النصر، ٤، ٢١٢٤-٢١٤٢. هيثم عبد الله ذيب. (٢٠١٦). أصول التخطيط الاستراتيجي. عمان: دار اليازوري العلمية للنشر والتوزيع.

Allam, O. G. (2011). Improving Functional Characteristics Of Wool And Some Synthetic Fibres. Open Journal Of Organic Polymer Materials, (3), 8-19.

Ammayappan, L., Moses, J., &Shunmugam, V. (2006). An Overview Of The Production Of Non-Woven Fabric From Woolen Materials. Ie (I) Journal—Textile, 87, 3-7.

Hobby Craft Superstore.(2019). How to Felting. UK. Avilable online

<http://www.hobbycraft.co.uk/supplyimages/wf1002/how-to-craft-with-felt.pdf>

Pennington, A. (2012). Make your own felt components: Combine two felting techniques to make colorful balls to use in jewelry. USA: Kalmbach Publishing Co.

Raja, A. S. M., Shakyawar, D. B., Kumar, A., Pareek, P. K., &Temani, P. (2013).FeltabilityOf Coarse Wool And Its Application As Technical Felt. Indian Journal Of Fibre& Textile Research, (38), 395-399.

Samanian, D., &Bahmani, S. (2016). A Comparative Analysis Of Current Situation Of Felting In Felting Centers Of Fars (SHIRAZ, ESTAHBAN, KAZEROON). The Turkish Online Joukrnal of Design, Art and Communication,

Shaker, A. M., &Elmadah, D. A. (2016). Utilizing Wet Felting to Produce Nonwoven Woolen Dress Accessories. Journal of American Science,12(12), 104-112.

Thrush, C. (2016).A Hat Factory, circa 1875.In Indigenous London: Native Travelers at the Heart of Empire. New Haven And London: Yale University Press.



**Unal, P. G., &Atav, R. (2018). Determination Of The Relationship Between Fiber Characteristics And Felting Tendency Of Luxury Fibers From Various Origins. Textile Research Journal, 88(6), 636-643**

ملحق (١) استمارة تقييم القطع المنفذة من الملابس

الدرجة من (٣ حيث):

٣- متوفر بشدة

- متوفر بدرجة متوسطة

١- متوفر ٢

القطعة المنفذة الأولى			المؤشرات	المحور
متوفر بشدة	متوفر بدرجة متوسطة	متوفر		
			١- الوحدة والترابط بين عناصر التصميم (الخط-اللون - الخامة)	مدى تحقيق
			٢- النسبة والتناسب بين أجزاء التصميم	أسس
			٣- تحقيق التردد في التصميم	وعناصر
			٤- تحقيق الاتزان في التصميم	التصميم
			١- ملائمة التقنية المستخدمة للتصميمات المنفذة	الجوانب التقنية
			٢- تضيف التقنية المستخدمة تميز للتصميم	
			٣- سهولة تنفيذ التصميم بالتقنية المستخدمة	
			٤- ملائمة المنتج للغرض الوظيفي لاستخدامة	
			٥- إمكانية استخدام الصوف المصرفي الملابس ومكملاتها	
			٦- إمكانية استخدام الأصواف البديلة في الملابس ومكملاتها	
			٧- إمكانية تسويق المنتج المنفذ	
			٨- إمكانية التدريب على تقنياته واستخدامه كنواة لمشروع صغير	
			١- احتواء التصميم على القيم الجمالية والقيم الفنية	القيم الابتكارية
			٢- تحقيق التميز والتفرد في التصميم	
			٣- يضيف التصميم جديداً في تنفيذ الملابس ومكملاتها	
			٤- يتماشى التصميم مع الذوق العام	
			٥- يتماشى التصميم مع اتجاهات خطوط الأزياء المعاصرة	

ملحق (٢)

استبيان لتقييم القطع المنفذة باستخدام فن التليد في تحقيق بنود التقييم ككل وفقاً لآراء المستهلكات

التصميم								المؤشرات
٨	٧	٦	٥	٤	٣	٢	١	
								١- يتميز الموديل وتصميمه عن المودلات المنتشرة
								٢- سعر الموديل متناسب مع كونه يدوي
								٣- يحقق التصميم ابتكاراً في مجال تصميم الأزياء
								٤- يوجد انسجام وتألف بين الخامات المستخدمة
								٥- يتفق الموديل مع ذوقنا الشخصي
								٦- يجمع التصميم بين الأصالة والمعاصرة
								٧- يتفق الموديل مع ذوقنا الشخصي