

متطلبات تطوير التنمية المستدامة للمرشحات العاملین بالمعهد الأزهرية

في ضوء رؤية مصر للتعليم ٢٠٣٠

* أ.د/ حنان محمد عبد اللطيف
**د.ا/ محمود ابراهيم عبد العزيز طه
***د. / احمد ابراهيم سليمان
****السيدة/ صفاء عرفات

المقدمة ومشكلة البحث:-

يعد التعليم أساس النمو ، وما من أمة ناجحة إلا وكان العلم هاديا ، ولكن العلم وحده لن يكون مفيدا ما لم يكن متطورا ومتوأكبا مع حركة وديناميكية الحياة الجديدة والتكنولوجيا الآخذة في التنامي ، ومن هذا المنطلق كان لزاما على الدولة المصرية أن تسيّر في ركاب هذا التطور إن أرادت بلوغ هدفها

تحرص الدولة المصرية خطوات جادة نحو تطوير التعليم قبل الجامعي ليواكب التطور المعرفي والعلمي و التكنولوجي ويصبح تطوير التعليم مشروع قومي تتكاتف جميع مؤسسات الدولة لإنجاحه حيث احتل التعليم والتدريب قبل الجامعي المحور السابع من خطة التنمية المستدامة ٢٠٣٠؛ كما نصت المادة رقم ١٩ من دستور (٢٠١٤) ، على أن التعليم حق لكل مواطن، هدفه بناء الشخصية المصرية، والحفاظ على الهوية الوطنية، وتأسيس المنهج العلمي في التفكير، وتنمية المواهب وتشجيع الابتكار، وترسيخ القيم الحضارية والروحية، وإرساء مفاهيم المواطنة والتسامح وعدم التمييز، وتلتزم الدولة بمراعاة أهدافه في مناهج التعليم ووسائله، وتوفيرها وفقا لمعايير الجودة العالمية. (٩ : ١٣)

وفي عام (٢٠١٤) أطلق رئيس الجمهورية مبادرة " نحو مجتمع مصري يتعلم ويفكر وابتكر " ، وكان من ثمار هذه المبادرة إطلاق مشروع " بنك المعرفة المصري عام (٢٠١٥ م) وبدأ العمل به مطلع (٢٠١٦ م) باعتباره خطوة نحو بناء المجتمع الحديث عن طريق إتاحة العلوم والمعارف الإنسانية بشكل ميسر لكل مواطن . وقد نجحت الوزارة في تصميم وتنفيذ وإطلاق نظام التعليم المصري الجديد " وبناء محتوى رقمي لدعم التعليم قبل الجامعي على منصة إدارة التعليم ببنك المعرفة المصري ، وبالتوازي مع إطلاق بنك المعرفة المصري عملت وزارة التربية والتعليم على إعادة النظر في منظومة التعليم التقليدية لرفع مستوى مصر في التصنيفات العالمية ، والعمل على بناء تعليم مصري لإستبدال النظام القديم . ومن هنا كانت ولادة فكرة منظومة التعليم الجديد التي بدأت بمرحلة رياض الأطفال والصف الأول الابتدائي في سبتمبر (٢٠١٨ م) والصف الأول الثانوي مع الاعتماد

على التحول الرقمي والبنية التكنولوجية في منظومة التعليم باعتبارهما عاملان مهمان لاستمرار العملية التعليمية.

تطور المناهج هو نظرة مستقبلية للسياسة العامة إنما يستهدف خلق صورة جديدة لمواطني المستقبل اللذين سيشاركون في بناء مستقبل أفضل للوطن، يتسم بتوسيع رقعة الانجازات العلمية والتكنولوجية المطلوبة، فلم يعد من المقبول أن تتخلف المناهج عن مجريات الأمور من حولها، وتسير بخطوات وثيدة مترددة على طريق الإصلاح والتطوير. (٢ : ١٣)

المعاهد الأزهرية تختلف اختلافاً بينما عن مدارس مراحل التعليم العام، ويتمثل هذا الاختلاف في الأهداف وخطة الدراسة والامكانات البشرية والمادية اللازمة لها، وبالرغم من ذلك فإن الدراسات والبحوث في مجال التربية الرياضية ظلت لسنوات طويلة ولا تزال مهمة بمراحل التعليم العام (التعليم الأساسي - الثانوي العام) سواء من جانب التقويم أو وضع المناهج أو طرق التدريس، ولذلك جاء الوقت الذي يجب أن تتجه فيه تلك البحوث إلى المعاهد الأزهرية، حيث تختلف مناهج التربية الرياضية فيها عن المناهج في مراحل التعليم العام. (٧ : ٣٧)

تعد حركة المرشدات إحدى الأنشطة التربوية التي تعد الفتاة منذ الصغر إعداداً متكاملًا حيث ترمي من خلال برامجها ومناهجها المتطورة، وكذا من خلال وسائلها المحببة إلى تربية الفتاة بحيث تصبح مواطنة مستنيرة قادرة على إسعاد نفسها وغيرها، وحركة المرشدات حركة شيقة تجذب الفتاة إلى ممارستها، فهي تعتمد على فاعلية الفتاة وتبعث فيها النشاط والحيوية، وتنمي فيها الرغبة في العمل والإنتاج، وتكسبها الكثير من المهارات التي تحتاج إليها في حياتها العملية، حيث يتم التعلم فيها من خلال الممارسة الفعلية. (١ : ٥)

وتعتبر المرشدة، أو الفتاة المرشدة أو فتيات الكشافة هن عضوات في قسم من بعض المنظمات التوجيهية الذين تتراوح أعمارهم بين ١٠، ١٤ حدود السن تختلف في كل منظمة، ويستخدم هذا مصطلح فتيات الكشافة في الولايات المتحدة وعدد من دول شرق آسيا، يتم استخدام المصطلحين بشكل مترادف. ويتم تنظيم المرشدات إلى وحدات أو قوات بمتوسط (١٥-٣٠) فتاة تحت إشراف فريق من القادة، والوحدات تقسم إلى دورات من حوالي ستة فتيات والانخراط في الأنشطة المفيدة في الهواء الطلق وغيرها. بعض الوحدات تتبع مع المنظمات الوطنية والدولية وكانت بعض الوحدات وخصوصاً في أوروبا شاركت في التعليم منذ السبعينات، مما سمح للفتيان والفتيات بالعمل معاً في الكشافة. وهناك أقسام أخرى في البرنامج للفتيات كبار السن والشابات. (٥ : ١٩)

ونجد الكشافة من أجل أهداف التنمية المستدامة عبارة عن تعبئة لحركة الكشفية التي تهدف إلى اشتراك ٥٠ مليون كشاف في تقديم أكبر مساهمة منسقة للشباب في العالم لأهداف التنمية المستدامة.

مساهمة الكشافة على المستوى الشعبي في أهداف التنمية المستدامة تحدث كل يوم فقط من خلال عيش فكرة بادن باول حول " ترك هذا العالم أفضل قليلاً مما وجدته "، فإن الكشافة تجعل هذه الأهداف أكثر قابلية للتحقيق، والحركة الكشفية تساهم أيضاً في أهداف التنمية المستدامة من خلال تحقيق الغرض منها، والغرض من الكشافة هو المساهمة في تنمية الشباب في تحقيق إمكاناتهم الجسدية والفكرية والعاطفية والاجتماعية والروحية الكاملة كأفراد ومواطنين مسؤولين وكأعضاء في مجتمعاتهم المحلية والوطنية والدولية. ونعني، بمواطن عالمي نشط، شاباً يتمتع بالاستقلال الذاتي والدعم والمسؤولية والالتزام والحساسية الثقافية. (١٢ : ١٤)

وبناء على ما سبق، نجد أن التنمية المهنية للمرشدين العاملين في القطاع الأزهري تعتبر مدخل أساسي للتحقيق أهداف منظومة التعليم الجديدة ٢٠٣٠٠ والاستراتيجية المثلى لتطوير فكر المعلم ليتناسب مع لغة العصر، وتفتح قنوات اتصال فعالة مع جيل اليوم ، فبدون تطوير فكر المعلم وتجديده لن يوجد إصلاح أو تحسين لأي منظومة تعليمية ، لأنه يمثل العمود الفقري لنجاح المنظومة ، فالتنمية المهنية تمكن المعلم من تحسين كفاءته المهنية في عملية التدريس لتلاميذه ، وفي تأهيله لمواجهة ما يستحدث من تطورات

وتجديدات تربوية في مجال عمله ؛ ومن ثم ينبغي أن يتبنى القائمين على إعداد برامج التنمية المهنية لمعلم المرحلة الابتدائية فلسفة التنمية المهنية المستدامة والانتقال بها من المفهوم التقليدي - مجرد عقد تدريبات - إلى برامج تهتم بتعديل سلوكيات المعلم وتنمية مهاراته وخلق قنوات لديه نحو الإستمرارية في التعلم ، والتعلم الذاتي ، والتعلم مدى الحياة، لما يقع عليه من مسؤولية في تأسيس ووضع اللبنة الأولى في بناء شخصية المتعلم، ففكرة البناء تكون نتيجة لقوة الأساس وعمقه، فإذا أردنا لمجتمعنا الرفعة والرقي والسبق بين المجتمعات فسبيلنا إلى ذلك بناء أفراد واعية قادرة على مواجهة التحديات والقضايا والتعامل معها، ومواطن يعتز ببلاده ويفتخر بهويته، حيث تعد الأهداف التي تسعى الدولة لتحقيقها من خلال المشروع القومي لتطوير التعليم المصري، ولكي يتمكن من تحقيق أهداف منظومة التعليم الجديد ٢٠٣٠ ويفي بمتطلباتها.

من خلال عمل الباحثة كمدرس تربية رياضية في المعاهد الأزهرية تم ملاحظة نقاط القصور المتمثلة في ارتباك معلم الصفوف الأولى والصف الرابع الابتدائي بسبب ضعف وضوح رؤية وأهداف منظومة التعليم الجديد " ٢٠٣٠ " وتغير دوره في التعليم التقليدي فأصبح دور المعلم موجه ومرشداً ومحفظاً لا ملقناً ومحفظاً للمعارف والمعلومات. وقد يرجع ذلك إلى عوامل متعددة ؛ أهمها قلة وعي بعض معلمي الصفوف الأولى برؤية وأهداف المنظومة وقد يكون سبب ذلك ضعف البرامج التدريبية التي تلقاها معلمي الصفوف الأولى ومعلمي الصف الرابع الابتدائي، نظراً لقصور هذه البرامج، وقلة

عدد الساعات التدريبية ، وضعف أداء المدربين غير المؤهلين لذلك . وقد أكدت نتائج إحدى الدراسات على هذه المشكلة - قصور البرامج التدريبية المقدمة للمعلمين بصفة عامة ومعلمي المرحلة الأزهرية بصفة خاصة مما أدى إلى ضعف وضوح رؤية وفلسفة و أهداف منظومة التعليم الجديد ٢٠٣٠ في مصر لمعلمي الصفوف الثلاثة الأولى والصف الرابع الأزهرى . وانطلاقاً من هذا الواقع غير المرضي دفع الباحثة إلى القيام بدراسة واقع التنمية المهنية المستدامة للمرشحات العاملین في المعاهد الأزهرية حيث تبلورت مشكلة الدراسة في كيفية وضع تصور مقترح لمتطلبات تطوير التنمية المهنية المستدامة للمرشحات في المعاهد الأزهرية الأولى في ضوء منظومة التعليم الجديد " ٢٠٣٠ " في مصر .

أهداف البحث:

التعرف علي متطلبات تطوير التنمية المستدامة للمرشحات العاملین بالمعاهد الأزهرية في ضوء رؤية مصر للتعليم ٢٠٣٠ وذلك من خلال الأجابة علي التساؤلات التالية
تساؤلات البحث:-

- ما مدى مناسبة محتوى منهج المرشحات بالمرحلة الإعدادية للمعاهد الأزهرية من حيث (القيم الدينية والأخلاقية - العلوم والتكنولوجيا - المواهب - البيئة - صحة الجسم - الرياضة - المجتمع - الوطن - العالم - المهارات الكشفية)؟

مصطلحات البحث:

مرحلة المرشحات:

هي مرحلة تمتاز بالحيوية والمغامرة يمارس فيها أعضاء الحركة المفاهيم والقيم والتقاليد الكشفية للمرشحات ومن خلال المغامرة المثيرة والجذابة ويتراوح أعمارهن ما بين ١٢ إلى ١٥ ويتمثل شعار المرشحات (كوني مستعدة) تلك المرحلة. (١٠ : ٦)

المعاهد الأزهرية:

هي المعاهد (الابتدائية والإعدادية والثانوية) التابعة للأزهر الشريف بمصر وهي مقسمة إلى معاهد للبنين وأخرى للبنات وهي تمثل البوابة الوحيدة للالتحاق بجامعة الأزهر وفروعها ويدرس الطالب فيها مناهج التربية والتعليم المصرية إضافة لعلوم الدين الإسلامي وهي المواد الشرعية. (١١ : ٨٥)
الدراسات السابقة:-

١- دراسة محمد عبد الوهاب مبروك عطية، إيمان إبراهيم محمد زوين (٢٠٢١م) (٨)

هدف الدراسة: تقويم برنامج التربية الكشفية في مراحل التعليم الأساسي بمحافظة الإسكندرية ،

منهج الدراسة: استخدم الباحثين المنهج الوصفي ،

عينة الدراسة: عينة قوامها (٦٠) معلم ومعلمة تربية رياضية من محافظة الإسكندرية بمراحل التعليم الأساسي , نتائج الدراسة: أن الأنشطة الكشفية تساعد التلاميذ على اكتساب الثقافة الرياضية وتنمية المهارات التي يتعلمها التلاميذ في الدرس عن طريق تنمية وتحسين القدرات البدنية والحركية المرتبطة بهذه المهارات داخل الأنشطة الكشفية , تعمل البرامج الكشفية على تنمية القيم الدينية والروحية والاجتماعية ولا بد أن تزيد الإدارة التعليمية من عدد الاجتماعات الدورية للمدرسين لتوعيتهم وتحفيزهم على إتمام البرامج الكشفية في مدارسهم , أن التلاميذ يشاركون في معظم اللجان القائمة على تنفيذ أنشطة البرنامج الكشفي (لجنة الجوائز , لجنة تسجيل النتائج , لجنة تنظيم الجدول الزمني للأنشطة , لجنة الدعاية والأعلام) , من أهم أغراض أنشطة البرنامج الكشفية هي اكتساب الصحة البدنية والعقلية والبدنية للتلاميذ واكتساب التلاميذ التعاون والعمل المشترك فيما بينهم ومما ينتج عنه تنمية الناحية الاجتماعية والروحية والرياضية حتى تكون فرقهم قوية.

٢- دراسة على محمد جلال محمد على الشلقامي (٢٠٢٠م) (٦)

هدف الدراسة: وضع تصور مقترح لتطوير لائحة النشاط الكشفي والإرشادي في جمهورية مصر العربية

منهج الدراسة: واستخدم الباحث المنهج الوصفي ,

عينة الدراسة: عينة قوامها (١٣٤٨) فرد من العاملين بالنشاط الكشفي والإرشادي بجمهورية مصر العربية,

نتائج الدراسة: وكانت أهم النتائج وجوب رئاسة التنسيق من رؤساء الإقليميات دورياً كل عام في الدورة لجمعية دون الاستثناء ها لجمعية واحدة , ضرورة المفوضيات للإقليميات , تتبع الهيئات النوعية الاتحاد مالياً وفنياً وإدارياً , ضرورة وجود حساب مصرفي للهيئات النوعية.

٣- دراسة رضوان مصطفى رضوان (٢٠٢٠) (٣)

هدف الدراسة: كشف البحث عن رؤية مستقبلية للنشاط الكشفي المدرسي لمراحل التعليم العام بشمال سيناء . واستعرض البحث إطاراً مفاهيمياً تضمن (المهارات الكشفية، النشاط الكشفي المدرسي) , منهج الدراسة: واستخدم الباحث المنهج الوصفي .

عينة الدراسة: عينة قوامها (٦٠٠) فرد من (مسئول كشفي، قائد فرق كشفية بالتربية والتعليم، تلاميذ المرحلة الابتدائية المشاركين في النشاط الكشفي، تلاميذ المرحلة الإعدادية المشاركين في النشاط الكشفي , تلاميذ المرحلة الثانوية المشاركين في النشاط الكشفي) ,

نتائج الدراسة: وكانت اهم اهم نتائج الدراسة: وضع رؤية مستقبلية لتطوير النشاط الكشفي والإرشادي المدرسي لمراحل التعليم العام بشمال سيناء، متضمنة عدة محاور بالنسبة لكلا من (تطوير أهداف

الحركة الكشفية، تطوير الخطط الإدارية، أساليب التطوير، تطوير التقويم، تطوير التمويل، تطوير سياسة نشر الحركة الكشفية اللازمة في كل مدرسة، تطوير خطط العمل، تطوير القيادة). واختتم بالتأكيد على ضرورة إجراء دراسات لوضع استراتيجيات لتطوير التربية الكشفية والإرشادية لمرحلة التعليم الفني.

٤- دراسة صبحي محمد محمد سراج، فصيل محمد حسن محمد موسى (٢٠١٨م) (٤)

هدف الدراسة: دراسة بهدف الدراسة: التعرف على تأثير برنامج تروحي ثقافي لتحسين التحصيل المعرفي لبعض مجالات المنهج الكشفي لمرحلة الأشبال ,
 منهج الدراسة: واستخدم الباحث المنهج التجريبي ,
 عينة الدراسة: عينة قوامها (٤٨) من فرقتين اشبال لمدرستي ميت الديبه الجديدة تعليم أساسي وميت الديبه القديمة تعليم أساسي بالطريقة العشوائية ,
 نتائج الدراسة: وكانت أهم النتائج توجد فروق ذات دلالة إحصائية بين متوسطي القياس القبلي والقياس البعدي في استمارة مستوى الأداء المعرفي لبعض مجالات المنهج الكشفي لمرحلة الأشبال لصالح القياس البعدي.

منهج البحث :

استخدمت الباحثة المنهج الوصفي بخطواته ، وإجراءاته وذلك لملائمته لطبيعة البحث .

مجتمع البحث :

يمثل مجتمع البحث معلمات التربية الرياضية ب (١٠) محافظات من العاملات في قطاع التعليم الازهري خلال العام الدراسي ٢٠٢٢/٢٠٢٣م، وقد بلغ العدد الكلي للمجتمع (٢٢٨) معلمة من القائمات على التدريس بالمعاهد الازهرية ببعض المناطق الازهرية على مستوى الجمهورية.

جدول (١)

توصيف مجتمع البحث من معلمات التربية الرياضية

م	المنطقة الازهرية	المجتمع	عينة أساسية	%	عينة استطلاعية	%	المستبعدون	%
١	الغربية	٦٠	٣٢	١٤.٠٤	٢٠	٨	٣.٥١	
٢	المنوفية	٦١	٤٥	١٩.٧٤	-	١٦	٧.٠٢	
٣	الشرقية	١١	٤	١.٧٥	-	٧	٣.٠٧	
٤	القاهرة	١٣	٧	٣.٠٧	-	٦	٢.٦٣	
٥	اسيوط	٨	١	٠.٤٤	-	٧	٣.٠٧	
٦	سوهاج	٧	١	٠.٤٤	-	٦	٢.٦٣	
٧	كفر الشيخ	٢١	١١	٤.٨٢	١٠	٠	٠.٠٠	
٨	إسكندرية	٧	٢	٠.٨٨	-	٥	٢.١٩	

٣.٥١	٨		-	٤.٨٢	١١	١٩	البحيرة	٩
٦.٥٨	١٥		-	٢.٦٣	٦	٢١	الدقهلية	١٠
٣٤.٢١	٧٨	١٣.١٦	٣٠	٥٢.٦٣	١٢٠	٢٢٨	الاجمالي	-

عينة البحث:

قامت الباحثة باختيار عينة البحث الأساسية من معلمات التربية الرياضية بواقع (١٢٠) معلمة بنسبة (٥٢.٦٣%)، وذلك بالطريقة العمدية من المجتمع الأصلي للبحث وذلك لإجراء الدراسة الأساسية، وعدد (٣٠) معلمة بنسبة (١٢.١٦%) لإجراء الدراسة الاستطلاعية والمعاملات العلمية لأدوات البحث من خارج العينة الأساسية ومن المجتمع الأصلي للبحث.

أدوات جمع البيانات:

- الملاحظة: حيث ان الباحثة معلمة تربية رياضية بقطاع المعاهد الأزهرية ضمن منظومة التعليم الأزهرى
 - المقابلة الشخصية: حيث قامت الباحثة بمقابلة السادة العاملين والمستفيدين والقيادات بالحركة الكشفية المصرية عينة البحث بشكل مباشر مما أتاح الفرصة لمتابعة العمل وشرح محتوى استمارة الاستبيان والتعريف بالهدف منها والتأكيد لأفراد العينة أن آراءهم ستكون محل تقدير وسرية، وان لهم مطلق الحرية للتعبير عن آرائهم بصراحة تامة وان هذه الآراء لن تستخدم إلا في أغراض البحث العلمي.
 - استمارة تحليل محتوى منهج المرشدات بالمرحلة الإعدادية للمعاهد الأزهرية (إعداد الباحثة).
 - استبيان تطوير محتوى منهج المرشدات بالمرحلة الإعدادية للمعاهد الأزهرية بجمهورية مصر العربية في ضوء رؤية مصر ٢٠٣٠م (إعداد الباحثة).
 - نماذج جوجل Google Forms لتصميم استمارات الكترونيا.
- استمارة تحليل محتوى منهج المرشدات بالمرحلة الإعدادية للمعاهد الأزهرية
قامت الباحثة بإعداد استمارة تحليل من حيث (مدي، وشكل، ومستوى التناول) لمحتوي منهج المرشدات بالمرحلة الإعدادية للمعاهد الأزهرية بجمهورية مصر العربية في ضوء رؤية مصر ٢٠٣٠م وقامت الباحثة بتحليل المحتوى من خلال استمارة التحليل مرفق (٢).
- أداة الدراسة وإجراءات تطبيقها:

اعتمدت استمارة تحليل محتوى منهج المرشحات بالمرحلة الإعدادية للمعاهد الأزهرية التي استخدمتها الباحثة، للتعرف على مدى توافر استخدام محاور محتوى المنهج المتضمنة فيها من حيث (مدي، وشكل، ومستوي التناول)، وقد اعتمدت في إعداد استمارة على منظمات متخصصة، كالمنظمة الكشفية العربية (٢٠١٠)(٦)، المنظمة الكشفية العربية (٢٠١١)(٨)، المنظمة الكشفية العربية (٢٠٢٠)(٩)، بالإضافة الى كتيبات المكتب الكشفي العالمي (٢٠٠٣)(٥)، الاتحاد العام للكشافة والمرشدات(٢٠٠٢)(٤) التي تناولت مفاهيم ومجالات محتوى منهج المرشدات.

استمارة لتحليل محتوى منهج المرشحات بالمرحلة الإعدادية للمعاهد الأزهرية

- المسح مرجعي للعديد من المراجع العلمية التي تناولت الحركة الكشفية وحركة المرشحات توصلت الباحثة إلى تحديد للتعريف الإجرائي لمفهوم تطوير محتوى منهج المرشحات على النحو التالي " هو اشتمال محتوى منهج المرشحات بالمرحلة الإعدادية للمعاهد الأزهرية على الأنشطة الارشادية الفردية والجماعية التي تحقق محاور التنمية الاجتماعية والاقتصادية والبيئية والتكنولوجية في ضوء رؤية مصر ٢٠٣٠م".

- ومن خلال التعريف الإجرائي والمسح المرجعي توصلت الباحثة إلى عدد (٥) محاور قامت الباحثة بعرض عبارات المحاور المقترحة على مجموعة من السادة الخبراء من أساتذة المناهج وطرق التدريس وأعضاء الجمعية الكشفية وكذلك المرشحات المصرية ورقيا وكذلك من خلال نموذج لاستمارة الكترونية وذلك لإبداء الرأي نحو المحاور الكترونية من خلال رابط نماذج جوجل.

جدول (٢)

آراء السادة الخبراء حول محاور استمارة استبيان حول متطلبات تطوير التنمية المستدامة

للمرشدات العاملین بالمعاهد الأزهرية في ضوء رؤية مصر للتعليم ٢٠٣٠

ن=١٦

م	المحاور	أوافق		لا أوافق		الوزن النسبي	الأهمية النسبية
		ك	%	ك	%		
١	المحور الأول: القيم الدينية والأخلاقية	١٦	١٠٠.٠٠	٠	٠.٠٠	١٦	١٠٠.٠٠
٢	المحور الثاني: العلوم التكنولوجية	١٦	١٠٠.٠٠	٠	٠.٠٠	١٦	١٠٠.٠٠
٣	المحور الثالث: المواهب الرياضية	١٦	١٠٠.٠٠	٠	٠.٠٠	١٦	١٠٠.٠٠
٤	المحور الرابع: البيئة	١٦	١٠٠.٠٠	٠	٠.٠٠	١٦	١٠٠.٠٠
٥	المحور الخامس: الرياضة	١٦	١٠٠.٠٠	٠	٠.٠٠	١٦	١٠٠.٠٠

يوضح جدول (٢) التكرار والنسبة المئوية والوزن النسبي والأهمية النسبية لآراء السادة الخبراء حول محاور متطلبات تطوير التنمية المستدامة للمرشحات العاملین بالمعاهد الأزهرية في ضوء رؤية مصر للتعليم ٢٠٣٠ تطوير محتوى منهج المرشحات بالمرحلة الإعدادية للمعاهد الأزهرية بجمهورية مصر

العربية في ضوء رؤية مصر للتعليم ٢٠٣٠م وقد اجمع السادة الخبراء على أهمية تلك المحاور بنسبة (١٠٠.٠٠٠٪).

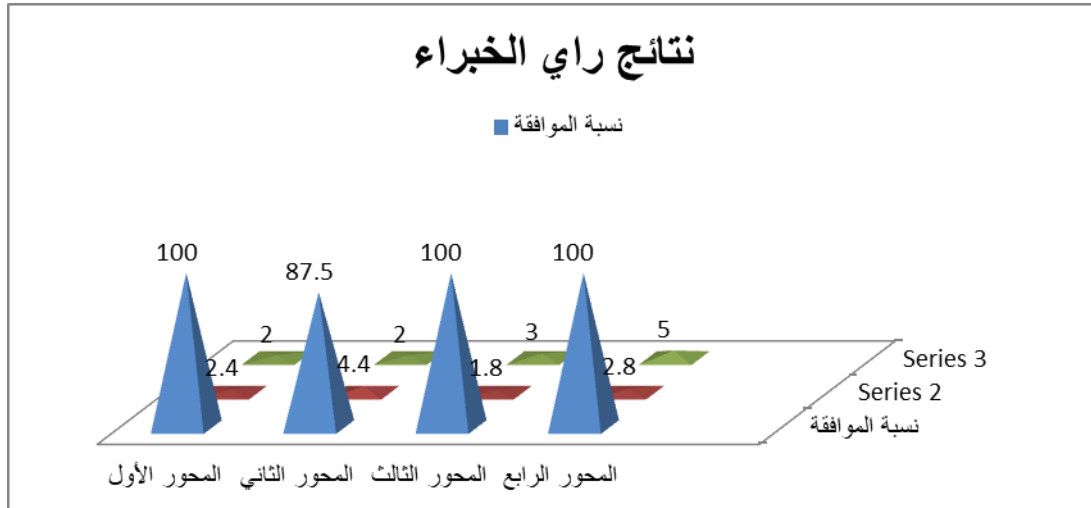
جدول (٣)

النسبة المئوية لآراء السادة الخبراء حول عبارات حول متطلبات تطوير التنمية المستدامة
للمرشدات العاملین بالمعاهد الأزهرية في ضوء رؤية مصر للتعليم ٢٠٣٠

ن=١٦

المحور الثاني		المحور الثالث		المحور الرابع		المحور الخامس	
م	نسبة الموافقة %	م	نسبة الموافقة %	م	نسبة الموافقة %	م	نسبة الموافقة %
١	١٠٠.٠٠٠	١	٨٧.٥٠	١	١٠٠.٠٠٠	١	١٠٠.٠٠٠
٢	٩٣.٧٥	٢	٨١.٢٥	٢	١٠٠.٠٠٠	٢	٨١.٢٥
٣	٨٧.٥٠	٣	١٠٠.٠٠٠	٣	٩٣.٧٥	٣	١٠٠.٠٠٠
٤	١٠٠.٠٠٠	٤	٩٣.٧٥	٤	٨١.٢٥	٤	١٠٠.٠٠٠
٥	٨١.٢٥	٥	٨٧.٥٠	٥	١٠٠.٠٠٠	٥	٨٧.٥٠
٦	١٠٠.٠٠٠	٦	١٠٠.٠٠٠	٦	٨٧.٥٠		
٧	٨١.٢٥	٧	١٠٠.٠٠٠	٧	١٠٠.٠٠٠		
٨	١٠٠.٠٠٠	٨	٨١.٢٥				
٩	٧٥.٠٠	٩	١٠٠.٠٠٠				
١٠	٩٣.٧٥	١٠	١٠٠.٠٠٠				
١١	١٠٠.٠٠٠	١١	١٠٠.٠٠٠				
١٢	٨٧.٥٠	١٢	٩٣.٧٥				
١٣	١٠٠.٠٠٠						
١٤	١٠٠.٠٠٠						
١٥	٨١.٢٥						

يوضح جدول (٣) النسبة المئوية لآراء السادة الخبراء ل حول محاور متطلبات تطوير التنمية المستدامة للمرشدات العاملین بالمعاهد الأزهرية في ضوء رؤية مصر للتعليم ٢٠٣٠محتوي منهج المرشدات بالمرحلة الإعدادية للمعاهد الأزهرية بجمهورية مصر العربية في ضوء رؤية مصر ٢٠٣٠م ويتضح تراوح النسبة المئوية للعبارات ما بين (٧٥.٠٠-١٠٠.٠٠٠٪) وقد ارتضت الباحثة والسدة المشرفين بالعبارات التي حصلت على أهمية نسبية قدرها ٧٥.٠٠٪ فأكثر.



شكل (١) يوضح النسبة المئوية حول محاور متطلبات التنمية المستدامة للمرشادات

جدول (٤)

معامل الفا (كرونباخ) لبيان معامل الثبات لمحاور استمارة استبيان عبارات حول محاور متطلبات تطوير التنمية المستدامة للمرشادات العاملين بالمعاهد الأزهرية في ضوء رؤية مصر للتعليم

٢٠٣٠

ن = ٣٠

معامل الفا	
٠.٨٩٤	
م	المحاور
معامل الفا للمحور عند حذف درجة العبارة من الدرجة الكلية للمقياس	
*٠.٨٩٢	١ المحور الأول: القيم الدينية والأخلاقية
*٠.٨٩٤	٢ المحور الثاني: العلوم التكنولوجية
*٠.٨٨٩	٣ المحور الثالث: المواهب الرياضية
*٠.٨٩١	٤ المحور الرابع: البيئة
*٠.٨٩٠	٥ المحور الخامس: الرياضة

يوضح جدول (٤) معامل الفا (كرونباخ) لبيان معامل الثبات لمحاور استمارة استبيان تطوير محتوى منهج المرشادات بالمرحلة الإعدادية للمعاهد الأزهرية بجمهورية مصر العربية في ضوء رؤية مصر ٢٠٣٠م، ويتضح دلالة.

مفتاح التصحيح :

استخدمت الباحثة مقياس ليكرت الثلاثي وفقاً لمفتاح التصحيح التالي (مهم وتقدر لها

ثلاث درجات - إلى حد ما وتقدر لها درجتان - غير مهم وتقدر لها درجة واحدة)

تطبيق مقياس البحث:

بعد التأكد من توافر كافة الشروط العلمية لاستبيان (تطوير محتوى منهج المرشحات بالمرحلة الإعدادية للمعاهد الأزهرية بجمهورية مصر العربية في ضوء رؤية مصر ٢٠٣٠م) لمعلمات التربية الرياضية بالتعليم الأزهرى، قامت الباحثة بتطبيق الاستبيان في صورته النهائية، على عينة البحث الأساسية بواقع (١٢٠) معلمة ورقيا وكذلك الكترونيا من خلال الرباط التالي وذلك خلال الفصل الدراسي الثاني من العام الدراسي ٢٠٢٢/٢٠٢٣م.

المعالجات الإحصائية:

- قامت الباحثة بإجراء التجميع التكراري للبيانات المستخرجة من استمارات كل مقياس قيد البحث وذلك تمهيدا لمعالجة البيانات إحصائيا ولقد ارتضت الباحثة الدلالة عند مستوى معنويه ٠.٠٥ من خلال برنامج الحزم الإحصائية للعلوم الاجتماعية والإنسانية SPSS وذلك من خلال المعاملات الإحصائية التالية:

- النسبة المئوية (%) - معامل الارتباط (ر) - اختبار التجزئة النصفية بطريقتي سيبرمان - براون وجتمان - معامل ألفا كرونباخ - الوزن النسبي - الأهمية النسبية - اختبار كا (٢)
- عرض ومناقشة النتائج:

جدول (٥)

التكرار والنسبة المئوية والوزن النسبي والأهمية النسبية وقيمة كا^٢ لآراء عينة البحث في المحور الأول الخاص بالقيم الدينية والأخلاقية

ن=١٢٠

م	العبارة	مهم		إلى حد ما		غير مهم		الوزن النسبي	الأهمية النسبية	كا ^٢
		ك	%	ك	%	ك	%			
١	أحفظ جميع سور القرآن كاملة.	١١٨	٩٨.٣٣٣	١	٠.٨٣٣	١	٠.٨٣٣	٣٥٧	٩٩.١٦٧	٢٢٨.١٥
٢	أؤمن بوحدانية الله.	١١٨	٩٨.٣٣٣	٢	١.٦٦٧	٠	٠.٠٠٠	٣٥٨	٩٩.٤٤٤	٢٢٨.٢٠
٣	أؤمن بالتواب والعقاب ومعرفة العقائد الدينية.	١١٨	٩٨.٣٣٣	٢	١.٦٦٧	٠	٠.٠٠٠	٣٥٨	٩٩.٤٤٤	٢٢٨.٢٠
٤	أحفظ وأفسر بعض الأحاديث النبوية وليس حفظا فقط.	١١٨	٩٨.٣٣٣	٢	١.٦٦٧	٠	٠.٠٠٠	٣٥٨	٩٩.٤٤٤	٢٢٨.٢٠
٥	أعتدل في الإنفاق والحد من الاستهلاك.	١١٨	٩٨.٣٣٣	٢	١.٦٦٧	٠	٠.٠٠٠	٣٥٨	٩٩.٤٤٤	٢٢٨.٢٠
٦	أعرف بعض أمور الفقه الإسلامي.	١١٨	٩٨.٣٣٣	٢	١.٦٦٧	٠	٠.٠٠٠	٣٥٨	٩٩.٤٤٤	٢٢٨.٢٠
٧	أعرف الصلاة بأنواعها.	١٢٠	١٠٠.٠٠٠	٠	٠.٠٠٠	٠	٠.٠٠٠	٣٦٠	١٠٠.٠٠٠	٢٤٠.٠٠٠
٨	أعرف الطهارة بأنواعها.	١١٨	٩٨.٣٣٣	٢	١.٦٦٧	٠	٠.٠٠٠	٣٥٨	٩٩.٤٤٤	٢٢٨.٢٠
٩	أعرف موضوع عن الفرق بين السنن والفرائض.	١١٨	٩٨.٣٣٣	٢	١.٦٦٧	٠	٠.٠٠٠	٣٥٨	٩٩.٤٤٤	٢٢٨.٢٠
١٠	إعداد موضوع مدعم بالنصوص الدينية على وجوب العبادات	١١٩	٩٩.١٦٧	١	٠.٨٣٣	٠	٠.٠٠٠	٣٥٩	٩٩.٧٢٢	٢٣٤.٠٠٥
١١	أحضر الدروس الدينية بمهام العبادة.	١١٨	٩٨.٣٣٣	١	٠.٨٣٣	١	٠.٨٣٣	٣٥٧	٩٩.١٦٧	٢٢٨.١٥
١٢	أجيد تلاوة جزءين من القرآن الكريم مع ذكر أحكام التلاوة.	١١٧	٩٧.٥٠٠	٢	١.٦٦٧	١	٠.٨٣٣	٣٥٦	٩٨.٨٨٩	٢٢٢.٣٥

م	العبارة	مهم		إلى حد ما		غير مهم		الوزن النسبي	الأهمية النسبية	ك
		ك	%	ك	%	ك	%			
١٣	أذكر عشرة من أدعية النهار والليل	١٢٠	١٠٠.٠٠٠	٠	٠.٠٠٠	٠	٠.٠٠٠	٣٦٠	١٠٠.٠٠٠	٢٤٠.٠٠٠
١٤	أذكر ١٠ من أحاديث نبوية صحيحة.	١٢٠	١٠٠.٠٠٠	٠	٠.٠٠٠	٠	٠.٠٠٠	٣٦٠	١٠٠.٠٠٠	٢٤٠.٠٠٠
١٥	أقصد ٣ مواقف حياتية تدل على معنى القضاء والقدر.	١٢٠	١٠٠.٠٠٠	٠	٠.٠٠٠	٠	٠.٠٠٠	٣٦٠	١٠٠.٠٠٠	٢٤٠.٠٠٠
١٦	أؤدي الصلاة في مواقيتها.	١٢٠	١٠٠.٠٠٠	٠	٠.٠٠٠	٠	٠.٠٠٠	٣٦٠	١٠٠.٠٠٠	٢٤٠.٠٠٠
١٧	أذكر ٣ من الآيات التي توضح رقابة الله	١٢٠	١٠٠.٠٠٠	٠	٠.٠٠٠	٠	٠.٠٠٠	٣٦٠	١٠٠.٠٠٠	٢٤٠.٠٠٠
١٨	أقارن بين ٥ من السلوكيات الحميدة وغير الحميدة.	١١٩	٩٩.١٦٧	١	٠.٨٣٣	٠	٠.٠٠٠	٣٥٩	٩٩.٧٢٢	٢٣٤.٠٠٥
١٩	أذكر ٣ من قصص الأنبياء والصالحين	١١٥	٩٥.٨٣٣	٣	٢.٥٠٠	٢	١.٦٦٧	٣٥٣	٩٨.٠٥٦	٢١٠.٩٥
٢٠	أحدد صفات الإنسان الصالح.	١٢٠	١٠٠.٠٠٠	٠	٠.٠٠٠	٠	٠.٠٠٠	٣٦٠	١٠٠.٠٠٠	٢٤٠.٠٠٠

*قيمة كا الجدولية عند مستوى معنوية ٠.٠٥ = ٠.٩٩

يوضح الجدول (٥) أن هناك فروق ذات دلالة إحصائية لآراء عينة البحث في جميع عبارات المحور الأول محتوى منهج المرشادات الخاص بالقيم الدينية والأخلاقية، مما دعا الباحثة الى قبول كل نتائج المحور.

مناقشة النتائج:

ومما تقدم من نتائج تتفق على الجزء الفرعي من محور محتوى منهج المرشادات بالمرحلة الإعدادية للمعاهد الأزهرية من حيث دراسة معلومات عن القيم الدينية والأخلاقية وفي هذا الصدد تتفق دراسة شيماء حسن (٢٠١٨م) (١٧) الى أهمية إضافة القيم الى محتوى المنهج حيث يوجد مشكلات مرتبطة بنظرة المجتمع للحركة الكشفية وتتضح في عدم اهتمام المجتمع بالقيم بقدر اهتمامه بالعائد المادي من ممارسة هذا النشاط الكشفي. ويرى سعد زاير، وآخرون (٢٠١٥) أن الجانب الاجتماعي من العناصر المكونة للمجتمع، مثل: القيم، والدين، والعادات، والمعتقدات، والأعراف، والتقاليد، والانماط السلوكية، والنظم الاجتماعية وعلاقتها بالعنصر البشري في إعداده.

ومما تقدم من نتائج تم عرضها يتضح اتفاق أفراد العينة عن قبول دراسة القيم الدينية والأخلاقية بمحتوى منهج المرشادات بالمرحلة الإعدادية للمعاهد الأزهرية، بما يساهم في تطوير منهج المرشادات بالمرحلة الإعدادية للمعاهد الأزهرية، ومما تقدم من نتائج تم قبولها توضح ضرورة وجود معلومات عن القيم الدينية والأخلاقية ببرنامج التربية الإرشادية لمنهج المرشادات بالمرحلة الإعدادية للمعاهد الأزهرية الامر الذي يساهم في تطوير المنهج والتحقق من تنفيذه بصورة مناسبة، وبذلك تكون الباحثة قد اجابت عن التساؤل الاول "ما مدى مناسبة محتوى منهج المرشادات بالمرحلة الإعدادية للمعاهد الأزهرية من حيث (القيم الدينية والأخلاقية)

جدول (٦)

التكرار والنسبة المئوية والوزن النسبي والأهمية النسبية وقيمة ك^٢ لآراء عينة البحث
في المحور الثاني الخاص بالعلوم والتكنولوجيا

ن=١٢٠

م	العبارة	مهم		إلى حد ما		غير مهم		الوزن النسبي	الأهمية النسبية	ك ^٢
		ك	%	ك	%	ك	%			
١	أذكر خطوات التفكير العلمي.	١٢٠	١٠٠.٠٠٠	٠	٠.٠٠٠	٠	٠.٠٠٠	٣٦٠	١٠٠.٠٠٠	٢٤٠.٠٠٠
٢	أعرف نظم تشغيل الأجهزة الإلكترونية.	١٢٠	١٠٠.٠٠٠	٠	٠.٠٠٠	٠	٠.٠٠٠	٣٦٠	١٠٠.٠٠٠	٢٤٠.٠٠٠
٣	أعرف شبكات الإنترنت.	١٢٠	١٠٠.٠٠٠	٠	٠.٠٠٠	٠	٠.٠٠٠	٣٦٠	١٠٠.٠٠٠	٢٤٠.٠٠٠
٤	أعرف أجزاء الحاسب الآلي.	١٢٠	١٠٠.٠٠٠	٠	٠.٠٠٠	٠	٠.٠٠٠	٣٦٠	١٠٠.٠٠٠	٢٤٠.٠٠٠
٥	أعرف برامج معالجة الصور.	١٢٠	١٠٠.٠٠٠	٠	٠.٠٠٠	٠	٠.٠٠٠	٣٦٠	١٠٠.٠٠٠	٢٤٠.٠٠٠
٦	أعرف كيفية إنشاء وتصميم المواقع.	١٢٠	١٠٠.٠٠٠	٠	٠.٠٠٠	٠	٠.٠٠٠	٣٦٠	١٠٠.٠٠٠	٢٤٠.٠٠٠
٧	أعرف ملفات الصوت.	١٢٠	١٠٠.٠٠٠	٠	٠.٠٠٠	٠	٠.٠٠٠	٣٦٠	١٠٠.٠٠٠	٢٤٠.٠٠٠
٨	أعرف ملفات الفيديو.	١٢٠	١٠٠.٠٠٠	٠	٠.٠٠٠	٠	٠.٠٠٠	٣٦٠	١٠٠.٠٠٠	٢٤٠.٠٠٠
٩	أعرف كيفية عمل العقد والربطات.	١٢٠	١٠٠.٠٠٠	٠	٠.٠٠٠	٠	٠.٠٠٠	٣٦٠	١٠٠.٠٠٠	٢٤٠.٠٠٠
١٠	أشرح خطوات تجربة علمية مفيدة.	١٢٠	١٠٠.٠٠٠	٠	٠.٠٠٠	٠	٠.٠٠٠	٣٦٠	١٠٠.٠٠٠	٢٤٠.٠٠٠
١١	أقارن بين إنجازات أحد العلماء العرب وآخر من غير العرب في نفس التخصص.	١٢٠	١٠٠.٠٠٠	٠	٠.٠٠٠	٠	٠.٠٠٠	٣٦٠	١٠٠.٠٠٠	٢٤٠.٠٠٠
١٢	أشرح ٣ من الظواهر الطبيعية عن طريق منهجي الدراسي.	١٢٠	١٠٠.٠٠٠	٠	٠.٠٠٠	٠	٠.٠٠٠	٣٦٠	١٠٠.٠٠٠	٢٤٠.٠٠٠
١٣	أشرح استعمالات الظواهر المختلفة في التطبيقات العلمية الحديثة.	١٢٠	١٠٠.٠٠٠	٠	٠.٠٠٠	٠	٠.٠٠٠	٣٦٠	١٠٠.٠٠٠	٢٤٠.٠٠٠
١٤	أنفذ احد المنتجات الصناعية مثل (الصابون. الزبادي. الشمع).	١٢٠	١٠٠.٠٠٠	٠	٠.٠٠٠	٠	٠.٠٠٠	٣٦٠	١٠٠.٠٠٠	٢٤٠.٠٠٠
١٥	ابحث ثلاث مشكلات بيئية في مجتمك وقدم تقريراً بالحلول.	١٢٠	١٠٠.٠٠٠	٠	٠.٠٠٠	٠	٠.٠٠٠	٣٦٠	١٠٠.٠٠٠	٢٤٠.٠٠٠
١٦	أعد مقالة أوضح فيها مفهوم التكنولوجيا ومهامها في الحياة.	١٢٠	١٠٠.٠٠٠	٠	٠.٠٠٠	٠	٠.٠٠٠	٣٦٠	١٠٠.٠٠٠	٢٤٠.٠٠٠
١٧	أذكر ٥ من استعمالات التكنولوجيا في الحياة.	١٢٠	١٠٠.٠٠٠	٠	٠.٠٠٠	٠	٠.٠٠٠	٣٦٠	١٠٠.٠٠٠	٢٤٠.٠٠٠
١٨	أحدد طرق صيانة ٣ من الأجهزة التكنولوجية.	١٢٠	١٠٠.٠٠٠	٠	٠.٠٠٠	٠	٠.٠٠٠	٣٦٠	١٠٠.٠٠٠	٢٤٠.٠٠٠
١٩	أذكر ثلاثة من أسماء العلماء واكتشافاتهم.	١٢٠	١٠٠.٠٠٠	٠	٠.٠٠٠	٠	٠.٠٠٠	٣٦٠	١٠٠.٠٠٠	٢٤٠.٠٠٠
٢٠	أحدد صفات نبوغ العلماء.	١٢٠	١٠٠.٠٠٠	٠	٠.٠٠٠	٠	٠.٠٠٠	٣٦٠	١٠٠.٠٠٠	٢٤٠.٠٠٠

*قيمة ك^٢ الجدولية عند مستوى معنوية ٠.٠٥ = ٠.٩٩

يوضح الجدول (٦) أن هناك فروق ذات دلالة إحصائية لآراء عينة البحث في جميع عبارات المحور الثاني محتوى منهج المرشحات الخاص بالعلوم والتكنولوجيا، مما دعا الباحثة الى قبول كل نتائج المحور.

ومما تقدم من نتائج تتفق على الجزء الفرعي من محور محتوى منهج المرشحات بالمرحلة الإعدادية للمعاهد الأزهرية من حيث دراسة معلومات عن العلوم والتكنولوجيا وفي هذا الصدد تتفق دراسة هند عصر (٢٠١٩)(٣١) أن من أهم معوقات ممارسة النشاط الرياضية لدي طالبات مرحلة الإعدادية بالمعاهد الأزهرية هي عدم وجود أساليب تكنولوجية حديثة بالمعاهد، ودراسة أحمد فرج (٢٠١٢)(١) اشارت الى تصميم برامج مقترحة لتطبيق المنهج الكشفي لقادة مرحلة الكشافة من

خلال تحليل المنهج المطور (من قبل المنظمة الكشفية العربية ٢٠٠٩) والذي يحتوي على الجوانب الآتية الجانب العقلي (العلوم والتكنولوجيا، مهارات، البيئة). ودراسة خامرة الطاهر (٢٠٠٧)(١٣) ترى أنه يجب تطبيق التكنولوجيا كبعد مؤثر في التنمية المستدامة، وضرورة تطوير العمل عن طريق استخدام التكنولوجيا الحديثة.

وبذلك تكون الباحثة قد اجابت عن التساؤل الاول "ما مدى مناسبة محتوى منهج المرشديات بالمرحلة الإعدادية للمعاهد الأزهرية من حيث (العلوم والتكنولوجيا)

جدول (٧)

التكرار والنسبة المئوية والوزن النسبي والأهمية النسبية وقيمة كا^٢ لآراء عينة البحث
في المحور الثالث الخاص بالمواهب

ن=١٢٠

م	العبارة	مهم		إلى حد ما		ير مهم		الوزن النسبي	الأهمية النسبية	كا ^٢
		ك	%	ك	%	ك	%			
١	أحدد مفهوم الذوق الفني	١٢٠	١٠٠.٠٠٠	٠	٠.٠٠٠	٠	٠.٠٠٠	٣٦٠	١٠٠.٠٠٠	٢٤٠.٠٠٠
٢	أعد تقريرا بشأن معايير قياس الفن الهادف	١٢٠	١٠٠.٠٠٠	٠	٠.٠٠٠	٠	٠.٠٠٠	٣٦٠	١٠٠.٠٠٠	٢٤٠.٠٠٠
٣	أتقن إحدى المهارات الفنية	١٢٠	١٠٠.٠٠٠	٠	٠.٠٠٠	٠	٠.٠٠٠	٣٦٠	١٠٠.٠٠٠	٢٤٠.٠٠٠
٤	أنفذ ثلاثة أعمال فنية جيدة باستعمال معلوماتك الفنية	١١٥	٩٥.٨٣٣	٣	٢.٥٠٠	٢	١.٦٦٧	٣٥٣	٩٨.٠٥٦	٢١٠.٩٥
٥	أتعرف آداب الحديث واختصارات التعبيرات والألفاظ	١٢٠	١٠٠.٠٠٠	٠	٠.٠٠٠	٠	٠.٠٠٠	٣٦٠	١٠٠.٠٠٠	٢٤٠.٠٠٠
٦	أعد موضوعا عن أهمية اللغة في عمل أدبي	١٢٠	١٠٠.٠٠٠	٠	٠.٠٠٠	٠	٠.٠٠٠	٣٦٠	١٠٠.٠٠٠	٢٤٠.٠٠٠
٧	استعمل الألفاظ في التعبير عن أحد الموضوعات	١٢٠	١٠٠.٠٠٠	٠	٠.٠٠٠	٠	٠.٠٠٠	٣٦٠	١٠٠.٠٠٠	٢٤٠.٠٠٠
٨	اذكر ٣ من أعمال المشاهير الأدبية	١١٨	٩٨.٣٣٣	٢	١.٦٦٧	٠	٠.٠٠٠	٣٥٨	٩٩.٤٤٤	٢٢٨.٢٠
٩	أحضر أحد المنتديات الأدبية.	١٢٠	١٠٠.٠٠٠	٠	٠.٠٠٠	٠	٠.٠٠٠	٣٦٠	١٠٠.٠٠٠	٢٤٠.٠٠٠
١٠	انتج أحد الأعمال الأدبية (قصة - مسرحية - قصيدة)	١٢٠	١٠٠.٠٠٠	٠	٠.٠٠٠	٠	٠.٠٠٠	٣٦٠	١٠٠.٠٠٠	٢٤٠.٠٠٠
١١	أشارك في إعداد معرض فني وتقييمه.	١٢٠	١٠٠.٠٠٠	٠	٠.٠٠٠	٠	٠.٠٠٠	٣٦٠	١٠٠.٠٠٠	٢٤٠.٠٠٠
١٢	أشارك في مشاهدة ونقد عمل فني على وفق المعايير المحددة.	١٢٠	١٠٠.٠٠٠	٠	٠.٠٠٠	٠	٠.٠٠٠	٣٦٠	١٠٠.٠٠٠	٢٤٠.٠٠٠
١٣	أقوم بزيارة ميدانية لـ ٢ من المعارض الفنية.	١٢٠	١٠٠.٠٠٠	٠	٠.٠٠٠	٠	٠.٠٠٠	٣٦٠	١٠٠.٠٠٠	٢٤٠.٠٠٠
١٤	أدرب زملائي على إتقان أحد الفنون وأعد تقريرا بذلك.	١١٢	٩٣.٣٣٣	٨	٦.٦٦٧	٠	٠.٠٠٠	٣٥٢	٩٧.٧٧٨	١٩٥.٢٠
١٥	أشارك زملائي في إعداد عمل فني بشأن أعمال المشاهير الأدبية.	١١٢	٩٣.٣٣٣	٨	٦.٦٦٧	٠	٠.٠٠٠	٣٥٢	٩٧.٧٧٨	١٩٥.٢٠
١٦	أؤدي مسرحية باستعمال مهارات اللغة مع زملائي.	١١٢	٩٣.٣٣٣	٨	٦.٦٦٧	٠	٠.٠٠٠	٣٥٢	٩٧.٧٧٨	١٩٥.٢٠

*قيمة كا^٢ الجدولية عند مستوى مغنوية = ٠.٠٥ = ٠.٩٩

يوضح الجدول (٧) أن هناك فروق ذات دلالة إحصائية لآراء عينة البحث في جميع عبارات المحور الثالث محتوى منهج المرشديات الخاص بالمواهب، مما دعا الباحثة الى قبول كل نتائج المحور.

ومما تقدم من نتائج تتفق على الجزء الفرعي من محور محتوى منهج المرشحات بالمرحلة الإعدادية للمعاهد الأزهرية من حيث المواهب وفى هذا الصدد تشير عفاف فتحي وإقبال محمد (٢٠٠٥)(٢١) أنه يتم اكساب المرشحات هذه المبادئ عن طريق التعلم بالممارسة، من خلال القدوة على الابتكار وذلك عن طريق تنمية المواهب والمهارات.

، وبذلك تكون الباحثة قد اجابت عن التساؤل الاول" ما مدى مناسبة محتوى منهج

المرشحات بالمرحلة الإعدادية للمعاهد الأزهرية من حيث (المواهب)

جدول (٨)

التكرار والنسبة المئوية والوزن النسبي والأهمية النسبية وقيمة كا^٢ لآراء عينة البحث

في المحور الرابع الخاص بالبيئة

ن=١٢٠

م	العبارة	مهم		إلى حد ما		ير مهم		الوزن النسبي	الأهمية النسبية	كا
		ك	%	ك	%	ك	%			
١	أحدد خمسة من الموارد الطبيعية	١٢٠	١٠٠.٠٠٠	٠	٠.٠٠٠	٠	٠.٠٠٠	٣٦٠	١٠٠.٠٠٠	٢٤٠.٠٠٠
٢	أشرح كيف تؤثر عناصر البيئة في بعضها البعض	١٢٠	١٠٠.٠٠٠	٠	٠.٠٠٠	٠	٠.٠٠٠	٣٦٠	١٠٠.٠٠٠	٢٤٠.٠٠٠
٣	أقارن بين مصادر الطاقة المستدامة والناضبة	١٢٠	١٠٠.٠٠٠	٠	٠.٠٠٠	٠	٠.٠٠٠	٣٦٠	١٠٠.٠٠٠	٢٤٠.٠٠٠
٤	أعد ألبوم صور عن تدخل الإنسان في البيئة	١٢٠	١٠٠.٠٠٠	٠	٠.٠٠٠	٠	٠.٠٠٠	٣٦٠	١٠٠.٠٠٠	٢٤٠.٠٠٠
٥	أنفذ خمسة أعمال تساعد على نظافة المكان باستمرار	١٢٠	١٠٠.٠٠٠	٠	٠.٠٠٠	٠	٠.٠٠٠	٣٦٠	١٠٠.٠٠٠	٢٤٠.٠٠٠
٦	أعد خطة لنشر الوعي البيئي في البيئة المحيطة بي	١٢٠	١٠٠.٠٠٠	٠	٠.٠٠٠	٠	٠.٠٠٠	٣٦٠	١٠٠.٠٠٠	٢٤٠.٠٠٠
٧	أعد نماذج لمصادر الطاقة النظيفة (سخان شمس.. ودون ذلك)	١٢٠	١٠٠.٠٠٠	٠	٠.٠٠٠	٠	٠.٠٠٠	٣٦٠	١٠٠.٠٠٠	٢٤٠.٠٠٠
٨	أشرح أثر الأشجار في التوازن البيئي	١٢٠	١٠٠.٠٠٠	٠	٠.٠٠٠	٠	٠.٠٠٠	٣٦٠	١٠٠.٠٠٠	٢٤٠.٠٠٠
٩	أعد عملا فنيا يحث على الحفاظ على البيئة	١٢٠	١٠٠.٠٠٠	٠	٠.٠٠٠	٠	٠.٠٠٠	٣٦٠	١٠٠.٠٠٠	٢٤٠.٠٠٠
١٠	أحدد الموارد البيئية المختلفة. أحدد مصادر التلوث البيئي	١٢٠	١٠٠.٠٠٠	٠	٠.٠٠٠	٠	٠.٠٠٠	٣٦٠	١٠٠.٠٠٠	٢٤٠.٠٠٠
١١	أحدد طرائق المحافظة على البيئة	١٢٠	١٠٠.٠٠٠	٠	٠.٠٠٠	٠	٠.٠٠٠	٣٦٠	١٠٠.٠٠٠	٢٤٠.٠٠٠
١٢	أحدد ٥ من أسباب المشكلات البيئية. أقارن بين أشكال التلوث	١٢٠	١٠٠.٠٠٠	٠	٠.٠٠٠	٠	٠.٠٠٠	٣٦٠	١٠٠.٠٠٠	٢٤٠.٠٠٠
١٣	أعد موضوع يتناول إحدى القضايا البيئية وطرائق حلها	١١٢	٩٣.٣٣٣	٨	٦.٦٦٧	٠	٠.٠٠٠	٣٥٢	٩٧.٧٧٨	١٩٥.٢٠
١٤	أجمع ٢ من المقالات عن مشاكل التلوث المختلفة	١٢٠	١٠٠.٠٠٠	٠	٠.٠٠٠	٠	٠.٠٠٠	٣٦٠	١٠٠.٠٠٠	٢٤٠.٠٠٠
١٥	أزور أحد المتاحف البيئية أو المحميات الطبيعية مع زملائي وأعد تقريرا بذلك	١٢٠	١٠٠.٠٠٠	٠	٠.٠٠٠	٠	٠.٠٠٠	٣٦٠	١٠٠.٠٠٠	٢٤٠.٠٠٠
١٦	أشارك في إعداد معرض بيئي مدعم بـ ٥ نماذج	١١٥	٩٥.٨٣٣	٥	٤.١٦٧	٠	٠.٠٠٠	٣٥٥	٩٨.٦١١	٢١١.٢٥
١٧	أشرك مع زملائي في مشروع خدمة عامة لحماية أحد عناصر الطبيعة (تشجير - نظافة - ودون ذلك)	١١٥	٩٥.٨٣٣	٥	٤.١٦٧	٠	٠.٠٠٠	٣٥٥	٩٨.٦١١	٢١١.٢٥
١٨	أشارك زملائي في عمل معرض فني بيئي	١١٢	٩٣.٣٣٣	٨	٦.٦٦٧	٠	٠.٠٠٠	٣٥٢	٩٧.٧٧٨	١٩٥.٢٠
١٩	أنفذ صور أو لوحات إرشادية تحت على النظافة	١١٢	٩٣.٣٣٣	٨	٦.٦٦٧	٠	٠.٠٠٠	٣٥٢	٩٧.٧٧٨	١٩٥.٢٠
٢٠	أشارك في مشروع لنشر الوعي البيئي في البيئة المحيطة بك	١٢٠	١٠٠.٠٠٠	٠	٠.٠٠٠	٠	٠.٠٠٠	٣٦٠	١٠٠.٠٠٠	٢٤٠.٠٠٠

*قيمة كا^٢ الجدولية عند مستوى معنوية ٠.٠٥ = ٠.٩٩

يوضح الجدول (٨) أن هناك فروق ذات دلالة إحصائية لأراء عينة البحث في جميع عبارات المحور الرابع محتوى منهج المرشحات الخاص بالبيئة، مما دعا الباحثة الى قبول كل نتائج المحور .

ومما تقدم من نتائج تتفق على الجزء الفرعي من محور محتوى منهج المرشحات بالمرحلة الإعدادية للمعاهد الأزهرية من حيث دراسة معلومات عن البيئة وفي هذا الصدد يرى آياد الطائي، عبد علي محسن (٢٠١٠ م) أنه من خلال طريق التعليم يمكن ان يكتسب المتعلمون ما يلزم من معارف ومهارات وقيم لضمان تنمية مستدامة، أي أنه تعليم يتيسر للجميع الانتفاع بمختلف مستوياته أيا كان السياق الاجتماعي (البيئة العائلية، والمدرسية، وبيئة مكان العمل، وبيئة الجماعة)، ويعني أيضاً تعليماً يعد مواطنين يتحملون مسؤولياتهم، ويشجع على الديمقراطية؛ لأنه يمكن جميع الأفراد والجماعات من التمتع بحقوقهم كلها إلى جانب قيامهم بواجباتهم جميعاً سيما في القطاع التعليمي والتربوي. (١١: ٢١٥)

كما تتفق دراسة أحمد فرج (٢٠١٢م) (١) حول تصميم برامج مقترحة لتطبيق المنهج الكشفي لقادة مرحلة الكشافة من خلال تحليل المنهج المطور من قبل المنظمة الكشفية العربية والذي يحتوي على الجوانب البيئية، ودراسة محمود الربيعي (٢٠٠٩م) (٢٨) توصلت الى وضع رؤية مستقبلية لتطوير واقع حركة الكشافة والمرشحات من خلال توسيع مشاركة الشباب من الجنسين في المعسكرات الكشفية والأنشطة المصاحبة لها، وإبعادهم عن الممارسات الضارة في البيئة الاجتماعية. وتجديد مناهج وأساليب ومجالات العمل لحركة الكشافة والمرشحات.

ومما تقدم من نتائج تم عرضها يتضح اتفاق افراد العينة عن قبول دراسة البيئة بمحتوى منهج المرشحات بالمرحلة الإعدادية للمعاهد الأزهرية، بما يساهم في تطوير منهج المرشحات بالمرحلة الإعدادية للمعاهد الأزهرية، ومما تقدم من نتائج تم قبولها توضح ضرورة وجود معلومات عن البيئة ببرنامج التربية الإرشادية لمنهج المرشحات بالمرحلة الإعدادية للمعاهد الأزهرية الامر الذي يساهم في تطوير المنهج والتحقق من تنفيذه بصورة مناسبة، وبذلك تكون الباحثة قد اجابت عن التساؤل الاول " ما مدى مناسبة محتوى منهج المرشحات بالمرحلة الإعدادية للمعاهد الأزهرية من حيث (البيئة)

جدول (٩)

التكرار والنسبة المئوية والوزن النسبي والأهمية النسبية وقيمة كا^٢ لآراء عينة البحث
في المحور الخامس الخاص بالرياضة

ن=١٢٠

م	العبارة	مهم		إلى حد ما		غير مهم		الوزن النسبي	الأهمية النسبية	كا ^٢
		ك	%	ك	%	ك	%			
١	أعرف لعبة صغيرة هادفه للمنهج الرياضي مناسبه للمرحلة السنوية.	١٢٠	١٠٠.٠٠٠	٠	٠.٠٠٠	٠	٠.٠٠٠	٣٦٠	١٠٠.٠٠٠	٢٤٠.٠٠٠
٢	أعرف الجري بأنواعه والبدء العالي والمنخفض.	١٢٠	١٠٠.٠٠٠	٠	٠.٠٠٠	٠	٠.٠٠٠	٣٦٠	١٠٠.٠٠٠	٢٤٠.٠٠٠
٣	أعرف لعبة جماعية مناسبة للمرحلة السنوية.	١٢٠	١٠٠.٠٠٠	٠	٠.٠٠٠	٠	٠.٠٠٠	٣٦٠	١٠٠.٠٠٠	٢٤٠.٠٠٠
٤	أذكر مفهوم اللياقة البدنية وحدد عناصرها.	١٢٠	١٠٠.٠٠٠	٠	٠.٠٠٠	٠	٠.٠٠٠	٣٦٠	١٠٠.٠٠٠	٢٤٠.٠٠٠
٥	أعد موضوع عن العلاقة بين اللياقة البدنية والصحة.	١١٠	٩١.٦٦٧	١٠	٨.٣٣٣	٠	٠.٠٠٠	٣٥٠	٩٧.٢٢٢	١٨١.٢٥
٦	أودي مجموعة من التمرينات لتنمية عناصر اللياقة البدنية.	١٢٠	١٠٠.٠٠٠	٠	٠.٠٠٠	٠	٠.٠٠٠	٣٦٠	١٠٠.٠٠٠	٢٤٠.٠٠٠
٧	أعد مقال يوضح العالقة بين اللياقة البدنية والصحة.	١١٠	٩١.٦٦٧	١٠	٨.٣٣٣	٠	٠.٠٠٠	٣٥٠	٩٧.٢٢٢	١٨١.٢٥
٨	أعرف قواعد وقوانين ٢ من الألعاب الرياضية.	١٢٠	١٠٠.٠٠٠	٠	٠.٠٠٠	٠	٠.٠٠٠	٣٦٠	١٠٠.٠٠٠	٢٤٠.٠٠٠
٩	أحكم ٢ من المسابقات تحت إشراف قائي.	١١٥	٩٥.٨٣٣	٥	٤.١٦٧	٠	٠.٠٠٠	٣٥٥	٩٨.٦١١	٢١١.٢٥
١٠	أذكر ٣ من الصفات البدنية اللازمة لكل نشاط رياضي.	١٢٠	١٠٠.٠٠٠	٠	٠.٠٠٠	٠	٠.٠٠٠	٣٦٠	١٠٠.٠٠٠	٢٤٠.٠٠٠
١١	أتنافس في أداء أنشطة رياضية فردية.	١٢٠	١٠٠.٠٠٠	٠	٠.٠٠٠	٠	٠.٠٠٠	٣٦٠	١٠٠.٠٠٠	٢٤٠.٠٠٠
١٢	أتابع تسجيل تقدمي لتحسين اللياقة البدنية (مدة ستة شهور).	١٢٠	١٠٠.٠٠٠	٠	٠.٠٠٠	٠	٠.٠٠٠	٣٦٠	١٠٠.٠٠٠	٢٤٠.٠٠٠

*قيمة كا^٢ الجدولية عند مستوى معنوية = ٠.٠٥ = ٠.٩٩

يوضح الجدول (٩) أن هناك فروق ذات دلالة إحصائية لآراء عينة البحث في جميع عبارات المحور الخامس محتوى منهج المرشدات الخاص بالرياضة، مما دعا الباحثة الى قبول كل نتائج المحور .

ومما تقدم من نتائج تتفق على الجزء الفرعي من محور محتوى منهج المرشدات بالمرحلة الإعدادية للمعاهد الأزهرية من حيث دراسة معلومات عن الرياضة وفي هذا الصدد تتفق دراسة، تتفق دراسة محمد عطية، إيمان زوين (٢٠٢١) (٢٧) أن من أهم أغراض أنشطة البرنامج الكشفية هي اكتساب الصحة البدنية والعقلية والبدنية للتلاميذ واكتساب التلاميذ التعاون والعمل المشترك فيما بينهم ومما ينتج عنه تنمية الناحية الاجتماعية. والروحية والرياضية حتى تكون فرقههم قوية. ودراسة جيهان متولى محمد (٢٠١٩) (١٢) توصلت الى تقويم ممارسة الرياضية لدى طالبات المعاهد الأزهرية لتحديد دور ممارسة الرياضة لدى طالبات المعاهد الأزهرية بمنطقة الغربية على الصحة العامة دور ممارسة الرياضة لدى طالبات المعاهد الأزهرية بمنطقة الغربية على الصحة العامة حيث اتضح أن ممارسة الرياضة تهدف إلى اكتساب الصحة العامة، ودراسة أحمد عبد الحليم عبد الحليم فرج (٢٠١٢) (١) توصلت الى تصميم برامج مقترحة لتطبيق المنهج الكشفي لقادة مرحلة الكشافة من خلال تحليل المنهج المطور من قبل المنظمة الكشفية العربية والذي يحتوي على الجوانب الجانب البدني والرياضة.

الإستنتاجات والتوصيات :

أولاً : الإستنتاجات:

- تحتاج المرشادات العاملين في القطاع الأزهرى الى العديد من برامج التنمية المستدامة لتحقيق جودة التعليم طبقاً لمنظور الدولة لعام ٢٠٢٣م.
- وضع خطة التنمية المهنية بشكل واقعي بناء على تحديد احتياجات معلمي منظومة التعليم الجديد ٢٠٣٠م
- أشارت نتائج المحور الأول الخاص بمحتوى منهج المرشادات إلى وجود فروق ذات دلالة إحصائية كما تراوحت الأهمية النسبية للمحور ما بين (١٠٠٠٠٠% إلى ٩٥.٨٣٣%).

ثانياً: التوصيات:

- الاهتمام بتوفير التقنيات التكنولوجية والحديثة أثناء تنفيذ البرامج التدريبية
- تطبيق محتوى منهج المرشادات بالمرحلة الإعدادية للمعاهد الأزهرية من حيث (القيم الدينية والأخلاقية - العلوم والتكنولوجيا - المواهب - البيئة الرياضية
- تنظيم منهج المرشادات بالمرحلة الإعدادية للمعاهد الأزهرية.
- استهداف جميع القيادات والمتابعين لمنظومة التعليم الجديد ٢٠٣٠ للبرامج التدريبية.
- تحويل أساليب التنمية المهنية للمعلمين من اسلوب الدورات التدريبية ، إلى نظام متكامل يوفر تنمية مهنية مستدامة، تمكنه من تحقيق الأهداف التعليمية المرجوة.

المراجع:-

- ١- إقبال كامل محمد ومهرفير يوسف حسن :برامج مراحل المرشادات: زهرات - مرشادات - جولات، ط٢، دار المعارف، القاهرة.١٩٩٨م.
- ٢- أمين أنور الخولي : أصول التربية البدنية والرياضة، دار الفكر العربي، القاهرة.٢٠٠٥م.
- ٣- رضوان مصطفى رضوان : رؤية مستقبلية للنشاط الكشفي المدرسي لمراحل التعليم العام بشمال سيناء، بحث منشور، المجلة العلمية لعلوم وفنون الرياضة، مج٢٣، كلية التربية الرياضية للبنات، جامعة حلوان.٢٠٢٠م.
- ٤- صبحي محمد محمد سراج، فصيل محمد حسن محمد موسى: تأثير برنامج ترويحي ثقافي على التحصيل المعرفي لبعض مجالات المنهج الكشفي لمرحلة الأشبال، بحث منشور، مجلة كلية التربية، مج١٨، ع١، كلية التربية، جامعة كفر الشيخ.٢٠١٨م.
- ٥- عفاف محمد فتحي وإقبال كامل محمد.: أصول حركة المرشادات، مكتبة والمرشادات (٦)، ط٢، دار المعارف، القاهرة.٢٠٠٥م

٦- على محمد جلال محمد على الشلقامي: تطوير مقترح لللائحة الكشفية في مصر، بحث منشور، بحث منشور، المجلة العلمية للبحوث والدراسات في التربية الرياضية، ع٤٠، كلية التربية الرياضية، جامعة بورسعيد. ٢٠٢٠م.

٧- محمد عبد الحميد عبوده: تقويم برامج ممارسة النشاط الرياضي للمرحلة الإعدادية بالمعاهد الأزهرية بمحافظة الشرقية، رسالة ماجستير غير منشورة، كلية التربية الرياضية، جامعة بنها. ٢٠١١م

٨- محمد عبد الوهاب مبروك عطية، إيمان إبراهيم محمد زوين: تقويم برنامج التربية الكشفية في مراحل التعليم الأساسي بمحافظة الإسكندرية، جامعة الإسكندرية - كلية التربية الرياضية للبنين بأبوقير مجلة تطبيقات علوم الرياضة، ٢٠٢١م.

٩- وزارة التربية والتعليم المصرية. ٢٠١٤م.

١٠- أمانة الكشافة العربية (٢٠١١). الدليل التربوي لقادة الفتيان، الأمانة العامة، المركز الكشفي العربي الدولي، القاهرة

١١- مجمع البحوث الإسلامية (٢٠٠١). الأزهر، مجلة شهرية السنة الرابعة والعشرون (جامعة) الجزء الخامس.

المراجع الأجنبية:

١٢- World Scout Bureau (٢٠١٩). World Scout Bureau Inc. Youth Programmer February, Global Support Centre Kuala Lumpur Suite ٣, Level ١٧, Menara Sentral Vista, No ١٥٠ Jalan Sultan Abdul Samad Brickfields, ٥٠٤٧٠ Kuala Lumpur, MALAYSIA