





## معالجة تصميمية للملابس القديمة بأسلوب الطباعة اليدوية وجماليات فن الزليج لتحقيق الإستدامة

### ملخص البحث Abstract:

يهدف البحث إلى المعالجة التصميمية للملابس القديمة بإستخدام جماليات فن الزليج بتقنية الطباعة اليدوية في تطبيق الزخارف على الملابس منتهية الموضة، وتحقيق الجانب الجمالي والابتكاري والاقتصادي من خلال إحياء للملابس القديمة حيث تعد الملابس القديمة ثروة إقتصادية هائلة يجب الاستفادة منها بإعادة إحيائها بمعالجات تصميمية مبتكرة وعدم الاستغناء عنها والإضرار بالبيئة، ولذلك قامت الباحثتان بعمل مجموعة من المعالجات التصميمية للملابس القديمة بإستخدام جماليات فن الزليج بتقنية الطباعة الحرارية. وتكونت عينة البحث من عينة عشوائية من العاملات في الجامعة وخريجين قسم الملابس والنسيج وعددهم (51) بجامعة المنوفية، واشتملت أدوات البحث على استبيان لقياس وتقييم التصميمات المعالجة من قبل عينة البحث ومجموعة من أعضاء هيئة التدريس من المتخصصين في مجال الملابس والنسيج وعددهم (10)، واتبع البحث المنهج الوصفي التحليلي مع المنهج التطبيقي، وقد جاءت نتائج البحث محققة لفروضه كآآتي: توجد فروق ذات دلالة إحصائية بين متوسطات آراء المحكمين المتخصصين وعينة البحث للتصميمات المقترحة من حيث توافر الجانب الجمالي والابتكاري والاقتصادي، وقد جاء التصميم السابع في الترتيب الأول لآراء المتخصصين بنسبة (100%)، كما اتفقت آراء المستهلكين مع آراء المتخصصين حيث جاء التصميم السابع في الترتيب الأول، ولكن بنسبة (98.04%)، وقد أوصت المجموعة البحثية بأهمية الاستفادة من الملابس القديمة بأساليب مختلفة وتحقيق الإستدامة، والربط بين مجالات البحث العلمي ومجالات الصناعة حتى تتم الإستفادة من تطبيق نتائج الأبحاث في الحفاظ على البيئة والثروات الثمينة من الملابس القديمة.

**الكلمات المفتاحية:** معالجة تصميمية، فن الزليج، الطباعة اليدوية، الإستدامة.

## **Design Treatment of Old Clothes using the Style of Hand Printing and the Aesthetics of Zellige Art to Achieve Sustainability**

### **Abstract :**

The research aims to treat the design of old clothes using the aesthetics of Zellige art and the technique of hand printing in applying decorations to out-of-fashion clothes, achieving the aesthetic, innovative, and economic aspect through the revival of old clothes. Old clothes are considered a huge economic wealth that should be exploited by reviving them with innovative design treatments and not discarding them, thereby harming the environment. Therefore, the research group worked on a collection of design treatments for old clothes, totaling (10) designs, using the aesthetics of Zellige art and the technique of thermal printing. The research sample consisted of a random sample of female workers at the university and graduates of the Clothing and Textiles department, numbering (51) at Menoufia University. The research tools included a survey to measure and evaluate the treated designs by the research sample and a group of faculty members specialized in the field of clothing and textiles, numbering (10). The research followed a descriptive analytical approach with an applied approach. The research results achieved its hypotheses as follows: There are statistically significant differences between the average opinions of the specialized judges and the research sample regarding the proposed designs in terms of the availability of the aesthetic, innovative, and economic aspects. The research group recommended the importance of benefiting from old clothes in different ways and achieving sustainability, and linking between the fields of scientific research and industrial fields so that the results of research can be applied in preserving the environment and the precious wealth of old clothes.

**Keywords :** Design Treatment, Zellige Art, Hand Printing, Sustainability.

## مقدمة البحث : Introduction

يرجع ظهور مصطلح التنمية المستدامة إلى ظهور تقرير لجنة (بورتلاند) والذي صاغ أول تعريف للتنمية المستدامة، على أنها التنمية التي تلبي الاحتياجات الحالية الراهنة دون المساومة على قدرة الأجيال المقبلة في تلبية حاجاتهم، وتُعرف أيضاً بأنها التنمية الحقيقية ذات القدرة على الاستمرار والتواصل من منظور استخدام الموارد الطبيعية والتي يمكن أن تحدث من خلال إستراتيجية تتخذ التوازن البيئي كمحور ضابط لها لذلك التوازن الذي يمكن أن يتحقق من خلال الإطار الاجتماعي والبيئي والذي يهدف إلى رفع معيشة الأفراد من خلال النظم السياسية والاقتصادية والاجتماعية والثقافية التي تحافظ على تكامل الإطار البيئي (Amanor- 2018) ، حيث تعتبر الملابس المنتهية الموضة كنزاً غير مستغل يمكن الاستفادة بها عن طريق استراتيجية الموضة المستدامة البيئية حيث تقوم على الآتي (النفائيات، وإعادة تدوير إلى ملابس أعلى قيمة، وإعادة الجانب الجمالي للملابس، وإعادة مفاهيم التصميم الحالية، وتخفيض مخلفات مراحل القص والانتاج، واستخدام الخامات الطبيعية ، توحيد الخامات المستخدمة في إنتاج الملابس ويقصد بها استخدام نوع واحد فقط من الخامات المكتملة أو المساعدة مثل الخيوط أو أزرار أوسوست أو .....غيرها ، استخدام التكنولوجيا الحديثة المتوافقة مع الاستدامة ، وإعداد وإنتاج ملابس طويلة الأجل، تصميم ملابس متعددة الوظائف، تصميم ملابس تحقق الرفاهية (شيرين محمد 2017) ، فهدفت دراسة: (إيمان ربيع 2021) إلى التأكيد على أهمية التنمية المستدامة في مجال الملابس ودراسة بعض أساليب التنفيذ المختلفة لكلا من (البلوزة - الفستان - البنطلون - الجونلة) وتحقيق الأهداف التنموية المستدامة في مجال الملابس، وتوصلت إلى إمكانية تنفيذ تصميمات بسيطة عصرية تواكب خطوط الموضة و بأساليب أقل إستخداماً للأدوات والآلات مما يحقق أهداف التنمية المستدامة في صناعة الملابس من إستغلال الموارد وتقليل الفاقد مع تلبية إحتياجات المجتمع ، كما هدفت دراسة (Liu, et al., 2020): إلى إستدامة صناعة النسيج والأزياء من أجل التنمية الإقتصادية والإجتماعية وأجرت تحليل للمصادر المحتملة للتلوث بالألياف الصغيرة من سلسلة توريد صناعة النسيج والموضة ، وتوصلت إلى أنه يجب أن تُشكل مجموعة تعاونية شاملة لعدة قطاعات من

الصناعات ذات الصلة التي تجري بحثاً شاملاً لتوجيه نهج متعدد الصناعات ، وهدفت دراسة (شيماء مصطفى أحمد 2019): إلى استخدام خامات صديقة للبيئة لتقليل المخاطر البيئية والحصول على ملابس مستدامة بجانب فتح أسواق جديدة وزيادة الميزة التنافسية على المنتج الملبسي وأثبتت النتائج أن القطن العضوي أفضل من القطن غير العضوي من حيث المظهرية والملمس، وللحفاظ على البيئة والإنسان من التلوث لابد من استخدام خامات صديقة للبيئة ، كما هدفت دراسة (شيرين سيد محمد 2017): إلى إلقاء الضوء على الآثار السلبية للموضة السريعة للأزياء وتحديد أخلاقيات ومعايير الإستدامة بمجال تصميم الأزياء وإنتاجها وإبراز الممارسات الخاطئة التي تقوم بها شركات الموضة السريعة وتقديم إقتراحات لتطبيق معايير الإستدامة في الموضة السريعة للأزياء ، وتوصلت نتائج الدراسة إلى وجود فروق دالة إحصائية بين متوسطى درجات مقياس الإتجاه لآراء عينة الدراسة المقترحة، ووجود ارتباط بين متوسطى درجات بنود المحاور في مقياس الإتجاه بالدراسة المقترحة والخاصة بإمكانية تطبيق معايير للعمل بشركات الموضة السريعة بأسلوب الإستدامة للملابس ، وهدفت دراسة (Najmul and others:2015): إلى دراسة دور الأزياء السريعة في الحفاظ على البيئة، حيث أكدت الدراسة أن إعادة التدوير لديها تأثير إيجابي على البيئة العالمية وتساعد على إستدامتها، وتضمن إستخداماً أقل للأرض والمياه وتقليل إنبعاثات ثاني أكسيد الكربون والمواد الكيميائية والغازات الخطرة الأخرى، فإن دمج الأزياء الخضراء مع الأزياء السريعة له بعد جديد من الجوانب الأخلاقية للمستهلكين.

وقد قامت الباحثتان بإصلاح وإعادة الجانب الجمالي للملابس المنتهية الموضة محل الدراسة من خلال الاستفادة من زخارف فن الزليج وهو أحد الفنون الإسلامية، حيث يعتبر الفن الإسلامي مصدراً خصباً ومعيناً لا ينضب للإبتكار في مجال الملابس، فقد استعمل الفنان المسلم الزخارف الهندسية استعمالاً مبتكراً لم يظهر في حضارة من الحضارات السابقة ، ولم يؤت هذا الإبداع من باب الصدفة وإنما تحقق بفضل درايته بعلم الهندسة ، حيث إن المواضيع الهندسية قائمة على نظام أساسه الدقة والتناسب بين الأجزاء والعناصر.

فالزليج : هو فن تقليدي من بلاط فسيفسائي من أشكال فخارية هندسية مدقوقة قطعة بقطعة مركبة في لوحة من الجبس وهذا النوع من الفن الإسلامي تطور في الأندلس والمغرب العربي، وهو من أهم الخصائص المعمارية المغاربية ويتكون من فسيفسائيات هندسية النمط لتزيين الجدران والأسقف والنوافذ، والأرصفة، وأحواض السباحة، والموائد ، ويعود تاريخ فن الزليج المغربي إلى قرون مضت حيث تم العثور على أقدم الأمثلة في الأندلس في القرن الحادي عشر وازدهر هذا الفن في المغرب خلال فترة حكم المرابطين والموحدين في القرن الثاني عشر والثالث عشر وفي هذه الفترة تم تطوير تقنيات جديدة لصنع الزليج المغربي مثل استخدام الألوان الزاهية وأشكال أكثر تعقيداً. (wep:22)

ويعد الزليج من أهم العناصر الزخرفية الهندسية في الفن الإسلامي التي نالت مكانة هامة وتنوعت مجالات استخدامها في تزيين المباني الدينية منها المساجد والأضرحة، والمباني المدنية، والقصور، والمدارس ، ويعتبر الزليج من أهم الشواهد المادية للزخارف المعمارية على المباني الزيانية إلى جانب الزخارف الجصية والعناصر المعمارية الرخامية والخشبية (خديجة نشار 2014).



صورة (1) طريقة تصنيع الزليج وتلوينه ولصقه (wep:24)

وللاستفادة من جماليات وزخارف هذا الفن قامت الباحثتان باستخدام أسلوب الطباعة اليدوية لإضفاء قيمة جمالية ومعالجة تصميمية للملابس منتهية الموضة والغير مستغلة وبدون تكلفة كبيرة ، فالطباعة اليدوية من الفنون التي دخلت حياة الإنسان اليومية منذ قرون عديدة وذلك لأغراض جمالية أو لأغراض نفعية، وقد هدفت دراسة ( هبه عكاشة: 2016 ) : إلى وجود خطة تصميمية قومية دائمة تسعى دائماً لأن يكون

التراث المصري والإسلامي هو المصدر الإبداعي الدائم للمصممين في جميع المجالات التصميمية بوجه عام، ووجود دراسة حقيقية ودائمة لإتجاهات الموضة العالمية في مجالات صناعة الموضة ، وتوصلت نتائج الدراسة إلى أن الإهتمام بدراسة فنون الحضارات بوجه عام والفنون الإسلامية بوجه خاص يثري فكر المصمم بصفة عامه ومصمم طباعة المنسوجات والملابس بصفة خاصة، وإن الفنون القديمة فنون ثرية يمكن الإستلها منها برؤية حديثة للحصول على تصميمات مواكبة لإتجاهات الموضة العالمية، في مجالي طباعة المنسوجات والملابس ، وهدفت دراسة (سلوى طاشكندی، سارة العمودي، 2022): إلى إستحداث تصميمات زخرفية للأحذية النسائية مستوحاة من القط العسيري وتنفيذ أفضل التصاميم الزخرفية المقترحة من أجل الإبتكار في تصميم الأحذية النسائية والإهتمام بالتراث والحفاظ عليه من الإندثار ، وأظهرت النتائج أن جميع التصميمات المقترحة نالت قبول كبير وإعجاب من حيث المستوى الجمالي من قبل عينة البحث من حيث ملائمتها للتسويق والإنتاج ويناسب الذوق العام للسيدات في السعودية كما تحققت عناصر التصميم ومواكبة إتجاهات الموضة السياحية ، كما هدفت دراسة: (أميرة عبد الله نورالدين، رندا منير محمد الخرباوي، 2022) إلى توظيف بعض الزخارف العسيري في تصميم زي مضيفات الطيران ، وإبراز جمال الزخارف العسيري ، وتنقيف السائح ببعض الزخارف والتراث العسيري، وإبراز دور الزخارف العسيري كمؤثر رئيسي في تنمية وتنشيط السياحة. وتوصلت النتائج إلى أن التصميمات المقترحة تميزت بجودة ومناسبة التصميم، وكذلك المحافظة على جماليات الزخارف العسيري، وتحقيق الجانب الجمالي والوظيفي لتلك التصميمات المقترحة بالإضافة الى إبراز دور الزخارف العسيري كمؤثر رئيسي في تنمية وتنشيط السياحة ، وكذلك هدفت دراسة (نشأت الرفاعي وآخرون، 2021) : إلى إضافة رؤية جديدة لملايس الأطفال مستوحاة من زخارف الفن الإسلامي، وإقتراح بعض التصميمات المناسبة لملايس الطفل مع مراعاة متطلباته وإحتياجاته النفسية والملبسية والعملية وقد جاءت نتائج البحث محققة لفروضه ، كماهدفت دراسة (عادل الهنداوي وآخرون 2015) : إلى إمكانية الحصول على تصميمات مستوحاة من الزخارف الإسلامية والمدرسة الرومانسية لإثراء القيم الجمالية لملايس السيدات



الخارجية ، وذلك لتحقيق مستوى متقدم من تصميمات ملابس السيدات الخارجية ، وقد توصلت الدراسة إلى أن أفضل النتائج التي تم الحصول عليها من التصميمات المستوحاة من الزخارف الإسلامية المدرسة الرومانسية هو التصميم المقتبس من (لوحة "عائلة دوق أوسونا 1788م " لفرانيسكو غويا) و ( وحدة زخرفية إسلامية نباتية) ، أن أقل النتائج التي تم الحصول عليها من التصميمات المستوحاة من الزخارف الإسلامية والمدرسة الرومانسية هو التصميم المقتبس من (لوحة "إذا نام العقل ظهر الأشباح 1798 م" لفرانيسكو غويا و( وحدة زخرفية إسلامية نباتية).

وتعتبر الطباعة اليدوية في الوقت الحالى من أحد اتجاهات الموضة في صناعة الملابس نظراً لما تتضمنه من قيم فنية وجمالية خاصة بالإضافة لرغبة المستهلكين في إقتناء أعمال فنية أصيلة بعيدة الشعور عن الآلية خاصة مع إنتشار الأساليب التكنولوجية الحديثة والرقمية في مجال الطباعة والتي جعلت معظم المصممين يتجهوا لتنفيذ تصميماتهم من خلالها حيث ترجع أهمية هذه الطريقة في الطباعة اليدوية على المنسوجات إلى أنها تتيح للمصمم إمكانية الطباعة على الملابس و الأزياء و المنتجات النسجية عموماً بعد حياكتها حيث يتم الطباعة على أجزاء محددة على النسيج بما يتلاءم مع التصميم البنائي للمنتج (نهى سلطان 2018) ، حيث هدفت دراسة (جمعة عبد الجواد وآخرون 2017) : إلى كيفية الإستفادة من التوليف بين أسلوبى الترخيم والإستئسل في تحقيق حلول ومعالجات تشكيلية مبتكرة تجمع بين العفوية والقصد وتحمل هيئات وتأثيرات مختلفة بهدف إثراء طباعة المنسوجات اليدوية، وتوصلت النتائج الى: تحقيق الهدف من البحث وفروضة وهى تحقيق حلول ومعالجات تشكيلية مبتكرة بالتوليف بين أسلوبى الترخيم والاستئسل لتعد مدخلاً لإثراء طباعة المنسوجات اليدوية وتوظيف المنتج المطبوع ، كما هدفت دراسة (نهى على رضوان محمد سلطان 2018) : إلى تطويع الإمكانيات الفنية للحفر بالليزر فى طباعة المنسوجات بالقوالب مع الحفاظ على جماليات الطباعة اليدوية، وإستبدال بعض المراحل التي تستنفذ من المصمم وقتاً و جهداً فى التنفيذ بأخرى حديثة، وتوصلت النتائج إلي: أنه يمكن التحكم فى جودة الطباعة الفنية اليدوية على المنسوجات بالقوالب من خلال تطويع الإمكانيات التكنولوجية للحفر بأشعة الليزر على الخامات المختلفة

للقوالب سواء الأخشاب أو اللينوفى تحقيق ثراءً فنياً في تصميم طباعة المنسوجات اليدوية والحصول على نتائج أعلى في جودة الحفر وتنوع الملامس وإمكانيات التموين ، وكذلك هدفت دراسة (محمد السيد الشافعي 2011) : إلى مواكبة الإتجاهات الحديثة لتكامل العملية التعليمية بالتوصل مستقبل مقترح لموقع تعليمي تفاعلي متكامل يشمل المادة التعليمية، مواد تعليمية متنوعة (كتب، أبحاث، أعمال فنانين، تدريبات، معارض، مواقع عامة، منتديات) يساعد على إكتساب المعلومات والمهارات بطرق ذاتية مشوقه لتفعيل عملية التعليم والتعلم المتكاملة والتحصيل العالي ورفع كفاءة الخريج في فن الطباعة اليدوية. ومن أهم نتائج الدراسة: أن هذه الإستراتيجية متكاملة تتضمن معالجات وروابط بالكليات والمعارض والفنانين والكتب المرتبطة بفن الطباعة اليدوية والتقنيات والمهارات والمواد التعليمية، تكون مثيراً ومحفزاً للقدرة الإبداعية للطالب والمستخدم عامة، مما يعكس على جودة العملية التعليمية ومستواها في مجال فن الطباعة اليدوية، ووجود موقع متكامل يمنح لمستخدميه الطباعة اليدوية تجربة جديدة متميزة، تتيح للمستخدم المشاركة في المعلومات والآراء ، وهدفت أيضاً دراسة ( جوزاء العنزي 2018 ) : إلى إنتاج لوحات مطبوعة ومبتكرة ذات أنظمة تكرارية ولونية متغيرة ومتعددة ومفردات خطية متنوعة، وإختراع أسلوب طباعي يدوي جديد يُثري اللوحة المطبوعة، والحفاظ على صحة البيئة وتنمية المجتمع، وتحقيق أرباح جيدة في ذلك، والإفادة من الخامات المُستهلكة في إنتاج منتجات بأقل التكاليف وبالتالي بيعها بأسعار تنافسية، وتوصلت النتائج إلى: ثبت بالتجريب نجاح القالب المتحرك في تحقيق قيم فنيه مبتكرة ورائعة أثرت اللوحة المطبوعة كما تم تحقيق إتجاهات فنية حديثة ومعاصرة من خلال إستخدام القوالب المتحركة المنفذة من تآلف قوالب اللانينو المنتهية ، وهدفت دراسة (مها عامر، رانيا الامام 2015 ) إلى الإستفادة من جماليات الخط الكوفي في تصميم المعلقات الطباعية والإستفادة من أساليب الطباعة اليدوية في تجسيم الخط الكوفي، وتوصلت النتائج إلى: أنه يمكن الإستفادة من الخط الكوفي في تصميم معلقات طباعية وتم إبتكار نموذج طباعي وكذلك إمكانية تجسيم الخط الكوفي بإستخدام أساليب الطباعة اليدوية وتم تنفيذ نموذج طباعي.

ومن خلال عرض الدراسات السابقة التي تعد إحدى الأسس الذي يبني عليها البحث العلمي، جاءت فكرة البحث الحالية والتي ترتبط بتوثيق التراث وإستخدام الزخارف الإسلامية في زخرفة الملابس المستعملة وتنفيذها بأسلوب الطباعة اليدوية لتحقيق الاستدامة.

### مشكلة البحث : Statement of the problem

يمكن إيجاز مشكلة البحث في التساؤلات التالية: -

1. ما إمكانية المعالجة التصميمية للملابس القديمة بإستخدام جماليات فن الزليج وتحقيق الاستدامة؟
2. ما إمكانية الإستفادة من تصميمات فن الزليج في إحياء الفنون التراثية؟
3. ما إمكانية إستخدام أسلوب الطباعة الحرارية على الملابس القديمة؟
4. ما آراء المحكمين والمستهلكين في المعالجات التصميمية للملابس المنفذة؟
5. ما إمكانية تحقيق التصميمات المنفذة للناحية الجمالية والإبتكارية والإقتصادية؟

### أهداف البحث Objectives : يهدف البحث إلى:

1. تحقيق الاستدامة من خلال المعالجة التصميمية للملابس القديمة بإستخدام جماليات فن الزليج .
2. كيفية إستغلال القطع المستهلكة في عمل منتجات جديدة معاصرة بإستخدام جماليات فن الزليج.
3. إستخدام تقنية الطباعة الحرارية في تطبيق الزخارف على الملابس القديمة.
4. تحقيق الجانب الجمالي والإبتكاري والإقتصادي من خلال إحياء للملابس القديمة.
5. التعرف على آراء المحكمين والمستهلكين في المعالجات التصميمية للملابس المنفذة.

### أهمية البحث Study Importance: تتضح أهمية البحث الحالي فيما يلي :

1. التعرف على فن الزليج وإبراز القيم الجمالية له.

2. المشاركة في إحياء فن الزليج بأسلوب معاصر.
3. إحياء الملابس القديمة وتحقيق الاستدامة.
4. إفادة الطلاب بحلول مبتكرة لإستخدام ملابسهم القديمة.

### فروض البحث Hypothesis:

1. توجد فروق ذات دلالة إحصائية بين متوسطات آراء المحكمين من حيث توفير الجانب الجمالي للملابس .
2. توجد فروق ذات دلالة إحصائية بين متوسطات آراء المحكمين من حيث توفير الجانب الإبتكاري للملابس المعاد معالجتها تصميمياً.
3. توجد فروق ذات دلالة إحصائية بين متوسطات آراء المحكمين من حيث توفير الجانب الإقتصادي وتحقيق الاستدامة.
4. توجد فروق ذات دلالة إحصائية بين متوسطات آراء المحكمين من حيث صلاحية وحدات الزليج وطباعتها على الملابس القديمة لتحقيق الاستدامة.
5. توجد فروق ذات دلالة إحصائية بين متوسطات آراء المستهلكين من حيث توفير الجانب الإبتكاري والجمالي والإقتصادي وصلاحية الملابس المعاد معالجتها تصميمياً وتوافقها مع الموضة .

**منهج البحث :** يتبع البحث المنهج الوصفي التحليلي وذلك من خلال التعرف على فن الزليج وأستطلاع آراء السادة المحكمين و آراء العاملات بجامعة المنوفية وخريجين قسم الملابس والنسيج في تحقيق التصميمات المقترحة للغرض الجمالي والإبتكاري والإقتصادي، **والمنهج التطبيقي** وذلك من خلال معالجة تصميمية للملابس القديمة بإستخدام بعض زخارف فن الزليج بأسلوب الطباعة الحرارية .

**عينة البحث:** عينة عشوائية عددها (51) من العاملات بجامعة المنوفية وخريجين قسم الملابس والنسيج ، كلية الاقتصاد المنزلي جامعة المنوفية.

**أدوات البحث Tools:** تتكون أدوات البحث من :

1. إستخدام الحاسب الآلي في عمل تسطيح الملابس وتوزيع زخارف فن الزليج في الأماكن المناسبة .
2. إستخدام الإستنسل في طباعة التصميمات المقترحة.
3. إستبانة لإستطلاع آراء العاملات بجامعة المنوفية وخريجين قسم الملابس والنسيج ، كلية الاقتصاد المنزلي جامعة المنوفية، وعددهم (51) لتقييم التصميمات المنفذة.
4. إستبانة للتقييم من قبل السادة المحكمين أعضاء هيئة التدريس بكلية الاقتصاد المنزلي جامعتي المنوفية وحلوان وعددهم (10) وذلك للحكم على التصميمات المقترحة ومدى تحقق الجانب الجمالي والإبتكاري والإقتصادي والوصول الى أفضل تلك التصميمات والملابس المعالجة تصميمياً.

### حدود البحث : يقتصر البحث الحالي على :

- **الحدود الموضوعية:** معالجة تصميمية للملابس القديمة بإستخدام بعض زخارف فن الزليج بأسلوب الطباعة الحرارية.
- **الحدود البشرية:** عينة عشوائية عددها (51) من العاملات بجامعة المنوفية وخريجين قسم الملابس والنسيج ، كلية الاقتصاد المنزلي جامعة المنوفية.
- **الحدود المكانية:** كلية الاقتصاد المنزلي - جامعة المنوفية.
- **الحدود الزمنية:** العام الدراسي 2023م.

### **مصطلحات البحث:**

#### **1-معالجة تصميمية: Design Treatment:**

اصطلاحاً: هي البحث عن أخطاء التصميم وتصحيحها (نجلاء ماضي 2021)، أما التعريف الإجرائي: استخدام عناصر وأسس التصميم الوظيفية والجمالية لتحويل منتج قديم إلى منتج جديد يتناسب مع الإتجاهات الحديثة.

#### **2- الزليج Zellige:**

اصطلاحاً أطلقت كلمة زليج على البلاطات الخزفية في بلاد الأندلس Azzulicha « » إن هذه الكلمة مشتقة من العربية لكلمة "زليج" "زليق" على مكان أملس (المنجد المعاصر

(2001)، أما التعريف الإجرائي: فن الزليج هو فن تقليدي إسلامي يتمثل في تزيين الجدران والأرضيات والأسقف والأشياء الأخرى ببلاط فسيفساء يعود تاريخ هذا الفن إلى العصور الوسطى، ويرتبط ارتباطاً وثيقاً بالعمارة الإسلامية في المغرب العربي وإسبانيا.

### 3- الطباعة اليدوية:

إصطلاحاً: تعد الطباعة فن متعدد الأساليب تهدف إلى إستتساخ تصميم ما على سطح من الأسطح (ورق، قماش، معدن، الخامات المسطحة وغير المسطحة). ومعظم طرق وأساليب الطباعة بمعناها الواسع تستهدف إحداث تأثيرات لونية موضعية في علاقات تشكيلية جمالية على السطح الطباعي، تتباين تلك التأثيرات باختلاف طرق ووسائط الأداء الطباعي وعناصر التشكيل وتنظيم التوزيعات التكرارية (محمد الشافعي 2011). أما التعريف الإجرائي: هي عملية نقل التصميمات والرسومات على الأقمشة باستخدام اليدين والأدوات اليدوية وهي من أقدم أنواع الطباعة.

### 4- الإستدامة: Sustainable :

اصطلاحاً: قدرة شيء ما على الأستمرار دون الإخلال بالتوازن البيئي، وهدفها إطالة عمر المنتج، فلا بد من إستخدام الموارد الطبيعية التي يمكن أن تعتمد عليها عملية الإنتاج، كيفية إستخدام الموارد وتجديدها، والتأثير الكلي للمنتج النهائي، فهي إستخدام تقنيات نظيفة لإنتاج منتجات صديقة للبيئة (شيماء أحمد 2019)، أما التعريف الإجرائي: الإستدامة في مجال الملابس والنسيج هي عملية تصميم وتصنيع وإستهلاك الملابس والمنسوجات بطريقة تحافظ على الموارد الطبيعية والبيئة والمجتمع.

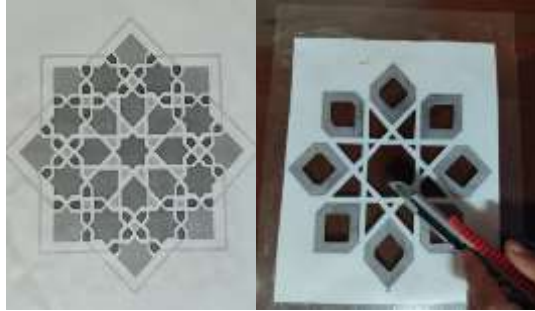
### الدراسة التطبيقية:

1- قامت الباحثتان بتحليل مجموعة من الملابس القديمة منتهية الموضة والغير مستغلة، ولكنها بحالة جيدة لمجموعة من السيدات العاملات بجامعة المنوفية والفتيات الخريجات من كلية الاقتصاد المنزلي (قسم الملابس والنسيج) وعددهم (51).



صورة (2) مجموعة من الملابس القديمة

2- نقل التصميم على ورق الاستنسل وتفريغة إستعداداً لعملية الطباعة اليدوية.



صورة (3) طريقة نقل التصميم على الإستنسل وتفريغه

3- طباعة التصميمات باستخدام ألوان البيجمنت والاستنسل المعد مسبقاً وأدوات الطباعة.



صورة (4) طريقة طباعة التصميمات باستخدام ألوان بيجمنت والاستنسل

4- طباعة التصميمات المختارة من زخارف فن الزليج بما يتناسب مع القطع المختارة وعددهم 10 قطع عشوائية (بلوزة، تيشيرت، جاكيت جينز، بنطلون، فستان، سويتشيرت).



صورة (5) طريقة طباعة التصميمات المختارة من زخارف فن الزليج بما يتناسب مع القطع المختارة

5- عمل إستبيان لإستطلاع آراء عينة البحث للحكم على التصميمات المقترحة والتأكد من تحقيق الجانب الجمالي والإبتكاري والإقتصادي وكذلك صلاحية الوحدات الزخرفية المقتبسة من فن الزليج الإسلامي وتوافقها مع إتجاهات الموضة الحديثة وتحقيق الإستدامة وأشتمل الاستبيان الخاص بعينة البحث على عشر عناصر كالآتي:

- تحقيق القيمة الجمالية في المظهر العام للملابس.
- تحقق الإبتكار والتميز والحداثة.
- الملابس المعاد معالجتها تصميماً تتماشى مع إتجاهات الموضة.
- تناسب ألوان الوحدة المطبوعة مع ألوان الملابس المعاد معالجتها تصميماً.
- ملائمة الخامة لتنفيذ الوحدات عليها بأسلوب الطباعة اليدوية.



- تقلل الملابس المعاد معالجتها تصميماً من إمكانية شراء قطع ملابسية جديدة.
- تتلاءم خطوط الوحدة المطبوعة مع البيئة وثقافة المجتمع.
- الملابس المعاد معالجتها تصميماً تحقق القيم الفنية والجمالية المطلوبة.
- الملابس المعاد معالجتها تصميماً تحقق الرضا الكامل من الناحية الإقتصادية.
- الملابس المعاد معالجتها تصميماً تعطي الإحساس بالسعادة والرضا للمستهلكات.

6- عمل إستمارة إستبيان وعرضها على مجموعة من السادة أعضاء هيئة التدريس في الكليات المتخصصة وعددهم (11) وذلك لتقييم الملابس المنفذة، وإشتمل الإستبيان على أربعة محاور كل محور يتضمن أربعة بنود وكانت محاور الإستبيان كالآتي:

**المحور الأول: تحقيق الجانب الجمالي من حيث:** ملائمة الخطوط البنائية المناسبة للوحدة المطبوعة مع القطعة الملابسية المعاد معالجتها، توافق الألوان المستخدمة في للوحدة المستخدمة مع القطعة الملابسية المعاد معالجتها، ملائمة الخامة لتنفيذ الوحدات عليها بأسلوب الطباعة الحرارية، تحقيق القيمة الجمالية في المظهر العام للتصميم.

**المحور الثاني: تحقيق الجانب الإبتكاري من حيث:** تحقيق الوحدات المطبوعة التميز بالإبتكارية والحدثة، تحقيق الأصالة من خلال ارتباط خطوط الوحدات المطبوعة بالخطوط البنائية والخامة، تحقيق الحدثة في القطعة الملابسية من خلال أفكار جديدة في الوحدات المطبوعة، توافق الوحدات المطبوعة مع خطوط الموضة وإعادة إحياء الملابس المنتهية الموضة مرة أخرى.

**المحور الثالث: تحقيق الجانب الإقتصادي حيث:** تقلل الملابس المعاد معالجتها تصميماً من إمكانية شراء قطع ملابسية جديدة، تحقق الملابس المعاد معالجتها تصميماً للإستدامة، تقلل الملابس المعاد معالجتها تصميماً من الإضرار بالبيئة، تقلل من إستهلاك ملابس جديدة والحفاظ على الخامات الأساسية للأجيال القادمة.

المحور الرابع: صلاحية وحدات الزليج وطباعتها على الملابس منتهية الموضة لتحقيق الإستدامة: إرتباط الوحدة المستخدمة بالتراث وتميزها، تحقيق الإستدامة للملابس منتهية الموضة وإعادة إحيائها مرة أخرى، إرتباط الوحدة المستخدمة بالبيئة وثقافة المجتمع، ملائمة تنفيذ الوحدة بأسلوب الطباعة الحرارية.

وفيما يلي عرض للملابس المنفذة:

جدول رقم (1) التصميم الملبسي عينة رقم (1) قبل التعديل والمعالجة التصميمية الخاصة به:

التصميم الطباعي المقترح	الموديل بعد المعالجة	الموديل قبل المعالجة
 <p>خديجة نشار 2014</p>		

جدول رقم (2) التصميم الملبسي عينة رقم (2) قبل التعديل والمعالجة التصميمية الخاصة به:

التصميم الطباعي المقترح	الموديل بعد المعالجة	الموديل قبل المعالجة
 <p>خديجة نشار 2014</p>		

جدول رقم (3) التصميم الملبسي عينة رقم (3) قبل التعديل والمعالجة التصميمية الخاصة به:

التصميم الطباعي المقترح	الموديل بعد المعالجة	الموديل قبل المعالجة
 <p>Web:22</p>		

جدول رقم (4) التصميم الملبسي عينة رقم (4) قبل التعديل والمعالجة التصميمية الخاصة به:

التصميم الطباعي المقترح	الموديل بعد المعالجة	الموديل قبل المعالجة
 <p data-bbox="226 753 363 792">نوبى 2016</p>		

جدول رقم (5) التصميم الملبسي عينة رقم (5) قبل التعديل والمعالجة التصميمية الخاصة به:

التصميم الطباعي المقترح	الموديل بعد المعالجة	الموديل قبل المعالجة
 <p data-bbox="185 1391 391 1429">سنا عيسى 2021</p>		

جدول رقم (6) التصميم الملبسي عينة رقم (6) قبل التعديل والمعالجة التصميمية الخاصة به:

التصميم الطباعي المقترح	الموديل بعد المعالجة	الموديل قبل المعالجة
 Web:22		

جدول رقم (7) التصميم الملبسي عينة رقم (7) قبل التعديل والمعالجة التصميمية الخاصة به:

التصميم الطباعي المقترح	الموديل بعد المعالجة	الموديل قبل المعالجة
 خديجة نشار 2014		

جدول رقم (8) التصميم الملبسي عينة رقم (8) قبل التعديل والمعالجة التصميمية الخاصة به:

التصميم الطباعي المقترح	الموديل بعد المعالجة	الموديل قبل المعالجة
 <p>سناء عيسى 2021</p>		

جدول رقم (9) التصميم الملبسي عينة رقم (9) قبل التعديل والمعالجة التصميمية الخاصة به:

التصميم الطباعي المقترح	الموديل بعد المعالجة	الموديل قبل المعالجة
 <p>سناء عيسى 2021</p>		

جدول رقم (10) التصميم الملبسي عينة رقم (10) قبل التعديل والمعالجة التصميمية الخاصة به:

التصميم الطباعي المقترح	الموديل بعد المعالجة	الموديل قبل المعالجة
 <p>نوبى 2016</p>		

جدول رقم (11) التصميم الملبسي عينة رقم (11) قبل التعديل والمعالجة التصميمية الخاصة به:

التصميم الطباعي المقترح	الموديل بعد المعالجة	الموديل قبل المعالجة
 <p>نوبى 2016</p>		

## المعالجة الإحصائية:

نتائج البحث ومناقشتها :

وصف لأداة الدراسة وكيفية إعدادها والتأكد من صدقها وثباتها  
أولاً: استمارة استبيان الاستفادة من جماليات فن الزليج بأسلوب الطباعة اليدوية  
لتحقيق الاستفادة خاصة بالمتخصصين من أعضاء هيئة التدريس :  
الهدف من الاستبيان :-

الاستفادة من جماليات فن الزليج بأسلوب الطباعة اليدوية لتحقيق الاستفادة من  
وجهة نظر المتخصصين.

تحقيق محاور الاستبيان :

ولتحقيق محاور الاستبيان تم الاطلاع على الدراسات السابقة والبحوث والدراسات  
المتعلقة الاستفادة من جماليات فن الزليج بأسلوب الطباعة اليدوية لتحقيق  
الاستدامة.

أولاً : صدق الاستبيان :

1. الصدق الظاهري (صدق المتخصصين) :

عرض الاستبيان في صورته الأولية على المتخصصين وعددهم (10) محكمين وذلك  
لإبداء آرائهم فيما يلي:

- أ. تحديد إنتماء كل بند من بنود الاستبيان للبعد الذي وردت ضمنه أو  
عدم إنتمائها .
- ب. صلاحية البنود لقياس ما وضع من أجله .
- ج. شمولية الاستبيان .
- د. كفاية عدد العبارات لتوضيح المحور الذي يتضمنها .



هـ. وضوح صياغة كل بند لأفراد العينة وإمكانية تعديل صياغة أو حذف أو تبديل بنود جديدة ليصبح الاستبيان أكثر قدرة على تحقيق الغرض الذى وضع من أجله .

جدول ( 12 ) نسب الإتفاق بين المحكمين على صلاحية كل عبارة فى الإستبيان

رقم العبارة	عدد المتفقين	النسبة (%)	رقم العبارة	عدد المتفقين	النسبة (%)
1	10	%100	10	8	%80
2	9	%90	11	10	%100
3	10	%100	12	9	%90
4	7	%70	13	10	%100
5	9	%90	14	6	%60
6	10	%100	15	10	%100
7	8	%50	16	10	%100
8	9	%90	17	10	%10
9	9	%100			

وفى ضوء إتفاق المتخصصين استبقت الباحثتان على البنود التى حصلت على نسبة إتفاق (80% فأكثر) من عدد المحكمين ، وتم حذف البنود التى حصلت على نسبة إتفاق أقل من (80%) من عدد المحكمين وقد تم إعادة صياغة بعض العبارات وأدخل بعض التعديلات عليها بناءً علي ملاحظات المحكمين.

## 1. الصدق البنائي ( التجانس الداخلي ) :-

جدول ( 13 ) معامل الارتباط بين درجة كل عبارة والدرجة الكلية للمحور الذي تنتمي إليه العبارة

العبارة	معامل الارتباط	الدلالة	العبارة	معامل الارتباط	الدلالة
المحور الثالث			المحور الأول		
9	**0,820	0,000	1	**0,720	0,000
10	**0,906	0,000	2	**0,855	0,000
11	**0,718	0,000	3	**0,930	0,000
12	**0,802	0,000	4	**0,885	0,000
المحور الرابع			المحور الثاني		
13	**0,720	0,000	5	**0,634	0,000
14	**0,896	0,000	6	**0,768	0,000
15	**0,894	0,000	7	*0,537	0,000
16	**0,952	0,000	8	**0,691	0,000

\*\* دال إحصائيا عند مستوى (0,01)

ويلاحظ من الجدول أن جميع معاملات الارتباط دالة إحصائيا عند مستوى (0,01) من الثقة، وهذا يشير إلى أن عبارات الإستبيان متماسكة، وتنتمي كل عبارة إلى المحور الذي يتضمنها.

## ثانياً : ثبات الاستبيان :-

للتأكد من ثبات الاستبيان تم حساب معامل الاتساق الداخلي بواسطة معادلة ألفا كرونباخ Alpha وقد جاءت النتائج كما في جدول

جدول ( 14 ) معامل الثبات ألفا كرونباخ لمحاور الاستبيان

قيمة معامل الثبات	المحاور
0,847	تحقيق الجانب الجمالي
0,764	تحقيق الجانب الابتكاري
0,885	تحقيق الجانب الاقتصادي بإعادة معالجة الملابس منتهية الموضة
0,733	صلاحية وحدات الزليج وطباعتها على الملابس منتهية الموضة لتحقيق الاستدامة
0,807	ثبات الأداة الكلي

وفي ضوء نتائج معاملات الثبات لمحاور الاستبيان الأربعة الرئيسية الموضحة بالجدول السابق، لم يتم حذف أي محور من المحاور، حيث كانت معاملات الثبات مرتفعة في كل المحاور، وتراوح ما بين 0,855 و 0,733، كما يتضح من الجدول رقم ( 14 ) أن معامل ثبات الاستبيان الكلي 0,807 ، وجميعها دالة.

## صياغة الاستبيان في صورته النهائية :

تم وضع الاستبيان في صورته النهائية وهو يتكون من (4) محاور وهي : المحور الأول يتكون من (4 بنود) ، المحور الثاني يتكون من (4 بنود) ، المحور الثالث يتكون من (4 بنود) ، المحور الرابع يتكون من (4 بنود) .

ثانياً : استمارة استبيان الاستفادة من جماليات فن الزليج بأسلوب الطباعة اليدوية  
لتحقيق الاستدامة خاصة بالمستهلكات :

تجريب وتقنين الاستبيان ( ضبط الاستبيان ) :-

تم تقنين الاستبيان وذلك بتعيين الصدق والثبات له كما يأتي :

أولاً : صدق الاستبيان :

الصدق الظاهري ( صدق المستهلكات ) :

تم عرض الاستبيان فى صورته الأولية على المحكمين وعددهم (10) محكم وذلك لإبداء آرائهم فيما يلى :

- تحديد إنتماء كل بند من بنود الاستبيان للبعد الذي وردت ضمنه أو عدم إنتمائها .
  - صلاحية البنود لقياس ما وضع من أجله .
  - شمولية الاستبيان .
  - كفاية عدد العبارات لتوضيح الاستبيان الذى يتضمنها .
  - وضوح صياغة كل بند لأفراد العينة وإمكانية تعديل صياغة أو حذف أو تبديل بنود جديدة ليصبح الاستبيان أكثر قدرة على تحقيق الغرض الذى وضع من أجله .
- جدول ( 15 ) نسب الإتفاق بين المحكمين على صلاحية كل عبارة فى الإستبيان

رقم العبارة	عدد المتفقين	النسبة (%)	رقم العبارة	عدد المتفقين	النسبة (%)
1	10	%100	6	10	%100
2	8	%80	7	10	%100
3	10	%100	8	9	%90
4	9	%90	9	10	%100
5	9	%90	10	10	%100

وفى ضوء إتفاق المحكمين استبقت الباحثان على البنود التى حصلت على نسبة إتفاق (80% فأكثر) من عدد المحكمين، ولم يتم حذف أى بنود وقد تم إعادة صياغة بعض العبارات وأدخل بعض التعديلات عليها بناءً علي ملاحظات المحكمين.

ثانياً : ثبات الاستبيان:-

للتأكد من ثبات الاستبيان تم حساب معامل الاتساق الداخلي بواسطة معادلة ألفا كرونباخ Alpha وقد جاءت النتائج كما في جدول ( 15 ) .

جدول ( 16 ) معامل الثبات ألفا كرونباخ لاستبيان المستهلكين

قيمة معامل الثبات	الإستبيان
0,857	الاستفادة من جماليات فن الزليج بأسلوب الطباعة اليدوية لتحقيق الاستدامة

يتضح من الجدول ( 16 ) أن قيمة معامل الثبات العام للإستبيان 0,857، بالتالى يتمتع الاسبيان ككل بدرجة عالية من الثبات .

صياغة الاستبيان فى صورته النهائية :

تم وضع الاستبيان فى صورته النهائية وهو يتكون من (10) مفردة

المعاملات الإحصائية التى استخدمت فى تحليل البيانات:

تم تحليل البيانات وإجراء المعاملات الإحصائية باستخدام برنامج spss لاستخراج النتائج وفيما يلي بعض الأساليب الإحصائية المستخدمة :

1. معامل إرتباط بيرسون لحساب الصدق
2. معامل ألفا كرونباخ لحساب الثبات
3. المتوسط المرجح والمتوسط المئوى المرجح (معامل الجودة)

4. المتوسط الحسابي والانحراف المعياري

5. تحليل التباين ( ANOVA )

أراء المتخصصين ( أعضاء هيئة التدريس ) : ن = 10

التحقق من صحة الفروض

الفرض الأول : "توجد فروق ذات دلالة إحصائية بين متوسطات آراء المحكمين على التصميمات المقترحة في تحقيق الجانب الجمالي "

للتحقق من صحة هذا الفرض تم حساب المتوسط المرجح والمتوسط المئوي المرجح والانحراف المعياري لأراء المتخصصين حول التصميمات المقترحة.

جدول ( 17 ) المتوسط المرجح والمتوسط المئوي المرجح والانحراف المعياري لأراء المتخصصين حول التصميمات المقترحة في تحقيق الجانب الجمالي.

مستوى التصميم	المتوسط المئوي المرجح (معامل الجودة)	الانحراف المعياري	المتوسط المرجح	مجموع الأوزان	مستويات المؤشرات			التصميم	المحور الأول
					غير مناسب	مناسب إلى حد ما	مناسب		
مناسب	87.8%	0,65	2,63	29	2	0	9	1	تحقيق الجانب الجمالي
مناسب	90.9%	0,21	2,72	30	0	3	8	2	
مناسب	90.9%	0,21	2,72	30	0	3	8	3	
مناسب	87.8%	0,25	2,63	29	1	2	8	4	
مناسب	87.8%	0,45	2,63	29	0	4	7	5	
مناسب	87.8%	0,65	2,63	29	2	0	9	6	

مناسب	%100	0	3	33	0	0	11	7
مناسب	%87.8	0,65	2,63	29	2	0	9	8
مناسب الي حد ما	%69.6	0,69	2,09	23	3	4	4	9
مناسب الي حد ما	%60.6	0,76	1,81	20	5	3	3	10
مناسب الي حد ما	%72.7	0,76	2,18	24	3	3	5	11



شكل ( 1 ) ترتيب التصميمات المقترحة وفق معاملات الجودة لأراء التخصيين في تحقيق الجانب الجمالي

نستخلص من الجدول ( 17 ) والشكل ( 1 ) :

اتفاق أراء السادة المتخصصين حول التصميمات المقترحة حيث نجد أن تقييم معاملات الجودة للتصميمات المقترحة تكون مرتفعه حيث تبين أن عدد (8) تصميمات حصلوا على معامل جودة يقع في مستوى (مناسب) ، عدد (3) تصميم حصل على معامل جودة يقع في مستوى (مناسب إلى حد ما).

- تراوحت معاملات الاتفاق ما بين (100%) للتصميم رقم (7) ويقع في مستوى مناسب ، (60,6%) للتصميم رقم (10) ويقع في مستوى غير مناسب الي حد ما. مما يوضح تحقيق الجانب الجمالي.

جدول ( 18 ) تحليل التباين لدراسة معنوية الفروق بين إستجابات السادة المتخصصين في التصميمات المقترحة في تحقيق الجانب الجمالي

المحور الاول	مصدر التباين	درجات الحرية	مجموع المربعات	متوسط المربعات	F	الدالة	مستوى الدالة
تحقيق الجانب الجمالي	بين التصميمات	10	13,521	1,352	3.259	0,000	دالة عند (0,01)
	داخل التصميمات	110	45,636	0.415			
	الإجمالي	120	59,157				

نستخلص من الجدول ( 18 ) :

وجود فروق ذات دلالة إحصائية عند مستوى دلالة حيث بلغت قيمه المعنويه (0,00) بين إستجابات السادة المتخصصين على التصميمات في التصميم حيث بلغت قيمة (ف) 3.259 ، مما يدل على وجود فروق بين التصميمات في هذا المحور ، وهذا مايتفق مع دراسة (أميرة عبد الله نورالدين، رندا منير محمد الخرباوي، 2022) التي هدفت إلى توظيف بعض الزخارف العسيري في تصميم زي مضيفات الطيران ، وإبراز جمال الزخارف العسيري ، وكذلك دراسة(نشأت الرفاعي وآخرون، 2021) والتي هدفت إلى إضافة رؤية جديدة لملايس الأطفال مستوحاة من زخارف الفن الإسلامي، و دراسة (عادل الهنداوي وآخرون 2015) التي هدفت إلى إمكانية الحصول على تصميمات مستوحاة من الزخارف الإسلامية والمدرسة الرومانسية لإثراء القيم الجمالية لملايس السيدات الخارجية ، ودراسة (مها عامر، رانيا الامام 2015 ) والتي هدفت إلى الإستفادة من جماليات الخط الكوفي في تصميم المعلقات الطباعية والإستفادة من



أساليب الطباعة اليدوية في تجسيم الخط الكوفي وهو مايتفق مع الدراسة الحالية وبذلك يتحقق صحة الفرض الأول.

### • النتائج المتعلقة بالفرض الثاني

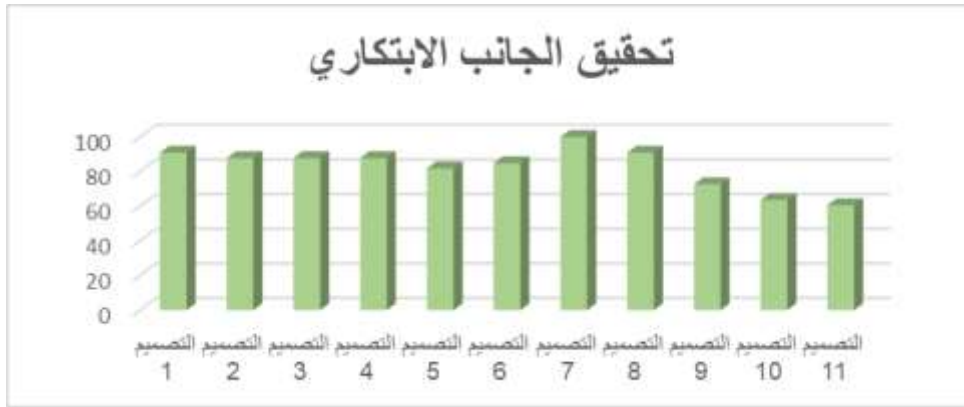
(ب) "يوجد فروق ذات دلالة إحصائية بين متوسطات آراء المحكمين على التصميمات المقترحة في تحقيق الجانب الابتكاري

للتحقق من صحة هذا الفرض تم حساب المتوسط المرجح والمتوسط المئوي المرجح والانحراف المعياري لأراء المتخصصين.

جدول ( 19 ) المتوسط المرجح والمتوسط المئوي المرجح والانحراف المعياري لأراء المتخصصين في تحقيق الجانب الابتكاري.

مستوى التصميم	المتوسط المئوي المرجح (معامل الجودة)	الانحراف المعياري	المتوسط المرجح	مجموع الأوزان	مستويات المؤشرات			التصميم	المحور الثاني
					غير مناسب	مناسب إلى حد ما	مناسب		
مناسب	90.9%	0,21	2,72	30	0	3	8	1	تحقيق الجانب الابتكاري
مناسب	87.8%	0,25	2,63	29	1	2	8	2	
مناسب	87.8%	0,25	2,63	29	0	4	7	3	
مناسب	87.8%	0,25	2,63	29	1	2	8	4	
مناسب	81.8%	0,67	2.45	27	2	2	7	5	
مناسب	84.8%	0,27	2,54	28	0	5	6	6	
مناسب	100%	0	3	33	0	0	11	7	
مناسب	90.9%	0,21	2,72	30	0	3	8	8	

مناسب إلى حد ما	%72.7	0.96	2.18	24	4	1	6	9	
مناسب إلى حد ما	%63.6	0.69	1.9	21	4	4	3	10	
مناسب إلى حد ما	%60.6	0.56	1.81	20	4	5	2	11	



شكل ( 2 ) ترتيب التصميمات المقترحة وفق معاملات الجودة لأراء المتخصصين في تحقيق الجانب الابتكاري

نستخلص من الجدول ( 19 ) والشكل ( 2 ) :

اتفاق أراء السادة المتخصصين حول التصميمات المقترحة حيث نجد أن تقييم معاملات الجودة للتصميمات المقترحة تكون مرتفعة حيث تبين أن عدد (8) تصميمات حصلوا على معامل جودة يقع في مستوى (مناسب) ، عدد (3) تصميم حصل على معامل جودة يقع في مستوى (مناسب إلى حد ما).

- تراوحت معاملات الاتفاق ما بين (100%) للتصميم رقم (7) ويقع في مستوى مناسب ، (60,6%) للتصميم رقم (12) ويقع في مستوى مناسب إلى حد ما. تحقيق الجانب الابتكاري

جدول (20) تحليل التباين لدراسة معنوية الفروق بين إستجابات السادة المتخصصين فى التصميمات تحقيق الجانب الابتكاري

المحور الثاني	مصدر التباين	درجات الحرية	مجموع المربعات	متوسط المربعات	F	الدلالة	مستوى الدلالة
تحقيق الجانب الابتكاري	بين التصميمات	10	11,339	1,134	2.970	0,000	دالة عند (0,01)
	داخل التصميمات	110	42,000	.382			
	الإجمالى	120	53,339				

نستخلص من الجدول ( 20 ) :

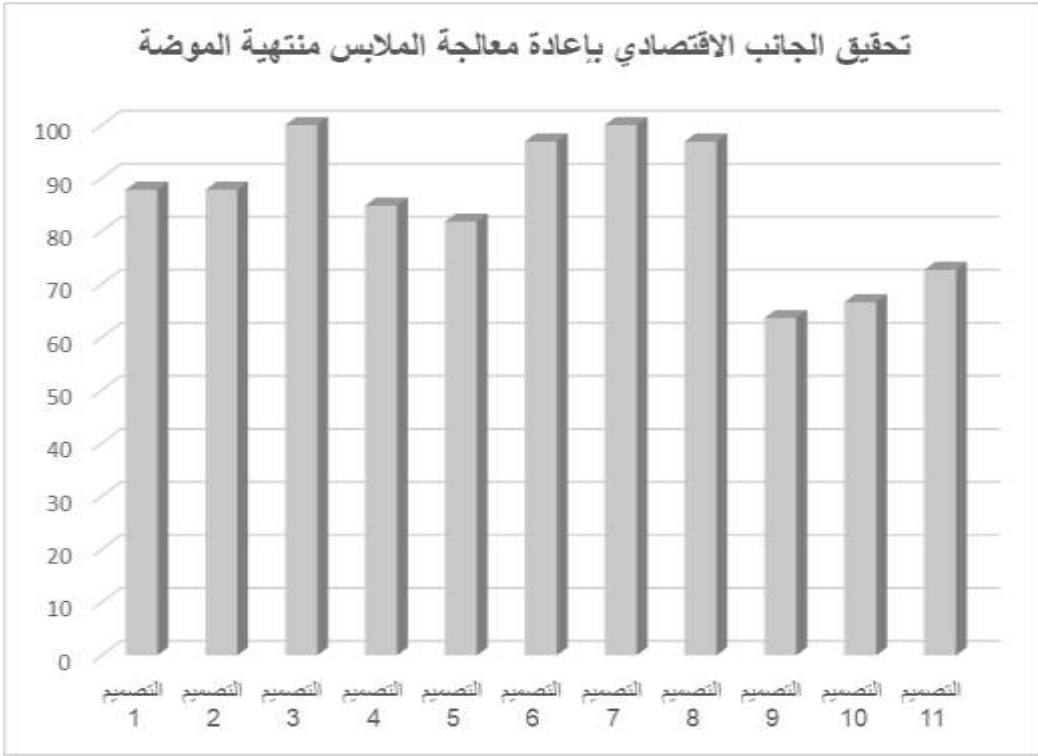
وجود فروق ذات دلالة إحصائية عند مستوى دلالة (01,0) بين إستجابات السادة المتخصصين على التصميميات فى تحقيق الجانب الابتكاري حيث بلغت قيمة (ف) 2.970 ومستوى الدلالة أقل من مستوى المعنوية (01,0) ، مما يدل على وجود فروق بين التصميمات فى هذا المحور ، وهذا مايتفق مع دراسة ( هبه عكاشة: 2016 ) التي هدفت إلى وجود خطة تصميمية قومية دائمة تسعى دائماً لأن يكون التراث المصري والإسلامي هو المصدر الإبداعي الدائم للمصممين في جميع المجالات التصميمية بوجه عام ، ودراسة (جمعة عبد الجواد وآخرون 2017) التي هدفت إلى كيفية الإستفادة من التوليف بين أسلوبى الترخيم والإستتسل في تحقيق حلول ومعالجات تشكيلية مبتكرة تجمع بين العفوية والقصد وتحمل هيات وتأثيرات مختلفة بهدف إثراء طباعة المنسوجات اليدوية، ودراسة (محمد السيد الشافعي 2011) التي هدفت إلى مواكبة الإتجاهات الحديثة لتكامل العملية التعليمية بالتوصل مستقبل مقترح لموقع تعليمي تفاعلي متكامل المشاركة في المعلومات والآراء ، ودراسة ( جوزاء الغنزي 2018 ) التي هدفت إلى إنتاج لوحات مطبوعة ومبتكرة ذات أنظمة تكرارية ولونية متغيرة ومتعددة ومفردات خطية متنوعة، وهو مايتفق مع الدراسة الحالية وبذلك يتحقق صحة الفرض الثانى.

• النتائج المتعلقة بالفرض الثالث :

(ج) "يوجد فروق ذات دلالة إحصائية بين متوسطات آراء المحكمين على التصميمات في تحقيق الجانب الاقتصادي بإعادة معالجة الملابس منتهية الموضة " للتحقق من صحة هذا الفرض تم حساب المتوسط المرجح والمتوسط المئوي المرجح والانحراف المعياري لآراء المتخصصين

جدول (21) المتوسط المرجح والمتوسط المئوي المرجح والانحراف المعياري لآراء المتخصصين في تحقيق الجانب الاقتصادي بإعادة معالجة الملابس منتهية الموضة

مستوى التصميم	المتوسط المئوي المرجح (معامل الجودة)	الانحراف المعياري	المتوسط المرجح	مجموع الأوزان	مستويات المؤشرات			التصميم	المحور الثالث
					غير مناسب	مناسب إلى حد ما	مناسب		
مناسب	87.8%	0.65	2.63	29	2	0	9	1	تحقيق الجانب الاقتصادي بإعادة معالجة الملابس منتهية الموضة
مناسب	87.8%	0.25	2.63	29	1	2	8	2	
مناسب	100%	0	3	33	0	0	11	3	
مناسب	84.8%	0.27	2.54	28	0	5	6	4	
مناسب	81.8%	0.67	2.45	27	2	2	7	5	
مناسب	96.9%	0.13	2.90	32	0	1	10	6	
مناسب	100%	0	3	33	0	0	11	7	
مناسب	96.9%	0.13	2.90	32	0	1	10	8	
مناسب إلى حد ما	63.6%	0.9	1.9	21	6	0	5	9	
مناسب إلى حد ما	66.6%	0.8	2	22	4	3	4	10	
مناسب إلى حد ما	72.7%	0.56	2.18	24	2	5	4	11	



شكل (3) ترتيب التصميمات المقترحة وفق معاملات الجودة لأراء المتخصصين على التصميمات فى تحقيق الجانب الاقتصادي بإعادة معالجة الملابس منتهية الموضة

نستلخص من الجدول ( 21 ) والشكل ( 3 ) :

إتفاق أراء السادة المتخصصين حول التصميمات المقترحة فى تحقيق الجانب الاقتصادي بإعادة معالجة الملابس منتهية الموضة ومستوى كل تصميم من التصميمات .

حيث نجد أن تقييم معاملات الجودة للتصميمات المقترحة تكون مرتفعه حيث تبين أن عدد (8) تصميمات حصلوا على معامل جودة يقع فى مستوى (مناسب) ، عدد (3) تصميم حصل على معامل جودة يقع فى مستوى (مناسب إلى حد ما)

- تراوحت معاملات الاتفاق ما بين (100%) للتصميمان رقم (7) ويقع فى مستوى مناسب ، (6,63%) للتصميم رقم (9) ويقع فى مستوى مناسب إلى حد ما.

جدول (22) تحليل التباين لدراسة معنوية الفروق بين إستجابات السادة المتخصصين فى تحقيق الجانب الاقتصادي بإعادة معالجة الملابس منتهية الموضة

مستوى الدلالة	الدلالة	F	متوسط المربعات	مجموع المربعات	درجات الحرية	مصدر التباين	المحور الثالث
دالة عند (0,01)	0,000	4.066	1,626	16,264	10	بين التصميمات	تحقيق الجانب الاقتصادي بإعادة معالجة الملابس منتهية الموضة
			.400	44,000	110	داخل التصميمات	
				6,264	120	الإجمالى	

نستلخص من الجدول ( 22 ) :

وجود فروق ذات دلالة إحصائية عند مستوى دلالة (01,0) بين إستجابات السادة المتخصصين على التصميمات فى تحقيق الجانب الاقتصادي بإعادة معالجة الملابس منتهية الموضة

حيث بلغت قيمة (ف) 4.066 ومستوى الدلالة أقل من مستوى المعنوية (01,0) ، مما يدل على وجود فروق بين التصميمات فى هذا المحور . مما يؤكد تحقق الفرض الثالث. وهذا مايتفق مع دراسة (Liu, et al., 2020): والتي هدفت إلى إستدامة صناعة النسيج والأزياء من أجل التنمية الإقتصادية والإجتماعية ، وهو مايتفق مع الدراسة الحالية وبذلك يتحقق صحة الفرض الثالث.

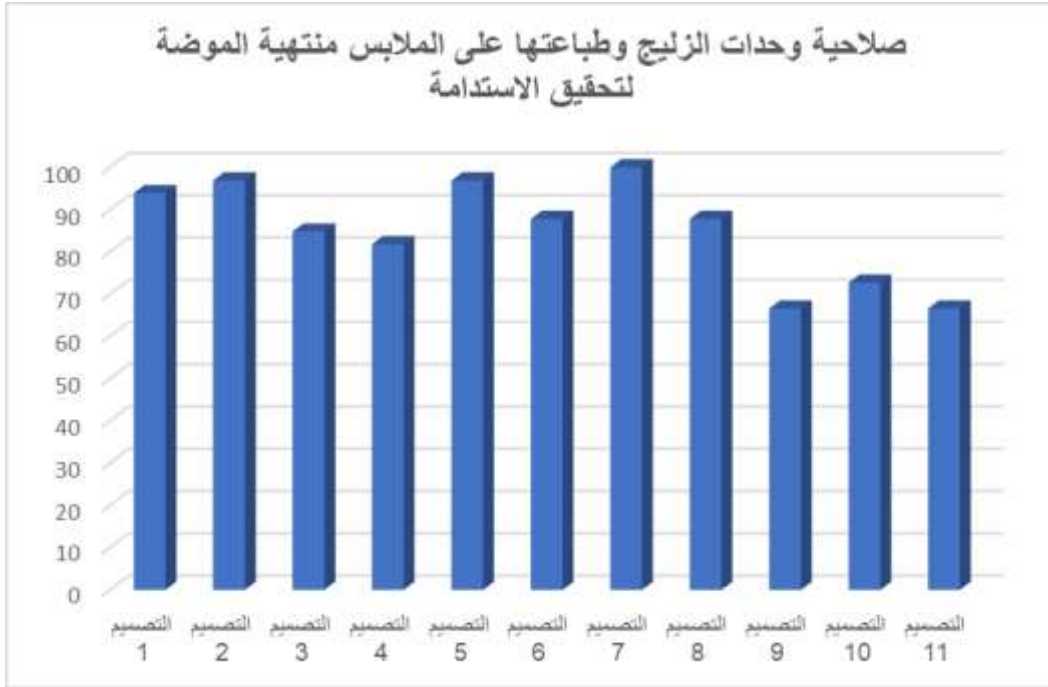
#### النتائج المتعلقة بالفرض الرابع :

يوجد فروق ذات دلالة إحصائية بين متوسطات آراء المحكمين على التصميمات فى صلاحية وحدات الزليج وطباعتها على الملابس منتهية الموضة لتحقيق الإستدامة "

للتحقق من صحة هذا الفرض تم حساب المتوسط المرجح والمتوسط المئوى المرجح والانحراف المعياري لآراء المتخصصين

جدول ( 23 ) يوضح المتوسط المرجح والمتوسط المئوي المرجح والانحراف المعياري  
لأراء المتخصصين في صلاحية وحدات الزليج وطباعتها على الملابس منتهية  
الموضة لتحقيق الاستدامة

المحور الرابع	التصميم	مستويات المؤشرات			مجموع الأوزان	المتوسط المرجح	الإحراف المعياري	المتوسط المئوي المرجح (معامل الجودة)	مستوى التصميم
		مناسب	مناسب إلى حد ما	غير مناسب					
صلاحية وحدات الزليج وطباعتها على الملابس منتهية الموضة لتحقيق الاستدامة	1	9	2	0	31	2,81	0,16	%93.9	مناسب
	2	10	1	0	32	2.90	0.13	%96.9	مناسب
	3	7	3	1	28	2.54	0,47	%84.8	مناسب
	4	7	2	2	27	2.45	0,67	%81.8	مناسب
	5	10	1	0	32	2.90	0.13	%96.9	مناسب
	6	8	2	1	29	2,63	0,25	%87.8	مناسب
	7	11	0	0	33	3	0	%100	مناسب
	8	8	2	1	29	2,63	0,25	%87.8	مناسب
	9	4	3	4	22	2	0,8	%66.6	مناسب إلى حد ما
	10	4	5	2	24	2.18	0.56	%72.7	مناسب إلى حد ما
	11	4	3	4	22	2	0,8	%66.6	مناسب إلى حد ما



شكل ( 4 ) ترتيب التصميمات المقترحة وفق معاملات الجودة لأراء المتخصصين على التصميمات المقترحة في صلاحية وحدات الزليج وطباعتها على الملابس منتهية الموضة لتحقيق الاستدامة

نستخلص من الجدول ( 23 ) والشكل ( 4 ) :

إتفاق أراء السادة المتخصصين حول التصميمات المقترحة في صلاحية وحدات الزليج وطباعتها على الملابس منتهية الموضة لتحقيق الاستدامة ومستوى كل تصميم من التصميمات حيث نجد أن تقييم معاملات الجودة للتصميمات المقترحة تكون مرتفعه حيث تبين أن عدد (8) تصميمات حصلوا على معامل جودة يقع في مستوى (مناسب) ، عدد (3) تصميم حصل على معامل جودة يقع في مستوى (مناسب إلى حد ما) . تراوحت معاملات الاتفاق ما بين (100%) للتصميم رقم (7) ويقع في مستوى مناسب ، (60,6%) للتصميمات رقم (10,12) ويقع في مستوى مناسب إلى حد ما . مما يؤكد ملاءمة الخامة للتصميمات



جدول (24) تحليل التباين لدراسة معنوية الفروق بين إستجابات السادة المتخصصين فى التصميمات فى صلاحية وحدات الزليج وطباعتها على الملابس منتهية الموضة لتحقيق الاستدامة

المحور الرابع	مصدر التباين	درجات الحرية	مجموع المربعات	متوسط المربعات	F	الدلالة	مستوى الدلالة
صلاحية وحدات الزليج وطباعتها على الملابس منتهية الموضة لتحقيق الاستدامة	بين التصميمات	4	12,083	1,208	3.531	0,000	دالة عند (0,01)
	داخل التصميمات	70	37,636	.342			
	الإجمالى	74	49,719				

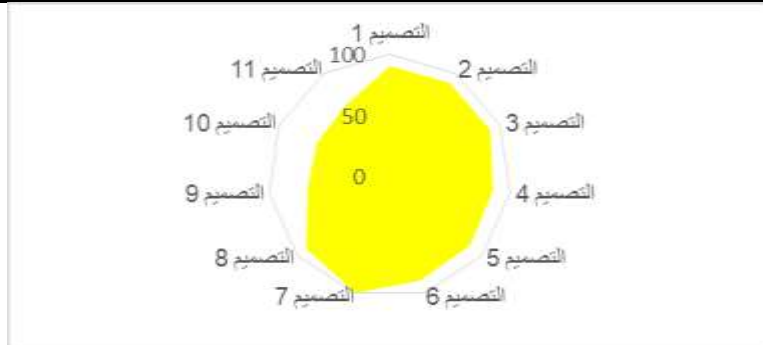
نستخلص من الجدول (24) :

وجود فروق ذات دلالة إحصائية عند مستوى دلالة (01,0) بين إستجابات السادة المتخصصين على التصميميات فى صلاحية وحدات الزليج وطباعتها على الملابس منتهية الموضة لتحقيق الاستدامة

- حيث بلغت قيمة (ف) 3.531 ومستوى الدلالة أقل من مستوى المعنوية (01,0) ، مما يدل على وجود فروق بين التصميمات فى هذا المحور . مما يؤكد تحقق الفرض الرابع.

جدول ( 25 ) المتوسط المرجح والمتوسط المنوى المرجح وترتيب التصميمات في الاستفادة من جماليات فن الزليج بأسلوب الطباعة اليدوية لتحقيق الاستدامة خاصة بالمختصين للإستبيان ككل

مستوى التصميم	ترتيب التصميمات	المتوسط المنوى المرجح (معامل الجودة)	الإحتراف المعيارى	المتوسط المرجح	مجموع الأوزان	مستويات المؤشرات			التصميم
						غير مناسب	مناسب إلى حد ما	مناسب	
مناسب	الثالث	90.15%	0.40	2.70	119	4	5	35	1
مناسب	الثاني	90.91%	0.30	2.73	120	2	8	34	2
مناسب	الثاني(م)	90.91%	0.25	2.73	120	1	10	33	3
مناسب	السادس	85.61%	0.44	2.57	113	4	11	29	4
مناسب	الخامس	87.12%	0.43	2.61	115	4	9	31	5
مناسب	الرابع	89.39%	0.36	2.68	118	3	8	33	6
مناسب	الاول	100%	0.00	3.00	132	0	0	44	7
مناسب	الثاني(م)	90.91%	0.34	2.73	120	3	6	35	8
مناسب إلى حد ما	السابع	68.18%	0.84	2.05	90	17	8	19	9
مناسب إلى حد ما	الثامن	65.91%	0.67	1.98	87	15	15	14	10
مناسب إلى حد ما	السابع(م)	68.18%	0.65	2.05	90	13	16	15	11



شكل ( 5 ) ترتيب التصميمات المقترحة وتقديرها طبقاً لاستجابات المحكمين في الاستفادة من جماليات فن الزليج بأسلوب الطباعة اليدوية لتحقيق الاستدامة

## نستخلص من الجدول (25) والشكل ( 5 ) :

ترتيب التصميمات المقترحة وفق إستجابات السادة المتخصصين بالنسبة لجميع المحاور فقد حصل التصميم (7) على مستوى مناسب بمتوسط مرجح (3) ونسبة (100%) وترتيبه الأول ، يليه التصميمات (8,3,2) حصلوا على مستوى مناسب بمتوسط مرجح (73,2) ونسبة (97,7%) وترتيبهم الثاني ، يليهم التصميم (1) حصل على مستوى مناسب بمتوسط مرجح (70,2) ونسبة (90,15%) وترتيبه الثالث ، يليه التصميم (6) حصل على مستوى مناسب بمتوسط مرجح (68,2) ونسبة (39,89%) وترتيبه الرابع ، يليه التصميم (5) حصل على مستوى مناسب بمتوسط مرجح (61,2) ونسبة (87,12%) وترتيبه الخامس ، يليه التصميم (4) حصل على مستوى مناسب بمتوسط مرجح (57,2) ونسبة (85,61%) وترتيبه السادس، يليه التصميمان (9,11) حصلوا على مستوى مناسب إلى حد ما بمتوسط مرجح (05,2) ونسبة (68,18%) وترتيبهما السابع، يليهما التصميم (10) حصل على مستوى مناسب إلى حد ما بمتوسط مرجح (98,1) ونسبة (65,91%) وترتيبه الثامن.

## جدول (26) تحليل التباين لدراسة معنوية الفروق بين إستجابات السادة

المتخصصين في الاستفادة من جماليات فن الزليج بأسلوب الطباعة اليدوية لتحقيق الاستدامة ككل

مستوى الدلالة	الدلالة	F	متوسط المربعات	مجموع المربعات	درجات الحرية	مصدر التباين	الإستبيان ككل
دالة عند (0,01)	0,000	3,713	1,183	11,830	10	بين التصميمات	
			0,319	35,045	110	داخل التصميمات	
			-	46,875	120	الإجمالي	

## نستخلص من الجدول ( 26 ) :

يوجد فروق ذات دلالة إحصائية عند مستوى دلالة (01,0) بين إستجابات السادة المتخصصين على التصميمات المقترحة حيث بلغت قيمة (ف) 713,3 و

مستوى الدلالة أقل من مستوى المعنوية (01,0) ، مما يدل على وجود فروق بين التصميمات فى الإستبيان ككل ، وهذا مايتفق مع دراسة (إيمان ربيع 2021) والتي هدفت إلى التأكيد على أهمية التنمية المستدامة في مجال الملابس ودراسة بعض أساليب التنفيذ المختلفة لكلا من (البلوزة - الفستان - البنطلون - الجونلة) وتحقيق الأهداف التنموية المستدامة في مجال الملابس ، ودراسة (شيماء مصطفى أحمد 2019) التي هدفت إلى إستخدام خامات صديقة للبيئة لتقليل المخاطر البيئية والحصول على ملابس مستدامة بجانب فتح أسواق جديدة وزيادة الميزة التنافسية على المنتج الملبسي ، ودراسة (شيرين سيد محمد 2017) التي هدفت إلى إلقاء الضوء على الآثار السلبية للموضة السريعة للأزياء وتحديد أخلاقيات ومعاييرالإستدامة بمجال تصميم الأزياء وهو مايتفق مع الدراسة الحالية وبذلك يتحقق صحة الفرض الرابع.

#### ثانياً: النتائج الخاصة بالمستهلكات: ن = 51

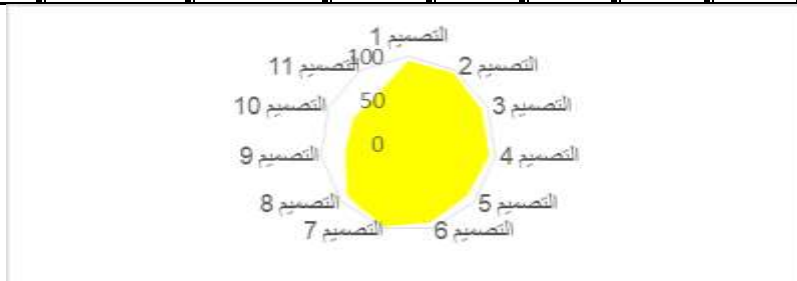
##### الفرض الخامس :

توجد فروق ذات دلالة إحصائية بين متوسطات آراء المستهلكين من حيث توفير الجانب الابتكاري والجمالي والاقتصادي وصلاحية الملابس المعاد معالجتها تصميماً وتوافقها مع الموضة

لتحقق من صحة هذا الفرض تم حساب المتوسط المرجح والمتوسط المئوى المرجح والانحراف المعياري لآراء المستهلكات حول التصميمات المقترحة.

جدول (27) المتوسط المرجح والمتوسط المئوي المرجح والانحراف المعياري لأراء المستهلكات على التصميمات

مستوى التصميم	ترتيب التصميمات	المتوسط المئوي المرجح (معامل الجودة)	الانحراف المعياري	المتوسط المرجح	مجموع الأوزان	مستويات المؤشرات			التصميم
						غير مناسب	مناسب إلى حد ما	مناسب	
مناسب	الثالث	94.77%	0.13	2.84	145	0	8	43	1
مناسب	الثاني	96.08%	0.11	2.88	147	0	6	45	2
مناسب	الخامس	92.81%	0.17	2.78	142	0	11	40	3
مناسب	الرابع	93.46%	0.16	2.80	143	0	10	41	4
مناسب	السابع	89.54%	0.22	2.69	137	0	16	35	5
مناسب	الخامس (م)	92.81%	0.17	2.78	142	0	11	10	6
مناسب	الأول	98.04%	0.06	2.94	150	0	3	48	7
مناسب	السادس	91.50%	0.19	2.75	140	0	13	38	8
مناسب إلى حد ما	الثامن	72.55%	0.59	2.18	111	11	20	20	9
مناسب إلى حد ما	التاسع	69.28%	0.71	2.08	106	16	15	20	10
مناسب إلى حد ما	العاشر	66.01%	0.62	1.98	101	16	20	15	11



شكل ( 6 ) ترتيب التصميمات المقترحة وفق معاملات الجودة لأراء المستهلكات على التصميمات المقترحة التصميمات المقترحة فيتوفير الجانب الابتكاري والجمالي والاقتصادي وصلاحية الملابس المعاد معالجتها تصميماً وتوافقها مع الموضة

## نستخلص من الجدول ( 27 ) والشكل ( 6 )

إتفاق آراء المستهلكات حول التصميمات المقترحة حيث نجد أن تقييم معاملات الجودة للتصميمات المقترحة تكون مرتفعه حيث تبين كل التصميمات وعددهم (8) تصميمات حصلوا على معامل جودة يقع فى مستوى (مناسب)، وعدد (3) تصميمات حصلوا على معامل جودة يقع فى مستوى (مناسب إلى حد ما)،

تراوحت معاملات الاتفاق ما بين (100%) للتصميم رقم (7) ويقع فى مستوى مناسب ، (66,01%) للتصميم رقم (11) ويقع فى مستوى مناسب إلى حد ما .

• كما تبين أن ترتيب التصميمات جاءت كالتالى :-

- حصل التصميم (7) على مستوى مناسب بمتوسط مرجح (2,94) ونسبة (98,04%) وترتيبه الأول ، يليه التصميم (2) حصل على مستوى مناسب بمتوسط مرجح (2,88) ونسبة (96,08%) وترتيبه الثانى ، يليه التصميم (1) حصل على مستوى مناسب بمتوسط مرجح (2,84) ونسبة (94,77%) وترتيبه الثالث ، يليه التصميم (4) حصل على مستوى مناسب بمتوسط مرجح (2,80) ونسبة (93,46%) وترتيبه الرابع ، يليه التصميمان (6,3) حصلوا على مستوى مناسب بمتوسط مرجح (2,78) ونسبة (92,81%) وترتيبهما الخامس، يليه التصميم (8) حصل على مستوى مناسب بمتوسط مرجح (2,75) ونسبة (91,50%) وترتيبه السادس، يليه التصميم (5) حصل على مستوى مناسب بمتوسط مرجح (2,69) ونسبة (89,54%) وترتيبه السابع، يليه التصميم (9) حصل على مستوى مناسب إلى حد ما بمتوسط مرجح (2,18) ونسبة (72,55%) وترتيبه الثامن، يليه التصميم (10) حصل على مستوى مناسب إلى حد ما بمتوسط مرجح (2,08) ونسبة (69,28%) وترتيبه التاسع، يليه التصميم (11) حصل على مستوى مناسب إلى حد ما بمتوسط مرجح (1,98) ونسبة (66,01%) وترتيبه العاشر .

- جدول (28) تحليل التباين لدراسة معنوية الفروق بين إستجابات المستهلكات على التصميمات المقترحة فى توفير الجانب الابتكاري والجمالي والاقتصادي وصلاحية الملابس المعاد معالجتها تصميماً وتوافقها مع الموضة

مستوى الدلالة	الدلالة	F	متوسط المربعات	مجموع المربعات	درجات الحرية	مصدر التباين	الإستبيان ككل
دالة عند (0,01)	0,00	21,946	6.261	62,606	10	بين التصميمات	
			0.285	156,902	550	داخل التصميمات	
			-	219,508	560	الإجمالي	

نستخلص من الجدول (28) :

يوجد فروق ذات دلالة إحصائية عند مستوى دلالة (01,0) بين إستجابات المستهلكات على التصميمات المقترحة حيث بلغت قيمة (ف) **21,946** و مستوى الدلالة أقل من مستوى المعنوية (01,0) ، مما يدل على وجود فروق بين التصميمات فى الإستبيان ككل . وهذا ما يتفق مع دراسة (شيرين سيد محمد 2017) والتي هدفت إلى إلقاء الضوء على الآثار السلبية للموضة السريعة للأزياء وتحديد أخلاقيات ومعايير الإستدامة بمجال تصميم الأزياء وإنتاجها وإبراز الممارسات الخاطئة التي تقوم بها شركات الموضة السريعة وتقديم إقتراحات لتطبيق معايير الإستدامة فى الموضة السريعة للأزياء ، و دراسة (Najmul and others:2015) والتي هدفت إلى دراسة دور الأزياء السريعة فى الحفاظ على البيئة، حيث أكدت الدراسة أن إعادة التدوير لديها تأثير إيجابي على البيئة العالمية وتساعد على إستدامتها، وتضمن إستخداماً أقل للأرض والمياه وتقليل إنبعاثات ثاني أكسيد الكربون والمواد الكيميائية والغازات الخطرة الأخرى، فإن دمج الأزياء الخضراء مع الأزياء السريعة له بعد جديد من الجوانب الأخلاقية للمستهلكين. وهو ما يتفق مع الدراسة الحالية وبذلك يتحقق صحة الفرض الخامس.

## مستخلص النتائج :

- 1- أكدت وجود فروق ذات دلالة إحصائية عند مستوى دلالة حيث بلغت قيمه المعنويه (0,00) بين إستجابات السادة المتخصصين على التصميميات في التصميم حيث بلغت قيمة (ف) 3.259 ، مما يدل على وجود فروق بين التصميمات في تحقيق الجانب الجمالي.
- 2- أكدت وجود فروق ذات دلالة إحصائية عند مستوى دلالة (01,0) بين إستجابات السادة المتخصصين على التصميميات في تحقيق الجانب الابتكاري حيث بلغت قيمة (ف) 2.970 ومستوى الدلالة أقل من مستوى المعنوية (01,0) ، مما يدل على وجود فروق بين التصميمات في هذا المحور.
- 3- أكدت وجود فروق ذات دلالة إحصائية عند مستوى دلالة (01,0) بين إستجابات السادة المتخصصين على التصميميات في تحقيق الجانب الاقتصادي بإعادة معالجة الملابس منتهية الموضة.
- 4- أكدت وجود فروق ذات دلالة إحصائية عند مستوى دلالة (01,0) بين إستجابات السادة المتخصصين على التصميميات المقترحة حيث بلغت قيمة (ف) 713,3 و مستوى الدلالة أقل من مستوى المعنوية (01,0) ، مما يدل على وجود فروق بين التصميمات في الإستبيان ككل.
- 5- أكدت وجود فروق ذات دلالة إحصائية عند مستوى دلالة (01,0) بين إستجابات السادة المتخصصين على التصميميات في صلاحية وحدات الزليج وطباعتها على الملابس منتهية الموضة لتحقيق الاستدامة.
- 6- إتفاق آراء المستهلكات حول التصميمات المقترحة حيث نجد أن تقييم معاملات الجودة للتصميمات المقترحة تكون مرتفعه حيث تبين كل التصميمات وعددهم (8) تصميمات حصلوا على معامل جودة يقع في مستوى (مناسب)، وعدد (3) تصميمات حصلوا على معامل جودة يقع في مستوى (مناسب إلى حد ما)، وتراوحت معاملات الاتفاق ما بين (100%) للتصميم رقم (7) ويقع في مستوى مناسب ، (66,01%) للتصميم رقم (11) ويقع في مستوى مناسب إلى حد ما.



## توصيات البحث:

1. رفع وعى المستهلكين عن كيفية إعادة التدوير وإعادة الإستخدام لمنتجاتهم الملبسية.
2. زيادة وعي طلاب تصميم الملابس نحو أهمية استخدام استراتيجيات الإستدامة في تصميم وتنفيذ المجموعات الملبسية.
3. توعية المستهلك بأهمية دوره نحو تطبيق إستراتيجيات الإستدامة في مجال تصميم وإنتاج الملابس الجاهزة.
4. إجراء المزيد من الأبحاث والدراسات في مجال الإستدامة لتصميم وإنتاج الملابس.

## المراجع :

### أولاً: المراجع العربية

1. المنجد ف اللغة العربيّة المعاصرة، ط 2، دار المشرق - بروت، ،2881ص6.
2. أميرة عبدالله نورالدين، راندا منير محمد الخرباوي، 2022: الاستفادة من الزخارف العسيرية لإثراء تصميمات ملابس مضيفات الطيران، مجلة بحوث التربية النوعية، عدد 65، يناير.
3. جمعة حسين عبد الجواد، كاريمان مصطفى بيومي، ياسمين محمد عطيه زهران 2017: التوليف بين أسلوبى الترقيم والإستئسل لإثراء طباعة المنسوجات اليدوية، المجلة العلمية لكلية التربية النوعية، العدد 10، الجزء الثانى، ابريل.
4. عادل جمال الدين الهنداوي، إيريني سمير مسيحة، إيمان محمد زكى المزين، 2015: الدمج بين الزخارف الإسلامية والمدرسة الرومانسية للفن الحديث لإثراء تصميمات الملابس الخارجية للسيدات، المجلة العلمية لعلوم التربية النوعية، مجلد 2، العدد 2.

5. سلوي محمد أمين طاشكندي، سارة العمودي، 2022: الاستلهام من الفن الجداري العسيري (القط) وأثره جمالياً على تصميم الأحذية النسائية، مجلة بحوث التربية النوعية، عدد 67، مايو .
6. شيماء مصطفى أحمد (2019)، استخدام الخامات الصديقة للبيئة لتحقيق الإستدامة في صناعة الملابس الجاهزة، مجلة العمارة والفنون والعلوم الإنسانية، المجلد الخامس - العدد الثاني والعشرون.
7. شرين سيد محمد(2017)، دراسة تأثير الموضة السريعة على الاستدامة في مجال تصميم الأزياء للسيدات، مجلة التصميم الدولية، المجلد 7 - العدد 1.
8. هبة محمد عكاشة أبو الكمال محمد الصايغ ( 2016)، الزخارف الإسلامية مصدراً لاستلهام تصميمات طباعة الأزياء المواكبة لاتجاهات الموضة العالمية، مجلة العمارة والفنون الاسلامية، المجلد 1، العدد 3.
9. نشأت نصر الرفاعي، مني حمدي الفرماوي، ماجدة إبراهيم الأسود، شيماء شديد عبد الجواد زهره، 2021: توظيف مختارات من زخارف الفن الإسلامي لإثراء القيمة الجمالية لملابس الفتيات في مرحلة الطفولة المتأخرة، مجلة الاقتصاد المنزلي، جامعة المنوفية، العدد 31، مجلد 3.
10. نهى على رضوان محمد سلطان 2018: الأدوات المعاصرة في تطوير الحرف اليدوية لطباعة المنسوجات بالقوالب، مجلة العمارة والفنون والعلوم الإنسانية ، مجلد 2018 العدد 10 - أبريل.
11. محمد السيد الشافعي 2011: واقع ومستقبل الطباعة اليدوية على شبكة الإنترنت، مجلة بحوث التربية النوعية، عدد 22- يوليو .
12. جوزاء بنت فلاح بن مدلول العنزلي 2019: الإفادة من تالف قوالب اللاتينو في استحداث قوالب طباعية متحركة لإثراء اللوحة المطبوعة، المجلة العربية للنشر العلمي، العدد 10.
13. مها محمد السيد عامر، رانيا عبده الامام 2015: الإفادة من أساليب الطباعة اليدوية في تجسيم الخط الكوفي ايهاميا، المجلة العلمية لكلية التربية النوعية، العدد الرابع، 2015

14. خديجة نشار 2014: فن الزليج على العمارة الزينانية في المغرب (ق7-10هـ/13-16م)، دراسات في آثار الوطن العربي 16، مجلد 17، العدد17.
15. نجلاء محمد أحمد ماضي 2021: معالجة تصميمية لمكملات المفروشات المنزلية المزخرفة ببقايا مستلزمات انتاج الملابس الجاهزة لتحقيق الاستدامة، مجلة العمارة والفنون والعلوم الإنسانية - المجلد السادس - العدد الثامن والعشرون يوليو 2021.
16. حسن، نوبي محمد 2016 "خصائص التفكير في تصميم الحيز الداخلي للمسجد" كتاب أبحاث المؤتمر العالمي الأول لعمارة لمساجد/ ديسمبر.
17. محمد عبد السميع عيد، نوبي محمد حسن : " عمارة المسجد كنموذج للتعددية الفكرية" ، كتاب أبحاث المؤتمر العالمي الأول لعمارة المساجد/ ديسمبر 2016.
18. سناء عبد الجواد عيسي: "الأسس الجمالية في تصميم الخزف في عمارة المساجد وعلاقتها بالمكون الحضاري"، المؤتمر الافتراضي الدولي الأول " التراث بين العلوم الإنسانية والعلوم الأساسية"، مجلة العمارة والفنون والعلوم الإنسانية\_ عدد خاص 3\_ أكتوبر 2021.

### ثانيا المراجع الأجنبية

19. NajmulKadirKaikobad, Md. ZafarAlamBhuiyan, Farhana Sultana and Mahmudur Rahman: FAST FASHION: MARKETING, RECYCLING AND ENVIRONMENTAL ISSUES, International Journal of Humanities and Social ScienceInvention ,ISSN (Online), Volume 4 Issue 7, August 2015.
20. Liu, J., Liang, J., Ding, J., Zhang, G., Zeng, X., Yang, Q., . . . Gao, W. (2020). Microfiberpollution: an ongoing major environmental issue related to the sustainable development of textile and clothing industry. *Environment, Development*

*andSustainability*. Retrieved from

<https://doi.org/10.1007/s10668-020-01173-3>

21. Amanor, K. (2018, September). DEVELOPING A SUSTAINABLE SECOND-HANDCLOTHING TRADE IN GHANA . *Thesis for the degree of Doctor of Philosophy* FACULTY OF BUSINESS, LAW AND ART , UNIVERSITY OF SOUTHAMPTON:WINCHESTER SCHOOL OF ART.

ثالثا مواقع الإنترنت :

22. <https://albukhari.com/2022/12/21//إ-من-مصر-القديمة-إ-الزليج-المغربي>
23. <https://www.facebook.com/hassanzelig/posts/2087563307989334/>
24. <https://elakademiapost.com//الزليج-فن-العمارة-الإسلامية-الزليج-إ>

## ملحق رقم (1)

## استمارة استبيان للتقييم من قبل السادة المحكمين المتخصصين

التصميم رقم (2)			التصميم رقم (1)			محاور التقييم
غير مناسب	مناسب إلى حد ما	مناسب	غير مناسب	مناسب إلى حد ما	مناسب	
						<b>المحور الأول: تحقيق الجانب الجمالي من حيث:</b>
						1. ملائمة الخطوط البنائية المناسبة للوحدة المطبوعة مع القطعة المعاد معالجتها.
						2. توافق الألوان المستخدمة في للوحدة مع القطعة الملبسية المعاد معالجتها.
						3. ملائمة الخامة لتنفيذ الوحدات عليها بأسلوب الطباعة الحرارية.
						4. تحقيق القيمة الجمالية في المظهر العام للتصميم.
						<b>المحور الثاني: تحقيق الجانب الابتكاري من حيث:</b>
						1. تحقيق الوحدات المطبوعة التميز بالابتكارية والحدائثة
						2. تحقيق الأصالة من خلال ارتباط الوحدات المطبوعة بالخطوط البنائية والخامة.
						3. تحقيق الحدائثة في القطعة من خلال أفكار جديدة في الوحدات المطبوعة.
						4. توافق الوحدات المطبوعة مع خطوط الموضة وإعادة إحياء الملابس القديمة
						<b>المحور الثالث: تحقيق الجانب الإقتصادي من حيث:</b>
						1. تقلل الملابس المعاد معالجتها تصميماً من إمكانية شراء قطع ملبسية جديدة.
						2. تحقق الملابس المعاد معالجتها تصميماً الإستدامة .
						3. تقلل الملابس المعاد معالجتها تصميماً من الإضرار بالبيئة.
						4. تقلل من إستهلاك ملابس جديدة والحفاظ على الخامات الأساسية للأجيال القادمة
						<b>المحور الرابع: صلاحية وحدات الزليج وطباعتها على الملابس منتهية الموضة لتحقيق الإستدامة:</b>
						1. إرتباط الوحدة المستخدمة بالتراث وتميزها.
						2. تحقيق الإستدامة للملابس منتهية الموضة وإعادة إحيائها مرة أخرى.
						3. إرتباط الوحدة المستخدمة بالبيئة وثقافة المجتمع.
						4. ملائمة تنفيذ الوحدة بأسلوب الطباعة الحرارية .

## ملحق (2)

## استمارة استبيان للتقييم من قبل السادة المستهلكين

غير مناسب	مناسب الى حد ما	مناسب	العبارة
			1. تحقيق القيمة الجمالية في المظهر العام للملابس .
			2. تحقق الإبتكار والتميز والحدائثة.
			3. الملابس المعاد معالجتها تصميماً تتماشى مع إتجاهات الموضة .
			4. تتناسب ألوان الوحدة المطبوعة مع ألوان الملابس المعاد معالجتها تصميماً.
			5. ملائمة الخامة لتنفيذ الوحدات عليها بأسلوب الطباعة الحرارية.
			6. نقل الملابس المعاد معالجتها تصميماً من إمكانية شراء قطع ملابسية جديدة.
			7. تتلاءم خطوط الوحدة المطبوعة مع البيئة وثقافة المجتمع.
			8. الملابس المعاد معالجتها تصميماً تحقق القيم الفنية والجمالية المطلوبة .
			9. الملابس المعاد معالجتها تصميماً تحقق الرضا الكامل من الناحية الإقتصادية.
			10. الملابس المعاد معالجتها تصميماً تعطى الإحساس بالسعادة والرضا للمستهلكات.