

الدمج بين زخارف المدرسة التجريدية والمدرسة الرومانتيكية كمصدر
لإثراء الملابس الخارجية للمراهقات

"Merging the motifs of the Abstract School and
Romantic School as a Source of Enrichment Teenage
outerwear"

الباحثة/ ابتسام سيد كامل مصبح

باحثة ماجستير تخصص (الملابس والنسيج) بقسم الاقتصاد المنزلي - جامعهه اسيوط

أ.م.د/ أسماء علي أحمد محمد أ.م.د/ عطيات على عبد الحكيم

أستاذ الملابس والنسيج المساعد أستاذ الملابس والنسيج المساعد

بقسم الاقتصاد المنزلي بقسم الاقتصاد المنزلي

كلية التربية النوعية - جامعة اسيوط كلية التربية النوعية - جامعة اسيوط

المجلد السادس - العدد ٢٠ - يناير ٢٠٢٤

الترقيم الدولي

P-ISSN: ٢٥٣٥-٢٢٢٩

O - ISSN: ٣٠٠٩-٦٠١٤

موقع المجلة عبر بنك المعرفة المصري/<https://hgg.journals.ekb.eg/>

العنوان: كلية التربية النوعية - جامعة أسيوط - جمهورية مصر العربية



Add: Faculty of Specific Education-Nile street- Assiut

العنوان : كلية التربية النوعية - شارع النيل - أسيوط

Print ISSN: 2535-2229

Office / Fax 088/2143535

فاكس / مباشر :

On Line ISSN: 3009-6014

Tel 088/2143536

تليفون :

<https://hgg.journals.ekb.eg>

Mob 01027753777

موبايل :

الدمج بين زخارف المدرسة التجريدية والمدرسة الرومانتيكية كمصدر لإثراء الملابس الخارجية للمراهقات

ملخص البحث:

يهدف البحث الحالي الى تقديم مقترحات تصميمية وزخرفية من خلال الدمج بين زخارف المدرسة التجريدية والرومانسية، وتوظيفها لإثراء القيمة الجمالية والوظيفية لتصميمات الملابس الخارجية للفتيات للمراهقات بتصميمات معاصرة، وقياس درجة قبول الأساتذة المتخصصين وعددهم (١١) في التصميمات المقترحة وعدهم (١٠) تصميم ، اتبع البحث لتحقيق أهدافه المنهج الوصفي والشبه تجريبي ، لقياس مدى قبول الفتيات لقطع الملابس المقترحة ومناسبة التصميمات لمرحلة المراهقة وتلبي احتياجات الفتيات المراهقات المختلفة التي تم التعرف عليها من الدراسات السابقة ،وتقييم الى أي مدى وصلت فكرة البحث، ولقد إشارة نتائج البحث الى وجود فروق ذات دالة إحصائية بين التصميمات المقترحة من حيث تحقق الجانب الجمالي (عناصر التصميم واسبس التصميم) في التصميمات المقترحة وذلك بنسبة تتراوح ما بين (٨٨,١٥% :١٠٠%) ما يمثل مستوي عالي من الجودة والتصميم، حيث قدمت الدراسة تصميمات ذات اصالة ومعاصرة، كمصدر فني وتطبيقي فريد لأثراء جماليات تصميم الأزياء والمساهمة في رفع مستوي الذوق الفني في الأزياء والملابس.

الكلمات المفتاحية: . الدمج، زخارف، التجريدية، الرومانتيكية، ملابس المراهقات

المقدمة:

أصبح الدمج والتكامل بين الحركات الفنية في العصر الحديث اتجاها خصبا يتجه اليه الفنانين لتحقيق العديد من القيم الفنية، ما يساهم في نمو التفكير والأداء الإبداعي والطلاقة التشكيلية في استحداث صياغات فنية جديدة، ولهذا وقع اختيار الباحثة على كلا من الزخارف التجريدية والرومانسية ودمجها في كيان موحد بأفاق تصل بين طياتها خطوط تصميمية لأزياء عصرية ملائمة للفتيات مرحلة المراهقة المتوسطة. ففن تصميم الأزياء من الفنون التطبيقية التي تزداد ازدهار باستمرار كل ما هو جديد في عالم التقنيات الحديثة ولقد اهتم فن تصميم الأزياء بتحقيق كل احتياجات افراد المجتمع بمختلف المراحل العمرية فريدة كانت أو جماعية، فقد اصبح الانتاج محقق الاحتياجات الاجتماعية المطلوبة لتلك الأفراد ومن متماشي مع الفكر الإبداعي الخاص بكل لفترة وحيث كان للفنون الحديثة تأثير كبير في تصميم الأزياء واعتبرت الاتجاهات الفنية الحديثة أكبر مصادر الإلهام لمصممي الأزياء وذلك يكون من خلال دراسته الأصيلة لمدارس الفن الحديث وتاريخها ومرآتها لكي يتمكن من مواكبة الفترة الزمنية ومؤثراتها في الأزياء ودراسة تطور الفنون وتأثيرها على تطور الموضة. (داليا محمد فرج بيومي ٢٠٠٩)

لان المراهقة هي الاقتراب من النضوج، والمراهق تكون قراراته عادة غير مبنية على المنطق بشكل جيد، وغالبًا ما يعاني من بعض الصراعات النفسية الداخلية التي تجعل منه متخبطًا بشكل كبير، ومن أهم الخيارات التي تجعل المراهق متوازنًا أمام الناس هو الظهور بملابس أنيقة تناسب المجتمع الذي يعيش فيه، وخاصة بالنسبة للمرأة. (احمد محمد الزغبى:٢٠١٠)، وهذا ما أشارت اليه دراسة (عهود احمد:٢٠١٦) عن دور الملابس في حياة المراهقات وتأثيرها المباشر على الحالة المزاجية لهن، وتحقيق الثقة بالنفس، أكدت على دور الملابس في تشكيل ملامح الشخصية للمراهقات، مما دفع الى الاهتمام بملابسهن من حيث (التصميم، الألوان، الخامات).

نظرا لقلّة الدراسات التي تناولت استحداث تصميمات لملابس المراهقات وخاصة بمرحلة المراهقة المتوسطة، اتجهت الباحثة الى تصميم ملابس لهن من خلال الدمج بين زخارف المدرسة التجريدية والرومانسية تحمل في طياتها صياغات تصميمية متعددة وتكوينات لونية قيمة، تعكس الحس الفني والجمالي في التصميم كإضافة فنية وجمالية جديدة لملابس المراهقات بأسلوب مختلف عما هو متواجد بالأسواق.

ولقد أوصت العديد من الدراسات بأجراء المزيد من الابحاث التي تربط فن تصميم الأزياء بالمذاهب الفنية المختلفة وتشجيع أنماط التفكير الابتكاري، ومنها دراسات

اهتمت بمدارس الفن الحديث مثل دراسة (غادة عبد الفتاح واخرون: ٢٠٢٢) بعنوان "استحداث وحدات زخرفية بالدمج بين الفن التجريدي والفن النوبي لإثراء الأزياء النسائية"، ولقد هدفت الدراسة الى تقديم مقترحات تصميمية مستلهمة من زخارف الفن النوبي والفن التجريدي باستخدام أسلوب الدمج بينهما وتوظيفها لإثراء تصميمات الملابس النسائية والتعبير عن الهوية المصرية بشكل معاصر، توصلت الدراسة الى نجاح الوحدات المستحدثة باستخدام أسلوب الدمج بين الفن النوبي والتجريدي في اثراء القيمة الجمالية والوظيفية لتصميمات الأزياء النسائية، وتقديم (١٦) تصميم مقترح للعباءة النسائية وتنفيذ افضل (٤) تصميمات للعباءة أرقام (٢٠١٥، ٢٠١٦، ٢٠١٧، ٢٠١٨) التي حققت أعلى معاملات جودة وفقا لنتائج وراء السادة المحكمين، وتم تنفيذ الوحدات المستحدثة على العباءة باستخدام التطريز الالي.

ودراسة (عادل جمال وواريني سمير واخرون: ٢٠١٥) بعنوان "الدمج بين الزخارف الإسلامية والمدرسة الرومانسية للفن الحديث لإثراء تصميمات الملابس الخارجية"، هدفت الدراسة الى امكانية الحصول على تصميمات مستوحاة من الزخارف الإسلامية والمدرسة الرومانسية لإثراء القيمة الجمالية لملايس السيدات الخارجية، توصلت الدراسة الى الحصول على ما هدفت إليه الدراسة وهو مجموعة من التصميمات الناتجة من دمج بين الزخارف الاسلامية والمدرسة الرومانتيكية لإثراء عن جانب الجمالي لتصميمات الملابس الخارجية للسيدات.

هذا الى جانب دراسات اهتمت بمرحلة المراهقة والتي اتفقت مع الدراسة الحالية على أهمية مرحلة المراهقة في حياة الفرد والتعرف على السلوك الملبسى لدي المراهقات والعوامل المؤثرة على اختيار ملابس فترة المراهقة والحاجة المستمرة للتجديد لأزياء هذه الفئة العمرية: كدراسة منى علي زيد (٢٠٠٧) بعنوان "دراسة لبعض العوامل المؤثرة علي اتجاهات المراهقات نحو اختيار الملابس" هدفت الدراسة الي التعرف علي العوامل المؤثرة على اتجاهات الطالبات في مرحلة المراهقة المتوسطة (١٦: ١٨ سنة)، وهي مرحلة التعليم الثانوي نحو اختيار ملايسهن ،ومعرفة مدي تأثير اختلاف نوع البيئة (حضر . ريف)، اختلاف التخصص (عام، تجاري، صناعي)، واختلاف المستوي الاجتماعي والاقتصادي، واثر وسائل الاتصال الحديثة (الانترنت . الفضائيات)، وتوصلت الدراسة الي وجود اثر عامل البيئة (حضر. ريف) علي اتجاهات المراهقات نحو اختيار الملبس، ولأثر نوع التعليم (ثانوي عام . تجاري . صناعي) علي اتجاهات المراهقات نحو اختيار الملبس، وأيضا اثر المستوي الاقتصادي والاجتماعي (المرتفع . المنخفض) علي اتجاهات المراهقات نحو اختيار الملبس.

ودراسة ياسمين شعبان (٢٠١٠) بعنوان "دراسة تحليلية لسلوك الملابس لدى الفتيات في مرحلة المراهقة ومدى ارتباطه بثقافتهم الدينية" هدفت الدراسة الى التعرف علي السلوك الملابس للفتيات في سن المراهقة ومدى ارتباطه بثقافتهم الدينية ،توصلت الدراسة الى وجود فروق دالة احصائيا بنسبة عالية بين متوسطي الفتيات المراهقات في الحضر والفتيات المراهقات من الريف في كل من محاور (الاحتشام، الموضة ،جذب الانتباه ،الانتماء للجماعة، التزين)، الاحتشام لصالح فتيات الريف، ام الموضة وجذب الانتباه والتزين لصالح الحضر، وفروق دالة احصائيا بين متوسطي درجات الفتيات المراهقات من التعليم الثانوي العام وفتيات المراهقة من التعليم الفني في مقياس الثقافة الدينية لصالح فتيات الثانوي العام.

مشكلة البحث: يمكن صياغة مشكلة البحث في التساؤلات التالية:-

١. ما أهمية دراسة زخارف المدرسة التجريدية والمدرسة الرومانتيكية في مجال الملابس؟

٢. ما إمكانية تقديم رؤية معاصرة في تصميم الأزياء لملايس المراهقات من خلال دمج زخارف المدرسة التجريدية والمدرسة الرومانتيكية؟

٣. ما اراء المتخصصين في التصميمات المقترحة؟

أهداف البحث: -

١. تقديم رؤية جديد في مجال تصميم الأزياء الخاص بملايس المراهقات.

٢. الاستفادة من الدمج بين الزخارف المدرسة التجريدية والمدرسة الرومانتيكية في تصميم ازياء ملايس المراهقات.

٣. قياس اراء المتخصصين في التصميمات المقترحة لملايس المراهقات.

أهمية البحث: -

١. فتح آفاق جديدة في تصميم الأزياء من خلال الاستفادة من الدمج بين زخارف

المدرسة التجريدية المدرسة الرومانتيكية في تصميم أزياء ملايس المراهقات.

٢. الدعوة للتجديد والابتكار في مجال تصميم الأزياء لملايس المراهقات.

٣. مساهمة الفن الحديث في تطور الموضة في الوقت الحالي وذلك بتقديم رؤية

جديدة لملايس المراهقات.

حدود البحث: -

١. الحدود المكانية: -محافظة اسبوط.

٢. الحدود الزمنية: -خلال الفترة من ٢٠٢٢ الى ٢٠٢٣

٣. الحدود الموضوعية: -تقديم مجموعة من التصميمات المقترحة لدمج زخارف المدرسة التجريدية والمدرسة الرومانتيكية في تصميم ازياء الملابس الخارجية للمراهقات.

٤. الحدود البشرية: -مجموعة من المراهقات من سن (١٣ سنة حتى ١٧ سنة) وعددهم (٥٠) فتاة.

فرض البحث: -

توجد فروق ذات دلالة احصائية بين التصميمات الملبسية المقترحة من حيث توافر الجانب الجمالي (أسس وعناصر) التصميم لصالح عينة البحث وفقا لآراء السادة الاساتذة المتخصصين.

عينة البحث: -

١. مجموعة من التصميمات المقترحة لملايس المراهقات وتشمل "٦) بلوزات، (١) شيميز بدون اكمام، (١) تيشرت نص كم، (١) تونك، (١) كارديجان قصير".
٢. مجموعة من المراهقات عددهم ٥٠ فتاة في اطوال مناسبة وخالية من العيوب الجسمية.

أدوات البحث: اشتملت عينة البحث على

استمارة استطلاع رأي الأساتذة المتخصصين في التصميمات المقترحة.

منهج البحث: يتبع البحث الاتي

١. المنهج الوصفي: في وصف وتحليل المدرسة التجريدية والمدرسة الرومانتيكية.
٢. المنهج الشبه تجريبي: من خلال تقديم مجموعة تصميمات من الدمج بين زخارف المدرسة التجريدية والمدرسة الرومانتيكية لتناسب لملايس مرحلة المراهقة.

مصطلحات البحث: -

١. الدمج Merging: - أدمج الشيء في الشيء: دمج فيه، احكم ادخالهم او خلطهما او ضمهما معا. (قاموس الوجيز: ٢٠١٨)
- التعريف الاجرائي للباحثة: الدمج هنا هو تكوين صورة جديدة من أصلا صورتين مختلفتين تماما، كحداولة خلق واستحداث وحدات زخرفية، او تصميمية، او تمتلك الاثنين معا (التصميم الزخرفي، والتصميم البنائي).
٢. زخارف Decorations: الزخرفة في اللغة التزين والترويق. يزخرف بمعنى يضيف حلية او زينة او شيئا لا ضافة الجمل. (صفاء محمد نعمان: ٢٠٠٤)

التعريف الاجرائي للباحثة: الزخارف هنا يقصد بها استعمال مفردات التشكيلية للوحات المدرستين (الرومانتيكية، التجريدية) معا، لتقديم تصاميم مستحدثة للملابس المراهقات تزينها روح المدرستين، بواسطة برنامج Photoshop.

٣. الفن التجريدي Abstract: هو فن رمزي يعمل على تصوير المطلق، ونقل الموضوع من الجزئيات الى الكلّيات، ونقل بالشيء من خصائصه الفردية الى التعميم، يتميز بالأشكال الهندسية ليعطي الإحساس بالبساطة والتجديد. (Cran, Rona: ٢٠١٤)

التعريف الاجرائي للباحثة: تصوير فكر الفنان وشعوره باستخدام الألوان والاشكال الهندسية والأنغام الموسيقية.

٤. المدرسة الرومانتيكية [Romantic School]: هي حركة فنية أدبية جاءت لهدم جميع الأفكار التي نادت بها المدرسة الكلاسيكية من النظام والهدوء والانسجام والتوازن المثالية والعقلية كمان ها ضد التنوير والمادية بشكل عام، "الرومانتيكية" اتجه يهدف الى التأكيد على التعبير النفسي والعاطفي. (عبد العزيز جوده: ٢٠٠٦)

التعريف الاجرائي للباحثة: مدرسة اعتمدت على العاطفة والخيال والالهام أكثر من المنطق وتميل للتعبير عما بداخل الفنان من عواطف واحاسيس، يمكن وصفها بمدرسة ذاتية اي تعبر عن مشاعر الفنان الخاصة وتهتم بالألوان أكثر من التظليل.

٥. الملابس الخارجية Outer wear: ما هي الا عملية اختيار مجموعة من العناصر ومفردات، وترتيبهم كوسيلة اتصال مرئية، والمصمم البارح يستطيع تقديم الملبس من الأفكار الضخمة واضعه في مخيلته أسلوب التنفيذ، ويوازن بين كل من أفكاره وتقاليده المجتمع وخطوط الموضة. (أمانى عبد المقصود وآخرون: ٢٠٢٢)

التعريف الاجرائي للباحثة: كل القطع الملبسية التي ترتديها المراهقات خارج المنزل، من (فستان، تيشرت، جونلة، بلوزة، جاكيت) والتي لها تأثير على تكوين الانطباعات.

٦. مرحلة المراهقة Adolescence: هي الفترة الانتقالية النفسية والاجتماعية بين الطفولة والبلوغ ويرافق هذا الانتقال تغيرات بيولوجية مثل التغيرات الجسدية والنفسية وأيضا الثقافية والاجتماعية ويبدأ سن المراهقة في السنوات ما بين ١٢ الى ١٤ عام وينتهي في السنوات ما بين ١٩ إلى ٢٠ عام. (احمد محمد الزغبى ٢٠١٠)

" الإطار النظري "

المحور الأول: مدارس الفن الحديث

الفن الحديث تتميز بالتجديد والخروج عن القواعد المألوفة وبذلك ظهرت مدارس فنية متعددة وفنانين ذو أنماط متعددة الفن، قام على النظرية الشكلية بدلا من المحاكاة، رفض الفن الحديث القيم القديمة في الفن، التي تضمنتها المدارس القديمة، بمعنى ان الفن قائم بذاته وليس على النقل المباشر من الطبيعة. (جيروم ستولينتيز: ١٩٧٤م) وينقسم الى مرحلتين: .

المرحلة الأولى: بدأت في مطلع القرن التاسع عشر الى نهايته، واهم مدارسها الفنية هي (الكلاسيكية الجديدة، الرومانتيكية، الواقعية).

المرحلة الثانية: بدأت في أواخر القرن التاسع عشر ومستمرة الى الان، وتمثلها المدرسة التأثيرية

والتكعيبية والوحشية والدادائية والسريالية والمستقبلية وغيرها. (السيد: ٢٠٠٢م)

المزاوجة بين الفنون: لا تقتصر المزاوجة على الخامات داخل العمل الفني عام (وتصميم الأزياء بصورة خاصة)، المزاوجة بين الفنون تشكل علاقة تكاملية وتبادلية فيما بينها، لتقديم صورة فنية مستحدثة ذات قيمة فنية وجمالية ووظيفة جيدة، بغرض التطوير في الاعمال الفنية وتطوير وتحديث صور الأزياء لمرحلة المراهقة المتوسطة، تتناسب مع خطوط الموضة الحالية، ومتطلبات مرحلة الشباب والمراهقة.

المحور الثاني: - تصميم الأزياء

التصميم هو عملية خلق أفكار ومفاهيم مرتبطة بأنماط الملابس، للحصول على المقتنيات بتصاميم جديدة سواء كان ذلك بالأشكال او الأقمشة او الألوان المستعملة، ويستخدم المصمم لعمل هذه التصاميم الرسم اليدوي او برامج حاسوب مخصصة للتصميم الأزياء. (Stephanie Przybylek: ٢٠١٨)

أنواع التصميم:

- التصميم كإنتاج: يعنى التنظيم ووضع خطة بغرض الوصول الى نتيجة في العمل وينقسم الى نوعين (حسي - سلوكي).
- التصميم كنظام: يعنى التخطيط والتنظيم لتحقيق هدف معين، وهو ينطبق على كل عمل مبتكر من اجل تحقيق هدف (حسي او سلوكي). (يسري معوض: ٢٠١١)

التصميم كنظام ينقسم الي ثلاث اقسام وهي:

١. تصميم بنائي: يتضمن الخطوط البنائية الأساسية التي تمثل شكل الهيئة وبنائها، يظهر ذلك في اختيار وترتيب العناصر من خطوط واشكال والوان وخامات، وتوظيف هذه الأدوات لخدمة الجسم طبقا لتكوينه وتحقيق الإطار ككل. (هدي سلطان التركي، محمود الشافعي: ٢٠٠٠)

٢. تصميم وظيفي: هو التصميم المرتبط بالوظيفة او الهدف الذي صمم من اجله، فعند بدء التصميم يضع المصمم نصب عينيه على وظيفة الشيء المراد تصميمه. (حنان البخاري: ٢٠٠٦)

٣. تصميم زخرفي: التصميم الزخرفي ما هو الا تطوير للتصميم البنائي، له اتصالا وثيقا بالخطوط البنائية للزي، بغرض إضافة صفة أكثر فعالية له، والتي تكون على هيئة كلفة او زخرفة مضافة. (فانقة حنا: ١٩٧١)

مصادر التصميم:

١. الأزياء التاريخية: أولى مصادر تصميم الأزياء، كنوز لأفكار المصممين المعاصرين، والتي تتسم بالأصالة الحقيقية. (Marino, ١٩٦٣)

٢. الأزياء الشعبية او التقليدية: يعمل مصممي الأزياء كثيرا على التجديد في الزي الشعبي، واستوحي تصميمات حديثة منها خلاله. (سعد الخادم: ٢٠٠٦)

٣. فن العمارة: يستوحي مصممي الأزياء خطوطهم من فن المعمار الحديث واشكال الاسقف ومآذن المساجد والاعمدة والطرقات نجمة الشكل. (Marino, ١٩٦٣)

٤. الطبيعة: بجميع اقسامها النباتية والحيوانية والبحرية والبرية وغيرها، سخرها الله سبحانه وتعالى لخدمة الانسان وحاجاته، جعلها تكفل الانسان في (الغذاء، والمسكن، وأخيرا الملابس من صوره الأولية الى اخر تطوراته التي يظهر عليها بعد تقدم التكنولوجيا والعلمي والمهاري الذي احده الانسان بسعيه المستمر. (كفاية سليمان واخرون: ٢٠٠٧م)

٥. الفن الحديث: وأخيرا موضوع الدراسة في استخدام مدارس الفن الحديثة في تقديم رؤية معاصرة في مجال تصميم الملابس عامة وملابس الفتيات المراهقات خاصة.

عناصر التصميم واسسه: تعتبر عناصر التصميم واسسه المبادئ الأولية للنظام الهندسي للأشكال الهندسية الأولية، في ابتكار عمل فني، في إطار التصميم ونظامه، وتحقيق غاياته سواء (جمالية/وظيفية). (ايناس حمدي واخرون: ٢٠١٧)

بتطويع المصمم لعناصر التصميم (النقطة، الخط، اللون، الشكل، الخامة)، مستندا الى أسس التصميم وهي (الوحدة، الاتزان، التكرار، التباين، السيادة) بأسلوبه وخبراته

الفردية وعلى دراية بأخر خطوط الموضة وعلم التشريح يقدم أحداث التصميمات، ما يعكس به الغرض الجمالي والوظيفي لتصميم. (عوض عوضه الزهراني: ٢٠٠٩م)
أهمية التصميم: هو أحد الاسس الفنية لحياتنا المعاصرة بمختلف المجالات مثل العمارة والاثاث والنسيج وغيرهم، ونظام انساني أساسي معظم اعمالنا تتضمن قدر من التصميم، هو أحد مجالات النشاط الفني ولا يوجد أي عمل فني بدون تصميم.
(إسماعيل شوقي: ٢٠٠٧م)

الإطار التطبيقي: - خطوات اجراء البحث:

١. الاطلاع على البحوث والدراسات السابقة المرتبطة بموضوع الدراسة من خلال الاطلاع على الدراسات والبحوث السابقة يتم التعرف على متطلبات الملابس للمرحلة المراهقة.

٢. قامت الباحثة بتجميع وتوصيف وتحليل مجموعة من اللوحات الفنية الخاصة بكل من المدرسة التجريدية والرومانتيكية.

٣. مجموعة من التصميمات المقترحة وعددها (١٠) تصميمات وتشمل " (٦) بلوزات، (١) شيميز بدون اكمام، (١) تيشرت نص كم، (١) تونك، (١) كارديجان قصير" تم استحداثها من خلال المزوجة بين الزخارف التجريدية والرومانتيكية.

٤. عرض الوحدات المستحدثة. والتصورات المقترحة للتوزيع تلك الوحدات على التصميم البنائي المقترح على السادة المتخصصين في مجال الملابس والنسيج من خلال استمارة استطلاع الرأي.

٥. تحكيم التصميمات المقترحة من قبل المتخصصين في مجال الملابس والنسيج.

٦. اجراء التحليلات الاحصائية اللازمة لاستخلاص النتائج وذلك للتحقق من صحة الفرض.

٧. مستخلص النتائج البحث.

٨. استخلاص التوصيات.

وفيما يلي الجدول رقم (١) يوضح زخارف الفن التجريدي وزخارف الحركة الرومانتيكية التي تم استخدامها في تشكيل الوحدات المستحدثة التي منها جاءت الفكرة التصميمية والزخرفية لمجموعة التصميمات المقترحة كما يلي: -

تصميم رقم (١)		
توظيف الوحدة المستحدثة على التصميم	توصيف وتحليل للتصميم المقترح	 <p>المدرسة التجريدية: لوحة (نقطة بيضاء: ١٩٢٣م، كاندنيسكي)</p>
	<p>التصميم والمناسبة: بلوزة وينطلون، تصلح للارتداء في المناسبات المختلفة.</p> <p>وصف التصميم: بلوزة كم واحد طويل والأخر ربع كم، فتحة رقيقة مستطيلة حزام جلد في الوسط.</p>	 <p>المدرسة التجريدية: لوحة (نقطة بيضاء: ١٩٢٣م، كاندنيسكي)</p>
<p>الوحدة المستحدثة: توظيف الرؤية الفنية المستحدثة لدمج زخارف المدرسة التجريدية والرومانتيكية لإثراء الملابس الخارجية لمرافقات من خلال إعادة صياغة المفردات التشكيلية لوحة (نقطة بيضاء: ١٩٢٣م، كاندنيسكي) المتمثلة في مجموعة من الخطوط ومثلثات ومربعات ودوائر مع لوحة (سلطان المغرب: ١٩٤٥م، يوجين ديلا كروا) المتمثلة في السلطان المغرب يتجول على حصانه ويتبعه الجماهير من الشعب، لتقديم سبك زخرفي وتصميمي مستحدث.</p>		
تصميم رقم (٢)		
توظيف الوحدة المستحدثة على التصميم	توصيف وتحليل للتصميم المقترح	 <p>المدرسة التجريدية: لوحة (عدة دوائر: ١٩٢٦م، كاندنيسكي)</p>
	<p>التصميم والمناسبة: بلوزة، مناسبات المختلفة.</p> <p>وصف التصميم: بلوزة كلوش واكمام فراشة.</p>	 <p>المدرسة الرومانسية: لوحة (نساء جزائريات: ١٨٣٠م، يوجين ديلا كروا)</p>
<p>الوحدة المستحدثة: توظيف الرؤية الفنية المستحدثة لدمج زخارف المدرسة التجريدية والرومانتيكية لإثراء الملابس الخارجية لمرافقات من خلال إعادة صياغة بعض المفردات التشكيلية لوحة (عدة دوائر: ١٩٢٦م، كاندنيسكي) المتمثلة في (مجموعة من الدوائر المتداخلة) مع لوحة (نساء جزائريات: ١٨٣٠م، يوجين ديلا كروا) المتمثلة في مجموعة من السيدات في غرفة معيشة، لتقديم سبك زخرفي وتصميمي مستحدث.</p>		

تصميم رقم (٣)		
توظيف الوحدة المستحدثة على التصميم	توصيف وتحليل للتصميم المقترح	
	التصميم والمناسبة: بلوزة وبنطلون، تصلح للارتداء المناسبات. وصف التصميم: بلوزة ربع كم وخرذة رقيقة دائرية.	المدرسة التجريدية: لوحة (غريب الأطوار: ١٩٣٠ "كاندينسكي")
		
		المدرسة الرومانسية: لوحة (منبحة خيوس: ١٨٢٢) "يوجين ديلا كروا"
<p>الوحدة المستحدثة: توظيف الرؤية الفنية المستحدثة لدمج زخارف المدرسة التجريدية والرومانتيكية لإثراء الملابس الخارجية لمرافقات من خلال إعادة صياغة بعض المفردات التشكيلية لوحة غريب الأطوار: ١٩٣٠ "كاندينسكي" المتماثلة في العديد من الأشكال الهندسية من (دوائر ومربعات ومستطيلات والخطوط المتباينة) مع لوحة (منبحة خيوس: ١٨٢٢ يوجين ديلا كروا)، لتقديم سبك زخرفي وتصميمي مستحدث.</p>		
تصميم رقم (٤)		
توظيف الوحدة المستحدثة على التصميم	توصيف وتحليل للتصميم المقترح	
	التصميم والمناسبة: بلوزة، تناسب ويعد الظهر والمساء. وصف التصميم: بلوزة هاء وسط بأكمام طويلة وفتحة رقبة على شكل ٧.	المدرسة التجريدية: لوحة (على الأبيض: ١٩٢٣، للفتان "كاندينسكي")
		
		المدرسة الرومانسية: لوحة (لا تهرب من ذلك: ١٧٩٩، "فرانسيسكو غويا")
<p>الوحدة المستحدثة: توظيف الرؤية الفنية المستحدثة لدمج زخارف المدرسة التجريدية والرومانتيكية لإثراء الملابس الخارجية لمرافقات من خلال إعادة صياغة المفردات التشكيلية لوحة (على الأبيض: ١٩٢٣ "كاندينسكي") المتماثلة في العديد من الأشكال الهندسية من (دوائر ومربعات ومستطيلات) ودوائر والخطوط المتباينة مع " لوحة (٧٢ من لويس كابري تشوس: لا تهرب من ذلك: ١٧٩٩ "فرانسيسكو غويا") المتماثلة في فتاة ومجموعة من المخلوقات الغريبة، لتقديم سبك زخرفي وتصميمي مستحدث.</p>		

تصميم رقم (٥)		
توظيف الوحدة المستحدثة على التصميم	توصيف وتحليل للتصميم المقترح	 <p>المدرسة التجريدية: لوحة (الحلم: ١٩٣٢م، بيكاسو)</p>
	<p>التصميم والمناسبة: بلوزة، تصلح لارتداء صباحا وبعد الظهر.</p> <p>وصف التصميم: بلوزة ذات فتحة الرقبة مستطيلة واكمام طويلة.</p>	 <p>المدرسة الرومانسية: لوحة (اللوحة B من المتباينات: ١٨١٦ " فرانسيسكو غويا"</p>
<p>الوحدة المستحدثة: توظيف الرؤية الفنية المستحدثة لدمج زخارف المدرسة التجريدية والرومانتيكية لإثراء الملابس الخارجية لمرافقات من خلال إعادة صياغة المفردات التشكيلية لوحة (الحلم: ١٩٣٢" بيكاسو") المتمثلة في امرأة شبة عارية الصدر نائمة على كرسي مع لوحة (اللوحة B من المتباينات: ١٨١٦" فرانسيسكو غويا") المتمثلة في فتاة تفق على ظهر حصان يسير على جبل، لتقديم سبك زخرفي وتصميمي مستحدث.</p>		
تصميم رقم (٦)		
توظيف الوحدة المستحدثة على التصميم	توصيف وتحليل للتصميم المقترح	<p>المدسة</p>  <p>رسة</p> <p>التج</p> <p>ريد</p> <p>ية:</p> <p>(النصيحة الخضراء: ١٩٣١ كاندينسكي)</p>
	<p>التصميم والمناسبة: بلوزة وينظون، ترتدي بعد الظهر في المناسبات المختلفة</p> <p>وصف التصميم: عبارة عن بلوزة متعددة الألوان بين (السموي - الأخضر - البنّي).</p>	 <p>المدرسة الرومانسية: (قرم القش: ١٧٩١ " فرانسيسكو غويا")</p>
<p>الوحدة المستحدثة: توظيف الرؤية الفنية المستحدثة لدمج زخارف المدرسة التجريدية والرومانتيكية لإثراء الملابس الخارجية لمرافقات من خلال إعادة صياغة المفردات التشكيلية لوحة (النصيحة الخضراء: ١٩٣١ كاندينسكي) المتمثلة في خط حلزوني يشبه الدودة وشكل سهم بالإضافة لـ ٣ دوائر ومع لوحة (قرم القش: ١٧٩١ " فرانسيسكو غويا") متمثلة في مجموعة من الفتيات، لتقديم سبك زخرفي وتصميمي مستحدث.</p>		

تصميم رقم (٧)		
توظيف الوحدة المستحدثة على التصميم	توصيف وتحليل للتصميم المقترح	
	التصميم والمناسبة: شيميز وبنطلون، يصلح للارتداء صباحا. وصف التصميم: شيميز اصفر بدون اكمام.	المدرسة التجريدية: لوحة (صورة على سهم: ١٩٢٨، "كاندنيسكي")
		
		المدرسة الرومانسية: لوحة (مغربي يسرج حصانة: ١٨٥٥ "ديلا كروا")
<p>الوحدة المستحدثة: توظيف الرؤية الفنية المستحدثة لدمج زخارف المدرسة التجريدية والرومانتيكية لإثراء الملابس الخارجية لمرافقات من خلال إعادة صياغة بعض مفردات لوحة (صورة على سهم: ١٩٢٨، للفنان "كاندنيسكي") المتماثلة في مجموعة من الخطوط والأشكال الهندسية مع وحدة الحصان من لوحة (مغربي يسرج حصانة: ١٨٥٥ "الفنان" ديلا كروا)، لتقديم سبك زخرفي مستحدث.</p>		
تصميم رقم (٨)		
توظيف الوحدة المستحدثة على التصميم	توصيف وتحليل للتصميم المقترح	
	التصميم والمناسبة: تيشيرت وبنطلون، يصلح للارتداء في الصباح. وصف التصميم: تيشيرت نص كم وذات فتحة رقبة دائرية.	المدرسة التجريدية: لوحة (Sketch for Picture XVI The Tower Of Kiev: ١٩٢٤ "كاندنيسكي")
		
		المدرسة الرومانسية: لوحة (زهور بلا عنوان: 'يوجين ديلا كروا')
<p>الوحدة المستحدثة: توظيف الرؤية الفنية المستحدثة لدمج زخارف المدرسة التجريدية والرومانتيكية لإثراء الملابس الخارجية لمرافقات من خلال إعادة صياغات بعض مفردات لوحة Sketch for Picture XVI The Tower Of Kiev: ١٩٢٤ "كاندنيسكي") مع زهرة عباد الشمس من لوحة (زهور بلا عنوان 'يوجين ديلا كروا')، لتقديم سبك زخرفي مستحدث.</p>		

تصميم رقم (٩)		
توظيف الوحدة المستحدثة على التصميم	توصيف وتحليل للتصميم المقترح	
	التصميم والمناسبة: تونيك وينظلون، يصلح لارتداء في الصباح. وصف التصميم: عبارة تونيك ذات حردة رقبة دائرية وأكمام طويلة، يصل طول الى الركبة.	المدرسة التجريدية: لوحة (سوفت هارد: ١٩٢٧ "كاندنيسكي")  المدرسة الرومانسية: لوحة (دراسة القدم واليدين ١٨١٩ " تيودور جيريكو")
<p>الوحدة المستحدثة: توظيف الرؤية الفنية المستحدثة لدمج زخارف المدرسة التجريدية والرومانتيكية لإثراء الملابس الخارجية لمراهقات من خلال اعادة صياغة بعض المفردات التشكيلية لوحة (سوفت هارد: ١٩٢٧ "كاندنيسكي") المتمثلة في (مثلثات ودوائر الخطوط وشكل هلال) مع وحدة الذراع من لوحة (دراسة القدم واليدين: ١٨١٩" تيودور جيريكو")، لتقديم سبك زخرفي مستحدث.</p>		
تصميم رقم (١٠)		
توظيف الوحدة المستحدثة على التصميم	توصيف وتحليل للتصميم المقترح	
	التصميم والمناسبة: كارد يجان وينظلون، يصلح للارتداء في الصباح وصف التصميم: كارد يجان ابيض قصير بأكمام طويلة، مفتوح من الامام ويحتوي الكارديجان علي نسيج يرتفالي يتم تنفيذ الوحدة المستحدثة عليه بتكرار ٣ وحدات على كل جنب لكارد يجان وازافة وحدة في اعلى الكارد يجان كجيب مجسم لشكل الوحدة.	المدرسة التجريدية: لوحة (زيت على البطاقة: ١٩٣٠، "كاندنيسكي")  المدرسة الرومانسية: لوحة (طريقة الطيران ١٨١٥، "فرانسيسكو غويا")
<p>الوحدة المستحدثة: توظيف الرؤية الفنية المستحدثة لدمج زخارف المدرسة التجريدية والرومانتيكية لإثراء الملابس الخارجية لمراهقات من خلال إعادة صياغة بعض المفردات التشكيلية لوحة (زيت على البطاقة ١٩٣٠"كاندنيسكي") المتمثلة في (دوائر وخطوط ومربع ومستطيلات) مع اجنحة أحد وحدات لوحة (طريقة الطيران ١٨١٥"فرانسيسكو غويا")</p>		

بناء وضبط أدوات البحث:

أولاً: استبان لاستطلاع رأى الأساتذة المتخصصين في التصميمات الزخرفية

المقترحة: ملحق (١)

١- صدق الاستبيان: يقصد به قدرة الاستبيان على قياس ما وضع لقياسه.

صدق الاتساق الداخلي:

حساب معاملات الارتباط بين الدرجة الكلية لكل محور من محاور الاستبيان والدرجة الكلية للاستبيان وذلك عن طريق المعادلة التالية.

$$r = \frac{n(\sum xy) - (\sum x)(\sum y)}{\sqrt{n \sum x^2 - (\sum x)^2} \sqrt{n \sum y^2 - (\sum y)^2}}$$

حيث أن

r = معامل الارتباط n = عدد المجموعات y = درجة الاستبيان

أولاً: الصدق باستخدام الاتساق الداخلي بين الدرجة الكلية لكل محور

والدرجة الكلية للاستبيان:

تم حساب الصدق باستخدام الاتساق الداخلي وذلك بحساب معامل الارتباط (معامل ارتباط بيرسون) بين درجة كل عبارة ودرجة المحور الاول (مدي تحقيق عناصر التصميم)، والجدول التالي يوضح ذلك:

جدول (٢) يوضح قيم معاملات الارتباط بين درجة كل عبارة ودرجة المحور (مدي تحقيق عناصر التصميم)

م	الارتباط	الدالة
١-	٠,٩٥٧	٠,٠١
٢-	٠,٩٨٧	٠,٠١
٣-	٠,٩٠٧	٠,٠١
٤-	٠,٩٣٤	٠,٠١
٥-	٠,٩٥٥	٠,٠١
٦-	٠,٩٤٧	٠,٠١

يتضح من الجدول أن معاملات الارتباط كلها دالة عند مستوى (٠,٠١) لاقترابها من الواحد الصحيح مما يدل على صدق وتجانس عبارات الاستبيان.

ثانياً: الصدق باستخدام الاتساق الداخلي بين الدرجة الكلية للمحور الثاني

والدرجة الكلية للاستبيان:

تم حساب الصدق باستخدام الاتساق الداخلي وذلك بحساب معامل الارتباط (معامل ارتباط بيرسون) بين درجة كل عبارة ودرجة المحور الثاني (مدي تحقيق اسس التصميم)، والجدول التالي يوضح ذلك:

جدول (٣) يوضح قيم معاملات الارتباط بين درجة كل عبارة ودرجة المحور (مدي تحقيق اسس التصميم)

م	الارتباط	الدالة
-١	٠,٩٠٨	٠,٠١
-٢	٠,٩٠٥	٠,٠١
-٣	٠,٩٨٨	٠,٠١
-٤	٠,٩٥١	٠,٠١
-٥	٠,٩٨١	٠,٠١
-٦	٠,٩٥١	٠,٠١

يتضح من الجدول أن معاملات الارتباط كلها دالة عند مستوى (٠,٠١) لاقترابها من الواحد الصحيح مما يدل على صدق وتجانس عبارات الاستبيان.

ثالثاً: الصدق باستخدام الاتساق الداخلي بين الدرجة الكلية للمحور الثالث

والدرجة الكلية للاستبيان:

تم حساب الصدق باستخدام الاتساق الداخلي وذلك بحساب معامل الارتباط (معامل ارتباط بيرسون) بين درجة كل عبارة ودرجة المحور الثالث (المزوجة في التصميم المقترح من وجهة النظر الاكاديمية المدرسة التكوينية والمدرسة الرومانتيكية)، والجدول التالي يوضح ذلك:

جدول (٤) يوضح قيم معاملات الارتباط بين درجة كل عبارة ودرجة المحور (المزوجة في التصميم المقترح من وجهة النظر الاكاديمية (المدرسة التكوينية والمدرسة الرومانتيكية)

م	الارتباط	الدالة
١-	٠,٩٠٥	٠,٠١
٢-	٠,٩٤٨	٠,٠١
٣-	٠,٩٨٢	٠,٠١
٤-	٠,٩٦٧	٠,٠١

يتضح من الجدول أن معاملات الارتباط كلها دالة عند مستوى (٠,٠١) لاقتربها من الواحد الصحيح مما يدل على صدق وتجانس عبارات الاستبيان.

الثبات: يقصد بالثبات *reability* دقة الاختبار في القياس والملاحظة، وعدم تناقضه مع نفسه، واتساقه واطرادته فيما يزودنا به من معلومات عن سلوك المفحوص، وهو النسبة بين تباين الدرجة على الاستبيان التي تشير إلى الأداء الفعلي للمفحوص، وتم حساب الثبات عن طريق:

١- معامل الفا كرونباخ Alpha Cronbach

٢- طريقة التجزئة النصفية Split-half

جدول (٥) يوضح قيم معامل الثبات لمحاو الاستبيان

التجزئة النصفية	معامل الفا	المحاو
٠,٩٤٦ - ٠,٩١٥	٠,٩٨٤	المحور الأول: مدي تحقيق عناصر التصميم.
٠,٨٧٢ - ٠,٩٤٤	٠,٩١٣	المحور الثاني: مدي تحقيق اسس التصميم.
٠,٩٣٠ - ٠,٩٤٥	٠,٩٧٥	المحور الثالث: المزوجة في التصميم المقترح من وجهة النظر الاكاديمية (المدرسة التكعيبية والمدرسة الرومانتيكية)
٠,٩٨١ - ٠,٩٥٦	٠,٩٧٦	ثبات الاستبيان ككل

يتضح من الجدول السابق أن جميع قيم معاملات الثبات: معامل الفا، التجزئة النصفية، دالة عند مستوى ٠,٠١ مما يدل على ثبات الاستبيان.

نتائج البحث:

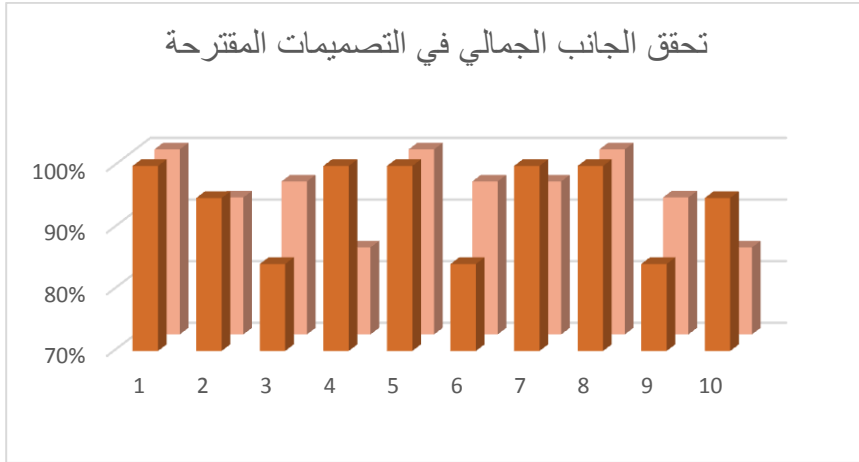
توجد فروق ذات دلالة احصائية بين التصميمات الملبسية المقترحة من حيث توافر الجانب الجمالي (اسس وعناصر التصميم) لصالح عينة البحث وفقا لآراء السادة الاساتذة المتخصصين.

قد تختلف آراء الاساتذة المتخصصين في "مدى توافر الجوانب الجمالية" عناصر وأسس التصميم" للتصميمات المقترحة وللتحقق من هذا الفرض تم حساب التكرارات والنسب المئوية ومعاملات الجودة والمتوسط الوزني لآراء المتخصصين في "مدى توافر الجانب الجمالي في التصميمات الملبسية المقترحة" في المحور الاول والجداول التالية توضح ذلك:

جدول (٦) يوضح التكرارات والنسب المئوية ومعاملات الجودة والمتوسط الوزني لآراء المتخصصين في المحور الأول والمحور الثاني والمتمثل في "مدى توافر الجانب الجمالي في التصميمات المقترحة".

معاملات الجودة والمتوسط الوزني	أسس التصميم					معاملات الجودة والمتوسط الوزني	عناصر التصميم					التصميم		
	النسبة %			العدد			النسبة %			العدد				
	غير ملائم	ملائم الى حد ما	ملائم	غير ملائم	ملائم الى حد ما		ملائم	غير ملائم	ملائم الى حد ما	ملائم				
١٠٠ %	%٠	%٠	١٠٠ %	٠	٠	٢٠	١٠٠ %	%٠	%٠	١٠٠ %	٠	٠	٢٠	١
٩٤,٨ %	%٠	١٠ %	٩٠ %	٠	٢	١٨	٩٢,٢ %	%٠	١٥ %	٨٥ %	٠	٣	١٧	٢
٨٤,١ %	١٠ %	٢٠ %	٧٠ %	٢	٤	١٤	٩٤,٨ %	%٠	١٠ %	٩٠ %	٠	٢	١٨	٣
١٠٠ %	%٠	%٠	١٠٠ %	٠	٠	٢٠	٨٤,١ %	١٠ %	٢٠ %	٧٠ %	٢	٤	١٤	٤
١٠٠ %	%٠	%٠	١٠٠ %	٠	٠	٢٠	١٠٠ %	%٠	%٠	١٠٠ %	٠	٠	٢٠	٥
٨٤,١ %	١٠ %	٢٠ %	٧٠ %	٢	٤	١٤	٩٤,٨ %	%٠	١٠ %	٩٠ %	٠	٢	١٨	٦
١٠٠ %	%٠	%٠	١٠٠ %	٠	٠	٢٠	٩٤,٨ %	%٠	١٠ %	٩٠ %	٠	٢	١٨	٧
١٠٠ %	%٠	%٠	١٠٠ %	٠	٠	٢٠	١٠٠ %	%٠	%٠	١٠٠ %	٠	٠	٢٠	٨
٨٤,١ %	١٥ %	١٥ %	٧٠ %	٣	٣	١٤	٩٢,٢ %	%٠	١٥ %	٨٥ %	٠	٣	١٧	٩
٩٤,٨ %	%٠	١٠ %	٩٠ %	٠	٢	١٨	٨٤,١ %	١٠ %	٢٠ %	٧٠ %	٢	٤	١٤	١٠

شكل بياني رقم (١) يوضح معاملات الجودة والمتوسط الوزني لأراء المتخصصين في المحور الأول " مدى توافر الجانب الجمالي في التصميمات المقترحة



ومن الجدول (٦) والشكل البياني (١) يتضح ان:

وجود فروق بين التصميمات المقترحة، فقد وجد ان أفضل التصميمات المقترحة في تحقيق الجانب الجمالي وفقا لأراء السادة المتخصصين التصميمات (١،٥،٨) حصل على المركز الأول بمعامل جودة (١٠٠%)، ويليه التصميم (٧) على المركز الثاني بمعامل جودة (٩٧،٤%)، وثم التصميم (٢) على المركز الثالث بمعامل جودة (٩٣،٥%)، والتصميم (٤) على المركز الرابع بمعامل جودة (٩٢،٠٥%)، ثم التصميمات (٣،٦،١٠) على المركز الخامس بمعامل جودة (٨٩،٤٥%)، واصل التصميمات المقترحة في تحقيق الجانب الجمالي التصميم (٩) على المركز الأخير بمعامل جودة (٨٨،١٥%) ، وتري الباحثة ان السبب في ارتفاع نسبة معاملات الجودة للتصميمات (١،٥،٨،٧) يرجع الى ان هذه التصميمات المقترحة تتحقق بها عناصر التصميم متلائمة مع بعضها، وتعكس الوحدة الزخرفية المقترحة سمات جديدة تعكس الفن التكعيبي والفن الرومانتيكي ومساييرة التصميمات الملبسية المقترحة لاتجاهات الموضة العالمي والتوافق اللوني للوحدة الزخرفية مع الملبس لفترة المراهقة مع الخامة والخطوط البنائية للتصميم المقترح، يصلح التصميم المقترح للارتداء في المناسبات المختلفة، يناسب التصميم المقترح السوق المصرية وفتيات مرحلة المراهقة المتوسطة بدرجة عالية، كما انها تساهم في تلبية احتياجاتهم الملبسية في تلك المرحلة.

مستخلص نتائج البحث:

جاءت نتائج البحث لتثبت إمكانية حل مشكلة البحث والمتمثلة في السؤال التالي ما إمكانية تقديم رؤية معاصرة في تصميم الازياء لملايس المراهقات الخارجية التي يتوافر بها الجانب الجمالي (عناصر واسس التصميم) وذلك من خلال دمج زخارف المدرسة التجريدية والمدرسة الرومانتيكية؟

وذلك من خلال تقديم (١٠) تصميمات متنوعة للملايس المراهقات من خلال المزوجة بين زخارف المدرسة التجريدية والمدرسة الرومانتيكية، وجاءت النتائج توضح ما يلي:

١. إمكانية الاستفادة من الدمج بين الزخارف المدرسة التجريدية والمدرسة الرومانتيكية في تصميم ازياء ملايس المراهقات.
٢. تقديم رؤية معاصرة في تصميم الازياء لملايس المراهقات الخارجية التي يتوافر بها الجانب الجمالي (عناصر واسس التصميم) وذلك وفقا لآراء السادة المتخصصين في مجال الملايس والنسيج.
٣. مساهمة التصميمات المقترحة في تلبية احتياجات الشباب (فتيات) مرحلة المراهقة.

التوصيات:

١. المساهمة في تطوير الفكر التصميمي واطافة قيم جمالية جديدة من خلال دمج الفنون التشكيلية.
٢. الاستفادة من نتائج البحث في المساهمة في رفع الذوق الملبسى لدي المستهلكات للفتيات المراهقات.
٣. توجيه المزيد من الدراسات والبحوث في مجال الملايس والنسيج حول مرحلة المراهقة المتوسطة.

الملاحق

ملحق رقم (١) استمارة استطلاع رأي الاساتذة المتخصصين في التصميمات المقترحة

التصميم رقم (٢)		التصميم رقم (١)			عناصر التقييم
غير ملائم	لا ملائم	لا ملائم	غير ملائم	لا ملائم	
					المحور الاول: تحقيق عناصر التصميم
					١. الخطوات البنائية للتصميم المقترح
					٢. الخامة المستخدمة للتصميم المقترح
					٣. لون التصميم المقترح
					٤. تعكس الوحدة الزخرفية المقترحة سمات جديدة
					تعكس الفن التكعيبي والفن الرومانتيكي
					٥. مسابرة التصميمات الملبسية المقترحة لاتجاهات
					الموضة العالمية
					٦. التوافق اللوني للوحدة الزخرفية مع الملبس لفترة
					المراهقة.
التعليق على المحور الأول:					
					المحور الثاني: تحقيق اسس التصميم
					١. تناسب حجم الوحدة الزخرفية وحجم التصميم
					المقترح
					٢. مراعاة الوحدة والترابط
					٣. مراعاة الحركة والارتفاع
					٤. مراعاة التوافق والانسجام
					٥. مراعاة الاتزان
					٦. مراعاة التردد
التعليق على المحور الثاني:					
					المحور الثالث: المزاجية في التصميم المقترح من
					وجهة النظر الاكاديمية (المدرسة التكعيبية والمدرسة
					الرومانتيكية)
					١. مناسبة التقنيات المستخدمة في الوحدة الزخرفية
					٢. ايفاء التصميم المقترح للارتداء للاحتياجات
					العصرية للملابس الخارجية للمرأة
					٣. يصلح التصميم المقترح للارتداء في المناسبات
					المختلفة
					٤. يناسب التصميم المقترح السوق المصرية
التعليق العام على المحور الثالث:					
ملاحظات:					

المراجع

أولاً: المراجع العربية

١. احمد محمد الزغبى ٢٠١٠ "سيكولوجية المراهقة" ط (١)، دار زهران للنشر والتوزيع عمان، الأردن.
٢. ايناس حمدي عبد المقصود وتفاحة موسى ٢٠١٧ "تصميم ملابس السهرة للفتيات في مرحلة المراهقة المبكرة (١٢-١٥)"، مجلد ٧ - عدد ٣ - يوليو، مجلة التصميم الدولية.
٣. اماني عبد المقصود وسماح حلمي واخرون (٢٠٢٢م) "فاعلية استراتيجيات التعليم المدمج في تنمية التحصيل المعرفي لتصميم وتنفيذ الملابس الخارجية وأثرها على تحسين تقدير الذات لدي طالبات الصم والبكم بالمرحلة الثانوية" عدد ٣١ - يوليو، المجلة العلمية لكلية التربية النوعية .
٤. السيد، عبد الرزاق محمد ٢٠٠٢ "فنون حديثة ومعاصرة" مؤسسة حورس الدولية للنشر والتوزيع، مصر.
٥. إسماعيل شوقي ٢٠٠٧ " الفن والتصميم" ط٤، دار الكتب العلمية للنشر والتوزيع.
٦. جيروم ستولنيتز ١٩٧٤ النقد الفني: "دراسة جمالية وفلسفية" ترجمة فؤاد زكريا، مطبعة عين شمس، مصر.
٧. حنان البخاري ٢٠٠٦ "الحاسب الالى وتعليم تصميم الأزياء" الرياض، دار الزهراء للنشر والتوزيع، ط١.
٨. داليا محمد فتحي ٢٠٠٩ "امكانيه الاستفادة من المدارس الفنية الحديثة في عمل تقنيات الملابس الفتيات باستخدام التطريز اليدوي والالى والخامات المضافة" طبعة الأولى، فلسفه الأزياء من منظور النقد الفني، كلية الاقتصاد المنزلي، جامعة المنوفية.
٩. سعد الخادم ٢٠٠٦ "تاريخ الأزياء الشعبية في مصر" المركز القومي للمسرح والموسيقى والفنون الشعبية، وزارة الثقافة.
١٠. صفاء محمد نعمان ٢٠٠٤ "استخدام اسلوبي الزخرفة النسجية والتطريز في عمل مكملات الملابس" رسالة ماجستير- كلية الاقتصاد المنزلي - جامعة حلوان.
١١. عوض عوضه السلامي الزهراني (٢٠٠٩) " دراسة زخارف الطراز الاندلسي وتوظيفها في اثراء الملبس باستخدام أسلوب التطريز الالى" رسالة دكتوراه، كلية الاقتصاد المنزلي، جامعة ام القرى.
١٢. عهود خليل احمد ٢٠١٦ "رؤية تشكيلية للتصميم وتطريز بعض ملابس الفتيات في مرحلة المراهقة المبكرة" رسالة دكتوراه، كلية الفنون التطبيقية، جامعة حلوان.

١٣. عبد العزيز احمد جودة ٢٠٠٦ "تاريخ الفنون "العصور الوسطى، عصر النهضة، طرز الإسلامية، الكلاسيكية الجديدة، الحركة الرومانتيكية" مكتبة الدار، مصر.
١٤. عادل جمال واريني سمير وآخرون ٢٠١٥ " زخارف المدرسة الإسلامية والمدرسة الرومانسية للفن الحديث لإثراء تصميمات الملابس الخارجية للسيدات" العدد الثاني، المجلة العلمية لعلوم التربية النوعية.
١٥. غادة عبد الفتاح وآخرون ٢٠٢٢ "استحداث وحدات زخرفية بالدمج بين الفن التجريدي والفن النبوي لإثراء الأزياء النسائية " جامعة المنيا، كلية التربية النوعية، عدد ٣٨، مجلد ٨، مجلة البحوث في مجالات التربية النوعية.
١٦. فائقة حنا سليمان ١٩٧١ "الفن في حياتنا اليومية" مكتبة الانجلو.
١٧. كفاية سليمان وآخرون ٢٠٠٧ "العوامل المؤثرة على اتجاهات الموضة لأزياء النساء في القرن العشرين" ط١، مكتبة عالم الكتب.
١٨. معجم اللغة العربية ٢٠١٨ "قاموس الوجيز" مكتبة الشروق الدولية، القاهرة، مصر.
١٩. منى علي إبراهيم زيد ٢٠٠٧ "دراسة لبعض العوامل المؤثرة على اتجاهات المراهقات نحو اختيار الملابس" رسالة ماجستير، كلية الاقتصاد المنزلي، جامعة المنوفية.
٢٠. هدي سلطان التركي، وفاء حسين الشافعي (٢٠٠٠) "تصميم الأزياء نظرياته وتطبيقاته" مطابع المجد، فهرسة مكتبة الملك فهد الوطنية، الرياض.
٢١. ياسمين شعبان ٢٠١٠ "دراسة تحليلية لسلوك الملابس لدى الفتيات في مرحلة المراهقة ومدى ارتباطه بثقافتهم الدينية" رسالة ماجستير . كلية الاقتصاد المنزلي . جامعة المنوفية.
٢٢. يسري معوض ٢٠١١ "قواعد واسس تصميم الأزياء" ط٢، مكتبة عالم الكتب، مصر.

ثانيا المراجع الأجنبية: .

١. Cran, Rona (٢٠١٤), "Collage in Twentieth-Century Art, Literature, and Culture, farnham, Surrey, Ashgate, Publishing limited ", London
٢. Marino, S. Hill House, (١٩٦٣), Dress Selection and Design, the Macmillan, New York.
٣. Stephanie Przybylek (٢٠١٨) Fashion Design De Finition & Types.

"Merging the motifs of the Abstract School and Romantic School as a Source of Enrichment Teenage outerwear"

Abstract:

The Current Research aims to provide design and decorative proposals through the integration of school decorations Abstraction and romance and its employment to enrich the aesthetic and functional value of exterior clothing designs for adolescent girls with contemporary designs and measuring the degree of acceptance of specialized professors () in proposed designs and their promise () design follow the research to achieve its objectives Historical and descriptive approach and semi-experimental measuring the extent to which girls accept the proposed clothing pieces and the suitability of designs for the stage of Adolescence meets the needs of different adolescent girls identified from previous studies and evaluate the extent of success reached the idea of the research, and the results of the research have indicated the existence of significant differences statistics between the proposed designs in terms of the realization of the design elements and the foundations of the design as well as the achievement of the aesthetic aspect of the proposed design by () a high level of quality, design and creativity as the study present original and contemporary designs, As a unique artistic and applied source, enrich the aesthetics of fashion design and contribute to raising the level of artistic taste in costumes and clothing.

Keywords: merging, decorations, abstraction, romanticism, Teenage girl's clothes