



كلية التربية النوعية
Faculty of Specific Education

قسم الاقتصاد المنزلي



جامعة اسيوط

بحث بعنوان ،،،،،،،،

"توظيف الخيوط المضيئة في التراكيب النسجية لتدعيم
ملابس الاطفال"

**Employing the luminous textile
structures to Enrich children's clothing**

مقدم من

ا.م.د/ياسمين احمد الكحكي

استاذ الملابس والنسيج المساعد ورئيس قسم

الأقتصاد المنزلي

ا.م.د / اسماء علي احمد

استاذ الملابس والنسيج المساعد بقسم الاقتصاد

المنزلى

*فاطمة فرغلي محمد

معيد ملابس ونسيج بقسم الاقتصاد المنزلي

٢٠٢١-١٤٤٢

المقدمة :

ان ارتداء الملابس الجذابة يمنح الفرد الثقة بنفسه وتمحي مشاعر النقص لديه وتجعله اكثر اندماجا مع المجتمع وتفاعلا معه فهي وسيلة تساعد الشخص في التعبير عن نفسه لسيما الاطفال فهم اكثر تأثرا بما يرتدون من ملابس ونجد ذلك ملحوظا في سعادتهم الملحوظة عند ارتداء الملابس الجديدة ، نجد ان في مرحلة الطفولة المبكرة يزداد الخوف أو يقل نتيجة لعدم الشعور بالأمن والقدرة على التحكم في البيئة. وتزداد مؤثرات الخوف ، فيخاف بالتدريج من الحيوانات والظلام.(وفيق صفوت مختار. ٢٠١٨)

لذلك جاءت فكرة البحث في ابتكار تصميمات للاطفال مدعمة بتراكيب نسجية بخيوط مضيئة حيث ان التركيب النسيجي هو أحد العوامل الأساسية في تصميم المنتجات النسجية، فإن التقنية تؤثر على العمل الفني النسيجي النهائي.

(أشرف عبد الفتاح مصطفى، ، و اخرون-٢٠١٢)

مشكلة البحث :

ويمكن صياغة مشكلة البحث في التساؤلات الآتية :

- ماامكانية توظيف التراكيب النسجية البسيطة لتدعيم ملابس الاطفال؟
- الى اي مدى تتوافر الجوانب الجمالية (اسس وعناصر التصميم) في التصميمات الملبسية المقترحة لملابس الطفل ؟
- الى اي مدى تحقق التصميمات الملبسية المقترحة متطلبات ملابس الطفل ؟

اهداف البحث :

- توظيف التراكيب النسجية البسيطة لتدعيم ملابس الاطفال.
- تقديم تصميمات لملابس الاطفال تتوافر بها الجوانب الجمالية .
- تقديم تصميمات ملبسية تحقق المتطلبات النفسية للاطفال.

اهمية البحث :

١. المساهمة في اثراء ملابس للاطفال بتصميمات تهتم بالجانب النفسي للاطفال كعنصر اساسي.

٢. رفع القيمة الجمالية لملابس الاطفال باستخدام التراكيب النسجية بخيوط مضيئة.

٣. تقديم ملابس لها تأثير ايجابي لدى الطفل .

٤. توفير ملابس ذات طابع خاص ومتفرد في مجال صناعة الملابس .

فروض البحث :

١. هناك فروق ذات دلالة احصائية بين التصميمات المقترحة من حيث توافر اسس وعناصر التصميم (الجانب الجمالي) لصالح عينة البحث.

٢. هناك فروق ذات دلالة احصائية بين التصميمات الملبسية المقترحة والمدعمة ببعض التراكيب النسجية بخيوط مضيئة من حيث ملائمتها لمرحلة الطفولة لصالح عينة البحث .
منهج البحث :يعتمد البحث الحالي على المناهج التالية : (المنهج الوصفي - المنهج

تجريبي) :المنهج الوصفي:يشمل على :-

حصر وتحليل وتجميع الدراسات السابقة ووضع الإطار النظري الخاص بالبحث.
تجميع وتحليل بيانات من خلال استمارات (استبيان لإستطلاع آراء المتخصصين في مجال الملابس والنسيج)

الحدود :

مكانية : مدينة اسويط زمانية : ٢٠٢٠-٢٠٢١م.

بشرية وتشمل :اطفال من عمر ٣الى ٥سنوات .(بنات)،عددهم :٥٠ طفل ،خصائصهم :متوسطين الطول ومعتدلين القوام ليس بهم اي اعاقه ،نوع الملابس :ملابس خارجية لفترةتي الصباح والمساء

الحدود النظرية :اشتمل البحث على الاطار النظري وكان يشمل الاتى (ملابس الاطفال ومتطلباتها ،الخيوط المضيئة ، التراكيب النسجية)

مصطلحات البحث:

التركيب النسجي: هو الوحدة البنائية للمنسوج كما يعرف بأنه طريقة التعاشق بين مجموعتين من الخيوط إحداهما طولية تسمى خيوط السداء والأخرى عرضية تسمى اللحمة. (سامية أحمد الشيخ، حنان العمودي(٢٠٠٦))

وتعد الملاءمة الوظيفية من أهم العوامل التي تضيف قيمة جمالية على المنتج النسجي ، إلا أن الملاءمة الوظيفية تلعب دورا تفاعليا متبادل مع نوعية التركيب النسجي. (غادة محمد محمد الصياد،٢٠٠٢)

الانسجة المضيفة: هي تقنيات ذات التحكم اللوني المستخدمة في تصميم الازياء وتدرج تحت مسمى الخامات الكروموجرافية: وهي الخامات التي تشع لون، ويزول لونها او يتغير لونها عند حدوث مؤثرات خارجية عليها. وتصنف هذه المواد تبعا لنوع المحفزات التي تؤثر عليها) (نهال عفيفي محمد،٢٠١٣)

تدعيم :مصدر للفعل دعم وهي يقصد بها اضافة شئ من اجل التقوية او اسناده وهنا جاء هدفها في البحث الاضافة من اجل تعزيز الملابس جماليا وفنيا .(معجم الوسيط)، ملابس الاطفال (Clothes Children):هي كل مايرتديه الطفل من قطع ملابسية سواء كانت داخلية او خارجية وهي الملابس التي يَخَص بتصنيعها الاطفال(سالي العشماوي واخرون ٢٠١٥).

الدراسات السابقة :

دراسة(شيرين سيد محمد حسن) :إستخدام التقنيات الذكية ذات التحكم اللوني في تصميم

الأزياء. ، (الجمعية العربية للحضرة والفنون الاسلامية) ، ٢٠١٨

هدفت الدراسة الي :استخدام المواد الفلورية-التي تضيئ ذاتيا في الظلام بعد تعرضها لضوء لفترة من الزمن-في الطباعة المضيفة في الظلام. توصلت الدراسة الي :حيث أجريت اختبارات تقدير ثبات اللون على عينات للتقنيات المستخدمة البحث لكل من الغسيل والاحتكاك والعرق والكي في جو معمل قياسي، ويمكن الاستفادة منها في الدراسة الحالية في: استخدام الصبغات الكروموجرافية ومحاولة تطبيقها علي ذلك البحث

دراسة (رانيا شوقي محمدغازي) استخدام الخيوط المضيئة كأحد الخامات المستحدثة في

إثراء الشكل الجمالي في تصميم مكملات الملابس باستخدام تقنيات التطريز الآلي

،جامعة دمياط ، كلية الفنون التطبيقية ، بحوث ومقالات، ٢٠١٩

هدفت الدراسة الي : إلى إثراء الملابس بنوع مستحدث من الخيوط المضيئة ودمجها بالخيوط الحريرية بتصميمات زخرفية باستخدام أسلوب التطريز الآلي. توصلت الدراسة الي :وتوصلت إلى نجاح استخدام الخيوط بجودة عالية على ماكينة التطريز الآلي بدمجها بالخيوط الحريرية لعمل الوحدات الزخرفية واستخدامها في الاكسسوارات بشكل يتوافق مع اتجاهات الموضة الحديثة. ويمكن الاستفادة منها في الدراسة الحالية في:إثراء ملابس الاطفال بتراكيب نسجي بخيوط مضيئة.

دراسة (سامية أحمد مصطفى الشيخ): الاستفادة من تقنيات التراكيب النسجية في إضافة

التأثيرات الجمالية لملابس الأطفال جامعة حلوان ، كلية التربية الفنية ، قسم علوم

التربية"٢٠٠٥"

هدفت الدراسة الي : الاستفادة من تأثيرات التراكيب النسجية الجمالية في عمل ألبيكات وإضافات ملمسية على سطح ملابس الأطفال. توصلت الدراسة الي :استخدم الكمبيوتر في هذا البحث كأحد الأساليب الحديثة في تصميم وتوليف تلك التقنيات لإجراء عملية التبادل والتوافق بين التقنيات وفي الأماكن المختلفة على سطح الموديل مما سهل عملية تنفيذه مباشرة.ويمكن الاستفادة منها في الدراسة الحالية في :اعداد الطار النظري ،الاهتمام بتأثير التراكيب النسجية وملامسها والوانها في تحقيق الراحة النفسية للطفل من خلال تدعيم ملابسهم بها .

دراسة(يسري شاكر محمد جواد السلطاني): مدى ثقافة الام في اختيار ملابس الاطفال

في مرحلة الطفولة المبكرة ،جامعة بغداد ،كلية التربية للبنات ،قسم الاقتصاد المنزلي

٢٠١٦،

هدفت الدراسة الي:التعرف على مدي ثقافة الام في اختيار ملابس الاطفال في مرحلة الطفولة المبكرة (٤-٦)سنوات وعلاقتها ببعض المتغيرات (مهنة الام (عاملة - غير عاملة)،عدد الاطفال)،توصلت الدراسة الي :تبين ان الامهات لديهن ثقافة ووعي في اختيار ملابس الاطفال في مرحلة الطفولة المبكرة ،ويمكن الاستفادة منها في الدراسة الحالية في :اعداد الاطار النظري ،الاهتمام بثقافة الام وما ترغب في رؤيته في ملابس اطفالها .

اولا الاطار النظري:

يعتبر التصميم النسجي عملية ابتكارية تهدف الي الوفاء بغرض محدد ، سواء كان هذا الغرض وظيفياً او جمالياً، يرتبط بإرضاء حاجات الانسان النفعية ، ورغبتهم إلي الاحساس بالجمال^١ (محمد صبري وآخرون (٢٠٠٨) وتعدد انواع الخيوط المستخدمة في اثناء التراكيب النسجية .

ولما للتصميم النسجي من اهمية:

قامت الباحثة باستخدام شخصيات كرتونية محببة لدى الاطفال لتنسج بتراكيب نسجية مستخدمة خيوط مضيئة في الظلام تثبت على ملابس الاطفال - بتقنيات الحياكة - وتحقق لهم المتعة وتناسب الموضة العصرية .

تعتبر التراكيب النسجية أساس بناء المنسوج التي يمكن من خلالها تحقيق قيماً جمالية في المشغولة النسجية من خلال تعايش خيوط السدى مع اللحمة- بدرجات مختلفة قد تصل إلى السيطرة الكاملة لإحدى المجموعتين على الأخرى(مها على الشيمي،واخرون٢٠١١)

وباختلاف طرق تعايش السداء واللحمة ينتج التراكيب النسجية المتعددة والتي تختلف في مظهرها السطحي عن بعضها ومنها ما يسمى بالتراكيب النسجية البسيطة ومن أمثلتها ما يلي:-

تتعدد انواع التراكيب النسجية وهما (الاطلس والسادة والمبرد والزخرفي):

ستحدث الباحثة عن التركيب النسجي السادة لانه هو الذي استخدمته في التصميمات المقترحة.

^١ -- محمد صبري وآخرون (٢٠٠٨): أثر استخدام بعض الخيوط الزخرفية على خواص أقمشة المفروشات، بحث منشور، المؤتمر الدولي الخامس، المركز القومي للبحوث

-النسيج السادة (John Gillow & Brayn sentence (1999-) : يعتبر النسيج السادة من ابسط أنواع الأنسجة ويؤكد ابسط أنواع التشابك لمجموعتين من الخيوط، ويتم فيه نسج الخيوط بترتيب متبادل بمعنى مرور خيط اللحمة الأولى تحت خيط السداء الأول وفوق خيط السداء الثاني وخيط اللحمة الثاني يأخذ عكس مسار الأول .

ويعد النسيج السادة من أسهل الأنسجة وابسطها ولذلك فهو اقل تكلفة، كما أن الأقمشة المصنوعة منه يمكن تنظيفها بسهولة سواء بالغسيل أو بالتنظيف الجاف، ويعتبر نسيج مثالي لعملية الطباعة أو التطريز وكذلك سهل القص والحياسة، ويعتبر أيضا من التراكيب النسجية التي تعطي قوة تحمل ومقاومة للتمزق وذلك لكثرة عدد التعاشقات به مما يزيد من العمر الاستهلاكي للأقمشة .

تعرف الصبغات المضيئة: "بانها صبغات تظهر انارة مرئية عن طريق ظاهرة الاستشعاع Fluorescence، او الوميض الفسفوري Phosphorescence، او الاشعاع الضوئي Radio Luminescence " (صفاء محمد عبده احمد ، ٢٠١٣)

الخيوط المضيئة : هي خيوط مصبوغة بصبغات تظهر انارة مرئية عن طريق ظاهرة الاستشعاع Fluorescence، او الوميض الفسفوري Phosphorescence، او الاشعاع الضوئي Radio Luminescence

ويوجد نوعين من استخدامات مكونات الاضاءة (Christoph Monfeld - Textiles Smart) المختلفة :

1- (الاضاءة النشطة) الصمامات الباعثة للضوء LEDs العضوية وغير العضوية، الخيوط المضيئة)، (الاضاءة السلبية) الموصلات البصرية، مواد الفلورسنت والفسفور)، أن الخيوط المضيئة ذات مواصفات عالية لامتناس الضوء، حيث يتم وضعها أسفل إضاءة عادية لعدة دقائق فتحتفظ بالضوء وتضيئ في العتمة لمدة تصل إلى ٦ ساعات، (MaksimSkorobogatiy) Kathy schicker, Joanna berzowska

ملابس الطفل في المرحلة المبكرة من ٣:٥ سنوات (مناموسي، ٢٠٠٥)

-في تلك المرحلة يميل الطفل الي الحركة واللعب واكتشاف الاشياء ولذلك يتعلم الطفل مهارات كثيرة ،ويصبح اكثر ثقة واطمئنان في بيئته .

-ان الطفل في هذه المرحلة العمرية يكون شديد الغيرة وتقليد الغير ،فنجد الطفل يفضل تقليد والده والبنات تقلد والدتها فترتدي ملابسها واحذيتها .

-كما انا الاطفال في هذه المرحلة العمرية تكون حركتهم ونشاطهم زائد ولا يملون من ذلك بل ان ما يضايق الطفل هو كبت نشاطه وحركته الزائدة .

-كما يلاحظ في هذه المرحلة العمرية الفروق الفردية بين الاطفال من ناحية الطول والوزن ، لذلك من المهم وضع هذه الفروق في الاعتبار عند تصميم الملابس لهذه المرحلة ،ويمكن عمل مقاسات لنفس السن باطوال مختلفة من حيث الطول والاتساع ، وخاصة بالنسبة للملابس الجاهزة .

-ان الطفل في هذه المرحلة يستطيع التحكم في عضلاته ، وخاصة اليد لذلك نجده يحاول ان يتعلم ارتداء ملابسه بنفسه ،ونلاحظ ان البنات يتقن هذه العملية اسرع من الاولاد عن طريق التحكم في حركات اليدين فيتمكنو من فتح وقفل ازرار ملابسهم بسهولة.

-لذلك كان لزاما على الام فهم هذه المرحلة جيدا فان لم تترك للطفل الفرصة للقيام بما يستطيعه لاتمام عملية ارتداء ملابسه فان هذا قد يؤثر على شخصيته ويصبح يميل الي الاعتماد على غيره.

-مساعدة الطفل في هذه المرحلة تكون بتجهيز الملابس له فقط ونتركه يقوم بارتدئها بنفسه حسب استعمالها ونراقبه من بعيد لنرى ماذا يفعل واذا احتاج مساعدة فاننا نقوم بتقديمها له .

-كما يعرف الطفل ترتيب ارتداء الملابس المختلفة ويجب مساعدته على ذلك حتى يميز بين خلف الرداء ووجهته وايضا اليسار من اليمين .

-يتميز البصر بالطول كما يستطيع تمييز الالوان وتسميتها،ويلاحظ ان اكثر الالوان اثارة للطفل هي الاحمر والازرق فيمكن اضافة الالوان المحببة كزخارف في ملابسه. (علية عابدين، ٢٠٠٨)

-وهذا ماهتمت به الباحثة عند اختبار الوان التصميمات.يحصل على الامن بارتدائه الملابس المألوفة لديه من خلال سابق ارتدائه اورؤية احد يرتديها ممن يحيطون به،او بسبب اللون ، كما تتغير ملابسه جذريا فيبعد ان كانت مصدر مضايقة له فهو يعتبرها وسيلة للفت الانتباه ليستعرض مدى مابلغه من نضج وذلك بقيامه ارتداء الملابس وخلعها(علية عابدين،١٩٨٦) وهذا ماهتمت به الباحثة عند تصميم الموديلات في تراعي في التصميمات انا تحاكي ما يراه الاطفال في ملابس من هم اكبر منهم في اللون والشكل بحيث يقتدي بهم ويشعر بالحماس عندارتدائه لملابسه سواء في الوانها اوتشابه القطع الملابسية مع الكبار فنجذ الطفل تقلد والدتها في ارتدائها للجبيبة والبلوزة فقامت الباحثة بعمل تصميم كذلك ولكن بما يناسب طبيعة الطفلة .

-التوجيهات التي تراعيها الام عند اختيار ملابس طفلها لكي تساعد الطفل على استعمال ملابسه بسهولة : (مناموسي ،نجدة ماضي،٢٠٠٥)

-زخرفة الملابس من الامام ببعض الرسومات او وضع جيوب له حتى يتمكن من تمييز الامام من الخلف كمان تعد الجيوب شيئا هاما للطفل في هذه المرحلة لرغبته في جمع العابه والاشاء التي يجمعها فيه ، اختيار ملابس بفتحات امامية واسعة حتى تسهل على الطفل دخول راسه بسهولة وتمييز الامام من الخلف بسلاسة ،تجنب الملابس المزودة بكبش وكباسين لانها تعتبر صعبة على الطفل استعمالها في هذه المرحلة ، يجب على الام ان تراعي عند اختيار ملابس طفلها ان تكون اكمام الملابس اتساعها مناسب حتى يسهل عليه دخول يده وخروجها بسهولة وان لاتكون الاكمام طويلة فتشبك اصابعه بها ، يجب عليها تجنب الملابس المزودة باحزمة واشرطة عند الرقبة لان الطفل قد يسيء استخدامها فذلك قد يعرضه للخطر عن اللعب او تعوقه عن ارتدائها ، اختاري ملابس

خفيفة في الوزن حتى يسهل على الطفل ارتدئها وحملها بسهولة وحتى لا تعوقه في الحركة .

٣. مطالب تصميم ملابس الاطفال : (مناموسي ،نجدة ماضي ،٢٠٠٥)

-يجب ان تساعده على تعلم المشي .

-تساعده في تحريك عضلاته الصغيرة .

-تمكنه من تعلم الفروق الفردية الخاصة بجنسي البنات والاولاد.

-تحقق الملابس للطفل لتحقيق التكيف مع اقرانه من نفس نوع جنسه.

-تساعده في تعلم المساهمة في تحمل المسؤولية.

ومن خلال ماسبق يمكن ابتكار ملابس بأفكار جديدة تحقق المطالب النفسية التي يتطلبها الطفل في مرحلة الطفولة المبكرة وتثري مجال الملابس والنسيج في الناحية الجمالية ،فقامت الباحثة بعمل تصميمات لمبسية للاطفال مدعمة برسومات كرتونية (تم نسج تلك الرسومات بتراكيب نسجية مستخدمة في عملية النسج الخيوط المضيئة).

ثانيا الاطار التطبيقي :

أ- قامت الباحثة بالتعرف على المتطلبات الملبسية واحتياجات ميول الاطفال في المرحلة العمرية من عمر (٣-٥) لاعداد التصميمات المقترحة .

ب- بواقع ستة ألوان مضيئة هما (اصفر - لبنى - بينك- رمادي - لموني -ابيض)

ت- يتم عمل تركيب نسج بسيط لتلك الرسومات الكرتونية يتم استخدام الخيوط المضيئة فيها عند التنفيذ .

ث- تم اعداد عدد (١٧) تصميم لملابس اطفال مدعم بتراكيب نسجية بسيطة مستخدمة خيوط مضيئة مع مراعاة اسس وعناصر التصميم الخاصة بملابس الاطفال في المرحلة العمرية من (٣-٥) ايناث ،اعداد مقترح لتصميمات لمبسية مدعمة بتراكيب نسجية بخيوط مضيئة تتوافر بها اسس وعناصر التصميم (الجانب الجمالي)،تقديم مقترحات لتصميمات لمبسية مدعمة ببعض التراكيب النسجية مسخدم الخيوط المضيئة الملائمة لمرحلة الطفولة وتحقق المتطلبات السيكولوجية للاطفال،

وتم اعداد استمارة تحكيم وقياس صدق وثبات التصميمات لعدد (١١) من السادة المحكمين ملحق رقم (١) أدوات الدراسة- استبيان استطلاع رأي المتخصصين في القطع المصممة لملايس الأطفال مدعمة بتراكيب نسجية مضيئة. جدول (١) ثبات ألفا كرونباخ والتجزئة النصفية لاستبيان استطلاع رأي المتخصصين في القطع المصممة لملايس الأطفال مدعمة بتراكيب نسجية بخيوط مضيئة (ن = ١١)

التجزئة النصفية		معامل الارتباط	ألفا كرونباخ	المتغيرات
تصحیح أثر الطول	جتمان			
٠,٨٩٥	٠,٨٩٦	٠,٨١١	٠,٨١٥	المحور الأول: مدى توافر الجوانب الجمالية
٠,٨٣٩	٠,٨٤٥	٠,٧٣٢	٠,٨٩٣	المحور الثاني: مدى ملائمة التصميمات المدعمة بتراكيب نسجية بخيوط مضيئة مع طبيعة مرحلة الطفولة
٠,٧٩٩	٠,٨١٧	٠,٦٩٠	٠,٧٨١	الدرجة الكلية

للتحقق من الخصائص السيكومترية (الثبات والصدق) لاستبيان استطلاع رأي المتخصصين في القطع المصممة لملايس الأطفال مدعمة بتراكيب نسجية مضيئة لدى عينة الدراسة حيث أمكن التحقق من الخصائص السيكومترية (الثبات والصدق) بأكثر من طريقة حيث أمكن حساب الثبات بطريقة ألفا كرونباخ والتجزئة النصفية، وكما أمكن حساب الصدق عن طريق صدق المحكمين وصدق الاتساق الداخلي ويمكن توضيح الثبات والصدق كما يلي:

يتضح من خلال جدول (١) أن المقياس يتمتع بثبات ألفا كرونباخ حيث بلغت قيمة ألفا كرونباخ (٠,٨١٥، ٠,٨٩٣، ٠,٧٨١) للمحور الأول: مدى توافر الجوانب الجمالية، والمحور الثاني: مدى ملائمة التصميمات المدعمة بتراكيب نسجية مضيئة مع طبيعة مرحلة الطفولة (المخاوف من الظلام)، والدرجة الكلية على التوالي، وكما يتسم المقياس بثبات التجزئة النصفية حيث بلغ معامل الارتباط بين النصفين (٠,٨١١، ٠,٧٣٢، ٠,٦٩٠) لمتغيرات المحور الأول: مدى توافر الجوانب الجمالية، والمحور الثاني: بمدى ملائمة التصميمات المدعمة بتراكيب نسجية مضيئة مع طبيعة مرحلة الطفولة (المخاوف

من الظلام)، والدرجة الكلية، على التوالي، وبعد تصحيح أثر الطول للمقياس بمعادلة سبيرمان براون بلغ ثبات التجزئة النصفية (٠,٨٩٦، ٠,٨٤٥، ٠,٨١٧) لمتغيرات المحور الأول: مدى توافر الجوانب الجمالية، والمحور الثاني: توافر الجوانب الاقتصادية، والدرجة الكلية على التوالي، وكما بلغ ثبات التجزئة النصفية بعد التصحيح بمعادلة جتمان (٠,٨٩٥، ٠,٨٣٩، ٠,٧٩٩) لمتغيرات للمحور الأول: مدى توافر الجوانب الجمالية، والمحور الثاني: مدى ملائمة التصميمات المدعمة بتراكيب نسجية بخيوط مضيئة مع طبيعة مرحلة الطفولة والدرجة الكلية على التوالي، وهي قيم جميعها يدل على ثبات جيد للمقياس مما يجعل الباحثة مطمئنة عند استخدام المقياس لدى عينة الدراسة الحالية.

جدول (٢) الاتساق الداخلي بين البنود والأبعاد الفرعية وبين درجات الأبعاد والدرجة الكلية لاستبيان استطلاع رأي المتخصصين في القطع المصممة لملابس الأطفال مدعمة بتراكيب نسجية مضيئة (ن = ١١)

المحور الثاني: مدى ملائمة التصميمات المدعمة بتراكيب نسجية بخيوط مضيئة مع طبيعة مرحلة الطفولة		المحور الأول: مدى توافر الجوانب الجمالية			
		أسس التصميم		عناصر التصميم	
الارتباط	البند	الارتباط	البند	الارتباط	البند
**٠,٩٢١	١	**٠,٨٤١	١	**٠,٨٤٥	١
**٠,٨٤٧	٢	**٠,٨٨٤	٢	**٠,٨٩٥	٢
**٠,٨١٤	٣	**٠,٧٨٤	٣	**٠,٩١٢	٣
**٠,٨٣٦	٤	**٠,٨٢٩	٤	**٠,٨٢٥	٤
**٠,٨٥٤		**٠,٨٩٥			

يتضح من خلال جدول (٢) الاستبيان يتسم بصدق الاتساق الداخلي للمقياس بين البنود ودرجة البعد وبين درجة البعد والدرجة الكلية للمقياس حيث تراوحت معاملات الارتباط بين درجات البنود والدرجة الكلية للمحور الأول: مدى توافر الجوانب الجمالية (٠,٧٨٤) إلى (٠,٩١٢)، وكما تراوحت معاملات الارتباط بين درجات البنود والدرجة الكلية للمحور الثاني: مدى ملائمة التصميمات المدعمة بتراكيب نسجية مضيئة مع طبيعة مرحلة الطفولة (المخاوف

من الظلام) (٠,٨١٤ إلى ٠,٩٢١) وهي قيم جميعها تدل على صدق جيد للمقياس، وكما بلغت معاملات الارتباط بين المحاور الفرعية للاستبيان بالدرجة الكلية (٠,٨٥٤ ،٠,٨٩٥) على التوالي وهي قيم جميعها تدل على صدق مرتفع للمقياس الحالي لدى عينة الدراسة.

ثالثا: تم عمل عدد ١٧ تصميم تهدف الى تدعيم ملابس الاطفال بتراكيب نسجية بخيوط مضيئة وهي كالاتي : وجاءت التصميمات كالاتي :

جدول رقم (٣) يوضح التصميمات الملبسية المقترحة لملابس الاطفال المدعمة بتراكيب نسجية مضيئة

رقم التصميم	التصميم		توصيف التصميم	الوحدة النسجية	توصيف الوحدة النسجية
	الخلف	الامام			
الأول			عناصر التصميم: اللون: اسود-البيجك (وتم اختيار الالوان بعناية بحيث ترتبطها وارتها النفسى على الاطفال)، الخط: متمثل في خطوط رأسية في خط الجنب في التشيرت وخطوط افقية متمثلة في الحزام في الشورت والثنية الذيل في الشورت وخط الكتف في التشيرت والدوران في حردة الابطع، الشكل: تشيرت منقوش مع عمل تشريب في الكتف الايمن وضمه على شكل فيونكة (تم مراعاة عنصر الراحة وسهولة الاستخدام تصميم الموديل بما يتناسب مع طبيعة الطفل) حيث الاستيك في الحزام وفتحة البلوزة واسعة يمكن ارتداها بسهولة، الخامة: قطن تصلح لفصل الصيف ملابس خارجية. اسس التصميم: التكرار في انتشار النقشة التشيرت الارتباط في الوان التشيرت ووحدة التركيب النسجي .		تركيب نسجية ١/١ سادة . شخصية كرتونية على شكل حمان محبة لدى الاطفال وخاصة الايئات الالوان المستخدمة اصفر مضيئ - بيجك مضيئ - لبنى مضيئ - ابيض مضيئ،خيوط مضيئة luminous yard ١50/2،خيوط قطن معالج
الثاني			عناصر التصميم /اللون الابيض - اللبني السماوي (الوان محبة لدى الاطفال)، الخط: متمثل في خطوط افقية في خط الوسط مزود بكشكشة وخط الكتف وخط الذيل مخطوط رأسية متمثلة في خط السوستة وخط الجنب، الخامة: قطن - لينوه - نوع القطعة: فستان بقصة علوية وقصة سفلية كشكشة يصلح لفصل الصيف، تم مراعاة عنصر الراحة وسهولة الارتداء والخلع في الموديل . اسس التصميم: التكرار متمثل للنقشة وانتشارها في القصة العلوية، الاتزان والترابط المتمثل في الالوان والوحدة النسجية،في الوانها مع الجزء السفلي		تركيب نسجية ١/١ سادة شخصية طائر على شكل (وردة) طائر محبة لدى الاطفال الوانه: ابيض مضيئ -اصفر مضيئ - اسود خيوط مضيئة luminous yard ،خيوط قطن معالج، 150/2

تابع جدول رقم (3) يوضح التصميمات الملبسية المقترحة لملابس الأطفال المدعمة بتراكيب نسجية بخيوط مضيئة

رقم التصميم	التصميم		توصيف الوحدة النسجية	توصيف الوحدة النسجية	توصيف التصميم
	الامام	الخلف			
الثالث				التركيب النسجي: 1/1 اللون (اصفر مضيئ) - لبس مضيئ - بيبيك مضيئ- اسود) تركيب نسجي من الزخارف في محافظة اسيوط خيوط مضيئة luminous yard نمرة: 150/2 خيوط قطن معالج/2	عناصر التصميم (اللون: كحلي - اصفر فاتح) (حيث ان الاصفر من الالوان المحببة لدى الاطفال) ، الخط متمثل خط افقي في القصبة العلوية والكرانيش في الجزء السفلي وخط الكتف وحملات الظهر من الخلف وخطوط راسية متمثلة في خط الجنب ، الخامة لينوه تصلح لفصل الصفيف- كتان ، الشكل :فستان بقصة علوية وحملات متصلة بالقصة العلوية حتى الظهر مزودة بكرانيش وتنتهي بغولفة عند خط الوسط في الخلف ويوجد كرانيش حول خط ذيل الفستان ، تم مراعاة عنصر الراحة وسهولة الارتداء والخلع في الموديل . (الاستيك المثبت في خط الوسط من الخلف) ، اسس التصميم/يتحقق التوازن في التصميم من حيث ترابط الالوان في الفستان والتراكيب النسجية مع بعضها البعض ونرى ترويد الالوان في الغيوكة والكرانيش في الذيل .
الرابع				عناصر التصميم (اللون (رمادي - بيبيك) -الوان محببة لدى الاطفال وتنتزه الافر الاجابي في نسية العلفة -، الخط: خط رأسي متمثل في خط الجنب وخط نصف الخلف وخط افقي متمثل يظهر في خط الكتف ، الشكل :متمثل في فستان بقصة علوية وكرانيش على 3 طبقات والكم على شكل كرانيش (مطبقتين) ، (تم مراعاة عنصر الراحة وسهولة الارتداء والخلع عند اعداد التصميم) كما يلاحظ في الموديل ، الخامة :لينوه خامة خامة على قطن تصلح لفصل الصفيف وتناسب الاطفال اسس التصميم يتحقق التوازن في التصميم من حيث ترابط الوان التصميم و الترويد في كل من اللون والكرانيش في الكم في قصة الوسط	

تابع جدول رقم (3) يوضح التصميمات الملبسية المقترحة لملابس الاطفال المدعمة بتراكيب نسجية
بخيوط مضيئة

رقم التصميم	التصميم		توصيف التصميم	الوحدة النسجية	توصيف الوحدة النسجية
	الخلف	الامام			
الخامس			عناصر التصميم /اللون (رمادي - ابيض- اصفر، بحيث ان الالبيض لون مريح للعين ويساعد على تهدئة سلوك الطفل لما يساعد على الشعور بالسكينة ،الاصفر لون محبب لدى الاطفال ،تمثل في الحزام)،الخط :خط رأسي متمثل فيخط الجنب في البلوزة وخط نصف البنطلون وخط الجنب في البنطلون .،وخط افقي متمثل في خط ذيل البلوزة وثلاثة ذيل البنطلون والحزام في البنطلون .الشكل :تمثل في بنطلون بحزام في الوسط وبلوزة بكم واحد وكثف مجوف وشريط في الكتف ونهاية الكم ، تم مراعاة عنصر الراحة وسهولة الارتداء والخلع عند اعداد التصميم))كما يلاحظ في الموديل،الخامة :بيزوه خامة ،خامة على افطن تصلح للفصل الصيف وتناسب الاطفال،اسس التصميم :يتحقق التوازن في التصميم من حيث ترابط الوان التصميم،والتريد في كل من اللون ووحدة التركيب النسجي على الكم والبنطلون		تركيب نسجي اطلس : 1/1 اللون :رمادي ،ابيض الشكل :نحلة شكل كروتوني محبب لدى الاطفال خيوط مضيئة luminous yard 150/2، خيوط قطن معالج
السادس			عناصر التصميم /اللون (رمادي- كشمير، بونم اختيار الالوان بعناية لتحقيق الاتز الايجابي في شخصية الاطفال من حيث الهدوء والبهجة)الخط :رأسي متمثل في خط نصف الخلف وخط الجنب ،واقفي متمثل في خط الكتف وخط الوسط متمثل في الكشكشة ،الشكل :مستان بكشكشة عند خط الوسط ،وكم به فصة مجوفة وكشكشة في الكم، تم مراعاة عنصر الراحة وسهولة الارتداء والخلع عند اعداد التصميم))كما يلاحظ في الموديل الخامة :بيزوه -سكائن - اقلان ، اسس التصميم /يتحقق الترابض بين الالوان في التصميم والشكل الكروتوني المثبت عليه،الانسجام بين خامة وشكل التركيب النسجي ،		تركيب نسجي سائد: 1/1 اللون :رمادي مضين-بيك مضين-احمر - عسلي-ابيض مضين-اصفر مضين الشكل :نوم وجيزي شخصية كروتونية محبب لدى الاطفال ، خيوط مضيئة luminous yard 150/2، خيوط

تابع جدول رقم (3) يوضح التصميمات الملبسية المقترحة لملايخ الاطفال المدعمة بتراكيب نسجية
بخيوط مضيئة

رقم التصميم	التصميم		توصيف التصميم	الوحدة النسجية	توصيف الوحدة النسجية
	الامام	الخلف			
السابع			<p>عناصر التصميم / اللون (الزرق سماوي - كشمير) تم اختيار الالوان لتتحقق الاثر الابجدي في نفسية الطفل) الخيط :راسي متمثل في خيط نصف الامام وخيط الجنب ،واقفي متمثل في خيط الكف وخيط ثنية الذيل ، الشكل :شميز بكول تايبير وفويوكة في الذيل ، تم مراعاة عنصر الراحة وسهولة الارتداء والخلع عند اعداد التصميم)كما يلاحظ في الموديل ، الخامة :بيئوه -سكتان - اقطان .</p> <p>اسس التصميم /يتحقق الترابط بين الالوان في التصميم والشكل الالكتروني المثبت عليه. الانسجام بين خامة وشكل التركيب النسجي .</p>		<p>تركيب نسجي سادة : 1/1</p> <p>الشكل : "قطعة ميار" شخصية كرتونية محبب لدى الاطفال</p> <p>اللون : ابيض مضيئ - اصفر مضيئ - اسود</p> <p>خيوط مضيئة luminous yard</p> <p>150/2، خيوط قطن معالج</p>
الثامن			<p>عناصر التصميم / اللون (بيك - جالنجاني) تم اختيار الالوان لتتحقق الاثر الابجدي في نفسية الطفل) الخيط :راسي متمثل في خيط نصف الخلف وخيط الجنب ،واقفي متمثل في خيط الكف ، الشكل :فستان بكول بيبي وكولوش طبقات عند خط الوسط وتقسير من الامام وطويل من الخلف ، تم مراعاة عنصر الراحة وسهولة الارتداء والخلع عند اعداد التصميم)كما يلاحظ في الموديل ، الخامة :بيئوه -سكتان - اقطان .</p> <p>اسس التصميم /يتحقق الترابط بين الالوان في التصميم والشكل الالكتروني المثبت عليه. الانسجام بين خامة وشكل التركيب النسجي .</p>		<p>تركيب نسجي سادة : 1/1</p> <p>الشكل : "قطعة كيتي وقوس قزح" شخصية كرتونية محبب لدى الاطفال</p> <p>اللون : ابيض مضيئ - اصفر مضيئ - اسود - برتقالي - هينك مضيئ - ليني مضيئ</p> <p>خيوط مضيئة luminous yard</p> <p>150/2، خيوط</p>

تابع جدول رقم (3) يوضح التصميمات الملبسية المقترحة لملابس الاطفال المدعمة بتراكيب نسجية مضيئة

رقم التصميم	التصميم		توصيف التصميم	الوحدة النسجية	توصيف الوحدة النسجية
	الخلف	الامام			
التاسع			<p>عناصر التصميم /اللون:يسموني هو لون مشتق من اللون البرتقالي وهو من الالوان المحببة لدى الاطفال)الخط:راسي متمثل في خط نصف الثورت وخط الجنب في الجزء العلوي والجزء السفلي ،واقفي متمثل في خط الكتف ،و الكشكشة في خط الوسط وثنية الذيل ،الشكل :جامب سوت بقصة في الخلف وكشكشة بالاسليك عند خط الوسط ، تم مراعاة عنصر الراحة وسهولة الارتداء والخلع عند اعداد التصميم-عن طريق الزرار في الشريط المثبت في خط كتف الخلف)كما يلاحظ في الموديل ،الخامة :لبنوء - كتان - قطن .</p> <p>اسس التصميم ليتحقق الترابط بين الالوان في التصميم والشكل الكرتوني المثبت عليه،الانسجام بين الخامة وشكل التركيب النسجي.</p>		<p>تركيب نسجي : 1/1</p> <p>الشكل : "البطريق" شخصية كرتونية محبب لدى الاطفال</p> <p>اللون : ابيض -اصفر اسود-بيك-لبنئي</p> <p>كلمة (I love you) بالتهطيريز وقلب باللون الاحمر بالتهطيريز</p> <p>خيوط:قطن مصبوغة بصبغات مضيئة،خيوط قطن معالج</p>
العاشر			<p>عناصر التصميم /اللون:مينت جرين ،وازرقي بحيث ان الازرق من الالوان التي يفضلها الاطفال)الخط :راسي متمثل في خط الجنب ،وخط القفي متمثل خط الكتف وخط الذيل في البلوزة وخط كمر الجونلة ،الشكل :بلوزة بشرتيب عند حردة الرقبة وغبونكة عند الرقبة ، تم مراعاة عنصر الراحة وسهولة الارتداء والخلع عند اعداد التصميم)كما يلاحظ في الموديل -الخامة :ستان وجونلة ستان مزودة بطيافة تل اطول في نهاية الذيل .</p> <p>اسس التصميم ليتحقق الترابط بين الالوان في التصميم والشكل الكرتوني المثبت عليه،الانسجام بين الخامة وشكل التركيب النسجي.</p>		<p>تركيب نسجي سادة : 1/1</p> <p>الشكل : "الفراشة" شكل كرتوني محبب لدى الاطفال</p> <p>اللون : (بيك مضيئ - لبنئي مضيئ- اصفر مضيئ- موف فاتح- فرشبا غامق-بنفسجي غامق)</p> <p>خيوط مضيئة luminous yard نمر، خيوط قطن معالج 150/2</p>

تابع جدول رقم (٣) يوضح التصميمات الملبسية المقترحة لملايين الاطفال المدعمة بتراكيب نسجية بخيوط مضيئة

رقم التصميم	التصميم		توصيف التصميم	الوحدة النسجية	توصيف الوحدة النسجية
	الخلف	الامام			
الحادي عشر			عناصر التصميم /اللون:(اصفر -البنى بحيث انها من اللون المحببة لدى الاطفال). الخيط :راسي متمثل في خط الجنب بوخط لفتي متمثل خط الكتف وخط الذيل وخط قصة عند الصدر ،الشكل :مستأن بقصة عند الصدر وكراتيش في ٢/١ الاخير من الفستان ،، ثم مراعاة عنصر الراحة وسهولة الارتداء والخلع عند اعداد التصميم)كما يلاحظ في الموديل - الخامة :ايذوه -سكتان - خامات قطنية تصلح لفصل الصيف		تركيب نسجي سادة: ١/١ الشكل :"النجمة الضاحكة " شكل كروتوني محبب لدى الاطفال ، اللون : (اصفر مضيئ- برتقالي-اسود)
الثاني عشر			عناصر التصميم /اللون:(لموني)عائشة كاروه بحيث انها من الالوان المحببة ولها اثر ايجابي على نفسية الطفل (الخيط :راسي متمثل في خط الجنب وخط نصف الخلف ،وخط القمي متمثل خط الكتف وخط الذيل -الحزام،خط الوسط ،الشكل :مستأن بقصة عند خط الوسط وجيوب -كول بيبي، تم مراعاة عنصر الراحة وسهولة الارتداء والخلع عند اعداد التصميم)كما يلاحظ في الموديل ،الخامة :ايذوه -سكتان - كارو وخامات علي قطن تصلح لفصل الصيف		تركيب نسجي سادة ١/١: الشكل "الارنوب " شكل كروتوني محبب لدى الاطفال، اللون : (بيتك مضيئ- ليني مضيئ-اصفر مضيئ - موف فاتح- قوشيا غامق- بنفسجي غامق- ابيض مضيئ)خيوط مضيئة luminous yardمتر 150/2، خيوط قطن معالج

تابع جدول رقم (٣) يوضح التصميمات الملبسية المقترحة لملابس الأطفال المدعمة بتراكيب نسجية

بخيوط مضيئة

رقم التصميم	التصميم		توصيف التصميم	الوحدة النسجية	توصيف الوحدة النسجية
	الخلف	الامام			
الثالث عشر			<p>عناصر التصميم /اللون:(بغليخي)- اخضر فاتح ،من الالوان المفضلة عند تصميم ملابس الاطفال)الخط :رأسي متمثل في خط الجنب وخط تصف الخلف حرقة الرقبة الامامية على شكل مربع ،وخط افقي متمثل خط الكف وخط الذيل-قصة عند خط الوسط ، ،الشكل :فستان بقصة عند خط الوسط - حرقة رقبة على شكل مربع، تم مراعاة عنصر الراحة وسهولة الارتداء والخلع عند اعداد التصميم)كما يلاحظ في الموديل ،الخامة (منقوشة):لينوه - كتان -خامات على قطن تصلح لفصل الصيف</p> <p>اسس التصميم /يتحقق الترابط بين الالوان في التصميم والشكل الالكتروني المثبت عليه،الانسجام بين الخامة وشكل التركيب النسجي</p>		<p>تركيب نسجي سادة: ١/١ الشكل :فاكهة البطيخ (محببة لدى الاطفال) كلمة بالانجلىش بالتطريز الالى</p> <p>اللون : (بينك مضين-اسود- فسفوري مضين- زيتي)</p> <p>خيوط مضيئة luminous yard 1،خيوط قطن معالج50/2</p>
الرابع عشر			<p>عناصر التصميم /اللون:(عسلي)الخط :رأسي متمثل في خط الجنب وخط تصف الخلف ،وخط افقي متمثل خط الكف وخط الذيل-قصة عند خط الوسط ، ،الشكل :فستان بقصة عند خط الوسط -حرقة رقبة دائرية تم مراعاة عنصر الراحة وسهولة الارتداء والخلع عند اعداد التصميم)كما يلاحظ في الموديل ،الخامة (مقلمة بالعرض):لينوه -كتان -خامات على قطن تصلح لفصل الصيف</p> <p>اسس التصميم /يتحقق الترابط بين الالوان في التصميم والشكل الالكتروني المثبت عليه،الانسجام بين الخامة وشكل التركيب النسجي</p>		<p>تركيب نسجي سادة: ١/١ الشكل :تركيب نسجي مستوحى من الزخارف الاسلامية "</p> <p>اللون : (عسلي -اسود-ابيض مضين -خبيتي)</p> <p>خيوط مضيئة luminous yard 150/2،خيوط قطن معالج</p>

تابع جدول رقم (3) يوضح التصميمات الملبسية المقترحة لملاييس الاطفال المدعمة بتراكيب نسجية بخيوط مضيئة .

رقم التصميم	التصميم		توصيف التصميم	الوحدة النسجية	توصيف الوحدة النسجية
	الخلف	الامام			
الخامس عشر			<p>عناصر التصميم اللون: (كحلي) الخيط: (راسي متمثل في خط الجنب وخط نصف الخلف والجنب في الامام ،وخط اقمي متمثل خط الكتف وثنية الذيل ،الشكل :سالمونيت بحمالات من عند خط الصدر تتصل بالخلف تم مراعاة عنصر الراحة وسهولة الارتداء ،والطغ عند اعداد التصميم) كما يلاحظ في الموديل ،الخامة: جينز يصلح لفصل الصيف، يعتبر الجينز من الخامات العظيمة لجميع الاعمار والفئات . اسس التصميم /يتحقق الترابط بين الالوان في التصميم والشكل الكرتوني المثبت عليه، الانسجام بين الخامة وشكل التركيب النسجي</p>		<p>تركيب نسجي سادة 1/1: الشكل " سحابة ضاحكة بشكل كرتوني محبب لدى الاطفال " اللون : (ابيض مضيئ - اسود - بينك مضيئ) خيوط مضيئة luminous yard نمرة 150/2 ، خيوط قطن معالج</p>
السادس عشر			<p>عناصر التصميم /اللون: (كحلي- احمر) ، الاحمر من اللون المفضل لدى الاينات يشعرهم بالبهجة ويحفز نشاطهم وحركة الطفل الخيط: راسي متمثل في خط الجنب وخط الشق في الخلف ،وخط اقمي متمثل خط الكتف وثنية الذيل ، ، الشكل : بلوزة بسفرة وكم الكيمون البياني تم مراعاة عنصر الراحة وسهولة الارتداء ،والطغ عند اعداد التصميم) كما يلاحظ في الموديل ،الخامة: يلبو - سكتان - خامات قطن تصلح لفصل الصيف</p> <p>اسس التصميم /يتحقق الترابط بين الالوان في التصميم والشكل الكرتوني المثبت عليه، الانسجام بين الخامة وشكل التركيب النسجي</p>		<p>تركيب نسجي سادة 1/1: الشكل " ميكي شكل كرتوني محبب لدى الاطفال " اللون : (احمر - اسود -بيج - ابيض مضيئ) خيوط مضيئة luminous yard نمرة 150/2 ، خيوط قطن معالج</p>

تابع جدول رقم (٣) يوضح التصميمات الملبسية المقترحة لملاييس الاطفال المدعمة بتراكيب نسجية بخيوط مضيئة .

رقم التصميم	التصميم		وصف الوحدة النسجية
	الخلف	الامام	
السادس عشر			<p>عناصر التصميم /اللون:(موف - اصفر، يعتبر الاصفر من الالوان المحببة لدى الاطفال)الخط:راسي متمثل في خط الجنب حمالات الخلف، بخط افقي متمثل خط الكتف ، بخط الوسط وثنية الذيل ، الشكل :مستأن بقصة من الوسط وحمالات من الخلف وكرانش في الذيل والقصة العلوية وحمالات الخلف تم مراعاة عنصر الراحة وسهولة الارتداء ، والملع عند اعداد التصميم)كما يلاحظ في الموديل ،الخامة:ليجو -سكتان - خامات قطن تصلح لفصل الصيف</p> <p>اسس التصميم /يتحقق الترابط بين الالوان في التصميم والشكل الكرتوني المثبت عليه، الانسجام بين الخامة وشكل الترتيب النسجي</p>

النتائج وتفسيرها وتحليلها :

استمارة تحكيم مكونة من المحور الاول :مدى توافر الجانب الجمالي للتصميمات

المقترحة ويشمل البنود الاتية :

اولا : (اسس التصميم)

- مدى تحقق الاتزان من الناحية الجمالية في التصميمات المقترحة
 - مدى تحقق الوحدة والترابط بين عناصر التصميم .
 - تتميز التصميمات المقترحة بالحدائثة والابتكار .
 - انسجام الوان الخامات ونقوشها مع الاطفال .
- ثانيا : (عناصر التصميم.)

- مدى ملائمة شكل التصميم مع الفئة المستهدفة .(الاطفال)
 - تأثير الخامات في التصميمات المقترحة لفئة البحث المستهدفة .
 - الى اي مدى تتناسب الوان التصميم مع طبيعة الفئة المستهدفة .
 - مدى ملائمة خطوط التصميم مع الفئة المستهدفة .(الاطفال من سن ٣-٨)
- المحور الثاني مدى ملائمة التصميمات المدعمة بتراكيب نسجية بخيوط مضيئة مع طبيعة مرحلة الطفولة ويشمل البنود الآتية :
- يتحقق التصميم المدعم بتراكيب نسجية بخيوط مضيئة بالابتكار والحدثة .
 - يتناسب التركيب النسجي بخيوط مضيئ مع التصميم .
 - يتناسب التركيب النسجي بخيط امضى مع التصميم وطبيعة المرحلة العمرية
 - يضيف التصميم المدعم بتراكيب نسجية بخيوط مضيئة لمسات جمال وتميز في ملابس الاطفال .
 - ملائمة التركيب النسجي بالخيط المضى مع ملابس الاطفال
 - توافق الالوان مع التركيب النسجي بخيط مضيئ والوان التصميم وملائمته للاطفال .
- وتم اجراء حساب المتوسطات الحسابية الموزونة والنسب المئوية الموزونة لدى عينة من آراء السادة المتخصصين في القطع الملابس المصممة لملابس الأطفال المدعمة بتراكيب نسجية بخيط مضيئ للتصميمات المستخدمة في الدراسة لعدد (١٧) تصميم وجاءت النتائج كالاتي :

جدول (٤) المتوسطات الحسابية الموزونة والنسب المئوية الموزونة لدى عينة من آراء السادة المتخصصين في القطع الملبسية المصممة لملايس الأطفال المدعمة بتراكيب نسجية بخيوط مضئية للتصميمات المستخدمة في الدراسة التصميم الأول (ن=١٥)

النسبة المئوية	الانحراف المعياري للمتوسط الموزون	المتوسط الموزون	الدرجة المقدرة	التقديرات					البند
				ممتاز	جيد جدًا	يد	مقبول	ضعيف	
٩٦,٠٠	٠,٩٦	٤,٨٠	٧٢	٠	٠	١	١	١٣	مدى تحقق الاتزان من الناحية الجمالية في التصميمات المقترحة
٩٤,٦٧	٠,٩٥	٤,٧٣	٧١	٠	٠	١	٢	١٢	مدى تحقق الوحدة والترابط بين عناصر التصميم
٩٨,٦٧	٠,٩٩	٤,٩٣	٧٤	٠	٠	٠	١	١٤	تتميز التصميمات المقترحة بالحدثة والابتكار
١٠٠,٠٠	١,٠٠	٥,٠٠	٧٥	٠	٠	٠	٠	١٥	انسجام الوان الخامات وتوافقها مع الأطفال
٩٧,٣٣	٠,٩٧	٤,٨٧	٢٩٢	٠	٠	٢	٤	٥٤	أولاً: أسس التصميم
٩٨,٦٧	٠,٩٩	٤,٩٣	٧٤	٠	٠	٠	١	١٤	مدى ملائمة شكل التصميم مع الفئة المستهدفة
٩٤,٦٧	٠,٩٥	٤,٧٣	٧١	٠	٠	١	٢	١٢	مدى ملائمة خطوط التصميم مع الفئة المستهدفة
٩٢,٠٠	٠,٩٢	٤,٦٠	٦٩	٠	٠	١	٤	١٠	إلى أي مدى تتناسب الوان التصميم مع طبيعة الفئة المستهدفة
٩٦,٠٠	٠,٩٦	٤,٨٠	٧٢	٠	٠	١	١	١٣	تأثير الخامات في التصميمات المقترحة لفئة البحث المستهدفة
٩٥,٣٣	٠,٩٥	٤,٧٧	٢٨٦	٠	٠	٣	٨	٤٩	ثانياً: عناصر التصميم
٩٦,٣٣	٠,٩٦	٤,٨٢	٥٧٨	٠	٠	٥	١٢	١٠٣	المحور الأول: مدى توافر الجوانب الجمالية
٩٨,٦٧	٠,٩٩	٤,٩٣	٧٤	٠	٠	٠	١	١٤	يتحقق التصميم المدعم بتراكيب نسجية مضئية بالابتكار والحدثة
٩٤,٦٧	٠,٩٥	٤,٧٣	٧١	٠	٠	١	٢	١٢	يتناسب التركيب لنسجي المضيء مع التصميم
٩٧,٣٣	٠,٩٧	٤,٨٧	٧٣	٠	٠	٠	٢	١٣	يتناسب التركيب النسجي المضيء مع التصميم وطبيعة المرحلة العمرية
٩٨,٦٧	٠,٩٩	٤,٩٣	٧٤	٠	٠	٠	١	١٤	يضيف التصميم المدعم بتراكيب نسجية مضئية لمساحات جمال وتميز في ملايس الأطفال
٩٧,٣٣	٠,٩٧	٤,٨٧	٢٩٢	٠	٠	١	٦	٥٣	المحور الثاني: مدى ملائمة التصميمات المدعمة بتراكيب نسجية مضئية مع طبيعة مرحلة الطفولة (المخاوف من الظلام)
٩٦,٦٧	٠,٩٧	٤,٨٣	٨٧٠	٠	٠	٦	١٨	١٥٦	الدرجة الكلية

يتضح من خلال جدول (٣) أن آراء السادة المتخصصين في القطع الملبسية المصممة لملايس الأطفال المدعمة بتراكيب نسجية مضئية للتصميمات المستخدمة في الدراسة حيث نجد أن التصميم الأول في الدراسة حصل بالنسبة للمحور الأول: مدى توافر الجوانب الجمالية على تقييم مرتفع حيث بلغت نسبة (٩٦,٣٣%) للمحور الأول وهذا يدا على تحقيقي الفرض الاول للبحث والذي ينص على(توافر اسس وعناصر التصميم

(الجانب الجمالي)في التصميمات المقترحة لملابس الاطفال والمدعمة بتراكيب نسجية مضيئة ، بينما نسبة (٩٧,٣٣%) للمحور الثاني المتعلق بمدى ملائمة التصميمات

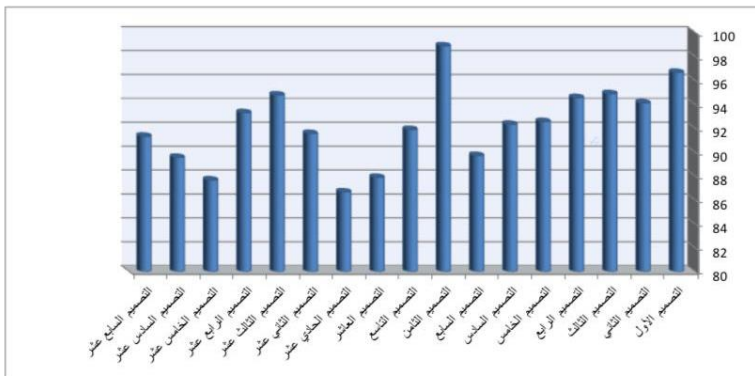
المدعمة بتراكيب نسجية مضيئة مع طبيعة مرحلة الطفولة(المخاوف من الظلام)

جدول (٥) مجمع للمتوسطات الحسابية الموزونة والنسب المئوية الموزونة لدى عينة من آراء السادة المتخصصين في القطع الملابسية المصممة لملابس الأطفال المدعمة بتراكيب نسجية بخيوط مضيئة للتصميمات المستخدمة في الدراسة (ن=١٥)

الترتيب	النسبة المئوية	الانحراف المعياري للمتوسط الموزون	المتوسط الموزون	الدرجة المقدرة	التقديرات					البنود
					ضعيف	مقبول	جيد	جداً جيداً	ممتاز	
٢	٩٦,٦٧	٠,٩٧	٤,٨٣	٨٧٠	٠	٠	٦	١٨	١٥٦	التصميم الأول
٦	٩٤,١١	٠,٩٤	٤,٧١	٨٤٧	٠	٣	٩	٢٦	١٤٢	التصميم الثاني
٣	٩٤,٨٩	٠,٩٥	٤,٧٤	٨٥٤	٠	٢	٨	٢٤	١٤٦	التصميم الثالث
٥	٩٤,٥٦	٠,٩٥	٤,٧٣	٨٥١	٠	١	٩	٢٨	١٤٢	التصميم الرابع
٨	٩٢,٥٦	٠,٩٣	٤,٦٣	٨٣٣	٠	٥	١٣	٢٦	١٣٦	التصميم الخامس
٩	٩٢,٣٣	٠,٩٢	٤,٦٢	٨٣١	١	٤	١٤	٢٥	١٣٦	التصميم السادس
١٣	٨٩,٧٢	٠,٩٠	٤,٤٩	٨١٢	٠	٧	٢١	٣٠	١٢٣	التصميم السابع
١	٩٨,٨٩	٠,٩٩	٤,٩٤	٨٩٠	٠	٠	٠	١٠	١٧٠	التصميم الثامن
١٠	٩١,٨٩	٠,٩٢	٤,٥٩	٨٢٧	٠	٥	١٩	٢٠	١٣٦	التصميم التاسع
١٥	٨٧,٨٩	٠,٨٨	٤,٣٩	٧٩١	٢	١٠	١٨	٣٥	١١٥	التصميم العاشر
١٧	٨٦,٦٧	٠,٨٧	٤,٣٣	٧٨٠	٦	١١	١٦	٣١	١١٦	التصميم الحادي عشر
١١	٩١,٥٦	٠,٩٢	٤,٥٨	٨٢٤	٠	٥	١٨	٢٥	١٣٢	التصميم الثاني عشر
٤	٩٤,٧٨	٠,٩٥	٤,٧٤	٨٥٣	٠	٢	٨	٢٥	١٤٥	التصميم الثالث عشر
٧	٩٣,٣٠	٠,٩٣	٤,٦٦	٨٣٥	٠	٥	١٢	٢١	١٤١	التصميم الرابع عشر
١٦	٨٧,٦٧	٠,٨٨	٤,٣٨	٧٨٩	٢	١١	٢٢	٢٦	١١٩	التصميم الخامس عشر
١٤	٨٩,٥٦	٠,٩٠	٤,٤٨	٨٠٦	٢	١١	١٧	١٩	١٣١	التصميم السادس عشر
١٢	٩١,٣٣	٠,٩١	٤,٥٧	٨٢٢	٠	٧	١٦	٢٥	١٣٢	التصميم السابع عشر

يتضح من خلال جدول (١٥) أن آراء السادة عينة الدراسة في مجال الملابس والنسيج نجد أن التصميمات التي تم تصميمها تراوحت نسبة الموافقة عليها ونسبة جودتها ما بين ٨٦,٦٧% إلى ٩٨,٨٩% وهي تمثل مستوى عالي من الجودة والتصميم والإبداع، ومع ذلك يمكن ترتيب التصميمات من حيث مدى جودتها كالاتي فنجد أن التصميم الثامن جاء في

الترتيب (الأول) بنسبة (٩٨,٨٩%)، والتصميم الأول جاء في الترتيب (الثاني) بنسبة (٩٦,٦٧%)، والتصميم الثالث جاء في الترتيب (الثالث) بنسبة (٩٤,٨٩%)، والتصميم الثالث عشر جاء في ترتيب (الرابع) بنسبة (٩٤,٧٨%)، والتصميم الرابع جاء في الترتيب (الخامس) بنسبة (٩٤,٥٦%)، والتصميم الثاني جاء في الترتيب (السادس) بنسبة (٩٤,١١%)، والتصميم الرابع عشر جاء في الترتيب (الثامن) بنسبة (٩٢,٥٦%)، والتصميم السادس جاء في الترتيب (التاسع) بنسبة (٩٢,٣٣%)، والتصميم التاسع جاء في الترتيب (العاشر) بنسبة (٩١,٨٩%)، والتصميم الثاني عشر جاء في الترتيب (الحادي عشر) بنسبة (٩١,٥٦%)، والتصميم السابع عشر جاء في الترتيب (الثاني عشر) بنسبة (٩١,٣٣%)، والتصميم السابع جاء في الترتيب (الثالث عشر) بنسبة (٨٩,٧٢%)، والتصميم السادس عشر جاء في الترتيب (الرابع عشر) بنسبة (٨٩,٥٦%)، والتصميم العاشر جاء في الترتيب (الخامس عشر) بنسبة (٨٧,٨٩%)، والتصميم الخامس عشر جاء في الترتيب (السادس عشر) بنسبة (٨٧,٦٧%)، والتصميم الحادي عشر جاء في الترتيب (السابع عشر) بنسبة (٨٦,٦٧%)، ويوضح شكل (١) النسب المئوية للتصميمات المقترحة.



شكل (١) النسب المئوية الموزونة لدى عينة من آراء السادة المتخصصين في مجال الملابس والنسيج للتصميمات المستخدمة في

الدراسة (ن=١٥)

ومما سبق تتحقق فروض الدراسة وهي :

- توافر اسس وعناصر التصميم (الجمالي) في التصميمات المقترحة لملايس الاطفال والمدعمة بتراكيب نسجية مستخدمة خيوط مضيئة .
- ملائمة التصميمات الملبسية المقترحة والمدعمة ببعض التراكيب النسجية باستخدام الخيوط المضيئة لمرحلة الطفولة .

التوصيات :

- الاتجاه نحو استخدام التراكيب النسجية بخيوط مضيئة في مكملات ملايس الاطفال .
- الاتجاه نحو استخدام التراكيب النسجية بخيوط مضيئة في تزيين مفروشات حجرة الطفل .
- استخدام التراكيب النسجية بخيوط مضيئة في زخرفة ملايس الاطفال المنزلية

المراجع

١. - سامية أحمد الشيخ، حنان العمودي(٢٠٠٦) (النسجيات اليدوية وتصميم الملابس"، مكتبة الرشد، ط ١ المملكة العربية السعودية.
١. - صفاء محمد عبده احمد، ٢٠١٣: الأبعاد التشكيلية والتعبيرية للالوان الفسفورية في ضوء نظرية الجشطالت كمدخل للتصوير المعاصر ،رسالة دكتوراة غير منشورة ،:لية التربية النوعية ،جامعة عين شمس
٢. أشرف عبدالفتاح مصطفى، ، و رحاب أحمد إبراهيم أحمد إبراهيم، ٢٠١٢ "أثر بعض التقنيات على جماليات المعلقة النسجية المستوحاة من المدرسة التأثيرية." في المؤتمر العلمي السنوي العربي الرابع: إدارة المعرفة وإدارة رأس المال الفكري في مؤسسات التعليم العالي في مصر والوطن العربي: كلية التربية النوعية - جامعة المنصورة.
٣. عزيز والنمر سمارة، ١٩٩٩: سيكولوجية الطفولة .
٤. عليا عابدين، ٢٠٠٨، سيكولوجية ملايس الاطفال .

٥. غادة محمد محمد الصياد، ٢٠٠٢ : استحداث أسلوب لعمل معلقات بتصميمات مستمدة من الفن الإسلامي كمدخل لابتكار نسجية مرسمة تشكيلات نسجية معاصرة - رسالة دكتوراه - غير منشورة -كلية التربية النوعية -جامعة عين شمس .
٦. محمد صبري وآخرون (٢٠٠٨): أثر استخدام بعض الخيوط الزخرفية على خواص أقمشة المفروشات، بحث منشور، المؤتمر الدولي الخامس، المركز القومي للبحوث.
٧. مناموسي، ماجدة ماضي، ٢٠٠٥، ملابس الطفل .
٨. مها على الشيمي، حسن حسن طه ، ٢٠١١ " (استحداث تصميمات زخرفية على أساس التراكيب النسجية البسيطة لإثراء مادتي التصميم والنسيج لطلاب التربية الفنية)" مجلة بحوث التربية النوعية، عدد ٢٣ ،أكتوبر ٢٠١١ الجزء الثاني، جامعة المنصورة
٩. نهال عفيفي محمد، ٢٠١٣- استخدام التقنيات الحديثة للمنسوجات الذكية في تحسين الاداء الوظيفي للملابس - رسالة دكتوراه - كلية الفنون التطبيقية - جامعة حلوان .
١٠. وفيق صفوت مختار ٢٠١٨"مخاوف الأطفال: المشكلة والحل". الوعي الإسلامي: وزارة الاوقاف والشؤون الاسلامية ع٦٤٣.

11. Institute of Fiber Material Science, Tampere University of Technology, Finland.

www.tut.fi/public/index.cfm?mainse1=2148&sel=2465&Show=2148&siteid=54

www.tut.fi/units/ms/teva/projects/intelligenttextiles/index.htm

12. John Gillow & Brayn sentence (1999) World textile, Thames &- Hudson LTD, London

13. MaksimSkorobogaty) Kathy schicker, Joanna berzowska-"photonic textiles :overview of the Technology, applications

opportunities" ecolepolytechnique de montreal,- Canada-
www.photonics.phys.polymtl.ca -2009

14. Rsch .Assist. Kami Emirhan -"FIBER OPTICS IN TEXTILE"-
3rd International Symposium of interactive media design-
yeditepe university ,Faculty of fine arts .department of Fashion
and textile Design-Turkey-2005

15. Textiles Smart - "ChristophMonfeld) - "functionality
enhanced with Textiles: - University RWTHAACHEN

الملخص :

ان ارتداء الملابس الجذابة يمنح الفرد الثقة ، سيما الاطفال فهم اكثر تأثرا بما يرتدون من ملابس ونجد ذلك ملحوظا في سعادتهم عند ارتداء الملابس الجديدة ، كما يولد الطفل وهو خال تماما من مشاعر الخوف كالأشياء الغريبة والظلام ،لكن في مرحلة الطفولة المبكرة (من ٣ : ٥ سنوات)؛ يزداد الخوف أو يقل نتيجة الشعور بالأمن والقدرة على التحكم في البيئة. وتزداد مؤثرات الخوف ، فيخاف الطفل بالتدريج من الظلام. لذلك فكرت الدراسة في ابتكار تصميمات ملابسية للأطفال مدعمة بتراكيب نسجية بخيوط مضيئة حيث ان التركيب النسيجي هو أحد العوامل الأساسية في تصميم المنتجات النسجية .

يهدف البحث الى دراسة انواع التراكيب النسجية المختلفة الملائمة لدعم ملابس الاطفال واعداد مقترح لتصميمات ملابسية مدعمة بتراكيب نسجية بخيوط مضيئة تتوافر بها اسس وعناصر التصميم (الجانب الجمالي)،كما يهدف الى تقديم مقترحات لتصميمات ملابسية مدعمة ببعض التراكيب النسجية بخيوط مضيئة الملائمة لمرحلة الطفولة ،وتم تصميم عدد (١٧) تصميم وتحكيمة من السادة المتخصصين في مجال الملابس والنسيج وجاءت النتائج لتحقيق اسس وعناصر التصميم (الجانب الجمالي)لصالح البحث،ملائمة التصميمات الملابسية المقترحة والمدعمة ببعض التراكيب النسجية بخيوط مضيئة لمرحلة الطفولة .

Summary:

Wearing attractive clothes gives the individual confidence, as it is a way to help the person express himself and his personality and increase his acceptance of life, especially children. They are more affected by the clothes they wear and we find this remarkable in their happiness when wearing new clothes, and the child is born and is completely free of feelings of fear such as things Strange and dark, but in early childhood (from 3: 5 years); Fear increases or decreases as a result of feeling safe and in control of the environment. The effects of fear increase, and the child gradually becomes afraid of animals, the darkness and ghosts. Therefore, the study thought about creating children's clothing designs supported by luminous textile structures, as the textural composition is one of the main .factors in the design of textile products

The research aims to study different types of appropriate textile structures to support children's clothing and to prepare a proposal for clothing designs supported by luminous textile structures that have the foundations and design elements (the aesthetic aspect). The darkness), and a number of (17) designs were implemented and judged by specialists in the field of clothing and textiles, and the results came to achieve the foundations and elements of the design (the aesthetic aspect) in favor of research, matching the proposed clothing designs supported by some luminous textile .structures for the childhood stage and reducing the child's fear of darkness