

تمكين المرأة في المجالات التنموية في ضوء رؤية ٢٠٣٠

د/ عفاف عبد الله قبوري
أستاذ مشارك السكن وإدارة المنزل
كلية التصاميم والفنون – جامعة أم القرى

المستخلص

قضية المرأة من القضايا المهمة التي حظيت باهتمام العالم نظراً لمكانتها ودورها في المجتمع فهي نصف المجتمع ، والاهتمام بقضايا المرأة ومشاركتها وإسهاماتها في تنمية مجتمعاتها جاء من منطلق أن المرأة هي أحد الركائز الأساسية لبناء الثروة البشرية ، وينبغي أن تتمحور حول تمكينها ودعم نفوذها وتنظيم قدراتها وإعلاء مكانتها وتغيير إدراكها لنفسها على نحو يجعلها قادرة على الاختيار .

فعملية التنمية والبناء الاقتصادي والاجتماعي لا تكتمل إلا بمشاركة المرأة وتمكينها على الساحة الوطنية بالتكامل مع الرجل لبناء مجتمع قوي متماسك قادر على مواكبة التغيرات والتحويلات المستجدة ، وقادر أيضاً على تحقيق التوازن المجتمعي الذي يشكل دعماً حقيقياً لمستقبل الوطن ، مع المحافظة على الهوية الوطنية والإسلامية معبرة عن ثقافتها في أن المملكة ستشهد مزيداً من الإنجازات على صعيد تمكين المرأة .

هدف البحث الي :

- ١- إيجاد العلاقة بين تمكين المرأة في ضوء المجالات التنموية ضمن رؤية ٢٠٣٠ .
- ٢- إيجاد الفروق بين دور تمكين المرأة في ضوء المجالات التنموية ضمن رؤية ٢٠٣٠ ومتغيرات البحث .
- ٣- الكشف عن أكثر المتغيرات تأثيراً على تمكين المرأة في المجتمع عينة البحث.
- ٤- الكشف عن أكثر المتغيرات تأثيراً على تحقيق التنمية المستدامة في ضوء رؤية ٢٠٣٠ للمرأة في عينة البحث.

توصل البحث :

- ١- وجود فروق ذات دلالة إحصائية بين متوسط درجات أفراد العينة في تمكين المرأة تبعا لمتغيرات الدراسة .
- ٢- وجود فروق ذات دلالة إحصائية بين متوسط درجات أفراد العينة في المجالات التنموية في ضوء رؤية ٢٠٣٠ تبعا لمتغيرات الدراسة .
- ٣- وجود علاقة ارتباطية بين استبيان تمكين المرأة ومحاور استبيان المجالات التنموية في ضوء رؤية ٢٠٣٠ .
- ٤- اختلاف نسبة مشاركة العوامل المؤثرة على تمكين المرأة .
- ٥- اختلاف الأوزان النسبية لأكثر المجالات التنموية في ضوء رؤية ٢٠٣٠ .

أوصى البحث بـ :

- ١- الاهتمام بتطوير مقررات التعليم الجامعي ودمج تمكين المرأة في مختلف المناهج الدراسية لإعداد الطالبات وتأهيلهم في المستقبل .
- ٢- نشر التوعية بحقوق المرأة من خلال الحملات الإعلامية والبرامج التوعوية التي تستهدف جميع فئات المجتمع.
- ٣- العمل على رفع المستوى الثقافي للمرأة من خلال إقامة المؤتمرات والندوات وورش العمل المختصة بذلك .
- ٤- عقد دورات تدريبية وتأهيلية من قبل مختصين في هذا المجال للمرأة لتبادل الخبرات المحلية .

Empowering women in development fields in the light of Vision 2030

Abstract :

The issue of women is one of the important issues that have received the world's attention due to their position and role in society, as they are half of society. The interest in women's issues and their participation and contributions to the development of their societies came from the premise that women are one of the main pillars of building human capital, and should center around their empowerment, support their influence, organize their capabilities and raise their status. And changing her perception of herself in a way that makes her able to choose.

The process of economic and social development and construction is not complete without the participation of women and their empowerment in the national arena in integration with men to build a strong and cohesive society capable of keeping pace with the new changes and transformations, and also able to achieve societal balance that constitutes real support for the future of the country, while preserving the national and Islamic identity expressing its confidence The Kingdom will witness more achievements in terms of empowering women.

The aim of the search is to:

- 1- Finding the relationship between empowering women in light of the developmental fields within the vision of 2030.
- 2- Finding the differences between the role of empowering women in light of the developmental fields within the vision of 2030 and the variables of research.
- 3- Revealing the variables most affecting the empowerment of women in the community, the research sample.
- 4- Detecting the most influential variables on achieving sustainable development in the light of the 2030 vision of women in the research sample.

Find the search:

- 1- There are statistically significant differences between the average scores of the sample members in empowering women according to the study variables.
- 2- There are statistically significant differences between the average scores of the sample members in the developmental fields in the light of Vision 2030 according to the variables of the study.
- 3- There is a correlation between the women's empowerment questionnaire and the axes of the questionnaire on developmental fields in the light of Vision 2030.
- 4- The difference in the participation rate of the factors affecting the empowerment of women.
- 5- The different relative weights of the most developmental areas in the light of Vision 2030.

I recommend searching for:

- 1- Attention to developing university education curricula and integrating women's empowerment in the various curricula to prepare female students and qualify them for the future.
- 2- Spreading awareness of women's rights through media campaigns and awareness programs targeting all segments of society.
- 3- Work to raise the cultural level of women through holding conferences, seminars and workshops specialized in this.

4- Holding training and rehabilitation courses by specialists in this field for women to exchange local experiences.

المقدمة :

إن قضية المرأة من القضايا المهمة التي حظيت باهتمام العالم نظراً لمكانتها ودورها في المجتمع فهي نصف المجتمع، وأن أي مجتمع لن يتمكن من تحقيق أهدافه وتطلعاته نحو التقدم والتنمية إذا كان نصفه معطلاً لا يساهم في عملية البناء.

والاهتمام بقضايا المرأة ومشاركتها وإسهاماتها في تنمية مجتمعاتها جاء من منطلق أن المرأة هي أحد الركائز الأساسية لبناء الثروة البشرية ، وينبغي أن تتمحور حول تمكينها ودعم نفوذها وتنظيم قدراتها وإعلاء مكانتها وتغيير إدراكها لنفسها على نحو يجعلها قادرة على الاختيار (مؤتمر تعزيز دور المرأة ، ٢٠١٧م) .

وقد شهدت المملكة خلال فترة وجيزة من الزمن تنمية شاملة عمّت جميع مجالات الحياة فيها ، فحققت قفزات سريعة في معدلات النمو والتقدم ، وتوجّهت ثمار التنمية وخطتها إلى المواطن والمواطنة بالدرجة الأولى انطلاقاً من أن تنمية المواطنين هي الثمرة الحقيقية والمقياس الأولى بأن يؤخذ في الحسبان عند تقويم خطط التنمية أو الحديث عن نتائجها ، والمرأة لها مكانة مميزة لدورها في بناء المجتمع ودعم تماسكه ورسم صورة مشرقة لمستقبله ، فهي النواة الأساسية للأسرة والمجتمع ، ولهذا فإن الاستفادة من إمكاناتها للمشاركة بشكل فاعل في قيادة سياسة التغيير التي تعيشها بلادنا تعد من أهم أهداف رؤية المملكة ٢٠٣٠ حتى أصبح موضوع تمكين المرأة شعاراً أساسياً في هذه الرؤية (الداود ، ٢٠١٩م) .

وقد أولت المملكة حقوق المرأة السعودية عنايةً فائقةً انطلاقاً من مبادئ وأحكام الشريعة الإسلامية التي أوجبت حفظ حقوقها واحترام كرامتها وحرمت أي ظلم يقع عليها ، وهو ما انعكس على الكثير من الأطر النظامية والمؤسسية والتي تكفل حماية حقوق المرأة في جميع المجالات وجعلها شريكاً أساسياً للقيام بواجباتها المجتمعية والوطنية (صحيفة مال ، ٢٠١٨م) .

إن عملية التنمية والبناء الاقتصادي والاجتماعي لا تكتمل إلا بمشاركة المرأة وتمكينها على الساحة الوطنية بالتكامل مع الرجل لبناء مجتمع قوي متماسك قادر على مواكبة التغيرات والتحديات المستجدة ، وقادر أيضاً على تحقيق التوازن المجتمعي الذي يشكل دعماً حقيقياً لمستقبل الوطن ، مع المحافظة على الهوية الوطنية والإسلامية معبرة عن ثقافتها في أن المملكة ستشهد مزيداً من الإنجازات على صعيد تمكين المرأة (صحيفة مال ، ٢٠١٨م) .

ومن هذا المنطلق لم تغفل رؤية المملكة ٢٠٣٠ وهي تتحدث عن مشاركة المرأة أن توظيفها أصبح من ضروريات الحياة بالنسبة لها خاصة في ظل التغيرات الاجتماعية ، والنقلات الحضارية المتلاحقة التي يعيشها مجتمعنا ، فمن خلال تعزيز بيئة تعليمية للمرأة تتوافق مع متطلبات سوق العمل المتطور ، ودعم مجالات تعليمية حديثة لمواكبة التطور التكنولوجي المتسارع ، يمكن أن يتحقق الكثير من زيادة تمكين المرأة في المجتمع كما حددهته الرؤية.

والمرأة في المملكة قادمة بدور تنموي ومحوري في رؤية ٢٠٣٠ حيث وضعتها في المقدمة ، وأكدت على مشاركتها الكاملة في سوق العمل ، فهي عنصر مهم من عناصر قوة المجتمع ، ولديها إمكانات النجاح ، فالتنمية والبناء الاقتصادي والاجتماعي لا يكتمل إلا بمشاركتها وتنمية مواهبها ، واستثمار طاقاتها وتمكينها من الحصول على الفرص المناسبة لبناء مستقبلها كتوجه استراتيجي ، وكوحد من أهم البرامج والإصلاحات الرئيسية التي تبنتها الرؤية لتعزيز التحسينات الطموحة في وضع المرأة ، وتمكينها اجتماعياً واقتصادياً وسياسياً ، وتوفير مناخ آمن وخدمات تسهل عليها القيام بواجباتها الوطنية.

ويوصف عام ٢٠١٧م بأنه "عام تمكين المرأة السعودية" إلا أن عام ٢٠١٨م قد زاد عليه بتمكينها في أمور مستجدة منها قيادة المركبة ، وتبعتها إقرار قانون التحرش الذي يؤكد حرص ومتابعة القيادة على المحافظة عليها كقيمة معيارية إنسانية ، وقرار ممارسة الرياضة للفتيات بالمدارس ، والسماح للأسر بدخول مباريات كرة القدم ، وكذلك السماح للسعوديات بالمشاركة في الألعاب الأولمبية ، ومنح تراخيص قيادة الطائرات للمرة الأولى في تاريخ المملكة ، ثم زاد عام ٢٠١٩م عليهما بأن تبوأَت المرأة السعودية لأول مرة منصب "سفير" في صورة مشرقة لقدرات وكفاءة السعوديات في كل مجال .

وتنوعت الدراسات السابقة التي تناولت تمكين المرأة ، مثل دراسة "رائدة أيوب ، ٢٠١٠م" التي هدفت الي التعرف على مدى مصداقية المعادلة القائلة أن أساس التمكين الاجتماعي للمرأة هو التمكين الاقتصادي ، كذلك دراسة "نورة صالح السعد ، وريبيكا براز ويل ، ٢٠١٠م" حيث هدفت الي دراسة خصائص المشاريع التي تملكها النساء والخصائص الشخصية المرتبطة بصاحبات الأعمال ، وأيضاً دراسة "صابر بلول ، ٢٠٠٩م" والتي هدفت الي تحليل واقع التمكين السياسي للمرأة العربية وصولاً إلى استراتيجية فعالة تتمحور حول كيفية جعل حركة المرأة السياسية جزءاً لا يتجزأ من حركة المجتمع ، بحيث تأتي معبرة عن إفراس طبيعي لتطور المجتمع ، إذ إن ممارسة المرأة دورها في حياة المجتمع ضرورة وطنية وقومية وإنسانية ، كذلك دراسة "مريم بني هاني ، أمل العواودة ، ٢٠١٨م" ودراسة "الهونف عبد

العزير الحقييل ، ٢٠١٩م" حيث هدفا الي التعرف على دور برامج وزارة التخطيط والتعاون الدولي في التمكين الاقتصادي للمرأة في مناطق جيوب الفقر في الأردن ، والكشف عن علاقة تمكن المرأة اقتصادياً في تحقيق المكانة الاجتماعية لها ولأسرتها ، وأيضا دراسة "سناء حسين الزركوش ، قصي عبد الخالق النعيمي ، ٢٠١٨م" التي هدفت الي التعرف على أهم معوقات تمكين المرأة في قيادة الأعمال الإدارية .

كذلك تنوعت الدراسات التي تناولت التنمية المستدامة ، مثل دراسة "صالح إبراهيم صالح السكاكر ، ٢٠١٨م" التي هدفت الي التعرف على واقع التنمية المستدامة في المملكة والعمل على تحليل مدى مساهمة رؤية المملكة ٢٠٣٠ في دعم وتعزيز التنمية الاجتماعية المستدامة ، ومحاولة إبراز دور رؤية المملكة ٢٠٣٠ في تحقيق التنمية والعدالة الاجتماعية مع التعرف على المعوقات والتحديات التي تحول دون تحقيق التنمية الاجتماعية المستدامة اعتماداً على رؤية ٢٠٣٠ ، كذلك دراسة "أحمد صالح العنزي ، ٢٠١٨م" التي هدفت الي معرفة دور التخطيط الاستراتيجي لدى القطاع الخاص في إيجاد بيئة واستثمارات تتفق مع رؤية المملكة ٢٠٣٠ ، وتحديد المعوقات التي تواجه القطاع الخاص في تطبيق التخطيط الاستراتيجي لتحقيق أهداف التنمية المستدامة المتفقة مع رؤية المملكة ٢٠٣٠ ، وأيضا "الكواز ، ٢٠١٤م" والتي هدفت الي تطوير الطاقة المتجددة في التوفيق بين التنمية الاقتصادية والاجتماعية ، والمحافظة على البيئة وبناء طاقة متجددة متنوعة تمثل فيها الطاقة البديلة مكانة مهمة ، بالإضافة الي دراسة "أبو زنت ، ماجدة ، عثمان ، غنيم ، ٢٠١٤م" التي هدفت الي تحقيق التنمية المستدامة على أساس الموازنة بين النشاطات التنموية وحماية البيئة وتعزيزها وضمان استمرارها ، وتحقيق دمج أركان التنمية المستدامة الثلاثة "الاقتصادية والاجتماعية والبيئية" بشكل فعال .

وقد قامت الباحثة بوضع هذه الأطروحة ليبحث "مدى تمكين المرأة في المجالات التنموية في ضوء رؤية المملكة ٢٠٣٠" والتعرف على أثر ذلك على المجتمع في كافة الجوانب الاجتماعية منها والسياسية والاقتصادية.

مشكلة البحث :

لقد كرم الدين الإسلامي المرأة ومنحها مكانة مرموقة من خلال دورها كأم وزوجة وبنت ، وحدد لها العديد من الواجبات العامة والخاصة الملزمة لطبيعتها وحفزتها ، كما قيمها وأعطاهها جميع حقوقها ، ومن هذه الحقوق التي منحها الإسلام لها حق التعليم والعمل ، وقد أولت الدولة السعودية المرأة اهتماماً كبيراً فأقرت لها حق التعليم والعمل والرعاية الاجتماعية والصحية وحق التملك وإدارة الأعمال ، وشغل الوظائف القيادية وغيرها ، وتعزيز دورها في مختلف المجالات ، وفي ظل هذه الحقوق تمكنت المرأة من تحقيق الكثير من الإنجازات التي تبرز شخصيتها وتثبت ذاتها.

وقد أسهمت المرأة بدور فعال في نهضة مجتمعها وحققته الكثير من الإنجازات في شتى الميادين لتكون شريكاً في عملية التنمية المستدامة بمفهومها الشامل ، حيث أتاح لها المجتمع فرص المشاركة في القطاعين الحكومي والأهلي ، ومن هنا اتخذت خطط التنمية على تطوير أوضاع المرأة وتوسيع الفرص المتاحة لها في التعليم والتدريب والعمل من خلال مبدأ المساواة بين الرجل والمرأة في المشاركة المجتمعية لتنمية المجتمع السعودي ، وفي ضوء ذلك نشأت فكرة البحث الحالي من تمكين المرأة في المجالات التنموية في ضوء رؤية ٢٠٣٠ ، ومما سبق تتلخص مشكلة البحث في التساؤلات الآتية :

- ١- ما هي مؤشرات تمكين المرأة السعودية في مجال التعليم ؟
- ٢- هل يساهم تمكين المرأة لأسر عينة البحث في تنمية المجتمع ؟
- ٣- هل تلعب إسهامات المرأة لأسر عينة البحث دور في ميادين العلم والعمل ؟

أهداف البحث :

- ١- إيجاد العلاقة بين تمكين المرأة في ضوء المجالات التنموية ضمن رؤية ٢٠٣٠ .
- ٢- إيجاد الفروق بين دور تمكين المرأة في ضوء المجالات التنموية ضمن رؤية ٢٠٣٠ ومتغيرات البحث .
- ٣- الكشف عن أكثر المتغيرات تأثيراً على تمكين المرأة في المجتمع عينة البحث.
- ٤- الكشف عن أكثر المتغيرات تأثيراً على تحقيق التنمية المستدامة في ضوء رؤية ٢٠٣٠ للمرأة في عينة البحث.

أهمية البحث :

يمكن إبراز أهمية البحث في المجالين التاليين :

أولاً : الأهمية النظرية :

بداية لا بد من الإشارة إلى أن تمكين المرأة في المجالات التنموية في ضوء رؤية ٢٠٣٠ تعد من المواضيع الهامة للأسر خاصة والمجتمع عامة ، وذلك من خلال أهمية علاقة تمكين المرأة في المجالات التنموية في المجتمع لدى أسر عينة البحث وتوعيتها من خلال التعليم والعمل والتي توضح دورها ومشاركتها في تحقيق التنمية المستدامة.

ثانياً : الأهمية التطبيقية :

- ١- يخدم هذا البحث المجتمع عامة والمرأة خاصة من خلال إبراز مشاركتها مع الرجل في تنمية المجتمع .
- ٢- استفادة القطاعات المختلفة في المجتمع بصفة عامة في مجال تمكين المرأة من المشاركة المجتمعية من خلال التعليم والعمل .
- ٣- إثراء المكتبة العربية بإصدار يختص بالمجالات التنموية لتحقيق الدور الإجمالي للمرأة من خلال إسهاماتها بتنمية الموارد البشرية، والباحثين والدارسين في هذا المجال .

مصطلحات البحث :

- التمكين :

- يعزى مفهوم التمكين حسب الموسوعة الحرة إلى زيادة قوة الأفراد السياسية والاجتماعية والاقتصادية ، وهو غالباً ما يعني أن الشخص المتمكن يطور الثقة في قدراته ، ويقوم مفهوم التمكين على امتلاك الفرد للقوة كي يصبح عنصراً مشاركاً بفعالية في شتى مجالات الحياة الاقتصادية والاجتماعية ، بمعنى امتلاكه القدرة على إحداث تغيير في الآخر الذي قد يكون فرداً أو جماعة أو مجتمعاً بأكمله (عديرة ، ٢٠١٤م) .

- تمكين المرأة :

- مفهوم التمكين والتقوية أساسي لتقدم المرأة ، فهو يمكن المرأة من اتخاذ القرارات والمطالبة بالحصول على الحقوق والخدمات ، ويعرف صندوق الأمم المتحدة الإنمائي للمرأة التمكين على أنه توفير فرص أكبر للمرأة للحصول على الموارد والتحكم في المجتمع ، أي أن التمكين هو مشاركة المرأة مشاركة تامة في صنع القرارات والسياسات المتعلقة بحياتهم وفي تنفيذها ضمن حيز الواقع (منتدى البرلمانيين العرب للسكان والتنمية ، ٢٠١٩م) .

- التعريف الإجرائي :

- أصبح مفهوم تمكين المرأة من المفاهيم الشائعة ، وخاصة في مجال التنمية ، لذلك فإن تمكين المرأة هو مشاركة المرأة الكاملة في تصميم ورصد سياسات وبرامج إنمائية تأخذ في الاعتبار كافة الجوانب المجتمعية ، يكون من شأنها تعزيز الفرص أمام المرأة ودورها في المجتمع.

- التنمية :

- التنمية في اللغة : مشتقة من الفعل نمى ونمى : زاد وكثر ، والتنمية : هي النمو وارتفاع الشيء من مكان إلى مكان آخر.
- وفي الاصطلاح : هي تغيير اجتماعي إرادي مقصود للانتقال بالمجتمع من الحال الذي هو عليه فعلاً (صحيفة الشاهد ، ٢٠١٧م) .
- تعد التنمية الشاملة المستدامة مطلباً أساسياً لكل المجتمعات لما تمثله من مقياس لمدى تقدم هذه المجتمعات ، لذلك نالت حيزاً كبيراً من الاهتمام.
- وقد عرفت الأمم المتحدة بأنها زيادة الخيارات المطروحة على الناس (تقرير الأمم المتحدة ، ٢٠١٣م) .

- التعريف الإجرائي :

- بأنها نشاط مخطط يهدف إلى إحداث تغييرات في الفرد والمجتمع والتنظيم من حيث المعلومات والخبرات ومن ناحية الأداء وطرق العمل ، ومن ناحية الاتجاهات والسلوك مما يجعل الفرد والمجتمع صالحين لشغل وظائفهم بكفاءة وإنتاجية عالية .

فروض البحث :

- ١- توجد فروق ذات دلالة إحصائية بين متوسط درجات أفراد العينة في تمكين المرأة تبعا لمتغيرات الدراسة .
- ٢- توجد فروق ذات دلالة إحصائية بين متوسط درجات أفراد العينة في المجالات التنموية في ضوء رؤية ٢٠٣٠ تبعا لمتغيرات الدراسة .
- ٣- توجد علاقة ارتباطية بين استبيان تمكين المرأة ومحاور استبيان المجالات التنموية في ضوء رؤية ٢٠٣٠ .
- ٤- تختلف نسبة مشاركة العوامل المؤثرة على تمكين المرأة .
- ٥- تختلف الأوزان النسبية لأكثر المجالات التنموية في ضوء رؤية ٢٠٣٠ .

منهج البحث : تستخدم الدراسة الحالية المنهج الوصفي التحليلي والذي يعتمد على دراسة الواقع ، ويهتم بوصف الظاهرة، وصفاً دقيقاً وتحليلها وتفسيرها، واستخلاص التعليمات والاستنتاجات منها ، ويُعبر عنها تعبيراً كيفياً وكمياً

فالتعبير الكيفي يصف الظاهرة ويوضح خصائصها ، أما التعبير الكمي يعطينا وصفاً رقمياً يوضح مقدار هذه الظاهرة أو حجمها، ودرجات ارتباطها مع الظواهر المختلفة (ذوقان عبيدان وآخرون، ٢٠٠٦، ص: ١٠٥).

حدود البحث :

أ- الحدود المكانية : طبقت الدراسة على المرأة السعودية العاملة وذلك بغرض معرفة دور تمكينها في المجالات التنموية المختلفة في ضوء رؤية ٢٠٣٠ .

ب- الحدود الزمنية : هي الفترة التي تم فيها توزيع الاستبيان الإلكتروني على المرأة السعودية العاملة (موضوع البحث) وهي الفترة من ١٤٤١/٨/١٨هـ إلى ١٤٤١/٩/٣٠هـ .

عينة البحث : تم اختيار عينة غير عشوائية (قصديّة) من النساء العاملات في المملكة وبلغ عددهم (٢٦٠) .

أدوات البحث :

أولاً : استمارة البيانات العامة :

اشتملت الاستمارة على المتغيرات الديموغرافية والتي تساعد على اعطاء وصف دقيق لعينة البحث ، وتضمنت "الحالة الاجتماعية ، المستوى التعليمي ، العمر ، المهنة ، عدد أفراد الأسرة ، الدخل الشهري" .

واشتملت الاستمارة علي مجموعة من البيانات الوصفية وتضمنت (الأسباب التي تدفع المرأة للعمل ، المعوقات التي تمنع تمكين المرأة في المجتمع ، هل من الضرورة مشاركة المرأة في المجالات التنموية بالمجتمع) .

ثانياً : استبيان تمكين المرأة :

الهدف منه الكشف عن مدى تمكين المرأة في المجالات التنموية وتأثيره في ضوء رؤية ٢٠٣٠ ، وتكون من "١٥" عبارة .

ثالثاً : استبيان المجالات التنموية في ضوء رؤية ٢٠٣٠ :

الهدف منه معرفة مدى تأثير تمكين المرأة على سير عملية المجالات التنموية وأثرها على نمو هذه المجالات في ضوء رؤية ٢٠٣٠ ، وتكون من ثلاث محاور :

- المحور الأول : المجال الاجتماعي والثقافي .
- المحور الثاني : المجال التعليمي .
- المحور الثالث : المجال الاقتصادي .

وبناء على طبيعة البحث ومجال تطبيقه ، واستناداً إلى نوعية البيانات المراد الحصول عليها من أجل اختبار فرضيات الدراسة وتحقيق أهدافها ، فقد تم تصميم أداة قياس مناسبة لهذا الغرض وفق تدرج ليكرت Likert Scale بحيث يقوم أفراد العينة بإبداء آرائهم على متصل ثلاث الأبعاد ، وذلك باختيار أحد البدائل (لا - أحياناً - نعم) على أن تعطي استجاباتهم (٣-٢-١) للعبارة الموجبة ، و(١-٢-٣) للعبارة السالبة .

الإطار النظري :

مفهوم التمكين :

التمكين هو القوى التي يكتسب الأفراد من خلالها القدرة وتزيد ثقتهم ويرتفع مستوى انتمائهم وولائهم لتحمل المسؤولية ، والقدرة على التصرف لتحسين الأنشطة والعمليات ويتفاعلون في محيطهم أو بيئتهم أو عملهم وفي مختلف المجالات بهدف تحقيق قيم وغايات وممارسات أفضل ، أما التمكين الاقتصادي للمرأة فهو دعم قدرات المرأة ومهاراتها في إدارة المشاريع الاقتصادية وامتهان حرفة معينة (الدراعمة ، ٢٠١٤م) .

أنواع التمكين :

➤ التمكين الاجتماعي : ويركز على مجموعة من الأمور، وهي زيادة نسبة مشاركة المرأة في القضايا المجتمعية محلياً وعربياً ، مع التأكيد على دورها الهام في تكوين القيم الإيجابية على مستوى الأسرة والمجتمع (محمد آل عوض ، ٢٠١٤م) .

➤ التمكين الاقتصادي : يهدف إلى زيادة في حجم مشاركة المرأة في سوق العمل ، استفادة المرأة من عائد المشاركة في التنمية ، زيادة قدرتها واعتمادها على الذات من أجل إسهامها في الحياة الاقتصادية.

➤ التمكين السياسي : يتبلور في دعم المشاركة السياسية للمرأة ، من خلال زيادة نسبة تمثيلها في مواقع اتخاذ القرار ، وزيادة نسبة عضويتها في الأحزاب السياسية ومنظمات المجتمع المدني ، وزيادة تمثيلها في المؤسسات العربية والإقليمية والدولية.

➤ التمكين القانوني : يسعى إلى إيجاد ضمانات تحافظ على دور المرأة وتضمن حقوقها ، من خلال العمل على تعديل التشريعات التي تحد من دور المرأة .

- التمكين المؤسسي : يهدف إلى تقوية البنية الأساسية للمنظمات والهيئات التي تسعى إلى النهوض في مجال المرأة ، والعمل على إيجاد شبكة اتصال بين صانعي السياسات الكفيلة بتحسين وضعية المرأة في مختلف القطاعات (منتدى البرلمانين العرب ، ٢٠١٣م) .
- التمكين النفسي : تعزيز توكيد الذات ، إزالة المعتقدات الخاطئة حول عدم قدرتها على التفكير النمطي ، توكيد قدرتها على نفع الآخرين وخدمتهم لتحسين ظروف حياتهم (آل عوض ، ٢٠١٤م) .
- التمكين في الحقوق والتشريعات : تنوير المرأة من خلال إرشادها إلى آليات المطالبة بحقوقها وتعريفها بالإجراءات القانونية التي تضمن حقوقها .

مزايا تمكين المرأة :

- ١- تخفيض عدد المستويات الإدارية في الهياكل التنظيمية ، وهو ما يؤدي إلى زيادة فعالية عملية الاتصالات وخفض زمن اتخاذ القرار.
- ٢- إطلاق قدرات النساء من أفراد المجتمع الإبداعية والخلاقة بضمن وصول مقترحاتهم وأفكارهم إلى متخذي القرار ، وعدم وضع هذه الأفكار في الطريق الطويل للمستويات الإدارية الهرمية والمجتمعية الكبيرة في الارتفاع ، والمعوقة للإبداع والابتكار.
- ٣- توفر استراتيجية تمكين المرأة مناخ تنظيمي إيجابي لتنفيذ الاستراتيجيات الإدارية الحديثة مثل إدارة الجودة الشاملة وغيرها (الكردي ، ٢٠١٠م) .

الاستراتيجية الوطنية لتمكين المرأة في ظل رؤية ٢٠٣٠ :

تركز الاستراتيجية على مبدأ أن تمكين المرأة يعتبر إضافة إلى رصيد المجتمع من خلال زيادة قدرة المجتمع كله على المنافسة على المستوى العالمي والإقليمي .

وتستهدف الاستراتيجية الوطنية لتمكين المرأة في ظل رؤية ٢٠٣٠ تعزيز وضع المرأة في إطار ونهج شامل يأخذ في اعتباره المراحل والأدوار المختلفة خلال دورة حياة المرأة ، والتي تضع عليها أعباء اجتماعية واقتصادية متغيرة تحتاج معها إلى مساندة مجتمعية تمكنها من المساهمة في تنمية الوطن دون إخلالها بمسؤولياتها الأسرية (الاستراتيجية الوطنية لتمكين المرأة ، ٢٠١٧م) .

التمنية المستدامة :

التمنية المستدامة مفهوم ظهر لأول مرة في عام ١٩٨٠م في أحد منشورات الاتحاد الدولي لحماية البيئة ، وهو مصطلح يشير إلى تنمية وتطوير وتحسين حياة الإنسان ومعيشتة ورفاهيته في الوقت الحاضر ودون المساس بسلامة البيئة والموارد والأنظمة الحيوية ، مما يضمن للأجيال القادمة ذات الحقوق في الحياة الكريمة والرفاهية وتوفر الموارد ، ولمفهوم التنمية المستدامة أبعاد ثلاثة هي :

- البعد الاقتصادي : ويتعلق بتغطية احتياجات الإنسان الأساسية ومن ثمة تنمية مستوى الرفاهية والمعيشة.
- البعد الاجتماعي : والمتعلق بتوفير نظام حماية اجتماعية وتحقيق العدالة وعدم التمييز.
- البعد البيئي : يركز على تقليل الأثر البيئي للاستثمارات والمشاريع والصناعات المرتبطة بالأنشطة البشرية (محمد الكردي ، ٢٠١٤م) .

أهداف التنمية المستدامة ومبادئها :

- تحقيق نوعية حياة أفضل للسكان .
- تعزيز وعي السكان بالمشكلات البيئية القائمة وتنمية إحساسهم بالمسؤولية اتجاهها وحثهم على المشاركة الفعالة في إيجاد حلول مناسبة لها .
- احترام البيئة الطبيعية .
- تحقيق استغلال واستخدام عقلاني للموارد .
- ربط التكنولوجيا الحديثة بأهداف المجتمع .
- إحداث تغيير مستمر ومناسب في حاجات وأوليات المجتمع .
- تحقيق نمو اقتصادي تقني (المهدي ، ٢٠٠٨م) .

صدق وثبات أدوات البحث :

استبيان تمكين المرأة :

صدق الاستبيان :

يقصد به قدرة الاستبيان على قياس ما وضع لقياسه .

الصدق باستخدام الاتساق الداخلي بين درجة كل عبارة والدرجة الكلية للاستبيان :

تم حساب الصدق باستخدام الاتساق الداخلي وذلك بحساب معامل الارتباط (معامل ارتباط بيرسون) بين درجة كل عبارة والدرجة الكلية للاستبيان (تمكين المرأة) ، والجدول التالي يوضح ذلك :

جدول (٢) قيم معاملات الارتباط بين درجة كل عبارة ودرجة الاستبيان

م	الارتباط	الدلالة	م	الارتباط	الدلالة
١-	٠,٧٥١	٠,٠١	٩-	٠,٦٣٨	٠,٠٥
٢-	٠,٨٣٥	٠,٠١	١٠-	٠,٩٤٦	٠,٠١
٣-	٠,٦٠١	٠,٠٥	١١-	٠,٧٠٦	٠,٠١
٤-	٠,٩٢٧	٠,٠١	١٢-	٠,٨١٧	٠,٠١
٥-	٠,٨٧٦	٠,٠١	١٣-	٠,٦٢٢	٠,٠٥
٦-	٠,٧٣٨	٠,٠١	١٤-	٠,٧٧٩	٠,٠١
٧-	٠,٦٤٠	٠,٠٥	١٥-	٠,٩٥١	٠,٠١
٨-	٠,٨٥٩	٠,٠١			

يتضح من الجدول أن معاملات الارتباط كلها دالة عند مستوى (٠,٠١ ، ٠,٠٥) لاقتربها من الواحد الصحيح مما يدل على صدق وتجانس عبارات الاستبيان .

الثبات :

يقصد بالثبات reability عدم تناقضه مع نفسه ، واتساقه فيما يزودنا به من معلومات عن سلوك المفحوص ، وتم حساب الثبات عن طريق :

- ١- معامل الفا كرونباخ Alpha Cronbach
- ٢- طريقة التجزئة النصفية Split-half

جدول (٣) قيم معامل الثبات لاستبيان تمكين المرأة

معامل الفا	التجزئة النصفية	ثبات استبيان تمكين المرأة
٠,٩١٣	٠,٨٧٢ - ٠,٩٥٣	

يتضح من الجدول السابق أن جميع قيم معاملات الثبات : معامل الفا ، التجزئة النصفية ، دالة عند مستوى ٠,٠١ مما يدل على ثبات الاستبيان .

استبيان المجالات التنموية في ضوء رؤية ٢٠٣٠ :

صدق الاستبيان :

تم حساب الصدق باستخدام الاتساق الداخلي وذلك بحساب معامل الارتباط (معامل ارتباط بيرسون) بين الدرجة الكلية لكل محور والدرجة الكلية للاستبيان (المجالات التنموية في ضوء رؤية ٢٠٣٠) ، والجدول التالي يوضح ذلك :

جدول (٤) قيم معاملين الارتباط بين درجة كل محور ودرجة استبيان المجالات التنموية في ضوء رؤية ٢٠٣٠

الارتباط	الدلالة	المحور الأول : المجال الاجتماعي والثقافي
٠,٩١٨	٠,٠١	
٠,٧٢٥	٠,٠١	المحور الثاني : المجال التعليمي
٠,٨٤٦	٠,٠١	المحور الثالث : المجال الاقتصادي

يتضح من الجدول أن معاملين الارتباط كلها دالة عند مستوى (٠,٠١) لاقتربها من الواحد الصحيح مما يدل على صدق وتجانس محاور الاستبيان .

الثبات :

تم حساب الثبات عن طريق : معامل الفا كرونباخ Alpha Cronbach ، طريقة التجزئة النصفية Split-half

جدول (٥) قيم معامل الثبات لمحاور استبيان المجالات التنموية في ضوء رؤية ٢٠٣٠

معامل الفا	التجزئة النصفية	المحاور
٠,٨١١	٠,٧٧٢ - ٠,٨٥٥	المحور الأول : المجال الاجتماعي والثقافي
٠,٩٠٢	٠,٩٤٢ - ٠,٨٦٠	المحور الثاني : المجال التعليمي
٠,٧٦٩	٠,٧٢٨ - ٠,٨٠٦	المحور الثالث : المجال الاقتصادي
٠,٨٥٤	٠,٨١٧ - ٠,٨٩٤	ثبات استبيان المجالات التنموية في ضوء رؤية ٢٠٣٠

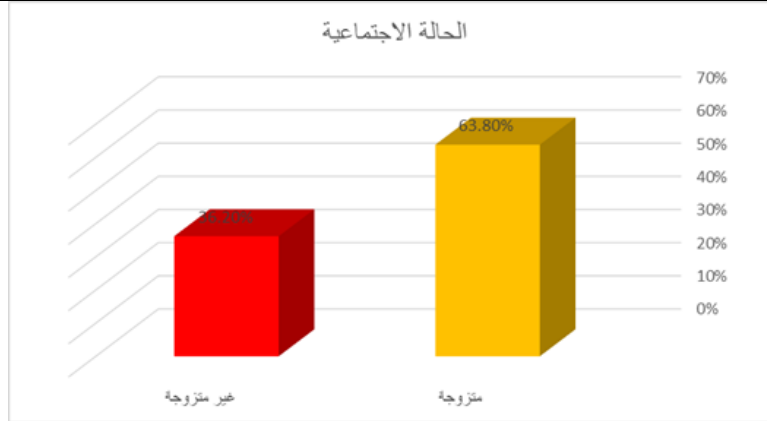
يتضح من الجدول السابق أن جميع قيم معاملين الثبات : معامل الفا ، التجزئة النصفية ، دالة عند مستوى ٠,٠١ مما يدل على ثبات الاستبيان .

البيانات العامة :

١- الحالة الاجتماعية :

جدول (٦) توزيع أفراد عينة البحث تبعاً لمتغير الحالة الاجتماعية

النسبة %	العدد	الحالة الاجتماعية
٦٣,٨%	١٦٦	متزوجة
٣٦,٢%	٩٤	غير متزوجة
١٠٠%	٢٦٠	المجموع



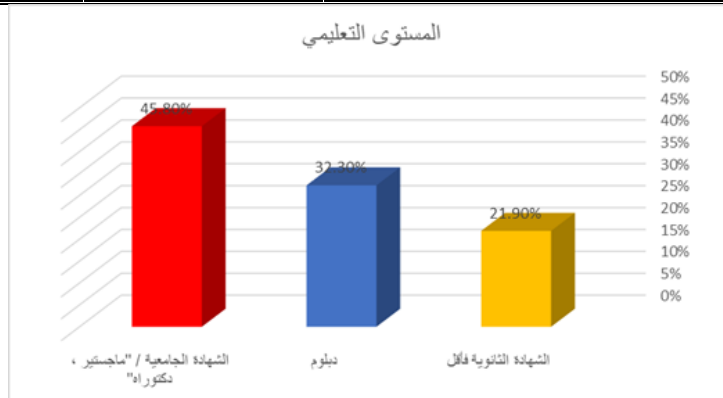
شكل (١) يوضح توزيع أفراد عينة البحث تبعاً لمتغير الحالة الاجتماعية

يتضح من جدول (٦) وشكل (١) أن ١٦٦ من أفراد عينة البحث متزوجات بنسبة ٦٣,٨% ، بينما ٩٤ من أفراد عينة البحث غير متزوجات بنسبة ٣٦,٢% .

٢- المستوى التعليمي :

جدول (٧) توزيع أفراد عينة البحث تبعاً لمتغير المستوى التعليمي

النسبة %	العدد	المستوى التعليمي
٢١,٩%	٥٧	الشهادة الثانوية فأقل
٣٢,٣%	٨٤	دبلوم
٤٥,٨%	١١٩	الشهادة الجامعية / "ماجستير ، دكتوراه"
١٠٠%	٢٦٠	المجموع



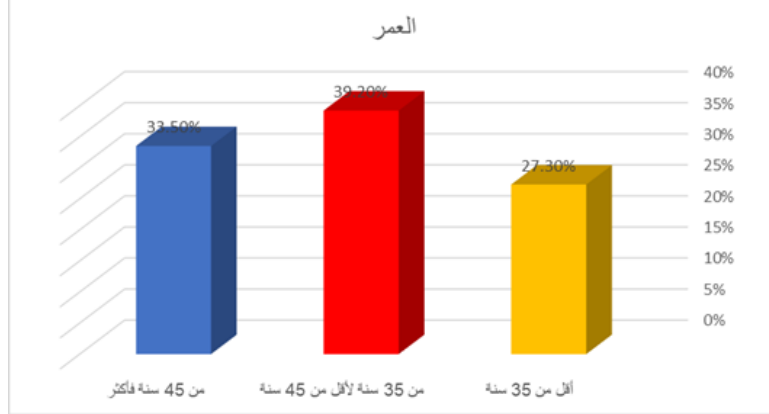
شكل (٢) يوضح توزيع أفراد عينة البحث تبعاً لمتغير المستوى التعليمي

يتضح من جدول (٧) وشكل بياني (٢) أن ١١٩ من أفراد عينة البحث حاصلات علي الشهادة الجامعية / "ماجستير ، دكتوراه" بنسبة ٤٥,٨% ، يليهم ٨٤ من أفراد عينة البحث حاصلات على دبلوم بنسبة ٣٢,٣% ، ثم يأتي في المرتبة الثالثة ٥٧ من أفراد عينة البحث حاصلات على الشهادة الثانوية فأقل بنسبة ٢١,٩% .

٣- العمر :

جدول (٨) توزيع أفراد عينة البحث تبعا لمتغير العمر

النسبة %	العدد	العمر
٢٧,٣ %	٧١	أقل من ٣٥ سنة
٣٩,٢ %	١٠٢	من ٣٥ سنة لأقل من ٤٥ سنة
٣٣,٥ %	٨٧	من ٤٥ سنة فأكثر
١٠٠ %	٢٦٠	المجموع



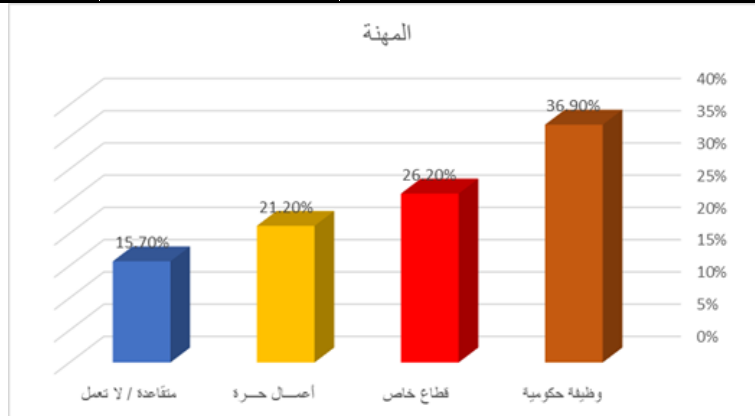
شكل (٣) يوضح توزيع أفراد عينة البحث تبعا لمتغير العمر

يتضح من جدول (٨) وشكل (٣) أن ١٠٢ من أفراد عينة البحث تراوحت أعمارهم من ٣٥ سنة لأقل من ٤٥ سنة بنسبة ٣٩,٢ % ، يليهم ٨٧ من أفراد عينة البحث كانت أعمارهم من ٤٥ سنة فأكثر بنسبة ٣٣,٥ % ، وأخيرا ٧١ من أفراد عينة البحث كانت أعمارهم أقل من ٣٥ سنة بنسبة ٢٧,٣ % .

٤- المهنة :

جدول (٩) توزيع أفراد عينة البحث تبعا لمتغير المهنة

النسبة %	العدد	المهنة
٣٦,٩ %	٩٦	وظيفة حكومية
٢٦,٢ %	٦٨	قطاع خاص
٢١,٢ %	٥٥	أعمال حرة
١٥,٧ %	٤١	متقاعدة / لا تعمل
١٠٠ %	٢٦٠	المجموع



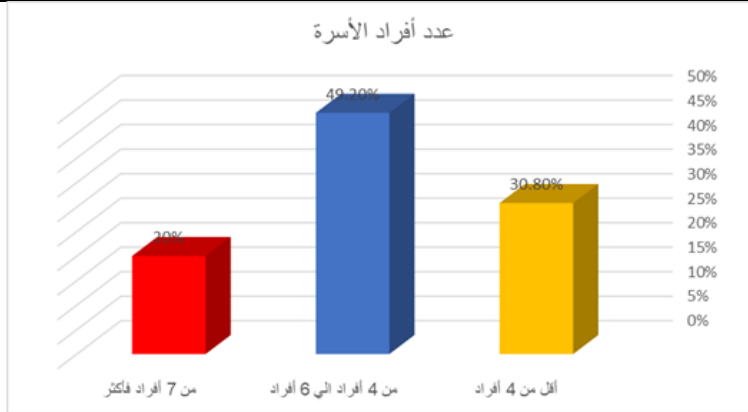
شكل (٤) يوضح توزيع أفراد عينة البحث تبعا لمتغير المهنة

يتضح من جدول (٩) وشكل (٤) أن ٩٦ من أفراد عينة البحث يعملون بوظائف حكومية بنسبة ٣٦,٩ % ، يليهم ٦٨ من أفراد عينة البحث يعملون بالقطاع الخاص بنسبة ٢٦,٢ % ، يليهم ٥٥ من أفراد عينة البحث يعملون بالأعمال الحرة بنسبة ٢١,٢ % ، وأخيرا ٤١ من أفراد عينة البحث غير عاملات / متقاعدات بنسبة ١٥,٧ % .

٥- عدد أفراد الأسرة :

جدول (١٠) توزيع أسر عينة البحث تبعاً لعدد أفرادها

النسبة %	العدد	عدد أفراد الأسرة
٣٠,٨%	٨٠	أقل من ٤ أفراد
٤٩,٢%	١٢٨	من ٤ أفراد الي ٦ أفراد
٢٠%	٥٢	من ٧ أفراد فأكثر
١٠٠%	٢٦٠	المجموع



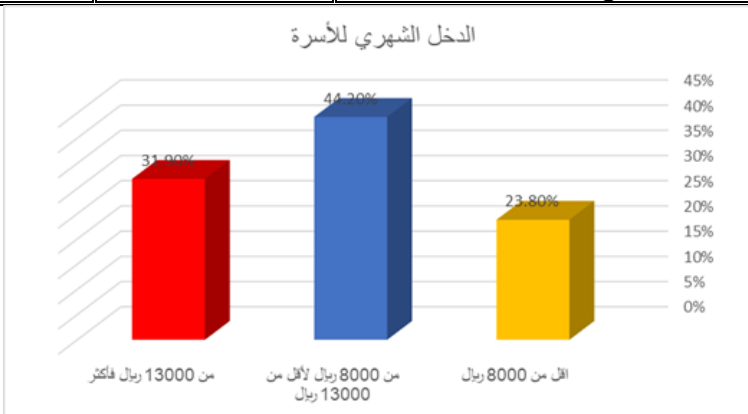
شكل (٥) يوضح توزيع أسر عينة البحث تبعاً لعدد أفرادها

يتضح من جدول (١٠) وشكل (٥) أن ١٢٨ أسرة بعينة البحث تراوح عدد أفرادها من ٤ أفراد الي ٦ أفراد بنسبة ٤٩,٢% ، يليهم الأسر اللاتي كان عدد أفرادها أقل من ٤ أفراد وبلغ عددهم "٨٠" بنسبة ٣٠,٨% ، وأخيرا كان عدد الأسر اللاتي كان عدد أفرادها من ٧ أفراد فأكثر "٥٢" بنسبة ٢٠% .

٦- الدخل الشهري للأسرة :

جدول (١١) توزيع أسر عينة البحث وفقا لفئات الدخل المختلفة

النسبة %	العدد	الدخل الشهري للأسرة
٢٣,٨%	٦٢	أقل من ٨٠٠٠ ريال
٤٤,٢%	١١٥	من ٨٠٠٠ ريال لأقل من ١٣٠٠٠ ريال
٣١,٩%	٨٣	من ١٣٠٠٠ ريال فأكثر
١٠٠%	٢٦٠	المجموع



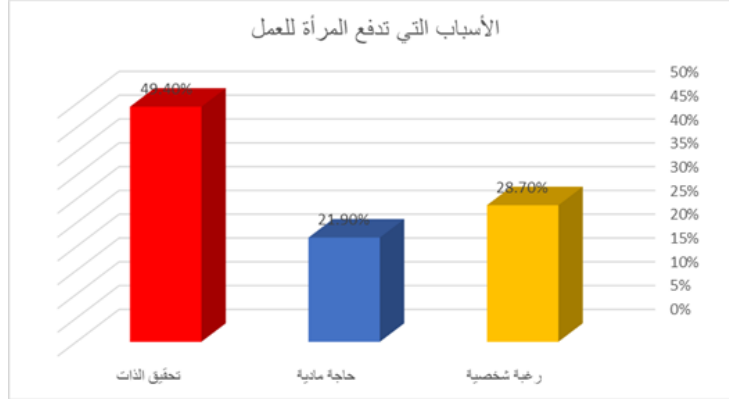
شكل (٦) يوضح توزيع أسر عينة البحث وفقا لفئات الدخل المختلفة

يتضح من جدول (١١) والشكل البياني (٦) أن أكبر فئات الدخل الشهري لأسر عينة البحث كان في الفئة (من ٨٠٠٠ ريال لأقل من ١٣٠٠٠ ريال) وبلغت نسبتهم (٤٤,٢%) ، ويأتي بعد ذلك الأسر ذوي الدخل (من ١٣٠٠٠ ريال فأكثر) حيث بلغت نسبتهم ٣١,٩% ، وأخيرا الأسر ذوي الدخل (أقل من ٨٠٠٠ ريال) حيث بلغت نسبتهم ٢٣,٨% .

٧- الأسباب التي تدفع المرأة للعمل :

جدول (١٢) الأسباب التي تدفع المرأة للعمل

النسبة %	العدد	الأسباب التي تدفع المرأة للعمل
٢٨,٧%	٩٨	رغبة شخصية
٢١,٩%	٧٥	حاجة مادية
٤٩,٤%	١٦٩	تحقيق الذات
١٠٠%	٣٤٢	المجموع



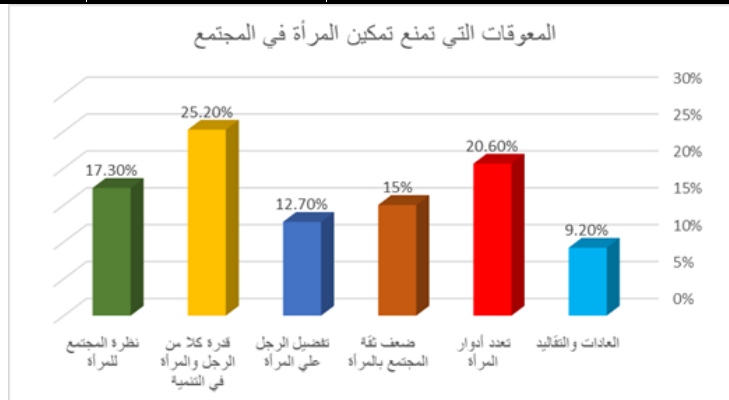
شكل (٧) يوضح الأسباب التي تدفع المرأة للعمل

يتضح من جدول (١٢) وشكل (٧) أن ١٦٩ من أفراد عينة البحث كان تحقيق الذات من الأسباب التي تدفعهم للعمل بنسبة ٤٩,٤% ، يليهم ٩٨ من أفراد عينة البحث كانت الرغبة الشخصية من الأسباب التي تدفعهم للعمل بنسبة ٢٨,٧% ، وأخيرا ٧٥ من أفراد عينة البحث كانت الحاجة المادية من الأسباب التي تدفعهم للعمل بنسبة ٢١,٩% .

٨- المعوقات التي تمنع تمكين المرأة في المجتمع :

جدول (١٣) المعوقات التي تمنع تمكين المرأة في المجتمع

النسبة %	العدد	المعوقات التي تمنع تمكين المرأة في المجتمع
٩,٢%	٢٨	العادات والتقاليد
٢٠,٦%	٦٣	تعدد أدوار المرأة
١٥%	٤٦	ضعف ثقة المجتمع بالمرأة
١٢,٧%	٣٩	تفضيل الرجل على المرأة
٢٥,٢%	٧٧	قدرة كلا من الرجل والمرأة في التنمية
١٧,٣%	٥٣	نظرة المجتمع للمرأة
١٠٠%	٣٠٦	المجموع



شكل (٨) يوضح المعوقات التي تمنع تمكين المرأة في المجتمع

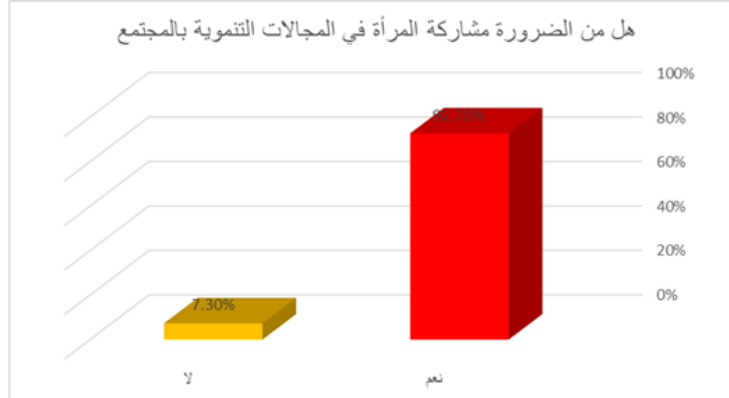
يتضح من جدول (١٣) وشكل (٨) أن ٧٧ من أفراد عينة البحث يرون أن قدرة كلا من الرجل والمرأة في التنمية من المعوقات التي تمنع تمكينها في المجتمع بنسبة ٢٥,٢% ، يليهم ٦٣ من أفراد عينة البحث يرون أن تعدد أدوار المرأة

من المعوقات التي تمنع تمكينها في المجتمع بنسبة ٢٠,٦% ، ثم ٥٣ من أفراد عينة البحث يرون أن نظرة المجتمع للمرأة من المعوقات التي تمنع تمكينها في المجتمع بنسبة ١٧,٣% ، ثم ٤٦ من أفراد عينة البحث يرون أن ضعف ثقة المجتمع بالمرأة من المعوقات التي تمنع تمكينها في المجتمع بنسبة ١٥% ، ثم ٣٩ من أفراد عينة البحث يرون أن تفضيل الرجل علي المرأة من المعوقات التي تمنع تمكينها في المجتمع بنسبة ١٢,٧% ، وأخيرا ٢٨ من أفراد عينة البحث يرون أن العادات والتقاليد من المعوقات التي تمنع تمكينها في المجتمع بنسبة ٩,٢% .

٩- هل من الضرورة مشاركة المرأة في المجالات التنموية بالمجتمع :

جدول (١٤) يوضح هل من الضرورة مشاركة المرأة في المجالات التنموية بالمجتمع

النسبة %	العدد	هل من الضرورة مشاركة المرأة في المجالات التنموية بالمجتمع
٩٢,٧%	٢٤١	نعم
٧,٣%	١٩	لا
١٠٠%	٢٦٠	المجموع



شكل (٩) يوضح هل من الضرورة مشاركة المرأة في المجالات التنموية بالمجتمع

يتضح من جدول (١٤) وشكل (٩) أن ٢٤١ من أفراد عينة البحث يرون ضرورة مشاركة المرأة في المجالات التنموية بالمجتمع بنسبة ٩٢,٧% ، يليهم ١٩ من أفراد عينة البحث لا يرون ضرورة مشاركة المرأة في المجالات التنموية بالمجتمع بنسبة ٧,٣% .

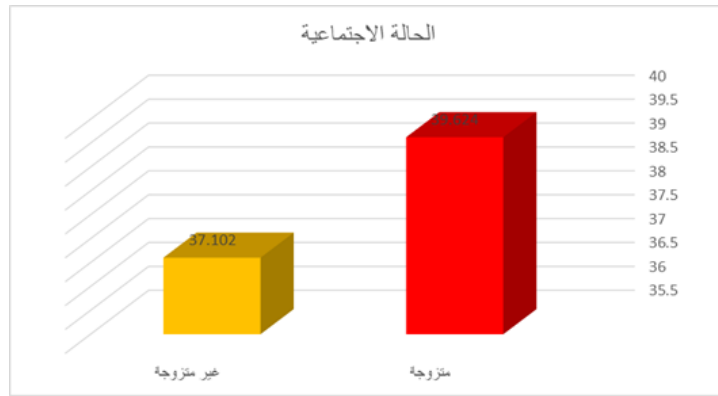
نتائج البحث :

الفرض الأول :

توجد فروق ذات دلالة إحصائية بين متوسط درجات أفراد العينة في تمكين المرأة تبعا لمتغيرات الدراسة وللتحقق من هذا الفرض تم تطبيق اختبار (ت) ، وحساب تحليل التباين لدرجات أفراد العينة في تمكين المرأة ، والجدول التالي يوضح ذلك :

جدول (١٥) الفروق في متوسط درجات أفراد العينة في تمكين المرأة تبعا لمتغير الحالة الاجتماعية

الدالة	قيمة (ت)	درجات الحرية	العينة	الانحراف المعياري	المتوسط الحسابي	الحالة الاجتماعية
دال عند ٠,٠٥	٢,١٥٦	٢٥٨	١٦٦	٣,٥٢٧	٣٩,٦٢٤	متزوجة
لصالح المتزوجات			٩٤	٣,٠٠٩	٣٧,١٠٢	غير متزوجة



شكل (١٠) الفروق في متوسط درجات أفراد العينة في تمكين المرأة تبعاً لمتغير الحالة الاجتماعية

يتضح من الجدول (١٥) وشكل (١٠) أن قيمة (ت) كانت (٢,١٥٦) وهي قيمة دالة إحصائياً عند مستوى دلالة (٠,٠٥) لصالح المتزوجات ، حيث بلغ متوسط درجة المتزوجات (٣٩,٦٢٤) ، بينما بلغ متوسط درجة غير المتزوجات (٣٧,١٠٢) ، مما يدل على أن المتزوجات كانوا أكثر وعي بأهمية تمكين المرأة من غير المتزوجات نظراً لمدة الزواج والخبرة في الحياة الزوجية.

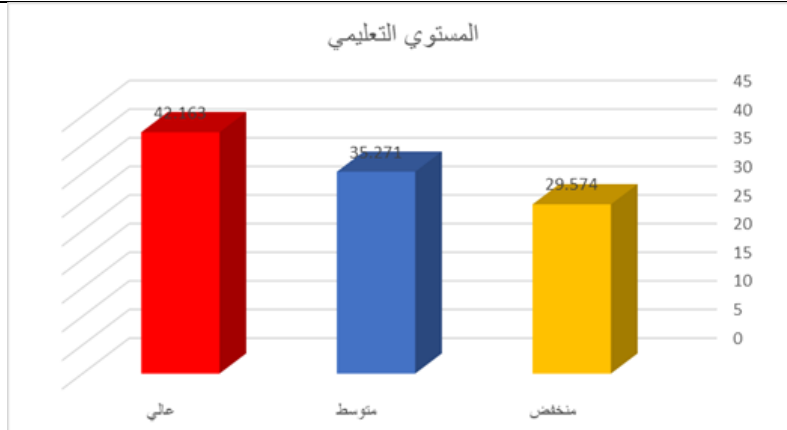
جدول (١٦) تحليل التباين لدرجات أفراد العينة في تمكين المرأة تبعاً لمتغير المستوى التعليمي

الدالة	قيمة (ف)	درجات الحرية	متوسط المربعات	مجموع المربعات	المستوى التعليمي
٠,٠١ دال	٥٦,٢٦٠	٢	٦٩٤٤,١٠٥	١٣٨٨٨,٢١٠	بين المجموعات
		٢٥٧	١٢٣,٤٢٩	٣١٧٢١,٣١٠	داخل المجموعات
		٢٥٩		٤٥٦٠٩,٥٢٠	المجموع

يتضح من جدول (١٦) إن قيمة (ف) كانت (٥٦,٢٦٠) وهي قيمة دالة إحصائياً عند مستوى (٠,٠١) ، مما يدل على وجود فروق بين درجات أفراد العينة في تمكين المرأة تبعاً لمتغير المستوى التعليمي ، ولمعرفة اتجاه الدلالة تم تطبيق اختبار شيفيه للمقارنات المتعددة والجدول التالي يوضح ذلك :

جدول (١٧) اختبار شيفيه للمقارنات المتعددة

المستوى التعليمي	منخفض م = ٢٩,٥٧٤	متوسط م = ٣٥,٢٧١	عالي م = ٤٢,١٦٣
منخفض	-		
متوسط	**٥,٦٩٧	-	
عالي	**١٢,٥٨٩	**٦,٨٩٢	-



شكل (١١) فروق درجات أفراد العينة في تمكين المرأة تبعاً لمتغير المستوى التعليمي

يتضح من جدول (١٧) وشكل (١١) وجود فروق في تمكين المرأة بين أفراد العينة في المستوى التعليمي العالي وكلا من أفراد العينة في المستوى التعليمي المتوسط والمنخفض لصالح أفراد العينة في المستوى التعليمي العالي عند مستوى دلالة (٠,٠١) ، كما توجد فروق بين أفراد العينة في المستوى التعليمي المتوسط وأفراد العينة في المستوى

التعليمي المنخفض لصالح أفراد العينة في المستوى التعليمي المتوسط عند مستوى دلالة (٠,٠١) ، فيأتي في المرتبة الأولى أفراد العينة في المستوى التعليمي العالي حيث كانوا أكثر وعي بأهمية تمكين المرأة ، ثم أفراد العينة في المستوى التعليمي المنخفض في المرتبة الأخيرة، ويرجع ذلك أن المرأة ذات التعليم العالي لها قدرة أكبر في التمكين نظراً لثقافتها وكثرة اطلاوعها.

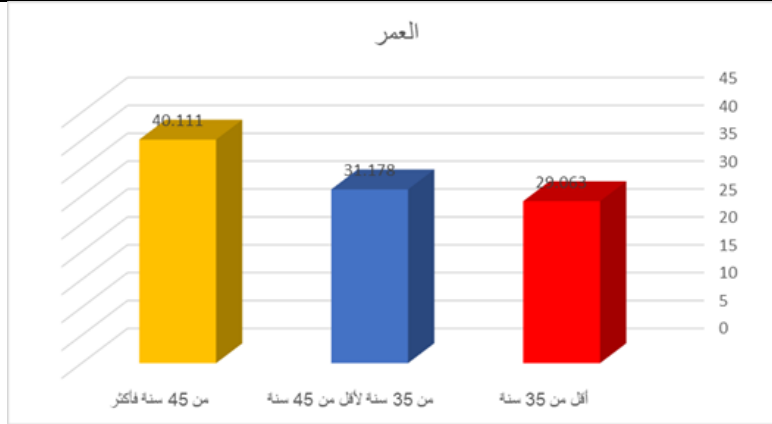
جدول (١٨) تحليل التباين لدرجات أفراد العينة في تمكين المرأة تبعاً لمتغير العمر

العمر	مجموع المربعات	متوسط المربعات	درجات الحرية	قيمة (ف)	الدلالة
بين المجموعات	١٣٠٥٠,٢٩٥	٦٥٢٥,١٤٨	٢	٣٥,٩١٤	٠,٠١ دال
داخل المجموعات	٤٦٦٩٣,٣٠٢	١٨١,٦٨٦	٢٥٧		
المجموع	٥٩٧٤٣,٥٩٧		٢٥٩		

يتضح من جدول (١٨) إن قيمة (ف) كانت (٣٥,٩١٤) وهي قيمة دالة إحصائياً عند مستوى (٠,٠١) ، مما يدل على وجود فروق بين درجات أفراد العينة في تمكين المرأة تبعاً لمتغير العمر ، ولمعرفة اتجاه الدلالة تم تطبيق اختبار شيفيه للمقارنات المتعددة والجدول التالي يوضح ذلك :

جدول (١٩) اختبار شيفيه للمقارنات المتعددة

العمر	أقل من ٣٥ سنة	٣٥ سنة لأقل من ٤٥ سنة	من ٤٥ سنة فأكثر
	م = ٢٩,٠٦٣	م = ٣١,١٧٨	م = ٤٠,١١١
أقل من ٣٥ سنة	-		
من ٣٥ سنة لأقل من ٤٥ سنة	*٢,١١٥	-	
من ٤٥ سنة فأكثر	**١١,٠٤٨	**٨,٩٣٣	-



شكل (١٢) فروق درجات أفراد العينة في تمكين المرأة تبعاً لمتغير العمر

يتضح من جدول (١٩) وشكل (١٢) وجود فروق في تمكين المرأة بين أفراد العينة ذوات السن من ٤٥ سنة فأكثر وكلا من أفراد العينة ذوات السن "من ٣٥ سنة لأقل من ٤٥ سنة ، أقل من ٣٥ سنة" لصالح أفراد العينة ذوات السن من ٤٥ سنة فأكثر عند مستوى دلالة (٠,٠١) ، بينما توجد فروق بين أفراد العينة ذوات السن من ٣٥ سنة لأقل من ٤٥ سنة وأفراد العينة ذوات السن أقل من ٣٥ سنة لصالح أفراد العينة ذوات السن من ٣٥ سنة لأقل من ٤٥ سنة عند مستوى دلالة (٠,٠٥) ، فيأتي في المرتبة الأولى أفراد العينة ذوات السن من ٤٥ سنة فأكثر حيث كانوا أكثر وعي بأهمية تمكين المرأة ، ثم أفراد العينة ذوات السن من ٣٥ سنة لأقل من ٤٥ سنة في المرتبة الثانية ، ثم أفراد العينة ذوات السن أقل من ٣٥ سنة في المرتبة الأخيرة وذلك بسبب خبرتها وكثرة تجاربها.

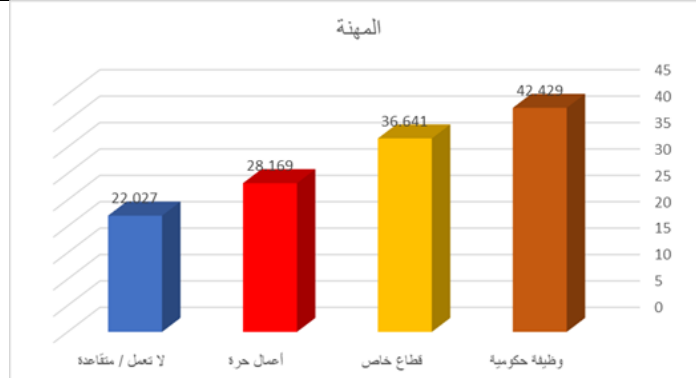
جدول (٢٠) تحليل التباين لدرجات أفراد العينة في تمكين المرأة تبعاً لمتغير المهنة

المهنة	مجموع المربعات	متوسط المربعات	درجات الحرية	قيمة (ف)	الدلالة
بين المجموعات	١٥٦٥٣,٩١٠	٥٢١٧,٩٧٠	٣	٤٧,٥٧٩	٠,٠١ دال
داخل المجموعات	٢٨٠٧٥,٣٧١	١٠٩,٦٦٩	٢٥٦		
المجموع	٤٣٧٢٩,٢٨١		٢٥٩		

يتضح من جدول (٢٠) إن قيمة (ف) كانت (٤٧,٥٧٩) وهي قيمة دالة إحصائياً عند مستوى (٠,٠١) ، مما يدل على وجود فروق بين درجات أفراد العينة في تمكين المرأة تبعاً لمتغير المهنة ، ولمعرفة اتجاه الدلالة تم تطبيق اختبار شيفيه للمقارنات المتعددة والجدول التالي يوضح ذلك :

جدول (٢١) اختبار شيفيه للمقارنات المتعددة

المهنة	وظيفة حكومية م = ٤٢,٤٢٩	قطاع خاص م = ٣٦,٦٤١	أعمال حرة م = ٢٨,١٦٩	لا تعمل / متقاعدة م = ٢٢,٠٢٧
وظيفة حكومية	-			
قطاع خاص	**٥,٧٨٨	-		
أعمال حرة	**١٤,٢٦٠	**٨,٤٧٢	-	
لا تعمل / متقاعدة	**٢٠,٤٠٢	**١٤,٦١٤	**٦,١٤٢	-



شكل (١٣) فروق درجات أفراد العينة في تمكين المرأة تبعاً لمتغير المهنة

يتضح من جدول (٢١) وشكل (١٣) وجود فروق في تمكين المرأة بين أفراد العينة العاملات بالوظائف الحكومية وكلا من أفراد العينة العاملات "بالقطاع الخاص ، الأعمال الحرة ، غير العاملات / متقاعدات" لصالح أفراد العينة العاملات بالوظائف الحكومية عند مستوى دلالة (٠,٠١) ، كما توجد فروق بين أفراد العينة العاملات بالقطاع الخاص وكلا من أفراد العينة العاملات "بالأعمال الحرة ، غير العاملات / متقاعدات" لصالح أفراد العينة العاملات بالقطاع الخاص عند مستوى دلالة (٠,٠١) ، كذلك توجد فروق بين أفراد العينة العاملات بالأعمال الحرة وأفراد العينة غير العاملات / المتقاعدات لصالح أفراد العينة العاملات بالأعمال الحرة عند مستوى دلالة (٠,٠١) ، فيأتي في المرتبة الأولى أفراد العينة العاملات بالوظائف الحكومية حيث كانوا أكثر وعي بأهمية تمكين المرأة ، وفي المرتبة الثانية أفراد العينة العاملات بالقطاع الخاص ، وفي المرتبة الثالثة أفراد العينة العاملات بالأعمال الحرة ، وفي المرتبة الأخيرة أفراد العينة غير العاملات / المتقاعدات، ويرجع ذلك أن المرأة التي تمارس الوظائف الحكومية لها قدرة أكبر في التمكين بسبب الزملاء في العمل والأصدقاء لكثرة اختلاطها.

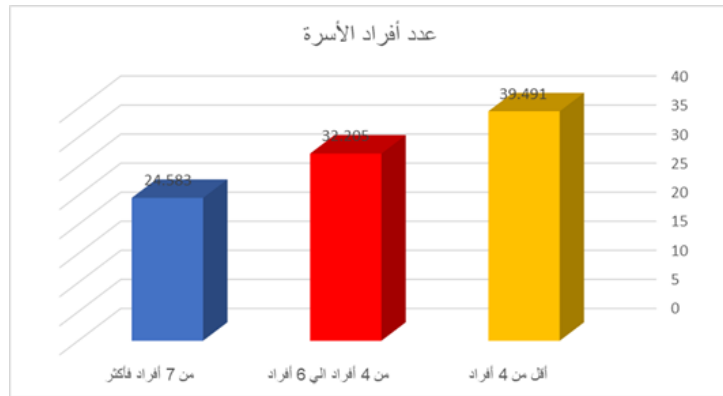
جدول (٢٢) تحليل التباين لدرجات أفراد العينة في تمكين المرأة تبعاً لمتغير عدد أفراد الأسرة

عدد أفراد الأسرة	مجموع المربعات	متوسط المربعات	درجات الحرية	قيمة (ف)	الدلالة
بين المجموعات	١٣٦٩٧,٢٣٤	٦٨٤٨,٦١٧	٢	٤٢,١٤٣	٠,٠١ دال
داخل المجموعات	٤١٧٦٤,٥٤٦	١٦٢,٥٠٨	٢٥٧		
المجموع	٥٥٤٦١,٧٨٠		٢٥٩		

يتضح من جدول (٢٢) إن قيمة (ف) كانت (٤٢,١٤٣) وهي قيمة دالة إحصائياً عند مستوى (٠,٠١) ، مما يدل على وجود فروق بين درجات أفراد العينة في تمكين المرأة تبعاً لمتغير عدد أفراد الأسرة ، ولمعرفة اتجاه الدلالة تم تطبيق اختبار شيفيه للمقارنات المتعددة والجدول التالي يوضح ذلك :

جدول (٢٣) اختبار شيفيه للمقارنات المتعددة

عدد أفراد الأسرة	أقل من ٤ أفراد م = ٣٩,٤٩١	من ٤ أفراد الي ٦ أفراد م = ٣٢,٢٠٥	من ٧ أفراد فأكثر م = ٢٤,٥٨٣
أقل من ٤ أفراد	-		
من ٤ أفراد الي ٦ أفراد	**٧,٢٨٦	-	
من ٧ أفراد فأكثر	**١٤,٩٠٨	**٧,٦٢٢	-



شكل (١٤) فروق درجات أفراد العينة في تمكين المرأة تبعاً لمتغير عدد أفراد الأسرة

يتضح من جدول (٢٣) وشكل (١٤) وجود فروق في تمكين المرأة بين الأسر أقل من ٤ أفراد وكلا من الأسر "من ٤ أفراد الي ٦ أفراد ، من ٧ أفراد فأكثر" لصالح الأسر أقل من ٤ أفراد عند مستوى دلالة (٠,٠١) ، كما توجد فروق بين الأسر من ٤ أفراد الي ٦ أفراد والأسر من ٧ أفراد فأكثر لصالح الأسر من ٤ أفراد الي ٦ أفراد عند مستوى دلالة (٠,٠١) ، فيأتي في المرتبة الأولى الأسر أقل من ٤ أفراد حيث كانوا أكثر وعي بأهمية تمكين المرأة ، ثم الأسر من ٤ أفراد الي ٦ أفراد في المرتبة الثانية ، وأخيراً الأسر من ٧ أفراد فأكثر، وذلك بسبب قلة عدد أفراد الأسرة.

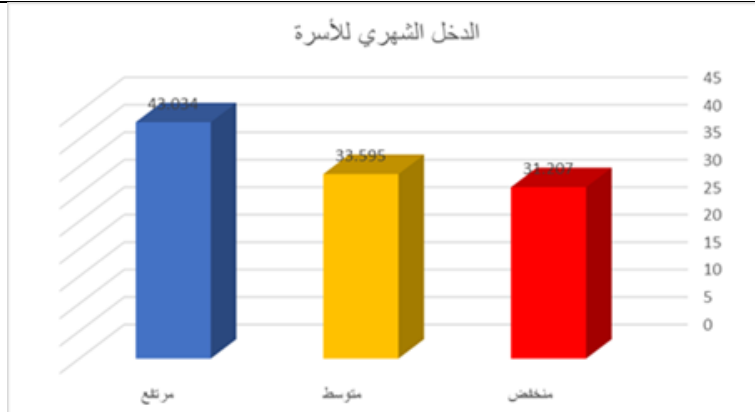
جدول (٢٤) تحليل التباين لدرجات أفراد العينة في تمكين المرأة تبعاً لمتغير الدخل الشهري للأسرة

الدخل الشهري للأسرة	مجموع المربعات	متوسط المربعات	درجات الحرية	قيمة (ف)	الدلالة
بين المجموعات	١٣٢٢٩,٨٠٨	٦٦١٤,٩٠٤	٢	٣٢,١٦٤	٠,٠١ دال
داخل المجموعات	٥٢٨٥٥,٦٧٧	٢٠٥,٦٦٤	٢٥٧		
المجموع	٦٦٠٨٥,٤٨٥		٢٥٩		

يتضح من جدول (٢٤) إن قيمة (ف) كانت (٣٢,١٦٤) وهي قيمة دالة إحصائياً عند مستوى (٠,٠١) ، مما يدل على وجود فروق بين درجات أفراد العينة في تمكين المرأة تبعاً لمتغير الدخل الشهري للأسرة ، ولمعرفة اتجاه الدلالة تم تطبيق اختبار شيفيه للمقارنات المتعددة والجدول التالي يوضح ذلك :

جدول (٢٥) اختبار شيفيه للمقارنات المتعددة

الدخل الشهري للأسرة	منخفض	متوسط	مرتفع
منخفض	-		
متوسط	*٢,٣٨٨	-	
مرتفع	**١١,٨٢٧	**٩,٤٣٩	-



شكل (١٥) فروق درجات أفراد العينة في تمكين المرأة تبعاً لمتغير الدخل الشهري للأسرة

يتضح من جدول (٢٥) وشكل (١٥) وجود فروق في تمكين المرأة بين الأسر ذوي الدخل المرتفع وكلا من الأسر ذوي الدخل المتوسط والمنخفض لصالح الأسر ذوي الدخل المرتفع عند مستوى دلالة (٠,٠١) ، بينما توجد فروق بين الأسر ذوي الدخل المتوسط والأسر ذوي الدخل المنخفض لصالح الأسر ذوي الدخل المتوسط عند مستوى دلالة (٠,٠٥) ، فيأتي في المرتبة الأولى الأسر ذوي الدخل المرتفع حيث كانوا أكثر وعي بأهمية تمكين المرأة ، ثم الأسر ذوي الدخل

المتوسط في المرتبة الثانية ، وأخيرا الأسر ذوي الدخل المنخفض، ويرجع ذلك أ، الأسر ذات الدخل المرتفعة لها قدرة أكبر عن تمكين المرأة بسبب توفر مطالبها ومواردهم المختلفة التي تحتاجها الأسرة.

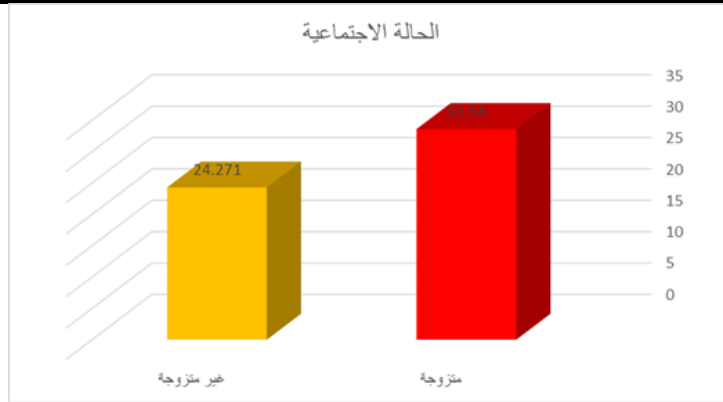
الفرض الثاني :

توجد فروق ذات دلالة إحصائية بين متوسط درجات أفراد العينة في المجالات التنموية في ضوء رؤية ٢٠٣٠ تبعا لمتغيرات الدراسة.

وللتحقق من هذا الفرض تم تطبيق اختبار (ت) ، وحساب تحليل التباين لدرجات أفراد العينة في المجالات التنموية في ضوء رؤية ٢٠٣٠ ، والجداول التالية توضح ذلك :

جدول (٢٦) الفروق في متوسط درجات أفراد العينة في المجالات التنموية في ضوء رؤية ٢٠٣٠ تبعا لمتغير الحالة الاجتماعية

الدلالة	قيمة (ت)	درجات الحرية	العينة	الانحراف المعياري	المتوسط الحسابي	الحالة الاجتماعية
دال عند ٠,٠١ لصالح المتزوجات	١١,٠١٨	٢٥٨	١٦٦	٣,٦٢٧	٣٣,٥٨٠	متزوجة
			٩٤	٢,١٥٨	٢٤,٢٧١	غير متزوجة



شكل (١٦) الفروق في متوسط درجات أفراد العينة في المجالات التنموية في ضوء رؤية ٢٠٣٠ تبعا لمتغير الحالة الاجتماعية

يتضح من الجدول (٢٦) وشكل (١٦) أن قيمة (ت) كانت (١١,٠١٨) وهي قيمة دالة إحصائية عند مستوى دلالة (٠,٠١) لصالح المتزوجات ، حيث بلغ متوسط درجة المتزوجات (٣٣,٥٨٠) ، بينما بلغ متوسط درجة غير المتزوجات (٢٤,٢٧١) ، مما يدل على أن المتزوجات كانوا أكثر وعي بالمجالات التنموية في ضوء رؤية ٢٠٣٠ من غير المتزوجات نظراً لخبرتهم بالحياة الزوجية ومدة زواجها.

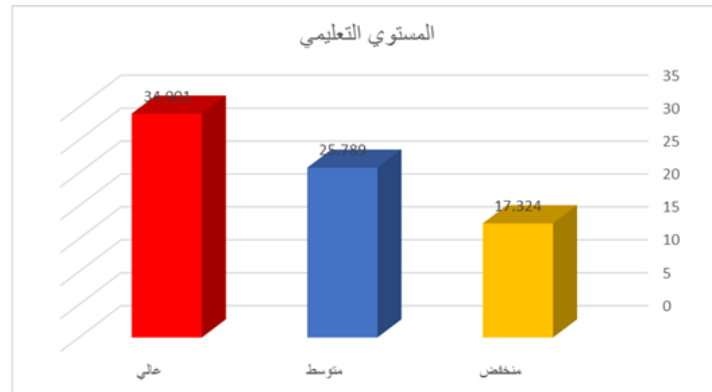
جدول (٢٧) تحليل التباين لدرجات أفراد العينة في المجالات التنموية في ضوء رؤية ٢٠٣٠ تبعا لمتغير المستوى التعليمي

الدلالة	قيمة (ف)	درجات الحرية	متوسط المربعات	مجموع المربعات	المستوي التعليمي
دال ٠,٠١	٦٦,٤٣٦	٢	٧٢١٠,٩٣٧	١٤٤٢١,٨٧٤	بين المجموعات
		٢٥٧	١٠٨,٥٤٠	٢٧٨٩٤,٦٨٠	داخل المجموعات
		٢٥٩		٤٢٣١٦,٥٥٤	المجموع

يتضح من جدول (٢٧) إن قيمة (ف) كانت (٦٦,٤٣٦) وهي قيمة دالة إحصائية عند مستوى (٠,٠١) ، مما يدل على وجود فروق بين درجات أفراد العينة في المجالات التنموية في ضوء رؤية ٢٠٣٠ تبعا لمتغير المستوى التعليمي ، ولمعرفة اتجاه الدلالة تم تطبيق اختبار شيفيه للمقارنات المتعددة والجدول التالي يوضح ذلك :

جدول (٢٨) اختبار شيفيه للمقارنات المتعددة

المستوي التعليمي	منخفض	متوسط	عالي
منخفض	-		
متوسط	**٨,٤٦٥	-	
عالي	**١٦,٦٧٧	**٨,٢١٢	-



شكل (١٧) فروق درجات أفراد العينة في المجالات التنموية في ضوء رؤية ٢٠٣٠ تبعا لمتغير المستوى التعليمي

يتضح من جدول (٢٨) وشكل (١٧) وجود فروق في المجالات التنموية في ضوء رؤية ٢٠٣٠ بين أفراد العينة في المستوى التعليمي العالي وكلا من أفراد العينة في المستوى التعليمي المتوسط والمنخفض لصالح أفراد العينة في المستوى التعليمي المتوسط وأفراد العينة في المستوى التعليمي المنخفض لصالح أفراد العينة في المستوى التعليمي المتوسط عند مستوى دلالة (٠,٠١) ، كما توجد فروق بين أفراد العينة في المستوى التعليمي المتوسط وأفراد العينة في المستوى التعليمي المنخفض لصالح أفراد العينة في المستوى التعليمي المتوسط عند مستوى دلالة (٠,٠١) ، فأتى في المرتبة الأولى أفراد العينة في المستوى التعليمي العالي حيث كانوا أكثر وعي بالمجالات التنموية في ضوء رؤية ٢٠٣٠ ، ثم أفراد العينة في المستوى التعليمي المتوسط في المرتبة الثانية ، ثم أفراد العينة في المستوى التعليمي المنخفض في المرتبة الأخيرة ويرجع ذلك أن المرأة ذات التعليم العالي لها قدرة أكبر في التمكين نظراً لثقافتها وكثرة اطلاعها.

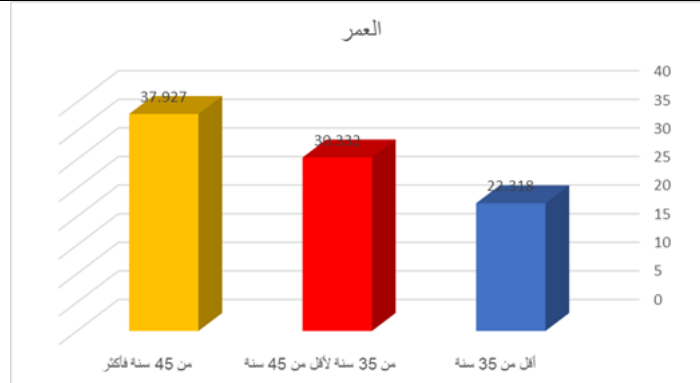
جدول (٢٩) تحليل التباين لدرجات أفراد العينة في المجالات التنموية في ضوء رؤية ٢٠٣٠ تبعا لمتغير العمر

العمر	مجموع المربعات	متوسط المربعات	درجات الحرية	قيمة (ف)	الدلالة
بين المجموعات	١٤٠٨٢,٩٩٧	٧٠٤١,٤٩٨	٢	٥٣,٣٨٠	٠,٠١ دال
داخل المجموعات	٣٣٩٠١,٣٣٩	١٣١,٩١٢	٢٥٧		
المجموع	٤٧٩٨٤,٣٣٦		٢٥٩		

يتضح من جدول (٢٩) إن قيمة (ف) كانت (٥٣,٣٨٠) وهي قيمة دالة إحصائياً عند مستوى (٠,٠١) ، مما يدل على وجود فروق بين درجات أفراد العينة في المجالات التنموية في ضوء رؤية ٢٠٣٠ تبعا لمتغير العمر ، ولمعرفة اتجاه الدلالة تم تطبيق اختبار شيفيه للمقارنات المتعددة والجدول التالي يوضح ذلك :

جدول (٣٠) اختبار شيفيه للمقارنات المتعددة

العمر	أقل من ٣٥ سنة	من ٣٥ سنة لأقل من ٤٥ سنة	من ٤٥ سنة فأكثر
أقل من ٣٥ سنة	-		
من ٣٥ سنة لأقل من ٤٥ سنة	**٨,٠١٤	-	
من ٤٥ سنة فأكثر	**١٥,٦٠٩	**٧,٥٩٥	-



شكل (١٨) فروق درجات أفراد العينة في المجالات التنموية

في ضوء رؤية ٢٠٣٠ تبعا لمتغير العمر

يتضح من جدول (٣٠) وشكل (١٨) وجود فروق في المجالات التنموية في ضوء رؤية ٢٠٣٠ بين أفراد العينة ذوات السن من ٤٥ سنة فأكثر وكلا من أفراد العينة ذوات السن "من ٣٥ سنة لأقل من ٤٥ سنة ، أقل من ٣٥ سنة" لصالح أفراد العينة ذوات السن من ٤٥ سنة فأكثر عند مستوى دلالة (٠,٠١) ، كما توجد فروق بين أفراد العينة ذوات السن من ٣٥ سنة لأقل من ٤٥ سنة وأفراد العينة ذوات السن أقل من ٣٥ سنة لصالح أفراد العينة ذوات السن من ٣٥ سنة لأقل من ٤٥ سنة عند مستوى دلالة (٠,٠١) ، فيأتي في المرتبة الأولى أفراد العينة ذوات السن من ٤٥ سنة فأكثر حيث كانوا أكثر وعي بالمجالات التنموية في ضوء رؤية ٢٠٣٠ ، ثم أفراد العينة ذوات السن من ٣٥ سنة لأقل من ٤٥ سنة في المرتبة الثانية ، ثم أفراد العينة ذوات السن أقل من ٣٥ سنة في المرتبة الأخيرة، وذلك نظراً لخبرتها وكثرة تجاربها.

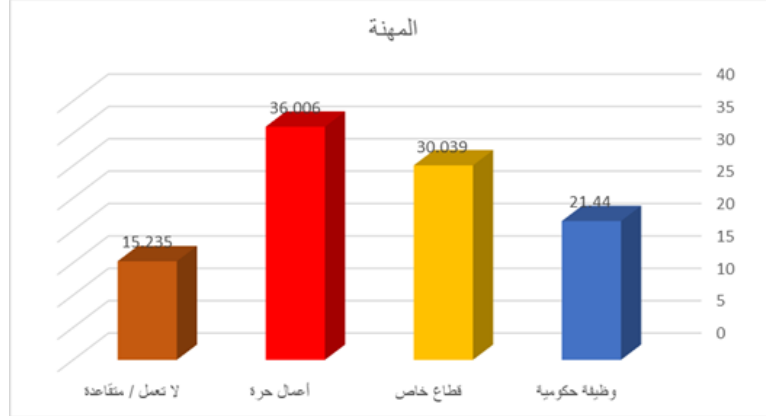
جدول (٣١) تحليل التباين لدرجات أفراد العينة في المجالات التنموية في ضوء رؤية ٢٠٣٠ تبعا لمتغير المهنة

المهنة	مجموع المربعات	متوسط المربعات	درجات الحرية	قيمة (ف)	الدلالة
بين المجموعات	١٥٤٣٥,٧٦٢	٥١٤٥,٢٥٤	٣	٤٠,٩٧٤	٠,٠١ دال
داخل المجموعات	٣٢١٤٦,٩٧٩	١٢٥,٥٧٤	٢٥٦		
المجموع	٤٧٥٨٢,٧٤١		٢٥٩		

يتضح من جدول (٣١) إن قيمة (ف) كانت (٤٠,٩٧٤) وهي قيمة دالة إحصائياً عند مستوى (٠,٠١) ، مما يدل على وجود فروق بين درجات أفراد العينة في المجالات التنموية في ضوء رؤية ٢٠٣٠ تبعا لمتغير المهنة ، ولمعرفة اتجاه الدلالة تم تطبيق اختبار شيفيه للمقارنات المتعددة والجدول التالي يوضح ذلك :

جدول (٣٢) اختبار شيفيه للمقارنات المتعددة

المهنة	وظيفة حكومية م = ٢١,٤٤٠	قطاع خاص م = ٣٠,٠٣٩	أعمال حرة م = ٣٦,٠٠٦	لا تعمل / متقاعدة م = ١٥,٢٣٥
وظيفة حكومية	-			
قطاع خاص	**٨,٥٩٩	-		
أعمال حرة	**١٤,٥٦٦	**٥,٩٦٧	-	
لا تعمل / متقاعدة	**٦,٢٠٥	**١٤,٨٠٤	**٢٠,٧٧١	-



شكل (١٩) فروق درجات أفراد العينة في المجالات التنموية في ضوء رؤية ٢٠٣٠ تبعا لمتغير المهنة

يتضح من جدول (٣٢) وشكل (١٩) وجود فروق في المجالات التنموية في ضوء رؤية ٢٠٣٠ بين أفراد العينة العاملات بالأعمال الحرة وكلا من أفراد العينة العاملات "بالقطاع الخاص ، الوظائف الحكومية ، غير العاملات / متقاعدات" لصالح أفراد العينة العاملات بالأعمال الحرة عند مستوى دلالة (٠,٠١) ، كما توجد فروق بين أفراد العينة العاملات بالقطاع الخاص وكلا من أفراد العينة العاملات "بالوظائف الحكومية ، غير العاملات / متقاعدات" لصالح أفراد العينة العاملات بالقطاع الخاص عند مستوى دلالة (٠,٠١) ، كذلك توجد فروق بين أفراد العينة العاملات بالوظائف الحكومية وأفراد العينة غير العاملات / متقاعدات لصالح أفراد العينة العاملات بالوظائف الحكومية عند مستوى دلالة (٠,٠١) ، فيأتي في المرتبة الأولى أفراد العينة العاملات بالأعمال الحرة حيث كانوا أكثر وعي بالمجالات التنموية في ضوء رؤية ٢٠٣٠ ، وفي المرتبة الثانية أفراد العينة العاملات بالقطاع الخاص ، وفي المرتبة الثالثة أفراد

العينة العاملات بالوظائف الحكومية ، وفي المرتبة الأخيرة أفراد العينة غير العاملات / متقاعدات، ويرجع ذلك أن المرأة التي تمارس الأعمال الحرة لها قدرة أكبر في التمكين لكثرة اختلاطها بغيرها من الأجناس والأصدقاء والجيران.

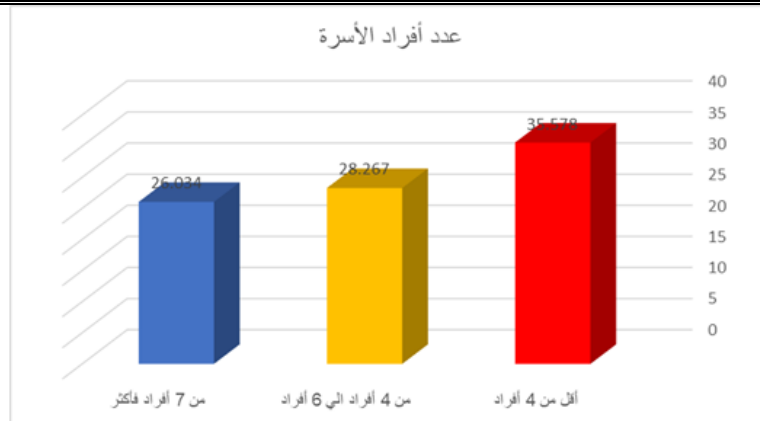
جدول (٣٣) تحليل التباين لدرجات أفراد العينة في المجالات التنموية في ضوء رؤية ٢٠٣٠ تبعاً لمتغير عدد أفراد الأسرة

الدلالة	قيمة (ف)	درجات الحرية	متوسط المربعات	مجموع المربعات	عدد أفراد الأسرة
٠,٠١ دال	٣٧,٥٨٧	٢	٦٧٥١,٤٠٢	١٣٥٠٢,٨٠٥	بين المجموعات
		٢٥٧	١٧٩,٦٢٢	٤٦١٦٢,٩٧٧	داخل المجموعات
		٢٥٩		٥٩٦٦٥,٧٨٢	المجموع

يتضح من جدول (٣٣) إن قيمة (ف) كانت (٣٧,٥٨٧) وهي قيمة دالة إحصائياً عند مستوى (٠,٠١) ، مما يدل على وجود فروق بين درجات أفراد العينة في المجالات التنموية في ضوء رؤية ٢٠٣٠ تبعاً لمتغير عدد أفراد الأسرة ، ولمعرفة اتجاه الدلالة تم تطبيق اختبار شيفيه للمقارنات المتعددة والجدول التالي يوضح ذلك :

جدول (٣٤) اختبار شيفيه للمقارنات المتعددة

عدد أفراد الأسرة	أقل من ٤ أفراد م = ٣٥,٥٧٨	من ٤ أفراد الي ٦ أفراد م = ٢٨,٢٦٧	من ٧ أفراد فأكثر م = ٢٦,٠٣٤
أقل من ٤ أفراد	-		
من ٤ أفراد الي ٦ أفراد	**٧,٣١١	-	
من ٧ أفراد فأكثر	**٩,٥٤٤	*٢,٢٣٣	-



شكل (٢٠) فروق درجات أفراد العينة في المجالات التنموية في ضوء رؤية ٢٠٣٠ تبعاً لمتغير عدد أفراد الأسرة

يتضح من جدول (٣٤) وشكل (٢٠) وجود فروق في المجالات التنموية في ضوء رؤية ٢٠٣٠ بين الأسر أقل من ٤ أفراد وكلا من الأسر "من ٤ أفراد الي ٦ أفراد ، من ٧ أفراد فأكثر" لصالح الأسر أقل من ٤ أفراد عند مستوى دلالة (٠,٠١) ، بينما توجد فروق بين الأسر من ٤ أفراد الي ٦ أفراد والأسر من ٧ أفراد فأكثر لصالح الأسر من ٤ أفراد الي ٦ أفراد عند مستوى دلالة (٠,٠٥) ، فباتي في المرتبة الأولى الأسر أقل من ٤ أفراد حيث كانوا أكثر وعي بالمجالات التنموية في ضوء رؤية ٢٠٣٠ ، ثم الأسر من ٤ أفراد الي ٦ أفراد في المرتبة الثانية ، وأخيراً الأسر من ٧ أفراد فأكثر، وذلك لسبب قلة عدد أفراد الأسرة.

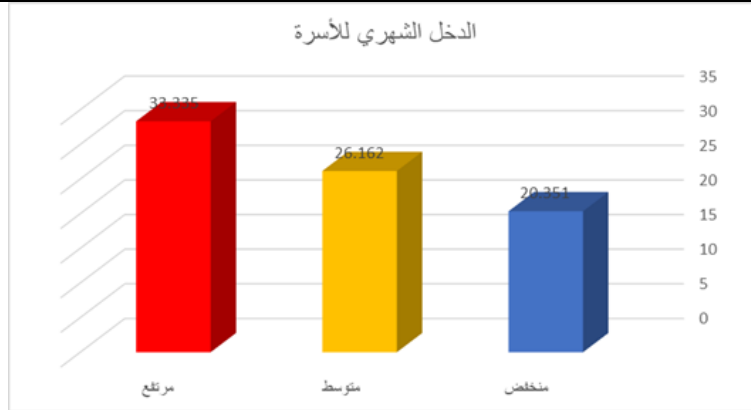
جدول (٣٥) تحليل التباين لدرجات أفراد العينة في المجالات التنموية في ضوء رؤية ٢٠٣٠ تبعاً لمتغير الدخل الشهري للأسرة

الدلالة	قيمة (ف)	درجات الحرية	متوسط المربعات	مجموع المربعات	الدخل الشهري للأسرة
٠,٠١ دال	٤٦,٦٨٤	٢	٦٩٣٣,٤١٦	١٣٨٦٦,٨٣١	بين المجموعات
		٢٥٧	١٤٨,٥١٧	٣٨١٦٨,٩٥١	داخل المجموعات
		٢٥٩		٥٢٠٣٥,٧٨٢	المجموع

يتضح من جدول (٣٥) إن قيمة (ف) كانت (٤٦,٦٨٤) وهي قيمة دالة إحصائيا عند مستوى (٠,٠١) ، مما يدل على وجود فروق بين درجات أفراد العينة في المجالات التنموية في ضوء رؤية ٢٠٣٠ تبعا لمتغير الدخل الشهري للأسرة ، ولمعرفة اتجاه الدلالة تم تطبيق اختبار شيفيه للمقارنات المتعددة والجدول التالي يوضح ذلك :

جدول (٣٦) اختبار شيفيه للمقارنات المتعددة

الدخل الشهري للأسرة	منخفض م = ٢٠,٣٥١	متوسط م = ٢٦,١٦٢	مرتفع م = ٣٣,٣٣٥
منخفض	-		
متوسط	**٥,٨١١	-	
مرتفع	**١٢,٩٨٤	**٧,١٧٣	-



شكل (٢١) فروق درجات أفراد العينة في المجالات التنموية في ضوء رؤية ٢٠٣٠ تبعا لمتغير الدخل الشهري للأسرة

يتضح من جدول (٣٦) وشكل (٢١) وجود فروق في المجالات التنموية في ضوء رؤية ٢٠٣٠ بين الأسر ذوي الدخل المرتفع وكلا من الأسر ذوي الدخل المتوسط والمنخفض لصالح الأسر ذوي الدخل المرتفع عند مستوى دلالة (٠,٠١) ، كما توجد فروق بين الأسر ذوي الدخل المتوسط والأسر ذوي الدخل المنخفض لصالح الأسر ذوي الدخل المتوسط عند مستوى دلالة (٠,٠١) ، فيأتي في المرتبة الأولى الأسر ذوي الدخل المرتفع حيث كانوا أكثر وعي بالمجالات التنموية في ضوء رؤية ٢٠٣٠ ، ثم الأسر ذوي الدخل المتوسط في المرتبة الثانية ، وأخيرا الأسر ذوي الدخل المنخفض، ويرجع ذلك أن الأسر ذات الدخل المرتفع لها قدرة أكبر من تمكين المرأة بسبب توفر مطالبها ومواردهم المختلفة التي تحتاجها الأسرة.

الفرض الثالث :

توجد علاقة ارتباطية بين استبيان تمكين المرأة ومحاور استبيان المجالات التنموية في ضوء رؤية ٢٠٣٠ وللتحقق من صحة هذا الفرض تم عمل مصفوفة ارتباط بين استبيان تمكين المرأة ومحاور استبيان المجالات التنموية في ضوء رؤية ٢٠٣٠ ، والجدول التالي يوضح قيم معامل الارتباط :

جدول (٣٧) مصفوفة الارتباط بين استبيان تمكين المرأة ومحاور استبيان المجالات التنموية في ضوء رؤية ٢٠٣٠

المجالات التنموية في ضوء رؤية ٢٠٣٠ ككل	المجال الاقتصادي	المجال التعليمي	المجال الاجتماعي والثقافي	تمكين المرأة ككل
**٠,٨٨٩	*٠,٦٠٥	**٠,٩١٤	**٠,٧٦٩	

يتضح من الجدول (٣٧) وجود علاقة ارتباط طردي بين استبيان تمكين المرأة ومحاور استبيان المجالات التنموية في ضوء رؤية ٢٠٣٠ عند مستوى دلالة ٠,٠١ ، فكلما زاد الوعي بأهمية تمكين المرأة كلما زاد الوعي بالمجال الاجتماعي والثقافي ، كذلك كلما زاد الوعي بأهمية تمكين المرأة كلما زاد الوعي بالمجال التعليمي ، كذلك كلما زاد الوعي بأهمية تمكين المرأة كلما زاد الوعي بالمجال الاقتصادي ، فكلما زاد الوعي بأهمية تمكين المرأة كلما زادت المجالات التنموية في ضوء رؤية ٢٠٣٠ بمحاورها "المجال الاجتماعي والثقافي ، المجال التعليمي ، المجال الاقتصادي".

- ١- وجود علاقة ارتباطية طردية بين استبيان تمكين المرأة وبعض متغيرات الدراسة عند مستوى دلالة (٠,٠٠١) فكلما ارتفع المستوى التعليمي للمرأة كلما زادت قدرتها على الوعي بالتمكين في المجال التعليمي وتتفق هذه الدراسة مع كلاً من صابر بلول (٢٠٠٩) والهنوف الحقييل (٢٠١٩) وسناء الزركوش (٢٠١٨) والتي أسفرت عن وجود علاقة ارتباطية بين القدرة على وعيها في المجال التعليمي عند مستوى دلالة (٠,٠٠١).
- ٢- وجود علاقة ارتباطية طردية بين استبيان تمكين المرأة وبعض متغيرات الدراسة عند مستوى دلالة (٠,٠٠١) فكلما زاد المستوى الاجتماعي والثقافي للمرأة زادت قدرتها على الوعي بالتمكين في المجال الاجتماعي والثقافي وتتفق هذه الدراسة مع كلاً من الهنوف الحقييل (٢٠١٩) وسناء الزركوش (٢٠١٨) ورائدة أيوب (٢٠١٠) والتي أسفرت عن وجود علاقة ارتباطية بين المجال الثقافي والاجتماعي وبين عمر المرأة عند مستوى دلالة (٠,٠٠١).
- ٣- وجود علاقة ارتباطية طردية بين استبيان تمكين المرأة وبعض متغيرات الدراسة عند مستوى دلالة (٠,٠٠٠) فكلما زاد متوسط الدخل الشهري وارتفاع مستوى المهنة زادت القدرة على تمكينها في المجال الاقتصادي وتتفق هذه الدراسة مع كلاً من مريم هاني و أمل العوده (٢٠١٨) والهنوف الحقييل (٢٠١٩) والتي أسفرت عن وجود علاقة ارتباطية بين الدخل الشهري وارتفاع مستوى المهنة والقدرة على التمكين عند مستوى دلالة (٠,٠٠١).
- ٤- توجد علاقة ارتباطية عكسية بين استبيان تمكين المرأة وبعض متغيرات الدراسة عند مستوى دلالة (٠,٠٠١) ، بين المستوى التعليمي والعمر ومتوسط الدخل الشهري للمرأة.
- ٥- وجود علاقة ارتباطية بين عدد أفراد الأسرة وبين استبيان تمكين المرأة في المجالات التنموية في ضوء رؤية ٢٠٣٠ عند مستوى دلالة (٠,٠٠٥ ، ٠,٠٠١) .

الفرض الرابع :

تختلف نسبة مشاركة العوامل المؤثرة على تمكين المرأة

وللتحقق من هذا الفرض تم حساب الأهمية النسبية باستخدام معامل الانحدار (الخطوة المتدرجة إلى الأمام) للعوامل المؤثرة على تمكين المرأة ، والجدول التالي يوضح ذلك :

جدول (٣٨) الأهمية النسبية باستخدام معامل الانحدار (الخطوة المتدرجة إلى الأمام) للعوامل المؤثرة على تمكين المرأة

المتغير المستقل	معامل الارتباط	نسبة المشاركة	قيمة (ف)	الدلالة	معامل الانحدار	قيمة (ت)	الدلالة
المستوى التعليمي	٠,٩٢٨	٠,٨٦٢	١٧٤,٩٠٠	٠,٠٠١	٠,٧٤٢	١٣,٢٢٥	٠,٠٠١
المهنة	٠,٩١٢	٠,٨٣٣	١٣٩,٢٦٩	٠,٠٠١	٠,٧٠٣	١١,٨٠١	٠,٠٠١
العمر	٠,٨٨١	٠,٧٧٧	٩٧,٤٥٥	٠,٠٠١	٠,٦٣٢	٩,٨٧٢	٠,٠٠١
الدخل الشهري للأسرة	٠,٨٢٥	٠,٦٨٠	٥٩,٥٦٦	٠,٠٠١	٠,٥١٨	٧,٧١٨	٠,٠٠١

المتغير التابع
تمكين المرأة

يتضح من الجدول السابق إن المستوى التعليمي كان من أكثر العوامل المؤثرة على الوعي بأهمية تمكين المرأة بنسبة ٨٦,٢% ، يليه المهنة بنسبة ٨٣,٣% ، ويأتي في المرتبة الثالثة العمر بنسبة ٧٧,٧% ، وأخيراً في المرتبة الرابعة الدخل الشهري للأسرة بنسبة ٦٨% ، وتتفق هذه النتيجة مع دراسة كلاً من صابر بلول (٢٠٠٩) ورائدة أيوب (٢٠١٠) ، والهنوف الحقييل (٢٠١٩) وسناء الزركوش (٢٠١٨) والتي أسفرت عن وجود علاقة ارتباطية بين المستوى التعليمي وممارسة المهنة والحالة الاجتماعية لقدرة المرأة على التمكين عند مستوى دلالة (٠,٠٠١).

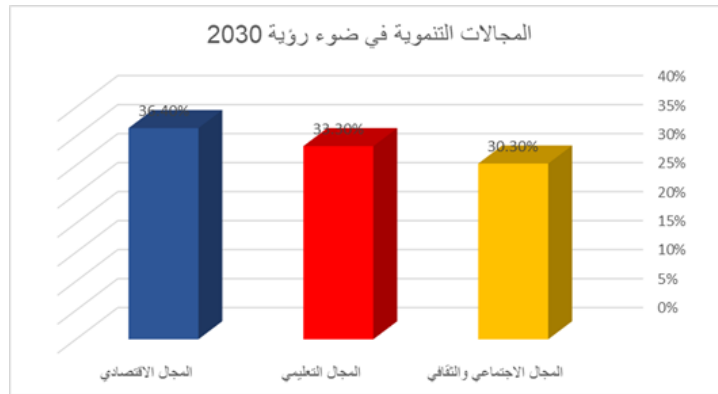
الفرض الخامس :

تختلف الأوزان النسبية لأكثر المجالات التنموية في ضوء رؤية ٢٠٣٠

وللتحقق من هذا الفرض تم إعداد جدول الوزن النسبي التالي :

جدول (٣٩) الوزن النسبي لأكثر المجالات التنموية في ضوء رؤية ٢٠٣٠

الترتيب	النسبة المئوية %	الوزن النسبي	المجالات التنموية في ضوء رؤية ٢٠٣٠
الثالث	٣٠,٣%	٢٨٨	المجال الاجتماعي والثقافي
الثاني	٣٣,٣%	٣١٦	المجال التعليمي
الأول	٣٦,٤%	٣٤٥	المجال الاقتصادي
	١٠٠%	٩٤٩	المجموع



شكل (٢٢) الوزن النسبي لأكثر المجالات التنموية في ضوء رؤية ٢٠٣٠

يتضح من الجدول (٣٩) والشكل (٢٢) أن أكثر المجالات التنموية في ضوء رؤية ٢٠٣٠ كان المجال الاقتصادي بنسبة ٣٦,٤% ، يليه في المرتبة الثانية المجال التعليمي بنسبة ٣٣,٣% ، ويأتي في المرتبة الثالثة المجال الاجتماعي والثقافي بنسبة ٣٠,٣% وتتفق هذه النتيجة مع دراسة كلاً من مريم هاني وأمل العودة (٢٠١٨) والهنوف الحقييل (٢٠١٩) والتي أسفرت عن وجود علاقة ارتباطية بين الدخل الشهري والمستوى التعليمي ومستوى المهنة عند مستوى دراسة (٠,٠١) .

توصيات البحث :

- ١- الاهتمام بتطوير مقررات التعليم الجامعي ودمج تمكين المرأة في مختلف المناهج الدراسية لإعداد الطالبات وتأهيلهم في المستقبل .
- ٢- نشر التوعية بحقوق المرأة من خلال الحملات الإعلامية والبرامج التوعوية التي تستهدف جميع فئات المجتمع.
- ٣- العمل على رفع المستوى الثقافي للمرأة من خلال إقامة المؤتمرات والندوات وورش العمل المختصة بذلك .
- ٤- عقد دورات تدريبية وتأهيلية من قبل مختصين في هذا المجال للمرأة لتبادل الخبرات المحلية .

المراجع :

- ١- أبو طوق ، (١٩٩٥م) ، أوضاع عمل المرأة العاملة في ميدان التعليم العام وعلاقتها بالأداء ، رسالة ماجستير غير منشورة ، الجامعة الأردنية، الأردن.
- ٢- أيوب ، رائدة ، (٢٠١٠م) ، الجدوى الاجتماعية للمشاريع المتناهية الصغر وتأثيراتها على النساء في الريف السوري ، رسالة دكتوراه غير منشورة ، جامعة سانت كلمنس ، دمشق .
- ٣- الزهراني ، سهام خضر ، (١٤٣٢هـ) ، المعوقات الاجتماعية التي تواجه المرأة العاملة في القطاع الصحي ، رسالة ماجستير غير منشورة ، كلية الآداب والعلوم الإنسانية ، جامعة الملك عبد العزيز ، قسم الاجتماع والخدمة الاجتماعية .
- ٤- السعد ، نورة ، (مؤتمرات المرأة العالمية) ، (٢٠١٠م) ، جريدة الرياض ، المملكة العربية السعودية ، العدد ١٧٣٨٧ .
- ٥- العطوري ، نورة ، (فشل المشروعات النسائية الصغيرة) ، (٢٠١٣م) ، جريدة الرياض ، المملكة العربية السعودية ، العدد ١٤٦٢٣ .
- ٦- اليوسف ، نوره عبد الرحمن ، (٢٠٠٩م) ، تمكين المرأة السعودية ، العدد (١) ، دار النشر ، الرياض.
- ٧- تفاحة ، علياء ، (٢٠٠٣م) ، مشكلات المرأة الصحفية العاملة في الصحف اليومية ، رسالة ماجستير غير منشورة ، الجامعة الأردنية ، عمان ، الأردن.
- ٨- حامد ، كمال عجمي ، (٢٠٠٢م) ، الهوية الإسلامية ومتطلباتها التربوية في ضوء التحديات المعاصرة ، رسالة ماجستير غير منشورة ، كلية التربية ، جامعة الأزهر ، مصر.
- ٩- ذوقان عبيدات ، وآخرون ، (٢٠٠٦م) ، البحث العلمي (مفهومه - أدواته - أساليبه) ، ط ٢ ، الرياض ، المملكة العربية السعودية ، دار أسامة .
- ١٠- راضي ، جواد (٢٠١٠م) ، التمكين الإداري وعلاقته بإبداع العاملين ، دراسة ميدانية على عينة من موظفي كلية الإدارة والاقتصاد .
- ١١- شرقي ، ساجد ، (٢٠٠٨م) ، دور الجامعات في تطوير وتنمية المجتمع ، مركز دراسات الكوفة ، العراق ، مج ١، ع ١٠٤ .

- ١٢- عبد السلام ، مصطفى عبد السلام ، (٢٠٠٦م) ، تطوير مناهج التعليم لتلبية متطلبات التنمية ومواجهة تحديات العولمة ، الكتاب العلمي لمؤتمر التعليم النوعي ودوره في التنمية البشرية في عصر العولمة ، مصر ، كلية التربية النوعية بالمنصورة.
- ١٣- عجلان ، محمد ، (٢٠٠٩م) ، أثر عوامل التمكين في تعزيز السمات القيادية للمدير ، مجلة الإدارة والاقتصاد ، المملكة العربية السعودية .
- ١٤- عسيلة ، حمد وزقوت ، أمانة ، (٢٠٠٦م) ، دور الجامعة في تنمية وعي الطلبة بمشكلات مجتمعهم وقضاياها ، مجلة جامعة الأقصى ، مج ١٠، ع ١٢.
- ١٥- عفانة ، حسن ، (٢٠١٣م) ، التمكّن الإداري وعلاقته بفاعلية فرق العمل في المؤسسات الأهلية الدولية العاملة في قطاع غزة.
- ١٦- غرابية ، إبراهيم ، (٢٠١٥م) ، (دور المرأة في الاقتصاد) ، جريدة الغد ، الأردن ، تشرين الثاني .
- ١٧- كازوز ، فاطمة عمر ، (٢٠١٦م) ، معوقات تمكين المرأة الاقتصادي والحلول المقترحة بمدينة الجميل ليبيا ، رسالة ماجستير غير منشورة ، قسم الاقتصاد الإسلامي ، جامعة مولانا ، ليبيا.
- ١٨- مازن ، عبد العزيز ، (٢٠٠٦م) ، التمكين الذاتي خطوة نحو التمكين المؤسساتي ، الأردن ، عمان .
- ١٩- مكانة المرأة في المجتمع المعاصر ، (٢٠٠٨م) ، الكويت ، ندوة نظمتها السفارة الإيرانية .

<http://www1.umn.edu/humanrts/arabic.html>

<http://alghad.com/articles>

<http://fa.emirates.icro.ir>