

## تصميم وتنفيذ نماذج مستحدثة لحقائب اليد النسائية بإستخدام فن الكروشيه في ضوء الموضة المستدامة

Designing and Implementing New Models for Hand Bags  
Using the Art of Crochet in Light of Sustainable Fashion

إعداد

د/ نهى فوزي محمد الباز أحمد

مدرس بقسم الملابس والنسيج - قسم الإقتصاد المنزلى - كلية التربية النوعية جامعة الزقازيق

[Nohafawzy321@gmail.com](mailto:Nohafawzy321@gmail.com)

أ.م.د/ أسماء السيد عبدالمعطى أبوعيد

أستاذ مساعد بقسم الملابس والنسيج - كلية الإقتصاد المنزلى - جامعة المنوفية.

[drasmaasayed87@gmail.com](mailto:drasmaasayed87@gmail.com)



## مجلة البحوث في مجالات التربية النوعية

معرف البحث الرقمي DOI: 10.21608/JEDU.2024.263587.2000

المجلد العاشر العدد 51 . مارس 2024

التقييم الدولي

P-ISSN: 1687-3424

E- ISSN: 2735-3346

موقع المجلة عبر بنك المعرفة المصري <https://jedu.journals.ekb.eg/>

موقع المجلة <http://jrfse.minia.edu.eg/Hom>

العنوان: كلية التربية النوعية . جامعة المنيا . جمهورية مصر العربية





## ملخص البحث:

يهدف البحث الحالي إلى الاستفادة من القيم الجمالية والوظيفية لفن الكروشيه لتنفيذ حقائب اليد النسائية مع الحفاظ على قيمة الفنون اليدوية من الإندثار، وقد تم تنفيذ مجموعة من النماذج المستحدثة لحقائب اليد النسائية وعددهم (13) حقيبة منفاة بإستخدام نوعين من الخيوط، النوع الأول خيوط القطيفة بسمك (0,4 - 0,5) ملئ، والنوع الثانى خيوط مكرمية قطن بسمك (0,3-0,4) ملئ، وقد إتبعت الدراسة المنهج الوصفى والتجربى والتحليلى لتحقيق الفروض والوصول لأهدافها والإستفادة من القيم الجمالية والوظيفية لفن الكروشيه فى تنفيذ حقائب اليد النسائية والحفاظ على قيمة الفنون اليدوية، وتم تصميم عدد (2) إستمارة تقييم "إعداد الدراسة" موجهه لكل من (المتخصصين، المستهلكات "عينة البحث") وتم تحكيم الحقائب المنفاة من قبل (15) محكم من المتخصصين لإختيار أفضل الحقائب المنفاة تبعاً لمعاور وبنود التقييم، وذلك بغرض تحقيق التجديد والإبتكار والإستدامة للحقائب المنفاة ، وتوصلت نتائج البحث إلى أن الحقيبة رقم (12) هى أفضل الحقائب المنفاة بمعامل جودة (99.43)%، ثم يليها الحقيبة رقم (1) بمعامل جودة (96.86)، ثم يليها الحقيبة رقم (11) بمعامل جودة (94.62)%.

**الكلمات المفتاحية:** حقائب اليد النسائية- فن الكروشيه - الموضة المستدامة.

## **Abstract:**

The research aims to benefit from the aesthetic and functional values of the art of crochet to implement women's handbags while preserving the value of handmade arts from extinction, has been the implementation of a set of models developed for women's handbags and the number (13) bag implemented using two types of threads, the first type velor threads thickness (0.4-0.5) mm, and the second type cotton macrame threads thickness (0.3-0.4) mm., The study followed the descriptive, experimental and analytical approach to achieve hypotheses and reach its goals and benefit from the aesthetic and functional values of the art of crochet in the implementation of Handbags .Design of (2) evaluation form "preparation of the two researchers" directed to each of (specialists, consumers "research sample") and the bags implemented were arbitrated by (15) arbitrators of specialists to choose the best bags implemented according to the axes and items of evaluation, in order to achieve renewal, innovation and sustainability of the implemented bags, and the results of the research found that bag No.(12) is the best bags implemented with a quality factor of (99.43), followed by bag No(1) With a quality factor(96.86), followed by bag No(11) With a quality factor (94.62).

**key words:** Women's handbags - crochet art - sustainable fashion.

## المقدمة والدراسات السابقة:

الكروشيه هو أحد فنون أشغال الإبرة، وقد إشتق إسمه من الكلمة الفرنسية (crochet) ومعناها بالعربية الخطاف أو الإبرة، ويُعد الكروشيه من الفنون القديمة الراقية التي تنمي الذوق وترهف الحس، حيث يمكن التعبير الحر عن الإحساس الشخصي بطريقة الممارسة العملية التي تتم بالعمل اليدوي وإكساب المهارات الفنية والرقي بالمستوي الجمالي (بسمة عبد المنصف، 2021)، وفي معجم المصطلحات النسجية (عبدالمعص صبري، رضا صالح، 1975) 'عرف الكروشيه بأنه أحد طرق أشغال الإبرة يتكون من عراوي منفردة تتشابك مع بعضها البعض بواسطة إبرة الكروشيه. ويهدف العاملون في حرفة الكروشيه الي تنفيذ منتجات مفيدة وجميلة، وتُباع بأسعار عالية، ومن أمثلة الأعمال المنتجة من الكروشيه (الحقائب، الجوارب، الأوشحة، الشالات، القبعات، الإكسسوارات المنزلية والديكورات وغيرها) (بسمة عبد المنصف، 2021).

وتعد الحقائب النسائية جزء هام من المظهر الخارجي للمرأة، ومن المكملات الأساسية التي لا تستغنى عنها، وعند إختيارها يُراعى أن يُؤخذ في الإعتبار حجمها، شكلها، لونها، خامتها والمناسبة التي تُرتدي فيها، لأن كل عنصر من هذه العناصر يمكن أن يؤثر إيجابياً أو سلبياً علي المظهر الملابس للفرد. (نادية محمود، 1999)، وحقبة اليد النسائية تعتبر رمز لمكانة المرأة الإقتصادية والإجتماعية، وتعد لمسة ضرورية تضاف لتجميل وتحسين المظهر الخارجي للزى وإكسابه الجاذبية (نجوى فاروق، 2022)، ولقد أصبحت مكملات الملابس ضرورة حتمية ومطلب أساسي من متطلبات الأناقة، وتطلب ذلك الإهتمام بالتنوع والتجديد والتطوير والتوجه نحو الأفكار الجديدة لتنفيذها بإستخدام خامات ذات مواصفات جمالية ووظيفية وإقتصادية.

ونظراً لإهتمام المجتمع بالموضة فقد برزت الموضة المستدامة كأحد قضايا الموضة التي إهتمت بها الدول المتقدمة، وذلك لما لها من أهمية كبيرة في التنمية المستدامة، والمحافظة على الموارد الطبيعية والبيئية. وأشارت دراسة (سالي أحمد، غصون مسعد،

وآخرون، 2016) الي أن المرأه تسعى دائماً لمواجهة كل ما هو جديد في عالم الموضة، وتمكنت من إستبدال الإكسسوارات ببعض الخيوط اللامعة وعمل بعض غرز الكروشيه بها لتحل محل الخرز والكرستال والإكسسوار مع إحتفاظها بالشكل الجمالي الذي يضفي علي ملابس السهرة جمالاً وأناقة ويذيد من العمر الإستهلاكي لها، فضلاً عن ثبات لونها بالإستخدام. وتمكنت دراسة (شيرين حسن، 2017) من إعداد برنامج حاسوب مقترح لتنمية المعارف والمهارات الأساسية لفن الكروشيه لطالبات الإقتصاد المنزلي، وتناولت دراسة (العنود بنت عبدالكريم، نجلاء محمد، 2018) الجوانب الجمالية والفنية لكل من فن الكروشيه والتطريز اليدوي، وتمكنت من توظيفهما معاً لإثراء الجانب الجمالي للجلباب النسائي، وأشارت دراسة (رأفت حسن، 2018) الي أن إضافة الكروشيه الي القطعة الملبسية المطبوعة يُثرى القيم الجمالية وُيُضفى طابع عصري للملابس، وتمكنت دراسة (دعاء نبيل، صفاء فتحي، 2020) من إعداد وحدة تعليمية مقترحة في مقرر مشروع تطبيقي أشغال وزخارف تزيين المنزل، وقامت دراسة (إكرام حسن، رانيا مصطفى، 2023) بتصميم برنامج تدريبي لإكساب مهارات فن الكروشيه لمرضى الإكتئاب، وتمكنت دراسة (نجوي فاروق، 2023) من إستخدام غرز الكروشيه في إنتاج كتب تعليمية تفاعلية لتنمية التحصيل المعرفي لطفل الروضة. وقامت دراسة (بسمه عبدالمنصف، 2021) بالدمج بين الكروشيه والتطريز السيناوي لإنتاج تصميمات مبتكرة من الحقائب للمساهمة في تمكين المرأه المعيلة ودمجها في سوق العمل. وتمكنت دراسة (فاطمة محمد، شيماء جلال، 2020) من الإستفادة من القيم الجمالية والإبتكارية للكروشيه التابستري في تنفيذ بعض حقائب اليد بإستخدام زخارف من الكليم الأسيوطي ومحاولة ربط التراث الحضاري بمكملات الملابس العصرية للمحافظة علي التراث والهوية.

وهدفت دراسة (صافيناز أحمد، أمل محمد، وآخرون، 2021) الي تنمية مهارات فن الكروشيه بتقنية C2C لدي طالبات قسم الإقتصاد المنزلي، وتوصلت الي أن المنتجات المنفذة بإستخدام كروشيه لاقت قبول لدي المحكمين. وتمكنت دراسة

(Andini.Putri.RII,2020) من الاستفادة من غرز الكروشيه لتعليم الطلاب. وأوضحت دراسة (أميمة رؤف، شيماء جلال، 2020) مدى كفاءة إستخدام بعض غرز الكروشيه كخيوط لإنتاج نسيج من التريكو اليدوي واستخدامه في تنفيذ ملابس ومكملات الطفل في مرحلة المهد لمريض الحساسية توفر الأمان والراحة، وإهتمت بإثراء مجال الكروشيه والتريكو اليدوي بإستحداث نسيج جديد للمساهمة في حل المشاكل الصحية للملابس والمكملات المنتجة. وهدفت دراسة (شيماء عبدالفتاح، نادية محمود، وآخرون، 2022) إلي تصميم وإنتاج برنامج تدريبي إلكتروني لتعلم تصميم حقائب اليد النسائية بإستخدام برامج الحاسب الآلى غير المتخصصة.

وتمكنت دراسة (نجوى فاروق، 2022) من إنتاج حقائب يد نسائية بأشكال وأحجام متنوعة لتتناسب الأذواق المختلفة والموضة الحديثة. وقامت دراسة (البنى عبدالعزيز، نادية محمود، وآخرون، 2020) بتدريب الفتيات علي مراحل تنفيذ حقيبة اليد الجلدية النسائية وفقاً للأسس العلمية الحديثة مع وضع حلول للمشكلات التي تواجههن أثناء التنفيذ. ووظفت دراسة (رباب حسن، شيرين رضا، وآخرون، 2023) بقايا الأقمشة في تصميم وتنفيذ مكملات الملابس مستحدثة بأفكار مبتكرة جديدة فى ضوء معايير الإستدامة.

وأوضحت دراسة (رؤي سهيل، ميراهاان فرج، 2021) أهمية الموضة المستدامة، والمحافظة علي الموارد الطبيعية والبيئة للأجيال القادمة والذي يتوافق نحو تعزيز إستدامة البيئة وفق رؤية 2030. وتوصلت دراسة (ضحى مصطفى، آية فتحي، وآخرون، 2023) إلي تحقيق الإستدامة في مجال تصميم الملابس بطرق مبتكرة عن طريق تصميم الوحدات المركبة والإستفادة من القطع الملابسية عن طريق ارتدائها بعدة طرق وإطالة العمر الإفتراضي لها.

### التعليق علي الدراسات السابقة:

فقد تم الاستفادة من الدراسات السابقة في التعرف على جماليات فن الكروشيه في إثراء القيمة الجمالية للملابس والمنسوجات، ودور الأشغال اليدوية في الإرتقاء بالذوق العام

للمستهلك، والإستفادة منها في المشروعات الصغيرة والمتناهية الصغر، حيث تُعد مصدر دخل جيد لكثير من الأشخاص والعائلات، ومن يملك إتقان مهارة ما، فإنما يوفر لنفسه مصدر رزق، وتعتبر مصدر إستثمار للوقت لإنتاج منتجات مستدامة وصديقة للبيئة، حيث تم إستخدام خيوط مستحدثة متينة تتحمل الإستخدام لإنتاج حقائب نسائية بالأشغال اليدوية ذات قيمة فنية نظراً لتميزها. كما تعد حقائب اليد جزء هام من المظهر الخارجي للفرد، بالإضافة الى تقدير قيمة وأهمية العمل اليدوي لفن الكروشيه، كما أن الكروشيه في تطوير وتحديث مستمر. ومما سبق فتم التوجه نحو إجراء البحث الحالي كمحاولة لتوظيف فن الكروشيه بإستخدام خيوط مستحدثة في تنفيذ بعض أنواع من حقائب اليد النسائية فى ضوء الموضة المستدامة.

### مشكلة البحث:

تم صياغة مشكلة البحث من خلال الإجابة على التساؤل الرئيسى التالى (ما درجة قبول المتخصصين والمستهلكات لتصميمات حقائب اليد النسائية المنفذة بإستخدام فن الكروشيه فى ضوء الموضة المستدامة؟) والذى تدرج منه خلال التساؤلات الفرعية الآتية:

- ما تأثير إختلاف نوع كل من خيوط وعرز الكروشيه على القيم الجمالية والوظيفية والإقتصادية لحقائب اليد النسائية المنفذة؟
- كيف يمكن توظيف الإمكانيات التشكيلية لفن الكروشيه في تصميم حقائب يد نسائية تتماشى مع الموضة المستدامة؟
- كيف يمكن تنفيذ تصميمات مختلفة لحقائب اليد النسائية بإستخدام فن الكروشيه؟
- ما رأى كل من المتخصصين والمستهلكات نحو حقائب اليد النسائية المنفذة؟

### أهداف البحث:

- الإستفادة من القيم الجمالية والوظيفية لفن الكروشيه لتنفيذ حقائب اليد النسائية.
- الحفاظ على قيمة الفنون اليدوية من الإندثار وتطويرها لإنتاج مشغولات مبتكرة.
- التعرف على آراء كل من المتخصصين والمستهلكات ببيع الحقائب فى حقائب اليد النسائية المنفذة.

### أهمية البحث:



- الإرتقاء بالذوق العام بتنفيذ حقائب لليد ذات قيمة جمالية عالية تتماشى مع الموضة المستدامة.
- إلقاء الضوء على أسلوب جديد وخبوط مستحدثة لإنتاج حقائب اليد النسائية.
- يظهر البحث القيم الجمالية والفنية لأسلوب الكروشيه والإمكانات التشكيلية المختلفة لتوظيفها.
- محاولة إثراء حقائب اليد جمالياً وفنياً بحيث تلقي قبولا لدى المستهلكات.
- إتاحة الفرصة لإقامة مشروعات صغيرة للمساهمة في حل مشكلة البطالة وتنمية الدخل للفرد والأسرة.

### فروض البحث:

- توجد فروق ذات دلالة إحصائية عند مستوي (0.05) بين تقييم المتخصصين لتصميمات حقائب اليد النسائية المنفذة بإستخدام فن الكروشيه فى ضوء الموضة المستدامة لتحقيق الجانب التصميمى والتقنى.
- توجد فروق ذات دلالة إحصائية عند مستوي (0.05) بين تقييم المتخصصين لتصميمات حقائب اليد النسائية المنفذة بإستخدام فن الكروشيه فى ضوء الموضة المستدامة لتحقيق الجانب الوظيفي.
- توجد فروق ذات دلالة إحصائية عند مستوي (0.05) بين تقييم المتخصصين لتصميمات حقائب اليد النسائية المنفذة بإستخدام فن الكروشيه فى ضوء الموضة المستدامة لتحقيق الجانب الجمالى والإبتكارى.
- توجد فروق ذات دلالة إحصائية عند مستوي (0.05) بين تقييم المتخصصين لتصميمات حقائب اليد النسائية المنفذة بإستخدام فن الكروشيه فى ضوء الموضة المستدامة لتحقيق جوانب التقييم (ككل).
- توجد فروق ذات دلالة إحصائية عند مستوي (0.05) بين تقييم المستهلكات لتصميمات حقائب اليد النسائية المنفذة بإستخدام فن الكروشيه فى ضوء الموضة المستدامة لتحقيق بنود التقييم.
- توجد علاقة ارتباطية بين آراء المتخصصين، وآراء المستهلكات فى تصميمات حقائب اليد النسائية المنفذة بإستخدام فن الكروشيه فى ضوء الموضة المستدامة.

## حدود البحث:

- **حدود زمنية:** تم إجراء البحث في الفترة من (يناير 2023م حتى نوفمبر 2023م).
- **حدود مكانية:** تم تحكيم حقائب اليد النسائية من قبل المحكمين المتخصصين في مجال الملابس والنسيج من كليات (الإقتصاد المنزلي، الفنون التطبيقية، التربية النوعية) بجامعة (حلوان، المنوفية، المنصورة، طنطا، بنها، أسوان، الزقازيق)، وعينة البحث من المستهلكات بمحافظة (الشرقية والقليوبية والمنصورة والقاهرة).
- **الحدود البشرية:** تكونت عينة البحث من (25) من المستهلكات النساء اللاتي يتراوح أعمارهن بين (20-28)، وعدد (15) من المحكمين المتخصصين في مجال الملابس والنسيج.
- **الحدود التطبيقية:** تم تنفيذ عدد (13) حقيبة يد نسائية بإستخدام غرز الكروشية التالية (الحشو، نصف عمود، العمود بلفة، العمود بلفتين، الدائة السحرية، الغرزة المفرغة، المنزلقة، الياسمين)، وإستخدام نوعين من الخيوط، النوع الأول خيوط القطيفة بسبك (0,4-0,5) مل، والنوع الثانى خيوط مكرمية قطن بسبك (0,3-0,4) مل.

## إجراءات البحث:

- تم تنفيذ نماذج من مكملات الملابس المتمثلة فى حقائب اليد النسائية بإستخدام فن الكروشيه.
- تم عمل تصور لتصميمات الحقائب النسائية المطلوب إنتاجها.
- تم إختيار الخامات والأدوات اللازمة لإنتاج الحقائب النسائية بإستخدام فن الكروشيه وخيوط (القطيفة، مكرمية قطن) فى تنفيذ التصميمات المختارة وإستخدمت ابرة الكروشيه الومنيوم رقم (4، 5، 6) مل خاصة بخيوط المكرمية القطن.
- تم إختيار الألوان المناسبة لتصميم الحقائب النسائية، وكذلك الخامات المساعدة (سوستة، قفل، سلسلة) والأدوات المساعدة لإخراج التصميم بشكل جيد وبالصورة الفنية والجمالية المطلوب تحقيقها.
- تم تنفيذ التصميم للحقائب بإستخدام خيوط الكروشيه المحددة بالبحث.
- تم إعداد إستبانة لتقييم الحقائب المنفذة وذلك بعرضها على كل من (المتخصصين، المستهلكات).

- تم إختيار الأسلوب الإحصائي المناسب لعرض وتفسير النتائج.

## أدوات البحث:

- عدد (2) إستبيان لتقييم آراء كل من (المتخصصين، المستهلكات) لحقائب اليد المنفذة من الكروشيه.

**منهج البحث:** اتبع البحث المنهج الوصفي والتجريبي والتحليلي لتحقيق الفروض والوصول لأهدافه.

## المصطلحات العلمية للبحث:

- **الكروشيه:** فن من الفنون اليدوية فهو عبارة عن عملية يتم بها تكوين نسيج من الغزل او الخيط بواسطة ابرة الكروشيه، وتعتبر غرزة السلسلة هي غرزة البداية في جميع الغرز، وهي الاساس التي يبني عليها جميع غرز الكروشيه (نجوان فؤاد، 2015)، و يُعرف اجرائياً بأنه يُعبر عن استخدام خيط القطيفة والمكرمية القطن وتنفيذ غرز يدوية بواسطة ابرة الكروشيه الخطافية مكوناً غرزاً وأشكال زخرفية.

- **حقائب اليد النسائية:** هي حافظة للأشياء والحاجات الخاصة بالإنسان، وكانت في الأصل تنسج يدوياً بخيوط الكتان ثم جاء بعد ذلك الورق السميك (سحر حري، 2004)، و تُعرف إجرائياً بأنها حافظة يد نسائية متنوعة في حجمها وشكلها ولونها المناسب وتستخدم في مناسبات مختلفة.

- **الموضة المستدامة:** عرفها (REEF,2014)، (Williams,dFletcher,2013) بأنها الملابس الأكثر ملائمة للبيئة التي تجمع بين الأساليب التي تشجع على المزيد من الإنتاج، والإستهلاك الواعي بيئياً وإجتماعياً وأخلاقياً للوصول إلى أزياء أكثر إستدامة. وهي تعزيز عملية التغيير في منتجات الأزياء، ونظام الموضة نحو مزيد من السلامة البيئية، والعدالة الإجتماعية، وهي تشمل نظام الموضة كامل من حيث النظام الإجتماعي، والثقافي، والأيكولوجي، والإقتصادي. و تُعرف إجرائياً بأنها الموضة المستدامة المستخدم فيها خامات طبيعية تتمثل مسؤوليتها في إنتاج وتصميم حقائب يد نسائية تتمتع بعمر استهلاكى وتنوع الاستخدام في فترات ومناسبات مختلفة مع مراعاة التأثير البيئى والإجتماعى.

والجداول من (1) إلى (13) توضح توصيف وتحليل عينات الكروشييه وحقائب اليد النسائية المنفذة بالدراسة الحالية كما يلي:

جدول (١) توظيف جماليات الكروشيه للعينة رقم (١) على حقائب اليد النسائية المنفذة

صورة الحقيبة المنفذة على المانيكان البشري	الحقيبة المنفذة		عينة الكروشيه
			 <p data-bbox="1026 653 1140 691">وجه العينة</p>
	<p data-bbox="500 1068 628 1107">خلف الحقيبة</p>	<p data-bbox="779 1068 906 1107">أمام الحقيبة</p>	 <p data-bbox="1026 1068 1140 1107">خلف العينة</p>
	<p data-bbox="432 1184 769 1570">شكل الحقيبة: تأخذ شكل نصف دائري نو قلاب من الأمام وبداخلها سوستة نحاسية المناسبة: تصلح الحقيبة للإستخدام في فترة الصباح وبعد الظهر. الإكسسوارات: سلسلة وقفل معدنى باللون الذهبى. التكلفة: (١٠٠) جنيه تقريباً.</p>		<p data-bbox="784 1251 1182 1551">نوع الغرزة: الحشور. نوع الخيط ومواصفاته: مكرمية قطن، سمكه ٠,٣ ملى. لون الخيط: أحمر عدد الأسطر: ١٠ أسطر. مقاس عينة الكروشيه: ١٠ سم. تكلفة العينة: (٥) جنيه تقريباً.</p>

جدول (٢) توظيف جماليات الكروشيه للعينة رقم (٢) على حقائب اليد النسائية المنفذة

صورة الحقيبة المنفذة على المانيكان البشرى	الحقيبة المنفذة		عينة الكروشيه
	 <p data-bbox="514 994 651 1033">خلف الحقيبة</p>	 <p data-bbox="782 994 912 1033">أمام الحقيبة</p>	 <p data-bbox="1022 627 1138 666">وجه العينة</p>  <p data-bbox="1022 994 1138 1033">خلف العينة</p>
	<p data-bbox="452 1130 775 1555">شكل الحقيبة: من الأمام تأخذ شكل مستطيل بسوستة نحاسية من الداخل، وخلف الحقيبة مثل الأمام. المناسبة: تصلح الحقيبة للإستخدام فى فترة الصباح وبعد الظهر. الإكسسورات: سلسلة وقفل معدنى باللون الفضى. التكلفة: (١٠٠) جنيه تقريباً.</p>		<p data-bbox="926 1139 1173 1178">نوع الغرزة: الفشارة.</p> <p data-bbox="788 1207 1173 1246">نوع الخيط ومواصفاته: مكرمية</p> <p data-bbox="953 1265 1173 1304">قطن سمك ٣، ٠ ملى.</p> <p data-bbox="987 1333 1173 1371">لون الخيط: بيج</p> <p data-bbox="912 1400 1173 1439">عدد الأسطر: ١٠ أسطر.</p> <p data-bbox="816 1458 1173 1497">مقاس عينة الكروشيه: ١٠ سم ٢.</p> <p data-bbox="836 1526 1173 1564">تكلفة العينة: (٤) جنيه تقريباً.</p>

جدول (٣) توظيف جماليات الكروشيه للعيّنة رقم (٣) على حقائب اليد النسائية المنفذة

صورة الحقيبة المنفذة على المانيكان البشرى	الحقيبة المنفذة		عيّنة الكروشيه
			 <p data-bbox="1022 608 1131 647">وجه العينة</p>  <p data-bbox="1022 994 1131 1033">خلف العينة</p>
	<p data-bbox="528 994 651 1033">خلف الحقيبة</p>	<p data-bbox="788 994 912 1033">أمام الحقيبة</p>	<p data-bbox="912 1130 1186 1168">نوع الغرزة: نصف عمود.</p> <p data-bbox="788 1197 1186 1236">نوع الخيط ومواصفاته: مكرمية قطن</p> <p data-bbox="1035 1265 1186 1304">سمك ٠,٣ مل.</p> <p data-bbox="939 1333 1186 1371">لون الخيط: أوف وايت</p> <p data-bbox="939 1400 1186 1439">عدد الأسطر: ١٠ أسطر.</p> <p data-bbox="850 1468 1186 1506">مقاس عينة الكروشيه: ١٠ سم<sup>٢</sup>.</p> <p data-bbox="871 1535 1186 1574">تكلفة العينة: (٦) جنيه تقريباً.</p>
<p data-bbox="473 1091 775 1323">شكل الحقيبة: من الأمام تأخذ شكل مستطيل ذو قلاب وبداخلها سوستة نحاسية، وخلف الحقيبة مثل الأمام بدون قلاب.</p> <p data-bbox="473 1323 775 1458">المناسبة: تصلح الحقيبة للإستخدام فى فترة الصباح وبعد الظهر.</p> <p data-bbox="473 1458 775 1593">الإكسسوارات: يد من الكروشيه بنفس الغرزة.</p> <p data-bbox="487 1545 775 1593">التكلفة: (١١٠) جنيه تقريباً.</p>			

## جدول (٤) توظيف جماليات الكروشيه للعينه رقم (٤) على حقائب اليد النسائية المنفذة

صورة الحقيبة المنفذة على الماتيكان البشرى	الحقيبة المنفذة		عينه الكروشيه
	 <p data-bbox="507 966 644 1004">خلف الحقيبة</p>	 <p data-bbox="782 966 919 1004">أمام الحقيبة</p>	 <p data-bbox="1029 608 1145 637">وجه العينه</p>  <p data-bbox="1029 966 1145 1004">خلف العينه</p>
<p>شكل الحقيبة: من الأمام تأخذ شكل دائرة مزودة بشرشوبية من الخيط واللولى وبداخلها سوستة نحاسية، وخلف الحقيبة مثل الأمام بدون شرشوبية. المناسبة: تصلح الحقيبة للإستخدام فى فترة الصباح وبعد الظهر. الإكسسورات: شرشوبية من الخيط واللولى. التكلفة: (١١٠) جنيه تقريباً.</p>		<p>نوع الغرزة: الدائرة السحرية. نوع الخيط ومواصفاته: قطيفة سمكه ٥,٠ ملى. لون الخيط: أبيض عدد الأسطر: ١٠ أسطر. مقاس عينه الكروشيه: عينه دائرية قطرها ١٠ سم. تكلفة العينه: (٧) جنيه تقريباً.</p>	



جدول (٥) توظيف جماليات الكروشيه للعينه رقم (٥) على حقائب اليد النسائية المنفذة

صورة الحقيبة المنفذة على المانيكان البشرى	الحقيبة المنفذة		عينه الكروشيه
	 <p>خلف الحقيبة</p>	 <p>أمام الحقيبة</p>	 <p>وجه العينه</p>  <p>خلف العينه</p>
	<p>شكل الحقيبة: من الأمام تأخذ شكل مربع ذو قلاب، وخلف الحقيبة مثل الأمام بدون قلاب. المناسبة: تصلح الحقيبة للإستخدام فى فترة الصباح وبعد الظهر. الإكسسورات: سلسلة ذهبى وقفل معدنى باللون الذهبى. التكلفة: (١٠٠) جنيه تقريباً.</p>		<p>نوع الغرزة: الحشو. نوع الخيط ومواصفاته: قطيفة سمكه ٠,٤ ملى. لون الخيط: أحمر عدد الأسطر: ١٠ أسطر. مقاس عينه الكروشيه: ١٠ سم. تكلفة العينه: (٥) جنيه تقريباً.</p>

جدول (٦) توظيف جماليات الكروشيه للعيونة رقم (٦) على حقائب اليد النسائية المنفذة

صورة الحقيبة المنفذة على المانيكان البشرى	الحقيبة المنفذة		عيونة الكروشيه
	 <p data-bbox="559 967 683 1006">خلف الحقيبة</p>	 <p data-bbox="824 967 943 1006">أمام الحقيبة</p>	 <p data-bbox="1057 600 1167 639">وجه العيونة</p> <p data-bbox="1057 967 1167 1006">خلف العيونة</p>
<p>شكل الحقيبة: من الأمام تأخذ شكل مستطيل ذو قلاب وبداخلها سوستة، وخلف الحقيبة مثل الأمام بدون قلاب ويد من نفس خيط الحقيبة. المناسبة: تصلح الحقيبة للإستخدام فى فترة الصباح وبعد الظهر. الإكسسورات: قفل معدنى باللون الفضى. التكلفة: (١٢٠) جنيه تقريباً.</p>		<p>نوع الغرزة: الفشارة. نوع الخيط ومواصفاته: مكرمية قطن سمك ٤, ٠ملى. لون الخيط: وردى عدد الأسطر: ١٠ أسطر. مقاس عيونة الكروشيه: ١٠ سم. تكلفة العيونة: (٥) جنيه تقريباً.</p>	

جدول (٧) توظيف جماليات الكروشيه للعينه رقم (٧) على حقائب اليد النسائية المنفذة

صورة الحقيبة المنفذة على الماتريكان البشرى	الحقيبة المنفذة		عينه الكروشيه
			 <p data-bbox="1044 620 1148 658">وجه العينه</p>  <p data-bbox="1044 996 1148 1035">خلف العينه</p>
	<p data-bbox="568 996 688 1035">خلف الحقيبة</p>	<p data-bbox="820 996 941 1035">أمام الحقيبة</p>	<p data-bbox="1044 996 1148 1035">خلف العينه</p>
<p data-bbox="513 1122 812 1566">شكل الحقيبة: من الأمام تأخذ شكل مستطيل وبداخلها سوسنة نحاسية، وخلف الحقيبة مثل الأمام. المناسبة: تصلح الحقيبة للإستخدام فى فترة الصباح وبعد الظهر. الإكسسورات: سلسلة باللون الذهبى وإكسسوار معدنى. التكلفة: (١٠٠) جنيه تقريباً.</p>	<p data-bbox="828 1122 1182 1566">نوع الغرزة: حشو خلفى. نوع الخيط ومواصفاته: مكرمية قطن سمكه ٤, ٠ملى. لون الخيط: مستردة عدد الأسطر: ١٠ أسطر. مقياس عينه الكروشيه: ١٠ سم<sup>٢</sup>. تكلفة العينه: (٥) جنيه تقريباً.</p>		

جدول (٨) توظيف جماليات الكروشيه للعينة رقم (٨) على حقائب اليد النسائية المنفذة

صورة الحقيبة المنفذة على المانيكان البشرى	الحقيبة المنفذة		عينة الكروشيه
			
	خلف الحقيبة	أمام الحقيبة	وجه العينة
			
<p>شكل الحقيبة: من الأمام تأخذ شكل نصف دائري من أسفل ذو قلاب ويدخلها سوستة نحاسية، وخلف الحقيبة مثل الأمام بدون قلاب.                  المناسبة: تصلح الحقيبة للإستخدام فى فترة الصباح وبعد الظهر.                  الإكسسورات: يد من الكروشيه بنفس الغرزة وكبسونة واكسسوار خشبى.                  التكلفة: (١٥٠) جنيه تقريباً.</p>		<p>نوع الغرزة: عمود بلفتين.                  نوع الخيط ومواصفاته: مكرمية قطن سمك ٣, ٠ملى.                  لون الخيط: بيج                  عدد الأسطر: ١٠ أسطر.                  مقاس عينة الكروشيه: ١٠ سم ٢.                  تكلفة العينة: (٥) جنيه تقريباً.</p>	

جدول (٩) توظيف جماليات الكروشيه للعيّنة رقم (٩) على حقائب اليد النسائية المنفّذة

صورة الحقيبة المنفّذة على الماتريكان البشرى	الحقيبة المنفّذة		عيّنة الكروشيه
			
	<p>خلف الحقيبة</p>	<p>أمام الحقيبة</p>	<p>وجه العيّنة</p> 
<p>شكل الحقيبة: من الأمام تأخذ شكل مستطيل ذو قلاب وبداخلها سوستة نحاسية، وخلف الحقيبة مثل الأمام بدون قلاب. المناسبة: تصلح الحقيبة للإستخدام فى فترة الصباح وبعد الظهر. الإكسسوارات: سلسلة وقفل معدنى باللون الذهبى. التكلفة: (٩٥) جنيه تقريباً.</p>	<p>نوع الغرزة: الغرزة المفرغة. نوع الخيط ومواصفاته: مكرمية قطن سمك ٣, ٠ ملى. لون الخيط: أزرق عدد الأسطر: ١٠ أسطر. مقاس عيّنة الكروشيه: ١٠ سم ٢. تكلفة العيّنة: (٥) جنيه تقريباً.</p>		

جدول (١٠) توظيف جماليات الكروشيه للعيونة رقم (١٠) على حقائب اليد النسائية المنفذة

صورة الحقيبة المنفذة على الماتيكان البشرى	الحقيبة المنفذة		عيونة الكروشيه
			 <p data-bbox="1039 627 1140 666">وجه العينة</p>  <p data-bbox="1039 1006 1140 1045">خلف العينة</p>
	<p data-bbox="546 1006 659 1045">خلف الحقيبة</p>	<p data-bbox="810 1006 924 1045">أمام الحقيبة</p>	<p data-bbox="1039 1006 1140 1045">خلف العينة</p>
	<p data-bbox="477 1116 797 1605">شكل الحقيبة: من الأمام تأخذ شكل مستطيل ذو قلاب وبداخلها سوستة نحاسية، وخلف الحقيبة مثل الأمام بدون قلاب ويد مقيص من نفس نوع الخيط. المناسبة: تصلح الحقيبة للإستخدام فى فترة الصباح وبعد الظهر. الإكسسوارات: سلسلة وقفل معدنى باللون الفضى. التكلفة: (١٢٠) جنيه تقريباً.</p>		<p data-bbox="943 1155 1181 1586">نوع الغرزة: عمود بلفة. نوع الخيط ومواصفاته: مكرمية قطن سمك ٤، ٠ملى. لون الخيط: بيج عدد الأسطر: ١٠ أسطر. مقاس عينة الكروشيه: ١٠ سم. تكلفة العينة: (٥) جنيه تقريباً.</p>

جدول (١١) توظيف جماليات الكروشيه للعيّنة رقم (١١) على حقائب اليد النسائية المنفّذة

صورة الحقيبة المنفّذة على المانيكان البشرى	الحقيبة المنفّذة		عيّنة الكروشيه
	 <p data-bbox="541 966 679 1014">خلف الحقيبة</p>	 <p data-bbox="802 966 939 1014">أمام الحقيبة</p>	 <p data-bbox="1035 608 1152 647">وجه العيّنة</p>  <p data-bbox="1035 975 1152 1014">خلف العيّنة</p>
	<p>شكل الحقيبة: من الأمام تأخذ شكل دائري، وبداخلها سوستة وخلف الحقيبة مثل الأمام. المناسبة: تصلح الحقيبة للإستخدام فى فترة الصباح وبعد الظهر والمساء. الإكسسورات: سلسلة وقفل معدنى باللون الذهبى وإكسسوار معدنى. التكلفة: (١٠٠) جنيه تقريباً.</p>		<p>نوع الغرزة: الياسمين. نوع الخيط ومواصفاته: قطيفة سمكه ٠,٥ مللى. لون الخيط: أزرق عدد الأسطر: ١٠ أسطر. مقاس عيّنة الكروشيه: ١٠ سم. تكلفة العيّنة: (٦) جنيه تقريباً.</p>

جدول (١٢) توظيف جماليات الكروشيه للعيونة رقم (١٢) على حقائب اليد النسائية المنفذة

صورة الحقيبة المنفذة على المانيكان البشرى	الحقيبة المنفذة		عيونة الكروشيه
	 <p data-bbox="541 994 665 1033">خلف الحقيبة</p>	 <p data-bbox="809 994 932 1033">أمام الحقيبة</p>	 <p data-bbox="1049 627 1145 666">وجه العينة</p>  <p data-bbox="1049 994 1145 1033">خلف العينة</p>
	<p>شكل الحقيبة: من الأمام تأخذ شكل نصف دائرة وبداخلها سوستة نفس لون الحقيبة، وخلف الحقيبة مثل الأمام. المناسبة: تصلح الحقيبة للإستخدام فى فترة الصباح وبعد الظهر. الإكسسوارات: سلسلة باللون ذهبى وإكسسوار معدنى. التكلفة: (١٠٠) جنيه تقريباً.</p>		<p>نوع الغرزة: عمود بلفة. نوع الخيط ومواصفاته: مكرمية قطن سمك ٣، ٠ملى. لون الخيط: برتقالى عدد الأسطر: ١٠ أسطر. مقاس عينة الكروشيه: ١٠ سم<sup>٢</sup>. تكلفة العينة: (٥) جنيه تقريباً.</p>



## جدول (١٣) توظيف جماليات الكروشيه للعينة رقم (١٣) على حقائب اليد النسائية المنفذة

صورة الحقيبة المنفذة على المانيكان البشري	الحقيبة المنفذة		عينة الكروشيه
			
	خلف الحقيبة	أمام الحقيبة	وجه العينة
	<p>شكل الحقيبة: من الأمام تأخذ شكل مستطيل وبداخلها سوستة، وخلف الحقيبة مثل الأمام.</p> <p>المناسبة: تصلح الحقيبة للإستخدام فى فترة الصباح وبعد الظهر وفى المساء.</p> <p>الإكسسوارات: دلالية من الكروشيه بنفس الغرزة.</p> <p>التكلفة: (٧٥) جنيه تقريباً.</p>		
<p>نوع الغرزة: المنزلة.</p> <p>نوع الخيط ومواصفاته: مكرمية</p> <p>قطن سمك ٣, ٠ مل.</p> <p>لون الخيط: أوف وايت</p> <p>عدد الأسطر: ١٠ أسطر.</p> <p>مقاس عينة الكروشيه: ١٠ سم<sup>٢</sup>.</p> <p>تكلفة العينة: (٥) جنيه تقريباً.</p>			

**تقنين الأدوات (الصدق والثبات):**

**تقنين الأدوات (الصدق والثبات):**

**أولاً- استبانة قياس آراء المتخصصين في تصميمات حقائب اليد النسائية المنفذة بإستخدام فن الكروشيه فى ضوء الموضه المستدامة:**

■ تم إعداد استبيان موجه للمتخصصين في مجال الملابس والنسيج لتحكيم تصميمات حقائب اليد النسائية المنفذة بإستخدام فن الكروشيه فى ضوء الموضه المستدامة وتتضمن الإستبيان علي ثلاث محاور، والمحور الأول الجانب التصميمي والتقنى وتتضمن (9) عبارات، والمحور الثانى الجانب الوظيفي وتتضمن (10) عبارات، والمحور الثالث الجانب الجمالى والإبتكارى وتتضمن (9) عبارات، وقد استخدم ميزان تقدير ليكتر خماسي المستويات بحيث تعطي الإجابة موافق بشدة (5 درجات)، موافق (4 درجات) موافق إلي حد ما (3 درجات)، غير موافق (2درجة)، غير موافق بشدة (1درجة)، وكانت درجة كل من المحور الأول والثالث (45) درجة، والمحور الثانى (50) درجة، والدرجة الكلية للإستبيان (110) درجة.

■ **صدق المتخصصين لإستبانة قياس آراء المتخصصين في تصميمات حقائب اليد النسائية المنفذة بإستخدام فن الكروشيه فى ضوء الموضه المستدامة:** تم عرضه في صورته المبدئية علي مجموعة من المتخصصين من أساتذة الملابس والنسيج، وبلغ عددهم (15) وذلك للحكم علي مدي مناسبة كل عبارة للمحور الخاص به، وكذلك صياغة العبارات وتحديد وإضافة أي عبارات مقترحة، وقد تم التعديل بناءً علي آراء المتخصصين كما هو موضح بالجدول (14) التالى:

جدول (14) معامل اتفاق المتخصصين علي تصميمات حقائب اليد النسائية المنفذة باستخدام فن الكروشيه في ضوء الموضه المستدامة

بنود التقييم	عدد مرات الإتفاق	عدد مرات عدم الإتفاق	معامل الإتفاق
الصياغة اللغوية ووضوح البنود	15	0	100%
الصياغة العلمية للبنود	15	0	100%
التسلسل والتنظيم للبنود	14	1	100%
ملاءمة المحاور واتساقها مع البنود	14	1	93.33%
تناسب المحاور مع هدف الإستبيان	13	2	93.33%

- تم استخدام طريقة اتفاق المتخصصين البالغ عددهم (15) في حساب ثبات الملاحظين لتحديد بنود التحكيم وتم تحديد عدد مرات الإتفاق بين الملاحظين باستخدام معادلة كوبر Cooper، وكانت نسبة الإتفاق تراوحت بين (93.33%، 100%)، وهي نسب اتفاق مقبولة.
- الصدق باستخدام الإتساق الداخلي بين الدرجة الكلية لكل محور والدرجة الكلية لاستبانة قياس آراء المتخصصين في تصميمات حقائب اليد النسائية المنفذة باستخدام فن الكروشيه في ضوء الموضه المستدامة": تم حساب الصدق باستخدام الإتساق الداخلي وذلك بحساب معامل ارتباط بيرسون بين الدرجة الكلية لكل محور والدرجة الكلية للاستبيان، وجدول (15) يوضح ذلك:

جدول (15) قيم معاملات الإرتباط بين درجة كل محور ودرجة استبانة قياس آراء المتخصصين في تصميمات

حقائب اليد النسائية المنفذة باستخدام فن الكروشيه في ضوء الموضه المستدامة

المحور	الإرتباط
الجانب التصميمي والتقني	0.868*
الجانب الوظيفي	0.864**
الجانب الجمالي والإبتكاري	0.862**

\*دالة عند مستوي (0.05) \*\* دالة عند مستوي (0.01)

- يتضح من جدول (15) أن معاملات الارتباط كلها دالة عند مستوى (0.01) لإقترابها من الواحد الصحيح، مما يدل على وجود اتساق داخلي بين المحاور المكونة لهذا الإستهبان، كما أنه يقيس بالفعل ما وضع لقياسه، مما يدل على صدق وتجانس محاور الإستهبان.
- **ثبات الإستهبان:** تم حساب الثبات عن طريق معامل ألفا كرونباخ كما يتضح بجدول (16) التالي:

جدول (16) قيم معامل الثبات لمحاور استبانة قياس آراء المتخصصين في تصميمات حقائب اليد النسائية المنفذة باستخدام فن الكروشيه في ضوء الموضة المستدامة

معامل ألفا كرونباخ	المحور
0.818*	الجانب التصميمي والتقني
0.814**	الجانب الوظيفي
0.812**	الجانب الجمالي والإبتكاري
0.818*	ثبات الإستهبان (ككل)

\*دالة عند مستوي (0.05) \*\* دالة عند مستوي (0.01)

- يتضح من جدول (16) أن جميع قيم معاملات الثبات، دالة عند مستوي 0.01 مما يدل على ثبات الإستهبان.

**ثانياً- استبانة قياس آراء المستهلكات في تصميمات حقائب اليد النسائية المنفذة باستخدام فن الكروشيه في ضوء الموضة المستدامة:**

- اشتمت الإستهبانة علي (16) عبارة لتقييم المستهلكين لتصميمات حقائب اليد النسائية المنفذة باستخدام فن الكروشيه في ضوء الموضة المستدامة، وتكونت من ميزان تقدير خماسي (موافق بشدة، إلي حد ما، غير موافق، غير موافق بشدة) وذلك بإعطاء (5، 4، 3، 2، 1) علي الترتيب وكانت الدرجة الكلية للإستهبانة (80) درجة.
- **صدق الإستمارة- صدق المحكمين:** تم عرض الصورة المبدئية للإستهبانة ملحق (1) علي مجموعة من المتخصصين في مجال الملابس والنسيج والتحقق من صدق محتواها وإبداء الرأي فيها من

حيث (الصياغة اللغوية ووضوح البنود، الصياغة العلمية للبنود، التسلسل والتنظيم للبنود، ملاءمة البنود للفئة المستهدفة من النساء المستهلكات)، والتي أقرروا بصلاحياتها للتطبيق بعد إجراء التعديلات فيما يخص ترتيب وصياغة بعض العبارات، والجدول (17) يوضح نسب الإتفاق كالتالي:

جدول (17) نسب اتفاق المحكمين علي بنود استمارة آراء المتخصصين

بنود التحكيم	عدد مرات الإتفاق	عدد مرات عدم الإتفاق	النسبة المئوية %
الصياغة اللغوية ووضوح البنود	15	0	100%
الصياغة العلمية للبنود	15	0	100%
التسلسل والتنظيم للبنود	14	1	100%
ملاءمة البنود لفئة المستهدفة من النساء المستهلكات	14	1	93.33%

يتضح من الجدول (17) إرتفاع نسب اتفاق المحكمين علي بنود الإستمارة حيث تراوحت ما بين (93.33%، 100%) مما يدل علي صدقها.

**صدق الإتساق الداخلي (الصدق الإحصائي):** تم حساب الصدق بإستخدام الإتساق الداخلي وذلك بحساب معامل الارتباط بيرسون بين درجة كل عبارة، والدرجة الكلية للإستمارة، وكانت معاملات الارتباط كلها دالة عند مستوي (0.01) لإقترابها من الواحد الصحيح، مما يدل على وجود اتساق داخلي بين العبارات المكونة لهذه الإستمارة حيث تراوحت قيم معاملات الارتباط بين (0.654 - 0.904)، كما تبين أن جميع البنود تقىس بالفعل ما وضع لقياسه، مما يدل علي صدق وتجانس محاور الإستمارة.

**ثبات الإستمارة:** يقصد بالثبات دقة الإختبار في القياس والملاحظة، وعدم تناقضه مع نفسه، وهو النسبة بين تباين الدرجة علي المقياس

التي تشير إلى الأداء الفعلي للمفحوص، وتم حساب الثبات عن طريق معامل ألفا كرونباخ، وطريقة التجزئة النصفية، فكانت قيمته (0.786) وهي قيمة ذات دلالة عند مستوي (0.01)، وتم حساب التجزئة النصفية وكانت قيمته (0.767) وهي قيمة ذات دلالة عند مستوي (0.01)، ويشير ذلك إلى أن الإستمارة تتمتع بدرجة عالية من الثبات.

أولاً- نتائج استبانة قياس آراء المتخصصين في تصميمات حقائب اليد النسائية المنفذة باستخدام فن الكروشيه في ضوء الموضوعة المستدامة:

▪ **للإجابة عن السؤال الذي ينص على:** ما درجة قبول المتخصصين لتصميمات حقائب اليد النسائية المنفذة باستخدام فن الكروشيه في ضوء الموضوعة المستدامة؟ فتم حساب مجموع تقييمات المتخصصين من أساتذة التخصص في مجال الملابس والنسيج لتصميمات حقائب اليد النسائية المنفذة باستخدام فن الكروشيه في ضوء الموضوعة المستدامة في تحقيق جوانب التقييم (الجانب التصميمي والتقني، الجانب الوظيفي، الجانب الجمالي والإبتكاري)، وفقا لآراء المتخصصين.

**ثم تم التحقق من صحة الفروض الفرعية التالية:**

**الفرض الأول:** توجد فروق ذات دلالة إحصائية عند مستوي (0.05) بين تقييم المتخصصين لتصميمات حقائب اليد النسائية المنفذة باستخدام فن الكروشيه في ضوء الموضوعة المستدامة لتحقيق الجانب التصميمي والتقني.

▪ تم حساب تحليل التباين لتقييم المتخصصين لتصميمات حقائب اليد النسائية المنفذة باستخدام فن الكروشيه في ضوء الموضوعة المستدامة في تحقيق الجانب التصميمي والتقني وجدول (18) يوضح ذلك:

جدول (18) تحليل التباين لمتوسطات تقييم المتخصصين لتصميمات حقائب اليد النسائية المنفذة

باستخدام فن الكروشيه في ضوء الموضوعة المستدامة في تحقيق الجانب التصميمي والتقني

الدالة	قيمة ف	متوسط المربعات	درجة الحرية	مجموع المربعات	مصدر التباين
.000	592.337	205.040	12	2460.479	بين المجموعات
		.346	104	36.000	داخل المجموعات
			116	2496.479	التباين الكلي

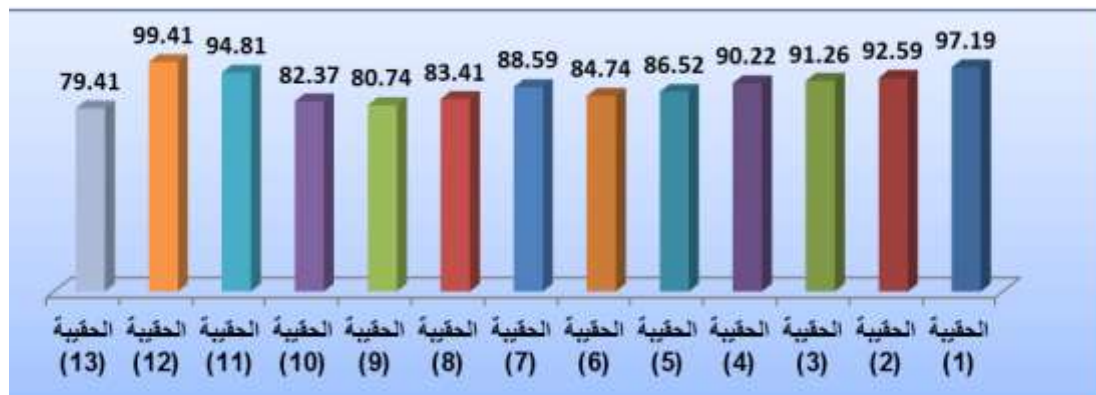
\*\* دالة عند مستوي (0.01)

تشير نتائج جدول (18) إلي أن قيمة (ف) كانت (592.337) وهي قيمة دالة إحصائية، مما يدل علي وجود فروق بين تقييم المتخصصين لتصميمات حقائب اليد النسائية المنفذة باستخدام فن الكروشيه في ضوء الموضوعة المستدامة في تحقيق الجانب التصميمي والتقني. والجدول التالي يوضح المتوسطات ومعامل جودة لتصميمات حقائب اليد النسائية المنفذة باستخدام فن الكروشيه في ضوء الموضوعة المستدامة في تحقيق الجانب التصميمي والتقني.

جدول (19) المتوسطات ومعامل الجودة لتقييم المتخصصين لتصميمات حقائب اليد النسائية المنفذة باستخدام فن الكروشيه في ضوء الموضوعة المستدامة في تحقيق الجانب التصميمي والتقني

ترتيب الحقائب	معامل الجودة	الإنحراف المعياري	المتوسط	الحقائب
2	97.19	0.78	72.89	الحقيبة (1)
4	92.59	0.53	69.44	الحقيبة (2)
5	91.26	0.53	68.44	الحقيبة (3)
6	90.22	0.50	67.67	الحقيبة (4)
8	86.52	0.78	64.89	الحقيبة (5)
9	84.74	0.53	63.56	الحقيبة (6)
7	88.59	0.53	66.44	الحقيبة (7)
10	83.41	0.53	62.56	الحقيبة (8)
12	80.74	0.53	60.56	الحقيبة (9)

11	82.37	0.44	61.78	الحقيبة (10)
3	94.81	0.78	71.11	الحقيبة (11)
1	99.41	0.53	74.56	الحقيبة (12)
13	79.41	0.53	59.56	الحقيبة (13)



شكل (1) معامل الجودة لتقييم المتخصصين لتصميمات حقائب اليد النسائية المنفذة باستخدام فن

الكروشيه فى ضوء الموضه المستدامة فى تحقيق الجانب التصميمى والتقنى

من الجدول (19) والشكل (1) يتضح أن أفضل تصميمات حقائب اليد النسائية المنفذة باستخدام فن الكروشيه فى ضوء الموضه المستدامة فى تحقيق الجانب التصميمى والتقنى هي الحقيبة رقم (12)، بينما أقل تصميمات حقائب اليد النسائية المنفذة باستخدام فن الكروشيه فى ضوء الموضه المستدامة فى تحقيق الجانب التصميمى والتقنى هي الحقيبة رقم (13)، واتفقت تلك النتائج مع (شيماء عبدالفتاح، نادية محمود، سحر حري، 2022) فى تصميم حقائب اليد النسائية باستخدام برامج الحاسب الآلى، كما إتفقت النتائج مع (نجوى فاروق، 2022) بإنتاج حقائب يد نسائية بأشكال وأحجام متنوعة لتناسب مع الأذواق المختلفة والموضه الحديثه. وفي ضوء ما سبق وجدت فروق ذات دلالة إحصائية عند مستوي (0.05) بين تقييم المتخصصين تصميمات حقائب اليد النسائية المنفذة باستخدام فن الكروشيه فى ضوء الموضه المستدامة فى تحقيق الجانب التصميمى والتقنى.



**الفرض الثاني:** توجد فروق ذات دلالة إحصائية عند مستوي (0.05) بين تقييم المتخصصين لتصميمات حقائب اليد النسائية المنفذة باستخدام فن الكروشيه في ضوء الموضة المستدامة لتحقيق الجانب الوظيفي.

تم حساب تحليل التباين لتقييم المتخصصين لتصميمات حقائب اليد النسائية المنفذة باستخدام فن الكروشيه في ضوء الموضة المستدامة في تحقيق الجانب الوظيفي وجدول (20) يوضح ذلك:

جدول (20) تحليل التباين لمتوسطات تقييم المتخصصين لتصميمات حقائب اليد النسائية المنفذة باستخدام فن الكروشيه في ضوء الموضة المستدامة في تحقيق الجانب الوظيفي

مصدر التباين	مجموع المربعات	درجة الحرية	متوسط المربعات	قيمة ف	الدلالة
بين المجموعات	2705.600	12	225.467	738.924	.000
داخل المجموعات	35.700	117	.305		
التباين الكلي	2741.300	129			

\*\* دالة عند مستوي (0.01)

تشير نتائج جدول (20) إلي أن قيمة (ف) كانت (738.924) وهي قيمة دالة إحصائية، مما يدل علي وجود فروق بين تقييم المتخصصين لتصميمات حقائب اليد النسائية المنفذة باستخدام فن الكروشيه في ضوء الموضة المستدامة في تحقيق الجانب الوظيفي. والجدول التالي يوضح المتوسطات ومعامل جودة لتصميمات حقائب اليد النسائية المنفذة باستخدام فن الكروشيه في ضوء الموضة المستدامة في تحقيق الجانب الوظيفي.

جدول (21) المتوسطات ومعامل الجودة لتقييم المتخصصين لتصميمات حقائب اليد النسائية المنفذة باستخدام فن الكروشيه في ضوء الموضة المستدامة في تحقيق الجانب الوظيفي

الترتيب	معامل الجودة	الانحراف المعياري	المتوسط	الحقائب
2	96.53	0.52	72.40	الحقيبة (1)
4	92.67	0.53	69.50	الحقيبة (2)
5	91.20	0.52	68.40	الحقيبة (3)

6	89.87	0.52	67.40	الحقيبة (4)
8	86.27	0.67	64.70	الحقيبة (5)
9	84.53	0.52	63.40	الحقيبة (6)
7	88.67	0.53	66.50	الحقيبة (7)
10	83.47	0.52	62.60	الحقيبة (8)
12	80.80	0.52	60.60	الحقيبة (9)
11	81.87	0.52	61.40	الحقيبة (10)
3	94.53	0.74	70.90	الحقيبة (11)
1	99.47	0.52	74.60	الحقيبة (12)
13	79.33	0.53	59.50	الحقيبة (13)



شكل (2) معامل الجودة لتقييم المتخصصين لتصميمات حقائب اليد النسائية المنفذة باستخدام فن الكروشيه في ضوء الموضة المستدامة في تحقيق الجانب الوظيفي

من الجدول (21) والشكل (2) يتضح أن أفضل تصميمات حقائب اليد النسائية المنفذة باستخدام فن الكروشيه في ضوء الموضة المستدامة في تحقيق الجانب الوظيفي هي الحقيبة رقم (12)، وأقل تصميمات حقائب اليد النسائية المنفذة باستخدام فن الكروشيه في ضوء الموضة المستدامة في تحقيق الجانب الوظيفي هي الحقيبة رقم (13)، وإتفقت النتائج مع (رياب حسن، شيرين رضا، أحمد فتحى، 2023) في إستغلال بقايا الأقمشة في تصميم وتنفيذ كمالات الملابس مستحدثة من منطلق إعادة تدوير بقايا الأقمشة وتوظيفها لتكون متماشية مع

الاتجاه العالمي نحو الإستدامة. وفي ضوء ما سبق وجدت فروق ذات دلالة إحصائية عند مستوي (0.05) بين تقييم المتخصصين لتصميمات حقائب اليد النسائية المنفذة بإستخدام فن الكروشيه في ضوء الموضة المستدامة في تحقيق الجانب الوظيفي.

**الفرض الثالث:** توجد فروق ذات دلالة إحصائية عند مستوي (0.05) بين تقييم المتخصصين لتصميمات حقائب اليد النسائية المنفذة بإستخدام فن الكروشيه في ضوء الموضة المستدامة لتحقيق الجانب الجمالي والإبتكاري.

تم حساب تحليل التباين لتقييم المتخصصين لتصميمات حقائب اليد النسائية المنفذة بإستخدام فن الكروشيه في ضوء الموضة المستدامة في تحقيق الجانب الجمالي والإبتكاري وجدول (22) يوضح ذلك:

جدول (22) تحليل التباين لمتوسطات تقييم المتخصصين لتصميمات حقائب اليد النسائية المنفذة

بإستخدام فن الكروشيه في ضوء الموضة المستدامة في تحقيق الجانب الجمالي والإبتكاري

الدالة	قيمة ف	متوسط المربعات	درجة الحرية	مجموع المربعات	مصدر التباين
.000	659.614	204.368	12	2452.410	بين المجموعات
		.310	104	32.222	داخل المجموعات
			116	2484.632	التباين الكلي

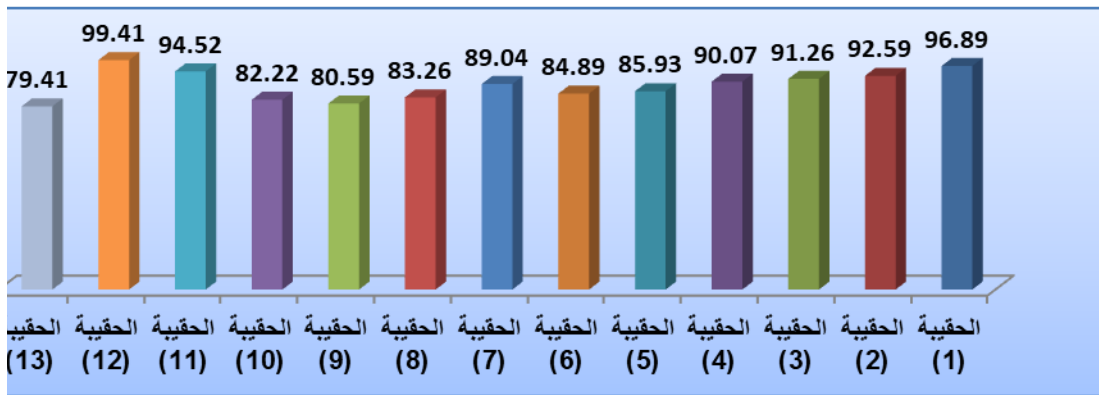
\*\* دالة عند مستوي (0.01)

تشير نتائج جدول (22) إلي أن قيمة (ف) كانت (659.614) وهي قيمة دالة إحصائية، مما يدل علي وجود فروق بين تقييم المتخصصين لتصميمات حقائب اليد النسائية المنفذة بإستخدام فن الكروشيه في ضوء الموضة المستدامة في تحقيق الجانب الجمالي والإبتكاري . والجدول التالي يوضح المتوسطات ومعامل جودة لتصميمات حقائب اليد النسائية المنفذة بإستخدام فن الكروشيه في ضوء الموضة المستدامة في تحقيق الجانب الجمالي والإبتكاري.

جدول (23) المتوسطات ومعامل الجودة لتقييم المتخصصين لتصميمات حقائب اليد النسائية المنفذة باستخدام فن الكروشيه في ضوء الموضة المستدامة في تحقيق الجانب

## الجمالى والإبتكارى

الرقم	المتوسط	الإنحراف المعياري	معامل الجودة	ترتيب الحقائب
1	74.56	0.53	99.41	الحقيبة (12)
2	72.67	0.71	96.89	الحقيبة (1)
3	70.89	0.78	94.52	الحقيبة (11)
4	69.44	0.53	92.59	الحقيبة (2)
5	68.44	0.53	91.26	الحقيبة (3)
6	67.56	0.53	90.07	الحقيبة (4)
7	66.78	0.44	89.04	الحقيبة (7)
8	64.44	0.53	85.93	الحقيبة (5)
9	63.67	0.50	84.89	الحقيبة (6)
10	62.44	0.53	83.26	الحقيبة (8)
11	61.67	0.50	82.22	الحقيبة (10)
12	60.44	0.53	80.59	الحقيبة (9)
13	59.56	0.53	79.41	الحقيبة (13)



شكل (3) معامل الجودة لتقييم المتخصصين لتصميمات حقائب اليد النسائية المنفذة باستخدام فن الكروشيه في ضوء الموضة المستدامة في تحقيق الجانب الجمالى والإبتكارى

من الجدول (23) والشكل (3) يتضح أن أفضل تصميمات حقائب اليد النسائية المنفذة بإستخدام فن الكروشيه فى ضوء الموضه المستدامة في تحقيق الجانب الجمالى والإبتكارى هي الحقيبة: رقم (12)، وأقل تصميمات حقائب اليد النسائية المنفذة بإستخدام فن الكروشيه فى ضوء الموضه المستدامة في تحقيق الجانب الجمالى والإبتكارى هي الحقيبة رقم (13)، وإتفقت النتائج مع (فاطمة محمد، شيماء جلال، 2020) فى الإستفادة من القيم الجمالية والإبتكارية للكروشيه فى تنفيذ بعض مكملات الملابس، كما إتفقت النتائج مع (العنود بنت عبدالكريم، نجلاء محمد، 2018) فى الإستفادة من الجوانب الجمالية والفنية لكلا من فن الكروشيه و فن التطريز اليدوى وتوظيفهما معاً. وفي ضوء ما سبق وجدت فروق ذات دلالة إحصائية عند مستوي (0.05) بين تقييم المتخصصين لتصميمات حقائب اليد النسائية المنفذة بإستخدام فن الكروشيه فى ضوء الموضه المستدامة في تحقيق الجانب الجمالى والإبتكارى.

**الفرض الرابع:** توجد فروق ذات دلالة إحصائية عند مستوي (0.05) بين تقييم المتخصصين لتصميمات حقائب اليد النسائية المنفذة بإستخدام فن الكروشيه فى ضوء الموضه المستدامة لتحقيق جوانب التقييم (ككل).

تم حساب تحليل التباين لتقييم المتخصصين لتصميمات حقائب اليد النسائية المنفذة بإستخدام فن الكروشيه فى ضوء الموضه المستدامة في تحقيق جوانب التقييم (ككل) وجدول (24) يوضح ذلك:

جدول (24) تحليل التباين لمتوسطات تقييم المتخصصين لتصميمات حقائب اليد النسائية المنفذة بإستخدام فن الكروشيه فى ضوء الموضه المستدامة في تحقيق الجانب الجمالى والإبتكارى

مصدر التباين	مجموع المربعات	درجة الحرية	متوسط المربعات	قيمة ف	الدلالة
بين المجموعات	7614.747	12	634.562	2052.148	.000
داخل المجموعات	108.536	351	.309		
التباين الكلي	7723.283	363			

تشير نتائج جدول (24) إلي أن قيمة (ف) كانت (2052.148) وهي قيمة دالة إحصائياً، مما يدل علي وجود فروق بين تقييم المتخصصين لتصميمات حقائب اليد النسائية المنفذة بإستخدام فن الكروشيه في ضوء الموضحة المستدامة في تحقيق جوانب التقييم (ككل)، والجدول (25) التالي يوضح المتوسطات ومعامل جودة تقييم المتخصصين لتصميمات حقائب اليد النسائية المنفذة بإستخدام فن الكروشيه في ضوء الموضحة المستدامة في تحقيق جوانب التقييم (ككل).

جدول(25) المتوسطات ومعامل الجودة لتقييم المتخصصين لتصميمات حقائب اليد النسائية المنفذة بإستخدام فن الكروشيه في ضوء الموضحة المستدامة في تحقيق جوانب التقييم (ككل)

ترتيب الحقائب	معامل الجودة	الإنحراف المعياري	المتوسط	الحقائب
2	96.86	0.68	72.64	الحقيبة (1)
4	92.62	0.51	69.46	الحقيبة (2)
5	91.24	0.50	68.43	الحقيبة (3)
6	90.05	0.51	67.54	الحقيبة (4)
8	86.24	0.67	64.68	الحقيبة (5)
9	84.71	0.51	63.54	الحقيبة (6)
7	88.76	0.50	66.57	الحقيبة (7)
10	83.38	0.51	62.54	الحقيبة (8)
12	80.71	0.51	60.54	الحقيبة (9)
11	82.14	0.50	61.61	الحقيبة (10)
3	94.62	0.74	70.96	الحقيبة (11)
1	99.43	0.50	74.57	الحقيبة (12)
13	79.38	0.51	59.54	الحقيبة (13)



شكل (4) معامل الجودة لتقييم المتخصصين لتصميمات حقائب اليد النسائية المنفذة باستخدام فن الكروشيه في ضوء الموضة المستدامة في تحقيق جوانب التقييم (ككل)

من الجدول (25) والشكل (4) يتضح أن أفضل تصميمات حقائب اليد النسائية المنفذة باستخدام فن الكروشيه في ضوء الموضة المستدامة في تحقيق جوانب التقييم (ككل) (الحقيبة: رقم (12)، بينما أقل تصميمات حقائب اليد النسائية المنفذة باستخدام فن الكروشيه في ضوء الموضة المستدامة في تحقيق جوانب التقييم (ككل) (الحقيبة: رقم (13)، واتفقت النتائج مع (رؤى سهيل، ميراهاان فرج، 2021) في الاهتمام بالموضة المستدامة لما لها من أهمية كبيرة في التنمية المستدامة.

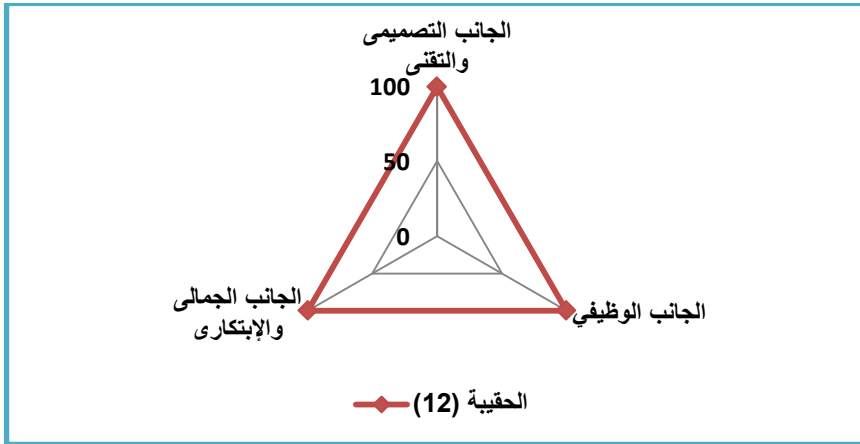
وفي ضوء ما سبق وجدت فروق ذات دلالة إحصائية عند مستوي (0.05) بين تقييم المتخصصين لتصميمات حقائب اليد النسائية المنفذة باستخدام فن الكروشيه في ضوء الموضة المستدامة في تحقيق جوانب التقييم (ككل). ويمكن ترتيب تصميمات حقائب اليد النسائية المنفذة باستخدام فن الكروشيه في ضوء الموضة المستدامة كما هو موضح بالجدول (26) التالي:

جدول (26) ترتيب تصميمات حقائب اليد النسائية المنفذة باستخدام فن الكروشيه في ضوء الموضحة

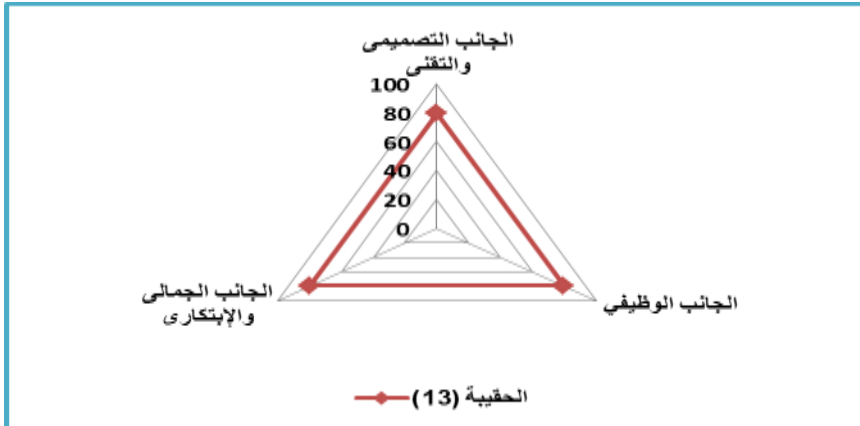
المستدامة

ترتيب الحقائب	جوانب التقييم (مكمل)	الجانب الجمالى والإبتكارى	الجانب الوظيفى	الجانب التصميمى والتقنى	الحقائب
1	99.43	99.41	99.47	99.41	الحقيبة (12)
2	96.86	96.89	96.53	97.19	الحقيبة(1)
3	94.62	94.52	94.53	94.81	الحقيبة (11)
4	92.62	92.59	92.67	92.59	الحقيبة (2)
5	91.24	91.26	91.20	91.26	الحقيبة (3)
6	90.05	90.07	89.87	90.22	الحقيبة (4)
7	88.76	89.04	88.67	88.59	الحقيبة (7)
8	86.24	85.93	86.27	86.52	الحقيبة (5)
9	84.71	84.89	84.53	84.74	الحقيبة (6)
10	83.38	83.26	83.47	83.41	الحقيبة (8)
11	82.14	82.22	81.87	82.37	الحقيبة (10)
12	80.71	80.59	80.80	80.74	الحقيبة (9)
13	79.38	79.41	79.33	79.41	الحقيبة (13)





شكل (5) معامل الجودة لأفضل تصميمات حقائب اليد النسائية المنفذة بإستخدام فن الكروشيه فى ضوء الموضه المستدامة (الحقيبة رقم 12)

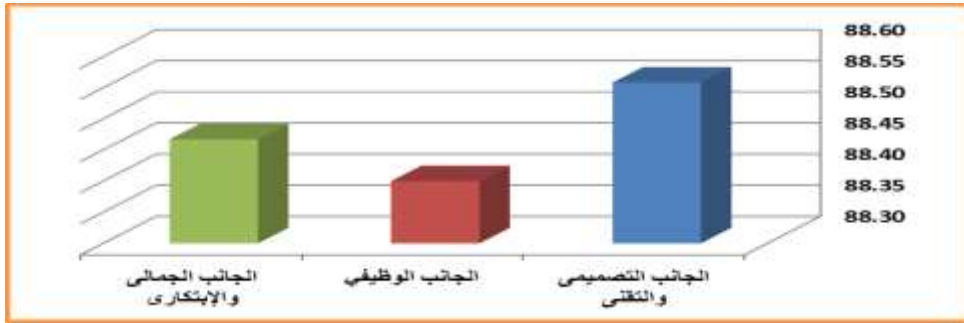


شكل (6) معامل الجودة لأقل تصميمات حقائب اليد النسائية المنفذة بإستخدام فن الكروشيه فى ضوء الموضه المستدامة (الحقيبة رقم 13)

- وفي ضوء ما سبق يمكن قبول الفرض الذي ينص علي: توجد فروق ذات دلالة إحصائية عند مستوي (0.05) بين تقييم المتخصصين لتصميمات حقائب اليد النسائية المنفذة بإستخدام فن الكروشيه فى ضوء الموضه المستدامة لتحقيق جوانب التقييم (الجانب التصميمي والتقني، الجانب الوظيفي، الجانب الجمالي والإبتكاري)، ويوضح الجدول الشكل التالي معامل الجودة لجوانب التقييم (الجانب التصميمي والتقني، الجانب الوظيفي، الجانب الجمالي والإبتكاري)

جدول (27) المتوسطات ومعامل الجودة لمحاور تقييم المتخصصين لتصميمات حقائب اليد النسائية المنفذة بإستخدام فن الكروشيه فى ضوء الموضه المستدامة

الترتيب	معامل الجودة	الإنحراف المعياري	المتوسط	المحور
1	88.56	4.64	66.42	الجانب التصميمي والتقنى
3	88.40	4.61	66.30	الجانب الوظيفي
2	88.47	4.63	66.35	الجانب الجمالى والإبتكارى



شكل (7) معامل الجودة لمحاور تقييم المتخصصين لتصميمات حقائب اليد النسائية المنفذة بإستخدام فن الكروشيه فى ضوء الموضه المستدامة

■ ويتضح مما سبق تراوحت درجة قبول المتخصصين لتصميمات حقائب اليد النسائية المنفذة بإستخدام فن الكروشيه فى ضوء الموضه المستدامة ما بين (79.38) إلي (99.43) وهي درجة قبول مرتفعة، بينما تراوحت درجة قبول محاور التقييم بين (88.47) إلي (88.56) وهي درجة قبول مرتفعة، واتفقت النتائج مع توصلت اليه دراسة (عادة عبدالفتاح، عواطف بهيج، وآخرون، 2022) والإستفادة من بعض تقنيات الكروشيه والتطريز لإثراء جودة الجاكيت النسائي المعاصر لجوانب التقييم التصميمية والجمالية والوظيفية.

ثانياً- نتائج استبانة قياس آراء المستهلكات في تصميمات حقائب اليد النسائية المنفذة بإستخدام فن الكروشيه فى ضوء الموضه المستدامة:

**الفرض الخامس:** توجد فروق ذات دلالة إحصائية عند مستوي (0.05) بين تقييم المستهلكات لتصميمات حقائب اليد النسائية المنفذة باستخدام فن الكروشيه في ضوء الموضة المستدامة لتحقيق بنود التقييم.

■ للإجابة عن السؤال الذي ينص علي: ما درجة قبول المستهلكات في تصميمات حقائب اليد النسائية المنفذة باستخدام فن الكروشيه في ضوء الموضة المستدامة؟ فقد تم حساب مجموع تقييمات المستهلكات لتصميمات حقائب اليد النسائية المنفذة باستخدام فن الكروشيه في ضوء الموضة المستدامة؟ وللتحقق من هذا الفرض تم حساب تحليل التباين لمتوسط تقييم المستهلكات لتصميمات حقائب اليد النسائية المنفذة باستخدام فن الكروشيه في ضوء الموضة المستدامة وجدول (28) التالي يوضح ذلك:

جدول (28) تحليل التباين لمتوسط تقييم المستهلكات لتصميمات حقائب اليد النسائية المنفذة

باستخدام فن الكروشيه في ضوء الموضة المستدامة

الدالة	قيمة ف	متوسط المربعات	درجة الحرية	مجموع المربعات	مصدر التباين
.000	737.758	2200.506	12	26406.067	بين المجموعات
		2.983	195	581.625	داخل المجموعات
			207	26987.692	التباين الكلي

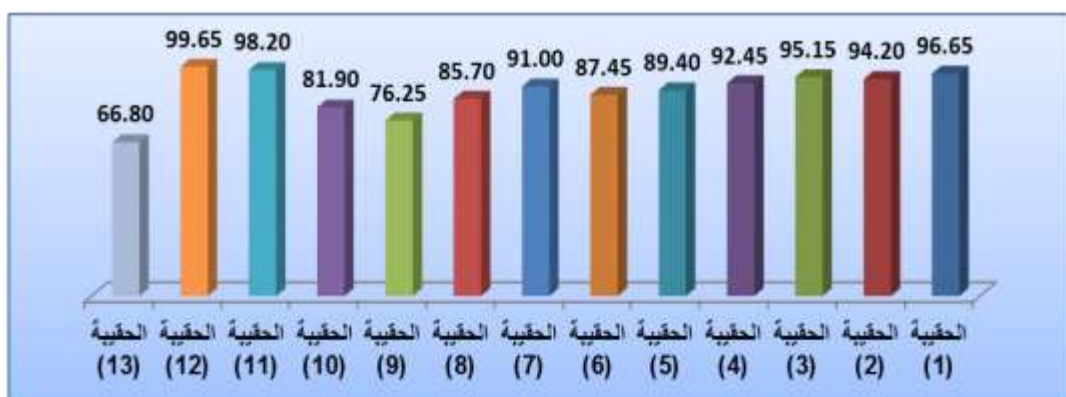
\*\* دالة عند مستوي (0.01)

■ تشير نتائج جدول (28) إلي أن قيمة (ف) كانت (737.758) وهي قيمة دالة إحصائية، مما يدل علي وجود فروق بين تقييم المستهلكات لتصميمات حقائب اليد النسائية المنفذة باستخدام فن الكروشيه في ضوء الموضة المستدامة. والجدول التالي يوضح المتوسطات ومعامل جودة تقييم المستهلكات لتصميمات حقائب اليد النسائية المنفذة باستخدام فن الكروشيه في ضوء الموضة المستدامة كما يلي:

جدول (29) المتوسطات ومعامل الجودة لتقييم المستهلكات لتصميمات حقائب اليد النسائية المنفذة

باستخدام فن الكروشيه فى ضوء الموضة المستدامة

الحقائب	المتوسط	الإنحراف المعياري	معامل الجودة	ترتيب الحقائب
الحقيبة (1)	120.81	0.66	96.65	3
الحقيبة (2)	117.75	0.77	94.20	5
الحقيبة (3)	118.94	0.77	95.15	4
الحقيبة (4)	115.56	0.51	92.45	6
الحقيبة (5)	111.75	0.68	89.40	8
الحقيبة (6)	109.31	0.87	87.45	9
الحقيبة (7)	113.75	0.77	91.00	7
الحقيبة (8)	107.13	0.89	85.70	10
الحقيبة (9)	95.31	1.99	76.25	12
الحقيبة (10)	102.38	2.28	81.90	11
الحقيبة (11)	122.75	0.68	98.20	2
الحقيبة (12)	124.56	0.51	99.65	1
الحقيبة (13)	83.50	4.94	66.80	13



شكل (8) معامل الجودة لتقييم المستهلكات لتصميمات حقائب اليد النسائية المنفذة

باستخدام فن الكروشيه فى ضوء الموضة المستدامة

- من الجدول (29) والشكل (8) يتضح أن أفضل تصميمات حقائب اليد النسائية المنفذة باستخدام فن الكروشيه فى ضوء الموضة المستدامة في

ضوء آراء المستهلكات هي (الحقيقية: رقم 12)، وأقل تصميمات حقائب اليد النسائية المنفذة بإستخدام فن الكروشيه فى ضوء الموضة المستدامة في ضوء آراء المستهلكات هي (التصميم: رقم 13) وإتفقت النتائج مع بسمة عبدالمنصف (2021).

■ وفي ضوء ما سبق يمكن قبول الفرض الذي ينص علي: توجد فروق ذات دلالة إحصائية عند مستوي (0.05) بين تقييم المستهلكات لتصميمات حقائب اليد النسائية المنفذة بإستخدام فن الكروشيه فى ضوء الموضة المستدامة، وتراوحت درجة قبول المستهلكات لتصميمات حقائب اليد النسائية المنفذة بإستخدام فن الكروشيه فى ضوء الموضة المستدامة ما بين (66.80) إلي (96.65) وهي درجة قبول مرتفعة.

**ثالثاً- العلاقة الإرتباطية بين آراء المتخصصين، وآراء المستهلكات في تصميمات حقائب اليد النسائية المنفذة بإستخدام فن الكروشيه فى ضوء الموضة المستدامة:**

الفرض السادس: توجد علاقة إرتباطية بين آراء المتخصصين، وآراء المستهلكات في تصميمات حقائب اليد النسائية المنفذة بإستخدام فن الكروشيه فى ضوء الموضة المستدامة.

■ للإجابة عن السؤال الذي ينص علي: مناسبة إتفاق كلام من "المتخصصين، المستهلكين" على تصميمات حقائب اليد النسائية المنفذة بإستخدام فن الكروشيه فى ضوء الموضة المستدامة، فتم التحقق من صحة الفرض القائل: توجد علاقة إرتباطية بين آراء المتخصصين، وآراء المستهلكات في تصميمات حقائب اليد النسائية المنفذة بإستخدام فن الكروشيه فى ضوء الموضة المستدامة. وتم حساب معامل إرتباط الرتب لسبيرمان بين ترتيب المتخصصين والمستهلكات في تصميمات حقائب اليد النسائية المنفذة بإستخدام فن الكروشيه فى ضوء الموضة المستدامة كما هو موضح بالجدول التالي:

جدول (30) معامل ارتباط الرتب لسبيرمان لمعرفة العلاقة الارتباطية بين ترتيب المتخصصين وترتيب المستهلكات في تصميمات حقائب اليد النسائية المنفذة باستخدام الكروشيه في ضوء الموضوعة المستدامة

معامل الإرتباط	ترتيب الحقائب		الحقائب
	المستهلكات	المتخصصين	
**0.989	3	2	الحقيبة (1)
	5	4	الحقيبة (2)
	4	5	الحقيبة (3)
	6	6	الحقيبة (4)
	8	8	الحقيبة (5)
	9	9	الحقيبة (6)
	7	7	الحقيبة (7)
	10	10	الحقيبة (8)
	12	12	الحقيبة (9)
	11	11	الحقيبة (10)
	2	3	الحقيبة (11)
	1	1	الحقيبة (12)
	13	13	الحقيبة (13)

- تشير نتائج الجدول (30) إلى أن العلاقة الارتباطية بين ترتيب كل من المتخصصين المستهلكات في تصميمات حقائب اليد النسائية المنفذة باستخدام فن الكروشيه في ضوء الموضوعة المستدامة لكل منهم بلغت قيمة  $(r = 0.834)$  وهي دالة إحصائياً عند مستوى دلالة  $(0.01)$  وهي علاقة طردية أي أن هناك توافق بين التقييم من الناحية العلمية والعملية.
- وبذلك يمكن للباحثان القول: أن نسبة إتفاق كلا من "المتخصصين، المستهلكين" على تصميمات حقائب اليد النسائية المنفذة باستخدام فن الكروشيه في ضوء الموضوعة المستدامة تصل إلى  $(0.898)$ .
- وللإجابة عن السؤال الذي ينص علي: ما إمكانية تنفيذ الحقائب الملبسية المبتكرة، والتي حصلت على أعلى نتائج في ضوء ترتيبات

المتخصصين والمستهلكات؟ ومن خلال جدول نسب الإتفاق السابق يتبين أن أفضل تصميمات يمكن تنفيذها والتي حصلت علي أعلى نتائج في ضوء ترتيبات المتخصصين والمستهلكات يمكن الترتيب علي النحو التالي:

جدول (31) ترتيب المتخصصين وترتيب المستهلكات في تصميمات حقائب اليد النسائية المنفذة باستخدام الكروشيه في ضوء الموضه المستدامة

ترتيب المستهلكات	ترتيب المتخصصين	أفضل خمس حقائب
1	1	الحقيبة (12)
3	2	الحقيبة (1)
2	3	الحقيبة (11)
5	4	الحقيبة (2)
4	5	الحقيبة (3)

تمت الموافقه على إجراء هذه الدراسة بواسطة لجنة أخلاقيات البحث العلمي

بجامعة المنوفية ( 2024-1-SREC-24)

مستخلص النتائج:

- توجد فروق ذات دلالة إحصائية عند مستوي (0.05) بين تقييم المتخصصين تصميمات حقائب اليد النسائية المنفذة باستخدام فن الكروشيه في ضوء الموضه المستدامة في تحقيق الجانب التصميمي والتقني.
- توجد فروق ذات دلالة إحصائية عند مستوي (0.05) بين تقييم المتخصصين لتصميمات حقائب اليد النسائية المنفذة باستخدام فن الكروشيه في ضوء الموضه المستدامة لتحقيق الجانب الوظيفي.
- توجد فروق ذات دلالة إحصائية عند مستوي (0.05) بين تقييم المتخصصين تصميمات حقائب اليد النسائية المنفذة باستخدام فن الكروشيه في ضوء الموضه المستدامة في تحقيق الجانب الجمالي والإبتكاري.

- توجد فروق ذات دلالة إحصائية عند مستوي (0.05) بين تقييم المتخصصين لتصميمات حقائب اليد النسائية المنفذة باستخدام فن الكروشيه في ضوء الموضة المستدامة لتحقيق جوانب التقييم (ككل).
- توجد فروق ذات دلالة إحصائية عند مستوي (0.05) بين تقييم المستهلكات لتصميمات حقائب اليد النسائية المنفذة باستخدام فن الكروشيه في ضوء الموضة المستدامة لتحقيق بنود التقييم.
- توجد علاقة ارتباطية بين آراء كل من المتخصصين والمستهلكات في تصميمات حقائب اليد النسائية المنفذة باستخدام فن الكروشيه في ضوء الموضة المستدامة.
- تم التوصل إلى أن الحقيبة رقم (12) هي أفضل حقيبة منفذة بمعامل جودة 99.43 يليها الحقيبة رقم (1) بمعامل جودة 96.86 ثم يليها الحقيبة رقم (11) بمعامل جودة 94.62.

### التوصيات:

- الإهتمام بكل ماهو جديد فى عالم الكروشيه والإستفادة منه فى إنتاج مكملات الملابس بأشكال مختلفة ونشر ثقافة الموضة المستدامة.
- الإهتمام بقيمة الفنون اليدوية والحفاظ عليها وإحيائها فى ضوء الموضة المستدامة.
- الإبداع والإبتكار فى توظيف فنون الكروشيه لإثراء التصميمات الملابسية ومكملاتها.
- الإستفادة من الفنون اليدوية المختلفة فى علاج الأمراض مثل الإكتئاب.

### المراجع:

1. إكرام حسن العمري، رانيا مصطفى دعيبس (2023): فاعلية برنامج تدريبي لإكساب مهارت فن الكروشيه كمساعد لعلاج مرضى الإكتئاب، مجلة العمارة والفنون والعلوم الإنسانية، المجلد(8)، العدد(41)،سبتمبر.



2. أميمة رعوف محمد، شيماء جلال علي (2020): الإستفادة من الإمكانيات الجمالية للتركيب اليدوي والكروشييه في تنفيذ ملابس ومكملات لطفل مرحلة المهد مريض الحساسية، مجلة التربية النوعية والتكنولوجيا(بحوث علمية وتطبيقية)، جامعة كفر الشيخ، المجلد/ العدد (6)، أغسطس.
3. بسمه عبدالمنصف فايد (2021): إنتاج تصميّات مبتكرة من الحقائق النسائية بالدمج بين الكروشييه والتطريز السيناوي للمساهمة في تمكين المرأة المعيلة ودمجها في سوق العمل، مجلة البحوث في مجالات التربية النوعية، جامعة المنيا، المجلد (7)، العدد (33)، مارس.
4. دعاء نبيل علي، صفاء فتحي أنور (2020): فاعلية وحدة تعليمية مقترحة الكروشييه الجسم المدعم بالألياف الضوئية في مقرر أشغال وزخارف تزيين المنزل لطالبات الإقتصاد المنزلي، مجلة التربية النوعية والتكنولوجيا، جامعة كفر الشيخ، المجلد/ العدد (7)، ديسمبر.
5. رأفت حسن مرسي (2018): إمكانية الدمج بين الطباعة بالعدد والربط وفن الكروشييه لعمل بعض تصميّات الملابس للسيدات، المجلة العلمية للدارسات والبحوث التربوية والنوعية، جامعة بنها، كلية التربية النوعية، المجلد/ العدد (5)، مايو.
6. رباب حسن محمد، شيرين رضا عبدالخالق، أحمد فتحي فرج (2023): إستحداث تصميّات لمكملات الملابس مستوحاة من حلى الأمازيغ في ضوء مفهوم الإستدامة، مجلة التصميم الدولية، مجلد (13) العدد (2)، مارس.
7. رؤي سهيل حسن، ميراهاان فرج (2021):"فاعلية برنامج تدريبي قائم علي التعلم الإلكتروني الذاتي لرفع وعي المستهلكين بالموضة المستدامة"، مجلة الفنون والأدب وعلوم الإنسانيات والإجتماع، المجلد/العدد (65)، مارس.
8. سالي احمد العشماوي، غصون مسعد عبدالعزيز، شيماء مصطفى عبدالعزيز (2016): تقنيات الدمج بين فن الكروشييه وأقمشة ملابس السهرة، مجلة التصميم الدولية، المجلد (6)، العدد (3)، يونيو.
9. سحر حربي محمد (2004): "تكنولوجيا صناعة حقائب اليد للسيدات في ج. م. ع (دراسة ميدانية)"، رساله ماجستير غير منشورة، كلية الإقتصاد المنزلي، جامعة حلوان.

10. شيرين حسن محمود (2017): فاعلية برنامج تعليمي بالحاسوب لتنمية المعارف والمهارات الأساسية لفن الكروشيه لطالبات الإقتصاد المنزلي- كلية التربية جامعة نجران، مجلة بحوث التربية النوعية، جامعة المنصورة، المجلد / العدد (47)، يوليو.
11. شيماء عبدالفتاح إبراهيم، نادية محمود خليل، سحر حربي محمد (2022): برنامج تدريبي مقترح لتعلم تصميم حقائب اليد باستخدام برامج الحاسب الآلي، مجلة التصميم الدولية، المجلد(12) العدد (1)، يناير.
12. صافيناز أحمد جاب الله، شيرين محمد غلاب، أمل محمد الفيومي (2021): وحدة مقترحة لتنمية مهارات فن الكروشيه بتقنية C2C لطالبات قسم الإقتصاد المنزلي بكلية التربية النوعية، مجلة بحوث التربية النوعية، جامعة المنصورة، المجلد / العدد (63)، يوليو.
13. ضحي مصطفى الدمرداش، اية فتحي عبدالحميد، سلوان فتحي غياض(2023): تصميم ملابس للسيدات باستخدام الوحدات المركبة مستوحاة من فن المانديلا، مجلة التصميم الدولية، المجلد(13) العدد(2)، مارس.
14. عبدالمنعم صبري، رضا صالح (1975): معجم مصطلحات الصناعات النسيجية، ط 1، دار الأهرام.
15. الغنود بنت عبدالكريم بن صالح (2018): "فن الكروشيه والتطريز اليدوي لإثراء الجانب الجمالي للجلباب النسائي"، رسالة ماجستير غير منشورة، كلية التصاميم والإقتصاد المنزلي، جامعة القصيم، المملكة العربية السعودية.
16. غادة عبدالفتاح عبدالرحمن، عواطف بهيج محمد، إيريني إدوار عازر (2022): الإستفادة من بعض تقنيات التطريز والكروشيه لإثراء جودة الجاكيت النسائي المعاصر، مجلة البحوث في مجالات التربية النوعية، جامعة المنيا، المجلد(8)، العدد (41)، يوليو.
17. فاطمه محمد حسن، شيماء جلال علي (2020): إمكانية الإستفادة من الكروشيه التابستري في تنفيذ بعض مكملات الملابس باستخدام زخارف من الكليم الأسيوطي، مجلة البحوث في مجالات التربية النوعية، جامعة المنيا، كلية التربية النوعية، المجلد/ العدد (26)، يناير.

18. لبني عبدالعزيز حامد، نادية محمود خليل، ايمان عبدالحكيم محمد (2020): فاعلية برنامج لتدريب الفتيات علي صناعة حقيبة اليد الجلدية النسائية يدوياً، مجلة التربية النوعية والتكنولوجيا، جامعة كفر الشيخ، كلية التربية النوعية، المجلد/ العدد (7)، ديسمبر.
19. نادية محمود خليل (1999): مكملات (الاكسسوار) فن الأناقة والجمال، الطبعة الأولى، دار الفكر العربي، القاهرة.
20. نجوي فاروق رجب (2022): إستحداث تصميمات مستوحاه من الوحدات الزخرفية الفلسطينية مع الجلود الطبيعية لإثراء حقائب اليد النسائية، مجلة بحوث التربية النوعية، جامعة المنصورة، المجلد/ العدد (70)، أكتوبر.
21. \_\_\_\_\_ (2023): أثر تصميم كتب تعليمية تفاعلية بإستخدام جماليات فن الكروشيه علي التحصيل المعرفي لطفل الروضة، مجلة كلية التربية، جامعة بورسعيد، المجلد/ العدد (41)، يناير.
22. نجوان فؤاد السيد (2015): "إمكانية الدمج بين أسلوبى التريكو والكروشيه لإثراء القيم الجمالية للملابس"، رسالة ماجستير غير منشورة، كلية الإقتصاد المنزلى، جامعة المنوفية.
23. REEF, BRITANNY ELISE, 2014: FASHION & SUSTAINABILITY: AN EXPERIENTIAL LEARNING APPROACH TO INCREASE FASHION STUDENTS' KNOWLEDGE, ATTITUDES, AND BEHAVIORS TOWARDS SUSTAINABLE FASHION" MASTER OF SCIENCE. University of Georgia.
24. Williams, Dilys, Kate Fletcher, 2013: Fashion in sustainability in Practice" Research Journal of Textile and Apparel 17 (2):81-88.
25. Andini I and R I I Putri, I, 2020: Crochet crafts as a context using LSLC in number pattern Published under licence by IOP Publishing Ltd
26. Journal of Physics, 2019: Conference Series, Volume 1470, The 7th South East Asia Design Research International Conference (SEADRIC 2019) 25-27 July. Yogyakarta, Indonesia.
27. Citation Andini and R I I Putri 2020 J. Phys: Conf. Ser. 1470 012082 DOI 10.1088/1742-6596/1470/1/012082.

## ملحق (١) استبانة قياس آراء المتخصصين في حقائب اليد النسائية المنفذة (ن=١٥)

رقم التصميم	بنود التقييم				المعايير
	موافق بشدة	موافق	موافق إلى حد ما	غير موافق بشدة	
					الجانب التصميمي والتقني
				١. ملاءمة نوع الخيط المستخدم في تنفيذ الحقيبة.	
				٢. ملاءمة نوع وشكل الغرزة في تنفيذ الحقيبة.	
				٣. ملاءمة الخامات المستخدمة لتنفيذ الحقيبة.	
				٤. مناسبة الألوان المستخدمة في تنفيذ الحقيبة.	
				٥. ملاءمة تقنية الكروشيه لتنفيذ الحقيبة.	
				٦. تحقق الوحدة والترابط بين العناصر الأساسية للحقيبة المنفذة.	
				٧. تحقق النسبة والتناسب بين أجزاء الحقيبة المنفذة.	
				٨. ملاءمة شكل الحقيبة المنفذة وإكسسوارات المستخدمة.	
				٩. ملاءمة حجم الحقيبة المنفذة.	
					الجانب الوظيفي
				١. الدقة في تشطيب الحقيبة المنفذة.	
				٢. جودة الحقيبة المنفذة.	
				٣. ملاءمة الحقيبة المنفذة مع الغرض الوظيفي.	
				٤. تصلح الحقيبة المنفذة للإستخدام المتعدد في فترتي الصباح، بعد الظهر وتناسب أنواع مختلفة من الملابس.	
				٥. تلبى الحقيبة المنفذة جزء من الإحتياجات الملبسية للسيدات.	
				٦. تساهم الحقيبة المنفذة في تأصيل وإحياء قيمة العمل اليدوي.	
				٧. تمتاز الحقيبة المنفذة بالإستدامة 'Slow-Fashion' وتمنح المنتج عمراً طويلاً للإستخدام.	
				٨. تمتاز الحقيبة المنفذة بالمتانة.	
				٩. الحصول على حقيبة آمنة وصديقة للبيئة.	
				١٠. إمكانية تسويق الحقيبة المنفذة بسعر مناسب.	
					الجانب الإبتكاري
				١. تحقيق التجديد والإبتكار للحقيبة المنفذة بإستخدام خامات مستحدثة.	
				٢. تحقيق الجانب الجمالي في تصميم الحقيبة المنفذة.	
				٣. تحقيق الجانب الإبتكاري في تصميم الحقيبة المنفذة.	
				٤. تحقيق الحدائة في الحقيبة المنفذة من خلال التصميمات والخامات المستخدمة.	

٥	تحقيق التميز والفريدة للحقيبة عند الإستخدام.
٦	إضافة لمسة جمالية عند إستخدام الحقيبة المنفذة.
٧	إثراء الجانب الجمالى للملابس عند إستخدام الحقيبة المنفذة.
٨	تتماشى الحقيبة المنفذة مع إتجاهات الموضة المستدامة.
٩	صناعة حقائب بمستقبل أكثر استدامة فى ضوء المستجدات والتوجهات المستحدثة.

## ملحق (2) استبانة قياس آراء المستهلكات في حقائب اليد النسائية المنفذة (ن=25)

م	العبارة	رقم التصميم			
		موافق بشدة	موافق	موافق إلى حد	غير موافق بشدة
1	مناسبة الحقيبة المنفذة للذوق العام.				
2	مناسبة فن الكروشيه لتنفيذ الحقيبة.				
3	تناسق المظهر العام للحقيبة المنفذة.				
4	مناسبة غرز الكروشيه للحقيبة المنفذة.				
5	تتماشى ألوان الحقيبة المنفذة مع ذوقي الشخصي.				
6	تناسب الحقيبة المنفذة مع المرحلة العمرية من (18:22) عام.				
7	تصلح الحقيبة المنفذة للإستخدام فى فترتي "الصباح، بعد الظهر".				
8	تلبى الحقيبة المنفذة جزء من احتياجاتي الملبسية.				
9	تتميز الحقيبة المنفذة بالحدائثة والإبتكار.				
10	تحقق الحقيبة المنفذة التميز والتفرد.				
11	مسايرة الحقيبة المنفذة للموضة المستدامة.				
12	تعد الحقيبة المنفذة طريقة فعالة لمكافحة السلوك غير المستدام.				
13	احياء وتأصيل قيمة الفنون والعمل اليدوى بإستخدام خامات بيئية كمدخل للصناعات الصغيرة التى تساهم فى تمكين المرأة المعيلة لزيادة الدخل وتحسين الظروف المعيشية.				
14	إقبال المستهلك لإقتناء الحقيبة المنفذة.				
15	مناسبة سعر الحقيبة مع القدرة الشرائية.				
16	امكانية تسويق الحقيبة المنفذة.				