

تطوير مقرر التدليك الرياضي بكلية التربية الرياضية جامعة الإسكندرية لسد احتياجات سوق العمل

الدكتورة/ نهال محمد احمد علي الفيومي

ملخص البحث باللغة العربية:

يهدف البحث الي تطوير مقرر التدليك بكلية التربية الرياضية بنات لسد احتياجات سوق العمل، واستخدمت الباحثة المنهج الوصفي المسحي لنظرا لملائمة لطبيعة البحث، ثم قامت الباحثة باختيار عينة البحث بالطريقة العمدية لعدد (٤٩) طالبة من خريجات العام الجامعي (٢٠٢١م) بكلية التربية الرياضية للبنات - جامعة الاسكندرية حيث تم تقسيمهم بواقع عدد (١٥) خريجة للدراسة الاستطلاعية (إجراء المعاملات العلمية لأدوات الدراسة قيد البحث) وعدد (٣٤) خريجة لإجراء الدراسة الأساسية، وأشارت أهم النتائج إلي:

- ١- تطوير الخطط الدراسية وفقا لاحتياجات سوق العمل من خلال تحليل الدراسات العلمية.
- ٢- مجال التدليك احد اهم متطلبات سوق العمل بصورة كبيرة وخاصة في مراكز اللياقة البدنية والمستشفيات ومراكز العلاج الطبيعي.
- ٣- اكثر أنواع التدليك المستخدمة في سوق العمل التدليك الاستشفائي والتدليك بعد الإصابة وكذلك التدليك السويدي.
- ٤- تقييم المقرر كل سنة لمواكبة تطور سوق العمل.
- ٥- الدمج بين التدليك اليدوي والتدليك بالاجهزة امر ضروري ومتطلب من متطلبات سوق العمل.
- ٦- من ضمن اعمال تطوير المقرر ادراج اكثر من نوع من أنواع التدليك داخل المحاضرات.
- ٧- استحداث المراجع الخاصة بالتدليك داخل الكلية.

Summary of the research in English:

The research aims to develop the massage course at the College of Physical Education for Girls to meet the needs of the labor market. The researcher used the descriptive survey method due to its suitability to the nature of the research. Then the researcher selected the research sample in an intentional way for a number of (49) female graduates of the academic year (2021 AD) at the College of Physical Education for Girls - Alexandria University, where they were divided into (15) female graduates for the exploratory study (conducting scientific transactions for the study tools under research) and (34) female graduates to conduct the basic study. **The most important results indicated:**

- 1- Develop study plans according to the needs of the labor market through analysis of scientific studies.
- 2- The field of massage is one of the most important requirements of the labor market, especially in fitness centers, hospitals, and physical therapy centers.
- 3- The most common types of massage used in the labor market are recovery massage, post-injury massage, and Swedish massage.
- 4- Evaluation of the course every year to keep pace with the development of the labor market.
- 5- Combining manual massage with massage with devices is necessary and a requirement of the labor market.
- 6- Among the course development work is including more than one type of massage within the lectures.
- 7- Creating references for massage within the college.

مقدمة ومشكلة البحث:

شهد العالم خلال الآونة الأخيرة العديد من التطورات والتغيرات المستمرة في كافة مناحي الحياة ومع هذه التطورات أصبحت التنمية البشرية عبأ يقع علي عائق المؤسسات التعليمية التي اصبح لزاما عليها ان تطور من أدائها وأن تحسن كفاءتها للإسهام بشكل فعال في بناء واعداد راس المال البشري اللازم لسوق العمل علي ضوء متغيرات وتحديات العصر.

كما يعد التعليم الجامعي ركيزة أساسية لتحقيق التنمية الشاملة والمستدامة بابعدها المختلفة الاقتصادية والاجتماعية، كما يعد مجالا للاستثمار في رأس المال البشري ومصدر رئيسي لامداد مختلف مؤسسات المجتمع باحتياجاتها من القوي العاملة في جميع المجالات والتخصصات وبالتالي هناك علاقة وطيدة بين كل من التعليم وسوق العمل وما يتطلبه من خريجين في كافة المجالات والتخصصات.

فقد اصبح التعليم الجامعي يخفي باهتمام متزايد في المجتمعات المتقدمة والنامية باعتباره الرصيد الاستراتيجي الذي يتغذى عليه المجتمع ويلبي احتياجاته من الكوادر البشرية التي يحتاج اليها للنهوض والتطور، وتعتمد التنمية في مجالات الحياة المختلفة علي جوده الحياه التعليمية ويوفر الرؤية العلمية والفئة المتخصصة حول مختلف القضايا المتعلقة بكافة العمل الوظيفي ويشكل المخزون من الطاقة البشرية في الجامعات أساس التنمية كون هذه المخرجات هي مدخلات التنمية لذلك كان استثمار التعليم هو افضل أنواع الاستثمار اذا خطط بالشكل الذي يحقق الأهداف المرجوة والتي تتواكب مع مستجدات العصر والثورة المعرفية والتكنولوجية (١٦) ويمكن النظر الي العلاقة بين التعليم والتنمية باعتبارها علاقة تبادلية عضوية بالتنمية بمفهومها الشامل تعني عملية تحول في البناء الاقتصادي والاجتماعي والمعرفي والثقافي تؤدي الي زيادة

الإنتاج وإشباع الحاجات الأساسية للفرد وزيادة متوسط دخله وتحقيق طموحاته وتوسيع خبراته والتنمية بهذا المفهوم تستند الي التعليم عامة والتعليم الجامعي خاصة لاحداث التنمية والمساهمة في استمرارها. (٢٥ : ١٩)

كما يكشف التعزيز الصادر عن البنك الدولي (٢٠٠٨) بان علي الرغم من الإنجازات التي حققتها دول الشرق الأوسط وشمال افريقيا بما فيها مصر في اصلاح أنظمتها التعليمية الا ان هذه الإنجازات مازلت اقل من امثالها من بلدان اخري لها نفس المستويات من التنمية الاقتصادية بالإضافة الي ذلك مازالت العلاقة بين التعليم والنمو الاقتصادي ضعيفة ولم يتم تصغير الفجوة بين التعليم والتوظيف. (٢١)

ويتفق كلا من أمين فاروق، منى عبد الصبور (٢٠٠١)، وليم عبيد (٢٠٠٣) على أن التعلم الحقيقي لا يقف عند مجرد تجميع المعلومات و حفظها آلياً، ولكن يقاس بمدى اكتساب المتعلم لمهارات تفعيل و معالجة المعلومات التي يتضمنها محتوى المادة العلمية، و التي عن طريقها يرى المتعلم ما تتطوى عليه هذه المعلومات من معانى و علاقات تؤدي إلى نمو و تغيير بنيته المعرفية والانتقال من مستوى الفهم المباشر إلى مستوى الفهم الإستدلالي.

(٢ : ٣٦)(١٨ : ١٢٣)

ويشير حسين كامل (١٩٩٩) الي ان التطوير والتحديث لابد وان يصبح سمة من سمات العملية التعليمية بحيث يتحول التعليم الي تجربة يتعايش معها المتعلم ويتعلم من خلالها البحث عن المعلومات وحفظها.(٤ : ١٨)وعليه لم تعد مؤسسات التعليم الجامعي قاصرة علي المحافظة علي التراث الثقافي ونقله بل أصبحت في خدمة مجتمعاتها تبحث عن الحقائق وتواجه المتغيرات المستمرة وتساهم في إيجاد حلول لمشكلات المجتمع وتمد سوق العمل بالكوادر البشرية المؤهلة التي تلبي احتياجاته.(١٥ : ١٧)

وقد ادي ضيق فرص العمل امام الخريجين الي لجوء الجامعات والمعاهد العليا الي تعديل مناهجها التعليمية حرصا علي تاهيل خريجينا للعمل في مجالات يحتاجها سوق العمل.(١ : ٦٧) ويعتبر المنهج Curriculum من أهم الموضوعات بل الأكثر أهمية في العملية التعليمية فهو الوسيلة الرئيسية والأداة الفعالة لتحقيق الأهداف التربوية، وكان معظم المربين حتى السنوات الأولى من القرن العشرين ينظرون إلى المنهج كمجموعة من المواد الدراسية، وهذه النظرة للمنهج تضع المعرفة في بؤرة الإهتمام، حيث تمثل المعرفة حصيلة التراث الثقافي والاجتماعي للإنسان الذي ينبغي الحفاظ عليهما، ونقلهما من جيل إلى جيل وقد أمكن للمربين والمفكرين عبر الأجيال أن يقسموا حصيلة هذه الخبرة الإنسانية أو المعرفة التي صمدت على مر العصور، وثبتت

فأندتها، إلى أقسام وتنظيمات تتماشى مع المنطق وإلى مجالات تضم الخبرات التي لها صلة ببعضها، بحيث تكون مرتبة ترتيباً منطقيًا، ومنظمة بحيث يسهل تدريسها للنشئ ويتمكن النشئ من تعلمها، وقد سميت هذه المجالات أو التنظيمات المعرفية مواد دراسية subjects وبذلك يكون المنهج هو مجموعة من هذه المواد الدراسية. (٨: ٤٣)

ويعتبر المنهج Curriculum من أهم الموضوعات بل الأكثر أهمية في العملية التعليمية فهو الوسيلة الرئيسية والأداة الفعالة لتحقيق الأهداف التربوية، وكان معظم المربين حتى السنوات الأولى من القرن العشرين ينظرون إلى المنهج كمجموعة من المواد الدراسية، وهذه النظرة للمنهج تضع المعرفة في بؤرة الإهتمام، حيث تمثل المعرفة حصيلة التراث الثقافي والإجتماعي للإنسان الذى ينبغي الحفاظ عليهما، ونقلهما من جيل إلى جيل وقد أمكن للمربين والمفكرين عبر الأجيال أن يقسموا حصيلة هذه الخبرة الإنسانية أو المعرفة التي صمدت على مر العصور، وثبتت فأندتها، إلى أقسام وتنظيمات تتماشى مع المنطق وإلى مجالات تضم الخبرات التي لها صلة ببعضها، بحيث تكون مرتبة ترتيباً منطقيًا، ومنظمة بحيث يسهل تدريسها للنشئ ويتمكن النشئ من تعلمها، وقد سميت هذه المجالات أو التنظيمات المعرفية مواد دراسية subjects وبذلك يكون المنهج هو مجموعة من هذه المواد الدراسية. (٨: ٣٤)

استطاع التدليك ان يحتل مكان الصدارة في الحياة الصحية منذ أيام الفراعنه والاغريق والرومان والصينيين ثم العرب والأتراك لدرجة ان الملوك والامراء وكبار رجال السياسة والاثرياء والقادة العسكريين كانوا يختارون امهر المدلك للبقاء في قصورهم وقد استخدم الاغريقين التدليك بالزيوت علي اللاعبين واصبح ضمن برامج التدريبية للاعبين لما لها من اثار إيجابية وفؤاد علي أجهزة الجسم (١٤: ١٤١)

ويعتبر علم التدليك احد العلوم الطبيعية الوقائية والعلاجية التي تهدف الي التغلب علي التعب والالم والوقاية الصحية والاسترخاء والاستشفاء وقد استمد اصوله من الحضارات الفروعنية والصينية واليابانية وتطور الي ان اصبح احد العلوم التي تستند علي الاصول العلمية باستخدام الوسائل الطبية للعلاج والتاهيل حيث انه يهدف الي استعادة وظائف أعضائه وأجهزة الجسم بعد حدوث الإصابة وما بعد الحراجات وقد تختلف تنفيذ طرق الجلسات او أنواع التدليك المستخدمة علي حسب الهدف من الجلسة. ويضيف عبد الرحمن زاهر ان التدليك هو مجموعة من الحركات الخاصة موضوعة علي الأسس العلمية ومجربة في التطبيق هدفها هو إيصال جرعات محسوبة من التنبهات الميكانيكية فوق سطح الجسم لتقوية ورفع قابلية المقاومة فيه وإعادة وظائفه وتؤدي الحركات بواسطة يد المدلك او بواسطة الأجهزة المستخدمة (١٣: ١٣)(٧: ١٣)(٥: ٣٤)



مصطلحات البحث:

تطوير مقرر:

عمل تغييرات أو تعديلات في عنصر أو أكثر من عناصر منهج موجود وقائم؛ من أجل تحسينه لمواكبة المستجدات التربوية والعلمية، والتغيرات في المجالات الثقافية والاقتصادية والاجتماعية بما يخدم حاجات المجتمع.

مقرر التدليك :

هو احد المقررات المدرجة ضمن الخطة التعليمية لطالبات كلية التربية الرياضية للبنات شعبة تدريب رياضي لكونه احد الجوانب الأساسية في الخطة التدريبية للاعب (تعريف اجرائي)

سوق العمل:

عملية التفاعل الديناميكي المستمرين العرض (نواتج التعليم العالي) وبين الطلب في القطاعات المستفيدة من هذه النواتج في مجالات العمل المختلفة وصولا الي حالة التوازن بين العرض والطلب.(١٢ : ٢٢)

اهداف البحث:

يهدف البحث الي تطوير مقرر التدليك بكلية التربية الرياضية بنات لسد احتياجات سوق العمل وذلك من خلال:

- ١- التعرف علي نقاط القوة والضعف في مقرر التدليك بكلية التربية الرياضية بنات جامعة الإسكندرية من خلال خريجات سنه (٢٠٢١)
- ٢- معرفة متطلبات سوق العمل من خلال خريجات سنه (٢٠٢١)
- ٣- التعرف علي معوقات التي تواجه الخريجات اثناء الاحتكاك بسوق العمل.

تساؤلات البحث:

- ١- ما هي نقاط القوة والضعف في محتوى مقرر التدليك بكلية التربية الرياضية بنات - جامعة الإسكندرية؟
- ٢- ما هي احتياجات سوق العمل المرتبطة بمقرر التدليك بكلية التربية الرياضية بنات - جامعة الإسكندرية؟
- ٣- ما هي اقتراحات تطوير مقرر التدليك الرياضي لسد احتياجات سوق العمل لخريجات كلية التربية الرياضية للبنات بجامعة الإسكندرية؟



إجراءات البحث:

- منهج البحث:

استخدمت الباحثة المنهج الوصفي المسحي لنظرا لملائمة لطبيعة البحث.

- مجالات البحث:

- المجال المكاني: أجريت الدراسة علي المناصات التعليمية.
- المجال الزمني: استغرقت الدراسة حوالي (٣ شهور) في الفترة من (٢٠٢٢/٣/١١) الي (٢٠٢٢/٦/١٠)
- الدراسة الاستطلاعية الاولى (٢٠٢٢/٤/١٥) الي (٢٠٢٢/٤/٢٨)
- الدراسة الأساسية من (٢٠٢٢/٥/١٥) الي (٢٠٢٢/٦/١٠)
- المجال البشري: يمثل مجتمع البحث من خريجات كلية التربية الرياضية دفعة (٢٠٢١) اللاتي تم تدريسيهن لمقرر التدليك.
- مجتمع وعينة البحث:

قامت الباحثة باختيار عينة البحث بالطريقة العمدية لعدد (٤٩) طالبة من خريجات العام الجامعي (٢٠٢١م) بكلية التربية الرياضية للبنات - جامعة الاسكندرية حيث تم تقسيمهم بواقع عدد (١٥) خريجة للدراسة الاستطلاعية (إجراء المعاملات العلمية لأدوات الدراسة قيد البحث) وعدد (٣٤) خريجة لإجراء الدراسة الأساسية.

شروط اختيار العينة:

- ان يكونن من خريجات سنة (٢٠٢١).
- يكونن ممن درسن مقرر التدليك داخل الكلية.
- موافقة الخريجة على الاشتراك في البحث.
- ان يكونن ممن احتاكن بسوق العمل.

القياسات والأدوات المستخدمة:

أدوات الدراسة:-

١- استمارة استبيان تطوير مقرر التدليك الرياضي لسد احتياجات سوق العمل لخريجات كلية التربية الرياضية للبنات بجامعة الإسكندرية.

قامت الباحثة بالاطلاع على الدراسات والبحوث العلمية وذلك لتحديد أدوات الدراسة التي تحقق أهداف البحث وهي (استمارة استبيان تطوير مقرر التدليك الرياضي لسد احتياجات سوق

العمل لخريجات كلية التربية الرياضية للبنات بجامعة الإسكندرية) والتي تتكون من ثلاثة محاور (المحور الاول: محتوى المقرر، المحور الثاني: احتياجات سوق العمل، ثالثا: اقتراحات لتطوير المنهج).

وقد اتبعت الباحثة في بناء وتصميم استمارة الاستبيان الخطوات العلمية حيث قامت بتحديد المحاور الرئيسية ثم تحديد العبارات التي تندرج تحت كل محور من محاور الاستمارة ثم عرض الاستمارة في الصورة المبدئية على السادة الخبراء مرفق رقم (١) وذلك بهدف التعرف مدى مناسبة العبارات مع المحاور وتعديل أو إضافة أو حذف العبارات الغير مناسبة كما يتضح من الجدول التالي.

جدول (١)

العبارات التي تم تعديلها وفقاً لأراء الخبراء في استبيان تطوير مقرر التدليك الرياضي لسد احتياجات سوق العمل لخريجات كلية التربية الرياضية للبنات بجامعة الإسكندرية

(ن = ٨)

التعديل	العبارات	محاور الاستمارة
	-لا يوجد	المحور الاول: محتوى المقرر.
تعديل	- هل يتم اجتياز عدد من الدورات التدريبية الخاصة بالتدليك لسد احتياج سوق العمل	المحور الثاني: احتياجات سوق العمل.
تعديل	-احتياج سوق العمل الي التدليك بالاجهزة اكثر من التدليك اليدوي	
حذف	- هل اتاحت لكي فرصة عمل خاصة بمجال التدليك دون الاحتياج الي دورات تدريبية في مجال التدليك	
اضافة	هل هناك أماكن عمل في مجال التدليك	
حذف	-تحديد مرجع واحد يشمل محتوى المقرر	المحور الثالث: اقتراحات تطوير المقرر
حذف	- المراجع التي تتضمنها مكتبة الكلية الخاصة بالتدليك كافية ومستوفية	
حذف	- المراجع التي تتضمنها مكتبة الكلية الخاصة بالتدليك حديثة	

يتضح من جدول (١) العبارات التي تم إضافتها أو استبعادها أو تعديلها وفقاً لأراء السادة الخبراء في استمارة استبيان تطوير مقرر التدليك الرياضي لسد احتياجات سوق العمل لخريجات كلية التربية الرياضية للبنات بجامعة الإسكندرية.

وبعد الانتهاء من تعديل الاستمارة وفقاً لأراء السادة الخبراء قامت الباحثة بتحديد طريقة الاجابة على عبارات الاستمارة وفقاً لتقدير مقياس ليكرت الثلاثي (نعم، الى حد ما، لا) والتي تقابل الدرجات (٣، ٢، ١).

المعاملات العلمية لاستمارة الاستبيان.

قامت الباحثة بتحديد المعاملات العلمية والخصائص السيكومترية لاستمارة استبيان تطوير مقرر التدليك الرياضي لسد احتياجات سوق العمل لخريجات كلية التربية الرياضية للبنات



جامعة الإسكندرية وذلك من خلال عرض الاستمارة على عدد (٨) خبراء وعدد (١٥) طالبة من خريجات كلية التربية الرياضية للبنات - جامعة الإسكندرية من مجتمع البحث وخارج العينة الأساسية حيث تم تحديد الصدق والثبات لاستمارة الاستبيان على النحو التالي:-

أولاً: صدق الاستمارة: تم التحقق من صدق استمارة استبيان تطوير مقرر التدليك الرياضي لسد احتياجات سوق العمل لخريجات كلية التربية الرياضية للبنات بجامعة الإسكندرية بطريقتين:-

١- **صدق المحكمين:** أتمدت الباحثة على صدق المحكمين وذلك للتعرف على مدى مناسبة ووضوح العبارات بناءً على آراء السادة الخبراء من خلال نسبة الموافقة على عبارات الاستبيان.

جدول (٢)

صدق المحكمين على عبارات استبيان تطوير مقرر التدليك الرياضي لسد احتياجات سوق العمل لخريجات كلية التربية الرياضية للبنات بجامعة الإسكندرية (المحور الأول: محتوى المقرر)

(ن = ٨)

م	العبارات	موافقة الخبراء	
		العدد	نسبة الموافقة %
١	المقرر له اهداف محددة ومعلنة	٨	١٠٠%
٢	الخطة الدراسية للمقرر تم شرحها بوضوح	٧	٨٧,٥٠%
٣	المقرر مشوق وممتع	٦	٧٥,٠٠%
٤	تسلسل المحاضرات تساعد بشكل جيد علي تحقيق اهداف المقرر	٧	٨٧,٥٠%
٥	اللغة والمصطلحات المستخدمة في المقرر سهلة وبسيطة	٦	٧٥,٠٠%
٦	المقرر ذودني بالمعرفة المفيدة والفهم المتعمق للموضوع	٦	٧٥,٠٠%
٧	المقرر اكسبي بعض المهارات المهنية التي تقيد في الحياة العملية	٧	٨٧,٥٠%
٨	هل ما تم تدريسه خلال الفصل الدارسي كافي لمعرفة مبادئ علم التدليك	٨	١٠٠%
٩	هناك مراجع متوفرة تستوفي متطلبات المقرر	٨	١٠٠%
١٠	تضمنت المحاضرات المشاركة الفعالة من جانب الطلاب	٧	٨٧,٥٠%
١١	مقدار المعلومات المقدمة في المحاضرات مناسب وكافي	٨	١٠٠%
١٢	هل هناك قصور في توضيح أساس علم التدليك	٧	٨٧,٥٠%
١٣	عدد المحاضرات النظرية كافي للحصول علي المعلومات المطلوبة	٨	١٠٠%
١٤	عدد المحاضرات العملية كافي للحصول علي المعلومات المطلوبة	٦	٧٥,٠٠%
١٥	هل ٣ ساعات أسبوعيا كافية لتغطية حركة واحدة من حركات التدليك	٧	٨٧,٥٠%
١٦	هل يتم استخدام أساليب حديثة في الشرح	٨	١٠٠%
١٧	هل هناك ربط بين المقرر والمجتمع الخارجي	٦	٧٥,٠٠%
١٨	هل هناك ربط بين المقرر والتطور التكنولوجي	٨	١٠٠%
	عبارات اخري ترون اضافتها؟		

يتضح من جدول (٢) نسبة موافقة المحكمين على عبارات الاستمارة (المحور الأول: محتوى المقرر) حيث تراوحت ما بين (٧٥ ٪، ١٠٠ ٪) وهي نسب مرتفعة مما يدل على



صدق استمارة استبيان تطوير مقرر التدليك الرياضي لسد احتياجات سوق العمل لخريجات كلية التربية الرياضية للبنات بجامعة الإسكندرية.

جدول (٣)

صدق المحكمين على عبارات استبيان تطوير مقرر التدليك الرياضي لسد احتياجات سوق العمل لخريجات كلية التربية الرياضية للبنات بجامعة الإسكندرية (المحور الثاني: احتياجات سوق العمل)

(ن = ٨)

م	العبارات	موافقة الخبراء	
		العدد	نسبة الموافقة %
١	لدي معرفة وافية عن علوم التدليك عند الاحتكاك بسوق العمل	٧	٨٧,٥٠%
٢	هل اتاحت لك فرص عمل خاصة بالتدليك بعد التخرج دون الاحتياج لدورات تدريبية في مجال التدليك	٨	١٠٠%
٣	هل تم الاستفادة من ما تم تدريسه للمقرر في حياتك الشخصية	٨	١٠٠%
٤	هل تم الاستفادة من ما تم تدريسه للمقرر في حياتك العملية	٦	٧٥,٠٠%
٥	يحتاج سوق العمل للتدليك اليدوي	٧	٨٧,٥٠%
٦	يحتاج سوق العمل للتدليك بالاجهزة	٨	١٠٠%
٧	احتياج سوق العمل للدمج بين التدليك اليدوي والتدليك بالاجهزة	٧	٨٧,٥٠%
٨	هل تم اجتياز عدد من الدورات الخاصة بالتدليك لسد احتياج سوق العمل	٦	٧٥,٠٠%
٩	هل ما يتم اجتيازه خلال الدورات الخاصة بالتدليك قد زاد معرفتك عن التدليك بنسبة كبيرة	٨	١٠٠%
١٠	هل للاتحاق بجهه عمل خاصة بممارسة التدليك تشترط وجود شهادات لدورات تدريبية خارجية	٨	١٠٠%
١١	هل للاتحاق بجهه عمل خاصة بممارسة التدليك نكتفي بانك خريجة كلية التربية الرياضية وان تم دراسة التدليك خلال دراستك بالكلية	٨	١٠٠%
١٢	أكثر الأماكن التي يتوافر فيها مجال العمل؟	٧	٨٧,٥٠%
أ	مراكز اللياقة البدنية	٨	١٠٠%
ب	المستشفيات	٨	١٠٠%
ج	مراكز العلاج الطبيعي	٨	١٠٠%
د	النوادي	٨	١٠٠%
هـ	مرافقه لفريق رياضي	٧	٨٧,٥٠%
	هل هناك أماكن في مجال عمل التدليك اخرى ترونها؟.....		
١٣	اكثر أنواع التدليك يتطلبها سوق العمل التدليك الشرقي؟	٨	١٠٠%
أ	التدليك السويدي	٨	١٠٠%
ب	الريفكسولوجي		
ج	الشيأتسو	٨	١٠٠%
د	الكايروبركتك	٧	٨٧,٥٠%
هـ	التدليك بعد الإصابات	٨	١٠٠%
و	التدليك الاستشفائي	٨	١٠٠%
	أنواع أخرى من التدليك يتطلبها سوق العمل ترون اضافتها.....		

يتضح من جدول (٣) نسبة موافقة المحكمين على عبارات الاستمارة (المحور الثاني): احتياجات سوق العمل) حيث تراوحت ما بين (٧٥%، ١٠٠%) وهي نسب مرتفعة مما يدل على صدق استمارة استبيان تطوير مقرر التدليك الرياضي لسد احتياجات سوق العمل لخريجات كلية التربية الرياضية للبنات بجامعة الإسكندرية.

جدول (٤)

صدق المحكمين على عبارات استبيان تطوير مقرر التدليك الرياضي لسد احتياجات سوق العمل لخريجات كلية التربية الرياضية للبنات بجامعة الإسكندرية (المحور الثالث: اقتراحات تطوير المقرر)

(ن = ٥)

م	العبارات	موافقة الخبراء	
		النسبة الموافقة %	العدد
١	يتم ادراج نوعين من أنواع التدليك بالتفصيل خلال الترم	١٠٠%	٨
٢	يتم ادراج نبذه مختصر عن كل أنواع التدليك	٨٧,٥٠%	٧
٣	زياده عدد الساعات التدريسية عن (٣ ساعات) خلال الأسبوع	١٠٠%	٨
٤	تحديد مرجع واحد يشمل علي محتوى المقرر	١٠٠%	٨
٥	داسة المقرر من مراجع متعددة لتحقيق التعمق في موضوعات المقرر	٧٥,٠٠%	٦
٦	المراجع التي تتضمنها مكتبة الكلية الخاصة بالتدليك كافية ومستوفية	١٠٠%	٨
٧	المراجع التي تتضمنها مكتبة الكلية الخاصة بالتدليك حديثة	١٠٠%	٨
	مقترحات اخرى لتطوير مقرر التدليك ترون اضافتها؟.....		

يتضح من جدول (٤) نسبة موافقة المحكمين على عبارات الاستمارة (المحور الثالث: اقتراحات تطوير المقرر) حيث تراوحت ما بين (٧٥%، ١٠٠%) وهي نسب مرتفعة مما يدل على صدق استمارة استبيان تطوير مقرر التدليك الرياضي لسد احتياجات سوق العمل لخريجات كلية التربية الرياضية للبنات بجامعة الإسكندرية.

٢- الصدق التكويني (الاتساق الداخلي): اعتمدت الباحثة على صدق صدق الاتساق الداخلي والذي يوضح ارتباط درجة المحور بالدرجة الكلية لاستمارة الاستبيان.

جدول (٥)

صدق الاتساق الداخلي في محاور استمارة استبيان تطوير مقرر التدليك الرياضي لسد احتياجات سوق العمل لخريجات كلية التربية الرياضية للبنات بجامعة الإسكندرية (ن = ١٥)

م	محاور الاستمارة	معامل الارتباط "ر"
١	المحور الاول: محتوى المقرر.	٠,٨٨٥**
٢	المحور الثاني: احتياجات سوق العمل.	٠,٩٠١**
٣	المحور الثالث: اقتراحات تطوير المقرر	٠,٧٤٢**

* الدلالة الاحصائية "ر" الجدولية عند مستوى ٠,٠٥ = ٠,٥١٤، **مستوى ٠,٠١ = ٠,٦٤١

يتضح من جدول (٥) وجود علاقة ارتباط ذات دلالة إحصائية في قيمة "ر" المحسوبة بين درجة المحور والدرجة الكلية للاستمارة حيث تراوحت قيم معامل الارتباط ما بين (٠,٧٤٢ : ٠,٩٠١) وهي قيم مرتفعة ومعنوية تؤكد صدق استمارة استبيان تطوير مقرر التدليك الرياضي لسد احتياجات سوق العمل لخريجات كلية التربية الرياضية للبنات بجامعة الإسكندرية.

ثانياً: ثبات الاستمارة: تم التحقق من ثبات استمارة استبيان تطوير مقرر التدليك الرياضي لسد احتياجات سوق العمل لخريجات كلية التربية الرياضية للبنات بجامعة الإسكندرية عن طريق حساب معامل الثبات ألفا لكرونباخ والتجزئة النصفية.

جدول (٦)

معامل الثبات في محاور استمارة استبيان تطوير مقرر التدليك الرياضي لسد احتياجات سوق العمل لخريجات كلية التربية الرياضية للبنات بجامعة الإسكندرية

(ن = ١٥)

م	محاور الاستمارة	معامل الثبات	
		الفا لكرونباخ	التجزئة النصفية
١	المحور الاول: محتوى المقرر.	٠,٨٤٤	٠,٩٢١
٢	المحور الثاني: احتياجات سوق العمل.	٠,٦٩٩	٠,٦٣٩
٣	المحور الثالث: اقتراحات تطوير المقرر	٠,٦٠٢	٠,٦٧٨
الدرجة الكلية لاستمارة الاستبيان		٠,٨٧١	٠,٨٩٤

يتضح من جدول (٦) معامل الثبات لاستمارة الاستبيان حيث بلغت قيمة معامل الثبات ألفا لكرونباخ (٠,٨٧١) وتراوحت قيمته في المحاور ما بين (٠,٦٠٢ : ٠,٨١١)، وبلغت قيمة معامل الثبات بالتجزئة النصفية (٠,٨٩٤) وتراوحت قيمته في المحاور ما بين (٠,٦٧٨ : ٠,٩٢١) وهي قيم عالية اكبر من ٠,٦ وتقترب من الواحد الصحيح مما يدل على ثبات استمارة استبيان تطوير مقرر التدليك الرياضي لسد احتياجات سوق العمل لخريجات كلية التربية الرياضية للبنات بجامعة الإسكندرية قبل التطبيق على عينة الدراسة الأساسية

الدراسات الاستطلاعية:

الدراسة الاستطلاعية الاولى:

- تمت الدراسة الاستطلاعية الاولى في الفترة من (٢٠٢٢/٤/١٥) الي (٢٠٢٢/٤/٢٨) والتي تهدف الي:

استطلاع اراء الخبراء في الأسئلة المطروحة علي خريجات سنة ٢٠٢١ بهدف تطوير مقرر التدليك لملائمة لسوق العمل.

• الدراسة الأساسية:

تمت الدراسة الأساسية في الفترة بين (٢٠١٩/٩/١٠ الي ٢٠١٩ /١٠/١٥) بعد التحقق من الصدق والثبات وذلك على عينة الدراسة الاساسية وذلك وفقاً للخطوات التالية:-

- ١- تم بناء الاستمارة والتي تتضمن ثلاثة محاور رئيسية. مرفق (٢)
- ٢- تم عرض الاستمارة علي الخبراء لابداء الآراء في العبارات (بموافقة او الرفض او التعديل) مرفق (١)
- ٣- تم تعديل الاستمارة بناء علي اراء الخبراء.مرفق (٣)
- ٤- قامت الباحثة بتوزيع الاستمارة الكترونيا علي الخريجات المستهدفين من البحث
- ٥- قامت الباحثة بتحديد طريقة الاجابة على عبارات الاستمارة وفقاً لتقدير مقياس ليكارت الثلاثي (نعم، الى حد ما، لا) والتي تقابل الدرجات (٣، ٢، ١).

المعالجات الاحصائية:-

تمت معالجة البيانات باستخدام البرنامج الاحصائي IBM SPSS Statistics 20 للحصول على المعالجات الاحصائية التالية:-

- النسبة المئوية.
- المتوسط الحسابي.
- معامل الارتباط "ر" لبيرسون.
- معامل الثبات ألفا لكرونباخ.
- معامل الثبات بالتجزئة النصفية.
- اختبار مربع كاي "كا^٢".

عرض ومناقشة النتائج

تناولت الباحثة عرض النتائج التي توصلت اليها بعد تطبيق استمارة استبيان تطوير مقرر التدليك الرياضي لسد احتياجات سوق العمل لخريجات كلية التربية الرياضية للبنات بجامعة الإسكندرية على عينة البحث الاساسية، ثم يتبع ذلك مناقشة النتائج وتفسيرها في ضوء الأهداف والتساؤلات وذلك على النحو التالي:-

عرض ومناقشة التساؤل الأول.

أولاً: عرض نتائج التساؤل الأول:

ينص التساؤل الأول على (ماهى نقاط القوة والضعف في محتوى مقرر التدليك بكلية التربية الرياضية بنات - جامعة الإسكندرية؟) وللاجابة على التساؤل من خلال عرض النتائج ومناقشتها كما يتضح من الجدول التالي.:

جدول (٧)

دلالة مربع كاي "كا" ونسبة الموافقة على استمارة استبيان تطوير مقرر التدليك الرياضي

لسد احتياجات سوق العمل لخريجات كلية التربية الرياضية للبنات بجامعة الإسكندرية

(المحور الاول: محتوى المقرر)

(ن = ٣٤)

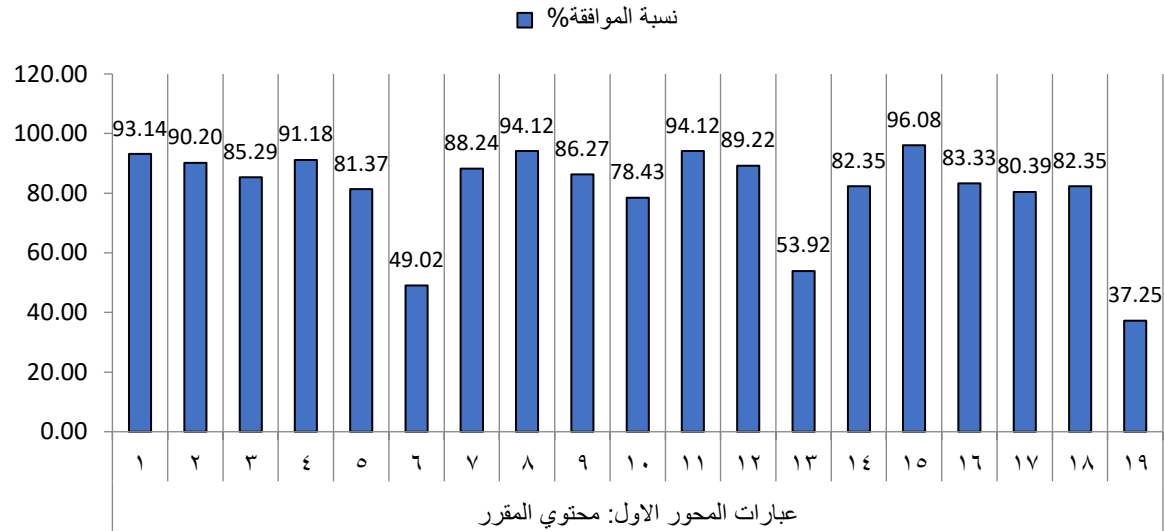
الترتيب	نسبة الموافقة %	مربع كاي "كا"	اتجاه الآراء	المتوسط المرجح	لا		الى حد ما		نعم		العبارات	م
					%	ك	%	ك	%	ك		
٤	٩٣,١٤	**١١,٧٦٥	نعم	٢,٧٩	٠,٠٠	٠	٢٠,٥٩	٧	٧٩,٤١	٢٧	المقرر له اهداف محددة ومعلنة	١
٦	٩٠,٢٠	*٥,٧٦٥	نعم	٢,٧١	٠,٠٠	٠	٢٩,٤١	١٠	٧٠,٥٩	٢٤	الخطة الدراسية للمقرر تم شرحها بوضوح	٢
١٠	٨٥,٢٩	**١٦,٢٩٤	نعم	٢,٥٦	٢,٩٤	١	٣٨,٢٤	١٣	٥٨,٨٢	٢٠	المقرر مشوق وممتع	٣
٥	٩١,١٨	**٧,٥٢٩	نعم	٢,٧٤	٠,٠٠	٠	٢٦,٤٧	٩	٧٣,٥٣	٢٥	تسلسل المحاضرات تساعد بشكل جيد علي تحقيق اهداف المقرر	٤
١٤	٨١,٣٧	**١٤,١٧٦	نعم	٢,٤٤	٢,٩٤	١	٥٠,٠٠	١٧	٤٧,٠٦	١٦	اللغة والمصطلحات المستخدمة في المقرر سهلة وبسيطة	٥
١٨	٤٩,٠٢	**١٤,٣٥٣	لا	١,٤٧	٥٨,٨٢	٢٠	٣٥,٢٩	١٢	٥,٨٨	٢	المقرر نودني بالمعرفة المفيدة والفهم المتعمق للموضوع	٦
٨	٨٨,٢٤	**٢١,٥٨٨	نعم	٢,٦٥	٢,٩٤	١	٢٩,٤١	١٠	٦٧,٦٥	٢٣	المقرر اكسبي بعض المهارات المهنية التي تفيد في الحياة العملية	٧
٢	٩٤,١٢	**١٤,٢٣٥	نعم	٢,٨٢	٠,٠٠	٠	١٧,٦٥	٦	٨٢,٣٥	٢٨	هل ما تم تدريسه خلال الفصل الدراسي كافي لمعرفة مبادئ علم التدليك	٨
٩	٨٦,٢٧	١,٠٥٩	نعم	٢,٥٩	٠,٠٠	٠	٤١,١٨	١٤	٥٨,٨٢	٢٠	هناك مراجع متوفرة تستوفي متطلبات المقرر	٩



الترتيب	نسبة الموافقة %	مربع كاي "كا"	اتجاه الآراء	المتوسط المرجح	لا		الى حد ما		نعم		العبارات	م
					%	ك	%	ك	%	ك		
١٦	٧٨,٤٣	**١٦,٢٩٤	نعم	٢,٣٥	٢,٩٤	١	٥٨,٨٢	٢٠	٣٨,٢٤	١٣	تضمنت المحاضرات المشاركة الفعالة من جانب الطلاب	١٠
٣	٩٤,١٢	**١٤,٢٣٥	نعم	٢,٨٢	٠,٠٠	٠	١٧,٦٥	٦	٨٢,٣٥	٢٨	مقدار المعلومات المقدمة في المحاضرات مناسب وكافي	١١
٧	٨٩,٢٢	*٤,٢٣٥	نعم	٢,٦٨	٠,٠٠	٠	٣٢,٣٥	١١	٦٧,٦٥	٢٣	هل هناك قصور في توضيح أساس علم التدليك	١٢
١٧	٥٣,٩٢	**١٦,٦٤٧	لا	١,٦٢	٦٤,٧١	٢٢	٨,٨٢	٣	٢٦,٤٧	٩	عدد المحاضرات النظرية كافي للحصول علي المعلومات المطلوبة	١٣
١٢	٨٢,٣٥	**١٢,٢٣٥	نعم	٢,٤٧	٥,٨٨	٢	٤١,١٨	١٤	٥٢,٩٤	١٨	عدد المحاضرات العملية كافي للحصول علي المعلومات المطلوبة	١٤
١	٩٦,٠٨	**١٩,٨٨٢	نعم	٢,٨٨	٠,٠٠	٠	١١,٧٦	٤	٨٨,٢٤	٣٠	هل ٣ ساعات أسبوعيا كافية لتغطية حركة واحدة من حركات التدليك	١٥
١١	٨٣,٣٣	**١٣,١١٨	نعم	٢,٥٠	٥,٨٨	٢	٣٨,٢٤	١٣	٥٥,٨٨	١٩	هل يتم استخدام أساليب حديثة في الشرح	١٦
١٥	٨٠,٣٩	**١٤,٥٢٩	نعم	٢,٤١	٢,٩٤	١	٥٢,٩٤	١٨	٤٤,١٢	١٥	هل هناك ربط بين المقرر والمجتمع الخارجي	١٧
١٣	٨٢,٣٥	**١٤,١٧٦	نعم	٢,٤٧	٢,٩٤	١	٤٧,٠٦	١٦	٥٠,٠٠	١٧	هل هناك ربط بين المقرر والتطور التكنولوجي	١٨
											عبارات اخري ترون اضافتها ؟	
١٩	٣٧,٢٥	**٢٦,٤٧١	لا	١,١٢	٩٤,١٢	٣٢	٠,٠٠	٠	٥,٨٨	٢	زيادة المعلومات وتوفير التدريب العملي في بعض مراكز العمل المتخصصة	١٩
	٨٠,٨٦	٦,٤٧١	نعم	٢,٤٣	١٣,٠٠	٤	٣١,٤٢	١١	٥٥,٥٧	١٩	درجة المحور الاول: محتوى المقرر	

*معنوية "كا" الجدولية عند مستوى ٠,٠٥ = ٥,٩٩، عند ٠,٠١ = ٩,١٢

ينتضح من جدول (٧) وجود دلالة معنوية في قيمة مربع كاي "كا" في عبارات الاستمارة (المحور الاول: محتوى المقرر)، حيث تراوحت نسبة الموافقة ما بين (٣٧,٢٥ % : ٩٦,٠٨ %) واتجاه الآراء تراوحت ما بين نعم ولا، حيث جاءت أعلى نسبة موافقة في العبارة (هل ٣ ساعات أسبوعيا كافية لتغطية حركة واحدة من حركات التدليك) بينما أقل نسبة موافقة في العبارة (زيادة المعلومات وتوفير التدريب العملي في بعض مراكز العمل المتخصصة)، وجاءت الموافقة على المحور بنسبة (٨٠,٨٦ %) واتجاه الآراء نعم في استمارة استبيان تطوير مقرر التدليك الرياضي لسد احتياجات سوق العمل لخريجات كلية التربية الرياضية للبنات بجامعة الإسكندرية.



شكل (١) نسبة الموافقة على استمارة استبيان تطوير مقرر التدليك الرياضي لسد احتياجات سوق العمل لخريجات كلية التربية الرياضية للبنات بجامعة الإسكندرية (المحور الاول: محتوى المقرر)

ثانيا: مناقشة التساؤل الأول:

يتضح من الجدول رقم (٧) والشكل البياني رقم (١) والخاص بالمحور الأول في استبيان تطوير مقرر التدليك الرياضي لسد احتياجات سوق العمل الي وجود دلالة معنوية في قيمة مربع كاي "٢١" في عبارات الاستمارة (المحور الاول: محتوى المقرر)، حيث تراوحت نسبة الموافقة ما بين (٣٧.٢٥% : ٩٦.٠٨%) واتجاه الأراء تراوحت ما بين نعم ولا، حيث جاءت أعلى نسبة موافقة في العبارة (هل ٣ ساعات أسبوعيا كافية لتغطية حركة واحدة من حركات التدليك) بينما أقل نسبة موافقة في العبارة (زيادة المعلومات وتوفير التدريب العملي في بعض مراكز العمل المتخصصة)، وجاءت الموافقة على المحور بنسبة (٨٠.٨٦%) واتجاه الأراء نعم في استمارة استبيان تطوير مقرر التدليك الرياضي لسد احتياجات سوق العمل لخريجات كلية التربية الرياضية للبنات بجامعة الإسكندرية.

وبناء علي المعالجات الإحصائية الخاصة بالمحور الأول تري الباحثة ان مقرر التدليك يتناسب الي حد ما مع متطلبات سوق العمل الخارجي مع وجود بعض القصور التي لا بد من ادرجها في السنوات القادمة مثل تزويد عدد المحاضرات النظرية اكثر من عدد الساعات الذي تنص عليه اللائحة - تعدد سبل المشاركة من الطالبات)

وفي هذا الصدد يذكر شوقي حساني (٢٠٠٩) ان الاهتمام بالمنهج وتطويره له أهمية كبيرة في تشكيل شخصية المتعلمين في جميع جوانب النمو العقلية والجسمية والنفسية والاجتماعية الامر الذي يساعد في تكيفهم مع الواقع ويعددهم الي المستقبل بكل متغيراته. (٥٦-٥٥ : ٦)

وذلك ما تؤكدته دراسة (بشر محمد، وهيبة مقدم (٢٠٢١) علي ضرورة تطوير معارف ومهارات وقدرات الطلاب من خلال تطوير المقررات الدراسية ومحتوياتها لاكساب الطلاب المعارف والمهارات والقدرات التي سيحتاجها سوق العمل.(٣)وذلك يتفق مع وكالة الجامعة للدراسات العليا والبحث العلمي (٢٠٠٨) ان عند تنفيذ الخطة الدراسية يتم أولاً كمرحلة اولي تحديد احتياجات سوق العمل من المؤسسات الحكومية او القطاع الخاص وكذلك تحديد الاتجاهات العالمية المعاصرة في مجالات تطوير العمل (١٧)

وتتفق نتائج الدراسة مع ما أكده كل من: أمين فاروق ومنى عبد الصبور (٢٠٠١) أن التعلم ذي المعنى يستند على أن ما تبقى في البنية المعرفية للمتعلم يساعد في إعادة تعلم أى معلومات جديدة مشابهة أو مماثلة للمعلومات السابق تعلمها، وأنه في حالة حدوث نسيان لبعض المعلومات فإن المفاهيم الأساسية تفقد بعض عناصرها الفرعية، ولكنها تستمر في الإحتفاظ بالمعاني الجديدة التي اكتسبتها، وبذلك تستمر في قدرتها على تسهيل دخول معلومات جديدة للبنية المعرفية للمتعلم.(٢: ١١)

وبناء علي ذلك فقد تري الباحثة ان المقرر يتميز بوجود نقاط قوة تخدم الخريجة وسوق العمل وكذلك وجود نقاط ضعف لابد ان تدرج وتعديل عند تطوير المقرر لسد احتياجات سوق العمل وبذلك قد تحقق الإجابة علي التساؤل الأول الذي ينص علي (ماهي نقاط القوة والضعف في محتوى مقرر التدليك بكلية التربية الرياضية بنات - جامعة الإسكندرية؟)

عرض ومناقشة التساؤل الثاني:

أولاً: عرض نتائج التساؤل الثاني:

ينص التساؤل الثاني على (ماهى احتياجات سوق العمل المرتبطة بمقرر التدليك بكلية التربية الرياضية بنات - جامعة الإسكندرية؟) وللإجابة على التساؤل من خلال عرض النتائج ومناقشتها كما يتضح من الجدول التالي.

جدول (٨)

دلالة مربع كاي "٢كا" ونسبة الموافقة على استمارة استبيان تطوير مقرر التدليك الرياضي لسد احتياجات سوق العمل لخريجات كلية التربية الرياضية للبنات بجامعة الإسكندرية (المحور الثاني: احتياجات سوق العمل)

(ن = ٣٤)

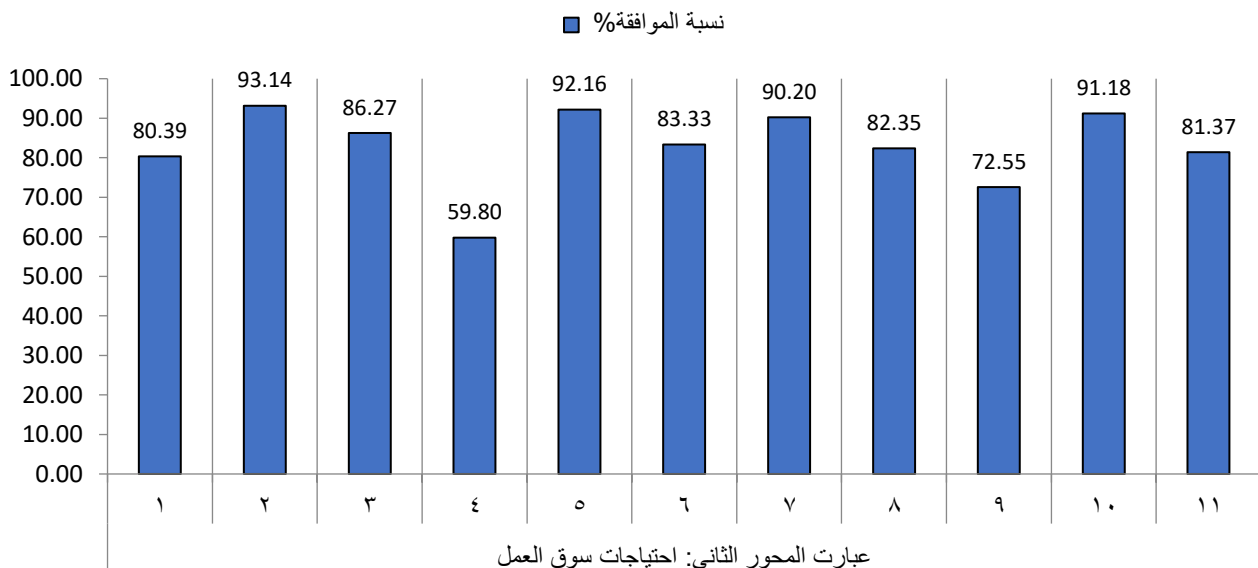
م	العبارات	نعم		الى حد ما		لا		المتوسط المرجح	اتجاه الآراء	مربع كاي "٢كا"	نسبة الموافقة %	الترتيب
		%	ك	%	ك	%	ك					
١	لدي معرفة وافية عن علوم التدليك عند الاحتكاك بسوق العمل	١٥	٤٤,١٢	١٨	٥٢,٩٤	١	٢,٩٤	٢,٤١	نعم	**١٤,٥٢٩	٨٠,٣٩	٩
٣	هل تم الاستفادة من ما تم تدريسه للمقرر في حياتك الشخصية	٢٠	٥٨,٨٢	١٤	٤١,١٨	٠	٠,٠٠	٢,٥٩	نعم	١,٠٥٩	٨٦,٢٧	٥
٤	هل تم الاستفادة من ما تم تدريسه للمقرر في حياتك العملية	٥	١٤,٧١	١٧	٥٠,٠٠	١٢	٣٥,٢٩	١,٧٩	الى حد ما	*٦,٤١٢	٥٩,٨٠	١١
٥	يحتاج سوق العمل للتدليك اليدوي	٢٦	٧٦,٤٧	٨	٢٣,٥٣	٠	٠,٠٠	٢,٧٦	نعم	**٩,٥٢٩	٩٢,١٦	٢
٦	يحتاج سوق العمل للتدليك بالاجهزة	٢٠	٥٨,٨٢	١١	٣٢,٣٥	٣	٨,٨٢	٢,٥٠	نعم	**١٢,٧٦٥	٨٣,٣٣	٦
٧	احتياج سوق العمل للدمج بين التدليك اليدوي والتدليك بالاجهزة	٢٤	٧٠,٥٩	١٠	٢٩,٤١	٠	٠,٠٠	٢,٧١	نعم	*٥,٧٦٥	٩٠,٢٠	٤
٨	الاستمرارية في ممارسة التدليك والاطلاع على كل ما هو جديد	١٩	٥٥,٨٨	١٢	٣٥,٢٩	٣	٨,٨٢	٢,٤٧	نعم	**١١,٣٥٣	٨٢,٣٥	٧
٩	هل ما يتم اجتيازه خلال الدورات الخاصة بالتدليك قد زاد معرفتك عن التدليك بنسبة كبيرة	١٥	٤٤,١٢	١٠	٢٩,٤١	٩	٢٦,٤٧	٢,١٨	الى حد ما	١,٨٢٤	٧٢,٥٥	١٠
١٠	هل للالتحاق بجهه عمل خاصة بممارسة التدليك تشترط وجود شهادات لدورات تدريبية خارجية	٢٥	٧٣,٥٣	٩	٢٦,٤٧	٠	٠,٠٠	٢,٧٤	نعم	**٧,٥٢٩	٩١,١٨	٣
١١	هل للالتحاق بجهه عمل خاصة بممارسة التدليك تكفي بانك خريجة كلية التربية الرياضية وان تم دراسة التدليك خلال دراستك بالكلية	١٧	٥٠,٠٠	١٥	٤٤,١٢	٢	٥,٨٨	٢,٤٤	نعم	**١١,٧٠٦	٨١,٣٧	٨
١٢	أكثر الأماكن التي يتوافر فيها مجال العمل؟											
أ	مراكز اللياقة البدنية	٣٢	٩٤,١٢	٢	٥,٨٨	٠	٠,٠٠	٢,٩٤	نعم	**٢٦,٤٧١	٩٨,٠٤	١
ب	المستشفيات	٢١	٦١,٧٦	١٢	٣٥,٢٩	١	٢,٩٤	٢,٥٩	نعم	**١٧,٧٠٦	٨٦,٢٧	٣
ج	مراكز العلاج الطبيعي	٢٢	٦٤,٧١	١١	٣٢,٣٥	١	٢,٩٤	٢,٦٢	نعم	**١٩,٤٧١	٨٧,٢٥	٢
د	النوادي	٨	٢٣,٥٣	١٤	٤١,١٨	١٢	٣٥,٢٩	١,٨٨	الى حد ما	١,٦٤٧	٦٢,٧٥	٥
هـ	مرافقه لفريق رياضي	١٦	٤٧,٠٦	١٣	٣٨,٢٤	٥	١٤,٧١	٢,٣٢	الى حد ما	٥,٧٠٦	٧٧,٤٥	٤
	هل هناك أماكن في مجال عمل التدليك اخرى ترونها؟											
و	الرحلات العلاجية	٣	٨,٨٢	٠	٠,٠٠	٣١	٩١,١٨	١,١٨	لا	**٢٣,٠٥٩	٣٩,٢٢	٦
ى	مراكز التجميل والبيوتي سنتر	٣	٨,٨٢	٠	٠,٠٠	٣١	٩١,١٨	١,١٨	لا	**٢٣,٠٥٩	٣٩,٢٢	٧
١٣	اكثر أنواع التدليك يتطلبها سوق العمل التدليك الشرقي؟											

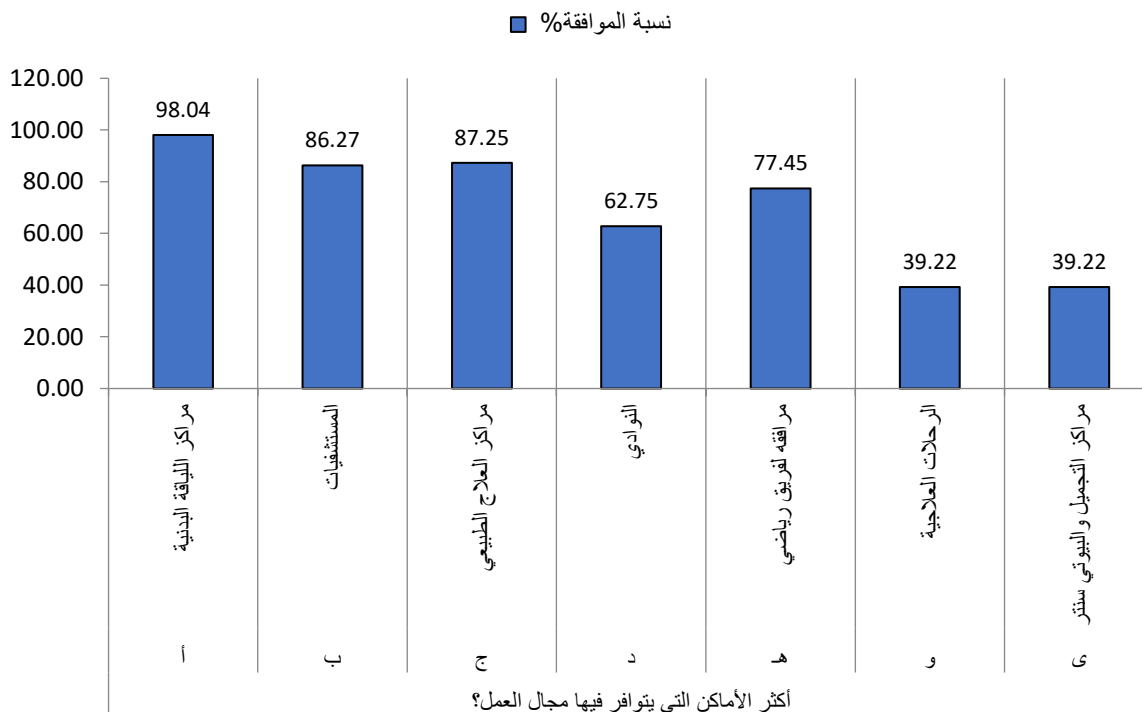
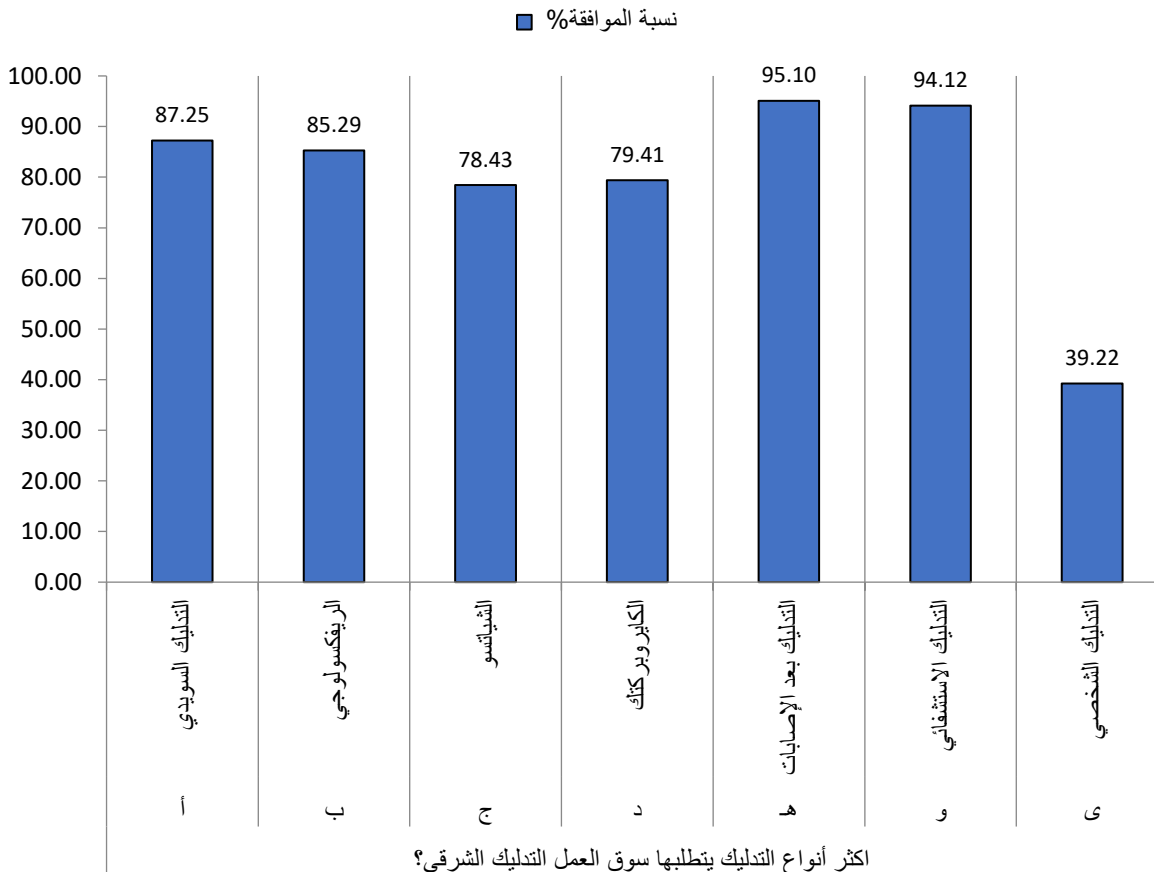


الترتيب	نسبة الموافقة %	مربع كاي "كا"	اتجاه الآراء	المتوسط المرجح	لا		الى حد ما		نعم		العبارات	م
					%	ك	%	ك	%	ك		
٣	٨٧,٢٥	**٢٠,١٧٦	نعم	٢,٦٢	٥,٨٨	٢	٢٦,٤٧	٩	٦٧,٦٥	٢٣	التدليك السويدي	ا
٤	٨٥,٢٩	٠,٤٧١	نعم	٢,٥٦	٠,٠٠	٠	٤٤,١٢	١٥	٥٥,٨٨	١٩	الريفكسولوجي	ب
٦	٧٨,٤٣	**١٢,٢٣٥	نعم	٢,٣٥	٥,٨٨	٢	٥٢,٩٤	١٨	٤١,١٨	١٤	الشيئاتسو	ج
٥	٧٩,٤١	**١٥,٢٣٥	نعم	٢,٣٨	٢,٩٤	١	٥٥,٨٨	١٩	٤١,١٨	١٤	الكايروبركتك	د
١	٩٥,١٠	**١٦,٩٤١	نعم	٢,٨٥	٠,٠٠	٠	١٤,٧١	٥	٨٥,٢٩	٢٩	التدليك بعد الإصابات	هـ
٢	٩٤,١٢	**٤١,٧٠٦	نعم	٢,٨٢	٢,٩٤	١	١١,٧٦	٤	٨٥,٢٩	٢٩	التدليك الاستشفائي	و
٧	٣٩,٢٢	**٢٣,٠٥٩	لا	١,١٨	٩١,١٨	٣١	٠,٠٠	٠	٨,٨٢	٣	التدليك الشخصي	ى
	٧٨,٤٧	١٣,٦٤٧	نعم	٢,٣٥	١٧,٤١	٦	٢٩,٧٦	١٠	٥٢,٨٢	١٨	درجة المحور الثاني: احتياجات سوق العمل	

*معنوية "كا" الجدولية عند مستوى ٠,٠٥ = ٥,٩٩، عند ٠,٠١ = ٩,١٢

يتضح من جدول (٨) وجود دلالة معنوية في قيمة مربع كاي "كا" في عبارات الاستمارة (المحور الثاني: احتياجات سوق العمل)، حيث تراوحت نسبة الموافقة ما بين (٣٩.٢٢ % : ٩٣.١٤ %) واتجاه الآراء تراوحت ما بين نعم والى حد ما ولا، حيث جاءت أعلى نسبة موافقة في العبارة (هل اتاحت لك فرص عمل خاصة بالتدليك بعد التخرج دون الاحتياج لدورات تدريبية في مجال التدليك) بينما أقل نسبة موافقة في العبارات (الرحلات العلاجية، مراكز التجميل والبيوتي سنتر، التدليك الشخصي)، وجاءت الموافقة على المحور بنسبة (٧٨.٤٧ %) واتجاه الآراء نعم في استمارة استبيان تطوير مقرر التدليك الرياضي لسد احتياجات سوق العمل لخريجات كلية التربية الرياضية للبنات بجامعة الإسكندرية.





شكل (٢) نسبة الموافقة على استمارة استبيان تطوير مقرر التدليك الرياضي لسد احتياجات سوق العمل لخريجات كلية التربية الرياضية للبنات بجامعة الإسكندرية (المحور الثاني: احتياجات سوق العمل)

ثانيا: مناقشة نتائج التساؤل الثاني:

يتضح من الجدول رقم (٨) والشكل البياني رقم (٢) والخاص بالمحور الثاني في استبيان تطوير مقرر التدليك بكلية التربية الرياضية بنات جامعة الإسكندرية لسد احتياجات سوق العمل الي وجود دلالة معنوية في قيمة مربع كاي "كا٢" في عبارات الاستمارة (المحور الثاني: احتياجات سوق العمل)، حيث تراوحت نسبة الموافقة ما بين (٣٩.٢٢% : ٩٣.١٤%) واتجاه الأراء تراوحت ما بين نعم والى حد ما ولا، حيث جاءت أعلى نسبة موافقة في العبارة (هل اتاحت لكي فرص عمل خاصة بالتدليك بعد التخرج دون الاحتياج لدورات تدريبية في مجال التدليك) بينما أقل نسبة موافقة في العبارات (الرحلات العلاجية، مراكز التجميل والبيوتي سنتر، التدليك الشخصي)، وجاءت الموافقة على المحور بنسبة (٧٨.٤٧%) واتجاه الأراء نعم في استمارة استبيان تطوير مقرر التدليك الرياضي لسد احتياجات سوق العمل لخريجات كلية التربية الرياضية للبنات بجامعة الإسكندرية.

وقد تبين من خلال نتائج الاستبيان ان سوق العمل يحتاج الي التدليك اليدوي بنسبة (٧٦.٤٧%) وبنسبة (٧٠.٥٩%) الدمج بين التدليك اليدوي والتدليك بالاجهزة. وان اكثر الأماكن التي تتطلب وجود مدلك داخل المكان كانت مراكز اللياقة البدنية وكانت نسبة (٩٤.١٢%) وياليتها مراكز العلاج الطبيعي (٦٤.٧١%) والمستشفيات (٦١.٧٦%) ويتضح من اراء الخريجات ان وجود فرص عمل داخل مراكز التجميل والبيوتي سنتر وداخل الرحلات العلاجية بنسبة منخفضة (٨.٨٢%).

اما عن أنواع التدليك فكان اكثر الأنواع استخداما في سوق العمل التدليك بعد الإصابات والتدليك الاستشفائي بنسبة (٨٥.٢٩%) ويليها التدليك السويدي بنسبة (٦٧.٦٥%) ثم الريفكسولوجي والشياتسو (٥٥.٨٨% - ٤١.١٨%) اما اقل أنواع التدليك استخداما في سوق العمل هو التدليك الشخصي (٨.٨٢%).

وفي هذا الصدد يذكر فتحى الزيات (١٩٩٨) أن الفرق بين المتعلم المتميز والمتعلم العادى يتوقف على تشكيل البنية المعرفية، وكيفية استخدامها وتوظيفها وأن سرعة وفعالية التعلم تعتمد على قدرة المتعلم على إحداث إرتباطات بين المادة المتعلمة وبين مخزون البنية المعرفية لديه والربط بين المعلومات السابقة والمفاهيم الجديدة. (١٠ : ١٨٦ - ١٨٩)

وذلك ما تؤكده دراسة داهيون شو (٢٠٢٠) Daeheon Choi ان قد لوحظ معاناه الخرجين من صعوبة التوظيف وذلك نتيجة العلاقة بين جودة التعليم والرضا عن التعليم وطريقة اعداد الخرجين أي ان كلما كانت جودة التعليم والرضا عنه كبيرة او جيدة كان الخرجين اكثر خبرة ومهنية.

(٢١) ويضيف محمد زقاوة (٢٠١٧) في نتائج دراسته ان استجابة البرامج التعليمية لاحتياجات سوق العمل كانت بدرجة ضعيفة وتحتاج الي تطوير وتقييم (١١)

وتري الباحثة ان لابد من تقييم المقررات كل سنة وتطويرها بما يتناسب مع احتياج سوق العمل وبذلك قد تم الإجابة علي التساؤل الثاني الذي ينص علي ما هي احتياجات سوق العمل المرتبطة بمقرر التدليك بكلية التربية الرياضية بنات - جامعة الإسكندرية؟

عرض ومناقشة التساؤل الثالث.

أولاً: عرض نتائج التساؤل الثالث:

ينص التساؤل الثالث على (ما هي اقتراحات تطوير مقرر التدليك الرياضي لسد احتياجات سوق العمل لخريجات كلية التربية الرياضية للبنات بجامعة الإسكندرية؟) وللإجابة على التساؤل من خلال عرض النتائج ومناقشتها كما يتضح من الجدول التالي.

جدول (١٠)

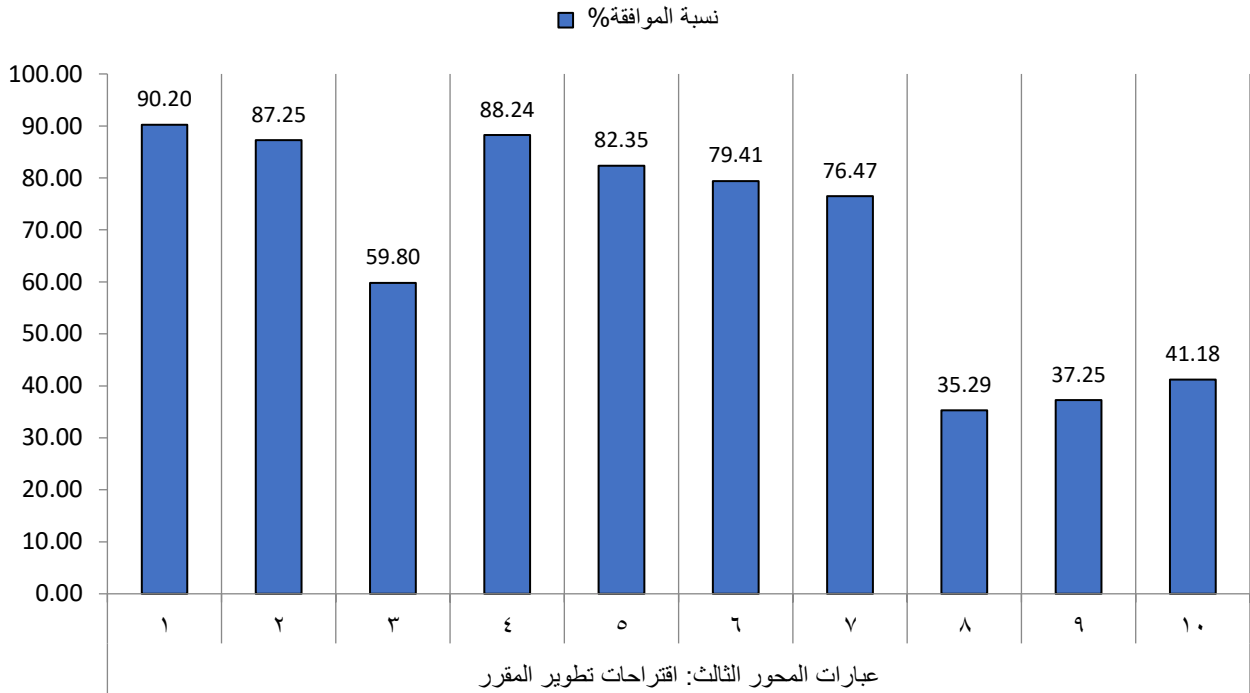
دلالة مربع كاي "٢١ك" ونسبة الموافقة على استمارة استبيان تطوير مقرر التدليك الرياضي لسد احتياجات سوق العمل لخريجات كلية التربية الرياضية للبنات بجامعة الإسكندرية (المحور الثالث: اقتراحات تطوير المقرر)

(ن = ٣٤)

الترتيب	نسبة الموافقة %	مربع كاي "٢١ك"	اتجاه الآراء	المتوسط المرجح	لا		الى حد ما		نعم		العبارات	م
					%	ك	%	ك	%	ك		
٢	٩٠,٢٠	*٥,٧٦٥	نعم	٢,٧١	٠,٠٠	٠	٢٩,٤١	١٠	٧٠,٥٩	٢٤	يتم ادرج نوعين من أنواع التدليك بالتفصيل خلال الترم	١
٣	٨٧,٢٥	١,٨٨٢	نعم	٢,٦٢	٠,٠٠	٠	٣٨,٢٤	١٣	٦١,٧٦	٢١	يتم ادرج نبذة مختصر عن كل أنواع التدليك	٢
٥	٥٩,٨٠	*٧,٤٧١	الى حد ما	١,٧٩	٥٢,٩٤	١٨	١٤,٧١	٥	٣٢,٣٥	١١	زياده عدد الساعات التدريسية عن (٣ ساعات) خلال الاسبوع	٣
٤	٨٢,٣٥	**١١,٥٢٩	نعم	٢,٤٧	١١,٧٦	٤	٢٩,٤١	١٠	٥٨,٨٢	٢٠	دارسة المقرر من مراجع متعددة لتحقيق التعمق في موضوعات المقرر	٤
											مقترحات اخرى لتطوير مقرر التدليك ترون اضافتها؟	
١	٣٥,٢٩	**٣٠,١١٨	نعم	١,٠٦	٢,٩٤	١	٠,٠٠	٠	٩٧,٠٦	٣٣	(تدريس المقرر للفرقة الثالثة والرابعة)	٥
٦	٣٧,٢٥	**٢٦,٤٧١	لا	١,١٢	٩٤,١٢	٣٢	٠,٠٠	٠	٥,٨٨	٢	وجود وسائل بديلة للأجهزة مرتفعة الثمن	٦
٧	٤١,١٨	**١٩,٨٨٢	لا	١,٢٤	٨٨,٢٤	٣٠	٠,٠٠	٠	١١,٧٦	٤	الاهتمام بالمراجع الحديثة على شبكة الانترنت	٧
	٦٧,٧٥	٧,٨٢٤	الى حد ما	٢,٠٣	٣٧,٦٥	١٣	٢١,٤٧	٧	٤٠,٨٨	١٤	درجة المحور الثالث: اقتراحات تطوير المقرر	

*معنوية "٢١ك" الجدولية عند مستوى ٠,٠٥ = ٥,٩٩، عند ٠,٠١ = ٩,١٢

يتضح من جدول (١٠) وجود دلالة معنوية في قيمة مربع كاي "٢١ك" في عبارات الاستمارة (المحور الثالث: اقتراحات تطوير المقرر)، حيث تراوحت نسبة الموافقة ما بين (٣٥,٣٥%): (٧٠,٥٩%) واتجاه الآراء تراوحت ما بين نعم ولاى حد ما ولا، حيث جاءت أعلى نسبة موافقة في العبارة (يتم ادرج نوعين من أنواع التدليك بالتفصيل خلال الترم) بينما أقل نسبة موافقة في العبارة (زيادة عدد ساعات المقرر خلال الأسبوع).



شكل (٣) نسبة الموافقة على استمارة استبيان تطوير مقرر التدليك الرياضي لسد احتياجات سوق العمل لخريجات كلية التربية الرياضية للبنات بجامعة الإسكندرية (المحور الثالث: اقتراحات تطوير المقرر)

مناقشة التساؤل الثالث:

يتضح من الجدول رقم (١٠) والشكل البياني رقم (٣) والخاص بالمحور الثالث (اقتراحات لتطوير المنهج) في الاستبيان وجود دلالة معنوية في قيمة مربع كاي "٢كا" في عبارات الاستمارة (المحور الثالث: اقتراحات تطوير المقرر)، حيث تراوحت نسبة الموافقة ما بين (٣٥.٣٥% : ٧٠.٥٩%) واتجاه الآراء تراوحت ما بين نعم ولاى حد ما ولا، حيث جاءت أعلى نسبة موافقة في العبارة (يتم ادراج نوعين من أنواع التدليك بالتفصيل خلال الترم) بينما أقل نسبة موافقة في العبارة (زيادة عدد ساعات المقرر خلال الأسبوع).

وقد تم إضافة بعض المقترحات لتطوير المنهج لسد احتياجات سوق العمل ومنها الاهتمام بالمراجع الحديثة علي شبكة الانترنت بنسبة (١١.٧٦%) وكذلك تدريس المقرر للفرقة الثالثة والرابعة (٩٧.٦%).

وكذلك أيضا تم اقتراح ان يتم إيجاد أدوات بديلة للأدوات باهظة الثمن (٥.٨٨%).

وذلك يتفق مع ما ذكره ادم وديفيد Adim & David (٢٠٠١) أن تنظيم المحتوى الذي بإمكانه خلق تعلم فعال ويحقق أهداف متنوعة لا بد أن ينظم تنظيماً متماسكاً وتكاملياً وقد أدركت دول العالم المتقدمة أهمية مثل هذا التنظيم في نجاح العملية التربوية وبذلت جهوداً كبيرة في هذا



المجال واعتمدت على نظريات تربوية كأداة للتنظيم سواء كان التنظيم عمودياً أو أفقياً مع العلم أن هناك خلاف واضح بين هذه النظريات حول كيفية التنظيم وطبيعة البنية المعرفية للتعلم.

(٢٠ : ٨٨)

وذلك يتفق مع نتائج دراسة غادة الشربيني (٢٠١٩) ان هناك مشكلات متعلقة بتصميم الخطط وتطوير المناهج الدراسية منها تركيز عملية البناء علي جانب المعرفة اكثر من تنمية المهارات وتكرار المعلومات في المقررات وعدم مواكبتها لسوق العمل (٩)

وتري الباحثة ان من اجل تطوير وتحديث المقررات الدراسية لابد من الاخذ في الاعتبار التطوير المستقبلي ومرونة الخطة الدراسية المطورة وقدراتها علي مواكبة التطورات العملية والتربوية المستقبلية وسوق العمل وبذلك قد تم الإجابة علي التساؤل الثالث الذي ينص علي ما هي اقتراحات تطوير مقرر التدليك الرياضي لسد احتياجات سوق العمل لخريجات كلية التربية الرياضية للبنات بجامعة الإسكندرية؟

الاستنتاجات:

في ضوء أهداف البحث وتساؤلاته ومن خلال المعالجات الإحصائية تم التوصل للإستنتاجات الآتية:

- ١- تطوير الخطط الدراسية وفقا لاحتياجات سوق العمل من خلال تحليل الدراسات العلمية.
- ٢- مجال التدليك احد اهم متطلبات سوق العمل بصورة كبيرة وخاصة في مراكز اللياقة البدنية والمستشفيات ومراكز العلاج الطبيعي.
- ٣- اكثر أنواع التدليك المستخدمة في سوق العمل التدليك الاستشفائي والتدليك بعد الإصابة وكذلك التدليك السويدي.
- ٤- تقييم المقرر كل سنة لمواكبة تطور سوق العمل.
- ٥- الدمج بين التدليك اليدوي والتدليك بالاجهزة امر ضروري ومتطلب من متطلبات سوق العمل.
- ٦- من ضمن اعمال تطوير المقرر ادراج اكثر من نوع من أنواع التدليك داخل المحاضرات.
- ٧- استحداث المراجع الخاصة بالتدليك داخل الكلية.



التوصيات:

في ضوء الإستنتاجات السابقة توصي الباحثة بالتالي:

- ١- ينبغي علي الجامعات استحداث لجان من جميع التخصصات تهدف الي تطوير خطط وبرامج الدراسة بما يتلائم مع تطور سوق العمل.
- ٢- دراسة واقع التوظيف في سوق العمل في كل التخصصات وبناء عليها يتم تطوير البرامج الخاصة بالكلية.
- ٣- التقييم الدائم لدرجة التوافق بين مهارات الخريجين وما يحتاجه سوق العمل محليا ودوليا.
- ٤- ضرورة استعانه بأرباب الاعمال المتواجدين بسوق العمل وإقامة دورات زנדوات للاستفادة من خبراتهم الواقعية في سوق العمل.
- ٥- بما ان التدليك احد متطلبات سوق العمل بصورة كبيرة لابد من ادراجه ضمن الخطة التدريسية لشعبة ترويح وتدريب.
- ٦- نظرا لتعدد أنواع التدليك واقتراح الخريجين وفقا للاستبيان بأهمية دراسة اكثر نوع من أنواع التدليك فلا بد من تدريس التدليك للفرقة الثالثة والرابعة وليس الثالثة فقط لتغطية اكثرمن نوع.

المراجع العلمية:

أولاً: المراجع العربية:

- ١ الهيئة القومية لضمان الجودة (٢٠٠٩) : دليل الاعتماد لمؤسسة التعليم العالي، مصر.
- ٢ أمين فاروق فهمي، منى عبد الصبور (٢٠٠١) : المدخل المنظومي في مواجهة التحديات التربوية المعاصرة والمستقبلية، دار المعارف، القاهرة
- ٣ بشر محمد موفق، وهيبه مقدم (٢٠٢١) : تطوير الخطط الدراسية في الجامعات بما يتناسب مع احتياجات سوق العمل، دراسة حالة، البحرين.
- ٤ حسين كامل بهاء الدين (١٩٩٩) : التعليم والمستقبل، مكتبة الاسرة، القاهرة.
- ٥ سهام محمد الغمري (٢٠٠١) : تأثير برنامج مقترح من التمرينات التاهيلية والتدليك العلاجي علي الالام المبكرة لمتلازمة المفصل الرضفي الفخدي رسالة دكتوراه كلية تربية الرياضية بنين، جامعة حلوان.
- ٦ شوقي حساني محمود حسن (٢٠٠٩) : تطوير المناهج رؤية عصرية، الطبعة الاولى، المجموعة العربية للتدريب والنشر، القاهرة.
- ٧ عبد الرحمن احمد زاهر (٢٠٠٦) : فسيولوجيا التدليك والاستشفاء الرياضي، الطبعة الاولى، مركز الكتاب للنشر، القاهرة.
- ٨ عنايات محمد احمد فرج (١٩٩٨) : مناهج وطرق تدريس التربية البدنية، الطبعة الاولى، دار الفكر العربي.
- ٩ غادة الشربيني (٢٠١٩) : المشكلات المتعلقة ببناء وتطوير الخطط الدراسية من وجهة نظر أعضاء لجان الخطط والبرامج الدراسية بجامعة الملك خالد، المجلة التربوية (العدد الثامن والخمسون)الممكلة العربية السعودية.
- ١٠ فتحى مصطفى الزيات (١٩٩٨) : صعوبات التعلم، الأسس النظرية والتشخيصية و العلاجية، سلسلة علم النفس المعرفى، ط٤، دار النشر للجامعات، ١٩٩٨.
- ١١ محمد زقاوة (٢٠١٧) : البرامج الجامعية ومدى استجابتها لاحتياجات سوق العمل، مجلة التنمية البشرية، المجلد ١ العدد ٧، الجزائر.
- ١٢ محمد احمد عوض (٢٠٠٤) : الإدارة الاستراتيجية الأصول والاسس العلمية، اكاديمية السادات والعلوم الإدارية.
- ١٣ محمد نصر الدين رضوان، محمد صبحي عبد الحميد (٢٠٠٩) : التدليك الرياضي والتاهيلي، مركز الكتاب للنشر، دار الفكر العربي.



- ١٤ مدحت قاسم، احمد محمد عبد (٢٠١٥) : الإصابات والتدليك تطبيقات علمية، دار الفكر العربي للنشر، القاهرة.
- ١٥ منير مظني العتيبي (٢٠١٠) : ملائمة مخرجات التعليم العالي لاحتياجات سوق العمل السعودي، دراسة تحليلية، المجلة التربوية الكويت، ع ٩٤.
- ١٦ مؤيد سعيد السالم (٢٠٠٥) : اساسيات الإدارة الاستراتيجية، دار وائل للنشر، عمان الأردن.
- ١٧ وكالة الجامعة للدراسات العليا (٢٠٠٨) : جامعة الملك خالد والبحث العلمي
- ١٨ وليم تاووضروس عبید (٢٠٠٣) : مداخل معاصرة لبناء المناهج (ورقة بحثية)، المؤتمر العربي الثالث حول المدخل المنظومي في التدريس والتعليم، مركز تطوير تدريس العلوم جامعة عين شمس.
- ١٩ يسري يوسف العلي، بشار عبد الله (٢٠٠٩) : واقع التعليم العالي في الأردن ومدى اتفاعة مع متطلبات التنمية وحاجات سوق العمل، مجلة بحوث التربية النوعية، جامعة المنصورة.

ثانيا المراجع الأجنبية:

- 20 Adim ,David (٢٠٠١) College Student attitude to ward three teaching styles in physical education Classes , college student journal , Vol, 31 , Issue 2,p.25 , lop Jun
- 21 Doeheon Choi (2020) Factors in a sustainable labor market Evidence from new college graduate initial Job placement in korea.
- 22 World bank (2008) The road not travelled eduction reform in the Middle East and North Africa ,February Washington DC.