

أثر برنامج تعليمي مائي باستخدام أسلوب الدمج علي التفاعلات الإجتماعية وتعلم بعض مهارات السباحة لذوى الإحتياجات الخاصة

الدكتور/ صالح محمد صالح

الدكتور/ حسام إبراهيم الهادي

الباحثة/ إسراء عاطف عارف

ملخص البحث:

يهدف البحث إلى بناء برنامج تعليمي مائي باستخدام أسلوب الدمج في ومعرفة اثرة على تعلم بعض مهارات السباحة والتفاعلات الاجتماعية لذوى الاحتياجات الخاصة، كما استخدم الباحث المنهج التجريبي وذلك لملائمته لتحقيق هدف البحث ، وطبيعة إجراءاته. وقد استخدم الباحث التصميم التجريبي لمجموعتين الأولى تجريبية والثانية ضابطة بتطبيق القياسات القبليّة والبعديّة للمجموعتين، كما قام الباحث باختيار عينة البحث بالطريقة العمدية ، وتم اختيار (٢٠) سباحا للعينة الأساسية والتي تم تقسيمها عشوائيا وتوزيعها بالتساوي على مجموعتين احدهما التجريبية وعددها (١٠) سباحا والتي طبق عليها البرنامج التعليمي المقترح ، والاخرى الضابطة والتي لم يطبق عليها البرنامج التعليمي وعددها (١٠) سباحا ، كما تم سحب (١٢) سباح للدراسة الاستطلاعية وتم استبعاد (١١) سباحين وذلك لشدة الاعاقة وتعددتها و عدم مناسبتها لطبيعة البحث أو لعدم انتظامهم في الحضور للتمرين، وأشارت أهم النتائج الى.

١. أن البرنامج المقترح باستخدام التعلم المدمج أثر على نتائج القياسات القبليّة والبعديّة لاختبارات النجوم (السبعة) وكانت أعلى تأثير في النجمة (الأولى والثانية والرابعة)
٢. أن البرنامج المقترح باستخدام التعلم المدمج أثراً ايجابياً على النواحي المهاريّة والتفاعلات الاجتماعية لذوى الاحتياجات الخاصة .
٣. الطريقة التقليدية (الشرح اللفظي والنموذج العملي) ساهمت في تحسين الاداء المهاري والتفاعلات الاجتماعية لذوى الاحتياجات الخاصة للمجموعة الضابطة قيد البحث.

Research summary:

The researcher used an experimental design for two groups, the first experimental and the second control, applying pre- and post-measurements to the two groups. The researcher also selected the research sample intentionally, and (20) swimmers were chosen for the basic sample, which were randomly divided and distributed equally into two groups, one of which was experimental and numbered (10) swimmers, which was applied. It has the proposed educational program, and the other control group, which was not applied to the educational program, numbering (10) swimmers. (12) swimmers were also withdrawn for the exploratory study,



and (11) swimmers were excluded due to the severity of the disability, its multiplicity, its lack of suitability to the nature of the research, or their lack of regular attendance for training. The most important results indicated:

1. The proposed program using blended learning affected the results of the pre- and post-measurements of the (seven) star tests, and the highest effect was on the (first, second, and fourth) star.
2. The proposed program using blended learning has a positive impact on the skills aspects and social interactions of people with special needs.
3. The traditional method (verbal explanation and practical model) contributed to improving the skill performance and social interactions of people with special needs for the control group under study.

مقدمة ومشكلة البحث

لقد شهدت تقنيات التعليم تطوراً كبيراً في معظم دول العالم، واصبحت ادوات ذات فاعلية في نقل المعلومة وتوصيلاها لكل من المعلم والمتعلم وقد أدت الي تطوير الاساليب التعليمية في المؤسسات التعليمية وخصوصاً الجامعية.

ويعد التعلم المدمج صيغته يتم فيها دمج التعلم الالكتروني وادواته مع التعلم التقليدي في إطار واحد، حيث توظف ادوات التعلم الالكتروني المعتمدة علي الكمبيوتر وشبكاته في الدروس النظرية والعملية التي تتم في قاعات الدراسة حيث يلتقي المعلم مع طلابه وجهاً لوجه في الوقت ذاته . (6: 102)

والتعلم المدمج نمط من انماط التعلم يجمع أفضل توليفة من التعلم التقليدي والتعلم الالكتروني للحصول على اعلى إنتاجية وبأقل تكلفة وعرفته الجمعية الامريكية للتدريب والتطوير (ASTD) بأنه: الدمج المخطط له لأي مما يلي التفاعل الحي وجهاً لوجه، التعاون المتزامن او غير المتزامن، التعلم الذاتي والادوات المساعدة على تحسن الاداء. (23: 122)

كما ان التعلم المدمج هو عبارة عن توظيف المستحدثات التكنولوجية في الدمج بين الاهداف والمحتوى ومصادر وانشطة التعلم وطرق توصيل المعلومات من خلال أسلوب التعلم وجهاً لوجه والتعليم الالكتروني لتحقيق الاستفادة من خلال مميزات الاسلوبين.

(18: 99, 100)



ويرى كوفمان (Kauff man) (٢٠٠٠) أن أسلوب الدمج يعتبر أحد الاتجاهات الحديثة في التربية الخاصة، وهو يتضمن وضع الأطفال المعاقين ذهنيا بدرجة بسيطة في المدارس العادية مع إتخاذ الإجراءات التي تتضمن استفادتهم من البرامج التربوية المقدمة. (٢٤ : ٥٢)

تعتبر مشكلة الإعاقة الذهنية من أكثر المشكلات التي تشغل الفكر الإنساني باعتبارها مشكلة اقتصادية واجتماعية ، والضعف العقلي ظاهرة إنسانية عامة لا يخلو منها أى مجتمع من المجتمعات أو طبقة من الطبقات، والإعاقة الذهنية هي الإعاقة المرتبطة بضعاف العقول الذين يفقدون درجات الذكاء المناسب لتكيفهم الحياتي نتيجة لعدد من العوامل المختلفة . (١٦ : ٣٨٩)

أما في مصر فقد نص الدستور على حق المعاقين في الرعاية و توحيد جهود الدولة في الرعاية الخاصة وتأهيل المعاقين .

يعد التفاعل الاجتماعي بشكل عام نوعا من المؤثرات والاستجابات، وفي العلوم الاجتماعية يشير إلى سلسلة من المؤثرات والاستجابات التي ينتج عنها تغيير في الأطراف الداخلية فيما كانت عليه عند البداية، والتفاعل الاجتماعي لا يؤثر في الأفراد فحسب بل يؤثر كذلك في القائمين على البرامج أنفسهم بحيث يؤدي ذلك إلى تعديل طريقة عملهم مع تحسين سلوكهم تبعاً للاستجابات التي يستجيب لها الأفراد.

أهداف التفاعل الاجتماعي

يحقق التفاعل الاجتماعي بين الأفراد مجموعة من الأهداف منها:

- ١- ييسر التفاعل الاجتماعي تحقيق أهداف الجماعة ويحدد طرائق إشباع الحاجات .
- ٢- يتعلم الفرد والجماعة بوساطته أنماط السلوك المتنوعة والاتجاهات التي تنظم العلاقات بين أفراد وجماعات المجتمع في إطار القيم السائدة والثقافة والتقاليد الاجتماعية المتعارف عليها.
- ٣- يساعد على تقييم الذات والآخرين بصورة مستمرة
- ٤- يساعد على تحقيق الذات ويخفف وطأة الشعور بالضيق ، فكثيرا ما تؤدي العزلة إلى الإصابة بالأمراض النفسية
- ٥- يساعد على التنشئة الاجتماعية للأفراد وغرس الخصائص المشتركة بينهم

وفي مصر تقدر نسبة المعاقين بحوالى (٧) مليون معاق عام (٢٠٠٦ م) ومن خلال ذلك يمكن التعرف على حجم مشكلة المعاقين في العالم وفي مصر خاصة لذلك أصبح من الضروري الاهتمام بمشكلة المعاقين ومسبباتها حتى يمكن تخطيط البرامج الوقائية والعلاجية ورعايتهم وتأهيلهم وتقديم الخدمات اللازمة لهم في كافة المجالات . (٨ : ٣٧)

وقد أوضحت الدراسات المتخصصة عن هيئة الأمم المتحدة أن نسبة المعاقين في العالم تمثل (١٠٪) من حجم السكان إذا يبلغ عدد المعاقين في العالم حوالي (٦٠٠) مليون معاق منهم (٨٠٪) في الدول النامية . (٤ : ١)

هدف البحث:

يهدف البحث إلى بناء برنامج تعليمي مائي باستخدام أسلوب الدمج في ومعرفة اثره على تعلم بعض مهارات السباحة والتفاعلات الاجتماعية لذوي الاحتياجات الخاصة:

فروض البحث:

- ١- توجد فروق ذات دلالة إحصائية ونسب تغير بين متوسطات درجات القياسات القبالية والبعديية لصالح القياسات البعديية للمجموعة الضابطة في بعض مهارات السباحة (اختبارات نجوم السباحة) والتفاعلات الاجتماعية لذوي الاحتياجات الخاصة
- ٢- توجد فروق ذات دلالة إحصائية ونسب تغير بين متوسطات درجات القياسات القبالية والبعديية لصالح القياسات البعديية للمجموعة التجريبية في بعض مهارات السباحة (اختبارات نجوم السباحة) والتفاعلات الاجتماعية لذوي الاحتياجات الخاصة
- ٣- توجد فروق ذات دلالة إحصائية بين متوسطات درجات القياسات البعديية للمجموعة الضابطة والتجريبية لصالح القياسات البعديية للمجموعه التجريبية في بعض مهارات السباحة (اختبارات نجوم السباحة) والتفاعلات الاجتماعية لذوي الاحتياجات الخاص.

مصطلحات البحث :

الدمج:

هو التكامل الاجتماعي والتعليمي للأطفال ذوي الاحتياجات الخاصة والأطفال الأسوياء في الفصول العادية (١٣ : ٢٥)

اسلوب الدمج:

نمط من انماط التعلم يجمع أفضل توليفة من التعلم التقليدي والتعلم الالكتروني للحصول على اعلى إنتاجية وبأقل تكلفة وعرفته الجمعية الامريكية للتدريب والتطوير (ASTD) بأنه: الدمج المخطط له لأي مما يلي التفاعل الحي وجهاً لوجه، التعاون المتزامن او غير المتزامن، التعلم الذاتي والادوات المساعدة على تحسن الاداء. (٢٣ : ١٢٢)



التفاعلات الاجتماعية:

والتفاعل الاجتماعي هو إحدى المهارات التي على الفرد إتقانها من أجل التعايش مع أفراد المجتمع الذي ينتمي إليه، فالمجتمع يسند إليه أدوار متعددة ومتباينة قد ينجح أو يفشل بدرجات متفاوتة في أدائها، وذلك حسب عدد المتغيرات مثل جنس الفرد، مكانته الاجتماعية، قدراته الذاتية، والمهارات الاجتماعية التي يمتلكها، كذلك حسب طبيعة المواقف. (٢ : ٦)

البرنامج التعليمي :

هو مجموعة من الأنشطة والمسابقات التعليمية والمواقف الدرامية المقصودة والغير مقصودة والتي تهدف الي تحسن مستوي المتعلمين . (٢١ : ١٧)

إختبار نجوم السباحة :

هو مشروع لتأهيل البراعم في سباحة المنافسات , حيث يتم تعليم وتدريب البراعم علي السباحة الفنية الصحيحة للسباحات التنافسية الأربعة من الناحية التكتيكية " طريقة الأداء الفني " ويتم تقييم كل سباح علي مستوي أداءه الفني وليس المستوي الرقمي في المرحلة العمرية من (٨ - ١٠) سنوات على أن يكون اجتياز كل اختبار في عام وتكون نسبة النجاح في كل اختبار للنجمة هو (٧٠ %) من المجموع الكلي للمهارات وهو اختبار مجموع درجاته من (٥٠) درجة تم تصميمه من قبل الخبراء و ويتم تقسيم الخمسون درجة على الأداء لكل مهارة من مهارات السباحة (٧ : ٧)

المعايير ذهنيا:

"حالة نقص أو تأخر أو تخلف أو عدم إكمال النمو العقلي المعرفي ، يولد بها الفرد نتيجة عوامل وراثية أو بيئية تؤثر على الجهاز العصبي مما يؤدي إلى نقص الذكاء. (١١ : ٥٦)

ذوي الاحتياجات الخاصة:

هم أفراد ينحرفون عن المستوى العادي سواء كان هذا الانحراف في الاتجاه الإيجابي (الموهوبين) ، أو كان هذا الانحراف في الاتجاه السلبي (المعايقين) ، ويكون هذا الانحراف ملحوظاً في النواحي العقلية أو الجسمية أو الانفعالية أو الاجتماعية إلى الدرجة التي تستدعي أن تقدم له خدمات خاصة وبرامج تربوية تختلف عن الخدمات والبرامج التي تقدم للأفراد العاديين

ذوي الإحتياجات الخاصة بالبحث (القابلين للتعلم):

هم الذين تتراوح درجات ذكائهم بين ٥٠ - ٧٠ درجة بأستخدام مقياس ستانفورد بينية مع مقياس السلوك التكيفي علي أن لا يقل القصور عن مجالين من المجالات السلوكية ويستطيعون

اكتساب بعض المهارات الأساسية والأكاديمية إذا ما أحسنت رعايتهم فيتمكنون من تدبير شؤون حياتهم الخاصة نوعاً ما ويتراوح سن القبول داخل مدارس التربية الفكرية من سن ٦ الي ١٨ سنة (١٥ : ٩٩) (٣ : ١٠)

الدراسات المرجعية

١- امانى ابراهيم احمد ابراهيم (٢٠١٨): تأثير برنامج تعليمي بنظمي الدمج والعزل علي المستوى المهاري للأطفال المعاقين ذهنياً (القابلين للتعلم) في السباحة ويهدف للبحث إلي تصميم برنامج للسباحة للأطفال المعاقين ذهنيا من ٦-٩ سنوات بنظام: الدمج ومعرفة تأثيره على المستوى المهاري للأطفال المعاقين ذهنيا القابلين للتعلم في السباحة, بالنسبة لأقرانهم اللذين لم يطبق عليهم البرنامج (الضابطة العزل ومعرفة تأثيره على المستوى المهاري للأطفال المعاقين ذهنيا القابلين للتعلم في السباحة واللذين لم يتم التأثير عليهم بالبعد اومن خلال عمل الباحثة في مجال تعليم السباحة عامة والمعاقين خاصة لا بد توافر برامج تعليمية خاصة بالتلاميذ المعاقين ذهنيا (القابلين للتعلم), وأساليب تدريس تتماشى مع طبيعة هذه الفئة باعتبارهم شريحة من شرائح المجتمع لها كل الاحتياجات والمتطلبات, والتي قد تؤدي إلى عودة هذه الفئة إلى المجتمع لكي يصبحوا أفراد منتجين وليسوا عالة على المجتمع. (٦)

٢- محمد احمد ابراهيم (٢٠١٣): تأثير استخدام أسلوب الدمج (متعدد المستويات) على تعلم بعض المهارات الأساسية في السباحة للأطفال المعاقين ذهنيا ويهدف البحث الى معرفة اثر استخدام اسلوب الدمج (متعدد المستويات) على الأطفال المعاقين ذهنيا ومعرفة تأثيره على : بعض القدرات البدنية (القدرة العضلية ، سرعة الاستجابة ، التوافق، المرونة ، الاتزان الحركي ، السرعة الانتقالية ، الرشاقة).

- بعض مهارات تعلم السباحة في (التعود على الماء - التنفس وفتح العينين - الطفو والانزلاق).

استخدمت الباحثة المنهج التجريبي بتصميم القياس القبلي والبعدي لمجموعتين احدهما تجريبية والاخرى ضابطة وذلك لملاءمته لطبيعة اجراء البحث وبلغ حجم عينة البحث (١٠) اطفال تم تقسيمها الى مجموعتين واعتمدت البحث على مجموعة من الاختبارات البدنية واسلوب الدمج (متعدد المستويات) وكانت اهم النتائج :

• يؤثر استخدام اسلوب الدمج متعدد المستويات تأثير ايجابي على القدرات البدنية (القدرة العضلية للرجلين ، سرعة الاستجابة ، التوافق ، المرونة ، التوازن، السرعة ، الرشاقة)

- استخدام اسلوب الدمج متعدد المستويات يؤثر تائثير ايجابي على تنمية تعلم مهارات السباحة (التعود على الماء - التنفس وفتح العينين - الطفو والانزلاق). (١٩)
- ٣- السيد فتحي محمد (٢٠١٩): تأثير برنامج تعليمي مدعوم بلغة الإشارة علي تعليم سباحة الزحف علي البطن وبعض السلوكيات الاجتماعية للصم وضعاف السمع (ماجستير)- كلية التربية الرياضية. جامعة بنيها.

يرتبط التعليم واكتساب اللغة بشكل أساسي بحاسة السمع فالإنسان يتلقى معظم المهارات والمعلومات من خلال السمع بل أن تقليد الأصوات وتعلم الكلام لا يتم إلا عن طريق السمع فالطفل الأصم لا يستطيع الكلام لعدم قدرته على سماع الأصوات. لذا فإن لحاسة السمع الأهمية الأولى في التعلم وقد ورد تقديم حاسة السمع في القرآن الكريم على بقية الحواس في كثير من آيات الذكر الحكيم وقال تعالى: (إِنَّ السَّمْعَ وَالْبَصَرَ وَالْفُؤَادَ كُلُّ أُولَئِكَ كَانَ عَنْهُ مَسْئُولًا) (الإسراء ٣٦) ومما يدل على أهمية السمع هو أن حاسة السمع تتكون لدى الإنسان وتستجيب للأصوات منذ الولادة بل أن هناك دراسات تشير إلى وجود هذه الحاسة أثناء وجود الجنين في رحم أمه. ولقد عرف يوسف القريوتي نقلا عن جمال الشناوي (١٩٩٤) الإعاقة السمعية بكونها : المشكلات التي تحول دون أن يقوم الجهاز السمعي عند الفرد بوظائفه، أو تقلل من قدرة الفرد على سماع الأصوات المختلفة، وتتراوح الإعاقة السمعية في شدتها من الدرجات البسيطة والمتوسطة التي ينتج عنها ضعف سمعي إلى الدرجات الشديدة جدا والتي ينتج عنها صمم. فالنمو المعرفي والاجتماعي للإنسان خاصة في سنوات العمر الأولى يعتمد على السمع حيث تتفاعل الأصوات التي يسمعها معا ليبدأ في اكتساب مهارات ومعلومات تحقق له التواصل مع المحيطين به . وفقدان جهاز مهم في تحقيق هذا النمو يستوجب أن يكون هناك نوع خاص من التعليم ملائم لطبيعة هذه الإعاقة وذلك بأستخدام منهج يتوافق مع حاجات وخصائص المعاقين سمعياً والسباحة الحرة Front crawl والتي تسمى بالزحف الأمامي أو الزحف إلى الأمام، المعروفة أيضا باسم الزحف الأسترالي، أو ”الزحف الأمريكي” هو من أشهر أنواع السباحة وأكثرها أستخداما. وسبب تسميتها الحرة لانك تستطيع أستخدام أي طريقة للزحف على الماء ، ولكن في السباقات والبطولات لاتستخدم. ولقد طرأ تطور كبير في العقود الأخيرة على مفهوم الرياضة ومزاولة التمارين الرياضية ولقد وجد أن الأطفال المعاقين سمعيا في أمس الحاجة لمزاولة هذه الرياضة من قبل الأعمار المختلفة لكلا الجنسين بحيث أصبحت حاجة مطلوبة بل وضرورية للفوائد المختلفة التي تعود لها على الصحة، وخاصة أن موضوع اللياقة البدنية أصبح أمراً مهماً للأشخاص المعاقين سمعيا وللذين يعانون من نقص وكبت وعدم القدره على تفريغ طاقتهم حيث تلعب السباحة دوراً مهما في الوقاية والعلاج. (١٠)

٤- محمد أحمد زين العابدين (٢٠١٩): تأثير استخدام تكنولوجيا الواقع الافتراضي علي مخرجات التعلم في رياضة السباحة لذوي الإحتياجات الخاصة يهدف البحث إلي التعرف علي تأثير استخدام تكنولوجيا الواقع الافتراضي علي مخرجات التعلم في رياضة السباحة لذوي الإحتياجات الخاصة (المعاقين عقلياً القابلين للتعلم) بمحافظة الشرقية ، وقد استخدم الباحث المنهج التجريبي باستخدام التصميم التجريبي ذو القياسات القبليّة والبعدية لمجموعتين إحداهما تجريبية والأخرى ضابطة ، حيث تم إختيار عينة البحث بالطريقة العمدية العشوائية من ذوي الإحتياجات الخاصة (المعاقين عقلياً القابلين للتعلم) المقيدين بمكتب ذوي الإعاقة وقصار القامة بمديرية الشباب والرياضة بالشرقية، وبلغ قوام عينة البحث (١٢) معاق عقلياً ، وتم تقسيمهم إلي مجموعتين متساويتين ، وأشارت نتائج البحث إلي تفوق المجموعة التجريبية التي استخدمت البرنامج التعليمي المقترح (الواقع الافتراضي) على المجموعة الضابطة التي استخدمت الطريقة التقليدية (الشرح اللفظي وأداء النموذج العملي) في المستوي المهاري والمعرفي مما يدل على فاعلية استخدام تكنولوجيا الواقع الافتراضي وتأثيره الإيجابي على تعلم مهارات (سباحة الزحف علي البطن - سباحة الزحف علي الظهر) في رياضة السباحة ” قيد البحث ” . ويوصي الباحث بإستخدام البرنامج التعليمي المقترح لتدريس الأنشطة الرياضية بصفه عامه ورياضة السباحة بصفه خاصه لما حققه من فاعليه في النتائج ، ولما له من تأثير إيجابي على التفاعل المباشر المتصل بين المتعلم والمادة التعليمية ، وكذلك ضرورة أن يهتم القائمون بتعليم مهارات رياضة السباحة بضرورة أن يكون للمتعلم دور فعال في العملية التعليمية وخاصة في العصر الحالي عصر المعلوماتية والتزايد المعرفي ، مع ضرورة عمل دورات تدريبية لتدريب معلمي السباحة علي كيفية الإستفادة من التكنولوجيا الحديثة وكيفية تطبيقها في الحياه (٢٠)

ابراهيم جمال ابراهيم (٢٠١٨): تأثير برنامج لتعلم بعض المهارات الأساسية في السباحة علي تحسين بعض السلوكيات السلبية لدي اطفال التوحد يهدف هذا البحث إلي التعرف علي تأثير برنامج لتعلم بعض المهارات الأساسية في السباحة علي تحسين بعض السلوكيات السلبية لدي اطفال التوحد .حيث استخدم الباحث إستخدام الباحث الباحث المنهج التجريبي باستخدام المجموعة الواحدة بطريقة القياس القبلي والبيني والبعدية، وذلك لملائمته لطبيعة البحث ؛ وبلغ قوام عينة البحث (١٧) طفل تتراوح أعمارهم من (١٢ : ١٥) سنة مقسمين الي (٩) أطفال لإجراء الدراسة الأساسية، و(٨) أطفال لإجراء الدراسة الاستطلاعية . وقد أشارت أهم النتائج وجود فروق في النتائج للمتغيرات قيد الدراسة لصالح القياس البعدي للمجموعة التي طبق عليها البرنامج التعليمي المقترح . (١)

إجراءات البحث

منهج البحث :

استخدم الباحث المنهج التجريبي وذلك لملائمته لتحقيق هدف البحث , وطبيعة إجراءاته. وقد استخدم الباحث التصميم التجريبي لمجموعتين الأولى تجريبية والثانية ضابطة بتطبيق القياسات القبلية والبعديّة للمجموعتين.

مجتمع البحث :

يشتمل مجتمع البحث على فريق السباحة لذوى الإحتياجات الخاصة بنادى سوهاج الرياضى ٢٠٢٢ / ٢٠٢٣ م والبالغ عددهم (٤٣) سباحا بنين (١٤ - ١٥) سنة

عينة البحث

وقد قام الباحث باختيار عينة البحث بالطريقة العمدية , وتم اختيار (٢٠) سباحا للعينة الأساسية والتي تم تقسيمها عشوائيا وتوزيعها بالتساوى على مجموعتين احدهما التجريبية وعددها (١٠) سباحا والتي طبق عليها البرنامج التعليمي المقترح , والاخرى الضابطة والتي لم يطبق عليها البرنامج التعليمي وعددها (١٠) سباحا , كما تم سحب (١٢) سباح للدراسة الاستطلاعية وتم استبعاد (١١) سباحين وذلك لشدة الاعاقة وتعددتها و عدم مناسبتها لطبيعة البحث أو لعدم انتظامهم فى الحضور للتمرين. والجدول (٣) يوضح تصنيف مجتمع وعينة البحث.

جدول (٢)

باقي العينة	العينة الاستطلاعية	عينة البحث الاساسية	
		الضابطة	التجريبية
١١	١٢	١٠	١٠

أسباب اختيار العينة :

قام الباحث باختيار عينة البحث للأسباب التالية :

- سهولة الإتصال بعينة البحث نظرا لموافقة إدارة النادى تطبيق البرنامج على العينة المختارة
- إمكانية تثبيت وتوافر الأجهزة والأدوات والمساحات داخل حمام السباحة لتحقيق أهداف البحث



- تفهم وموافقة إدارة النادي لتوفير كل التسهيلات وتذليل العديد من العقبات والتي قد تواجه الباحث أثناء تطبيق البحث .

جدول (٣)

التوصيف الإحصائي لعينة البحث في الطول والوزن والسن ودرجة الذكاء للعينة قيد البحث

ن = ٣٢

المتغيرات	وحدة القياس	المتوسط	الوسيط	الانحراف المعياري	معامل الالتواء
الطول	سم	١٦٧,١	١٦٠	٨,٣	2.566265
الوزن	كجم	٥٤,٩	٥٦	٩,٦	0.34375-
السن	سنة	١٤,٥	١٤	٣,٥	0.428571
درجة الذكاء	درجة	٦٣,٦	٦٣	٦,٣	2.566265

يوضح جدول (٣) أن قيم معاملات الالتواء لقياسات الطول والوزن والسن ودرجة الذكاء تقع بين ± 3 مما يدل على إعتدالية التوزيع الطبيعي لقياسات الطول والوزن والسن ودرجة الذكاء للعينة قيد البحث

جدول (٤)

إعتدالية التوزيع الطبيعي لقياسات اختبارات نجوم السباحة لعينة البحث من

ذوي الاحتياجات الخاصة

ن = ٣٢

اختبارات نجوم السباحة	وحدة القياس	المتوسط	الوسيط	الانحراف المعياري	معامل الالتواء
النجمة الأولى	درجة	٣٥,٨	٣٥	١,٩	1.263158
النجمة الثانية	درجة	٣٣,٦	٣٢	١,٥	3.2
النجمة الثالثة	درجة	٢٨,٢	٢٩,٥	١,٨	2.16667-
النجمة الرابعة	درجة	٢٧,٦	٢٨	٢,٥	0.48-
النجمة الخامسة	درجة	٢٦,٣	٢٧	٢,٣	0.91304-
النجمة السادسة	درجة	٢٥,٣	٢٦	١,٦	1.3125-
النجمة السابعة	درجة	٢٨	٢٩	١,٨	1.66667-

يوضح الجدول السابق أن قيم معاملات الإلتواء لاختبارات نجوم السباحة لعينة البحث من ذوي الاحتياجات الخاصة تقع بين ± 3 مما يدل على إعتدالية التوزيع الطبيعي لاختبارات نجوم السباحة لعينة البحث الأساسية من ذوي الاحتياجات الخاصة .

أدوات جمع البيانات :

- ميزان طبي ديجيتال لقياس الوزن بالكيلو جرام
- جهاز لقياس الطول بالسنتيمتر
- هاتف محمول مزود بكاميرا ديجيتال للتصوير وقابل للتصوير تحت الماء .
- عدد ٢٠ لوح طفو الخاص بالمتدربين في المجموعتين التجريبية والضابطة .
- استمارة تسجيل المستوى للمتعلمين في السباحات الأربعة
- استمارة تسجيل البيانات والقدرات الشخصية
- مقياس التفاعلات الاجتماعية لذوي الاحتياجات الخاصة , واعتمد الباحث مقياس التفاعل الاجتماعي المعد من قبل النوبي عام (٢٠١٠)
- استمارة الاختبار كوسيلة لجمع البيانات الخاصة باختبارات النجوم السبعة اعداد / حازم حمدى شرف عبد الهادى (٢٠٢٢)

إجراءات التطبيق:

الدراسة الاستطلاعية:

قام الباحث بإجراء الدراسة الاستطلاعية يوم ١٤ / ٦ / ٢٠٢٣ م وذلك باتخاذ كافة التدابير اللازمة و تجهيز عينة البحث مع ضم متعلمين بصفة احتياطية في حال استبعاد بعض المتعلمين لأي سبب كان.

إجراءات تطبيق البحث:

الدراسة الاستطلاعية:

القياس القبلي :

قام الباحث بإجراء القياس القبلي بداية من يوم الجمعة الموافق ٣٠ / ٦ / ٢٠٢٣ م بنادي سوهاج الرياضي في تمام الساعة التاسعة صباحا وذلك بوجود الأدوات والأجهزة مع توافر



الإشراف الفني والسيد المدير الفني والمساعدين مع بعض المتطوعين من أولياء الأمور للمساعدة الإجرائية وليس التكنيكية الخاصة بالأداء .

الدراسة الأساسية :

قام الباحث بتطبيق البرنامج التعليمي للمهارات قيد البحث على المجموعة التجريبية خلال الفترة من ٢٠٢٣/ ٧/١ إلى ٢٠٢٣ / ٨/ ٣٠ بواقع ٣ وحدات أسبوعيا

القياس البعدي :

تم إجراء القياس البعدي للتقييم و ذلك بعد مدة البرنامج التعليمي يوم ١ / ٩ / ٢٠٢٣

المعالجات الإحصائية

تم معالجة البيانات إحصائيا باستخدام برنامج " SPSS 25 " لإيجاد ما يلي :

المتوسط الحسابي

الوسيط

الانحراف المعياري

معامل الالتواء

معامل الارتباط لبيرسون

اختبار "ت"

النسبة المئوية المطلقة للتغير %

عرض ومناقشة النتائج:

عرض ومناقشة النتائج الإحصائية المرتبطة بالفرض الأول والذي ينص على :

" توجد فروق ذات دلالة إحصائية ونسب تغير بين متوسطات درجات القياسات القبلية والبعديّة لصالح القياسات البعديّة للمجموعة الضابطة في بعض مهارات السباحة (اختبارات نجوم السباحة) والتفاعلات الاجتماعية لذوي الاحتياجات الخاصة "

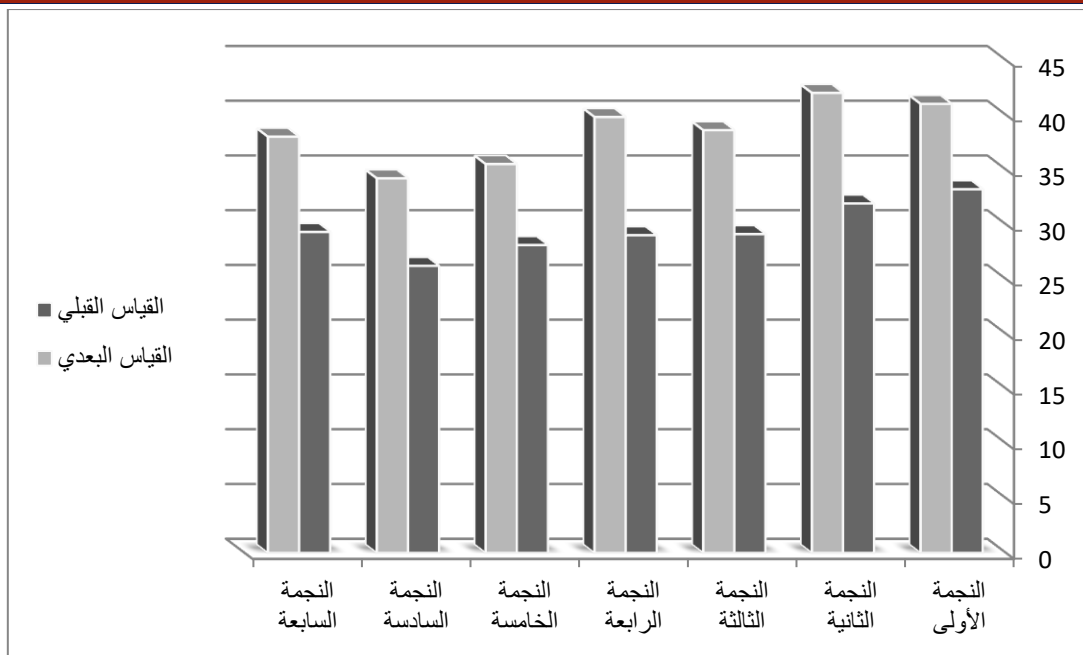
جدول (٤٥)

دلالة الفروق ونسب التغير بين متوسطات درجات القياسات القبليّة والبعدية للمجموعة الضابطة في اختبارات نجوم السباحة لذوي الاحتياجات الخاصة

ن=١٠

النسب المئوية للتغير %	قيمة ت المحسوبة	ف	القياس البعدي		القياس القبلي		وحدة القياس	اختبارات نجوم السباحة
			ع	س	ع	س		
23.49398	٣.٨	7.8	١.٦	٤١	٢.٢	٣٣.٢	درجة	النجمة الأولى
31.66144	٤.١	10.1	١.٢	٤٢	١.٥	٣١.٩	درجة	النجمة الثانية
32.64605	٥.٥	9.5	١.٩	٣٨.٦	٢.٠	٢٩.١	درجة	النجمة الثالثة
37.24138	٤.٦	10.8	٢.٤	٣٩.٨	١.٥	٢٩	درجة	النجمة الرابعة
26.33452	٥.٤	7.4	٢.١	٣٥.٥	١.٧	٢٨.١	درجة	النجمة الخامسة
30.53435	٧.٤	8	٢	٣٤.٢	١.٧	٢٦.٢	درجة	النجمة السادسة
29.69283	٦.٤	8.7	٢.٥	٣٨	١.٣	٢٩.٣	درجة	النجمة السابعة

قيمة ت الجدولية عند مستوى معنوية ٠,٠٥ = ٢,٢٦٢



شكل (١)

دلالة الفروق ونسب التغير بين متوسطات درجات القياسات القبليّة والبعديّة للمجموعة الضابطة في اختبارات نجوم السباحة لذوي الاحتياجات الخاصة

يوضح الجدول السابق وشكل (١) أنه توجد فروق دالة إحصائية بين متوسطات درجات القياسات القبليّة والبعديّة للمجموعة الضابطة في اختبارات نجوم السباحة لذوي الاحتياجات الخاصة قيد البحث حيث تراوحت قيم (ت) المحسوبة بين (٣.٨ : ٧.٤) وكانت القيم المحسوبة أكبر من القيمة الجدولية عند مستوى معنوية (٠,٠٥) ، كما تراوحت نسب التغير بين القياسات القبليّة والبعديّة بين (23.49398% : 37.24138%) .

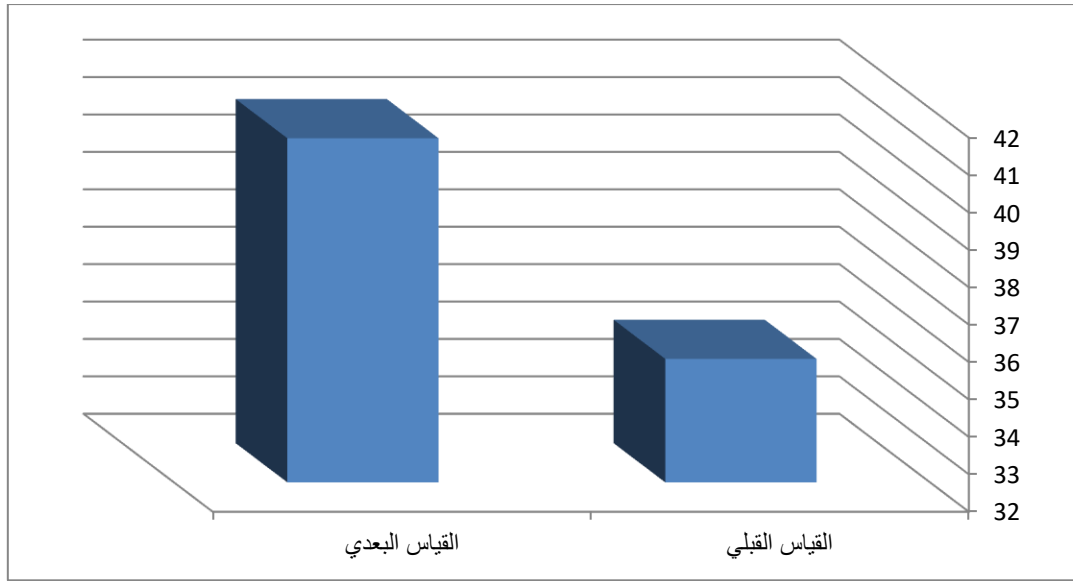
جدول (٤٦)

دلالة الفروق ونسب التغير بين متوسطات درجات القياسات القبليّة والبعديّة للمجموعة الضابطة في مقياس التفاعلات الاجتماعية لذوي الاحتياجات الخاصة

ن=١٠

النسب المئوية للتغير %	قيمة ت المحسوبة	ف	القياس البعدي		القياس القبلي		وحدة القياس	مقياس التفاعلات الاجتماعية
			ع	س	ع	س		
١٦.٧١٣٨	٤.3	٥.٩	١١.٥	٤١.٢	٩.٣	٣٥.٣	درجة	

قيمة ت الجدولية عند مستوى معنوية ٠,٠٥ = ٢,٢٦٢



شكل (١)

دلالة الفروق ونسب التغير بين متوسطات درجات القياسات القبليّة والبعديّة للمجموعة الضابطة في مقياس التفاعلات الاجتماعية لذوي الاحتياجات الخاصة

يوضح الجدول السابق والشكل السابق أنه توجد فروق دالة إحصائية بين متوسطات درجات القياسات القبليّة والبعديّة للمجموعة الضابطة في مقياس التفاعلات الاجتماعية لذوي الاحتياجات الخاصة قيد البحث حيث تراوحت قيم (ت) المحسوبة بين (٣.٨ : ٧.٤) وكانت القيم المحسوبة أكبر من القيمة الجدولية عند مستوى معنوية (٠,٠٥) ، كما تراوحت نسب التغير بين القياسات القبليّة والبعديّة بين (23.49398% : 37.24138%) .

ويعزو الباحث تلك النتائج الى :

تحسن أداء السباحين بصفة عامة و المهارات الفنية بصفة خاصة للمجموعة الضابطة

وذلك أثناء أداء التدريبات التقليدية

قد تم رصد هذا التحسن في الإختبارات الإلزامية و الإختبارات البينية الغير إلزامية حيث أن هذه المهارات يتم التدريب والتركيز عليها داخل التمرين.

وقد اتفق هذا مع دراسة السيد فتحي محمد (٢٠١٩)، محمد أحمد زين العابدين

(٢٠١٩)،

عرض ومناقشة النتائج الإحصائية المرتبطة بالفرض الثاني والذي ينص على :

" توجد فروق ذات دلالة إحصائية ونسب تغير بين متوسطات درجات القياسات القبلية والبعديّة لصالح القياسات البعدية للمجموعة التجريبية في بعض مهارات السباحة (اختبارات نجوم السباحة) والتفاعلات الاجتماعية لذوي الاحتياجات الخاصة "

جدول (٤٧)

دلالة الفروق ونسب التغير بين متوسطات درجات القياسات القبلية والبعديّة للمجموعة التجريبية في اختبارات نجوم السباحة لذوي الاحتياجات الخاصة

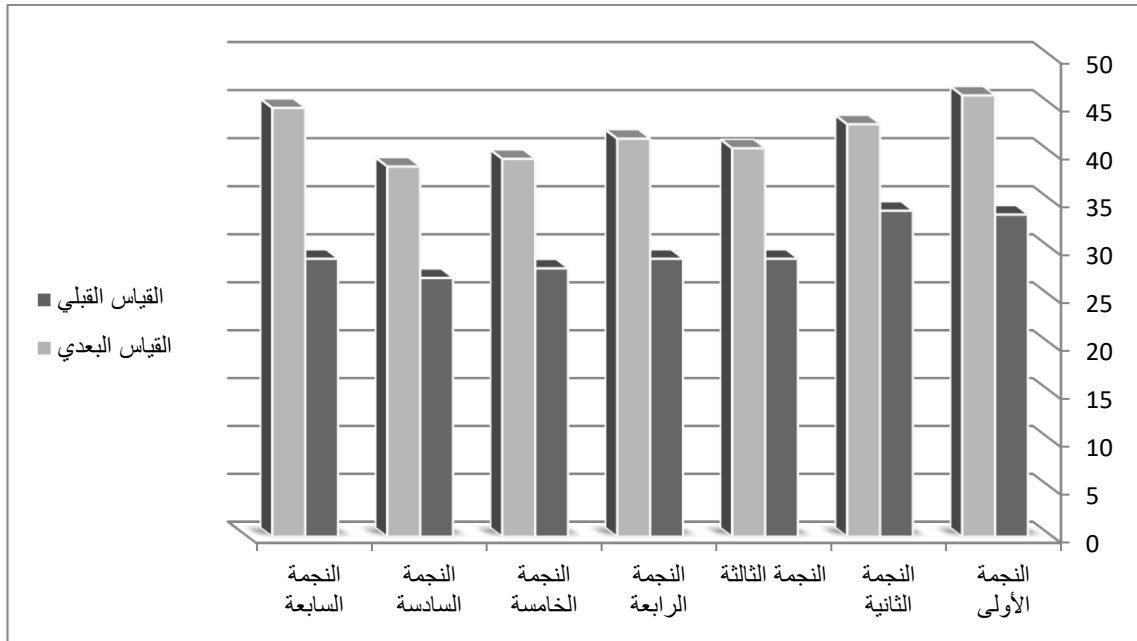
ن=١٠

النسب المئوية للتغير %	قيمة ت المحسوبة	ف	القياس البعدي		القياس القبلي		وحدة القياس	اختبارات نجوم السباحة
			ع	س	ع	س		
36.90476	٤.٥	12.4	٣.٠	٤٦	١.٩	٣٣.٦	درجة	النجمة الأولى
26.47059	٣.٩	9	٢.٥	٤٣	١.٦	34	درجة	النجمة الثانية
39.65517	٣.٧	11.5	٢.٢	٤٠.٥	٢.٧	٢٩	درجة	النجمة الثالثة
43.10345	٥.٢	12.5	١.٤	٤١.٥	١.١	٢٩	درجة	النجمة الرابعة
40.71429	٥.٨	11.4	١	٣٩.٤	٢.١	٢٨	درجة	النجمة الخامسة
42.96296	٦.٧	11.6	١.٤	٣٨.٦	١.٥	٢٧	درجة	النجمة السادسة
54.13793	٧.٣	15.7	٢.٥	٤٤.٧	١.٣	٢٩	درجة	النجمة السابعة

قيمة ت الجدولية عند مستوى معنوية ٠,٠٥ = ٢,٢٦٢

يوضح الجدول السابق وشكل (٣) أنه توجد فروق دالة إحصائية بين متوسطات درجات القياسات القبلية والبعديّة للمجموعة التجريبية في اختبارات نجوم السباحة لذوي الاحتياجات الخاصة قيد البحث , وكانت القيم المحسوبة أكبر من القيمة الجدولية عند مستوى معنوية

(٠.٠٥)، كما تراوحت نسب التغير بين القياسات القبالية والبعديية بين (٢٦.٤٧٠٥٩ :
٥٤.١٣٧٩٣ %)



شكل (٣)

دلالة الفروق ونسب التغير بين متوسطات درجات القياسات القبالية والبعديية للمجموعة
التجريبية في اختبارات نجوم السباحة لذوي الاحتياجات الخاصة

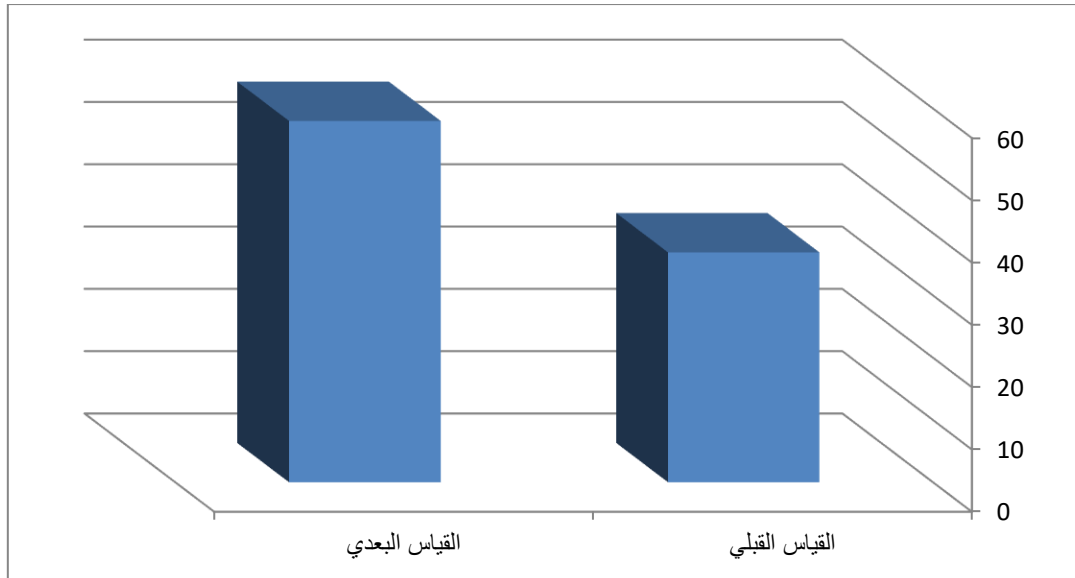
جدول (٤٨)

دلالة الفروق ونسب التغير بين متوسطات درجات القياسات القبالية والبعديية للمجموعة
التجريبية في مقياس التفاعلات الاجتماعية لذوي الاحتياجات الخاصة

ن=١٠

النسب المنوية % للتغير	قيمة ت المحسوبة	ف	القياس البعدي		القياس القبلي		وحدة القياس	مقياس التفاعلات الاجتماعية
			ع	س	ع	س		
٥٧.١٨١	١١.٤	٢١.١	٦.٥	٥٨	٤.٣	٣٦.٩	درجة	

قيمة ت الجدولية عند مستوى معنوية ٠,٠٥ = ٢,٢٦٢



شكل (١)

دلالة الفروق ونسب التغير بين متوسطات درجات القياسات القبليّة والبعديّة للمجموعة

التجريبية في اختبارات نجوم السباحة لذوي الاحتياجات الخاصة

يوضح الجدول السابق والشكل السابق أنه توجد فروق دالة إحصائية بين متوسطات درجات القياسات القبليّة والبعديّة للمجموعة التجريبية في اختبارات نجوم السباحة لذوي الاحتياجات الخاصة قيد البحث حيث تراوحت قيم (ت) المحسوبة بين (٣.٨ : ٧.٤) وكانت القيم المحسوبة أكبر من القيمة الجدولية عند مستوى معنوية (٠,٠٥) ، كما تراوحت نسب التغير بين القياسات القبليّة والبعديّة بين (23.49398% : 37.24138%) .

ويعزو الباحث تلك النتائج الى :

قدرة البرنامج التعليمي على تحسين أداء السباحين بصفة عامة و المهارات الفنية والنواحي القانونية بصفة خاصة للمجموعة التجريبية وذلك أثناء أداء التدريبات المهارية المكونة للبرنامج وقد تم رصد هذا التحسن في درجات المتعلمين داخل المياه أثناء أداء الإختبارات حيث أن هذه المراحل يتم التدريب والتركيز عليها أثناء أداء الإختبارات داخل البرنامج التعليمي المقترح .

وقد اتفق هذا مع دراسة " محمد عزت محمد مصطفى " (٢٠١٦) (٣١) ، في دراسته بعنوان " تأثير برنامج تعليمي باستخدام أسلوب التدريس المتباين على بعض مهارات السباحة والتحصيل الدراسي لذوي صعوبات التعلم " حيث أسهم أسلوب التدريس بشكل إيجابي وفعال في تعلم سباحتي الزحف على البطن والظهر لذوي صعوبات التعلم مع وجود فروق دالة إحصائية

بين القياسين البعديين للمجموعتين التجريبتين (الأولى والثانية) في مستوى التحصيل الدراسي لسباحتي الزحف على البطن والظهر لذوى صعوبات التعلم .

وأيضا اتفق هذا مع " أحمد محمد إبراهيم " (٢٠٠٩) (٤) حيث تعرض عينة البحث لبرنامج تدريبي ساهم في تقدم و تحسن مستوى الأداء .

وقد اتفق هذا مع دراسة " مصطفى عبد النعيم حسن " (٢٠٠١) حيث أسلوب التعلم باستخدام الأدوات المساعدة حقق نتائج أفضل من الأسلوب التقليدي في التعلم , كما ساهم بطريقة إيجابية في تعلم بعض المهارات الأساسية.

واتفق هذا أيضا مع محمد احمد ابراهيم (٢٠١٣) ان استخدام اسلوب الدمج متعدد المستويات يؤثر تاثير ايجابي على تنمية تعلم مهارات السباحة

واتفق هذا أيضا مع عبد العزيز بن شاكر حسين(٢٠٢٠) ان البرنامج التعليمي باستخدام القابلية الحسية (قيد الدراسة) له تأثير إيجابي علي المهارات الأساسية لسباحة الزحف علي البطن لذوي الإحتياجات الخاصة

ويتفق ذلك مع كلا من: ابراهيم جمال ابراهيم (٢٠١٨), أحمد محمد علي محمد (٢٠١٥), ناديه محمد طاهر سيد شوشه (٢٠٠٩), هاجر محمد سعيد (٢٠١٦), مایسة احمد محمد حسانين (٢٠١٦),

عرض ومناقشة النتائج الاحصائية المرتبطة بالفرض الثالثوالذی ينص على:

" توجد فروق ذات دلالة إحصائية بين متوسطات درجات القياسات البعدية للمجموعة الضابطة والتجريبية لصالح القياسات البعدية للمجموعه التجريبية في بعض مهارات السباحة (اختبارات نجوم السباحة) والتفاعلات الاجتماعية لذوي الاحتياجات الخاصة "

جدول (٤٩)

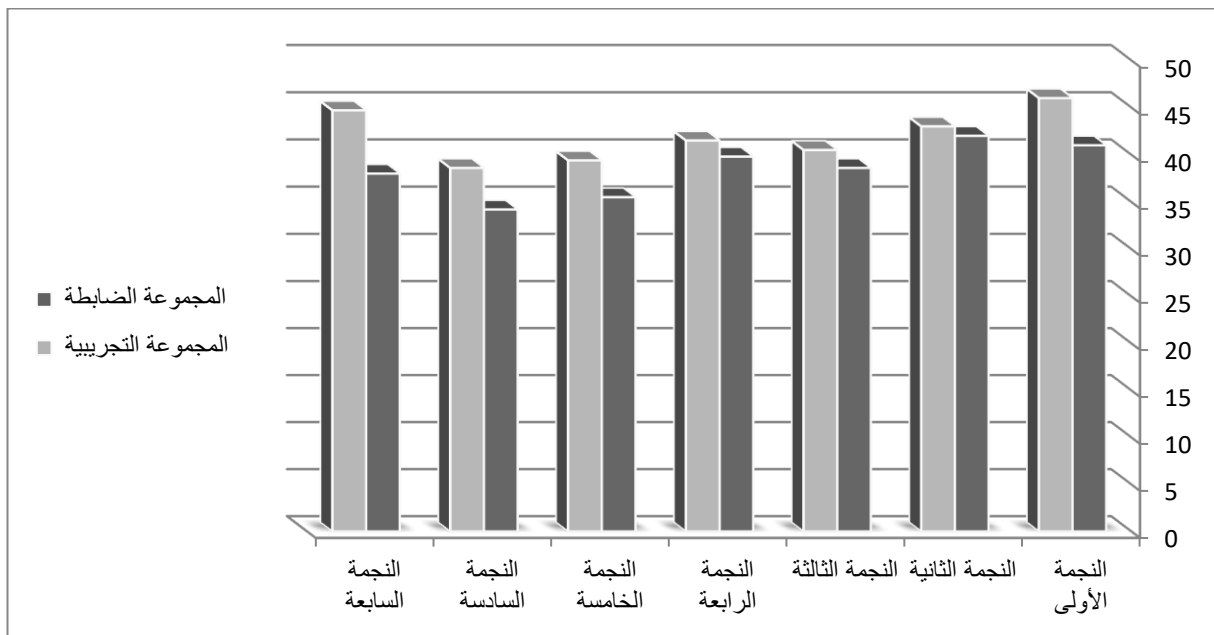
دلالة الفروق بين متوسطات درجات القياسين البعديين للمجموعة الضابطة والتجريبية في اختبارات نجوم السباحة لذوي الاحتياجات الخاصة

$$10 = 2n = 1n$$

قيمة ت المحسوبة	ف	المجموعة التجريبية		المجموعة الضابطة		وحدة القياس	اختبارات نجوم السباحة
		ع	س	ع	س		
٢.٩	5	1.٣	46	١.٦	41	درجة	النجمة الأولى

٣.٢	1	2.3	43	٢.٤	42	درجة	النجمة الثانية
٣.٦	1.9	٣	40.5	١.٧	38.6	درجة	النجمة الثالثة
٤.٨	1.7	5.١	41.5	١.٨	39.8	درجة	النجمة الرابعة
٤.٢	3.9	١	39.4	٢.٨	35.5	درجة	النجمة الخامسة
٥.٥	4.4	١.٩	38.6	٣.٢	34.2	درجة	النجمة السادسة
٦.٣	6.7	٢.٩	44.7	٢.٧	38	درجة	النجمة السابعة

قيمة ت الجدولية عند مستوى معنوية ٠,٠٥ = ٢,٢٦٢



شكل (٥)

دلالة الفروق بين متوسطات درجات القياسين البعدين للمجموعة الضابطة والتجريبية في اختبارات نجوم السباحة لذوي الاحتياجات الخاصة

يوضح الجدول السابق والشكل السابق أنه توجد فروق دالة إحصائية بين المجموعة الضابطة والمجموعة التجريبية في اختبارات نجوم السباحة لذوي الاحتياجات الخاصة قيد البحث حيث تراوحت قيم (ت) المحسوبة بين (٢.٩ : ٦.٣) وكانت القيم المحسوبة أكبر من القيمة الجدولية عند مستوى معنوية (٠.٠٥) .

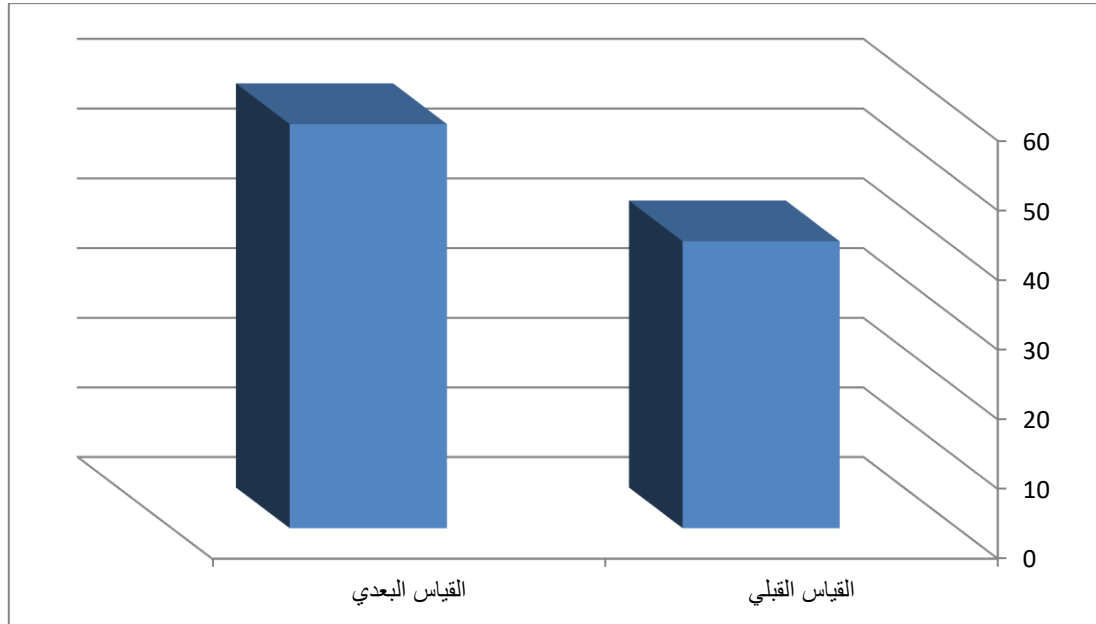
جدول (٥٠)

دلالة الفروق بين متوسطات درجات القياسين البعديين للمجموعة الضابطة والتجريبيه في التفاعلات الاجتماعية لذوي الاحتياجات الخاصة

ن=١٠

قيمة ت المحسوبة	ف	القياس البعدي		القياس القبلي		وحدة القياس	مقياس التفاعلات الاجتماعية
		ع	س	ع	س		
١٠.٨	١٦.٨	٢.٥	٥٨	١.٣	٤١.٢	درجة	

قيمة ت الجدولية عند مستوى معنوية ٠,٠٥ = ٢,٢٦٢



شكل (١)

دلالة الفروق بين متوسطات درجات القياسين البعديين للمجموعة الضابطة والتجريبيه في التفاعلات الاجتماعية لذوي الاحتياجات الخاصة

يوضح الجدول السابق والشكل السابق أنه توجد فروق دالة إحصائية بين المجموعة الضابطة والمجموعة التجريبية في التفاعلات الاجتماعية لذوي الاحتياجات الخاصة قيد البحث وكانت القيم المحسوبة أكبر من القيمة الجدولية عند مستوى معنوية (٠.٠٥) .

وترجع الباحثة هذه الفروق إلى فاعلية برنامج السباحة التعليمية المقترح وما يحتويه من تدريبيات متنوعة وشيقة وشاملة لجميع أجزاء الجسم يغلب عليها الطابع الزوجي والجماعي كما



أن تنوع التدريبات كان من أهم وسائل التشويق والاثارة وهذا التنوع أضيف عليهم جو من البهجة والفرح بالاضافة للأداء الجماعي الذي ساعد الأطفال المعاقين ذهنياً على التخلص من السلوكيات والمظاهر السلبية. كما أنه يزيد من الثقة بالنفس ورفق السلوك واثار الروح الإجتماعية نتيجة الاندماج مع الأسوياء وفي هذا الصدد يشير كل من "نعيمه بدر" و"عبد الفتاح صابر (٢٠٠٠)" إلى تعدد فوائد ممارسة الأنشطة وخاصة التعليمية الترويحية للمعاقين عقلياً لا سيما من النواحي الإجتماعية حيث تساعدهم على تنمية مهارات التفاعل الإجتماعي لدية واكتساب التفاعل على المعاقين والأطفال الأسوياء (١٣ : ٠٠)

كما يتفق كلاً من ناديه شوشة(٢٠٠٩) "غادة يوسف(٢٠١٠)", أن مشاركة المعاق عقلياً في أنشطة تعليمية ينمي لدية التفاعلات الإجتماعية ويزيد من قدرته على المشاركة في المجتمع، وقد راعت الباحثة أن تؤدي تدريبات السباحة داخل الماء والتي إشمطت على مجموعة من المهارات الأساسية بإستخدام الأدوات البسيطة أو بدون أدوات التي تثبت روح المرح والتفاؤل ولها تأثير إيجابي(١٧)(٢٢)

وتتفق الباحثة ما أشارت اليه "آمال مرسى (٢٠٠٦) أن الطفل المعاق في فصول الدمج يكتسب مهارات جديدة مما يجعله يتعلم مواجهه صعوبات الحياة، ويكتسب عدداً من الفرص التعليمية، والنماذج الإجتماعية مما يساعد على حدوث نمو نفسي واجتماعي أكثر ملائمة، ويقلل من الأعتمادية التي يحتاج إليها للعيش والمشاركة في الأعمال والأنشطة الترفيهية على البحث عن ترتيبات حياتية عادية أكثر.(٥ : ٩)

وهذا ما يشير اليه" وانج وهوى Wang & Hul (٢٠٠٢) من ممارسة المهارات الأساسية لذوى الإحتياجات الخاصة بشكل جماعي مع أقرانهم الأسوياء لها فوائد إجتماعية كبيرة، حيث تزيد أواصر المحبة والأخوة والتعاون والأحترام القوانين والأنظمة وحب المنافسة والتغلب على الذات وتكسب الفرد المهارات القيادية والبدنية والمهارية والفنية وكذلك الإلتناء والثقافة وفن التعامل مع الآخرين.(٢٥)

ويتفق ذلك مع كلا من: حازم حمدي شرف عبد الهادي (٢٠٢٢), غادة معوض (٢٠١٨) , أحمد عيد عدلي (٢٠١٩), ايهاب سعدي محمد (٢٠١٦), محمد رخا (٢٠١٤) , سارة خلف جعفر خلف (٢٠١٤) , احمد محمد كمال عبد الفتاح (٢٠١٣) , أمل علي محمد (٢٠١١) , محمد عبد العزيز حداد مغربي (٢٠١١), علا على عبد الحليم(٢٠٠٨م), اليس Ellis (١٩٩٧)



الاستنتاجات:

من واقع البيانات والمعلومات التي توصل إليها الباحث وفي ضوء المعالجات الإحصائية لهذه البيانات وفي نطاق أهداف هذا البحث توصل الباحث للاستنتاجات الآتية:

١. أن البرنامج المقترح باستخدام التعلم المدمج أثر على نتائج القياسات القبلية والبعديّة لاختبارات النجوم (السبعة) وكانت أعلى تأثير في النجمة (الأولى والثانية والرابعة)
٢. أن البرنامج المقترح باستخدام التعلم المدمج أثراً إيجابياً على النواحي المهاريّة والتفاعلات الاجتماعية لذوى الاحتياجات الخاصة .
٣. الطريقة التقليدية (الشرح اللفظي والنموذج العملي) ساهمت في تحسين الاداء المهاري والتفاعلات الاجتماعية لذوى الاحتياجات الخاصة للمجموعة الضابطة قيد البحث.
٤. تفوق المجموعة التجريبية التي استخدمت البرنامج المقترح على المجموعة الضابطة التي استخدمت الطريقة التقليدية في الاداء المهاري والتحصيل المعرفي قيد البحث مما يدل على فاعلية البرنامج المقترح.

التوصيات:

في ضوء النتائج التي توصل إليها الباحث وبعد عرضها ومناقشتها، وفي ضوء استنتاجات البحث يوصى الباحث بما يلي:

١. يوصى الباحث بتطوير البرنامج للاستفادة منه أكثر لخدمة العملية التدريبية حيث يمكن تطبيق الإختبار بغرض زيادة الشدة أو تنمية الجلد الدوري التنفسي أو تحمل السرعة في تطبيق الإختبار .
٢. اعداد ورش تدريبية للمدربين وذوى الاحتياجات الخاصة واعضاء هيئة التدريس كلا على حدى لتدريبهم علي استخدام الوسائل والمعارف التكنولوجية
٣. اجراء المزيد من الدراسات للتعرف علي التحديات التي تواجه تطبيق التعلم المدمج لذوى الاحتياجات الخاصة
٤. اتجاه الباحثين إلى محاولة تطوير الإختبارات واستخدامها لغرض القياس في رياضة السباحة.
٥. يوصى الباحث بتطوير الإختبارات للاستفادة منها أكثر لخدمة العملية التدريبية حيث يمكن تطبيق الإختبار بغرض تنمية التحمل و الجلد الدوري التنفسي أو تحمل السرعة في تطبيق الإختبارات .

المراجع

- ١- ابراهيم جمال ابراهيم (٢٠١٨): تأثير برنامج لتعلم بعض المهارات الأساسية في السباحة علي تحسين بعض السلوكيات السلبية لدي اطفال التوحد / (ماجستير) - كلية التربية الرياضية جامعة بنها .
- ٢- أحمد الشناوي وآخرون (٢٠٠١): التنشئة الاجتماعية للطفل، دار الصفاء للنشر والتوزيع، عمان، الأردن.
- ٣- الإدارة المركزية لشئون التربية الخاصة بوزارة التربية والتعليم (2020): نشرة التوجيهات الفنية والتعليمات الإدارية إدارة التربية الفكرية مصر ٢١٠٩ / 2020 ص ١٠
- ٤- أمال جمعة محمود أحمد ٢٠٠٥م: " فاعلية برنامج تمارين تأهيلية داخل الماء لتحسين القوامية واللياقة البدنية لدى المعاقين ذهنياً " رسالة ماجستير ، غير منشورة ، كلية التربية الرياضية جامعة حلوان
- ٥- أمال مرسى (٢٠٠٦) : تأثير برنامج تمارين بالأدوات بنظامي الدمج والعزل على التفاعلات الاجتماعية وقلق الانفصال لدى أطفال متلازمة داون القابلين للتعلم، مجلة علوم وفنون الرياضة، كلية التربية الرياضية للبنات، جامعة حلوان، القاهرة.
- ٦- امانى ابراهيم احمد ابراهيم (٢٠١٨): تأثير برنامج تعليمي بنظامي الدمج والعزل علي المستوي المهاري لطفال المعاقين ذهنياً (القابلين للتعلم) في السباحة رسالة ماجستير , كلية التربية الرياضية ببورسعيد
- ٧- حازم حمدي شرف عبد الهادي (٢٠٢٢): نموذج مقترح لبرنامج نجوم السباحة لذوى الاحتياجات الخاصة, دكتوراه الفلسفة, كلية التربية الرياضية بنها
- ٨- حلمى أحمد إبراهيم ، ليلي السيد فرحات ١٩٩٨م: " التربية الرياضية والترويج للمعاقين " دار الفكر العربى ، ط١، القاهرة .,
- ٩- سعد محمد جبر، ضياء عويد حربي العرنوسي (٢٠١٤): التعلم المزيج وضمان الجودة في التدريس الجامعي (دراسة نظرية) مجلة كلية التربية الاساسية جامعة بابل، (١٧).

- ١٠- السيد فتحي محمد (٢٠١٩): تأثير برنامج تعليمي مدعوم بلغة الإشارة علي تعليم سباحة الزحف علي البطن وبعض السلوكيات الاجتماعية للصم وضعاف السمع (ماجستير)- كلية التربية الرياضية. جامعة بنها.
- ١١- عادل عبد الله محمد(٢٠١١) : مقدمة في التربية الخاصة، دار الرشاد للطباعة والنشر، القاهرة.
- ١٢- عبد الحكيم جودا (٢٠٠٢): دمج أطفال متلازمة داون وأثره في أدائهم الحركي، رسالة ماجستير، جامعة الملك سعود، الرياض، المملكة العربية السعودية.
- ١٣- عبد العزيز العبد الجبار (٢٠٢٠): برنامج دمج ذوي الاحتياجات الخاصة في مدارس التعليم العام
- ١٤- عبد العزيز بن شاكر حسين(٢٠٢٠): تأثير برنامج للقبالية الحسية علي تعلم المهارات الأساسية في السباحة للصم والبكم (دكتوراه) - كلية التربية الرياضية جامعة المنيا.
- ١٥- عبد الفتاح علي غزال (٢٠٠٨): سيكولوجية الفئات الخاصة، ما هي للنشر والتوزيع لخدمات الكمبيوتر ، القاهرة
- ١٦- عبدالفتاح عثمان ، علي الدين سيد محمد ٢٠٠١: " الفئات الخاصة رؤية معاصرة للعمل الإجتماعي" ، مؤسسة نبيل للطباعة والكمبيوتر، جمهورية مصر العربية
- ١٧- غادة محمد يوسف (٢٠١٠): تأثير برنامج للألعاب الشعبية بنظامي الدمج والعزل علي التفاعلات الاجتماعية وبعض عناصر اللياقة البدنية لدى أطفال متلازمة داون القابلين للتعلم، كلية التربية الرياضية بنات، جامعة الزقازيق
- ١٨- الغريب زاهر اسماعيل (٢٠٠٩): التعليم الالكتروني من التطبيق الي الاحتراف والجودة، القاهرة، عالم الكتب.
- ١٩- محمد احمد ابراهيم (٢٠١٣): تأثير استخدام أسلوب الدمج (متعدد المستويات) علي تعلم بعض المهارات الأساسية في السباحة للأطفال المعاقين ذهنيا , كلية التربية الرياضية ببورسعيد
- ٢٠- محمد أحمد زين العابدين (٢٠١٩): تأثير استخدام تكنولوجيا الواقع الافتراضي علي مخرجات التعلم في رياضة السباحة لذوي الإحتياجات الخاصة بمحافظة الشرقية / (دكتوراه)- كلية التربية الرياضية. جامعة بنها.

٢١- مني محمد علي جاد ٢٠٠٢م: " برامج التربية - أنواعها - تخطيطها - تنفيذها وتقييمها , القاهرة .

٢٢- نادية محمد طاهر سيد شوشه (٢٠٠٩): تأثير برنامج للسباحة الترويحية بنظامي الدمج والعزل على التفاعلات الاجتماعية وقلق الانفصال لدى الأطفال المعاقين ذهنياً القابلين للتعلم. المؤتمر الدولي للإعاقة والتأهيل المقام في مركز سلمان للإبحاث الإعاقة بالرياض بالمملكة العربية السعودية

- 23- **Fu, pei – wen (2006).** The impact of skill training in traditional public speaking course and blinded learning public speaking course on communication apprehension. A thesis for the degree master. California state university
- 24- **Kaufman (2000):** Preparing Teachers education Program and early childhood special Education. Teachers Education and special Education.
- 25- **Wang, W. & Ju, Y. (2002):** Promoting balance and jumping skills in children with Down syndrome, Perceptual and Motor Skill.