

تطبيق الكروني مقترح لتنمية الوعي بالأنماط الاستهلاكية لدى الفتيات حديثي الزواج في ضوء إدارة الدخل المالي

A proposed electronic application to develop awareness of the consumption patterns of newly married girls in the light of financial income management

*أ.د/ ياسمين احمد الكحكي

**د/ فاطمة مصطفى أحمد الزهري

***م/ ندى محمود إبراهيم محمد

مقدمة ومشكلة البحث:

قد أصبحت تكنولوجيا المعلومات والاتصالات عجلة الحياة في عالم الاقتصاد والأعمال في عصرنا الحالي، ولم تترك مجالاً من مجالات الحياة المختلفة إلا دخلته، بل غدت أداة العصر الحديث التي لا يمكن الاستغناء عنها في كثير من الميادين والمجالات.

ويعد الدخل المالي أحد الموارد الهامة بالنسبة للأسرة من أجل مساعدتهم علي تدبير شؤون الحياة المختلفة وخاصة تلك التي تتطلب موارد ماليا من أجل استيفائها (تغريد عمران وآخرون، ٢٠٠٦). وتعد إدارة دخل الأسرة المالي من العمليات الاجتماعية التي يجب أن تقوم بها الأسرة مجتمعة لتحقيق أهدافها وإشباع حاجاتها في ضوء إمكاناتها المادية ووفقاً للأنماط الاستهلاكية السائدة بها فهي الوسيلة لتحقيق التوازن الاجتماعي والاقتصادي لها والارتقاء بمستواها في أطوار حياتها المختلفة (فاطمة حلمي، ربيع نوفل، ٢٠٠٠).

فطبيعة الحياة الأسرية في الوقت الحاضر والظروف الاقتصادية التي تعيشها تجعل كل أسرة تفكر جيداً في تكييف حياتها، وتنظيم الإنفاق بقدر المستطاع، ولا يتأتى ذلك إلا بالإدارة السليمة لموارد الأسرة والتي تساعد علي حسن استغلالها لتحقيق أهدافها (منى موسى، ٢٠٠٥) حيث يعد المال هو عماد الحياة والمصدر الأساسي لإشباع الكثير من حاجات الفرد وتحقيق معظم أهدافه وكلما زاد المتوفر منه لدي الفرد واقتران ذلك بكفايته في إدارة مواردها واستطاع ان يحسن معيشته والارتقاء بها، وأن ينهض بمسئوليته وأثبتت الكثير من الدراسات والأبحاث العلمية وجود علاقة طردية بين كمية الدخل الذي يحصل عليه الفرد وإقبال الفرد علي السلع والخدمات الترفيهية وهو مجموع ما يحصل عليه الفرد من دخل نقدي خلال فترة معينة ووفقاً للأنماط السلوكية والاستهلاكية له (حنان يوسف، شرين فرحات، ٢٠١٢).

والاستهلاك ليس مشكلة فردية وإنما هو مشكلة اجتماعية تتدخل فيها دوافع إنسانية

كثيرة ومتعددة، فالاستهلاك في حد ذاته سلوكاً طبيعياً للإنسان للمحافظة علي وجوده لتلبية حاجاته ومتطلباته (ربيع نوفل، ٢٠٠٦). ولم يعد الاستهلاك مجرد إشباعاً للحاجات الأساسية بل أصبح هدفاً، يتم ربطه بأسلوب الحياة العصرية بغض النظر عن الاحتياجات الفعلية، الأمر الذي يساهم في زيادة الاستهلاك ويشكل عبئاً كبيراً علي اقتصاديات الدول واقتصاديات أفرادها (Durham, 2004)

كما أن ارتفاع مستوى الطموحات المادية والاستهلاكية لأفراد الأسرة خاصة الأبناء يدفع الزوجين الي استغراق في العمل بحثاً عن مصادر زيادة الدخل الأسري، وتحسين المستوى المعيشي للأسرة (حنان أبو صيري وإيمان إبراهيم، ٢٠٠٧). والزوجة هي صاحبة الدور الفعال في إدارة وتخطيط المورد المالي للأسرة (نعمة رقبان وآخرون، ٢٠٠٨) كما أنه بارتفاع المستوى الاقتصادي الاجتماعي للأسرة يرتفع مستوى الوعي التخطيطي للدخل المالي، كما أن لحجم الأسرة دور فعال في التخطيط الاستراتيجي لدخل الأسرة حيث أثبتت (عبير الدويك، ٢٠٠٩) ان الأسرة صغيرة الحجم أكثر قدرة علي تخطيط مواردها المالية.

وتبرز أهمية الفتاة حديثة الزواج كعضو فعال وموضع تأثير وثقة من أفراد الأسرة في تغيير وتوجيه استهلاك أفراد الأسرة التوجيه السليم، وخلق وعي استهلاكي سليم لديهم. وتشير دراسة (إيناس بدير ورشا راغب، ٢٠١٢) أن هناك علاقة بين الأنماط الاستهلاكية للأسرة والوفاء بالمتطلبات المستقبلية لأفراد الأسرة. وأشارت (حنان أبو صيري، ٢٠٠٧) إن نمط الاستهلاك المستحدث يتأثر باختلاف المتغيرات والعوامل الاقتصادية والاجتماعية والعادات والمعتقدات، حتي يمكن الوصول إلي الكفاية الاستهلاكية للأسرة المصرية. فالاستهلاك للأسرة المصرية وما يتضمنه من نمط انفاقي يعد من أهم العوامل المؤثرة علي اقتصادنا القومي (طارق طه، ٢٠٠٦).

وقد أثبت (أيمن عمر، ٢٠٠٦) أن المستوى الاقتصادي والاجتماعي للأسرة أثر علي الأنماط الاستهلاكية لصالح المستوى الأعلى. وقد اتضح من دراسة (سماح سعيد، ٢٠٠٤)، (هنادي قمر، ٢٠٠٨) أن الاختلاف في درجة التعليم يؤثر علي الأنماط الاستهلاكية علي أنواع المنتجات التي يقبل عليها الأفراد. وانتشار بعض المظاهر السلوكية الجديدة في الأنماط الاستهلاكية داخل المجتمع المصري والتي بدورها أدت إلي تغير في ثقافة المجتمع وعاداته وتقاليده، وبروز قيم استهلاكية مستحدثة في المجتمع المصري كنمط التقليد والمحاكاة الاستهلاكية والاندفاع نحو الاستهلاك دون تعقل (إيمان خليل، ٢٠٠٦)، كما ظهرت أنماط من الاستهلاك لم

تكن موجودة لدى الأسرة من قبل كإدمان التقليد الاستهلاكي أو الشراهة الاستهلاكية وخاصة الاستهلاك الترفي والمظهري والكماليات المبالغ في شراء السلع غير الضرورية وشراء السلعة أكثر من مرة، وشراء السلع المكلفة (وفاء شلبي وآخرون، ٢٠١٢)

وتؤكد (نيفين حسن، ٢٠٠٤) ان إدارة الدخل الأسري بمثابة عصب حياة الأسرة والمصدر الأساسي لإشباع كثير من حاجاتها وتحقيق أهدافها. فغالباً لا يكفي الدخل بنود الإنفاق الأسرية. هذا وهناك مجموعة من المؤثرات مثل حجم الأسرة، حجم الدخل، مكان السكن، طبيعة عمل الزوج والزوجة تؤثر علي كيفية توزيع الدخل علي بنود الإنفاق المختلفة. حيث أوضحت دراسة (فاطمة الحماد، ٢٠٠٤) وجود علاقة ارتباطية طردية معنوية بين حجم الأسرة وإعداد الميزانية الأسرية، في حين كانت العلاقة ارتباطية عكسية معنوية بين تعليم الزوجة وإعداد الميزانية. كما أشارت دراسة (إيناس بدير ورشا راغب، ٢٠١٢) إلي أن النمط الاستهلاكي للأسرة، وتعليم الزوج، ودخل الأسرة كانوا من أكثر المتغيرات المؤثرة علي تخطيط الدخل المالي للأسرة.

وقد أشارت دراسة كل من حنان أبو صيري وإيمان إبراهيم (٢٠٠٧) أن نمط الاستهلاك المستحدث يتأثر باختلاف المتغيرات الاجتماعية والاقتصادية والثقافية للأسرة، فقد أوضحت دراسة كل من كاسر المنصور (٢٠٠٦)، (Neil, O, 1992) أن ارتفاع الدخل يعتبر المحدد الرئيسي لحجم الإنفاق ويؤثر علي نمط الإنفاق الادخاري للأسرة.

وتعد تطبيقات الهواتف الذكية هي برامج صغيرة للهاتف الذكي تهدف إلي تعزيز الهاتف المحمول بحيث يكون أكثر من مجرد جهاز لإرسال الرسائل النصية والاتصال واستخدامه في أوجه أخرى، ومن خلال ما سبق رأيت الباحثات أن الفتيات حديثي الزواج هي أكثر الفئات التي تجد صعوبة في إدارة الدخل المالي فهن عرضة للتفكك الأسري ولكثرة الخلافات التي تنشأ بين الأزواج بسبب عدم المعرفة بالإدارة الدخل المالي وتنظيم شؤون الحياة ولذلك ضرورة تصميم تطبيق إلكتروني لتنمية الأنماط الاستهلاكية في ضوء إدارة الدخل وتحدد المشكلة في محاولة الإجابة علي التساؤلات الآتية:

تساؤلات البحث:

- ١- ما مدى وعي الفتيات حديثي الزواج عينة البحث الأساسية بإدارة الدخل المالي للأسرة؟
- ٢- ما مدى وعي الفتيات حديثي الزواج عينة البحث الأساسية بأنماط الاستهلاك؟

٣- هل توجد فروق ذات دلالة إحصائية بين الفتيات حديثي الزواج عينة البحث الأساسية في إدارة الدخل المالي وفقاً لمتغيرات الدراسة (متوسط الدخل الشهري، المستوى التعليمي للزوجة، مهنة الزوج، المستوى التعليمي للزوج، عدد أفراد الأسرة، مكان السكن، نوع ملكية السكن، عمل الزوجة)؟

٤- هل توجد فروق ذات دلالة إحصائية بين الفتيات حديثي الزواج عينة البحث الأساسية في أنماط الاستهلاك وفقاً لمتغيرات الدراسة (متوسط الدخل الشهري، المستوى التعليمي للزوجة، مهنة الزوج، المستوى التعليمي للزوج، عدد أفراد الأسرة، مكان السكن، نوع ملكية السكن، عمل الزوجة)؟

٥- هل توجد علاقة ارتباطية بين إدارة الدخل المالي وأنماط الاستهلاك لدى فتيات عينة البحث الأساسية؟

٦- هل توجد علاقة ارتباطية لدى الفتيات حديثي الزواج عينة البحث الأساسية في إدارة الدخل المالي وأنماط الاستهلاك وفقاً لمتغيرات الدراسة؟

٧- هل تختلف نسبة مشاركة المتغيرات المستقلة في تفسير نسب التباین في المتغير التابع (إدارة الدخل المالي - أنماط الاستهلاك) تبعاً لأوزان معاملات (الانحدار - الارتباط)؟

أهداف البحث: يهدف البحث الحالي إلى تصميم تطبيق الكتروني مقترح لتنمية أنماط الاستهلاك للفتيات حديثي الزواج في ضوء إدارة الدخل المالي للأسرة وذلك من خلال:

- ١- تحديد مدى وعى الفتيات حديثي الزواج عينة البحث الأساسية بإدارة الدخل المالي للأسرة .
- ٢- تحديد مدى وعى الفتيات حديثي الزواج عينة البحث الأساسية بأنماط الاستهلاك.
- ٣- توضيح الفروق بين الفتيات حديثي الزواج عينة البحث الأساسية في إدارة الدخل المالي وأنماط الاستهلاك وفقاً لمتغيرات الدراسة (متوسط الدخل الشهري، المستوى التعليمي للزوجة، مهنة الزوج، المستوى التعليمي للزوج، عدد أفراد الأسرة، مكان السكن، نوع ملكية السكن، عمل الزوجة).
- ٤- توضيح الفروق بين الفتيات حديثي الزواج عينة البحث الأساسية في أنماط الاستهلاك وفقاً لمتغيرات الدراسة (متوسط الدخل الشهري، المستوى التعليمي للزوجة، مهنة الزوج، المستوى التعليمي للزوج، عدد أفراد الأسرة، مكان السكن، نوع ملكية السكن، عمل الزوجة).
- ٥- تحديد نوع العلاقة بين إدارة الدخل المالي وأنماط الاستهلاك لدى الفتيات حديثي الزواج عينة البحث الأساسية.

- ٦- الكشف عن العلاقة لدى الفتيات حديثي الزواج عينة البحث الأساسية في إدارة الدخل المالي وأنماط الاستهلاك وفقاً لمتغيرات الدراسة.
- ٧- تحديد نسبة مشاركة المتغيرات المستقلة في تفسير نسب التباين في المتغير التابع (إدارة الدخل المالي - أنماط الاستهلاك) تبعاً لأوزان معاملات (الانحدار - الارتباط).
- أهمية البحث:** تسهم أهمية البحث الحالي في:

- ١- لقاء الضوء على أهمية تصميم تطبيق الكتروني لمساعدة الفتيات حديثي الزواج علي تنمية أنماط الاستهلاك في ضوء إدارة الدخل.
- ٢- تزويد مكتبة كلية التربية النوعية ببرنامج يساعد علي إدارة الدخل المالي للأسرة.
- ٣- المساهمة في تنمية وعي الفتيات حديثي الزواج بإدارة مواردهم المالية وذلك لأنهم الفئة الأكثر احتياجاً لذلك.
- ٤- يمكن الاستفادة من نتائج الدراسة في خدمة الفتيات حديثي الزواج وذلك من خلال التطبيق المقترح وكذلك امدادها بالمعارف اللازمة عن أنماط الاستهلاك وإدارة الدخل المالي.

الأسلوب البحثي للدراسة:

أولاً: فروض البحث: يفترض البحث الحالي ما يلي:

- ١- توجد فروق ذات دلالة إحصائية بين الفتيات حديثي الزواج عينة البحث الأساسية في إدارة الدخل المالي وأنماط الاستهلاك وفقاً لمتغيرات الدراسة (متوسط الدخل الشهري، المستوى التعليمي للزوجة، مهنة الزوج، المستوى التعليمي للزوج، عدد أفراد الأسرة، مكان السكن، نوع ملكية السكن، عمل الزوجة).
- ٢- توجد فروق ذات دلالة إحصائية بين الفتيات حديثي الزواج عينة البحث الأساسية في أنماط الاستهلاك وفقاً لمتغيرات الدراسة (متوسط الدخل الشهري، المستوى التعليمي للزوجة، مهنة الزوج، المستوى التعليمي للزوج، عدد أفراد الأسرة، مكان السكن، نوع ملكية السكن، عمل الزوجة).
- ٣- توجد علاقة ارتباطية بين إدارة الدخل المالي وأنماط الاستهلاك لدى الفتيات حديثي الزواج عينة البحث الأساسية.
- ٤- توجد علاقة ارتباطية لدى الفتيات حديثي الزواج عينة البحث الأساسية في إدارة الدخل المالي وأنماط الاستهلاك وفقاً لمتغيرات الدراسة.

٥- تختلف نسبة مشاركة المتغيرات المستقلة في تفسير نسب التباين في المتغير التابع (إدارة الدخل المالي- أنماط الاستهلاك) تبعاً لأوزان معاملات (الانحدار - الارتباط).

مصطلحات البحث:

- تطبيق الكتروني (Electronic Application)

هو برنامج يعمل علي أحد الهواتف الذكية بالاعتماد علي أحد المزايا التي تقدمها هذه الهواتف بحيث تقدم خدمة معينة لمستخدميها، وتعتمد بالغالب علي الاتصال بالإنترنت الذي توفره هذه الهواتف (مسفرة الخثمي، ٢٠١٦).

وتعرف الباحثات إجرائياً: بأنها برمجيات مصممة لتعمل علي الأجهزة النقالة يتم تحميله علي الهواتف الذكية ويتم تشغيله بواسطة شبة الانترنت لتوضيح كيفية إدارة الدخل المالي وتنمية الأنماط الاستهلاكية .

- تنمية: (Development)

عرفها (مالك المهدي، ٢٠١٦) بأنها التوسع والتطور الذي يتطلب التغير الجذري للنظام القائم واستبداله بنظام آخر أكثر كفاءة و فاعلية وقدرة على تحقيق الأهداف المرجوة والمنشودة. **وتعرف بأنها** عملية بناء وتطوير لمعلومات ومعارف ومهارات الأفراد بهدف تدعيم القدرات البشرية، وتحقيق الاستخدام الكامل والكفاء لهذه القدرات في أداء ما لم تكن تستطيع من قبل (هند المظلوم، ٢٠١٢).

وتعرف الباحثات التنمية إجرائياً: عملية تطور شامل أو جزئي وهو بصورة عامة يعبر عن التطوير والتقدم والارتقاء لمرحلة أفضل.

- الأنماط الاستهلاكية (Consumption Patterns)

تعرف بأنها طرق وأساليب إنفاق الأسرة لدخلها في الوجوه المختلفة من الضروريات (المأكل والملبس والسكن) والكماليات التي تختلف من فرد لأخر لتسد بها حاجاتها البيولوجية والاجتماعية والثقافية نتيجة التفاعل بين خصائص الأفراد وحالتهم السيكولوجية والبيئة المحيطة بهم والتي تنعكس على سلوكياتهم المختلفة وطريقة إبتاعهم للأساليب المختلفة (زينب عبد الصمد، ٢٠٠٧).

وتعرفها الباحثات اجرائياً: بأنها مجموعة الكميات والكيفيات والمواقف والميول التي تميز جماعة بشرية عن غيرها في استخدامها لمواردها المالية من أجل تلبية متطلبات العيش والراحة وهي بوجه عام يشير إلي الطرق وأساليب التي تتفق بها النقود بشكل عام.

- حديثي الزواج (Newly Married)

رجل وامرأة مرتبطان منذ فترة أقصاها خمسة سنوات ربط بينهما الزواج برباطه المقدس وقد يكون لهما أبناء (مهجة مسلم وآخرون، ٢٠١٥).
وتعرفها الباحثات إجرائياً: إمرأه متزوجة حديثاً يتراوح عمرها من ٢٥ إلى ٣٥ عاماً ومدة الزواج لا تزيد عن خمس سنوات وعليان يكون لها أبناء.

- الدخل المالي (Financial Income)

يعرف بأنه إحدى الموارد المالية التي تساعد الفرد علي إشباع الكثير من احتياجاته ويسهل له معظم اهدافه ويحسن مستوى معيشته ويقاس بما يحصل عليه الفرد من دخل نقدي خلال فترة زمنية محددة (فاطمة الزهري، ٢٠٢٠).

- إدارة الدخل المالي (Financial Income Management)

الموازنة التي تضعها الأسرة لتوضيح بها طريقة وأسلوب توزيع دخلها المالي علي بنود الاتفاق المختلفة في فترة زمنية محددة للحصول علي أقصى منفعة ممكنة ومتمثلة في عملية التخطيط والتنفيذ والتقييم من خلال عمل ميزانية تضم بنود الاتفاق (فاطمة مصطفى أحمد الزهري، ٢٠٢٠).

وتعرف بأنها عملية توزيع الدخل المالي للفرد بالشكل الذي يقابل احتياجاته ورغباته في فترة زمنية محددة وتتم في مراحل متعاقبة من التخطيط والتنفيذ والتقييم مع محاولة للسعي لزيادة الدخل النقدي (وفاء الزهراني، ٢٠٠٩)

وإدارة الدخل المالي هي: المنظور الشامل لكيفية حصول الفرد علي الأموال من مصادرها المختلفة وكيفية استخدام هذه الأموال بطريقة تمكن من الحصول علي أكبر عائد وراء هذا الاستخدام (مايسة الحبشي - ٢٠١٥).

وتعرفها الباحثات إجرائياً بأنه: خطة مالية توضع لتوزيع الدخل المالي للأسرة، والدخل المالي هو كل ما تملكه الأسرة او تتمتع بحق التصرف به، وهو اجادة ربة الأسرة توزيع الدخل المالي.

منهج البحث: يتبع هذا البحث المنهج الوصفي التحليلي.

المنهج الوصفي: Descriptive

اتبع هذا البحث المنهج الوصفي التحليلي.

ويعرف بأنه المنهج الذي يقوم علي دراسة العلمية للظواهر وتحليلها ثم استخلاص النتائج واجراء المقارنات بينهما (ذوقان عبيدات واخرون، ٢٠١٤)

رابعاً: حدود البحث: يتحدد هذا البحث علي النحو التالي:

• عينة البحث:

(أ) النطاق البشري:

١- عينة البحث الاستطلاعية: وقوامها (٥٠) فتاة حديثي الزواج من مدينة أسيوط اختيرت بطريقة عمدية فرضية من مستويات اجتماعية واقتصادية مختلفة.

٢- عينة البحث الأساسية: وقوامها (٢٠٠) فتاة حديثي الزواج من مدينة أسيوط اختيرت بطريقة عمدية فرضية من مستويات اجتماعية واقتصادية مختلفة.

(ب) النطاق الجغرافي: مدينة أسيوط.

ثانياً: أدوات البحث: اشتملت أدوات البحث على:

١- استمارة البيانات العامة واشتملت على:

(إعداد الباحثات)
تم اعداد استمارة البيانات العامة للفتيات حديثات الزواج بهدف الحصول علي بعض المعلومات عن أفراد العينة واشتملت الاستمارة علي ما يلي: (متوسط الدخل الشهري، المستوى التعليمي للزوجة، مهنة الزوج، المستوى التعليمي للزوج، عدد أفراد الأسرة، مكان السكن، نوع ملكية السكن، عمل الزوجة)

٢- استبيان إدارة الدخل المالي للأسرة

(إعداد الباحثات)
يهدف الاستبيان إلى كيفية التعرف علي إدارة الدخل المالي للأسرة لعينة البحث في ضوء المفاهيم والمصطلحات البحثية وفي ضوء المفهوم الاجرائي حيث شمل علي (٣١) عبارة تقيس كفاءة القدرة علي تحديد الأهداف من إدارة الدخل المالي للأسرة وكيفية التخطيط له بوضع الميزانية وينود الإنفاق المختلفة، وتوضيح أساليب إنفاق الدخل المالي والعمل علي تقليل الإنفاق وترشيد الدخل كما أنه يحتوي علي عبارات مختلفة تقيس مراحل إدارة الدخل المالي المختلفة من: (تحديد الأهداف - التخطيط - التنظيم - التنفيذ - التقييم)، وتحدد استجابات الفتيات وفق ثلاث استجابات (دائماً، أحياناً، نادراً) علي استبيان متدرج وفقاً لثلاثة مستويات هي (٣،٢،١) للعبارة السالبة و(١،٢،٣) للعبارة الموجبة، ووضعت استجابات عينة البحث، حيث كانت الدرجة العظمي (٩٣) والصغرى (٣١).

٣- استبيان عن أنماط الاستهلاك.

(إعداد الباحثات)

يهدف هذا الاستبيان إلى معرفة مدى وعي الفتيات عينة الدراسة بأنماط الاستهلاك المختلفة في ضوء المفاهيم والمصطلحات البحثية وفي إطار المفهوم الاجرائي حيث يشمل علي (٧٨) عبارة مختلفة تقيس محاور أنماط الاستهلاك المختلفة من: ١- نمط الاستهلاك التفاحري ويشمل بعض العبارات منها (احرص علي شراء الملابس ذات الماركات العالمية المشهورة - أهتم بتقليد المشاهير ومتابعة ما يرتدونه من ملابس - أهتم بتقليد المشاهير في شراء الكماليات التي يستخدموها) ٢- نمط الاستهلاك الرشيد ويشمل علي بعض العبارات منها (أضع خطة لشراء الملابس حسب احتياجاتي الحقيقية - اشترى الملابس في حالة الاحتياج الفعلي لها - أتابع اوقات التخفيضات في شراء الملابس) ٣- نمط الاستهلاك الإيتلافي ويشمل علي بعض العبارات منها (أقيم الولائم التي ترهق ميزانية الأسرة - أصرف الكثير من ميزانية الأسرة علي المسليات والحلويات- انفق الكثير من المال في الرحلات الصيفية) وتحدد استجابات الفتيات وفق ثلاث استجابات (دائماً، احياناً، نادراً) علي استبيان متدرج وفقاً لثلاثة مستويات هي (٣،٢،١) للعبارة السالبة و(١،٢،٣) للعبارة الموجبة، ووضعت استجابات عينة البحث، حيث كانت الدرجة العظمي (٢٣٤) والصغرى (٧٨)

٤- تطبيق الكتروني مقترح لتنمية الأنماط الاستهلاكية في ضوء إدارة الدخل.

تطبيق (رشد ووفر) يساعد التطبيق الفتيات حديثات الزواج علي تنمية الأنماط المختلفة للاستهلاك في ضوء إدارة الدخل المالي للأسرة وفيما يلي شرح مبسط للتطبيق الالكتروني "ووفر ورشد":

يحتوي التطبيق على ثلاثة اقسام بشكل أساسي

- أولاً: تخطيط مصاريفك

• وهذا يتم بناءً على البيانات التي يطلبها البرنامج.

• وأيضاً بناءً على تفضيلاتك الشخصية.

• ويحتوي هذا الجزء من التطبيق على أكثر من نمط وستحدث عن ذلك بالتفصيل.

- ثانياً: إدارة نفودك

• وهذا الجزء يتم فيه تتبع نفقاتك ومصادر دخلك.

• مثال على النفقات: الطعام والتسوق والسيارة والهاتف والصحة وأمثلة أخرى سنتحدث عنها بالتفصيل.

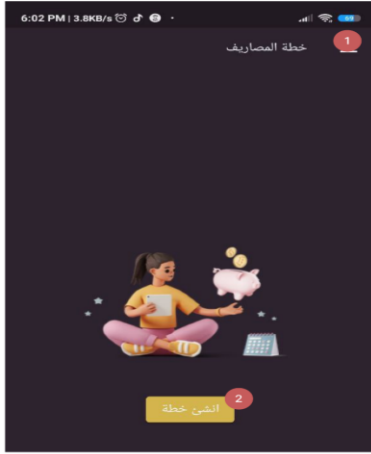
• ومصادر الدخل سواء كانت: الراتب أو عمل جزئي (Part Time).

- ثالثاً: الادخار

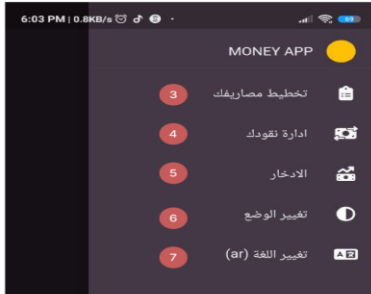
- وفي هذا الجزء يتم تحديد هدف الادخار.
- ومن ثم يمكنك تتبع عملية الادخار بكل سهولة.

أولاً: تخطيط مصاريفك

- عند فتح التطبيق تظهر صفحة "تخطيط المصاريف"
- تحتوي الشاشة على



- 1 - زر القائمة الجانبية
- 2 - زر انشاء الخطة



- عند الضغط على زر (1) تظهر القائمة الجانبية وهي تحتوي على

- 3 - الذهاب الى شاشة تخطيط مصاريفك
- 4 - الذهاب الى شاشة إدارة نفودك
- 5 - الذهاب الى شاشة الادخار
- 6 - تغيير وضع التطبيق من الوضع المظلم الى الوضع الفاتح و العكس
- 7 - تغيير اللغة من العربية الى اللغة الإنجليزية والعكس

- عند الضغط على زر (2) تظهر شاشة المدخلات المطلوبة في تخطيط المصاريف

- 8 - ادخال العمر
- 9 - حالة الزوج او الزوجة اذ كانت تعمل ام لا
- 10 - الدخل الشهري من 5000 الى 20000
- 11 - عدد الأطفال (لا يوجد - واحد - اثنان)

اذ كان يوجد أطفال سيظهر للمستخدم مدخل (12) وهو حالة الطفل اذ كان في (حضانة - مدرسة)



13 - اذ كان الطفل في مدرسة سيظهر
مدخل اخر لتحديد المدرسة اذا كانت
(حكومي - national - international)

14 - نضغط على زر "انشاء الخطة"
• سيتم توجيه المستخدم الى شاشة اختيار
الأنماط و التفضيلات



- شاشة اختيار الانماط والتفضيلات

15 - يوجد خمسة انماط مختلفة يمكن للمستخدم اختيار ايا منها

16 - متوازن : يتم توزيع النفايات بشكل متوازن على جميع العناصر
التي سيتم اختيارها

17 - تغذية : يتم توزيع النفايات بشكل مركز على جميع العناصر
الغذائية مثل : الجبن والالبان و اللحوم والخضار والفواكه و السلع
الاساسية


18 - توفير : يتم توجيه المزانة الى التوفير اكثر من باقي العناصر
المختاره

19 - التعليم والاطفال : يتم توجيه المزانة اكثر ال مصاريف التعليم
و حفاضات الاطفال (ان كان هناك رضع) و مصروف الابناء

20 - الجماليات : يتم توجيه المزانة نحو العناية الشخصية والملابس

	<p>بعد اختيار النمط المناسب يمكن للمستخدم اختيار العناصر التي يرغب في توزيع النفقات عليها</p> <p>يوجد قواعد لاختيار العناصر</p> <ul style="list-style-type: none">• أولا : يجب ان لا يقل عدد العناصر المختاره عن خمسة عناصر كحد ادنى• ثانيا : اذا كان المستخدم قد اختار مسبقا نمط غير "متوازن" اذا فُضمن العناصر التي تتأثر بالنمط المختار يجب على الاقل اختيار عنصر منها <p>مثال : اذا كان النمط المختار هو الترفيهية فيجب ان يختار المستخدم احد العناصر الاتية (الجبن والالبان و اللحوم و الخضار والفواكه و السلع الاساسية)</p>
	<p>21 - بعد الانتهاء يمكن للمستخدم الضغط على "التالي" لانشاء الخطة</p> <p>22 - حتى هذه اللحظة يمكن للمستخدم الرجوع والتعديل على البيانات التي ادخلها</p>

من ثم تظهر الخطة للمستخدم والتي تتكون من أكثر من قسم كل قسم يحتوي على مجموعة من العناصر:

	<p>أولاً : قسم التغذية وهو يتكون من الاتي</p> <ul style="list-style-type: none"> • الجبن و الالبان وهي تمثل مشتريات المستخدم من المنتجات المصنوعة من الحليب، مثل اللبن، والزبادي، والجبن، والزبدة... • اللحوم و هي تمثل مشتريات المستخدم من جميع أنواع اللحوم الحيوانية، مثل اللحم البقري، والدجاج، والديك الرومي... • الخضار والفواكه • السلع الأساسية و هي تمثل مشتريات المستخدم من الأرز، والخبز، والسكر، والملح، والزيوت، والبقوليات، والمعكرونة...
	<p>ثانياً : قسم الجمال وهو يتكون من الاتي.</p> <ul style="list-style-type: none"> • العناية الشخصية : تتضمن هذه الفئة مجموعة من المنتجات التي تهتم بالعناية الشخصية الجمالية. تشمل المستحضرات المختلفة للعناية بالبشرة والشعر والجسم، مثل مستحضرات التجميل، ومستحضرات العناية بالبشرة، ومستحضرات العناية بالشعر، والعلطور، ومواد التجميل الأخرى • الملابس : تمثل هذه الفئة المشتريات المتعلقة بالملابس والأزياء.

تقنين أدوات البحث: يقصد بتقنين ادوات البحث قياس صدق وثبات المقاييس والتطبيق الالكتروني:

أولاً : صدق التطبيق الالكتروني: للتأكد من صدق التطبيق الالكتروني تم عرضه علي عدد من الاساتذة المحكمين أعضاء هيئة التدريس في مجال تكنولوجيا الحاسب الالي وفي مجال هندسة البرمجيات وذلك للتعرف علي آرائهم من حيث سلامه عبارات التطبيق الالكتروني ومناسبته من حيث التصميم والإعداد وقد تم إجراء بعض التعديلات علي التطبيق الالكتروني وكانت نسبة الموافقة عليه ٩٦% وهو بذلك يكون قد تحقق صدق المحتوى .

ثانياً: صدق الاستبيانات: اعتمد صدق الاستبيانات علي طريقتين:

صدق المحتوى: (validity content) للتأكد من صدق محتوى الاستبيانات (إدارة الدخل المالي - أنماط الاستهلاك) تم عرضه في صورته الأولية علي عدد من الأساتذة المحكمين أعضاء هيئة التدريس في مجال تخصص إدارة مؤسسات الأسرة والطفولة وذلك للتعرف علي آرائهم من حيث دقة الصياغة اللغوية لمفردات الاستبيان، وسلامة المضمون، ودقة الصياغة

والعرض لكل عبارة وقد تم إجراء بعض التعديلات علي الصياغة، واستبعاد بعض العبارات، وإضافة عبارات أخرى وكانت نسبة الموافقة ٩٨% وهو بذلك قد يكون تحقق صدق المحتوى. **صدق الاتساق الداخلي:** لحساب صدق الاتساق الداخلي للاستبيانات (إدارة الدخل المالي للأسرة - الأنماط الاستهلاكية) تم تطبيق الاستبيان علي عينة استطلاعية من محافظه أسويط بلغ عددهم (٥٠) فانه حديثة زواج وبعد رصد النتائج تم معالجتها إحصائياً لحساب معامل الارتباط بيرسون بين (درجة كل عبارة والدرجة الكلية للاستبيان) وكانت جميعها دالة عند مستوي (٠,٠١ - ٠,٠٥)، مما يدل علي الاتساق الداخلي لعبارات الاستبيانات ويسمح للباحثة استخدامهم في بحثها الحالي والجدول (١) يوضح ذلك.

جدول (١) توضيح قيم معاملات الارتباط بين الدرجة الكلية لكل عبارة والدرجة الكلية للاستبيان (إدارة الدخل المالي للأسرة - أنماط الاستهلاك)

العبارة	الارتباط	الدلالة	العبارة	الارتباط	الدلالة
إدارة الدخل المالي					
١	**٠,٧٣٣	٠,٠١	١٧	**٠,٧١٤	٠,٠١
٢	**٠,٨٢٩	٠,٠١	١٨	**٠,٨٠٤	٠,٠١
٣	**٠,٨٨٤	٠,٠١	١٩	**٠,٨٢٣	٠,٠١
٤	**٠,٦٤٠	٠,٠٥	٢٠	**٠,٨٠٣	٠,٠١
٥	**٠,٩١٥	٠,٠١	٢١	**٠,٩٠٧	٠,٠١
٦	**٠,٧٦٧	٠,٠١	٢٢	**٠,٧٥٦	٠,٠١
٧	**٠,٨٥١	٠,٠١	٢٣	**٠,٨١٥	٠,٠١
٨	**٠,٧٠٨	٠,٠١	٢٤	**٠,٩٩٨	٠,٠١
٩	**٠,٩٤٣	٠,٠١	٢٥	**٠,٧٢٣	٠,٠١
١٠	**٠,٧٩٧	٠,٠١	٢٦	**٠,٦٣٩	٠,٠٥
١١	**٠,٧٤٠	٠,٠٥	٢٧	**٠,٧٣٧	٠,٠١
١٢	**٠,٩٠٠	٠,٠١	٢٨	**٠,٧٨٠	٠,٠١
١٣	**٠,٧٨٢	٠,٠١	٢٩	**٠,٩١١	٠,٠١
١٤	**٠,٨٩٠	٠,٠١	٣٠	**٠,٩٣٧	٠,٠١
١٥	**٠,٧٣٤	٠,٠١	٣١	**٠,٨١٨	٠,٠١
١٦	**٠,٩٦٥	٠,٠١			
م	الارتباط	الدلالة	م	الارتباط	الدلالة
استبيان أنماط الاستهلاك					
١	٠,٨٨٦	٠,٠١	١٧	٠,٩٠٧	٠,٠١
٢	٠,٩٤٧	٠,٠١	١٨	٠,٧٢٤	٠,٠١
٣	٠,٧٦٨	٠,٠١	١٩	٠,٨٧٥	٠,٠١
٤	٠,٨٣٤	٠,٠١	٢٠	٠,٩٣٢	٠,٠١
٥	٠,٧٧٥	٠,٠١	٢١	٠,٧٥٨	٠,٠١
٦	٠,٨٩٧	٠,٠١	٢٢	٠,٨١٩	٠,٠١
٧	٠,٩٦٤	٠,٠١	٢٣	٠,٧٢٧	٠,٠١

٠,٠١	٠,٨٨١	٤٠	٠,٠١	٠,٨٥٦	٢٤	٠,٠١	٠,٧١٩	٨
٠,٠١	٠,٧٣٢	٤١	٠,٠١	٠,٧٠٨	٢٥	٠,٠١	٠,٨٤٤	٩
٠,٠١	٠,٩٠٢	٤٢	٠,٠١	٠,٩١٥	٢٦	٠,٠١	٠,٧٧٥	١٠
٠,٠١	٠,٨٦٢	٤٣	٠,٠١	٠,٨٢٢	٢٧	٠,٠١	٠,٨٩٧	١١
٠,٠١	٠,٧٥١	٤٤	٠,٠١	٠,٧٣٦	٢٨	٠,٠١	٠,٩٦٤	١٢
٠,٠١	٠,٩٠٠	٤٥	٠,٠١	٠,٩٤٥	٢٩	٠,٠١	٠,٧١٩	١٣
٠,٠١	٠,٧٨١	٤٦	٠,٠١	٠,٧٦٤	٣٠	٠,٠١	٠,٨٠٢	١٤
٠,٠١	٠,٨١٥	٤٧	٠,٠١	٠,٩١٥	٣١	٠,٠١	٠,٨٦٨	١٥
٠,٠١	٠,٧٧٤	٤٨	٠,٠١	٠,٧٩٤	٣٢	٠,٠١	٠,٨٣٢	١٦

الدلالة	الارتباط	م	الدلالة	الارتباط	م
٠,٠١	**٠,٨٤	٦٥	٠,٠١	٠,٩٣٠	٤٩
٠,٠١	**٠,٧١	٦٦	٠,٠١	٠,٧٦٨	٥٠
٠,٠١	**٠,٩٣	٦٧	٠,٠١	٠,٨٠٢	٥١
٠,٠١	**٠,٧٦	٦٨	٠,٠١	٠,٧٢٢	٥٢
٠,٠١	**٠,٨٦	٦٩	٠,٠١	٠,٧٦٦	٥٣
٠,٠١	**٠,٧٩	٧٠	٠,٠١	٠,٨٤٥	٥٤
٠,٠١	**٠,٧١	٧١	٠,٠١	٠,٨٦٤	٥٥
٠,٠١	**٠,٧٨	٧٢	٠,٠١	٠,٨١٦	٥٦
٠,٠١	**٠,٨١	٧٣	٠,٠١	٠,٧١٨	٥٧
٠,٠١	**٠,٩٠	٧٤	٠,٠١	٠,٨١٥	٥٨
٠,٠١	**٠,٧٧	٧٥	٠,٠١	٠,٧٣٤	٥٩
٠,٠١	**٠,٨٣	٧٦	٠,٠١	٠,٨٧٥	٦٠
٠,٠١	**٠,٨٩	٧٧	٠,٠١	٠,٨٠٣	٦١
٠,٠١	**٠,٨٤	٧٨	٠,٠١	٠,٩١٢	٦٢
			٠,٠١	٠,٧٧٣	٦٣
			٠,٠١	٠,٨٣٠	٦٤

ثانياً: ثبات الاستبيان: قامت الباحثات بحساب معاملات الثبات للاستبيان باستخدام طريقة طريقة الفايكرونباخ **Alpha Cronbach**، طريقة التجزئة النصفية جيتمان **Guttman**. طريقة معادلة التصحيح (سبيرمان براون) **Spearman Brown**، وجدول (٢) يوضح ذلك.

جدول (٢) قيم معامل الثبات لاستبيان الأنماط الاستهلاكية واستبيان إدارة الدخل المالي

جيتمان	سبيرمان براون	التجزئة النصفية	ألفا كرو نباخ	عدد العبارات	
٠,٩٩٣	٠,٨٧١	٠,٨٧٣	٠,٩٠٣	٧٨	ثبات الاستبيان الأنماط الاستهلاكية
٠,٩٤٣	٠,٨٨٦	٠,٩٠٢	٠,٩١٢	٣١	ثبات استبيان إدارة الدخل المالي

يتضح من جدول (٢) ان قيم معاملات ثبات (الفا و التجزئة النصفية واسبيرمان و جيثمان) للعبارات والاستبيان ككل مرتفعة مما يؤكد ثبات الاستبيان وصلاحيته للتطبيق علي البحث الحالي. بعد تقنين الادوات تم التطبيق علي عينة البحث الأساسية وقوامها (٢٠٠) فتاه حديثات الزواج ثم تم اعداد وتصميم التطبيق الالكتروني.

المعالجات الإحصائية:

وبعد جمع البيانات وتفرغها تمت المعالجة الإحصائية باستخدام برنامج (S.P.S.S) وذلك لإجراء الأساليب الإحصائية علي متغيرات الدراسة للكشف عن العلاقة والفروق بين متغيرات الدراسة وللتحقق من صحة فروض البحث.

النتائج تحليلها وتفسيرها:

اولا النتائج الوصفية:

- وصف عينة البحث الأساسية : فيما يلي وصف لعينة البحث الأساسية التي تم اختيارها.

جدول (٣) توزيعات افراد عنة البحث الأساسية وفقا لمتغيرات الدراسة

النسبة %	العدد	مكان السكن
%٤٨	٩٦	ريف
%٥٢	١٠٤	حضر
%١٠٠	٢٠٠	المجموع
النسبة %	العدد	عدد أفراد الأسرة
%٧٢,٥	١٤٥	فردين (ليس لديهم ابناء)
%٢٧,٥	٥٥	ثلاثة افراد (لديهم طفل واحد)
%١٠٠	٢٠٠	المجموع
النسبة %	العدد	نوع ملكية المسكن
%٦٤	١٢٨	تمليك
%٣٦	٧٢	أيجار
%١٠٠	٢٠٠	المجموع
النسبة %	العدد	مستوى تعليم للمرأة
%٢٢,٥	٤٥	امي
		يقرا ويكتب
		ابتدائية
		اعدادية
%٢٩,٥	٥٩	ثانوي
		فوق المتوسط
%٤٨	٩٦	مستوى مرتفع (الشهادة الجامعية وأعلى من الشهادة الجامعية (ماجستير - ودكتوراه))
		دراسات عليا
%١٠٠	٢٠٠	المجموع
النسبة %	العدد	المستوى التعليمي للزوج
%١٨	٣٦	امي
		يقرا ويكتب
		ابتدائية
		اعدادية

مستوى متوسط	ثانوي	٥٣	٢٦,٥%
	فوق المتوسط		
مستوى مرتفع (الشهادة الجامعية وأعلى من الشهادة الجامعية (ماجستير - ودكتوراه))	جامعي	١١١	٥٥,٥%
	دراسات عليا		
المجموع			
مهنة الزوج	التكرار (ك)		%
حكومي	١٠٧		٥٣,٥%
خاص	٦٦		٣٣%
حر	٢٧		١٣,٥%
المجموع			
عمل الزوجة	التكرار (ك)		%
تعمل	١٤٧		٧٣,٥%
لا تعمل	٥٣		٢٦,٥%
المجموع			
الدخل	التكرار (ك)		%
مستوى منخفض	٤٢	من ٥٠٠٠ لاقبل من ١٠٠٠٠	٢١%
مستوى متوسط	٥٩	من ١٠٠٠٠ لاقبل من ١٥٠٠٠	٢٩,٥%
مستوى مرتفع	٩٩	من ١٥٠٠٠ الي ٢٠٠٠٠	٤٩,٥%
المجموع			
	٢٠٠		١٠٠%

يتبين من جدول (٣) أن النسبة المئوية لعينة البحث الأساسية وفقا لمكان السكن كانت لسكان الحضر (٥٢%) وبينما كانت لسكان الريف (٤٨%)، كما ان اعلي نسبة لعدد افراد الأسرة كانت للفردين (ليس لديهم ابناء) بنسبة (٧٢,٥%) يليها ثلاثة افراد (لديهم طفل واحد) (٢٧,٥%) ، وكانت النسبة المئوية لعينة افراد البحث تبعا لنوع ملكية السكن لأصحاب التملك بنسبة (٦٤%) وللإيجار بنسبة (٣٦%)، أن أعلي نسبة مئوية كانت في المستوى التعليمي للزوجة لصالح المستوى المرتفع (٤٨%) وايضا لصالح الزوج فكانت (٥٥,٥%)، ان النسبة المئوية لمهنة الزوج كانت للقطاع الحكومي (٥٣,٥%) يليها القطاع الخاص بنسبة (٣٣%) يليها الحر (١٣,٥%)، أن النسبة المئوية للزوجات التي تعمل (٧٣,٥%) بينما بلغت (٢٦,٥%) لغير العاملات، كما أن أعلي نسبة من أسر عينة البحث الأساسية يحصلون علي مستوى دخل مرتفع بنسبة (٤٩,٥%) يليها اصحاب الدخل المتوسط بنسبة (٢٩,٥%) يليها الدخل المنخفض بنسبة (٢١%).

- نتائج وصف العينة في ضوء استجابات علي ادوات البحث :
ما مدى وعى الفتيات حديثي الزواج عينة البحث الأساسية بإدارة الدخل المالي للأسرة وانماط الاستهلاك .

جدول (٤) يوضح مستويات عينة الدراسة على استبيان إدارة الدخل المالي والأنماط الاستهلاكية طبقا لطريقة المدى الفعلي.

جدول (٤) مستويات عينة الدراسة على استبيان إدارة الدخل المالي والأنماط الاستهلاكية طبقاً لطريقة المدى الفعلي (ن = ٢٠٠)

المحاور	عدد العبارات	أعلى درجة مشاهدة	أقل درجة مشاهدة	المستوى المنخفض	المستوى المتوسط	المستوى المرتفع
ثبات الاستبيان إدارة الدخل المالي ككل	٣١	٩٣	٣١	(٤٠ : ٣١)	(٥٠ : ٤١)	(٥٠ : أعلى درجة مشاهدة)
ثبات الاستبيان الأنماط الاستهلاكية ككل	٧٨	٢٣٤	٧٨	(١٢٩ : ٧٨)	(١٨ : ١٣٠)	(١٨٢ : أعلى درجة مشاهدة)

ويتضح من جدول (٤) أن استجابات عينة الدراسة على استبيان إدارة الدخل المالي طبقاً لطريقة المدى الفعلي كانت اعلي درجة مشاهدة كانت (٩٣) واقل درجة مشاهدة كانت (٣١) واعلي درجة مشاهدة كانت (٥٠) يليها المستوى المتوسط (٥٠ : ٤١) يليها المستوى المنخفض (٤٠ : ٣١).

ويتضح من جدول (٣) أن استجابات عينة الدراسة على استبيان الأنماط الاستهلاكية طبقاً لطريقة المدى الفعلي كانت اعلي درجة مشاهدة كانت (٢٣٤) واقل درجة مشاهدة كانت (٧٨) واعلي درجة مشاهدة كانت (١٨٢) يليها المستوى المتوسط (١٨ : ١٣٠) يليها المستوى المنخفض (١٢٩ : ٧٨).

ثانياً: النتائج في ضوء فروض البحث:

الفرض الاول:

توجد فروق ذات دلالة إحصائية استبيان إدارة الدخل المالي وفقاً لمتغيرات الدراسة (متوسط الدخل الشهري، المستوى التعليمي للزوجة، مهنة الزوج، المستوى التعليمي للزوج، عدد أفراد الأسرة، مكان السكن، نوع ملكية السكن، عمل الزوجة) وللتحقق من صحة هذا الفرض تم:

- إجراء اختبار "ت" T.test للوقوف على دلالة الفروق بين متوسطات درجات أفراد العينة الأساسية في إدارة الدخل المالي.
- ولبیان اتجاه الدالة تم إجراء اختبار (L.S.D) للمقارنات المتعددة كما هو موضح بالجدول التالي:

جدول (٥) الفروق بين متوسطات درجات أفراد العينة الأساسية في استبيان إدارة الدخل

المالي وفقاً لاختلاف متغيرات الدراسة (ن = ٢٠٠)

المتغيرات	مصدر التباين	درجات الحرية	مجموع المربعات	متوسط مجموع المربعات	قيمة "ف"	مستوى الدلالة
مهنة الزوج	بين المجموعات	٢	٨١٤١,٧٢٨	٤٠٧٠,٨٦٤	٦١,٥٤٢	٠,٠١
	داخل المجموعات	١٩٧	١٧٣٣٠,٨١٥	٦٦,١٤٨		
	المجموع	١٩٩	٢٥٤٧٢,٥٤٣			
المستوي التعليمي للزوج	بين المجموعات	٢	٩٩٤٩,١٢٣	٤٩٧٤,٥٦٢	٤١,٧٨٧	٠,٠١
	داخل المجموعات	١٩٧	٣١١٨٩,٨٦٥	١١٩,٠٤٥		
	المجموع	١٩٩	٤١١٣٨,٩٨٨			
المستوي التعليمي للزوجة	بين المجموعات	٢	٧٠٦٥,٤٩٥	٣٥٣٢,٧٤٧	٣٦,٤١٩	٠,٠١
	داخل المجموعات	١٩٧	٢٥٤١٤,٨٢٢	٩٧,٠٠٣		
	المجموع	١٩٩	٣٢٤٨٠,٣١٧			
متوسط الدخل الشهري للأسرة	بين المجموعات	٢	٩٧٩٨,٨١١	٤٨٩٩,٤٠٥	٤٥,٩٢٦	٠,٠١
	داخل المجموعات	١٩٧	٢٧٩٥٠,٢٤٩	١٠٦,٦٨٠		
	المجموع	١٩٩	٣٧٧٤٩,٠٦٠			

يتضح من جدول (٥) ان جميع قيم (ف) دالة احصائيا عند مستوى دلالة ٠,٠١ مما يدل علي وجود فروق بين درجات افراد العينة في استبيان ادارة الدخل المالي وفقا للمتغيرات ولمعرفة اتجاه الدلالة تم تطبيق اختبار L. S.D .

جدول (٦) دلالة الفروق بين متوسطات استجابات عينة البحث الأساسية لاستبيان إدارة الدخل المالي وفقاً للمتغيرات الدراسة باستخدام اختبار (L.S.D)

المتغير	مستوى منخفض	مستوى متوسط	مستوى مرتفع
المستوي التعليمي للزوج	المتوسط	٤٠,٢٣٦	٥٧,٢٢٥
	مستوى منخفض	-	
	مستوى متوسط	**١٩,٤٨	
	مستوى مرتفع	**٣٨,٣٣	**٢٧,٩٠١
المستوي التعليمي للزوجة	المتوسط	١٩,٥٥٣	٣٣,٣٥٩
	مستوى منخفض	-	
	مستوى متوسط	**١٨,٩٦	
	مستوى مرتفع	**٣٦,٧٨	**٢٧,٨٢
متوسط الدخل الشهري	المتوسط	٣٥,٢٨٠	٥٩,٥٧٠
	مستوى منخفض	-	
	مستوى متوسط	**١٩,٧٥	
	مستوى مرتفع	**٣٤,٧٤	**٢٧,٩٩
حزب	حزب	قطاع خاص	حزب
مهنة	المتوسط	٨٣,٦٥٩	٧٣,٠١٩

		-	حكومي	الزوج
	-	**١٦,١٧٠	قطاع خاص	
-	**١٨,٠٦٠	**٢٠,٨٩٠	حر	

يتضح من جدول (٦) وجود فروق بين أفراد العينة في استبيان إدارة الدخل المالي تبعاً لمتغير المستوى التعليمي للزوجة لصالح المستوى التعليمي المرتفع عند مستوى دلالة ٠,٠١، يليه المستوى التعليمي المتوسط ثم المستوى التعليمي المنخفض، وتفسر الباحثات ذلك بأنه كلما ارتفع المستوى التعليمي للزوجة كانت أكثر وعياً وإدراكاً وخبرة بكيفية إدارة دخلها المالي، واستثماره بالطرق المختلفة التي تتناسب مع الظروف الاقتصادية والاجتماعية للأسرة وذلك لإشباع حاجه أفراد أسرته، وتتفق هذه الدراسة مع دراسة بوسي عبد الرحيم (٢٠١٦).

وجود فروق بين أفراد العينة في استبيان إدارة الدخل المالي تبعاً لمتغير مهنة الزوج لصالح العمل الحكومي عند مستوى دلالة ٠,٠١، يليه العمل الخاص ثم العمل الحر، وتفسر الباحثات ذلك بأنه عمل الزوج في القطاع الحكومي يؤمن له مبلغ مالي ثابت شهرياً مما يحقق الاستقرار النفسي والمالي ويساعد الزوجة في إدارة دخلهم المالي وحسن استغلالهم للموارد لإشباع حاجات أسرته وهذا بدوره يتطلب حسن إدارة والتخطيط للإتفاق لتحقيق أهداف الأسرة وتتفق هذه النتيجة مع دراسة عبير هلال (٢٠٠٤) بأن عمل الأب في القطاع الحكومي يرفع مستوى الاجتماعي والاقتصادي مما يجعل أفراد الأسرة أكثر وعياً بقيمة المشاركة في وضع الميزانية.

وجود فروق بين أفراد العينة في استبيان إدارة الدخل المالي تبعاً لمتغير المستوى التعليمي للزوج لصالح المستوى التعليمي المرتفع عند مستوى دلالة ٠,٠١، يليه المستوى التعليمي المتوسط ثم المستوى التعليمي المنخفض، وتفسر الباحثات ذلك بأنه كلما ارتفع المستوى التعليمي للزوج كان أكثر وعياً وإدراكاً وخبرة بكيفية إدارة دخله المالي، واستثماره بالطرق المختلفة التي تتناسب مع الظروف الاقتصادية والاجتماعية للأسرة وذلك لإشباع حاجه أفراد أسرته مما يدفع الزوج الي مساعدة زوجته في إدارة الدخل المالي للأسرة ووضع ميزانية جيدة وتتفق هذه الدراسة مع دراسة فاطمة مصطفى الزهري (٢٠٢٠) ودراسة اسماء جمال (٢٠٠٩).

وجود فروق ذات دلالة إحصائية بين أفراد العينة في استبيان إدارة الدخل المالي تبعاً لمتغير متوسط الدخل الشهري لصالح دخل الأسرة المرتفع عند مستوى دلالة ٠,٠١، يليه دخل الأسرة المتوسط ثم دخل الأسرة المنخفض، وتفسر الباحثات ذلك بأن ارتفاع دخل الأسرة يجعل

لديها قدره مالية عالية تمكنها من إدارة دخلها المالي بشكل صحيح وتتفق هذه النتيجة مع دراسة نجلاء حسين (٢٠١٤).

جدول (٧) الفرق في متوسط درجات أفراد العينة الأساسية في استبيان إدارة الدخل المالي لدى أفراد العينة وفقاً لمتغير مكان السكن ونوع ملكية المسكن وعمل الزوجة

المتغير	المتوسط الحسابي	الانحراف المعياري	العينة	قيمة (ت)	الدلالة
مكان السكن	ريف	١٤٢,٩٤٥	٩٦	٣٤,٠٢٦	دال عند ٠,٠١ لصالح الحضريات
	حضر	١٦١,٥٥٥	١٠٤		
نوع ملكية السكن	إيجار	١٣٠,٣٧٩	٧٢	٤٧,٩٨٨	دال عند ٠,٠١ لصالح التمليك
	تمليك	١٤٩,٣٤٨	١٢٨		
عمل الزوجة	لا تعمل	١٤٥,٥٢٠	١٤٧	٣٩,١٣٥	دال عند ٠,٠١ لصالح العاملات
	تعمل	١٧١,٠٢٦	٥٣		
عدد أفراد الأسرة	ليس لديهم أبناء	١٧٣,٤٣١	١٤٥	٤١,٦٧٣	دال عند ٠,٠١ لصالح التي ليست لديها أبناء
	طفل واحد	١٦٠,٠٠٣	٥٥		

يتضح من جدول (٧): وجود فروق ذات دلالة إحصائية عند مستوى ٠,٠١ بين متوسطات استجابات عينة البحث الأساسية لاستبيان إدارة الدخل المالي وفقاً للمتغيرات (متوسط الدخل الشهري، المستوى التعليمي للزوجة، مهنة الزوج، المستوى التعليمي للزوج، عدد أفراد الأسرة، مكان السكن، نوع ملكية السكن، عمل الزوجة) وكانت النتيجة لصالح الحضريات وفقاً لمكان سكن الأسرة حيث أن سكان الحضر أكثر خبره بكيفية إدارة الدخل المالي وايضا لكثرة المحلات والمتاجر المتوافرة في الحضر مما يؤدي إلى سهولة تخطيط الزوجة لميزانية اسرتها، كما كانت لصالح التمليك حيث انه كلما كان البيت ملك لأحد أفراد الأسرة كلما ساعد ذلك علي توفير المال وتوفير قدرة أكبر علي إدارة الدخل المالي.

كما كانت لصالح العاملات ويرجع ذلك الي الزوجات العاملات يكون لديها بنود أكثر للإنفاق عليها وهذا بالإضافة إلى اكتساب بعض الخبرات من صديقات العمل في إدارة دخلهن المالي، واخيرا لصالح الاسر التي ليس لديها أبناء تفسر الباحثات ذلك كلما كانت الأسرة ليس لديها عدد أبناء كلما كان لديها قدرة أكبر علي إدارة الدخل المالي، كما استطاعت الأسرة تحديد مواردها وكذلك أهدافها الاستراتيجية ومن ثم التخطيط لها.

من النتيجة السابقة يتضح وجود فروق بين فئات متغيرات البحث في متوسط الاستجابات علي استبيان إدارة الدخل المالي للأسرة مما يتطلب استخدام اختبار L.S.D لتحديد ادق فرق بين متوسطات هذه القياسات.

الفرض الثاني:

توجد فروق ذات دلالة إحصائية بين أفراد عينة البحث في استبيان الأنماط الاستهلاكية وفقاً لمتغيرات الدراسة (متوسط الدخل الشهري، المستوى التعليمي للزوجة، مهنة الزوج، المستوى التعليمي للزوج، عدد أفراد الأسرة، مكان السكن، نوع ملكية السكن، عمل الزوجة)

وللتحقق من صحة هذا الفرض تم:

- إجراء اختبار "ت" T.test للوقوف على دلالة الفروق بين متوسطات درجات أفراد العينة الأساسية في استبيان الأنماط الاستهلاكية.
- ولبيان اتجاه الدالة تم إجراء اختبار (L.S.D) للمقارنات المتعددة كما هو موضح بالجدول التالي:

جدول (٨) الفروق بين متوسطات درجات أفراد العينة الأساسية في محاور استبيان الأنماط الاستهلاكية وفقاً لاختلاف المتغيرات (ن = ٢٠٠)

المتغيرات	مصدر التباين	درجات الحرية	مجموع المربعات	متوسط مجموع المربعات	قيمة "ف" الدلالة	مستوى الدلالة
مهنة الزوج	بين المجموعات	٢	٧٣٢٩,٤٠٨	٣٦٦٤,٧٠٤	٤٣,٦٥٣	٠,٠١
	داخل المجموعات	١٩٧	٢١٩٩٥,١٧٤	٨٣,٩٥١		
	المجموع	١٩٩	٢٩٢٤,٥٨٢			
لمستوى التعليمي للزوجة	بين المجموعات	٢	٨٦٧٨,١٧٣	٤٣٣٩,٠٨٧	٤٧,٤٢٩	٠,٠١
	داخل المجموعات	١٩٧	٢٣٩٦٩,١٠٦	٩١,٤٨٥		
	المجموع	١٩٩	٣٢٦٤٧,٢٧٩			
لمستوى التعليمي للزوج	بين المجموعات	٢	٤٤٧١,٠٣٦	٢٢٣٥,٥١٨	٦٢,٢٨٦	٠,٠١
	داخل المجموعات	١٩٧	٨١٤٧,٢٨٢	٣٥,٨٩١		
	المجموع	١٩٩	١٢٦١٨,٣١٨			
متوسط الدخل الشهري	بين المجموعات	٢	٩٧٩٣,٢٨٦	٤٨٩٦,٦٤٣	٥٥,٥٢٤	٠,٠١
	داخل المجموعات	١٩٧	٢٣١٠٥,٧٢٨	٨٨,١٩٠		
	المجموع	١٩٩	٣٢٨٩٩,٠١٤			

يتضح من جدول (٨) أن جميع قيم (ف) دالة احصائياً عند مستوى دلالة ٠,٠١ مما يدل على وجود فروق بين درجات أفراد العينة في استبيان انماط الاستهلاك وفقاً لمتغيرات الدراسة ولمعرفة اتجاه الدلالة تم تطبيق اختبار L. S.D .

جدول (٩) دلالة الفروق بين متوسطات استجابات عينة البحث الأساسية في استبيان الأنماط الاستهلاكية وفقاً للمتغيرات الدراسة باستخدام اختبار (L.S.D)

المتغير	مستوى منخفض	مستوى متوسط	مستوى مرتفع
المستوى التعليمي للزوجة	المتوسط	٢١٩,٤٥١	١٨٣,٨٠٠
	مستوى منخفض	-	-
	مستوى متوسط	-	-
	مستوى مرتفع	**٣٥,٦٥١	-
المستوى التعليمي للزوج	المتوسط	١٩١,٥٣٣	٢٤١,٣٩١
	مستوى منخفض	-	-
	مستوى متوسط	-	-
	مستوى مرتفع	**٤٩,٨٥٨	-
متوسط الدخل الشهري	المتوسط	١٣١,٤١٤	١٦٤,٢٥٧
	مستوى منخفض	-	-
	مستوى متوسط	-	-
	مستوى مرتفع	**٣٥,٧١	-
مهنة الزوج	المتوسط	قطاع خاص	حكومي
	مستوى منخفض	١٦٦,٤٦٧	١٩٥,٧٧٤
	مستوى متوسط	-	-
	مستوى مرتفع	**٤٨,٤٤٣	-
مستوى مرتفع	المتوسط	١٥١,٧٥٠	١٣٥,١٥٦
	مستوى منخفض	-	-
	مستوى متوسط	**٨٤,٢٩٥	-
	مستوى مرتفع	**٤٨,٦٤٤	-
مستوى منخفض	المتوسط	١٥١,٧٥٠	١٣٥,١٥٦
	مستوى منخفض	-	-
	مستوى متوسط	**٤٥,٧٨٣	-
	مستوى مرتفع	**٨٩,٦٤١	-
مستوى مرتفع	المتوسط	٩٤,٨١٤	١٦٤,٢٥٧
	مستوى منخفض	-	-
	مستوى متوسط	**٤٠,٢٢	-
	مستوى مرتفع	**٧٠,٤٧	-
مستوى منخفض	المتوسط	١٤٠,٥٣٢	١٩٥,٧٧٤
	مستوى منخفض	-	-
	مستوى متوسط	**٤٣,٧٧٦	-
	مستوى مرتفع	**٨٩,٧١٢	-

يتضح من جدول (٩) وجود فروق ذات دلالة إحصائية بين أفراد العينة في استبيان أنماط الاستهلاك تبعاً لمتغير مهنة الزوج لصالح العمل الحكومي عند مستوى دلالة ٠,٠١، يليه العمل الخاص ثم العمل الحر، وتفسر الباحثات ذلك بأنه موظفي القطاع الحكومي يعرف أفرادها بأنماط الاستهلاك المختلفة ويلتزمون بحسن استغلال مواردهم وانفاقها بشكل سليم ويتفق هذه النتيجة مع دراسة كل من ماري واصف (٢٠٢٠) وانتصار أحمد (٢٠٠٦).

وجود فروق ذات دلالة إحصائية بين أفراد العينة في استبيان أنماط الاستهلاك تبعاً لمتغير المستوى التعليمي للزوج لصالح المستوى التعليمي المرتفع عند مستوى دلالة ٠,٠١، يليه المستوى التعليمي المتوسط ثم المستوى التعليمي المنخفض، وتفسر الباحثات ذلك بأنه الأزواج ذات التعليم المرتفع يكونوا أكثر خبرة ومعرفة بجودة المنتجات والسلع التي تحتاجها الأسرة، وتتفق هذه النتيجة مع دراسة أمال ابن سعيد (٢٠١٨).

وجود فروق ذات دلالة إحصائية بين أفراد العينة في استبيان أنماط الاستهلاك تبعاً لمتغير متوسط الدخل الشهري لصالح دخل الأسرة المرتفع عند مستوى دلالة ٠,٠١، يليه دخل الأسرة المتوسط ثم دخل الأسرة المنخفض، وتفسر الباحثات ذلك بأن ارتفاع دخل الأسرة يجعل

لديها قدرة مالية مرتفعة تمكنها من الاستجابة للدعاية والعروض المختلفة وتزداد حاجتها الي اشباع رغبات اسرتها وتتفق هذه النتيجة مع دراسة كل من رغبة محمود (٢٠١٢).

وجود فروق ذات دلالة إحصائية بين أفراد العينة في استبيان أنماط الاستهلاك تبعاً لمتغير المستوى التعليمي للزوجة لصالح المستوى التعليمي المرتفع عند مستوى دلالة ٠,٠١، يليه المستوى التعليمي المتوسط ثم المستوى التعليمي المنخفض، وتفسر الباحثات ذلك بأنه كلما كان المستوى التعليمي للزوجة مرتفع كلما تمكنت من ادراك ومعرفة واسعة لأنماط الاستهلاك المختلفة وأكثر ادراكاً مستوى الأسعار للسلع والخدمات المختلفة وقدرة عالية علي تحقيق اقصي اشباع لحاجاتها ورغباتها وحاجات أسرتها ورغباتهم وتتفق هذه النتيجة مع نتيجة كل من زينب عبد الصمد (٢٠٠٧) وسارة نجدي (٢٠١٩).

جدول (١٠) الفرق في متوسط درجات أفراد العينة الأساسية في استبيان الأنماط الاستهلاكية لدى أفراد عينة البحث وفقاً لمتغير مكان السكن ونوع ملكية المسكن، عمل الزوجة وعدد أفراد الأسرة (ن = ٢٠٠)

المتغير	المتوسط الحسابي	الانحراف المعياري	العينة	قيمة (ت)	الدلالة
مكان السكن	الريف	٢٧٥,٣٠٨	٩٦	٣٤,٨٩٩	دال عند ٠,٠١ لصالح الحضريات
	الحضر	٣١٦,٣٢٠	١٠٤		
نوع ملكية السكن	ايجار	١٣٨,٥٤٩	٧٢	٣١,٩٨٨	دال عند ٠,٠١ لصالح التمليك
	تمليك	٢٢٤,٥٠٣	١٢٨		
عمل الزوجة	لا تعمل	٢٤٥,٥٢٠	٥٣	٤٢,١٣٥	دال عند ٠,٠١ لصالح العاملات
	تعمل	٢٧١,٠٢٦	١٣٧		
عدد أفراد الأسرة	ليس لديهم أبناء	٢٨٦,٠٢٦	١٤٥	٣٨,٥٤٩	دال عند ٠,٠١ لصالح ليس لديهم أبناء
	طفل واحد	٢٣٣,٦٥٢	٥٥		

يتضح من جدول (١٠): وجود فروق ذات دلالة إحصائية عند مستوى ٠,٠١ بين متوسطات استجابات عينة البحث الأساسية لاستبيان الأنماط الاستهلاكية وفقاً للمتغيرات (متوسط الدخل الشهري، المستوى التعليمي للزوجة، مهنة الزوج، المستوى التعليمي للزوج، عدد أفراد الأسرة، مكان السكن، نوع ملكية السكن، عمل الزوجة) وكانت النتيجة لصالح الحضريات وفقاً لمكان سكن الأسرة وتفسر الباحثات ذلك بأنه كبر حجم المدينة واتساعها والمحال والمنجر والمطاعم مع تعدد احتياجات الأسرة فتزداد نسبة اقبالهم علي الشراء مقارنة بسكان الريف محدودي الدخل ويعتمدون بشكل كبير علي منتجات من صنع ايديهم، كما

كانت لصالح التمليك حيث أنه كلما كان البيت ملك لآحد أفراد الأسرة كلما ساعد ذلك علي توفير المال وتوفير قدرة اكبر علي أنماط الاستهلاك

كما كانت لصالح ويرجع ذلك إلى الزوجات العاملات يكون لديها خبره ومعرفة بكل ما هو جديد ومعرفتها ببدائل السلع والمنتجات المختلفة ومتابعة التخفيضات نتيجة لذلك تكون علي دراية بالأنماط الاستهلاكية أكثر من الزوجة غير العاملة، واخيرا لصالح الاسر التي ليس ليديها أبناء تفسر الباحثات ذلك كلما كان حجم الأسرة صغير كلما تمكنت ربة الأسرة من التخطيط الجيد للموارد واستغلالها في أنماط استهلاك مختلفة ومتنوعة وتكون واعية وحريصة قدر المستطاع علي تلبية احتياجاتها علي إدارة الدخل المالي، كما استطاعت الأسرة تحديد مواردها وكذلك أهدافها الاستراتيجية ومن ثم التخطيط لها.

من النتيجة السابقة يتضح وجود فروق بين فئات متغيرات البحث في متوسط الاستجابات علي استبيان الأنماط الاستهلاكية مما يتطلب استخدام اختبار L.S.D لتحديد ادق فرق بين متوسطات هذه القياسات.

الفرض الثالث:

توجد علاقة ارتباطية بين إدارة الدخل المالي وبين الأنماط الاستهلاكية لدى فتيات عينة البحث الأساسية.

وللتحقق من صحة الفرض تم اجراء معاملات الارتباط باستخدام معامل بيرسون والجدول التالي يوضح قيم معاملات الارتباط:

جدول (١١) قيم معامل الارتباط بين إدارة الدخل المالي واستبيان الأنماط الاستهلاكية ن = (٢٠٠)

إدارة الدخل المالي ككل	الأنماط الاستهلاكية ككل
ابعاد المتغيرات	**٠,٩٧١**

** دال عند مستوى ٠,٠١

يتضح من جدول (١١) أن هناك ارتباط طردي ذو دلالة إحصائية بين كل من استجابات عينة البحث الأساسية في استبيان إدارة الدخل المالي واستجاباتهم مع استبيان الأنماط الاستهلاكية ككل عند مستوى دلالة ٠,٠١ اي انه كلما زاد الوعي بكيفية إدارة الدخل المالي زادت القدرة علي التنوع بين أنماط الاستهلاك المختلفة.

وترجع الباحثات ذلك أنه كلما زاد الدخل المالي للأسرة زادت القدرة المعرفية للأسرة علي إدارة دخلها المالي وبالتالي المعرفة الجيدة بأنماط الاستهلاك المختلفة واتفقت هذه النتيجة

مع دراسة فاطمة مصطفى (٢٠٢٠) وأيضاً دراسة إيناس بدير ورشا راغب (٢٠١٢) والتي أظهرت ان هناك علاقة ارتباطية بين النمط الاستهلاكي والدخل الشهري للأسرة وتختلف مع هذه النتيجة دراسة نجلاء حليبي (٢٠١٦) فيما انه كلما زاد الاستهلاك التفاحري قلت إدارة الدخل المالي.

الفرض الرابع:

توجد علاقة ارتباطية لدى فتيات عينة البحث الأساسية في إدارة الدخل المالي وأنماط الاستهلاك وفقاً لمتغيرات الدراسة.

وللتحقق من صحة الفرض تم اجراء معاملات الارتباط باستخدام معامل بيرسون والجدول التالي يوضح قيم معاملات الارتباط:

جدول (١٢) مصفوفة الارتباط بين استبيان إدارة الدخل المالي واستبيان الأنماط

الاستهلاكية ومتغيرات الدراسة (ن=٢٠٠)

متغيرات الدراسة	دائرة الدخل المالي ككل	الأنماط الاستهلاكية ككل
عدد أفراد الأسرة	**٠,٩١٤	**٠,٩٥٦
المستوي التعليمي للزوجة	**٠,٨٦٥	**٠,٩٥٢
المستوي التعليمي للزوج	**٠,٨٠٦	**٠,٩٣٣
مهنة الزوج	**٠,٧٤٨	**٠,٨٨٩
متوسط الدخل الشهري	**٠,٧٦٩ -	**٠,٩٥٩ -

**دالة عند مستوى دلالة (٠,٠١)

يتضح من الجدول (١٢) أن هناك ارتباط موجب ذو دلالة إحصائية بين استجابات أفراد عينة البحث الأساسية في استبيان إدارة الدخل ككل و استجاباتهم مع استبيان الأنماط الاستهلاكية في عدد أفراد الأسرة عند مستوى دلالة ٠,٠١، اي انه كلما كان حجم الأسرة صغير كلما تمكنت الأسرة من إدارة دخلها المالي بشكل جيد وبالتالي قدرة عالية علي التنوع في أنماط الاستهلاك المختلفة وتتفق هذه الدراسة مع دراسة فاطمة مصطفى الزهري (٢٠٢٠) والتي تنص علي انه كلما ازدادت عدد الأبناء في الأسرة زادت الحاجة الي إدارة الدخل المالي والتخطيط له، حتي تستطيع المرأة عمل ميزانية وتلبية احتياجات أسرتها دون معاناة. وتتفق ايضا مع دراسة مني موسى (٢٠٠٥) ودراسة إيناس بدير ورشا راغب (٢٠١٢).

كما أن هناك ارتباط موجب ذو دلالة إحصائية بين استجابات أفراد عينة البحث الأساسية في استبيان إدارة الدخل ككل واستجاباتهم مع استبيان الأنماط الاستهلاكية في المستوى التعليمي للزوجة عند مستوى دلالة ٠,٠١، حيث أنه كلما ارتفع المستوى التعليمي للزوجة كلما كانت لديها خبرة أكثر بالتخطيط الجيد للميزانية وبالتالي إدارة الدخل المالي ومن ثم التنوع في الأنماط الاستهلاك المختلفة. وتتفق مع هذه النتيجة دراسة مايسة الحبشي (٢٠١١) والتي اظهرت التأثير الايجابي لمستوي التعليم علي تخطيط إدارة الدخل المالي.

كما أن هناك ارتباط موجب ذو دلالة إحصائية بين استجابات أفراد عينة البحث الأساسية في استبيان إدارة الدخل ككل واستجاباتهم مع استبيان الأنماط الاستهلاكية في المستوى التعليمي للزوج عند مستوى دلالة ٠,٠١، حيث أنه كلما كان المستوى التعليمي للزوج كلما زاد وعيه وادراكه بطرق المختلفة لإدارة الدخل المالي وبالتالي زيادة الوعي بأنماط الاستهلاك المختلفة وتتفق هذه الدراسة مع دراسة فاطمة مصطفى الزهري (٢٠٢٠) ودراسة أسماء جمال (٢٠٠٩) التي اثبتت أن وعي الأسرة بمواردها يرتفع بارتفاع المستوى التعليمي لأفرادها.

كما أن هناك ارتباط موجب ذو دلالة إحصائية بين استجابات أفراد عينة البحث الأساسية في استبيان إدارة الدخل ككل و استجاباتهم مع استبيان الأنماط الاستهلاكية في مهنة الزوج عند مستوى دلالة ٠,٠١، حيث انها كلما توافرت مهنة لزوج كان هناك دخل ثابت شهريا مما يؤدي الي إدارة الدخل المالي بشكل فعال والتنوع في الأنماط الاستهلاكية المختلفة ويتفق هذه النتيجة مع دراسة كل من ماري واصف (٢٠٢٠) وانتصار احمد (٢٠٠٦).

كما أن هناك ارتباط موجب ذو دلالة إحصائية بين استجابات أفراد عينة البحث الأساسية في استبيان إدارة الدخل ككل و استجاباتهم مع استبيان الأنماط الاستهلاكية في متوسط الدخل الشهري عند مستوى دلالة ٠,٠١، حيث انه بتواجد الدخل الشهري الجيد للأسرة يمكنها من تخطيط ميزانية الدخل المالي بشكل جيد وايضا استغلال كل الموارد في انفاقهم علي أنماط الاستهلاك المختلفة وكما ان دخل الأسرة يجعل لديها قدرة مالية عالية تمكنها من إدارة دخلها المالي بشكل صحيح وتتفق هذه النتيجة مع دراسة نجلاء حسين (٢٠١٤)

الفرض الخامس:

تختلف نسب مشاركة المتغيرات المستقلة في تفسير نسب التباين مع المتغير التابع (إدارة الدخل المالي) (أنماط الاستهلاك) تبعاً لأوزان معاملات الانحدار - درجة الارتباط وللتحقق من صحة هذا الفرض تم استخدام معاملات الانحدار المتعددة باستخدام

طريقة الخطوة المتدرجة الى الامام Stepwise للتعرف على نسبة مشاركة المتغيرات المستقلة في التأثير على المتغير التابع والجدول التالي يوضح ذلك:

جدول (١٣) معاملات الانحدار باستخدام طريقة الخطوة المتدرجة إلى الأمام Stepwise

للمتغيرات المستقلة لعينة البحث مع إدارة الدخل المالي ن= (٢٠٠)

المتغير التابع	المتغيرات الدراسة	معامل الارتباط	نسبة المشاركة R ²	قيمة ف	مستوى الدلالة	معامل الانحدار	قيمة ت	مستوى الدلالة
إدارة الدخل المالي	عدد أفراد الأسرة	٠,٩١٤	٠,٨٣٦	٩٨,٦٩	٠,٠١	٠,٧٠	١١,٩٤	٠,٠١
	المستوى التعليمي للزوجة	٠,٨٦٥	٠,٧٤٨	٨٣,٠٢	٠,٠١	٠,٥٩	٩,١٢	٠,٠١
	المستوى التعليمي للزوج	٠,٨٠٦	٠,٦٥٠	٥٢,٠٢	٠,٠١	٠,٤٨	٧,٢١	٠,٠١
	متوسط الدخل الشهري	٠,٧٦٩	٠,٥٩١	٤٠,٤٨	٠,٠١	٠,٤٢	٦,٣٦	٠,٠١
	مهنة الزوج	٠,٧٤٨	٠,٥٦٠	٣٥,٦٥	٠,٠١	٠,٣٩	٥,٩٧	٠,٠١

يتضح من الجدول (١٣) أن هناك عدد من العوامل المؤثرة علي إدارة الدخل المالي للأسرة تختلف نسبة هذه العوامل فكانت أكثر العوامل المؤثرة هيا عدد أفراد الأسرة حيث بلغت نسبة المشاركة (٨٣,٦%) يليه المستوى التعليمي للزوجة بنسبة مشاركة بلغت (٧٤,٨%) يليه المستوى التعليمي للزوج بنسبة مشاركة بلغت (٦٥%) يليه متوسط الدخل الشهري بنسبة مشاركة بلغت (٥٩,١%) واخيرا مهنة الزوج بنسبة مشاركة (٥٦%).

يتضح مما سبق اختلاف نسبة مشاركة المتغيرات المستقلة في تغير نسب التباين مع المتغير التابع (إدارة الدخل المالي) تبعا لأوزان معاملات (الانحدار - درجة الارتباط) فكانت عدد أفراد الأسرة أكثرها تأثيرا علي إدارة الدخل المالي وتفسر الباحثات ذلك بأنه كلما كان عدد أفراد الأسرة صغير كلما كان لديها قدرة أكبر علي إدارة الدخل المالي، كما استطاعت الأسرة تحديد مواردها وكذلك اهدافها الاستراتيجية ومن ثم التخطيط لها.

جدول (١٤) معاملات الانحدار باستخدام طريقة الخطوة المتدرجة إلى الأمام Stepwise

للمتغيرات المستقلة لعينة البحث مع أنماط الاستهلاك ن= (٢٠٠)

المتغيرات الدراسة	معامل الارتباط	نسبة المشاركة R ²	قيمة ف	مستوى الدلالة	معامل الانحدار	قيمة ت	مستوى الدلالة
متوسط الدخل الشهري	٠,٩٥٩	٠,٩٢٠	٤٣,١٣٢	٠,٠١	٠,٥٠	١٠,٩٢١	٠,٠١
عدد أفراد الأسرة	٠,٩٥٦	٠,٩١٥	٤٠,١٨٢	٠,٠١	٠,٣٢	٨,٣١٢	٠,٠١
المستوى التعليمي للزوجة	٠,٩٥٢	٠,٩٠٧	٩١,٢٧١	٠,٠١	٠,٥٢	١١,٧١٣	٠,٠١
المستوى التعليمي للزوج	٠,٩٣٣	٠,٨٧٠	٨٧,٤٣٠	٠,٠١	٠,١٩	١٣,٢٣٣	٠,٠١
مهنة الزوج	٠,٨٨٩	٠,٧٩١	٧٩,٩٤٥	٠,٠١	٠,١٠	٩,٠٠٣	٠,٠١

يتضح من الجدول (١٤) أن هناك عدد من العوامل المؤثرة على الأنماط الاستهلاكية للأسرة تختلف نسبة هذه العوامل فكانت أكثر العوامل المؤثرة هيا متوسط الدخل الشهري حيث بلغت نسبة المشاركة (٩٢%) يليه عدد أفراد الأسرة بنسبة مشاركة بلغت (٩١,٥%) يليه المستوى التعليمي للزوجة بنسبة مشاركة بلغت (٩٠,٧%) يليه المستوى التعليمي للزوج بنسبة مشاركة بلغت (٨٧%) واخيرا مهنة الزوج بنسبة مشاركة (٧٩,١%).

يتضح مما سبق اختلاف نسبة مشاركة المتغيرات المستقلة في تغيير نسب التباين مع المتغير التابع (الأنماط الاستهلاكية) تبعا لأوزان معاملات (الانحدار - درجة الارتباط) فكان متوسط الدخل الشهر أكثرها تأثيرا علي أنماط الاستهلاك.

ملخص النتائج: قد اسفرت النتائج عن:

- أن المدى الفعلي لاستجابات عينة الدراسة على استبيان إدارة الدخل المالي كانت اعلي درجة مشاهدة كانت (٩٣) واقل درجة مشاهدة كانت (٣١) واعلي درجة مشاهدة كانت (٥٠) يليها المستوى المتوسط (٥٠:٤١) يليها المستوى المنخفض (٤٠:٣١).
- وأن المدى الفعلي ان استجابات عينة الدراسة على استبيان الأنماط الاستهلاكية طبقا لطريقة المدى الفعلي كانت اعلي درجة مشاهدة كانت (٢٣٤) واقل درجة مشاهدة كانت (٧٨) واعلي درجة مشاهدة كانت (١٨٢) يليها المستوى المتوسط (١٣٠: ١٨) يليها المستوى المنخفض (٧٨: ١٢٩).
- توجد فروق ذات دلالة إحصائية عند مستوى ٠,٠١ بين متوسطات استجابات عينة البحث الأساسية لاستبيان إدارة الدخل المالي حيث كانت النتائج في متوسط الدخل المالي لصالح المستوى الدخل المرتفع، وكانت لصالح المستوى المرتفع في تعليم الزوجة وكذلك تعليم الزوج، وكانت في مهنة الزوج لصالح المهنة الحكومية، وكانت في متغير مكان السكن للحضريات ولأصحاب التملك، اما بالنسبة لمتغير عدد أفراد الأسرة فكانت للذين ليس لديهم أبناء.
- توجد فروق ذات دلالة إحصائية عند مستوى ٠,٠١ بين متوسطات استجابات عينة البحث الأساسية لاستبيان الأنماط الاستهلاكية حيث كانت النتائج في متوسط الدخل المالي لصالح المستوى الدخل المرتفع، وكانت لصالح المستوى المرتفع في تعليم الزوجة وكذلك تعليم الزوج، وكانت في مهنة الزوج لصالح المهنة الحكومية، وكانت في متغير

مكان السكن للحضريات ولأصحاب التملك، اما بالنسبة لمتغير عدد أفراد الأسرة فكانت للذين ليس لديهم أبناء.

- يوجد ارتباط طردي ذو دلالة إحصائية بين كل من استجابات عينة البحث الأساسية في استبيان إدارة الدخل المالي واستجاباتهم مع استبيان الأنماط الاستهلاكية ككل عند مستوى دلالة ٠,٠١ أي أنه كلما زاد الوعي بكيفية إدارة الدخل المالي زادت القدرة علي التنوع بين أنماط الاستهلاك المختلفة.

- يوجد ارتباط موجب ذو دلالة إحصائية بين استجابات أفراد عينة البحث الأساسية في استبيان إدارة الدخل ككل واستجاباتهم مع استبيان الأنماط الاستهلاكية في جميع متغيرات الدراسة عند مستوى دلالة ٠,٠١.

- توصلت النتائج الي أن هناك عدد من العوامل المؤثرة علي إدارة الدخل المالي للأسرة تختلف نسبة هذه العوامل فكانت أكثر العوامل المؤثرة هيا عدد أفراد الأسرة حيث بلغت نسبة المشاركة (٨٣,٦%) يليه المستوى التعليمي للزوجة بنسبة مشاركة بلغت (٧٤,٨%) يليه المستوى التعليمي للزوج بنسبة مشاركة بلغت (٦٥%) يليه متوسط الدخل الشهري بنسبة مشاركة بلغت (٩,١%) واخيرا مهنة الزوج بنسبة مشاركة (٥٦%).

- توصلت النتائج الي أن هناك عدد من العوامل المؤثرة على الأنماط الاستهلاكية للأسرة تختلف نسبة هذه العوامل فكانت أكثر العوامل المؤثرة هيا متوسط الدخل الشهري حيث بلغت نسبة المشاركة (٩٢%) يليه عدد أفراد الأسرة بنسبة مشاركة بلغت (٩١,٥%) يليه المستوى التعليمي للزوجة بنسبة مشاركة بلغت (٩٠,٧%) يليه المستوى التعليمي للزوج بنسبة مشاركة بلغت (٨٧%) واخيرا مهنة الزوج بنسبة مشاركة (٧٩,١%).

التوصيات:

في ضوء ما اسفرت عنه نتائج الدراسة، فان البحث يوصي بما يلي:

أولاً: تخصص إدارة مؤسسات الأسرة والطفولة في الكليات والجامعات المختلفة.

١- الاهتمام بتطوير المناهج التعليمية والاهتمام بإدراج مناهج إدارة موارد الأسرة والاستهلاك وترشيده ضمن المناهج التعليمية من المدارس وحتى الجامعات لإكساب الأبناء معرفة بأنماط الاستهلاك المختلفة من الصغر وكذلك اكساب الأبناء المفاهيم الخاصة بإدارة الدخل المالي.

٢- عمل ندوات من الجهات المختصة لمساعدة الفتيات حديثات الزواج علي حسن إدارة دخلهم المالي.

ثانيا: مراكز رعاية الأمومة والطفولة والجمعيات المعنية بالأسرة.

١- تشجيع وحث الأسر علي اعداد ميزانية شهريا وذلك للحد من استهلاك الموارد المادية في أنماط استهلاك إتلافيه.

٢- عمل ورش تدريبه لتدريب الفتيات حديثات الزواج علي استغلال التكنولوجيا في التخطيط الجيد لميزانية الأسرة وادركهم لأنماط الاستهلاك المختلفة.

ثالثا: وزارة الإعلام.

١- القاء الضوء علي أهمية التطبيقات الإلكترونية التي تساعد علي تنمية أنماط الاستهلاك المختلفة في ضوء إدارة الدخل المالي للأسرة.

٢- حث وسائل الاعلام علي نشر برامج إدارة الدخل المالي والأنماط الاستهلاكية.

المراجع:

١- اسماء صفوت جمال (٢٠٠٩): اتجاهات المرأة نحو صيانة واصلاح المرافق والأجهزة المنزلية وعلاقتها بالتخطيط الاستراتيجي للدخل المالي - رسالة ماجستير غير منشورة - كلية الاقتصاد المنزلي - جامعة حلوان.

٢- امال مسعودة ابن سعيد (٢٠١٨): العوامل المؤثرة علي أنماط الاستهلاك خلال شهر رمضان - المجلة العالمية للتسويق الاسلامي - مج ٧ - ع ٣.

٣- انتصار عبد العزيز احمد (٢٠٠٦): الأنماط الاستهلاكية لبعض الأسر الريفية والحضرية في محافظة الشرقية (دراسة مقارنة) - رسالة ماجستير غير منشورة - كلية الاقتصاد المنزلي - جامعة المنوفية - شبين الكوم - مصر.

٤- ايمان سليمان حافظ خليل (٢٠٠٦): ثقافة الاستهلاك في المجتمع المصري - دراسة أنثروبولوجية لنوعية الحياة في أحد المجتمعات المحلية - رسالة ماجستير غير منشورة - كلية الآداب - جامعة حلوان.

٥- أيمن علي عمر (٢٠٠٦): قراءات في سلوك المستهلك - ط ١ - الدار الجامعية - الاسكندرية.

- ٦- ايناس ماهر الحسيني بدير، رشا عبد العاطي راغب (٢٠١٢): التخطيط الاستراتيجي لدخل الأسرة المالي وانعكاسه علي النط الاستهلاكي للزوجة في ظل تداعيات الأزمة الاقتصادية - مجلة علوم وفنون - جامعة حلوان - مجلد ٢٤ - العدد ٤ - اكتوبر.
- ٧- بوسي عبد العال عبد الرحيم (٢٠١٦): التخطيط الاستراتيجي للموارد المادية المرحلة التقاعد وعلاقته بديناميات التفاعل العائلي - رسالة ماجستير - كلية الاقتصاد المنزلي - جامعة حلوان.
- ٨- تغريد عمران ورجاء الشناوي، عفاف صبحي (٢٠٠٦): المهارات الحياتية - مكتبة زهراء الشرق - الطبعة الأولى - القاهرة
- ٩- حنان محمد السيد ابو صيري وإيمان شعبان أحمد ابراهيم (٢٠٠٧): الممارسات الاستهلاكية والمستحدثة للشباب وعلاقتها بالمناخ الأسري كما يدركه الأبناء - مجلة الاقتصاد المنزلي - مجلد (١٧) العدد(٤) اكتوبر - جامعة المنوفية - شبين الكوم.
- ١٠- حنان محمد السيد أبو صيري(٢٠٠٧): مكمالات التصميم الداخلي وعلاقتها بالرضا السكنى - بحث منشور - مجلة بحوث الاقتصاد المنزلي - جامعة المنوفية - مجلد(١٧) العدد(٤).
- ١١- حنان يوسف و شرين فرحات (٢٠١٢): دور ربة الأسرة في إدارة الدخل المالي وعلاقته بالتوافق الزوجي - المؤتمر العلمي السنوي العربي الرابع لكلية التربية النوعية جامعة المنصورة (إدارة المعرفة وإدارة رأس المال الفكري في مؤسسات التعليم العالي في الوطن العربي) - مصر - المؤتمر الرابع.
- ١٢- ذوقان عبيدات وعبدالرحمن عدس وعايذ عبدالحق (٢٠١٤): البحث العلمي مفهومه وأدواته وأساليبه - ط١٦ - دار الفكر للنشر - عمان.
- ١٣- ربيع محمود نوفل (٢٠٠٦): اقتصاديات الأسرة وترشيد الاستهلاك - ط١ - دار الناشر الدولي - الرياض.
- ١٤- رعدة محمود حمود (٢٠١٢): أنماط الإنفاق الاستهلاكي في ضوء مستحدثات التسوق وطرق الدفع الإلكترونية وأثرها علي توافق أفراد الأسرة - رسالة دكتوراه - كلية الاقتصاد المنزلي جامعة حلوان.
- ١٥- زينب محمد عبدالصمد (٢٠٠٧): معوقات الكفاءة الإدارية وعلاقتها بأنماط السلوك الادخاري لدى الزوجات بمدينة جدة - مجلة الاقتصاد المنزلي - جامعة المنوفية - المجلد (١٧) - العدد (٤) - شبين الكوم.

- ١٦- سارة مصطفى نجدي (٢٠١٩): الاتجاهات الحديثة لسلوك المستهلك في ظل تعويم الجنيه المصري وانعكاسه علي القلق المستقبلي لأفراد الأسرة (دراسة تحليله للأسر متوسطة الدخل) - رسالة ماجستير - كلية الاقتصاد المنزلي - جامعة حلوان.
- ١٧- سماح محمد سعيد (٢٠٠٤): السلوك الشرائي للمرأة المصرية وأثره علي اختيار الاستراتيجيات التسويقية المناسبة للسلع الاستهلاكية - رسالة ماجستير غير المنشورة - كلية الاقتصاد المنزلي - جامعة حلوان.
- ١٨- طارق طه (٢٠٠٦): التسويق بالإترنت والتجارة الالكترونية - دار الفكر الجامعي - الاسكندرية - مصر.
- ١٩- عبير انور احمد هلال (٢٠٠٤): فاعلية برنامج ارشادي في ادأب التصرف والالتكيت للزوجة واثره علي العلاقات الأسرية - رسالة دكتوراه غير منشورة - كلية الاقتصاد المنزلي جامعة المنوفية.
- ٢٠- عبير محمود الدويك (٢٠٠٩): دور الأبناء في إدارة شؤون الأسرة وعلاقته بالتوافق الأسري - مجلة بحوث الاقتصاد المنزلي مجلد (١٩)، ع ٣ (جامعة المنوفية).
- ٢١- فاطمة النبوية ابراهيم حلمي، ربيع محمود نوفل (٢٠٠٠): تخطيط ربة الأسرة لمواردها وعلاقته بدافعية الإنجاز ووجهة الضبط لدى أبنائها المراهقين - المؤتمر العلمي السادس للاقتصاد المنزلي - كلية الاقتصاد المنزلي - جامعة حلوان.
- ٢٢- فاطمة مصطفى احمد الزهري (٢٠٢٠): فاعلية برنامج ارشادي لتنمية وعي المرأة بإدارة الدخل المالي للأسرة وعلاقته ببعض طرق حفظ الاغذية المنزلية- المجلة المصرية للاقتصاد المنزلي - المجلد السادس والثلاثون - العدد واحد - كلية الاقتصاد المنزلي - جامعة حلوان
- ٢٣- فاطمة موسى الحماده (٢٠٠٤): دراسة السلوك الاستهلاكي ودوافع الشراء للأسرة السعودية في محافظة الأحساء - رسالة ماجستير - كلية العلوم الزراعية والأغذية - جامعة الملك فيصل.
- ٢٤- كاسر نصر المنصور (٢٠٠٦): سلوك المستهلك "مدخل الإعلان" - دار الحامد للنشر والتوزيع - عمان.
- ٢٥- ماري واصف عبد الملاك (٢٠٢٠): الأنماط الاستهلاكية والادخارية المستحدثة في ظل التحديات العالمية والمحلية وعلاقتها بالتوافق الاسري- رسالة ماجستير - كلية التربية النوعية - جامعة اسبوط.

- ٢٦- مالك عبدالله المهدي (٢٠١٦): مفهوم التنمية الاجتماعية (رؤية مستقبلية، مجلة الدراسات المستقبلية، جامعة السودان للعلوم والتكنولوجيا، ع٣٤.
- ٢٧- مایسة محمد أحمد الحبشي، حماد وجيدة محمد نصر (٢٠١٥): فعالية برنامج ارشادي لتنمية وعي ربة الأسرة بالدعم السلعي وعلاقته بإدارة الدخل المالي، بحث منشور في مجلة بحوث التربية النوعية، جامعة المنصورة - كلية التربية النوعية.
- ٢٨- مایسة محمد الحبشي (٢٠١١): دراسة أثر العوامل الاجتماعية والاقتصادية على اختيار وسائل الدعاية والإعلان في اتخاذ قرار شراء بعض السلع لعينة من الأسر المصرية- مجلة بحوث التربية النوعية - كلية التربية النوعية - جامعة المنصورة.
- ٢٩- مسفرة بنت دخيل الله الخثعمي (٢٠١٦): استخدام تطبيقات الهواتف الذكية من قبل طالبات كلية علوم الحاسب والمعلومات - جامعة الامام محمد بن سعود الاسلامية - المجلة الأردنية للعلوم الاجتماعية - المجلد (٩) - العدد ١.
- ٣٠- منى حامد موسى (٢٠٠٥): دراسة مستوى الإنفاق الأسرة السعودية علي خدمات السياحة الترفيهية وعلاقته بتخطيط مورها المالي - رسالة دكتوراه - كلية الاقتصاد المنزلي - جامعة ام القري.
- ٣١- مهجة محمد اسماعيل مسلم، هبة الله علي محمود شعيب (٢٠١٥): الهوية الثقافية وعلاقتها بالتصميم الداخلي لمسكن حديثي الزواج - مجلة الاقتصاد المنزلي - مجلد (٢٥) - العدد الثالث - جامعة المنوفية - مصر.
- ٣٢- نجلاء سيد حسين (٢٠١٤): التخطيط الاستراتيجي للتقاعد وعلاقته بالتوافق النفسي والاجتماعي للمسنين - مجلة بحوث التربية النوعية - جامعة المنصورة- العدد (٣٣) - الجزء (٢) - يناير.
- ٣٣- نجلاء فاروق الحلبي (٢٠٠٩): السلوك الاستهلاكي لديه المنزل وعلاقته بالتوافق الزوجي - مجلة كلية التربية النوعية - جامعة المنصورة.
- ٣٤- نعمة مصطفى رقبان، سمحاء سمير، امانى قطب (٢٠٠٨): الوعي بدور مكاتب فحص ما قبل الزواج وعلاقته بالاستقرار الاسري - بحث منشور في المؤتمر القومي الرابع عشر لكليات الاقتصاد المنزلي - جامعة المنوفية.
- ٣٥- نيفين العربى حسن (٢٠٠٤): فعالية برنامج إرشادي نحو تخطيط الدخل المالي لدى مجموعة من ربات الأسر العاملات في مدينة بورسعيد - رسالة ماجستير - قسم الاقتصاد المنزلي - كلية التربية النوعية ببورسعيد - جامعة السويس.

٣٦- هنادي محمد عمر قمر (٢٠٠٨): دراسة استراتيجية الاستثمار في سوق المال للأسرة السعودية - رسالة دكتوراه - كلية التربية للاقتصاد المنزلي - جامعة ام القرى - المملكة العربية السعودية.

٣٧- هند محمد ابراهيم المظلوم (٢٠١٢): تنمية التفكير الابتكاري للمرأة في توليف خامات البيئة المنزلية المستهلكين إدارة مشروعات صغيرة - رسالة دكتوراه - كلية الاقتصاد المنزلي - جامعة حلوان - مصر.

٣٨- وفاء أحمد الزهراني (٢٠٠٩): وعي ربوات الأسرة بمقومات الكفاءة الإدارية وعلاقته ببعض سمات الشخصية - رسالة ماجستير غير منشورة - كلية الفنون والتصاميم - جامعة ام القرى.

٣٩- وفاء فؤاد شلبي وحنان محمد السيد ابو صيري وسناء محمد النجار (٢٠١٢): الثقافة الاستهلاكية وترشيد الاستهلاك - دار الكتب للنشر والتوزيع - القاهرة.

المراجع الأجنبية:

- 40- Durham wisely, T. (2004): **The family planning communication of voluntarily child- free couples.** Dissertation Abstracts international. vol 65-11A.
- 41- O, Neill, B. (1992): **Youth Money and Financial Planning**, Journal of Home Economics, vol.84, No..

ملخص البحث

تطبيق الكتلوني مقترح لتنمية الوعي بالأنماط الاستهلاكية لدى الفتيات حديثي الزواج في ضوء إدارة الدخل المالي

استهدف البحث الحالي تصميم واعداد تطبيق الكتلوني مقترح لتنمية أنماط الاستهلاك للفتيات حديثي الزواج في ضوء إدارة الدخل المالي يتبع هذا البحث المنهج الوصفي التحليلي والمنهج التجريبي، تكونت عينة البحث الأساسية من (٢٠٠) فتاة حديثي الزواج من مدينة أسبوط اختيرت بطريقة عشوائية من مستويات اجتماعية واقتصادية مختلفة. وعينة البحث التجريبية من (٥٠) فتاة حديثي الزواج من مدينة أسبوط اختيرت بطريقة عشوائية من مستويات اجتماعية واقتصادية مختلفة، واشتملت ادوات الدراسة علي استمارة للبيانات العامة للأسرة وايضا علي استبيان لإدارة الدخل المالي، استبيان الأنماط الاستهلاكية،

التطبيق الإلكتروني المقترح، وقد أسفرت النتائج عن توجد فروق ذات دلالة إحصائية عند مستوى ٠,٠١ بين متوسطات استجابات عينة البحث الأساسية لاستبيان إدارة الدخل المالي حيث كانت النتائج في متوسط الدخل المالي لصالح المستوى المرتفع، وكانت لصالح المستوى المرتفع في تعليم الزوجة وكذلك تعليم الزوج، وكانت في مهنة الزوج لصالح المهنة الحكومية، وكانت في متغير مكان السكن للحضرية ولأصحاب التملك، اما بالنسبة لمتغير عدد أفراد الأسرة فكانت للذين ليس لديهم أبناء،، كما أنه توجد فروق ذات دلالة إحصائية عند مستوى ٠,٠١ بين متوسطات استجابات عينة البحث الأساسية لاستبيان الأنماط الاستهلاكية حيث كانت النتائج في متوسط الدخل المالي لصالح المستوى المرتفع، وكانت لصالح المستوى المرتفع في تعليم الزوجة وكذلك تعليم الزوج، وكانت في مهنة الزوج لصالح المهنة الحكومية، وكانت في متغير مكان السكن للحضرية ولأصحاب التملك، اما بالنسبة لمتغير عدد أفراد الأسرة فكانت للذين ليس لديهم أبناء. كما يوجد ارتباط طردي ذو دلالة إحصائية بين كل من استجابات عينة البحث الأساسية في استبيان إدارة الدخل المالي واستجاباتهم مع استبيان الأنماط الاستهلاكية ككل عند مستوى دلالة ٠,٠١ اي انه كلما زاد الوعي بكيفية إدارة الدخل المالي زادت القدرة علي التنوع بين أنماط الاستهلاك المختلفة. يوجد ارتباط موجب ذو دلالة إحصائية بين استجابات أفراد عينة البحث الأساسية في استبيان إدارة الدخل ككل و استجاباتهم مع استبيان الأنماط الاستهلاكية في جميع متغيرات الدراسة عند مستوى دلالة ٠,٠١. وتوصلت النتائج الي أن هناك عدد من العوامل المؤثرة علي إدارة الدخل المالي للأسرة تختلف نسبة هذه العوامل فكانت أكثر العوامل المؤثرة هي عدد أفراد الأسرة حيث بلغت نسبة المشاركة (٨٣,٦%) يليه المستوى التعليمي للزوجة بنسبة مشاركة بلغت (٧٤,٨%) يليه المستوى التعليمي للزوج بنسبة مشاركة بلغت (٦٥%) يليه متوسط الدخل الشهري بنسبة مشاركة بلغت (٥٩,١%) واخيرا مهنة الزوج بنسبة مشاركة (٥٦%)، توصلت النتائج الي أن هناك عدد من العوامل المؤثرة على الأنماط الاستهلاكية للأسرة تختلف نسبة هذه العوامل فكانت أكثر العوامل المؤثرة هي متوسط الدخل الشهري حيث بلغت نسبة المشاركة (٩٢%) يليه عدد أفراد الأسرة بنسبة مشاركة بلغت (٩١,٥%) يليه المستوى التعليمي للزوجة بنسبة مشاركة بلغت (٩٠,٧%) يليه المستوى التعليمي للزوج بنسبة مشاركة بلغت (٨٧%) واخيرا مهنة الزوج بنسبة مشاركة (٧٩,١%).

Summary

A proposed electronic application to develop awareness of the consumption patterns of newly married girls in the light of financial income management

The current research aimed at designing and preparing a proposed electronic application for the development of consumption patterns for newly married girls in the light of financial income management. This research follows the descriptive analytical approach and the experimental approach, the basic research sample consisted of (200) newly married girls from the city of Assiut randomly selected from different social and economic levels. And the experimental research sample of (50) newly married girl from the city of Assiut randomly selected from different social and economic levels, and the study tools included a form for general data for the family and also a questionnaire for financial income management, a questionnaire of consumption patterns, the proposed electronic application, and the results resulted in statistically significant differences at the level of 0.01 between the averages of the responses of the basic research sample to the questionnaire of financial income management, where the results were in the average financial income in favor of the high income level. It was in favor of the high level of education of the wife as well as the education of the husband, and it was in the husband's profession in favor of the government profession, and it was in the variable place of residence. For urban women and owners of ownership, as for the variable number of family members, they were for those who do not have children., and there are statistically significant differences at the level of 0.01 between the averages of the responses of the basic research sample to the questionnaire of consumption patterns, where the results were in the average financial income in favor of the high income level, and were in favor of the high level in the wife's education as well as the husband's education, and were in the husband's profession in favor of the government profession, and were in the variable place of residence for urban women and owners of ownership, either. There is also a statistically significant direct correlation between each of the responses of the basic research sample in the financial income management questionnaire and their response with the questionnaire of consumption patterns as a whole at the level of significance 0.01, meaning that the greater the awareness of how to manage financial income, the greater the ability to diversify between different consumption patterns. There is a statistically significant positive correlation between the responses of the research sample

members The basic income management questionnaire as a whole and their response with the consumption patterns questionnaire in all variables of the study at the level of significance 0.01. The results found that there are a number of factors affecting the management of the family's financial income, the percentage of these factors varies, so the most influential factors were the number of family members, where the participation rate reached (83.6%), followed by the educational level of the wife with a participation rate of (74.8%), followed by the educational level of the husband with a participation rate of (65%), followed by the average monthly income with a participation rate of (59.1%) and finally the husband's profession with a participation rate of (56%), the results found that there are a number of factors affecting the consumption patterns of the family. The percentage of these factors varies, so the most influential factors were the average monthly income, where the participation rate reached (92%), followed by the number of family members with a participation rate of (91.5%), followed by the educational level of the wife with a participation rate of (90.7%), followed by the educational level of the husband with a participation rate of (87%) and finally the husband's profession with a participation rate of (79.1%).