

تصميمات ملابس لمعلمات اطفال طيف التوحد Clothes Designs For Teachers OF Children On The Autism Spectrum.

* أ. د /ياسمين أحمد الكحكي

** أ. د. /أسماء علي أحمد

*** شيماء ممدوح عبدالقادر عامر

المقدمة

النفس البشرية معجزه من معجزات الخالق عز وجل ذكرها في كتابه، ولكن البشر لم يستطيعوا الكشف عنها وعن اسرارها، واسموها الاضطرابات التي تجرى فيها بالأمراض النفسية غير العضوية وتلك الأمراض مجال واسع متغير متعدد الأسماء والصفات ومن اعقد المشاكل وغير العضوية التي تواجه جميع المجتمعات في العالم وهي مشكله طيف التوحد .
يعد اضطراب التوحد من اكثر الاضطرابات النمائية صعوبة بالنسبة للطفل نفسه ولوالديه ويعود ذلك الى ان هذا الطفل يتميز بالغموض وبغرابه انماط السلوك المصاحبة له ويتداخل بعض المظاهر السلوكية مع اعراض اعاقات اخرى لا بد من الاكتشاف المبكر لها والمتابعة المستمرة من الوالدين .

نظرا لان اضطراب التوحد نمائي يتميز بصعوبات متعددة تتباين من طفل الى اخر الى ان هناك اتفاقا على ان جوانب الصعوبة تكمن في وجود عجز او قصور في الانتباه وصعوبة التواصل والتفاعل (naber&al, ٢٠٠٨) حيث ان المشاركة في تفاعلات الانتباه لها تأثير مباشر على تطور اللغة، ولذلك فان عز الاطفال ذوي الاضطراب التوحد عن الانتباه والتركيز يؤثر على نموهم واكتسابهم للغة والمهارات الحياتية المختلفة ويرتبط العجز في مهارات الانتباه بالعديد من التأثيرات السلبية على مظاهر النمو المختلفة ومنها النمو اللغوي والاجتماعي ومهارات اللعب لديهم (jones &carr ٢٠٠٤) كما أشار سعيد رشيد (٢٠١٥)

* أ. د /ياسمين أحمد الكحكي استاذ الملابس والنسيج ووكيل كلية التربية النوعية لشئون التعليم والطلاب -

جامعه اسيوط

** أ. د. /أسماء علي أحمد استاذ الملابس والنسيج المساعد بقسم الاقتصاد المنزلي -جامعه اسيوط

*** باحثه ماجستير

الى ان المهارات الحياتية في السنوات الاولى في عمر الاطفال من خلال الد تشتمل على الحواس السمعية والبصرية والحركية ويمكن تنميه المهارات الحياتية المختلفة من خلال تنميه حواسه ،وتعتمد تنميه اي مهاره على ادراك الحواس لها والربط بين الحاسة والمهارة من خلال التكرار .حيث تعد مهاره الانتباه من المهارات الأساسية والهامة في حياه الطفل فبدونها يصبح لدى الطفل عائقا في التقدم في مهارات حياته اليومية والتعليمية حيث ان مهارات الانتباه تدخل في جميع المهارات الخاصة بالأطفال عامه والاطفال ذوي طيف التوحد خاصة، حيث اوسط عده دراسات بأهمية تنميه مهارات الانتباه التفاعلي وتأثيرها على جوانب المهارات الحياتية المتعددة (مني الحديدي، 2009) .

*مفتاح توثيق المراجع :يشير الاسم الي اسم المؤلف والرقم الي سنه النشر في المرجع

دراسة تعتمد على الحواس واستقبال الطفل كل مهاره من خلال استخدامها من حيث تناولت دراسة (olive:٢٠١٣) وجود نقص في المعالجة البصرية وصعوبة الانتباه عند التلاميذ الذين يعانون من التوحد مقارنة بالتلاميذ العاديين وان اطفال التوحد بحاجة الى جهود خاصة وخدمات منظمه ومتسلسله كي يستطيعوا اتمام مهارات الانتباه والتركيز التي تمكنهم من ممارسه انشطتهم اليومية دون الحاجة لأي مساعده من غيرها وخاصة اذا تم استخدام الاساليب التعليمية المناسبة لخصائص اطفال ذوي طيف التوحد.كما اشارة دراسة (Begeer:٢٠١٣) ان نجاح تعليم هؤلاء الفئه وتأهيلهم يعتمد بشكل كبير على التعليم من خلال استخدام حاسة البصر والتفاعل معا اذا يعد الانتباه من المتغيرات المهمة في اداء المهارات الحياتية والتعليمية ولا بد من تقديم البرامج التربوية المتخصصة التي تعد خصيصا لذوي التوحد وذوي الاحتياجات الخاصة لمساعدتهم في تنميه قدراتهم الى اقصى قدر تحقيق ذاتهم ومساندتهم في التوافق النفسي والاجتماعي .

لقد اثبتت الكثير من البحوث والدراسات ان المعلومات المرئية تكون اسهل كثيرا في استيعابها عن المعلومات المسموعة لذلك فلتعليم البصري لأطفال التوحد مفيد جدا لهم ،وخصوصا للأطفال الذين يعانون من مشكله عدم القدرة على التفريق بين الاصوات وبعضها ،فيمكن

استخدام الصور المرئية لسهولة تلقي المعلومات ،علاوة على ذلك يمكن عرض الحروف والكلمات على شكل صور تجذب الطفل وتشد انتباهه . كما أنه من الممكن التواصل مع التوحد عن طريق استخدام الصور لعدم قدرته على النطق والتعبير بالشكل الصحيح مثل وضع صورته امام طفل التوحد تظهر له قلم فيتمكن بعدها من استخدام القلم او استخدام صورته فيها طفل يضحك فيفهم منها طفل التوحد بانه يجب عليه الضحك بالإضافة الى ذلك الصور الاخرى المعبرة التي تؤثر بشكل فعال على تعليم اطفال التوحد .وقد اشارت بعض الدراسات السابقة علي تناول هذا المجال منها دراسة "اسماء علي، تقاحة موسي"(٢٠٢٢)"صياغات نسجية مستمدة عناصرها من ابداعات اطفال ذوي التوحد البسيط والمتوسط "هدفت الدراسة الي محاوله دمج الاطفال ذوي التوحد البسيط والمتوسط بالانشطة الفنية المختلفة .تقديم رؤية نسجية مختلفة مستمدة عناصرها من ابداعات الاطفال ذوي التوحد البسيط والمتوسط . تنمية قدرات الاطفال ذوي التوحد البسيط والمتوسط وبالتالي تحقيق التنمية الشاملة للمجتمع توصلت **النتائج الي** نجاح التطبيق القائم علي استخدام النسيج اليدوي والبسيط في ايجاد الرغبة وحس الاستكشاف داخل الطفل ذو مرض التوحد والبسيط نحو التعامل مع الخيوط والتخلص من التشننت والخوف من المحيطين والتواصل الجيد مع الباحثان .يعد النسيج اداة قيمة للتواصل مع الاطفال المصابين بالتوحد البسيط والمتوسط بسبب بساطته مع الشعور بالدافع هو المحرك الرئيسي لدي اطفال التوحد نحو التعرف علي الاعمال والاشياء الفنية .اهتمام الاطفال عينة التجربة البحثية بالأساليب والمهارات المستخدمة في الجلسات التدريبية خاصة بأشكال الخيوط واللوانها والتعامل معها مما يسر اجراء التجربة البحثية من قبل الباحثان . حيث اكدت الباحثان علي ان السير في العملية التعليمية لأطفال التوحد لابد وان يتخللها المتعة والترفيه والتغذية الراجعة لكل مرحلة وجزء يجتازه الطفل

وايضا دراسة "هاجر أسامة مسعد"(٢٠٢٢)والتي تناولت " اثر التدخل المبكر على اطفال ذوي اضطراب طيف التوحد "هدفت الدراسة الي تحقيق مدى فاعليه برنامج التدخل المبكر لدى اطفال ذوي اضطراب طيف التوحد.وتوصلت **النتائج الي** نجاح برنامج التدخل المبكر في تطوير الامن الجسدي للطفل التوحد في مهارات التكامل الحسي.ساعد البرنامج على اكساب الطفل التوحد الثقة في قدراته واتاحت له تكوين صورته ايجابيه عن ذاته من خلال برنامج التكامل الحسي المعد. وايضا دراسته"محمد ،هند عادل"(الالعاب الإلكترونية التعليمية واثارها في تنمية مهارات الانتباه التفاعلي للأطفال من ذوي التوحد البسيط والمتوسط.اهداف **الدراسة** يسعى هذا البحث الي توضيح بعض مهارات الانتباه التفاعلي وايضا الكشف عن اثر

تتميته من خلال الالعاب الإلكترونية وذلك من خلال اختيار نموذج تصميم تعليم مناسب. قياس اثر الالعاب الإلكترونية على تنميه الجانب الادائي للانتباه التفاعلي لدى اطفال التوحد البسيط والمتوسط. **توصلت النتائج الى** ان اللعبة التعليمية الإلكترونية لها تأثير ايجابي في تنميه مهارات الانتباه لدى اطفال التوحد ويؤكد البحث الحالي على اهميه دمج التطبيقات الإلكترونية في الوسائل التعليمية المقدمة لهؤلاء الاطفال من ذوي التوحد ولانطفل التوحد يحتاج الى معلمه لديها كفاءة خاصة فوجدت الباحثة انه من المفترض تواجد صفات خاصة فيها لأنها تتعامل مع اطفال بعقليات مختلفة لذلك يجب ان تكون معلمه اطفال التوحد مؤهله علميا وتربويا للقيام بهذه المهمة الصعبة وان تتوفر لديها العديد من الخصائص العقلية، والانفعالية، والجسمية، والخلاقية لأننا نضع بين يديها عجينه لينه تشكلها كيفما شاءت لذا على معلمه اطفال التوحد التحدث مع الطفل التوحدي عن الاشياء المحيطة به في جمل بسيطة واستخدام طرق اللعب لتعليمه فاذا لفتت لعبة معينة انتباهه يمكن استخدامها مرات ومرات لأثراء حصيلته اللغوية .

وقد اشارت بعض الدراسات السابقة علي تناول هذا المجال منها دراسة "دراسة حفايفة هاجر - قوران بطوم" (٢٠٢٢) بعنوان "مستوي الاحتياجات التدريبية لمعلمي اطفال اضطراب التوحد" **هدفت الدراسة الي التعرف علي مستوي الاحتياجات التدريبية لمعلمي اطفال اضطراب التوحد . توصلت النتائج الي :**

اعتبار عملية تحديد الاحتياجات التدريبية عملية تعاونية مشتركة بين المؤسسات والمعاهد ووزارة التربية والتعليم العالي والمعلم نفسه . الاهتمام ببرنامج الاعداد والتدريب للمعلمين قبل الخدمة التي تضمنها جميع مسافات اضطراب التوحد . تزويد المعلمين في ميدان اضطراب التوحد ببرنامج تدريب اثناء الخدمة وقبل الخدمة تكون من اجل تحسين مستواهم وقدراتهم في التعامل مع هذه الفئة . تدريب المعلمين علي فهم واستخدام وسائل التشخيص والقياس والتقويم الخاصة بهذه الفئة . اجراء تقييم مستمر لاحتياجات معلمي ذوي اضطراب التوحد من قبل المؤسسات والمراكز الملتحقين بها بهدف التعرف عليها . وايضا دراسة "السيد يس ،رضا ابراهيم" (٢٠١٨) بعنوان "فاعلية برنامج قائم علي اليقظة العقلية في خفض الضغوط وتحسين الحالة الرفاهية لدي معلمي الأطفال ذوي اضطراب طيف التوحد" **هدفت الدراسة الي التعرف علي فاعلية برنامج قائم علي اليقظة العقلية في خفض الضغوط وتحسين الرفاهية لدي معلمي الاطفال ذوي اضطراب طيف التوحد . وتوصلت النتائج الي ان البرنامج المستخدم له فاعلية**

في تحسين اليقظة العقلية لدي معلمي الاطفال ذوي اضطرابات طيف التوحد مما كان له اثر في خفض الضغوط وتحسين الرفاهية لديهم .
ولقد تم ابتكار العديد من الوسائل التعليمية المستخدمة في تعليم اطفال التوحد لجذب انتباه الطفل هذه الوسائل التعليمية المستخدمة في تعليم اطفال التوحد لجذب انتباه الطفل بهذه وسائل علاوة على ذلك جعله سعيدا لتلقي المعلومة والتخفيف من القلق والاكتئاب والاحباط الذي يسيطر على الطفل نقوم بعرض مجموعه من الوسائل المختلفة في تعليم اطفال التوحد بالصور واستخدام بعض الالعاب على ملابس معلمه طفل التوحد والتي تعمل على تنميه المهارات العقلية لدى الطفل مثل عمل بعض الصور على ملابس معلمات طفل التوحد التي تجذب انتباه الطفل وتنفذ بالطباعة او التطريز او الكروشيه او النسيج ويتم استخدام ملابس مختلفة واللوان مختلفة تجذب انتباه الطفل التوحدي او عمل عروسه او دميته على ملابس معلمات اطفال التوحد تساعده على التعرف على الاشكال المختلفة ومن هنا جاءت فكره البحث .

مشكلة البحث

وتتلخص مشكلة البحث في الإجابة عن التساؤلات الآتية:

- 1- ما امكانيه عمل تصميمات ملبسيه لمعلمات اطفال طيف التوحد يتوافر بها الجانب الجماليوالجانب الوظيف؟
- 2- هل يمكن زيادة وعي الطفل وادراكه عن طريق الاتصال البصري للمعلمة.

اهداف البحث

ويمكن تحديد أهداف البحث في النقاط التالية :

- 1- عمل تصميمات ملبسية لمعلمات اطفال طيف التوحد يتوافر بها الجانب الجمالي.
- 2- معرفة دور الاتصال البصري في زياده وعي وإدراك طفل طيف التوحد.

اهمية البحث

ويمكن تحديد أهمية البحث في النقاط التالية :

- 1- الاهتمام وتبسيط الضوء على زي معلمي الطفل التوحد .
- 2- تقديم رؤية تصميمية مبتكرة لملابس معلمات اطفال طيف التوحد.
- 3- دراسة دور الاتصال البصري ودوره في زيادة إدراك طفل التوحد .

فروض البحث

١- هناك فروق ذات دلالة إحصائية بين التصميمات الملبسية من حيث تحقيق الجانب الجمالي وفقا لآراء المتخصصين.

٢- هناك فروق ذات دلالة إحصائية بين التصميمات الملبسية المقترحة من حيث تحقيق الجانب الوظيفي وفقا لآراء المتخصصين.

حدود البحث

١- الحدود الزمنية : خلال عام ٢٠٢٢-٢٠٢٣ م

٢- الحدود المكانية : مدينة أسيوط

٣- الحدود البشرية : مجموعة من معلمات اطفال طيف التوحد تتراوح أعمارهم بين (٢٥:٣٠) وعدددهم (٢٠) .

٤- الحدود التطبيقية : تقتصر هذه الدراسة علي عمل تصميمات ملبسية ذات طابع خالص لمعلمات اطفال طيف التوحد وعددها (٢٥) تصميم .

منهج البحث

المنهج الوصفي والمنهج التجريبي

ادوات البحث

١- استبيان لاستطلاع آراء السادة الأساتذة المتخصصين في مجال الملابس والنسيج لتحكيم

التصميمات الملبسيه المقترحة

٢- استبيان استطلاع رأي المعلمات .

مصطلحات البحث

١-التصميم **Designing** :هو الخطة أو النظام الذي ينظم أو ينسق عناصر العمل الفني

المكون له حيث تضمن وحدة تعبر في تصميم الإدراك الحسي المباشر من خلال توافر

العلاقات التنظيمية بين مختلف العناصر المركبة للعمل الفني (يسري معوض ٢٠٠١)

٢-الملابس **Clothes** : الملابس بمعنى **Clothes**:هو الشيء المنسوج من الشعر أو

الصوف أو القطن ،فالرداء هو الغطاء الكبير ،وكل ما فهو رداء .وما ذكر بدائرة المعارف

البريطانية أن الرداء يحتوي على الملابس والأحذية والقبعات وغيرها، ويشير إلي التغطية

المستخدمة لجسم الإنسان. (علية عابدين ١٩٩٦)

٣-التعريف الاجرائي للملابس :هي مصدر يستلهم منه المصمم والفنان أفكاره الإبداعية ليعبر

بلغتها التشكيلية والتعبيرية عن انفعالاته وعواطفه وخبراته ف العملية التصميمية ف قالب

تشكيلي وتطبيقي ليتمكن المتلقي "المستخدم" من أن يتعرف علي خصوصيه المصمم من خلال إنتاجه الفني

٤- **التوحد Autism**: هو ذلك الاضطراب في النمو الذي يعاني منه الطفل قبل سن الثالثة من العمر بحيث يظهر على الطفل في شكل انشغال دائم وزائد بذاته اكثر من الانشغال بمن حوله واستغراق في التفكير مع ضعف في الانتباه والتواصل (محمود عبدالرحمن: ٢٠١٨).

٥- **اطفال التوحد Autistic children**: هم الأطفال الذين يعانون من قصور نوعي في التواصل اللفظي والتفاعل الاجتماعي، ولديهم سلوكيات وأنشطة واهتمامات مفيدة، ويتم تشخيصهم من خلال مرحلة الطفولة المبكرة من العمر (حمدا الله ماضي -ابراهيم عبدالله ٢٠١٩)

٦- **اضطراب طيف التوحد spectrum disorderAutism**: كما جاء في الدليل التشخيصي الخامس للاضطرابات النفسية (Roehr,2013) فان التوحد هو اضطراب يظهر في مرحلة الطفولة المبكرة، ويتم بعجز ثابت في السلوك والاصرار علي التماثل وعدم المرونة، والاهتمامات المحدودة، والتفاعل غير العادي مع الوارد الحسي، والاهتمام غير العادي بالجوانب الحسية المختلفة.

٧- **التعريف الاجرائي لطيف التوحد**: حالة ترتبط بنمو الدماغ وتؤثر علي كيفية تمييز الشخص للأخزين والتعامل معهم علي المستوي الاجتماعي.

٨- **معلمة الاطفال Children teacher**: بأنها شخصية تربوية تم اختيارها بعناية بالغة من خلال مجموعة من المعايير الخاصة بالسماوات والخصائص الجسمية والعقلية والاجتماعية والأخلاقية والانفعالية المناسبة لمهنة تربية الطفل (طارق عبدالرؤوف ٢٠٠٨)

اجراءات البحث :

١- الاطلاع علي البحوث والدراسات السابقة المرتبطة بموضوع الدراسة من خلال الاطلاع علي الدراسات والبحوث السابقة يتم التعرف علي اطفال طيف التوحد وخصائصهم.

٢- تحديد الأسس والشروط الواجب توافرها في ملابس معلمات اطفال طيف التوحد.

٣- اعداد التصميمات المقترحة التي تتماشى مع ملابس اطفال طيف التوحد والالوان التي تتناسب معهم.

٤- عرض التصميمات المقترحة علي الساده المتخصصين في مجال الملابس والنسيج من خلال استمارة استطلاع الرأي.

- ٥- عرض التصميمات المقترحة على السادة المستهلكين (المعلمات) .
- ٦- تحكيم التصميمات المقترحة من قبل المتخصصين في مجال الملابس والنسيج .
- ٧- تحكيم التصميمات المقترحة من قبل المعلمات .
- ٨- اجراء التحليلات الاحصائية اللازمة لاستخلاص النتائج وذلك للتحقيق من صحة الفروض.
- ٩- مناقشة وتفسير النتائج .
- ١٠- استخلاص التوصيات .

الاطار النظري :

اولا : طرق تعلم المهارات عند اطفال طيف التوحد :

إن ما يجب القيام به فهم الطريقة التي يفكر بها هؤلاء الأطفال، كطريقة التفكير الإدراكي والاجتماعي عند هؤلاء الأطفال، ثم التعرف على الطرق التي تساعد على تعزيز التعلم من خلال استخدام الأعمال الروتينية المعتادة وادوات التعلم المرئي والخطوات الاتية توضح الاتي:

أولاً: التفكير الإدراكي والتواصل الاجتماعي عند الأطفال التوحديين : حيث يعتمد الأشخاص المصابين بالتوحد علي طريقة من التفكير تعرف بالتالي :

- ١- التفكير بالصور، وليس الكلمات.
- ٢- عرض الأفكار على شكل شريط فيديو في مخيلتهم، الأمر الذي يحتاج إلى بعض الوقت لاستعادة الافكار .
٣. صعوبة في معالجة سلسلة طويلة من المعلومات الشفهية.
- ٤- صعوبة الاحتفاظ بمعلومة واحدة في تفكيرهم، أثناء محاولة معالجة معلومة أخرى.
- ٥- يتصفوا باستخدام قناة واحدة فقط من قنوات الإحساس في الوقت الواحد.
- ٦- لديهم صعوبة في تعميم الأشياء التي يدرسونها أو يعرفونها.
- ٧- لديهم صعوبات في عدم اتساق أو انتظام إدراكهم لبعض الأحاسيس . (هند محمد و آخرون :مرجع سابق : ٢٠٢٢ م)

وتبين المعلومات المتوفرة حول التواصل الاجتماعي لدى هؤلاء الأفراد أنه من المحتمل أن:

أ- تكون لديهم صعوبات في فهم دوافع الآخرين وتصوراتهم حول المواقف الاجتماعية،

ب- يواجهوا صعوبة في معالجة المعلومات الحسية التي تصل لديهم، مما يؤدي إلى وجود عبء حسي

ج- يستخدموا العقل بدلاً من المشاعر في عمليات التفاعل الاجتماعي، وبناء على افتراض أن التلاميذ التوحديين يكتسبوا المعلومات بطريقة مختلفة، فيجب أن يكون هنالك توافق بين أساليب التعلم عند هؤلاء التلاميذ، وطرق عرض المواد لهم حيث يفضل أن يبدأ المعلمون بالعمل على الاستفادة من نقاط القوة عند التلاميذ التوحديين و من أجل خلق بيئة تعليمية مساعدة، يجب على المعلمين أن يقوموا بوضع بنية ثابتة structure أثناء التدريس (Anderson,K.A,ETAL:٢٠١٨).

ثانياً: البنية الثابتة للاطفال المصابين بطيف التوحد: تعتبر البنية الثابتة من الأمور الحيوية عند تدريس الأطفال المصابين بالتوحد، ويمكن تعزيز الأنشطة ببنية ثابتة تعتمد على:

١- تنظيم المواد المطلوبة للدرس.

2- وجود تعليمات واضحة.

3- وجود نظام هيكلي لتقديم التلميحات المساعدة للطفل، بحيث لا يتم تقديم الإجابة أو الاستجابة المطلوبة مباشرة، بل يتم مساعدة الطفل على الوصول إلى الاستجابة المناسبة بتقديم تلميحات تنتقل بالطفل من درجة إلى أخرى من السهولة حتى يصل إلى الاستجابة المطلوبة. كما يتم تعزيز البنية الثابتة باستخدام أعمال روتينية وأدوات مرئية مساعدة لا تعتمد على اللغة، فالروتينيات المتكررة تسمح له بتوقع الأحداث، مما يساعد على زيادة التحكم في النفس والاعتماد عليها ، فالتسلسل المعتاد للأحداث يوفر الانتظام وسهولة التوقع للأحداث و ايضا يساعد على إنشاء نسق ثابت لكثير من الأمور ، كما يوفر الاستقرار والبساطة، ويجعل الفرد ينتظر الأمور ويتوقعها، الأمر الذي يساعد على زيادة الاستقلالية .

وقد ألقى تزايد أعداد الأطفال ذوي اضطراب التوحد بمسؤولية تعليم هذه الأعداد المتزايدة من الطلاب المصابين بهذا الاضطراب على عائق النظام التعليمي؛ مما استدعي وجود حاجة ماسة للبحث عن أفضل الوسائل لتحقيق حاجات التعلم الفردية لهؤلاء الأطفال، الأمر الذي أكد ضرورة الاهتمام بمعلمي هؤلاء التلاميذ، من حيث تدريبهم على تطبيق أفضل الاستراتيجيات التي أثبتت البحوث فعاليتها في ميدان تحسين حالة الأطفال ذوي اضطراب التوحد، سواء على المستوى الأكاديمي أو الاجتماعي، خاصة الاستراتيجيات التي يمكن تطبيقها في إطار البيئة الطبيعية للطفل، باعتبار أن تعليم الطفل في بيئته الطبيعية يساعده على تعميم المهارات التي اكتسبها عبر المواقف الحياتية الواقعية، لدرجة أن وجدنا بعض

الممارسات التي تحاول جعل الأقران العاديين للتلاميذ ذوي اضطراب التوحد جزءاً أساسياً من الاستراتيجية التي سوف يتم تطبيقها لتحسين حالة هؤلاء التلاميذ، ومن هذه الممارسات الدمج العكسي reverse inclusion والذي يعد تدخلاً فعالاً يتم فيه التحاق الأطفال ذوي النمو النموذجي، بأقرانهم ذوي اضطراب التوحد في بيئة التربية الخاصة، حتى تتحسن مهاراتهم، كي يلتحقوا بصفوف التعليم العام (Matthews ٢٠١١)، ويقوم معلم التربية الخاصة بتعليم الأطفال ذوي النمو الطبيعي مع أقرانهم ذوي الاحتياجات التربوية الخاصة، ليصبحوا نماذج لهم (Schoger ٢٠٠٦)

وإذا كان لكل تلميذ من التلاميذ ذوي اضطراب التوحد وضع فريد من الحاجات التعليمية فإن تدريب المعلمين لتحسين حالة هؤلاء التلاميذ بعد أمراً صعباً، ومعقداً للغاية. والتوجه الأساسي المرتبط بتعليم الطلاب في ميدان التربية الخاصة يؤكد على ضرورة تدريب المعلمين على تطبيق العديد من الاستراتيجيات الفعالة في هذا الميدان، وبعد هذا التوجه مهما بصورة خاصة لمعلمي الأطفال ذوي اضطراب التوحد كي يستخدموا هذه الاستراتيجيات في صفوفهم. وفي أمريكا اقترح مركز البحث القومي (National Research Council، ٢٠٠١) اثني عشر منبناً لجودة البرامج التي تخدم الأطفال ذوي اضطراب التوحد أربعة منها خاصة بالمعلمين والمختصين، وهي تلقى التدريب العالي والمصادر التخصصية الشاملة وإشراف المختصين، وأساليب تقييم البرنامج (Morrier, Hess, & Hotlin، ٢٠١١).




وأوضح ليرمان وآخرون (Lerman, Vorndran, Addison and Kuhn: ٢٠٠٤) أن معظم المعلمين يتلقون تعليماً رسمياً محدوداً في مجال الممارسات القائمة على الدليل، والخاصة بالأطفال ذوي اضطراب التوحد، ويؤدي هذا النقص في الإعداد التخصصي للمعلمين في مجال التوحد في كليات التربية إلى عدم اكتساب هؤلاء المعلمين للاستراتيجيات والممارسات الفعالة التي تسهم في تحسين حالة هؤلاء الأطفال. وقد أوضحت نتائج دراسة إيرنسبرجر (Ernsperger، ٢٠٠١) أن معلمي التلاميذ ذوي اضطراب التوحد يعملون داخل منظمة تعليمية تنقصها الرؤية الواضحة والخطوط العريضة والمعايير والتواصل والتعاون والمساءلة، والقيادة التربوية، وبذلك فإن معلمي التلاميذ ذوي اضطراب التوحد يجب أن يعملوا في بيئة تعليمية تصبح فيها الأسر والنظم المدرسية مرتبطة بقوة، خاصة حول الممارسات التربوية الجيدة. ويعرف العديد من المختصين في هذا المجال أن هناك القليل من الاهتمام الموجه للممارسات وطرق التدريس الأكثر فعالية للعمل مع التلاميذ ذوي اضطراب التوحد في الأوضاع التعليمية على مستوى الكليات والجامعات؛ لذا فإن العديد من المعلمين لا يكونون

معدين بصورة كافية كي يعلموا التلاميذ ذوي اضطراب التوحد بصورة فعالة ٢٠١١ Morrier, Hess,n).

الاطار التجريبي :اتبعت الباحثة خطوات اساسية اثناء التجربة البحثية :

- ١-قامت الباحثة بإعداد تصميمات لمعلمات اطفال طيف التوحد .
 - ٢-تتضمن ٢٥ تصميم عليهم وحدات مختلفة عباره عن اشكال الفواكه واشكال تعبيرات الوجه ،اشكال الاسماك، شكل الساعة ،شكل النحلة، شكل الضفدع ،وبعض الاشكال الكرتونية .
- لجئت الباحثة لهذه الاشكال للاستخدام كوسيلة تعليمية من خلالها يتعرف الطفل على بعض الاشياء التي تقيده في حياته اليومية :

جدول من اعداد الباحثة

الوحدة	م	التصميم المنفذ	توصيف التصميم ودلالته
	التصميم رقم (١)		<p>*الشكل الخارجي :بنطلون وبلوزه *وصف القطعة : بلوزه باكمام ذات مرد من الامام وكول قميص والتصميم على الجانب الايسر *الوحدة عبارة عن ثلاث فواكه باللون الاحمر وهما التفاح والبطيخ والفراولة *الغرض من الوحدة :يتعرف الطفل علي بعض الفواكه التي باللون الاحمر ويتعرف علي شكل الفواكه</p>
	التصميم رقم (٢)		<p>*الشكل الخارجي : فستان *وصف القطعة: فستان طويل باكمام وربطه من الامام *الوحدة عباره عن ارنب باللون الابيض *الغرض من الوحدة:يتعرف الطفل علي شكل الارنب ويعرف ان طعامه الجزرة بحيث يجذب انتباه الطفل ذو طيف التوحد الي المعلمة اثناء الجلسه</p>

<p>*الشكل الخارجي: ينطلون وبوليرو *وصف القطعة: بوليرو وقصير باكامم وازرار من الامام *الوحدة عبارة عن شكل ضفدع *الغرض من الوحدة: يتعرف الطفل علي شكل الضفدع وشكل بيئته التي يعيش فيها</p>		<p>التصميم رقم (٣)</p>	
<p>*الشكل الخارجي: ينطلون وبوليرو *وصف القطعة: بوليرو وقصير باكامم وازرار من الامام *الوحدة عبارة عن شكل نحلة وزهره بيضاء *الغرض من الوحدة: يتعرف الطفل علي شكل النحلة والزهرة التي تقف عليها لامتصاص الرحيق ويتعرف الطفل علي ان النحل هو الذي ناخذ منه العسل المفيد للجسم</p>		<p>التصميم رقم (٤)</p>	
<p>*الشكل الخارجي: ينطلون وبلوفر باكامم *وصف القطعة: بلوفر باكامم طويله وفتحة رقبة دائرية *الوحدة عبارة عن سحابة بيضاء *الغرض من الوحدة: يستنتج الطفل شكل السماء والسحب عن طريق الالوان (الابيض والازرق) وكذلك شكل شروق الشمس بلونها الذهبي</p>		<p>التصميم رقم (٥)</p>	

		
<p>*الشكل الخارجي : بلوزه طويله *وصف القطعة : بلوزة باكامام طويله ومرد امامي بزراير وحزام من الوسط *الوحده عباره عن حيوان الباندا *الغرض من الوحده : نجذب انتباه الطفل بالالوان ومنها يتعرف علي الالوان الاساسية (الاحمر الابيض الاسود) ويتعرف علي شكل حيوان الباندا وبيئته</p>		<p>التصميم رقم (٦)</p>
<p>*الشكل الخارجي : بنطلون وقميص *وصف القطعة : قميص باكامام طويلة ومرد من الامام والكول كول قميص *الوحده عبارة عن مثلثات بالوان مختلفه *الغرض من الوحده : جذب انتباه الطفل لبعض الالوان الاخري لتضاف الي ذاكرته باستخدام الخلفية البيضاء</p>		

<p>*الشكل الخارجي: فستان *وصف القطعة: فستان طويل باكمام طويلة وشال *الوحدة عبارة عن نجوم بيضاء باحجام مختلفة *الغرض من الوحدة: تجعل الطفل يتعرف علي شكل السماء واشكال النجوم ويربط بينها وبين وقت النوم</p>		<p>التصميم رقم (٨)</p>	
<p>*الشكل الخارجي: بنطلون وبلوزه *وصف البلوزة: بكم وقتحه رقبه مستطيلة *وصف الوحدة عبارة عن فراشات بأشكال مختلفة *الغرض من الوحدة: يتعرف الطفل علي الاشكال المختلفة للفراشات والوانها واحجامها المختلفة</p>		<p>التصميم رقم (٩)</p>	
<p>*الشكل الخارجي: بنطلون وسويت شيرت *وصف القطعة: سويت شيرت باكمام طويلة *وصف الوحدة عبارة عن بعض اشكال الكرتون المختلفة *الغرض من الوحدة: جذب انتباه الطفل الي الشخصيات الكرتونية ويسال اسمائها</p>		<p>التصميم رقم (١٠)</p>	

<p>*الشكل الخارجي: بلوزه طويله *وصف القطعة: بلوزه باكام طويلة ومرد امامي بزراير وكول قميص *وصف الوحدة عبارة عن بعض الارقام باللغة الانجليزية *الغرض من الوحدة: يتعرف الطفل علي الارقام الانجليزية وشكلها والاختلاف بينهم</p>		<p>التصميم رقم (١١)</p>	
<p>*الشكل الخارجي: فستان *وصف القطعة: فستان قصير باكام طويله وحزام من الوسط *وصف الوحدة عبارة عن حرف العين وشكل العين *الغرض من الوحدة: يتعرف الطفل علي شكل العين ويتعرف علي ان العين بدونها لا يمكن الرؤية وان العين من الحواس التي انعم بها الله علي البشر ويتعرف علي الحواس بصفه عامة والعين بصفه خاصة</p>		<p>التصميم رقم (١٢)</p>	
<p>*الشكل الخارجي: بنطلون وسويت شيرت *وصف القطعة: سويت شيرت باكام طويلة وفتحة رقبة دائرية *وصف الوحدة عباره عن تعبيرات شكل الوجه *الغرض من الوحدة: يتعرف الطفل علي تعبيرات شكل الوجه المختلفة</p>		<p>التصميم رقم (١٣)</p>	

<p>*الشكل الخارجي: فستان *وصف القطعة: فستان قصير بأكمام طويلة وفتحة رقبة دائرية *وصف الوحدة عبارة عن اشكال اسماك بالوان مختلفة *الغرض من الوحدة: يتعرف الطفل علي شكل الاسماك المختلفة والبيئه التي يعيش فيها السماك وهي المياة</p>		<p>التصميم رقم (١٤)</p>	
<p>*الشكل الخارجي: بنطلون وسويت شيرت *وصف القطعة: سويت شيرت بأكمام طويلة وفتحة رقبة دائرية *وصف الوحدة عبارة عن صورة طفل يبتسم *الغرض من الوحدة: اعطاء الطاقة الايجابية للطفل ومساعدته علي الابتسام</p>		<p>التصميم رقم (١٥)</p>	
<p>*الشكل الخارجي: بنطلون وسويت شيرت *وصف القطعة: سويت شيرت بأكمام طويلة *وصف الوحدة عبارة عن اشكال القطط بالوانها المختلفة *الغرض من الوحدة: يتعرف الطفل علي شكل القطط وبعض الوانها ومعناها باللغة الانجليزية</p>		<p>التصميم رقم (١٦)</p>	

<p>*الشكل الخارجي : بنطلون وتيشيرت *وصف القطعة: تيشيرت باكمام قصيره وفتحه رقبة دائريه *وصف الوحدة عباره عن اشكال الحواس المختلفة *الغرض من الوحدة : يتعرف الطفل علي استخدامات الحواس الخمسة وكل حاسة وما يخصها في حياته اليومية</p>		<p>التصميم رقم (١٧)</p>	
<p>*الشكل الخارجي : جولةكلوش وبلوزه *وصف البلوزة : باكمام طويلة وفتحة رقبة دائرية ورباط من الامام *وصف الوحدة عباره عن شكل الدودة والارقام *الغرض من الوحدة : ان يتعرف الطفل علي الاعداد عن طريق العد ويستنتج الزيادة او النقص</p>		<p>التصميم رقم (١٨)</p>	
<p>*الشكل الخارجي : بنطلون وتيشيرت *وصف التيشيرت : باكمام قصيره وفتحه رقبة دائرية *وصف الوحدة عباره عن رسمه كرتونيه لشكل الوجه والشعر و مشط للشعر *الغرض من الوحدة : يتعلم النظافة الشخصية وما يخص الشعر</p>		<p>التصميم رقم (١٩)</p>	

<p>*الشكل الخارجي: ينظرون وبلوزة *وصف القطعة: بلوزة بأكمام ومرد من الامام *وصف الوحدة عباره عن غزالة *الغرض من الوحدة: يتعرف علي شكل الغزالة ويسال عنها ومنه يعرف انها تعيش في الغابة</p>		<p>التصميم رقم (٢٠)</p>	
<p>*الشكل الخارجي: ينظرون وتيشيرت *وصف القطعة: تيشيرت بأكمام قصيره وفتحه رقبة دائرية *وصف الوحدة عباره عن ساعة *الغرض من الوحدة: يتعرف الطفل علي شكل الساعة ومكوناتها وترتيب الارقام بداخلها ويتعرف علي الوقت عن طريق اسئلته عنها</p>		<p>التصميم رقم (٢١)</p>	
<p>*الشكل الخارجي: ينظرون وسويت شيرت *وصف القطعة: سويت شيرت باكمام طويله وفتحه رقبة دائرية *وصف الوحدة عباره عن شمسية عليها اشكال فصول السنة الاربعة *الغرض من الوحدة: يتعرف الطفل علي حالات الجو المختلفة في فصول السنة الاربعة</p>		<p>التصميم رقم (٢٢)</p>	

<p>*الشكل الخارجي: بنطلون وتيشيرت *وصف التيشيرت: بكم قصير وفتحة رقبة دائرية *وصف الوحدة عبارة عن صوره اطفال يلعبون بالكره *الغرض من الوحدة: يستنتج الطفل فائده التعاون مع الاخرين ومع اصدقائه اثناء اللعب</p>		<p>التصميم رقم (٢٣)</p>	
<p>*الشكل الخارجي: بنطلون وبلوزه *وصف القطعة: بلوزة بأكمام طويلة وسوسته من الامام *وصف الوحدة عبارة عن شكل الاسنان ومرسوم عليها شكل بعض الاطعمة *الغرض من الوحدة: يتعرف الطفل علي الاطعمة المفيدة والضارة للجسم وخاصة الاسنان</p>		<p>التصميم رقم (٢٤)</p>	
<p>*الشكل الخارجي: بنطلون وبلوزه *وصف البلوزة: بأكمام طويله وسوسته من الامام *وصف الوحدة عبارة عن حذاء برباط *الغرض من الوحدة: يتعرف علي شكل الحذاء وطريقة ربطه</p>		<p>التصميم رقم (٢٥)</p>	

بناء و ضبط أدوات الدراسة:

أولاً: استبان لاستطلاع رأى الأساتذة المتخصصين في التصميمات الزخرفية المقترحة للتنفيذ: ملحق (١)

بعد تصميم الاستبيانات في صورتها الأولية قامت الباحثة بعرضها علي الأساتذة المحكمين في مجال الملابس والنسيج للتعرف على مدى مصداقية وثبات و مناسبة الاستبيانات من حيث الصياغة اللغوية و الفنية. و عددهم (١٣) محكم بغرض التأكد من مدى سهولة ووضوح العبارات و ارتباطها بالهدف من الاستبيان حيث تم إبداء الرأي حول:

١- مدى صحة تقسيم وتسمية المحاور، ومدى أهمية المحاور، ومدى مناسبة كل بند من بنود الاستبيان إلى المحور الذي ينتم إليه.

٢- دقة و صحة صياغة عبارات كل محور.

و بعد عرض الاستبيانات على الأساتذة المحكمين لتحديد مدى صلاحية الاستبيانات للتطبيق نحو إبداء بعض المقترحات، وقد تم تعديل الآتي بناءً على مقترحاتهم:

١- حذف بعض البنود التي لها ارتباط ضعيف بالمحاور و تبتعد عن أهداف البحث.

٢- ضم البنود التي تحمل نفس المعنى.

٣- إعادة صياغة و ترتيب بعض البنود بحيث تصبح أكثر وضوحاً و منطقية.

٤- إضافة بعض العبارات التي كان من اللازم إضافتها.

لتحقيق أهداف البحث و في ضوء منهج البحث و على ضوء ما أسفرت عنه المعالجات الإحصائية تعرض الباحثة ما تم من النتائج على النحو التالي:

١- **صدق الاستبيان:** يقصد به قدرة الاستبيان على قياس ما وضع لقياسه.

صدق الاتساق الداخلي:

حساب معاملات الارتباط بين الدرجة الكلية لكل محور من محاور الاستبيان والدرجة

الكلية للاستبيان و ذلك عن طريق المعادلة التالية .

$$r = \frac{n(\sum xy) - (\sum x)(\sum y)}{\sqrt{n \sum x^2 - (\sum x)^2} \sqrt{n \sum y^2 - (\sum y)^2}}$$

حيث أن

معامل الارتباط r = عدد المجموعات n = درجة الاستبيان y

أولاً : الصدق باستخدام الاتساق الداخلي بين الدرجة الكلية لكل محور والدرجة الكلية للاستبيان:

تم حساب الصدق باستخدام الاتساق الداخلي وذلك بحساب معامل الارتباط (معامل ارتباط بيرسون) بين درجة كل عبارة ودرجة المحور الاول (مدي تحقيق عناصر التصميم) ، والجدول التالي يوضح ذلك :

جدول (١) يوضح قيم معاملات الارتباط بين درجة كل عبارة ودرجة المحور (مدي تحقيق عناصر التصميم)

م	الارتباط	الدالة
-١	٠,٩١٦	٠,٠١
-٢	٠,٩٤٤	٠,٠١
-٣	٠,٩٢١	٠,٠١
-٤	٠,٨٣٤	٠,٠١
-٥	٠,٩٣٢	٠,٠١
-٦	٠,٩٢١	٠,٠١
-٧	٠,٩٣٢	٠,٠١

يتضح من الجدول أن معاملات الارتباط كلها دالة عند مستوى (٠,٠١) لاقتربها من الواحد الصحيح مما يدل على صدق وتجانس عبارات الاستبيان .

ثانياً: الصدق باستخدام الاتساق الداخلي بين الدرجة الكلية للمحور الثاني ودرجة الكلية للاستبيان:

تم حساب الصدق باستخدام الاتساق الداخلي وذلك بحساب معامل الارتباط (معامل ارتباط بيرسون) بين درجة كل عبارة ودرجة المحور الثاني (مدي تحقيق اسس التصميم) ، والجدول التالي يوضح ذلك :

جدول (٢) يوضح قيم معاملات الارتباط بين درجة كل عبارة ودرجة المحور (مدي تحقيق اسس التصميم)

م	الارتباط	الدالة
-١	٠,٩٥٤	٠,٠١

٠,٠١	٠,٨١٤	-٢
٠,٠١	٠,٩٨٨	-٣
٠,٠١	٠,٨٤٥	-٤
٠,٠١	٠,٩١٧	-٥
٠,٠١	٠,٨٧٣	-٦

يتضح من الجدول أن معاملات الارتباط كلها دالة عند مستوى (٠,٠١) لاقتربها من الواحد الصحيح مما يدل على صدق وتجانس عبارات الاستبيان .

ثالثاً: الصدق باستخدام الاتساق الداخلي بين الدرجة الكلية للمحور الثالث ودرجة الكلية للاستبيان:

تم حساب الصدق باستخدام الاتساق الداخلي وذلك بحساب معامل الارتباط (معامل ارتباط بيرسون) بين درجة كل عبارة ودرجة المحور الثاني (مدي تحقق الجانب الوظيفي في التصميم) ، والجدول التالي يوضح ذلك :

جدول (٣) يوضح قيم معاملات الارتباط بين درجة كل عبارة ودرجة المحور (مدي تحقق الجانب الوظيفي في التصميم)

م	الارتباط	الدالة
-١	٠,٨٥٦	٠,٠١
-٢	٠,٩١٤	٠,٠١
-٣	٠,٨٨٨	٠,٠١
-٤	٠,٩٤٥	٠,٠١

يتضح من الجدول أن معاملات الارتباط كلها دالة عند مستوى (٠,٠١) لاقتربها من الواحد الصحيح مما يدل على صدق وتجانس عبارات الاستبيان .

الثبات: يقصد بالثبات reability دقة الاختبار في القياس والملاحظة، وعدم تناقضه مع نفسه، واتساقه واطراده فيما يزودنا به من معلومات عن سلوك المفحوص ، وهو النسبة بين تباين الدرجة على الاستبيان التي تشير إلى الأداء الفعلي للمفحوص ، و تم حساب الثبات عن طريق :

١- معامل الفا كرونباخ Alpha Cronbach

٢- طريقة التجزئة النصفية Split-half

جدول (٤) يوضح قيم معامل الثبات لمحاور الاستبيان

المحاور	معامل الفا	التجزئة النصفية
المحور الأول: مدى تحقيق عناصر التصميم	٠,٩٠١	٠,٩١٥ - ٠,٩٠٤
المحور الثاني: مدى تحقيق اسس التصميم	٠,٩١٣	٠,٩٤٤ - ٠,٨٧٢
المحور الثالث: مدى تحقيق الجانب الوظيفي في التصميم من وجهة النظر الأكاديمية	٠,٩٧٥	٠,٩٠٢ - ٠,٩٢٥
ثبات الاستبيان ككل	٠,٩٦٠	٠,٩٠٥ - ٠,٩٢٤

يتضح من الجدول السابق أن جميع قيم معاملات الثبات : معامل الفا ، التجزئة النصفية ، دالة عند مستوى ٠,٠١ مما يدل على ثبات الاستبيان .

ثانياً - استمارة تقييم القطع المنفذة من قبل الاساتذة المتخصصين (ملحق رقم ٢) :

صدق الاتساق الداخلي :

١- حساب معاملات الارتباط بين درجة كل عبارة من العبارات المكونة لكل محور ، والدرجة الكلية للمحور بالاستبيان .

٢- حساب معاملات الارتباط بين الدرجة الكلية لكل محور من محاور الاستمارة والدرجة الكلية للاستبيان المحور الأول: التصميم :

تم حساب الصدق باستخدام الاتساق الداخلي وذلك بحساب معامل الارتباط (معامل ارتباط بيرسون) بين درجة كل عبارة ودرجة المحور (التصميم) ، والجدول التالي يوضح ذلك

جدول (٥) يوضح قيم معاملات الارتباط بين درجة كل عبارة ودرجة

المحور (التصميم)

م	الارتباط	الدالة
١-	٠,٨٨٣	٠,٠١
٢-	٠,٨٤٥	٠,٠١
٣-	٠,٩٠٧	٠,٠٥
٤-	٠,٩٣٨	٠,٠١

يتضح من الجدول أن معاملات الارتباط كلها دالة عند مستوى (٠,٠١) لاقتربها من الواحد الصحيح مما يدل على صدق وتجانس عبارات الاستمارة .

المحور الثاني : جودة التصميم :

تم حساب الصدق باستخدام الاتساق الداخلي وذلك بحساب معامل الارتباط (معامل ارتباط بيرسون) بين درجة كل عبارة ودرجة المحور (جودة التصميم) ، والجدول التالي يوضح ذلك :

جدول (٦) يوضح قيم معاملات الارتباط بين درجة كل عبارة ودرجة المحور (جودة التصميم)

م	الارتباط	الدلالة
-١	٠,٨٢١	٠,٠١
-٢	٠,٩٥٣	٠,٠١
-٣	٠,٨٤٤	٠,٠١
-٤	٠,٨٢٥	٠,٠١

يتضح من الجدول أن معاملات الارتباط كلها دالة عند مستوى (٠,٠١) لاقترابها من الواحد الصحيح مما يدل على صدق وتجانس عبارات الاستمارة .

المحور الثالث: الخامات :

تم حساب الصدق باستخدام الاتساق الداخلي وذلك بحساب معامل الارتباط (معامل ارتباط بيرسون) بين درجة كل عبارة ودرجة المحور (الخامات) ، والجدول التالي يوضح ذلك

جدول (٧) يوضح قيم معاملات الارتباط بين درجة كل عبارة ودرجة المحور (الخامات)

م	الارتباط	الدلالة
-١	٠,٩٢٨	٠,٠١
-٢	٠,٩٥١	٠,٠١
-٣	٠,٩٤٣	٠,٠١
-٤	٠,٩٥٨	٠,٠١
-٥	٠,٩٣٥	٠,٠١

يتضح من الجدول أن معاملات الارتباط كلها دالة عند مستوى (٠,٠١) لاقترابها من الواحد الصحيح مما يدل على صدق وتجانس عبارات الاستمارة .

المحور الرابع: أسلوب التنفيذ المستخدم :

تم حساب الصدق باستخدام الاتساق الداخلي وذلك بحساب معامل الارتباط (معامل ارتباط بيرسون) بين درجة كل عبارة ودرجة المحور (أسلوب التنفيذ المستخدم) والجدول التالي يوضح ذلك :

جدول (٨) يوضح قيم معاملات الارتباط بين درجة كل عبارة ودرجة المحور (أسلوب التنفيذ المستخدم)

م	الارتباط	الدالة
-١	٠,٩٧٥	٠,٠١
-٢	٠,٩٦٧	٠,٠١
-٣	٠,٩٢٥	٠,٠١
-٤	٠,٨٩٦	٠,٠١

يتضح من الجدول أن معاملات الارتباط كلها دالة عند مستوى (٠,٠١ - ٠,٠٥) لاقتربها من الواحد الصحيح مما يدل على صدق وتجانس عبارات الاستثمار .

الصدق باستخدام الاتساق الداخلي بين الدرجة الكلية لكل محور والدرجة الكلية للاستثمار:

تم حساب الصدق باستخدام الاتساق الداخلي وذلك بحساب معامل الارتباط (معامل ارتباط بيرسون) بين الدرجة الكلية لكل محور (التصميم ، جودة التصميم ، الخامات ، أسلوب التنفيذ) والدرجة الكلية للاستثمار ، والجدول التالي يوضح ذلك .

المحاور	الارتباط	الدالة
المحور الأول: التصميم	٠,٩٠١	٠,٠١
المحور الثاني: جودة التصميم	٠,٩٠٥	٠,٠١
المحور الثالث: الخامات	٠,٩٨٢	٠,٠١
المحور الرابع: أسلوب التنفيذ المستخدم	٠,٩٢٧	٠,٠١

جدول (٩) يوضح قيم معاملات الارتباط بين درجة كل محور ودرجة الاستبيان
يتضح من الجدول أن معاملات الارتباط كلها دالة عند مستوى (٠,٠١) لاقتربها من الواحد الصحيح مما يدل على صدق وتجانس محاور الاستثمار .

الثبات: يقصد بالثبات reability دقة الاختبار في القياس والملاحظة، وعدم تناقضه مع نفسه، واتساقه واطراده فيما يزودنا به من معلومات عن سلوك المفحوص ، وهو النسبة بين تباين الدرجة على الاستبيان التي تشير إلى الأداء الفعلي للمفحوص ، و تم حساب الثبات عن طريق :

١- معامل الفا كرونباخ Alpha Cronbach

٢- طريقة التجزئة النصفية Split-half

جدول (١٠) يوضح قيم معامل الثبات لمحاور الاستمارة

المحاور	معامل الفا	التجزئة النصفية
المحور الأول: التصميم	٠,٩٦٦	٠,٩٢٥ - ٠,٩٠٣
المحور الثاني: جودة التصميم	٠,٩٨١	٠,٩٣٥ - ٠,٩٢٥
المحور الثالث: الخامات	٠,٩١٢	٠,٩٢٣ - ٠,٩٢٤
المحور الرابع: أسلوب التنفيذ	٠,٩٦٣	٠,٩٩٤ - ٠,٩٣٧
ثبات الاستمارة ككل	٠,٩٥١	٠,٩٢٤ - ٠,٩٢٢

يتضح من الجدول السابق أن جميع قيم معاملات الثبات : معامل الفا ، التجزئة النصفية ، دالة عند مستوى ٠,٠١ مما يدل على ثبات الاستمارة .

ثالثا : أستمارة إستمارة رأي المستهلكين للقطع المنفذة (ملحق رقم ٣) :

١- صدق الاستبيان: Validity

الصدق باستخدام الاتساق الداخلي بين درجة كل عبارة والدرجة الكلية للاستمارة: تم حساب الصدق باستخدام الاتساق الداخلي وذلك بحساب معامل الارتباط (معامل ارتباط بيرسون) بين درجة كل عبارة والدرجة الكلية للاستبيان ، والجدول التالي يوضح ذلك :

جدول (١١) يوضح قيم معاملات الارتباط بين درجة كل عبارة ودرجة الاستبيان

م	الارتباط	الدالة
-١	٠,٩٢٨	٠,٠١

٠,٠١	٠,٩٦١	-٢
٠,٠١	٠,٩٢٣	-٣
٠,٠١	٠,٩٧٥	-٤
٠,٠١	٠,٩١٨	-٥
٠,٠١	٠,٩٤٠	-٦
٠,٠١	٠,٩٢٧	-٧
٠,٠١	٠,٩٢٤	-٨
٠,٠١	٠,٩٣٧	-٩
0.01	٠,٩٥٤	-10

يتضح من الجدول (١٢) أن معاملات الارتباط كلها دالة عند مستوى (٠,٠١) لاقترابها من الواحد الصحيح مما يدل على صدق وتجانس عبارات الاستبيان

٢: الثبات: يقصد بالثبات reability دقة الاختبار في القياس والملاحظة، وعدم تناقضه مع نفسه، واتساقه واطراده فيما يزودنا به من معلومات عن سلوك المفحوص ، وهو النسبة بين تباين الدرجة على المقياس التي تشير إلى الأداء الفعلي للمفحوص ، و تم حساب الثبات عن طريق :

١- معامل الفا كرونباخ Alpha Cronbach

٢- طريقة التجزئة النصفية Split-half

جدول (١٣) يوضح قيم معامل الثبات للاستبيان

التجزئة النصفية	معامل الفا	
٠,٩٨٩ - ٠,٩٣٤	٠,٩٦٥	ثبات الاستبيان ككل

يتضح من الجدول () أن جميع قيم معاملات الثبات: معامل الفا، التجزئة النصفية، دالة عند مستوى (٠,٠١) مما يدل على ثبات الاستمارة.

فروض الدراسة

الفرض الأول: ينص الفرض الأول على وجود فرق ذات دلالة إحصائية في مدى توافر الجوانب الجمالية "أسس وعناصر التصميم" للتصميمات المقترحة للتنفيذ.

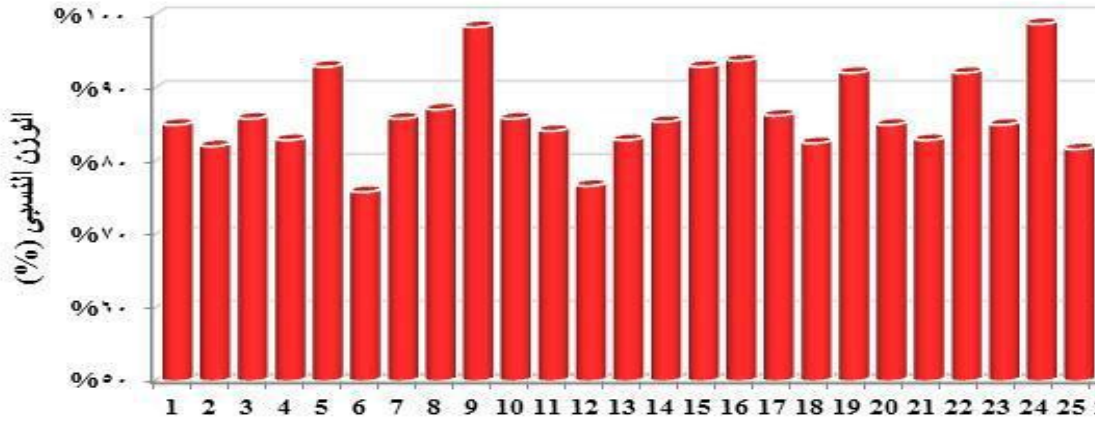
تختلف آراء الأساتذة المتخصصين في "مدى توافر الجوانب الجمالية" عناصر وأسس التصميم" للتصميمات المقترحة للتنفيذ وللتحقق من هذا الفرض تم حساب التكرارات والنسب المئوية ومعاملات الجودة والمتوسط الوزناً لآراء المتخصصين في "مدى توافر الجوانب الجمالية" عناصر وأسس التصميم" في المحورين الأول والثاني والجدول التالي توضح ذلك:

جدول (١٤) يوضح التكرارات والنسب المئوية ومعاملات الجودة والمتوسط الوزناً لآراء المتخصصين في المحور الأول "مدى تحقيق عناصر وأسس التصميم" للتصميمات المقترحة في المحورين الأول والثاني

معاملات الجودة والمتوسط الوزني	مدي تحقيق اسس التصميم						معاملات الجودة والمتوسط الوزني	مدي تحقيق عناصر التصميم						التصميم
	النسبة %			العدد				النسبة %			العدد			
	غير ملائم	ملائم جزئياً	ملائم	غير ملائم	ملائم جزئياً	ملائم		غير ملائم	ملائم جزئياً	ملائم	غير ملائم	ملائم جزئياً	ملائم	
%١٠٠	%٠	%٠	%١٠٠	٠	٠	٢٠	%٧٨,٦	%٥	%٣٥	%٦٠	١	٧	١٢	التصميم "١"
%٧٨,٦	%١٠	%٣٠	%٦٠	٢	٦	١٢	%٩٢,٢	%٠	%١٥	%٨٥	٠	٣	١٧	التصميم "٢"
%٧٦,٢	%١٠	%٣٥	%٥٥	٢	٧	١١	%٩٤,٨	%٠	%١٠	%٩٠	٠	٢	١٨	التصميم "٣"
%١٠٠	%٠	%٠	%١٠٠	٠	٠	٢٠	%٧٦,٢	%٢٠	%٢٥	%٥٥	٤	٥	١١	التصميم "٤"
%٧٨,٦	%١٥	%٢٥	%٦٠	٣	٥	١٢	%١٠٠	%٠	%٠	١٠٠%	٠	٠	٢٠	التصميم "٥"
%٨٤,١	%١٠	%٢٠	%٧٠	٢	٤	١٤	%٧٨,٦	%١٠	%٣٠	%٦٠	٢	٦	١٢	التصميم "٦"
%٧٣,٨	%٢٠	%٣٠	%٥٠	٤	٦	١٠	%٩٤,٨	%٠	%١٠	%٩٠	٠	٢	١٨	التصميم "٧"
%٧٦,٢	%١٥	%٣٠	%٥٥	٣	٦	١١	%١٠٠	%٠	%٠	١٠٠%	٠	٠	٢٠	التصميم "٨"

															"٨"
%٨٤,١	%١٥	%١٥	%٧٠	٣	٣	١٤	%٧٦,٢	%١٥	%٣٠	%٥٥	٣	٦	١١	التصميم "٩"	

٨١,٣٥ %	%١٠	%٢٥	%٦٥	٢	٥	١٣	%٧٨,٦	%٥	%٣٥	%٦٠	١	٧	١٢	التصميم "١٠"
٨٦,٨٥ %	%٥	%٢٠	%٧٥	١	٤	١٥	%٧٣,٨	%٢٠	%٣٠	%٥٠	٤	٦	١٠	التصميم "١١"
٨٦,٨٥ %	%٠	%٢٥	%٧٥	٠	٥	١٥	%٧٦,٢	%٢٠	%٢٥	%٥٥	٤	٥	١١	التصميم "١٢"
%٧٨,٦	%١٠	%٣٠	%٦٠	٢	٦	١٢	٨١,٣٥ %	%١٥	%٢٠	%٦٥	٣	٤	١٣	التصميم "١٣"
%١٠٠	%٠	%٠	١٠٠ %	٠	٠	٢٠	%٧٣,٨	%٢٠	%٣٠	%٥٠	٤	٦	١٠	التصميم "١٤"
%٨٤,١	%١٠	%٢٠	%٧٠	٢	٤	١٤	%٧٣,٨	%١٥	%٣٥	%٥٠	٣	٧	١٠	التصميم "١٥"
٨٦,٨٥ %	%١٠	%١٥	%٧٥	٢	٣	١٥	%٧٨,٦	%١٠	%٣٠	%٦٠	٢	٦	١٢	التصميم "١٦"
%٧٨,٦	%٥	%٣٥	%٦٠	١	٧	١٢	%٩٢,٢	%٥	%١٠	%٨٥	١	٢	١٧	التصميم "١٧"
%٧٦,٢	%١٥	%٣٠	%٥٥	٣	٦	١١	%٩٤,٨	%٥	%٥	%٩٠	١	١	١٨	التصميم "١٨"
%٧٨,٦	%١٠	%٣٠	%٦٠	٢	٦	١٢	%٧٦,٢	%١٠	%٣٥	%٥٥	٢	٧	١١	التصميم "١٩"
%٧٣,٨	%٢٠	%٣٠	%٥٠	٤	٦	١٠	%٩٧,٤	%٠	%٥	%٩٥	٠	١	١٩	التصميم "٢٠"
%٧٦,٢	%١٠	%٣٥	%٥٥	٢	٧	١١	%٨٩,٦	%٠	%٢٠	%٨٠	٠	٤	١٦	التصميم "٢١"
%٨٩,٦	%٥	%١٥	%٨٠	١	٣	١٦	%٧٨,٦	%١٥	%٢٥	%٦٠	٣	٥	١٢	التصميم "٢٢"
%٧٨,٦	%١٥	%٢٥	%٦٠	٣	٥	١٢	%٧٨,٦	%١٠	%٣٠	%٦٠	٢	٦	١٢	التصميم "٢٣"
%٨٩,٦	%٥	%١٥	%٨٠	١	٣	١٦	%٧٦,٢	%١٥	%٣٠	%٥٥	٣	٦	١١	التصميم "٢٤"
%٧٨,٦	%١٥	%٢٥	%٦٠	٣	٥	١٢	%٩٧,٤	%٠	%٥	%٩٥	٠	١	١٩	التصميم "٢٥"



شكل (١) يوضح معاملات الجودة والمتوسط الوزناً لآراء المتخصصين في المحور الأول و المحور الثاني "مدي تحقيق عناصر وأسس التصميم" للتصميمات المقترحة من الجدول (١٤) والشكل (١) يتضح أن ترتيب معاملات الجودة والمتوسط الوزناً لآراء المتخصصين في المحور الأول و المحور الثاني و هو مدي تحقيق عناصر وأسس التصميم" للتصميمات المقترحة هي:

وقد أرجعت الباحثة ذلك إلى: تحقق الفرض الأول الذي نص على وجود فروق ذات دلالة إحصائية في مدى توافر الجوانب الجمالية في المحور الأول و المحور الثاني " في مدي تحقيق أسس وعناصر التصميم" للتصميمات المقترحة للتنفيذ لصالح التصميمات المقترحة مما يدل على توافر الجوانب الجمالية أسس وعناصر التصميم للتصميمات المقترحة للتنفيذ.

المراجع العربية

- ١- أسماء علي وتفاحه موسي (٢٠٢٢) "صناعات نسجية مستمدة عناصرها من ابداعات اطفال ذوي التوحد البسيط والمتوسط "
- ٢- الحديدي ،مني والخطيب ،جمال .(٢٠١٠). المدخل الي التربية الخاصة (ط١). عمان ،الاردن :دار الفكر .

٣- السيد يس ورضا ابراهيم (٢٠١٨) "فاعلية برامج قائم علي اليقظة العقلية في خفض الضغوط وتحسين الرفاهية لدي معلمي الاطفال ذوي اضطراب طيف التوحد "رسالة ماجستير ،كلية التربية ،جامعة عين شمس .

٤- حفايفة هاجر ،قوران فطوم (٢٠٢٢) "مستوي الاحتياجات التدريبية لمعلمي اطفال اضطراب التوحد "بحث منشور ،كلية العلوم التربوية ،جامعة محمد بوضياف المسيلة .

٥- حمدالله -ابراهيم عبدالله (٢٠١٩) "بناء برنامج مستند الي علاج الاستجابة المحورية واستقصاء فاعليته في تحسين مهارة التواصل والتفاعل الاجتماعي لدي الاطفال ذوي اضطراب طيف التوحد في المملكة العربية السعودية "كلية العلوم التربوية ،الجامعة الاردنية ،الاردن .

٦- طارق عبدالرؤوف عامر :معلمة رياض الاطفال ،مؤسسة طيبة للنشر والتوزيع ،مصر .
٧- علية عابدين (١٩٩٦) "دراسات في سيكولوجية الملبس "الطبعة الاولى ،دار الفكر العربي ،مصر .

٨- محمود عبدالرحمن (٢٠١٨) "التوحد ووسائل علاجه ،الطبعة الاولى ،دار العلم والايمان ،مصر ،٢٠١٨،

٩- هند محمد واخرون (٢٠٢٢) "الالعاب الالكترونية التعليمية واثرها في تنمية مهارات الانتباه التفاعلي للأطفال من ذي التوحد البسيط ،مجلة البحوث في مجالات التربية النوعية، جامعه المنيا -كلية التربية النوعية .

١٠- هاجر اسامة مسعد (٢٠٢٢) "اثر التدخل المبكر علي اطفال ذوي اضطراب طيف التوحد ،المجلة العربية لعلوم الاعاقة والموهبة المؤسسة العربية للتربية والعلوم والاداب ،٦(٢٠)ص ٣٤-٧.

١١- يسري معوض (٢٠٠١) "قواعد واسس تصميم الازياء "عالم الكتب للطباعة والنشر والتوزيع ،مصر

المراجع الاجنبية

1-Anderson,K.A., Sosnowy ,C., KUO,A,A \$Shattuck ,P.T.
:Transition of individuals with autism to adulthood a review
of qualitative studies pediatrics , 14(supplement 4)S 318 S
327 . 2-

- Begeer, Smandell, D, wijnker-Holmes, B, vanderbosch, s, rem, D, stekelenburg, f. \$Koot, H.M. (2013) Sex differences in the timing of identification among children adults with autism spectrum disorders, 43(5), 1156.
- 3-Ernspurger, I, (2001) Educating students with autism : three teachers perspectives .PHD ,Indiana university.
- 4-Jones ,E, A, \$ carr ,E.G(2004). Joint attention in children with autism : theory and intervention .focus on autism and other developmental disabilities ,19 (1),13-26.
- 5-Lerman ,D, vorndran ,c ,Addison, I, \$ Kuhn ,(2004) preparing teachers in evidence based practices for young children with autism .school psychology review,33 (4)510-525.
- 6-Matthews ,s.(2011). A Reverse inclusion Intervention for students with Autism . PHD, walden University .
- 7-Morrier ,M . Hess ,k .,\$ Heflin ,J.(2011) Implementation of teacher training for teaching strategies for students with autism spectrum disorders teacher Education and special Education ,34(2),119-132.
- 8-Naber ,f ,B .,Bakermans -kranenburg ,m .J, van Ijzendoorn ,m. H., swinkels ,s.H, Buiteleer,k, Dietz ,c,\$vanEngeland ,H, (2008) play behavior and attachment

toddlers with autism .journal of autism and developmental disorders,38(5).857-866.

9-Olive Hampson ,D .R ,Blatt ,G.J.2015 Autism spectrum disorders ,and neuropathology of the cerebellum. Frontiers in neuroscience ,g,420

10-Schoger,k. (2006)Reverse incluion :providing peer social interaction opportunities .to studentes placed in self – contained special education classroom teaching Exceptional children plus, 2(6)1-10.

تصميمات ملابسيه لمعلمات اطفال طيف التوحد

ملخص البحث باللغة العربية:

لم يعد مجال الملابس والنسيج يعتمد عليه في الجانب الجمالي فقط بل اصبح ايضا احد اهم المجالات التي لها دور وظيفي مهم في حياتنا ،كما اصبح هذا المجال يخدم جميع الفئات الخاصة ويلبي جميع متطلباته لذلك فقد تناول هذا البحث معلمات اطفال طيف التوحد وكيفية جذب انتباه طفل طيف التوحد من قبل المعلمة اثناء الجلسة وادراكه لبعض التصميمات الموجودة علي ملابس المعلمة وتركيزه معها وقد توصلت الباحثة الي فاعلية التصميمات علي تركيز طفل طيف التوحد مع المعلمة واستفادته من تلك التصميمات في حياته اليومية وتزويد الطفل ببعض المعلومات عن البيئة المحيطة به وكيفية التعامل مع الأشياء المحيطة به .

الكلمات المفتاحية :

Clothes Designs For Teachers Of Children On The Autism Spectrum .

Summary

The filed of clothing and textiles is no longer dependent on it in the aesthetic aspect only ,but it has also become one of the most important fields that have an important functional role in our lives ,as this filed has become serving all

special groups and meets all its requirements. by the teacher during the session and his awareness of some of the designs on the teachers clothes and his focus with her .The researcher concluded that the designs are effective in focusing the autism spectrum child with the teacher and benefiting from these designs in his daily life and providing the child with some information about the surrounding environment and how to deal with the things.

Keywords: