

تصوير النحل في الفن اليوناني

د / أسماء إسماعيل محمد مصطفى

مدرس الآثار اليونانية والدراسات الرومانية - كلية الآداب - جامعة الإسكندرية

ملخص البحث

لعب النحل دورًا أساسيًا في المجتمع المصري القديم، وأكد علم الآثار مدى اهتمام الإنسان القديم وشغفه برصد النحل، ومعرفة المزيد عن مواقف وسلوك النحل، وكل مظهر من مظاهر حياته الخاصة المنظمة والمليئة بأنشطة البناء والإنتاج، و اتضح هذا الاهتمام من خلال التصوير على الأواني الفخارية وقطع العملات والحلى وغيره من الفنون. ومن أبرز من كتب عن النحل وأهميته أرسطو، وبليني الأكبر، كل هذه المصادر شهدت على شعبيته وانتشاره في أرجاء البحر المتوسط لكنها اقتصرت على كونها أدلة أدبية وفكرية فقط وينقصها الأدلة، والنماذج الأثرية التي صورت النحل وتربيته في مختلف الفنون كالعلة والفخار وغيره، ومن هنا جاءت الورقة البحثية لتؤكد على انتشار تربية النحل ومدى أهميته منذ عصر الدولة القديمة وحتى العصر اليوناني.

ويهدف البحث إلى تقديم دراسة عن تطور انعكاس تصوير النحل منذ عصر الدولة القديمة حتى العصر اليوناني في مختلف الفنون سواء على العملات، والقلائد، والمنحوتات، والحلى، واختارت الباحثة موضوع "تصوير النحل في الفن اليوناني" لعرض أشكال النحل في مختلف الفنون؛ لبيان أهميته كون النحل حشرة مقدسة عند العديد من المدن، ومن أهمها مدينة أفسوس، فظهرت على عملاتها صورة النحل، وارتباطه بالإلهة آرتميس، كما صور النحل في العديد من الأساطير اليونانية وكان له مغزى ومدلول فني على الأواني الفخارية، وجدان المعابد، والعملات، والقلائد، وغيرها.

Abstarct:

Bees played an essential role in ancient Egyptian society. Archeology has confirmed the extent of ancient man's interest and passion in monitoring wild bees and knowing more about the attitudes and behavior of bees and all aspects of their organized life that was full of construction and production activities through depictions on pottery, coins, jewelry, and other arts. Despite the fact that many writings have provided us with historical, literary, and intellectual discussions about bees, most notably Aristotle and Pliny the Elder, and that there were the large number of these sources that testified to its popularity and spread throughout the Mediterranean, they were limited to being literary and intellectual evidence only, lacking archaeological evidence and archaeological models that depicted bees and their rearing in various arts such as currency, pottery, etc. Therefore, the research paper complements and emphasizes the spread of beekeeping and the extent of its importance from the Old Kingdom until the Greek Age.

الكلمات الأفتتاحية: النحل، تصوير النحل في مصر القديمة، الفن اليوناني، العملات اليونانية.

Key words: Bee, Bees in ancient Egypt, Greek Arts, Greek Coins.

استعرض البحث العملات التي تحمل صور النحل باعتبارها أهم المصادر القديمة في مصداقيتها، وكذلك الأواني الفخارية التي لا تقل أهميتها عن العملة، والعديد من الفنون المختلفة، وعلى الرغم من تعدد الدراسات التي تناولت مغزى تصوير النحل، إلا أن الباحثة قد واجهتها العديد من الصعوبات التي تتعلق بقلّة المصادر والدراسات التي تتناول دراسة النحل وتصويره في الفن اليوناني، بالإضافة إلى أن كل الدراسات السابقة قامت بالحديث عن النحل في الفكر اليوناني والروماني، وكذلك في منهجية البحث لم تقم دراسة متفردة في الفن ومعرفة المغزى من تصويره على العملات والفخار، وغيره من الفنون.

افتراضيات البحث

١. هل اهتم المصري القديم بتصوير النحل على جدران المعابد؟
٢. إلى أي مدى ارتبط تصوير النحل في الفن اليوناني بالالهة أرتميس؟
٣. هل اقتصر تصويره على نوع واحد من الفن أم تنوعت إلى عدة فنون؟
٤. ماهو الشكل الأبرز لظهور النحل في مختلف الفنون؟

مقدمة

صور النحل بكثرة في الفن اليوناني، ونال أهمية كبيرة عبر العصور في الأدب والفنون والفكر والتراث الشعبي في جميع أنحاء العالم، حيث صور النحل منذ مصر القديمة على العديد من جدران المعابد و اعتبروه رمزاً من رموز الملكية، واستمر تصويره لأكثر من أربعة آلاف سنة، حيث إنه يمثل سيادة الفرعون على مصر السفلى، كما اعتقد العديد من العلماء أن النحلة ولدت من دموع إله الشمس رع، باعتباره خالق الأرض والبحر، وإنّ عين رع اليمنى تمثل الشمس، واليسرى تمثل القمر، وعندما يبكي رع يتحول الماء المتساقط على الأرض إلى نحل، ولذلك ارتبط رع بالنحل، ولكنه ليس الإله الوحيد المرتبط بالنحل، بل ارتبطت أيضاً بالإلهة نيث،^١ والإله تحوت^٢، وظهر على العديد من جدران المعابد، وفي نصوص الأهرام كما كان لإنتاج عسل النحل مغزى ديني للتقديس الآلهي وللأحياء والأموات^٣.

ويتضح من خلال تصوير النحل في الفكر اليوناني والروماني، وتحديد إبرازه رمزية النحلة المتمثلة في العفة لامتناعها عن الممارسات الجنسية، ومدى إخلاصها لشريك واحد، وعلى الرغم من أن الممارسات الجنسية مطلب من مطالب الحياة الإنسانية، والحيوانية وقد أشير لذلك من خلال الأدب والأساطير بأكثر من أسطورة مثل أساطير ومغامرات زيوس، حينما تنكر للعديد من الآلهة للزواج منهم.

والتساءول هنا كيف يتكاثر النحل؟

تعددت آراء المفكرين والفلاسفة حول طريقة تكاثر النحل ومن بينهم أرسطو^٤ ، فنكر أن من خلال زهرة القصب أو الزيتونة يتكاثر النحل، ويرى العالم فارو^٥ أن التكاثر للنحل من خلال الثور المتعفن، ويرى بلينى^٦ أن نسل النحلة يأتي من الفم من خلال زهرة القصب ، أو الزيتون وهو تبنى لرأى أرسطو.

ونكر أحد الشعراء ومنهم هيبوليتوس^٧ عندما تحدث عن آلهة أرتميس وقال: " أن ملكات النحل يقطفون الزهور لها من مرج العذارى وصنعوا لها إكليلا ، فمن المحتمل أن النحلة تنجب من خلال مرج العذارى في فصل الربيع"، وهنا ربط للنحلة بمرج العذارى التي لا يدخلها إلا العفيفات.

كما يرى سيمونيدس^٨ semonides أن أفضل النساء التي لاتستمتع بالجلوس في أماكن يشيع فيها الحديث عن الجنس، وكأنه يصف النحلة بالأنثى العفيفة.

وقد أكد العالم فيرجيل على مدى غفته^٩، حيث ذكر أنهم لاينغمسون في العناق الزوجي ولا يثيرون في الحب ولا يلدون صغارا بالمخاض كما ارتبط تصويره بأفروديت وإيروس، حيث صورت قصيدة تنسب إلى أفلاطون^{١٠} كيوبيد مستلقيا بين أزهار الورد مبتسماً مستغرقا في النوم، وأفاق النحل ينشر على شفثيه العسل، وصور أيضا وهو يسرق العسل من خلايا النحل، حيث أصيب بلدغة النحل القوية، وأصيب بجراح في أطرافه وأظهر جراحه لأفروديت شاكيا لها أن هذا النحل تسبب له في الألم^{١١}

وصف العديد من الأدباء النحلة ومنهم سيموديس على أنها امرأة من يحصل عليها، فهو محظوظ وتقوم بأدائها مثل المرأة ربة المنزل - حيث تجلب القوت لأطفالها وليس لديها وقت للجلوس في أماكن الحديث عن الجنس، كما تقوم بالإشراف على نسج الأمشاط في الخلية وتهتم بتربية صغارها^{١٢}.

وقد أكد العديد من الأدباء والعلماء على نشاطها ومنهم هسيود^{١٣} في نصه الأدبي " طوال اليوم حتى تغرب الشمس، كل يوم ينهض النحل، وينصب أقراص العسل الأبيض، بينما تبقى الذكور داخل الخلايا المقبية".

إن للنحل علاقة وثيقة بالموت، فقد استخدم كقربات للموتى، وتم اكتشاف العديد من المستعمرات النحلية بالقرب من المقابر، أو داخلها، بالإضافة إلى رمزيته للولادة والحياة والموت والبعث وخلود الروح ، فإن لها دوراً مشتركاً مع مولد الانسان تولد من البيضة إلى اليرقة ثم الكائن المجنح^{١٤}، والتي يُطلق عليها عملية الروح^{١٥}.

وقد تحدثت العديد من المصادر عن مولدها وعلاقتها بالحياة الإنسانية، ورد ذلك في مسرحية سوفوكليس^{١٦} وفيها : أن النحلة ترمز للروح وذلك من خلال مسرحية يوربيديس^{١٧}، ووصف النحلة بكونها روحاً مجنحة، حيث عثر على العديد من الأوانى الفخارية الجنائزية من نوع الليكثوى، ترجع للقرن الخامس ق.م تصور الموتى في هيئة شخصية مجنحة مصغرة ، وخاصة الموتى المجهولين الذين لم يحدد لهم أى

إناء خاص بهم، ويتم ذلك إحياءً لذكرى المتوفى، وتذكرة للأحياء على اتخاذ العديد من الشعائر الجنائزية مما يشعر الموتى بالاطمئنان، كما أن تصوير العديد من الشخصيات الأسطورية بجانب الشخص المتوفى تعطي له الإحساس بالاطمئنان أنه لن يذهب وحده إلى العالم الآخر، وهنا محاولة من العلماء والأدباء والمفكرين لإثبات الروح المقدسة للنحلة التي تعود للعالم الآخر وتتمتع بالنعيم^{١٨}.

وقد استخدم عسل النحل في شفاء العديد من الأمراض باعتباره ملينا طبيعياً، وكذلك في عمل شمع النحل، وأقراص الكتابة، والأختام، وقالب صب المعادن^{١٩}.

إن أقدم دليل على مدى اهتمام المصري القديم بتربية النحل هو نحت مصري (صورة كتالوج رقم ١) من معبد الشمس يرجع إلى سنة ٢٤٠٠ ق.م، يصور النحل وخلاياه، والعديد من الرجال وهم يعبئونه بطريقة منظمة مما يؤكد على أن تربية النحل من الممارسات الهامة والضرورية لدى الإنسان^{٢٠}، وسوف يعرض البحث الأمثلة على ذلك مقتصرًا على الفن اليوناني من خلال اختيار عدة نماذج لظهور النحل في الفنون اليونانية المختلفة، وهي كالتالي:

- تم العثور على جزء من ثياب الإلهة نيث^{٢١}، وهو عبارة عن مجموعة من خلايا النحل في صفوف تشبه الماجنيت المغناطيسي بجانب بعضها البعض، والتي تعمل بدورها على تنظيم البناء والأمشاط داخل خلية النحل (صورة كتالوج رقم ٢).
- اهتمت الثقافة اليونانية بتصوير النحل، حيث صورت الإلهة أرتميس في شكل نحلة (صورة كتالوج رقم ٣) على هيئة خطوط، وأجنحة، وقرون استشعار وبجانباها كلبان، وربما يشير ذلك إلى مدى ارتباط النحل بإنسان الحضارة المينوية بكريت.
- كما ورثت الثقافات الثلاث المصرية واليونانية والرومانية تلك الأنماط وحولتها إلى عدة أساطير، فنجد أن من أهم مواقع الوحي والنبوءة مدينة دلفي في اليونان القائم على صخرة الأومفالوس بنمط فيثيا، وسميت رئيسة الكهنة (نحلة دلفي)، ويطلق على أرتميس (ملكة النحل)، وارتبطت عبادتها بالفنانيات العذارى وحظر وجود النساء المتزوجات داخل صرحها المقدس، كما سميت كاهنات النحل بميلسا، ووضع فوق ضريحها قرص من عسل النحل على جبل اريكس، واعتبرت ريا وديميتر^{٢٢} من حوريات أرتميس الملقبين باسم ميلسا، وارتبطت أرتميس بالنحل لكونها المشرفة على موطن النحل البري، وظهرت عدة أشكال من خلايا النحل عند قدميها وكذلك بجسمها المتمثل في شكل البيض (صورة كتالوج رقم ٤)^{٢٣}.
- صور النحل بكثرة على العديد من العملات اليونانية، وتم اعتبار النحل رمز أرتميس بمقر عبادتها في مدينة أفسوس، ولقبت بالإلهة الأم (ميليتا أو النحل)، وتبين من خلال الأمثلة المتعددة لتصوير النحل على العملات مدى اهتمام الفنان اليوناني بتصويره، في عملة فضية (صورة كتالوج رقم ٥) من فئة التترادرخمة ترجع إلى (٣٥٠-٣٤٠) ق.م، على الوجه نحلة ذات أجنحة كما لو كانت في وضع الطيران بجسم مستقيم من جزأين متصلين بالعيون والأيدي، والأرجل على هيئة خطوط، ولا يوجد أي

علامات تفصيلية للوجه مع نقوش لحروف يونانية $\epsilon-\phi$ ترمز لمدينة أفسوس، وعلى الظهر غزالة تنظر في وضع الثلاث أرباع اللفة، وبخلفها نخلة تمر مع وجود اسم يوناني Καλλικρατη ، ربما يمثل اسم مسئول دارالسك وهو رمز مرتبط بالإنتاج المحلي للمدينة.

وهناك عملة أخرى فضية ربما تماثل العملة السابقة (صورة كتالوج رقم ٦) من فئة الهيماستير ترجع إلى (420-500) ق م حيث صور على الوجه نحلة فاردة جناحيها في وضع مستقيم، وعلى الوجه الآخر نقش محفور بحروف يونانية رمز لمدينة أفسوس^{٢٤}.

وفى مثال آخر على عملة فضية من فئة الأوبول (صورة كتالوج رقم ٧) ترجع إلى (٥٥٠-٥٠٠) ق.م، صور على الوجه نحلة بأجنحتها، حيث اعتاد ظهورها على معظم العملات بجناحين، ولكن في هذا التصوير تظهر بأجنحتها الأربعة، وعلى الظهر يظهر مربع بارز كما لو كانت تتخلله الأحجار الغائرة^{٢٥}.

ومثال آخر يوضح تصوير النحل على عملات مدينة أفسوس (صورة كتالوج رقم ٨)، على وجه عملة فضية من فئة الدرخمة، ترجع إلى (٤٨٠-٤٥٠) ق.م، صورت نحلة بأجنحة منحنية، والجسم بيضاوي الشكل، مع إبراز العيون وقرون الاستشعار وعلى الجانبين نقش لحروف يونانية $\epsilon-\phi$ ترمز لاسم مدينة أفسوس، وعلى الظهر يظهر خط يمثل علامة تقاطع في شكل أربعة أرباع، ربما يمثل رمز مدينة أفسوس، مما يتضح من خلال إبراز العيون للنحلة وتحديد الحواجب وقرون الاستشعار ما يشابه سمات التماثيل في العصر الكلاسيكي^{٢٦}.

وعملة أخرى (صورة كتالوج رقم ٩)، من الفضة من فئة التترادرخمة ترجع إلى سنة (٣٩٤-٣٨٧) ق.م وعلى الوجه الطفل هيراكليس وهو يزحف ويقتل الثعابين، وكأنها يدين منفصلتين عن الجسم، وعلى الجانب الآخر نحلة والنقش الخاص بأفسوس، ويرجع تاريخ إصدار هذه العملة لعام ٣٩٤ ق.م، وكان سبب ظهورها اتحاد العديد من المدن، وهم أفسوس، وكيزيكوس، وساموس، وكنيدوس، ورووس، وشكلوا اتحاداً أدى إلى فوز أثينا، وقرب نهاية الحروب البولوبونيزية، فقد قامت العديد من مدن الغرب -وأهمهم قرطاجة - بحرب ضد أثينا مما أدى إلى إصدار العديد من العملات التي تحمل صورة النحلة، والطفل هيراكليس الذي يرمز إلى محاربة العدو المتمثل في الثعابين^{٢٧}.

ومثال آخر لعملات مدينة أفسوس (صورة كتالوج رقم ١٠) عملة فضية من فئة الدرخمة، ترجع إلى منتصف القرن السادس ق.م، على وجه العملة صورت النحلة بشكل مختلف عن باقي العملات السابقة مصورة بوضع جانبي في وضع الزحف، وعلى الجانب الآخر صورة مربع بارز مقسم إلى أربعة أرباع متساوية^{٢٨}، ولم يقتصر تصوير النحل على عملات مدينة أفسوس بل ظهرت أيضاً بعملات مدينة جنتينوس Gentinos الصغيرة^{٢٩} تماثل لصور العملات الخاصة بمدينة أفسوس ألا وهي تصوير النحلة وشجرة النخيل على العملات الفضية التي ترجع للقرن الرابع ق.م (صورة كتالوج رقم ١١)، على الوجه صورت أرتيميس

تتجه نحو الجانب الأيمن بالعين اللوزية، والانفم الكبيرة، وعلى الظهر تظهر نحلة بعيون جاحظة دائرية، وأجنحة على هيئة خطوط متقاطعة، مع نقوش يونانية تدل على اسم المدينة.

كما اتبعت العديد من المدن الأخرى نهج تصوير عملات أفسوس، وخاصة بمدينة برايسور Praisos^{٣٠} بجزيرة كريت، حيث صور على عملة فضية (صورة كتالوج رقم ١٢) من فئة الهيميدراخمة، والتي ترجع إلى القرن الرابع ق.م، على الوجه صورة الإله أبوللو يتجه برأسه نحو اليمين و على الظهر صورة النحلة، كما صور النحل أيضا بمدينة إليروس^{٣١} Elyro، وعلى الجانب الآخر غزالة (صورة كتالوج رقم ١٣)^{٣٢}.

للنحل أهمية كبيرة لدى العديد من الآلهة، حيث عثر على العديد من القطع الأثرية المصورة للنحل في شكل معدني صغير، وخاصة في أماكن عبادة الآلهة أرتميس، ويرى المورخ الفينيقي^{٣٣} Porphy (٣٠٥-٢٣٤) ق.م والعالم كوك^{٣٤} Cook أن قلائد النحل المعدنية تعد بمثابة تضحيات نذرية ترمز للروح الإلهية، كما صورت الروح على شكل نحل، وعرف اسم رئيس كهنة المعبد باسم ملك النحل king bee، ولقبت الآلهة برسيفوني بين اليونانيين بميليتوس Melitodes، وعرفت كاهانات بيرسيفوني وديميتر باسم ميلساي أو النحل واتضح ذلك من خلال العثور على عدد من القلائد الذهبية بمقبرة أورثي بيترا ترجع للقرن السابع ق.م (صورة كتالوج رقم 14)، تمثل عليها آلهتان من آلهة النحل المصور بشعر مستعار ديدالي وذراعان مثنيتان عند المرفقين، وأجنحتها مزينة بوردادات منظمة، والأخرى تأخذ شكل امرأة ذات ذراعين مطويتين فوق الصدر، والجزء السفلي جسم نحلة بأجنحة كبيرة.^{٣٥}

كما عثر على قلادة ذهبية (صورة كتالوج رقم 15)، في هيئة نحلتين بشكل امرأة، تحملان قطرة من عسل النحل، حيث إن تصوير النحل يربط العالم الحقيقي بالعالم السفلي، ومدينة دلفي ببلاد اليونان التي تعد مكان العبادة والوحى وظهرت قلادة أخرى بشكل نحلة أنثوية الهيئة تتشابه مع الشكل السابق، حيث تفرد أجنحتها وذراعيها وبجانبيها زهرتان، وربما تمثلان حوريتان من حوريات النحل المدعاة باسم ميليسيا وأورثيا^{٣٦}. اتضح أيضا تصوير النحلة على العديد من الحلى التي ترجع للعصر المستشرق في شرق بلاد اليونان (صورة كتالوج رقم 16)، وهو تصوير للحورية بوتانيا سيدة الحيوانات على هيئة نحلة وتقوم برفع الذراعان إلى أعلى مع وضع الأجنحة المتطاير لأعلى وبجانبيها كلبان (صورة كتالوج رقم ١٧)

مثال آخر من نحت بارز (صورة كتالوج رقم ١٨) يصور الحورية أورثيا (حورية آلهة أرتميس)، في هيئة نحلة، ويظهر ذلك في حركة الذراعين حيث أنها تتأخذ الشكل الأنثوي مع إحاطة المنظر بالعديد من الطيور وممسكة بيدها بعض زجاجات المياه ربما لاستخدامها كشراب

للطيور، كما يتضح الأسلوب الديدالي في التصوير من حيث تصفيف الشعر والوقفة وحركة الذراعان وهو ما يشابه مع تصوير النحل على الحلبي كما أشرنا إليه من قبل^{٣٧}.

نظرا لأهمية النحل لدى اليونانيين، صور على العديد من الأواني الفخارية، حيث عشر على إناء من نوع ليكيثوس^{٣٨} يرجع إلى ٥٥٠ ق.م محفوظ بالمتحف البريطاني (صورة كتالوج رقم ١٩)، يصور أربعة من الرجال العراه الملتحين وهم: Laios, Keleos, Kerberos, (Aigolios) لا يوس وكيليوس وكيربيروس وأيجوليوس، يتعرضون للدغات النحل بعد محاولة أحدهم سرقة عسل النحل من خلاياه التي يتغذى عليها الرضيع زيوس، فيظهر على الجانب الأيسر للإناء محاولاً أحدهم أن يتخلص من النحل، ومن لدغته القوية في قدميه وركبتيه وظهره، ويتضح هذا الألم من خلال رفعه لقدمه الأيسر، والذي أصاب صدره وذراعه اليسرى، وصور أحدهم على الجانب الأيمن للإناء يجلس في وضع القرفصاء، ممتلئ الوجه، رافعا يده اليسرى إلى رأسه من شدة الألم ومن قوة اللدغة، وآخر يحاول طرد النحل تخفيفاً من الألم الذي أصاب صدره وذراعه الأيسر، وآخر ينحني إلى اليمين ممسكاً بيديه حجراً على شكل قرص خلايا النحل ويشير للذغة على رأسه وصدره وركبته اليسرى وقضيبه، ويتطاير حوله العديد من النحل^{٣٩}.

على الجانب الآخر للإناء صور الساتير والميناد، فيظهر الساتير في المنتصف، والميناد على الجانبين اليسار واليمين في وضع الرقص، وذراعه اليمنى مرفوعة، ويظهرون بشعر طويل، وعلى الوجه الآخر للإناء صور مولد زيوس من رأس أثينا، وبجانبه آلهة الطرق والولادة، وخلفه هيفيساستوس بمطرقة المعتادة.

صور النحل أيضاً على دروع جنود المشاة لمدينة أفسوس (صورة كتالوج رقم ٢٠)، حيث صور على إناء من نوع أمفورا شكل لدغة النحلة لكون أرتيميس أم النحل أي الحامية من العدو^{٤٠}.

الخاتمة والنتائج

اسفرت نتائج البحث عن إجابات التساؤلات التي طرحها البحث، وجاء من أهمها أن النحل يتميز بأهمية كبيرة عبر الثقافات من العصر الفرعوني، مروا بالعصرين اليوناني والروماني، فقد عرف المصري القديم تربية عسل النحل، واستخدموه في مختلف المناسبات، وفي شتى الأغراض كاستخدامه في الوصفات الطبية، فقد اعتبره القدماء المصريون شيئاً مقدساً، يهب الشفاء، ويساهم في علاج كثير من الأمراض، وزيادة معدل النشاط البدني، والصفاء الذهني، وقوة التركيز، كما أكدت النقوش الأثرية على جدران المعابد الفرعونية دلائل قيام الإنسان البدائي بالاستفادة من عسل النحل قبل آلاف السنين، وتمثلت في عدة نتائج وهم:

١. يعد الفن اليوناني دليلاً على أهمية تربية النحل ومدى انتشاره منذ عصر الدولة القديمة مروراً بالعصرين اليوناني والروماني، وخاصة في العديد من الفنون منها الأواني الفخارية، والعملات، والحلي وغيرها.

٢. ارتبط النحل بالعديد من المدن والآلهة ، ومن أهمهم مدينة أفسوس المرتبطة بأرتميس، ومدن أخرى منها جينيوس، ويوليس، وبراييسور، وغيرها من المدن.
٣. ترمز النحلة إلى العفة والعذرية والنشاط، وهو ما أكده العديد من الأدباء والعلماء والمفكرون، وعلى رأسهم هيبولتيوس، وبليني وفيرجيل.
٤. يعد النحل رمز خلود الروح والولادة والحياة والموت والبعث؛ لما له من دور هام ومشارك مع مولد الإنسان، حيث إن الدور الكبير لملكة النحل هو وضع البيضة التي تنتج يرقة وتتحول إلى كائن مجنح، كما استخدم نحل العسل كقربان للموتى من خلال العديد من الاكتشافات سابقة الذكر.
٥. تعددت أشكال النحل المصورة على العملات، فجاء في وضع مستقيم، وعملات أخرى بأجنحة منحنية مع قرون الاستشعار، وفي عمالات أخرى صورة زاحفة، كما صورت أيضا بأجنحة من الخطوط المحورية النباتية، كما اتضح في أحد العملات اتجاه الفنان إلى الفن الديدالي الذي ينسب إلى ديدالوس، وتعنى في اللغة اليونانية "الفنان البارح" ويمكن القول بأنها تشخيص لقدرة فنية تمثلت في مرحلة التطور من أسلوب التماثيل البرونزية، واستمرارها حتى نهاية القرن السابع ق.م ، كما تعتبر نقطة تحول من الفن المصغر إلى تماثيل بحجم أكبر للإنسان ، وتمثل الذكور أو الإناث، وبالفعل قام الفنان بتطبيق هذا الفن على صورة رقم ١٤ حيث صورها ذات شعر مصفف في ضفائر منفذة بأشكال هندسية، مع وجود شريط يعصب الرأس، وربما أن هذه التماثيل تشبه الشكل الأنثوي لطبيعة الفتيات، والذراعان يتجهان عموديا إلى أسفل بمحاذاة الجذع، وهما منفصلان عنه، وقبضتا اليدين مطبقتان فيما عدا الأصبع الأكبر الذي يشير إلى الأسفل مع وجود محور مركزي يقسم التمثال إلى جزأين متساويين ومتشابهين وهو مانسميه بالتماثل والسمترية.
٦. ظهرت النحلة مع هيراكليس على العديد من العملات اليونانية، ويعتبر تصويراً فريداً من نوعه ويختلف عن عمالات النحل السابقة، حيث ظهر هيراكليس يقاتل الثعابين، ويرمز هذا التصوير للحماية من العدو.
٧. من خلال التصوير في الفن اليوناني للنحل اتضحت الأصول المستمدة من الأساطير اليونانية، من خلال الاهتمام بتربية النحل واعتماد الطفل زيوس على وجبة العسل في غذائه، وخاصة في كهف ديكيتا بجبل ايدا وتغذت عليه أيضا ميلسا (ابنة ميلسيوس ملك كريت)، التي حولها زيوس للنحلة.
٨. خلال الحضارة المينوية بجزيرة كريت (٣٠٠٠-١٠٠٠) ق.م اتضح الدور الديني للنحل من خلال عبادة ارتيميس أو ما يطلق عليها عنراء العسل Britomartis.
٩. اتضح خلال القرن الرابع ق.م من قبل أرسطو أن الأمشاط تحتوى على ثلاثة أنواع تتمثل في النحل العامل الصغير، والطائرات الأكبر حجما البطيئة، والنحل الملكي الساكن نسبيا الذي لا يطير إلا وقت هجرة السرب بأكمله.

المصادر والمراجع

أولاً: المصادر

1. Euripides, 1995, Children of Heracles, Hippolytus, Andromache, Hecuba, edited and translated by David Kovacs, Cambridge
2. Hesiod, Theogony, MA 2007, Works and Days, and Testimonia, edited and translated by Glenn W. Most, Cambridge,
3. Sophocles, Fragments, 1996, edited and translated by Hugh Lloyd-Jones (Cambridge).
4. Pliny the Elder, 1940, Natural History Volume III: Books 8-11, translated by H. Rackham (Cambridge, MA 1940)
5. Semonides, 1999, Greek Iambic Poetry: From the Seventh to the Fifth Centuries BC, edited and translated by Douglas E. Gerber, Cambridge.

ثانياً: المراجع العربية

١. خزعل الماجدى، ٢٠١٧، الفن الإغريقي، لبنان، بيروت.
٢. كلر جوبرت، ٢٠٢٠، النحلة، دار النهضة المصرية، القاهرة.
٣. حسين محمود، ٢٠٠٥، مفهوم التاريخ الطبيعي لحشرة النحل في التراث الإسلامي، كلية الفنون، بغداد.
٤. حسين عبد العزيز، ٢٠٠٧، الفخار الإغريقي، داركلمة، الإسكندرية.

ثالثاً: المراجع الأجنبية

1. Abref, 1957, History of Grete by spyros koutsou pak
2. Anderson-Stojanović, ٢٠٠٢, V. R. and Jones, J. E., 'Ancient Beehives from Isthmia', Hesperia: The Journal of the American School of Classical Studies at Athens, Vol. 71 No. 4: 345-376
3. Budelmann, F., 2009, 'Anacreon and the Anacreontea', in F. Budelmann (ed), The Cambridge Companion to Greek Lyric. Cambridge, pp227-240
4. Cran, 1985, 'Bee Hives of the Ancient World. 2', Bee World, Vol. 66: 148-70.
5. Crane, E. and Graham, A. J., 1985 'Bee Hives of the Ancient World. 1', Bee World, Vol. 66: 23-41.
6. Crane, E., 1983, The Archaeology of Beekeeping, London
7. Euripides, 1995, Children of Heracles, Hippolytus, Andromache, Hecuba, edited and translated by David Kovacs, Cambridge
8. Hammad, Manal.B., 2018, "Bee and Beekeeping in ancient Egypt": Historical study, in Journal association Arab University Tourism and hospitality, 1-16.
9. Harris, R.B., 2005, "Neoplatonism" in T. Honderich (ed), The Oxford Companion to Philosophy Second Edition. Oxford, pp649-655.
10. Hatjina, F., G., 2017, Mavrofridis and R. Jones. Beekeeping in the Mediterranean from Antiquity to the Present. Nea Moudania, Greece
11. Head, Barclay V., 1880, On the Chronological Sequence of the Coins of Ephesus. London .
12. Hesiod, Theogony, MA 2007, Works and Days, and Testimonia, edited and translated by Glenn W. Most, Cambridge.
13. Kinns, Philip, 1999, "The Attic Weight Drachms of Ephesus: A Preliminary Study in the Light of Recent Hoards", Numismatic Chronicle 159
14. Kraay, Colin, 1976, Archaic and Classical Greek Coins. New York
15. M. Beagon, 2005, The Elder Pliny on the Human Animal: Natural History Book 7, Oxford. New York.
16. Norden, E., 1926, Aeneis Buch VI. Berlin
17. Plato, The Greek Anthology Volume V: Book 13: Epigrams in Various Metres. Book 14: Arithmetical Problems, Riddles, Oracles. Book 15: Miscellanea. Book 16: Epigrams of the

- Planudean Anthology Not in the Palatine Manuscript, translated by W. R. Paton (Cambridge, MA 1918)
18. Pliny the Elder, 1940, Natural History Volume III: Books 8-11, translated by H. Rackham (Cambridge, MA 1940)
 19. Raedicker-Henderson, E. A ,2009.,Short History of the Honey Bee. Portlan.
 20. Ransome, Hilda,2004, *The Sacred Bee in Ancient Times and Folklore*. New York .
 21. Ransomed,H.M., 2004,*The Sacred Bee in Ancient Times and Folklore*,
 22. Sear, David, 1975, Greek Coins and Their Values, Volume 2: Asia and Africa. London.
 23. Seltman,1955, Charles. *Greek Coins* (2nd edition). London
 24. Semonides, 1999, Greek Iambic Poetry: From the Seventh to the Fifth Centuries BC, edited and translated by Douglas E. Gerber ,Cambridge.
 25. Sophocles, Fragments,1996, edited and translated by Hugh Lloyd-Jones(Cambridge.
 26. T. Hudson-Williams ,1935,King Bees and Queen Bees, *The Classical Review* 49.1: pp2-4
 27. Virgil, Aeneid, 1999, Books 7-12, translated by H. Rushton Fairclough and revised by G. P. Goold ,Cambridge 1999.
 28. Porphyry, 1991, On the Cave of the Nymphs, trans. Thomas Taylor Grand Rapids, MI: Phanes Press.
 29. Cook,2004, “Bee in Greek Mythology”. For a worldwide treatment see Hilda M. Ransome, *The Sacred Bee in Ancient Times and Folklore* (Mineola, NY: Dover Publications.
 30. Wormell , D. E. W., 1971,Apibus quanta experientia parcis. Virgil Georgics 4.1-227’ in H. Bardon and R. Verdière (eds), *Vergiliana Recherches sur Virgile*. Leiden

رابعاً: المواقع الإلكترونية

1. <https://www.planetbee.org/planet-bee-blog/the-sacred-bee-ancient-greece-and-rome>
2. [https://stefanoskarmintzos.wordpress.com/2014/03/29/the-cult-of-artemis-in-ephesus-and-the-possible-explanation-of-the-bee-symbol/\(last access15-11-2023\).](https://stefanoskarmintzos.wordpress.com/2014/03/29/the-cult-of-artemis-in-ephesus-and-the-possible-explanation-of-the-bee-symbol/(last%20access15-11-2023))
3. [https://www.planetbee.org/planet-bee-blog/the-sacred-bee-ancient-greece-and-rom\(last access 15/11/2023\).](https://www.planetbee.org/planet-bee-blog/the-sacred-bee-ancient-greece-and-rom(last%20access%2015/11/2023))
4. <https://www.teachercurator.com/ancient-greek-art/the-bee-goddess-of-eleuthern> (last access: 15-10-2022)
5. <https://coinweek.com/bee-all-that-you-can-see-honeybees-on-ancient-coins/>
6. [https://www.greecehighdefinition.com/blog/2021/5/30/the-bee-in-greek-mythology\(last access 15-11/2023\)](https://www.greecehighdefinition.com/blog/2021/5/30/the-bee-in-greek-mythology(last%20access%2015-11/2023))
7. [https://www.cointalk.com/threads/ionia-ephesus-tetradrachm-bee-forepart-of-stag-buzz-buzz-buzz.299649/\(last access8/11/2023\)](https://www.cointalk.com/threads/ionia-ephesus-tetradrachm-bee-forepart-of-stag-buzz-buzz-buzz.299649/(last%20access8/11/2023))
8. [https://www.wildwinds.com/coins/greece/crete/elyros/t.html\(lastaccess12/11/2023\)](https://www.wildwinds.com/coins/greece/crete/elyros/t.html(lastaccess12/11/2023))
9. [https://www.wildwinds.com/coins/greece/crete/praisos/t.html\(/last access12-11-2023\)](https://www.wildwinds.com/coins/greece/crete/praisos/t.html(/last%20access12-11-2023))
10. [https://www.incrediblecrete.gr/en/place/elyros/ last access12/11/2023\)](https://www.incrediblecrete.gr/en/place/elyros/ last%20access12/11/2023)
11. <https://www.destinationcrete.gr/archaeological-sites-crete/ancient-praisos> (last access12-11-2023)
12. [https://www.incrediblecrete.gr/en/place/elyros/ last access12/11/2023\)](https://www.incrediblecrete.gr/en/place/elyros/ last%20access12/11/2023)
13. <https://www.cointalk.com/threads/ionia-ephesus-tetradrachm-bee-forepart-of-stag-buzz-buzz-buzz.299649/lastaccess8-11-2023>
14. [https://www.wildwinds.com/coins/greece/ioniahttps://www.mintageworld.com/media/detail/9145-ancient-ephesus-coin-features-baby-hercules-strangling-snakes/\(last access15/11/2023\)](https://www.wildwinds.com/coins/greece/ioniahttps://www.mintageworld.com/media/detail/9145-ancient-ephesus-coin-features-baby-hercules-strangling-snakes/(last%20access15/11/2023))

15. [/ephesos/i.html\(last access15/11/2023\)](#)
16. <https://www.cointalk.com/threads/ionia-ephesus-tetradrachm-bee-forepart-of-stag-buzz-buzz-buzz.299649/lastaccess8-11-2023>
17. [https://www.cointalk.com/threads/ionia-ephesus-tetradrachm-bee-forepart-of-stag-buzz-buzz-buzz.299649/\(lastaccess8/11/2023\)](https://www.cointalk.com/threads/ionia-ephesus-tetradrachm-bee-forepart-of-stag-buzz-buzz-buzz.299649/(lastaccess8/11/2023))
18. <https://www.cointalk.com/threads/ionia-ephesus-tetradrachm-bee-forepart-of-stag-buzz-buzz-buzz.299649/>
19. <https://www.cointalk.com/threads/ionia-ephesus-tetradrachm-bee-forepart-of-stag-buzz-buzz-buzz.299649/lastaccess8/11/2023>
20. [https://www.floweringmoon.com/blogs/news/goddess-as-queen-bee-artemis-of-ephesus\(lastaccess7-11-2023\)](https://www.floweringmoon.com/blogs/news/goddess-as-queen-bee-artemis-of-ephesus(lastaccess7-11-2023))
21. <https://classicalstudies.org/mother-daughter-rhea-and-demeter-models-subversion-homeric-hymn-demeter>
22. [https://spirithillswinery.com/bee-history/\(lastaccess7/11/2023\)](https://spirithillswinery.com/bee-history/(lastaccess7/11/2023))
23. [https://thegrandreturn.com/neith-queen-bee-weaves-fabric-of-reality/\(lastaccess7-11-2023\)](https://thegrandreturn.com/neith-queen-bee-weaves-fabric-of-reality/(lastaccess7-11-2023))

الكتالوج

صورة كتالوج رقم (١)

نوع الأثر: نحت بارز

مكان العثور: منطقة أبو غراب- مصر السفلى.

الوصف: نحت بارز من منحوتات معبد إله الشمس للمك نى أوسر رع

التاريخ: ٢٤٠٠ ق.م.

المرجع: Crane,1985,148

صورة كتالوج رقم (٢)

نوع الأثر: نحت بارز

مكان العثور: مدينة سايس

الوصف: نحت يمثل جزء من ثياب الإلهة نيث داخل حرمها المقدس.

المرجع:

[https://thegrandreturn.com/neith-queen-bee-weaves-fabric-of-reality/\(LastAccess12/11/2023\)](https://thegrandreturn.com/neith-queen-bee-weaves-fabric-of-reality/(LastAccess12/11/2023))

صورة كتالوج رقم (٣)

نوع الأثر: نحت بارز

مكان العثور: مدينة كريت

الوصف: نحت يمثل إحدى الآلهات في هيئة خطوط وأجنحة وقرون استتعار في شكل يشابه النحل.

المرجع: <https://spirithillswinery.com/bee-history/> (last access 7/11/2023)**صورة كتالوج رقم (٤)**

نوع الأثر: تمثال

مكان الحفظ: معبد أرتميس

الوصف: تمثال الإلهة أرتميس بصدر يشبه البيض على هيئة خلايا النحل، مع ظهور عدد من النحل على جوانب جسدها

المرجع.

<https://www.floweringmoon.com/blogs/news/goddess-as-queen-bee-artemis-of-ephesus> (last access 7-11-2023)**صورة كتالوج رقم (٥)**

نوع الأثر: عملة فضية.

فئة العملة: تترادرخمة

الوصف: على الوجه نحلة ذات أجنحة في وضع الطيران، وجسم من جزأين متصلين بالعيون، والأيدى والأرجل في هيئة خطوط، ولا يوجد أى علامات تفصيلية للوجه، مع نقش على الجانبين يرمز لمدينة أفسوس، وعلى الظهر صورة غزالة تنظر في وضع الثلاث أرباع وبخلفها نخلة تمر، مع وجود نقش لاسم شخص ربما اسم مظف دار السك

التأريخ: ٣٥٠-٣٤٠ ق.م.

المرجع

<https://www.cointalk.com/threads/ionia-ephesus-tetradrachm-bee-forepart-of-stag-buzz-buzz/-buzz.299649/> (last access 8/11/2023)**صورة كتالوج رقم (٦)**

نوع الأثر: عملة فضية

فئة العملة: هيمايستير

التأريخ: ٥٠٠-٤٢٠ ق.م.

الوصف: : على الوجه نحلة فاردة جناحيها في وضع مستقيم، ونقش باسم المدينة، وعلى الظهر مربع محفور حفر غائر منقسم إلى أربع أرباع ربما يرمز لمدينة أفسوس.

المرجع: Lewis, 2002, 1- ٧

صورة كتالوج رقم (٧)

نوع الأثر: عملة فضية

فئة العملة: الأوبول

الوصف: على الوجه نحلة بأربعة أجنحة لها جسم بيضاوى الشكل، لم تحدد تفاصيل الوجه بل اقتصر تصويرها على الشكل البيضاوى ، وعلى الظهر صور مربع بارز بداخله مربع غائر الشكل.

المرجع: Head, 1880, 45

صورة كتالوج رقم (٨)

نوع الأثر: عملة فضية

فئة العملة: الأوبول.

التأريخ: ٤٨٠-٤٥٠ ق. م

الوصف: على الوجه صورة نحلة لها أجنحة منحنية، ذات جسم بيضاوى الشكل مع إبراز حدقة العين، وقرور الاستشعار، مع نقوش يونانية ترمز لمدينة أفسوس، وعلى الظهر مربع بارز متقاطع إلى أربعة أرباع، ربما يمثل أيضا علامة المدينة

المرجع

<https://www.cointalk.com/threads/ionia-ephesus-tetradrachm-bee-forepart-of-stag-buzz-buzz-buzz.299649/lastaccess8-11-2023>

صورة كتالوج رقم (٩)

نوع الأثر: عملة فضية

فئة العملة: تترادرخمة

التأريخ: ٣٩٤-٣٨٧ ق.م

الوصف: على الوجه صورة الطفل هيراكليس وهو يقتل الثعابين، وعلى الوجه الآخر صورة نحلة مع نقش يوضح رمز المدينة.

المرجع

[https://www.mintageworld.com/media/detail/9145-ancient-ephesus-coin-features-baby-hercules-strangling-snakes/\(last access15/11/2023\)](https://www.mintageworld.com/media/detail/9145-ancient-ephesus-coin-features-baby-hercules-strangling-snakes/(last%20access15/11/2023))

صورة كتالوج رقم (١٠)

نوع المعدن: عملة فضية

فئة العملة: الدرخمة

التأريخ: منتصف القرن السادس ق. م

الوصف: على الوجه نحلة زاحفة، و على الظهر مصور مربع بارز مقسم أربع إرباع.

المرجع

<https://www.wildwinds.com/coins/greece/ionia/ephesos/i.html>(last access 15/11/2023)

صورة كتالوج رقم (١١)

نوع الأثر: عملة فضية

فئة العملة: هيميدرخمة

التاريخ: ٣٠٠-٢٧٠ ق.م / القرن الرابع ق.م

الوصف: على الوجه صورة أرتميس تتجه برأسها نحو الجانب الأيمن، وتتضح الملامح اللوزية للعين، والأنف الكبيرة، وعلى الظهر نحلة بعيون جاحظة دائرية، وأجنحة على هيئة خطوط متقاطعة، مع نقوش يونانية تدل على اسم المدينة

المرجع

<https://www.cointalk.com/threads/ionia-ephesus-tetradrachm-bee-forepart-of-stag-buzz-buzz-buzz.299649/>lastaccess8-11-2023

صورة كتالوج رقم (١٢)

نوع الأثر: عملة فضية

فئة العملة: الهيميدرخمة

التاريخ: القرن الرابع ق.م

الوصف على الوجه صورة النحلة، وعلى الظهر رأس أبوللو

المرجع

<https://www.wildwinds.com/coins/greece/crete/praisos/t.html>(/lastaccess12-11-2023)

صورة كتالوج رقم (١٣)

نوع المعدن: عملة فضية

فئة العملة: الهيميدرخمة

التاريخ: ٣٢٥-٢٧٠ ق.م

الوصف: على الوجه نحلة، وعلى الظهر صور الإيل تتجه برأسها نحو اليمين، ونقوش باسم المدينة

المرجع:

<https://www.wildwinds.com/coins/greece/crete/praisos/t.html>(lastaccess12-11-2023).

صورة كتالوج رقم (١٤)

نوع الأثر: قلادة ذهبية.

التاريخ: القرن السابع ق.م.

مكان الحفظ: متحف اليونثيرنا الأثرى – كريت- اليونان.

التاريخ: القرن السابع ق.م.

الوصف: على الوجه ألهتان من آلهة النحل في شكل أنثوى

المرجع:.

<https://www.greecehighdefinition.com/blog/2021/5/30/the-bee-in-greek-mythology>(last access 15-/11/2023)

صورة كتالوج رقم (١٥)

نوع الأثر: قلادة ذهبية

مكان الحفظ: متحف الآثار بهيراكيون Archaeological Museum of Herakleion

التاريخ: ١٧٠٠-١٥٥٠ ق.م.

الأبعاد: الارتفاع: ٤,٦ سم، العرض: ٤,٩ سم.

الوصف: قلادة ذهبية تصور على الوجه نحلتين في صورة امرأتين تحملان قطرة من العسل، ويتميزا بالعيون الدائرية الواسعة، والفم البيضاوى، ويتدلى منها ثلاثة دليات دائرية، وتحمل رأسا في شكل بيضاوى مفتوح يعلوه جزء مفتوح لتعليق القلادة.

المرجع:

<https://www.worldhistory.org/image/885/minoan-bee-pendant/> / last Access 1/2/2024)

صورة كتالوج رقم (١٦)

نوع الأثر: قلادة ذهبية.

مكان العثور: كريت

مكان الحفظ: متحف اليونثيرنا الأثرى

التاريخ: القرن ٧ ق.م.

الوصف: تمثل عليها الحوريتان ميليسيا واورثيا.

المرجع

<https://www.teachercurator.com/ancient-greek-art/the-bee-goddess-of-eleutherna/>^٩ (last access: 15-10-2022)

صورة كتالوج رقم: (١٨)

نوع الأثر: نحت بارز من العاج.

مكان الحفظ: المتحف الأثري الوطني أثينا.

الوصف: -تصور الحورية أورثيا

المرجع

الماجدى خزعل، ٢٠١٧، ٨٠،

صورة كتالوج رقم: (١٩)

نوع الأثر: أمفورا

التاريخ: ٥٥٠ ق.م

الوصف: إناء فخارى ليكيثوى ينتمى لأسلوب الصورة السوداء، يصور مشهد ولادة زيوس والوجه الآخر أربعة من الرجال في محاولة لسرقة خلايا النحل داخل كهف زيوس

المرجع

<https://www.planetbee.org/planet-bee-blog//the-sacred-bee-ancient-greece-and-rom> last access 15/11/2023

صورة كتالوج رقم (٢٠)

نوع الأثر: أمفورا

مكان الحفظ: بالمتحف الوطني الأثري بأثينا

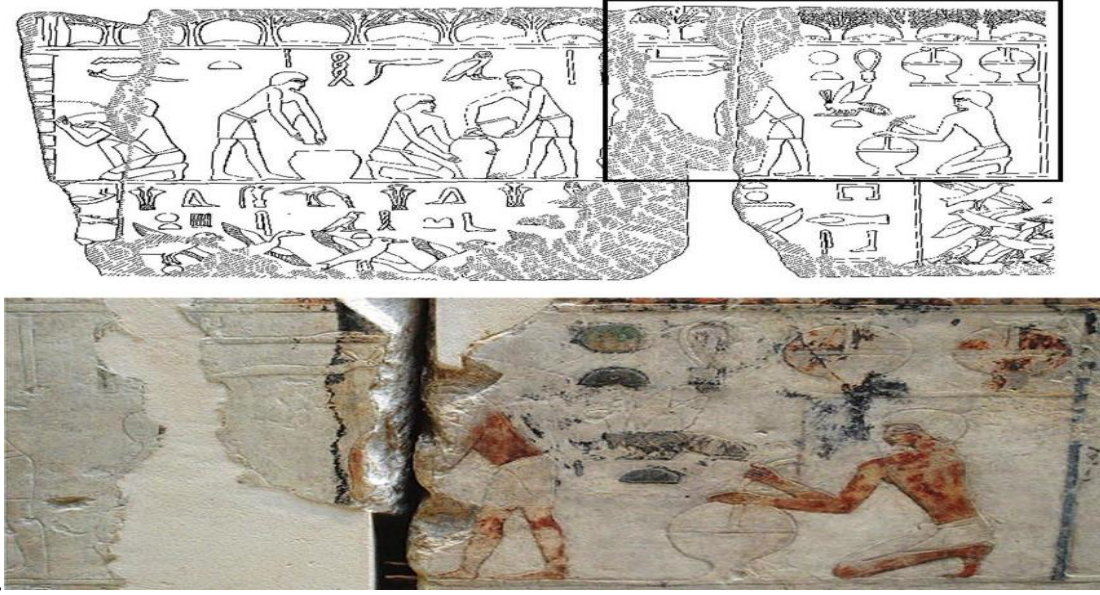
الوصف: أمفورا بأسلوب الصورة السوداء تصور جنود المشاة بدروع مزخرفة بأشكال النحل والتي يطلق عليه

Bumble bees

المرجع

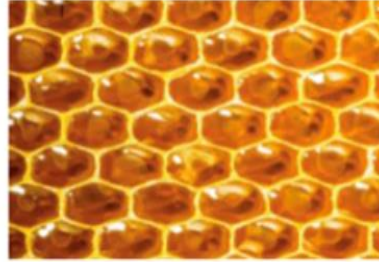
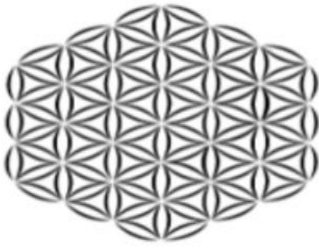
<https://stefanoskarmintzos.wordpress.com/2014/03/29/the-cult-of-artemis-in-ephesus-and-the-possible-explanation-of-the-bee-symbol/>(last access15-11-2023).

الصور



Crane, 1985, 148

صورة كتالوج رقم (١)



<https://thegrandreturn.com/neith-queen-bee-weaves-fabric-of-reality/> (Last Access 12/11/2023)

صورة كتالوج رقم (٢)



صورة كتالوج رقم (٣)

<https://spirithillswinery.com/bee-history/> (last access 7/11/2023).



<https://www.floweringmoon.com/blogs/news/goddess-as-queen-bee-artemis-of-ephesus> (last access 7-11-2023)

صورة كتالوج رقم (٤)



<https://www.cointalk.com/threads/ionia-ephesus-tetradrachm-bee-forepart-of-stag-buzz-buzz/-buzz.299649/> (last access 8/11/2023)

صورة كتالوج رقم (٥)



Lewis, 2002, 1-٧

صورة كتالوج رقم (٦)



Head, 1880, 45.

<https://www.cointalk.com/threads/ionia-ephesus-tetradrachm-bee-forepart-of-stag-buzz-buzz-buzz.299649/> (lastaccess8/11/2023)

صورة كتالوج رقم (٧)



<https://www.cointalk.com/threads/ionia-ephesus-tetradrachm-bee-forepart-of-stag-buzz-buzz-buzz.299649/> (lastaccess8-11-2023)

صورة كتالوج رقم (٨)



<https://www.mintageworld.com/media/detail/9145-ancient-ephesus-coin-features-baby-hercules-strangling-snakes/> (last access15/11/2023)

صورة كتالوج رقم (٩)



<https://www.wildwinds.com/coins/greece/ionia/ephesos/i.html> (last access 15/11/2023)

صورة كتالوج رقم (١٠)



<https://www.cointalk.com/threads/ionia-ephesus-tetradrachm-bee-forepart-of-stag-buzz-buzz-buzz.299649/> (last access 8-11-2023)

صورة كتالوج رقم (١١)



<https://www.wildwinds.com/coins/greece/crete/praisos/t.html> (/lastaccess 12-11-2023).

صورة كتالوج رقم (١٢)



<https://www.wildwinds.com/coins/greece/crete/praisos/t.html>(lastaccess 12-11-2023).

صورة كتالوج رقم (١٣)



<https://www.greecehighdefinition.com/blog/2021/5/30/the-bee-in-greek-mythology>(last access 15-11/2023)

صورة كتالوج رقم (١٤)



<https://www.worldhistory.org/image/885/minoan-bee-pendant/> /last Access 1/2/2024)

صورة كتالوج رقم (١٥)



<https://www.teachercurator.com/ancient-greek-art/the-bee-goddess-of-eleutherna/>^٩
(last access: 15-10-2022)

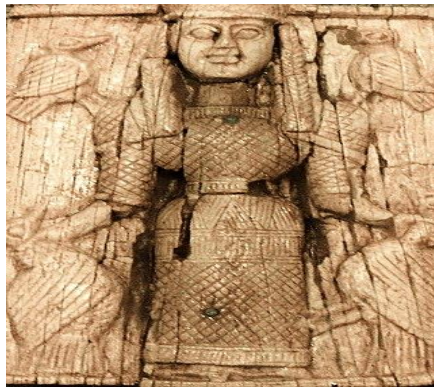
Solmen, 1972,31-41

صورة كتالوج رقم (١٦)



<https://ancientjewels.tumblr.com/post/99900179098/daedalic-archaic-orientalizing-period-of-ancient>

صورة كتالوج رقم (١٧)



صورة كتالوج رقم (١٨)

الماجدى خزعل، ٢٠١٧، ٨٠



<https://www.planetbee.org/planet-bee-blog//the-sacred-bee-ancient-greece-and-rom> (last access 15/11/2023).

صورة كتالوج رقم (١٩)



<https://stefanoskarmintzos.wordpress.com/2014/03/29/the-cult-of-artemis-in-ephesus-and-the-possible-explanation-of-the-bee-symbol/>(last access 15-11-2023).

صورة كتالوج رقم (٢٠)

حواشي البحث

^١ الإلهة نيث: إلهة القمر والحرب والصيد لمنطقة ساو عاصمة المقاطعة الخامسة من مقاطعات الوجه البحري ومركز عبادتها يتمثل في دلنا النسل الغربية وشعارها سهمان متقاطعان على درع ، ومعابدها بسايس بلدتا النيل ويسمى بيت النحل، للمزيد: [/https://thegrandreturn.com/neith-queen-bee-weaves-fabric-of-reality](https://thegrandreturn.com/neith-queen-bee-weaves-fabric-of-reality) (Last access 7-11-2023)

^٢ تحوت: إله الحكمة عند المصريين القدماء. أحد أرباب ثامون الأشمونيين الكوني. يعتبر من أهم الآلهة المصرية القديمة، ويُصور برأس أبو منجل.. نظيره الأنتوي الإلهة ماعت ولقد كان ضريحه الأساسي في أشمون راجع: Hammed, 2018, 8,

³ Hammed, 2018, 1.

⁴ Arist.HA.5553a,18-20.

⁵ Varr.RR.1.1.8.

⁶ Plin,H.N.8.44

⁷ E,Hipp.77

⁸ Semon.fr.7.90-93.

⁹ Verg. Georg. 4.198.

¹⁰ Plato, 210 in AG 16 ,283.

¹¹ Budelmann ,2009, 237-23

¹² Semonides, fragment,7.83-93.

¹³ Hesiod,Theogony596.

¹⁴ Wormell ,1971 ,431

¹⁵ Wormell ,1971,431

¹⁶ Sophocles,fragment, tran. Lloyd Jones,879

¹⁷ Eur.Hipp.73,40-41

¹⁸ Norden ,1926,305-307.

¹⁹ Ransomed, 2004, 23.

²⁰ Cane,1983,36.

^{٢١} الإلهة نيث: إلهة الخلق والحكمة والنسيج والخلق وعبدت على أنها إلهة جنازية منذ عصر ما قبل الأسرات حتى الحكم الروماني ونسب إليها والده راع اله الشمس وسوبك التمساح للمزيد راجع:

<https://egyptianmuseum.org/deities-neith>

كلر جويرت، ٢٠٢٠، ٥٣

^{٢٢} ريا في الميثولوجيا الإغريقية هي ابنة جايا و أورانوس و زوجة أخيها الجبار (التيتان) كرونوس هي أم هيسثيا وديميتر وهيرا وهاديس وبوسيدون وزيوس تمثل ريا في الفن في أغلب الأحيان مع آلهة أخرى كديميتر و تمثل أحيانا كأم للآلهة جالسة على أومفاليس.

ديميتر: إلهة الطبيعة والنبات والفلاحة عند الإغريق، وتعتبر من الآلهة الكبرى لأنها أخت بوسيدون وزيوس وهاديس، الإغريق، وربة المحاصيل وأنها إذا غضبت تفقد الأرض خصوبتها ولهذا كانوا يحرسون على إرضائها. للمزيد راجع:

<https://classicalstudies.org/mother-daughter-rhea-and-demeter-models-subversion-homeric-hymn-demeter>

²³ Haarh,1960, 155.

²⁴ Colin, 1976, 42

²⁵ Beagon,2005,74.

²⁶ Henderson, 2009. 101.

²⁷ Williams, 1935,49.1,ff2-4.

²⁸ Barclay, 1880, 29.

²⁹ جنيتوس الصغيرة: تقع بمنطقة ترواس الواقعة شمال غرب الأناضول راجع

Barclay, 1880, 33.

^{٣٠} براسور: من أهم المراكز الحضارية في شرق كريت ، تم بنائها على ثلاث تلال ، عثر داخل كهوفها على العديد من الأواني الفخارية والعملات مختلفة المعادن للمزيد راجع

<https://www.destinationcrete.gr/archaeological-sites-crete/ancient-praisos> (last access 12-11-2023)

^{٣١} إيلروس: مدينة كريتية ببلاد اليونان تقع بين سيدونيا وليسوسكريت وبها ميناء على الساحل الجنوبي للجزيرة للمزيد راجع <https://www.incrediblecrete.gr/en/place/elyros/> last access12/11/2023)

³² Sear, 1975, 115

^{٣٣} Porphyry,1991,41

³⁴ Cook, 2004,13, 19

³⁵ Philip, 1999, 202

³⁶ <https://coinweek.com/bee-all-that-you-can-see-honeybees-on-ancient-coins>(last access17-1-2024)

³⁷ Cook, 2004,٢٢

^{٣٨} أوانى الليكيثوس: عبارة عن إبريق ذى يد واحدة وعنق ضيق، ويستخدم لصب الزيت للمزيد:
حسين عبد العزيز، ٢٠٠٧، ٢٦

³⁹ Harris,2005,649-65.

⁴⁰ Hilda,1937, 220.