



كلية التجارة
قسم المحاسبة

إطار مقترح لتقدير المخاطر لأغراض تخطيط عملية المراجعة
باستخدام التحليل الشبكي الضبابي- دراسة إختبارية

**A Proposed Framework to Estimate the Risks for Planning the
Auditing process using fuzzy Networked Analysis –
Experimental study**

دراسة مقدمة للحصول على درجة الماجستير فى العلوم التجارية
تخصص محاسبة

محمد المحمدى احمد عطية

أ.م.د/ محمد صابر حمودة

أستاذ المحاسبة والمراجعة

المساعد ورئيس قسم المحاسبة

كلية التجارة جامعة المنوفية

أ.د/ محمد على وهدان

أستاذ المراجعة ووكيل الكلية

للدراسات العليا والبحوث

كلية التجارة جامعة المنوفية

إطار مقترح لتقدير المخاطر لأغراض تخطيط عملية المراجعة باستخدام التحليل الشبكي الضبابي- دراسة إختبارية

محمد على وهدان^(١)

محمد صابر حمودة^(٢)

محمد المحمدى عطية^(٣)

المستخلص

هدفت الدراسة إلى إقتراح إطار لتقدير المخاطر لأغراض تخطيط عملية المراجعة باستخدام عملية التحليل الشبكي الضبابي ، ولتحقيق هدف الدراسة تم فحص الدراسات السابقة للتعرف على موقع الدراسة الحالية منها وتحديد الفجوة البحثية، ومن ثم صياغة فروض الدراسة تمهيدا لإختبارها، وبعد ذلك تم تصميم قائمة الإستقصاء لجمع بيانات الدراسة ، وتوزيعها على مجموعة من مكاتب المراجعة ومراجعي الجهاز المركزي للمحاسبات وأساتذة الجامعات بأقسام المحاسبة ، ثم تم تحليل البيانات التي تم تجميعها وفقاً للبرنامج المستخدم Super Decisions بأحدث إصداراته لإختبار فروض الدراسة. وتوصلت الدراسة إلى أنه توجد علاقة بين تقدير المخاطر باستخدام التحليل الشبكي الضبابي وتخطيط عملية المراجعة ، كما توصلت الى أن الإطار المقترح في تقدير المخاطر كفى وفعال في تخطيط عملية المراجعة بدرجة كبيرة. كما أشارت الدراسة الي وجود تأثير لتقدير المخاطر باستخدام التحليل الشبكي الضبابي على تخطيط عملية المراجعة ، كما إقتترحت الدراسة إطاراً لتقدير المخاطر لأغراض التخطيط لعملية المراجعة باستخدام التحليل الشبكي الضبابي ، ومن أهم ما أوصت به الدراسة ضرورة تدريب المراجعين الخارجيين على إستخدام برنامج Super Decisions لمساعدتهم في تقدير المخاطر الخاصة بتخطيط عملية المراجعة، وأيضاً أهمية تدريس أسلوب التحليل الشبكي الضبابي في بعض الكليات لما لها من أهمية كبيرة في خدمة ودعم إتخاذ القرارات.

الكلمات الدالة : تقدير المخاطر ، تخطيط عملية المراجعة ، التحليل الشبكي الضبابي

Abstract

The study aimed to develop a proposed framework for risk estimation with the purposes of the audit planning process using fuzzy Networked Analysis, In order to achieve the objective of the study, previous studies were reviewed to identify the research gap and develop the study hypotheses and test them. After that we designed a Survey list to collect study data, and distributed it to groups of external auditors, audit offices, auditors of the Central Accounting Authority and university professors in accounting departments, then the data collected according to the program Super Decisions Analyzed with the latest versions to test the study hypotheses. The study found that there is a relationship between risk using fuzzy network analysis and planning the audit. The study also found that the proposed framework of risk Estimation is dramatically competent and effective in the planning process of audit.

^(١) أستاذ المراجعة ووكيل الكلية للدراسات العليا والبحوث كلية التجارة جامعة المنوفية ، له العديد من الأبحاث المنشورة محلياً وعالمياً، وإهتماماته البحثية تتمثل في المراجعة، نظم المعلومات المحاسبية، المحاسبة الإدارية، المراجعة الإلكترونية ، وعلاقة المحاسبة والمراجعة بتكنولوجيا المعلومات .

^(٢) أستاذ المحاسبة والمراجعة المساعد ورئيس قسم المحاسبة بكلية التجارة جامعة المنوفية ، وإهتماماته البحثية في مجال المحاسبة

المالية المراجعة ، نظم المعلومات المحاسبية ، والمحاسبة الدولية والحكومية.

^(٣) باحث ماجستير تخصص محاسبة كلية التجارة -جامعة المنوفية.

Furthermore, the study findings indicted that there is an impact of assessing risk using fuzzy Networked Analysis on the planning of the audit. Moreover, it can be proposed a framework for risk assessment for the purposes of planning the audit using fuzzy Networked Analysis. One of the most important things recommended by the study is the need to train external auditors to use the Super Decisions program to help them assess the risks of planning the audit process, as well as the importance of teaching fuzzy network analysis courses in some colleges because of their great importance in serving and supporting decision-making.

Keywords: Risk Estimate, Audit planning, fuzzy Networked Analysis

مقدمة

تتعرض مهنة المراجعة كغيرها للعديد من المخاطر التي تؤثر سلباً في تقديمها خدمة ذات جودة عالية، تجابه مخاطر المراجعة في كل مراحل وخطوات تنفيذ المهنة، وتمثل مرحلة تقديم التقرير خلاصة عملية المراجعة الأمر الذي يتطلب تقدير وقياس المخاطر حتى لا يقدم تقرير مراجعة مخالف للواقع ويؤدي إلى تشويه الحقائق وتضليل المستخدمين (عمر، ٢٠٢١).

حيث تأتي هذه المخاطر نتيجة تقصير بعض المراجعين في أداء واجباتهم المهنية، مما سبب أضرار مادية لعملائهم وللطرف الثالث من مستخدمي القوائم المالية الذين يعتمدون على نتائج أعمالهم، كما تم رفع قضايا أمام المحاكم عليهم من قبل الجهات المتضررة لدفع التعويضات المناسبة (الصدق، ٢٠١٥).

ويعرف تقدير مخاطر المراجعة بأنه أحد المتطلبات الرئيسية لمرحلة التخطيط لعملية المراجعة، وذلك للحصول على فهم للمنشأة محل المراجعة وبيئتها، وتحديد مخاطر الأخطاء المادية، مما يساعد في عمل مزيد من إجراءات التدقيق (Fukukawa & MockK, 2011).

وقد أثر استخدام المعلومات الرقمية على الأنظمة المالية والمحاسبية وضوابط الرقابة الداخلية في منشآت الأعمال والأمر الذي ترتب عليه إلزامية دخول تقنيات الذكاء الاصطناعي في أداء أعمال المراجع و ظهر ما يسمى المراجعة الرقمية وظهور المعايير المهنية التي ترشد و توجه طرق التعامل مع هذه الأنظمة عند مراجعة الحسابات في بيئة المعلومات الرقمية، إذ تساعد عملية المراجعة الرقمية باستخدام تقنيات الذكاء الاصطناعي في تحسين كفاءة وفعالية عملية التدقيق الخارجي، وإنجاز مهام التدقيق الخارجي بأقل وقت وبكفاءة أقل الأمر الذي يساهم في تحسين كفاءة جودة خدمات المراجعة ودعم استراتيجيات المراجعة و تقليل مخاطر المراجعة، و زيادة ربحية مكاتب المراجعة والحصة السوقية لهذه المكاتب (السامرائي، ٢٠٢٠).

يمكن الحصول على نظم خبيرة ذات كفاءة عالية باستخدام (المنطق الضبابي) ، حيث تعتمد نظرية المنطق الضبابي على محاكاة تفكير الإنسان مع الأخذ بعين الاعتبار عدم تصنيف الأشياء إلى تصنيفات ثنائية كصواب وخطأ فقط وإنما إدراك أن هناك قيمة أخرى يمكن أخذها بعين الاعتبار تقع بين هاتين القيمتين، وتوضح فكرة أسلوب التحليل الشبكي الضبابي في أنه يعتمد على عدة تقديرات ومستويات متعددة في وصف أو قياس حالة ما ، حيث يقوم بإعطاء الحاسب الآلي مجموعة قيم متعددة ودرجات مختلفة تسمى المجموعة الضبابية أو الشبكة الضبابية ، حيث أن التحليل الشبكي الضبابي يقوم بتصنيف المخاطر إلى عدة مقاييس مثل المقياس العشري أو السادس عشر معتمدا على عشرة درجات أو أكثر، وهو ما يجعل الحاسب الآلي قادرا على التخطيط والاستنتاج وإتخاذ القرارات لعدد لا يحصى من مثل (مخاطر شديدة الخطورة، مخاطر متوسطة الخطورة، مخاطر قليلة الخطورة، مخاطر آمنة تماما، مخاطر غير آمنة تماما، مخاطر غير آمنة ، .. الخ).

مشكلة الدراسة

اشدت الضغوطات في العقود الأخيرة على مهنة المراجع للوصول إلى جودة أفضل للحد من المخاطر التي يتعرض لها المجتمع المالي بسبب اتخاذ قرارات تعتمد على بيانات مضللة، وبالتالي أصبحت مخاطر المراجعة أمراً يهدد نتائج عمل المراجع ، الأمر الذي تطلب السعي إلى تحديد وتقدير مستويات واحتمالات حدوث هذه المخاطر ، خاصة عند تخطيط وتنفيذ إجراءات المراجعة؛ وذلك بهدف الحد من أثرها؛ لأن ذلك يؤثر سلباً على رأي المراجع في القوائم المالية للمنشأة محل الفحص؛ مما يؤدي إلى حدوث خسائر للأطراف ذات العلاقة، ولمواجهة عدد من المخاطر المرتبطة بعملية المراجعة التي قد تكون متمثلة في إبداء رأي غير سليم حول القوائم المالية بسبب عدم تمكن المراجع من اكتشاف الأخطاء فيها، وكذلك بسبب الانهيارات المالية التي شهدها شركات علاقة متعددة ؛ اشدت الضغوطات على المراجع في العقود الأخيرة للوصول إلى رأي سليم حول عدالة تمثيل القوائم المالية للوحدة الاقتصادية محل الفحص (الشيباني، ٢٠٢١).

تعتبر المراجعة نشاط استشاري وتأكيد مستقل وموضوعي يهدف إلى تحسين عمليات المؤسسة وإضافة قيمة إليها، حيث يتم التخطيط لعملية المراجعة من خلال تحديد أولويات الوحدات المراد مراجعتها أمراً بالغ الأهمية من حيث الاستخدام الفعال لمراجعة الحسابات والموارد المالية المتاحة، حيث تم تطوير نموذج دعم قرار جديد يستند إلى (ELECTRE) - (Elimination and Choice Translating Reality) لمعالجة مشكلة تحديد أولويات عملية المراجعة، حيث يتم استخدام مجموعات كروية غامضة لنمذجة عدم اليقين في طبيعة المشكلة (2022, Menekse, Camgoz-Akdag).

اتخاذ قرارات تخطيط سليمة في وقت مبكر من عملية المراجعة هو المفتاح لاستكمال عمليات المراجعة في الوقت المناسب، العديد من فرق المراجعة تستخدم المعلومات التاريخية لتحديد المدة التي ستستغرقها عملية المراجعة، لكن كل عملية مراجعة وكل مكتب مراجعة مختلف ، لذلك من المستحيل إنشاء جداول وإرشادات من الخبرات السابقة التي يمكن تطبيقها على جميع المواقف. حيث ان الرسومات البسيطة أن تمكن فرق المراجعة من إجراء مناقشات أكثر عمقاً في مرحلة مبكرة ومواجهة بعض الصعوبات والتحديات التي غالباً ما تسبب مشاكل لاحقاً في المراجعة، حيث انها تمكنهم من التقييم السريع والمساهمة في تخطيط عملية المراجعة (Yager, Francis, 2021).

يتميز الذكاء الاصطناعي بوجود تطبيقات عديدة سواء كانت تطبيقات ذات أغراض عامة مثل الإدراك والتعليل المنطقي، أو كانت مهمات ذات غرض خاص مثل التشخيص الطبي، ولا شك أن هناك علاقة متشابكة ومتبادلة بين أداء المراجع واستخدام تقنيات الذكاء الاصطناعي التي تتضمن الضوابط والمعايير الواجبة التطبيق والتي تنعكس على المعاملات المالية للشركات وقوائمها المالية التي تخضع لعملية المراجعة، لذلك فإن الأمر يتطلب بذل الجهود اللازمة لتطوير أداء هذه المهنة من خلال استخدام أساليب تكنولوجية متطورة ، ولا سيما أسلوب التحليل الشبكي الضبابي، وقد تم استخدام تقنيات الذكاء الاصطناعي لإداء خدمات مهمة في هذا المجال، وما يجب على مراجع الحسابات في ظل ظروف المعالجة الإلكترونية للبيانات ان يفهم المكونات الأساسية للحاسب وكذلك البرامج الجاهزة ونظم المعالجة الإلكترونية بالقدر الذي يمكنه من تخطيط عملية المراجعة (رزق، ٢٠٢٠).

لذا فقد ظهر في الأونة الأخيرة أسلوب حديث بدأ الاعتماد عليه كثيراً وهو ما يسمى التحليل الشبكي الضبابي (المنطق الضبابي-النظرية الضبابية) والذي يعد أحد أهم تطبيقات الذكاء الاصطناعي Artificial Intelligence أو ما يسمى بالنظم المؤسسة على المعرفة Knowledge Based Systems والتي من أهم أنواعها ما يسمى بالنظم الخبيرة ، والتي تم تطويرها لمحاكاة تفكير الإنسان في حل المشاكل وتقديم التوصيات . وقد قام الباحث بعمل دراسة استطلاعية تهدف إلى الإلمام بموضوع البحث من الناحية النظرية والميدانية ، وتساعد الباحث في تحديد وبلورة مشكلة وتساؤلات البحث، صياغة فروض البحث كأسباب محتملة لتفسير مشكلة البحث، تكوين صورة مبنية عن الخصائص العامة لمجتمع البحث بالإضافة للتوصل إلى تحديد دقيق لمتغيرات البحث، وذلك حتى يسنى له تجميع بيانات حقيقية من واقع البيئة المصرية التي تشمل على عدد كبير جداً من مكاتب المراجعة التي يعمل بها عدد كبير من المراجعين والمحاسبين، وهذه المكاتب تختلف في تصنيفها ما بين كبيرة ومتوسطة وصغيرة ،وقد توصل الباحث لعدة نتائج متعلقة بموضوع البحث كما يلي :

- ١- أن أسلوب التحليل الضبابي يحتاج الى تدريب وتطوير مستمر في نطاق التخطيط وتقدير المخاطر .
- ٢- إنخفاض كفاءة تنفيذ مهام عملية المراجعة، نتيجة عدم القدرة على التخطيط الجيد لأعمال المراجعة ، مما يؤدي إلى عدم التحديد الموضوعي لحجم العينة، وبالتالي توسيع حجم العينة عند التنفيذ الفعلي لعملية المراجعة، وإستغراق وقت أطول وتكلفة أعلى.
- ٣- عدم الإهتمام يزيد من المشاكل المتعلقة بالحكم والتقدير الشخصي للمراجع نتيجة عدم القدرة على ترشيح الحكم والتقدير الشخصي، ما يستتبعه من صعوبات منها صعوبة تدريب المراجعين الجدد.
- ٤- زيادة خطر تلاعب وغش الإدارة يعد كذلك من الآثار السلبية الناتجة من عدم الإهتمام بتدريب وتطوير فريق المراجعة (المراجع والمساعدين) على استخدام الأساليب المتطورة .
- ٥- وجد أنه يتم استخدام التحليل الشبكي الضبابي في تخطيط المراجعة في مكاتب المراجعة الكبيرة والتي تعتمد على مجموعة من النظم الخبيرة المبنية على المنطق الضبابي .
- ٦- أكد معظم المراجعين علي ممارسة أحكام الأهمية النسبية عند التخطيط لعملية المراجعة .
- ٧- هناك الكثير من النظم التي تستخدم في مجال تخطيط المراجعة ومن أهمها، نظام الخبرة (Engagement Administration System) ، نظام الخبرة (Expertest) ، نظام الخبرة (Audit Planning Advisor)، نظام الخبرة (EY Decision Support) ، ومن خلال العرض السابق يتضح جوهر المشكلة البحثية في أن تقدير المخاطر التي تتضمنها عملية المراجعة، من العوامل الهامة التي يجب أن يأخذها المراجع في الاعتبار سواء عند اختياره للعمل، أو عند تخطيطه لعملية المراجعة، وكذلك عند تصميم إجراءات المراجعة الملائمة، وتقييم أدلة المراجعة، لتكوين رأي حول القوائم المالية محل المراجعة، ألا أن ارتفاع حجم المخاطر زاد من حرص المراجعين على تنفيذ عملية المراجعة وفق معايير المراجعة والقواعد المهنية كما أنه يتطلب زيادة في أدلة الإثبات وزيادة الوقت والجهد المبذول في عملية المراجعة، وبالتالي فهناك حاجة لأساليب متطورة مثل التحليل الشبكي الضبابي لبيان أهميته في ذلك، ومن هنا يمكن توضيح مشكلة البحث في الأسئلة التالية :

- ١- هل توجد علاقة بين تقدير مخاطر المراجعة باستخدام التحليل الشبكي الضبابي وتخطيط عملية المراجعة؟
- ٢- هل يوجد تأثير لتقدير المخاطر لأغراض تخطيط عملية المراجعة باستخدام التحليل الشبكي الضبابي؟
- ٣- هل يمكن اقتراح إطار لتقدير المخاطر لأغراض التخطيط لعملية المراجعة باستخدام التحليل الشبكي الضبابي؟

مامدى كفاءة وفاعلية الإطار المقترح فى تقدير المخاطر باستخدام التحليل الشبكي الضبابى فى التخطيط عملية المراجعة؟

أهداف الدراسة

- يتمثل الهدف الرئيسى للبحث فى تقديم إطار مقترح لتقدير المخاطر لأغراض التخطيط لعملية المراجعة باستخدام التحليل الشبكي الضبابى ، وينبثق من هذا الهدف الأهداف الفرعية التالية :
- 1- التعرف على أهم عناصر المخاطر التى تساعد المراجع فى التخطيط السليم لعملية المراجعة .
 - 2- بيان الأهمية النسبية لكل عنصر من عناصر مخاطر المراجعة.
 - 3- إستخدام التحليل الشبكي فى تقدير مخاطر المراجعة والتخطيط لعملية المراجعة.
 - 4- تقييم مدى فاعلية الإطار المقترح لتقدير المخاطر لأغراض تخطيط عملية المراجعة باستخدام التحليل الشبكي الضبابى من خلال دراسة إختيارية على مكاتب المراجعة فى مصر.

أهمية الدراسة :-

فى ضوء مشكلة البحث تتمثل أهميته العلمية والعملية فيما يلى :

- 1- تتمثل الأهمية العلمية فيما يلى :
 - يكتبسب البحث أهمية العلمية فى تناول مشكلته قائمة وهامة تؤثر على تقدير المخاطر لاغراض تخطيط عملية المراجعة وامكانية الاعتماد عليها فى الوصول الي مفهوم محدد لتقدير المخاطر
 - ندرة الأبحاث والدراسات التى تناولت عملية التحليل الشبكي الضبابي رغم أهميه هذا الأسلوب فى اختيار البدائل المتاحة والمفاضلة بينهم.
 - محاولة توجيه النظر إلى ما يحققه أسلوب التحليل الشبكي الضبابي فى إتخاذ القرارات فى تقدير المخاطر وتخطيط عملية المراجعة.
 - اهتمام الفكر المحاسبي بصياغه منظومة متكاملة من الأساليب المحاسبية والإدارية فى حل المشكلات فى ظل ظروف عدم التأكد .
 - الحاجة ال تطوير أسلوب أكثر دقة وموضوعية مبني على أساس علمي سليم فى تقدير المخاطر لأغراض تخطيط عملية المراجعة.
- 2- تتمثل الأهمية العملية فى الآتى :
 - مساعدة مكاتب المراجعة فى تقدير المخاطر والتخطيط السليم لعملية المراجعة التى تسعى إلى التميز بأهمية التطبيق العملي للإطار المقترح.
 - توفير إطار معتمد على التحليل الشبكي الضبابي مما يساعد مكاتب المراجعة على اختيار أفضل البدائل المتاحة وبالتالي القدرة على اتخاذ قرارات صحيحة بشأن تقدير المخاطر وتخطيط عملية المراجعة بشكل سليم.
 - سهولة عملية تقدير المخاطر من خلال أسلوب علمي مجرب .
 - الحد من المشكلات التى قد تنشئ بين مكاتب المراجعة والأطراف ذوي العلاقة نتيجة التقدير الخاطئ للمخاطر وبالتالي التخطيط غير الجيد لعملية المراجعة.

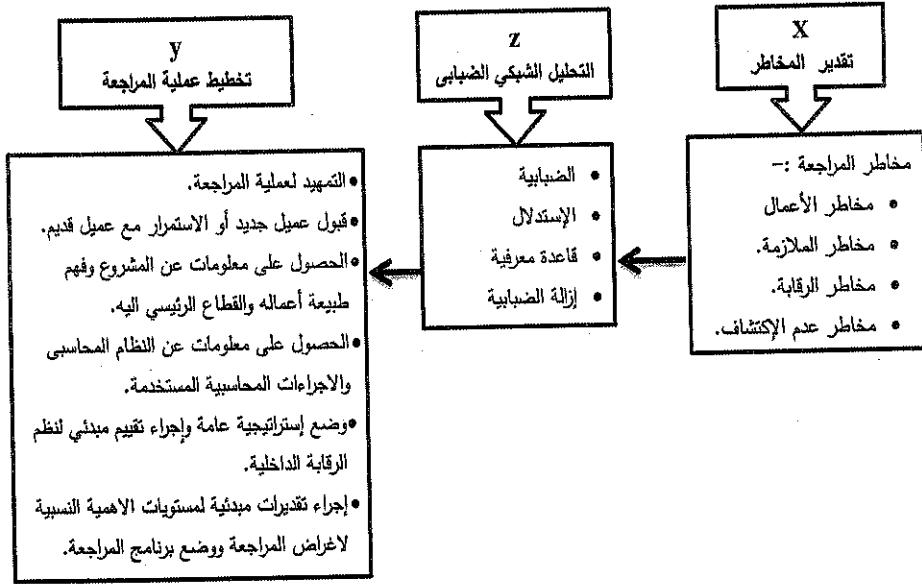
نطاق الدراسة

أولاً : مجتمع وعينة الدراسة : يتمثل مجتمع الدراسة فى مكاتب المراجعة والممارسين لمهنة المراجعة فى مصر ومن أساتذة الجامعات بأقسام المحاسبة بالإضافة الي مراجعين الجهاز المركزي للحسابات، وتم إختيار عينة

حكمة هادفة ومتوافقة الي حد ما مع الدراسات البحثية ذات الصلة بموضوع الدراسة ، والتي إستهدفت عدد (٢٠٠) إستمارة صحيحة قابله للتحليل بواقع (١٠٠) إستمارة من مكاتب المراجعة والمحاسبة الرئيسية والممارسين لمهنة المراجعة في مصر- عدد (٥٠) إستمارة من أساتذة الجامعات بأقسام المحاسبة - عدد (٥٠) إستمارة من مراجعين الجهاز المركزي للمحاسبات

ثانيا : متغيرات الدراسة : تم تصميم متغيرات الدراسة كما بالشكل رقم (١)

من الشكل التالي رقم (١) تم تحديد المتغير المستقل X وهو تقدير المخاطر بأنواعها الاربعة والمتغير التابع Y وهو تخطيط عملية المراجعة، المتغير الوسيط Z التحليل الشبكي الضبابي.



شكل رقم (١): الإطار العام لمتغيرات الدراسة

المصدر : إعداد الباحث

الدراسات السابقة وصياغة الفروض

من خلال إستقراء الدراسات السابقة ذات الصلة بموضوع وضع إطار مقترح لتقدير المخاطر لأغراض تخطيط عملية المراجعة يمكن تقسيم الدراسات الى أربعة توجهات كما يلي :

التوجه الأول : الدراسات المتعلقة بتقدير مخاطر المراجعة .

التوجه الثاني : الدراسات الخاصة بتخطيط عملية المراجعة.

التوجه الثالث : الدراسات الخاصة بالعلاقة بين تقدير مخاطر المراجعة وتخطيط عملية المراجعة.

التوجه الرابع : الدراسات الخاصة بنظام التحليل الشبكي الضبابي.

أولا الدراسات المتعلقة بتقدير مخاطر المراجعة .

وفي عام ٢٠١٦ قام الصباغ بدراسة هدفت الى إختبار أثر القياس الكمي لمخاطر الأخطا الجوهرية في تحسين دقة تقييم خطر المراجعة بالإضافة إلى بيان معنوي للاختلافات في مدى الإجراءات الجوهرية الناتجة

عن طريقتي قياس مخاطر الأخطاء الجوهرية (النوعية/الكمية) وقد توصلت هذ الدراسة إلى مجموعة من النتائج أهمها، يؤثر القياس الكمي لمخاطر الأخطاء الجوهرية في تحسين دقة تقييم خطر المراجعة، عبر تحديد الحجم الملائم لمدى الإجراءات الجوهرية الذي يعمل على تحقيق التوازن بين كفاءة وفعالية عملية المراجعة، ويرجع اختلاف معنوي بين مدى الإجراءات الجوهرية الناجمة عن القياس الكمي لمخاطر الأخطاء الجوهرية، وقد أوصت الدراسة بإستخدام القياس الكمي لمخاطر الجوهرية في تحسين دقة تقييم خطر المراجعة.

تناول صالح في عام ٢٠١٦ في هذه الدراسة مخاطر المراجعة ودورها في مسؤولية المراجع الخارجي، حيث هدفت الدراسة إلى معرفة المخاطر المحيطة بعمل المراجع الخارجي عند قيامه بتنفيذ المراجعة، وبيان مسؤوليات المراجع القانونية والمهنية ، وتوضيح أثر تلك المخاطر على نمطية أداء عملية المراجعة، ومن النتائج التي توصل إليها الباحث، أن تبدأ عملية المراجعة بتقدير المخاطر الرقابية ، تقويم المخاطر الرقابية بواسطة المراجع الخارجي ، توقع المراجع بوجود المخاطر المتلازمة يعتمد على عنصر الأهمية النسبية لعناصر القوائم المالية، حيث أوصت هذه الدراسة بأن يقوم المراجع بتقويم المخاطر المتلازمة عند تنفيذ عملية المراجعة، وضع المخاطر المتلازمة في الاعتبار مما يساهم في جودة المراجعة .

في عام ٢٠١٧ هدفت دراسة حسن الي التعرف على الأنواع المختلفة من مخاطر المراجعة والعوامل المؤثرة فيها، ودراسة وتقييم وتحليل تلك المخاطر إذاء مراجع الحسابات حول صدق وعدالة القوائم المالية وإستخدام الطرق والإجراءات التي يمكن من خلالها الحد من هذه المخاطر وفق القواعد والمعايير التي تحدد كيفية تعامل مراقب الحسابات مع مخاطر المراجعة في القوائم المالية، وفي ضوء جانبي البحث النظرية والعملية وقد توصلت هذه الدراسة الى مجموعة من الاستنتاجات كان أهمها ، إن إستخدام مراجع الحسابات للإجراءات التحليلية يساهم في زيادة كفاءة وفعالية عملية المراجعة لأنها تساعد المراقب في تحديد الأخطاء والتحريرات في البنود بالقوائم المالية مما يساهم في تخفيض مخاطر الإكتشاف من خلال تقييم نظام الرقابة الداخلية ، تحديد مخاطر الرقابة أظهرت وجود مخاطر رقابية في الحسابات، وقد أوصت الدراسة بضرورة: إستخدام الطرق والإجراءات التي يمكن من خلالها الحد من المخاطر التي تؤثر على صدق وعدالة القوائم المالية.

كما قام بن زائف ليني ٢٠١٨ بدراسة إستهدفت التعرف على الأهمية النسبية ومخاطر المراجعة بالمؤسسات الصغيرة والمتوسطة، حيث تناولت مفاهيم عامة حول المؤسسات الصغيرة والمتوسطة و تعريف مخاطر المراجعة أنواعها ونموذج مخاطر المراجعة والعلاقة بين الأهمية النسبية ومخاطر المراجعة، منهجية قياس المخاطر في عملية المراجعة ، من أهم النتائج المتوصل إليها ، أن هناك علاقة عكسية بين الأهمية النسبية ومستوى مخاطر المراجعة، يؤثر تقدير المراجع الخارجي لمخاطر الرقابة مع تقديره للمخاطر المتلازمة على طبيعة وتوقيت الإجراءات ومدى الإجراءات الجوهرية الواجب القيام بها لتقليل مخاطر الاكتشاف، وجود تأثير للمخاطر المتلازمة على جودة المراجعة مما يُحتم على المراجع بذل العناية المهنية الواجبة لتقدير مستوى المخاطر المتلازمة لضمان جودة المراجعة، حيث أوصت الدراسة بضرورة استخدام المراجعين للأهمية النسبية في عملهم لإزالة الشك المنطقي حول اي اثباتات من الإثباتات أو لمصادقية الإثباتات والتي يجب أن يقسمها إلى مجموعات وفقاً لدرجة أهميتها النسبية وطبقاً لوزنها النسبي، ويعتمد ذلك على الخبرة العلمية للمراجعين وعلى حكمهم الشخصي.

في عام ٢٠١٩ قام احمد بتناول دراسة حوكمة مهنة المراجعة ودورها في تقليل مخاطر المراجعة وتحسين جودة التقارير المالية ، حيث هدف البحث إلى بيان الدور الحوكمي للمراجع الخارجي في تقليل مخاطر المراجعة ، توضيح دور المراجعة الداخلية في تقليل مخاطر المراجعة ، إستخدام المراجع الخارجي لحكمه المهني يؤدي إلى خفض المخاطر إلى مستوى مقبول ويوجه المستثمرين للاستثمار ذو الأرباح العالية ، يتكون مجتمع الد ارسنة من:

ديوان المراجع القومي ، مكاتب المراجعة الخارجية ، وتم اختيار مفردات عينة البحث بطريقة العينة العشوائية، حيث تم توزيع عدد (١٤٠) إستبانة وتم استرجاع (١٢٤) إستبانة سليمة، أوصى البحث بعدد من التوصيات منها ، الرقابة علي جودة الأداء المهني وذلك لتجنب العقوبات المهنية والقانونية جراء أي مخالفة ، الحرص علي وضع برامج للتقييم جودة الأداء بشكل مستمر .

قام عمر في عام ٢٠٢١ بدراسة تناولت تأثير قياس مخاطر المراجعة على جودة تقرير المراجع الخارجي، حيث هدفت الدراسة إلي التعريف بمخاطر المراجعة وإمكانية قياسها، والاثار الذي يتركه قياس مخاطر المراجعة على درجة جودة تقرير المراجع الخارجي ، حيث توصلت الدراسة إلي عدد من النتائج منها، ليس هنالك قصور في أساليب اكتشاف مخاطر المراجعة وتقييمها، تعد مخاطر المراجعة من معوقات تحقيق الجودة يف تقرير المراجعة، تهتم مكاتب المراجعة بنتائج قياس المخاطر عند تنفيذ عملية المراجعة ، قياس مخاطر عملية المراجعة تدعم أهمية جودة تقرير المراجع الخارجي. أوصت الدراسة بعدد من التوصيات منها، ضرورة الالتزام بمعايير تقرير المراجعة ، ضرورة الالتزام المراجع الخارجي بقياس وتقدير مخاطر المراجعة وتقييمها باستمرار ، استحداث أساليب أكثر تطوراً تسهم في التقدير السليم لمخاطر المراجعة وقياسها.

ثانياً: الدراسات الخاصة بتخطيط عملية المراجعة.

كما قام عبد الخالق عام ٢٠١٥ بدراسة إستهدفت تسليط الضوء على أنشطة المراجعة الداخلية ، ذات الصلة بإجراءات المراجعة الخارجية، والتعرف على مدى اعتماد المراجع الخارجي عليها عند القيام بتخطيط عملية المراجعة، وتوصلت هذه الدراسة الى النتائج التالية ، ان قرار اعتماد المراجع الخارجي على أعمال المراجعة الداخلية في تخطيط عملية المراجعة يتأثر بدرجة كبيرة بالالتزام الداخليين بالمعايير المهنية ، ان العوامل والاسس التي حددها معيار المراجعة الدولي ٦١٠ لتقييم وظيفة المراجعة الداخلية تؤثر تأثيراً كبيراً في قرار اعتماد المراجع الخارجي على عمل المراجع الداخلي عند القيام بتخطيط عملية المراجعة ، واوصت هذه الدراسة بضرورة اعتماد المراجع الخارجي على اعمال المراجعة الداخلية عند القيام بخطوات تخطيط عملية المراجعة وبدرجة معقولة ، لأن عدم الاستفادة من اعمال المراجعة الداخلية دون مبرر معقول يؤدي الى اهدار موارد وإمكانات متاحة ومن ثم زيادة الوقت والجهد اللازم لعملية المراجعة ، مما يؤدي الى ارتفاع تكاليفها والعكس يؤدي الى زيادة المخاطر.

وقام Ali في ٢٠١٦ بدراسة إستهدفت: التعرف على أثر موضوعية الإدارة في الشركات المساهمة على تخطيط المراجعة وجمع وما إذا كانت تلك الآثار ذات دلالة إحصائية نتيجة الاختلافات في خبرة المراجعين، حيث تشمل نتائج الدراسة علي ، تخطيط المراجعة يتأثر بموضوعية الإدارة في الشركات المساهمة من وجهة نظر المراجعين، وقد اوصت الدراسة المراجعين التركيز على موضوعية الإدارة في الشركات المساهمة الأرنفية وتقييمها قبل أن تبدأ مهمتها في المراجعة ، وتدخل فيها الحساب عند التخطيط لعملية المراجعة وجمع أدلة المراجعة.

وفي عام ٢٠١٨ إستهدفت دراسة ارحومة التركيز على أهمية التخطيط الجيد لعملية المراجعة وتأثيره على مستوى كفاية وملائمة أدلة الإثبات، وإظهار أثر الإلتزام بتطبيق المعايير الدولية للمراجعة على أدلة الإثبات، بالإضافة الى تحليل الوضع الحالي للمراجع الخارجي من خلال تطبيق الممارسات المرتبطة بالتخطيط لعملية المراجعة ، حيث توصلت الى عدة استنتاجات منها ، ان التخطيط لعملية المراجعة يشمل على وضع الاهداف من إجراء عملية المراجعة ، وبالتالي تحديد الأدلة الكافية والملائمة من أجل الوصول الى تلك الأهداف ، إن تقدير

مخاطر المراجعة يساعد في تحديد حجم ونوعية أدلة الإثبات وتحديد طبيعة ووقت ومدى إجراءات المراجعة ، وقد اوصت هذه الدراسة أنه يجب على المراجع الخارجي القيام بالتخطيط لعملية المراجعة وفقاً لمعايير المراجعة الدولية لكي يحصل على القدر الكافي والملائم من الأدلة وأداء عملية المراجعة بأعلى مستوى من الجودة ، يجب العمل على تطوير مستوى الإلتزام بالمعايير الدولية ومن ضمنها المعايير المتعلقة بالتخطيط لعملية المراجعة وإبراز أهميتها في رفع مستوى جودة المراجعة .

في عام ٢٠١٩ إستهدفت دراسة عمر التعرف على مفهوم تخطيط عملية المراجعة وأهم مراحله ، إبراز أهم المراحل والخطوات العملية التي تمر بها عملية المراجعة، إختبار مدى وجود علاقة بين تخطيط عملية المراجعة وجودة الأداء المهني لممارسي مهنة المراجعة، وإختبار مدى قوة هذه العلاقة،تم التوصل إلى مجموعة من النتائج ، أن تخطيط عملية المراجعة عبارة إجراء جوهري يتمثل في مجموعة من الخطوات العملية التي يقوم بها مراجع الحسابات بغرض الوصول إلى إيداء رأي فني محايد ، يساهم تخطيط عملية المراجعة في تفعيل نظام الرقابة الداخلية ، وصلت الى مجموعة من التوصيات التالية، بما أن برنامج تخطيط عملية المراجعة يهدمهما لاكتشاف الأخطاء والتحريفات في القوائم المالية ومن ثم تحسين الأداء المهني ونوصي بضرورة إتباع خطة محكمة للوصول للنتائج المرجوة، ضرورة التأكيد على الإلتزام بمعايير المراجعة الدولية في شقها المتعلق بتخطيط عملية المراجعة . هدفت دراسة عزليزة عام ٢٠١٩ إلى التعرف على توفر المقومات والمراحل الأساسية التي يرتكز عليها أساليب إدارة الوقت في مكاتب المراجعة بالإضافة إلى دور خصائص اسلوبك (PERT- CMP) في التخطيط لعملية المراجعة ،حيث توصلت الدراسة إلى قدرة استخدام (PERT-CMP) في التخطيط لعملية المراجعة لتحديد الوقت اللازم لتوفير أدلة إثبات موضوعية ملائمة خالية من التحيز، كما اوصت الدراسة التأكيد على توضيح مفاهيم الوقت والتكلفة والعلاقة بينهما لمراجعي الحسابات المبتدئين، وذلك لدورهما في تحسين سير عملية المراجعة من مرحلة التخطيط إلى مرحلة تقديم رأي فني محايد.

ثالثاً : الدراسات الخاصة بالعلاقة بين تقدير مخاطر المراجعة وتخطيط عملية المراجعة.

وقام كلا من طه ، احمد ، النور في عام ٢٠١٨ بدراسة تناولت تخطيط وتنفيذ المراجعة الخارجية في ظل النظم المحاسبية الإلكترونية، حيث سعت الدراسة إلى تحقيق عدة أهداف منها، التعرف على كيفية تخطيط وتنفيذ مهام عملية المراجعة الخارجية في ظل النظم المحاسبية الإلكترونية ، بالإضافة الى دراسة ومعرفة الجوانب التي تزيد من إمام مراجع الحسابات بالنظم المحاسبية الإلكترونية، إيجاد السبل المناسبة للتقليل أو الحد من المخاطر التي تعوق تخطيط وتنفيذ عملية المراجعة في ظل النظم المحاسبية الإلكترونية، حيث تم التوصل إلى عدة نتائج منها، الحصول على المستندات الأصلية في بيئة النظم المحاسبية الإلكترونية يؤدي إلى جودة تنفيذ عملية المراجعة، الطريقة المتبعة في معالجة البيانات يدوياً أو آلياً تؤثر على طرق وإجراءات الحصول على أدلة المراجعة ، بناء على النتائج يوصى الباحث بضرورة تأهيل المراجعين علمياً وعملياً في مجال النظم المحاسبية الإلكترونية الذي من شأنه تنفيذ عملية المراجعة بكفاءة، ضرورة أن يبذل مراجع الحسابات في ظل الحاسب الإلكتروني العناية المهنية الكافية حتى يتمكن من تنفيذ عملية المراجعة بجودة عالية.

كما استهدفت دراسة نور الدين عام ٢٠١٩ بيان أثر تطور التخصص الصناعي على حوكمة مهنة المراجعة حيث ان جوهر عملية المراجعة يعتمد على كل من مفهوم المخاطر ومفهوم حوكمة الشركات معا وذلك لان التخطيط للمراجعة يتطلب فهم عميق لنشاط العميل والبيئة التي يعمل بها ، كما يتطلب تقدير المخاطر التي

تعرض لها المنشأة، فضلا عن ظهور بنود القوائم المالية بصورة مضللة، حيث أظهرت نتائج الدراسة ان معرفة المراجع بصناعة العميل تحسن من تقديره لمخاطر المراجعة وتؤثر في طبيعة ونوعية التغييرات التي يدخلها على إجراءات المراجعة المخططة وموازنة الوقت، كما أن المراجعين المتخصصين لديهم سرعة في الاستجابة لتقدير اتهم عن خطر المراجعة بعكس المراجعين غير المتخصصين.

في عام ٢٠١٩ قام كلا من مباركة، حنان بدراسة تناولت أهمية أثر مخاطر المراجعة على كفاءة وفعالية تخطيط وتنفيذ عمل المراجع، والتعرف على الأنواع المختلفة لمخاطر المراجعة والعوامل المؤثرة فيها، ودراسة وتقييم وتحليل تلك المخاطر و تحديد كيفية تعامل مراقب الحسابات مع تلك المخاطر في القوائم المالية، وتوصلت الدراسة لعدة نتائج منها، يلقي موضوع المخاطر اهتماما متزايدا في المنظمات المهنية المعنية بالمراجعة حيث تعتبر المخاطر في المراجعة أمرا واقعا يهدد نتائج تقارير المراجعة، يعد التعرف على مخاطر المراجعة وتقديرها أمرا بالغ الأهمية في مساعدة مراقب الحسابات في تخطيط وتنفيذ عملية المراجعة، من مسؤوليات مراقب الحسابات إتباع إجراءات مراجعة فعالة وبذلة للعناية المهنية اللازمة على الأدلة والقوائن بهدف تخفيض مخاطر الاكتشاف إلى المستوى المسموح به، وقد اوصت هذه الدراسة الى، ضرورة زيادة إهتمام مراقبي الحسابات لتخطيط لعملية المراجعة، بما أن المدقق مسؤولا عن رأيه المهني في القوائم المالية التي راجعها ينبغي عليه أن يتفاد خطأ الوصول إلى رأي غير سليم وذلك من خلال اعتماد كل السبل التي من شأنها تقليل مخاطر المراجعة.

رابعا : الدراسات الخاصة بنظام التحليل الشبكي الضبابي

في عام ٢٠١٢ كما قام كلا من **Abdoishah, Mohammed** بدراسة هدفت إلى إستخدام منهج متكامل لتحليل الخريطة الاستراتيجية عن طريق تقييم الأهداف الاستراتيجية باستخدام مقاييس الأداء المتوازن وتحديد القيم المناسبة للعوامل المتاحة باستخدام التحليل الشبكي الضبابي بالتطبيق على صناعة السيارات، وقد استخدمت الدراسة الأبعاد الأربعة الرئيسية لمقاييس الأداء، وأظهرت نتائج الدراسة أن زيادة العائد على الاستثمار له أهمية أكبر من التقدم التكنولوجي وذلك من وجهة نظر المديرين والمساهمين، كما أظهرت النتائج أن الأبعاد الأربعة لمقاييس الأداء تعتبر مؤشرات هامة على زيادة العائد على الاستثمار وزيادة رضا العملاء .

في عام ٢٠١٣ هدفت دراسة **Hajiha et al** إلى اقتراح مدخل جديد لتقييم خطر المراجعة في ظل تطبيق نظم الخبرة الضبابية، من خلال المراجعة على أساس المخاطر لتقييم مخاطر الجهة الخاضعة للمراجعة بشكل صحيح، مما يؤدي إلى انخفاض مخاطر فشل المراجعة، وقد توصلت الدراسة إلى أن نظم الخبرة الضبابية هي منهج حديث في بيئة المراجعة يهدف لتقييم أداء المخاطر من أجل ضمان صحة عملية المراجعة والتي تؤثر بشكل مباشر على تخطيط المراجعة، كما تعتبر نظم الخبرة الضبابية واحدة من الأساليب التي يمكن تطبيقها في ظروف غير مؤكدة وهو ما يجعلها أكثر دقة في تقييم المخاطر وتقديرها أكثر من الخبراء البشريين .

في عام ٢٠١٥ هدفت دراسة **Masar** إلى توضيح مدى استخدام المراجعة المبنية على النظم الضبابية الخبرة لتحديد مستوى الأمان ضد مخاطر نظم التشغيل. وقد توصلت الدراسة إلى أن النظم الضبابية الخبرة يمكن استخدامها لتحل محل الخبير البشري خلال عملية المراجعة للأنظمة التشغيلية من خلال استخدام إدخال معلومات ضبابية غامضة، وهو ما يتيح للمراجعين الذين ليسوا خبراء في هذا المجال أن تساعدهم في تفسير كيفية تأمين النظام ضد المخاطر وتحديد نوعية القرارات التي ينبغي تنفيذها في ظل ظروف عدم التأكد.

كما استهدفت دراسة القادري عام ٢٠١٩ إلى التعرف على اثر الذكاء الاصطناعي على جودة عملية المراجعة لمكاتب المراجعة في الاردن ، وقد توصلت الدراسة إلى وجود اثر معنوي للذكاء الاصطناعي على جودة عملية المراجعة لمكاتب المراجعة في تحقيق جودة عملية المراجعة، كما خلصت إلى عدة توصيات اهمها ضرورة مواكبة مكاتب المراجعة للتقدم والتطور الحاصل في عملية المراجعة وبين نظم الخبرة من خلال توافر أجهزة حديثة ومطورة لتشغيل مختلف برامج المراجعة والنظم الخبيرة وذلك بهدف زيادة مستوى الدعم الذي تقدمه لمراجع الحسابات في اصدار رؤية المهني حول عدالة القوائم الماليه للشركات.

في عام ٢٠٢٠ هدفت دراسة رزق إلى تحديد واقع مدى التزام مكاتب المحاسبة والمراجعة العاملة في مصر بدعم جودة الأداء المهني من خلال استخدام تقنيات الذكاء الاصطناعي في مكاتب المحاسبة والمراجعة ، ومدى مساهمته في تنمية قدرات مكاتب المحاسبة والمراجعة على تطبيق المعايير الدولية ومعرفة هل استخدام تقنيات الذكاء الاصطناعي يساعد في تحديد الإجراءات الواجب اتباعها لتطبيق نظام رقابة الجودة ،وقد أظهرت نتائج الدراسة ويشكل عام ان مكاتب المحاسبة والمراجعة غير ملتزمة بتوفير متطلبات استخدام تقنيات الذكاء الاصطناعي، حيث اوصت الدراسة بضرورة الاستفادة من خبرات الشركات العالمية لمراجعة الحسابات ، وشارك المراجعين وأخذ آرائهم بالاعتبار عند تطوير التقنيات الالكترونية المستخدمة في عملية المراجعة.

ثم هدفت دراسة اكناس عام ٢٠٢١ الي تحديد العلاقة بين الربحية والنسب المالية للبنوك الإسلامية في المملكة العربية السعودية، حيث تم استخدام نموذج الاستدلال التكيفي المكون من شبكات عصبية اصطناعية للتنبؤ بربحية النسب المالية للبنوك.

التطبيق على الدراسات السابقة

في ضوء ما سبق يتضح من أهداف ونتائج الدراسات السابقة ذات الصلة ما يلي :

- ١- اتفاق معظم الدراسات علي أهمية تطبيق أسلوب التحليل الشبكي الضبابي في إتخاذ القرارات والمفاضلة بين البدائل المختلفة في ظل ظروف عدم التأكد.
- ٢- اتفاق معظم الدراسات علي أهمية عملية التحليل الشبكي الضبابي في صنع القرارات المتعددة مع الأخذ في الحسبان المقاييس المالية والغير مالية .
- ٣- إختلاف الدراسات حول الآثار المترتبة على إستخدام التحليل الشبكي الضبابي وحجم المنافع والإستخدامات المدركة من خلاله .
- ٤- هناك توصيات مستقبلية بضرورة إستخدام التحليل الشبكي الضبابي ، حيث أن المنافع المكتسبة من خلال إستخدام هذا التحليل أكبر كثيرا من التكاليف والتحديات .
- ٥- جميع الدراسات السابقة - في حدود ما توصل إليه الباحث- قد قامت باستخدام برنامج اختيار الخبراء Expert Choice بينما يسعى الباحث إلى تطوير برنامج آخر أكثر سهولة وملائمة لجميع أفراد العينة من البرنامج السابق وهو برنامج القرارات الأفضل Super Decisions.

الفجوة البحثية للدراسات السابقة

تعمل الدراسة الحالية علي محاولة تضيق الفجوة البحثية من خلال تغطية النقاط التي لم تتناولها الدراسات السابقة ويتضح ذلك فيما يأتي :

- ١- يعتقد الباحث أن الإضافة العلمية في هذا البحث تتمثل في أن الفجوة البحثية لهذه الدراسة، هي اقتراح اطار لتقييم أثر إستخدام التحليل الشبكي الضبابي في تقدير المخاطر لأغراض التخطيط لعملية المراجعة.

- ٢- اتفاق معظم الدراسات علي أهمية تطبيق أسلوب التحليل الشبكي الضبابي في إتخاذ القرارات والمفاضلة بين البدائل المختلفة في ظل ظروف عدم التأكد.
- ٣- تحديد اهم عناصر المخاطر لأغراض التخطيط لعملية المراجعة.
- ٤- إقتراح إطار لتقدير المخاطر لأغراض التخطيط لعملية المراجعة باستخدام التحليل الشبكي الضبابي.
- ٥- إختيار الإطار المقترح لتقدير المخاطر لأغراض تخطيط عملية المراجعة باستخدام التحليل الشبكي الضبابي لتحديد مدى كفايته وفاعليته وقبوله من قبل المراجعين.
- ٦- إختلاف الآثار المترتبة على إستخدام التحليل الشبكي الضبابي وحجم المنافع والإستخدامات المدركة من خلاله.
- ٧- السعى إلى تطوير برنامج إختيار الخبراء Expert Choice ليكون أكثر سهولة وملائمة لجميع أفراد العينة وهو برنامج القرارات الأفضل Super Decisions.

وإستنادا لما تقدم فإن الدراسة سوف تختبر الفروض التالية:

- الفرض الأول: لاتوجد علاقة بين تقدير المخاطر بإستخدام التحليل الشبكي الضبابي وتخطيط عملية المراجعة.
- الفرض الثاني: لايوجد تأثير لتقدير المخاطر بإستخدام التحليل الشبكي الضبابي على تخطيط عملية المراجعة.
- الفرض الثالث: لا يمكن وضع إطار مقترح لتقدير المخاطر لأغراض التخطيط لعملية المراجعة باستخدام التحليل الشبكي الضبابي.
- الفرض الرابع: الى أى مدى الإطار المقترح في تقدير المخاطر كفى وفعال وقبول في تخطيط عملية المراجعة.

عرض منهجية الدراسة الإختيارية

مصادر جمع البيانات

قد تم الاعتماد على مجموعة من المصادر الأولية في جمع البيانات مثل المقابلات وقائمة الإستقصاء، حيث تم إجراء العديد من المقابلات الشخصية مع مجموعة من مكاتب المراجعة والمراجعين بالجهاز المركزي للحسابات وأساتذة الجامعات بأقسام المحاسبة . وتمت معالجة هذه البيانات الأولية تمهيداً لاستخدام المعلومات الناتجة عنها في إنشاء الإطار المقترح وذلك في سبيل الوصول للشكل الأمثل لتقدير المخاطر من خلال عملية التحليل الشبكي الضبابي.

تحديد عينة الدراسة

لتحقيق هدف الدراسة، تم إختيار عينة عشوائية من مجتمع الدراسة بالإسترشاد بالدراسات السابقة، وذلك لأنها تمثل عينة إنتقائية وبما يفيد أو تخدم الدراسة، وتم إختيار عينة حكيمة هادفة ومتوافقة الى حد ما مع الدراسات البحثية ذات الصلة بموضوع الدراسة ، والتي إستهدفت عدد (٢٠٠) إستمارة صحيحة قابلة للتطوير بواقع (١٠٠) إستمارة من مكاتب المراجعة والممارسين لمهنة المراجعة في مصر-عدد(٥٠) إستمارة من أساتذة الجامعات بأقسام المحاسبة-عدد (٥٠) إستمارة من المراجعين بالجهاز المركزي للحسابات.

البرنامج المستخدم في الدراسة:

تم إستخدام برنامج Super Decisions بأحدث إصداراته(3.2) ويعد برنامج Super Decisions هو البرنامج التعليمي الوحيد الذي تم تطويره من قبل فريق توماس ساعاتي حيث تم أداءه وتطويره من قبل مؤسسة ساعاتي للتنمية الإبداعية (الموقع الرسمي للبرنامج، Saaty 2021) Creative Decisions Foundation (www.superdecisions.com)، ويعد من البرامج الرائدة التي تقوم بتطبيق عملية التحليل الشبكي ، ويرجع سبب تفضيل هذا البرنامج لما له من مميزات متعددة منها(Saaty,2019) :

- ١- أداة فعالة لإدارة وإنشاء كافة نماذج عملية التحليل الشبكي.
- ٢- سهولة الإستخدام والسلاسة المتناهية في إدخال الأحكام والتقديرات الشخصية.
- ٣- الدقة في الحصول على النتائج وإمكانية إجراء اختبار الحساسية على هذه النتائج.
- ٤- إمكانية إستخدام اللغة العربية.
- ٥- تعدد طرق إدخال البيانات مما يتيح إستخدامه من قبل كافة الأفراد الذين يواجهون مشكلة إتخاذ قرارات متعددة المعايير وفقاً للطريقة الأسهل بالنسبة لهم ومن هذه الطرق ما يلي:

طريقة المصفوفة Matrix Mode . طريقة الرسومات البيانية Graphic Mode .	طريقة الإدخال المباشر Direct Mode . طريقة الإدخال المفطى Verbal Mode . طريقة الإستبيان Questionnaire Mode .
--	---

وعلى الرغم من إمكانية إستخدام اللغتين العربية والإنجليزية في إدخال وتسمية العوامل الرئيسية والفرعية عند إعداد التحليل الشبكي داخل البرنامج إلا أن الباحث يفضل الإستعاضة عن هذه الأسماء بمجموعة من الرموز، لإضافة مزيد من السهولة والبسر عند تطبيق البرنامج والجدول رقم (١) يوضح الرموز التي تم إستخدامها في إدخال البيانات إلى البرنامج.

الرمز	التفسير
GOAL	الهدف العام؛ تقدير المخاطر لأغراض تخطيط عملية المراجعة
(C) Criteria	العناصر الرئيسية لمخاطر المراجعة
(Cxz) Sub criteria	العناصر الفرعية لكل عنصر من العناصر الرئيسية
C 1	العنصر الرئيسي الاول : مخاطر الأعمال
C 11	طبيعة عمل العميل
C 12	دافعية العميل
C 13	نتائج عمليات المراجعة السابقة
C 14	الحكم الشخصي الضروري
C 15	اطراف المرتبطة
C 2	المخاطر الملازمة
C 21	مخاطر الاقتصاد العالمي
C 22	مخاطر الاقتصاد المحلي
C 23	مخاطر الصناعة
C 24	مخاطر المنشأ محل الفحص
C 3	مخاطر الرقابة
C 31	مخاطر التقييم الاولى
C 32	مخاطر التقييم الهائي
C 4	مخاطر عدم الإكتشاف

مخاطر الأخطاء الجوهرية	C 4 1	
مخاطر الاختبارات التفصيلية	C 4 2	
مخاطر إختبارات الرقابة	C 4 3	
المخاطر		A

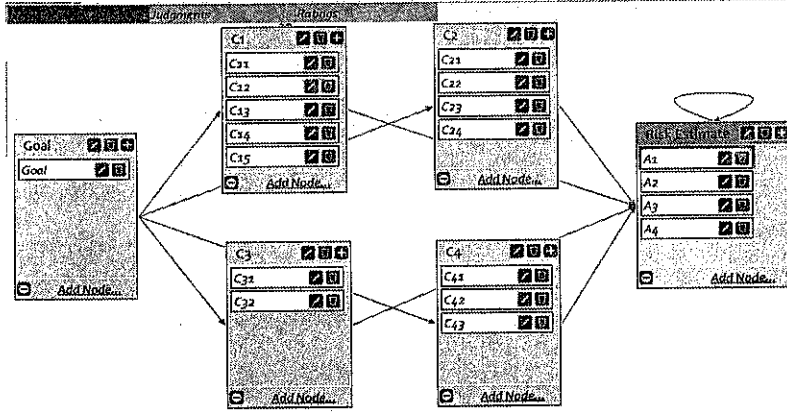
جدول (١): الرموز المستخدمة في إدخال البيانات إلى البرنامج

المصدر: إعداد الباحث

خطوات استخدام البرنامج في تقدير المخاطر لأغراض تخطيط عملية المراجعة:

إنشاء الإطار الشبكي:

بعد فتح البرنامج يتم البدء في إدخال الرموز السابق نكرها من أجل تكوين البناء الشبكي والذي يبدأ بالهدف العام وهو تقدير المخاطر لأغراض تخطيط عملية المراجعة، ثم إدخال المعايير الرئيسية والفرعية ثم البدائل، ومن ثم يتم بناء العلاقات التشابكية بين العوامل والبدائل والتي يعبر عنها بالأسهم وذلك كما هو موضح بالشكل رقم (٢):



شكل (٢): البناء الشبكي لتقدير المخاطر لأغراض تخطيط عملية المراجعة

المصدر: إعداد الباحث باستخدام برنامج Super Decisions

تحديد أفضلية كل عامل من عوامل الإختيار:

حيث يتم في هذه الخطوة تحديد درجة الأهمية النسبية لكل عامل من العوامل وذلك من خلال ملئ بيانات جدول المقارنات الزوجية وذلك كما يلي:

أ- تحديد درجة الأهمية النسبية لكل عامل من العوامل الرئيسية:

حيث يتم إدخال بيانات الجدول الأول لتحديد درجة الأهمية النسبية للعوامل الرئيسية المستخدمة في تقدير

المخاطر لأغراض تخطيط عملية المراجعة وذلك كما هو موضح بالشكل رقم (٣):

1. Choose		2. Cluster comparisons with respect to Alternative		3. Results			
Node	Cluster	Graphical	Verbal	Matrix	Questionnaire	Weight	Priority
Choose Cluster		C1 is slightly more important than C2				Precedence: 0.26973	
C1							0.17464
C2							0.14526
C3							0.35011
C4							0.30999

شكل (٣): تحديد درجة الأهمية النسبية للعوامل الرئيسية
المصدر: إعداد الباحث باستخدام برنامج Super Decisions

ويتضح من الشكل رقم (٣) أن:

- العامل الرئيسي الثالث (C3) مخاطر الرقابة حصل على أعلى ترتيب بنسبة ٣٥.٠١١ % .
- العامل الرئيسي الرابع (C4) مخاطر الإكتشاف حصل على الترتيب الثاني بنسبة ٣٠.٩٩٩ % .
- العامل الرئيسي الأول (C1) المخاطر الملازمة حصل على الترتيب الثالث بنسبة ١٧.٤٦٤ %
- العامل الرئيسي الثاني (C2) مخاطر الأعمال حصل أقل ترتيب بنسبة ١٦.٥٢٦ % .

ب- تحديد درجة الأهمية النسبية للعوامل الفرعية للعامل الرئيسي الأول:

حيث يتم إدخال بيانات الجدول الثاني من أجل تحديد درجة الأهمية النسبية للعوامل الفرعية للعامل الرئيسي الأول المخاطر الأعمال وذلك كما بالشكل رقم (٤):

1. Choose		2. Node comparisons with respect to A1		3. Results			
Node	Cluster	Graphical	Verbal	Matrix	Questionnaire	Weight	Priority
Choose Node		C1 is very slightly more important than C12				Precedence: 0.26973	
A1							0.44147
C11							0.15758
C12							0.06565
C13							0.13810
C14							0.19722
C15							0.19722

شكل (٤): تحديد درجة الأهمية النسبية للعوامل الفرعية للعامل الرئيسي الأول

المصدر: إعداد الباحث باستخدام برنامج Super Decisions

ويتضح من الشكل رقم (٤) أن:

- العامل الفرعي الأول (C11) طبيعة عمل العميل حصل على أعلى ترتيب بنسبة ٤٤.١٤٧ % .
- العامل الفرعي الخامس (C15) الاطراف المرتبطة حصل على الترتيب الثاني بنسبة ١٩.٧٢٢ % .
- العامل الفرعي الثاني (C12) دافعية العميل حصل على الترتيب الثالث بنسبة ١٥.٧٥٦ %

- العامل الفرعي الرابع (C14) للحكم الشخصي الضروري حصل على الترتيب الرابع بنسبة ١٣.٨١٠ %.
 - العامل الفرعي الثالث (C13) نتائج عمليات المراجعة السابقة حصل على أقل ترتيب بنسبة ٦.٥٦٥ %.
- ج- تحديد درجة الأهمية النسبية للعوامل الفرعية للعامل الرئيسي الثاني:
حيث يتم إدخال بيانات الجدول الثالث من أجل تحديد درجة الأهمية النسبية للعوامل الفرعية للعامل الرئيسي الثاني المخاطر الملازمة وذلك كما بالشكل رقم (٥):

1. Choose		2. Node comparisons with respect to A2		3. Results		
Node Cluster	Graphical	Verbal	Matrix	Questionnaire	Direct	
Choose Node	Comparisons with A23 Node in C22 cluster C24 is moderately more important than C21				Normal	Weight
A2						
Cluster Alternative						
Choose Cluster						
C21						0.17981
C22						0.11482
C23						0.22676
C24						0.47901

شكل (٥): تحديد درجة الأهمية النسبية للعوامل الفرعية للعامل الرئيسي الثاني

المصدر: إعداد الباحث باستخدام برنامج Super Decisions

ويتضح من الشكل رقم (٥) أن:

- العامل الفرعي الرابع (C24) مخاطر المنشأ محل الفحص حصل على أعلى ترتيب بنسبة ٤٧.٩٠١ %
 - العامل الفرعي الثالث (C23) مخاطر الصناعة حصل على الترتيب الثاني بنسبة ٢٢.٦٧٥ %.
 - العامل الفرعي الأول (C21) مخاطر الإقتصاد العالمي حصل على الترتيب الثالث بنسبة ١٧.٩٦١ %
 - العامل الفرعي الثاني (C22) مخاطر الإقتصاد المحلي حصل على أقل ترتيب بنسبة ١١.٤٦٢ %.
- د- تحديد درجة الأهمية النسبية للعوامل الفرعية للعامل الرئيسي الثالث:

حيث يتم إدخال بيانات الجدول الرابع من أجل تحديد درجة الأهمية النسبية للعوامل الفرعية للعامل الرئيسي الثالث مخاطر الرقابة وذلك كما بالشكل رقم (٦):

1. Choose		2. Node comparisons with respect to A3		3. Results		
Node Cluster	Graphical	Verbal	Matrix	Questionnaire	Direct	
Choose Node	Comparisons with A33 Node in "C3" cluster C31 is moderately more important than C32				Normal	Weight
A3						
Cluster Alternative						
Choose Cluster						
C31						0.75000
C32						0.25000

New synthesis for Main Network: final\main\sdmod: ratings

Here are the overall synthesized priorities for the alternatives. You synthesized from the network Main Network: final\main\sdmod: ratings

Name	Graphic	Ideals	Normals	Raw
A1		0.504933	0.174626	0.067313
A2		0.476053	0.364639	0.082319
A3		1.000000	0.345841	0.172920
A4		0.910518	0.314894	0.157447

Okay | Copy Values

شكل (٨): تحديد الخطر الأكبر

المصدر: إعداد الباحث باستخدام برنامج Super Decisions

ويتضح من الشكل رقم (٨) أن:

- النوع الثالث (A3) مخاطر الرقابة حصلت على أعلى ترتيب بنسبة ٣٤,٥٨٤١%.
- النوع الرابع (A4) مخاطر الإكتشاف حصلت على الترتيب الثاني بنسبة ٣١,٤٨٩٤%.
- النوع الأول (A1) المخاطر الأعمال حصل على الترتيب الثالث بنسبة ١٧,٤٦٢٦%.
- النوع الثاني (A2) المخاطر المتأصلة حصلت على أقل ترتيب بنسبة ١٦,٤٦٣٩%.

- **اختبار الاتساق Consistency:**

من الضروري جداً بعد إدخال الأحكام التأكد من أنها متنسقة خاصة وأن القيم الرقمية التي يتم إدخالها مشتقة في الأساس من التفضيلات الشخصية للأفراد ويمكن اختيار الاتساق من خلال نسبة الاتساق Consistency Rate (CR) حيث يكون معدل عدم الاتساق مقبولاً إذا كان أقل من أو يساوي ٠.١٠ (Mu & Pereyra, 2017, P13).

ويعد برنامج Super Decisions مفيد جداً في ضبط الاتساق بشكل خاص، حيث يتم حساب معدل الاتساق تلقائياً بواسطة البرنامج على أنه عدم اتساق Inconsistency ، بمعنى أنه إذا أظهر البرنامج أن هناك عدم اتساق بمقدار يزيد عن ٠.١٠ فإن ذلك يعني أننا نحتاج إلى ضبط معدل الاتساق، ويمكن اختيار مدى الاتساق من عنده من خلال البرنامج كما هو موضح بالشكل (٩):

1. Choose		2. Cluster comparisons with respect to Alternative		3. Results	
Node	Cluster	Graphical	Verbal	Questionnaire	Result
Choose Cluster					
Alternative					
			C1 is strongly more important than C2		
					Inconsistency: 0.03772
					C1: 0.17464
					C2: 0.48526
					C3: 0.35011
					C4: 0.30999

شكل (٩): اختيار الاتساق

المصدر: إعداد الباحث باستخدام برنامج Super Decisions

ويتضح من الشكل رقم (٩) أن:

قيمة معدل عدم الاتساق (CR) تساوي ٠.٨٩٣٧٢ وهي قيمة كبيرة جداً مقارنة بالقيمة القصوى المقبولة عموماً وهي ٠.١٠، الأمر الذي يوجب ضبط الأحكام لتكون أكثر اتساقاً بصورة تخدم القرارات، ومن ثم الحصول على معدل اتساق مناسب وفي المدى المقبول - أقل من أو يساوي ٠.١٠ - ويمكن توضيح تقرير الاتساق من خلال الشكل رقم (١٠):

Row	Col	Quantity	Importance	Original CR	Adjusted CR	Inconsistency
C1	C2	0.00000	7.886794	0.893716	0.229763	74.21 %
C2	C3	2.00000	0.627180	0.893716	0.504709	56.38 %
C1	C4	7.00000	2.018179	0.893716	0.681622	25.57 %
C3	C4	3.00000	1.644094	0.893716	0.636751	22.04 %
C1	C3	1.00000	1.297898	0.893716	0.777083	71.30 %
C2	C4	2.00000	1.820083	0.893716	0.698274	31.29 %

شكل (١٠): تقرير الاتساق

المصدر: إعداد الباحث باستخدام برنامج Super Decisions

ويتضح من الشكل رقم (١٠) أن:

برنامج Super Decisions يقوم بترتيب المقارنات من حيث درجة الاتساق، حيث تمثل المقارنة الأولى بين العامل الرئيسي الأول C1 والثاني C2 أكثر المقارنات اتساقاً، بينما يحل في المرتبة الثانية المقارنة الثانية بين العامل الرئيسي الثاني C2 والثالث C3، وفيما المرتبة الثالثة المقارنة الثالثة بين العامل الرئيسي الأول C1 والرابع C4، ويحل في المرتبة الرابعة المقارنة الرابعة بين العامل الرئيسي الثالث C3 والعامل الرابع C4، فيما يحل في المرتبة الخامسة المقارنة الخامسة بين العامل الرئيسي الأول C1 والثالث C3، بينما يحل في المرتبة السادسة المقارنة السادسة بين العامل الرئيسي الثاني C2 والرابع C4، ولتحسين درجة الاتساق يجب تحسين درجة التفضيل، وذلك كما هو موضح بالشكل (١١):

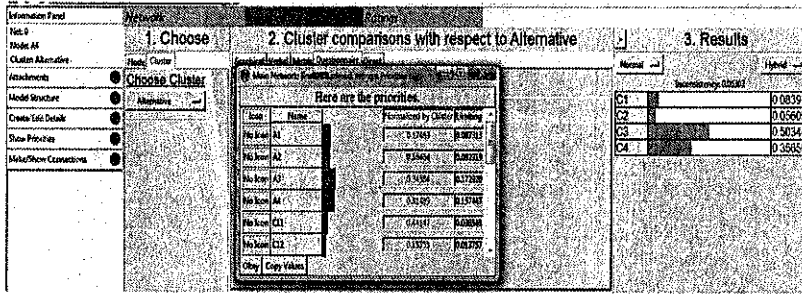
Information Panel	Network	Results							
<p>File 0</p> <p>File A4</p> <p>Cluster Alternative</p> <p>Attachments</p> <p>Model Structure</p> <p>Create/Edit Details</p> <p>Show Priorities</p> <p>Meta>Show Connections</p>	<p>1. Choose</p> <p>2. Cluster comparisons with respect to Alternative</p> <p>3. Results</p> <p>C3 is equally to moderately more important than C4</p> <table border="1"> <tr> <td>C1</td> <td>0.08397</td> </tr> <tr> <td>C2</td> <td>0.05009</td> </tr> <tr> <td>C3</td> <td>0.50344</td> </tr> <tr> <td>C4</td> <td>0.35650</td> </tr> </table>	C1	0.08397	C2	0.05009	C3	0.50344	C4	0.35650
C1	0.08397								
C2	0.05009								
C3	0.50344								
C4	0.35650								

شكل (١١): تحسين درجة الاتساق

المصدر: إعداد الباحث باستخدام برنامج Super Decisions

ويتضح من الشكل رقم (١١) أن:

عند تغيير أحكام المقارنة الأولى بين العامل الأول C1 والثاني C2 من ٥ إلى ٢، وتغيير أحكام المقارنة الثانية بين العامل الثاني C1 والثالث C3 ٢ إلى ٨، وتغيير أحكام المقارنة الرابعة بين العامل الثالث C3 والرابع C4 ٣ إلى ٢ وتغيير أحكام المقارنة السادسة بين العامل الثاني C2 والرابع C4 ٢ إلى ٥، فإن نسبة الاتساق سوف تتغير من ٠.٨٩٣٧٢ إلى ٠.٠٥٣٠٢ مما يعني أنها أصبحت في المدى المقبول أي أنها أصبحت أقل من ٠.١٠، وهذا يعني أن معدل الاتساق قد تحسن أي أن جميع الأحكام الآن متسقة، والجدير بالذكر أن هذا التحسن في معدل الاتساق لن يكون له أي تأثير على النتيجة التي سبق الوصول إليها، والشكل (١٢) يوضح ترتيب البدائل بعد تحسين الاتساق:



شكل (١٢): ترتيب البدائل بعد تحسين الاتساق

المصدر: إعداد الباحث باستخدام برنامج Super Decisions

ويتضح من الشكل رقم (١٢) أن:

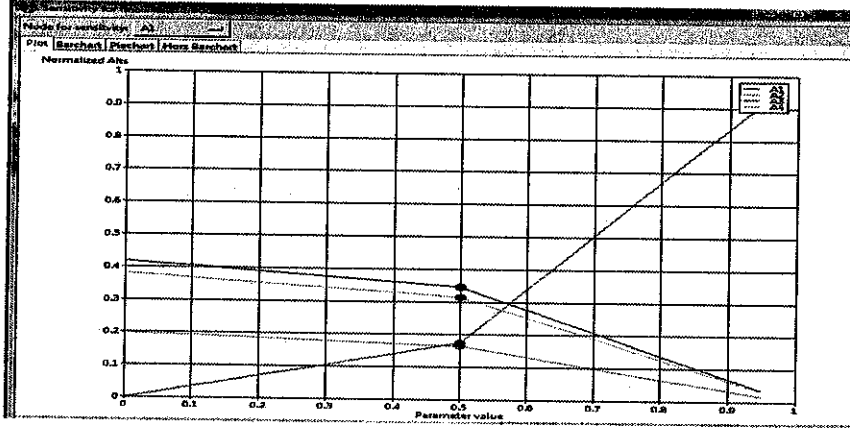
الخطر الأكبر مازال الخطر الثالث A3، حيث أن تحسين معدل الاتساق لن يغير القرار النهائي وإنما يعطي مزيد من الثبات في الأحكام وعند إجراء المقارنات الزوجية بين العوامل وبعضها البعض.

تحليل الحساسية:

من المهم جداً فحص مدى حساسية النتائج وذلك لمعرفة ما إذا كانت النتائج النهائية سوف تتغير إذا كانت أوزان المعايير مختلفة أم لا، ويتيح برنامج Super Decisions العديد من الطرق التي يمكن من خلالها عرض نتائج اختبار الحساسية ومنها:

طريقة Piechart	طريقة Polt
طريقة Horz Barchart	طريقة Barchart

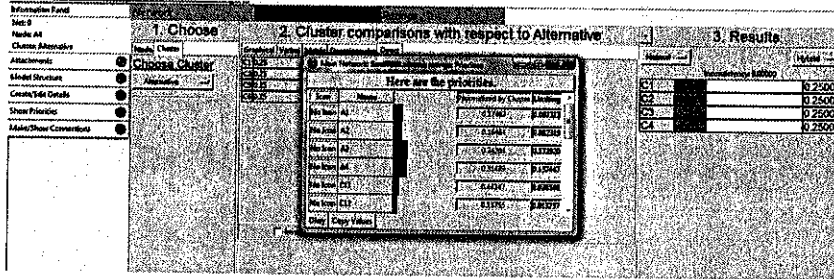
كما أنه هناك عدة طرق يمكن من خلالها إجراء تحليل الحساسية، إلا أنه سيتم استخدام أبسط طريقة لإجراء تحليل الحساسية وهي طريقة Polt، وعلى الرغم من بساطة هذه الطريقة إلا أنها تتميز بأنها دقيقة وعملية وسريعة، وذلك عن طريق تغيير الأهمية النسبية للعوامل مع الإبقاء على تناسب هذه العوامل بحيث يكون مجموعها النهائي مساوي للواحد الصحيح، والشكل (١٣) يوضح فحص لحساسية نتائج الاختيار وذلك قبل القيام بتحليل الحساسية:



شكل (١٣): فحص حساسية النتائج قبل اختيار الحساسية

المصدر: إعداد الباحث باستخدام برنامج Super Decisions

ولإغراض القيام بتحليل الحساسية سوف يتم تغيير الأهمية النسبية للعوامل الرئيسية الثلاثة بحيث تكون ٠.٢٥ للعامل الرئيسي الأول و ٠.٢٥ للعامل الرئيسي الثاني و ٠.٢٥ للعامل الرئيسي الثالث و ٠.٢٥ للعامل الرئيسي الرابع ، ثم عرض النتائج مرة أخرى لمعرفة ما إذا كانت ستكون حساسة للتغيير أم لا، وذلك كما بالشكل (١٤):



شكل (١٤): عرض نتائج اختيار الحساسية

المصدر: إعداد الباحث باستخدام برنامج Super Decisions

ويتضح من الشكل رقم (١٤) أن

عند إعطاء جميع المعايير الرئيسية نفس القدر من الأهمية النسبية، فإن القرار الأفضل مازال الخطر الثالث مخاطر الرقابة A3 بينما مازالت المخاطر الأخرى A1, A2, A4 مختلفين تماماً.
التعليق على النتائج:

- يتضح من خلال العرض السابق أنه يمكن استخدام برنامج Super Decisions - بإعتبار أحد برامج تطبيق عملية التحليل الشبكي الضبابي- في مساعدة مكاتب المراجعة المصرية في تقدير المخاطر لأغراض التخطيط لعملية المراجعة ويمكن إيضاح ذلك على النحو التالي:
- ١- ساعد البرنامج المستخدم في التأكد من عدة نقاط على النحو التالي:
 - أ- أنه من الممكن استخدام عملية التحليل الشبكي الضبابي في ترتيب درجة الأهمية النسبية لكل عامل من العوامل الرئيسية المؤثرة في تقدير المخاطر والمتمثلة في أربعة عوامل رئيسية.

ب- أنه من الممكن إستخدام عملية التحليل الشبكي الضبابي في ترتيب درجة الأهمية النسبية للعوامل الفرعية المتعلقة بالعامل الرئيسي مخاطر الأعمال.

ج- أنه من الممكن إستخدام عملية التحليل الشبكي الضبابي في ترتيب درجة الأهمية النسبية للعوامل الفرعية المتعلقة بالعامل الرئيسي المخاطر الملازمة .

د- أنه من الممكن إستخدام عملية التحليل الشبكي الضبابي في ترتيب درجة الأهمية النسبية للعوامل الفرعية المتعلقة بالعامل الرئيسي مخاطر الرقابة

هـ- أنه من الممكن إستخدام عملية التحليل الشبكي الضبابي في ترتيب درجة الأهمية النسبية للعوامل الفرعية المتعلقة بالعامل الرئيسي مخاطر الإكتشاف.

٢- بعد قيام البرنامج بترتيب كل عامل من العوامل الرئيسية والفرعية يقوم البرنامج بعمل بعض المقارنات الزوجية الداخلية بين العوامل وبعضها البعض بالإضافة إلى بعض العمليات الحسابية التي يتم من خلالها تقييم كل بديل من البدائل الأربعة من حيث الهدف العام، ومن ثم اختيار البديل الأمثل من بين البدائل الأربعة.

٣- لا يقتصر دور البرنامج في تحديد البديل الأفضل فقط، حيث يقوم البرنامج بعد تحديد البديل الأفضل بأداء مجموعة من المهام الأخرى بصورة دقيقة وبمبسطة ومن هذه المهام الأخرى مثل اختيار الاتساق وتحليل الحساسية وذلك كما يلي:

أ- اختيار الاتساق: يعد اختيار الاتساق أحد الخطوات الهامة التي تضفي مزيد من الثقة حول الأحكام ويعتبر برنامج Super Decisions من البرامج المفيدة جداً من هذه الناحية حيث يتم فيه حساب معدل الاتساق تلقائياً.

ب- تحليل الحساسية: حيث يساعد برنامج Super Decisions في اختيار الحساسية من خلال العديد من الطرق والتي تنتم جميعاً بالبساطة والموضوعية، وتعدد الطرق التي يمكن من خلالها عرض نتائج التحليل. ويمكن تلخيص نتائج تقدير المخاطر في البرنامج كما هو موضح في الجدول رقم (٢):

النسبة	الترتيب	البيان
35.011%	C3	العوامل الرئيسية
30.999%	C4	
17.464%	C1	
16.526%	C2	
44.147%	C11	العوامل الفرعية للعامل الرئيسي الأول
19.722%	C15	
10.576%	C12	
13.810%	C14	
6.565%	C13	

%٤٧.٩٠١	C24	العوامل الفرعية للعامل الرئيسي الثاني
%٢٢.٦٧٥	C23	
%١٧.٩٦١	C21	
%١١.٤٦٢	C22	
%٧٥	C31	العوامل الفرعية للعامل الرئيسي الثالث
%٢٥	C32	
%٤٨.٠٦٠	C43	العوامل الفرعية للعامل الرئيسي الرابع
%٣٤.٠٠٢	C42	
%١٧.٩٣٨	C41	
%٣٤.٥٨٤	A3	ترتيب المخاطر
%٣١.٤٨٩	A4	
%١٧.٤٦٣	A1	
%١٦.٤٦٤	A2	

جدول (٢): تلخيص لنتائج تقدير المخاطر باستخدام برنامج Super Decisions

المصدر: إعداد الباحث

نتائج الدراسة:

توصل الباحث خلال هذه الدراسة إلى مجموعة من النتائج التي يمكن تلخيصها في النقاط التالية:

- ١- عملية التحليل الشبكي من الأساليب التي يمكن استخدامها لتقدير المخاطر لأغراض تخطيط المراجعة.
- ٢- يمكن تقسيم العوامل الرئيسية التي تؤثر في تقدير المخاطر إلى أربع مجموعات منها مخاطر تتعلق بمخاطر الأعمال ومخاطر تتعلق بالمخاطر الملازمة مخاطر تتعلق بمخاطر الرقابة، مخاطر تتعلق بمخاطر عدم الإكتشاف ويندرج تحت كل خطر من هذه المخاطر الرئيسية مجموعة من المخاطر الفرعية.
- ٣- حاز الخطر الثاني خطر الرقابة على أعلى ترتيب بين المخاطر الرئيسية الأربعة من وجهة المراجعين بالمكتب بنسبة ٣٥,٠١١ %.
- ٤- أمكن تطبيق عملية التحليل الشبكي الضبابي في تقدير المخاطر على أحد مكاتب المراجعة.
- ٥- يعد برنامج Super Decisions أحد أدق وأسرع البرامج من بين تلك البرامج يمكن من خلالها تطبيق عملية التحليل الشبكي الضبابي، وأسهلها استخداماً.
- ٦- إن برنامج Super Decisions فعال جداً ومفيد في قياس معدل الاتساق، وكذلك في اختبار وتحليل حساسية النتائج.

توصيات الدراسة

واستناداً لما تم الوصول إليه من نتائج يوصي الباحث بما يلي:

- ١- القائمين على تقدير المخاطر باستخدام أحد الأساليب الكمية في تقدير المخاطر لأغراض تخطيط عملية المراجعة ، وخاصة عملية التحليل الشبكي الضبابي، ويمكن قيامهم في سبيل ذلك بالاسترشاد بما توصل إليه الباحث من نتائج.

٢- بضرورة تدريب المراجعين الخارجيين على استخدام برنامج Super Decisions لمساعدتهم في تقدير المخاطر الخاصة بتخطيط عملية المراجعة.

٣- بأهمية تدريس مقررات التحليل الشبكي الضبابي في بعض الكليات لما لها من أهمية كبيرة في خدمة ودعم اتخاذ القرارات.

٤- بأهمية وجود تعاون مشترك بين الجامعات المصرية ومؤسسة توماس ساعاتي للقرارات الإبداعية، باعتبارها الجهة المنوط بها منح التدريب وإصدار كل ما هو جديد عن عملية التحليل الهرمي والتحليل الشبكي وغيرها من أساليب اتخاذ القرارات متعددة المعايير.

التوجهات البحثية المستقبلية:

بناء على ما تم التوصل إليه من نتائج فإن الباحث يقدم مجموعة من الأفكار التي قد تصلح كتوجهات لأبحاث مستقبلية:

١- استخدام أسلوب كمي آخر من أساليب اتخاذ القرارات مثل عملية التحليل الشبكي أو أسلوب تحليل الصفات المتعددة أو طريقة توزيع النقاط ومقارنته مع نتائج هذا البحث.

٢- استخدام عملية التحليل الشبكي في تقدير مخاطر المراجعة للقيام بالخدمات الأخرى بخلاف تخطيط عملية المراجعة.

٣- تطوير إطار آخر لتقدير المخاطر لأغراض تخطيط عملية المراجعة من خلال إدخال عوامل أخرى جديدة على العوامل التي استخدمتها الدراسة الحالية ومقارنة النتائج.

٤- استخدام برنامج آخر بخلاف برنامج Super Decisions لتطبيق عملية التحليل الشبكي الضبابي.

عاشرا: قائمة المراجع

اولا: المراجع باللغة العربية

١- احمد فايد نور الدين بن زاف، لبنى ، (٢٠١٨) "تطبيق مفهوم الأهمية النسبية ومخاطر التدقيق بالمؤسسات الصغيرة و المتوسطة"، الملتقى الوطني حول اشكالية استدامة المؤسسات الصغيرة والمتوسطة ، جامعة الشهيد حمه لخضر، كلية العلوم الاقتصادية والتجارية وعلوم التسيير، ص١٣.

٢- أكتاس، متين ، (٢٠٢١)، "محددات ربحية المصارف الإسلامية باستخدام تحليل البيانات المقطعية وأساليب الاستدلال التكيفي في المملكة العربية السعودية"، مجلة جامعة الملك عبدالعزيز، الاقتصاد الإسلامي، مج٢٤ع٣.

٣- بورقعة مباركة ، جلودي حنان، (٢٠١٩) "أثر مخاطر التدقيق على كفاءة وفاعلية تخطيط وتنفيذ عمل مراقب الحسابات"، جامعة جيلالي بونعامه بخميس مليانة ،كلية العلوم والإقتصادية ، الجزائر.

٤- رزق، علاء أحمد ابراهيم ، (٢٠٢٠) ، مدى مساهمة تقنيات الذكاء الاصطناعي في دعم جودة الأداء المهني لمكاتب المحاسبة والمراجعة في مصر: دراسة تطبيقية على مكاتب المحاسبة والمراجعة الكبيرة، الفكر المحاسبي، جامعة عين شمس - كلية التجارة، مج٢٤ع٣.

٥- رفيع ، فاطمة ابراهيم ، (٢٠٠٨) "إطار محاسبي لتقييم استراتيجيات الاستثمار في رأس المال البشري بهدف دعم القدرة التنافسية، دراسة تطبيقية على شركات النفط الليبية"، رسالة دكتوراه ، كلية التجارة- عين شمس، ص ٣.

- ٦- السامرائي، عمار عصام ، (٢٠٢٠) ، " دور تقنيات الذكاء الاصطناعي باستخدام التدقيق الرقمي في تحقيق جودة التدقيق ودعم استراتيجيته من وجهة نظر مدققي الحسابات": دراسة ميدانية في شركات تدقيق الحسابات في مملكة البحرين، المجلة العالمية للاقتصاد والأعمال، مج ٨، ع ١٤.
- ٧- ساهر هائل، الصباغ، "أثر القياس الكمي لمخاطر الأخطاء الجوهرية في تحسين دقة تقييم خطر التدقيق"، أطروحة دكتورا في مراجعة الحسابات، جامعة دمشق، سورية، ٢٠١٦.
- ٨- السريحي، سلطان علي احمد، الشيباني، صفاء محمد مجاهد (٢٠٢١) "أثر استقلالية التدقيق الداخلي في تقييم مخاطر التدقيق الخارجي من خلال حوكمة إدارة المخاطر" دراسة ميدانية لعينة من المدققين الخارجيين لدى مكاتب وشركات التدقيق بالجمهورية اليمنية، مجلة الدراسات الإجتماعية، جامعة العلوم والتكنولوجيا، مج ٢٧، ع ٣.
- ٩- الصديق، ابراهيم عبدالله سليمان- تاي الله، صالح حسب الرسول البديوي، (٢٠١٥) "العوامل المؤثرة ف تقييم أداء المراجع الخارج لمخاطر لأغراض تخطيط عملية المراجعة": دراسة ميدانية بالتطبيق عل ديوان المراجعة القوم ومجلس تنظيم مهنة المحاسبة والمراجعة"، رساله ماجستير، جامعه ام درمان ،السودان .
- ١٠- طه، محمد المعتر المجتبى ابراهيم ، هادية النور، هشام محمد احمد الشريف سيد احمد، (٢٠١٨)، "تخطيط وتنفيذ المراجعة الخارجية في ظل النظم المحاسبية الإلكترونية (دراسة ميدانية لمهنة المراجعة في السودان الواقع والتحديات) " ، مجلة جامعة البحر الاحمر للعلوم الإنسانية ، جامعة البحر الأحمر ، مصر.
- ١١- عبد الخالق ، زيد محمد اسماعيل ، (٢٠١٥) "تقييم مدى اعتماد المراجع الخارجي على اعمال المراجعة الداخلي عند تخطيط عملية المراجعة ،وفقا للمعيار الدولي للمراجعة رقم ٦١٠ " ، رساله ماجستير ،مجلة العلوم الإدارية والإقتصادية ، عدن، العدد ١٥-١٦ .
- ١٢- عبد الرازق محمد سعيد الفرخ، نضال عمر زلوم ، (٢٠١٥) "مدى إدراك مدققي ديوان المحاسبة الأردني لأهمية التخطيط في عملية التدقيق والتزامهم بها" ،المجلة العربية للمحاسبة ، المجلد ١٧، العدد ٢، جامعة البلقاء التطبيقية ، الأردن ، ص ٣١-٥٣.
- ١٣- عبد العال، محمد إبراهيم المشاوي، (٢٠١٥) "استخدام النظم المؤسسة علي المعرفة لتقدير خطر المراجعة في بيئة التجارة الإلكترونية"- دراسة تطبيقية، رساله ماجستير، كلية التجارة جامعة المنوفية.
- ١٤- عزيزة بروان عادل ، (٢٠١٩)، "دور استخدام أسلوب المسار الحرج ومراجعة وتقييم البرامج لتخطيط عملية التدقيق في تحديد الوقت اللازم لتوفير أدلة الأثبات لمكاتب التدقيق في الأردن"، رساله ماجستير، جامعة البيت، كلية الاقتصاد والعلوم الإدارية ، الأردن.
- ١٥- علي ميري حسن ، (٢٠١٧) "مخاطر التدقيق إزاء مراقب الحسابات بصدق وعدالة القوائم المالية"، دراسة لنيل شهادة الماجستير في العلوم المحاسبية، جامعة القادسية العراق.
- ١٦- عمر، فاطمة علي مصطفى (٢٠٢١) "أثر قياس وتقييم مخاطر المراجعة على جودة تقارير المراجع الخارجي من وجهة نظر المراجعين" دراسة حالة، مركز بحوث ودراسات دول حوض البحرالأحمر وجامعة الحضارة، الخرطوم.
- ١٧- فودة، شوقي السيد ، (٢٠٠١) ، نحو نموذج مقترح لتطوير نماذج قياس مخاطر المراجعة وأثرها على تخطيط برامج بيئة الأعمال المصرية ، آفاق جديدة للدراسات التجارية - مصر، مجلد ١٣، ع ٤، ٣، ٢، ص: ٣٦٣ .

- ١٨- القادري ، فالح عباس لطفي ، (٢٠١٩)، أثر الزكاء الاصطناعي علي جودة التدقيق لمكاتب تدقيق الحسابات في الاردن ، رسالة ماجستير ، جامعه جرش ، الاردن .
- ١٩- محمد صديق عبد العزيز احمد ، (٢٠١٩) "حوكمة المراجعة ودورها في تقليل مخاطر المراجعة وتحسين جودة التقارير المالية"، رسالة ماجستير، كلية التجارة ،جامعة النيلين.
- ٢٠- مرعي حسن بني خالد، جمال عادل الشرايري، (٢٠١٦) "أثر تطبيق متطلبات تخطيط عملية التدقيق في ظل معيار التدقيق الدولي رقم (300) على فاعلية إدارة الوقت" جامعة آل البيت المملكة الأردنية الهاشمية، المجلة العربية للإدارة، المجلد ٣٦، العدد ١.
- ٢١- مروة لدريس عبدالله، ارحومة ، (٢٠١٨) " دور معايير المراجعة الدولية فى التخطيط فى رفع مستوى الكفاية والملائمة لأدلة الإثبات دراسة ميدانية فى ليبيا" ، رسالة ماجستير ، كلة التجارة ، جامعة المنصورة ، مصر .
- ٢٢- نور الدين، بسنت على أحمد ، (٢٠١٩)، أثر تطوير التخصص الصناعي على حوكمة مهنة المراجعة، مجلة البحوث المالية والتجارية، جامعة بورسعيد - كلية التجارة.

بعض المراجع باللغة الإنجليزية

- 1 Abdoishah,M., Mojtaba J., Mohammad A.,A.& Mehdi Es.,(2012) , "An integrated approach to analyze strategy map using BSC – Fuzzy AHP:A case study of auto industry " , Management Science Letters ,PP Vol. 2 ,No 2, PP:705-712.
- 2 Akin, M., & Hatice,C-A., (2021) , " Information Technology Governance Evaluation Using Spherical Fuzzy AHP ELECTRE", Conference, held Istanbul Technical University,Turkey, Vol:2,PP:757-765.
- 3 Ali,M., (2016) , "The Impact of management Objectivity in Jordanian shareholding companies on Audit Planning and Evidences collection "Archives of Business Research , VOL.4 , No 6,PP:227-248.
- 4 Ateeq, O.,A., (2019) "Semantic Analysis of Social Networks Using Hybrid System: Dictionary-Based and Fuzzy Logic" , Master degree , USA university ,palastine .
- 5 Fukukawa, H.,& Mock, T., J., (2011)Auditors' Evidence Evaluation and Aggregation Using Beliefs and Probabilities, International Journal of Approximate Reasoning, Forthcoming.
- 6 Hajiha Z. , Roodposhti F.& Askary S.,(2013) "A New Approach to Evaluate Audit Risk Model by Fuzzy Expert Systems "- Evidences from Iran , Journal of Economic Literature classificationVol. 42, No.6,PP:1-27.
- 7 Masar, j., Walek, B., Klimes, C., & Farana, R. (2015)." Fuzzy based audit of operating systems"International conference on numerical analysis and applied mathematics 2014 (icnaam-2014), AIP Conference Proceedings 1648, PP: 1-4.
- 8 Russo, R., & Camanho, R. (2015). Criteria in AHP: A systematic review of literature. Procedia Computer Science, vol 55,pp:1123-1132.
- 9 Saaty, R. W. (2019) "Decision making in complex environments: the analytic network process (ANP) for dependence and feedback; A Manual for the ANP Software SuperDecisions. Creative decisions foundation, Pittsburgh,Vol.1, PP:78-119.

- 10 Saaty, T. L. (2013). **The modern science of multicriteria decision making and its practical applications: The AHP/ANP approach.** Operations Research, 61(5),pp: 1101-1118.
- 11 Staliunene J.D. & Khrystauskas Ch,(2009) , "Review of risk models in the context of financial audit, P. 300.
- 12 Yager, L., & Francis, P., (2021)" DECISON GRAPHICS: SIMPLE TOOLS TO IMPROVE AUDIT DECISION-MAKING , **International Journal of Government Auditing**; Washington Vol: 48, NO: 3,PP:20-22.
- 13 <http://www.superdecisions.com>(SuperDecisions Program official website: Last date to view 20/12/2021)
- 14 <https://expertchoice.com/our-decision-making-methodology>(Expert Choice Program official website: Last date to view 20/12/2021)
- 15 <https://ssrn.com/abstract=1798105> (website: Last date to view 20/12/2021).
- 16 <https://www.sciencedirect.com/science/article/pii/S1877050915015562> (website: Last date to view 22/12/2021).