

## حقيبة خرائط رقابية لتقييم مستوى الأداء الإدارى بحمامات السباحة

### بعض الأندية الرياضية

\* أ.د/ أشرف إبراهيم عبدالقادر  
 \*\* أ.د/ حسين على عبدالسلام  
 \*\*\* د/ بسمة علاء على عيد  
 \*\*\*\* أ/ أمير محمد عبدالسلام يوسف

#### مقدمة البحث:

تُعتبر الرياضات المائية من الأنشطة الرياضية ذات الخطورة العالية على صحة ممارستها لإحتمال حدوث الإصابات أو حالات الغرق أو الوفاة، ولذا يجب أن يُراعى عند ممارستها توفير عوامل الأمن والسلامة التي تضمن عدم تعرض السباحين للمخاطر أو الحوادث، فكثيراً ما تحدث الإصابات الرياضية أو حالات الغرق نتيجة للإهمال أو عدم الإهتمام بتوفير وسائل العناية اللازمة وعوامل الأمن والسلامة وخاصة للأفراد الذين لا يُجيدون السباحة أو المتعلمين الجدد، وقد يحدث ذلك نتيجة لعدم قيام بعض المسؤولين داخل حمامات السباحة بوظائفهم والأعمال الإدارية المنوطة بهم على الوجه الأمثل مما يؤدي إلى إحتمال تعرض الرياضيين للمخاطر والأزمات الرياضية بل وللحوادث أحياناً، كما قد يرجع السبب إلى بعض القصور فى آليات التخطيط أو التنظيم لدى القيادات المسؤولة عن إدارة حمامات السباحة أو فى آليات التقييم والمتابعة والرقابة أثناء تنظيم الأنشطة والمنافسات الرياضية بداخل حمامات السباحة.

وتُعتبر السباحة من أهم الرياضات التي يمارسها الإنسان، ودائماً ما يؤكد خبراء الرياضة على أهمية ممارستها فى سن مبكر لرفع كفاءة الإنسان بديناً ومهارياً وعقلياً وإجتماعياً ونفسياً، كما أنها من الأنشطة والرياضات التي تحظى بشعبية كبيرة لما تتمتع به من إثارة ومتعة لكل من ممارستها ومشاهدها حيث توفر للإنسان المرح والإسترخاء وتساعد فى الحفاظ على صحته.

ويمكن تصنيف الأنشطة والرياضات المائية تبعاً لأماكن ممارستها، فهناك العديد من أنواع

الرياضات المائية التي يتم ممارستها داخل حوض السباحة أو خارجه، كما أنه يمكن ممارسة

- \* أستاذ التدريب الرياضى (رياضات مائية) بقسم التدريب الرياضى - كلية التربية الرياضية - جامعة كفرالشيخ.
- \*\* أستاذ تدريب الرياضات المائية بقسم الرياضات المائية - كلية التربية الرياضية - جامعة الاسكندرية.
- \*\*\* مدرس بقسم الإدارة الرياضية - كلية التربية الرياضية - جامعة كفرالشيخ.
- \*\*\*\* باحث بقسم التدريب الرياضى - كلية التربية الرياضية - جامعة كفرالشيخ.

الأنشطة والرياضات المائية إما بداخل المياه أو على سطحها، ومن الرياضات المائية التي يتم ممارستها داخل حوض السباحة القانوني (سباحة المسافات القصيرة، الغطس، كرة الماء، السباحة الإيقاعية، الغوص والإنقاذ)، وتُمارس العديد من الرياضات المائية في صورة مسابقات رسمية يقوم على تنظيمها عدد من الإتحادات الرياضية (الإتحاد المصري للسباحة، الإتحاد المصري للغوص والإنقاذ، الإتحاد المصري للخماسي الحديث). (١٨)

تمثل الرقابة أحد العناصر الأساسية في العملية الإدارية، ورغم أنها تُمثل الحلقة الأخيرة في سلسلة العملية الإدارية إلا أنها تُعد بداية لعملية إدارية جديدة حيث يُعتمد على نتائجها وعلى ما توصلت إليه من إنحرافات وأسبابها ومقدارها وكيفية تعديلها في إعداد الخطط والبرامج الجديدة.

ويُشير كلاً من محمد عبد العزيز سلامة، سمير عبد الحميد على (٢٠٠٩) إلى أن الرقابة هي التحقق من أن ما يتحقق - أو ما تحقق فعلاً - مُطابق لما تقرر في الخطة المعتمدة سواء بالنسبة للأهداف، أو بالنسبة للموازنات التخطيطية، أو بالنسبة لبرامج العمل والجداول الزمنية، وعلى ذلك فلا تكون الرقابة - ولا يصح - أن تكون بعد إنتهاء تنفيذ الأعمال، فمن الضروري أن تتم الرقابة عند نقاط مُعينة من التنفيذ تُحدد مُقدماً لأننا لو تركنا الرقابة للنهاية فقد يكون الأمر قد إستقل وربما يكون من الصعب حينئذ تصحيح المسار. (١٢ : ١٣١)

ويُعرف أحمد سيد مصطفى (٢٠٠١) الرقابة **Control** بأنها عملية متابعة وتقييم وضبط الأنشطة التنظيمية تجاه تحقيق أهداف مُخططة. (٢ : ٣٦١)

ويُعرف إبراهيم عبد المقصود، حسن أحمد الشافعي (٢٠٠٣) الرقابة بأنها "متابعة عمليات التنفيذ لتبين مدى تحقيق الأهداف المراد إدراكها في وقتها المُحدد، وتحديد مسئولية كل ذوى سلطة والكشف عن مواطن العيب والخلل حتى يمكن تفاديها والوصول بالإدارة إلى أكبر كفاية ممكنة".

(٩ : ١)

ويُعرف سيد محمد الهوارى (٢٠٠٤) الرقابة بأنها "عملية منهجية يستطيع من خلالها المدراء ضبط مختلف الأنشطة التنظيمية لتتوافق مع التوقعات المقررة في الخطط والموازنات والأهداف ومعايير الأداء، ولذلك فمن الضروري إقرار معايير الأداء، وإعداد نظم معلومات ملائمة

لتعطي صورة عما يحدث فعلاً في الواقع العملي من أجل تصحيح الانحرافات عن المعايير المحددة. (٦ : ٣٢٠)

ويُعرف رضا إسماعيل البسيوني (٢٠٠٩) الرقابة بأنها "النشاط الذي تقوم به الإدارة لمتابعة تنفيذ السياسات الموضوعة وتقييمها والعمل على إصلاح ما قد يُصيبها من ضعف حتى يمكن تحقيق الأهداف المنشودة. (٥ : ١٧٥)

ويُشير على شريف حسن (٢٠٠٣) إلى أن عملية قياس الأداء هي الخطوة الثانية في العملية الرقابية حيث تبدأ عمليات الرقابة بوضع وتثبيت وإنشاء مقاييس كأساس لقياس أداء العاملين وللأنشطة والخدمات أو الأعمال موضوع الرقابة ، فهي تعد تقييم للإنجاز يتم بعد أداء العمل، وتظهر هذه الخطوة بوضوح في حقيقة أن إدارة المنظمة عندما تُحدد معايير للأداء فإن هذه المعايير تشمل ضمناً كيفية الحكم على مدى التقدم في إنجازها، وهذا التقييم يتم عن طريق وسائل متنوعة منها التقارير الإدارية والشكاوى والتفتيش، على أن ترتبط مقاييس الإنجاز بالعنصر الزمني سواء بالساعة أو اليوم أو الأسبوع أو شهرياً أو سنوياً، وكذلك يؤخذ في الاعتبار درجة الجودة أو نسبة العيوب المسموح بها أو الأخطاء الواجب عدم تعديتها، وتعتبر عملية القياس مثل الجوانب الأخرى للرقابة، عملية مستمرة ومتكررة مع اعتماد درجة التكرار على نوع النشاط الذي يتم قياسه، كذلك تتنوع طرق القياس للنتائج بتنوع أنشطة المنظمة. (٩ : ٣٧٥)

وتعتبر خرائط الرقابة أحد أهم أدوات الرقابة التي تفيد في التحليل والتحكم من خلال العمليات الإحصائية حيث تعطي مؤشراً تصورياً لأي عملية ويرجع استخدامها إلى عدة أسباب أهمها أنها أداة فعالة للرقابة ومقياس لتحديد الخطأ لمختلف جوانب الأداء، وأنها أداة رقابية لتحسين الإنتاجية، وتقليل الفاقد الإنتاجي، وتقليل التكلفة، وأداء العمل الصحيح من أول مرة، بالإضافة لكون المعلومات الناتجة من هذه الخرائط لها أهمية قصوى في تحسين كفاءة العمل الكلي بالمنظمة، فهي أداة لتقييم الأداء كما تسمح بالتغيرات والتعديلات بما يؤدي إلى تحسين كفاءة العمليات والعمل بالإتحادات الرياضية. (١٩)

### مشكلة البحث:

لاحظ الباحث من خلال خبراته السابقة كسباح ومدرب سباحة مُسجل بالإتحاد المصري

للسباحة ومن خلال إحتكاكه المباشر مع القائمين على إدارة حمامات السباحة بالعديد من الأندية الرياضية أن هناك من المناصب والوظائف بحمامات السباحة بالأندية الرياضية يشغلها مسئولين وكوادر إدارية وفنية وتدريبية غير مؤهلة، فإذا كان الواقع يفرض علينا ذلك فلا بد من توفير وسيلة رقابية تقوم بعمل الترمومتر الذى يقيس مدى ما وصلت إليه حمامات السباحة من تحقيق لأهدافها ومن النتائج التى تسعى إلى إنجازها، فالرقابة تلعب دوراً كبيراً فى توجيه نظر مجالس إدارات الأندية الرياضية إلى مواطن الضعف والمشكلات التى أعاقت إنجاز الأهداف للعمل على تلافيها ووضع الحلول المناسبة لها.

وقد قام الباحث بإجراء عدة مقابلات شخصية مع بعض المدراء والإداريين الرياضيين والمدرين والفنيين بحمامات السباحة ببعض الأندية الرياضية بمحافظة الغربية كدراسة إستطلاعية وتم تحديد المحاور التى تم الموافقة عليها وتم قبولها من خلال الدراسة الاستطلاعية التى إرتضى الباحث بالمحاور التى حصلت على نسبة مئوية قدرها (٨٠%) فأكثر وقد بينت الدراسة الاستطلاعية فهم عينة البحث للعبارات التى يتضمنها الإستبيان بنسبة (١٠٠%) حيث لم يبدر من أى منهم الإستفسار عن أى عبارة من عبارات الإستبيان، تم التعرف على زمن تطبيق الإستبيان وقد تراوح بين (٤٥ : ٥٠) دقيقة للتعرف على الأسباب الحقيقية وراء وجود بعض أوجه القصور أو الخلل داخل حمامات السباحة أثناء تعليم الممارسين وتدريب السباحين ولاعبى الرياضات المائية المختلفة والتى قد تتسبب فى تعرضهم للمخاطر أمثلة حالات الإنزلاق والإصابات مثل الكسور أو الجرع أو الجروح أو الكدمات بل وقد تصل إلى الكوارث أحياناً، وقد أظهرت نتيجة هذه المقابلات الشخصية العديد من الإشكاليات الإدارية والفنية والتدريبية التى تواجه حمامات السباحة بالأندية الرياضية والتى تشير إلى ضعف الدور الرقابى وإفتقار الإدارة للأسلوب الرقابى الأمثل الذى يتم من خلاله تحسين العمل الرقابى وتوفير المعالجة المناسبة لتصحيح الأخطاء والبحث وراء الأسباب الحقيقية للمشكلات لمنع حدوثها أو تكرارها، فإذا كانت حمامات السباحة بالأندية الرياضية تسعى إلى الإرتقاء بمستوى الأداء الإدارى والفنى فيها فلا بد لها أن تبحث عن أساليب وأدوات رقابية مستحدثة وكمية تُستخدم كمعيار لقياس وتقييم الأداء الإدارى والفنى بها، وتكون أداة رقابية تعمل على تحديد مؤشرات الأداء والإنحرافات عن الأداء الفعلى، وتساعد فى التنبؤ بوقوع هذه الإنحرافات

والعمل على تجنبها، وهذا ما دعا الباحث إلى ضرورة تصميم حقيبة خرائط رقابية كميّار رقابي وترموتر علمي مقنن وموضوعي ووسيلة للرقابة الداخلية تساعد القائمين على إدارة حمامات السباحة في تقييم مستوى الأداء الإداري والفني بها من خلال متابعة وتقييم مستوى الأداء لجميع الكوادر الإدارية والفنية والتدريبية بحمامات السباحة وتسجيل نقاط القوة والحفاظ عليها وتطويرها وكذلك تسجيل نقاط الضعف والعمل على إجراء الإصلاحات اللازمة لتلافيها.

### أهمية البحث:

تكمن أهمية البحث والحاجة إليه من خلال الأتي:

#### الأهمية العلمية:

يستمد البحث أهميته العلمية من أهمية المتغيرات التي يتناولها وهي الخرائط الرقابية ومستوى الأداء الإداري بحمامات السباحة بالأندية الرياضية حيث لم تتطرق أى دراسة علمية سابقة - في حدود علم الباحث - لموضوع تصميم حقيبة خرائط رقابية لتقييم مستوى الأداء الإداري والفني بحمامات السباحة بالأندية الرياضية كميّار رقابي علمي مقنن يمكن أن يقود الأندية الرياضية لنظم رقابية حديثة تعمل على الإرتقاء بمستوى جودة الخدمات داخل حمامات السباحة، كما يمكن أن يُسهم البحث في تحسين معرفة الباحثين وتوجيههم لإجراء المزيد من الدراسات والبحوث العلمية في مجال الخرائط الرقابية بالمنشآت والمؤسسات الرياضية المختلفة.

#### الأهمية التطبيقية:

ترجع الأهمية التطبيقية للبحث الحالي في كونه يُطبق على المجتمع المصري حيث تُنادى قطاعات الدولة بتطويره وتنميته والرفع من مستواه الرياضي، ويُعد البحث مُدخلًا تطبيقيًا يمكن إستخدامه في الواقع الفعلي للرقابة على حمامات السباحة بالأندية الرياضية بحيث يُركز على تعظيم الأداء الإداري من منطلق التحسين والتطوير ومن ثم التغلب على الإشكاليات والمعوقات وإعداد حلول لمشكلات الإدارة الدقيقة، والمساعدة في رسم السياسات وإتخاذ القرارات بحيث تُشكل دليلاً منهجياً لخطط التطوير والتحسين بحمامات السباحة بالأندية الرياضية.

#### الأهمية الإقتصادية:

ترجع الأهمية الإقتصادية للبحث الحالي في كونه يُعد مُدخلًا إقتصاديًا يُركز على المستقبل

ويتوقع نمط تغيير عال الإستجابة لمستوى الأداء الإدارى الأمثل الواجب توافره داخل حمامات السباحة بالأندية الرياضية للحفاظ على صحة المستفيدين من الممارسين والسباحين ولاعبى الرياضات المائية المختلفة، وتوفير الوقت والجهد والأموال المُهدرة فى شراء الأدوية والعلاجات، وكذلك الإرتقاء بمستوى جودة الأنشطة والخدمات داخل حمامات السباحة ومن ثم إحراز وتحقيق السباحين للإنجازات والبطولات الرياضية.

### هدف البحث:

يهدف البحث إلى تصميم حقيبة خرائط رقابية لتقييم مستوى الأداء الإدارى بحمامات السباحة ببعض الأندية الرياضية.

### تساؤلات البحث:

١. ما أهداف حمامات السباحة بالأندية الرياضية؟
٢. ما السياسات والإجراءات الإدارية بحمامات السباحة بالأندية الرياضية؟
٣. ما الموازنات التقديرية بحمامات السباحة بالأندية الرياضية؟
٤. ما البرامج الزمنية والتنفيذية بحمامات السباحة بالأندية الرياضية؟
٥. ما حقيبة الخرائط الرقابية المقترحة لتقييم الاداء الاداري بحمامات السباحة ببعض الاندية الرياضية؟

### الدراسات السابقة:

١. دراسة عبد الرحمن محمد عبد الرحمن العلى (٢٠٢٠) (٧): عنوان الدراسة: حقيبة خرائط رقابية لتقييم الأداء الإدارى باتحاد كرة السلة الكويتى
- أهداف الدراسة: هدفت الدراسة إلى تصميم حقيبة خرائط رقابية لتقييم الأداء الإدارى باتحاد كرة السلة الكويتى، وتحديد المستويات المعيارية لهذه الخرائط الرقابية المقترحة. منهج الدراسة: استخدم الباحث المنهج الوصفى بالأسلوب المسحى. عينة الدراسة: قام الباحث بتطبيق الدراسة على عمدة طبقية وعددهم (١٣٠) فرد من أعضاء مجلس إدارة اتحاد كرة السلة الكويتى ومن الإداريين والمدربين والمدربين المساعدين والحكام المسجلين رسمياً بالاتحاد الكويتى لكرة السلة. أدوات جمع البيانات: استخدم الباحث إستمارة الإستبيان لجمع البيانات. أهم النتائج: أسفرت أهم النتائج عن

تصميم حقيبة خرائط رقابية مقترحة كميّار رقابى وترموتر يمكن من خلاله تقييم الأداء الإدارى بإتحاد كرة السلة الكويتى، وإشتملت حقيبة الخرائط الرقابية المقترحة على مجموعة خرائط رقابية للرقابة على (أهداف الإتحاد، الهيكل التنظيمى، السياسات الإدارية، الإجراءات الإدارية، الموازنات التقديرية، البرامج الزمنية، الإداريين، المدربين، اللاعبين، الحكام، نتائج الفرق القومية، تسجيل الخطر) بإتحاد كرة السلة الكويتى، وتم تحديد المستويات المعيارية للخرائط الرقابية المقترحة لتقييم الأداء الإدارى بإتحاد كرة السلة الكويتى وللحقيبة ككل، وقد جاءت فى ستة مستويات معيارية وهى (ممتاز، جيد جداً، جيد، مقبول، ضعيف، ضعيف جداً)، وتكونت كل خريطة رقابية من (١٢) متغير رقابى على حده بإجمالى (١٤٤) متغير رقابى لحقيبة الخرائط الرقابية ككل.

٢. دراسة أمنية أحمد محمود حجازى (٢٠٢١) (٣): عنوان الدراسة: "الإشترطات الصحية

لحمامات السباحة وعلاقتها بالمشكلات الصحية والإصابات الرياضية بمدارس السباحة"

**أهداف الدراسة:** هدفت الدراسة إلى التعرف على الإشرطات الصحية لحمامات السباحة وعلاقتها بالمشكلات الصحية والإصابات الرياضية بمدارس السباحة من خلال التعرف على الإشرطات الصحية لحمامات السباحة والتعرف على علاقة الإشرطات الصحية لحمامات السباحة بكل من المشكلات الصحية والإصابات الرياضية بمدارس السباحة. **منهج الدراسة:** إستخدمت الباحثة المنهج الوصفى بالأسلوب المسحى. **عينة الدراسة:** قامت الباحثة بتطبيق الدراسة على عينة عشوائية من الفنيين والإداريين والمدربين وعددهم (١٨٢) فرد من العاملين بمدارس السباحة بأندية مدينة المنصورة (نادى جزيرة الورد، نادى الحوار الرياضى، نادى المنصورة الرياضى، القرية الأولمبية بجامعة المنصورة، ستاد المنصورة الرياضى). **أدوات جمع البيانات:** إستخدمت الباحثة إستمارة الإستبيان لجمع البيانات. **أهم النتائج:** أسفرت أهم النتائج عن التعرف على الإشرطات الصحية لحمامات السباحة، وعن وجود علاقة إرتباطية عكسية ذات دلالة إحصائية بين توافر الإشرطات الصحية لحمامات السباحة والمشكلات الصحية بمدارس السباحة، ووجود علاقة إرتباطية عكسية ذات دلالة إحصائية بين توافر الإشرطات الصحية لحمامات السباحة والإصابات الرياضية بمدارس السباحة.

٣. دراسة هديل السيد عبد الحميد كيشار (٢٠٢١) (١٦): عنوان الدراسة: "إدارة مخاطر مقترحة

لمواجهة كوارث حمامات السباحة بالأندية الرياضية بمحافظة الإسكندرية"

**أهداف الدراسة:** هدفت الدراسة إلى إستحداث إدارة مخاطر لمواجهة كوارث حمامات السباحة بالأندية الرياضية بمحافظة الإسكندرية. **منهج الدراسة:** إستخدمت الباحثة المنهج الوصفى بالأسلوب المسحى. **عينة الدراسة:** قامت الباحثة بتطبيق الدراسة على عينة من المسؤولين عن حمامات السباحة بأندية سموحة وسبورتنج والإتحاد السكندرى والأولمبى وعددهم (٢٦٠) فرد. **أدوات جمع البيانات:** إستخدمت الباحثة إستمارة الإستبيان لجمع البيانات. **أهم النتائج:** أسفرت أهم النتائج عن التوصل إلى نموذج مقترح لإدارة المخاطر ومواجهة كوارث حمامات السباحة بالأندية الرياضية بمحافظة الإسكندرية وتم تحديد رؤية ورسالة وأهداف إدارة المخاطر المقترحة، وتحديد الهيكل التنظيمى لإدارة المخاطر المقترحة ومتطلبات شغل الوظيفة وإختصاصات ومسئوليات كل فرد بالمستويات الإدارية المختلفة، وتحديد وسائل الإتصال بين المستويات الإدارية المختلفة وتحديد آليات التقييم والمتابعة للعاملين بإدارة المخاطر المقترحة.

٤. دراسة محمد عصام الدين البدراوى (٢٠٢٣) (١٣): عنوان الدراسة: "دور الإشتراطات الفنية

والإدارية والتدريبية بحمامات السباحة فى توفير عوامل الأمن والسلامة والوقاية من الإصابات

**أهداف الدراسة:** هدفت الدراسة إلى التعرف على دور الإشتراطات الفنية والإدارية والتدريبية بحمامات السباحة فى توفير عوامل الأمن والسلامة والوقاية من الإصابات من خلال تحديد الإشتراطات الفنية والإدارية والتدريبية الواجب توافرها بحمامات السباحة، والتعرف على دورها فى توفير عوامل الأمن والسلامة والوقاية من الإصابات المحتمل حدوثها بحمامات السباحة. **منهج الدراسة:** إستخدم الباحث المنهج الوصفى بالأسلوب المسحى. **عينة الدراسة:** قام الباحث بتطبيق الدراسة على عينة عمدية وعددهم (١٢٠) فرد من مديرى حمامات السباحة والإداريين والفنيين والمدربين والمنقذين ببعض حمامات السباحة بمحافظة الدقهلية (نادى الحوار الرياضى، القرية الأولمبية بجامعة المنصورة، نادى المنصورة الرياضى، نادى جزيرة الورد، ستاد المنصورة الرياضى). **أدوات جمع البيانات:** إستخدم الباحث إستمارة الإستبيان لجمع البيانات. **أهم النتائج:** أسفرت أهم النتائج عن تحديد الإشتراطات الفنية والإدارية والتدريبية الواجب توافرها بحمامات



السباحة، والتعرف على دورها فى توفير عوامل الأمن والسلامة والوقاية من الإصابات المحتمل حدوثها بحمامات السباحة.

### إجراءات البحث:

### منهج البحث:

قام الباحث بإستخدام المنهج الوصفى بإستخدام الدراسات المسحية كأحد أنماطه وذلك لملاءمته لطبيعة البحث وأهدافه.

### مجتمع البحث وعينة البحث:

### مجتمع البحث:

يُمثل مجتمع البحث المدراء والإداريين الرياضيين والمدربين والفنيين بحمامات السباحة ببعض الأندية الرياضية بمحافظة الغربية.

### عينة البحث:

تم إختيار عينة البحث بالطريقة العمدية الطبقية وعددهم (١٥٠) فرد من المدراء والإداريين الرياضيين والمدربين والفنيين بحمامات السباحة ببعض الأندية الرياضية بمحافظة الغربية، وتم تقسيم عينة البحث إلى عدد (٢٠) فرد لإيجاد المعاملات العلمية "صدق وثبات" لإستمارة الإستبيان، وعدد (١٠) أفراد لإجراء الدراسة الإستطلاعية، وعدد (١٢٠) فرد لإجراء التطبيق النهائى لإستمارة الإستبيان.

### جدول (١)

### توصيف وتوزيع عينة البحث

المجموع	الفنيين	المدرين	المدراء والإداريين الرياضيين	عينة البحث
٢٠	٣	١١	٦	عينة المعاملات العلمية لإستمارة الإستبيان
١٠	١	٦	٣	عينة الدراسة الإستطلاعية
١٢٠	١٢	٨٥	٢٣	عينة تطبيق إستمارة الإستبيان
١٥٠	١٦	١٠٢	٣٢	إجمالى عدد أفراد عينة البحث

### أدوات جمع البيانات:

إستخدم الباحث فى جمع بيانات البحث الأدوات التالية:

١. الملاحظة العلمية.
٢. المقابلة الشخصية المفتوحة مع بعض المدراء والإداريين الرياضيين والمدربين والفنيين بحمامات السباحة ببعض الأندية الرياضية كدراسة إستطلاعية.
٣. المسح المرجعي للمراجع والمؤلفات العلمية فى مجال إدارة حمامات السباحة.
٤. القراءات النظرية للدراسات والبحوث المرتبطة التى أجريت فى مجال الخرائط الرقابية.
٥. إستمارة إستبيان من تصميم الباحث.

### المعاملات العلمية لإستمارة الإستبيان:

#### صدق إستمارة الإستبيان:

قام الباحث بحساب معامل الصدق لإستمارة الإستبيان عن طريق كلٍ من صدق المحكمين وصدق الإتساق الداخلى:

#### صدق المحكمين:

إستخدم الباحث صدق المحكمين بعرض إستمارة الإستبيان على عدد (١٠) خبراء من أعضاء هيئة التدريس المتخصصين فى مجال الرياضات المائية وفى مجال الإدارة الرياضية بكليات التربية الرياضية. مرفق (١)، وذلك بغرض التحقق من أن إستمارة الإستبيان تقيس بالفعل الهدف الذى وُضعت من أجله، وذلك فى الفترة من ٢٣/٨/٢٠٢٢م إلى ١٢/١٠/٢٠٢٢م، وقد تفضلوا بإبداء الرأى سواء بالحذف أو بالتعديل، وقد إتبع الباحث الخطوات التالية حيث قام بإقتراح المحاور الإفتراضية لإستمارة الإستبيان وعددها (٤) محاور وهى:

١. خريطة الرقابة على أهداف حمامات السباحة بالأندية الرياضية.
  ٢. خريطة الرقابة على السياسات والإجراءات الإدارية بحمامات السباحة بالأندية الرياضية.
  ٣. خريطة الرقابة على الموازنات التقديرية بحمامات السباحة بالأندية الرياضية.
  ٤. خريطة الرقابة على البرامج الزمنية والتنفيذية بحمامات السباحة بالأندية الرياضية.
- وقد جاء رأى السادة الخبراء حول مناسبة محاور إستمارة الإستبيان كما يلى جدول (٢):

#### جدول (٢)

آراء الخبراء حول مناسبة محاور إستمارة الإستبيان ن = ١٠

رقم المحور	إسم المحور	الآراء المتفقّة	النسبة المئوية
١	أهداف حمامات السباحة بالأندية الرياضية.	١٠	١٠٠ %
٢	السياسات والإجراءات الإدارية بحمامات السباحة بالأندية الرياضية	٩	٩٠ %
٣	الموازنات التقديرية بحمامات السباحة بالأندية الرياضية.	٨	٨٠ %
٤	البرامج الزمنية والتنفيذية بحمامات السباحة بالأندية الرياضية.	٩	٩٠ %

يتضح من الجدول (٢) النسبة المئوية لآراء السادة الخبراء حول مناسبة محاور إستمارة الإستبيان وقد تراوحت ما بين (٨٠% - ١٠٠%)، وإرتضى الباحث بالمحاور التي حصلت على نسبة مئوية قدرها ٨٠% فأكثر، ثم قام الباحث بصياغة مجموعة من العبارات لكل محور من محاور الإستمارة حيث بلغ عدد العبارات (١٩٧) عبارة، وتم عرضها على السادة الخبراء لإبداء الرأى فيها. مرفق (٣)، والجدول (٣) يوضح عدد العبارات بكل محور من محاور إستمارة الإستبيان فى صورتها الأولية:

### جدول (٣)

عدد العبارات بكل محور من محاور إستمارة الإستبيان فى صورتها الأولية

رقم المحور	إسم المحور	عدد العبارات
١	أهداف حمامات السباحة بالأندية الرياضية.	١٢
٢	السياسات والإجراءات الإدارية بحمامات السباحة بالأندية الرياضية.	١٤
٣	الموازنات التقديرية بحمامات السباحة بالأندية الرياضية.	١٢
٤	البرامج الزمنية والتنفيذية بحمامات السباحة بالأندية الرياضية.	١٢
	إجمالى عدد العبارات	٦٠

والجدول (٤) يوضح آراء السادة الخبراء حول مناسبة عبارات إستمارة الإستبيان:

### جدول (٤)

آراء السادة الخبراء حول مناسبة عبارات إستمارة الإستبيان ن = ١٠

م	النسبة المئوية	م	النسبة المئوية
	المحور الأول		المحور الثالث
١	١٠٠ %	٢٧	١٠٠ %
٢	١٠٠ %	٢٨	١٠٠ %
٣	١٠٠ %	٢٩	٩٠ %
٤	٩٠ %	٣٠	١٠٠ %
٥	١٠٠ %	٣١	١٠٠ %
٦	١٠٠ %	٣٢	١٠٠ %

٩٠%	٣٣	١٠٠%	٧
١٠٠%	٣٤	١٠٠%	٨
١٠٠%	٣٥	١٠٠%	٩
١٠٠%	٣٦	٩٠%	١٠
١٠٠%	٣٧	١٠٠%	١١
١٠٠%	٣٨	١٠٠%	١٢
المحور الرابع		المحور الثاني	
١٠٠%	٣٩	١٠٠%	١٣
٩٠%	٤٠	٩٠%	١٤
١٠٠%	٤١	١٠٠%	١٥
١٠٠%	٤٢	١٠٠%	١٦
١٠٠%	٤٣	٤٠%	١٧
١٠٠%	٤٤	١٠٠%	١٨
٩٠%	٤٥	٩٠%	١٩
١٠٠%	٤٦	١٠٠%	٢٠
١٠٠%	٤٧	١٠٠%	٢١
١٠٠%	٤٨	٣٠%	٢٢
٩٠%	٤٩	١٠٠%	٢٣
١٠٠%	٥٠	١٠٠%	٢٤
		١٠٠%	٢٥
		٨٠%	٢٦

يتضح من الجدول (٤) النسبة المئوية لآراء السادة الخبراء حول مناسبة عبارات إستمارة الإستبيان، ويتضح تراوح النسبة المئوية ما بين (٣٠% - ١٠٠%)، وقد إرتضى الباحث بالعبارات التي حصلت على أهمية نسبية قدرها ٩٠% فأكثر، حيث إتفق معظم السادة الخبراء على عدم أهمية وجود بعض العبارات فى إستمارة الإستبيان وعددها (٢) عبارات، كما إتفق معظم السادة الخبراء على ضرورة تعديل صياغة بعض العبارات وعددها (٢) عبارات، والجدول (٥) يوضح بيان بالعبارات المُستبعدة وأرقامها:

### جدول (٥)

#### العبارات المُستبعدة من إستمارة الإستبيان وأرقامها

رقم المحور	رقم العبارة	العبارات المُستبعدة
٢	١٧	توضع السياسات الإدارية وفقاً لحجم الإعتمادات المالية وفى ضوء خطة نشاط حمام السباحة.
	٢٢	توجد لوائح داخلية خاصة باختيار وترقية الكوادر الإدارية والفنية والتدريبية للعمل بحمام السباحة.

ويوضح الجدول (٦) بيان بالعبارات المُعدلة وأرقامها قبل وبعد التعديل:

### جدول (٦)

العبارات المُعدلة في إستمارة الإستبيان وأرقامها قبل وبعد التعديل

رقم المحور	الرقم قبل التعديل	العبارات قبل التعديل	الرقم بعد التعديل	العبارات بعد التعديل
٢	٢٦	يوفر النادي شبكات إتصالات تسمح بتدفق المعلومات بين المستويات الإدارية المختلفة وربط حمام السباحة بالمؤسسات الرياضية المختلفة.	٢٤	يوفر النادي وسائل إتصال حديثة تسمح بتدفق المعلومات بين الأجهزة الفنية والتدريبية والإدارية بحمام السباحة.

ويوضح الجدول (٧) العدد المبدئي للعبارات بكل محور من محاور إستمارة الإستبيان المُستبعدة التي إتفق الخبراء على عدم أهميتها وأرقامها وعددها (٢) عبارة، وكذلك عدد العبارات المُعدلة التي إتفق الخبراء على ضرورة تعديلها وأرقامها وعددها (١) عبارة، والعدد بكل محور من محاور إستمارة الإستبيان ليصبح إجمالي عدد العبارات (٤٨) عبارة.

### جدول (٧)

العدد المبدئي للعبارات وعدد العبارات المُستبعدة وأرقامها وعدد العبارات المُعدلة وأرقامها والعدد النهائي للعبارات بكل محور من محاور إستمارة الإستبيان

رقم المحور	العدد المبدئي للعبارات	عدد العبارات المُستبعدة	أرقام العبارات المُستبعدة	عدد العبارات المُعدلة	أرقام العبارات المُعدلة	العدد النهائي للعبارات
١	١٢	--	--	--	--	١٢
٢	١٤	٢	٢٢، ١٧	١	٢٦	١٢
٣	١٢	--	--	--	--	١٢
٤	١٢	--	--	--	--	١٢
الإجمالي	٥٠	٢	--	١	--	٤٨

### صدق الإتساق الداخلي:

قام الباحث بحساب معامل صدق الإتساق الداخلي لإستمارة الإستبيان عن طريق تطبيق الإستبيان على (٢٠) فرد من المدراء والإداريين الرياضيين والمدربين والفنيين بحمامات السباحة ببعض الأندية الرياضية بمحافظة الغربية ممثلة لمجتمع البحث وذلك بغرض تقدير صدق عبارات الإستبيان، وقد تم ذلك بحساب معاملات الارتباط بين كل عبارة ومجموع المحور وبين كل عبارة والمجموع الكلي للمحاور وبين مجموع المحور والمجموع الكلي للمحاور، وذلك في الفترة من

١٧/١٠/٢٠٢٢م إلى ٣/١١/٢٠٢٢م، علماً بأن هذه العينة استخدمت لحساب المعاملات العلمية لإستمارة الإستبيان فقط، والجداول أرقام (٨)، (٩) توضح معامل صدق الإتساق الداخلي لإستمارة الإستبيان.

### جدول (٨)

صدق الإتساق الداخلي بين كل عبارة ومجموع المحور وبين كل عبارة والمجموع الكلي لمحاور إستمارة الإستبيان ن = ٢٠

م	العبارة مع مجموع المحور	العبارة مع مجموع المحاور	م	العبارة مع مجموع المحاور	العبارة مع مجموع المحور
المحور الأول			المحور الثالث		
١	٠,٩٢	٠,٨٧	٢٥	٠,٨٨	٠,٩٤
٢	٠,٩٠	٠,٨٨	٢٦	٠,٩٣	٠,٩٠
٣	٠,٨٧	٠,٩٢	٢٧	٠,٩٣	٠,٩٠
٤	٠,٩٢	٠,٩٥	٢٨	٠,٨٨	٠,٩١
٥	٠,٩٤	٠,٩١	٢٩	٠,٩٤	٠,٩١
٦	٠,٨٦	٠,٩٠	٣٠	٠,٨٨	٠,٩١
٧	٠,٩١	٠,٨٧	٣١	٠,٩٣	٠,٩١
٨	٠,٨٦	٠,٩٣	٣٢	٠,٩٥	٠,٩١
٩	٠,٩٢	٠,٨٩	٣٣	٠,٩٢	٠,٩٥
١٠	٠,٨٤	٠,٨٩	٣٤	٠,٨٩	٠,٩٤
١١	٠,٩٤	٠,٩١	٣٥	٠,٩٢	٠,٨٧
١٢	٠,٦٩	٠,٨١	٣٦	٠,٩٠	٠,٨٨
المحور الثاني			المحور الرابع		
١٣	٠,٩١	٠,٩٠	٣٧	٠,٨٩	٠,٩٤
١٤	٠,٩١	٠,٨٥	٣٨	٠,٩٣	٠,٩٠
١٥	٠,٩٤	٠,٨٦	٣٩	٠,٨٧	٠,٩١
١٦	٠,٨٧	٠,٩١	٤٠	٠,٩٠	٠,٨٨
١٧	٠,٩٣	٠,٨٦	٤١	٠,٩٣	٠,٨٥
١٨	٠,٩١	٠,٨٨	٤٢	٠,٩٢	٠,٨٩
١٩	٠,٩٣	٠,٩١	٤٣	٠,٩٢	٠,٩٤
٢٠	٠,٨٨	٠,٩٢	٤٤	٠,٨٧	٠,٩٢

قيمة ( ر ) الجدولية عند مستوى معنوية ٠,٠٥ = ٠,٣٧ .

### جدول (٩)

صدق الإتساق الداخلي بين مجموع المحور والمجموع الكلي لمحاور إستمارة الإستبيان ن = ٢٠

رقم المحور	إسم المحور	معامل الارتباط
١	خريطة الرقابة على أهداف حمامات السباحة بالأندية الرياضية.	٠,٩١

٠,٩٢	خريطة الرقابة على السياسات والإجراءات الإدارية بحمامات السباحة بالأندية الرياضية.	٢
٠,٨٩	خريطة الرقابة على الموازنات التقديرية بحمامات السباحة بالأندية الرياضية.	٣
٠,٩٠	خريطة الرقابة على البرامج الزمنية والتنفيذية بحمامات السباحة بالأندية الرياضية.	٤

قيمة ( ر ) الجدولية عند مستوى معنوية  $0,05 = 0,37$ .

يتضح من جدول (٩) وجود ارتباط ذو دلالة إحصائية بين مجموع المحور وبين المجموع الكلى لمحاور إستمارة الإستبيان، وأن قيمة الارتباط بين مجموع المحور وبين المجموع الكلى للمحاور قد إنحصرت ما بين (٠,٨٩ - ٠,٩٢) مما يُشير إلى صدق الإتساق الداخلى لإستمارة الإستبيان.

#### ثبات إستمارة الإستبيان:

قام الباحث بحساب معامل الثبات لإستمارة الإستبيان عن طريق كلٍ من التطبيق وإعادة التطبيق Test Retest ومعامل ألفا كرونباخ:

#### التطبيق وإعادة التطبيق Test Retest:

قام الباحث بحساب معامل الثبات لإستمارة الإستبيان عن طريق التطبيق وإعادة التطبيق Test Retest حيث تم تطبيق الإستمارة على (٢٠) فرد من المدراء والإداريين الرياضيين والمدربين والفنيين بحمامات السباحة ببعض الأندية الرياضية بمحافظة الغربية ممثلة لمجتمع البحث، وتم إعادة تطبيق إستمارة الإستبيان مرة ثانية على نفس العينة للتأكد من ثبات الإستمارة وكان الفاصل الزمني بين التطبيقين (١٥) يوم وذلك فى الفترة من ٢٠٢٢/١٠/١٧ م إلى ٢٠٢٢/١١/٣ م، علماً بأن هذه العينة إستخدمت لحساب المعاملات العلمية لإستمارة الإستبيان فقط، وقد تم ذلك بإستخدام معادلة سبيرمان لإرتباط الرتب والجدول (١٠) يوضح معامل الثبات لكل عبارة من عبارات إستمارة الإستبيان.

#### جدول (١٠)

معامل الارتباط بين التطبيق وإعادة التطبيق لبيان معامل الثبات لإستمارة الإستبيان ن = ٢٠

م	معامل الارتباط	م	معامل الارتباط
	المحور الأول		المحور الثالث
١	٠,٨٨	٢٥	٠,٩٢
٢	٠,٨٩	٢٦	٠,٨٨

٠,٨٦	٢٧	٠,٧٨	٣
٠,٩١	٢٨	٠,٨٦	٤
٠,٩٢	٢٩	٠,٩٢	٥
٠,٧٦	٣٠	٠,٩١	٦
٠,٩١	٣١	٠,٨٩	٧
٠,٨٥	٣٢	٠,٨٩	٨
٠,٨٦	٣٣	٠,٩١	٩
٠,٩٠	٣٤	٠,٩٢	١٠
٠,٨٨	٣٥	٠,٩٠	١١
٠,٨٩	٣٦	٠,٩٣	١٢
المحور الرابع		المحور الثاني	
٠,٩٠	٣٧	٠,٩٤	١٣
٠,٨٨	٣٨	٠,٩٠	١٤
٠,٩٦	٣٩	٠,٨٨	١٥
٠,٨٩	٤٠	٠,٩٦	١٦
٠,٨٩	٤١	٠,٩٢	١٧
٠,٩١	٤٢	٠,٩٠	١٨
٠,٨٥	٤٣	٠,٨٦	١٩
٠,٧٨	٤٤	٠,٩٢	٢٠

قيمة ( ر ) الجدولية عند مستوى معنوية ٠,٠٥ = ٠,٣٧ .

يتضح من جدول (١٠) وجود ارتباط ذو دلالة إحصائية بين التطبيق وإعادة التطبيق لإستمارة الإستبيان، حيث إنحصرت معاملات الارتباط ما بين (٠,٧٦ - ٠,٩٦) وهي معاملات ارتباط ذو دلالة عالية مما يُشير إلى ثبات إستمارة الإستبيان.

### جدول (١١)

معامل ألفا كرونباخ لبيان معامل الثبات لمحاور إستمارة الإستبيان ومعامل الثبات الكلي

لإستمارة الإستبيان ن = ٢٠

معامل ألفا كرونباخ		
٠,٩٣٧		
Cronbach's Alpha if Item Deleted	إسم المحور	م
٠,٨٩٩	أهداف حمامات السباحة بالأندية الرياضية.	١
٠,٩١٢	السياسات والإجراءات الإدارية بحمامات السباحة بالأندية الرياضية.	٢
٠,٨٩٣	الموازنات التقديرية بحمامات السباحة بالأندية الرياضية.	٣
٠,٩٣٢	البرامج الزمنية والتنفيذية بحمامات السباحة بالأندية الرياضية.	٤
٠,٩٠٩	معامل الثبات الكلي لإستمارة الإستبيان	

### الدراسة الإستطلاعية:



قام الباحث بإجراء دراسة إستطلاعية على (١٠) أفراد من المدراء والإداريين الرياضيين والمدربين والفنيين بحمامات السباحة ببعض الأندية الرياضية بمحافظة الغربية ممثلة لمجتمع البحث، وذلك فى الفترة من ٢٠٢٢/١١/١٢م إلى ٢٠٢٢/١١/٢٠م، علماً بأن هذه العينة إستخدمت لحساب الدراسة الإستطلاعية فقط وكان الهدف من إجراء الدراسة الإستطلاعية التعرف على الآتى:

- مدى فهم عينة البحث للعبارات التى تتضمنها إستمارة الإستبيان.
- التعرف على الصعوبات المحتمل ظهورها أثناء التطبيق للعمل على تلافئها.
- التعرف على زمن تطبيق إستمارة الإستبيان.
- تدريب المساعدين على كيفية تطبيق إستمارة الإستبيان.

وقد أسفرت نتائج الدراسة الإستطلاعية عما يلى :

- فهم عينة البحث للعبارات التى يتضمنها الإستبيان حيث لم يبدر من أى منهم الإستفسار عن أى عبارة من عبارات الإستبيان.
- تم التعرف على زمن تطبيق الإستبيان وقد تراوح بين ٤٨ : ٥٠ دقيقة.

#### المعالجات الإحصائية المستخدمة:

إستخدم الباحث المعالجات الإحصائية الملائمة لطبيعة بيانات البحث وذلك من خلال البرنامج الإحصائى SPSS وكانت كالتالى:

- المتوسط الحسابى
- الانحراف المعياري
- معامل الارتباط
- صدق المحكمين
- معامل ألفا كرونباخ
- الدرجة المعيارية (المئينية)
- معامل الصدق (صدق الإتساق الداخلى)
- النسبة المئوية
- معامل الثبات ( التطبيق وإعادة التطبيق Test Retest ).

#### عرض ومناقشة النتائج:

فيما يلى سوف يقوم الباحث بعرض ومناقشة النتائج التى توصل إليها وذلك فى ضوء تساؤلات البحث عن طريق عرض ومناقشة نتائج كل محور على حدة :

عرض ومناقشة نتائج المحور الأول الخاص بخريطة الرقابة على أهداف حمامات السباحة بالأندية الرياضية:

جدول (١٢)

آراء عينة البحث في المحور الأول الخاص بخريطة الرقابة على أهداف حمامات السباحة بالأندية الرياضية ن = ١٢٠

م	العبارة	نعم		إلى حد ما		لا		الوزن النسبي	الأهمية النسبية	كا
		ك	%	ك	%	ك	%			
١	يسعى النادي إلى نشر رياضة السباحة وتوسيع قاعدة الممارسين في الرياضات المائية المختلفة.	١٠٤	٨٦,٦٧	١٤	١١,٦٧	٢	١,٦٧	٣٤٢	٩٥,٠٠	*١٥٥,٤٠
٢	يسعى النادي إلى اكتشاف المواهب الرياضية الجديدة في الرياضات المائية المختلفة.	٩٦	٨٠,٠٠	١٦	١٣,٣٣	٨	٦,٦٧	٣٢٨	٩١,١١	*١١٨,٤٠
٣	يسعى النادي إلى توفير الرعاية الكافية للمواهب الرياضية في الرياضات المائية المختلفة.	٨٩	٧٤,١٧	٢٨	٢٣,٣٣	٣	٢,٥٠	٣٢٦	٩٠,٥٦	*٩٧,٨٥
٤	يسعى النادي إلى تطوير حمام السباحة والمرافق الخاصة به.	٩٥	٧٩,١٧	٢١	١٧,٥٠	٤	٣,٣٣	٣٣١	٩١,٩٤	*١١٧,٠٥
٥	يهدف النادي إلى استثمار نقاط القوة في الموارد المادية والبشرية المتوفرة في حمام السباحة.	٨٢	٦٨,٣٣	٢٧	٢٢,٥٠	١١	٩,١٧	٣١١	٨٦,٣٩	*٦٩,٣٥
٦	يهدف النادي إلى تحسين أوجه القصور والضعف في الموارد المادية والبشرية المتوفرة في حمام السباحة.	٨٧	٧٢,٥٠	٢٠	١٦,٦٧	١٣	١٠,٨٣	٣١٤	٨٧,٢٢	*٨٣,٤٥
٧	يسعى النادي إلى تنظيم أنشطة متنوعة لتوفير الدعم المالي وتطوير موارد التمويل.	٧١	٥٩,١٧	٤٢	٣٥,٠٠	٧	٥,٨٣	٣٠٤	٨٤,٤٤	*٥١,٣٥
٨	يسعى النادي إلى تسويق الأنشطة والبطولات الرياضية المقامة على حمام السباحة.	٧٧	٦٤,١٧	٣٢	٢٦,٦٧	١١	٩,١٧	٣٠٦	٨٥,٠٠	*٥٦,٨٥

قيمة كا<sup>٢</sup> الجدولية عند مستوى معنوية ٠,٠٥ = ٥,٩٩.

يوضح الجدول (١٢) أن هناك فروق ذات دلالة إحصائية لآراء عينة البحث في جميع عبارات المحور الأول الخاص بخريطة الرقابة على أهداف حمامات السباحة بالأندية الرياضية حيث جاءت قيمة كا<sup>٢</sup> المحسوبة أعلى من قيمة كا<sup>٢</sup> الجدولية عند مستوى معنوية ٠,٠٥.

ومثلت العبارة رقم (١) أعلى وزن نسبي ٣٤٢ وأكثر أهمية نسبية ٩٥,٠٠ بين عبارات المحور، بينما مثلت العبارة رقم (١١) أقل وزن نسبي ٢٩٦ وأقل أهمية نسبية ٨٢,٢٢ بين عبارات المحور.

وفيما يلي يقوم الباحث بمناقشة النتائج التي توصل إليها في ضوء التساؤل الأول:  
" ما أهداف حمامات السباحة بالأندية الرياضية؟"

أشارت نتائج جميع عبارات الجدول (١٢) أن هناك فروق ذات دلالة إحصائية لآراء عينة البحث في جميع عبارات المحور الأول الخاص بخريطة الرقابة على أهداف حمامات السباحة بالأندية الرياضية حيث جاءت قيمة كا ٢١ المحسوبة أعلى من قيمة كا ٢١ الجدولية عند مستوى معنوية ٠,٠٥ وأن هناك فروق ذات دلالة إحصائية لآراء عينة البحث الذين إختاروا (نعم)، وهذا يُشير إلى إتفاق معظم أفراد العينة على أن تتكون خريطة الرقابة على أهداف حمامات السباحة بالأندية الرياضية من عدة متغيرات وهي أن يسعى النادي إلى نشر رياضة السباحة وتوسيع قاعدة الممارسين في الرياضات المائية المختلفة وإلى إكتشاف المواهب الرياضية الجديدة في الرياضات المائية المختلفة وإلى توفير الرعاية الكافية للمواهب الرياضية في الرياضات المائية المختلفة وإلى تطوير حمام السباحة والمرافق الخاصة به، وأن يهدف النادي إلى إستثمار نقاط القوة في الموارد المادية والبشرية المتوفرة في حمام السباحة وإلى تحسين أوجه القصور والضعف في الموارد المادية والبشرية المتوفرة في حمام السباحة، وأن يسعى النادي إلى تنظيم أنشطة متنوعة لتوفير الدعم المالي وتطوير موارد التمويل وإلى تسويق الأنشطة والبطولات الرياضية المقامة على حمام السباحة، وأن تُصاغ أهداف حمام السباحة في ضوء الدعم الحكومي السنوي، وأن يستقى حمام السباحة أهدافه في ضوء الأهداف العامة للنادي، وأن تُصاغ أهداف حمام السباحة بالنادي في ضوء النتائج المتوقعة، وأن يتم تعديل وتغيير أهداف حمام السباحة سنوياً وفقاً لنسب تحقيقها.

كما أشارت نتائج دراسة عيسى عبد الله حمد الدريويش (٢٠١٩) إلى أن السعي نحو الإهتمام بإكتشاف ورعاية المواهب الرياضية وفق أحدث الأساليب العلمية أصبح أمر تُحتمه النظرة المستقبلية لرياضة البطولة، ويمكن أن تبدأ نقطة الإنطلاق من العمل على تحسين أوجه القصور والضعف في البيئة الداخلية للإتحاد، وأن يتم إستثمار الفرص المتاحة في تطوير الأداء وتحسينه

لتحقيق أقصى استفادة ممكنة ، وأن يقوم الإتحاد بتوسيع قاعدة الممارسة الرياضية عن طريق إقامة مدارس وأكاديميات لإكتشاف ورعاية الموهوبين في كرة السلة من الأعمار السنية المختلفة ومن الجنسين . (٤٦)

كما تُشير نتائج دراسة كلاً من عزت عبد الباري حموده ، وفاء عبد الكريم عبد الكريم (٢٠٠٧) إلى أنه لكي تكون الأهداف قابلة للتنفيذ ينبغي أن تكون محددة ودقيقة بحيث يكون فهمها موحداً والعمل بمقتضاها ممكناً ، وأن تكون متوازنة ومتكاملة بحيث تختفي صور التناقض والتضارب بين الأنشطة المختلفة، وأن تُصاغ في شكل نتائج مستهدفة وأن يتم التعبير عن هذه النتائج بقيم قابلة للقياس ، وأن تكون متوافقة مع البيئة المحيطة وإمكانات وقدرات الأعضاء ، وفي ضوء الإمكانيات المادية والبشرية المتاحة وأن تكون ممكنة وواقعية ومقبولة ومفهومة من العاملين المسؤولين . (٣٧ : ١٦-١٩)

ويذكر سيد محمد الهواري (٢٠٠٥) أن الأهداف لكي تكون بمثابة معايير للأداء التنظيمي والتقدم لابد وأن يتم صياغتها في شكل رقمي قابل للقياس ، ولابد أن تحتوى على الموعد النهائي الذي يجب أن تتحقق فيه تلك النتائج . (٢٨ : ٩٤)

ويرى الباحث ضرورة إهتمام مجالس إدارات الأندية الرياضية بأن تتكون خريطة الرقابة على أهداف حمامات السباحة بالأندية الرياضية من هذه المتغيرات والنتائج التي تم التوصل إليها ، وأن تسعى الأندية الرياضية إلى نشر رياضة السباحة وتوسيع قاعدة الممارسين في الرياضات المائية المختلفة وإلى إكتشاف ورعاية المواهب الرياضية الجديدة ، وأن يتم تعديل وتغيير أهداف حمامات السباحة بالأندية الرياضية سنوياً وفقاً لنسب تحقيقها .

عرض ومناقشة نتائج المحور الثاني الخاص بخريطة الرقابة على السياسات والإجراءات الإدارية بحمامات السباحة بالأندية الرياضية:

### جدول (١٣)

آراء عينة البحث في المحور الثاني الخاص بخريطة الرقابة على السياسات والإجراءات الإدارية

بحمامات السباحة بالأندية الرياضية ن = ١٢٠

م	العبرة	نعم		إلى حد ما		لا		الوزن النسبي	الأهمية النسبية	كا
		ك	%	ك	%	ك	%			

١٣	توجد سياسات إدارية واضحة ومعلنة لجميع العاملين بحمام السباحة.	٨١	٦٧,٥٠	٣٧	٣٠,٨٣	٢	١,٦٧	٣١٩	٨٨,٦١	*٧٨,٣٥
١٤	السياسات الإدارية الخاصة بحمام السباحة قابلة للتطبيق والقياس والتعديل.	٨٦	٧١,٦٧	٣٢	٢٦,٦٧	٢	١,٦٧	٣٢٤	٩٠,٠٠	*٩٠,٦٠
١٥	تشجع السياسات الإدارية على تطوير الأداء الإداري والفني والتدريبى داخل حمام السباحة.	٧٨	٦٥,٠٠	٣٣	٢٧,٥٠	٩	٧,٥٠	٣٠٩	٨٥,٨٣	*٦١,٣٥
١٦	توجد سياسات مالية تتعلق ببند الصرف والمكافآت والجزاءات بحمام السباحة.	٩٧	٨٠,٨٣	١٤	١١,٦٧	٩	٧,٥٠	٣٢٨	٩١,١١	*١٢٢,١٥
١٧	تشارك جميع المستويات الإدارية فى وضع السياسات الإدارية التى تحكم نظام العمل داخل حمام السباحة.	٧٢	٦٠,٠٠	٤٣	٣٥,٨٣	٥	٤,١٧	٣٠٧	٨٥,٢٨	*٥٦,٤٥
١٨	يتم تطوير السياسات الإدارية لتقديم أنشطة وخدمات متنوعة للأعضاء المستفيدين من حمام السباحة.	٨٥	٧٠,٨٣	٣٣	٢٧,٥٠	٢	١,٦٧	٣٢٣	٨٩,٧٢	*٨٧,٩٥
١٩	توجد خرائط تنظيمية توضح الهيكل التنظيمى لحمام السباحة.	١٠٣	٨٥,٨٣	١٢	١٠,٠٠	٥	٤,١٧	٣٣٨	٩٣,٨٩	*١٤٩,٤٥
٢٠	يوجد توصيف واضح لمهام وإختصاصات كافة المناصب بالهيكل التنظيمى لحمام السباحة.	١٠٧	٨٩,١٧	٨	٦,٦٧	٥	٤,١٧	٣٤٢	٩٥,٠٠	*١٦٨,٤٥
٢١	توجد لوائح داخلية خاصة بمكافأة الكوادر الإدارية والفنية والتدريبية المتميزة بحمام السباحة.	٩٥	٧٩,١٧	٢٣	١٩,١٧	٢	١,٦٧	٣٣٣	٩٢,٥٠	*١١٨,٩٥
٢٢	توجد لوائح داخلية خاصة بالجزاءات ومخالفة اللوائح والقوانين داخل حمام السباحة.	٩٦	٨٠,٠٠	٢٣	١٩,١٧	١	٠,٨٣	٣٣٥	٩٣,٠٦	*١٢٣,٦٥

قيمة كا<sup>٢</sup> الجدولية عند مستوى معنوية ٠,٠٥ = ٥,٩٩.

يوضح الجدول (١٣) أن هناك فروق ذات دلالة إحصائية لآراء عينة البحث فى جميع عبارات المحور الثانى الخاص بخريطة الرقابة على السياسات والإجراءات الإدارية بحمامات السباحة بالأندية الرياضية حيث جاءت قيمة كا<sup>٢</sup> المحسوبة أعلى من قيمة كا<sup>٢</sup> الجدولية عند مستوى معنوية ٠,٠٥.

وكانت أعلى نسبة مئوية فى آراء عينة البحث الذين إختاروا (نعم) فى العبارة رقم (٢٠) بنسبة ٨٩,١٧% وكانت أقل نسبة فى العبارة رقم (١٧) بنسبة ٦٠,٠٠%, وكانت أعلى نسبة مئوية فى آراء عينة البحث الذين إختاروا (إلى حد ما) فى العبارة رقم (١٧) بنسبة ٣٥,٨٣% وكانت أقل نسبة مئوية فى العبارة رقم (٢٠) بنسبة ٦,٦٧%, وكانت أعلى نسبة مئوية فى آراء

عينة البحث الذين إختاروا (لا) فى العبارة رقم (١٦) بنسبة ٧,٥٠% وكانت أقل نسبة مئوية فى العبارة رقم (٢٢) بنسبة ٠,٨٣%.

ومثلت العبارة رقم (٢٠) أعلى وزن نسبي ٣٤٢ وأكثر أهمية نسبية ٩٥,٠٠ بين عبارات المحور، بينما مثلت العبارة رقم (١٧) أقل وزن نسبي ٣٠٧ وأقل أهمية نسبية ٨٥,٢٨ بين عبارات المحور.

وفيما يلي يقوم الباحث بمناقشة النتائج التى توصل إليها فى ضوء التساؤل الثانى:

" ما خريطة الرقابة على السياسات والإجراءات الإدارية بحمامات السباحة بالأندية الرياضية؟":

أشارت نتائج جميع عبارات الجدول (١٣) أن هناك فروق ذات دلالة إحصائية لآراء عينة البحث فى جميع عبارات المحور الثانى الخاص بخريطة الرقابة على السياسات والإجراءات الإدارية بحمامات السباحة بالأندية الرياضية حيث جاءت قيمة كا ٢ المحسوبة أعلى من قيمة كا الجدولية عند مستوى معنوية ٠,٠٥ وأن هناك فروق ذات دلالة إحصائية لآراء عينة البحث الذين إختاروا (نعم)، وهذا يُشير إلى إتفاق معظم أفراد العينة على أن تتكون خريطة الرقابة على السياسات والإجراءات الإدارية بحمامات السباحة بالأندية الرياضية من عدة متغيرات وهى أن توجد سياسات إدارية واضحة ومُعلنة لجميع العاملين بحمام السباحة وأن تكون السياسات الإدارية الخاصة بحمام السباحة قابلة للتطبيق والقياس والتعديل وأن تُشجع السياسات الإدارية على تطوير الأداء الإدارى والفنى والتدريبى داخل حمام السباحة وأن توجد سياسات مالية تتعلق ببندود الصرف والمكافآت والجزاءات بحمام السباحة وأن تشارك جميع المستويات الإدارية فى وضع السياسات الإدارية التى تحكم نظام العمل داخل حمام السباحة وأن يتم تطوير السياسات الإدارية لتقديم أنشطة وخدمات متنوعة للأعضاء المستفيدين من حمام السباحة، وأن توجد خرائط تنظيمية توضح الهيكل التنظيمى لحمام السباحة وأن يوجد توصيف واضح لمهام وإختصاصات كافة المناصب بالهيكل التنظيمى لحمام السباحة وأن توجد لوائح داخلية خاصة بمكافأة الكوادر الإدارية والفنية والتدريبية المتميزة بحمام السباحة وأن توجد لوائح داخلية خاصة بالجزاءات ومخالفة اللوائح والقوانين داخل حمام السباحة، وأن يتم تعديل اللوائح الداخلية لحمام السباحة فى ضوء مساهمتها فى الإرتقاء

بمستوى الرياضات المائية المختلفة، وأن يوفر النادي وسائل إتصال حديثة تسمح بتدفق المعلومات بين الأجهزة الفنية والتدريبية والإدارية بحمام السباحة.

وتتفق هذه النتائج مع نتائج دراسة أحمد حمادة أحمد شواطة (٢٠١٧) أن وجود إجراءات إدارية محددة تشتمل على خطوات تفصيلية منظمة ومعدة وفقاً لتتابع زمني يعمل على تنفيذ الأعمال بشكل متسلسل ويزيد من كفاءة العمل مما يساعد على تحقيق الأهداف المطلوب تنفيذها داخل وزارة التعليم العالي. (٣ : ١٤٩)

ويرى الباحث ضرورة إهتمام مجالس إدارات الأندية الرياضية بأن تتكون خريطة الرقابة على السياسات والإجراءات الإدارية بحمامات السباحة بالأندية الرياضية من هذه المتغيرات والنتائج التي تم التوصل إليها، وأن يتم تطوير السياسات والإجراءات الإدارية لتقديم أنشطة وخدمات متنوعة للأعضاء المستفيدين من حمامات السباحة، وأن يتم تعديل اللوائح الداخلية لحمامات السباحة في ضوء مساهمتها في الإرتقاء بمستوى الرياضات المائية المختلفة.

عرض ومناقشة نتائج المحور الثالث الخاص بخريطة الرقابة على الموازنات التقديرية بحمامات السباحة بالأندية الرياضية:

#### جدول (١٤)

آراء عينة البحث في المحور الثالث الخاص بخريطة الرقابة على الموازنات التقديرية بحمامات السباحة بالأندية الرياضية ن = ١٢٠

م	العبرة	نعم		إلى حد ما		لا		الوزن النسبي	الأهمية النسبية	كا
		%	ك	%	ك	%	ك			
٢٥	يوفر النادي موازنات تقديرية كافية للصرف على خطة وأنشطة حمام السباحة.	٧٧,٥٠	٩٣	١٨,٣٣	٢٢	٤,١٧	٥	٣٢٨	٩١,١١	*١٠٨,٩٥
٢٦	يتم التخطيط لأنشطة حمام السباحة وفقاً للموازنة التقديرية المحددة من النادي.	٨٤,١٧	١٠١	١٢,٥٠	١٥	٣,٣٣	٤	٣٣٧	٩٣,٦١	*١٤١,٠٥
٢٧	يتم تقسيم الموازنات التقديرية بحمام السباحة وفقاً لطبيعة كل نشاط.	٧٦,٦٧	٩٢	٦,٦٧	٨	١٦,٦٧	٢٠	٣١٢	٨٦,٦٧	*١٠٣,٢٠
٢٨	تتطابق الموازنة التقديرية الخاصة بحمام السباحة مع خطة النشاط السنوية للنادي.	٧٥,٨٣	٩١	١٦,٦٧	٢٠	٧,٥٠	٩	٣٢٢	٨٩,٤٤	*٩٩,٠٥
٢٩	تتضمن الموازنات التقديرية للنادي التكاليف والنتائج	٦٨,٣٣	٨٢	٢٢,٥٠	٢٧	٩,١٧	١١	٣١١	٨٦,٣٩	*٦٩,٣٥

										الفعلية لحمام السباحة شهرياً.
*١٤٧,٣٥	٩٤,٧٢	٣٤١	٠,٨٣	١	١٤,١٧	١٧	٨٥,٠٠	١٠٢	٣٠	يتم إعداد حساب ختامي في شكل تقرير يتضمن الإيرادات والمصروفات عن الميزانية التقديرية الختامية لحمام السباحة
*١٦٤,٦٠	٩٥,٥٦	٣٤٤	١,٦٧	٢	١٠,٠٠	١٢	٨٨,٣٣	١٠٦	٣١	تتطابق الميزانية التقديرية في نهاية السنة المالية مع الواقع الفعلي لخطة النشاط السنوية لحمام السباحة.
*١٠١,٤٥	٨٨,٦١	٣١٩	١٠,٨٣	١٣	١٢,٥٠	١٥	٧٦,٦٧	٩٢	٣٢	يوجد فائض مالي في الموازنة التقديرية السنوية الخاصة بحمام السباحة.

قيمة كا<sup>٢</sup> الجدولية عند مستوى معنوية ٠,٠٥ = ٠,٩٩.

وفيما يلي يقوم الباحث بمناقشة النتائج التي توصل إليها في ضوء التساؤل الثالث :

" ما خريطة الرقابة على الموازنات التقديرية بحمامات السباحة بالأندية الرياضية ؟ " :

أشارت نتائج جميع عبارات الجدول (١٤) أن هناك فروق ذات دلالة إحصائية لآراء عينة البحث في جميع عبارات المحور الثالث الخاص بخريطة الرقابة على الموازنات التقديرية بحمامات السباحة بالأندية الرياضية حيث جاءت قيمة كا<sup>٢</sup> المحسوبة أعلى من قيمة كا<sup>٢</sup> الجدولية عند مستوى معنوية ٠,٠٥، وأن هناك فروق ذات دلالة إحصائية لآراء عينة البحث الذين إختاروا (نعم)، وهذا يُشير إلى إتفاق معظم أفراد العينة على أن تتكون خريطة الرقابة على الموازنات التقديرية بحمامات السباحة بالأندية الرياضية من عدة متغيرات وهي أن يُوفر النادي موازنات تقديرية كافية للصرف على خطة وأنشطة حمام السباحة، وأن يتم التخطيط لأنشطة حمام السباحة وفقاً للموازنة التقديرية المحددة من النادي، وأن يتم تقسيم الموازنات التقديرية بحمام السباحة وفقاً لطبيعة كل نشاط، وأن تتطابق الموازنة التقديرية الخاصة بحمام السباحة مع خطة النشاط السنوية للنادي، وأن تتضمن الموازنات التقديرية للنادي التكاليف والنتائج الفعلية لحمام السباحة شهرياً، وأن يتم إعداد حساب ختامي في شكل تقرير يتضمن الإيرادات والمصروفات عن الميزانية التقديرية الختامية لحمام السباحة، وأن تتطابق الميزانية التقديرية في نهاية السنة المالية مع الواقع الفعلي لخطة النشاط السنوية لحمام السباحة، وأن يوجد فائض مالي في الموازنة التقديرية السنوية الخاصة بحمام السباحة، وأن يتم استخدام الفائض المالي من الموازنة التقديرية الخاصة بحمام السباحة في سد



العجز بالأنشطة الأخرى للنادى، وأن يتم قياس العجز أو الفائض فى الموازنة التقديرية لحمام السباحة طبقاً لطبيعة كل مرحلة فى خطة النشاط السنوية، وأن تقوم إدارة حمام السباحة بتسويق العلامة التجارية للنادى من خلال حقوق الدعاية والإعلان، وأن تقوم إدارة النادى بالرقابة الداخلية على الإيرادات والمصروفات لكافة أنشطة حمام السباحة.

وتتفق هذه النتائج مع نتائج دراسة **عبد الرحمن محمد عبد الرحمن العلى (٢٠٢٠)** فى أن تتكون خريطة الرقابة المقترحة على الموازنات التقديرية بإتحاد كرة السلة الكويتى من عدة متغيرات وهى أن يُوفر الإتحاد موازنات تقديرية كافية للصرف على خطط وأنشطة الإتحاد، وأن يتم التخطيط بالإتحاد وفقاً للموازنة التقديرية المحددة من هيئة الرياضة، وأن يتم تقسيم الموازنات التقديرية وفقاً لطبيعة كل نشاط داخل الإتحاد، وأن تتطابق الموازنة التقديرية مع خطة النشاط السنوية للإتحاد، وأن تتضمن الموازنات التقديرية للإتحاد التكاليف والنتائج الفعلية شهرياً، وأن يتم إعداد حساب ختامى يتضمن الإيرادات والمصروفات فى شكل تقرير عن الميزانية التقديرية الختامية، وأن تتطابق الميزانية التقديرية فى نهاية السنة المالية مع الواقع الفعلى لخطة الإتحاد، وأن يوجد فائض مالى فى الموازنة التقديرية السنوية للإتحاد وأن يتم استخدام هذا الفائض فى سد العجز بالأنشطة الأخرى، وأن يتم قياس العجز أو الفائض فى الميزانية التقديرية طبقاً لطبيعة كل مرحلة فى خطة النشاط السنوية، وأن يقوم الإتحاد بتسويق العلامة التجارية للإتحاد من خلال حقوق الدعاية والإعلان، وأن يقوم الإتحاد بالرقابة الداخلية على إيرادات ومصروفات كافة أنشطة الإتحاد. (٣٢)

وتتفق هذه النتائج مع نتائج دراسة **دعاء فايز عبدالله السيد (٢٠١٦)** فى أن الميزانيات التقديرية بالأندية الرياضية تلعب دوراً رئيسياً فى كم ونوع الأنشطة التى تمارس بالأندية الرياضية فمن البديهي أن التخطيط لأى مشروع يتطلب تحديد التكاليف اللازمة للتنفيذ وبنود الصرف منها ومصادر تمويلها لضمان سير العمل فى إطار الخطة الموضوعية وأيضاً تحديد الإمكانيات كماً ونوعاً وتوضح أهمية التقويم على الميزانيات التقديرية بالأندية الرياضية كوسيلة للتقييم فى ضوء أهداف النادى وخطته وموارده المتوقعة لبرامجه خلال فترة زمنية محددة. (١٧ : ١١٣)

كما تتفق هذه النتائج مع نتائج دراسة **عيسى عبد الله حمد الدريويش (٢٠١٩)** فى أهمية مراعاة الموضوعية وواقع الظروف المعاصرة والمتوقعة عند إعداد الموازنات التقديرية بالإتحاد

الكويتى لكرة السلة حتى يتحقق الهدف منها، وأن تتوافر فى التقديرات مرونة كافية لمواجهة الحالات الطارئة وغير المحتملة أثناء تنفيذ أنشطة الإتحاد وأن تسمح بمواجهتها، وأن تكون الموازنات التقديرية بمثابة أهداف نموذجية لقياس الأداء الفعلى وإرشاد القائمين على إدارة شئون الإتحاد إلى الأداء المطلوب. (٤٦)

عرض ومناقشة نتائج المحور الرابع الخاص بخريطة الرقابة على البرامج الزمنية والتنفيذية بحمامات السباحة بالأندية الرياضية:

### جدول (١٥)

آراء عينة البحث فى المحور الرابع الخاص بخريطة الرقابة على البرامج الزمنية والتنفيذية بحمامات السباحة بالأندية الرياضية ن = ١٢٠

م	العبرة	نعم		إلى حد ما		لا		الوزن النسبى	الأهمية النسبية	ك <sup>٢</sup>
		%	ك	%	ك	%	ك			
٣٧	توجد برامج زمنية وتنفيذية لخطه وأنشطة حمام السباحة.	٧٧,٥٠	٢٣	١٩,١٧	٤	٣,٣٣	٤	٣٢٩	٩١,٣٩	*١٠٩,٨٥
٣٨	يتم الإلتزام بتنفيذ خطه وأنشطة حمام السباحة فى التوقيتات الزمنية المحددة وفقاً للبرنامج الزمنى.	٨٤,١٧	١٥	١٢,٥٠	٤	٣,٣٣	٤	٣٣٧	٩٣,٦١	*١٤١,٠٥
٣٩	يتم الإعلان عن التوقيتات الزمنية لتنفيذ خطه وأنشطة حمام السباحة.	٨٠,٨٣	١٤	١١,٦٧	٩	٧,٥٠	٩	٣٢٨	٩١,١١	*١٢٢,١٥
٤٠	تشتمل البرامج الزمنية على توقيت التنفيذ والمحصلة الكمية للأهداف المراد تحقيقها بحمام السباحة.	٨٠,٠٠	١٦	١٣,٣٣	٨	٦,٦٧	٨	٣٢٨	٩١,١١	*١١٨,٤٠
٤١	يتم تقسيم البرامج الزمنية والتنفيذية لحمام السباحة بصورة تتناسب مع حجم وطبيعة كل نشاط.	٨٤,١٧	١٧	١٤,١٧	٢	١,٦٧	٢	٣٣٩	٩٤,١٧	*١٤٢,٣٥
٤٢	يتم التأكد من تنفيذ جميع الأنشطة المدرجة بالخطه السنوية فى التوقيتات الزمنية المقررة لها.	٧٥,٨٣	٢٢	١٨,٣٣	٧	٥,٨٣	٧	٣٢٤	٩٠,٠٠	*١٠٠,٣٥

قيمة ك<sup>٢</sup> اجدولية عند مستوى معنوية ٠,٠٥ = ٥,٩٩.

يوضح الجدول (١٥) أن هناك فروق ذات دلالة إحصائية لآراء عينة البحث فى جميع عبارات المحور الرابع الخاص بخريطة الرقابة على البرامج الزمنية والتنفيذية بحمامات السباحة

بالأنديية الرياضية حيث جاءت قيمة كا ٢ المحسوبة أعلى من قيمة كا ٢ الجدولية عند مستوى معنوية ٠,٠٥ .

وكانت أعلى نسبة مئوية في آراء عينة البحث الذين إختاروا (نعم) في العبارة رقم (٤٦) بنسبة ٩٥,٨٣% وكانت أقل نسبة في العبارة رقم (٤٧) بنسبة ٦٩,١٧%، وكانت أعلى نسبة مئوية في آراء عينة البحث الذين إختاروا (إلى حد ما) في العبارة رقم (٤٤) بنسبة ٢٣,٣٣% وكانت أقل نسبة مئوية في العبارة رقم (٤٦) بنسبة ٣,٣٣%، وكانت أعلى نسبة مئوية في آراء عينة البحث الذين إختاروا (لا) في العبارة رقم (٤٧) بنسبة ١٤,١٧% وكانت أقل نسبة مئوية في العبارة رقم (٤٦) بنسبة ٠,٨٣% .

ومثلت العبارة رقم (٤٦) أعلى وزن نسبي ٣٥٤ وأكثر أهمية نسبية ٩٨,٣٣ بين عبارات المحور، بينما مثلت العبارة رقم (٤٧) أقل وزن نسبي ٣٠٦ وأقل أهمية نسبية ٨٥,٠٠ بين عبارات المحور .

وفيما يلي يقوم الباحث بمناقشة النتائج التي توصل إليها في ضوء التساؤل الرابع:

" ما خريطة الرقابة على البرامج الزمنية والتنفيذية بحمامات السباحة بالأنديية الرياضية؟ "

أشارت نتائج جميع عبارات الجدول (١٥) أن هناك فروق ذات دلالة إحصائية لآراء عينة البحث في جميع عبارات المحور الرابع الخاص بخريطة الرقابة على البرامج الزمنية والتنفيذية بحمامات السباحة بالأنديية الرياضية حيث جاءت قيمة كا<sup>٢</sup> المحسوبة أعلى من قيمة كا<sup>٢</sup> الجدولية عند مستوى معنوية ٠,٠٥ وأن هناك فروق ذات دلالة إحصائية لآراء عينة البحث الذين إختاروا (نعم)، وهذا يُشير إلى إتفاق معظم أفراد العينة على أن تتكون خريطة الرقابة على البرامج الزمنية والتنفيذية بحمامات السباحة بالأنديية الرياضية من عدة متغيرات وهي أن تُوجد برامج زمنية وتنفيذية لخطه وأنشطة حمام السباحة، وأن يتم الإلتزام بتنفيذ خطه وأنشطة حمام السباحة في التوقيتات الزمنية المُحددة وفقاً للبرنامج الزمني، وأن يتم الإعلان عن التوقيتات الزمنية لتنفيذ خطه وأنشطة حمام السباحة، وأن تشتمل البرامج الزمنية على توقيت التنفيذ والمحصلة الكمية للأهداف المراد تحقيقها بحمام السباحة، وأن يتم تقسيم البرامج الزمنية والتنفيذية لحمام السباحة بصورة تتناسب مع حجم وطبيعة كل نشاط، وأن يتم التأكد من تنفيذ جميع الأنشطة المدرجة بالخطه السنوية في

التوقيتات الزمنية المقررة لها، وأن تتوافر في البرامج الزمنية المرنة الكافية للتعديل ومواجهة الحالات الطارئة أثناء التنفيذ بحمام السباحة، وأن تشمل البرامج الزمنية والتنفيذية على إشارات الإنذار المبكر للآزمات الرياضية لتفادي حدوثها مستقبلاً، وأن يتم التنسيق بين عمل الكوادر الإدارية والفنية والتدريبية لضمان التنفيذ الأمثل للبرامج الزمنية بحمام السباحة، وأن يتم التنسيق بين البرامج الزمنية والتنفيذية لأنشطة حمام السباحة ومواعيد إختبارات الطلاب، وأن تُشارك الكوادر الإدارية والفنية والتدريبية في إعداد البرامج الزمنية والتنفيذية لأنشطة حمام السباحة، وأن يتم تقييم البرامج الزمنية والتنفيذية لأنشطة حمام السباحة وفقاً للمواعيد المقررة لها.

وتتفق هذه النتائج مع نتائج دراسة **عبد الرحمن محمد عبد الرحمن العلي (٢٠٢٠)** في أن تتكون خريطة الرقابة المقترحة على البرامج الزمنية بإتحاد كرة السلة الكويتي من عدة متغيرات وهي أن تُوجد برامج زمنية لأنشطة الإتحاد في ضوء الخطة السنوية للنشاط ، وأن يتم الإلتزام بتنفيذ أنشطة الإتحاد في توقيتات زمنية مُحددة وفقاً للبرنامج الزمني ، وأن يتم الإعلان عن التوقيتات الزمنية لتنفيذ أنشطة الإتحاد وفقاً للبرنامج الزمني ، وأن تشمل البرامج الزمنية على توقيت التنفيذ والمحصلة الكمية للأهداف المراد تحقيقها ، وأن يتم تقسيمها بصورة تتناسب مع حجم وطبيعة كل نشاط ، وأن يتم التأكد من تنفيذ جميع الأنشطة المدرجة بالخطة في المواعيد المقررة لها ، وأن تتميز البرامج الزمنية بالمرونة في التعديل لمواجهة الحالات الطارئة أثناء التنفيذ ، وأن يتم السماح بتأجيل أى مباراة أو بطولة عن الموعد المحدد تبعاً للضوابط الموضوعية من قبل لجنة المسابقات ، وأن يتم التنسيق بين عمل لجان الإتحاد لضمان التنفيذ الأمثل للبرامج الزمنية ، وأن يتم التنسيق بين البرامج الزمنية لأنشطة الإتحاد ومواعيد إختبارات الطلاب، وأن تُشارك المستويات الإدارية المختلفة في إعداد البرامج الزمنية لأنشطة الإتحاد، وأن يتم متابعة تنفيذ البرامج الزمنية لأنشطة الإتحاد في المواعيد المقررة لها . (٣٢)

وتذكر **دعاء فايز عبد الله السيد (٢٠١٦)** أن البرامج الزمنية ترتبط إرتباطاً وثيقاً بكثير من المتغيرات مثل الأهداف والإمكانات المادية والبشرية والسياسات والإجراءات الإدارية ويتم من خلال البرامج الزمنية توضيح كافة العمليات والأنشطة المطلوب تنفيذها موضحة ميعاد الإبتداء والإنتهاء لجميع الأنشطة المدرجة بالخطة والمقرر تنفيذها . (١٧ : ١١٦)

ويُشير محمد عبد الرشيد عبد الله (٢٠٠٩) إلى أن هناك معوقات ترتبط بالبرامج الزمنية مثل عدم قدرة بعض المسؤولين على التخطيط للنشاط الرياضي وإبتكار البرامج المناسبة ، وبسبب عدم إيمانهم أو قلة خبراتهم أو جهلهم بالأهداف ، وأن مركزية الإدارة وعدم تفهمها في كثير من الأحيان يقف عائقاً أمام تنفيذ برامج النشاط ، وعدم إعطاء الوقت الكافي الذي يُساعد في إعداد خطة ناجحة يُعيق التخطيط والإبداع ويحصر البرنامج والخطة في نطاق ضيق . (٥٥ : ٤١)

كما يُشير عزت عبد الباري حمودة (٢٠٠٦) إلى أنه لكي تكون البرامج وسيلة فعالة يجب أن تقوم على مجموعة من الأسس والمبادئ، أن تكون البرامج وليدة رغبات وميول الأعضاء ، وأن تكون مرتبطة بحاجات الأعضاء، وأن تكون مُلائمة لقدرات وإحتياجات الأعضاء ، وأن يتوافر فيها عناصر المرونة والتنوع والتطوير وأن ترتبط بطبيعة المجتمع . (٣٦ : ١٠١)

ويرى الباحث ضرورة إهتمام مجالس إدارات الأندية الرياضية بأن تتكون خريطة الرقابة على البرامج الزمنية والتنفيذية بحمامات السباحة بالأندية الرياضية من هذه المتغيرات والنتائج التي تم التوصل إليها وأن يتم الإلتزام بتنفيذ خطة وأنشطة حمامات السباحة في التوقيتات الزمنية المُحددة وفقاً للبرنامج الزمني، وأن تتوافر في البرامج الزمنية المرونة الكافية للتعديل ومواجهة الحالات الطارئة أثناء التنفيذ بحمامات السباحة، وأن يتم التنسيق بين عمل الكوادر الإدارية والفنية والتدريبية لضمان التنفيذ الأمثل للبرامج الزمنية بحمامات السباحة.

فيما يلي يقوم الباحث بمناقشة النتائج التي توصل إليها في ضوء التساؤل الخامس:

"ما المستويات المعيارية للخرائط الرقابية المقترحة لتقييم مستوى الأداء الإداري بحمامات السباحة بالأندية الرياضية؟"

قام الباحث بتحديد المستويات المعيارية لكل خريطة رقابية على حدة، ثم حساب المستوى المعيارى لحقيبة الخرائط الرقابية المقترحة لتقييم مستوى الأداء الإداري والفني بحمامات السباحة بالأندية الرياضية ككل في ضوء إجمالي الإجابات الصحيحة لآراء عينة تحديد المستويات المعيارية من المدراء والإداريين الرياضيين والمدربين والفنيين بحمامات السباحة ببعض الأندية الرياضية بمحافظة الغربية وقد بلغ قوامها (٢٠) فرد ممثلة لمجتمع البحث، حيث إستند الباحث في تحديد المستويات المعيارية للخرائط الرقابية على إجمالي الإجابات الصحيحة لآراء هذه العينة

كدرجات خام Raw Scores، وتم تحويل هذه الدرجات الخام إلى درجات تائية T Scores، وذلك للتعرف على مستوى كل متغير بكل خريطة رقابية عند المقارنة بقيم منحى التوزيع الإعتدالي كما بالجدول (٢٨)، ثم يُحدد المئين المقابل لكل قيمة من واقع ذلك المنحنى كما بالجدول (٢٩)، بعد ذلك تم تقسيم الدرجات المئينية إلى ستة مستويات لتحديد ترتيب المتغيرات قيد الخرائط الرقابية كما بالجدول (٣٠) وهي كما يلي :

- المستوى الأول: ممتاز للمتغيرات الحاصلة على ٨٠% فأكثر .
- المستوى الثاني: جيد جداً للمتغيرات الحاصلة على ٧٠% وحتى أقل من ٨٠% .
- المستوى الثالث: جيد للمتغيرات الحاصلة على ٦٠% وحتى أقل من ٧٠% .
- المستوى الرابع: مقبول للمتغيرات الحاصلة على ٥٠% وحتى أقل من ٦٠% .
- المستوى الخامس: ضعيف للمتغيرات الحاصلة على ٣٠% وحتى أقل من ٥٠% .
- المستوى السادس: ضعيف جداً للمتغيرات الحاصلة على أقل من ٣٠% .

#### جدول (١٦)

الدرجات الخام Raw Scores والدرجات التائية T Scores المقابلة لها لإجمالي الإجابات الصحيحة لعينة تحديد المستويات المعيارية ن = ٢٠

الدرجة التائية T Scores	الدرجة الخام Raw Scores (درجة)	الدرجة التائية T Scores	الدرجة الخام Raw Scores (درجة)
٤٨,٢٣	٦	٦٥,٩٠	١١
٤٨,٢٣	٦	٦٥,٩٠	١١
٤٤,٧٠	٥	٦٢,٤٠	١٠
٤٤,٧٠	٥	٦٢,٤٠	١٠
٤١,١٧	٤	٥٨,٨٠	٩
٤١,١٧	٤	٥٨,٨٠	٩
٣٧,٦٣	٣	٥٦,٥٠	٨
٣٧,٦٣	٣	٥٦,٥٠	٨
٣٤,١٠	٢	٥١,٨٠	٧
٣٤,١٠	٢	٥١,٨٠	٧

يوضح الجدول (٢٨) الدرجات الخام Raw Scores والدرجات التائية T Scores المقابلة لها لإجمالي الإجابات الصحيحة لعينة تحديد المستويات المعيارية لحقيقية الخرائط الرقابية

المقترحة حيث بلغ المتوسط الحسابي لإجمالي الإجابات الصحيحة (٦,٥٠) والانحراف المعياري (٢,٨٣) .

### جدول (٢٩)

المنحى الإعتدالى لقيم الرتب المئينية Z Scores والنسب المئينية المقابلة لها ن = ٢٠

المئين المقابل لقيم الرتب المئينية Z Scores ( الدرجة من ١٠٠ )	قيم الرتب المئينية Z Scores وفق جدول المنحى الإعتدالى	المئين المقابل لقيم الرتب المئينية Z Scores ( الدرجة من ١٠٠ )
٩٠	١,٦٥	٩٠
٨٠	١,٢٨	٨٠
٧٠	١,٠٣	٧٠
٦٠	٠,٨٤	٦٠
٥٠	صفر	٥٠
٤٠	٠,٨٤ -	٤٠
٣٠	١,٠٣ -	٣٠
٢٠	١,٢٨ -	٢٠
١٠	١,٦٥ -	١٠

يوضح الجدول (٢٩) المئين المقابل لقيم الرتب المئينية Z Scores وفق جدول المنحى

الإعتدالى.

### جدول (٣٠)

الرتب المئينية والمستويات المعيارية لإجمالي الإجابات الصحيحة لعينة تحديد المستويات

المعيارية ن = ٢٠

إجمالي الإجابات الصحيحة	قيم الرتب المئينية ( درجات Z Scores )	المستويات المعيارية
١١	% ٩٠	<p>" ممتاز " ٨٠% فأكثر</p> <p>" جيد جداً " من ٧٠% : أقل من ٨٠%</p> <p>" جيد " من ٦٠% : أقل من ٧٠%</p> <p>" مقبول " من ٥٠% : أقل من ٦٠%</p> <p>" ضعيف " من ٣٠% : أقل من ٥٠%</p> <p>" ضعيف جداً " أقل من ٣٠%</p>
١٠	% ٨٠	
٩	% ٧٠	
٨	% ٦٠	
٦	% ٥٠	
٤	% ٤٠	
٣	% ٣٠	
٢	% ٢٠	
١	% ١٠	

يوضح الجدول (٣٠) الرتب المئينية والمستويات المعيارية لإجمالي الإجابات الصحيحة

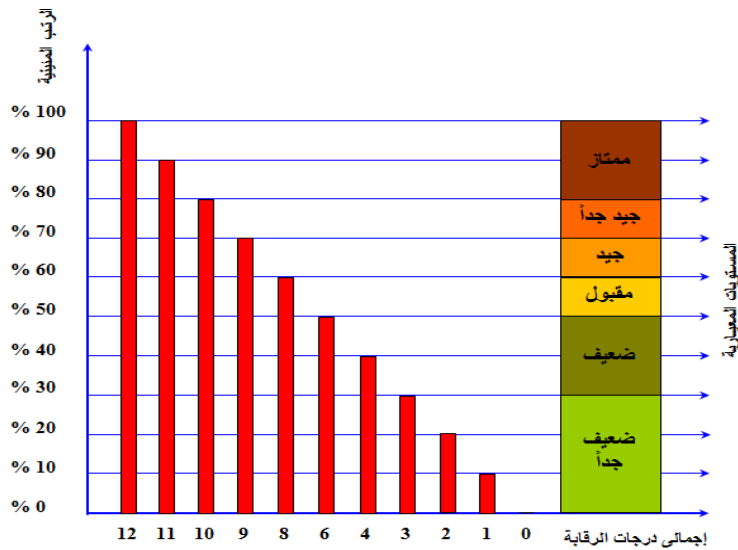
لعينة تحديد المستويات المعيارية لحقيبة الخرائط الرقابية المقترحة لتقييم مستوى الأداء الإدارى

والفنى بحمامات السباحة بالأندية الرياضية، ولما كانت الخرائط الرقابية عبارة عن أداة من الأدوات النموذجية الموضوعية للرقابة وهى عبارة عن نموذج قد يأخذ شكلاً إحصائياً رقمياً أو بيانياً أو جدول أو ترمومتر أو نظاماً إلكترونياً فإن الجدول (٣٠) يُعد النموذج الإحصائى الرقوى لحقية الخرائط الرقابية المقترحة لتقييم مستوى الأداء الإدارى والفنى بحمامات السباحة بالأندية الرياضية، وقد تم التوصل إليه بعد إجراء المعالجات الإحصائية للدرجات الخام لإجمالى الإجابات الصحيحة لعينة تحديد المستويات المعيارية لحقية الخرائط الرقابية المقترحة وذلك للوصول إلى الدرجات التائية، ومنها تم الرجوع إلى جدول المنحنى الإعتدالى لقيم الرتب المئينية **Z Scores** والنسب المئينية المقابلة لها ثم تحديد المستويات المعيارية والرتب المئينية لإجمالى الإجابات الصحيحة لعينة تحديد المستويات المعيارية لكل خريطة رقابية على حده .

وتتكون حقية الخرائط الرقابية قيد البحث من (١٦) خريطة رقابية للرقابة على (أهداف حمامات السباحة، السياسات والإجراءات الإدارية، الموازنات التقديرية، البرامج الزمنية والتنفيذية، المواصفات الإنشائية، الجوانب الفنية، الفنيين، الجوانب التدريبية، المدربين والمعلمين، الجوانب الإدارية، الإداريين، المنقذين، عمال النظافة، السباحين ولاعبى الرياضات المائية، النتائج، تسجيل الخطر) بحمامات السباحة بالأندية الرياضية، وتتكون كل خريطة من (١٢) متغير رقابى على حده تمثل البنود الأساسية للتقييم بكل خريطة رقابية بإجمالى (١٩٢) متغير رقابى لحقية الخرائط الرقابية المقترحة ككل لتستخدم كميّار رقابى وترمومتر يمكن من خلاله تقييم مستوى الأداء الإدارى والفنى بحمامات السباحة بالأندية الرياضية، ولما كانت جميع الخرائط الرقابية تتكون من عدد ثابت (١٢) متغير رقابى فإن المستويات المعيارية والرتب المئينية التى تم التوصل إليها تعد قيم ثابتة فى جميع الخرائط الرقابية المقترحة، ومن ثم تُعد أيضاً قيم ثابتة أيضاً للحقية المقترحة ككل .

ولتوضيح النموذج الإحصائى الرقوى للخرائط الرقابية المقترحة الذى تم التوصل إليه قام الباحث بإعداد شكل بيانى يوضح المستويات المعيارية والرتب المئينية لإجمالى الإجابات الصحيحة لعينة تحديد المستويات المعيارية لحقية الخرائط الرقابية المقترحة لتقييم مستوى الأداء الإدارى والفنى بحمامات السباحة بالأندية الرياضية شكل رقم (١) :





شكل رقم (٥)

شكل بياني للمستويات المعيارية والرتب المئينية لحقيبة الخرائط الرقابية المقترحة لتقييم مستوى الأداء الإداري والفني بحمامات السباحة بالأندية الرياضية

### الاستخلاصات والتوصيات:

#### إستخلاصات البحث:

في ضوء نتائج البحث أمكن للباحث التوصل إلى الإستخلاصات التالية:

١. تصميم حقيبة خرائط رقابية مقترحة كمييار رقابي وترموتر علمي مُقنن يأخذ شكلاً إحصائياً رقمياً وبيانياً يمكن من خلاله تقييم مستوى الأداء الإداري والفني بحمامات السباحة بالأندية الرياضية.

٢. إشملت حقيبة الخرائط الرقابية المقترحة على (٤) خريطة رقابية للرقابة على كلٍ من (أهداف حمامات السباحة، السياسات والإجراءات الإدارية، الموازنات التقديرية، البرامج الزمنية والتنفيذية) بحمامات السباحة بالأندية الرياضية.

٣. تحديد المستويات المعيارية للخرائط الرقابية المقترحة لتقييم مستوى الأداء الإداري والفني بحمامات السباحة بالأندية الرياضية وللحقيبة ككل، وقد جاءت في ستة مستويات معيارية وهي (ممتاز ٨٠% فأكثر، جيد جداً من ٧٠% إلى أقل من ٨٠%، جيد من ٦٠% إلى أقل من

٧٠%، مقبول من ٥٠% إلى أقل من ٦٠%، ضعيف من ٣٠% إلى أقل من ٥٠%، ضعيف جداً أقل من ٣٠% وفقاً للرتب المئينية المتدرجة من صفر % : ١٠٠%).

٤. تكونت كل خريطة رقابية من (١٢ : ١٤) متغير رقابي على حده تمثل البنود الأساسية لتقييم مستوى الأداء حسب طبيعة كل خريطة رقابية، وبإجمالى (٥٠) متغير رقابي لحقيبة الخرائط الرقابية المقترحة ككل، لكى تُستخدم كمعيار رقابي وترموتر علمى مُقنن يمكن من خلاله تقييم مستوى الأداء الإدارى والفنى بحمامات السباحة بالأندية الرياضية.
٥. لأن جميع الخرائط الرقابية المقترحة تكونت من عدد ثابت (١٢ : ١٤) متغير رقابي فإن المستويات المعيارية والرتب المئينية التى تم التوصل إليها تُعد قيم ثابتة فى جميع الخرائط الرقابية المقترحة، ومن ثم تُعد أيضاً قيم ثابتة أيضاً لحقيبة الخرائط الرقابية المقترحة ككل.

### التوصيات:

- فى ضوء إستخلاصات البحث يوصى الباحث بما يلى :
١. تطبيق حقيبة الخرائط الرقابية المقترحة كمعيار رقابي وترموتر علمى مُقنن يمكن من خلاله تقييم مستوى الأداء الإدارى والفنى بحمامات السباحة بالأندية الرياضية.
  ٢. توفير دورات تدريبية للقائمين على حمامات السباحة بالأندية الرياضية لإعدادهم فى كيفية تطبيق حقيبة الخرائط الرقابية المقترحة الخاصة بتقييم مستوى الأداء الإدارى والفنى بحمامات السباحة بالأندية الرياضية.
  ٣. تشجيع القائمين على حمامات السباحة بالأندية الرياضية على تقديم أفكار ومقترحات مُبتكرة تساعد فى تطبيق حقيبة الخرائط الرقابية المقترحة الخاصة بتقييم مستوى الأداء الإدارى والفنى بحمامات السباحة بالأندية الرياضية.
  ٤. الإهتمام بتحفيز القيادات الإدارية والفنية المتميزة مالياً ومعنوياً وتشجيعهم على تطبيق حقيبة الخرائط الرقابية المقترحة الخاصة بتقييم مستوى الأداء الإدارى والفنى بحمامات السباحة بالأندية الرياضية.
  ٥. إجراء مزيد من البحوث العلمية فى تصميم حقائب للخرائط الرقابية لتقييم الأداء الإدارى والفنى بالأنشطة الرياضية الأخرى فى الأندية والإتحادات الرياضية المصرية.

## المراجع

## أولاً: المراجع العربية:

١. إبراهيم عبد المقصود، حسن : الموسوعة العلمية للإدارة الرياضية - الرقابة فى المجال الرياضى، دار الوفاء لندبا الطباعة والنشر، الجزء ٤، الإسكندرية.
٢. أحمد سيد مصطفى : المدير وتحديات العولمة - إدارة جديدة لعالم جديد، مكتبة الأنجلو المصرية، القاهرة. (٢٠٠١م)
٣. أمنية أحمد محمود حجازى : " الإشتراطات الصحية لحمامات السباحة وعلاقتها بالمشكلات الصحية والإصابات الرياضية بمدارس السباحة "، رسالة ماجستير غير منشورة، كلية التربية الرياضية للبنين، جامعة الإسكندرية.
٤. جليلة محمود (٢٠٠٦م) : نظريات وتطبيقات فى السباحة، دار الفكر العربى، القاهرة.
٥. رضا إسماعيل البسيونى : إدارة الأعمال، مؤسسة طيبة للنشر والتوزيع، القاهرة. (٢٠٠٩م)
٦. سيد محمد الهوارى : الإدارة - الأصول والأسس العلمية للقرن ٢١ - روشات إدارية جديدة لعالم متغير متناسف، مكتبة عين شمس، القاهرة. (٢٠٠٤م)
٧. عبد الرحمن محمد عبد الرحمن العلى (٢٠٢٠م) : " حقيبة خرائط رقابية لتقييم الأداء الإدارى بإتحاد كرة السلة الكويتى "، بحث منشور، مجلة علوم الرياضة، كلية التربية الرياضية، جامعة المنيا، مارس ٢٠٢٠م.
٨. على أحمد السلمى : إدارة الموارد البشرية - منظور إستراتيجى، دار الغريب للطباعة والنشر، القاهرة. (٢٠٠٨م)
٩. على شريف حسن (٢٠٠٣م) : الإدارة المعاصرة، ط ٢، الدار الجامعية للنشر والتوزيع، الإسكندرية.
١٠. ماهر الغريب محمد أبو مندور (٢٠٢١م) : " دراسة تقويمية لوحدات الطب الرياضى فى ضوء منظومة الخرائط الإدارية والفنية بجمهورية مصر العربية "، رسالة دكتوراة غير منشورة، كلية التربية الرياضية، جامعة طنطا.
١١. محمد صبرى عمر، عصام أمين حلمى (١٩٩٩م) : الإدارة الفنية لحمامات وبطولات ومدارس تعليم السباحة، منشأة المعارف، الإسكندرية.
١٢. محمد عبد العزيز سلامة، سمير عبد الحميد على (٢٠٠٩م) : منظور حديث فى الإدارة الرياضية، ط ٢، ماهى للنشر والتوزيع، الإسكندرية.
١٣. محمد عصام الدين البدراوى : " دور الإشتراطات الفنية والإدارية والتدريبية بحمامات السباحة فى توفير عوامل الأمن والسلامة والوقاية من الإصابات "، بحث (٢٠٢٣م)

منشور، مجلة بحوث التربية الرياضية، المجلد (٧٤)، العدد (١٤٧)،  
كلية التربية الرياضية بنين، جامعة الزقازيق، إبريل ٢٠٢٣ م.

١٤. محمد فتحى البجراوى : المبادئ الأساسية للسباحة، مكتبة المنار للنشر والتوزيع، المنصورة.  
(٢٠١٦ م)
١٥. هاجر جمال السيد توفيق : " تقويم أساليب الرقابة بمراكز الشباب بمحافظة الغربية "، رسالة ماجستير غير منشورة، كلية التربية الرياضية، جامعة طنطا.  
(٢٠٢٣ م)
١٦. هديل السيد عبد الحميد : " إدارة مخاطر مقترحة لمواجهة كوارث حمامات السباحة بالأندية الرياضية بمحافظة الإسكندرية "، رسالة دكتوراة غير منشورة، كلية التربية الرياضية للبنات، جامعة الإسكندرية.  
(٢٠٢١ م)

### ثانياً: المراجع الأجنبية:

١٧. Woodal, Jean & Winstanely (٢٠٠٢) : "Management development strategy practice ", Bleak Well Pushiness, Oxford.