



## فعالية الموديولات التعليمية فى تحقيق بعض نواتج تعلم الكرة الطائرة

### لتلميذات الحلقة الاولى من التعليم الاساسي

\* أ.م.د./ نيفين فاروق محمود هريدى

#### أولاً : المقدمة ومشكلة البحث

إن تطوير العملية التعليمية بالمدارس هو إحدى التحديات التي تواجه أى نظام تعليمي، فالمناهج الدراسية هي الوسيلة التي يمكن بواسطتها تحقيق ما ينشده النظام التعليمي من أهداف تربوية. ولذلك أصبح من الضروري تطوير المناهج بأهدافها ووسائلها وطرق تقويمها وفقاً لمتغيرات العصر الحديث، حتى يمكن تحويل الحقائق العلمية إلى ممارسة وسلوك حياة من أجل تنشئة أفراد يمتلكون قدرات مهارية وعقلية تمكنهم من التفاعل الذكي مع معطيات العصر ومتغيرات المستقبل.

وتؤكد عفاف عبد الكريم (٢٠٠٨) على أن التربية البدنية فى مجتمعنا تقوم بدور هام فى تنمية المتعلم تنمية متكاملة من خلال النهوض بالمستوى البدنى والرياضى والعقلى فهي لا تقتصر فقط على تنمية قدرات الأداء البدنى والرياضى و أن المهمة الكبرى للتربية البدنية والرياضية هي مساعدة المجتمع على إشباع حاجاته وحل مشكلاته وهذا لن يأتى إلا إذا قامت التربية بدور قيادى يدخل فى قيادة المجتمع إلى حياة أفضل فى مراحل التقدم. (٢٤ : ٨)

ومن ثم فإنه يجب الإهتمام بتطوير العملية التعليمية ككل ، وحيث أن التعلم يتأثر بحد كبير بطرق وأساليب التدريس التي يتبعها المعلم. لذا فقد ظهر فى الآونة الأخيرة العديد من طرق وأساليب التدريس الحديثة والتي تساعد فى تحقيق الأهداف التربوية والتعليمية المرجوة.

ويتفق كلا محمد سعد زغلول وآخرون (٢٠٠١)، وفيقة مصطفى سالم (٢٠٠١)، على أن الإسلوب الذى يعتمد على أساس من التجريب والتطبيق من جانب المتعلم ينتقل أثره أسرع وأسهل من الذى يلحق فيه المعلم مجموعات مستقلة من المعرفة لايعرف فوائد تعلمها ، لذا فقد ظهرت أساليب تعليمية جديدة ساعدت على نقل مركز النشاط من المعلم إلى المتعلم ، و طورت دور المعلم إلى موجه ومرشد أكثر من كونه ناقل للمادة العلمية حيث يتعرض المتعلم فى الموقف التعليمي لخبرات متنوعة

\* استاذ مساعد بقسم المناهج وطرق تدريس التربية الرياضية كلية التربية الرياضية-جامعة الإسكندرية



تتفاعل فيها جوانب الأداء والإدراك والوجدان معاً. (٣٢ : ١٦) (٤٤ : ٢٥)  
ويعتبر أسلوب التعلم الذاتي The self – Teaching style واحد من الأساليب التربوية  
والذى أكدت البحوث المختلفة على قيمته وأهميته ، بإعتباره الوسيلة الى التعلم المستمر الذى يفيد  
الإنسان طيلة حياته. كما إنه يكتسب فيه المعلومات والمهارات نتيجة الجهد الذى يبذله للوصول للغاية  
النهائية ، وهو نشاط تعليمى يقوم به المتعلم مدفوعا برغبته الذاتية بهدف تنمية إستعداداته وإمكاناته  
وقدراته مستجيبا لميوله وإهتماماته بما يحقق تنمية شخصيته وتكاملها والتفاعل الناجح مع مجتمعه  
عن طريق الإعتماد على نفسه والثقة بقدراته فى كيفية الحصول على مصادر التعلم خلال العملية  
التعليمية (٥١)

ومن هذا المنطلق إتجه فكر الباحثة إلى البحث عن إستخدام اسلوب من أساليب التعلم الذاتى يتناسب  
مع تعلم مهارات الكرة الطائرة ، وبرجوع الباحثة الى المراجع العلمية والدراسات السابقة المرتبطة  
ب طرق وأساليب التدريس، فقد تبين أن أسلوب الموديولات التعليمية Modular Instructions من  
أحدث الأساليب التى يمكن إستخدامها فى المجال الرياضى وهذا ما اكدته دراسات كلا من ريباز  
مجيد أمين (٢٠١٥) (١٣) ، نيفين مصطفى الشامى (٢٠١٢) (٤٢)، رحاب أحمد حافظ  
(٢٠٠٧) (١١)، محمد جابر صالح الوندى (٢٠٠٦) (٣١) ، شيرين فاروق خليل إبراهيم  
(٢٠٠٥) (٢٠)، أحمد محمد سالم (٢٠٠٤) (٣)، مجدى عزيز إبراهيم (٢٠٠٤) (٣٠)، زينب أبو بكر  
(٢٠٠٣) (١٦).

ويذكر أحمد محمد سالم (٢٠٠٤) ، أن الموديول هو أحد أساليب التعلم الذاتى وعند تصميمه  
يراعى إعداد وحدات تعليمية مصغرة تتضمن (مفهوم واحد أو عدة مفاهيم) وأنشطة مستقلة مكثفة  
بذاتها تشمل فكرة أو جزء من موضوع يتم معالجته من خلال المرور بالموديول لتحقيق الأهداف  
السلوكية الإجرائية ومنها الى الأهداف العامة للبرنامج، كما إنه يساعد المتعلم على تحقيق التعلم  
بطريقة ذاتية، تبدأ بمجموعة من التعليمات الخاصة بدراسة الموديول، ثم إختبار قبلى حول الموضوع  
المراد دراسته، ثم قدر من المادة التعليمية تعقبها مجموعة من الأنشطة والتوجيهات لمصادر تعلم  
أخرى ، يختار منها المتعلم ما يناسب قدراته وإستعداداته، وينتهى بإختبار بعدى، لمعرفة مدى تقدمه  
فى دراسة الموديول ، ويمكن أن يتم تحت إشراف المعلم وتوجيهه. (٣ : ٢٠٣)



ويضيف فوزى الشربيني ، وعفت طنطاوى (٢٠٠٦) أن الموديولات التعليمية أسلوب من أساليب التعلم الذاتى ، فهو وحدة تعليمية كدرس، أو جزء من المنهج وهو يركز عملياً على زيادة مشاركة الطالب ، ويتضمن نشاطات تعليمية متنوعة تمكن الطالب من تحقيق الأهداف المحددة للمادة التعليمية إلى درجة الإتقان ، وحسب خطة منظمة ، ومن ثم يتم التقويم الذى يظهر درجة بلوغ الأهداف ، وتعتبر الموديولات التعليمية الركيزة الأساسية لنظام التعلم الذاتى الذى يطلق عليه التعلم بواسطة الوحدات التعليمية المصغرة أو الموديولات التعليمية.(٨٢:٢٩)

وتوصى عفاف عبد الكريم حسن (١٩٩٠) بأنه عند تدريس المهارات يجب أن تتوفر فى طريقة التدريس المستخدمة عديد من الصفات منها : إستثارة دوافع وميول المتعلم ، ويكون للمتعلم دوراً إيجابياً وفعالاً ، وتكون حلقة وصل بين المنهج والنشاط ، وتراعى الأسس النفسية والفسولوجية له ، وأن تضع فى الإعتبار المستوى الأولى للمتعلم من الناحية الحركية (٣٧:٢٢)

ومن هنا ظهرت الحاجة إلى إختيار أسلوب تعليمى يجعل المتعلم هو محور العملية التعليمية ويتيح له التمكن من أساسيات التعلم ومبادئه ، وهو ما دعا إلى ضرورة إعادة النظر فى المناهج التعليمية وطرقها ووسائلها بالمراحل التعليمية المختلفة ومنها التعليم الاساسى ومن خلال قيام الباحثة بالاشراف على طالبات شعبه تعليم ،فى التدريب الميدانى لبعض مدارس التعليم الاساسى ، لاحظت أن هناك حالة من عدم الاهتمام الجمود والملل وعدم المشاركة بفاعلية فى درس التربية الرياضية بصفة عامة والجزء الرئيسى ( التعليمى - التطبيقى ) الذى تقوم فيه المعلمه بعملية التعليم كامله ، وتتحمل كل العبء من الشرح والعرض التوضيحي للمهارات المتعلمه دون مشاركة فعالة للتلميذات فى عملية التعلم حيث يقتصر دورهن على الاستماع للشرح ثم التطبيق وفقاً لما تراه المعلمه ، والذى تبين للباحثه خلاله الصعوبه التى تواجه التلميذات أثناء التطبيق فى المواقف المختلفة للعب خاصة فى المباريات المصغرة والتي تقام فى الجزء الختامى من الدرس وترجع الباحثة ذلك إلى الإقتصار على إستخدام اسلوب واحد للتعليم والذى يعتمد على مصدر واحد للمعرفة وهو الاسلوب المتبع (الشرح والعرض) من جانب المعلم ،والذى لا يراعى الفروق الفردية بين التلميذات ولا يستثير قدراتهن ، ولا يتيح لهن فرص النشاط الايجابيه فى عملية التعلم وترى



الباحثة هذا الأسلوب يعجز عن تحقيق الاهداف المرجوه رغم ما يبذله المعلم من جهد ، وتري ضرورة تنظيم أنشطه التعلم بطرق تجعلها نموذجا للمخرجات المرغوب فيها وفي حدود علم الباحثة وبالرجوع للدراسات السابقة (١١) (١٣) (٢٠) (٢٥) (٣١) والمرتبطة بطرق وأساليب التدريس الحديثة لم يتطرق أحد لإستخدام اسلوب الموديولات في مقرر الكرة الطائرة داخل المنهاج المطور للتربية الرياضية للحلقة الاولى من التعليم الاساسى ومن هذا المنطلق إتجه فكر الباحثة إلى إقتراح استخدام اسلوب الموديولات التعليمية Modular Instruction فهي وحدة تعليمية مستقلة بذاتها تضم مجموعة أنشطة ضمن نظام تعليمي أشمل تسير فيه التليذة وفقا سرعتها لتحقيق أهداف سلوكية محددة والتي يمكن قياسها عن طريق اختبارات مرجعية المحك " ، مما قد يكون له من أثر على بعض نواتج تعلم مقرر الكرة الطائرة لتلاميذ الحلقة الاولى من التعليم الاساسي بالإسكندرية.

#### ثانياً : أهداف البحث :

١. يهدف البحث الى تصميم موديولات تعليمية لتعلم مهارات الكرة الطائرة بمقرر الصف الرابع الابتدائي (تحركات الملعب -التمرير من أعلى - التمرير من اسفل - الارسال من اسفل - الضرب الساحق)
٢. دراسته فعالية الموديولات التعليمية على تعلم مهارات الكرة الطائرة بمقرر الصف الرابع الابتدائي (تحركات الملعب -التمرير من أعلى - التمرير من اسفل - الارسال من اسفل - الضرب الساحق)
٣. دراسة فعالية الموديولات التعليمية على التحصيل المعرفى لمقرر الكرة الطائرة للصف الرابع الابتدائي

#### ثالثاً: فروض البحث :

١. توجد فروق دالة إحصائياً بين متوسطي درجات القياسين القبلي والبعدي في مستوى الأداء المهارى للمجموعة التجريبية لصالح القياس البعدي.
٢. توجد فروق دالة إحصائياً بين متوسطي درجات القياسين القبلي والبعدي في مستوى الأداء المهارى للمجموعة الضابطة لصالح القياس البعدي.



٣. توجد فروق دالة إحصائياً بين متوسطي درجات القياسات البعدية لكل من المجموعتين التجريبية والضابطة في مستوى الأداء المهارى لصالح المجموعة التجريبية.
٤. توجد فروق دالة إحصائياً بين متوسطي درجات القياسات البعدية لكل من المجموعتين التجريبية والضابطة في التحصيل المعرفي لصالح القياسات البعدية للمجموعة التجريبية.
٥. يزداد حجم التأثير الايجابي لأسلوب الموديوالات التعليمية المتبع مع المجموعة التجريبية عن الاسلوب التقيدى المتبع مع المجموعه الضابطة

#### رابعاً : مصطلحات البحث :

#### ١. أسلوب الموديوالات التعليمية (الوحدات التعليمية المصغرة) **Modular Instruction** :

هو وحدة تضم مجموعة من نشاطات التعليم والتعلم روعى فى تصميمها أن تكون مستقلة ومكتفية فى ذاتها لكى تساعد المتعلم على ان يحقق اهدافا تعليمية معينه محددة تحديدا جيدا ، ويتفاوت الوقت اللازم لاتقان تعلم أهداف الوحدة من دقائق قليلة الى عدة ساعات ، ويتوقف ذلك على طول ونوعية الاهداف ومحتوى الوحدة(٣٧:٧٣)

#### خامسا :خطة واجراءات البحث

#### ١- منهج البحث :

استخدمت الباحثة المنهج التجريبي لملائمته لطبيعة البحث ، من خلال التصميم التجريبي ذو المجموعتين (التجريبية والضابطة) وذلك باستخدام القياسات القبليه والبعدية.

#### ٢- مجالات البحث :

المجال المكانى : ملاعب مدرسة النجار التجريبية للبنات .  
المجال البشرى : تلميذات الصف الرابع بمدرسة النجار التجريبية للبنات  
المجال الزمنى : الفصل الدراسى الأول من العام الدراسى (٢٠١٥/٢٠١٦)

#### ٣- مجتمع البحث :

تم إختيار تلميذات الصف الرابع الابتدائى بمدرسة النجار التجريبية بنات بالإسكندرية مجتمعاً للبحث للعام الدراسى (٢٠١٥/٢٠١٦) وذلك للأسباب التالية :



- توافر الامكانيات المادية ومساحة الملعب التي تحتاجها الدراسة
  - تعاون ادارة المدرسة ومدرسات التربية الرياضية
  - انتظام الدراسة وعدم تغيب التلميذات
  - بالنسبة للصف الرابع لم يسبق لهن تعلم مهارات الكرة الطائرة.
- ٤- عينة البحث :

تم إختيار عينة البحث بالطريقة العشوائية البسيطة من بين فصول الصف الرابع الابتدائي بالمدرسة حيث يتم تقسيمهن بالمدرسة الى أربع فصول (١/٤)(٢/٤)(٣/٤)(٤/٤) ، تم استبعاد فصل (٣/٤) حيث ان يتم الاستعانه به في مسابقة للتربية الرياضية للمدرسة ( عدم انتظام الحصص ) ، وتم توزيع بقية الفصول بشكل عشوائي كما يلي :

فصل (١/٤) عددهم (٣٩) تلميذة تجريبية يدرس لهن بأستخدام اسلوب الموديولات التعليمية

فصل (٢/٤) عددهم (٣٩) تلميذة ضابطة يدرس لهن باستخدام أسلوب (الشرح والعرض)

فصل (٤/٤) عددهم (٤٠) تلميذة عينة الدراسة الاستطلاعية يتم إجراء الدراسة الاستطلاعية عليهن

- وتم الاستعانه بعدد (٤٠) تلميذه من تلميذات الصف الخامس الابتدائي سبق لهن دراسة المقرر ، وذلك لاجراء المعاملات العلمية لاختبار التحصيل المعرفي المصور.

#### ٥- ادوات البحث :

أ - إختبارات القدرات البدنية المرتبطة بالمهارات الاساسية (التمرير من أعلى - التمرير من اسفل - الارسال من اسفل - الضرب الساحق )

ب - الاختبارات المهارية للمهارات (التمرير من أعلى - التمرير من اسفل - الارسال من اسفل - الضرب الساحق)

ج - إختبار التحصيل المعرفي الصور (إعداد الباحثة)

أ - إختبارات القدرات البدنية المرتبطة بالمهارات الاساسية (التمرير من أعلى - التمرير من اسفل - الارسال من اسفل - الضرب الساحق )



تم حصر القدرات البدنية و اختباراتهما المرتبطة بالمهارات (التمرير من أعلى - التمرير من اسفل - الارسال من اسفل - الضرب الساحق ) من المراجع العلمية على مصطفى طه ( ١٩٩٩)(٢٦)، زكى محمد حسن ( ٢٠٠٢ ) (١٥)، ايلين وديع (٢٠٠٤)(٨)، والدراسات المرتبطة نيفين فاروق هريدى(٢٠٠٦)(٤١) كدراسة مروى عامر (٢٠١٠)(٣٥)، ثامر دياللى (٢٠١٥)(١٠)، وقد اتفقت الدراسات والمراجع على القدرات البدنية واختبارتها:

١. القدرة العضلية للرجلين : الوثب العمودى من الثبات
٢. القدرة العضلية للذراعين : دفع كرة طبية لابعد مسافة
٣. الرشاقة : اختبار الجرى المكوكى
٤. الدقة : التصويب باليد على المستطيلات المتداخلة
٥. التوافق: تمرير كرة السلة على الحائط لمدة (٣٠ث)
٦. قوة عضلات البطن : اختبار الجلوس من الرقود
٧. سرعة الاستجابة : اختبار المسطرة المدرجه
٨. مرونة العمود الفقرى : ميل الجزع خلفا من الوقوف (مرفق ٢)

#### ب-الاختبارات المهارية

تم تحديد الاختبارات المهارية التى تقيس مهارات الكرة الطائرة (قيد البحث ) وذلك بالرجوع للمراجع العلمية ( ٨ ) ( ١٥ ) ( ٢٦ )

( ٢٣ ) والدراسات السابقة ( ٩ ) ( ١٠ ) ( ٣٥ ) ( ٤١ )والتي اتفقت على استخدام الاختبارات الاتية:

أ - إختبار التمرير من أعلى المواجه لحائط "AAHPER"

ب- إختبار التمرير بالساعدين

ج- إختبار دقة الارسال "AAHPER" المعدل (تعديل الباحثة وفقا للمرحلة السنية )

د- اختبار الضرب الساحق المعدل (تعديل الباحثة وفقا للمرحلة السنية )

(مرفق ٣)

المعاملات العلمية للاختبارات البدنية والاختبارات المهارية :تم ايجاد المعاملات العلمية لاختبارات القدرات البدنية ،و الاختبارات المهارية (صدق، ثبات )للتأكد من صلاحية استخدامها من خلال



تطبيقها هلى عينة الدراسة الدراسة الاستطلاعية وقوامها (٤٠) تلميذة من مجتمع البحث ومن ختراج عينة الدراسة الاساسية.

أ- صدق الاختبارات البدنية والمهارية

جدول (١)

دلالة الفروق بين الإرباعين الأعلى والأدنى للاختبارات البدنية والمهارية

الدلالة (p)	اختبار مان ويتني				الإحصاء الوصفي				وحدة القياس	الاختبارات		
	Z	U	إرباع أدنى ن = ١٠		إرباع اعلى ن = ١٠		إرباع أدنى ن = ١٠				إرباع اعلى ن = ١٠	
			مجموع الترتب	متوسط الترتب	مجموع الترتب	متوسط الترتب	انحراف معياري	متوسط			انحراف معياري	متوسط
٠.٠٠١ *	٣.٨١ ٤	٠.٠٠٠ .	٥٥.٠٠٠	٥.٥٠	١٥٥.٠	١٥.٥	٠.٩٤ ٩	٢٠.٧	٢.٠٥ ٨	٢٧.٣	سم	الوثب العمودي من الثبات
٠.٠٠١ *	٣.٨١ ٩	٠.٠٠٠ .	٥٥.٠٠٠	٥.٥٠	١٥٥.٠	١٥.٥	١.٠٤ ١	٦.٤٤	٠.٢٧ ٩	٨.٤٠	متر	رمي كرة طبية
٠.٠٠١ *	٣.٨٣ .	٠.٠٠٠ .	١٥٥.٠	١٥.٥	٥٥.٠٠٠	٥.٥٠	١.١٦ .	٢٧.٧	٠.٩١ ٩	٢١.٨	ثانية	الجري المكوكي
٠.٠٠١ *	٣.٩١ .	٠.٠٠٠ .	٥٥.٠٠٠	٥.٥٠	١٥٥.٠	١٥.٥	٠.٦٧ ٥	٤.٣٠	٠.٥٦ ٨	٨.٩٠	عدد	التصويب على المستطيلات
٠.٠٠١ *	٣.٨٦ ٨	٠.٠٠٠ .	٥٥.٠٠٠	٥.٥٠	١٥٥.٠	١٥.٥	٠.٦٩ ٩	١٩.٦	٠.٩٤ ٩	٢٥.٧	عدد	تمرير على الحائط
٠.٠٠١ *	٣.٩١ ٤	٠.٠٠٠ .	٥٥.٠٠٠	٥.٥٠	١٥٥.٠	١٥.٥	٠.٤٨ ٣	٤.٧٠	٠.٦٧ ٥	٩.٣٠	عدد	قوة عضلات البطن
٠.٠٠١ *	٣.٨٧ ٢	٠.٠٠٠ .	١٥٥.٠	١٥.٥	٥٥.٠٠٠	٥.٥٠	٠.٨١ ٦	١٨.٠	٠.٥١ ٦	١٢.٤	سم	سرعة الاستجابة
٠.٠٠١ *	٣.٨٤ ١	٠.٠٠٠ .	٥٥.٠٠٠	٥.٥٠	١٥٥.٠	١٥.٥	٠.٩١ ٩	٢٣.٢	٢.١٨ ٣	٣٠.١	سم	مرونة العمود الفقري
٠.٠٠١ *	٣.٩٣ ٣	٠.٠٠٠ .	٥٥.٠٠٠	٥.٥٠	١٥٥.٠	١٥.٥	٠.٤٧ ١	٦.٠٠	٠.٨٧ ٦	٩.٩٠	عدد	التمرير من أعلى
٠.٠٠١ *	٣.٩٤ ٦	٠.٠٠٠ .	٥٥.٠٠٠	٥.٥٠	١٥٥.٠	١٥.٥	٠.٧٣ ٨	٣.٩٠	٠.٤٢ ٢	٨.٨٠	عدد	التمرير من أسفل
٠.٠٠١ *	٣.٩٦ ٣	٠.٠٠٠ .	٥٥.٠٠٠	٥.٥٠	١٥٥.٠	١٥.٥	٠.٩٤ ٩	٦.٣٠	٠.٩٦ ٦	٩.٤٠	درجة	الإرسال من أسفل
٠.٠٠١ *	٣.٩٠ ٥	٠.٠٠٠ .	٥٥.٠٠٠	٥.٥٠	١٥٥.٠	١٥.٥	٠.٥١ ٦	٣.٦٠	٠.٦٣ ٢	٨.٢٠	درجة	الضرب الساحق

\* دال إحصائياً (p<0.05)





يتضح من جدول (١) أن الفروق بين الأرباعين الأعلى والأدنى لنتائج جميع الاختبارات دالة إحصائياً مما يعني أن الاختبارات صادقة وتميز بين المستويات المختلفة.

### ب- ثبات الاختبارات البدنية والمهارية

تم التأكد من ثبات الاختبارات باستخدام طريقة التطبيق وإعادة التطبيق بفواصل زمني قدره يوم واحد.

### جدول (٢)

#### ثبات الاختبارات البدنية والمهارية بطريقة إعادة التطبيق (ن = ٤٠)

معامل ألفا كرونباخ للثبات	قيمة "ر"	التطبيق الثاني		التطبيق الأولي		وحدة القياس	الاختبارات		
		الانحراف المعياري	المتوسط الحسابي	الانحراف المعياري	المتوسط الحسابي				
٠.٩٩٨	٠.٩٩٥	٢.٧٠٢	٢٣.٦٨	٢.٧٠٦	٢٣.٧٥	سم	الوثب العمودي من الثبات	البدنية	
٠.٩٧٠	٠.٩٤٢	٠.٩٤٣	٧.٥٤	٠.٨٩٤	٧.٤٩	متر	رمي كرة طبية		
٠.٩٨٩	٠.٩٨٠	٢.٤٣٩	٢٤.٧٣	٢.٣٠٦	٢٤.٦٣	ثانية	الجرى المكوكي		
٠.٩٦٨	٠.٩٤١	١.٨٣٣	٦.٧٨	١.٩٩٧	٦.٦٠	عدد	التصويب على الدوائر المتداخلة		
٠.٩٦٧	٠.٩٤٢	٢.٤٤١	٢٢.٨٠	٢.٧٤٣	٢٢.٧٥	عدد	تمرير كرة سلة على الحائط (٣٠) ث		
٠.٩٧٨	٠.٩٥٩	١.٩٧٩	٦.٩٣	١.٨٩٤	٧.٠٥	عدد	قوة عضلات البطن		
٠.٩٥٦	٠.٩١٨	٢.٢١٨	١٥.٠٥	٢.٠٧٠	١٤.٨٥		سرعة الاستجابة		
٠.٩١٠	٠.٨٤١	٢.٩٢٢	٢٦.٠٣	٢.٥٧٨	٢٥.٨٥	سم	مرونة العمود الفقري		
٠.٩٧٨	٠.٩٦٠	١.٦٧٦	٨.١٠	١.٥٦١	٨.٠٣	عدد	التمرير من أعلى		المهارية
٠.٩٨٥	٠.٩٧١	٢.٠٠٠	٦.٢٨	١.٩٥١	٦.٢٠	عدد	التمرير من أسفل		
٠.٩٤٦	٠.٨٩٨	١.٤٢٤	٧.٨٥	١.٣٥٨	٧.٩٥	درجة	الإرسال من أعلى		
٠.٩٨٣	٠.٩٦٧	١.٨٥٢	٥.٨٣	١.٨٢٢	٥.٧٥	درجة	الضرب الساحق		

\* دال إحصائياً عند (٠.٠٥) (ر الجدولية = ٠.٣١٢)

يتضح من جدول (٢) أن معامل الارتباط بين التطبيقين الأول والثاني دال إحصائياً ، كما أن معامل ألفا كرونباخ لثبات جميع الاختبارات أكبر من ٠.٧٠ مما يدل على ثبات الاختبارات.

٣- إختبار التحصيل المعرفي المصور في الكرة الطائرة (تصميم الباحثة) (مرفق ٤)



قامت الباحثة بإعداد الإختبار المعرفي المصور لقياس مستوى التلميذات في التحصيل المعرفي ومدى تحقيق أهداف البرنامج المعرفية المرتبطة بمقرر الصف الرابع الابتدائي في الكرة الطائرة وذلك بعد الإطلاع على المراجع العلمي إيلين وديع (٢٠٠٠)(٧) والدراسات المرجعية ومنها أكرم عبد المرضي خليفه إبراهيم (٢٠١٥)(٤)، سهيل محمد السيد عطيه (٢٠١٥)(١٩)، إيمان ثروت راغب (٢٠١٣)(٩)، إلهام عبد المنعم أحمد، هند محمد أحمد (٢٠٠٨)(٥)، أحمد طلعت أحمد (٢٠٠٧)(٢)، رشا عبد السلام (٢٠١٥)(١٢) ولقد أتبعته الباحثة الخطوات التالية في بناء الإختبار :

- ١- تحديد الهدف العام من الإختبار.
- ٢- تحديد الأهداف التعليمية.
- ٣- تحديد محاور الإختبار وأهميتها النسبية.
- ٤- صياغة أسئلة الإختبار.
- ٥- صياغة تعليمات الإختبار.
- ٦- إعداد الصورة الأولية للإختبار. مرفق (٤/أ)
- ٧- تجريب الإختبار
- ٨- معامل السهولة والصعوبة والتمييز.
- ٩- اجراء المعاملات العلمية له ( صدق - ثبات)
- ١٠- تجهيز مفتاح تصحيح الإختبار.
- ١١- تحديد زمن الإختبار.
- ١٢- الصورة النهائية للإختبار. (مرفق ٤/ج)

وقد إتبعته الباحثة خطوات بناء إختبار التحصيل المعرفي المصور في الكرة الطائرة وفيما يلي

شرح تفصيلي لخطوات بناء الإختبار :

١- تحديد الهدف العام من الإختبار :

يهدف هذا الإختبار إلى قياس مستوى تحصيل التلميذات للمعلومات والمعارف المرتبطة بمقرر

الكرة الطائرة لتلميذات الصف الرابع الابتدائي بالحلقة الاولى من التعليم الاساسي.



## ٢- تحديد الأهداف التعليمية :

تم وضع الأهداف التعليمية المراد قياسها في صورة أنماط سلوكية يمكن تقييمها في ضوء محتوى منهاج الصف الرابع الابتدائي بالحلقة الأولى من التعليم الاساسي.

وقامت الباحثة بالإعتماد على المستويات الثلاثة الأولى (مستوى المعرفة "التذكر" ،

مستوى الفهم ، مستوى التطبيق) وذلك لمناسبة هذه المستويات للمرحلة السنوية قيد البحث وكانت كالتالي:

## ٣- تحديد محاور الإختبار وأهميتها النسبية :

قامت الباحثة بتحديد المحاور الأساسية لإختبار التحصيل المعرفي المصور والتي إشمئت على

محورين فقط هما :

- النواحي الفنية للمهارات قيد البحث .
- بعض مواد القانون
- تم عرض محاور الاختبار على الخبراء والمتخصصين في الكرة الطائرة مرفق (١) لتحديد

الاهمية النسبية لكل محور ويوضحها جدول رقم (٣)

### جدول رقم (٣)

الأهمية النسبية لمحاور اختبار التحصيل المعرفي المصور في الكرة الطائرة لمقرر الصف الرابع الابتدائي

النسبة المئوية	عدد الأسئلة	المحور
٧٣.١٧٠%	٣٠ سؤال	(المحور الأول) النواحي الفنية للمهارة
٢٦.٨٢٩%	١١ سؤال	(المحور الثاني) القانون
١٠٠%	٤١ سؤال	المجموع

## ٤- صياغة أسئلة الإختبار:

قامت الباحثة بصياغة أسئلة الإختبار بحيث تغطي جميع المهارات وقد صيغت أسئلة الإختبار

على شكل أسئلة مصورة (صح أم خطأ، إختيار من متعدد، أوصل، رتب).



٥- صياغة تعليمات الإختبار : قامت الباحثة بوضع تعليمات لتوجيه التلميذات لما لها من أهمية كبيرة تتمثل في توضيح الغرض من الإختبار وتوضيح طريقة الإجابة ومكانها الصحيح.

٦- إعداد الصورة الأولية للإختبار :

قامت الباحثة بإعداد الصورة المبدئية لإختبار التحصيل المعرفي بمقرر الصف الرابع الابتدائي بالحلقة الاولى من التعليم الاساسي فى الكرة الطائرة ومكون من (٤١) سؤال. مقسمة على (٤) انواع للاسئلة

تم عرض الاختبار على السادة الخبراء لابداء الرأى فى عباراته وفى ضوئها تم إجراء بعض التعديلات (مرفق ٤/ب)

تجريب الإختبار وتقنيته :

قامت الباحثة بتطبيق مفردات الإختبار بصورته المبدئية على عينة الدراسة الإستطلاعية وقوامها (٤٠ تلميذة) من تلميذات الصف الخامس الابتدائي بالحلقة الاولى من التعليم الاساسي وقد سبق لهن دراسة المقرر وذلك بهدف :

١. التأكد من وضوح المفردات وعدم غموضها من الناحية اللغوية.
٢. تحديد زمن الإختبار.
٣. التأكد من مناسبة الأسئلة ومدى صلاحيتها لحساب معامل السهولة والصعوبة ومعامل التمييز.
٤. إجراء المعاملات العلمية للاختبار ( صدق - ثبات )

٧- معامل السهولة والتمييز :

إن إختبار تطبيق معامل السهولة والصعوبة ومعامل التمييز يعتبران من الإختبارات التي يمكن أن تحدد مدى صلاحية مفردات الاختبار وبناءً على ذلك قامت الباحثة بحساب معامل السهولة والتمييز لمفردات الاختبار على النحو التالى :

• معامل السهولة لمفردات الاختبار باستخدام المعادلة الآتية:

عدد الإجابات الصحيحة

$$\text{معامل السهولة} = \frac{\text{عدد الإجابات الصحيحة}}{100 \times \text{المجموع الكلى}}$$

المجموع الكلى

• ويعد معامل السهولة مقبولاً إذا تراوح بين ٠.٤ ، ٠.٦



$$\frac{\text{معامل التمييز}}{\text{ن}} = \text{س} - \text{ص}$$

حيث س = عدد أفراد المجموعة العليا الذين أجابوا إجابة صحيحة.

ص = عدد أفراد المجموعة الدنيا الذين أجابوا إجابة صحيحة.

ن = عدد أفراد إحدى المجموعتين (المجموعتان متساويتان).

ويعد معامل التمييز عال إذا كان أكثر من ٠.٥، مقبول بين ٠.٢ و ٠.٣، وغير

مقبول إذا كان أقل من ٠.٢ (٢٨)

#### جدول (٤)

معاملات السهولة والتمييز للاختبار المعرفي (ن=٤٠)

رقم السؤال	معامل السهولة	معامل التمييز	رقم السؤال	معامل السهولة	معامل التمييز	رقم السؤال	معامل السهولة	معامل التمييز
١	٠.٦٠٠	٠.٢٠٠	١٥	٠.٥٥٠	٠.٧٠٠	٢٩	٠.٥٧٥	٠.٨٠٠
٢	٠.٦٠٠	٠.٤٠٠	١٦	٠.٥٧٥	٠.٣٠٠	٣٠	٠.٤٠٠	٠.٣٠٠
٣	٠.٥٥٠	٠.٤٠٠	١٧	٠.٥٢٥	٠.٨٠٠	٣١	٠.٦٠٠	٠.٥٠٠
٤	٠.٣٥٠	٠.٣٠٠	١٨	٠.٥٧٥	٠.٤٠٠	٣٢	٠.٥٧٥	٠.٦٠٠
٥	٠.٥٥٠	٠.٨٠٠	١٩	٠.٥٧٥	٠.٥٠٠	٣٣	٠.٤٧٥	٠.٣٠٠
٦	٠.٥٥٠	٠.٣٠٠	٢٠	٠.٤٠٠	٠.٧٠٠	٣٤	٠.٥٧٥	٠.٦٠٠
٧	٠.٥٢٥	٠.٩٠٠	٢١	٠.٦٠٠	٠.٤٠٠	٣٥	٠.٤٧٥	٠.٦٠٠
٨	٠.٥٠٠	٠.٧٠٠	٢٢	٠.٥٧٥	٠.٧٠٠	٣٦	٠.٥٧٥	٠.٤٠٠
٩	٠.٤٥٠	٠.٦٠٠	٢٣	٠.٥٥٠	٠.٥٠٠	٣٧	٠.٥٧٥	٠.٣٠٠
١٠	٠.٥٢٥	٠.٤٠٠	٢٤	٠.٥٧٥	٠.٤٠٠	٣٨	٠.٦٧٥	٠.١٠٠
١١	٠.٥٠٠	٠.٨٠٠	٢٥	٠.٥٥٠	٠.٨٠٠	٣٩	٠.٤٠٠	٠.٦٠٠
١٢	٠.٦٠٠	٠.٢٠٠	٢٦	٠.٤٧٥	٠.٧٠٠	٤٠	٠.٥٥٠	٠.٦٠٠
١٣	٠.٤٧٥	٠.٨٠٠	٢٧	٠.٥٧٥	٠.٦٠٠	٤١	٠.٥٢٥	٠.٤٠٠
١٤	٠.٤٢٥	٠.٨٠٠	٢٨	٠.٣٥٠	٠.٠٠٠			

يتضح من جدول (٤) أن معاملات السهولة للأسئلة تقع في المدى المقبول (٠.٤-٠.٦)، وكذلك معاملات التمييز مقبولة (أكبر من ٠.٢) فيما عدا الأسئلة أرقام ٤، ٢٨، ٣٨ لم تف بمعايير معاملات



السهولة والتمييز وقد قامت الباحثة باستبعادها من نسخة الاختبار التي خضعت لاحتساب صدق وثبات الاختبار

المعاملات العلمية للاختبار المعرفي المصور

أ- الاتساق الداخلي للاختبار

تم التأكد من الاتساق الداخلي للاختبار باحتساب معامل ارتباط كل سؤال بإجمالي الاختبار

جدول (٥)

الاتساق الداخلي للاختبار المعرفي المصور (ن=٤٠)

رقم السؤال	معامل الارتباط مع إجمالي الاختبار	رقم السؤال	معامل الارتباط مع إجمالي الاختبار	رقم السؤال	معامل الارتباط مع إجمالي الاختبار
١	*٠.٣٢٢	١٤	*٠.٤٧٥	٢٧	*٠.٥٩٨
٢	*٠.٤٢٨	١٥	*٠.٣١٦	٢٨	*٠.٣١٢
٣	*٠.٣٨٤	١٦	*٠.٤٦٤	٢٩	*٠.٤٨١
٤	*٠.٥٠١	١٧	*٠.٣١٦	٣٠	*٠.٤٦١
٥	*٠.٣٤٥	١٨	*٠.٣٦٢	٣١	*٠.٣٢٥
٦	*٠.٧١٧	١٩	*٠.٣٩٨	٣٢	*٠.٤٩٣
٧	*٠.٤٨٨	٢٠	*٠.٣٨٨	٣٣	*٠.٤١٥
٨	*٠.٤١٥	٢١	*٠.٣٨٩	٣٤	*٠.٥٠٠
٩	*٠.٣٩٣	٢٢	*٠.٤٤٩	٣٥	*٠.٣٢٣
١٠	*٠.٤٧٥	٢٣	*٠.٣٤٣	٣٦	*٠.٣٨٥
١١	*٠.٣٢٨	٢٤	*٠.٥٥٩	٣٧	*٠.٣٧١
١٢	*٠.٥١٨	٢٥	*٠.٤٤١	٣٨	*٠.٣٦١
١٣	*٠.٣٣١	٢٦	*٠.٥٢٦		

\*دال احصائيا عند ٠.٠٥ (ر الجدوليه = ٠.٣١٢)



يتضح من جدول (٥) أن جميع الارتباطات بين درجة كل سؤال والدرجة الإجمالية للاختبار دالة إحصائياً مما يدل على الاتساق الداخلي للاختبار.

#### ب- صدق الاختبار

تم التأكد من صدق الاختبار باستخدام صدق المقارنة الطرفية بين الارباعين الأعلى والأدنى

#### جدول (٦)

دلالة الفروق بين الارباعين الأعلى والأدنى للاختبار المعرفي (ن=٤٠)

الدلالة (p)	Z	U	اختبار مان ويتني				الإحصاء الوصفي				وحدة القياس	الاختبار
			إرباع أدنى ن = ١٠		إرباع اعلى ن = ١٠		إرباع أدنى ن = ١٠		إرباع اعلى ن = ١٠			
			مجموع الترتب	متوسط الترتب	مجموع الترتب	متوسط الترتب	انحراف معياري	متوسط	انحراف معياري	متوسط		
٠.٠٠١ *	٣.٧٨ ٨	٠.٠٠٠ ٠	٥٥.٠٠ ٠	٥.٥٠	١٥٥.٠٠ ٠	١٥.٥٠	٦.٥٦ ٣	٩.٨٠	٢.٥٤ ٧	٢٩.٤ ٠	درجة	الاختبار المعرفي

\* دال إحصائياً ( $p < 0.05$ )

يتضح من جدول (٦) أن الفرق بين الارباعين الأعلى والأدنى لنتائج الاختبار دال إحصائياً مما يعني أن الاختبار صادق ويميز بين المستويات المختلفة.

#### ج- ثبات إختبار التحصيل المعرفي

تم التأكد من ثبات الاختبار باستخدام طريقة التطبيق وإعادة التطبيق بفاصل زمني قدره (٨ ايام )

#### جدول (٧)

معامل الارتباط بين التطبيق الاول والثاني للاختبار المعرفي المصور المصور (ن=٤٠)

معامل ألفا كرونباخ للثبات	قيمة "ر"	التطبيق الثاني		التطبيق الأولي		وحدة القياس	الاختبار
		الانحراف المعياري	المتوسط الحسابي	الانحراف المعياري	المتوسط الحسابي		
٠.٩٩٥	*٠.٩٩١	٨.٣٠٤	٢١.٢٥	٨.١٨٨	٢١.٠٨	درجة	الاختبار المعرفي

\* دال إحصائياً عند (٠.٠٥) (ر الجدولية = ٠.٣١٢)



يتضح من جدول (٧) أن معامل الارتباط بين التطبيقين الأول والثاني دال إحصائياً ، كما أن معامل ألفا كرونباخ للثبات للاختبار المعرفي مقبول ( أكبر من ٠.٧٠ ) (٤٩) مما يدل على ثبات الاختبار.

#### ٨- إعداد مفتاح تصحيح الإختبار: ( مرفق ٤/د)

بعد تحديد طريقة الإجابة على أسئلة الإختبار بحيث تجيب التلميذة على الأسئلة في نفس الورقة، تم تصميم مفتاح التصحيح لرصد عدد الإجابات الصحيحة والإجابات الخاطئة وتحديد الدرجة لكل تلميذة ، حيث تم توزيع الدرجة الكاملة وهي (درجة واحدة) للإختيار الصحيح، (صفر) للإختيار الخاطيء، ولأن الإختبار يشتمل على (٣٨) سؤالاً فتصحيح الدرجة الكلية للإختبار (٣٨ درجة).

#### ٩- تحديد زمن الإختبار :

في ضوء نتائج التجربة الإستطلاعية للإختبار تم تحديد زمن الإختبار بإستخدام المعادلة التالية :

الزمن الذي استغرقه أول طالب + الزمن الذي استغرقه آخر

زمن الإختبار = طالب

٢

$$٢٣ + ٢٧$$

= زمن الاختبار

وبذلك أمكن تحديد زمن الإختبار وهو

(٢٥) دقيقة.

#### • الصورة النهائية للإختبار: (مرفق ٤/ج)

بعد إجراء المعاملات العلمية لاختبار التحصيل المعرفي المصور أصبح الاختبار في صورته النهائية الصالح للتطبيق شتملا على (٣٨) مفردة ، بزمن (٢٥) دقيقة

ضبط المتغيرات





\*تجانس عينة البحث: تم ايجاد التجانس بين أفراد مجتمع البحث الكليه في متغيرات ( الطول والسن والوزن ) ،

### جدول ( ٨ )

تجانس عينة البحث الإجمالية في المتغيرات الأساسية (ن=١١٨)

اختبار شابيرو-ويلك Shapiro-Wilk		الانحراف المعياري	المتوسط	وحدة القياس	المتغيرات الأساسية
الدلالة (P)	القيمة الإحصائية				
٠.٣٨٩	٠.٩٨٨	٠.٦٨٩	٩.٨٠	سنة	السن
٠.٧٠١	٠.٩٩٢	١٥.٠٣٥	١٣٨.٩٥	سم	الطول
٠.٢٠٠	٠.٩٨٥	٧.٦٨٨	٤٦.٠٣	كجم	الوزن

يتضح من جدول (٨) أن نتائج اختبار شابيرو-ويلك الخاص باعتمادية التوزيع غير دالة إحصائياً ( $p>0.05$ ) مما يدل على أن عينة البحث تتمتع بتوزيع معتدل في المتغيرات الأساسية. تكافؤ مجموعتي البحث التجريبية والضابطة :

تم ايجاد التكافؤ بين مجموعتي البحث التجريبية والضابطة في المتغيرات البدنية والمهارية واختبار التحصيل المعرفي المصور

### جدول (٩)

دلالة الفروق بين مجموعتي البحث التجريبية والضابطة في

متغيرات البحث (البدنية - المهارية) قبل التجربة (ن<sub>١</sub>=٦، ن<sub>٢</sub>=٣٩)

المتغيرات	وحدة القياس	المجموعة التجريبية		المجموعة الضابطة	
		المتوسط الحسابي	الانحراف المعياري	المتوسط الحسابي	الانحراف المعياري
البدنية	سم	٢٤.٣١	٣.٩٦١	٢٤.٦٢	٤.١٥٩
الوثب العمودي من الثبات	سم	٢٤.٣١	٣.٩٦١	٢٤.٦٢	٤.١٥٩
رمي كرة طبية	متر	٧.٤٢	١.٠٤٠	٧.٦١	٠.٨٧٣
الجرى المكوكي	ثانية	٢٤.٣٨	٢.١٦٠	٢٣.٧٩	٣.٠٩٧
التصويب على المستطيلات	عدد	٦.٦٤	١.٨٤٢	٦.٨٧	١.٨٦٦



٠.٧١٢	٣.٦٣٠	٢٢.٣٣	٢.٦٦١	٢٢.٨٥	عدد	تمرير كرة سلة على الحائط (٣٠) ث
٠.٥٤٩	١.٤٧٧	٧.٢٣	١.٤٠٩	٧.٤١	عدد	قوة عضلات البطن
٠.٢٢٢	٢.٥٠٢	١٤.٧٢	٢.٦٠٣	١٤.٥٩	سم	سرعة الاستجابة
٠.١٤٢	٩.٥٧٧	٢٧.٨٥	٩.٥١٠	٢٨.١٥	سم	مرونة العمود الفقري
١.٥٨٣	٣.٠٩٣	٨.٧٤	١.٧٢٥	٧.٨٥	عدد	التمرير من أعلى
٠.٦٩٩	٢.٥٦٠	٧.٦٤	٢.٢٩١	٧.٢٦	عدد	التمرير من أسفل
٠.٥٩٨	٢.٠٣٨	٨.٢٨	١.٧٣٩	٨.٠٣	درجة	الإرسال من أسفل
٠.٣٢٩	١.٥٥٤	٥.٥١	١.٨٧٢	٥.٣٨	درجة	الضرب الساحق

\* دال إحصائياً عند (٠.٠٥) (ت الجدولية عند ٠.٠٥ = ١.٩٩٢)

يتضح من جدول (٩) أن الفروق بين مجموعتي البحث في المتغيرات البحث البدنية والمهارية ر غير دالة إحصائياً مما يدل على تكافؤ مجموعتي البحث وتمتعهما بمستوى متقارب في هذه المتغيرات قبل التجريب ، وتعتبر تلك القياسات بمثابة الاختبار القبلي لمجموعتي البحث

الإجراءات التنظيمية لإعداد وتنفيذ خطة البحث :

التوزيع الزمني لمحتوى نشاط الكرة الطائرة بمنهج الصف الرابع الابتدائي :

الفترة الدراسية : الفصل الدراسي الأول للعام الدراسي (٢٠١٥/٢٠١٦).

مدة دراسة النشاط : يشتمل الفصل الدراسي على (٦ اسابيع دراسة فعلية للكرة الطائرة )

و جدول (١٠) يوضح التوزيع الزمني للدراسة (القياس القبلي وتطبيق التجربه والقياس

البعدي )

### جدول (١٠)

#### التوزيع الزمني للدراسة

٢٠١٥/١٠/١٣،١٢ إجراء القياسات القبليه في متغيرات الاختبارات المهارية	القياس القبلي
٢٠١٥ /١١/ ٢٣ الى ٢٠١٥/١٠/١٩ يتم خلالها تطبيق (٦) موديولات تعليمية	الاسبوع الاول الى الاسبوع السادس
٢٠١٥/١١/٢٥،٢٤ تطبيق القياسات البعديه في متغيرات الاختبارات المهارية والاختبار المعرفي	القياس البعدي



### جدول ( ١١ )

التوزيع الزمني للدراسة باستخدام اسلوب الموديولات التعليمية

مدة الدراسة باستخدام اسلوب الموديولات التعليمية :	(٦) أسابيع (وهو زمن تعلم مهارات الكرة الطائرة المقررة على الصف الرابع الابتدائي
عدد الوحدات التعليمية :	(٦) وحدات تعليمية.
عدد الموديولات التعليمية :	(٦) موديول تعليمي.
زمن كل موديول :	(٩٠ ق) اسبوعيا

### جدول (١٢)

التوزيع الزمني للدرس بأسلوب الموديول

الإحماء والإعداد البدني العام والخاص	النشاط الرئيسي	النشاط الختامي	الإجمالي
(١٠) ق	(٧٠) ق	(١٠) ق	(٩٠) ق

### جدول (١٣)

المحتوى العلمي للموديولات التعليمية موزعة على مدة تطبيق الدراسة الأساسية

الأسبوع	الوحدات التعليمية	الموديول	محتوى الموديول	الوسائط التعليمية والتكنولوجية المستخدمة
الاسبوع الاول	الوحدة الاولى	موديول ١	*معلومات عن رياضة الكرة الطائرة *بعض مواد القانون الخاصة بالملعب *تعلم وقفة الاستعداد والتحرك في الملعب	مطويه / لقطات فيديو
الاسبوع الثاني	الوحدة الثانية	موديول ٢	*تعلم مهارة التمرير من أعلى *الاحطاء القانونية المرتبطة بالتمرير من أعلى *تطبيق وانتقان وتثبيت مهارة التمرير من اعلى	مطويه /ملصق تعليمي / لقطات فيديو
الاسبوع الثالث	الوحدة الثالثة	موديول ٣	*تعلم مهارة التمرير من اسفل بالساعدين * الاحطاء القانونية المرتبطة بالتمرير من أسفل	ملصق تعليمي / لقطات فيديو / مطويه
الاسبوع الرابع	الوحدة الرابعة	موديول ٤	تعلم وانتقان مهارة الارسال المواجهة من اسفل *الاحطاء القانونية المرتبطة بمهارة الارسال	ملصق تعليمي لقطات فيديو / مطويه



	المواجهة من اسفل			
ملصق تعليمي / ( لقطات فيديو / مطويه	*تعلم مهارة الضرب الساحق المواجه *الايخطاء القانونية المرتبطة بمهارة مهارة الضرب الساحق المواجه	موديول ٥	الوحدة الخامسة	الاسبوع الخامس
ملصق تعليمي / خرائط مفاهيم ل مواد القانون المرتبط بالمهارات المتعلمه	*تطبيق واتقان تثبيت مهارة الضرب الساحق المواجه * مواد القانون المرتبطة بالملعب والتبديل والقرعة وعدد اللاعبين في الملعب مباريات تعليمية مصغرة بتطبيق المهارات ومواد القانون المتعلمة	موديول ٦	الوحدة السادسة	الاسبوع السادس

- إعداد الوحدات التعليمية باستخدام اسلوب الموديولات التعليمية : مرفق (٥)

قامت الباحثة بأعداد الوحدات التعليمية باستخدام اسلوب الموديولات التعليمية لمهارات الكرة الطائرة (أوضاع الاستعداد والتحرك في الملعب ، التمير من اعلى ، التمير من أسفل ، الارسال المواجه من أسفل ، الضرب الساحق) وذلك بعد الرجوع إلى المراجع العلمية (٧)(١٥)(٢٧)(٤٠) ووفقاً للتوزيع الزمني توزيع لنشاط الكرة الطائرة للصف الرابع الابتدائي ، وقد قامت الباحثة بالخطوات التالية عند تصميم كل موديول تعليمي

أ. المقدمة (المبررات الأساسية لدراسة الموديول) :

تتضمن المقدمة تعريف التلميذات بالموديول التعليمي ، ومدى الحاجة إليه لإثارة الدافعية نحو التعلم ، كما يوضح للتلميذات طريقة وخطة السير بالموديول ، مع توضيح أهمية الأنشطة والوسائل التربوية المقدمة معه.

ب. تحديد الأهداف :

راعت الباحثة أن تكون أهداف الموديول واضحة من حيث الهدف العام والذي يتم ترجمته لأهداف سلوكية مصاغة بدقة ومحددة بطريقة اجرائية يمكن قياسها ومتابعتها وأن تقدم متدرجة حتى يتسنى للتلميذات متابعتها وتحقيقها بدرجة عالية من الكفاءة والتمكن ، وتركز جميع مكونات الموديول على تحقيق أهدافه.

ج. وسائط الاتصال التعليمية والتكنولوجية المستخدمة :



تم إعداد مجموعة من وسائط الاتصال التعليمية والتكنولوجية المناسبة لمحتوى الموديوالات التعليمية المصممة تم مراعاة بعض الإرشادات والمبادئ خلال الإعداد لتلك الوسائط ، وفقا لما ذكره مصطفى السايح (٢٠٠٤) وهى :

- تحديد طبيعة وهدف كل وسيط والغرض منه.
- اختيار وسائط الاتصال وانتقائها (من حيث مناسبتها مع المتعلمين وزمن تطبيقها).
- الإعداد لوسائط الاتصال وذلك من خلال (تجربة الوسيط قبل استخدامه - إعداد المكان وتهيئة بيئة التعلم).
- تهيئة المتعلم بتقديم فكرة عن وسيط الاتصال وما يحتويه.
- استخدام وسيط الاتصال وتحديد الوقت المناسب لتقديم وسائط الاتصال (الاحماء والإعداد البدنى - النشاط التعليمى - النشاط التطبيقي - النشاط الختامي). (٣٦) : (٦٧)

وقد راعت الباحثة بعض الإجراءات خلال تطبيق وسائط الاتصال التعليمية والتكنولوجية

ومنها

- ارتباط الوسيط بأسلوب التعلم.
- قدرة التلميذ على التعامل مع الوسيط التعليمى.
- الاهتمام بالمضمون أولا
- التنوع والتغيير فى وسائط الاتصال التعليمية والتكنولوجية المستخدمة خلال الموديول الواحد (على الأقل نوعين بداخل كل موديول).
- مراعاة بعض الخصائص الفنية للوسيط (البساطة / الوضوح اللغوى / الشكلى / جودة التصميم).
- تساعد التلميذ على التذكر الحركى للمهارات المتعلمة.
- مراعاة الفروق الفردية وتكسب مهارات التفكير العلمى.
- تقديم الخبرة التى تحفز النشاط الذاتى للتلميذ .
- إثراء التعامل بين التلميذات .



ومن وسائل الاتصال التعليمية والتكنولوجية التي استخدمتها الباحثة :

- الموديولات التعليمية : تصميم الموديولات يسمح للطالبة بالتعلم الذاتي والإعتماد على النفس مع وجود الاختبار القبلي والبعدي لكل موديول ، وهي موديولات مطبوعة تعطى للتلميذات كي تمدهم بالتعليمات والمعلومات المتنوعة عن هدف الموديول ومحتوياته.

مرفق (٦)

- لقطات الفيديو : بواسطة لقطات من فيديوهات تعليمية تم الحصول عليها من مكتبة الكلية ومن خلال المواقع التعليمية على شبكة المعلومات الدولية ويقدم نموذج للاعبة تقوم بأداء المهارة ويتم عرضها من خلال شريط الفيديو بسرعتها العادية وأيضاً بسرعة أقل كي تستطيع (التلميذه) تصور الشكل الصحيح لمسار أداء المهارة الحركية. مرفق

(٧)

- المطويات التعليمية : وقد تم تصميم المطوية طبقاً لخطوات إعداد الوسائط وهي (العنوان - عينة الدراسة - العام الدراسي - الهدف العام - الأهداف السلوكية الإجرائية - المكان - زمن التطبيق - بعض الإرشادات الهامة والمعلومات عن المهارة المتعلمة - التدرج التعليمي للمهارة). مرفق (٨)

- الخرائط المعرفية : تم استخدام خرائط معرفيه لبعض مواد القانون المرتبطة بالملعب و القرعة واللاعبين. مرفق (٩)

د. الاختبار القبلي لكل موديول :

ويقدم هذا الاختبار للتلميذات قبل البدء في دراسة الموديول ويهدف إلى معرفة المستوى قبل البدء في دراسة الموديول التعليمي وذلك من خلال الاختبارات التي وضعتها الباحثة لقياس مستوى الأداء للمهارات قيد البحث.

هـ. دراسة الموديول :

ويشتمل هذا الجزء من الموديول على :

• دراسة دقيقة واضحة مقدمة للتلميذه حتى تتمكن من تحقيق الأهداف المحددة للموديول التعليمي تسير فيها بمفردها تحت توجيه وإشراف المعلمة.



- أنشطة تربوية مراد تحقيقها تقوم التلميذه على اكتسابها ذاتياً من خلال وسائل الاتصال المستخدمة.
- وسائل اتصال تعليمية متعددة تختار منها التلميذه ما يتفق وميولها.
- التدريبات التطبيقية : وهي تدريبات مبتكرة تقدم للتلميذه لتسهم بفعالية في مساعدتها لتحقيق أهداف الموديول التعليمي وتكون هذه التدريبات متدرجة ومتنوعة مما يزيد من دافعيتها نحو دراسة الموديول وتحقيق أهدافه.

#### و. الاختبار البعدي لكل موديول :

وهو الاختبار الذي يتم تقديمه للتلميذه بعد دراسة الموديول حيث يكون هو نفس الاختبار القبلي. وتقوم المعلمة بقياس هذه الاختبارات ، فإذا تمكنت التلميذه من تحقيق أهداف الموديول المحددة والتي تقاس بإجراء الاختبار البعدي فإنها بذلك تكون مؤهلة لدراسة الموديول التالي وذلك في حال أن تكون حققت درجة ٨٥٪ على الأقل من درجة الاختبار ، أما إذا لم تحصل التلميذه على هذه الدرجة فإنها تخضع لبرنامج علاجي يتضمن تدريبات مكثفة للمهارات التي أخفقت في أدائها ، ووسائل إتصال تعليمية مختلفة عن تلك التي استخدمتها أثناء دراستها للموديول ، وفي وقت مغاير لوقت الحصة الأساسية (تخضع التلميذات اللاتي أخفقن في الاختبار البعدي للموديول للبرنامج العلاجي يومياً في أوقات الراحة ولمدة أسبوع) مما يساعدها على تحقيق أهداف الموديول واجتياز الاختبار الذي أخفقت فيه وتحقيق نسبة النجاح المطلوبة.

سادساً : الأجهزة والأدوات المستخدمة في القياسات (القبليّة والبعديّة) وتطبيق البحث :

#### ١. الأجهزة :

- جهاز الرستاميتير لقياس الطول بالسنتيمتر.
- ميزان طبي لقياس الوزن بالكيلوجرام.
- ساعة إيقاف لقياس الزمن.
- شريط قياس للمسافة.
- جهاز ديناموميتر القبضة.
- جهاز حاسب آلي وملحقاته.



## ٢. الأدوات :

- (أفماع ، كور طائرة ، ملعب كرة طائرة مصغر ،).
- صناديق خطو.
- مقاعد سويدية.
- جهاز الوثب العالى.
- كور طبية (زنة ٢ كيلوجرام).
- حبال.

## سابعاً : الدراسات الاستطلاعية :

- الدراسة الاستطلاعية الأولى :
- تم إجراؤها فى الفترة من (٤،٥/١٠/٢٠١٥) بهدف تقنين اختبارات القدرات البدنية المرتبطة بمهارات الكرة الطائرة(قيد البحث) والاختبارات المهارية، وتم تطبيقها على عينة قوامها (٤٠) تلميذه من الصف الرابع الابتدائى ومن خارج عينة البحث الأساسية
- الدراسة الاستطلاعية الثانية :
- تم اجرائها يوم (٥،٤/١٠/٢٠١٥) بهدف اجراء المعاملات العلمية للاختبار المعرفى المصور المصور، على عينة قوامها (٤٠) تلميذه من الصف الخامس الابتدائى سبق لهن دراسة مقرر الكرة الطائرة
- الدراسة الاستطلاعية الثالثة
- تم اجرائها يوم (٨/١٠/٢٠١٥) وقد أجريت بهدف التأكد من سلامة الأدوات والأجهزة المستخدمة فى كل موديول ومدى مناسبتها للعينة قيد البحث ، بالإضافة إلى التعرف على مدى ملائمة الموديولات التعليمية للتطبيق ووسائل الاتصال التعليمية المتضمنة بداخل كل موديول ، والزمن الذى يستغرقه كل موديول فى التعلم ، وتم تطبيقها على عينة قوامها (٤٠) تلميذه من الصف الرابع الابتدائى ومن خارج عينة البحث الأساسية
- نتائج الدراسات الاستطلاعية :
- وقد أسفرت نتائج الدراسات الاستطلاعية عن صلاحية ومناسبة الاختبارات البدنية والمهارية





وكذلك الموديولات التعليمية والتدريبات المستخدمة ووسائل الاتصال المصممة للتطبيق على عينة الدراسة الأساسية (الصف الرابع الابتدائي) بمدرسه النجار النجار التجريبية لغات للبنات ، وتم إجراء التعديلات.

#### ثامناً : القياسات القبليّة :

بعد انتهاء الباحثة من إعداد أدوات البحث من حيث المعاملات العلمية (الصدق والثبات) قامت بإجراء القياسات القبليّة على مجموعتي البحث في الفترة من ١٢،١٣/١٠/٢٠١٥ على متغيرات الاختبارات المهارية والاختبار المعرفي المصور

#### تاسعاً : الدراسة الأساسية :

تم تطبيق اسلوب الموديولات التعليمية المقترحة على المجموعة التجريبية ، وتطبيق الاسلوب المتبع (الشرح والعرض) على المجموعة الضابطة خلال الفصل الدراسي الأول في الفترة ١٩/١٠/٢٠١٥ الى ٢٣ / ١١ / ٢٠١٥ وهي الفترة المحددة لتدريس مهارات الكرة الطائرة للصف الرابع الابتدائي.

#### عاشرأً : القياسات البعديّة :

بعد الإنتهاء من تطبيق التجربة الأساسية تم إجراء القياسات البعديّة لمجموعتي البحث (التجريبية والضابطة) في اختبارات مهارات الكرة الطائرة قيد البحث والاختبار المعرفي المصور المصور ، بتاريخ ٢٥،٢٤/١١/٢٠١٥.

#### الحادي عشر : المعالجات الإحصائية :

استخدم برنامج SPSS الإصدار ٢٣ وبرنامج إكسل ٢٠١٣ لاستخراج المعالجات الإحصائية التالية:

- اختبار مان ويتي اللاباراميتري للمقارنة بين مجموعتين مستقلتين
- معامل ارتباط بيرسون
- معامل ألفا كرونباخ للثبات
- اختبار مان ويتي اللاباراميتري للمقارنة بن مجموعتين مستقلتين
- اختبار براون و فورسيث Brown & forsythe لتماثل التباين بين مجموعتين
- اختبارات للمقارنة بين المتوسطات (لمجموعتين مستقلتين) Independent T test
- حجم الأثر d لكوهين (لمجموعتين مستقلتين) (٣:٤٩)



ثانياً : عرض و مناقشة النتائج :

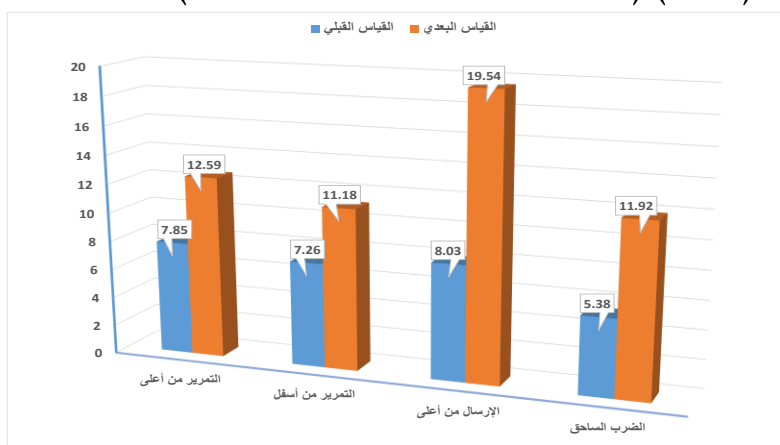
للتحقق من صحة الفرض الاول والذي ينص على " توجد فروق دالة إحصائية بين متوسطي درجات القياسين القبلي والبعدي في مستوى الأداء المهارى للمجموعة التجريبية لصالح القياس البعدي" تم ايجاد المتوسط الحسابى والانحراف المعياري وقيمه (ت) ويوضحها جدول (١٤) وشكل (١)

جدول (١٤)

دلالة الفروق بين القياسين القبلي والبعدي في الاختبارات المهارية للمجموعة التجريبية (ن=٣٩)

قيمة "ت"	القياس البعدي		القياس القبلي		وحدة القياس	الاختبارات
	الانحراف المعياري	المتوسط الحسابي	الانحراف المعياري	المتوسط الحسابي		
* ١٣.٦٣٣	١.٧٢٨	١٢.٥٩	١.٧٢٥	٧.٨٥	عدد	التمرير من أعلى
* ٧.٣٢٨	٢.١٩٩	١١.١٨	٢.٢٩١	٧.٢٦	عدد	التمرير من أسفل
* ١٨.٥٦٨	٣.٠١٦	١٩.٥٤	١.٧٣٩	٨.٠٣	درجة	الإرسال من أسفل
* ١٢.١١٥	٢.٥٩٩	١١.٩٢	١.٨٧٢	٥.٣٨	درجة	الضرب الساحق

\* دال إحصائياً عند (٠.٠٥) (ت الجدولية عند ٠.٠٥ = ٢.٠٢٤)



شكل (١)

متوسطات القياسين القبلي والبعدي في الاختبارات المهارية للمجموعة التجريبية



تشير نتائج جدول (١٤) وشكل (١) أن الفروق بين القياسين القبلي والبعدي في الاختبارات المهارية للمجموعة التجريبية دالة إحصائياً في اتجاه القياس البعدي، وترجع الباحثة ذلك الى ان الموديولات وفرت للتلميذات البدائل التعليمية المتعددة (سمعية ، بصرية، سمعية بصرية)، والتي ساهمت من خلال التفاعل المتكامل بينها على لتحقيق الأهداف المحددة عن طريق توفير الخبرة التعليمية التي تتناسب مع قدرات التلميذة التي تختار من هذه البدائل ما يناسب قدراتها الذاتية، كما أمكن التعرف على حاجات التلميذات وتحديد أهداف سلوكية واضحة ثم تصميم الأنشطة والوسائل التي تساعد على تحقيق تلك الأهداف المحددة، كما انها ساعدت المعلمه على تحديد الخبرات التعليمية المناسبة، وتنظيم المتابع الذي تدرس به، وتحديد استراتيجيات التعليم والتعلم، ووضع معايير تقويم فاعلية العملية التعليمية، وهو ما وفرته الموديولات التعليمية، كما انها تراعى الفروق الفردية بين التلميذات، وقد اشتملت على ووسائط اتصال تعليمية متعددة ليختار منها المتعلم ما يناسبه وفقاً لقدراته واستعداداته مما يؤدي إلى استثارة الدافعية ومراعاة الفروق الفردية، وكذلك مجموعة من التدريبات المهارية التي روعى في تصميمها التدرج من البسيط للمركب ومن السهل للصعب وربط المهارات الجديدة بالمهارات التي سبق تعلمها والذي الى وجود فروق دالة إحصائياً بين القياسين القبلي والبعدي في مستوى الأداء المهارى، وتتفق هذه النتيجة مع نتائج دراسة كلا من محمد جابر صالح الوندى (٢٠٠٦)(٣١) رحاب أحمد حافظ(٢٠٠٧)(١١) نيفين مصطفى الشامى (٢٠١٢)(٤٢)، ريباز مجيد أمين (٢٠١٥)(١٣) والتي اكدت على اهمية استخدام الموديولات التعليمية والتي من أهمها زيادة الدور الفعال والمشاركة من جانب المتعلم وتقديم التغذية الراجعة والترابط والتكامل بين عناصر الموديول الواحد وتنوع وسائط الاتصال المستخدمة والاهتمام بمستوى المتعلم وتحديد التقدم الذي يلمسه فى كل موديول من خلال الاختبارات القبليّة والنهائيّة. ويؤكد أحمد محمد سالم (٢٠٠٤) على ان الموديول هو أحد أساليب التعلم الذاتي وأكثرها تفريداً للتعلم وعند تصميمه يراعى إعداد وحدات تعليمية مصغرة تتضمن (مفهوم واحد أو عدة مفاهيم) وأنشطة مستقلة مكتفية بذاتها تشمل فكرة أو جزء من موضوع يتم معالجته من خلال المرور بالموديول لتحقيق الأهداف السلوكية الإجرائية ومنها الى الأهداف العامة للبرنامج، كما إنه يساعد المتعلم على تحقيق التعلم بطريقة ذاتية، تبدأ بمجموعة من التعليمات الخاصة بدراسة الموديول، ثم إختبار قبلي حول



الموضوع المراد دراسته ، ثم قدر من المادة التعليمية تعقبها مجموعة من الأنشطة والتوجيهات لمصادر تعلم أخرى ، يختار منها المتعلم ما يناسب قدراته وإستعداداته ، وينتهي بإختبار بعدي ، لمعرفة مدى تقدمه في دراسة الموديول ، ويمكن أن يتم تحت إشراف المعلم وتوجيهه. (٣: ٢٠٣) وبذلك يتحقق صحة الفرض الاول والذي ينص على " توجد فروق دالة إحصائياً بين متوسطي درجات القياسين القبلي والبعدي في مستوى الأداء المهارى للمجموعة التجريبية لصالح القياس البعدي "

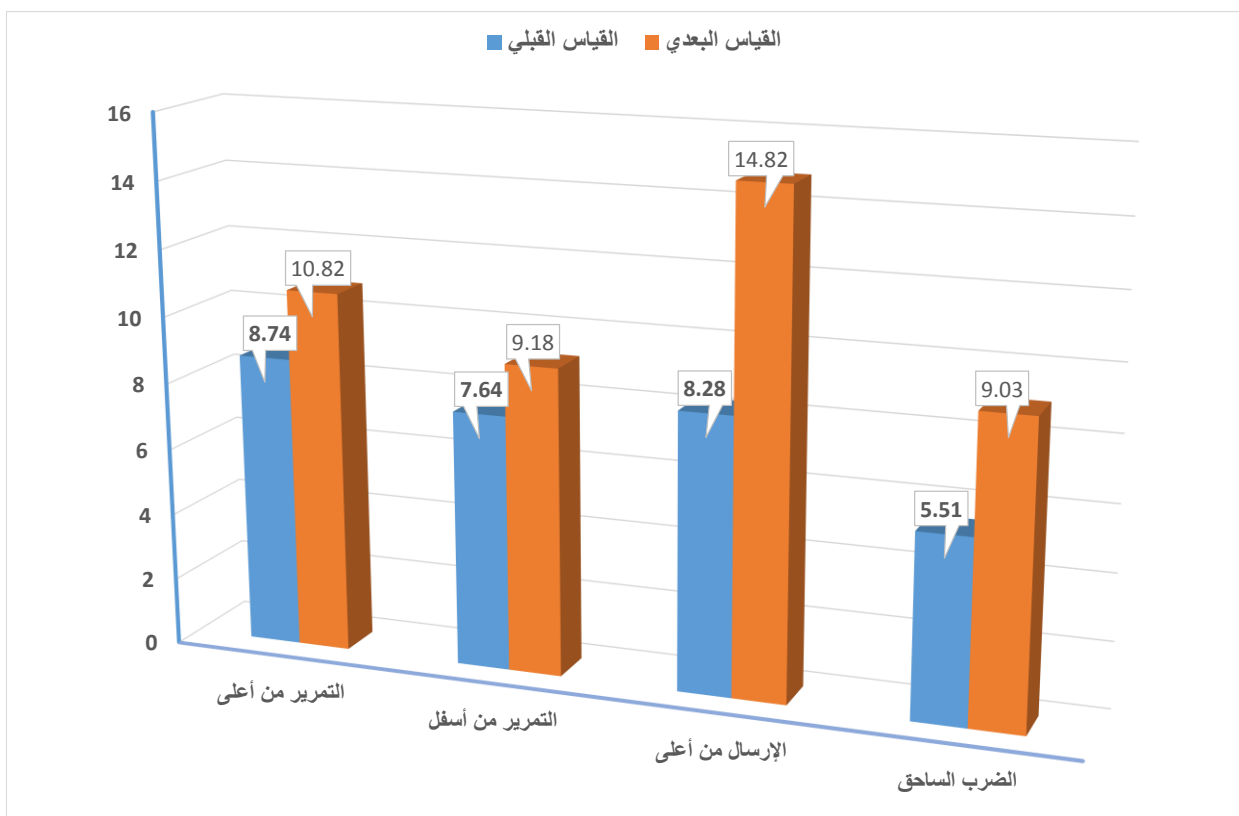
للتحقق من صحة الفرض الثانى والذي ينص على توجد فروق دالة إحصائياً بين متوسطي درجات القياسين القبلي والبعدي في مستوى الأداء المهارى للمجموعة الضابطة لصالح القياس البعدي. " تم ايجاد المتوسط الحسابى والانحراف المعياري للقياسين القبلي والبعدي للمجموعة الضابطة فى الاختبارات المهارية ويوضحها جدول ( ١٥) وشكل ( ٢ )

#### جدول (١٥)

دلالة الفروق بين القياسين القبلي والبعدي في الاختبارات المهارية للمجموعة الضابطة (ن=٣٩)

الاختبارات	وحدة القياس	القياس القبلي		القياس البعدي	
		المتوسط الحسابي	الانحراف المعياري	المتوسط الحسابي	الانحراف المعياري
التمرير من أعلى	عدد	٨.٧٤	٣.٠٩٣	١٠.٨٢	٢.١١٤
التمرير من أسفل	عدد	٧.٦٤	٢.٥٦٠	٩.١٨	٢.٣٨٣
الإرسال من أسفل	درجة	٨.٢٨	٢.٠٣٨	١٤.٨٢	٣.٠٨٥
الضرب الساحق	درجة	٥.٥١	١.٥٥٤	٩.٠٣	١.٨٧١

\* دال إحصائياً عند (٠.٠٥) ( ت الجدولية عند ٠.٠٥ = ٢.٠٢٤ )



شكل ( ٢ )

متوسطات القياسين القبلي والبعدي في الاختبارات المهارية للمجموعة الضابطة

تشير نتائج جدول ( ١٥ ) وشكل ( ٢ ) الى أن الفروق بين القياسين القبلي والبعدي في

الاختبارات المهارية للمجموعة الضابطة دالة إحصائياً في اتجاه القياس البعدي

وترجع الباحثة هذه الفروق استخدام الاسلوب المتبع (الشرح والعرض) والذي تم من خلال عرض النموذج الموضح لكل مهارة وتكرار المهارات المتعلمة بشكل مكثف وتصحيح الأخطاء من قبل الباحثة ، وكذلك إعطاء التلميذات المادة العلمية في صورة منطقية مما يساعدهن على إمكانية تطبيقها سريعاً ، وإنتظام التلميذات في أداء الواجب التعليمي المطلوب منهن ، كما أن التلميذات لم يسبق لهن تعلم تلك المهارات قيد البحث لذا ظهرت الفروق واضحة بين القياسين (القبلي والبعدي) فكان من المنطقي ظهور ذلك التحسن في مستوى أدائهن ، كل هذه العوامل مجتمعة أدت إلى تحسن مستوى أداء التلميذات في مهارات



الكرة الطائرة قيد البحث ولكن بنسب أقل من المجموعة التجريبية. وهو ما تؤكد دراسة كل من هشام حجازى عبد الحميد (٢٠٠٤) (٤٣)، ونبيل محمد خطاب (٢٠٠٤) (٣٩)، وعائشة محمود مصطفى (٢٠٠٥) (٢١)، نيفين مصطفى الشامى (٢٠١٢) (٤٢)، حيث إتفقوا على أن الاسلوب المتبع (الشرح والعرض) أدى إلى تحسن مستوى أداء المتعلمين فى الأنشطة الرياضية المختلفة وذلك يرجع إلى أن ناتج عملية التعلم هو تحسن مستوى أداء المتعلمين ، بينما تختلف درجة التحسن طبقاً للاسلوب المستخدم فى عملية التعلم. ويتفق ما سبق مع ما أشارت إليه عفاف عبد الكريم (١٩٩٣) (٢٣) أنه كلما كانت محاولات الممارسة التى تؤديها التلميذات كثيرة كلما كان الأداء النهائى أفضل. كما يتفق ذلك مع نتائج دراسة كل من Osthuizen أوسوزون (١٩٩٢) (٥٠) والى توصلت إلى تأثير البرنامج التعليمى بإستخدام الاسلوب المتبع (الشرح والعرض) فى التعليم تأثيراً إيجابياً على المهارات الأساسية والقدرة على اكتساب الصفات البدنية الخاصة ومستوى الأداء وكذلك زمن الأداء فى تحقيق أهداف التربية الرياضية لتلاميذ المدارس العليا

وبذلك يتحقق صحة الفرض الثانى والذى ينص على "توجد فروق دالة إحصائياً بين متوسطي درجات القياسين القبلي والبعدى فى مستوى الأداء المهارى للمجموعة الضابطة لصالح القياس البعدى"

للتحقق من صحة الفرض الثالث والذى ينص على "توجد فروق دالة إحصائياً بين متوسطي درجات القياسات البعدية لكل من المجموعتين التجريبية والضابطة فى مستوى الأداء المهارى لصالح القياسات البعدية للمجموعة التجريبية، تم إيجاد المتوسط الحسابى والانحراف المعيارى وقيمة (ت) للقياسين البعديين للمجموعتين التجريبية والضابطة فى اختبارات المهارات قيد البحث ويوضحها جدول (١٦) وشكل (٣)



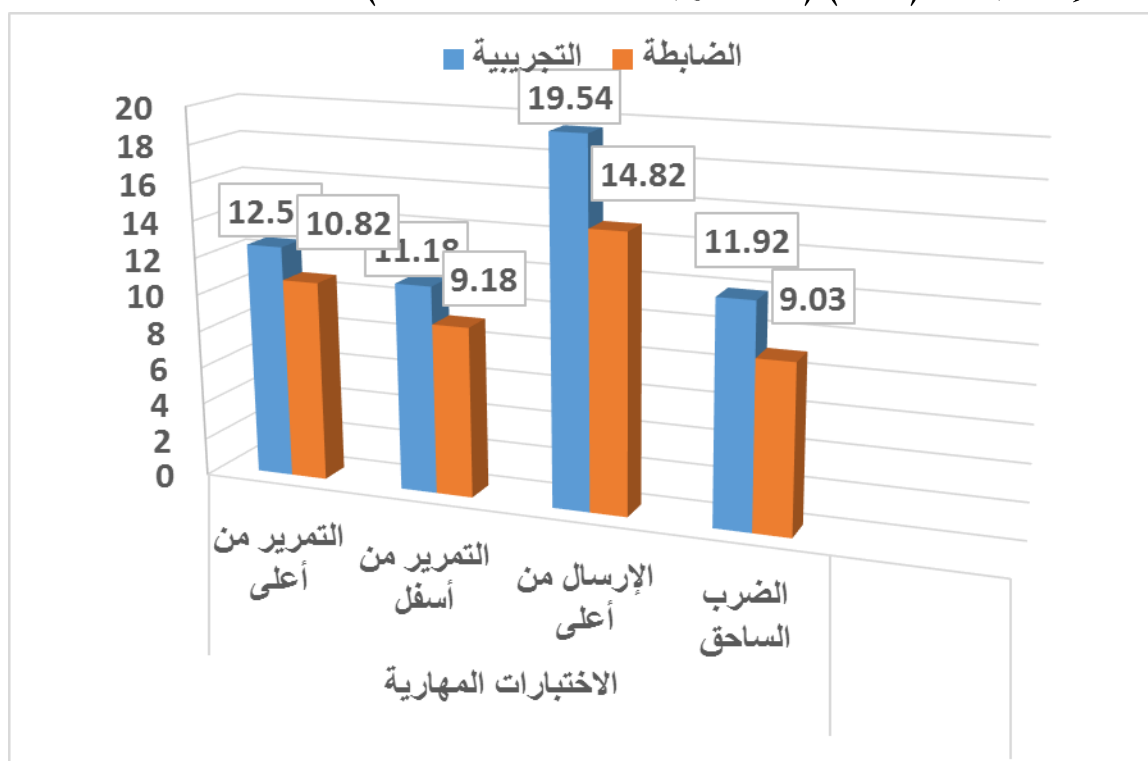
جدول (١٦)

دلالة الفروق بين القياسين البعديين للمجموعتين التجريبية والضابطة في الاختبارات المهارية

(ن=١٠، ن=٣٩)

حجم الأثر D لكوهين	قيمة "ت"	المجموعة الضابطة		المجموعة التجريبية		وحدة القياس	الاختبارات
		الانحراف المعياري	المتوسط الحسابي	الانحراف المعياري	المتوسط الحسابي		
٠.٩١٦	*٤.٠٤٧	٢.١١٤	١٠.٨٢	١.٧٢٨	١٢.٥٩	عدد	التمرير من أعلى
٠.٨٧٢	*٣.٨٥٢	٢.٣٨٣	٩.١٨	٢.١٩٩	١١.١٨	عدد	التمرير من أسفل
١.٥٤٦	*٦.٨٢٩	٣.٠٨٥	١٤.٨٢	٣.٠١٦	١٩.٥٤	درجة	الإرسال من أسفل
١.٢٧٩	*٥.٦٥٠	١.٨٧١	٩.٠٣	٢.٥٩٩	١١.٩٢	درجة	الضرب الساحق

\* دال إحصائياً عند (٠.٠٥) (ت الجدولية عند ٠.٠٥ = ١.٩٩٢)



شكل (٣)

متوسطات القياسين البعديين للمجموعتين التجريبية والضابطة في الاختبارات المهارية



تشير نتائج جدول (١٦) وشكل (٣) أن الفروق بين القياسين البعدين للمجموعتين التجريبية والضابطة الاختبارات المهارية دالة إحصائياً في اتجاه المجموعة التجريبية وتُرجع الباحثة تميز المجموعة التجريبية عن الضابطة إلى مدى فعالية ونجاح أسلوب الموديوالات التعليمية في تعلم مهارات الكرة الطائرة (قيد البحث) حيث أتاح للتلميذ حرية التعلم من خلال اختيار الوسيط التعليمي المناسب وفقاً لقدراتها وميولها للتعلم مثل (موديوالات تعليمية ومطويات وشرح للمهارة وخطوات تعلمها بمصاحبة الصور التوضيحية محمل على CD ولقطات فيديو محملة على CD وملصقات تعليمية) وهو ما أشار إليه محمد سعد زغول وآخرون (٢٠٠١) من أهمية مساهمة وسائط الإتصال التعليمية في جودة التعليم وجعله أبقي أثراً لإعتماده على الخبرات الحسية واستثارة الحواس مما يحقق فعالية التدريس والتفكير العلمي المنطقي المنظم، كما أن أسلوب الموديوالات التعليمية أتاح الفرصة للتعلم الذاتي من خلال التعرف على المهارة وكذلك التدريب عليها وإتقانها بشكل منفرد ودون التقيد بمستوى أداء المجموعة مما يؤدي إلى مراعاة الفروق الفردية والإقتصاد في الوقت والجهد وسهولة عملية التعلم وبذلك يتحقق أهداف الموديوالات التعليمية.

(٣٢ : ١٨ ، ١٩)

كما ترى الباحثة أن الموديوالات يناسب جميع التلميذات على اختلاف مستوياتهم حيث يتم التعلم في مدة زمنية تتحدد طبقاً لقدرات ومستوى كل تلميذ، لذا فهو يزيد من الدافعية ويؤدي لتقدم الأداء البدني والمهارى للتلميذات. اتفقت نتائج العديد من الدراسات، ودراسة محمد جابر صالح الوندى (٢٠٠٦) (٣١)، ودراسة رحاب أحمد حافظ (٢٠٠٧) (١١)، نيفين مصطفى الشامى (٢٠١٢) (٤٢)، ريباز مجيد أمين (٢٠١٥) (١٣) على فعالية استخدام أسلوب الموديوالات التعليمية في المجالات المختلفة.

وتشير نتائج الدراسات إلى تفوق أسلوب الموديوالات التعليمية عند استخدامه في تعليم المهارات الأساسية في للأنشطة المختلفة عن الأسلوب المتبع (التقليدي) عند استخدامه في تعليم نفس المهارات.

وبذلك يتحقق صحة الفرض الثالث والذي ينص على " توجد فروق دالة إحصائياً بين متوسطي درجات القياسات البعدية لكل من المجموعتين التجريبية والضابطة في مستوى الأداء المهارى لصالح القياسات البعدية للمجموعة التجريبية."





للتحقق من صحة الفرض الرابع والذي ينص على " توجد فروق دالة إحصائياً بين متوسطي درجات القياسات البعدية لكل من المجموعتين التجريبية والضابطة في التحصيل المعرفي لصالح القياسات البعدية للمجموعة التجريبية." تم إيجاد المتوسط الحسابي والانحراف المعياري

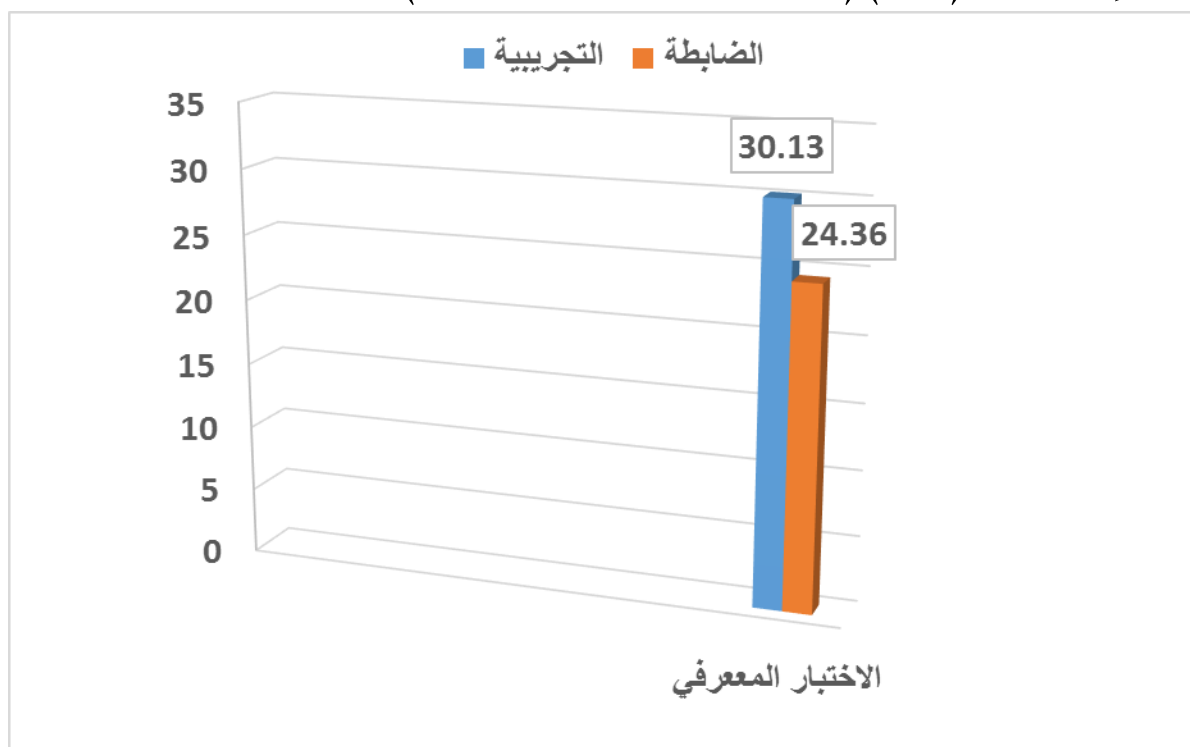
### جدول ( ١٧ )

دلالة الفروق بين القياسين البعديين للمجموعتين التجريبية والضابطة في اختبار التحصيل المعرفي المصور

( $n_1 = 39$ ,  $n_2 = 39$ )

الاثر d لكوهين	قيمة "ت"	المجموعه الضابطة		المجموعه التجريبية		وحدة القياس	الاختبار
		الانحراف المعياري	المتوسط الحسابي	الانحراف المعياري	المتوسط الحسابي		
١.٩١٦	*٨.٤٥٩	٢.٨٣٣	٢٤.٣٦	٣.١٨٠	٣٠.١٣	درجة	الاختبار لمعرفي

\* دال إحصائياً عند (٠.٠٥) ( ت الجدولية عند ٠.٠٥ = ١.٩٩٢ )



شكل ( ٤ )



يتضح من جدول (١٧) وشكل (٤) وجود فروق داله احصائيا بين القياسات البعدية للمجموعتين التجريبية والضابطة في اختبار التحصيل المعرفي المصور لصالح المجموعة التجريبية وترجع الباحثة هذا الفرق الى طريقة عرض المادة التعليميه وتنظيم مقرر الكرة الطائرة بأستخدام الموديولات التعليمية، حيث ادت الى زيادة التحصيل المعرفي، كما ان استخدام العديد من الصور والفيديوهات ادى الى ثبات المعلومة لدى التلميذات وكذلك ساعد على فهم التلميذة للمعلومات، كما ان وجود اختبار معرفي في نهاية كل موديول ساعد التلميذات على تحقيق الاهداف المرحلية، وفي هذا الصدد يذكر محمد صبحى حسانين، وحمدي عبد المنعم (١٩٩٧) ان النجاح الحقيقي يتأكد في الجمع بين الممارسة الفعلية والمعرفة المسبقة، وإنه من الضروري أن يلم كل متعلم بالمعلومات والمعارف المرتبطة بالممارسة والتطبيق لاي نشاط، وإنه ليس من المعقول أن يمارس المتعلم المهارات ويتقنها دون خبرة بالمعلومات والمعارف التي تساعده على ذلك (٢٥٤:٣٣) وتفق هذه النتيجة مع نتائج دراسة كلا من شيرين فاروق خليل إبراهيم (٢٠٠٥)(٢٠)، وريباز مجيد أمين (٢٠١٥)(١٣) والتي اكدت على فعالية الموديولات التعليمية في تحسين الجانب المعرفي لبعض المهارات الاساسية في كرة اليد والكرة الطائرة. وبذلك يتحقق صحة الفرض الرابع الذي ينص على "توجد فروق دالة إحصائياً بين متوسطي درجات القياسات البعدية لكل من المجموعتين التجريبية والضابطة في التحصيل المعرفي لصالح المجموعة التجريبية"

٥- للتحقق من صحة الفرض الخامس والذي ينص على "يوجد حجم تأثير إيجابي لأسلوب الموديولات التعليمية المتبع مع المجموعة التجريبية تم ايجاد حجم الاثر بأستخدام معادله حجم الأثر d لكوهين (لمجموعتين مستقلتين) ويحسب كالاتي والتي اسفرت عن ارتفاع حجم التأثير لدى المجموعه التجريبية التي طبقت اسلوب الوديول التعليمي، ويوضحها جدول (١٨)



جدول (١٨)

دلالة الفروق وحجم الأثر بين القياسين البعدين للمجموعتين  
التجريبية والضابطة في متغيرات البحث

(ن<sub>١</sub>=٢٠ ن<sub>٢</sub>=٣٩)

الاختبارات	وحدة القياس	المجموعة التجريبية		المجموعة الضابطة		قيمة "ت"	حجم الأثر d لكوهين
		المتوسط الحسابي	الانحراف المعياري	المتوسط الحسابي	الانحراف المعياري		
المهارية	التمرير من أعلى	عدد	١٢.٥٩	١.٧٢٨	١٠.٨٢	٢.١١٤	٠.٩١٦ * ٤.٠٤٧
	التمرير من أسفل	عدد	١١.١٨	٢.١٩٩	٩.١٨	٢.٣٨٣	٠.٨٧٢ * ٣.٨٥٢
	الإرسال من أسفل	درجة	١٩.٥٤	٣.٠١٦	١٤.٨٢	٣.٠٨٥	١.٥٤٦ * ٦.٨٢٩
	الضرب الساحق	درجة	١١.٩٢	٢.٥٩٩	٩.٠٣	١.٨٧١	١.٢٧٩ * ٥.٦٥٠
الاختبار المعرفي	درجة	٣٠.١٣	٣.١٨٠	٢٤.٣٦	٢.٨٣٣	١.٩١٦ * ٨.٤٥٩	

\* دال إحصائياً عند (٠.٠٥) (ت الجدولية عند ٠.٠٥ = ١.٩٩٢)

تشير نتائج جدول (١٨) أن الفروق بين القياسين البعدين للمجموعتين التجريبية والضابطة في متغيرات البحث دالة إحصائياً في اتجاه المجموعة التجريبية، كما أن حجم الأثر كبير (أكبر من ٠.٨) مما يعني أن هناك أثر إيجابي لأسلوب الموديوالات التعليمية المستخدمة مع المجموعة التجريبية.

وتُرجع الباحثة ذلك إلى فعالية ما يتضمنه هذا الأسلوب من وسائل الاتصال التعليمية المتعددة والتدريبات المستخدمة لتنمية وتحسين المهارات وطريقة تنظيم المعلومات والحقائق مما جعلها ذات أهمية لدى التلميذات حيث كان دور المعلمة التقويم والإرشاد وتوجيه الطالبات فقط مما أتاح للطالبات الفرصة في الاعتماد على النفس والتعلم بما يتناسب مع قدراتهم وتحصيلهم وسرعتهم في التعلم، وكذلك التدريبات المُعدة لتنمية المهارات الهجومية سواء الفردية أو الزوجية أو الجماعية وتكرارها عدة مرات للوصول لمرحلة الإتقان لكل مهارة وأيضاً ربطها بالمهارات السابق تعلمها ثم تطبيق ذلك في صورة مباريات تعليمية مصغرة بالإضافة إلى الاختبارات التي تُطبق قبل وبعد كل موديوال



تعليمي للوقوف على مدى بلوغ أهداف كل موديول والتأكد من الوصول لمستوى الأداء المطلوب مما يحقق أهداف التعلم الذاتي الذي هو أساس الموديول التعليمي.

وينفق ذلك مع ما ذكره كل من فوزى الشربيني وعفت الطناوى (٢٠٠١) وزاهر أحمد (١٩٩٦) في اعتماد اسلوب الموديولات التعليمية على المتعلم كمحور رئيسي للعملية التعليمية حيث يتناسب بناؤه مع المتعلم (تحت المتوسط - المتوسط - فوق المتوسط) لأنه يوفر قدراً عالياً من الحرية حيث يخطو المتعلم طبقاً لسرعته الذاتية ، كما يعتمد على العديد من الحواس لتعدد وتنوع الخبرات التعليمية بواسطة وسائط الإتصال المتنوعة. (٢٩ : ١٣٩) (١٤ : ٢٥٦)

وتشير زينب محمد حسن خليفة (٢٠٠١) إلى أن الموديول التعليمي يسمح للمتعلم بالتواجد في مواقف تعليمية مختلفة من خلال ممارسة المتعلم لأنشطة تعليمية متنوعة يختار منها ما يناسبه من أجل أن يحقق مجموعة من الأهداف التعليمية والسلوكية تبعاً لسرعته وقدرته الذاتية بأقل توجيه من المعلم". (١٧ : ١٣)

ويضيف عمر غباين (٢٠٠١) ، ومحمد محمود الحيلة (١٩٩٩) أن الموديول التعليمي يرتكز عملياً على زيادة مشاركة المتعلم ، وتفاعله الذي يأخذ شكل الخبرات التعليمية ويتضمن نشاطات تعليمية متنوعة تمكن المتعلم من تحقيق الأهداف المحددة للمادة التعليمية إلى درجة الإتقان ، وحسب خطة منظمة ، ومن ثم يتم التقويم الذي يظهر درجة بلوغ الأهداف ، وتعتبر الموديولات التعليمية من أكثر أساليب تفريد التعليم استخداماً في مجال إعداد المعلم وتدريبه. (٢٧ : ٥٦ ، ٥٧) (٣٤ : ٢٩٢)

#### الحادي عشر: الاستخلاصات :

في ضوء أهداف البحث وفروضه وفي حدود عينة البحث والأدوات المستخدمة ومن خلال المعالجات الإحصائية التي توصلت إليها الباحثة تم استخلاص ما يلي:

١- حقق أسلوب الموديولات التعليمية نتائج إيجابية في القياسات البعديه للمجموعه التجريبية في كلا من مستوى أداء مهارات (التمرير من أعلى - التمرير من اسفل - الارسال من اسفل - الضرب الساحق)

٢- حقق الاسلوب التقليدي نتائج إيجابية في القياسات البعديه للمجموعه الضابطة في كلا من مستوى أداء مهارات (التمرير من أعلى - التمرير من اسفل - الارسال من اسفل - الضرب



(الساحق)

٣- أسلوب الموديولات التعليمية كان أكثر تأثيراً على نواتج التعلم (المهارية - المعرفية) فى الكرة الطائرة

٤- حققت قيم حجم الاثر للمجموعة التجريبية التي استخدمت اسلوب الموديولات التعليمية فى تعلم مهارات الكرة الطائرة بمقرر الصف الرابع الابتدائى (تحركات الملعب -التمرير من أعلى - التمرير من اسفل - الارسال من اسفل - الضرب الساحق)

#### الاثنا عشر : التوصيات :

فى ضوء الاستخلاصات السابقة توصى الباحثة بما يلى :

إستخدام اسلوب الموديولات التعليمية عند تعلم مهارات الكرة الطائرة بمقرر الصف الرابع الابتدائى (تحركات الملعب -التمرير من أعلى - التمرير من اسفل - الارسال من اسفل - الضرب الساحق)

إستخدام اسلوب الموديولات التعليمية عند تعلم مهارات الكرة الطائرة للصفوف الدراسية المختلفة.

#### قائمة المراجع

##### أولا المراجع العربية

١. إبراهيم محمد عطا ، محمد صبرى حافظ (١٩٩١) : أسس التعلم الذاتى لدى تلاميذ مرحلة

التعليم الأساسى ، مجلة كلية التربية ، جامعة المنصورة ، العدد الخامس عشر ، يناير.

٢. أحمد طلعت أحمد (٢٠٠٧): تأثير برنامج تعليمي باستخدام الوسائط المتعددة على التحصيل

المعرفي ومستوى المهارات الأساسية في الكرة الطائرة لتلاميذ المرحلة الإعدادية،

رسالة ماجستير، كلية التربية الرياضية، جامعة المنصورة.

٣. أحمد محمد سالم (٢٠٠٤) : ( تكنولوجيا التعليم والتعلم الإلكتروني ، مكتبة الرشد ، القاهرة. :

(٢٠٣



٤. أكرم عبد المرزي خليفه إبراهيم (٢٠١٥): تأثير إستخدام خرائط المفاهيم المبرمجة على تعلم بعض المهارات الأساسية والتحصيل المعرفي لدى المبتدئين في الريشة الطائرة، رسالة ماجستير، كلية التربية الرياضية للبنين، جامعة بنها
٥. إلهام عبد المنعم أحمد، هند محمد أحمد (٢٠٠٨): تأثير إستخدام أسلوب خرائط المفاهيم في تعلم بعض مهارات الكرة الطائرة لطالبات الحلقة الثانية من التعليم الأساسي، المؤتمر العلمي الدولي الثالث، كلية التربية الرياضية بنات، جامعة الزقازيق.
٦. أمين أنور الخولى ، جمال الدين الشافعى (٢٠٠١) : مناهج التربية البدنية المعاصرة ، دار الفكر العربي ، القاهرة.
٧. ايلين وديع فرج (٢٠٠٠):الكرة الطائرة دليل المعلم والمدرّب واللاعب، منشأة المعارف، الإسكندرية.
٨. ايلين وديع فرج (٢٠٠٤): أسس تدريب الكرة الطائرة للناشئين ، منشأة المعارف ، الإسكندرية
٩. إيمان ثروت راغب (٢٠١٣): تأثير إستخدام بعض أشكال خرائط المفاهيم على المستوى المعرفي والمهاري في الكرة الطائرة لتلميذات الحلقة الثانية من التعليم الأساسي (دراسة مقارنة)، رسالة ماجستير، كلية التربية الرياضية، جامعة المنصورة.
١٠. ثامر صبري محمد(٢٠١٥): فعالية إستخدام أسلوب العمل التبادلي لتحسين مهارة التميرير لأعلي وللأمام في الكرة الطائرة للمرحلة الثانوية بجمهورية العراق ، رسالة ماجستير غير منشورة ، كلية التربية الرياضية للبنات ، جامعه الاسكندرية
١١. رحاب أحمد حافظ (٢٠٠٧): تأثير برنامج مقترح باستخدام أسلوب المودبولات على تعلم بعض المهارات الحركية المركبة فى الجمباز الإيقاعى لطالبات كلية التربية الرياضية بالإسكندرية ، رسالة دكتوراه غير منشورة ، كلية التربية الرياضية للبنات ، جامعة الإسكندرية.
١٢. رشا محمد عبد السلام علي (٢٠١٥): تأثير برنامج باستخدام استراتيجيات خرائط المفاهيم على تحسين التمييز البصري ونواتج التعلم لبعض مهارات الجمباز الإيقاعى لتلاميذ الحلقة



- الأولى من التعليم الاساسي، رسالة دكتوراة، كلية التربية الرياضية للبنات، جامعة الإسكندرية
١٣. ريباز مجيد أمين (٢٠١٥): تأثير استخدام الموديوالات التعليمية على التحصيل المعرفى واداء بعض المهارات الاساسية فى الكرة الطائرة لطلاب كلية التربية الرياضية -جامعة كوية ، رسالة دكتوراه غير منشورة ، كلية التربية الرياضية للبنين ، جامعة الاسكندرية
١٤. زاهر أحمد (١٩٩٦) : تكنولوجيا التعليم كفلسفة ونظام ، الجزء الأول ، المكتبة الأكاديمية ، القاهرة.
١٥. زكى محمد حسن (٢٠٠٢): طرق تدريس الكرة الطائرة - تعليم، تدريس ، تطبيق ، تقويم ، الطبعة الأولى ، مكتبة ومطبعة الاشعاع الفنية ، الاسكندرية.
١٦. زينب أبو بكر موسى (٢٠٠٣) : الاتجاهات الحديثة فى مجال تدريس كرة السلة ، مقال ضمن متطلبات الترقى ، كلية التربية الرياضية ، جامعة الإسكندرية.
١٧. زينب محمد حسن خليفة (٢٠٠١) : فعالية برنامج فى التربية المكتبية لطلاب الدراسات العليا باستخدام الموديوالات التعليمية ، رسالة دكتوراه ، كلية التربية ، جامعة عين شمس.
١٨. سيف سعد دلفى ( ٢٠١٦ ) : فعالية الاسلوب التنافسى على تعلم بعض المهارات الاساسية فى الكرة الطائرة لطلاب كلية التربية الرياضية جامعة واسط بالعراق، رسالة ماجستير غير منشورة ، كلية التربية الرياضية للبنات ، جامعه الاسكندرية
١٩. سهيل محمد السيد عطيه (٢٠١٥): إستخدام الخرائط الذهنية لتعليم بعض المهارات الأساسية للبراعم في كرة السلة، رسالة ماجستير، كلية التربية الرياضية للبنين، جامعة بنها
٢٠. شيرين فاروق خليل إبراهيم (٢٠٠٥) : تأثير استخدام اسلوب المودبول التعليمى على الحصيلة المهارية والمعرفية لتلميذات المرحلة الثانوية فى كرة اليد ، رسالة ماجستير غير منشورة ، كلية التربية الرياضية للبنات بالقاهرة ، جامعة حلوان



٢١. عائشة محمود مصطفى (٢٠٠٥) : تأثير إستخدام بعض أساليب التدريس على تعلم مهارتي الإرسال والإستقبال في الكرة الطائرة ، صحيفة التربية ، كلية التربية الرياضية بالإسكندرية ، العدد الثالث رقم (٥٦) ، مارس.
٢٢. عفاف عبد الكريم (٢٠٠٨) : تطوير عناصر تصميم المنهج فى التربية البدنية ، منشأة المعارف ، الإسكندرية.
٢٣. عفاف عبد الكريم حسن (١٩٩٠) : التدريس للتعليم فى التربية البدنية والرياضية ، أساليب ، إستراتيجيات ، تقويم ، منشأة المعارف ، الإسكندرية.
٢٤. عفاف عبد الكريم حسن (١٩٩٣) : طرق التدريس فى التربية البدنية والرياضة ، منشأة المعارف ، الإسكندرية.
٢٥. على عبد المحسن عبد الرحمن (٢٠٠٢) : أثر استخدام الموديول التعليمى على تعلم بعض مسابقات الميدان والمضمار لتلاميذ الحلقة الثانية من التعليم الأساسى بالمنيا ، رسالة دكتوراه غير منشورة ، كلية التربية الرياضية ، أسيوط.
٢٦. علي مصطفى طه (١٩٩٩) : الكرة الطائرة (تاريخ - تعليم - تدريب - تحليل - قانون)، الطبعة الأولى، دار الفكر العربي، القاهرة.
٢٧. عمر محمود غباين (٢٠٠١) : التعلم الذاتى بالحقائب التعليمية ، دار المسيرة للنشر والتوزيع والطباعة.
٢٨. فؤاد البهي السيد (٢٠٠٥) : علم النفس الإحصائي وقياس العقل البشري ، دار الفكر العربي، القاهرة.
٢٩. فوزى الشربيني ، وعفت طنطاوى (٢٠٠٦) : الموديولات التعليمية مدخل للتعلم الذاتى فى عصر المعلوماتية ، مركز الكتاب للنشر ، القاهرة.
٣٠. مجدى عزيز إبراهيم (٢٠٠٤) : إستراتيجيات التعليم وأساليب التعلم ، مكتبة الأنجلو المصرية ، مصر الجديدة.
٣١. محمد جابر صالح الوندي (٢٠٠٦) : تأثير استخدام الموديول التعليمى على تعلم بعض مهارات الجمباز ، رسالة ماجستير ، كلية التربية الرياضية ، جامعة حلوان.





٣٢. محمد سعد زغلول ، مكارم حلمى أبو هرجة ، هانى سعيد عبد المنعم (٢٠٠١) : تكنولوجيا التعليم وأساليبها فى التربية الرياضية ، مركز الكتاب :لنشر ، القاهرة.
٣٣. محمد صبحي حسانين, حمدي عبد المنعم (١٩٩٧) : الأسس العلمية للكرة الطائرة وطرق القياس (بدني, مهاري, معرفي, نفسي, تحليلي), مركز الكتاب للنشر، القاهرة.
٣٤. محمد محمود الحيلة (١٩٩٩) : التصميم التعليمى (نظرية وممارسة) ، دار المسيرة للنشر والتوزيع والطباعة ، عمان.
٣٥. مروى أحمد محمد عامر (٢٠١٠): فعالية استخدام أسلوب التنافس على مستوى أداء بعض المهارات الأساسية في الكرة الطائرة لتلميذات المرحلة الإعدادية، رسالة غير منشوره، كلية التربية الرياضية، جامعه الإسكندرية
٣٦. مصطفى السايح محمد (٢٠٠٤) : المنهج التكنولوجى وتكنولوجيا التعليم والمعلومات فى التربية الرياضية ، دار الوفاء ، الإسكندرية.
٣٧. مصطفى عبد السميع محمد (١٩٩٩) : تكنولوجيا التعليم ، دراسات عربية ، مركز الكتاب للنشر ، القاهرة.
٣٨. ناهد محمود سعد ، نيللي رمزي فهيم (١٩٩٨) : طرق التدريس فى التربية الرياضية ، ط ١ ، مركز الكتاب للنشر ، القاهرة
٣٩. نبيل محمد خطاب (٢٠٠٤) : تأثير إستخدام الاسلوب المتباين على التحصيل المعرفى والإنجاز الرقمى فى مسابقة قذف القرص ، رسالة ماجستير غير منشورة ، كلية التربية الرياضية جامعة المنصورة.
٤٠. نوال إبراهيم شلتوت (١٩٩٠) : فاعلية أنماط دروس التربية الرياضية على بعض القدرات البدنية و الحركية لتلاميذ المرحلة الابتدائية ، دور التربية الرياضية فى حل المشكلات المعاصرة المؤتمر العلمى الأول ، كلية التربية الرياضية للبنين ، جامعة الإسكندرية ، مارس.
٤١. نيفين فاروق محمود احمد هريدي (٢٠٠٦) برنامج تعليمي بإستخدام التدريب العقلي لتحسين مستوى أداء مهارة الإرسال المواجه من أعلى فى الكرة الطائرة لطالبات كلية التربية



الرياضية بالإسكندرية، رسالة دكتوراه، كلية التربية الرياضية للبنات، جامعة الإسكندرية.

٤٢. نيفين مصطفى الشامى (٢٠١٢): فعالية استخدام اسلوب الموديولات التعليمية على تعلم بعض

المهارات الهجومية فى كرة اليد لطالبات كلية التربية الرياضية ، بالاسكندرية ، رسالة

ماجستير غير منشورة ، كلية التربية الرياضية للبنات جامعة الاسكندرية

٤٣. هشام حجازى عبد الحميد (٢٠٠٤) : تأثير استخدام بعض أساليب التدريس على المتطلبات

البدنية والمهارية والمعرفية الخاصة بالمبتدئين فى الكاراتيه ، رسالة دكتوراه غير

منشورة ، كلية التربية الرياضية ، جامعة المنصورة

٤٤. وفيقة مصطفى سالم (٢٠٠١): تكنولوجيا التعليم والتعلم فى التربية الرياضية ، ج ١ ، منشأة

المعارف ، الإسكندرية.

#### ثانيا المراجع الاجنبيه

45. American Volleyball Coaches Association (AVCA) (2012):The volleyball Drill Book، Human Kinetic

46. John Wiley & Sons (2009): Coaching Volleyball for Dummie, Wiley.Coaching volleyball successfully, Humman Kinetics, Canada.

47. Lakens, D. (2013). Calculating and reporting effect sizes to facilitate cumulative science: a practical primer for t-tests and ANOVAs. *Frontiers in Psychology*, 4, 1-12. doi:10.3389/fpsyg.2013.00863

48. Lance، C. E.، Butts، M. M.، & Michels، L. C. (2006): The sources of four commonly reported cutoff criteria: What did they really say? Organizational

49. Osthuizen. M.J & Griesel (1992): The effect of the command reciprocal and in collusion objective in physical education on fright schools.

#### ثالثا:شبكة المعلومات

50. <http://forum.kau.edu.sa/vb/uacie-caeuaa-cacassenaeaei-aeceuaia-uae-eoui-49/onth-eaeiae-aacnce-caeuaa-cadhcei-32365/>