

## رؤية فنية للشماغ العربي لإثراء تصميم الحلي

### النسجية وتأصيل الهوية العربية

أ.م.د. إيناس حمدي عبد المقصود رزق

أستاذ الملابس والنسيج المساعد

كلية الاقتصاد المنزلي جامعة الأزهر

[enas.rezk@yahoo.com](mailto:enas.rezk@yahoo.com)

أ.م.د. أماني مصطفى إبراهيم خلف

أستاذ الملابس والنسيج المساعد

كلية الاقتصاد المنزلي جامعة الأزهر

[Amanykhalaf1879.el@azhar.edu.eg](mailto:Amanykhalaf1879.el@azhar.edu.eg)



## مجلة البحوث في مجالات التربية النوعية

معرف البحث الرقمي DOI: 10.21608/JEDU.2024.277819.2033

المجلد العاشر العدد 52 . مايو 2024

الترقيم الدولي

P-ISSN: 1687-3424

E- ISSN: 2735-3346

<https://jedu.journals.ekb.eg/>

موقع المجلة عبر بنك المعرفة المصري

<http://jrfse.minia.edu.eg/Hom>

موقع المجلة

**العنوان:** كلية التربية النوعية . جامعة المنيا . جمهورية مصر العربية





## رؤية فنية للشماغ العربي لإثراء تصميم الحلي النسجية وتأصيل الهوية العربية

أ.م.د. أماني مصطفى إبراهيم خلف  
أستاذ الملابس والنسيج المساعد  
كلية الاقتصاد المنزلي جامعة الأزهر

[Amanykhalaf1879.el@azhar.edu.eg](mailto:Amanykhalaf1879.el@azhar.edu.eg)

أ.م.د. إيناس حمدي عبد المقصود رزق  
أستاذ الملابس والنسيج المساعد  
كلية الاقتصاد المنزلي جامعة الأزهر

[Enas.rezk@yahoo.com](mailto:Enas.rezk@yahoo.com)

### ملخص البحث

تعد الحلي النسجية أحد أنواع الحلي المستخدمة في الوقت الحالي لما تتميز به من بساطة في التنفيذ وخفة الوزن مما لا يسبب ثقلا على مرتديها في جميع الأوقات والمناسبات، ويستخدم في تنفيذها الأقمشة المختلفة، ويعد الشماغ العربي أحد العناصر التصميمية التي يمكن استخدامها في تنفيذ الحلي لما يتميز به من فخامة في المظهر وتنوع في النقشات والألوان وتأكيدا للهوية العربية لدى المستهلكين، وقد تم تنفيذ مجموعة من تصميمات الحلي وعددها 14 تصميم باستخدام الشماغ العربي باختلاف ألوانه مع استخدام بعض الخامات المساعدة كالخرز والجلد والأهداب، وقد تم عرض الحلي المنفذة على مجموعة من المحكمين والمستهلكات، وقد توصلت النتائج إلى وجود فروق ذات دلالة إحصائية عند مستوى (0.05) بين تقييم المحكمين لتصميمات الحلي النسجية بالاستفادة من الشماغ العربي لتحقيق جوانب التقييم (أسس وعناصر التصميم، الجانب الجمالي، الجانب الوظيفي، الجانب الابتكاري)، كذلك وجود فروق ذات دلالة إحصائية عند مستوى (0.05) بين تقييم المستهلكات لتصميمات الحلي النسجية بالاستفادة من الشماغ العربي لتحقيق بنود التقييم، مع وجود علاقة ارتباطية بين آراء المتخصصين، وآراء المستهلكات في التصميمات المنفذة، حيث أن قيمة (ر = 0.506) وهي دالة إحصائية عند مستوى دلالة (0.01) وهي علاقة طردية أي أن هناك توافق بين التقييم من الناحية العلمية والعملية.

### الكلمات الرئيسية

الشماغ - الحلي - الحلي النسجية - تصميم الحلي - الهوية العربية

## **An Artistic Vision for the Arab Shemagh to Enrich the Design of Woven Jewelry and Strengthen the Arab Identity**

Assist. Prof. Enas Hamdy Abd Elmaksoud Rezk

Assist.prof. Amany Moustafa Ibrahim Khalaf

### **Abstract**

Woven jewelry is one of the types of jewelry used at the present time because of its simplicity in execution and light weight, which does not cause burden on the wearer at all times and occasions .Various fabrics are used in its implementation, and the Arabic shemagh is one of the design elements that can be used in the implementation of jewelry because of its distinctive features, It has elegance in appearance and diversity in patterns and colors, confirming the Arab identity among consumers .

A group of 14 jewelry designs were executed using the Arabic shemagh in different colors, with the use of some auxiliary materials such as beads, leather, and fringes. The executed jewelry was presented to a group of professors and a group of consumers,

The results found that there were statistically significant differences at the level of (0.05) between the professor's evaluation of the designs to achieve the evaluation aspects (the foundations and elements of the design, the aesthetic aspect, the functional aspect, and the innovative aspect). There were also statistically significant differences at the level of (0.05) between the consumer's evaluation of the designs to fulfill the evaluation items, with a correlation between the opinions of professors and the opinions of the consumers of the designs, The value of ( $R = 0.506$ ), which is statistically significant at the level of significance (0.01), is a direct relationship, meaning that there is agreement between the evaluation from a scientific and practical perspective.

### **Key words**

Arab Shemagh- Jewelry – Woven Jewelry- Jewelry design -Arab Identity

## مقدمة البحث

تظهر هوية أي أمة في ثقافتها، أديها، أنماط عمرانها، موسيقاها، وملابسها وغير ذلك من المظاهر (خليل، 2017). وهوية الشيء هي ثوابته التي تتجدد ولا تتغير، تتجلى وتفصح عن ذاتها دون أن تخلي مكانها لنقيضها، وهوية أية أمة أو مجتمع هي صفاتها التي تميزها عن باقي الأمم لتعبر عن شخصيتها الحضارية (عادل، 2009)

والهوية العربية في كل أمة هي السمات والخصائص التي تتميز بها وتنمي روح الإلتزام لدى أفرادها ولها أهميتها في تقدم الأمم ورفع شأنها وازدهارها، وبدون الهوية تفقد الأمم معاني استقرارها ووجودها. (الصعيدى والهاشل ، 2020) وترتكز الهوية العربية على عدة مقومات أهمها اللغة، الدين، الثقافة، التراث والأرض، والمصالح المشتركة، والبيئات المعيشية وأنماط الحياة والملابس (حسين، 2016) ويعتبر الشماع من أهم وأجمل القطع الملبسية العربية وذلك لجمعه بين الراحة والزخرفة والمظهر المتميز، حيث زخارفه وكناراته وفخامة قوامه ونسيجه الذي يمكن تطويعه، ويتميز بالأرضية البيضاء التي تظهر بين تداخلات الزخرفة والتي تحقق قيما تشكيلية داخل علاقات خطية. (الشريف، 2013)

تعد صناعة المكملات أحد الصناعات الهامة في مجال الملابس لما لها من أثر في إظهار جمال الملابس وأناقته كما يعطي للمرأة مظهرا متجددا مما يعد أحد وسائل الرشيد الملبسي، وتعد الحلي أحد أبرز المكملات المنفصلة التي تستخدمها المرأة باختلاف الأوقات والمناسبات، وقد قامت صناعة الحلي منذ نشأتها على استخدام التقنيات اليدوية والوسائل البسيطة في الحصول على الحلي مع استخدام خامات بسيطة من البيئة المحيطة، وتصنع الحلي من خامات نفيسة كالأحجار الكريمة والذهب والمعادن أو تستخدم من خامات أخرى. (غازي 2022)

والحلي النسجية أحد أنواع الحلي المستخدمة في الوقت الحالي بكثرة لما تتميز به من بساطة الخامات المنتجة منها، وتتضمن عناصر تشكيلية واضحة تخلو من التعقيد والتشويش البصري. (الشوشاني، 2012)

ويشكل التراث الفني أحد أهم مصادر الاستلهام الذي يلجأ إليه الفنانون ومصممي الحلي، وذلك لإثراء مخيلاتهم الفنية والإبداعية، وهو مكون هام من مكونات الهوية العربية ويقصد به جميع من وصل إلينا من السابقين من فكر، معارف، علوم وفنون وحرف وعادات وتقاليد، والتراث هو ميراث من المقتنيات المادية وغير مادية التي تتعلق بمجتمع يتميز بموروثات من الأجيال السابقة لأجيال تالية لها. ( سالم وآخرون، 2021) (حسين، 2016)

ومن الدراسات التي تناولت الحلي النسجية دراسة (خلف، 2023) حيث هدفت إلى إنتاج مكملات منفصلة ( حلي نسجية وشيلان ) على ماكينة التريكو المستطيلة لخدمة المشروعات الصغيرة، وتم إنتاج الحلي على ماكينة التريكو باستخدام خيوط البولي أكريليك، وقد أوضحت النتائج وجود فروق ذات دلالة إحصائية عند مستوى 0.05 بين تقييم كل من المحكمين والمستهلكات لجوانب التقييم مع وجود علاقة ارتباطية بين آراء المحكمين والمستهلكات في التصميمات المنفذة.

ودراسة ( اسكندر، 2022) والتي هدفت إلى ابتكار تصميمات للحلي من وحدة الكشمير وتنفيذها على نول الخرز للوصول إلى منتج يحقق الجانب الوظيفي والجمالي والابتكاري لإثراء تصميمات الحلي

دراسة ( بركات، 2021). وقد هدفت لإيجاد صياغة جديدة للمنسوجات اليدوية من خلال الاستلهام من الكائنات البحرية، وتحقيق الجانب الوظيفي للقطع مسبقة النسيج لإنتاج حلي ذات قيمة جمالية وفعالية.

دراسة ( زلط،، 2021). فقد هدفت للاستفادة من توليف الخامات النسجية وغير نسجية لإنتاج حلي نسجي معاصر يتضمن روح النسيج اليدوي بقيمه الفنية وكذلك الروح المعاصرة ، باستخدام الخامات المختلفة مما يؤدي للاستفادة من الخصائص الجمالية للخيوط الزخرفية في إبراز القيم الجمالية للحلي المبتكر.

دراسة ( Alandegani, 2021) هدفت إلى إلقاء الضوء على التراكيب النسيجية الأساسية ومشتقاتها واستخدامها في تصميم نماذج من العقود والقلائد. وقد تم تنفيذ 10 تصاميم للعقود باستخدام التراكيب النسيجية الأساسية ومشتقاتها، وتم تطبيقها على تصميم أزياء من اللونين الأبيض والأسود. وقد تم تقييم العقود المنفذة من خلال

استبانة اشتملت على المحاور التالية مدى تحقق القيم الجمالية والوظيفية، ومدى مواكبتها للموضة المعاصرة، وإمكانية التصميم، والإمكانات التسويقية. وقد تم معالجة النتائج إحصائياً لإثبات فرضية البحث وتحقيق أهدافه.

دراسة ( عبد الهادي، 2020) هدفت إلى تنفيذ مكملات أزياء باستخدام أقمشة التريكو بأساليب تشكيلية متنوعة لإبراز الإمكانات المختلفة لأقمشة التريكو في عمل مكملات أزياء تواكب الموضة المعاصرة.

دراسة (Adel Shaker,2018) هدف البحث إلى تصميم مكملات ملابس متعددة الاستخدامات كجزء من الموضة المعاصرة، مستوحاة من الملابس التقليدية في محافظة المنوفية من خلال تحليل أهم ملامح الأزياء الشعبية في محافظة المنوفية وعناصرها المميزة، واقتراح تصميمات للمكملات (إكسسوارات وشيلان) مستوحاة من جماليات الملابس التقليدية في المنطقة وقد تم تقييم التصميمات لقياس مدى نجاحها في الحفاظ على التراث الشعبي من خلال استبانة تشمل ثلاثة محاور: مدى الاستلham من الملابس التقليدية، ومدى تحقيق الجانب الابتكاري والجانب الوظيفي

أما في مجال استخدام الشماغ العربي في التصميم فقد أوضحت دراسة (الشريف، دلال، 2013) والتي هدفت إلى الاستفادة من جماليات الشماغ العربي كمصدر للإلهام يدعم تصميم الأزياء الحديثة من خلال تصميم قطعة ملابسية كاملة، تصميم جزء من القطعة الملابسية، وتصميم مكملات القطعة الملابسية، وقد أظهرت النتائج أن استخدام تصميم وزخرفة ولون خامة الشماغ يمكن أن يحقق قيمة فنية وابتكارية واقتصادية.

ومما سبق فقد رأت الباحثتان إمكانية استخدام الشماغ العربي كمصدر من مصادر التصميم والاستفادة منه في الحلي النسجية وتأكيدا للهوية العربية.

### مشكلة البحث Statement of the Problem

- 1- ما إمكانية استخدام الشماغ العربي في إثراء الحلي النسجية؟
- 2- ما أثر استخدام الشماغ العربي في إثراء الجانب الوظيفي للحلي النسجية؟
- 3- ما أثر استخدام الشماغ العربي في إثراء الجانب الابتكاري للحلي النسجية؟

4- ما درجة قبول المستهلكات لتصميمات الحلّي النسجية بالاستفادة من الشماع العربي؟

### أهمية البحث Significance

1. استخدام الشماع العربي كأحد مصادر الاستلهام في الموضة المعاصرة.
2. نشر الثقافة العربية من خلال تقديم تصميمات مستوحاة من الشماع العربي.
3. إلقاء الضوء على الاستفادة من الأقمشة المختلفة في عمل المكملات.
4. تشجيع الفتيات على استغلال أوقات الفراغ في عمل مكملات متميزة بالخامات المتنوعة.

### أهداف البحث Objectives

يهدف البحث إلى

1. تصميم وتنفيذ حلّي نسجية للسيدات باستخدام الشماع العربي كمصدر للاستلهام.
2. المساهمة في التأكيد على الهوية العربية من خلال تقديم تصميمات للحلّي مستوحاة من الشماع العربي .

### فروض البحث Research Hypotheses

1. توجد فروق ذات دلالة إحصائية عند مستوى (0.05) بين تقييم المحكمين لتصميمات الحلّي النسجية بالاستفادة من الشماع العربي لتحقيق جوانب التقييم (أسس وعناصر التصميم، الجانب الجمالي، الجانب الوظيفي، الجانب الابتكاري).
2. توجد فروق ذات دلالة إحصائية عند مستوى (0.05) بين تقييم المستهلكات لتصميمات الحلّي النسجية بالاستفادة من الشماع العربي لتحقيق بنود التقييم.
3. توجد علاقة ارتباطية بين آراء المتخصصين، وآراء المستهلكات في تصميمات الحلّي النسجية بالاستفادة من الشماع العربي.

### حدود البحث Delimitations

الحدود الموضوعية

1. تصميم وتنفيذ مجموعة من الحلّي النسجية.



2. استخدام الشماع العربي بمختلف الألوان كخامة للتصميمات المنفذة.
3. استخدام بعض الخامات المساعدة كالخرز والخشب والأهداب والجلود.

الحدود المكانية : كلية الاقتصاد المنزلي جامعة الأزهر

الحدود الزمنية العام الجامعي 2022 / 2023

### أدوات البحث Tools

- 1- استبيان لتقييم الحلي من السادة المتخصصين في مجال الملابس والنسيج.
- 2- استبيان لتقييم الحلي من المستهلكات.

### منهج البحث Research Methodology

يتبع البحث المنهج الوصفي والتطبيقي.

### الإطار النظري Theoretical Frame work

#### الهوية العربية Arab Identity

تعرف الهوية بأنها حقيقة الشيء أو الشخص المطلقة التي تشتمل على صفاته الجوهرية، وهي مجموعة من الميزات التي يمتلكها الأفراد تجعلهم يحققون صفة التفرد عن غيرهم وقد تشترك هذه الميزات بين جماعة من الناس ضمن المجتمع، كما تُعرف الهوية بأنها كل ما يشترك فيه أفراد مجموعة محددة أو شريحة اجتماعية، والتي تساهم في بناء البيئة العامة لدولة ما، ويتم التعامل مع هؤلاء الأفراد وفقاً لهويتهم الخاصة. (عبد البديع وآخرون ، 2018)، (فرج، 2019) ، (حسين، 2016)

تعني الهوية العربية الانتماء إلى خصائص الوطن العربي، بما في ذلك لغته وثقافته ورموزه وقيمه وتاريخه وقد يكون هذا الانتماء روحياً أو سياسياً أو كلاهما معاً، ويعني الارتباط القوي بالأرض واللغة والدين والتاريخ المشترك في المجتمع العربي، بحيث يمنح هذا الارتباط الأفراد والجماعات أساساً لوجودهم وشعورهم بالانتماء إلى جذور عربية مشتركة، ويمنحهم هويتهم وشخصيتهم القومية المميزة ويحفزهم على الحفاظ على مكونات هويتهم. (حسين، 2016)

#### الشماع العربي Arabic Shemagh

الشماع كلمة تركية للإشارة إلى ما يشد به الرأس، وهو نوع من أنواع الغتر القطنية السمكة بسبب التطريز الآلي للزخرفة الملونة على أرضية بيضاء، ومنه الأسود

والأخضر والأحمر وقد شاع استخدام الشماع الأحمر في أنحاء المملكة العربية السعودية وفي بلاد الخليج مثل الإمارات والعراق والكويت، وهو من الأزياء التقليدية للرجال ويكون مربع الشكل يثنى على شكل مثلث ويرتدى في جميع المناسبات ويرتدى الشماع بحيث يترك طرفي المثلث يتدلّيان من الأمام أو يلقى بهما للخلف أو يرفع أحدهما أو كلاهما للخلف. (البسام، 2005) (العجاجي، 2021) (حجي، 2019) ( House, 2012), (Donica, 2020)

ويطلق على الشماع العربي في عدة دول في شمال الجزيرة العربية بالكوفية أو الحطة وخاصة في بلاد الشام، بينما يطلق عليه في منطقة الجزيرة العربية والأردن والعراق اسم شماغ أو يشماغ. ويسمى غترة في دول الخليج إذا كانت بيضاء وتسمى شماغا أو يشمغا إذا كانت أرضيتها بيضاء ومزينة بأشكال هندسية حمراء أو سوداء، وتكون باللون الأحمر في جنوب فلسطين أو باللون الأزرق أو الأسود، واللون السائد في فلسطين هو اللون الأسود حيث أخذ الطابع الثوري، وتنتهي أطراف الشماع بواسطة التهذيب وترتبط خيوط الأهداب ببعضها في مجموعات بواسطة الهدب نفسه لتعطي أشكال كور متجاوزة أو تترك منسدلة مع الاحتفاظ بمسافة في الطرف بدون تنسيل. (الشريف، 2013) (حجي، 2019) (khan, 2014) (Donica, 2020)

### الحلي jewelry

تعد الحلي من المكملات المنفصلة، وقد استخدمت للزينة منذ أقدم العصور في مختلف أنحاء العالم، والحلي هي انعكاس المفهوم الجمالي وأحد مظاهر الذوق الفني حيث تعكس أذواق الناس وميولهم الروحية ومفهومهم الجمالي وامكاناتهم المادية (العيسى، 2021)

والحلي ليست قطعاً ترتدى على الجسم فقط ، وإنما تمثل رمزا للثقافة والتاريخ ، وتشكل الحلي وسيلة للتواصل والتعبير عن الهوية والقيم الاجتماعية كما تعبر عن تطور المجتمعات عبر العصور. (El-Menshawy et al., 2020)

وقد تطورت صناعة الحلي واستخدم في تصنيعها مواد مختلفة سواء طبيعية أو صناعية وحظيت باهتمام المصممين على مختلف العصور (العيسى، 2021) ، وتصنع الحلي من الأحجار الكريمة ونصف الكريمة وهي حلي ثمينة جدا نظرا لندرته

والمهارة التي تتطلبها في تصنيعها، كما يوجد أنواع أخرى من الحلي ذات سعر مناسب مصنعة من خامات متنوعة كالمعادن، الخشب، العظم أو الأصداف أو الخرز أو الجلد أو البلاستيك أو من الخامات النسجية، (اسكندر، 2022) (الورائي وهيك، 2018)

### الحلي النسجية Woven jewelery

يتم تشكيلها باستخدام خامات النسيج مثل الأقمشة باختلاف تركيبها النسجي وزخرفتها وألوانها، أو يتم بالنسيج اليدوي على أنوال صغيرة تصمم وفق متطلبات كل تصميم باستخدام الخيوط المختلفة. (الشوشاني، 2012)

### مميزات الحلي النسجية

تتميز الحلي النسجية بالبساطة والتميز وتنوع خاماتها وتعدد ملامسها والثراء اللوني لها وتناسبها مع الزي وتكون الخامات آمنة على البشرة لا تسبب أي نوع من الحساسية وتخلو من الحواف الحادة التي قد تتسبب في حدوث تلف بالملابس، كما تتميز بخفة الوزن وسهولة الارتداء والفك والتركيب مما يجعلها صالحة للاستخدام في جميع الأوقات والمناسبات. (الشوشاني، 2012)

### تصميم الحلي

يرتبط تصميم الحلي بالذوق العام والمتغيرات التي تطرأ عليه وكذلك الرغبات المختلفة لمقتني الحلي، ويعد مجال تصميم الحلي من المجالات التصميمية الهامة التي تساهم في مفهوم التصميم المعاصر والتي أصبحت أكثر مواكبة للتطورات التكنولوجية والعلمية والفكرية للمجتمعات والأحداث المتلاحقة، كذلك التغيرات النفسية والفكرية على مستوى الفرد (غازي، 2022)

وللحلي قيمة نفسية بالإضافة إلى القيمة الاستخدامية والجمالية، عن طريق إشباع رغبة المستخدم في التفرد والتميز وكلما حقق المصمم الانسجام بين عناصر التصميم والجمال بين العلاقات الشكلية كلما زادت بهجة المصاحبة للتصميم لكل من المصمم والمستهلك على حد سواء، فمع مراعاة التنظيم البصري المتزن يؤدي للشعور بالراحة والإيجابية في اقتناء قطعة الحلي (أبو غنيمه و عبد المعطي، 2023)

توجد عدة عوامل تؤثر في تصميم مشغولات الحلي تنقسم إلى عوامل داخلية ترتبط بمواصفات الحلي من حيث الابتكار وملائمته للوظيفة وجودة الأداء والإخراج

الجيد للتصميم لإبراز جماله، والعوامل الخارجية وهي تتعلق بالتصميم وملائمته للوظيفة المصمم من أجلها ومنها المقاييس الجسمية والسمات الشخصية للفرد وعمر الفئة المقدم لها التصميم، توقيت ارتداء الحلي والمناسبة التي يستخدم فيها، انسجام الحلي وملائمته للزبي حيث يؤثر كلا منهما بالآخر من حيث التصميم والخطوط والألوان (الشوشاني، 2012)، (بركات، 2021)

### إجراءات البحث

1- إنتاج 14 تصميم من تصميّات الحلي باستخدام الشماع العربي مع اختلاف الأجزاء المستخدمة في التصميمات حيث أنه من المعلوم أن تصميم حرف الشماع يختلف عن التصميم في وسط الشماع وذلك للحصول على اختلافات في التصميمات المنفذة كما تم استخدام بعض الخامات المساعدة كالخرز والأقفال المعدنية والشراشيب في التصميمات.

2- توصيف القطع المنفذة لعرضها على السادة المحكمين والمستهلكات (ملحق 1 يوضح أسماء السادة محكمي أدوات البحث)

3- إعداد استبانة لتحكيم القطع المنفذة من السادة المتخصصين والمستهلكات والتأكد من صدق وثبات كل منهما. (ملحق 2 يوضح الاستبانة في صورتها النهائية)

### تقنين الأدوات (الصدق والثبات)

أولاً: استبانة قياس آراء المتخصصين في تصميمات الحلي النسجية المنفذة باستخدام الشماع العربي.

تم إعداد استبيان للمتخصصين بمجال الملابس والنسيج - لتحكيم تصميمات الحلي النسجية المنفذة باستخدام الشماع العربي واستخدام ميزان تقدير ليكرت ثلاثي المستويات وتضمن الاستبيان أربعة محاور

المحور الأول: تحقيق عناصر التصميم واحتوى (4) عبارات.

المحور الثاني: تحقيق أسس التصميم واحتوى (4) عبارات.

المحور الثالث: تحقيق الجانب الوظيفي في التصميم واحتوى (4) عبارات.

المحور الرابع: تحقيق الجانب الابتكاري في التصميم واحتوى (5) عبارات.

صدق محتوى الاستبيان "صدق المتخصصين"

تم عرضه في صورته المبدئية على مجموعة من المتخصصين من أساتذة الملابس والنسيج، وبلغ عددهم (9) للحكم على مدى مناسبة كل عبارة للمحور الخاص به، وكذلك صياغة العبارات وتحديد وإضافة أي عبارات مقترحة، وقد تم التعديل بناء على آراء المتخصصين وتراوحت نسب الاتفاق بين (90%، 100%)، وتعد نسب اتفاق مقبولة.

### الصدق باستخدام الاتساق الداخلي بين الدرجة الكلية لكل محور والدرجة الكلية للاستبيان

تم حساب الصدق باستخدام الاتساق الداخلي عن طريق حساب معامل ارتباط بيرسون بين الدرجة الكلية لكل محور والدرجة الكلية للاستبيان، وكانت معاملات الارتباط كلها دالة عند مستوى (0.01) لاقتربها من الواحد الصحيح، لذا يوجد اتساقا داخليا بين محاور الاستبيان، كما أنه يقىس ما وضع لقياسه، مما يدل على صدق وتجانس محاوره.

### ثبات الاستبيان

تم حساب الثبات عن طريق معامل ألفا كرونباخ Alpha Cronbach وتراوحت قيمة معامل ألفا كرونباخ بين (0.891، 0.903) وكانت جميع قيم معاملات الثبات، دالة عند مستوى 0.01 مما يدل على ثبات الاستبيان.

### ثانيا: استبانة قياس آراء المستهلكات في تصميمات الحلي النسجية المنفذة باستخدام الشماع العربي

اشتملت الاستبانة على (7) عبارات لتقييم المستهلكات لتصميمات الحلي النسجية المنفذة باستخدام الشماع العربي وتكونت من ميزان تقدير ثلاثي.

### صدق الاستبيان "صدق المحكمين"

تم عرض الاستبيان في صورته المبدئية على مجموعة من المتخصصين في مجال الملابس والنسيج للتحقق من صدق محتواه وإبداء الرأي فيه من حيث (الصياغة اللغوية، العلمية للبنود ووضوحها، تنظيم وتسلسل البنود وملائمتها للفئة المستهدفة من المستهلكات، شمول الاستبيان على هدف البحث)، وقد أقرروا بصلاحياتها للتطبيق بعد إجراء التعديلات فيما يخص ترتيب بعض العبارات وصياغتها وارتفعت نسب اتفاق

المحكمين على بنود الاستمارة حيث تراوحت ما بين (90%، 100%) مما يدل على صدقها.

### صدق الاتساق الداخلي (الصدق الإحصائي)

تم حساب الصدق باستخدام الاتساق الداخلي عن طريق حساب معامل ارتباط بيرسون بين درجة كل عبارة، والدرجة الكلية للاستبيان، وتراوحت قيم معاملات الارتباط بين (0.754، 0.987) وجميعها دالة عند مستوى (0.01) لاقتها من الواحد الصحيح، وبذلك يوجد اتساقا داخليا بين العبارات المكونة للاستبيان، كما أنه يقاس ما وضع لقياسه، مما يدل على تجانس وصدق محاور الاستبيان.

### ثبات الاستبيان

تم حساب الثبات بواسطة معامل ألفا Alpha Cronbach، وكانت قيمته (0.892) وهي ذات دلالة عند مستوى (0.01)، كما تم حساب التجزئة النصفية Split – half وتساوي (0.876) وهي ذات دلالة عند مستوى (0.01) مما يدل أن ثبات الاستبيان.

### التصميمات المنفذة

استخدم الشماع العربي بمختلف الألوان كالأحمر وهو الشائع استخدامه والزيتي والكحلي والبرتقالي وتم قص القماش للتصميمات من أماكن مختلفة من الشماع وذلك لاختلاف النقشة الموجودة في أطراف الشماع عن منتصفه وفيما يلي عرض للتصميمات المنفذة

### التصميم الأول

عبارة عن طقم مكون من عقد وإسورة تم استخدام قماش الشماع وتضفيره واستخدام خامات مساعدة من الخرز الخشبي والعملات المعدنية. وتوضح صورة (1) الطقم كاملا وصورة (2) توضح الإسورة.



صورة (2) الإسورة للتصميم الأول



صورة (1) التصميم الأول

### التصميم الثاني

تصميم مكون من عقد وإسورة وحلق، تم استخدام الشماع في عمل وردات بأحجام مختلفة ( عن طرق ثني طرفي الشماع وزمه بالكشكشة ) ينتصفها شريط ملفوف من الجلد على شكل حلزون، وتم تثبيت الوردات على شريط من الجلد، الإسورة عبارة عن وردة من الشماع مثبتة على شريطين من الجلد، والحلق من شريط الجلد الملفوف على شكل حلزون، وتوضح صورة (3) التصميم الثاني وصورة (4) الإسورة والحلق.



صورة (4) الإسورة والحلق للتصميم الثاني



صورة (3) التصميم الثاني

### التصميم الثالث

طقم مكون من عقد وإسورة وحلق، العقد عبارة عن سير مجدول من الجلد مثبت به دلالية مستديرة من قماش الشماع وبها شرشيب من الخيط الكتون بارلية ويتم عمل

الإسورة بالمثل من قطعة مستديرة من الشماع ومثبتة من الجانبين بسير مجدول من الجلد، أما الحلق فيكون على شكل دائرة صغيرة الحجم من الشماع يتدلى منه شرابة من الخيط. وتوضح صورة (5) التصميم الثالث وصورة (6) الإسورة والحلق.



صورة (6) الإسورة والحلق للتصميم الثالث



صورة (5) التصميم الثالث

#### التصميم الرابع

طقم مكون من عقد وإسورة وحلق، العقد عبارة عن دورين من الخرز يتوسطهما دلالية معدنية مستديرة مجوفة (بيت الخرز) تم كسوتها بقماش الشماع البني اللون المدعم من الداخل بالفير المقوى، والإسورة قطعة مستديرة من الشماع مثبتة في بيت الخرز كما هو بالعقد، ويحيط بها مجموعة من حبيبات الغرز، أما الحلق فيتكون من 4 خرزات يتدلى من الأخيرة شرابة. وتوضح صورة (7) الطقم كاملا وصورة (8) الإسورة والحلق.



صورة (8) الإسورة والحلق للتصميم الرابع



صورة (7) التصميم الرابع



### التصميم الخامس

طقم مكون من عقد وإسورة، العقد منفذ من شريط مزدوج من قماش الشماع الأسود تم وضع كرات خشبية بداخله يفصل بينها شرابة من اللون الأزرق النيلي وعلى الجانب الأيسر مثبت ثلاث وردات من قماش الشماع ( عبارة عن أربعة بتلات منفصلة وتتصل من الوسط بزار . والإسورة عبارة عن كرتين مكسوة بقماش الشماع تتوسطهما شرابة مثبت بهما من الطرفين شريط مجدول من الجلد. وتوضح صورة (9) الطقم كامل وصورة (10) الإسورة.



صورة (10) الإسورة للتصميم الخامس



صورة (9) التصميم الخامس

### التصميم السادس

طقم مكون من عقد وخاتم وحلق ، ويتكون العقد من شريطين من الشماع الأحمر يتدلى منه صفوف متدرجة الطول من الخرز الصغير باللونين الأبيض والأحمر، ومثبت من الجهة العليا التي تلتف حول الرقبة صفوف من الخرز باللون الأبيض،.الخاتم من قماش الشماع على شكل دائرة مثبتة في بيت حجر ومدعمة بالفبير المقوى، والحلق قطعة معدنية مستطيلة يتدلى منه حبيبات الخرز التي تم نظمها من خلال سلك معدني خفيف الوزن . وتوضح صورة (11) الطقم كامل وصورة (12) الحلق والخاتم



صورة (12) الخاتم والحلق للتصميم السادس



صورة (11) التصميم السادس

### التصميم السابع

طقم مكون من عقد وإسورة وحلق وتم استخدام السلاسل المعدنية وشرائط الجلد والخرز الملون بألوان الشماع في التصميم ويتوسط العقد ثلاث دلايات (بيت حجر) مستديرة مكسوة بقماش الشماع المدعم بالفيبر المقوي يتدلى منها شرانيب من الخيط، وتوضح

صورة (13) التصميم السابع وصورة (14) الإسورة والحلق للتصميم السابع



صورة (14) الإسورة والحلق للتصميم السابع



صورة (13) التصميم السابع

### التصميم الثامن

طقم مكون من عقد وإسورة وحلق العقد شريط من الجلد يلتف حول الرقبة والجزء الأوسط مكون من كرات خشبية مكسوة بالشماع بينها قطع مستديرة من الجلد تم طيها على شكل كسرات، والإسورة عبارة عن كرتين مكسوة كل منهما بالشماع بينهما نفس

الجلد الموجود بالعقد ، والحلق قطعة من الجلد وأسفلها كرة من الشماع. ، وتوضح صورة (15) التصميم الثامن وصورة (16) الإِسورة والحلق للتصميم الثامن.



صورة (16) الإِسورة للتصميم الثامن



صورة (15) التصميم الثامن

### التصميم التاسع

طقم مكون من عقد وإِسورة وحلق، العقد عبارة عن حبل من القيطان به عقد على مسافات متباعدة مثبت في منتصفه قطعة مربعة من الشماع مثبت عليها من أعلى عملات معدنية ومن أسفل شراريب من الخيط والإِسورة قطعة مستطيلة من الشماع عليها عملات معدنية وترتدى عن طريق شريطين مجدولين من القيطان في نهايتهما محبس معدني، والحلق قطعة مستطيلة من الشماع مثبت عليها قطعة معدنية وتنتهي بشراية من الخيط. وتوضح صورة (17) التصميم التاسع و صورة (18) الإِسورة والحلق للتصميم



صورة (18) الإسورة والحلق للتصميم التاسع



صورة (17) التصميم التاسع

### التصميم العاشر

طقم مكون من عقد وإسورة وحلق ، العقد عبارة عن شريط من الشماع الاخضر مجوف في منتصفه كرات خشبية تم الفصل بينها بواسطة شراريب من الخيط المثبته باللون الأحمر كذلك الإسورة ، أما الحلق فهو كرة من الخشب مكسوة بقماش الشماع يتدلى من شراريب من الخيط. وتوضح صورة (19) التصميم العاشر وصورة (20) الإسورة والحلق للتصميم



صورة (20) الإسورة والحلق للتصميم العاشر



صورة (19) التصميم العاشر

### التصميم الحادي عشر

طقم مكون من عقد وإسورة وحلق، العقد عبارة عن شريط رفيع من الشماع مدعم بخيوط الصوف ( على هيئة حبل ) من الداخل لإعطائه التدعيم المناسب ، مثبت في منتصفه دلالية عبارة عن قطعة مستطيلة من الشماع مثبت عليها من أسفل عملات

معدنية ومن المنتصف حلية معدنية على شكل نصف دائرة والإسورة شريط مجوف من الشماع بداخله حبل الصوف كتقوية وملفوف على نهايتي الإسورة قيطان. والحلق قطعة مستطيلة من الشماع مثبت في نهايتها قطعة معدنية على شكل نصف دائرة. وتوضح صورة (21) التصميم الحادي عشر وصورة (22) الإسورة والحلق للتصميم



صورة (22) الإسورة والحلق للتصميم الحادي عشر



صورة (21) التصميم الحادي عشر

### التصميم الثاني عشر

تتمكون من عقد وإسورة وحلق العقد عبارة عن ضفيرة من الشماع البني اللون في نهايتها حلقتين من المعدن مثبت بها سلسلة لترتدى على الرقبة ومثبت في ضفيرة الشماع سلسلة معدنية عريضة يتدلى من كل فتحة حبات من الخرز وفي نهايته شراشيب من الخيط، والإسورة ضفيرة من الشماع في نهايتها حلقتين من المعدن مثبت بها سلسلة للحلق ويتدلى من ضفيرة الشماع حبات من الخرز في نهايته شراشيب من الخيط، أما الحلق فيكون شرابة واحدة من الخيط أعلاها حبتين من الخرز. وتوضح صورة (23) التصميم الثاني عشر وصورة (24) الإسورة والحلق للتصميم.





صورة (24) الإسورة والحلق للتصميم الثاني عشر



صورة (23) التصميم الثاني عشر

### التصميم الثالث عشر

طقم مكون من عقد وإسورة وحلق، العقد مكون من أشرطة من قماش الشماع مع قماش من لون أبيض بداخلها تقوية من الفوم الخفيف ليتم ثنيها لتأخذ شكل منحنى وتثبت معا بفواصل من خرز كبير الحجم ويكون ذلك منتصف العقد ويتدلى العقد على الرقبة بواسطة شريطين رفيعين من القيطان، والإسورة شريط من الشماع بداخله خرزتين من الجانبين ويضم من المنتصف قطعة مستطيلة من القماش السادة تلف حوله عدة مرات، والحلق شريط من الشماع يضم طرفيه ليعطي شكل دائري وبداخله كرة من الخرز كالموجود في العقد والإسورة. وتوضح صورة (25) التصميم الثالث عشر صورة (26) الإسورة والحلق للتصميم.



صورة (26) الإسورة والحلق للتصميم الثالث عشر



صورة (25) التصميم الثالث عشر

## التصميم الرابع عشر

طقم مكون من عقد وإسورة وحلق شريطين طويلين من الشماع الأخضر اللون مثبتين معا من المنتصف بواسطة عدد ثلاث معينات من الشماع يتدلى من كل منهم شراريب من الخيط ويثبت على شريط الشماع عملات معدنية ، ويرتدى العقد بواسطة سلسلة تلفت حول الرقبة ومثبتة بشريطي الشماع، والإسورة قطعة من الشماع على شكل معين، وكذلك الحلق. وتوضح صورة (27) التصميم الرابع عشر وصورة (28) الإسورة والحلق للتصميم.



صورة (28) الإسورة والحلق للتصميم الرابع عشر



صورة (27) التصميم الرابع عشر

## النتائج والمناقشة

أولاً: التحقق من صحة الفرض الأول: توجد فروق ذات دلالة إحصائية عند مستوى (0.05) بين تقييم المحكمين لتصميمات الحلي النسجية بالاستفادة من الشماع العربي لتحقيق جوانب التقييم (أسس وعناصر التصميم، الجانب الجمالي، الجانب الوظيفي، الجانب الابتكاري).

## 1- جوانب التقييم (جميعاً)

تم حساب تحليل التباين لتقييم المتخصصين للتصميمات الابتكارية للحلي النسجية المنفذة باستخدام الشماع العربي في تحقيق جوانب التقييم (جميعاً) وجدول (1) يوضح ذلك

جدول(1): تحليل التباين لمتوسطات تقييم المتخصصين لتصميمات الحلبي النسجية المنفذة باستخدام الشماع العربي في تحقيق جوانب التقييم (جميعا)

الدلالة	قيمة ف	متوسط المربعات	درجة الحرية	مجموع المربعات	مصدر التباين
.000	27.750**	72.932	13	948.118	بين المجموعات
		2.628	224	588.706	داخل المجموعات
			237	1536.824	التباين الكلي

\*دالة عند مستوى (0.05) \*\*دالة عند مستوى (0.01)

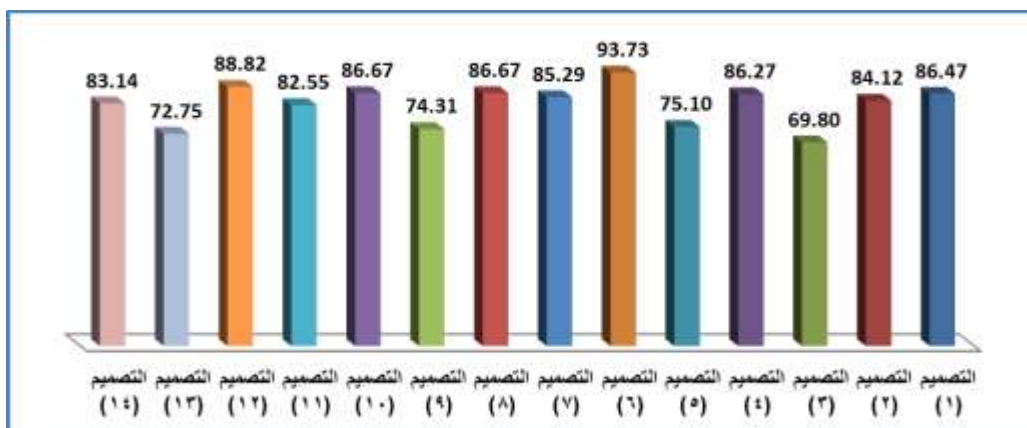
تشير نتائج جدول (1) إلي أن قيمة (ف) تساوي (27.750) وهي قيمة دالة إحصائياً، مما يدل على وجود فروق بين تقييم المتخصصين لتصميمات الحلبي النسجية المنفذة باستخدام الشماع العربي في تحقيق جوانب التقييم (جميعاً). وتتفق هذه النتائج مع دراسة كل من (خلف،2023)، (اسكندر،2022)، . والجدول التالي يوضح المتوسطات ومعامل جودة تقييم المتخصصين لتصميمات الحلبي النسجية المنفذة باستخدام الشماع العربي في تحقيق جوانب التقييم (ككل).

جدول(2): المتوسطات ومعامل الجودة لتقييم المتخصصين لتصميمات الحلبي النسجية المنفذة باستخدام الشماع العربي في تحقيق جوانب التقييم (جميعاً)

ترتيب التصميمات	معامل الجودة	الانحراف المعياري	المتوسط	التصميمات
4	86.47	2.05	25.94	التصميم (1)
7	84.12	1.03	25.24	التصميم (2)
13	69.80	2.61	20.94	التصميم (3)
5	86.27	1.62	25.88	التصميم (4)
10	75.10	1.23	22.53	التصميم (5)
1	93.73	0.93	28.12	التصميم (6)
6	85.29	1.33	25.59	التصميم (7)
3	86.67	1.58	26.00	التصميم (8)
11	74.31	1.10	22.29	التصميم (9)
3	86.67	1.73	26.00	التصميم (10)



9	82.55	1.92	24.76	التصميم (11)
2	88.82	1.66	26.65	التصميم (12)
12	72.75	1.70	21.82	التصميم (13)
8	83.14	1.39	24.94	التصميم (14)



شكل (1) معامل الجودة لتقييم المتخصصين لتصميمات الحلبي النسجية المنفذة باستخدام الشماع العربي في تحقيق جوانب التقييم (جميعا)

من الجدول (2) والشكل (1) يتضح

■ أفضل تصميمات الحلبي النسجية المنفذة باستخدام الشماع العربي في تحقيق جوانب التقييم (جميعا) هو (التصميم: رقم 6) وقد يرجع ذلك لما يتميز به التصميم من بساطة الشكل واستخدام مزيج من الخطوط المنكسرة في الشماع والمنحنية في منتصف العقد من خطوط الخرز كذلك الإيقاع والترديد للون الشماع الأحمر والأبيض مما أكسب التصميم رونقا وجمالا

■ أقل تصميمات الحلبي النسجية المنفذة باستخدام الشماع العربي في تحقيق جوانب التقييم (جميعا) (التصميم: رقم 3) وقد يرجع ذلك لعدم تنوع عناصر التصميم فضلا عن نمطيته.

## 2- محاور التقييم

تم حساب تحليل التباين لمحاور تقييم المتخصصين لتصميمات الحلبي النسجية المنفذة باستخدام الشماع العربي وجدول (3) يوضح ذلك

جدول (3): تحليل التباين لمتوسط محاور تقييم المتخصصين لتصميمات الحلبي النسجية المنفذة باستخدام الشماغ العربي

مصدر التباين	مجموع المربعات	درجة الحرية	متوسط المربعات	قيمة ف	الدلالة
بين المجموعات	159.445	3	53.148	9.029**	.000
داخل المجموعات	1377.379	234	5.886		
التباين الكلي	1536.824	237			

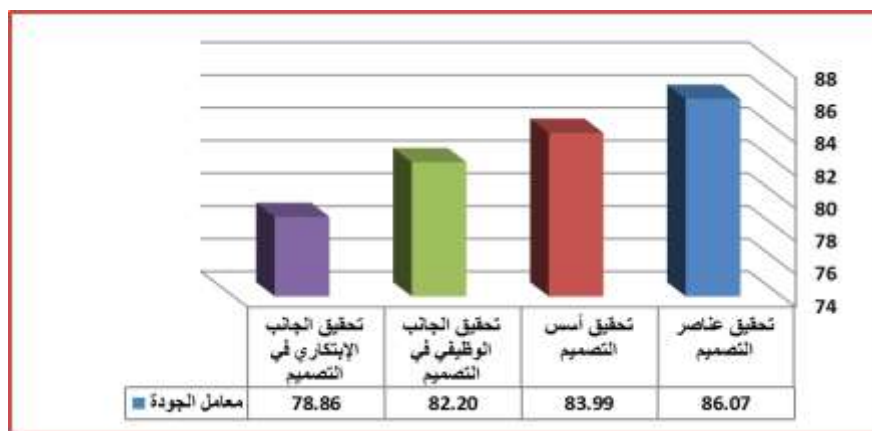
\*دالة عند مستوى (0.05) \*\*دالة عند مستوى (0.01)

تشير نتائج جدول (3) إلى أن قيمة (ف) تساوي (9.029) وهي قيمة دالة إحصائية، مما يدل على وجود فروق بين محاور تقييم المتخصصين لتصميمات الحلبي النسجية المنفذة باستخدام الشماغ العربي. والجدول التالي يوضح المتوسطات ومعامل جودة محاور تقييم المتخصصين لتصميمات الحلبي النسجية المنفذة باستخدام الشماغ العربي.

جدول (4): المتوسطات ومعامل الجودة لمحاور تقييم المتخصصين لتصميمات الحلبي النسجية

المنفذة باستخدام الشماغ العربي

المحور	المتوسط	الانحراف المعياري	معامل الجودة	ترتيب المحاور
تحقيق عناصر التصميم	25.82	2.46	86.07	1
تحقيق أسس التصميم	25.20	2.25	83.99	2
تحقيق الجانب الوظيفي في التصميم	24.66	2.50	82.20	3
تحقيق الجانب الابتكاري في التصميم	23.66	2.47	78.86	4



شكل (2) معامل الجودة لمحاور تقييم المتخصصين لتصميمات الحلي النسجية المنفذة باستخدام الشماع العربي

من الجدول (4) والشكل (2) يتضح أن: ترتيب محاور تقييم المتخصصين لتصميمات الحلي النسجية المنفذة باستخدام الشماع العربي هو تحقيق عناصر التصميم، يليه أسس التصميم، يليه الجانب الوظيفي في التصميم، يليه الجانب الإبتكاري في التصميم.

وبذلك يمكن قبول الفرض الأول: توجد فروق ذات دلالة إحصائية عند مستوى (0.05) بين تقييم المحكمين لتصميمات الحلي النسجية بالاستفادة من الشماع العربي لتحقيق جوانب التقييم (أسس وعناصر التصميم، الجانب الجمالي، الجانب الوظيفي، الجانب الإبتكاري). وتراوحت درجة قبول المتخصصين لتصميمات الحلي النسجية المنفذة باستخدام الشماع العربي ما بين (69.80) إلى (93.73) وهي درجة قبول مرتفعة.

ثانياً: التحقق من صحة الفرض الثاني: توجد فروق ذات دلالة إحصائية عند مستوى (0.05) بين تقييم المستهلكات لتصميمات الحلي النسجية بالاستفادة من الشماع العربي لتحقيق بنود التقييم.

تم حساب تحليل التباين لتقييم المستهلكات لتصميمات الحلي النسجية المنفذة باستخدام الشماع العربي في تحقيق بنود التقييم وجدول (5) يوضح ذلك

جدول (5): تحليل التباين لمتوسط تقييم المستهلكات لتصميمات الحلبي النسجية المنفذة

باستخدام الشماغ العربي

الدالة	قيمة ف	متوسط المربعات	درجة الحرية	مجموع المربعات	مصدر التباين
.000	9.261**	47.532	13	617.918	بين المجموعات
		5.133	84	431.143	داخل المجموعات
			97	1049.061	التباين الكلي

\*دالة عند مستوى (0.05) \*\*دالة عند مستوى (0.01)

تشير نتائج جدول (5) إلى أن قيمة (ف) تساوي (9.261) وهي قيمة دالة إحصائية، مما يدل على وجود فروق بين تقييم المستهلكات لتصميمات الحلبي النسجية المنفذة باستخدام الشماغ العربي.

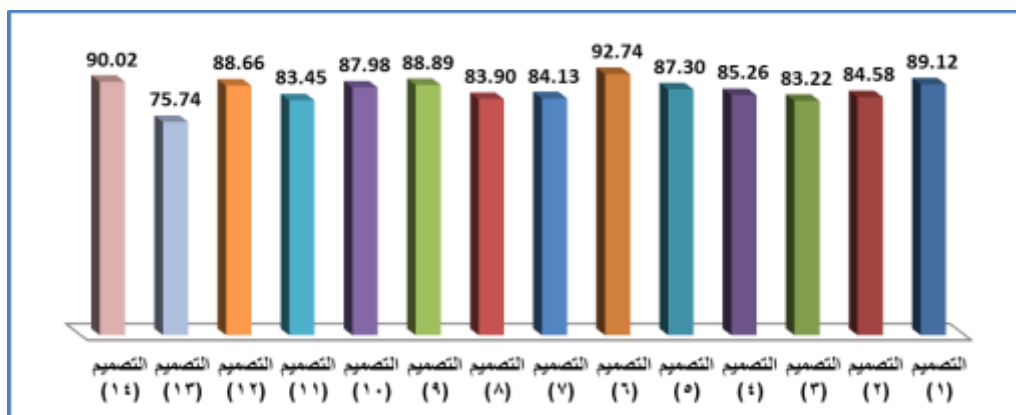
وتتفق هذه النتائج مع دراسة كل من (خلف، 2023)، (اسكندر، 2022).

والجدول التالي يوضح المتوسطات ومعامل جودة تقييم المستهلكات لتصميمات الحلبي النسجية المنفذة باستخدام الشماغ العربي.

جدول (6) المتوسطات ومعامل الجودة لتقييم المستهلكات لتصميمات الحلبي النسجية المنفذة باستخدام الشماغ العربي.

ترتيب التصميمات	معامل الجودة	الانحراف المعياري	المتوسط	التصميمات
3	89.12	3.13	56.14	التصميم (1)
9	84.58	3.30	53.29	التصميم (2)
13	83.22	1.72	52.43	التصميم (3)
8	85.26	1.50	53.71	التصميم (4)
7	87.30	2.24	55.00	التصميم (5)
1	92.74	1.90	58.43	التصميم (6)
10	84.13	1.83	53.00	التصميم (7)
11	83.90	1.86	52.86	التصميم (8)
4	88.89	1.73	56.00	التصميم (9)
6	87.98	0.98	55.43	التصميم (10)

12	83.45	3.41	52.57	التصميم (11)
5	88.66	2.12	55.86	التصميم (12)
14	75.74	1.70	47.71	التصميم (13)
2	90.02	2.75	56.71	التصميم (14)



شكل (3) معامل الجودة لتقييم المستهلكات لتصميمات الحلبي النسجية المنفذة باستخدام الشماع العربي من الجدول (6) والشكل (3) يتضح أن

- أفضل تصميمات الحلبي النسجية المنفذة باستخدام الشماع العربي في تحقيق جوانب التقييم هو التصميم رقم 6. وقد يرجع ذلك لما يتميز به من بساطة الشكل واستخدام مزيج من الخطوط المنكسرة في الشماع والمنحنية في منتصف العقد من خطوط الخرز كذلك الإيقاع والترديد للون الشماع الأحمر والأبيض مما أكسب التصميم رونقا وجمالا
- أقل تصميمات الحلبي النسجية المنفذة باستخدام الشماع العربي في تحقيق جوانب التقييم (جميعا) هو التصميم رقم 13 وقد يرجع ذلك لعدم مواكبته للموضة الحالية

ومن ما سبق يمكن قبول الفرض الثاني: توجد فروق ذات دلالة إحصائية عند مستوى (0.05) بين تقييم المستهلكات لتصميمات الحلبي النسجية بالاستفادة من الشماع العربي لتحقيق بنود التقييم، وتراوحت درجة قبول المستهلكات للتصميمات المنفذة بين (75.74) إلي (92.74) وهي قيمة مرتفعة.

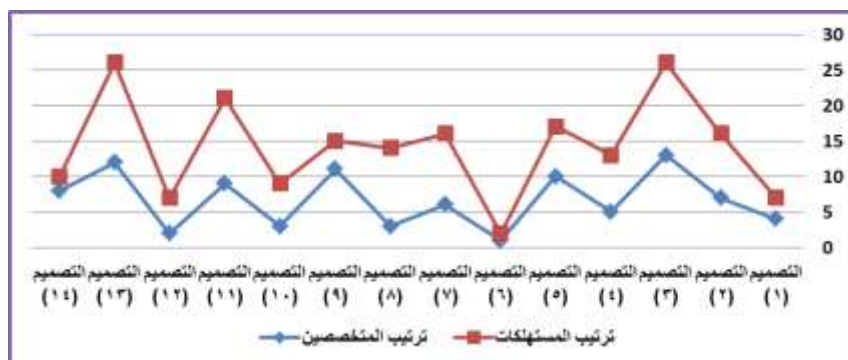
ثالثاً: التحقق من صحة الفرض الثالث: توجد علاقة ارتباطية بين آراء المتخصصين، وآراء المستهلكات في تصميمات الحلبي النسجية بالاستفادة من الشماغ العربي. تم حساب معامل ارتباط الرتب لسبيرمان بين ترتيب المتخصصين والمستهلكات في تصميمات الحلبي النسجية المنفذة كما هو موضح بالجدول التالي

جدول (7) معامل ارتباط الرتب لسبيرمان لمعرفة العلاقة الارتباطية بين ترتيب المتخصصين وترتيب المستهلكات لتصميمات الحلبي النسجية المنفذة باستخدام الشماغ العربي

معامل الارتباط	ترتيب المستهلكات	ترتيب المتخصصين	التصميمات
0.506**	3	4	التصميم (1)
	9	7	التصميم (2)
	13	13	التصميم (3)
	8	5	التصميم (4)
	7	10	التصميم (5)
	1	1	التصميم (6)
	10	6	التصميم (7)
	11	3	التصميم (8)
	4	11	التصميم (9)
	6	3	التصميم (10)
	12	9	التصميم (11)
	5	2	التصميم (12)
	14	12	التصميم (13)
	2	8	التصميم (14)

تشير نتائج الجدول إلى وجود علاقة ارتباطية بين ترتيب كل من المتخصصين والمستهلكات في تصميمات الحلبي النسجية المنفذة باستخدام الشماغ العربي حيث بلغت قيمة (ر = 0.506) وهي دالة إحصائياً عند مستوى دلالة (0.01) وهي علاقة طردية أي أن هناك توافق بين التقييم من الناحية العلمية والعملية. وتتفق هذه النتائج مع دراسة كل من (خلف، 2023)، (اسكندر، 2022)،

ويوضح شكل (4) العلاقة الارتباطية بين ترتيب المتخصصين وترتيب المستهلكات في تصميمات الحلبي النسجية المنفذة باستخدام الشماع العربي



شكل (4) العلاقة الارتباطية بين ترتيب المتخصصين وترتيب المستهلكات في تصميمات الحلبي النسجية المنفذة باستخدام الشماع العربي

ومن ما سبق يمكن قبول الفرض الثالث: توجد علاقة ارتباطية بين آراء المتخصصين، وآراء المستهلكات في تصميمات الحلبي النسجية بالاستفادة من الشماع العربي.

### ملخص النتائج

1. وجود فروق ذات دلالة إحصائية عند مستوى (0.05) بين تقييم المحكمين لتصميمات الحلبي النسجية بالاستفادة من الشماع العربي لتحقيق جوانب التقييم (أسس وعناصر التصميم، الجانب الجمالي، الجانب الوظيفي، الجانب الابتكاري). وكانت أفضل التصميمات المنفذة في تحقيق جوانب التقييم هو التصميم رقم 6 وأقلها في تحقيق جوانب التقييم هو التصميم رقم 3.
2. وجود فروق بين محاور تقييم المحكمين لتصميمات الحلبي النسجية بالاستفادة من الشماع العربي وكان ترتيب محاور التقييم هو تحقيق عناصر التصميم، يليه أسس التصميم، يليه الجانب الوظيفي في التصميم، يليه الجانب الابتكاري في التصميم.
3. تراوحت درجة قبول المتخصصين للتصميمات الابتكارية للحلبي النسجية المنفذة باستخدام الشماع العربي ما بين (69.80) إلى (93.73) وهي درجة قبول مرتفعة.

4. وجود فروق بين تقييم المستهلكات للتصميمات المنفذة باستخدام الشماع العربي، وكانت أفضل التصميمات المنفذة في تحقيق جوانب التقييم هو التصميم: رقم 6، وأقلها في تحقيق جوانب التقييم هو التصميم رقم 13.
5. وجود علاقة ارتباطية بين ترتيب كل من المتخصصين والمستهلكات في تصميمات الحلبي النسجية المنفذة باستخدام الشماع العربي حيث بلغت قيمة ( $r = 0.506$ ) وهي دالة إحصائياً عند مستوى دلالة (0.01) وهي علاقة طردية أي أن هناك توافق بين التقييم من الناحية العلمية والعملية.

### التوصيات Recommendation

1. فتح آفاق جديدة للاستلها من التراث لتأكيد الهوية العربية
2. إقامة الدورات التدريبية على إنتاج الحلبي لدعم المشروعات الصغيرة.
3. المزيد من دراسة الحلبي النسجية بالاستفادة من الخامات المختلفة لتحقيق الاستدامة.

### المراجع References

1. أبو غنيمة، ولاء عز الدين زكي عفيفي، عبد المعطي، سالي أحمد عبد القادر، (2023)، العلاج بالفن من خلال تصميم الحلبي، مجلة التصميم الدولية، المجلد 13 ، العدد 2 .
2. إسكندر، سيسيل عزيز (2022)، الاستفادة من وحدة الكشمير الزخرفية في عمل تصميمات عصرية لحلي السيدات كأحد مجالات المشروعات الصغيرة، مجلة البحوث في مجالات التربية النوعية، العدد 39 .
3. البسام ، ليلي بنت صالح (2005) ، الملابس التقليدية الرجالية في المنطقة الشرقية من المملكة العربية السعودية، مجلة دراسات الخليج والجزيرة العربية،س31،ع118.
4. الشريف، دلال عبد الله بن نامي الحارثي (2013) دراسة تطبيقية لجماليات الشماع العربي كمصدر لتصميم أزياء معاصرة 'المجلة الأردنية، مجلد 6، عدد 4.



5. الشمري، عيادة بن عبد الله بن خالد العيادة (2023)، القيم اللازمة لحماية الهوية لدى أطفال وشباب المملكة العربية السعودية وسبل تعزيزها، مجلة التربية ، كلية التربية جامعة الأزهر، العدد 200 الجزء 2 أكتوبر.
6. الشوشاني، هبة رمضان عبد الحميد ،2012، تحقيق الأرجنومية الوظيفية للحلي النسجية في ضوء المفهوم المعاصر للتربية الفنية، مجلة كلية التربية، العدد 12.
7. الصعيدي، هناء كامل حسن، الهاشل، منتهى صالح عبد الله ، ( 2020) ابتكار معلقات نسجية للمسكن المعاصر مستوحاة من التراث العسيري للحفاظ على الهوية العربية السعودية، مجلة العمارة والفنون والعلوم الإنسانية، المجلد 5 ، العدد 21.
8. العجاجي، تهاني بنت ناصر بن صالح، (2021) مدى إقبال الرجل السعودي على ارتداء الزي التقليدي في منطقتي الرياض والقصيم، مجلة كلية التربية النوعية العدد 13
9. العيسى، عائشة عبد الجبار، (2021) دور الخامة في تعدد القيم الجمالية لإثراء مشغولات الحلي السعودية المعاصرة ،مجلة التصميم الدولية المجلد 11 ، العدد 5.
10. الوراقي، سالي فوزي، هيكل، رانيا حسني يوسف (2018) إمكانية التوليف بين بقايا الجلود والسحابات لتنفيذ مكملات ملابسية منفصلة (الحلي)، مجلة البحوث في مجالات التربية النوعية، العدد 17.
11. بركات، مرفت محمد عبد الرحيم. 2021. الإيقاع الشكلي للتراكيب النسجية كدافع إبداعي لتصميم حلي نسجية. مجلة التصميم الدولية، المجلد. 11، العدد. 2.
12. حسين، أحمد (2016)، الهوية العربية، مقوماتها ومحددات تعريفها: إطار نظري ومقاربة تحليلية، المجلة الاجتماعية القومية، المجلد الثالث والخمسون، العدد 2.
13. حجي، منى محمد ، (2019) ، محاكاة التصميم النسجي للشماغ العربي بالاستفادة من التراكيب النسجية الزخرفية، مجلة العمارة والفنون، العدد 16.
14. خلف، أماني مصطفى إبراهيم، (2023) الاستفادة من ماكينة التريكو المنزلية في تصميم وإنتاج مكملات ملابسية لخدمة المشروعات الصغيرة، مجلة التصميم الدولية، المجلد 13، العدد 5.

15. خليل، لؤي علي، (2017)، الهوية العربية الإسلامية – إلتباس الهوية والثقافة، تبين – دراسات وأبحاث ، العدد 5 / 19
16. زلط ، بسمة علي. (2021). أثر الصياغات التشكيلية للخامات المختلفة على القيم الجمالية للحلي النسجية المعاصرة مجلة العمارة والفنون والعلوم الإنسانية.
17. سالم ، دينا السيد محمد أحمد وآخرون (2021) ، رؤية تشكيلية لتصميم حلي مقترنة بالموروث الشعبي المصري ، مجلة التصميم الدولية ، مجلد 11 ، العدد 5
18. صبحي، سنية خميس (2003)، دراسة لبعض أنماط ألبسة الرأس التقليدية للرجال في الوطن العربي، مجلة علوم وفنون، دراسات وبحوث، مجلد 15، العدد2.
19. عادل، شهاب، (2009)، الثقافة والهوية – إشكالية المفاهيم والعلاقة، الملتقى الدولي الثاني حول مجتمع المخاطرة، قسم علم الاجتماع والديمقراطية، جامعة جيجل.
20. عبد البديع، هاني علي ، وآخرون (2016)، التراث كأحد أشكال تأصيل الهوية في الحركة التشكيلية المصرية المعاصرة " دراسة تحليلية" ، المجلة العلمية للتربية النوعية والعلوم التطبيقية، المجلد1، العدد 1 .
21. عبدالهادي، شهيرة عبدالهادي إبراهيم. (2020). توظيف الإمكانيات التشكيلية لأقمشة التريكو "الجرسية" في عمل مكملات الأزياء. مجلة التصميم الدولية، المجلد 10، العدد4 .
22. غازي، رانيا شوقي محمد، (2022) تصميمات مقترحة لعمل الحلي متعدد الاستخدام للتوظيف في مكملات الملابس، مجلة التصميم الدولية، المجلد 12، العدد 5.
23. فرج، نجلاء عبد المجيد محمد، (2019) تأصيل الهوية الإقليمية بصياغات زخرفية مختارة لملابس النساء من الفن الإفريقي، المؤتمر الدولي الثاني، التعليم النوعي وخريطة الوظائف المستقبلية.
24. Alandegani, Nadia. (2021). Employing the basic Textile structures to enrich the aesthetics of necklaces to serve the labor market 11..

- 25.. Adel Shaker El-Fishey, R. (2018). Design of Multi-Wear Accessories clothing as a contemporary fashion inspired by the traditional clothing of MENOUFIA. International Journal of Design and Fashion Studies, 1(1)
- 26.Donica, J. (2020). Head Coverings, Arab Identity, and New Materialism. In All Things Arabia (pp. 163-176). Brill.
- 27.El-Menshawy, S., Al Majid, T., Al Nuami, F., Parangusan, H., Al-Shamari, N., & Dajran, D. (2020). Traditional Gold Jewelry from National Museum of Qatar: A Description of Gold Jewelry and the Utilization of the Museum as an Educational Tool. Archaeology, 4(1), 1-11.
- 28.House, K. E. (2012). On Saudi Arabia: Its people, past, religion, fault lines-and future. Vintage.
- 29.Khan, Uthman & Introduction. (2014). Islamic Clothing, Then and Now Table of Contents.