

التوزيع الجغرافي لأنماط استخدام الأرض بمدينة فارسكور عام 2021م

أمنية أسعد الحادق (1)، مجدي شفيق صقر (2)، محروس إبراهيم المعداوي (3)
(1) طالبة دكتوراه - قسم جغرافيا - كلية الآداب - جامعة دمياط، (2) أستاذة الجغرافيا البشرية - قسم الجغرافيا بكلية الآداب - جامعة المنصورة (3) أستاذة الجغرافيا البشرية - عميد كلية الآداب - جامعة الدلتا

المستخلص

تعد دراسة أنماط استخدام الأرض من أهم عناصر الدراسة في الجغرافية البشرية بصفة عامة، وجغرافية العمران بصفة خاصة، وتشكل خريطة استخدام الأرض أداة الجغرافي الفعالة، لأنها تبرز العلاقة بوجه عام بين الإنسان والأرض، فهي المرآة التي تعكس كل استخدامات الأرض خلال فترة محددة، وقد تناول هذا البحث استخدامات الأرض بمدينة فارسكور من خلال دراسة المركب العام لاستخدام الأرض داخل كردون مدينة فارسكور، ومناقشة استخدام الأرض على مستوى المدينة وعلى مستوى مناطق المدينة، وتحليل الصورة التوزيعية لاستخدامات الأرض بمناطق المدينة، وخلص البحث إلى تنوع استخدامات الأرض داخل مدينة فارسكور، وعدم توازن أنماط استخدامات الأرض بها، حيث تتنافس استخدامات الأرض وتتفاعل فيما بينها، فيتوسع بعضها على حساب تقلص البعض الآخر، ولذا تتصف استخدامات الأرض بالديناميكية، كما أظهرت الدراسة تباين المساحات التي تشغلها الاستخدامات من إجمالي المساحة المستخدمة بمدينة فارسكور، حيث تشكل مساحات الأراضي الزراعية داخل كردون المدينة (43,81%) من إجمالي المساحة المستخدمة بالمدينة، بينما تشكل مساحات الأرض الفضاء بمدينة فارسكور (14,4%) من إجمالي المساحة المستخدمة بالمدينة، أما مساحة الكتلة المبنية (26,8%) من إجمالي المساحة المستخدمة بمدينة فارسكور، وتشغل مساحة شبكة الطرق والشوارع (13,55%) من إجمالي المساحة المستخدمة بمدينة فارسكور، في حين تمثل مساحة شبكة الري (1,23%) من إجمالي المساحة المستخدمة بالمدينة، وتشكل شبكة الصرف (0,23%) من إجمالي المساحة المستخدمة بالمدينة..

الكلمات المفتاحية: التوزيع الجغرافي، أنماط استخدام الأرض، جغرافية العمران، مدينة فارسكور، الاستخدام السكني، الاستخدام التجاري.

تاريخ المقالة:

تاريخ استلام المقالة: 10 يناير 2023

تاريخ استلام النسخة النهائية: 12 مارس 2023

تاريخ قبول المقالة: 16 أبريل 2023

Geographical Distribution of Land Use Patterns in Faraskur City in 2021

Omnia Asaad Al-Hadiq ⁽¹⁾, Majdi Shafiq Saqr ⁽²⁾ Mahrous Ibrahim
El-Maadawy ⁽³⁾

⁽¹⁾Student - Geography Department-Faculty of Arts - Damietta
University , ⁽²⁾ Professor of human geography - Department of
Geography- Faculty of Arts-Mansoura University , ⁽³⁾Professor of
human geography - Dean of the Faculty of Arts - Delta University

Abstract

The study of land use patterns stands as one of the most significant elements in the field of Human Geography, particularly Urban Geography. A land use map serves as a valuable tool for geographers, illustrating the relationship between people and land, functioning as a mirror reflecting all land uses during a specific period. This research delves into the concept of land use in Frascor by examining the general components of land within its cordon area. Additionally, it analyzes land use across the city and evaluates the distribution of land uses therein. The research concludes that there is an imbalance and diversity in land use patterns within Frascor, a dynamic phenomenon characterized by interaction and competition among various land uses. Furthermore, the study highlights spatial differences in land use compared to the total land area. Cultivated land within the city cordon accounts for an average of 43.81% of the total land, while open space comprises an average of 14.4%. Building blocks represent an average of 26.8%, road and traffic networks 13.55%, and irrigation systems 1.23%.

Key words: Geographical distribution, patterns of land use, geography of urbanization, Faraskour city, residential use, commercial use.

Article history:

Received 10 January 2023

Received in revised form 12 March 2023

Accepted 16 April 2023

1- المقدمة

يعد التركيب الوظيفي للمدينة أحد أهم ملامحها العمرانية التي تكونت نتيجة تفاعل مجموعة من العوامل الطبيعية والبشرية (Fabos,1985, P.P 150-155)، وتتميز مدينة فارسكور بتباين استخدامات الأرض بها لخدمة حاجات السكان الأساسية، حيث تتنوع استخدامات الأرض داخل مدينة فارسكور وتتغير متأثره بشبكة الطرق داخل المدينة وعوامل المنافسة بين استخدامات الأرض، وقد تتكثف بعض الاستخدامات في مناطق معينة بسبب عدم انسجام بعض الأنشطة مع البعض الآخر مثل عدم الانسجام بين الصناعات الملوثة والمناطق السكنية (العشاوي، 2008، ص43)، لذا لابد من دراسة استخدام الأرض وتوجيهها نحو إشباع حاجات السكان مع الحفاظ على الموارد الطبيعية والبيئية ومنع تدهور الأرض الزراعية واستنزافها، ويعد موضوع استخدام الأرض من الموضوعات التي تهتم الجغرافي لأهميته وديناميكية التغيرات المتلاحقة لهذه الاستخدامات بما يتناسب مع متطلبات السكان (السيد، 2017، ص366). وسوف يتم دراسة توزيع الاستخدامات المختلفة للأرض في مدينة فارسكور وعرضها في شكل خرائط استخدام الأرض من خلال إنشاء قاعدة بيانات Geo Database بالاعتماد على الدراسة الميدانية لمدينة فارسكور عام ٢٠٢١م اعتماداً على Arc Gis 10,7.

2- تحديد منطقة الدراسة

تعد مدينة فارسكور إحدى مدن محافظة دمياط الإحدى عشر وحاضرة مركز فارسكور، ومن خلال شكل (1) يتضح أن مدينة فارسكور تمتد بين دائرتي عرض $31^{\circ}18'58''$ و $31^{\circ}20'31''$ شمالاً، وبين خطي طول $18^{\circ}42'31''$ و $18^{\circ}43'31''$ شرقاً، أي تمتد في $22^{\circ}2'$ دائرة عرض و $1^{\circ}35'35''$ خط طول. ويبلغ حجم سكانها (39,9) ألف نسمة أي يمثل (15,6)% من مركز فارسكور عام 2017م (مجلس مدينة فارسكور، 2021م، ويحدها من الشمال قرى (العبيدية – ميت الشيوخ – الحوراني) التابعة لمركز فارسكور وقريتي (البستان وكفر طبيخة – الخليفة) التابعتين لمركز دمياط، بينما يحدها من الشرق قرى (الضهرة – السالمية – الطرحة – أولاد خلف) التابعة لمركز فارسكور، وجنوباً يحدها قريتي (العزازمة – كفر العرب) التابعتين لمركز فارسكور، ويحدها من الغرب نهر النيل (فرع دمياط)، وتبعد عن البحر المتوسط بـ (25) كم، وتقع جنوب مدينة دمياط بـ (15) كم، في حين تقع شمال مدينة المنصورة بـ (48) كم، وسوف تقتصر الدراسة على

استخدام الأرض داخل كردون مدينة فارسكور، كما تم تقسيمه إلى (8) مناطق وهي: منطقة عشوائيات فارسكور، منطقة عزبة اليمن، منطقة السلخانة القديمة، منطقة المقابر، منطقة السخاوي، منطقة السوق، منطقة ناصر، منطقة تعياب.



المصدر:

- الهيئة المصرية العامة للمساحة ، الخرائط الرقمية لمحافظة الجمهورية ، مقياس 1 : 50.000 ، عام 2018 م .
- محافظة دمياط – مركز المعلومات الجغرافية ، الخرائط الرقمية لمحافظة دمياط ، مقياس 1 : 50.000 ، عام 2020 م .

شكل (1) الموقع الجغرافي لمدينة فارسكور بمحافظة دمياط عام 2021م

3- أسباب اختيار موضوع الدراسة

- 1- تضم مدينة فارسكور أنماطاً متعددة من استخدامات الأرض.
- 2- ظهور بعض المشكلات العمرانية الناتجة عن عدم توازن أنماط استخدامات الأرض.

- 3- حيوية الموضوع وأهميته في جغرافية العمران.
- 4- ضرورة الحفاظ على الأراضي الزراعية ومنع البناء عليها.
- 4- **مشكلة الدراسة:** ترجع مشكلة الدراسة إلى عدم وجود خرائط بمسوحات حديثة لأنماط استخدام الأرض بمدينة فارسكور، كما تظهر العديد من المشكلات المتعلقة باستخدام الأرض بسبب عدم توازن انماط استخدام الأرض في مدينة فارسكور.
- 5- **الدراسات السابقة:** تنقسم الدراسات السابقة إلى: **دراسات خاصة بمدينة فارسكور:**

- دراسة شريف (2020) عنوانها التحليل المكاني لشبكة الطرق المرصوفة بمركز فارسكور، دراسة في جغرافية النقل، باستخدام نظم المعلومات الجغرافية، وتم دراسة خصائص شبكة الطرق المرصوفة وتوزيعها، وكفاءتها، وتحديد نمط الشبكة، ودرجة ترابطها، وسهولة الوصول، وخلصت الدراسة إلى ضرورة القيام بعمل دراسات للتنبؤ المستقبلي لحجم السكان واتجاهات النمو العمراني لإنشاء شبكة مستدامة من الطرق المرصوفة.

دراسات خاصة بموضوع الدراسة:

- دراسة رزق (2009) تناولت استخدامات الأرض في شياخة بهتيم " مدينة شبرا الخيمة" ، وتم دراسة أنماط استخدام الأرض العامة بمدينة شبرا الخيمة، وتوضيح العوامل الطبيعية والبشرية المؤثرة في استخدامات الأرض والتطور الذي حدث للشياخة وتحولها من نمط زراعي إلى نمط سكني، وقد خلصت الدراسة إلى وضع ضوابط لإعادة تخطيط أي نمط من انماط استخدام الأرض.
- دراسة الجابري (2015) عن استخدام الأرض في مدينة الخانكة باستخدام نظم المعلومات الجغرافية والاستشعار عن بعد، وتناولت النشأة التاريخية والتطور العمراني لمدينة الخانكة، وقسمت الاستخدامات بمدينة الخانكة إلى استخدامات عامة وخاصة، وقد خلصت الدراسة إلى عرض العوامل الطبيعية والبشرية المؤثرة في استخدامات الأرض في مدينة الخانكة.
- دراسة السيد (2017) عن دراسة تقييم استخدامات الأرض بمدينة أولاد صقر محافظة الشرقية - جمهورية مصر العربية – باستخدام نظم المعلومات الجغرافية والاستشعار عن بعد، وقد تناولت الدراسة اتجاهات النمو العمراني في مدينة أولاد صقر، والصورة العامة لاستخدامات الأرض وتقييم بعض استخدامات الأراضي بمدينة أولاد

صقر، وخلصت الدراسة إلى عرض العوامل المؤثرة في استخدامات الأرض وتقييمها حسب أهميتها وعرضها في شكل خرائط وجدول، واستخلاص معادلة يمكن تطبيقها على أي منطقة سكنية حضرية أو ريفية لتحديد سعر استخدام الأرض.

- دراسة النجدي (2018) بعنوان استخدام الأرض الحضري في حي الوائلي باستخدام تقنيات نظم المعلومات الجغرافية، وتناولت الدراسة النشأة التاريخية والتطور العمراني لحي الوائلي، والاستخدامات السكنية وغير السكنية والخدمية والنقل والمواصلات وتوصلت الدراسة إلى اقتراح مجموعة من الأهداف التخطيطية لاستخدامات الأرض بحي الوائلي.

6- **أهداف الدراسة:** سعت هذه الدراسة إلى تحقيق عدة أهداف وتتمثل في التالي:

- 1- التعرف على أنماط استخدام الأرض الحالية.
- 2- تحديد مساحات الأرض الزراعية، الكتلة المبنية، الأرض الفضاء وشبكة الطرق والشوارع ونسبة كل منهم من إجمالي المساحة المستخدمة بالمدينة.
- 3- عمل مسح عمراني شامل، وإنشاء قاعدة بيانات لاستخدامات الأرض بمدينة فارسكور.
- 7- **تساؤلات وفرضيات الدراسة:** من أجل تحقيق الأهداف السابقة عرضت هذه الدراسة مجموعة من التساؤلات والفرضيات وهي على النحو التالي:

تمثلت تساؤلات الدراسة فيما يلي:

- ماهي العوامل المؤثرة في نمط استخدامات الأرض؟
- هل هناك مساحات تسمح بالنمو الأفقي للعمران داخل كردون المدينة؟
- هل تتوفر الخدمات التي تقدمها المدينة لإقليمها؟
- وجاءت فرضيات الدراسة في الآتي:**
- توجد علاقة طردية بين زيادة النمو السكاني وتعدد أنماط استخدام الأرض.
- عشوائية مركب استخدام الأرض بالمدينة.
- توجد مساحات من الأرض الفضاء داخل كردون المدينة تسمح بالنمو الأفقي للعمران.

8- مناهج وأساليب الدراسة: اعتمدت الدراسة على عدة من المناهج

والأساليب التي تخدم أهداف وموضوع الدراسة وهي:
المنهج الوصفي التحليلي: من خلال دراسة الخطة العمرانية لمدينة فارسكور، وتفسير وتحليل جوانب التركيب العمراني واستخدام الأرض.
المنهج الإقليمي: من خلال اعتبار مدينة فارسكور إقليم قائم بذاته له وحدة مكانية.

كما اعتمدت الدراسة على عدة أساليب وهي:

الأسلوب الكمي يستخدم في قياس بعض المعادلات الرياضية والأساليب الإحصائية من خلال برنامج التحليل الإحصائي SPSS/pc25، وبرنامج Excel لتفريغ ومعالجة استمارات الحصر الميداني لجوانب استخدام الأرض.

الأسلوب الكارتوجرافي يستخدم من خلال استخدام نظم المعلومات الجغرافية برنامج Arc Gis 10,7 للحصول على البيانات من الخرائط الورقية بهدف بناء قاعدة بيانات جغرافية مكانية لمدينة فارسكور.

الأسلوب الميداني لدراسة العمران من خلال عمل حصر شامل لمدينة فارسكور لتحديد استخدام الأرض حيث تم تصميم استمارة لجمع البيانات.

9- مصادر الدراسة:

تعدد مصادر الدراسة التي اعتمدت عليها الباحثة فقد اعتمدت على بيانات كل من مركز المعلومات وهيئة المساحة لتوفير خريطة طبوغرافية لمنطقة الدراسة، كما اعتمدت الدراسة بشكل رئيسي على الدراسة الميدانية.

أولاً: التوزيع النسبي والمساحي للأرض الحالية والأرض المستخدمة في مدينة فارسكور:

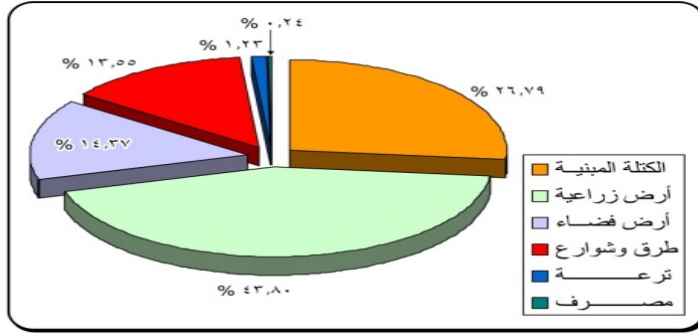
يرتبط الإنسان بالمجال الجغرافي الذي يتواجد فيه ارتباطاً وثيقاً، وذلك من أجل تلبية احتياجاته المختلفة كالمسكن، الغذاء، العمل، الخدمات وغيرها، وتنبأين خصائص المجال الجغرافي بين مدينة وأخرى باختلاف خصائصها الطبيعية والبشرية، مما يؤدي لتنوع استخدامات الأرض (القدومي، 2018، ص991)، ويعتبر النمط الحالي لاستخدام الأرض بمدينة فارسكور نتاجاً للنمو في الماضي لأنشطة سابقة تتوافق مع احتياجات المجتمع المتغيرة، التي تؤثر في نمو المدينة وتركيبها الداخلي. وتتعدد استخدامات الأرض على مستوى مدينة فارسكور، ويمكن حصر الأنماط الرئيسية لاستخدامات الأرض بالمدينة في الأرض الزراعية، الأرض الفضاء، الكتلة المبنية، شبكة الطرق، وشبكتي الري والصرف،

ويوضح جدول (1) وأشكال (2)، (3) نسبة كل استخدام من إجمالي مساحة كردون مدينة فارسكور.

جدول(1)جملة استخدامات الأرض بكردون مدينة فارسكور

الاستخدام العام	م ²	%
أرض زراعية	1746672,82	43,81
أرض فضاء	573123,02	14,37
الكتلة المبنية	1068576,2	26,80
طرق وشوارع	540353,31	13,55
ترعة	49094,38	1,23
مصرف	9556,32	0,24
الجملة	3987376,05	100

المصدر : من إعداد الطالبة من خلال خريطة استخدامات الأرض بمدينة فارسكور

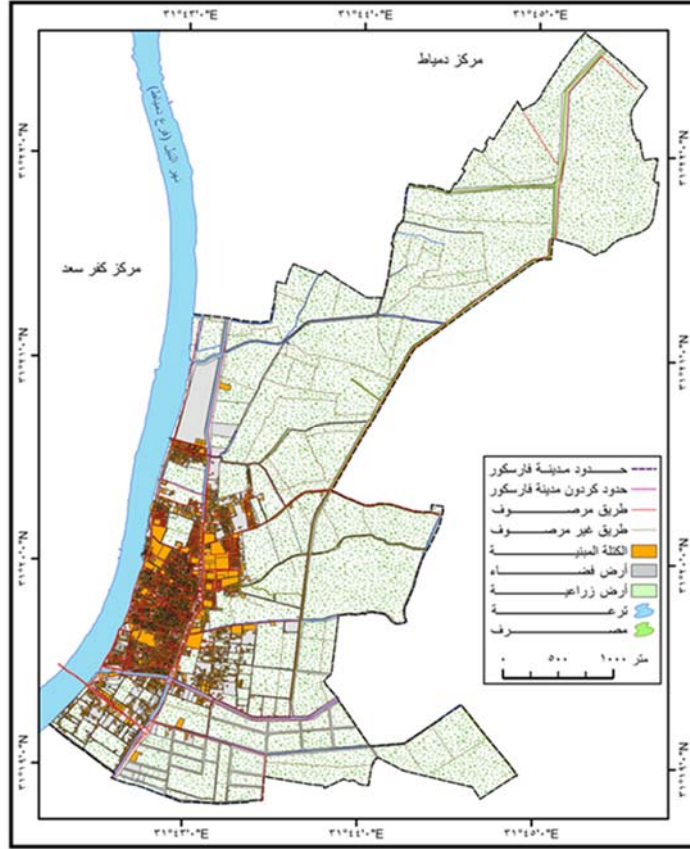


المصدر : بيانات الجدول (1) .

شكل (2) جملة استخدامات الأرض بكردون مدينة فارسكور.

تبلغ المساحة الكلية لمدينة فارسكور (13665394,25م²)، (13,66كم²) حيث تشكل المساحة المستخدمة بمدينة فارسكور (3987376,05م²) (3,98كم²) أي تمثل (29,2%) من إجمالي المساحة الكلية للمدينة، وتشكل مساحة الأراضي الزراعية في جملة مدينة فارسكور (11424691,03م²)، منها (1746672,8م²) داخل كردون المدينة بما يمثل (43,81%) من إجمالي المساحة المستخدمة بالمدينة، أي يعادل (12,9%) من إجمالي المساحة الكلية بالمدينة، بينما تبلغ مساحة الأراضي الزراعية خارج الكردون (9678018,22م²) بما يمثل (70,8%) من إجمالي المساحة الكلية بالمدينة، وسوف تقتصر الدراسة على الأراضي الزراعية داخل كردون المدينة.

- الأرض الفضاء: تعتبر أراضي الفضاء داخل كردون المدينة حجر أساسي لتطوير المدينة وتخطيطها مستقبلاً (الجابري، 2015، ص65). وتبلغ مساحة الأرض الفضاء بمدينة فارسكور (573123,02م²) بما يمثل (14,4%) من إجمالي المساحة المستخدمة بالمدينة، ويمثل (4,2%) من إجمالي المساحة الكلية بالمدينة.
- تشمل الكتلة المبنية كل ما هو قائم في المدينة من منشآت لها وظيفة ما تؤديها بعيداً عن الأراضي الزراعية والأرض الفضاء (رزق، 2009، ص 107)، و تبلغ مساحة الكتلة المبنية بمدينة فارسكور (1068576,2م²) تمثل (26,8%) من إجمالي المساحة المستخدمة بمدينة فارسكور، بما يعادل (7,8%) من إجمالي المساحة الكلية للمدينة.
- شبكة الطرق والشوارع: تتصف شوارع مدينة فارسكور بضيقها وكثرة تعرجاتها واختلاف عرض الشارع الواحد، وتشغل مساحة شبكة الطرق والشوارع (540353,31م²) أي يمثل (13,55%) من إجمالي المساحة المستخدمة بمدينة فارسكور، بما يعادل (3,95%) من إجمالي المساحة الكلية للمدينة، ويبلغ نصيب الفرد من شبكة الطرق والشوارع (12,9م²/نسمة)، حيث بلغ عدد السكان عام 2021م (41967 نسمة) (مجلس مدينة فارسكور، 2021م).
- شبكتي الترع والصرف: تبلغ مساحة شبكة الري في مدينة فارسكور (49094,38م²)، أي تشكل (1,23%) من إجمالي المساحة المستخدمة بالمدينة، أو ما يعادل (0,35%) من إجمالي المساحة الكلية للمدينة، في حين تشكل شبكة الصرف (9556,32م²)، أي يمثل (0,23%) من إجمالي المساحة المستخدمة بالمدينة، أو ما يعادل (0,07%) من إجمالي المساحة الكلية للمدينة.



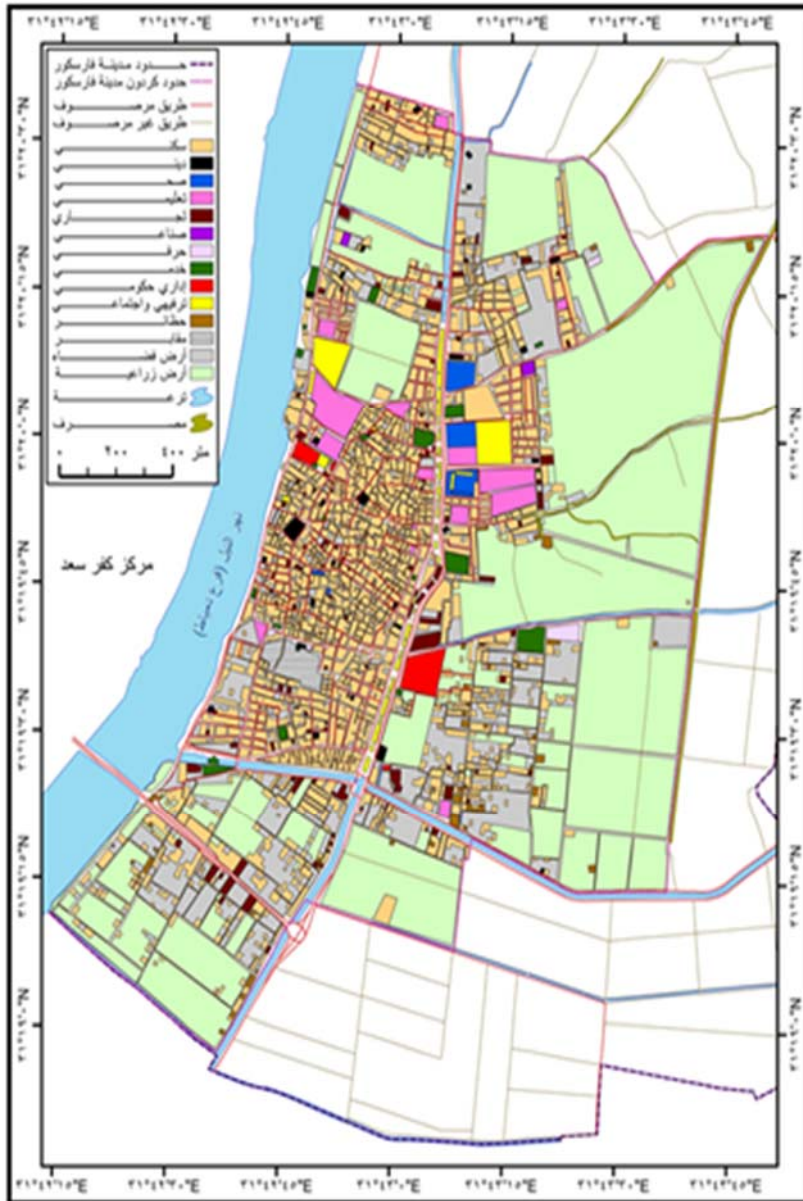
المصدر : إعداد الطالبة اعتمادًا على الهيئة المصرية العامة للمساحة ،
 الخرائط الرقمية لمحافظة دمياط، مقياس 1 : 50,000 ، عام 2018 م ،
 والدراسة الميدانية عام 2021 م.
 شكل (3) استخدامات الأرض العامة بمدينة فارسكور عام 2021م.
 ثانيًا: التوزيع الجغرافي لأنماط استخدامات الأرض بمدينة
 فارسكور عام 2021م:

تعد الوظيفة هي المبرر الأساسي في وجود وأصل ونشأة المدينة
 وإن كانت المراكز العمرانية في نشأتها الأولى تهتم بالوظيفة السكنية، إلا
 أن متطلبات السكن تفرض وظائف أخرى تتعلق بالتجارة والصناعة
 والخدمات الإدارية مثل التعليم والصحة (حمدان، 1977، ص17)،
 وفيما يلي دراسة تفصيلية لأنماط استخدام الأرض من خلال جدول (2)
 وشكلي (4)، (5).

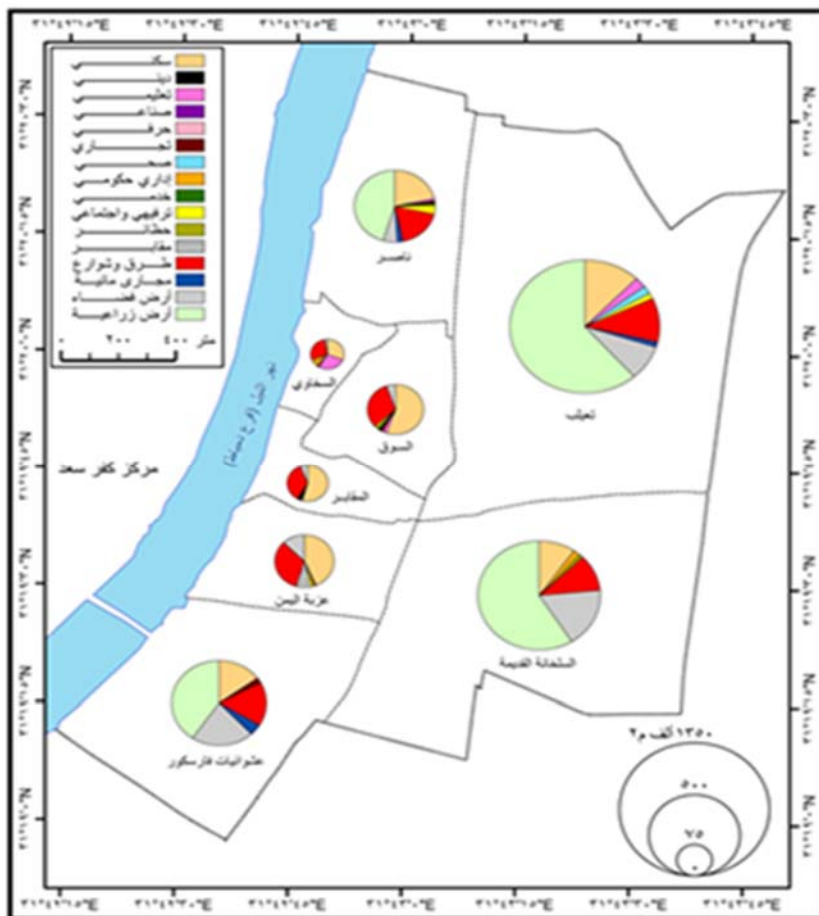
جدول (2) التوزيع الجغرافي لأنماط استخدامات الأرض بمدينة فارسكور عام 2021 م

المنطقة الاستخدام	عشوائيات فارسكور	عزبة اليمن	السلخانة القديمة	المقابر	السخاوي	السوق	ناصر	تعليب	الجملة (م ²)	%
سكني	86991,36	110285,21	86220,12	72401,69	29504,94	128973,31	94441,27	155503,92	764321,82	19,17
تعليمي	-	2013,32	2136,97	-	25944,27	5546,34	4774,35	32959,66	73374,91	1,84
خدمي	3078,20	1126,41	24018,1	816,39	5105,6	4294,74	4602,62	7617,1	50659,1	1,27
ترفيهي واجتماعي	-	4266,73	-	1039,46	2591,03	3595,09	17475,53	17680,65	46648,49	1,17
تجاري	12236,77	2821,85	5294,32	1491,72	1583,10	4634,34	4752,16	12198,05	45012,32	1,13
صحي	-	-	-	722,05	-	-	-	24914,00	25636,05	0,64
مقابر	-	20521,35	-	-	-	-	-	-	20521,35	0,51
حظائر	4090,09	-	9226,34	-	-	-	-	3522,42	16838,85	0,42
ديني	-	1604,72	1474,98	4099,35	478,25	1867,37	1514,00	3058,41	14097,08	0,35
حرفي	169,25	806,95	5854,11	319,82	143,10	88,04	-	1167,61	8548,87	0,21
صناعي	-	-	-	-	-	-	1103,77	1813,58	2917,35	0,07
أرض زراعية	234855,50	-	524733,40	-	150,74	156,45	200214,82	786561,90	1746672,82	43,81
أرض فضاء	139740,97	44693,82	172251,66	15447,68	7008,49	24072,63	38381,58	131526,19	573123,02	14,37
شبكة الطرق والشوارع	81113,66	69854,01	81667,23	39697,49	22933,67	62572,85	67397,18	115117,22	540353,31	13,55
ترعة	24813,16	-	8167,20	-	-	-	9933,13	6180,88	49094,38	1,23
مصرف	-	-	-	-	-	-	-	9556,32	9556,32	0,24
الجملة	587088,96	257994,38	921044,38	136035,66	95443,2	235801,16	444590,43	1309377,88	3987376,05	100
%	14,72	6,47	23,10	3,41	2,39	5,91	11,15	32,84	100	

المصدر : إعداد الطالبة اعتمادًا على خريطة أنماط استخدامات الأرض بمدينة فارسكور عام 2021 م ، باستخدام الحاسب الآلي – برنامج (Arc Gis 10,7).



المصدر : إعداد الطالبة اعتمادًا على - الدراسة الميدانية ، عام 2021 م .
- الهيئة المصرية العامة للمساحة ، الخرائط الرقمية لمحافظة دمياط، مقياس 1 : 50,000 ، عام 2018 م .
شكل (4) التوزيع الجغرافي لأنماط استخدامات الأرض بمدينة فارافرا عام 2021 م .



المصدر : من إعداد الطالبة اعتمادا على : الدراسة الميدانية عام 2021م.

- بيانات الجدول (2) .

شكل (5) التوزيع الجغرافي لمساحة استخدامات الأرض بمناطق مدينة فارسكور عام 2021م.

1- الاستخدام السكني:

يتسم الاستخدام السكني بالمرونة في الحركة والانتعاش، وذلك نتيجة للتغيرات الاجتماعية والديموغرافية للسكان، فضلاً عن التركيب المهني ومستويات الدخل والمعيشة (Bocye, 1971, p338)، ويشغل الاستخدام السكني (8,764321م²) أي (19,17%) من إجمالي المساحة المستخدم بالمدينة، بما يعادل (5,6%) من إجمالي المساحة الكلية للمدينة، ويبلغ المتوسط العام للاستخدام السكني (2,95540م²)،

بانحراف معياري (37773,8م²)، وبذلك يبلغ نصيب الفرد من المساحة السكنية (18,2م²/نسمة) عام 2021م، ومعامل اختلاف (39,5%)، ويرجع ارتفاع نسبة الاستخدام السكني إلى انخفاض نسبة الاستخدامات الأخرى مثل الاستخدام الصناعي والحرفي، كما يشغل الاستخدام السكني الأدوار العليا من العمارات التجارية، وتوزع المباني السكنية على جميع مناطق المدينة ويرجع ذلك لوجود شبكة من الطرق والشوارع التي تربط بين المناطق، وعلى الرغم من ذلك يلاحظ أن نسبة الاستخدام السكني تنخفض عن المعدل الأنسب للاستخدام السكني في المدن الذي يتراوح ما بين (30%-40%) من إجمالي المساحة المستخدمة بالمدينة (Mayer, 1975, pp.97-98)، وتتفاوت مساحة الاستخدام السكني في مناطق المدينة وبدراسة جدول (3) وشكلي (6)، (7) يتضح الآتي:

- الفئة الأولى (15% فأكثر): تسجل منطقتي تعيلب والسوق أكثر من الثلث (37,2%) من إجمالي مساحة الاستخدام السكني، ويعزى سبب ارتفاع نسبة الاستخدام السكني في منطقة تعيلب إلى أنها من المناطق الحديثة التي امتد إليها العمران حديثاً، بالإضافة لتوفر الخدمات والمرافق بها مما كان له دور واضح في جذب السكان إليها، أما بالنسبة لمنطقة السوق فيعود ذلك لأنها تمثل قلب المدينة القديم الذي تكسب بالمباني السكنية، بالإضافة لصغر مساحة المنطقة.

- الفئة الثانية (10% لأقل من 15%): تشمل مناطق عزبة اليمن، ناصر، عشوائيات فارسكور، السلخانة القديمة بنسب (14,4%)، (12,4%)، (11,4%)، (11,3%) على الترتيب من إجمالي مساحة الاستخدام السكني، والسبب وراء ارتفاع نسبة الاستخدام السكني في منطقة عزبة اليمن قربها من القلب التجاري للمدينة، بالإضافة لوجود عمارات الإسكان الحكومي بها، أما مناطق ناصر، عشوائيات فارسكور والسلخانة القديمة فهم من المناطق التي امتد إليها العمران حديثاً، بالإضافة لاتساع مساحتهم.

- الفئة الثالثة (أقل من 10%): تضم منطقة المقابر، ومنطقة السخاوي بنسب (9,5%)، (3,9%) على الترتيب من إجمالي مساحة الاستخدام السكني بالمدينة، والسبب وراء انخفاض نسبة الاستخدام السكني صغر مساحة المنطقتان.

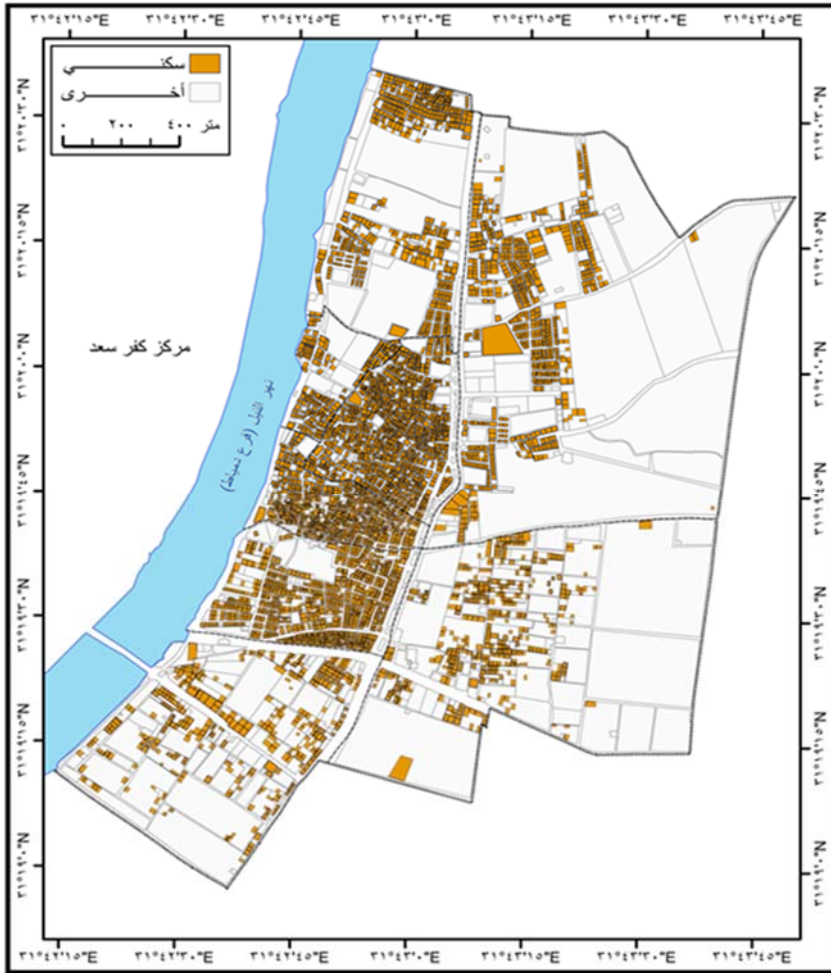
جدول (3) مساحة الاستخدام السكني ونسبته من إجمالي الإستخدامات العمرانية بمناطق مدينة فارسكور عام 2021م.

م	المنطقة	سكني		الانحراف عن المتوسط (م ²)	الدرجة المعيارية	جملة الإستخدامات		سبة الإستخدام السكني من جملة الإستخدامات (%)
		%	م ²			%	م ²	
1	عشوائيات فارسكور	11,4	86991,36	8548,8-	0,2-	14,72	587088,96	14,8
2	عزبة اليمن	14,4	110285,21	14745,0	0,4	6,47	257994,38	42,7
3	السلخانة القديمة	11,3	86220,12	9320,1-	0,2-	23,10	921044,38	9,4
4	المقابر	9,5	72401,69	23138,5-	0,6-	3,41	136035,66	53,2
5	السخاوي	3,9	29504,94	66035,3-	1,7-	2,39	95443,2	30,9
6	السوق	16,9	128973,31	33433,1	0,9	5,91	235801,16	54,7
7	ناصر	12,4	94441,27	1098,9-	0,03-	11,15	444590,43	21,2
8	تعيلب	20,3	155503,92	59963,7	1,6	32,84	1309377,88	11,9
	الجملة	100	764321,82			100	3987376,05	19,2
	المتوسط العام		95540,2					
	الانحراف المعياري		37773,8					
	معامل الاختلاف		39,5					

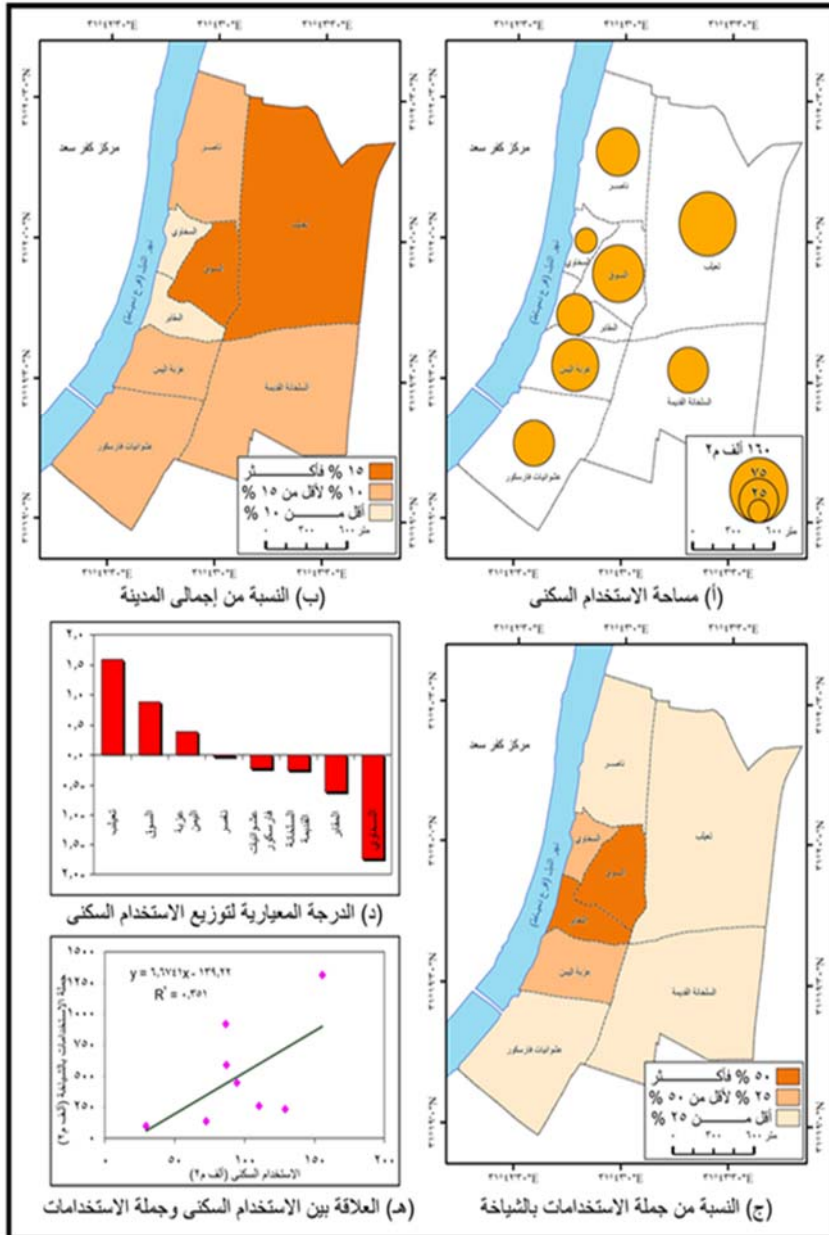
المصدر : من إعداد الطالبة اعتمادا على :

- خريطة إستخدامات الأرض بمناطق مدينة فارسكور عام 2021 ، باستخدام الحاسب الآلي - برنامج (Arc Gis 10.7) .
- النسب من حساب الطالبة
- الانحراف عن المتوسط و الدرجة المعيارية ، من حساب الطالبة باستخدام الحاسب الآلي – برنامج (Spss 25).

أما على مستوى المناطق فتختلف نسبة الاستخدام السكني من إجمالي الاستخدامات الأخرى داخل كل منطقة على النحو التالي:
- الفئة الأولى (50% فأكثر): تشمل منطقتي السوق والمقابر بنسب (54,7%)، (53,2%) على الترتيب من إجمالي مساحة كل منهم، ويرجع ذلك لكون منطقة السوق قلب المدينة القديم وقرب منطقة المقابر منها، بالإضافة لصغر مساحتهم.



المصدر : من إعداد الطالبة اعتمادا على الدراسة الميدانية عام 2021م، و بيانات
الجدول (3) .
شكل (6) التوزيع الجغرافي لاستخدامات الأرض السكنية بمدينة فارسكور عام
2021م.



المصدر : من إعداد الطالبة اعتمادا على الدراسة الميدانية عام 2021م، وبيانات الجدول (3) .

شكل (7) التوزيع الجغرافي لمساحة استخدامات الأرض السكنية بمناطق مدينة فارسكور عام 2021م.

- الفئة الثانية (25% لأقل من 50%): تضم منطقتي عزبة اليمن والسخاوي، حيث يساهم الاستخدام السكني بنسب (42,7%)، (30,9%) على الترتيب من إجمالي مساحة كلا من المنطقتين، وذلك لقربهم من منطقة قلب المدينة التجاري وصغر مساحتهم.

- الفئة الثالثة (أقل من 25%): تضم مناطق ناصر، عشوائيات فارسكور، تعيلب والسلخانة القديمة، والسبب وراء ذلك اتساع مساحتهم، وارتفاع نسبة الأرض الزراعية والأرض الفضاء بهم.

1-1 أنماط الاستخدام السكني:

تتعدد أنماط الاستخدام السكني بمدينة فارسكور، حيث يجمع المبنى السكني ما بين الاستخدام السكني والاستخدامات الأخرى مثل الاستخدامات التجارية، الدينية، الخدمية والحرفية، حيث تشغل الدور الأرضي للاستفادة من الشوارع الرئيسية بالمدينة، كما يسعى أصحاب المباني السكنية إلى تأجير الدور الأرضي للاستفادة من القيمة الإيجارية المرتفعة، وتحليل جدول (4) وشكلي (8)، (9) يتضح الآتي:

- منطقة عشوائيات فارسكور: يرتفع نصيبها من النمط السكني المستقل، ويبلغ (89,6%) من إجمالي مساحة أنماط الاستخدام السكني بالمنطقة، أي (13,3%) من إجمالي مساحة المنطقة، في حين ينخفض نصيبها من الاستخدام السكني التجاري (7,7%) من إجمالي مساحة أنماط الاستخدام السكني بالمنطقة، بما يمثل (1,1%) من جملة مساحة المنطقة، ويساهم كلاً من الاستخدام السكني الحرفي والسكني الديني بـ (1,9%)، (0,8%) على الترتيب من إجمالي مساحة أنماط الاستخدام السكني بالمنطقة.

منطقة عزبة اليمن: يحتل الاستخدام السكني المستقل المرتبة الأولى (75,5%) من إجمالي مساحة أنماط الاستخدام السكني بالمنطقة، بما يعادل (32,3%) من إجمالي مساحة المنطقة، ويرجع ذلك لوجود عمارات الإسكان الحكومي بها، يليه الاستخدام السكني التجاري والسكني الحرفي بنسبة (18,3%)، (5,6%) على الترتيب من إجمالي مساحة أنماط الاستخدام السكني بالمنطقة، وبذلك تشكل هذه الأنماط مجتمعة (99,4%) من إجمالي مساحة أنماط الاستخدام السكني بالمنطقة، ويظهر أقل نمط في الاستخدام السكني الديني (0,3%) من إجمالي مساحة أنماط الاستخدام السكني بالمنطقة.

- منطقة السلخانة القديمة: تبلغ نسبة الاستخدام السكني المستقل أكثر من ثلاث أرباع (83,8%) من إجمالي مساحة أنماط الاستخدام السكني بالمنطقة، بما يمثل (7,8%) من إجمالي مساحة المنطقة، في

حين يسجل الاستخدام السكني المهجور أدنى نسبة (0,2%) من إجمالي مساحة أنماط الاستخدام السكني بالمنطقة

- منطقة المقابر: يستحوذ الاستخدام السكني المستقل على أكثر من ثلاث أخماس (63%) من إجمالي مساحة أنماط الاستخدام السكني بالمنطقة، أي (33,5%) من إجمالي مساحة المنطقة، يليه الاستخدام السكني التجاري بأكثر من الربع (29%) من إجمالي مساحة أنماط الاستخدام السكني بالمنطقة، أي (15,4%) من إجمالي مساحة المنطقة، ويرجع ذلك لقربها من المنطقة التجارية بالمدينة في منطقة السوق، بينما يسجل الاستخدام السكني المختلط أدنى نسبة (0,2%) من إجمالي مساحة أنماط الاستخدام السكني بالمنطقة.

- منطقة السخاوي: يشكل الاستخدام السكني المستقل (73,6%) من إجمالي مساحة أنماط الاستخدام السكني بالمنطقة، بما يعادل (22,8%) من إجمالي مساحة المنطقة، ويساهم الاستخدام السكني التجاري بـ (23,4%) من إجمالي مساحة أنماط الاستخدام السكني بالمنطقة، أي (7,2%) من إجمالي مساحة المنطقة، يليه الاستخدام السكني المهجور (1,8%)، السكني المختلط (1,2%) من إجمالي مساحة أنماط الاستخدام السكني بالمنطقة.

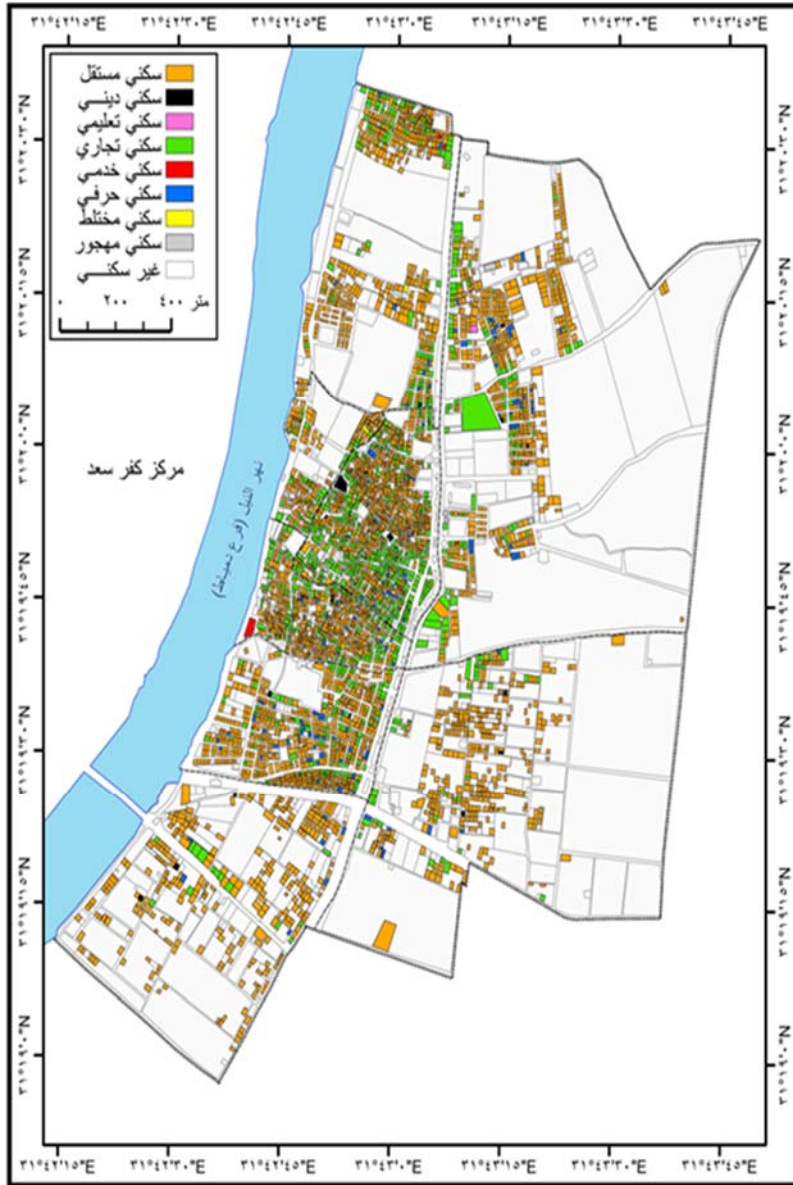
- منطقة السوق: يمثل الاستخدام السكني المستقل أكثر من النصف (52,2%) من إجمالي مساحة أنماط الاستخدام السكني بالمنطقة، أي يمثل (28,5%) من إجمالي مساحة المنطقة، ويشكل الاستخدام السكني التجاري أكثر من خمسي (41,7%) من إجمالي مساحة أنماط الاستخدام السكني بالمنطقة، بما يعادل (22,8%) من إجمالي مساحة المنطقة، ويمثل الاستخدام السكني المختلط أدنى نسبة (0,1%) من إجمالي مساحة أنماط الاستخدام السكني بالمنطقة.

جدول (4) التوزيع النسبي لأنماط استخدامات الأرض السكنية بمدينة فارسكور عام 2021م.

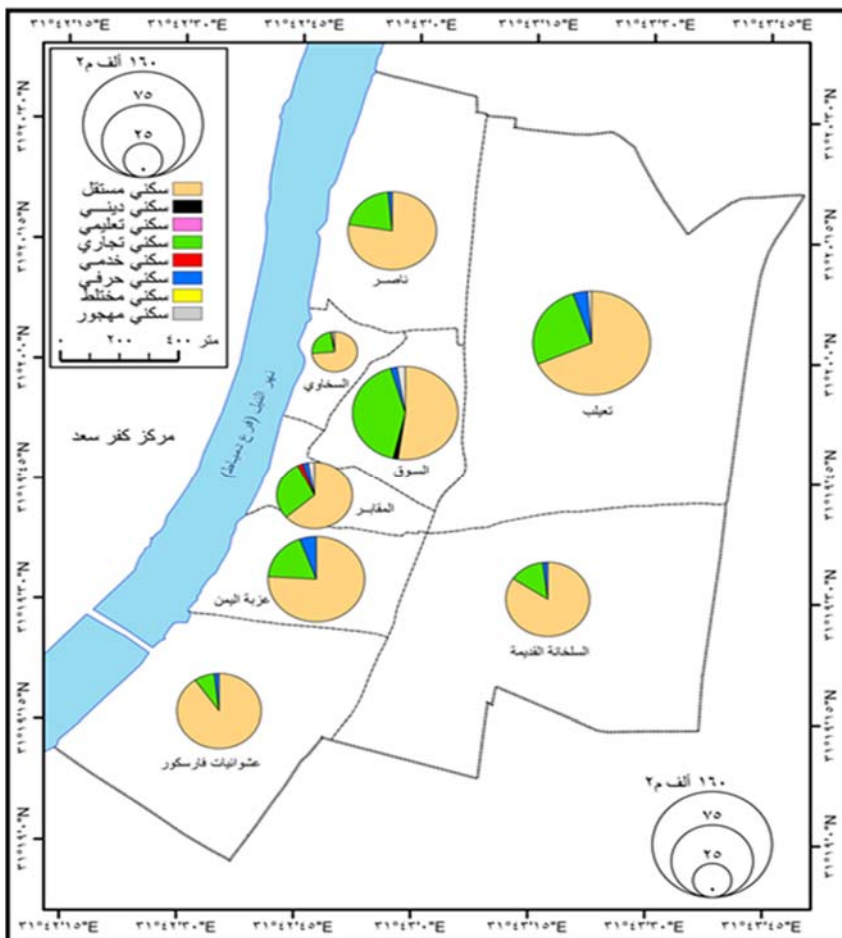
م	الإستخدام المنطقة	سكني مستقل	سكني ديني	سكني تعليمي	سكني تجاري	سكني خدمي	سكني حرفي	سكني مختلط	سكني مهجور	الجملة (م ²)	%
1	عشوائيات فارسكور	77937,02	737,53	-	6699,29	-	1617,51	-	-	86991,36	11,4
		89,6	0,8	-	7,7	-	1,9	-	-	100	
2	عزبة اليمن	83216,87	309,85	-	20192,57	-	6160,09	-	405,83	110285,21	14,4
		75,5	0,3	-	18,3	-	5,6	-	0,4	100,0	
3	السلخانة القديمة	72261,73	478,36	-	11654,72	-	1685,54	-	139,76	86220,12	11,3
		83,8	0,6	-	13,5	-	2,0	-	0,2	100	
4	المقابر	45626,5	339,37	-	21005,75	1591,91	1715,13	160,86	1962,17	72401,69	9,5
		63,0	0,5	-	29	2,2	2,4	0,2	2,7	100	
5	السخاوي	21719,45	-	-	6895,31	-	-	345,13	545,05	29504,94	3,9
		73,6	-	-	23,4	-	-	1,2	1,8	100	
6	السوق	67280,42	1966,24	-	53816,11	-	2508,08	119,13	3283,32	128973,31	16,9
		52,2	1,5	-	41,7	-	1,9	0,1	2,5	100,0	
7	ناصر	72348,46	187,39	-	19383,58	351,42	1441,01	489,67	239,75	94441,27	12,4
		76,6	0,2	-	20,5	0,4	1,5	0,5	0,3	100	
8	تعليب	105378,1	441,67	758,28	40863,36	147,43	6127,51	-	1787,55	155503,92	20,3
		67,8	0,3	0,5	26,3	0,1	3,9	-	1,1	100	
	الجملة	545768,59	4460,43	758,28	180510,69	2090,76	21254,87	1114,79	8363,43	764321,82	100
	%	71,41	0,58	0,10	23,62	0,27	2,78	0,15	1,09	100	

المصدر : إعداد الطلبة اعتمادًا على خريطة أنماط استخدامات الأرض بمدينة فارسكور عام 2021 م ، باستخدام الحاسب الالى – برنامج (Arc

. (Gis 10,7



المصدر : من إعداد الطالبة اعتمادا على الدراسة الميدانية عام 2021م، وبيانات الجدول (4).
 شكل (8) التوزيع الجغرافي لأنماط استخدامات الأرض السكنية بمدينة فارسقور عام 2021م



المصدر : من إعداد الطالبة اعتمادا على الدراسة الميدانية عام 2021م، وبيانات الجدول (4) .

شكل (9) التوزيع الجغرافي لمساحة أنماط استخدامات الأرض السكنية بمدينة فارسكور عام 2021م.

- منطقة ناصر: يساهم الاستخدام السكني المستقل بـ(76,6%) من إجمالي مساحة أنماط الاستخدام السكني بالمنطقة، بما يوازي (16,3%) من جملة مساحة المنطقة، ويرجع ذلك لأنها من المناطق الحديثة التي يسعى السكان إليها نحو أطراف المدينة للاستفادة من الرياح الشمالية الملمفة للحرارة صيفاً، وتجنباً للضوضاء وبحثاً عن الهدوء والراحة، يليه الاستخدام السكني التجاري حيث يساهم بخمس (20,5%) من إجمالي مساحة أنماط الاستخدام السكني بالمنطقة، بما يعادل (4,4%) من إجمالي مساحة المنطقة، ويمثل الاستخدام السكني الديني

أدنى نسبة لنمط الاستخدام السكني (0,2%) من إجمالي مساحة أنماط الاستخدام السكني بالمنطقة.

- منطقة تعيلب: يشكل الاستخدام السكني المستقل (67,8%) من إجمالي مساحة أنماط الاستخدام السكني بالمنطقة، أي يعادل (8%) من إجمالي مساحة المنطقة، ويرجع ذلك لارتفاع نصيبها من الأرض الزراعية (60,1%)، الأرض الفضاء (10%) من إجمالي مساحة المنطقة، يليه الاستخدام السكني التجاري (26,3%) من إجمالي مساحة أنماط الاستخدام السكني بالمنطقة، أي (3,1%) من جملة مساحة المنطقة، ويمثل الاستخدام السكني الخدمي أدنى نسبة من أنماط الاستخدام السكني (0,1%) من إجمالي مساحة أنماط الاستخدام السكني بالمنطقة.

2- الاستخدام التعليمي:

تتعدد أشكال الاستخدام التعليمي بكافة مراحلها الابتدائي والإعدادي والثانوي سواء العام أو الفني بمختلف أنواعه، بالإضافة إلى المعاهد الأزهرية في مدينة فارسكور، ويبلغ عدد المدارس بمدينة فارسكور (19) مدرسة (الإدارة التعليمية بفارسكور، 2021م)، تتوزع بشكل غير متوازن على مناطق المدينة، وبدراسة جدول (5) وشكل (10) يتضح التوزيع المساحي للاستخدام التعليمي كما يلي:

- يشغل الاستخدام التعليمي مساحة (73374,9م²) بنسبة قدرها (1,84%) من إجمالي المساحة المستخدمة بالمدينة، بما يعادل (0,53%) من إجمالي المساحة الكلية للمدينة، بمتوسط عام (9171,9م²)، وانحراف معياري (12809,8م²)، بمعامل اختلاف (139,7%) أي أكثر تشتتاً من الاستخدام السكني داخل كردون مدينة فارسكور.

تختلف نسبة الاستخدام التعليمي على مستوى المدينة كالآتي:

- الفئة الأولى (15% فأكثر): يظهر التركيز الواضح للاستخدام التعليمي بمنطقتي تعيلب والسخاوي، إذ تستأثران معاً بأربعة أخماس (80,3%) من إجمالي مساحة الاستخدام التعليمي بمدينة فارسكور، ويرجع ذلك لأن منطقة تعيلب تعد من المناطق الحديثة، مما كان له دور في جذب السكان إليها، وبالتالي زيادة عدد المدارس بها مثل المعهد الأزهرى الثانوي بنين بفارسكور، مدرسة فارسكور الصناعية الزخرفية بنات، مدرسة فارسكور الميكانيكية بنين، مدرسة محمد حسن العبد الابتدائية، ومدرسة الشهيد إسماعيل الابتدائية، أما منطقة السخاوي فتتسم بوجود الإدارة التعليمية بها، مدرسة فارسكور الإعدادية بنات، مدرسة التربية الفكرية ومدرسة فارسكور الزراعية.

جدول (5) مساحة الإستخدام التعليمي ونسبته من إجمالي الإستخدامات العمرانية بمناطق مدينة فارسكور عام 2021 م.

م	المنطقة	تعليمي		الانحراف عن المتوسط (م ²)	الدرجة المعيارية	جملة الإستخدامات		نسبة الإستخدام التعليمي من جملة الإستخدامات (%)
		%	م ²			%	م ²	
1	عشوائيات فارسكور	-	-	9171,9-	0,7-	587088,96	14,72	-
2	عزبة اليمن	2,7	2013,32	7158,6-	0,6-	257994,38	6,47	0,78
3	السلخانة القديمة	2,9	2136,97	7034,9-	0,5-	921044,38	23,10	0,23
4	المقابر	-	-	9171,9-	0,7-	136035,66	3,41	-
5	السخاوي	35,4	25944,27	16772,4	1,3	95443,2	2,39	27,18
6	السوق	7,6	5546,34	3625,6-	0,3-	235801,16	5,91	2,35
7	ناصر	6,5	4774,35	4397,5-	0,3-	444590,43	11,15	1,07
8	تعليب	44,9	32959,66	23787,8	1,9	1309377,88	32,84	2,52
	الجملة	100	73374,91			3987376,05	100	1,84
	المتوسط العام		9171,9					
	الانحراف المعياري		12809,8					
	معامل الإختلاف		139,7					

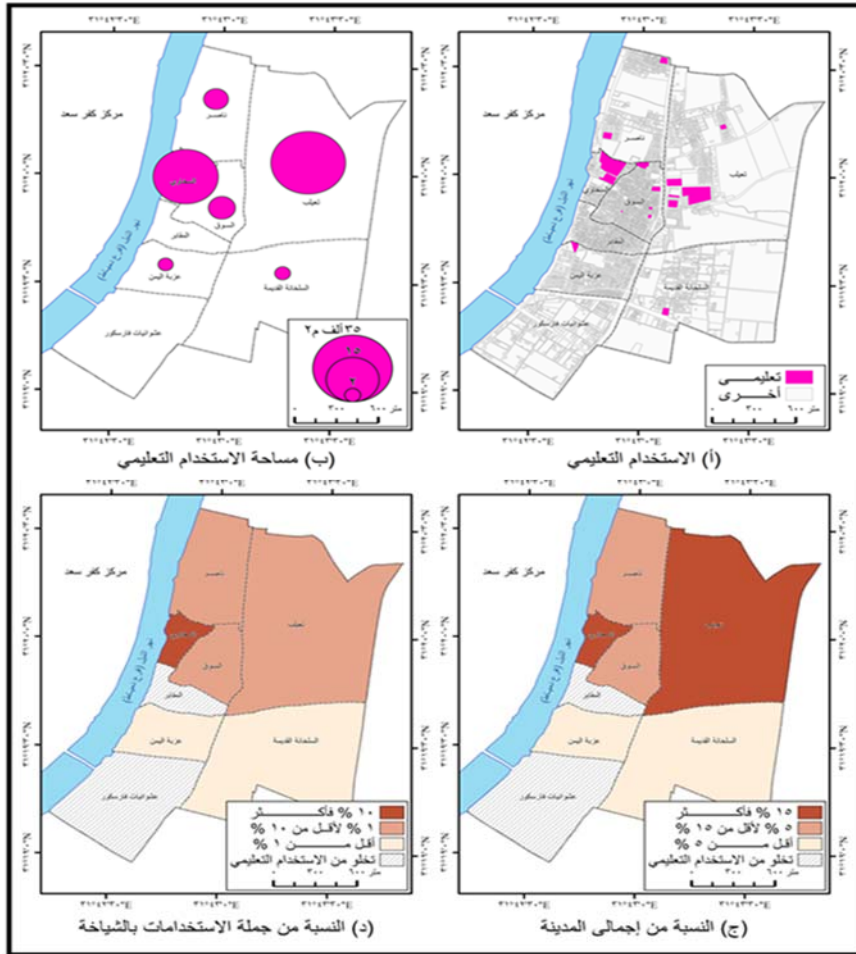
المصدر : من إعداد الطالبة اعتمادا على :

- خريطة إستخدامات الأرض بمناطق مدينة فارسكور عام 2021 ، باستخدام الحاسب الآلي - برنامج (Arc Gis 10.7) .
- النسب من حساب الطالبة
- الانحراف عن المتوسط و الدرجة المعيارية ، من حساب الطالبة باستخدام الحاسب الآلي – برنامج (Spss 25) .

- الفئة الثانية (5% لأقل من 15%): تضم منطقتي السوق وناصر، حيث يوجد بمنطقة السوق المعهد الأزهري الابتدائي، مدرسة الأنصاري الابتدائية ومدرسة فارسكور الثانوية بنات، أما منطقة ناصر فيوجد بها مدرسة كفر أبو عظمة الابتدائية ومدرسة فارسكور الإعدادية بنين.

- الفئة الثالثة (أقل من 5%): تشمل منطقتي عزبة اليمن والسلخانة القديمة، حيث يوجد بكل منهما مدرسة واحدة فقط.

- الفئة الرابعة تخلو من الاستخدام التعليمي: تشمل منطقتي المقابر وعشوائيات فارسكور.



المصدر : من إعداد الطالبة اعتمادا على الدراسة الميدانية عام 2021م، وبيانات الجدول (5).

شكل (10) التوزيع الجغرافي لاستخدامات الأرض التعليمية بمدينة فارسكور عام 2021م.

أما على مستوى المناطق فتختلف نسبة مساحة الاستخدام التعليمي من إجمالي الاستخدامات داخل كل منطقة كما يلي:

- الفئة الأولى (10% فأكثر): تضم منطقة السخاوي ويعزى ذلك لوجود عدة مدارس تعليمية بجوار الإدارة التعليمية، بالإضافة لصغر مساحة المنطقة.

- الفئة الثانية (1% لأقل من 10%): تشمل مناطق تعيلب، السوق، ناصر بنسب (2,52%)، (2,35%)، (1,07%) على الترتيب من إجمالي نسبة الاستخدامات داخل كل منطقة منهم.

- الفئة الثالثة (أقل من 1%): تضم مناطق عزبة اليمن (0,78%)، السلخانة القديمة (0,23%) من إجمالي مساحة الاستخدامات داخل المناطق.

3- الاستخدام الخدمي:

تخضع الوظيفة الخدمية لاختيار الحكومة لموقعها، وتتعدد الخدمات التي تقدمها المدينة لإقليمها، كما تختلف هذه الوظيفة عن غيرها من الوظائف التجارية والصناعية بالمدينة، ومن خلال جدول (6) وشكل (11) يتبين الآتي:

تبلغ مساحة الاستخدام الخدمي (50659,1م²) أي (1,27%) من إجمالي المساحة المستخدمة بالمدينة، بما يعادل (0,37%) من إجمالي المساحة الكلية بالمدينة، بمتوسط عام (6332,4م²)، وانحراف معياري (6992,9م²)، بمعامل اختلاف (110,4%)، وتختلف نسبة الاستخدام الخدمي على مستوى المدينة فيظهر كالاتي:

- الفئة الأولى (20% فأكثر): تمثلها منطقة السلخانة القديمة بأكثر من خمسي (47,4%) من إجمالي مساحة الاستخدام الخدمي، والسبب وراء ذلك هو وجود قسم مرور فارسكور بها صورة (1)، وهندسة كهرباء فارسكور ومبنى الخدمات الزراعية.

- الفئة الثانية (10% لأقل من 20%): تضم منطقتي تعيلب والسخاوي، إذ تستأثران بربع (25,1%) من إجمالي الاستخدام الخدمي بمدينة فارسكور، ويعزى ذلك لوجود مبنى محكمة فارسكور، هيئة النيابة الإدارية صورة (2)، هندسة شمال فارسكور للصرف الصحي ومحطة صرف صحي، أما منطقة السخاوي فيوجد بها شركة كهرباء فارسكور ومجلس مدينة فارسكور.

جدول (6) مساحة الاستخدام الخدمي ونسبته من اجمالي الاستخدامات العمرانية بمناطق مدينة فارسكور عام 2021 م

م	المنطقة	الخدمي		الانحراف عن المتوسط العام (م ²)	الدرجة المعيارية	جملة مساحة المنطقة (م ²)		نسبة مساحة الخدمي من جملة مساحة المنطقة (%)
		%	م ²			%	م ²	
1	عشوائيات فارسكور	6,1	3078,2	-3254,2	0,47-	587088,96	14,72	0,52
2	عزبة اليمن	2,2	1126,4	-5206,0	0,74-	257994,38	6,47	0,44
3	السلخانة القديمة	47,4	24018,1	17685,7	2,53	921044,38	23,10	2,61
4	المقابر	1,6	816,4	-5516,0	0,79-	136035,66	3,41	0,60
5	السخاوي	10,1	5105,6	-1226,8	0,18-	95443,2	2,39	5,35
6	السوق	8,5	4294,7	-2037,7	0,29-	235801,16	5,91	1,82
7	ناصر	9,1	4602,6	-1729,8	0,25-	444590,43	11,15	1,04
8	تعليب	15,0	7617,1	1284,7	0,18	1309377,88	32,84	0,58
	الجملة	100	50659,1			3987376,05	100	1,27
	المتوسط العام		6332,4					
	الانحراف المعياري		6992,9					
	معامل الاختلاف		110,4					

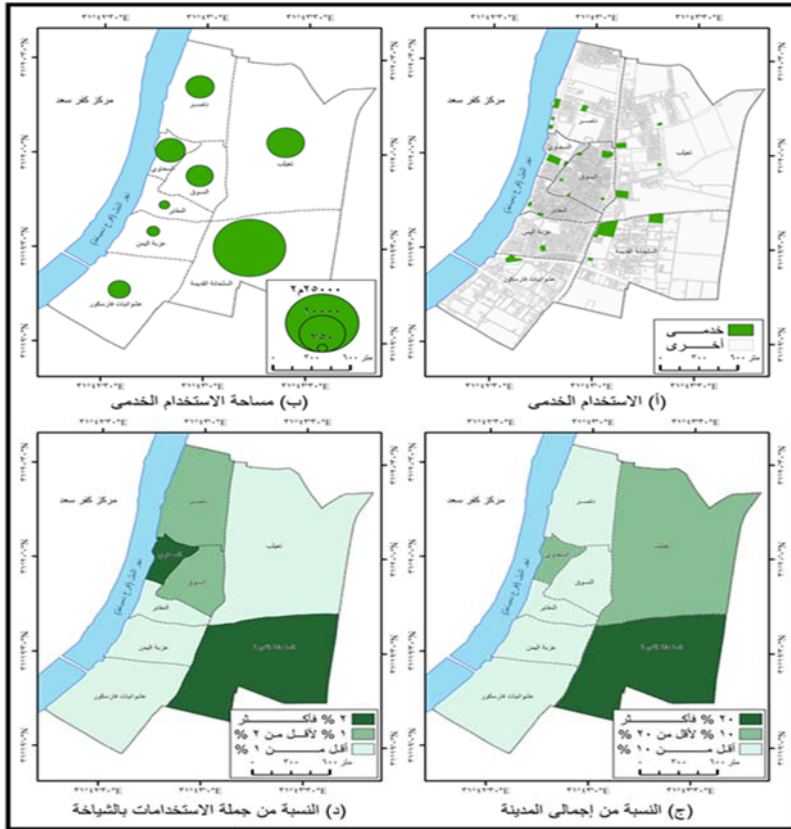
المصدر : من إعداد الطالبة اعتمادا على :

- خريطة استخدامات الأرض بمناطق مدينة فارسكور عام 2021 ، باستخدام الحاسب الآلي - برنامج (Arc Gis 10,7) .
- النسب من حساب الطالبة.

- الفئة الأولى (20% فأكثر): تمثلها منطقة السلخانة القديمة بأكثر من خمسي (47,4%) من إجمالي مساحة الاستخدام الخدمي، والسبب وراء ذلك هو وجود قسم مرور فارسكور بها صورة (1)، وهندسة كهرباء فارسكور ومبنى الخدمات الزراعية.

- الفئة الثانية (10% لأقل من 20%): تضم منطقتي تعيلب والسخاوي، إذ تستأثران بربع (25,1%) من إجمالي الاستخدام الخدمي بمدينة فارسكور، ويعزى ذلك لوجود مبنى محكمة فارسكور، هيئة النيابة الإدارية صورة (2)، هندسة شمال فارسكور للصرف الصحي ومحطة صرف صحي، أما منطقة السخاوي فيوجد بها شركة كهرباء فارسكور ومجلس مدينة فارسكور.

- الفئة الثالثة (أقل من 10%): تشمل مناطق ناصر، السوق، عشوائيات فارسكور، عزبة اليمن والمقابر بنسب (9,1%)، (8,5%)، (6,1%)، (2,2%)، (1,6%) على الترتيب من إجمالي الاستخدام الخدمي، ويعود سبب ارتفاع نسبة منطقة ناصر لوجود مصلحة الضرائب بها، ومبنى للخدمات الزراعية، أما منطقة السوق فيوجد بها مركز شرطة فارسكور، شركة مياه الشرب ومكتب البريد، أما في منطقة المقابر فتقل نسبة الاستخدام الخدمي بسبب وجود مباني للمرافق المحلية.



المصدر : من إعداد الطالبة اعتمادا على الدراسة الميدانية عام 2021م، وبيانات الجدول (6).

شكل (11) التوزيع الجغرافي لاستخدامات الأرض الخدمي بمدينة فارسكور عام 2021 م.

أما على مستوى المناطق فتختلف نسبة مساحة الاستخدام الخدمي من إجمالي مساحة المناطق على النحو التالي:

- الفئة الأولى (2% فأكثر): تشمل كل من منطقة السخاوي (5,35%) من إجمالي مساحة المنطقة، ويرجع ذلك لصغر مساحة المنطقة، ومنطقة السلخانة القديمة (2,61%) من إجمالي مساحة المنطقة وذلك لوجود مباني الخدمات التي تحتاج مساحات كبيرة مثل إدارة المرور وغيرها.

- الفئة الثانية (1% لأقل من 2%): تضم منطقتي السوق وناصر (1,82%)، (1,04%) على الترتيب من إجمالي مساحة كل منطقة منهم.

- الفئة الثالثة (أقل من 1%) : تضم مناطق المقابر، تعيلب، عشوائيات فارسكور، عزبة اليمن، بنسب (0,60%)، (0,58%)، (0,52%)، (0,44%) على الترتيب من إجمالي مساحة كل منطقة.



المصدر: لدراسة الميدانية
2021/9/10م. نظراً اتجاه الشرق.
صورة (2) النيابة الإدارية بفارسكور.



المصدر: الدراسة الميدانية
2021/9/10م. نظراً اتجاه الشمال
صورة (1) قسم مرور فارسكور.

4- استخدام الترفيهي والاجتماعي

يلعب الاستخدام الترفيهي والاجتماعي دور كبير في حياة سكان مدينة فارسكور، حيث يؤثر على الصورة الجمالية للمدينة، بالإضافة إلى دور المساحات الخضراء والحدائق والمنتزهات في تقليل نسبة التلوث في بيئة المدينة الحضرية، وبدراسة جدول (7) وشكل (12) يتضح الآتي:

- يشكل الاستخدام الترفيهي والاجتماعي (4,5م²46648)، أي (1,2%) من إجمالي المساحة المستخدمة بالمدينة، بما يعادل (0,3%) من إجمالي المساحة الكلية للمدينة، وبذلك يكون المتوسط العام (1,1م²5831) بانحراف معياري (4,4م²7415)، بمعامل اختلاف (2,2%127)، أي تنتشر بشكل عشوائي بعيداً عن المتوسط العام، ويتباين توزيع الاستخدام الترفيهي والاجتماعي على مستوى المدينة على النحو التالي:

- الفئة الأولى (15% فأكثر): تضم منطقتي تعيلب وناصر حيث تستأثران بثلاث أرباع (4,75%) من إجمالي مساحة الاستخدام الترفيهي والاجتماعي، ويرجع ذلك لوجود المساحات الفضاء التي تسمح بإنشاء الخدمات الترفيهية، حيث يوجد بمنطقة تعيلب مركز شباب فارسكور، والساحة الشعبية، والنادي الاجتماعي الثقافي، بينما في منطقة ناصر يوجد ملعب النادي الأهلي الرياضي بفارسكور بالإضافة إلى دار للمناسبات.

جدول (7) مساحة الإستخدام الترفيهي والاجتماعي ونسبته من إجمالي الإستخدامات العمرانية بمناطق مدينة فارسكور عام 2021 م

م	المنطقة	ترفيهي واجتماعي		الانحراف عن المتوسط العام (2م)	الدرجة المعيارية	جملة الإستخدامات		نسبة الإستخدام الترفيهي والاجتماعي من جملة الإستخدامات (%)
		%	م ²			%	م ²	
1	عشوائيات فارسكور	-	-	5831,1-	0,8-	587088,96	14,72	-
2	عزبة اليمن	9,1	4266,73	1564,4-	0,2-	257994,38	6,47	1,7
3	السلخانة القديمة	-	-	5831,1-	0,8-	921044,38	23,10	-
4	المقابر	2,2	1039,46	4791,6-	0,6-	136035,66	3,41	0,8
5	السخاوي	5,6	2591,03	3240,1-	0,4-	95443,2	2,39	2,7
6	السوق	7,7	3595,09	2236,0-	0,3-	235801,16	5,91	1,5
7	ناصر	37,5	17475,53	11644,4	1,6	444590,43	11,15	3,9
8	تعيلب	37,9	17680,65	11849,6	1,6	1309377,88	32,84	1,4
	الجملة	100	46648,5			3987376,05	100	1,2
	المتوسط العام		5831,1					
	الانحراف المعياري		7415,4					
	معامل الاختلاف		127,2					

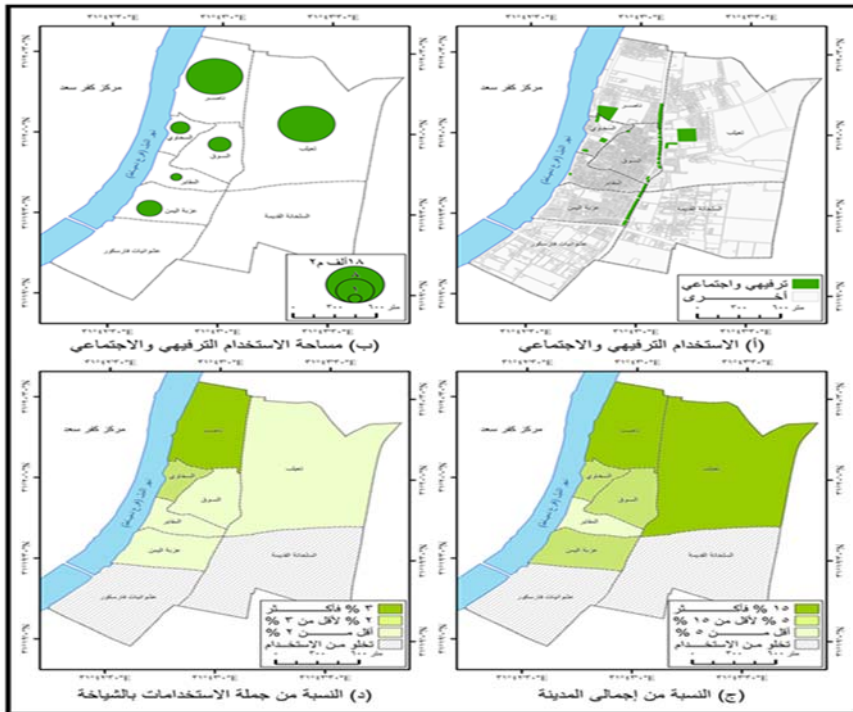
المصدر : من إعداد الطالبة اعتمادا على :

- خريطة إستخدامات الأرض بمناطق مدينة فارسكور عام 2021 ، باستخدام الحاسب الآلي - برنامج (Arc Gis 10,7) .
- النسب من حساب الطالبة.
- الانحراف عن المتوسط و الدرجة المعيارية ، من حساب الطالبة باستخدام الحاسب الآلي – برنامج (Spss 25) .

- الفئة الثانية (5% لأقل من 15%): تضم مناطق عزبة اليمن، السوق والسخاوي، حيث تساهم كلا منهم ب (1,9%)، (7,7%)، (6,5%) على الترتيب من إجمالي مساحة الاستخدام الترفيهي والاجتماعي، وذلك يرجع لوجود حديقة الطفل والجزر الوسطى لطريق أحمد المقداد، وشارع الكورنيش على النيل.

- الفئة الثالثة (أقل من 5%): تمثلها منطقة المقابر (5,15%) من إجمالي مساحة الاستخدام الترفيهي والاجتماعي.

- الفئة الرابعة تخلو من الاستخدام الترفيهي والاجتماعي: تضم منطقتي السلخانة القديمة وعشوائيات فارسكور.



المصدر : من إعداد الطالبة اعتمادا على الدراسة الميدانية عام 2021م، وبيانات الجدول (7).

شكل (12) التوزيع الجغرافي لاستخدامات الأرض الترفيهي والاجتماعي بمناطق مدينة فارسكور عام 2021م.

أما على مستوى المناطق فتختلف نسبة الاستخدام الترفيهي والاجتماعي من إجمالي الاستخدامات من مساحة كل منطقة على النحو التالي:
- الفئة الأولى (3% فأكثر): تضم منطقة ناصر حيث يمثل الاستخدام الترفيهي والاجتماعي (3,9%) من إجمالي مساحة الاستخدامات

بالمنطقة، ويرجع ذلك لوجود النادي الأهلي الرياضي بها الذي يمتد على مساحة كبيرة.

- الفئة الثانية (2% لأقل من 3%): تمثلها منطقة السخاوي (2,7%) من إجمالي مساحة الاستخدامات بالمنطقة، وذلك لوجود الصالة المغطاة بها ومكتبة الطفل بفارسكور.

- الفئة الثالثة (أقل من 2%): تشمل مناطق عزبة اليمن، السوق، تعيلب، المقابر (1,7%)، (1,5%)، (1,4%)، (0,8%) على الترتيب من إجمالي مساحة الاستخدامات بكل منطقة على حدى.

- الفئة الرابعة: تخلو من الاستخدام الترفيهي والاجتماعي كما في مناطق عشوائيات فارسكور، والسلخانة القديمة، وذلك لتدني مستوى الخدمات والمرافق بهما وإفتقارهما للمساحات الخضراء.

- يبلغ نصيب الفرد من مساحة الاستخدام الترفيهي والاجتماعي (1,1م²/نسمة) عام 2021م، وبذلك يقل عن المعيار المحدد من قبل الهيئة العامة للتخطيط العمراني (12-16م²/نسمة) (الزامي، 2005، ص58).

5- الاستخدام التجاري

تعتبر الوظيفة التجارية لمدينة فارسكور من أهم السمات الوظيفية بها، فهي لا تقتصر على خدمة سكان المدينة فحسب بل تمتد لسكان القرى المجاورة، ويحتل الاستخدام التجاري أفضل المواقع في المدينة (النجدي، 2018، ص117)، فيوجد عند تقاطع الشوارع الرئيسية والثانوية بالمدينة، بينما يقل في الشوارع الجانبية حتى يكاد يتلاشى على بُعد مسافات قصيرة من الشوارع الرئيسية، كما يكون لواجهة المنشأة التجارية على الشوارع الرئيسية دور كبير في جذب المستهلكين، وسوف يتم دراسة الاستخدام التجاري من خلال جدول (8) وشكل (13) على النحو التالي:

يُشكل الاستخدام التجاري (3,45012م²) من مساحة مدينة فارسكور، أي يمثل (1,13%) من إجمالي المساحة المستخدمة، بما يعادل (0,3%) من إجمالي المساحة الكلية للمدينة، بمتوسط عام (5,5626م²)، بانحراف معياري قدره (3,4310م²)، وبذلك يتسم الاستخدام التجاري بصغر نسبة مساحته بالنسبة لجملة مساحة المدينة، بمعامل اختلاف (6,76%)، ويعزى ذلك لتركز النشاط التجاري في أجزاء من المدينة، بالإضافة إلى ارتفاع نسبة الاستخدام السكني التجاري (3,41%) من إجمالي المساحة المستخدمة بالمدينة، وتختلف نسبة الاستخدام التجاري على مستوى مدينة فارسكور كما يتضح:

جدول (8) مساحة الاستخدام التجاري ونسبته من إجمالي الاستخدامات العمرانية بمناطق مدينة فارسكور عام 2021 م

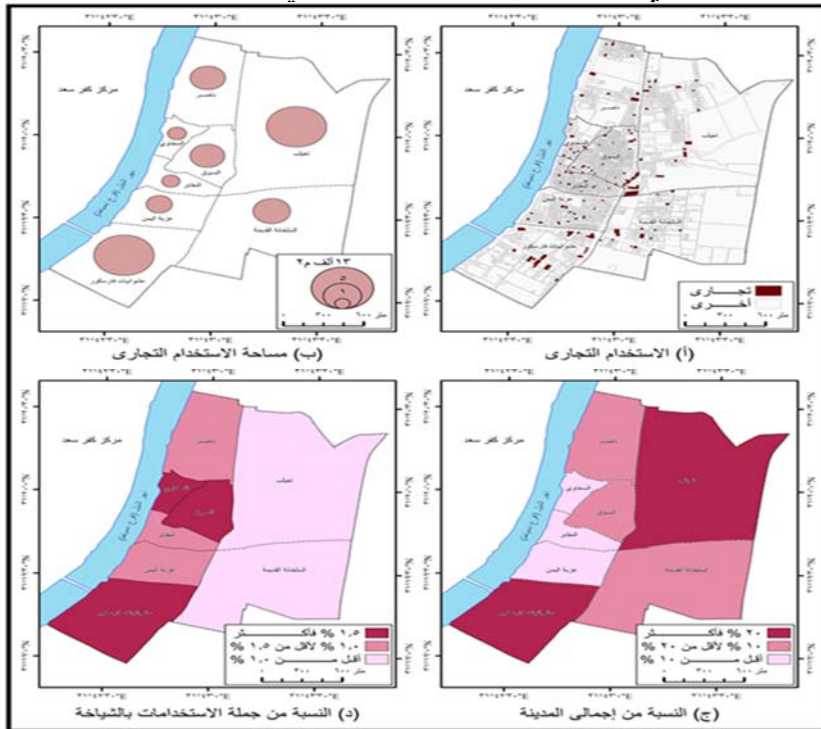
م	المنطقة	تجاري		الانحراف عن متوسط العام (م ²)	الدرجة المعيارية	جملة الاستخدامات		نسبة الاستخدام التجاري من جملة الاستخدامات (%)
		%	م ²			%	م ²	
1	عشوائيات فارسكور	27,2	12236,77	6610,3	1,5	587088,96	14,72	2
2	عزبة اليمن	6,3	2821,85	2804,6-	0,7-	257994,38	6,47	1,09
3	السلخانة القديمة	11,8	5294,32	332,2-	0,1-	921044,38	23,10	0,57
4	المقابر	3,3	1491,72	4134,8-	1,0-	136035,66	3,41	1
5	السخاوي	3,5	1583,10	4043,4-	0,9-	95443,2	2,39	1,66
6	السوق	10,3	4634,34	992,2-	0,2-	235801,16	5,91	1,97
7	ناصر	10,6	4752,16	874,3-	0,2-	444590,43	11,15	1,07
8	تعليب	27,1	12198,05	6571,5	1,5	1309377,88	32,84	0,93
	الجملة	100	45012,3			3987376,05	100	1,13
	المتوسط العام		5626,5					
	الانحراف المعياري		4310,3					
	معامل الاختلاف		76,6					

المصدر : من إعداد الطالبة اعتمادا على :

- خريطة استخدامات الأرض بمناطق مدينة فارسكور عام 2021 ، باستخدام الحاسب الآلي - برنامج (Arc Gis 10,7).
- النسب من حساب الطالبة
- الانحراف عن المتوسط و الدرجة المعيارية ، من حساب الطالبة باستخدام الحاسب الآلي – برنامج (Spss 25).

- الفئة الأولى (20% فأكثر): تشمل منطقتي عشوائيات فارسكور وتعيلب، تستأثران بأكثر من نصف (54,3%) من إجمالي مساحة الاستخدام التجاري بالمدينة، ويرجع ذلك لارتفاع نصيب المنطقتين من المحلات التجارية، المخازن، والمستودعات بالإضافة لوجود محطة بنزين بالمنطقة الأولى.

- الفئة الثانية (10% لأقل من 20%): تضم مناطق السلخانة القديمة، السوق وناصر، ويستحوذوا على الثلث (32,7%) من إجمالي مساحة الاستخدام التجاري بالمدينة، ويعزى ذلك لوجود مخازن ومحلات الجزارة بمنطقة السلخانة القديمة، في حين تتميز منطقة ناصر بوجود البنك الأهلي والمحلات التجارية، أما منطقة السوق فهي جزء من قلب المدينة التجاري، تتنوع بها المحلات التجارية مثل محال الخضراوات والفاكهة، أسماك، لحوم، ملابس، أحذية بالإضافة إلى عمر أفندي، مبنيين السوق الحضاري بفارسكور، بنك التنمية الوطني.



المصدر : من إعداد الطالبة اعتمادا على الدراسة الميدانية عام 2021م، وبيانات الجدول (8) .

شكل (13) التوزيع الجغرافي لاستخدامات الأرض التجارية بمدينة فارسكور عام 2021 م.

- الفئة الثالثة (أقل من 10%) : تضم مناطق عزبة اليمن، السخاوي، والمقابر بنسب (3,6%)، (3,5%)، (3,3%) من إجمالي مساحة الاستخدام التجاري بالمدينة.
- أما على مستوى المناطق فتتوزع نسبة الاستخدام التجاري من جملة الاستخدامات بالمناطق على النحو التالي:
- الفئة الأولى (1,5% فأكثر): تشمل مناطق عشوائيات فارسكور، السوق، السخاوي، بنسب (2%)، (1,97%)، (1,66%) على الترتيب من إجمالي مساحة الاستخدامات بالمناطق، ويرجع ذلك لوجود العديد من المحلات التجارية والمخازن بهم.
- الفئة الثانية (1% لأقل من 1,5%) : تضم مناطق عزبة اليمن، ناصر، المقابر، بنسب (1,09%)، (1,07%)، (1%) على الترتيب من جملة مساحة الاستخدامات بالمناطق.
- الفئة الثالثة (أقل من 1%) : تضم مناطق تعيلب والسلخانة القديمة ويرجع ذلك لاتساع مساحة المنطقتين.

6- الاستخدام الصحي

تعتبر الخدمات الصحية من الخدمات المؤثرة في قيمة المجتمع، حيث تهدف الرعاية الصحية إلى توفير الخدمات الطبية والعلاجية لرفع المستوى الصحي للسكان (محمد، 2001، ص160) ويوجد بمدينة فارسكور خمس مستشفيات (مجلس مدينة فارسكور، 2021م)، لخدمة مدينة فارسكور والقرى المجاورة، ويلاحظ أن معظم الاستخدام الصحي يتركز بشرق المدينة، فقد كان هذا الموقع هامشي قديماً قبل أن يمتد إليه العمران ويحيط به، وبذلك أصبح داخل الكتلة العمرانية ولا يتيح له إمكانية للتوسع مثل المستشفى العام، مستشفى مكافحة الأمراض المتوطنة، ومستشفى الحميات، ومن خلال دراسة جدول (9) وشكل (14) يتضح الآتي:

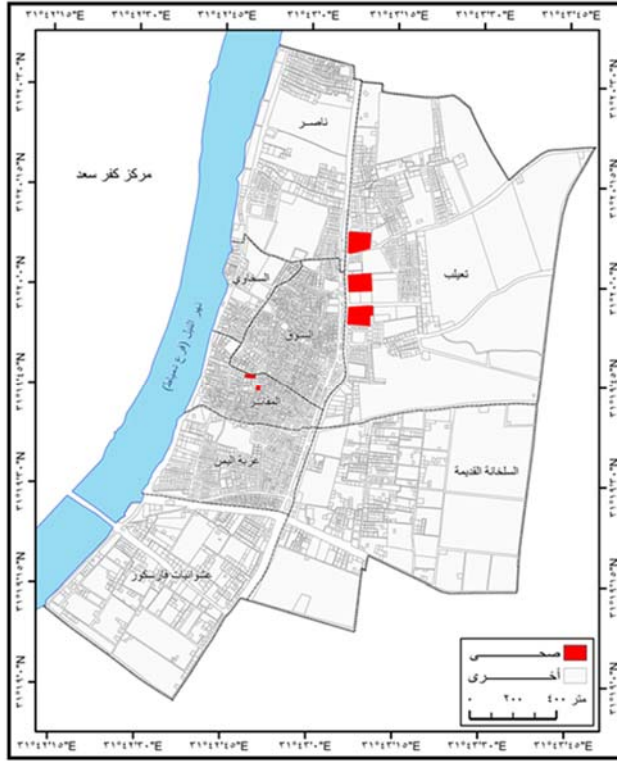
- تبلغ مساحة الاستخدام الصحي بالمدينة (25636م²)، تمثل (0,64%) من إجمالي المساحة المستخدمة بالمدينة، أي ما يعادل (0,18%) من إجمالي المساحة الكلية بالمدينة.

جدول (9) مساحة الاستخدام الصحي ونسبته من إجمالي الاستخدامات العمرانية بمناطق مدينة فارسكور عام 2021 م

م	المنطقة	صحي		جملة الاستخدامات		نسبة الاستخدام الصحي من جملة الاستخدامات (%)
		م ²	%	م ²	%	
1	عشوائيات فارسكور	-	-	587088,96	14,72	-
2	عزبة اليمن	-	-	257994,38	6,47	-
3	السلخانة القديمة	-	-	921044,38	23,10	-
4	المقابر	722,05	2,8	136035,66	3,41	1
5	السخاوي	-	-	95443,2	2,39	-
6	السوق	-	-	235801,16	5,91	-
7	ناصر	-	-	444590,43	11,15	-
8	تعليب	24914,00	97,2	1309377,88	32,84	1,90
	الجملة	25636,0	100	3987376,05	100	0,64

المصدر : من إعداد الطالبة اعتمادا على :

- خريطة استخدامات الأرض بمناطق مدينة فارسكور عام 2021 ، باستخدام الحاسب الآلى - برنامج (Arc Gis 10,7). والنسب من حساب الطالبة.



المصدر : من إعداد الطالبة اعتمادا على الدراسة الميدانية عام 2021م، بيانات الجدول (9) .

شكل (14) التوزيع الجغرافي لاستخدامات الأرض الصحية بكردون مدينة فارسكور عام 2021م.

- تشغل منطقة تعليب المرتبة الأولى، بنسبة قدرها (97,2%) من إجمالي مساحة الاستخدام الصحي، ويرجع ذلك للمساحات الكبيرة التي تشغلها مستشفى فارسكور المركزي، مستشفى الحميات، مستشفى مكافحة الأمراض المتوطنة، بينما تحتل منطقة المقابر المرتبة الثانية (2,8%) من إجمالي مساحة الاستخدام الصحي، حيث يوجد بها مستشفى الشناوي التخصصية، وحدة طب الأسرة بفارسكور، في حين تملأ باقي المناطق من هذا الاستخدام.

- يتفاوت نصيب المنطقتان من الاستخدام الصحي مقارنة بجملة الاستخدامات الأخرى داخل المنطقة، فتبلغ نسبة الاستخدام الصحي داخل منطقة تعليب (1,90%) من إجمالي مساحة الاستخدامات بها، في حين

يمثل الاستخدام الصحي في منطقة المقابر (1%) من مساحة الاستخدامات بها.

7- استخدام المقابر والحظائر:

يعتبر استخدام المقابر من الاستخدامات التي لا تخلو منها مدينة، وتوجد مقابر مدينة فارسكور داخل الكتلة السكنية، وكانت قديماً تقع إلى الشمال من موقعها الحالي ولكن تم نقلها بعد أن حاوطها العمران في نهاية القرن الثامن عشر (الزلاقي، 2004، ص38)، ويوجد بجوار مقابر المسلمين مقابر صغيرة للمسيحيين، وبدراسة جدول (10) وشكل (15) يظهر الآتي:

- توجد مقابر مدينة فارسكور في منطقة عزبة اليمن، وتبلغ مساحتها (20521,35م²)، أي تمثل (8%) من إجمالي منطقة عزبة اليمن، بما يعادل (0,51%) من إجمالي المساحة المستخدمة بالمدينة.

- تشكل مساحة الحظائر (16838,85م²)، بما يمثل (0,4%) من إجمالي المساحة المستخدمة بالمدينة، ويبلغ عددهم (18) حظيرة، تستأثر منطقة السلخانة القديمة بأكثر من النصف (54,8%) من إجمالي مساحة الحظائر بمدينة فارسكور، ويرجع ذلك لكبر مساحة الأرض الزراعية بها حيث تستأثر بنسبة (30%) من إجمالي مساحة الأرض الزراعية بالمدينة، وأكثر من ثلث الأرض الفضاء بالمدينة (33,4%) من إجمالي جدول (10) مساحة استخدام الحظائر والمقابر ونسبته من إجمالي الاستخدامات العمرانية بمناطق مدينة فارسكور عام 2021 م

المنطقة	مقابر		حظائر	
	م ²	%	م ²	%
عشوائيات فارسكور	-	3,24	4090,09	7,0
عزبة اليمن	35,20521	-	-	-
السلخانة القديمة	-	8,54	9226,34	0,1
المقابر	-	-	-	-
السخاوي	-	-	-	-
السوق	-	-	-	-
ناصر	-	-	-	-
تعليب	-	9,20	3522,42	3,0
الجملة	35,20521	100	16838,85	4,0

المصدر : من إعداد الطالبة اعتمادا على :

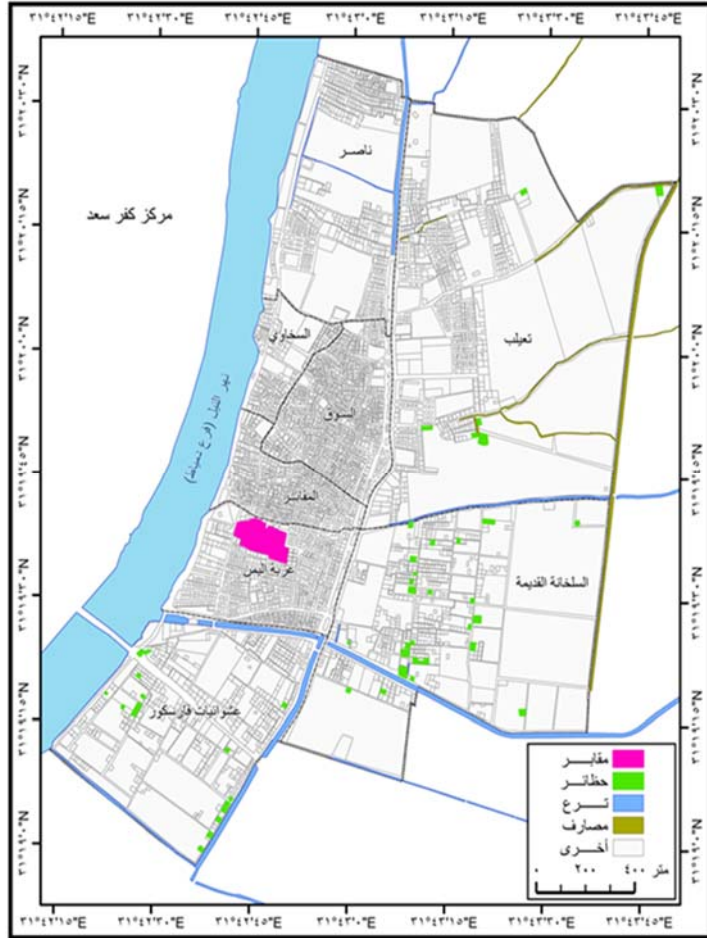
- خريطة استخدامات الأرض بمناطق مدينة فارسكور عام 2021 ، باستخدام الحاسب الآلي - برنامج (Arc Gis 10.7) ، والنسب من حساب الطالبة.

مساحة الأرض الفضاء بمدينة فارسكور، كما توجد بها محال الجزارة والمدابع حتى تكون قريبة من الحظائر.

- تحتل منطقة عشوائيات فارسكور المرتبة الثانية، وتستحوذ على (24,3%) من إجمالي مساحة الحظائر بمدينة فارسكور، وذلك لأنها تستأثر بأكثر من ربع مساحة الأراضي الفضاء (26,5%) من إجمالي مساحة الأرض الفضاء، و(13,4%) من إجمالي مساحة الأرض الزراعية بمدينة فارسكور.

- تمثل منطقة تعيلب (20,9%) من إجمالي مساحة الحظائر بمدينة فارسكور، ويرجع ذلك لاتساع مساحة الأرض الزراعية بها (45%) من إجمالي مساحة الأرض الزراعية بمدينة فارسكور، وخمس مساحة الأرض الفضاء (23,3%) من إجمالي مساحة الأرض الفضاء بمدينة فارسكور.

أما على مستوى المناطق، فتختلف من منطقة لأخرى، حيث تسجل منطقة السلخانة القديمة المرتبة الأولى، حيث تبلغ مساحة الحظائر (1%) من إجمالي مساحة منطقة السلخانة القديمة، تليها منطقة عشوائيات فارسكور حيث تمثل الحظائر (0,7%) من إجمالي مساحة المنطقة، في حين تشكل في منطقة تعيلب (0,3%) من إجمالي مساحة المنطقة.



المصدر : من إعداد الطالبة اعتمادا على بيانات الجدول (10) .
شكل (15) التوزيع الجغرافي لاستخدامات الأرض (المقابر - الحظائر)
بكرتون مدينة فارسكور عام 2021 م.

8- الاستخدام الديني

ينتشر الاستخدام الديني في أنحاء مدينة فارسكور، وتتمثل دور العبادة في الجوامع، المساجد، الأضرحة وكنيسة فارسكور، ومن خلال جدول (11) وشكل (16) يتضح الآتي:

- تبلغ مساحة الاستخدام الديني (14097,1م²)، أي (0,35%) من إجمالي المساحة المستخدمة بالمدينة، بما يعادل (0,1%) من إجمالي المساحة الكلية للمدينة، ويبلغ المتوسط العام (1762,1م²) بانحراف معياري (1313,5م²)، وبمعامل اختلاف (74,5%).

جدول (16) مساحة الإستخدام الديني ونسبته من إجمالي الإستخدامات ظزالعمرانية بمناطق مدينة فارسكور عام 2021 م

م	المنطقة	ديني		الانحراف عن المتوسط العام (م ²)	الدرجة المعيارية	جملة الإستخدامات		نسبة الإستخدام الديني من جملة الإستخدامات (%)
		%	م ²			%	م ²	
1	عشوائيات فارسكور	-	-	1762,1-	1,3-	587088,96	14,72	-
2	عزبة اليمن	11,4	1604,72	157,4-	0,1-	257994,38	6,47	0,62
3	السلخانة القديمة	10,5	1474,98	287,1-	0,2-	921044,38	23,10	0,16
4	المقابر	29,1	4099,35	2337,2	1,8	136035,66	3,41	3,01
5	السخاوي	3,4	478,25	1283,9-	1,0-	95443,2	2,39	0,50
6	السوق	13,2	1867,37	105,3	0,1	235801,16	5,91	0,79
7	ناصر	10,7	1514	248,1-	0,2-	444590,43	11,15	0,34
8	تعيلب	21,7	3058,41	1296,3	1,0	1309377,88	32,84	0,23
	الجملة	100	14097,1			3987376,05	100	0,35
	المتوسط العام		1762,1					
	الانحراف المعياري		1313,5					
	معامل الاختلاف		74,5					

المصدر : من إعداد الطالبة اعتمادا على :

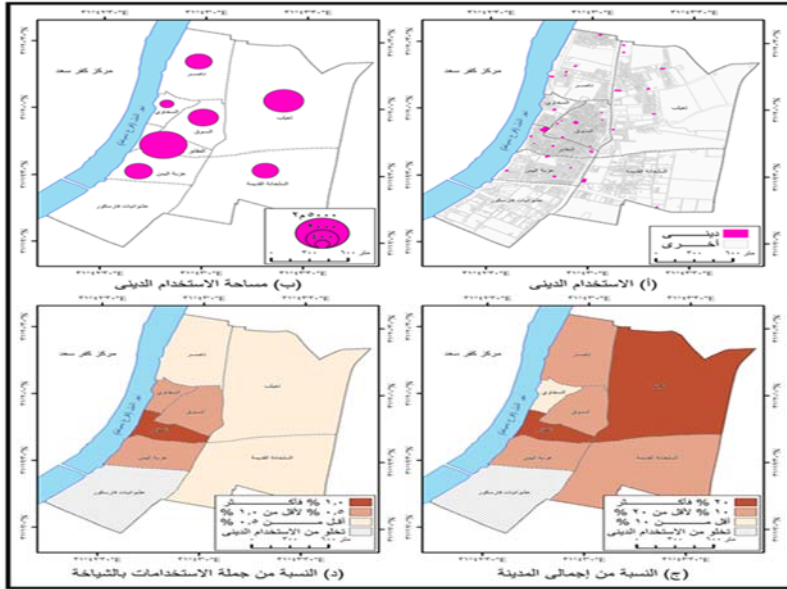
- خريطة إستخدامات الأرض بمناطق مدينة فارسكور عام 2021 ، باستخدام الحاسب الآلى - برنامج (Arc Gis 10,7) .
- النسب من حساب الطالبة
- الانحراف عن المتوسط و الدرجة المعيارية ، من حساب الطالبة باستخدام الحاسب الآلى – برنامج (Spss 25).

- الفئة الأولى (20% فأكثر): تضم منطقتي المقابر وتعليب، تستحوذ منطقة المقابر على أكثر من الربع (29,1%) من إجمالي الاستخدام الديني، ويرجع ذلك لكثرة المساجد الكبيرة بها مثل مسجد النصر، مسجد شقير، بالإضافة إلى المساجد التي يوجد بها أضرحة مثل مسجد وضريح سيدي الشوريجي، مسجد وضريح سيدي المسيري، أما منطقة تعليب تساهم بنسبة (21,7%) من إجمالي مساحة الاستخدام الديني، ويرجع ذلك لوجود مجمع السلام الإسلامي ومسجد السيدة عائشة بالإضافة لكنيسة.

- الفئة الثانية (10% لأقل من 20%): تضم مناطق السوق، عزبة اليمن، ناصر، السلخانة القديمة، حيث يوجد مجمع الإيمان الإسلامي، وعدد من المساجد الكبيرة مثل مسجد سيدي وهيب، مسجد الحديدي الذي يعتبر من أقدم مساجد مدينة فارسكور، مسجد العبد، مسجد أبو الحمايل.

- الفئة الثالثة (أقل من 10%): تمثلها منطقة السخاوي، والسبب وراء ذلك صغر مساحة المنطقة فلا يوجد بها سوى مسجد الدياسطي.

- الفئة الرابعة تخلو من الاستخدام الديني: تمثلها منطقة عشوائيات فارسكور، فلا يوجد بها مباني دينية مستقلة، وعضاً عن ذلك يوجد الزوايا التي تشغل المباني السكنية.



المصدر : من إعداد الطالبة اعتمادا على الدراسة الميدانية عام 2021م، بيانات الجدول (11) .

شكل (16) التوزيع الجغرافي لاستخدامات الأرض الدينية بمدينة فارسكور عام 2021 م.

9- الاستخدام الصناعي والحرفي

يشكل الاستخدام الصناعي والحرفي جزء مهم من الأساس الإقتصادي بالمدينة، فهو نتاج لمجموعة من العوامل التي تتعلق بامتداد المدينة وتطور وسائل النقل بها (عبد الرحيم، 2001، ص138)، وبدراسة جدول (12) وشكل (17) يتضح الآتي:

- تبلغ مساحة الاستخدام الصناعي والحرفي (2,11466م²)، أي (0,29%) من إجمالي المساحة المستخدمة بمدينة فارسكور، ويعادل (0,08%) من إجمالي المساحة الكلية للمدينة، ويبلغ المتوسط العام للاستخدام الصناعي والحرفي (3,1433م²)، بانحراف معياري (7,2026م²)، وبمعامل اختلاف (4,141%).

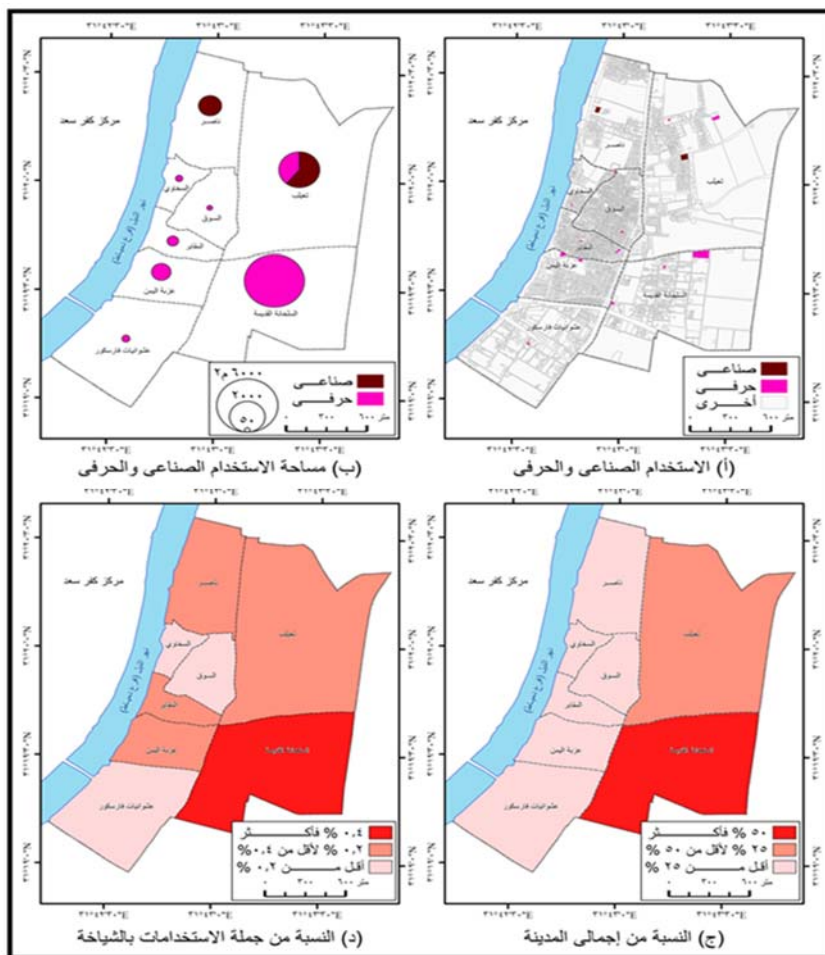
جدول (12) مساحة الإستخدام الصناعي والحرفي ونسبته من إجمالي الإستخدامات العمرانية بمناطق مدينة فارسكور عام 2021 م

سبة الإستخدام صناعي والحرفي من جملة استخدامات (%)	جملة الإستخدامات		الدرجة المعيارية	لانحراف ن المتوسط لعام (م ²)	الجملة		حرفي م ²	صناعي م ²	المنطقة
	%	م ²			%	م ²			
0,03	14,72	587088,9	6,0-	1,1264-	1,5	169,25	169,25	0	عشوائيات فارسكور
0,31	6,47	257994,3	3,0-	4,626-	7,0	806,95	806,95	0	عزبة اليمن
0,64	23,10	921044,3	2,2	8,4420	51,1	5854,1	5854,11	0	السلخانة القديمة
0,24	3,41	136035,6	5,0-	5,1113-	2,8	319,82	319,82	0	المقابر
0,15	2,39	95443,2	6,0-	2,1290-	1,2	143,10	143,10	0	السخاوي
0,04	5,91	235801,1	7,0-	3,1345-	0,8	88,04	88,04	0	السوق
0,25	11,15	444590,4	2,0-	5,329-	9,6	1103,77	0	1103,77	ناصر
0,23	32,84	1309377,8	8,0	9,1547	26,0	2981,20	1167,61	1813,5	تعليب
0,29	100	3987376,5			100	11466,2	8548,88	2917,3	الجملة
							1433,3		المتوسط العام
							2026,7		انحراف المعيارى
							141,4		معامل الإختلاف

المصدر : من إعداد الطالبة اعتمادا على :

- خريطة إستخدامات الأرض بمناطق مدينة فارسكور عام 2021 ، باستخدام الحاسب الآلى - برنامج (Arc Gis 10,7).
- النسب من حساب الطالبة.
- الانحراف عن المتوسط و الدرجة المعيارية ، من حساب الطالبة باستخدام الحاسب الآلى – برنامج (Spss 25).

- يشكل الاستخدام الصناعي (25,4%) من إجمالي الاستخدام الصناعي والحرفي، بما يعادل (0,07%) من إجمالي المساحة المستخدمة بالمدينة، ويرجع انخفاض نسبة الاستخدام الصناعي إلى قلة أهمية هذا الاستخدام بمدينة فارسكور ومناقسة الاستخدامات الأخرى له كالأستخدام التجاري وغيره. في حين يشكل الاستخدام الحرفي (74,6%) من إجمالي الاستخدام الصناعي والحرفي، بما يماثل (0,21%) من إجمالي مساحة المدينة المستخدمة.



المصدر : من إعداد الطالبة اعتمادا على الدراسة الميدانية عام 2021م، بيانات
الجدول (12) .
شكل (17) التوزيع الجغرافي لاستخدامات الأرض الصناعية والحرفية بمناطق
مدينة فارسكور

- الفئة الأولى (50% فأكثر): تمثلها منطقة السلخانة القديمة، والسبب وراء ذلك هو وجود عدد من ورش النجارة والحداة، ويلاحظ أنها تخلو من الاستخدام الصناعي.
- الفئة الثانية (25% لأقل من 50%): تمثلها منطقة تعيلب بأكثر من ربع (26%) من إجمالي الاستخدام الصناعي والحرفي، ثلاث أخماسهم (60,8%) من إجمالي الاستخدام الصناعي والحرفي داخل منطقة تعيلب يعتمد على النشاط الصناعي فقط، حيث يوجد بها مصنع للحلويات ومصنع لتفتيح الأقطان، ويلاحظ وجود المصانع بعيداً عن الكتلة العمرانية للاستفادة من انخفاض أسعار الأراضي من جهة، وإبعاد أثر الضوضاء والتلوث من جهة أخرى، بينما خمسي (39,2%) من إجمالي الاستخدام الصناعي والحرفي داخل منطقة تعيلب يعتمد على النشاط الحرفي، وذلك لوجود ورش النجارة وورش تصليح السيارات.
- الفئة الثالثة (أقل من 25%): تضم باقي المناطق، أعلاها منطقة ناصر (9,6%) من إجمالي الاستخدام الصناعي والحرفي، حيث يوجد بها مصنع بلاستيك. وأقلها منطقة السوق حيث توجد بها ورش نجارة وتصليح احذية وحداة.
- أما على مستوى المناطق فيتباين نصيب كل منطقة من نسبة الاستخدام الصناعي والحرفي من جملة مساحة الاستخدامات داخل كل منطقة كالآتي:
- الفئة الأولى (0,4% فأكثر): تمثلها منطقة السلخانة القديمة، فيمثل الاستخدام الصناعي والحرفي (0,64%) من إجمالي مساحة منطقة السلخانة القديمة.
- الفئة الثانية (0,2% لأقل من 0,4%): تضم مناطق عزبة اليمن، ناصر، المقابر، تعيلب بنسب (0,31%)، (0,25%)، (0,24%)، (0,23%) على الترتيب من إجمالي الاستخدامات داخل كل منطقة على حدى.
- الفئة الثالثة (أقل من 0,2%): تضم مناطق السخاوي، السوق، عشوائيات فارسكور (0,15%)، (0,04%)، (0,03%) على الترتيب من إجمالي الاستخدامات داخل كل منطقة.

النتائج والتوصيات:

أولاً: النتائج:

- تبلغ المساحة الكلية لمدينة فارسكور (13,66 كم²)، حيث تشكل المساحة المستخدمة بكردون مدينة فارسكور (29,2%) من إجمالي المساحة الكلية للمدينة.
- تتعدد استخدامات الأرض داخل مدينة فارسكور وتتغير متأثره بشبكة الطرق والشوارع داخل المدينة وعوامل المنافسة مثل سعر الأرض.
- تمثل مساحة الأراضي الزراعية داخل كردون مدينة فارسكور (43,81%) من إجمالي المساحة المستخدمة بمدينة فارسكور، بينما تمثل مساحة الأرض الفضاء (14,4%) من إجمالي المساحة المستخدمة بمدينة فارسكور، في حين تشكل مساحة الكتلة المبنية (26,8%) من إجمالي المساحة المستخدمة بمدينة فارسكور.
- تشغل مساحة شبكة الطرق والشوارع (13,55%) من إجمالي المساحة المستخدمة بمدينة فارسكور، في حين تشكل مساحة شبكة الري (1,23%) من إجمالي المساحة المستخدمة بالمدينة، وتشكل شبكة الصرف (0,23%) من إجمالي المساحة المستخدمة بمدينة فارسكور.
- يشغل الاستخدام السكني (19,17%) من إجمالي المساحة المستخدم بالمدينة، وتسجل منطقتي تعليب والسوق أكثر من الثلث (37,2%) من إجمالي مساحة الاستخدام السكني.
- يشكل النمط السكني المستقل أعلى نسبة في منطقة عشوائيات فارسكور (89,6%) من إجمالي مساحة أنماط الاستخدام السكني بالمنطقة، بينما يبلغ الاستخدام السكني التجاري أعلاه في منطقة السوق، حيث يمثل (41,7%) من إجمالي مساحة أنماط الاستخدام السكني بمنطقة السوق، في حين يبلغ النمط السكني الحرفي أعلاه في منطقة عزبة اليمن بنسبة (5,6%) من إجمالي مساحة أنماط الاستخدام السكني بمنطقة عزبة اليمن.
- يشغل الاستخدام التعليمي (1,84%) من إجمالي المساحة المستخدمة بالمدينة، ويظهر التركيز الواضح للاستخدام التعليمي بمنطقتي تعليب والسخاوي.
- تبلغ مساحة الاستخدام الخدمي (1,27%) من إجمالي المساحة المستخدمة بالمدينة، ويتركز الاستخدام الخدمي بمنطقة السلخانة القديمة بنسبة (47,4%) من إجمالي مساحة الاستخدام الخدمي.

- يشكل الاستخدام الترفيهي والاجتماعي (2,1%) من إجمالي المساحة المستخدمة بالمدينة، وتتناثر منطقتا تعيلب وناصر ب(4,75%) من إجمالي مساحة الاستخدام الترفيهي والاجتماعي.
- يُشكل الاستخدام التجاري (1,13%) من إجمالي المساحة المستخدمة، وتستحوذ منطقتي عشوائيات فارسكور وتعيلب على (3,54%) من إجمالي مساحة الاستخدام التجاري بالمدينة.
- تبلغ مساحة الاستخدام الصحي بالمدينة (0,64%) من إجمالي المساحة المستخدمة بالمدينة، وتشغل منطقة تعيلب (2,97%) من إجمالي مساحة الاستخدام الصحي.
- توجد مقابر مدينة فارسكور في منطقة عزبة اليمن وتمثل (8%) من إجمالي مساحة عزبة اليمن، بما يعادل (0,51%) من إجمالي المساحة المستخدمة بالمدينة.
- تشكل مساحة الحظائر (0,4%) من إجمالي المساحة المستخدمة بالمدينة، ويبلغ عددهم (18) حظيرة، تستأثر منطقة السلخانة القديمة بأكثر من النصف.
- تبلغ مساحة الاستخدام الديني (0,35%) من إجمالي المساحة المستخدمة بالمدينة، وتستحوذ منطقة المقابر على أكثر من الربع (1,29%) من إجمالي الاستخدام الديني.
- تبلغ مساحة الاستخدام الصناعي والحرفي (0,29%) من إجمالي المساحة المستخدمة بمدينة فارسكور، ويعادل (0,08%) من إجمالي المساحة الكلية للمدينة.

ثانياً: التوصيات:

- تحديد استخدامات الأراضي الفضاء داخل الكتلة العمرانية بما يلبي احتياجات السكان المستقبلية .
- وضع برامج ومخططات تنموية لتطوير النسيج العمراني بحيث يكون متوافق مع جميع الامكانيات المتاحة بمدينة فارسكور.
- ضرورة متابعة مدى الالتزام بقوانين البناء والحد من المخالفات والتعديت على الأراضي الزراعية.
- رسم سياسة عمرانية واضحة لمدينة فارسكور للتعرف على مستقبل استخدامات الأرض والمباني السكنية، وعمل خطة للعمران المستقبلي بالمدينة.

- تنمية استخدام الأرض الترفيهي والاجتماعي وفق ما جاء مع مخطط مصر 2030م وزيادة نسبة التشجير.

المصادر والمراجع: أولاً: باللغة العربية:

- الجابري، تركية سليم امين حسين (2015): استخدام الأرض في مدينة الخانكة باستخدام نظم المعلومات الجغرافية والاستشعار عن بعد، رسالة ماجستير غير منشورة، قسم الجغرافيا، كلية الآداب، جامعة عين شمس.
- الزاملي، أحمد السيد (2005): المناطق الخضراء في القاهرة الكبرى، سلسلة البحوث الجغرافية، العدد التاسع، الجمعية الجغرافية المصرية، القاهرة.
- الزلاقي، محمود (2004): فارسكور عبر العصور، مطابع روز اليوسف.
- السيد، السيد عبد الحق (2017): تقييم استخدامات الأرض بمدينة أولاد صقر محافظة الشرقية - جمهورية مصر العربية - باستخدام نظم المعلومات الجغرافية والاستشعار عن بعد، حوليات آداب عين شمس، مجلد 45، عدد أكتوبر- ديسمبر، كلية الآداب، جامعة عين شمس.
- العشاوي، عبد الحكيم ناصر (2008): جغرافية المدن، المكتب الجامعي الحديث، اليمن.
- القدومي، حسان، خليل حلاحة (2018): التحليل المكاني لاستخدامات الأرض في مدينة دورا، باستخدام نظم المعلومات الجغرافية، مجلة جامعة النجاح للأبحاث (العلوم الانسانية)، مجلد 32، العدد5، فلسطين.
- الإدارة التعليمية بفارسكور، مركز المعلومات، 2021م.
- النجدي، حسن ربيع محمد (2018): استخدام الأرض الحضري في حي الوايلي باستخدام تقنيات نظم المعلومات الجغرافية، رسالة ماجستير غير منشورة، قسم الجغرافيا، كلية الآداب، جامعة سوهاج.
- الهيئة المصرية العامة للمساحة ، الخرائط الرقمية لمحافظة دمياط، مقياس: 1:50,000، عام 2018 م.

- حمدان، جمال (1977): جغرافية المدن، الطبعة 2، عالم الكتب للنشر، القاهرة.
- رزق، محمد حسين عبد الستار (2009): استخدام الأرض في شياخة بهتيم (مدينة شبرا الخيمة – رسالة ماجستير غير منشورة، كلية الآداب، جامعة عين شمس.
- شريف، شريف عبدالسلام (2020): التحليل المكاني لشبكة الطرق المرصوفة بمركز فارسكور، دراسة في جغرافية النقل، باستخدام نظم المعلومات الجغرافية، مجلة كلية الآداب، جامعة المنوفية، مجلد (12)، عدد (2).
- عبد الرحيم، أمين (2001): حي البساتين ودار السلام، دراسة في جغرافية العمران، رسالة ماجستير غير منشورة، قسم الجغرافيا، كلية الآداب، جامعة القاهرة.
- مجلس مدينة فارسكور، مركز المعلومات، 2021م.
- محمد، عمر محمد على (2001): مدينة أسوان " دراسة في جغرافية المدن" رسالة دكتوراه غير منشورة، قسم الجغرافيا، كلية الآداب جامعة حلوان.

ثانياً: المراجع الأجنبية:

- Boyce,R.,(1971), Residential Mobility and It's Implication for Spatial Change In Boume, L.S.,Internal Structure of the City,(ed), Oxford Urban University press, London, p338.
- Fabos,J,G.(1985), Land Use Planning From Global to Local Challang, Champan and Hall, NewYork, P.P 150-155.
- Mayer,H,m.(1975), Asurvey of Urban Geography, In Schnore, L.,& Hauser,P.,The Study of Urbanization,(ed.,) John Wiely& Sons, NewYork, PP 97-98.