



## الاستفادة من بعض التقنيات المختلفة لزخرفة الجلود الصناعية لإثراء الملابس النسائية

الشحات ناشي<sup>١</sup>، هدى غازي<sup>٢</sup>، إيمان رآفت<sup>٢</sup>، أسماء العبد<sup>٢</sup>

المركز القومي للبحوث - القاهرة - مصر<sup>١</sup>، قسم الملابس والنسيج، كلية الاقتصاد المنزلي، جامعة المنوفية، شبين الكوم، مصر

<b>الملخص العربي:</b> نظرا للإقبال الكبير على طلب الجلود، والتي تفي بمتطلبات متنوعة من ملابس جلدية أو حقائب أو أحذية. مما أدى إلى التوسع في إنتاج الجلود الطبيعية إلا أنها لا تفي بكل هذه المتطلبات. مما أوجب البحث عن خامات بديلة لتحل محل الجلود الطبيعية، كان لاكتشاف اللدائن وتنوع خاماتها وإمكاناتها أن أصبح الميدان الجديد رحيب لاكتشاف أنواع بديلة للجلود الطبيعية، نجد أن هناك العديد من التقنيات المستخدمة في زخرفة الجلد الطبيعي والصناعي والتي ترفع من القيمة الجمالية للملابس الجلدية، ويهدف البحث إلى استخدام التقنيات التي تتناسب مع الجلد الصناعي في تصميم وتنفيذ الملابس وذلك من خلال الربط بين خواص الجلود ونوع التقانة المناسبة لها، والاستفادة من مميزات الجلد الصناعي، واتبع المنهج شبه التجريبي وعمل مجموعة من التصميمات من الجلود الصناعية وزخرفتها بتقنيات الجلد، وعددهم (24) تصميم وتم عرض التصميمات على 15 محكم من المتخصصين في مجال الملابس والنسيج وقد جاءت نتائج البحث محققة لفروضه وكانت النتائج كالتالي: يوجد فروق ذات دلالة إحصائية بين استجابات السادة المتخصصين على التصميمات المقترحة لملاءمة الجلد الصناعي في تحقيق الجانب الجمالي والإبتكاري في التصميم، يوجد فروق ذات دلالة إحصائية بين استجابات السادة المتخصصين على التصميمات المقترحة لملاءمة الجلد الصناعي في تحقيق الجانب المستخدمة للتصميمات المقترحة. ويوصى البحث بضرورة الاهتمام بدراسة الملابس الجلدية النسائية المنفذة بالتقنيات الزخرفية المختلفة لزيادة القيمة الجمالية والوظيفية.	<b>نوع المقالة</b> بحوث أصلية
	<b>المؤلف المسئول</b> أسماء العبد <a href="mailto:asmaa4111990asmaa@gmail.com">asmaa4111990asmaa@gmail.com</a> الجوال +2 01026517202 10.21608/mkas.2024.266745.1281
	<b>الاستشهاد الي:</b> الشحات واخرون، ٢٠٢٤: الاستفادة من بعض التقنيات المختلفة لزخرفة الجلود الصناعية لإثراء الملابس النسائية. مجلة الاقتصاد المنزلي، جامعة المنوفية، المجلد ٣٤ (العدد الثاني) الصفحات من ١٦٩ - ١٩٢
	<b>تاريخ الاستلام:</b> ٣١ يناير ٢٠٢٤ <b>تاريخ القبول:</b> ٣١ مايو، ٢٠٢٤ <b>تاريخ النشر:</b> ١ ابريل ٢٠٢٤

الكلمات الكاشفة: التقنيات، جلد صناعي، التصميم، الملابس النسائية

وتصنع الملابس ومكملاتها من خامات عديدة ومتنوعة ومنها خامة الجلود الطبيعية والصناعية حيث يعتبر من الخامات الهامة في التشكيل الفني والزخرفي للملابس ومكملاتها لما لها من قابلية للتشكيل في صور متعددة للإضافة إلى تعدد التقنيات الخاصة بها، كما أنها قابلة لاستخدام تقنيات عديدة من خامات أخرى مثل تقنية النسيج المأخوذة عن مشغولات النسيج، وأيضاً تقنية الحذف

### مقدمة ومشكلة البحث

الجلود من أوائل الخامات التي تعامل معها الإنسان من فجر التاريخ فبعد أن كان يعتمد على أوراق الأشجار الكبيرة وألياف النباتات القوية لتغطي جسمه اخترع أدوات للصيد حادة لاستخدامها في صيد الحيوانات والحصول على جلودها ليتخذ منها لباسا يقيه من تقلبات الجو ويحاول أن يجعله ملائماً لجسمه ومطابقاً له قدر ما يستطيع. (1)

3- الدمج بين التقنيات والجلد الصناعي في عمل تصميمات ملابس نسائية مع تنفيذها بخامة الجلد الصناعي لدعم المظهرية.

### فروض البحث:

- توجد فروق ذات دلالة إحصائية بين متوسطات آراء المحكمين على التصميمات في ملاءمة التقنيات المستخدمة للتصميمات المقترحة.
- توجد فروق ذات دلالة إحصائية بين متوسطات آراء المحكمين على التصميمات المقترحة في تحقق أسس التصميم.
- توجد فروق ذات دلالة إحصائية بين متوسطات آراء المحكمين على التصميمات المقترحة في تحقق الجانب الجمالي والابتكاري في التصميم.

### حدود البحث:

#### الحدود الموضوعية:

- الجلد الصناعي (خفيف ومتوسط)
- بعض التقنيات للجلد الصناعي (تقنية التطريز - تقنية التخرير بالليزر - تقنية الشراية - تقنية التضفير - تقنية الطباعة - تقنية الرسم والتلوين - تقنية الحذف والإضافة - تقنية النسيج - تقنية العقد - تقنية الجدل).

#### الحدود الجغرافية (المكانية):

كلية الاقتصاد المنزلي - جامعة المنوفية - شبن الكوم.

#### الحدود الزمنية:

العام الدراسي 2021 إلى 2022م.

#### منهج البحث:

يتبع البحث المنهج شبه التجريبي.

#### أدوات البحث:

استمارة استبيان للمحكمين.

#### مصطلحات البحث:

##### الجلد:

الغطاء المرن الذي يغطي السطح الخارجي لجسم الحيوان، وهو مادة عضوية قابلة للتعبن والفساد إذا ترك في الرطوبة، ولذا تتم دباغته وإزالة الشعر للاستخدام. (4)

والإضافة وتقنية التطعيم المأخوذة من المشغولات الخشبية كما تتميز بقدرتها على التحمل والمرونة إلى جانب المتانة. (2) نظرا للإقبال الكبير على طلب الجلود، والتي تفي بمتطلبات متنوعة من ملابس جلدية أو حقائب أو أحذية. مما أدى إلى التوسع في إنتاج الجلود الطبيعية إلا أنها لا تفي بكل هذه المتطلبات.

مما أوجب البحث عن خامات بديلة لتحل محل الجلود الطبيعية، فكان لاكتشاف اللدائن وتنوع خاماتها وإمكانياتها أن أصبح الميدان الجديد رحيب لاكتشاف أنواع بديلة للجلود الطبيعية لا تشابهها فقط في الشكل والمنظر بل وتضارعها في صفات (المتانة والمرونة وقوة التحمل وقابليتها للشد والثني والاستطالة ومقاومة الماء). (17)

وفي هذا الإطار نجد أن هناك العديد من التقنيات المستخدمة في زخرفة الجلد الطبيعي والصناعي والتي ترفع من القيمة الجمالية للملابس الجلدية وكذلك يستخدم استخدام تجهيزات نهائية للجلد الصناعي تعمل على إثراء الجانب الوظيفي والجمالي للجلد الصناعي ومما سبق يمكن تلخيص مشكلة البحث في التساؤلات التالية.

### مشكلة البحث:

تتلخص مشكلة البحث في التساؤلات الآتية:

- 1- ما هي التقنيات التي تتناسب مع الجلد الصناعي والتي تتناسب مع تصميم وتنفيذ الملابس الجلدية النسائية؟
- 2- ما إمكانية الدمج بين الجلد الصناعي والتقنيات لإثراء الجانب الجمالي للملابس الجلدية النسائية.

### أهمية البحث:

يمكن تحديد أهمية البحث من خلال:

- إضافة دراسة حديثة عن طريق توظيف خامة الجلد الصناعي في الملابس الجلدية النسائية.
- الاستفادة من مميزات الجلد الصناعي لرفع القيمة الجمالية للملابس الجلدية النسائية.

### أهداف البحث:

يهدف هذا البحث إلى:

- 1- الاستفادة من خواص الجلود الصناعية ومميزاتها المتعددة في تصميم وتنفيذ الملابس لإثراء الجانب الجمالي للملابس.
- 2- الاستفادة من بعض التقنيات التي تلائم الجلد الصناعي.

الجلود المناسبة للملابس الجلدية هي جلد الضأن لأن بها مرونة وقوة شد مناسبة ولكن صغر حجمها يعيق تنفيذ بعض التصميمات.

دراسة (وسام محمد - 2015) (18) هدفت الرسالة إلى استعراض كل من خامة الجلد الطبيعي والجلد الصناعي، واستعراض لمدارس الفن الحديث وخاصة مدرسة الفن التكميبي، استعراض لملايس السهرة ومكملاتها، واستعراض من مدرسة الفن التكميبي لابتكار وحدات مختلفة تصلح لملايس السهرة ومكملاتها.

وتوصلت إلى أن هناك علاقة ذات دلالة إحصائية بين درجة قبول ونجاح الموديلات المنفذة لملايس السهرة ومكملاتها ومدى تحقيق عناصر التصميم، وهناك علاقة ذات دلالة إحصائية بين درجة قبول ونجاح الموديلات المنفذة لملايس السهرة ومكملاتها ومدى تحقيق أسس التصميم. هناك علاقة ذات دلالة إحصائية بين درجات القبول ونجاح الموديلات المنفذة لملايس السهرة ومكملاتها ومدى تحقيقها للقيم الجمالية.

اهتمت دراسات الجلود الصناعية بالجلود سواء الجلود الطبيعية أو الصناعية سواء استخدامها في زخرفة الملايس والتوليف بين الخامات الجلدية والأقمشة وطرق تشكيلها على المانيكان واستعراض مراحل تصنيع الجلود الطبيعية والصناعية وزخرفة الجلود باستخدام التطريز الآلي وغيره.

دراسة (سارة عبد العال-2016) (10) وتهدف إلى تصميم وإنتاج ملايس جلدية مزخرفة بتقنيات متنوعة لرفع القيمة الجمالية للمنتج. ودراسة تأثير التقنيات المستخدمة على الأنواع المختلفة للجلود. ودراسة خواص الحياكة للجلود المزخرفة بالتقنيات المختلفة. ودراسة أنواع الخيوط وأنواع الحياكات المستخدمة في حياكة الجلود. ودراسة أنواع الجلود المختلفة وخواصها وطرق إنتاجها. وتوصلت إلى أفضل الجلود التي تستخدم في تصنيع الملايس الجلدية هي جلود الضأن حيث تتميز بالمرونة ونعومة سطحها، كما يمكن زخرفتها بالتقنيات المختلفة، وجلود الماعز أيضاً تناسب تصنيع الملايس لأن بها مرونة وقوة شد مناسبة، وكذلك الجلود الصناعية الشبيهة بالطبيعي حيث يمكن التحكم بخواصها. وأن تقنية الطباعة الرقمية وتقنية التفريغ بالليزر أعطت أفضل النتائج على الجلود الطبيعية والصناعية محل الدراسة. وأن تقنية الحرق أعطت أفضل النتائج على الجلود الصناعية وجلد الضأن محل الدراسة ولكن جلد الماعز محل الدراسة حدث له انكماش وكرمشة وذلك لعدم تحمل درجة الحرارة العالية التي تعرض لها ويمكن تجنب هذه الكرمشة بخفض درجة الحرارة. وأنه قد حدث كرمشة للجلود الطبيعية والصناعية محل الدراسة مع تقنية التطريز والتي يمكن إرجاعها لارتفاع كثافة

ويتكون من ثلاث طبقات: البشرة، الحبيبات، الأدمة. وتختلف الجلود الخام عن بعضها البعض حسب طبيعة الحيوان فهناك الجلود الثقيلة أو الكبيرة كجلود الأبقار والجاموس وأخري خفيفة أو صغيرة كجلود الغنم والماعز. (10)

### الجلد الصناعي:

هو جلد مصنوع من مواد شمعية، وراتنجية، ولدائن، ومواد عضوية مختلفة. (6)

### التقنيات:

هي القواعد المختصة بفن أو يعلم أو مهنة أو بحرفة. كما أنها الأساليب الفنية الذي يستخدم بأعلى درجة من الكفاءة يؤدي إلى معرفة المزيد من التوقعات لما يكون عليه العمل الفني والمعرفة والتجارب التطبيقية للموسم وتطوراتها في استخدام التقنيات وهي بمثابة أحد المداخل الرئيسية العملية حتى يمكن التعرف على الأسلوب المائل. (1)

### الدراسات السابقة:

#### الجلود الصناعية

دراسة (طاهر الوصال - 2020) (12) هدفت الرسالة إلى تحديد أفضل التقنيات المناسبة لزخرفة الجلود الطبيعية من خلال التجارب على أنواع الجلود المختلفة، وتحديد أفضل التقنيات المناسبة لزخرفة الجلود الصناعية من خلال التجارب على أنواع الجلود المختلفة، والمقارنة بين الجلد الطبيعي والصناعي في التقنيات المختلفة، وتوظيف أفضل التقنيات لإثراء جماليات الملايس النسائية. وتوصلت إلى أن هناك علاقة ذات دلالة إحصائية بين درجة قبول ونجاح الموديلات المنفذة لملايس السهرة ومكملاتها ومدى تحقيق عناصر التصميم، وهناك علاقة ذات دلالة إحصائية بين درجة قبول ونجاح التقنيات المستخدمة ومدى قبول ونجاح التقنيات من الناحية الجمالية والوظيفية للجلود. وهناك علاقة ذات دلالة إحصائية بين درجات القبول ونجاح في تقنيات زخرفة الجلود الطبيعية والصناعية. دراسة (إيمان رأفت - 2012) (3) هدفت الدراسة إلى كيفية استخدام فن التوليف في الجلود مثل التوليف بين الجلود مع الأقمشة، والتعرف على الملايس الرياضية التي يرتديها سائق الدراجة النارية، ودراسة تكنولوجيا النانو واستخدامها وكذلك تطبيقاتها في الجلود، وإلى تحسين خواص الجلود الصناعية، وتحديث البيئة المعلوماتية بشكل مستمر لمصنعي الجلود الطبيعية والصناعية والملايس الجلدية. وتوصلت الدراسة إلى أن أنسب أنواع

التصميمات المقترحة في تحقيق أسس وعناصر التصميم، ويوجد فروق ذات دلالة إحصائية على آراء المحكمين على التصميمات المقترحة في تحقيق الجانب الابتكاري في التصميم ومناسبة الوحدات الزخرفية لفن الخيوط الوترية للتطبيق على المنتج التصميمي.

دراسة (زينب مصطفى - 2008م) (8) هدفت إلى وضع تصميمات مقترحة لملايس الاطفال الجلدية في مرحلة الطفولة المتأخرة من سن (9-12)سنة، والي التعرف على اراء الاطفال في مرحلة الطفولة المتأخرة من سن (9-12) سنة نحو التصميمات البنائية المقترحة للملايسهم ، الاستفادة من خامة الجلد الصناعي في انتاج ملايس جلدية مطرزة للاطفال في المرحلة العمرية من (9-12) سنة ،توظيف بعض تقنيات التطريز على الملايس الجلدية للاطفال في مرحلة الطفولة المتأخرة ، الاستفادة من بعض الوحدات الجاهزة في التطريز على الملايس الجلدية للاطفال في المرحلة العمرية من سن (9-12)سنة ، التعرف على اراء المتخصصين في التصميمات المقترحة من الناحية التسويقية والوظيفية والجمالية .

وتوصلت الدراسة إلي الإستفادة من خامة الجلد الصناعي بأنواعه المختلفة في الحصول علي تصميمات ملايس الأطفال الجلدية لتتماشي مع خطوط الموضة الحديثة، والإستفادة من التطريز اليدوي والآلي وإسلوب النسيج وإسلوب الإضافة في الحصول علي تصميمات زخرفية تتلائم وتتوافق مع خامة الجلد الصناعي لانتاج ملايس جلدية مطرزة للأطفال.

دراسة (أسماء زين الدين - 2008) (1) وتهدف إلى التعرف على مدى التنوع في التقنيات الخاصة بالتطريز على الجلود الصناعية، وتحديد أسس وتقنيات استخدام التطريز الآلي في زخرفة الملايس الجلدية، الاستفادة من ذلك التنوع في زخرفة الملايس الجلدية.

وتوصلت الدراسة إلى أنه توجد فروق دالة إحصائية بين متوسطي درجات كل من خيط الحرير والسيرما في التطريز الآلي على خامة الجلد الصناعي، وتوجد فروق دالة إحصائية بين الكثافات المختلفة لخيوط الحرير على خامة الجلد الصناعي، توجد فروق دالة إحصائية بين القطع المنفذة.

دراسة (أم محمد جابر- 2013) (2) وتهدف إلى تصميم وتنفيذ منتجات مبتكرة من الملايس الجلدية النسائية بتقنيات يدوية، التعرف على مدى ملاءمة تقنيات الحياكة اليدوية لخامه الجلد وأثر ذلك على الجانب الوظيفي والجمال، تحديد أسس وتقنيات الحياكة اليدوية في تنفيذ الملايس الجلدية، إعداد موقع تعليمي مقترح لشرح هذه التطبيقات العملية بتقنياتها المختلفة لإثراء القيم الجمالية والوظيفية للمنتجات.

غرزة التطريز المستخدمة ويمكن تجنب هذه الكرمشة بخفض كثافة التطريز.

## تقنيات الجلد الصناعي

دراسة (إيمان شعراوي- 2020) (4) وتهدف إلى الاستفادة من إمكانيات شعاع الليزر (التكنولوجيا الحديثة) في مجال الملايس، وكيفية الاستفادة من خواص الجلود الصناعية ومميزاتها المتعددة في عملية التشكيل على المانيكان، عمل تصميمات لملايس السهرة باستخدام خامة الجلد الصناعي ويطبق الليزر في التصميمات، قياس الخواص الطبيعية والميكانيكية للجلود الصناعية وتوظيف هذه الخواص في تقنيات التشكيل على المانيكان، وتوصلت إلى وجود فروق ذات دلالة إحصائية على آراء المحكمين على التصميمات المقترحة في نجاح استخدام تقنية شعاع الليزر كمصدر في إبراز التصميم، ويوجد فروق ذات دالة إحصائية على آراء المحكمين على التصميمات المقترحة في تحقيق الجانب الابتكاري في التصميم، ويوجد فروق ذات دالة إحصائية على آراء المحكمين على التصميمات المقترحة في تحقيق أسلوب التشكيل على المانيكان للتصميمات المقترحة.

دراسة (دعاء جلال - 2014) (7) وتهدف إلى الوصول لمنتج من الجلد مبتكر من خلال استخدام تقنيات الطباعة الحديثة وإثراء المصنوعات الجلدية على الملايس تفي بالمتطلبات الحديثة للمستهلك من الفتيات، زيادة وعي القائمين على صناعة الملايس الجلدية بما يمكن تحسين المنتج وزيادة إقبال المستهلك عليه عن طريق استخدام الطباعة على الجلد بالتقنيات الحديثة، ويهدف إلى خلق فرص عمل جديدة من خلال تنمية الصناعات الصغيرة.

وتوصلت الدراسة إلى الاستفادة من التطور التكنولوجي لماكينات الطباعة الرقمية الملحق بها جهاز الكمبيوتر مستخدما برنامج الفوتوشوب وإعداد وحدات زخرفية بتأثيرات مختلفة تتسم بالدقة والسرعة في الأداء ومظهرية عالية الجودة، إمكانية الطباعة على الجلد الصناعي بتصميمات ووحدات وأشكال مختلفة وتتسم هذه التقنيات في الطباعة بالدقة والجودة العالية.

(سامية حسنين - 2017) (11) هدفت إلى التعرف على فن الخيوط الوترية وأسسها وزخارف وتقنية تنفيذه. وإلى استحداث تصميمات زخرفية من فن الخيوط الوترية تصلح لزخرفة منتج الجاكيت النسائي المنفذ من خامة الجلد الطبيعي. والتعرف على آراء المتخصصين في كل من "التصميمات المقترحة، الخيوط المقترحة لفن الخيوط الوترية، القطع المنفذة بتقنية الخيوط الوترية". وتوصلت إلى أنه يوجد فروق ذات دلالة إحصائية على آراء المحكمين على

اللمعان الذي يمكن تنظيفه بسهولة باستخدام قطعة قماش مبللة كيميائية تتطلب حرارة وضغط عاليين جداً. (5)

وينتج الجلد الصناعي بفعل طرق مصنعة من مواد شمعية وراتنجية ولدائن ومواد عضوية مختلفة وتتكون من طبقتين:

أ- طبقة عليا: وهي تمثل سطح الجلد وهي مصنعة من مواد شمعية وراتنجية ولدائن ومواد عضوية.

ب- طبقة سفلي: وهي تشبه النسيج الشبكي بخيوط رفيعة بامتداد قطعة الجلد ليحافظ على تماسك مساحة الجلد.

وتمتاز الجلود الصناعية بثبات السمك على مختلف الأبعاد، وهذه ميزة لا تتوفر في الجلد الطبيعي ذي المساحة المحددة غير المنتظمة، والمناطق المختلفة السمك والمتانة، ومن الطبيعي أن تختلف الخامات التي تنتج منها هذه الجلود الصناعية باختلاف أنواع اللدائن وطرق تجهيزها وإعدادها صناعياً، كما يمكن إعطاء الجلد الصناعي مظهر الجلد الطبيعي وذلك بزخرفة سطح الجلد.

وأنتج منها حديثاً أنواع كثيرة بمواصفات متنوعة وألوان متعددة وجذابة، مما جعل مصممي الأزياء يستخدمونها في ابتكار تصميمات ترتقي إلى حد كبير للتصميمات المنتجة من الأقمشة المنسوجة.

#### صفات الجلد الصناعي:

1. ليس له اتجاه نسيج بالرغم من بعض المطاطية التي تزداد في الاتجاه العرضي أكثر من الاتجاه الطولي.
2. لا يمتص الماء ولا يببل.
3. لا يشابه الجلد الطبيعي في طريقة بيعه حيث يباع بالمتري.
4. سهل التمزق تحت الشد والضغط العالي.
5. من السهل أن يتلف بواسطة حرارة المكواة أو ضوء الشمس المباشر.
6. بعض الأنواع المصنوعة من الفينيل يزداد تجمعها عندما تترك مطوية.
7. غير مريح للارتداء في الجو الحار.
- 8- بعض الأنواع المصنوعة من الفينيل تشقق ويصفر لونها مع مرور الزمن أو التنظيف الجاف. (8)

#### تقنيات الجلد الصناعي

لقد شهد القرن العشرين طفرة تكنولوجية هائلة في مجال زخرفة الجلود والذي يعد جزءاً هاماً لصناعة الملابس الجلدية ومكملاتها.

وتعد خامة الجلود من الخامات الثرية في خصائصها لما لها من قابلية للتشكيل في صور عديدة وذات تقنيات متعددة، كما أنها تتميز بالمرونة والمتانة وقوة التحمل. (14)

وتوصلت الدراسة إلى أن هناك فروق ذات دلالة إحصائية بين ملاءمة الغرزة والخيوط المستخدمة للخامات الجلدية، وأن هناك فروق ذات دلالة إحصائية بين ملاءمة الخيوط المستخدمة لتنفيذ الغرز، وأن هناك فروق ذات دلالة إحصائية إيجابية لآراء المحكمين تجاه أكثر الخامات الجلدية ملاءمة للتنفيذ باستخدام غرز التطريز اليدوية، وأن هناك فروق ذات دلالة إحصائية إيجابية لصالح الموقع المستخدم في تعليم تقنيات تنفيذ المنتجات الجلدية بالطريقة محل الدراسة.

دراسة (إيمان حسين - 2011) (6) وتهدف إلى الاستفادة من خامة الجلد الصناعي في إنتاج ملابس جلدية للفتيات في مرحلة المراهقة المتأخرة، والتعرف على الطرق المختلفة لأسلوب تجاور الخامات وتقنيات تنفيذها، ووضع تصميمات زخرفية مقترحة للملابس الجلدية للفتيات في مرحلة المراهقة المتأخرة تنفذ بأسلوب تجاور الخامات.

وتوصلت الدراسة إمكانية الاستفادة من خامة الجلد الصناعي بأنواعه المختلفة (نيونا - الجلد المكسر - نيه - شموه بصمة - شبكة) في الحصول على تصميمات للملابس للفتيات في مرحلة المراهقة المتأخرة لتتماشي مع خطوط الموضة الحديثة، إمكانية استخدام أسلوب تجاور الخامات للحصول على تصميمات زخرفية تتلاءم مع خامة الجلد الصناعي لإنتاج ملابس للفتيات في مراحل المراهقة المتأخرة (17: 21)، اتفق المتخصصون في مجال الملابس والنسيج على أن التصميمات المنفذة تلائم الغرض منها وأنه يمكن تنفيذها بأساليب التنفيذ المتبعة وأن ألوان التصميمات تتناسب مع ألوان التصميمات الزخرفية، اجتمع المنتجين في مجال الملابس الجلدية على أن التصميمات المنفذة يمكن إنتاجها وتسويقها وأنها تتناسب مع أساليب تنفيذ التصميمات الزخرفية المقترحة وأن خاماتها وألوانها ستلقى قبولا لدى المستهلك.

اهتمت دراسات هذا المحور بأساليب زخرفة الجلود سواء الجلود الطبيعية والجلود الصناعية واستخدام تقنيات الليزر بأسلوب التشكيل على المانيكان وأسلوب الطباعة على الجلود وزخرفة الملابس الجلدية بالتطريز سواء يدوي أو آلي واستخدام أسلوب الترانسفير والاستفادة من إمكانية تطبيقات الحاسب الآلي المختلفة على بعض الملابس الجلدية لزيادة القيم الجمالية للملابس النسائية الجلدية وكذلك الحشو والتقوية.

#### الإطار النظري

#### الجلد الصناعي:

الجلود الصناعية: هي مجموعة من المواد المصنوعة من البلاستيك، وهي تتكون من طلاء البولي إستر ويتميز بمتانة عالية وارتفاع



صورة رقم (2) يوضح التطريز على جاكيت جلد

(<http://www.pinterest.com>)

(وقد تم استخدام هذه التقنية في البحث لملاءمتها للجلود الصناعية)

### أسلوب التصفير:

هو أسلوب زخرفي يتم من خلاله تداخل شرائط من الجلد الرقيقة بأساليب مختلفة لتعطي شكل الضفيرة وهي عبارة عن جدل ثلاثة شرائط من الجلد معاً ويمكن استخدام أربعة أو خمسة شرائط من الجلد أو أكثر لعمل الضفيرة بأساليب متنوعة، كما يمكن عمل أنواع من الضفائر بحيث تكون مغلقة من كلا الاتجاهين فيتم قطع شريحة مستطيلة من الداخل وتقسيمها إلى ثلاثة أو خمسة شرائط متساوية ويتم تصفيرها بطريقة خاصة من أعلى أو أسفل، ويمكن أيضاً استخدام شرائط من خامات أخرى كشرائط الستان والأورجانزا لعمل هذه الضفائر لإعطاء العديد من القيم الجمالية. وهذا النوع يتم استخدامه في الجلود الطبيعية والصناعية معاً. (13)



صورة رقم (3) "التصفير على الجلود"

(<http://www.pinterest.com>)

(وقد تم استخدام هذه التقنية في البحث لملاءمتها للجلود الصناعية)

### أسلوب الإضافة "الأبليك":

أسلوب من أساليب زخرفة الجلود وهو يشبه أسلوب الخيامية، وذلك من خلال إضافة قطع من الجلد بشكل تصميمات زخرفية مختلفة إلى سطح الجلد، فتعطي تأثيرات متنوعة من خلال ألوانها وملمسها، ويتم ذلك بقص الجلود الملونة المضافة باستخدام قطع من الكرتون تأخذ شكل الوحدة المراد قصها، وذلك بهدف الحفاظ على نفس شكل وحجم التصميم إذا ما كررت وحداته، وتلصق هذه الوحدات المضافة على الجلد بمادة لاصقة كالغراء السريع، ثم يتم

وتنوعت الأساليب التشكيلية والتقنيات الخاصة بكل نوع من أنواع الجلود حسب طبيعة الخامات الخاصة بها، فصلايتها أو ليونتها وقوة تماسك أجزائها أو اتجاه الألياف وسمك وشكل الخامات وطريقة تقطيعها وغير ذلك من العوامل التي تتحكم لحد كبير في الأساس التشكيلي المناسبة والتي يمكن تناولها لخامة معينة، أو لخامات ذات طبيعة واحدة أو متقاربة. (9)

وزخرفة الجلود الصناعية تتطلب الكثير من الدقة والمهارة والإبداع من المصمم لتنفيذ التقنيات الخاصة بالجلود الصناعي لما له من مميزات عديدة منها خواصه من حيث المرونة والنعومة والسطح اللامع وغيرها.

### التقنيات المستخدمة في زخرفة الجلود:

كثيراً ما تزخرف الأسطح الخارجية للمشغولات الجلدية المختلفة لإكسابها مزيداً من الجمال وأن الجلود تقبل أنواعاً مختلفة من طرق التنفيذ الزخرفية.



صورة رقم (1) توضح الأدوات المستخدمة في تشكيل الجلد

(<http://www.pinterest.com>)

### أسلوب التطريز:

التطريز يرفع من القيمة الجمالية والفنية للمنتجات ليعطي نوع من التميز لها مما يرفع من قيمتها الفنية حيث يضيف عليها رونقاً وجمالاً. وهناك وسائل كثيرة من الأشغال اليدوية في زخرفة الملابس، إلا أن التطريز اليدوي أو الآلي يعتبر من أهم الوسائل التي استخدمت في زخرفة الملابس وغيرها. (13)، (22)

ويعتبر فن الزخرفة القديمة من الفنون التي لها علاقة وطيدة بفن التطريز كما أن له أهمية كبيرة كأساس من أسسه، ولما كان التطريز لا يتم إلا فوق النسيج فلا يمكن أن يتم التطريز بدون رسم أو زخرفة لذلك فقد تعددت مفاهيم التطريز نذكر منها: هو فن زخرفة سطح المنسوج باستخدام خامات متعددة كالخيوط بأنواعها المختلفة من حيث "الخامة أو اللون أو النمرة" والأقمشة بأنواعها ورسوماتها المختلفة والحزب والترتر وخرج النجف والأحجار الكريمة، وهو فن متمم للمنسوج لإضافة قيمة جمالية عالية. (23)



صورة رقم (5) للتفريغ على شنطة.  
(<http://www.pinterest.com>)

### أسلوب التخريم (التثقيب):

هو تخريم الجلد بواسطة الخرامة (ذمية) أو بدق الجلد بأقلام التخريم المعدنية. كما يمكن تخريم الجلد باستخدام (المثقاب) وهو عبارة عن آلة مدببة جداً ذات مقبض تستخدم لتثقب الفتحات في الجلد السميك.



صورة رقم (6) الخرامة والمثقاب  
(<http://www.penterest.com>)

ولأسلوب التخريم جانبان:  
أ- جانب وظيفي:

وتتم فيه عملية التخريم أو التثقيب لتعشيق خامة بأخري أو لتثبيت قطع الجلد معاً أو جمع أجزاء من الجلد مع خامات أخري أو تدكيك تقوب بيسيور من الجلد أو التطريز عليه بالخيوط أو الخامات المختلفة أو غير ذلك من الوظائف المختلفة.



صورة رقم (7) الجانب الوظيفي للتخريم  
(<https://www.pinterest.com>)

ب- جانب جمالي أو زخرفي:

حيث تقوم بعملية التثقيب لإظهار شكل ما من خلال تثقيب الجلد بثقوب تجاور بعضها البعض وتعطي شكلاً جمالياً، وقد يبطن

تثبيتها بالحياكة يدوياً أو آلياً أو أن تثقب مع القطعة الأساسية وتثبت معاً بالتدكيك بشرط من الجلد أو بخيوط سميكة، ويفضل استخدام الجلود الخفيفة الرقيقة كجلود الماعز والأغنام (الأجلاسيه والخور) لهذه التقنية نظراً لسهولة تثبيتها والتطريز عليها.

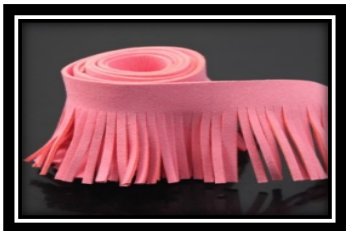
ويمكن أن تكون الوحدات المضافة إلى سطح الجلد من خامات أخرى غير الجلود، كأن تكون من القيطان، الأسلاك المعدنية، بذور النباتات، قطع البلاستيك الرقيقة والحز على اختلاف أنواعه، كما يمكن إضافة القواقع والأصداف على الجلد بواسطة اللصق على أن يخشن السطح السفلي للقواقع أو الأصداف باستخدام المبارد لضمان لصقها جيداً، أو أن تثقب بواسطة المثقاب وتثبت بشرط رفيع من الجلد أو الخيوط السميكة وقد تتخذ تلك القطع الجلدية المضافة أشكالاً مختلفة منها ما هو هندسي ومنها ما يأخذ أشكالاً حرة كالورود مثلاً. (15)



صورة رقم (4) يوضح أسلوب الأبليك  
(<http://www.pinterest.com>)

(وقد تم استخدام هذه التقنية في البحث لملاءمتها للجلود الصناعية)

أسلوب التفريغ والتطعيم: هو عبارة عن تفريغ مساحة ما من الجلد المراد زخرفته وإضافة نفس المساحة من نوع ولون آخر من الجلد أو بإضافة خامة أخرى مثل الرقائق المعدنية ورقاق القماش والبلاستيك والمرايا وما إلى ذلك من خامات متعددة، ويراعى تثبيت شريط من الجلد الصناعي الخفيف خلف هذه الثقوب حتي لا تسقط القطع المضافة وقد يبطن سطح الجلد المفرغ من الخلف بجلد من لون آخر أو قماش ملون ويثبت بغرز التطريز البسيطة، وأحياناً يترك بدون تبطين ليعطي شفافية للأرضية التي يوضع عليها، ويتم عمل التفريغ يدوياً باستخدام أدوات مثل الخرامة أو المثقب أو باستخدام سكين حادة، والآن يتم عمل هذا الأسلوب أوتوماتيكياً باستخدام ماكينة الليزر حيث يتم تزويد الماكينة بالرسم المراد تفريغه ويتم برمجتها لتفريغ الرسم أوتوماتيكياً. (16)



صورة رقم (9) توضح عمل الشراية

(<http://www.pinterest.com>)

– أسلوب الطباعة: وسيلة لزخرفة سطح الجلود بلون آخر يختلف عن اللون الأصلي المنفذ عليه، حيث تتم الطباعة على الجلود بنفس طريقة الاستنسل المستخدمة في طباعة الأقمشة، وذلك باستخدام شرائح البلاستيك نمرغ تبعاً للزخرفة المراد طبعتها على سطح الجلد بقاطع حاد ثم توضع شريحة البلاستيك المفرغة على سطح الجلد في الموضع المراد طبعته، وتضاف الألوان الخاصة بالطباعة "ألوان الدوكو" باستخدام مدقات ذات يد خشبية متصل بها ألياف نباتية سميكة لسهولة الطباعة بها، كما يمكن استخدام مسدس رش وألوان الدوكو السائلة حيث يتم الرش من بعد داخل الوحدات الزخرفية ويجب وضع أوراق على سطح الجلد في الأجزاء المحيطة بالتصميم حتى لا يتناثر اللون على أجزاء الجلد الأخرى، ثم ترفع شريحة البلاستيك بحرص فيظهر التصميم الزخرفي بصورة جميلة، ويحتاج هذا الأسلوب إلى مهارة ودقة في التنفيذ حتى لا يتلف الجلد. كما يمكن استخدام الأكلشيه وهو عبارة عن قطعة من المعدن محفورة بزخارف وذات يد خشبية، حيث يوضع عليها اللون المطلوب ثم يضغط بها على الجلد، فيتم طبع الزخرفة وتلوينها. (10)



صورة رقم (10) جاكيت مطبوعة من الأمام والخلف لزخرفة الجلود

(<http://www.pinterest.com>)

(وقد تم استخدام هذه التقنية في البحث لملاءمتها للجلود الصناعية)

### الجانب التطبيقي

لقد تم استخدام وزنين من الجلد الصناعي وهما الوزن الخفيف والوزن السميك ثم عمل عليها بعض التقنيات ثم عمل التصميمات وهم تصميم

مساحات مختلفة أو يترك بدون تبطين ليعطي شفافية للأرضية التي يوضع عليها، أو يتم إدخال سيورا أو شريط بلون مختلف. (19) أسلوب النسيج أو التدكيك: هو أسلوب زخرفي يشبه عملية النسيج ويستخدم فيه شرائط من الجلد الطبيعي أو الصناعي الملون ويمكن استخدام خامات أخرى مثل رقائق المعدن أو البلاستيك أو الخيوط ويفضل أن تكون الشرائط من الجلود أو الخامات الأخرى الأخف في السمك من جلد الأرضية، حتى تتمكن من التخلل عبر الفتحات الشقوق بسهولة. ويستخدم التدكيك في عمليات التشطيب النهائي على حواف التصميم الخارجية وتختلف وتتعدد هذه الأشكال تبعاً لشكل التصميم وتتم عملية التدكيك بواسطة إدخال شريط أو سيور من الجلد أو خامات أخرى خلال فتحات أو شقوق تتم بواسطة التخريم بالمخز أو الخرامة ثم تمر الشرائط أو السيور من خلال هذه الفتحات. (18)



صورة رقم (8) تداخل شرائط من الجلد بأسلوب النسيج

(<http://www.pinterest.com>)

(وقد تم استخدام هذه التقنية في البحث لملاءمتها للجلود الصناعية)

8- أسلوب الشرايات: تستخدم الشرايات لتزيين المنتجات الجلدية بأساليب متنوعة، وهي دائماً ما تتدلى على جانبي التصميم أو أسفله، وأحياناً ما تكون داخل التصميم نفسه، ويمكن تشكيل شراية من الجلد بهذه الطريقة:

تقص قطعة مستطيلة من الجلد الشراية المطلوبة وعرضها بما يناسب سمكها، ثم نقوم بقطع خطوط طولية متوازية ومتساوية في ثلثي المستطيل باستخدام سكين الجلد والمسطرة المعدنية، ويشني شريط رفيع من نفس الجلد أو من لون آخر ويثبت من طرفيه باللصق على أحد جوانب المستطيل الذي يلف بدوره ليكون شكلاً أسطوانياً محكماً من طرفه العلوي ويلصق من الجانب فتتكون الشراية. كما يمكن أن يقص أحد أضلاع المستطيل (الضلع الأطول) بشكل مائل ثم تقص الخطوط الطولية جهة الخط المائل، وتكرر الخطوات السابقة لتعطي شراية متدرجة الطول. (10)



177	فستان سواريه قصير بدون أكمام، والكورساج إلى خط الوسط، وحردة الرقبة دائرية عميقة تصل من الكتف الأيمن إلى الكتف الأيسر، وتوجد قصة عريضة عند خط الوسط، والخلف به سوسته في المنتصف، والجزء السفلي عبارة عن جونلة ضيقة وتصل إلى أعلى الرقبة. اللون: أزرق	وصف الموديل
	جلد صناعي: نيه السمك: خفيف	نوع الخامات المستخدمة
	واللون الأزرق (لون الجلد) واللون الأخضر الزيتي واللون الوردي البنبي (لون الطباعة)	الألوان المستخدمة



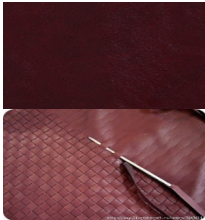
الوحدات المستخدمة  
التقنية المستخدمة عند خط الوسط  
https://www.pinterest.com  
تقنية الطباعة حول حردة الرقبة العميقة، وعلى حزام



صورة (13) التصميم الثالث (التدكيك)

### جدول رقم (3) توصيف التصميم الثالث

عنوان	توصيف التصميم
وصف الموديل	فستان سواريه قصير بدون أكمام، يصل الكورساج إلى خط الوسط عبارة عن ديكولتيه على شكل قالب، ويحتوي على سلاسل نحاسية تربط بين قصة حول العنق وبداية الفستان(الديكولتيه)، والخلف به سوسته في المنتصف، والجزء السفلي عبارة عن جونلة ضيقة تصل إلى الرقبة، ويوجد قصة خارجية عند خط الوسط
نوع الخامات المستخدمة	جلد صناعي: باليرمو السمك: متوسط
الألوان المستخدمة	اللون النبيبي للصناعي للجلد
الوحدات المستخدمة	https://www.pinterest.com est.com



صورة (11) التصميم الأول (التطريز)

### جدول رقم (1) توصيف التصميم الأول

عنوان	توصيف التصميم
وصف الموديل	فستان سهرة قصير يصل إلى أعلى الرقبة بدون أكمام، وفتحة الرقبة على شكل (V)، ويوجد قصة درابيه من الكتف الأيسر ويمر بخط الوسط جهة الجنب الأيمن بدرابيهات متتالية ناحية اليمين فوق بعض وينتهي للجنب الأيسر بعد خط الوسط، والخلف سادة به سوسته في المنتصف.
نوع الخامات المستخدمة	جلد صناعي: باليرمو محبب السمك: متوسط
الألوان المستخدمة	اللون الأسود للون الرمادي للتطريز
الوحدات المستخدمة	الزخارف المستخدمة: الزخارف الإسلامية https://www.pinterest.com
التقنية المستخدمة	تقنية التطريز بالخيط على قصة الدرابيه



صورة (12) التصميم الثاني (التطريز)

### جدول رقم (2) توصيف التصميم الثاني

عنوان	توصيف التصميم
-------	---------------

## جدول رقم (5) توصيف التصميم الخامس

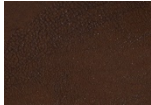
عنوان	توصيف التصميم
وصف الموديل	فستان سهرة قصير بأكمام طويلة، الكورساج إلى خط الوسط ويحتوي على قصبتين كروازيه الأولى من على الكتف الأيسر إلى الجنب الأيمن والثانية تبدأ من الكتف الأيمن إلى الجنب الأيسر بـ 3 درابيهات متتالية، والخلف به سوسته في المنتصف، والجزء السفلي عبارة عن جونلة ضيقة وقصيرة تصل إلى الركبة وبها جزء خارجي عبارة عن قصة مائلة من الجنب الأيسر وتصل إلى ذيل الفستان.
نوع الخامات المستخدمة	جلد صناعي: نبي السلك: خفيف
الألوان المستخدمة	اللون الأسود للجلد الصناعي
الوحدات المستخدمة	<a href="https://www.pinterest.com">https://www.pinterest.com</a>
التقنية المستخدمة	تقنية التدكيك في قصة الكروازيه الأولى، وتقنية التطريز والإضافة في الجزء الخارجي



صورة (14) التصميم الرابع (التطريز والإضافة)

## جدول رقم (6) توصيف التصميم السادس

عنوان	توصيف التصميم
وصف الموديل	فستان سهرة قصير بدون أكمام وبحمالات عريضة، فتحة الرقبة علي هيئة (V)، ويحتوي على قصة خارجية من منتصف الأمام على هيئة حزام درابيه عند خط الوسط، والخلف به سوستة في المنتصف.
نوع الخامات المستخدمة	جلد صناعي: كرز السلك: متوسط
الألوان المستخدمة	اللون البني الغامق للجلد الصناعي واللون البيج للتطريز
الوحدات المستخدمة	<a href="https://www.pinterest.com">https://www.pinterest.com</a>
التقنية المستخدمة	تقنية تطريز على ذيل الفستان



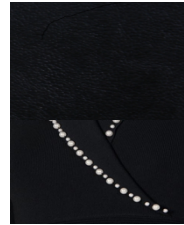
صورة (16) التصميم السادس (التطريز)

التقنية المستخدمة  
تقنية التدكيك بشرائط الجلد على القصة الخارجية

صورة (14) التصميم الرابع (التطريز والإضافة)

## جدول رقم (4) توصيف التصميم الرابع

عنوان	توصيف التصميم
وصف الموديل	فستان سهرة قصير بقصة ديكولتيه وأكمام طويلة تبدأ من نصف رأس الكم وتصل إلى الرسغ بكشكشة في منتصف طول الكم، وتوجد كشكشة ببداية الفستان وبه بنستين من تحت الصدر مباشرة إلى بعد خط الوسط والجزء السفلي عبارة عن جونلة ضيقة تنتهي بكورنيش قصير تصل إلى أعلى الركبة.
نوع الخامات المستخدمة	جلد صناعي: باليرمو أملس السلك: خفيف
الألوان المستخدمة	اللون الأسود
الوحدات المستخدمة	<a href="https://www.pinterest.com">https://www.pinterest.com</a>
التقنية المستخدمة	تقنية التطريز والإضافة (إضافة خرز) على الكشكشة في الذيل



صورة (15) التصميم الخامس (التدكيك والتطريز والإضافة)

## جدول رقم (8) توصيف التصميم الثامن

عنوان	توصيف التصميم
وصف الموديل	جاكيت نسائي متوسط الطول بأكمام طويلة، مفتوح من الأمان بسوستة نحاسية وبه كول سبور ويحتوي على قصة تبدأ من منتصف الإبط وتنتهي إلى خط الوسط وبها كسرات بالطول (5 كسرات) ويوجد شراشيب على الأكمام، وبه جيبيين أسفل خط الوسط بسوستة، والخلف سادة به قصة برنسييس من الأكتاف إلى ذيل الجاكيت.
نوع الخامات المستخدمة	نوع الخامات جلد صناعي: كرز المستخدمة السمك: متوسط
الألوان المستخدمة	اللون: بني غامق
الوحدات المستخدمة	<a href="https://www.pinterest.com">https://www.pinterest.com</a>
التقنية المستخدمة	تقنية شرائط الجلد على المعصم في الأكمام والكسرات في الكورساج



صورة (19) التصميم التاسع (الطباعة والكسرات)

## جدول رقم (9) توصيف التصميم التاسع

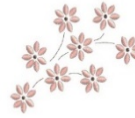
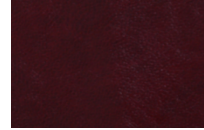
عنوان	توصيف التصميم
وصف الموديل	جاكيت نسائي متوسط الطول بأكمام طويلة ومفتوح من الأمام بكول ريفير والكورساج إلى خط الوسط والجزء السفلي عبارة عن كسرات متتالية بالطول (5 كسرات). والخلف سادة بقصة عند الوسط والجزء الأسفل بكسرات طويلة متتالية
نوع الخامات المستخدمة	نوع الخامات جلد صناعي: نيه المستخدمة السمك: خفيف
الألوان المستخدمة	اللون الأزرق واللون الأحمر
الوحدات المستخدمة	<a href="https://www.pinterest.com">https://www.pinterest.com</a>
التقنية المستخدمة	تقنية الطباعة عند خط الوسط، والكسرات في الجزء الأسفل من الجاكيت



صورة (17) التصميم السابع (التطريز)

## جدول رقم (7) توصيف التصميم السابع

عنوان	توصيف التصميم
وصف الموديل	جاكيت نسائي قصير بأكمام طويلة، ومفتوح من الأمام بسوستة وكول ريفير ويوجد به قصة برنسييس من منتصف الإبط إلى ذيل الجاكيت والأكمام توجد بها قطة طويلة منتهية بحزام عند الرسغ. والخلف سادة به قصة برنسييس وثل الأمام
نوع الخامات المستخدمة	نوع الخامات جلد صناعي: باليرمو المستخدمة السمك: متوسط
الألوان المستخدمة	اللون النبيتي (لجلد) واللون الوردي والنبيتي (التطريز)
الوحدات المستخدمة	<a href="https://www.pinterest.com">https://www.pinterest.com</a>
التقنية المستخدمة	تقنية التطريز على الجنب الأيمن للجاكيت



صورة (18) التصميم الثامن (شرائط الجلد، الكسرات)

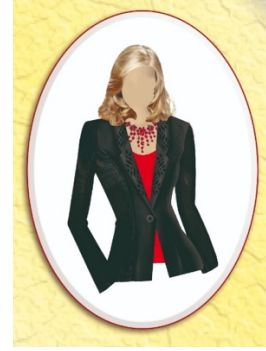
	اللون الأسود واللون النوبي واللون الأزرق الفاتح	الألوان المستخدمة
		الوحدات المستخدمة
<a href="https://www.pinterest.com">https://www.pinterest.com</a>		التقنية المستخدمة
	تقنية الرسم على الجلد	



صورة (22) التصميم الثاني عشر (الحذف والإضافة)

## جدول رقم (12) توصيف التصميم الإثني عشر

	توصيف التصميم	عنوان
	جاكيت نسائي بأكمام طويلة ونصف كولة، مفتوح من الأمام بسوستة وبه قصة على الكتفين ومن منتصف القصبة إلى أسفل ديل الجاكيت (قصة برنيسيس) ويوجد سوستتين على جانبي الجاكيت بعد خط الوسط. والخلف سادة به قصتين برنيسيس من الإبط إلى زيل الجاكيت	وصف الموديل
	نوع الخامات جلد صناعي: باليرمو محبب المستخدمة السمك: متوسط اللون الأسود للجلد	اللون المستخدم
	الوحدات المستخدمة	
<a href="https://www.pinterest.com">https://www.pinterest.com</a>		التقنية المستخدمة
	تقنية الحذف والإضافة في قصة عند الكتفين	



صورة (20) التصميم العاشر (الرسم على الجلد)

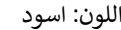
## جدول رقم (10) توصيف التصميم العاشر

	توصيف التصميم	عنوان
	جاكيت نسائي قصير بأكمام طويلة بכול ريفير ويوجد به قصة برنيسيس من منتصف الإبط إلى ديل الجاكيت. والخلف سادة به قصة برنيسيس إلى نهاية الجاكيت.	وصف الموديل
	نوع الخامات جلد صناعي: باليرمو أملس المستخدمة السمك: خفيف	نوع الخامات المستخدمة
	الوحدات المستخدمة	
<a href="https://www.pinterest.com">https://www.pinterest.com</a>		التقنية المستخدمة
	تقنية الرسم على الجلد على الكول ريفير عند الرقبة	



صورة (21) التصميم الحادي عشر (الرسم على الجلد)

## جدول رقم (11) توصيف التصميم الحادي عشر

	توصيف التصميم	عنوان
	جاكيت نسائي بأكمام طويلة، مفتوح من الأمام بقصة كروازيه فوق بعضهما بزرار وبه قصة برنيسيس تبدأ من منتصف الكتف إلى ديل الجاكيت. والخلف به قصة برنيسيس من منتصف الكتف إلى ديل الفستان.	وصف الموديل
	نوع الخامات جلد صناعي: نيه المستخدمة السمك: خفيف	نوع الخامات المستخدمة

والخلف سادة ويوجد به قصة طولية في منتصف الخلف.	نوع الخامات المستخدمة	جلد صناعي: باليرمو محبب الاسود السمك: متوسط	اللون: اللون
	الألوان المستخدمة	اللون الاسود	
 <a href="https://www.pinterest.com">https://www.pinterest.com</a>	الوحدات المستخدمة		
	التقنية المستخدمة	تقنية التخريم	



صورة (23) التصميم الثالث عشر (الحذف والإضافة)

## جدول رقم (13) توصيف التصميم الثالث عشر

عنوان	توصيف التصميم
وصف الموديل	جونلة قصيرة بكمر عريض ويوجد طبقتين فوق بعض الطبقة الأولى تبدأ من الجنب الأيسر تحت الكمر مباشرة إلى منتصف الأمام بميل وتصل إلى ذيل الجونلة والطبقة الثانية تبدأ من الجنب اليمين تحت الكمر مباشرة إلى بعد منتصف الأمام ويربط بينهما عروة بزرار خارجي. والخلف سادة به سوستة في المنتصف.
نوع الخامات المستخدمة	جلد صناعي: نبه اللون: أزرق



الألوان المستخدمة  
اللون الأزرق واللون الأسمر



الوحدات المستخدمة  
<https://www.pinterest.com>

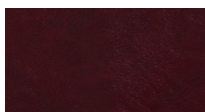
التقنية المستخدمة  
تقنية الحذف والإضافة على أطراف الطبقة الأولى والطبقة الثانية



صورة (25) التصميم الخامس عشر (التفريغ)

## جدول رقم (15) توصيف التصميم الخامس عشر

عنوان	توصيف التصميم
وصف الموديل	جونلة قصيرة ضيقة بها كمر وقصة دائرية تحت الكمر من لونين مختلفين فوق بعض، ويوجد بها جيبيين بدوران. والخلف به سوستة في المنتصف.
نوع الخامات المستخدمة	جلد صناعي: باليرمو اللون: النبيتي اللون النبيتي
الألوان المستخدمة	اللون النبيتي
الوحدات المستخدمة	الزخارف الإسلامية
التقنية المستخدمة	تقنية التفريغ



<https://www.pinterest.com>



صورة (24) التصميم الرابع عشر (التخريم)

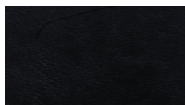
## جدول رقم (14) توصيف التصميم الرابع عشر

عنوان	توصيف التصميم
وصف الموديل	جونلة قصيرة بها كمر وعروتين للحزام ، ويوجد جيبيين في الجنب بدوران ، وتوجد قصة في منتصف الأمام وبه وصف الموديل بتالته لوجود السوستة ، وتوجد قصبتين من أول الركبة من ناحية الجنب وتصل لمنتصف ذيل الحبية والقصة عبارة عن كسرات طولية متتالية (4كسرات)،

## جدول رقم (17) توصيف التصميم السابع

## عشر

عنوان	توصيف التصميم
وصف	جونلة متوسطة الطول تصل إلي بعد الركبة بكم عريض وبه 3 شرائط بالعرض تثبت بعروة في الجونلة ، والشرائط الموديل عبارة عن تضفير الجلد.
نوع الخامات المستخدمة	اللون: اسود جلد صناعي: كرنز السمك: متوسط



الوحدات المستخدمة <https://www.pinterest.com>

التقنية المستخدمة

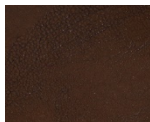
تقنية التضفير



صورة (28) التصميم الثامن عشر (الرسم على الجلد)

## جدول رقم (18) توصيف التصميم الثامن عشر

عنوان	توصيف التصميم
وصف	جونلة قصيرة ضيقة، توجد بها كمر عريض، وتحتوي على قصة بالميل من الجهة اليسار إلى الجهة اليمين وبها كلوشة وفوقها تطريز وحدات زخرفية والخلف به سوستة في المنتصف.
نوع الخامات المستخدمة	اللون: بني غامق جلد صناعي: كرنز السمك: متوسط



الوحدات المستخدمة <https://www.pinterest.com>

التقنية المستخدمة

تقنية الرسم على الجلد فوق قصة الكلوشة



صورة (26) التصميم السادس عشر (شرائط الجلد)

## جدول رقم (16) توصيف التصميم السادس عشر

عنوان	توصيف التصميم
وصف	جونلة متوسطة الطول إلى الركبة بدون كمر، وتوجد بها قصة بالعرض تحتوي على اخرام متتالية ومتوازية بالطول ويمر عبرها شريط للتوسيع والتضييق.
الموديل	ويوجد بها 4 قصات بالورب من الجنب الأيسر إلى الجنب الأيمن وبه جيب في الجنب الأيمن، وتنتهي علي شكل مثلث من الأمام وسادة من الخلف
نوع الخامات المستخدمة	اللون: اسود جلد صناعي: باليرمو أملس السمك: خفيف



الألوان المستخدمة اللون الأسود

الوحدات المستخدمة <https://www.pinterest.com>

التقنية المستخدمة تقنية شرائط الجلد في ذيل الجونلة



صورة (27) التصميم السابع عشر (التضفير)

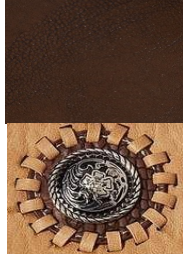
التقنية المستخدمة  
تقنية الإضافة (إضافة ورق شجر على شكل حزام) عند  
خط الوسط



صورة (31) التصميم الواحد والعشرون (إضافة وتدكيك)

جدول رقم (21) توصيف التصميم الواحد والعشرون

عنوان	توصيف التصميم
وصف الموديل	بنطلون طويل بكمر عريض وبه بتلته لوجود السوستة وتنتهي بزرارين وعروتين عند الكمر وتوجد قصة بميل من أسفل الكمر لبداية حجر البنطلون وتوجد تحت القصة كالونة في منتصف القصة ويوجد إضافة وتدكيك في جانبي البنطلون من أعلي، والخلف سادة.
نوع الخامات المستخدمة	جلد صناعي: كرنز اللون: بني غامق السلك: متوسط



الألوان المستخدمة  
اللون البني الغامق

الوحدات المستخدمة  
<https://www.pinterest.com>

التقنية المستخدمة  
تقنية الإضافة (إضافة وتدكيك) تحت الكمر مباشرة  
للجنين وكالونات نحت قصة في الأمان



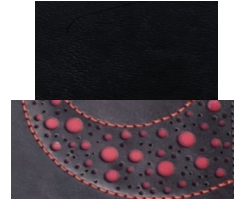
صورة (32) التصميم الثاني والعشرون (تقنية الطباعة والكسرات)



صورة (29) التصميم التاسع عشر (الحذف والإضافة)

جدول رقم (19) توصيف التصميم التاسع عشر

عنوان	توصيف التصميم
وصف الموديل	بنطلون به جيوب جانبية فوق بعض، ويوجد به بتلته ويحتوي على كمر عريض، وبه قصة عند الركبة عليها تقنية الحذف والإضافة
نوع الخامات المستخدمة	جلد صناعي: باليرمو محبب اللون: اسود السلك: متوسط
الألوان المستخدمة	اللون الأسود واللون الفوشيا للبطانة القصة
الوحدات المستخدمة	<a href="https://www.pinterest.com">https://www.pinterest.com</a>
التقنية المستخدمة	تقنية الحذف والإضافة عند قصة في الركبة



صورة (30) التصميم العشرون (الإضافة)

جدول رقم (20) توصيف التصميم العشرون

عنوان	توصيف التصميم
وصف الموديل	بنطلون طويل بكمر استيك، وبه قلابين في منتصف خط الجنب وينتهي بأستك في ذيل البنطلون، والخلف سادة.
نوع الخامات المستخدمة	جلد صناعي: نبه اللون: اسود السلك: خفيف
الألوان المستخدمة	اللون الأسود واللون البني الفتح (اللون الكاوي)
الوحدات المستخدمة	<a href="https://www.pinterest.com">https://www.pinterest.com</a>

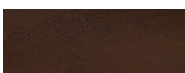




صورة (34) التصميم الرابع والعشرون (الرسم علي الجلد)

## جدول رقم (24) توصيف التصميم الرابع والعشرون

عنوان	توصيف التصميم
وصف	بنطلون طويل بكمز عريض بعروتين للحزام، ويوجد به قصة طولية بها سوستة ومقفولة إلى الركبة وتفتح بعد الركبة إلى أسفل البنطلون، والخلف به سوستة في الجنب.
نوع الخامات	جلد صناعي: كرنز
المستخدمة	السماك: متوسط
الألوان	اللون البني الغامق
الوحدات المستخدمة	<a href="https://www.pinterest.com">https://www.pinterest.com</a>
التقنية المستخدمة	تقنية الرسم علي الجلد



## النتائج ومناقشاتها

وفى ضوء اتفاق المتخصصين استيقنت الباحثة على البنود التي حصلت على نسبة اتفاق (80% فأكثر) من عدد المحكمين، وتم حذف البنود التي حصلت على نسبة اتفاق أقل من (80%) من عدد المحكمين وقد تم إعادة صياغة بعض العبارات وأدخل بعض التعديلات عليها بناءً على ملاحظات المحكمين.

2. الصدق البنائي (التجانس الداخلي):

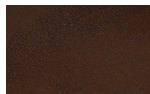
والصدق البنائي يقاس بالتجانس الداخلي Internal Consistency لاختبار مدى تماسك مفرداته. وهي تعد كافية للتأكد من صدق الاستبيانات الجديدة.

## جدول (25) نسب الاتفاق بين المحكمين على صلاحية كل عبارة في الاستبيان

رقم العبارة	عدد المتفقين	النسبة (%)	رقم العبارة	عدد المتفقين	النسبة (%)
1	10	100%	12	9	90%
2	9	90%	13	8	80%
3	10	100%	14	10	100%
4	4	40%	15	9	90%
5	9	90%	16	10	100%
6	10	100%	17	9	90%

## جدول رقم (22) توصيف التصميم الثاني والعشرون

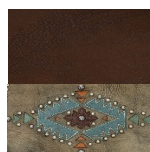
عنوان	توصيف التصميم
وصف الموديل	بنطلون طويل بكمز عريض وبه عروتين للحزام، ويحتوي على قصة أسفل الكمر بها كسرتين متتاليتين فوق بعض، وتوجد به قصة تحت الركبة بميل وتصل إلى ذيل البنطلون، والخلف به سوستة في الجنب.
نوع الخامات	جلد صناعي: كرنز
المستخدمة	السماك: متوسط
الألوان	اللون البني الغامق
الوحدات المستخدمة	<a href="https://www.pinterest.com">https://www.pinterest.com</a>
التقنية المستخدمة	تقنية طباعة والكسرات



صورة (33) التصميم الثالث والعشرون (الجدل وإضافة الخرز)

## جدول رقم (23) توصيف التصميم الثالث والعشرون

عنوان	توصيف التصميم
وصف الموديل	بنطلون طويل بكمز عريض وبه عروتين للحزام، وتوجد به قصة بالميل من أسفل الكمر إلى بداية الحجر البنطلون، وبه قصتين بالميل في منتصف البنطلون وعليها طباعة بالألوان، والخلف به سوستة في الجنب.
نوع الخامات	جلد صناعي: كرنز
المستخدمة	السماك: متوسط
الألوان	اللون البني الغامق واللون الأخضر الزيتي واللون الوردي الفاتح
الوحدات المستخدمة	<a href="https://www.pinterest.com">https://www.pinterest.com</a>
التقنية المستخدمة	تقنية الجدل وإضافة الخرز





رقم العبارة	عدد المتفقين	النسبة (%)	رقم العبارة	عدد المتفقين	النسبة (%)
7	10	100%	18	9	90%
8	7	70%	19	10	100%
9	8	80%	20	10	100%
10	9	90%	21	8	80%
11	8	80%	22	9	90%

## جدول (26) معاملات ارتباط التوافق بين درجات كل عبارة والدرجة الكلية للاستبيان

العبارة	معامل الارتباط	الدلالة	العبارة	معامل الارتباط	الدلالة
	**0,957	0,000	11	**0,831	0,000
2	**0,857	0,000	12	**0,867	0,000
3	**0,768	0,000	13	**0,947	0,000
4	**0,857	0,000	14	**0,764	0,000
5	**0,768	0,000	15	**0,684	0,000
6	**0,857	0,000	16	**0,664	0,000
7	**0,847	0,000	17	**0,764	0,000
8	**0,678	0,000	18	**0,714	0,000
9	**0,857	0,000	19	**0,922	0,000
10	**0,934	0,000	20	**0,815	0,000

\*\* دال إحصائياً عند مستوى (0,01)

ويلاحظ من الجدول (26) أن جميع قيم معاملات الارتباط تشير إلى دلالتها الإحصائية عند مستوى (0,01)، وهذا يعني أن عبارات الاستبيان متماسكة، مما يدل على التجانس الداخلي للاستبيان.

## جدول (27) معامل الارتباط بين درجة كل عبارة والدرجة الكلية للمحور الذي تنتمي إليه العبارة

العبارة	معامل الارتباط	الدلالة	العبارة	معامل الارتباط	الدلالة
المحور الأول			المحور الثالث		
1	**0,587	0,000	11	**0,874	0,000
2	**0,964	0,000	12	**0,587	0,000
3	**0,741	0,000	13	**0,855	0,000
4	**0,674	0,000	14	**0,947	0,000
5	**0,671	0,000	15	**0,765	0,000
المحور الثاني			المحور الرابع		
6	**0,848	0,000	16	*0,963	0,000
7	*0,614	0,000	17	**0,784	0,000
8	*0,715	0,000	18	**0,641	0,000
9	*0,967	0,000	19	**0,887	0,000
10	*0,941	0,000	20	**0,758	0,000

\*\* دال إحصائياً عند مستوى (0,01)

ويلاحظ من الجدول أن جميع معاملات الارتباط دالة إحصائياً عند مستوى (0,01) من الثقة، وهذا يشير إلى أن عبارات الاستبيان متماسكة، وتنتمي كل عبارة إلى المحور الذي يتضمنها. ثانياً: ثبات الاستبيان: للتأكد من ثبات الاستبيان تم حساب معامل الاتساق الداخلي بواسطة معادلة ألفا كرونباخ Alpha وقد جاءت النتائج كما في

جدول (28) وفي ضوء نتائج معاملات الثبات لمحاور الاستبيان الثلاثة الرئيسية الموضحة بالجدول السابق، لم يتم حذف أي محور من المحاور، حيث كانت معاملات الثبات مرتفعة في كل المحاور، وتراوحت ما بين 0,857 و0,684، كما يتضح من الجدول رقم (28) أن معامل ثبات الاستبيان الكلي 0,784، وجميعها دالة

## ٥. تحليل التباين (ANOVA)

## التحقق من صحة الفروض

- توجد فروق ذات دلالة إحصائية بين متوسطات آراء المحكمين على التصميمات في ملاءمة التقنيات المستخدمة للتصميمات المقترحة.
- توجد فروق ذات دلالة إحصائية بين متوسطات آراء المحكمين على التصميمات المقترحة في تحقق أسس التصميم 0.
- توجد فروق ذات دلالة إحصائية بين متوسطات آراء المحكمين على التصميمات المقترحة في تحقق الجانب الجمالي والابتكاري في التصميم.

## حدود البحث:

الفرض الأول: "توجد فروق ذات دلالة إحصائية بين متوسطات آراء المحكمين على التصميمات في ملاءمة التقنيات المستخدمة للتصميمات المقترحة. للتحقق من صحة هذا الفرض تم حساب المتوسط المرجح والمتوسط المئوي المرجح والانحراف المعياري لآراء المتخصصين حول التصميمات المقترحة.

## جدول (28) معاملات الثبات ألفا كرونباخ لمحاور استبيان

## المحكمين

المحاور	قيمة معامل الثبات
ملاءمة التقنيات المستخدمة للتصميمات المقترحة	0,847
تحقق أسس التصميم	0,684
تحقق الجانب الجمالي والابتكاري في التصميم	0,857
ثبات الأداة الكلي	0,784

## صياغة الاستبيان في صورته النهائية:

تم وضع الاستبيان في صورته النهائية وهو يتكون من (3) محاور وهي: المحور الأول يتكون من (5 بنود)، المحور الثاني يتكون من (5 بنود)، المحور الثالث يتكون من (5 بنود).

المعاملات الإحصائية التي استخدمت في تحليل البيانات:

تم تحليل البيانات وإجراء المعاملات الإحصائية باستخدام برنامج SPSS لاستخراج النتائج وفيما يلي بعض الأساليب الإحصائية المستخدمة:

1. معاملات ارتباط بيرسون لحساب الصدق
2. معاملات ألفا كرونباخ لحساب الثبات
3. المتوسط المرجح والمتوسط المئوي المرجح (معامل الجودة)
4. المتوسط الحسابي والانحراف المعياري

## جدول (29) المتوسط المرجح والمتوسط المئوي المرجح والانحراف المعياري لآراء المتخصصين حول ملاءمة التقنيات

## المستخدمة للتصميمات المقترحة

المحور الثاني	التصميم	مستويات المؤشرات			مجموع الأوزان	المتوسط المرجح	الانحراف المعياري	المتوسط المئوي المرجح (معامل الجودة)	مستوى التصميم
		مناسب	مناسب إلى حد ما	غير مناسب					
ملاءمة التقنيات المستخدمة للتصميمات المقترحة	1	12	3	0	2.80	0.17	93.33%	مناسب	
	2	13	2	0	2.87	0.12	95.56%	مناسب	
	3	14	1	0	2.93	0.07	97.78%	مناسب	
	4	4	6	5	1.93	0.64	64.44%	مناسب إلى حد ما	
	5	15	0	0	3.00	0.00	100.00%	مناسب	
	6	10	5	0	2.67	0.24	88.89%	مناسب	
	7	12	3	0	2.80	0.17	93.33%	مناسب	
	8	9	6	0	2.60	0.26	86.67%	مناسب	
	9	5	6	4	2.07	0.64	68.89%	مناسب إلى حد ما	
	10	7	4	4	2.20	0.74	73.33%	مناسب إلى حد ما	
	11	7	5	3	2.27	0.64	75.56%	مناسب إلى حد ما	
	12	12	3	0	2.80	0.17	93.33%	مناسب	
	13	9	6	0	2.60	0.26	86.67%	مناسب	
	14	12	3	0	2.80	0.17	93.33%	مناسب	
	15	10	5	0	2.67	0.24	88.89%	مناسب	
	16	13	2	0	2.87	0.12	95.56%	مناسب	
	17	12	3	0	2.80	0.17	93.33%	مناسب	
	18	11	4	0	2.73	0.21	91.11%	مناسب	
	19	14	1	0	2.93	0.07	97.78%	مناسب	
	20	10	5	0	2.71	0.22	90.48%	مناسب	

المحور الثاني	التصميم	مستويات المؤشرات			مجموع الأوزان	المتوسط المرجح	الانحراف المعياري	المتوسط المئوي المرجح (معامل الجودة)	مستوى التصميم
		مناسب	مناسب إلى حد ما	غير مناسب					
21	مناسب	9	6	0	39	0.26	86.67%	مناسب	
22	مناسب	8	7	0	38	0.27	84.44%	مناسب	
23	مناسب	12	3	0	42	0.17	93.33%	مناسب	
24	مناسب إلى حد ما	6	6	3	33	0.60	73.33%	مناسب إلى حد ما	

- ترتيب التصميمات المقترحة وفق معاملات الجودة لآراء المتخصصين حول ملاءمة التقنيات المستخدمة للتصميمات المقترحة. نستخلص من الجدول (29):
- اتفاق آراء السادة المتخصصين حول ملاءمة التقنيات المستخدمة للتصميمات المقترحة
- حيث نجد أن تقييم معاملات الجودة للتصميمات المقترحة تكون مرتفعة حيث تبين أن عدد (19) تصميم حصلوا على معامل جودة يقع في مستوى (مناسب)، عدد (5) تصميم
- حاصل على معامل جودة يقع في مستوى (مناسب إلى حد ما).
- تراوحت معاملات الاتفاق ما بين (100%) للتصميم رقم (5) ويقع في مستوى مناسب، (64,44%) للتصميم رقم (4) ويقع في مستوى مناسب إلى حد ما. مما يوضح ملاءمة التقنيات المستخدمة للتصميمات المقترحة. وتؤكد على صحة هذا الفرض دراسة (طاهر الوصال - 2020) (13)

### جدول (30) تحليل التباين لدراسة معنوية الفروق بين استجابات السادة المتخصصين على التصميمات المقترحة وتقديرها طبقاً لاستجابات السادة المحكمين للمحور الأول

المحور	مصدر التباين	درجات الحرية	مجموع المربعات	متوسط المربعات	F	الدلالة	مستوى الدلالة
ملاءمة التقنيات المستخدمة للتصميمات المقترحة	بين التصميمات	23	29,064	1,264	4,575	0,000	دالة عند (0,01)
	داخل التصميمات	336	92,800	0,276			
	الإجمالي	359	121,864	-			

- نستخلص من الجدول (30):
- يوجد فروق ذات دلالة إحصائية عند مستوى دلالة (0,01) بين استجابات السادة المتخصصين على التصميمات المقترحة لملاءمة الجلد الصناعي في ملاءمة التقنيات المستخدمة للتصميمات المقترحة حيث بلغت قيمة (ف) 4,575 ومستوى الدلالة أقل من مستوى المعنوية (0,01)، مما يدل على وجود فروق بين التصميمات
- في هذا المحور.
- الفرض الثاني: "توجد فروق ذات دلالة إحصائية بين متوسطات آراء المحكمين على التصميمات المقترحة في تحقق أسس التصميم. للتحقق من صحة هذا الفرض تم حساب المتوسط المرجح والمتوسط المئوي المرجح والانحراف المعياري لآراء المتخصصين حول التصميمات المقترحة.

### جدول (31) المتوسط المرجح والمتوسط المئوي المرجح والانحراف المعياري لآراء المتخصصين حول تحقق أسس التصميم

المحور الثالث	التصميم	مستويات المؤشرات			مجموع الأوزان	المتوسط المرجح	الانحراف المعياري	المتوسط المئوي المرجح (معامل الجودة)	مستوى التصميم
		مناسب	مناسب إلى حد ما	غير مناسب					
1	مناسب	13	2	0	43	0.12	95.56%	مناسب	
2	مناسب	14	1	0	44	0.07	97.78%	مناسب	
3	مناسب	12	3	0	42	0.17	93.33%	مناسب	
4	مناسب إلى حد ما	6	6	3	33	0.60	73.33%	مناسب إلى حد ما	
5	مناسب	15	0	0	45	0.00	100.00%	مناسب	
6	مناسب	10	5	0	40	0.24	88.89%	مناسب	
7	مناسب	9	6	0	39	0.26	86.67%	مناسب	

المحور الثالث	التصميم	مستويات المؤشرات			مجموع الأوزان	المتوسط المرجح	الانحراف المعياري	المتوسط المئوي المرجح (معامل الجودة)	مستوى التصميم
		مناسب	مناسب إلى حد ما	غير مناسب					
	8	10	5	0	40	0.24	88.89%	مناسب	
	9	5	5	5	30	0.71	66.67%	مناسب إلى حد ما	
	10	7	6	2	35	0.52	77.78%	مناسب إلى حد ما	
	11	6	5	4	32	0.70	71.11%	مناسب إلى حد ما	
	12	9	6	0	39	0.26	86.67%	مناسب	
	13	11	4	0	41	0.21	91.11%	مناسب	
	14	12	3	0	42	0.17	93.33%	مناسب	
	15	11	4	0	41	0.21	91.11%	مناسب	
	16	13	2	0	43	0.12	95.56%	مناسب	
	17	14	1	0	44	0.07	97.78%	مناسب	
	18	12	3	0	42	0.17	93.33%	مناسب	
	19	9	6	0	39	0.26	86.67%	مناسب	
	20	10	5	0	40	0.24	88.89%	مناسب	
	21	12	3	0	42	0.17	93.33%	مناسب	
	22	8	7	0	38	0.27	84.44%	مناسب	
	23	12	3	0	42	0.17	93.33%	مناسب	
	24	6	6	3	33	0.60	73.33%	مناسب إلى حد ما	

ترتيب التصميمات المقترحة وفق معاملات الجودة لآراء المتخصصين حول تحقق أسس التصميم نستخلص من الجدول (31):

اتفاق آراء السادة المتخصصين حول تحقق أسس التصميم - حيث نجد أن تقييم معاملات الجودة للتصميمات المقترحة تكون مرتفعة حيث تبين أن عدد (19) تصميم حصلوا على معامل جودة يقع في مستوى (مناسب)، عدد (5) تصميم حصل على معامل جودة يقع في مستوى (مناسب إلى حد ما).

- تراوحت معاملات الاتفاق ما بين (100%) للتصميم رقم (5) ويقع في مستوى مناسب، (66,67%) للتصميم رقم (9) ويقع في مستوى مناسب إلى حد ما. مما يوضح تحقق أسس التصميم. وتؤكد على صحة هذا الفرض دراسة (إيمان الشعراوي - 2020) (3)

جدول (32) تحليل التباين لدراسة معنوية الفروق بين استجابات السادة المتخصصين على التصميمات المقترحة وتقديرها طبقاً لاستجابات السادة المتخصصين للمحور الثاني

المحور	مصدر التباين	درجات الحرية	مجموع المربعات	متوسط المربعات	F	الدلالة	مستوى الدلالة
بين التصميمات	23	29,233	1,271				
تحقق أسس التصميم	336	88,667	0,264		4,816	0,000	دالة عند (0,01)
التصميم الإجمالي	359	117,900	-				

نستخلص من الجدول (32):

توجد فروق ذات دلالة إحصائية عند مستوى دلالة (0,01) بين استجابات السادة المتخصصين على التصميمات المقترحة للملاءمة الجلد الصناعي في تحقق أسس التصميم حيث بلغت قيمة (ف) 4,816 ومستوى الدلالة أقل من مستوى المعنوية (0,01)، مما يدل على وجود فروق بين التصميمات في هذا المحور.

الفرض الثالث: "توجد فروق ذات دلالة إحصائية بين متوسطات آراء المحكمين على التصميمات المقترحة في تحقق الجانب الجمالي والابتكاري في التصميم.

للتحقق من صحة هذا الفرض تم حساب المتوسط المرجح والمتوسط المئوي المرجح والانحراف المعياري لآراء المتخصصين حول التصميمات المقترحة.

### جدول (33) المتوسط المرجح والمتوسط المئوي المرجح والانحراف المعياري لآراء المتخصصين حول تحقق الجانب الجمالي والابتكاري في التصميم

المحور الرابع	التصميم	مستويات المؤشرات			مجموع الأوزان	المتوسط المرجح	الانحراف المعياري	المتوسط المئوي المرجح (معامل الجودة)	مستوى التصميم
		مناسب	مناسب إلى حد ما	غير مناسب					
تحقق الجانب الجمالي والابتكاري في التصميم	1	12	3	0	42	2.80	0.17	93.33%	مناسب
	2	13	2	0	43	2.87	0.12	95.56%	مناسب
	3	14	1	0	44	2.93	0.07	97.78%	مناسب
	4	4	6	5	29	1.93	0.64	64.44%	مناسب إلى حد ما
	5	15	0	0	45	3.00	0.00	100.00%	مناسب
	6	10	5	0	40	2.67	0.24	88.89%	مناسب
	7	9	6	0	39	2.60	0.26	86.67%	مناسب
	8	8	7	0	38	2.53	0.27	84.44%	مناسب
	9	4	5	6	28	1.87	0.70	62.22%	مناسب إلى حد ما
	10	4	4	7	27	1.80	0.74	60.00%	مناسب إلى حد ما
	11	6	5	4	32	2.13	0.70	71.11%	مناسب إلى حد ما
	12	12	3	0	42	2.80	0.17	93.33%	مناسب
	13	10	5	0	40	2.67	0.24	88.89%	مناسب
	14	13	2	0	43	2.87	0.12	95.56%	مناسب
	15	9	6	0	39	2.60	0.26	86.67%	مناسب
	16	14	1	0	44	2.93	0.07	97.78%	مناسب
	17	8	7	0	38	2.53	0.27	84.44%	مناسب
	18	14	1	0	44	2.93	0.07	97.78%	مناسب
	19	12	3	0	42	2.80	0.17	93.33%	مناسب
	20	13	2	0	43	2.87	0.12	95.56%	مناسب
	21	11	2	2	39	2.60	0.54	86.67%	مناسب
	22	12	3	0	42	2.80	0.17	93.33%	مناسب
	23	10	5	0	40	2.67	0.24	88.89%	مناسب
	24	5	5	5	30	2.00	0.71	66.67%	مناسب إلى حد ما

معامل جودة يقع في مستوى (مناسب)، عدد (5) تصميم حصل على معامل جودة يقع في مستوى (مناسب إلى حد ما).

- تراوحت معاملات الاتفاق ما بين (100%) للتصميم رقم (5) ويقع في مستوى مناسب، (60,00%) للتصميم رقم (10) ويقع في مستوى مناسب إلى حد ما. مما يوضح تحقق الجانب الجمالي والابتكاري في التصميم.

ترتيب التصميمات المقترحة وفق معاملات الجودة لآراء المتخصصين حول تحقق الجانب الجمالي والابتكاري في التصميم نستخلص من الجدول (33):

اتفاق آراء السادة المتخصصين تحقق الجانب الجمالي والابتكاري في التصميم وتؤكد على صحة هذا الفرض دراسة (إيمان شعراوي - (2020) (3)

- حيث نجد أن تقييم معاملات الجودة للتصميمات المقترحة تكون مرتفعة حيث تبين أن عدد (19) تصميم حصلوا على

### جدول (34) تحليل التباين لدراسة معنوية الفروق بين استجابات السادة المتخصصين على التصميمات المقترحة وتقديرها طبقاً لاستجابات السادة المتخصصين للمحور الثالث

المحور	مصدر التباين	درجات الحرية	مجموع المربعات	متوسط المربعات	F	الدلالة	مستوى الدلالة
تحقق الجانب الجمالي والابتكاري في التصميم	بين التصميمات	23	46,308	2,013			
	داخل التصميمات	336	98,667	0,294			
	الإجمالي	359	144,975	-			
					6,856	0,000	دالة عند (0,01)

استجابات السادة المتخصصين على التصميمات المقترحة لملاءمة الأفضلية في تحقق الجانب الجمالي والابتكاري في التصميم حيث

نستخلص من الجدول (34): يوجد فروق ذات دلالة إحصائية عند مستوى دلالة (0,01) بين

- 2- أم محمد جابر السيد محمد: إثراء القيم الجمالية والوظيفية للملابس الجلدية (النسائية) بتنفيذها بتقنيات يدوية وعرض تقنية تنفيذها على شبكة المعلومات - رسالة دكتوراه - كلية الاقتصاد المنزلي - جامعة المنوفية - 2013م.
- 3- إيمان رأفت سعد السيد: معايير توليف أنواع مختلفة من الجلود الطبيعية والصناعية للوصول إلى قيم جديدة في تصميم الملابس - رسالة دكتوراه - كلية الفنون التطبيقية - جامعة حلوان - 2012م.
- 4- إيمان فوزي الشعراوي: إمكانية استخدام تقنيات الليزر في رفع القيمة الجمالية للجلود الصناعية باستخدام أسلوب التشكيل على المانيكان للملابس السهرة - رسالة ماجستير - كلية الاقتصاد المنزلي - جامعة المنوفية - 2020م.
- 5- إيمان محمد عادل دسوقي: تأثير استخدام بقايا الجلود الصناعية على القيم الجمالية والوظيفية للملابس الأطفال في مرحلة الطفولة المتأخرة - رسالة ماجستير - كلية الاقتصاد المنزلي - جامعة المنوفية - 2011م.
- 6- إيمان محمد حسين: دراسة القيم الجمالية لأسلوب تجاور الخامات وتطبيقاتها على الملابس الجلدية - رسالة ماجستير - كلية الاقتصاد المنزلي - جامعة حلوان - 2011م.
- 7- دعاء جلال حامد عطا الله: تقنيات الطباعة الحديثة وإمكانية الاستفادة منها في إثراء القيمة الجمالية للملابس الجلدية لخدمة الصناعات الصغيرة - رسالة ماجستير - كلية الاقتصاد المنزلي - جامعة المنوفية - 2014م.
- 8- زينب محمد حسين مصطفي: توظيف تقنيات التطريز على الملابس الجلدية للأطفال - رسالة ماجستير - كلية الاقتصاد المنزلي - جامعة المنوفية - 2008م.
- 9- سوزان السيد احمد حجازي: دراسة فنية تطبيقية لأسس وتقنيات تشكيل وتصميم الخامات الجلدية على المانيكان - رسالة ماجستير - كلية الاقتصاد المنزلي - جامعة المنوفية - 2005م.
- 10- سارة سميح عيد عبد العال: تأثير تقنيات زخرفة الجلود على خواص الحياكة لتصميم ملابس مبتكرة - رسالة ماجستير - كلية الفنون التطبيقية - جامعة حلوان - 2016م.
- 11- سامية حسنين محمد أمين: رؤى فنية لزخرفة الملابس الجلدية باستخدام الخيوط الوترية - رسالة ماجستير - كلية الاقتصاد المنزلي - جامعة المنوفية - 2017م.
- 12- طاهر الوصال صبري: دراسة مقارنة بين زخرفة الجلود الطبيعية والصناعية لإثراء جماليات بعض الملابس النسائية -

بلغت قيمة (ف) 6,856 ومستوى الدلالة أقل من مستوى المعنوية (0,01)، مما يدل على وجود فروق بين التصميمات في هذا المحور.

### مناقشة وتفسير النتائج

جاء ترتيب التصميمات المقترحة وفقاً لإستجابات السادة المتخصصين كالتالي :

التصميم الخامس، يليه التصميم السادس عشر ، يليه التصميم الثالث وهذا يوضح الفرض الأول ملاءمة التقنيات المستخدمة للتصميمات المقترحة ، وهذا يتفق مع دراسة (طاهر الوصال - 2020) ، (وسام محمد - 2015) ، (سارة عبد العال-2016) ، وحصل التصميم الثاني ، يليه التصميم الحادي عشر وهذا يوضح الفرض الثاني ملاءمة التصميمات المقترحة في تحقق أسس التصميم ، وهذا يتفق مع دراسة (دعاء جلال - 2014) ، (إيمان شعراوي- 2020) ، (سامية حسنين - 2017) وحصل التصميم الثامن عشر ، يليه التصميمان (الرابع عشر ، الثالث والعشرون) وهذا يوضح الفرض الثالث في تحقق الجانب الجمالي والابتكاري في التصميم ، وهذا يتفق مع دراسة (أم محمد جابر- 2013) ، (إيمان حسين - 2011).

### التصميمات المنفذة:



صورة رقم (35) جونة نسائية بتقنية (شرايط الجلد)

### توصيات البحث

1. ضرورة الاهتمام بدراسة الملابس الجلدية النسائية المنفذة بالتقنيات الزخرفية المختلفة لزيادة القيمة الجمالية والوظيفية.
2. الاستفادة من البحث لابتكار تقنيات زخرفية جديدة لأنواع الجلود المختلفة.
3. الاستفادة من البحث في مجال الصناعات الصغيرة

### قائمة المراجع

- 1- أسماء محمود أحمد زين الدين: أسس وتقنيات زخرفة الملابس الجلدية بالتطريز الآلي - رسالة ماجستير - كلية الاقتصاد المنزلي - جامعة المنوفية - 2008م.

- 19- Kawaguehi.H: Process for the production of Artificial Leather – U.S.- Patent – and – trademark – office – 2002
- 21- عيد، رشدي، عبداللاه، علا، الفقى، ممدوح، حجازى، منى: فاعلية استراتيجية المشروعات الإلكترونية في تنمية مهارات تصميم وإنتاج المصنوعات الجلدية. مجلة الاقتصاد المنزلي. جامعة المنوفية، 2023; (01)33: 145-164. doi: 10.21608/mkas.2022.150316.1148
- 22- عبداللاه، علا، حمدي، سها، النبوى، صافيناز، شهاب الدين، إيمان: إمكانية استخدام تقنيات الليزر فى رفع القيم الجمالية للجلود الصناعية باستخدام أسلوب التشكيل على المانيكان لملايس السهرة. مجلة الاقتصاد المنزلي. جامعة المنوفية، 2020; (4)30: 155-181. doi: 10.21608/mkas.2020.158741
- 23- هاشم، أشرف، النعسان، ايهاب، أحمد، إيمان: برنامج تعليمى بالوسائط الفاتقة قائم على الدمج بين غرز الكروشيه والجلود لتنمية مهارات تصميم ملايس السيدات. مجلة الاقتصاد المنزلي. جامعة المنوفية، 2021; (4)31: 154-184. doi: 10.21608/mkas.2021.91600.1070
- 24- موسى سليمان، سامي رزق، مراد جورج : تكنولوجيا الجلود- الصف الأول – المدارس الثانوية الصناعية – 1978م.
- 25- www.pinterest.com

- رسالة ماجستير - جامعة المنوفية - كلية الاقتصاد المنزلي - 2020م.
- 13- فاطمة مصطفى محمد حميدة: فاعلية وحدة تعليمية مقترحة في الطباعة على الجلود لطلاب الفرقة الرابعة - قسم الملابس والنسيج رسالة ماجستير- كلية الاقتصاد المنزلي - جامعة حلوان - 2008م.
- 14- منى عبد الكريم علي: منهج مقترح لمادة الأشغال الفنية لطالبات الفرقة الرابعة شعبة الاقتصاد المنزلي بكلية التربية النوعية - رسالة ماجستير - كلية التربية النوعية - جامعة عين شمس - 2006م
- 15- نادية محمود خليل، وليد شعبان مصطفى، سناء محمد فتحي: مبادئ الصناعات الجلدية - رسالة ماجستير - كلية الاقتصاد المنزلي - جامعة حلوان - 2015م.
- 16- نيفين عبد الوكيل إدريس: الاستفادة من بقايا الجلود لإثراء القيمة الوظيفية والجمالية للعباية الحريري - رسالة ماجستير - كلية الاقتصاد المنزلي - جامعة المنوفية - 2009م.
- 17- هند سالم عبد الفتاح البنا: الخواص الطبيعية والميكانيكية لبعض الجلود الصناعية وعلاقتها بتقنيات تشكيلها على المانيكان - رسالة ماجستير - كلية الاقتصاد المنزلي - جامعة المنوفية - 2011م.
- 18- وسام علي كمال محمد: توظيف خامة الجلد الصناعي على ملايس السهرة ومكملاتها باستخدام إحدى مدارس الفن الحديث (الفن التكميبي) - رسالة ماجستير - كلية الاقتصاد المنزلي - جامعة المنوفية - 2015



JHE

JOURNAL OF HOME ECONOMICS, MENOUFIA UNIVERSITY

Website: <https://mkas.journals.ekb.eg>

Print ISSN 2735-5934  
Online ISSN 2735-590X

HOME AND INSTITUTIONS MANAGEMENT

## Utilizing Some Different Techniques of Faux Leather Decoration to Enrich Women's Clothing

Elshahat Nashy<sup>1</sup>, Hoda Ghazy<sup>2</sup>, Eman Raafat<sup>2</sup>, Asmaa Elabd<sup>2</sup>

<sup>1</sup> National Research Center - Cairo - Egypt, <sup>2</sup> Department of Cloths and Textile, Faculty of Home Economics, Menoufia University, Shibin El-kom, Egypt

### Article Type

Original Article

### Corresponding author:

Asmaa Elabd

[asmaa4111990asmaa@gmail.com](mailto:asmaa4111990asmaa@gmail.com)

Mobile +2 01026517202

DOI:10.21608/mkas.2024.266745.1281

### Cite as:

Elshahat et al., 2024,  
Utilizing Some Different  
Techniques of Faux  
Leather Decoration to  
Enrich Women's  
Clothing. JHE, 34 (2),  
169-192

**Received:** 31 Jan 2024

**Accepted:** 31 May 2024

**Published:** 1 Apr 2024

### ABSTRACT:

Due to the high demand for leather, which meets the various requirements of leather clothing, bags or shoes. This has led to the expansion of the production of natural leather, but it does not meet all these requirements. Which necessitated the search for alternative materials to replace natural leather, We find that there are many techniques used in the decoration of natural and artificial leather that raise the aesthetic value of leather clothing, and the research aims to use techniques that suit artificial leather In the design and implementation of clothing by linking the properties of leather and the type of technology appropriate to it, And benefit from the advantages of artificial leather, He followed the experimental approach with the application and the work of a group of designs of artificial leather and decorated with leather techniques, and it done by creating 24 designs and the designs were presented to 15 arbitrators of specialists in the field of clothing and textiles The results of the research were achieved for his assumptions and the results were as follows: There are statistically significant differences between the responses of specialists to the proposed designs for the suitability of fabrics in achieving the foundations of the design There are also statistically significant differences between the responses of specialists to the proposed designs to suit the fabrics in achieving the aspect Aesthetic and innovative in design, there are statistically significant differences between the responses of specialists to the proposed designs to suit the fabrics in the suitability of the techniques used for the proposed designs. The research recommends the need to pay attention to the study of women's leather clothing implemented with various decorative techniques to increase aesthetic and functional value.

**Keywords:** Techniques, Faux Leather, Women's Clothing Design