

ADOPTION OF BEST MANAGEMENT PRACTICES AND WITH RELATIONSHIP THE FARM FINANCIAL HEALT AMONG SMALLHOLDER DAIRY FARMERS IN QENA GOVERNORATE – EGYPT

Sarhan, A.M.M.

Agric. Economic and Extension Dept., Faculty of Agriculture, South Valley University, Qena, Egypt .

تبنى ممارسات الإدارة الجيدة وعلاقتها بالصحة المالية للمزرعة بين صغار مربى ماشية اللبن بمحافظة قنا - مصر

احمد مصطفى محمد سرحان

قسم الإقتصاد والإرشاد الزراعي ، كلية الزراعة ، جامعة جنوب الوادي ، قنا ، مصر

المخلص

استهدفت الدراسة الحالية بصفة رئيسية التعرف على مستوى تبني ممارسات الإدارة الجيدة وعلاقتها بالصحة المالية للمزرعة بين صغار مربى ماشية اللبن بمحافظة قنا ، وتم اجراء هذه الدراسة في محافظة قنا حيث تم اختيار عينة عشوائية منتظمة بلغ قوامها (٩٠) مزارعا يمثلون نحو (٥%) من الإجمالي العام لحائزي مربى الماشية بقرية دندرة مركز قنا ، وقرية الكلايين مركز قنق بمحافظة قنا . وقد تم الاعتماد على الاستبيان بالمقابلة الشخصية كأسلوب لجمع البيانات الميدانية ، وذلك خلال شهر ديسمبر ٢٠١٥ ، واستخدمت التكرارات ، والنسب المئوية ، والمتوسط الحسابي ، والانحراف المعياري ، والانحدار المتعدد كأدوات للتحليل الإحصائي واستخلاص نتائج الدراسة ، ويمكن تلخيص اهم النتائج التي أسفرت عنها الدراسة على النحو التالي :

- ١- جاء المتوسط العام لتعرض المبحوثين لمصادر المعلومات الزراعية المدروسة وهي الأهل والجيران ، والأطباء البيطريين ، والمرشدين الزراعيين بنسب (١٦،٨ ، ٩،٨% ، ٣،٤%) وهي (مرة كل اسبوع ، ومرة كل شهر ، ومرة كل ٣ شهور) على الترتيب .
- ٢- جاء المتوسط العام للمستوى الإجمالي لتبني ممارسات الإدارة الجيدة غير الفنية المدروسة للمبحوثين بمستوى متوسط يقدر بـ ١،٩٣ .
- ٣- جاء المتوسط العام للمستوى الإجمالي لتبني ممارسات الإدارة الجيدة الفنية المدروسة للمبحوثين بمستوى متوسط يقدر بـ ١،٨٢ .
- ٤- جاء المتوسط العام للمستوى الإجمالي لتطبيق عناصر الصحة المالية للمزرعة للمدروسة للمبحوثين بمستوى منخفض يقدر بـ ١،٨٨ .
- ٥- توجد متغيرات ذات إسهام معنوي في تفسير التباين في تطبيق عناصر الصحة المالية للمزرعة وهي مهارات البحث عن المعلومات ، ومهارات التغذية ، وقد تبين أن ٢٣,٢% فقط من التباين في تطبيق عناصر الصحة المالية للمزرعة يمكن ان يعزى الى ممارسات الإدارة الجيدة الفنية وغير الفنية المدروسة .

بجانب مقاومته العالية للإصابات المرضية (مراد وآخرون : ٢٠٠٣ ، ص ٣) .

وفي هذا السياق يتضمن الإطار النظري والإستعراض المرجعي للدراسة على خمسة ابعاد رئيسية ، يتناول البعد الأول : الإدارة المزرعية ، في حين يتناول البعد الثاني : الإدارة المالية وعناصر الصحة المالية للمزرعة ، ويتعرض البعد الثالث : ممارسات الإدارة الجيدة في مجال الإنتاج الحيواني ، ويستعرض البعد الرابع : موقفات تبني ممارسات الإدارة الجيدة ، وأخيرا يتناول البعد الخامس : النموذج التصوري المقترح Conceptual Framework Model لصحة المالية للمزرعة في مجال ماشية اللبن ، وذلك على النحو التالي :

أولا : الإدارة المزرعية Farm Management

تبدو الإدارة المزرعية في نظر الكثير من المزارع ترفا لكون محور اهتمامهم مرتكز حول تطبيق توصيات وتكنولوجيا لها ارتباط مباشر بزيادة الإنتاج وزيادة صافي العائد ، إلا أن في ظل التحديات والتغيرات التي تواجه قطاع الزراعة المصري وخاصة في السنوات الأخيرة أصبحت الإدارة المزرعية علم لا بد أن يطبق بشكل صحيح من خلال الإرشاد الزراعي حيث يساعد الإرشاد المتعلق بالإدارة المزرعية المزارع على التخطيط الجيد ، واختيار الممارسات الجيدة ، لكي يكون المزارع في منافسة قوية بمنتجاتهم ، وذلك من خلال تعليمهم مهارات الإدارة Management Skills ، وإدارة التسويق المزرعي Marketing farm management ، مما يساعدهم في النهاية على اتخاذ القرار الصحيح طبقا للمستويات المالية ، والعمالة ، والأرض ، والمخاطر المتوقعة (FAO, 2011) .

ويرتبط نجاح إدارة الأعمال المزرعية كما ذكر (Boehlje, et al., 2000) ليس فقط على اكتساب معارف ومهارات إدارة الأعمال المزرعية التي كانت تسبب النجاح في الماضي ولكن الفترة المقبلة سوف تحتاج لمهارات ومعارف جديدة منها : مهارة إدارة الإنتاج Production Skills ، ومهارات الإدارة المالية Financial Skills ومهارات إدارة الأعمال العامة General business management Skills . ومهارات اتخاذ القرارات Make Decisions Skills .

كما أضاف (Boehlje et al., 2001) على المهارات السابقة عدد من المهارات لتكون المزارع جاهزة ومستعدة للعمل والدخول في المنافسة في القرن الواحد والعشرين مثل مهارات إدارة البيع والشراء

المقدمة والمشكلة البحثية

يمثل قطاع الإنتاج الحيواني الركيزة الثانية للإنتاج الزراعي في مصر ، حيث تقدر قيمة مساهمة هذا القطاع بما يعادل ٣٥.٥% من القيمة الإجمالية للإنتاج الزراعي خلال الفترة (٢٠١٠-٢٠٠٥) (الجهاز المركزي للتعبئة العامة والإحصاء) . كما تمثل قيمة مستلزمات الإنتاج الحيواني نحو ٦٣% من اجمالي قيمة مستلزمات الإنتاج الزراعي في مصر (عبد المجيد : ٢٠١١) .

ونظرا لأهمية هذا القطاع تمثلت أهم التوجهات المستقبلية لتنمية الثروة الحيوانية في مصر في إطار استراتيجية التنمية الزراعية المستدامة ٢٠٣٠ في عدة محاور من أهمها : زيادة متوسط استهلاك الفرد من الإلبان المنتجة محليا من ٦٣كجم / سنة لتصل إلى ٩٠ كجم عام ٢٠٣٠ ، وعدم الاعتماد على الصادرات ، وتحقيق أعلى إنتاجية ممكنة للرأس من ماشية اللبن ، وتوفير الألبان الخام عالية الجودة بالكميات التي تكفي احتياجات مصانع منتجات الألبان ، وزيادة إنتاج اللحوم الحمراء من ٦٧٠ ألف طن حاليا لتصل إلى نحو مليون طن بحلول ٢٠٣٠ ، وتقليص الواردات من اللحوم الحمراء من ٣٣٠ ألف طن سنويا حاليا لتصل إلى مستويات هامشية عام ٢٠٣٠ (استراتيجية التنمية الزراعية المستدامة : ٢٠٠٩ ، ص ٩٩) .

وتجدر الإشارة إلى أن الإنتاج الحيواني يتميز بالتركيز الشديد بين فئة صغار المزارع ، حيث أن ١٧.٣% من أعداد الأبقار ، ونحو ٦% من أعداد الجاموس يمتلكها من لا يحوزون اراضى زراعية ، وان ٩٣% من الأبقار ، ونحو ٨٦% من الجاموس تتواجد في قطعان اقل من عشرة رؤس (استراتيجية التنمية الزراعية المستدامة : ٢٠٠٩ ، ص ١٤) .

وترجع الأهمية الاستراتيجية والاقتصادية لقطاع الإنتاج الحيواني التقليدي في مصر كونه كمصدر دخل رئيسي للعديد من قطاعات المجتمع وأحد مناهج الإستثمار للتغلب على البطالة وابداء فرص عمل بالمجتمع كمشروعات التسمين وعجلات التربية وإنتاج اللبن على مستوى المنتج والمربي الصغير .

ويعتبر الجاموس والأبقار المصدر الأساسي لإنتاج اللبن في مصر اذا يساهم الجاموس المصري بنحو ٦٥% من إنتاج اللبن في مصر

وفى هذا السياق اضاف (Chah, et al.:2013) عدد من السجلات الأخرى التى يجب ان يحتفظ بها المنتج أو مدير المزرعة مثل : سجلات الخصوبة Mortality Records ، وسجلات الوزن Weight Records ، وسجل مواعيد الولادة Parturition Interval Record ، وسجل اللين Litter Size Record . ولكى يدير المزارع او المربي مزرعته بالأسلوب وبالطريقة الصحيحة لا بد ان يكون لديه دراية كاملة بالمهام والواجبات التالية : اتخاذ قرار الإستثمار Investment Financing ، واتخاذ القرارات المالية Decision Making ، وإدارة السيولة المالية Decision Making of Ensuring Profitability ، وتحقيق الربحية Cash Flow ، (Marx,etal.:2010, p.14) .

كما أضاف (Walker and petty,2001,p.61) إلى جانب مهارات الإدارة المالية الأساسية السابقة مثل : مهارات كتابة التقارير والرقابة والتخطيط للأرباح والتخطيط المالى .

ولهذا فإن إلمام المنتجين الزراعيين بالمهارات الإدارية ، من خلال نشر مهارات مثل حفظ وإمساك السجلات المالية والفنية بمثابة جزء اساسى لنجاح الأعمال المزرعية Farm Business على المدى الطويل ، حيث تساعد مديري المزارع على متابعة تكاليف الإنتاج ، وتحليل الإنتاج ، واتخاذ القرارات الإدارية (Zoller, 2000,p.49) . ومما سبق يتضح أن مهارات الإدارة المالية للمزرعة عبارة عن الدخل ، والتعرف على مصادر التمويل ، وحساب تكاليف رأس المال ، وطرق واساليب تعظيم رأس المال .

ب- الصحة المالية للمزرعة : Financial Health

عند قياس القدرة المالية لتشغيل المزرعة يجب التعرف على أهم المقاييس التى تستخدم لقياس تلك القدرة ، حيث أشارت (University of Maryland, n.d.) أن هناك اربعة عناصر اساسية يجب التحقق منها للحكم على كفاءة المزرعة وبالتالي التعرف على ابعاد الصحة المالية لتلك المزرعة وهى : تحقيق الأرباح Profitability ، والسيولة المالية Liquidity ، والقدرة على السداد Solvency ، والتحليل المالى وحفظ السجلات Record Keeping and Financial Health . وأضاف (Edwards, 2014) بجانب عناصر تحقيق الأرباح ، وإدارة السيولة المالية ، والقدرة على السداد ، والكفاءة المالية Financial Efficiency أبعاد أخرى مثل نسبة دوران الأصول ، وصافى الدخل ، ونفقات التشغيل .

كما اشار فى هذا السياق (Johnson and Hanson, n. :2-4, p2) إلى أن هناك ٦ خطوات اساسية لفهم وإدارة الصحة المالية للمزرعة وهذه الخطوات الست يتم تنفيذها من خلال تخطيط مالى جيد ، ويجب على المدير أو المنتج ان يعمل على استكمال تلك الخطوات واتمامها خلال فترة الإنتاج وذلك على النحو التالى :

- 1- عمل الميزانية العامة فى بداية فترة الإنتاج Generate a-balance sheet
- 2- التدفق النقدى للمشروع فى بداية فترة الإنتاج Project cash flow
- 3- تفعيل حفظ السجلات الروتينية خلال فترة الإنتاج Do Routine Record Keeping
- 4- مراقبة التدفقات النقدية خلال فترة الإنتاج Monitor Cash Flow
- 5- بيان بالدخل المالى فى نهاية فترة الإنتاج Complete income Statement
- 6- تطوير ميزانيات المشروع لمختلف الأعمال Development enterprise budgets

ثالثا: ممارسات الإدارة الجيدة (BMPs) Best Management Practices

قبل التعرض لمفهوم وابعاد ممارسات الإدارة الجيدة ، نتناول مفهوم التبني Adoption ، واهم العوامل المؤثرة على تبني الأفكار المستحدثة .

وفى هذا الإطار عرف (عمر ، ١٩٩٢ ، ص ٤٠٥) ان التبني هو عملية تفاعل عقلى يمر به الفرد منذ ان يسمع عن خبرة جديدة حتى تصبح جزء من سلوكه الفكرى والشعورى والتنفيذى .

Procurement & Selling Skills ، ومهارات إدارة الموظفين (العمالة) Personnel Management Skills ، ومهارات وضع الإستراتيجية Strategic Positioning Skills ومهارات إدارة العلاقات Relationship Management Skills ، والمهارات القيادية Leadership skills ، ومهارات إدارة المخاطر Risk Management Skills

كما أضافت (Tiina, et al., 2007, p.69) إلى تلك المهارات إدارة الوقت ، ووضع وتحديد الأهداف ، ومهارات التفويض والتخطيط ، وإدارة القرارات المالية ، والتنبؤ بالمستقبل ، بغرض تقليل الضغوط والمخاطر وتحقيق النجاح المالى ، واستثمار الإنتاج وإدارة التغيير .

والقطاع الزراعي في حاجة لمهارات إدارية وتسويقية حتى يمكنه البقاء في ظل بيئة تنافسية عالية ومخاطر كبيرة ، وطبيعة تكنولوجية متقدمة ، ولذلك تتطلب إدارة الأعمال المزرعية مهارات إدارية صحيحة للأعمال المزرعية (Al - Rimawi, et al., 2004) . وبالنظر إلى الخدمات الإرشادية المقدمة نجد أنها تركز وبشكل كبير على الأشكال الإنتاجية والفنية وعدم تركيزها بشكل كافي على الخدمات الإرشادية المتعلقة بالإدارة المزرعية Farm Management ، وخدمات الإرشاد التسويقي Marketing Extension . والمرشدين الزراعيين في حاجة كبيرة للتدريب العملي على تحسين المهارات الإدارية والتسويقية (Rimawi, 2003 ; Adovor, 2009) . وفى هذا الاتجاه لم تعد عناصر الإنتاج تحمل نفس المفاهيم القديمة من رأس مال وعمل وأرض فقط ، بل إن المعرفة واستخدامها في العملية الإنتاجية أصبحت من بين العناصر المهمة التي لا غنى عنها لأي قطاع إنتاجي في عصرنا الحالي (المعقل ، ٢٠٠١) ، وبناء على ذلك أصبحت الزراعة صناعة الاعتماد على العلم ، والوصول إلى الأسواق ، وتحقيق الميزة التنافسية .

وفى هذا السياق أشارت منظمة الربط البيئي والمزرعي (Linking Environmental and Farming Organization , 2-3,p.2011) أن من أهم المبادئ الأساسية للإدارة المتكاملة للمزرعة Integrated Farm Business Management (IFBM) هي ضمان جدوى اقتصادية للمزرعة ورعاية حيوانية جيدة ، ومعرفة المخاطر البيئية والمحصولية للمزرعة ، واستخدام المخلفات الحيوانية والمحصولية بكفاءة من خلال تحويلها إلى أسمدة لتقليل التلوث .

كما أشار في هذا الصدد (Quinn , 1996 , pp.13-20) يجب على المديرين أن يكون لديهم قدرات ومهارات إدارية من بينها أن يكون وسيط جيد Mediator وذلك عند إجراء عمليات البيع والشراء ، ومنتج جيد Producer وذلك من خلال تعظيم عمليات الإنتاج المختلفة سواء المتعلقة بالمدخلات والعمليات المزرعية ، ومنسق Coordinator من خلال تنظيم وإدارة الأنشطة الزراعية ، ومراقب Controller عن طريق متابعة الأسواق والإنتاج ، وأن يكون إداري كفاء Administrator من خلال القدرة على تحديد الأهداف ووضع الأولويات وترتيبها حسب حاجته إليها ، ومجدد Innovator باستخدام نظم التفكير الإبتكارى وإدارة التغيير لكل ما هو فى صالح العملية الإنتاجية .

ثانيا: الإدارة المالية وابعاد الصحة المالية للمزرعة : Financial Management and Farm Financial Health

أ- الإدارة المالية : Financial Management يقصد بالإدارة المالية Financial Management بأنها عمليات إدارة الموارد المالية والتي تتضمن : القرارات الإدارية Management Decisions ، والتي تركز على العمليات المحاسبية Accounting ، والتقارير المالى Financial Reporting ، و Forecasting ، وإعداد الميزانية Budgeting ، كما تتضمن القرارات المتعلقة بالشراء او البيع (Victoria,2004,p10) .

ولكى تتم الإدارة المالية بالشكل السليم ، لا بد ان يحتفظ المزارع بعدد من السجلات منها على سبيل المثال : سجلات الإنتاج Production Records ، والسجلات المالية Financial Records ، وسجلات الجرد Inventory Records ، والسجلات الصحية Health Records ، وسجلات العمالة Labors Records ، وسجلات الممارسات الإدارية بكافة انواعها Management Practices Records (Tham-Agyekum, et al.: 2010) .

وفي هذا الشأن أصدرت منظمة الفاو للأغذية والزراعة بالتعاون مع الإتحاد الدولي في الإنتاج الحيواني وصحة الحيوان دليل الممارسات الزراعية الجيدة في قطاع الألبان بغرض انتاج البان آمنة وعالية الجودة من حيوانات صحية ومتعاينة باستخدام ممارسات إدارية مستدامة (FAO, 2011, pp.2-6) وتتعلق تلك الممارسات بـ :

- 1- صحة الحيوان Animal Health : مثل مقاومة الأمراض ، ومنع دخول الأمراض ، وبرنامج فعال للإدارة الصحية .
- 2- النظافة الشخصية في الحلب Milking Hygiene : مثل الحرص على الحلب في ظروف صحية نظيفة ، التعامل الصحيح مع اللبن .
- 3- التغذية (العلف والماء) Nutrition (Feed & Water) : مثل امدادات الماء والعلف من مصادر آمنة ، والرقابة على تخزين الأعلاف .
- 4- رعاية الحيوان Animal Welfare : مثل التحرر من : العطش والجوع وسوء التغذية ، والإجهاد ، والإصابات والأمراض .
- 5- البيئة Environment : مثل : الإعتدال على نظام زراعي مستدام بيئي ، وتطبيق نظام مناسب لإدارة مخلفات المزرعة .
- 6- الإدارة الاقتصادية والاجتماعية Socio Economic Management : مثل إدارة العاملين ، وتنفيذ مهام المزرعة بأمان وفعالية .

وكذلك من اهم الممارسات الجيدة التي يتعين على مدير المزرعة الإستعانة بها اختيار الممارسات المناسبة والملاءمة لظروف المزرعة ، ووضع خطط إدارة التغذية ، والطرق والأساليب المختلفة لعمل الكومات السمادية (Pennington, et al., 2005) .

وفي هذا الإطار اشار (Boz, et al., 2011, p.259) ان تبنى ممارسات الإدارة الجيدة في مجال ماشية اللبن يؤدي إلى زيادة الإنتاجية ، وتحقيق هامش للربح Profit Margins والذي يؤدي بدوره إلى زيادة تمكين المربين لمزيد من الاستثمار More Investment ، ومزيد من الإنتاجية More Production ، ومزيد من تربية سلالات محسنة More improved Breeds .

رابعا : معوقات تبنى ممارسات الإدارة الجيدة .

حدد (Fliegel,1984,p.78) أن من أهم الظروف التي تشكل في نطاقها قرارات الزراعة بشأن تبنى الممارسات المستحدثة كانت الظروف الاجتماعية والتي تتمثل في الكيانات المحلية والإقليمية والقومية ، والمجتمع القروي ، والأسرة ، والأقارب ، ونوعية المزارع ، بينما يتضمن هيكل البنية الأساسية كل من الائتمان الزراعي ، والتسويق ، وتوفير مستلزمات الإنتاج ، والإرشاد الزراعي ، وتتضمن الظروف الطبيعية كل من الموارد الأرضية والأحوال المناخية .

كما اورد (زهرا ، ١٩٨٥ ، ص ص ٤٦٦-٤٦٧) عدد من العوامل المؤثرة على قرار التبنى والمتعلقة بخصائص الممارسات الموصى بها في عدة أنشطة مختلفة مثل : التكلفة المادية ، ومرونة الفكرة ، وتوافق الفكرة ، والظهور والعلائية ، واستقلالية الفكرة ، ودرجة التعقيد ، والعائد من الفكرة .

وفي هذا السياق اشار (Kssem,2013) ان من أهم الخصائص التي تؤثر على سلوك الزراعة في تطبيق عناصر الصحة الإدارة المالية للمزرعة كان حجم الحيازة ، والتفاعل بين الزراعة وجهاز الإرشاد الزراعي .

وفي هذا الاتجاه اشار (Rogers, 2003) إلى مجموعة من العوامل المؤثرة على سلوك التبنى في خمس مجموعات رئيسية وهي : أ- العوامل الموقفية : تتمثل في الإطار الاقتصادي والإجتماعي مثل نمط الملكية ، والقيم الثقافية ، ونظام التسويق وغيرها .

ب- العوامل التنظيمية : تتعلق بكل من استراتيجيات هيكل وعمل الهيئات العامة والخاصة المعنية بالاتصالات الإرشادية .

ج- العوامل البيئية : تتعلق ببعض تلك العوامل في مدى قرب او بعد المزارع من المركز الحضري وغيرها .

د- العوامل الشخصية : تتمثل في مدى وعي وإدراك متخذ قرار التبنى سواء كانوا أفراد او جماعات ، وغيرها من العوامل .

هـ- خصائص المستحدثات التكنولوجية : تنحصر في الميزة النسبية للفكرة ، وتكاليف الفكرة ، والعائد الاقتصادي .. الخ .

ومن التحديات الأساسية التي تواجه انتاج ماشية اللبن هي عدم كفاية خدمات التلقيح الصناعي ، وارتفاع تكاليف الأدوية البيطرية ، وانخفاض اسعار اللبن (Banda, et al., 2011, p.4).

وتتمثلت أهم المشكلات المتعلقة بطبيعة الخدمة الإرشادية المقدمة للجمهور في عدم توفر الخدمة الإرشادية البيطرية بالجودة المنشودة في

كما يعرف (Rogers:2003) مصطلح التبنى Adoption على انه العملية العقلية التي يمر بها الفرد منذ سماعه عن فكرة ما حتى يتبناها وتصبح جزء من سلوكه .

ويقصد بممارسات الإدارة الجيدة بأنها مدخل منظم ومتعدد لتطبيق التكنولوجيا المناسبة للمحافظة على البيئة الطبيعية ، وتحسين مستويات المعيشة ، وتحسين جودة الحياة (Braune and wood,1999,pp171-178) .

كما يقصد بممارسات الإدارة الجيدة كما ذكرت Illinois (Environmental Protection Agency, n.d) بأنها عبارة عن التقنيات والمبادئ الإدارية الجيدة التي تعمل على تقليل ومنع المشاكل البيئية .

في حين أشار (Paudel, et al.:2008) إلى ان ممارسات الإدارة الجيدة عبارة عن الممارسات التي يتبناها المنتجين لإدارة الموارد ، والحد من التلوث البيئي في الزراعة .

ولكى يتم تطبيق ممارسات الإدارة الجيدة لايد من توفر ثلاث استراتيجيات كما اشار اليها (Boucher, et al.,1995)

أ- الإستراتيجية التطوعية Voluntary Strategies : وتتضمن الطرق التي تعمل على زيادة وعي الزراع بممارسات الإدارة الجيدة وزيادة معلوماتهم حول طرق واساليب التطبيق دون اجبار .

ب- إستراتيجية التحفيز Incentive Strategies : من خلال اتاحة التمويل المناسب للزراع بشكل يساعدهم ويجذبهم على تبنى تلك الممارسات .

كما أن تطبيق الممارسات الزراعية الجيدة والرقابة عليها تساعد في الحد من انتهاك القواعد والمعايير والمبادئ التوجيهية المحلية ، كما يساعد تطبيق تلك الممارسات على تشجيع الزراعة المستدامة ، بجانب تنفيذ الأهداف البيئية والاجتماعية (الممارسات الزراعية الجيد (GAP) : (٢٠٠٩ ، ص ٢) .

ج- إستراتيجية التطبيق Enforcement Strategies : ويتم ذلك من خلال وضع مجموعة من القواعد Rules والترتيبات Regulations التي تعمل على مساعدة ودفع الزراع على تبنى ممارسات الإدارة الجيدة .

وبمراجعة الدراسات التي تناولت اثر ممارسات الإدارة الجيدة على الأداء المالي للمزرعة Farm Financial Performance (Victoria, 2004, pp10-14) نجد ان اهم الممارسات الإدارية التي لها تأثير إيجابي مع تباين تأثيراتها على الأداء المالي جاءت على النحو التالي :

- 1- الإدارة الإستراتيجية Strategic Management
 - 2- الإدارة المالية Financial Management
 - 3- إدارة التكنولوجيا Technology Management
 - 4- التسويق والتفاوض Marketing and Negotiations
 - 5- إدارة الموارد البشرية Human Resources Management
 - 6- شبكة العمل المستخدمة من خلال الروابط والإتحادات Alliance
- ومن أهم الممارسات الزراعية الجيدة في مجال الإنتاج الحيواني كما اوردتها (CARDI, 2010) كانت ما يلي :
- 1- تحديد مواقع واماكن التربية المناسبة لتربية الحيوان Sitting Livestock units Appropriately
 - 2- تحديد النسب المتزنة والمحسنة للتغذية Feeding Approved and Balanced Rates
 - 3- مراقبة جودة وكمية مصدر المياه Monitoring the Quality and Quantity Water Supplied
 - 4- منع بقايا الأدوية البيطرية والكيماويات من التغذية Preventing Residues Medications and Chemicals
 - 5- تقليل استخدام الأدوية البيطرية غير العلاجية Minimizing the non-therapeutic use of antibiotic
 - 6- تكامل الثروة الحيوانية والزراعية لتجنب مشكلات المخلفات والتغذية Integrate Livestock and Agriculture
 - 7- الإحتفاظ بسجلات (التربية ، والمبيعات ، والتغذية...الخ) Maintaining Records (Breeding , Sales, Feeding)
- كما أضاف إلى تلك الممارسات (Chizari, et al., 2001, pp.26-28) التغذية ، والتناسل ، وطرق واساليب مقاومة الأمراض ، والتصينات ، وإدارة أماكن التربية ، والأدوات والمعدات المختلفة .

وفى هذا الإطار يشكل نقص معارف ومهارات الزراعة فيما يتصل بمفاهيم وأساسيات الإدارة المزرعية بصفة عامة ، والإدارة المالية بصفة خاصة عاملا محدد لنقل معارف ومهارات الإدارة المزرعية ، الذى يؤثر بدوره فى الكفاءة الإنتاجية .

بالإضافة إلى ندرة الدراسات المتعلقة بالإدارة المالية للمزرعة خاصة الموجهة نحو صغار الزراعة ، ومن هنا قامت الدراسة الحالية بتحديد المعالم الراهنة لمستوى تبنى ممارسات الإدارة الجيدة وأثرها على الصحة المالية للمزرعة من خلال مدخل بحثي يمكن أن يسهم في الكشف والفهم ومن ثم الحد من المعوقات التي تقف في سبيل تحقيق الزراعة لمستويات أداء عالية في مجال الإدارة المالية للمزرعة ، ومن ثم تحديد الأولويات الإرشادية لمربي الماشية من خلال تصميم برامج إرشادية فعالة لصغار المربين ، حتى نصل في النهاية إلى تصميم برامج إرشادية ناجحة في هذا المجال من خلال ربط المحتوى المقدم في تلك البرامج بأولويات الاحتياجات الإرشادية لدى الزراعة قبل تنفيذ تلك البرامج .

خامسا : النموذج التصوري المقترح للصحة المالية للمزرعة .
بعد هذا النموذج محاولة لتقييم العلاقات الكامنة التي يفترض وجودها بين المتغيرات التي تصنع ظاهرة أو نظاما معيناً في شكل رمزي ، بالإضافة إلى أنه يساعد على إدراك العلاقات والصلات بين العناصر الأساسية التي تصنع تلك الظاهرة .

وفى هذا الإطار فإن المدخل البحثي الذي يهتم بدراسة وتحديد المعالم الراهنة لمستويات تبنى ممارسات الإدارة الجيدة وعلاقتها بالصحة المالية للمزرعة ، ومن ثم اقتراح وصياغة إجراءات للإدارة المالية للمزرعة يمكن أن يسهم في الكشف والفهم ، ومن ثم الحد من المعوقات التي تقف في سبيل تحقيق الإدارة المالية السليمة ، وعلى ذلك تسعى هذه الدراسة إلى التعرف على الوضع الراهن لتبنى ممارسات الإدارة الجيدة ، وطرق واساليب القياس المالي للمزرعة ، من خلال نموذج تصوري مقترح

Conceptual Model يضع في اعتباره أهم هذه المتغيرات والأبعاد كما في شكل (١) وسوف يتم عرض النموذج من خلال الإشارة إلى النقاط الرئيسية التالية :

أولاً : الفئة التي استهدفها النموذج .

ثانياً : مكونات النموذج المقترح .

ثالثاً : طريقة اختبار صلاحية النموذج .

أولاً : الفئة التي استهدفها النموذج :

تم تطبيق النموذج التصوري لتقييم الوضع الراهن لتطبيق مستوى تبنى ممارسات الإدارة الجيدة وعلاقتها بمستوى تطبيق عناصر الصحة المالية للمزرعة على صغار مربي ماشية اللبن بمحافظة قنا .

ثانياً : مكونات النموذج المقترح :

يبين شكل رقم (١) مكونات النموذج التصوري المقترح على النحو التالي :

١- الخصائص الشخصية والمهنية وبيانات المزرعة : وتتضمن (١٤) خاصية وهي : المستوى التعليمي ، وسنوات الخبرة في تربية ماشية اللبن ، ومتوسط الدخل ، والسن ، والحيازة الأرضية ، والحيوانية ، والمشاركة الاجتماعية ، والغرض الأساسي من التربية ، ومستوى الخدمات البيطرية ، وجودة الأنشطة الإرشادية المقدمة ، ومتوسط إنتاج اللبن ، ونوعية التغذية المقدمة للحيوان ، ومصادر المعلومات التي يتعرض لها مربي الماشية ، وجودة مياه الشرب المقدمة للحيوان .

٢- ممارسات الإدارة الجيدة : وتتضمن (٥١) ممارسة امكن تصنيفهم إلى :

أ- ممارسات الإدارة الجيدة (غير الفنية) : وتتضمن (٧) مهارات أساسية وهي على النحو التالي : التخطيط ووضع الأهداف ، والإدارة التسويقية ، والبحث عن المعلومات ، واتخاذ القرارات ، واستخدام الموارد المتاحة ، وإدارة المخاطر ، والإتصال الفعال .

ب- ممارسات الإدارة الجيدة (الفنية) : وتتضمن ٣٤ ممارسة امكن تصنيفهم إلى (٥) مهارات أساسية على النحو التالي : التغذية (العلف - المياه) ، وصحة الحيوان ، وإنتاج اللبن النظيف ، وتربية الحيوان (التناسل) ، وإدارة أماكن التربية (رعاية الحيوان) .

٣- الإدارة المالية للمزرعة : وتتضمن (٤) عناصر أساسية لقياس مستوى توفر عناصر الصحة المالية للمزرعة وهي : تحقيق الأرباح ، والقدرة على السداد ، وإدارة السيولة المالية ، والتحليل المالي وحفظ وامسالك السجلات .

الوقت والمكان المناسب للجمهور ، وتقديم خدمات بيطرية لا يشعر المزارع أو المربي بحاجة شديدة إليها ، مما يفقده الحماس نحوها (عثمان ، ٢٠٠٤) .

كما يوجد قصور ونقص فى معدلات تنفيذ التوصيات الفنية فى مجال الإنتاج الحيوانى بالنسبة للمبجوثين سواء بين كبار وصغار المربين للثروة الحيوانية (زهران واخرون ، ٢٠١١) .

وقد أظهرت نتائج بعض الدراسات أن ٨٠% من مربي الماشية المبجوثين ذوى مستوى معرفى يتراوح بين المنخفض والمتوسط بالتوصيات الفنية الخاصة برعاية العجول الصغيرة (الشافعي والطنطاوي ، ٢٠٠٩) .

كما أظهرت بعض الدراسات فى هذا المجال انخفاض المستوى المعرفى والتطبيقي لمربي الماشية فيما يتعلق بالرعاية البيطرية ، وتربية ورعاية الماشية (المليجى ، ٢٠٠٠ ؛ شلبى ، ٢٠٠٤ ؛ رمضان ، وعبد الفتاح ، ٢٠١٢) .

كما أضاف (زهران ، ٢٠١٣ ، ص ١٥) أن من أهم معوقات تنمية الإنتاج الحيوانى صعوبة توفير الإغلاف والمركزات والإدوية البيطرية ، وارتفاع اسعارها ، والغاء نظام التأمين على المواشي ، وضعف قدرات وإمكانات الوحدات البيطرية وعدم تواجد الأطباء ، وعدم الإهتمام بالإرشاد الحيوانى .

وللتغلب على تلك المعوقات كما اشار (Banda, et al., 2011)

(p.4) هو تدريب كل من المرشدين الزراعيين ، والزراعة على عبور الفجوة المعرفية من خلال تقديم مواد تدريبية تتضمن معلومات جديدة ومناسبة فى المكان والوقت المناسب من خلال وضع خطط محددة تركز على المجالات التي يحتاجونها ، وعلى وجه الخصوص التلقيح الصناعي ، Artificial Insemination ، وحفظ السجلات Record Keeping ، ومقاومة الطفيليات والأمراض Parasite and Disease Control .

ولزيادة تبنى المستحدثات المتعلقة بالإنتاج الحيوانى وتحسين انتاجيتها بين صغار المربين ، يجب تحسين مستوياتهم التعليمية ، والعمل على زيادة دخولهم المزرعية ، بالإضافة إلى التدريب على العناية بصحة الحيوان Animal Health Care (Musaba,2010,p.4) .

هذا بجانب العمل على توفير المرشدين المتخصصين فى مجالات الزراعة المختلفة بصفة عامة وفى مجال الإنتاج الحيوانى بصفة خاصة ، وذلك بسبب وجود مشكلة عدم وجود دور محسوس للمرشد الزراعي ، والجمعية التعاونية الزراعية (رمضان واخرون ، ٢٠١٣) .

كما اشارت (درية خيرى ، ٢٠٠٩) فى دراسة لها عن وجود تقارب شديد بين الإحتياج لخدمات الإرشاد الزراعى فى مجال الإنتاج الحيوانى والداجنى ، حيث تراوحت نسبة الإحتياج لخدمات الإرشاد فى الأنشطة المدروسة والتي حددها البحث بين (٥٧.١% - ٩٠.٦%) مثل توفير الطلائق الممتازة ، وتوفير خدمات التلقيح الصناعي ، وتوفير العلائق ، وتوفير معمل بيطرى .

ومن خلال توفير تلك الخدمات سوف يكون الزراعة فى احتياج لإتخاذ قرارات استراتيجية Strategic Decisions قصيرة وطويلة المدى للبقاء فى منافسة صناعة إنتاج اللبن ، والتركيز على تحسين إدارة الأعمال المالية وذلك من خلال تحسين الكفاءة الإنتاجية Production Efficiency (Byrne,etal.:2007,p.1) .

ومن أهم المشكلات التي تواجه تطبيق الإدارة المزرعية فى مصر قزمية الحيازات المزرعية على اعتبار أن تطبيق أسس الإدارة المزرعية أسهل كلما كانت مساحة المزارع كبيرة واحتياج أصحابها فى إدارتها على أسس علمية ، إلا أنه بالنظر فى الواقع المصرى نجد أن المزارع الصغير يمثل ٨٥% من جملة الزراعة فى مصر ، ولكن الأهم والأخطر انه يمتلك ٨٠% من الموارد الأرضية ، ويستخدم ٨٥% من الموارد المائية ، ويتعامل مع حوالي ٨٠% من مستلزمات الإنتاج الوطنى (زهران ، ٢٠١٠ ، ص ١٤٥) .

وفى هذا السياق يتميز الإنتاج الحيوانى بالتركيز الشديد فى فئة صغار المزارعين حيث أن ١٧.٣% من أعداد الأبقار ، ونحو ٦% من أعداد الجاموس يمتلكها من لا يحوزون اراضى زراعية ، وان ٩٣% من الأبقار ، ونحو ٨٦% من الجاموس تتواجد فى قطاع اقل من عشرة رؤس ، ولذا تم التركيز على القطاع التقليدى فى هذه الدراسة .

كما تم التركيز على القطاع التقليدى فى هذه الدراسة للتعرف على المقاييس التى يستخدمها المنتج الصغير لتحديد جوانب وابعاد الصحة المالية للمزرعة Farm Financial Health

مهارة حركية أو لفظية أو عقلية ، وتكمن أهمية الممارسة في انها تساعد الفرد على اتقان أداء الأعمال الفرعية في تعلم المهارة .
ويقصد بالممارسة في هذه الدراسة مدى قدرة المبحوثين على أداء مجموعة من المهارات الفنية وغير الفنية .

٤- ممارسات الإدارة الجيدة : Best Management Practices (BMPs)

يقصد بممارسات الإدارة الجيدة في هذه الدراسة بأنها مدخل تطبيقي Practical Approach يتضمن مجموعة من العمليات المزرعية التقليدية والحديثة لمقابلة متطلبات مربي الماشية وذلك لـ (٨٥) مهارة متضمنة في (١٢) ممارسة رئيسية كما في الشكل رقم (١) . وتنقسم إلى مجموعتين ، تتمثل الأولى منها في ممارسات الإدارة الجيدة غير الفنية وتتضمن ممارسات : التخطيط ووضع الأهداف ، وإدارة التسويق ، والبحث عن المعلومات ، واتخاذ القرار ، واستخدام الموارد المتاحة ، وإدارة المخاطر ، والاتصال الفعال ، في حين تتمثل المجموعة الثانية في ممارسات الإدارة الجيدة الفنية وتتضمن ممارسات : التغذية (العلف - المياه) ، وصحة الحيوان ، و انتاج اللبن النظيف ، تربية الحيوان (التناسل) ، وإدارة اماكن التربية (رعاية الحيوان) .

٦- الصحة المالية للمزرعة : Farm Financial Health

يقصد بها في هذه الدراسة الإدارة المالية للمزرعة والتي يمكن تحقيقها من خلال تطبيق اربعة مؤشرات اساسية وهي تحقيق الأرباح ، وإدارة السيولة المالية للمزرعة ، والقدرة على السداد ، والتحليل المالي وحفظ السجلات .

٧- مربي الماشية : Dairy Farmers

يقصد بهم في هذه الدراسة مربي ماشية اللبن (الجاموس - الأبقار) في محافظة قنا .

ثالثا : طريقة اختيار صلاحية النموذج :

تم الاستعانة بعدد من الأدوات والمقاييس الإحصائية للتعرف على مدى صلاحية النموذج المقترح لتبني ممارسات الإدارة الجيدة وعلاقتها بالصحة المالية للمزرعة كما هو موضح في الأسلوب البحثي للدراسة . وعلى الرغم من أن هذا النموذج يمكن الإضافة إليه في أي من أبعاده أو المتغيرات المكونة له ، إلا أن هذا النموذج يعد كافيا في حدود ما يتيح للباحث لتغطية الجوانب الرئيسية المتصلة بالصحة المالية للمزرعة ، ومستندا في ذلك على الاستعراض المرجعي للدراسات والبحوث المتصلة بهذا الموضوع ، ومن ثم فهو يعد لحدما قاعدة يمكن على أساسها التعرف على جوانب اسس ومبادئ الصحة المالية للمزرعة ، وذلك في حدود علم الباحث .

ومن هنا قامت الدراسة الحالية بالتعرف على ممارسات الإدارة الجيدة في مجال ماشية اللبن والتي من أهمها : التخطيط ووضع الأهداف ، والإدارة التسويقية ، واتخاذ القرارات وإدارة المخاطر ، والتغذية ، وصحة الحيوان ، و انتاج اللبن النظيف ، وتربية الحيوان ، وإدارة اماكن التربية وغيرها ، لذلك كان من الضروري أن يتعرض هذا القطاع لدراسة تحليلية للوقوف على مستوى تبني ممارسات الإدارة الجيدة في مجال ماشية اللبن ، والتعرف على مستوى توفر عناصر الصحة المالية للمزرعة ، وذلك بغرض التوسع في نشر هذه الممارسات خاصة التي لها تأثير على الصحة المالية للمزرعة في مجال رعاية وتربية ماشية اللبن . وتعد هذه الدراسة من أولى الدراسات التي تناولت الصحة المالية للمزرعة وعلاقتها بممارسات الإدارة الجيدة في مجال تربية الماشية في مصر ، وذلك في حدود الدراسات والأبحاث التي اتبعت للباحث ، وبناء على ما سبق تتبلور مشكلة الدراسة في محاولة الإجابة على التساؤل الرئيسي التالي : ما هو مستوى تبني ممارسات الإدارة الجيدة وعلاقتها بالصحة المالية للمزرعة صغار مربي ماشية اللبن ؟

ويتم الإجابة على التساؤل الرئيسي للدراسة من خلال الإجابة على التساؤلات البحثية الفرعية التالية :

- ١- ما هي الخصائص الشخصية والمهنية للمبحوثين ؟
- ٢- ما هي مصادر المعلومات التي يتلقى منها الزراع معلوماتهم ؟
- ٣- ما هو مستوى تبني ممارسات الإدارة الجيدة ؟
- ٤- ما هو مستوى توفر عناصر الصحة المالية للمزرعة ؟
- ٥- ما هو علاقة تبني ممارسات الإدارة الجيدة بالصحة المالية للمزرعة ؟

أهداف الدراسة

اتساقا مع مشكلة الدراسة والإجابة على السؤال الرئيسي التالي : ما هي علاقة ممارسات الإدارة الجيدة بالصحة المالية للمزرعة بين صغار مربي ماشية اللبن ، استهدفت الدراسة الحالية بصفة رئيسية تحقيق الأهداف البحثية التالية :

أولا : التعرف على الخصائص الشخصية والمهنية للزراة المبحوثين .
ثانيا : التعرف على مصادر المعلومات التي يتلقى منها الزراع المبحوثين معلوماتهم .

ثالثا : التعرف على مستوى تبني ممارسات الإدارة الجيدة الفنية وغير الفنية .

رابعا : التعرف على مستوى تطبيق عناصر الصحة المالية للمزرعة من وجهة نظر المبحوثين .

خامسا : التعرف على العلاقة بين تبني ممارسات الإدارة الجيدة الفنية وغير الفنية وعناصر الصحة المالية للمزرعة .

- المفاهيم والتعريفات الإجرائية :

من خلال الإطار المفهومي Conceptual Framework للنموذج التصوري المقترح لدراسة مستوى تطبيق عناصر الصحة المالية للمزرعة بين مربي ماشية اللبن ، يمكن توضيح بعض المفاهيم المرتبطة بممارسات الإدارة الجيدة ، وعناصر الصحة المالية للمزرعة ، وذلك على النحو التالي :

١- المهارة : Skill

يقصد بالمهارة في هذه الدراسة قدرة الزراع المبحوثين على أداء ممارسات الإدارة الجيدة بكفاءة وتميز .

٢- الممارسة : Practice

تعتبر الممارسة شرطا هاما من شروط التعلم ، فلا تعلم بدون ممارسة الإستجابات التي تحقق اكتساب المهارة المطلوبة سواء كانت

الطريقة البحثية

كما تم إجراء اختبار مبدئي لأداة جمع البيانات بعد اكتمالها على عينة مكونة من (١٠) من مربي الماشية ببعض القرى بالإدارات الزراعية بمحافظة قنا ، وقد أسفر هذا عن تعديل بعض الأسئلة بما يتلاءم مع ما أسفر عنه الاختبار المبدئي من نتائج وملاحظات ، وبناء على ذلك تم وضع الاستمارة في صورتها النهائية حتى أصبحت صالحة كإداة لجمع البيانات الميدانية بما يتناسب وتحقيق الأهداف البحثية محل الدراسة ، وذلك فيما يتعلق بممارسات الإدارة الجيدة الفنية وغير الفنية

ثانيا: الصحة المالية للمزرعة (FFH) Farm Financial Health
اعتمدت الدراسة في قياس عناصر الصحة المالية للمزرعة على صحيفة الحقائق Fact Sheet رقم ٥٣٨ التي تم اعدادها بواسطة الخدمة الإرشادية التعاونية بولاية ميريلاند الأمريكية Maryland Cooperation Service كما اشارت إليها جامعة ميريلاند (University of Maryland, n.d.) ، ويتكون هذا المقياس من (١٠) عبارات تمثل اربع مجموعات رئيسية وهي : تحقيق الأرباح Profitability ، وإدارة السيولة المالية Liquidity ، والقدرة على السداد Solvency ، والتحليل المالي وحفظ السجلات Record Keeping and Financial Analysis .

وقد تضمنت الصحيفة (١٠) أسئلة ، ينتج عن تلك الأسئلة (٣٨) استجابة ، وذلك على النحو التالي :

أ- تحقيق الأرباح اوالعائد : وتضمنت الأسئلة من (١ : ٣) ، وهذه الأسئلة تتعلق بمدى تحقيق ارباح وعائد خلال الخمس سنوات الماضية ؟ ، وما هو العائد من وراء عمله وإدارته لتربية الماشية ، مقارنة بالعمل في نشاط آخر ؟ ، وما هو العائد من استئثار امواله في مجال تربية الماشية ؟

ب- إدارة السيولة المالية : وتضمنت الأسئلة من (٤ : ٦) ، وهذه الأسئلة تدور حول قدرة مربي الماشية على إعداد وتجهيز كشف حساب للسيولة النقدية للأموال المتوفرة لديه ؟ ، وماهو مستوى كفاية السيولة المتوفرة لديه ؟ ، وماهي علاقة تشغيل الأموال في مجال تربية الماشية مع حجم العمليات (بيع - شراء) .

ج- القدرة على السداد : وتضمنت الأسئلة (٧ ، ٨) ، وهذه الأسئلة تتعلق بـ : مقدار الأرباح المتوفرة لدى مربي الماشية ، وهل تمكنه من القدرة على السداد ؟ ، وما هو مقدار ونوعية تلك الديون ؟

د- التحليل المالي وحفظ السجلات : وتضمنت الأسئلة (٩ ، ١٠) ، وهذه الأسئلة تدور حول نوعية السجلات التي يحتفظ بها مربي الماشية ؟ ، وما هي طرق والأساليب التي يستخدمها مربي ماشية اللبن في التحليل المالي للمزرعة ؟

والنتيجة الإجمالية للنقاط التي يتكون منها مقياس الصحة المالية للمزرعة تتراوح من حد ادنى (١٠) نقاط ، وحد أقصى (٣٨) . وتم تقسيم استجابات المبحوثين في خمس مجموعات ، وذلك على النحو التالي : منخفض جدا (١٠-١٤) نقطة ، ومنخفض (١٥-١٩) نقطة ، ومتوسط (٢٠-٢٤) نقطة ، وعالي (٢٥-٢٩) نقطة ، وعالي جدا (٣٠-٣٨) نقطة .

١-المجال الجغرافي : تم إجراء هذه الدراسة في مركزين ادريين بمحافظة قنا (مركز قنا ، مركز فقط) .

٢-المجال البشري : تمثل المجال البشري للدراسة في شاملة الزراع بكل من قرية (دندرة) مركز قنا ، وقرية (الكلاحين) مركز فقط والبالغ عددهم (١٨١٥) من مربي الماشية بالقرى المختارة ، وذلك وفقا لسجلات الزراع بمديرية الزراعة بمحافظة قنا لعام ٢٠١٦ . وقد تم اخذ عينة عشوائية منتظمة منهم بلغ قوامها (٩٠) مزارعا بنسبة (٥) % من الإجمالي العام لعدد الحائزين للماشية .

٣-المجال الزمني : تم جمع بيانات هذه الدراسة خلال شهري (نوفمبر وديسمبر) لعام ٢٠١٥ باستخدام أسلوب الاستبيان بالمقابلة الشخصية للزراع المبحوثين أفراد العينة بالقرى الثلاثة المختارة .

٤- أداة جمع البيانات :للحصول على بيانات هذه الدراسة تم تصميم استمارة استبيان لجمع البيانات المتعلقة بالدراسة من الزراع المبحوثين تتماشى بنودها وتحقيق الأهداف البحثية ، وقد اشتملت استمارة الاستبيان على (٤) أجزاء رئيسية هي :

أ- البيانات الشخصية والمهنية للزراع المبحوثين أفراد العينة .
ب- بيانات تتعلق بأهم مصادر المعلومات التي يعتمد عليها الزراع تتعلق برعاية وتربية الإنتاج الحيوانى .

ج- مجموعة من العبارات لقياس مستوى تبني ممارسات الإدارة الجيدة المدروسة الفنية وغير الفنية من وجهة نظر المبحوثين .

د- مجموعة من العبارات لقياس مستوى تطبيق عناصر الصحة المالية للمزرعة المدروسة من وجهة نظر المبحوثين .

وقد تم استخلاص المهارات المختلفة لكل ممارسة من ممارسات الإدارة الجيدة الفنية وغير الفنية ، وعناصر الصحة المالية للمزرعة من خلال الأدبيات المحلية والعالمية والتي تتعلق بهذا الموضوع كما ورد في الإطار النظري ، وقد تم عرض الممارسات المدروسة على عينة مكونة من (٥) من الباحثين في مجال الإدارة المزرعية ، والإنتاج الحيوانى بأقسام الاقتصاد الزراعي ، والإنتاج الحيوانى بكلية الزراعة جامعة جنوب الوادي والمنصورة ، بالإضافة إلى اربعة اساتذة تخصص ارشاد زراعي للحكم عليها وبيان مدى مطابقتها لقياس أهداف الدراسة ، وأهمية الإلمام بها من قبل الزراع ، وقد أسفر ذلك عن دمج بعض الممارسات وحذف بعضها لعدم أهميتها ومناسبتها للموضوع ، حتى أصبحت مكونة من (٨٥) مهارة مقسمة إلى (١٢) ممارسة رئيسية ، و(٣٨) مؤشرا لقياس الصحة المالية للمزرعة .

٦-الاختبار المبدئي لأداة جمع البيانات Pre-Test :

تم إجراء اختبار مبدئي لمقياس الصحة المالية للمزرعة بعد ترجمته وتعديل بعض بنوده ليناسب مربي الماشية المصري، وتطبيقه على عينة مكونة من (١٠) من مربي الماشية ، وقد أسفر عن تعديل بعض العبارات بما يتناسب مع طبيعة النظام المزرعي ، وخصائص مربي الماشية المصري ، حتى أصبحت صالحة لجمع البيانات الميدانية بما يتناسب وتحقيق الأهداف البحثية .

٦- المعالجة الكمية للبيانات :
 أولاً:البيانات الشخصية والمهنية للزراع المبحوثين أفراد العينة : تم معالجة البيانات المتعلقة بالخصائص الشخصية والمهنية للزراع المبحوثين ،
 وبيانات المزرعة كما هو موضح فيما يلي :

الوزن الرقمي	الاستجابة	المتغير	م
١	امى	- المستوى التعليمي	١
٢	يقرأ ويكتب		
٣	تعليم اساسى		
٤	تعليم ثانوي		
٥	تعليم عالي		
رقم مطلق	عدد سنوات سن المبحوث	- عمر المبحوث .	٢
رقم مطلق	عدد سنوات العمل بالمجال	- الخبرة فى تربية الماشية .	٣
رقم مطلق	المساحة بالقيراط	- حجم الحيازة الأرضية .	٤
رقم مطلق	جاموس		
رقم مطلق	ابقار	- الحيازة الحيوانية .	٥
رقم مطلق	عجول		
رقم مطلق	جنية/شهر	- متوسط الدخل .	٦
١	دخل من الزراعة فقط	- مصدر الدخل .	٧
٢	دخل من مصادر أخرى		
١	انتاج اللبن		
٢	انتاج اللحم	- الغرض من التربية .	٨
٣	خليط		
١	نعم	- المشاركة الإجتماعية .	٩
٢	لا		
١	نعم		
٢	لا	- العمل بوظيفة بجانب تربية الحيوان .	١٠
٣	راضى		
٢	راضى لحد ما	- الرضا عن الأنشطة الإرشادية .	١١
١	غير راضى		
٣	راضى		
٢	راضى لحد ما	- الرضا عن الخدمات البيطرية .	١٢
١	غير راضى		
٣	راضى		
٢	راضى لحد ما	- الرضا عن كمية اللبن .	١٣
١	غير راضى		
رقم مطلق	الجاموس	- متوسط انتاج اللبن .	١٤
رقم مطلق	البقر		
١	- اعلاف جافة	- فصل الصيف	
٢	- اعلاف خضراء		
١	- اعلاف جافة	- فصل الشتاء	
٢	- اعلاف خضراء		
١	نعم	- أعلاف غير تقليدية	
٢	لا		
صفر	لا		
١	- مرة كل اسبوع		
٢	- مرة كل شهر	نعم	
٣	- مرة كل ٣شهور		
١	- تغذية الحيوان		
٢	- صحة الحيوان	الغرض	
٣	- رعاية الحيوان		
٤	- تربية الحيوان		
		- التعرض لمصادر معلومات تتعلق بماشية اللبن .	١٦

النقط	الإستجابة	عناصر الصحة المالية للمزرعة أولا : تحقيق الأرباح .
(٤)	أ- ارباح معظم هذه السنوات الخمسة الماضية .	
(٣)	ب- ارباح بعض هذه السنوات وخسارة في سنوات اخرى .	(١) - هل حققت خلال السنوات الخمسة الماضية ب- ارباح بعض هذه السنوات وخسارة في سنوات اخرى بالنسبة لتربية الحيوانات ؟
(٢)	ج- خسارة معظم هذه السنوات الخمسة الماضية .	
(١)	د- لا اعرف .	
(٤)	أ- أكثر من الذى حصل عليه لوعملت شغلانة ثانية بعيد عن تربية الحيوانات .	(٢)- العائد والريح من عملى وإدارتى لتربية ب- تقريبا نفس ما أحصل عليه لوعملت شغلانة ثانية بعيدا عن تربية الحيوانات .
(٣)	ب- أقل من الذى حصل عليه لوعملت شغلانة ثانية بعيدا عن تربية الحيوانات .	ج- أقل من الذى حصل عليه لوعملت شغلانة ثانية بعيدا عن تربية الحيوانات ؟
(٢)	د- لا اعرف .	
(٤)	أ- اكبر عائد يكمن الحصول عليه من لو استثمرتها فى مجال او قطاع اخر .	(٣)- استثمار اموالى فى تربية الحيوانات يمكننى من ب- نفس العائد الذى يمكن الحصول عليه من لو استثمرتها فى مجال او قطاع اخر .
(٣)	ب- أقل عائد يكمن الحصول عليه من لو استثمرتها فى مجال او قطاع اخر .	ج- أقل عائد يكمن الحصول عليه من لو استثمرتها فى مجال او قطاع اخر .
(٢)	د- لا اعرف .	الحصول على ؟
(١)		
		ثانيا : السيوولة المالية .
(٣)	أ- يمكنك إعداد وتجهيز كشف حساب .	(٤)- هل يمكنك إعداد وتجهيز كشف حساب .
(٢)	ب- تقريبا .	للسيوولة النقدية لأعمالك
(١)	ج- لا اعرف .	(شراء - تغذية - رعاية صحية) ؟
(٤)	أ- تكون كافية لتغطية فترات و اوقات نقص السيوولة .	(٥)- هل السيوولة المدخرة او المتوفرة لديك من ب- تكون احيانا كافية لتغطية نقص السيوولة .
(٣)	ج- تكون غير كافية لتغطية نقص السيوولة .	تربية الحيوانات ؟
(٢)	د- لا اعرف .	
(١)		
(٤)	أ- حجم اعمالى أقل فى علاقته بحجم العمليات فى الثلاث سنوات الماضية .	(٦)- ما هى علاقة تشغيلك للأموال فى مجال تربية الماشية مع حجم العمليات : (شراء - بيع) خلال ٣ سنوات الماضية
(٣)	ب- حجم اعمالى يتناسب مع حجم العمليات فى الثلاث سنوات الماضية .	
(٢)	ج- حجم اعمالى يزداد بسرعة فى حجم العمليات فى الثلاث سنوات الماضية .	
(١)	د- لا اعرف .	
		ثالثا : القدرة على السداد .
(٤)	أ- أكثر من (٥) السنوات الماضية .	(٧)- هل قيمة صافى ارباحك من تربية الحيوانات الموجودة لديك تمكنك من القدرة على السداد ؟
(٣)	ب- نفسها تقريبا من (٥) السنوات الماضية .	
(٢)	ج- أقل من (٥) السنوات الماضية .	
(١)	د- لا اعرف .	
(٤)	أ- كل ديونى أقل من نصف كل الأصول الموجودة لدى .	(٨)- كل الديون التى عليك او كانت عليك مثل : (شراء حيوانات - اعلاف-تأجير مكان - قروض).
(٣)	ب- كل ديونى تقريبا نصف كل الأصول الموجودة لدى .	
(٢)	ج- كل ديونى أكثر من نصف كل الأصول الموجودة لدى .	
(١)	د- لا اعرف .	
		رابعا : التحليل المالى وحفظ السجلات .
(٣)	أ- انا احتفظ بسجلات (كاملة) للحسابات المالية للعمليات المختلفة لتربية الحيوانات .	(٩)- امسك وحفظ السجلات المالية .
(٢)	ب- انا احتفظ بسجلات (جزئيا) للحسابات المالية للعمليات المختلفة لتربية الحيوانات .	
(١)	ج- انا لا احتفظ بسجلات .	
(٤)	أ- انا استطيع تقدير ظروفى المالية ، وباستمرار احاول تحسين وضعى المالى .	(١٠)- التحليل المالى .
(٣)	ب- انا استطيع تقدير ظروفى المالية ثابتة ، واضع خطط لتحسين وضعى المالى .	
(٢)	ج- انا استطيع تقدير ظروفى المالية ، ولدى طرق لجعلى بعيدا عن السقوط فى الخسارة .	
(١)	د- انا لا استطيع تقدير ظروفى المالية ، واستمر فى الترتيب مع الخسارة أو المكسب .	
		ثالثا : ممارسات الإدارة الجيدة Best Management Practices(BMPs)
		أ- ممارسات الإدارة الجيدة (غير الفنية) :
		طلب من كل بحوث أن يحدد مستوى تبنيه لممارسات الإدارة الجيدة غير الفنية المدروسة ، وذلك لعدد (٣٤) ممارسة تم تصنيفهم إلى (٧) مهارات اساسية وتضم مهارات : التخطيط ووضع الأهداف ، والإدارة التسويقية ، والبحث عن المعلومات ، واتخاذ القرارات ، واستخدام الموارد المتاحة ، وإدارة المخاطر ، والإتصال الفعال .
		طلب من كل بحوث ان يحدد مستوى تبنيه لممارسات الإدارة الجيدة الفنية المدروسة ، وذلك لعدد (٥١) ممارسة تم تصنيفهم إلى (٥) مهارات اساسية وتضم مهارات : التغذية (العلف - المياه) ، وصحة الحيوان ، وانتاج اللبن النظيف ، وتربية الحيوان (التناسل) ، وإدارة اماسن التربية (رعاية الحيوان) ، وقد وضعت اوزان رقمية تعبر عن استجابة المبحوث كما هو موضح فيما يلى :
		مستوى التبنى
		ممارسات الإدارة الجيدة (الفنية) .
		ممارسات الإدارة الجيدة (غير الفنية) .

- ان أكثر من نصف المبحوثين ليس لديهم وظائف اخرى غير العمل بالزراعة بنسبة (٥٧,٨%) على الترتيب .
 - كما أظهرت النتائج ان ما يقرب من نصف المبحوثين كانوا راضين لحد ما عن تربية الحيوانات بنسبة (٤٦,٧%) .
 - أظهرت نتائج نفس الجدول ان ما يقرب من ثلثي المبحوثين اشاروا بنسبة (٦٢,٢%) بعدم المشاركة الاجتماعية .
 - ان أكثر من نصف المبحوثين بنسبة (٥٧,٨%) كانوا راضيين لحد ما عن الأنشطة الإرشادية المقدمة .
 - كما اشارت النتائج ان ما يقرب من نصف المبحوثين بنسبة (٤٨,٩%) كانوا راضين عن الأنشطة البيطرية المقدمة .
 - ان غالبية الزراع المبحوثين بنسبة (٨٧,٨%) ليس لديهم معاملات بنكية فى مجال الحصول على القروض .

النتائج ومناقشتها

يعرض هذا الجزء للنتائج التي تم التوصل اليها من خلال الدراسة الميدانية على النحو التالي :
أولا : الخصائص الشخصية والمهنية للزراع المبحوثين أفراد العينة :
توضح النتائج الواردة بجدول (١) بعض الخصائص الشخصية والمهنية للزراع المبحوثين أفراد العينة ، ومن هذا الجدول يتضح ما يلى :
 - ان ما يقرب من نصف أفراد العينة بنسبة (٤٧,٨%) كانت اعمارهم تتراوح ما بين (٤٥-٥٧) سنة .
 - ان ما يقرب من ثلثي افراد العينة (٦١,١%) كان متوسط دخولهم يتراوح ما بين (١٥٠٠-٣٠٠٠) جنيه .
 -المؤهل الدراسي للمبحوثين أفراد العينة يتمثل (امى ، يقرأ ويكتب ، دبلوم ، بكالوريوس) بنسب مؤية بلغت (٣٧,٨% ، ٢٥,٦% ، ٢٦,٧% ، ١٠%) على الترتيب .

جدول (١) : توزيع المبحوثين أفراد العينة وفقا لبعض الخصائص الشخصية والمهنية المدروسة .

الخصائص المدروسة	ن = (٩٠)	عدد	النسبة (%)	الخصائص المدروسة	ن = (٩٠)	عدد	النسبة (%)
١- السن :				٢- متوسط الدخل :			
- اقل من ٤٥ سنة	٢٧	٣٠	٣٠	- اقل من ١٥٠٠	٢٣	٢٥	٢٥
- ٤٥-٥٧ سنة	٤٣	٤٧	٤٧	- ١٥٠٠-٣٠٠٠ جنيه	٥٥	٦١	٦١
- اكثر من ٥٧ سنة	٢٠	٢٢	٢٢	- ٣٠٠٠ جنيه	١٢	١٣	١٣
٣- المؤهل الدراسي :				٤- العمل بوظيفة غير الزراعة :			
- امى	٣٤	٣٧	٣٧	نعم	٣٨	٤٢	٤٢
- يقرأ ويكتب	٢٣	٢٥	٢٥	لا	٥٢	٥٧	٥٧
- دبلوم (متوسط)	٢٤	٢٦	٢٦	٥- المشاركة الاجتماعية :			
- بكالوريوس	٩	١٠	١٠	نعم	٣٤	٣٧	٣٧
٦- الرضا عن تربية الحيوانات :				لا	٥٦	٦٢	٦٢
- راضي	٢١	٢٣	٢٣	٧- الرضا عن الأنشطة الإرشادية :			
- راضي لحد ما	٤٢	٤٦	٤٦	- راضي	٣	٣	٣
- غير راضي	٢٧	٣٠	٣٠	- راضي لحد ما	٥٢	٥٧	٥٧
٨- الرضا عن الأنشطة البيطرية :				- غير راضي	٣٥	٣٨	٣٨
- راضي	٢	٢	٢	٩- القروض :			
- راضي لحد ما	٤٤	٤٨	٤٨	نعم	١١	١٢	١٢
- غير راضي	٤٤	٤٨	٤٨	لا	٧٩	٨٧	٨٧

المصدر : استمارات الاستبيان .

- ان أكثر من نصف المبحوثين بنسبة (٥٨,٩%) كانت التغذية الصيفية على اعلاف جافة .
 - ان ما يقرب من ثلثي المبحوثين كانت حيازتهم الحيوانية من (١-٣) رؤوس من الأبقار والجاموس بنسب بلغت (٦٣,٣% ، ٦٠,٠%) على الترتيب .
 - ان أكثر من ثلثي المبحوثين بنسبة (٦٨,٩%) راضين لحد ما عن كمية اللبن .
 - ان متوسط انتاج اللبن فى اليوم لكل من البقر والجاموس يتراوح من (٥-٧) كيلو جرام بنسب بلغت (٨٠,٠% ، ٧٧,٨%) على الترتيب .

ثانيا : خصائص مزرعة الإنتاج الحيواني :

توضح النتائج الواردة بجدول (٢) بعض خصائص مزارع الإنتاج الحيواني من وجهة نظر المبحوثين أفراد العينة ، ومن هذا الجدول يتضح ما يلى :
 - ان غالبية الزراع المبحوثين اشاروا ان الغرض من تربية الحيوانات هو انتاج اللبن بنسبة (٨٨,٩%) .
 - ان أكثر من ثلث المبحوثين (٣٥,٦%) كان عدد سنوات تربية الحيوانات (من ٣٠ سنة فأكثر) .
 - أن أكثر من ثلثي المبحوثين بنسبة (٦٦,٧%) كانت الحيازة الأرضية لديهم تتراوح من (فدان - اقل من ٣ فدان) .

جدول (٢) : توزيع المبحوثين أفراد العينة وفقا لبعض خصائص مزرعة الإنتاج الحيواني .

الخصائص المدروسة		ن = (٩٠) (%)		الخصائص المدروسة		ن = (٩٠) (%)	
عدد	(%)	عدد	(%)	عدد	(%)	عدد	(%)
١- الغرض من التربية :		٢- عدد سنوات تربية الحيوانات :					
- انتاج اللبن .	٨٠	- اقل من ٢٠ سنة	٨٨.٩	٣٠	٣٣.٣		
- خليط (لبن /لحم) .	١٠	- ٢٠ - اقل من ٣٠ سنة	١١.١	٢٨	٣١.١		
		- ٣٠ سنة فأكثر		٣٢	٣٥.٦		
٣- الحيازة الأرضية :		٤-التغذية :					
- اقل من فدان .	٦	-التغذية الشتوية :	٦.٧				
- فدان - اقل من ٣ فدان .	٦٠	- أعلاف	٦٦.٧	٥٣	٥٨.٩		
- ٣ فدان فأكثر .	٢٤	- أعلاف خضراء .	٢٦.٦	٣٧	٤١.١		
		- أعلاف (خضراء + جافة) .					
٥-الحيازة الحيوانية :		ب-التغذية الصيفية :	٥.٦				
لا يوجد .	٥	- أعلاف خضراء .	٦٣.٣	٥٣	٥٨.٩		
٣-١ حيوان .	٥٧	- أعلاف (خضراء + جافة) .	٢٥.٦	٣٧	٤١.١		
٤- ٦ حيوان .	٢٣	ج-أعلاف غير تقليدية :	٥.٦				
أكثر من ٦ .	٥	- قش + مفيد .		١	١.١		
ب- الجاموس :		- قش + يوريا .	٢٧.٨	٣	٣.٣		
لا يوجد	٢٥	- لا يوجد .	٦٠.٠	٨٦	٩٥.٦		
٣-١ حيوان	٥٤	٦-الرضا عن كمية اللبن :					
٤- ٦ حيوان	١٠	- راضي .	١٠.١	١١	١٢.٢		
أكثر من ٦	١	- راضي لحدما .	١.١	٦٢	٦٨.٩		
٧-متوسط انتاج اللبن :		- غير راضي .		١٧	١٨.٩		
أ-الأبقار :		ب-الجاموس :					
اقل من ٥ كيلو جرام .	٦	اقل من ٥ كيلوجرام .	٦.٧	١٣	١٤.٤		
٥-٧ كيلوجرام .	٧٢	٥-٧ كيلوجرام .	٨٠.٠	٧٠	٧٧.٨		
أكبر من ٧ كيلوجرام .	١٢	أكبر من ٧ كيلوجرام .	١٣.٣	٧	٧.٨		

المصدر : استمارات الاستبيان .

والحيران ، والأطباء البيطريين ، والمرشدين الزراعيين بنسب بلغت (٦٦,٧% ، ٤٣,٣% ، ٣,٤%) على الترتيب . كما أظهرت النتائج الواردة بنفس الجدول ان المتوسط العام للغرض من التعرض لمصادر المعلومات المدروسة بنسب بلغت (١٣,٣% ، ٧% ، ٥,١% ، ٣,٧%) على الترتيب ، وهي أكثر من غرض ، وصحة الحيوان ، تغذية الحيوانات ، ورعاية الحيوانات

ثالثا : مصادر المعلومات الزراعية :

توضح النتائج الواردة بجدول (٣) توزيع الزراع المبحوثين أفراد العينة وفقا لبعض مصادر المعلومات الزراعية المدروسة من حيث تكرار التعرض ، والغرض من التعرض لتلك المصادر ، ومن هذا الجدول يتضح ان المتوسط العام لتكرار التعرض بنسب بلغت (١٦,٨% ، ٩,٨% ، ٥,٦%) على الترتيب ، وهي مرة كل اسبوع ، ومرة كل شهر ، ومرة كل ٣ شهور ، ويأتي في مقدمة تلك المصادر الأهل

جدول (٣) : توزيع الزراع المبحوثين وفقا للتعرض لمصادر المعلومات المدروسة .

لا	التعرض لمصادر المعلومات (ن=٩٠)								
	مصادر المعلومات (نعم)					تكرار التعرض* (%)			
	٥	٤	٣	٢	١	٣	٢	١	الغرض من التعرض** (%)
٥٣.٣	٨.٩	٨.٩	٧.٨	٦.٧	١٤.٤	٣.٣	٦.٧	٣٦.٧	- البرامج الزراعية في التلفزيون .
٩٢.٢	٢.٢	١.١	٢.٢	١.١	١.١	-	١.١	٦.٧	- الاستماع للبرامج الإذاعية .
٧٣.٣	-	٥.٦	١٠.٠	٣.٣	٧.٨	-	٣.٣	٢٣.٣	- قراءة الصحف والجرائد .
٩٦.٧	١.١	-	-	٢.٢	-	١.١	-	٢.٢	- قراءة المجلات الزراعية .
٩٢.٢	١.١	٢.٢	-	٢.٢	٢.٢	٤.٤	١.١	٢.٢	- المطبوعات والنشرات الإرشادية .
٩٣.٣	١.١	-	١.١	٢.٢	٢.٢	١.١	٢.٢	٣.٣	- استخدام الإنترنت .
٥٧.٨	١٨.٩	٤.٤	-	١٠.٠	٨.٩	٢٣.٣	١٠.٠	٨.٩	- المرشدين الزراعيين بالجمعية .
١٧.٨	٣٨.٩	١.١	٣.٣	٣٣.٣	٥.٦	٢٤.٤	٤٣.٣	١٤.٤	- الأطباء البيطريين بالوحدة البيطرية .
٩٥.٦	-	-	١.١	٢.٢	١.١	-	١.١	٣.٣	- الاتصال بكلية الزراعة جامعة قنا .
٤.٤	٥٨.٩	١١.١	١١.١	٦.٧	٧.٨	-	٢٨.٩	٦٦.٧	- الاتصال بالأهل والجيران بالقرية .
٦٧.٧	١٣.٣	٣.٤	٣.٧	٧	٥.١	٥.٨	٩.٨	١٦.٨	المتوسط العام

المصدر: استمارات الاستبيان . العدد (*) = ١ (مرة كل اسبوع) ، ٢ = (مرة كل شهر) ، ٣ = (مرة كل ٣ شهور) . الغرض (**)= ١ = تغذية الحيوان ، ٢ = صحة الحيوان ، ٣ = رعاية الحيوان ، ٤ = (تربية الحيوان) ، ٥ = (أكثر من غرض)

القرار ، والإدارة التسويقية بمستوى متوسط من حيث مستوى التبني
بمتوسط حسابي قدره (٢,٠٤ ، ١,٩١ ، ١,٨١) على الترتيب ، بينما
جاءت مهارة إدارة المخاطر فى المرتبة الأخيرة بمستوى ضعيف من
حيث مستوى التبني بمتوسط حسابي قدره (١,٦١) .
وبصفة عامة تشير هذه النتائج ان المتوسط العام لمستوى تبني
ممارسات الإدارة الجيدة المدروسة غير الفنية جاءت بمستوى متوسط من
حيث مستوى التبني ، وذلك بمتوسط حسابي قدره (١,٩٣) ، وبانحراف
معيارى ٠.٦٥٥ .

رابعاً : ممارسات الإدارة الجيدة (غير الفنية) :

يعرض جدول (٤) أهم النتائج المتعلقة بمستوى تبني ممارسات
الإدارة الجيدة غير الفنية المدروسة من وجهة نظر الزراع المبحوثين
أفراد العينة ، ومن هذا الجدول يتضح أن المبحوثين ذكروا ان مستوى
تبني ممارسات الإدارة الجيدة وعددها (٧) ممارسات جاءت بمستوى
تبني متوسط . وتبين النتائج ان مهارات الاتصال جاءت فى المرتبة
الأولى بمستوى عالي من حيث مستوى التبني بمتوسط حسابي قدرة
(٢,٦٧) ، فى حين جاءت مهارات : استخدام المهارات المتاحة ، واتخاذ

جدول (٤) : توزيع الزراع المبحوثين وفقاً لمستوى تبني ممارسات الإدارة الجيدة المدروسة (غير الفنية) .

الترتيب	الانحراف المعياري	الوسط الحسابي	مستوى التبني (%)			مهارات الإدارة الجيدة (غير الفنية)	
			عالي (%)	متوسط (%)	ضعيف (%)		
٥	٠.٧٤٦	١.٨٣	٤.٤	٣١.١	٥١.١	١٣.٤	- التخطيط ووضع الأهداف .
٤	٠.٦٨٥	١.٨١	٦.٧	١٤.٤	٧٠.٠	٨.٩	- الإدارة التسويقية .
٦	٠.٦٨١	١.٦٨	٣.٣	٣٣.٣	٥٤.٤	٩	- البحث عن المعلومات .
٣	٠.٦٨١	١.٩١	١.١	٢٤.٤	٥٦.٧	١٧.٨	- اتخاذ القرار .
٢	٠.٦٥١	٢.٠٤	١.١	١٥.٦	٦١.١	٢٢.٢	- استخدام الموارد المتاحة .
٧	٠.٦٤٨	١.٦١	٢.٢	٤١.١	٥٠.٠	٦.٧	- إدارة المخاطر .
١	٠.٤٩٣	٢.٦٧	-	١.١	٣٠.٠	٦٨.٩	- الاتصال .
	٠.٦٥٥	١.٩٣	٣.١	٢٣	٥٣.١	٢٠.٩	المتوسط العام

المصدر: استمارات الاستبيان .

حسابي قدره (١,٩٤ ، ١,٩٣ ، ١,٩٢ ، ١,٧٠) على الترتيب ، فى حين
جاءت مهارات التناسل (تربية الحيوان) بمستوى ضعيف من حيث
مستوى التبني بمتوسط حسابي قدره (١,٦١) .
وبصفة عامة تشير هذه النتائج ان المتوسط العام للمستوى
الإجمالي لممارسات الإدارة الجيدة الفنية المدروسة بلغ (١,٨٢) ،
بانحراف معيارى قدره ٠,٤٤٤ ، وهو مستوى متوسط من حيث مستوى
التبني .

خامساً : ممارسات الإدارة الجيدة (الفنية) المدروسة :

يعرض جدول (٥) أهم النتائج المتعلقة بمستوى تبني ممارسات
الإدارة الجيدة الفنية المدروسة من وجهة نظر الزراع المبحوثين ، ومن
هذا الجدول يتضح ان المبحوثين ذكروا ان مستوى تبني ممارسات
الإدارة الجيدة الفنية وعددها (٥) مهارات جاءت بمستوى متوسط من
حيث مستوى التبني .

كما أظهرت النتائج الواردة نفس الجدول ان مهارات : صحة
الحيوان ، وانتاج اللبن النظيف ، وادارة امكان التربية ، والتغذية (العلف
- المياه) جاءت بمستوى متوسط من حيث مستوى التبني بمتوسط

جدول (٥) : توزيع الزراع المبحوثين وفقاً لمستوى تبني ممارسات الإدارة الجيدة المدروسة (الفنية) .

الترتيب	الانحراف المعياري	الوسط الحسابي	مستوى التبني (%)			مهارات الإدارة الجيدة (الفنية)	
			عالي (%)	متوسط (%)	ضعيف (%)		
٤	٠.٥٢٨	١.٧٠	٣٣.٣	٣.٣	٥٩.٠	٤.٤	- التغذية (العلف - المياه) .
٢	٠.٥٠٥	١.٩٤	١٥.٦	١٢.٠	٦٦.٠	٦.٤	- صحة الحيوان .
١	٠.٤٩٢	١.٩٣	١٩.٤	٨.٢	٦٢.١	١٠.٣	- انتاج اللبن النظيف .
٥	٠.٦١٢	١.٦١	٤٢.٢	٥.٦	٥٠.١	٢.١	- التناسل (تربية الحيوان) .
٣	٠.٥٢٤	١.٩٢	١٧.٥	١٠.٢	٦٥.٢	٧.١	- إدارة امكان التربية (رعاية الحيوان) .
	٠.٤٤٦	١.٨٢	٢٥.٦	٧.٨	٦٠.٥	٦.١	المتوسط العام

المصدر: استمارات الاستبيان .

أظهرت النتائج الواردة بجدول (٦) ان ما يقرب من نصف
المبحوثين أفراد العينة لا يمكنهم إعداد وتجهيز كشف حساب للسيولة
المالية لأعمالهم المختلفة (شراء - تغذية - رعاية صحية.. الخ) ، فى
حين أظهرت نتائج نفس الجدول ان أكثر من ثلث المبحوثين بنسبة
(٣٧,٨%) أن السيولة المدخرة او المتوفرة لديهم من تربية الحيوانات
تكون كافية لتغطية فترات واوقات نقص السيولة لديهم ، بينما اشار ما
يقرب من نصف المبحوثين افراد العينة بنسبة (٤٨,٩%) أن هناك علاقة
بين تشغيل اموالهم فى مجال تربية الحيوانات وحجم العمليات المختلفة
لماشية اللبن (شراء - بيع) خلال السنوات الثلاثة الماضية .

جد القدرة على السداد :

أظهرت النتائج الواردة بجدول (٦) أن المبحوثين أفراد العينة
بنسبة (٤١,١%) اشاروا إلى أن قيمة صافى ارباحهم من تربية
الحيوانات الموجودة لديهم بأن القدرة على السداد هى نفسها تقريبا خلال
الخمس سنوات ماضية ، فى حين أظهرت نتائج نفس الجدول أن أكثر من
نصف المبحوثين افراد العينة بنسبة (٥٢,٢%) لا يعرفون ان كانت
الديون التي كانت عليهم مثل (شراء حيوانات - أعلاف - تأجير مكان -
قروض) أقل او أكثر من الأصول الموجودة لديهم .

سادساً : الصحة المالية للمزرعة :

توضح النتائج الواردة بجدول (٦) توزيع المبحوثين وفقاً لمستوى
تطبيقهم لعناصر الصحة المالية للمزرعة ، ومن هذا الجدول اتضح أن

أ-تحقيق الأرباح :

أظهرت النتائج الواردة بجدول (٦) ان ما يقرب من ثلثي المبحوثين أفراد
العينة بنسبة (٦٢,٢%) حققوا خلال السنوات الخمس الماضية بالنسبة
لتربية ماشية اللبن ارباح وخسارة فى سنوات خلال هذه السنوات ، فى
حين أظهرت نتائج نفس الجدول أن أكثر من نصف المبحوثين أفراد
العينة بنسبة (٥٤,٤%) اشاروا ان العائد والربح من العمل والإدارة فى
مجال تربية الحيوانات اقل من الذين يحصلون عليه من العمل فى نشاط
اخر بعيدا عن تربية الحيوانات ، بينما اشار ما يقرب من نصف
المبحوثين أفراد العينة بنسبة (٦,٧%) ان استثمار اموالهم فى تربية
الحيوانات يحصلون على اقل عائد يمكن الحصول عليه من استثمارها فى
مجال اخر .

ب-إدارة السيولة المالية :

التي تم التوصل اليها ، ويأتي في مقدمه تلك العناصر تحقيق الأرباح حيث جاء بمستوى تطبيق متوسط ، وذلك بمتوسط حسابي بلغ (٢,٣٠) ، بينما جاءت عناصر القدرة على السداد ، واعداد وتجهيز كشف حساب للسيولة المالية ، والتحليل المالي للمزرعة ، وحفظ السجلات بمستوى تطبيق ضعيف ، وذلك بمتوسط حسابي بلغ (١,٩٠ ، ١,٨٤ ، ١,٤٨) على الترتيب ، وتشير هذه النتيجة إلى ضرورة اهتمام القائمين على الثروة الحيوانية خاصة ماشية اللبن بعناصر الصحة المالية للمزرعة من خلال تعليم الزراع كيفية التحليل المالي وامسك وحفظ السجلات ، وضرورة إعداد وتجهيز كشف حساب للسيولة النقدية بالتفصيل الناتجة عن ماشية اللبن .

د- التحليل المالي وحفظ السجلات :

أظهرت النتائج الواردة بجدول (٦) أن غالبية المبحوثين بنسبة (٨٥,٦%) ليس لديهم سجلات للحسابات المالية المختلفة المتعلقة بتربية الحيوانات ، في حين أظهرت نتائج نفس الجدول أن (٤٥,٦%) من المبحوثين أفراد العينة لا يستطيعون تقدير ظروفهم المالية مع استمرارهم في تربية ماشية اللبن بغض النظر عن الخسارة او المكسب . ويصفة عامة تشير النتائج الواردة بجدول (٦) ان المتوسط العام لمستوى تطبيق عناصر الصحة المالية للمزرعة من وجهة نظر الزراع المبحوثين جاءت بمستوى تطبيق منخفض ، وذلك بمتوسط حسابي قدره (١,٨٨) ، كما امكن ترتيب عناصر الصحة المالية للمزرعة وفقا للنتائج

جدول (٦) : توزيع الزراع المبحوثين وفقا لمستوى تطبيقهم لعناصر الصحة المالية للمزرعة المدروسة من وجهة نظرهم .

م	عناصر الصحة المالية للمزرعة	الزراع (ن) = ٩٠ عدد (%)	الوسط الحسابي	الانحراف المعياري	الترتيب
(أ)	تحقيق الأرباح : - ارباح معظم هذه السنوات الخمسة الماضية . - ارباح بعض هذه السنوات وخسارة في سنوات اخرى . - خسارة معظم هذه السنوات الخمسة الماضية . - لا اعرف . - اكثر من الذي حصل عليه لو عملت نشاط بعيد عن تربية الحيوانات . - تقريبا نفس ما حصل عليه لو عملت نشاط بعيد عن تربية الحيوانات . - اقل من الذي حصل عليه لو عملت نشاط بعيد عن تربية الحيوانات . - لا اعرف .	١ ٥٦ ٢٥ ٨ ٣١ ٤٩ ١٠ ٣ ٤٢ ١٨	١.١ ٦٢.٢ ٢٧.٨ ٨.٩ ٣٤.٤ ٥٤.٤ ١١.١ - ٣٣.٣ ٤٦.٧ ٢٠.٠	٢,٣٠ ٢.٥٦ ٢.٢٣ ٢.١٣ ١,٨٤	الأول
(ب)	إدارة السيولة المالية : - استطيع إعداد وتجهيز كشف حساب للسيولة النقدية بالتفصيل . - استطيع إعداد وتجهيز كشف حساب السيولة النقدية تقريبا . - لا اعرف . - تكون كافية لتغطية فترات واوراق نقص السيولة . - تكون احيانا كافية لتغطية نقص السيولة . - تكون غير كافية لتغطية نقص السيولة . - لا اعرف . - حجم أعمال أقل في علاقته بحجم العمليات في الثلاث سنوات الماضية . - حجم أعمال يتناسب مع حجم العمليات في الثلاث سنوات الماضية . - حجم أعمال يزداد بسرعة في حجم العمليات في الثلاث سنوات الماضية . - لا اعرف .	٦ ٤٠ ٤٤ ٤ ٢٤ ٢٨ ٣٤ ٦ ١٣ ٤٤ ٢٧	٦.٧ ٤٤.٤ ٤٨.٩ ٤.٤ ٢٦.٧ ٣١.١ ٣٧.٨ ٦.٧ ١٤.٤ ٤٤٨.٩ ٤٨.٩ ٣٠.٠	١,٥٨ ١.٩٨ ١.٩٨ ١.٩٠	الثالث
(ج)	القدرة على السداد : - اكثر من (٥) السنوات الماضية . - نفسها تقريبا من (٥) السنوات الماضية . - اقل من (٥) السنوات الماضية . - لا اعرف . - كل ديوني أقل من نصف كل الأصول الموجودة لدى . - كل ديوني تقريبا نصف كل الأصول الموجودة لدى . - كل ديوني أكثر من نصف كل الأصول الموجودة لدى . - لا اعرف .	٤ ١٨ ٣٧ ٣١ ٦ ٢٢ ١٥ ٤٧	٤.٤ ٢٠.٠ ٤١.١ ٣٤.٤ ٦.٧ ٢٤.٤ ١٦.٧ ٥٢.٢	١,٩٠ ١.٩٤ ١.٨٦	الثاني
(د)	التحليل المالي وحفظ السجلات : - انا احتفظ بسجلات (كاملة) للحسابات المالية المختلفة لتربية الحيوانات . - انا احتفظ بسجلات (جزئية) للحسابات المالية المختلفة لتربية الحيوانات . - انا لا احتفظ بسجلات . - انا استطيع تقدير ظروفي المالية ، وباستمرار احاول تحسين وضعي المالي . - انا استطيع تقدير ظروفي المالية ، واضع خطط لتحسين وضعي المالي . - انا استطيع تقدير ظروفي المالية ، ولدى طرق لجعل بعيدا عن الخسارة . - انا لا استطيع تقدير ظروفي المالية ، واستمر في التربية بغض النظر عن الخسارة .	- ١٣ ٧٧ ٧ ١٢ ٣٠ ٤١ ٩٠	- ١٤.٤ ٨٥.٦ ٧.٨ ١٣.٣ ٣٣.٣ ٤٥.٦ ١٠٠%	١,٤٨ ١.١٤ ١.٨٣ ١,٨٨	الرابع
	الإجمالي	٩٠			

المصدر: استمارات الاستبيان .

الصحة المالية للمزرعة للمبحوثين أفراد العينة كما هو موضح بجدول (١٠) ، وذلك على النحو التالي :
اتضح من النتائج الواردة بجدول (٧) أنه يوجد متغيران متغير ذات اسهام معنوي في تفسير التباين في تطبيق عناصر الصحة

سابعا : علاقة تبني ممارسات الإدارة الجيدة الفنية وغير الفنية بالصحة المالية للمزرعة :
تحقيقا للهدف البحثي الخامس تم استخدام الانحدار المتعدد لتحديد اسهام المتغيرات المستقلة المدروسة في تفسير التباين في تطبيق عناصر

المتاحة ، وإدارة المخاطر ، والاتصال والتغذية (العلف - المياه)
، وصحة الحيوان ، وانتاج اللبن النظيف . - التنازل (تربية الحيوان)
، وإدارة امكان التربية (رعاية الحيوان) ، وتطبيق عناصر الصحة
المالية للمزرعة وهي : تحقيق الأرباح ، السيولة المالية ، والقدرة على
السداد ، والتحليل المالي وحفظ السجلات .

كما بلغت قيمة معامل التحديد (R^2) في تفسير التباين بلغ
(٢٣,٢%) مما يشير إلى أن ٢٣,٢% من التباين في تطبيق عناصر
الصحة المالية للمزرعة يمكن أن يعزى لممارسات الإدارة الجيدة الفنية
وغير الفنية المدروسة ، اما الباقي فيرجع إلى متغيرات أخرى لم يتم
دراستها .

جدول (٧) : نتائج تحليل الانحدار الخطي المتعدد للعلاقة بين المتغيرات المستقلة المدروسة وعناصر الصحة المالية للمزرعة .

مستوى المعنوية	قيمة (t)	معامل الانحدار الجزئي المعياري b	الخطأ المعياري	معامل الانحدار غير المعياري B	المتغيرات المستقلة (مهارات الفنية وغير الفنية)
٠.٦٠٤	-٠.٥٢١	-٠.٠٧٠	٠.٠٥٢	-٠.٠٢٧	- مهارات التخطيط ووضع الأهداف .
٠.٨٩٠	٠.١٣٨	٠.٠١٦	٠.٠٥٥	٠.٠٠٨	- مهارات الإدارة التسويقية .
٠.٠٠١	٣.٥٦٩	٠.٥٤٧	٠.٠٦٣	٠.٢٢٤	- مهارات البحث عن المعلومات .
٠.١٣٥	١.٥١١	-٠.٢٧٠	٠.٠٧٢	-٠.١٠٩	- مهارات اتخاذ القرار .
٠.٩٤٨	٠.٠٦٦	٠.٠١٠	٠.٠٥٩	٠.٠٠٤	- مهارات استخدام الموارد المتاحة .
٠.٤٣١	-٠.٧٩١	-٠.١٠٠	٠.٠٦١	-٠.٠٤٨	- مهارات إدارة المخاطر .
٠.٠٦٨	١.٨٥٣	٠.٢٣٢	٠.٠٦٩	٠.١٢٧	- مهارات الاتصال .
٠.٠٢٩	٢.٢٢٥	-٠.٣٠٧	٠.٠٨٧	-٠.١٩٥	- مهارات التغذية (العلف - المياه) .
٠.٢٦٥	١.١٢٤	٠.١٦١	٠.٠٧٧	٠.٠٨٦	- مهارات صحة الحيوان .
٠.٥٥٨	-٠.٥٨٨	-٠.٠٧٨	٠.٠٧١	-٠.٠٤٢	- مهارات انتاج اللبن النظيف .
٠.١١١	١.٦١٣	-٠.٢٨٨	٠.٠٨٤	-٠.١٣٥	- مهارات التنازل (تربية الحيوان) .
٠.٥١٣	٠.٦٥٨	٠.١٠٩	٠.٠٩٧	٠.٠٦٤	- مهارات إدارة أماكن التربية .
		- معامل التحديد (R^2) = ٢٣.٢%		- قيمة "ف" = ١.٩٤١	
		- مستوى المعنوية = ٠.٠٤٢			

المصدر : استمارات الاستبيان

الاستنتاجات الرئيسية والتوصيات :

مستقلة تفسر التباين الحادث في تطبيق عناصر الصحة المالية للمزرعة
اسفر عن (٢٣,٢) فقط من هذا التباين يرجع إلى تلك الممارسات التي لها
تأثير في هذا التباين وخاصة الممارسات المتعلقة بالتغذية (العلف -
المياه) ، وممارسات البحث عن المعلومات المتعلقة بماشية اللبن .
وتوصى الدراسة بإجراء مزيد من الدراسات باستخدام ابعاد منهجية
جديدة تتعلق بماشية اللبن تفسر مزيد من التباين في تطبيق الزراع
لعناصر الصحة المالية للمزرعة .

المراجع

- استراتيجية التنمية الزراعية المستدامة ٢٠٣٠ (٢٠٠٩) : وزارة
الزراعة واستصلاح الأراضي ، جمهورية مصر العربية .
- الجهاز المركز للتعينة العامة والإحصاء ، نشرات تقديرات الدخل
من القطاع الزراعي ، أعداد مختلفة .
- الشافعي ، عبد العليم أحمد ، والطنطاوي ، عيد السلام محمد
(٢٠٠٩) : معارف مربي الماشية بالتوصيات الفنية الخاصة برعاية
العجول الرضعية وطرق الإتصال الإرشادي المناسبة لهم بمحافظة
كفر الشيخ ، مجلة جامعة المنصورة للعلوم الزراعية ، مجلد ٣٤ ،
عدد ١٠ ، كلية الزراعة ، جامعة المنصورة .
- المعقل ، عيد الرحمن بن إبراهيم (٢٠٠١) : دور الإرشاد الزراعي
في نقل التقنيات الزراعية ، مجلة جامعة المنصورة للعلوم الزراعية
، مجلد ٢٦ ، عدد ٤ ، كلية الزراعة ، جامعة المنصورة .
- المليجي ، محمد حازم عبد المقصود (٢٠٠٠) : مستوى معرفة
وتنفيذ الزراع لممارسات تربية ورعاية ماشية اللبن بمحافظة
المنوفية ، نشرة بحثية رقم ٥٧ ، معهد بحوث الإرشاد الزراعي
والتنمية ، مركز البحوث الزراعية ، القاهرة ، مصر .
- الممارسات الزراعية الجيدة (٢٠٠٩) : المركز المصري لدراسات
التصدير والإستيراد (ECSEI) : الدراسات القانونية والإقتصادية
والإستشهادات ، مصر . [Online]
[www.http://ecsei.com/modules/news/article.php?storyid=57](http://ecsei.com/modules/news/article.php?storyid=57)
- بالي ، عيد الجواد السيد (٢٠٠٥) : تبنى مربي الماشية لبعض
الممارسات البيطرية ببعض قرى محافظة كفر الشيخ ، مجلة
البحوث الزراعية ، مجلد ٣١ ، عدد ٤ ، جامعة طنطا .

المالية للمزرعة وهما : مهارات البحث عن المعلومات ، ومهارات
التغذية (العلف - المياه) ، حيث بلغت قيم معاملات الانحدار الجزئي
المعياري (b) (٠,٥٤٧ ، ٠,٣٠٧) على الترتيب ، وجاءت قيم (t)
معنوية عند مستوى (٠,٠٥) .

أظهرت النتائج الواردة بجدول (٧) ان قيمة (f) قد بلغت
(١,٩٤١) لتحليل التباين بين المتغيرات المستقلة المدروسة مجتمعة ،
وتطبيق عناصر الصحة المالية للمزرعة المدروسة بمستوى معنوية
(٠,٠٤٩) ، مما يشير إلى وجود تباين بين المتغيرات المستقلة
المدروسة مجتمعة وهي : - التخطيط ووضع الأهداف ، والإدارة
التسويقية ، والبحث عن المعلومات ، واتخاذ القرار ، واستخدام الموارد
المتغيرات المستقلة

- مهارات التخطيط ووضع الأهداف .
- مهارات الإدارة التسويقية .
- مهارات البحث عن المعلومات .
- مهارات اتخاذ القرار .
- مهارات استخدام الموارد المتاحة .
- مهارات إدارة المخاطر .
- مهارات الاتصال .
- مهارات التغذية (العلف - المياه) .
- مهارات صحة الحيوان .
- مهارات انتاج اللبن النظيف .
- مهارات التنازل (تربية الحيوان) .
- مهارات إدارة أماكن التربية .

- معامل التحديد (R^2) = ٢٣.٢%

المصدر : استمارات الاستبيان

الاستنتاجات الرئيسية والتوصيات :

استنادا إلى الاستعراض السابق للنتائج البحثية يمكن التوصل
إلى عدد من الاستنتاجات الرئيسية ، واقتراح بعض التوصيات الخاصة
بتطبيق عناصر الصحة المالية للمزرعة ، حتى يستعين بها القائمين
والمسؤولين عن الثروة الحيوانية بالإدارات الزراعية على مستوى
محافظة قنا وعلى مستوى الجمهورية ، وذلك على النحو التالي :

- مصادر المعلومات الزراعية :
أظهرت نتائج الدراسة أن المتوسط العام لمرات التعرض
لمصادر المعلومات بلغ (١٦,٨% ، ٩,٨% ، ٦,٥%) على الترتيب
وذلك لمرات التعرض (كل اسبوع ، ومرة كل شهر ، ومرة كل ثلاث
شهور) على الترتيب ، ويأتي في مقدمة تلك المصادر الأهل والجيران ،
والأطباء البيطريين ، والمرشدين الزراعيين ، وكان الغرض من
التعرض لتلك المصادر هي تغذية الحيوانات ، ورعاية الحيوانات . الأمر
الذي يشير إلى ضرورة النظر في الأنشطة الإرشادية المقدمة من خلال
توفرها وجودتها واتاحتها للجمهور في الوقت المناسب خاصة المتعلقة
بتغذية ورعاية ماشية اللبن .

- مستوى تبنى ممارسات الإدارة الجيدة (غير الفنية) :
أظهرت نتائج الدراسة ان المتوسط العام لمستوى تبنى
ممارسات الإدارة الجيدة غير الفنية المدروسة للمبحوثين جاءت بمستوى
متوسط من حيث مستوى التبنى بمتوسط حسابي قدره (١,٩٣) . الأمر
الذي يشير إلى اهتمام القائمين والمسؤولين عن الثروة الحيوانية خاصة
ماشية اللبن بتلك الممارسات خاصة إدارة المخاطر من خلال تفعيل نظام
التأمين على الماشية ، والبحث عن المعلومات ، والتخطيط ووضع
الأهداف لمزارع الإنتاج الحيواني على المدى القريب والبعيد .

- مستوى تبنى ممارسات الإدارة الجيدة (الفنية) :
أشارت نتائج الدراسة ان المتوسط العام لمستوى تبنى ممارسات الإدارة
الجيدة الفنية المدروسة للمبحوثين جاءت بمستوى متوسط من حيث التبنى
بمتوسط حسابي قدره (١,٦١) . الأمر الذي يشير إلى ضرورة الاهتمام
بتلك الممارسات خاصة الممارسات المتعلقة بتربية الحيوانات ،
والممارسات المتعلقة بالتغذية خاصة بالعلف والمياه ، بالإضافة
إلى أماكن التربية .

- علاقة ممارسات الإدارة الجيدة بتطبيق عناصر الصحة المالية
للمزرعة :

تشير نتائج الدراسة إلى التصميم النظري للدراسة الراهنة
والمتمثل في اعتبار ممارسات الإدارة الجيدة الفنية وغير الفنية كمتغيرات

- 22- 22-Al-Rimawi, A. S., & Emad, k.k. (2004): An Investigation into Perceived Farm Management and marketing Educational Needs of Farm Operators in Jordan, *Journal of Agricultural Education*, Vol.45, NO. 3.
- 23- 23-Banda, L.J., Condwe, T.N., Masangano, C., Fatch, P., Wellard, K., Banda, J.W., Kaunda, E.W. (2011): Challenges and Opportunities of Smallholder Dairy Production Systems : A case Study of Selected Districts in Malawi, *Livestock Research for Rural Development*, Vol. 23, No. 11.
- 24- 24- Boehlje, M., Dobbins, C., Miller, A., Bechman, J., & Rausch, A. (2000): Checking Your Farm Business Management Skills for the 21st Century, *Purdue University, Agricultural Economics*. [online] :<http://www.ces.purdue.edu/extemdia/ID/ID-237.pdf>
- 25- 25- Boehlje, M., Dobbins, C., & Miller, A. (2001) : Are Your Farm Management Skills Ready for the 21st Century?: Farm Business Management Skills for the 21st Century, *Purdue University, Agricultural Economics*. [online]: <http://www.ces.purdue.edu/extemdia/ID/ID-244.pdf>
- 26- 26- Boucher, A.B., Tremwel, T.K. and Campbell, K.L. (1995): Best Management Practices for Water Quality Improvement in the Lake Okeechobee Watershed, *Journal of Ecological Engineering*, Vol.5, No.2.
- 27- 27-Boz, I., Akbay, C., Bas,S., Budak, D.B. (2011): Adoption of Innovations and Best Management Practices among Dairy farmers in the Eastern Mediterranean Region of Turkey , *Journal of Animal and Veterinary Advances*, Vol.(10),No.2.
- 28- 28- Braune, M.J., and Wood, A. (1999): Best Management Practices Applied to Urban Runoff Quantity and Quality control Water Science and Technology, Vol.34, No.12.
- 29- 29-Byrne, A., Ruane, D.J., Kelly, T. (2007): Financial Management Practices on Irish Dairy Farms, *Journal of International Farm Management*, Vol. 4, No.1. [online] www.ifmaonline.org
- 30- 30- Caribbean Agricultural Research and Development Institute (CARDI) (2010): Good Agricultural Practices (GAP)/ Farm Management Manual, Ministry of Economic Development, Belize, USA.
- 31- 31-Chah, J.M., Obi, U.P., and Ndofo-Foleng, H.M. (2013): Management Practices and Perceived Training Needs of Small Ruminant Farmers in Adambra State, Nigeria, *African Journal of Agricultural Research*, Vol.18, No.22. [online] [www.http://academicjournals.org/AJAR](http://academicjournals.org/AJAR)
- 32- 32- Chizari, M., Bahmani, S. (2001): Educational Needs of Semi migrant Nomads of Charmahal Va Bakhtiari province, Iran, Regarding Sheep and Goat Management and Production, 2nd Runner-Up Outstanding paper presented at the 17th Annual Association for International Agricultural and Extension Education Conference, Baton Rouge, LA, Vol. (4), No.7.
- 33- 33- Edwards, W. (2014): Financial Performance Measures for Iowa Farmers, Iowa State University, 8- خيري، درية محمد (٢٠٠٩) : مدى احتياج الريفيين للخدمات الإرشادية في مجال الإنتاج الحيواني والداجني ببعض قرى محافظة المنوفية، مجلة جامعة المنصورة للعلوم الزراعية، مجلد ٣٤، عدد ٤، كلية الزراعة، جامعة المنصورة.
- ٩- رمضان، عبد الله عبد الفتاح (٢٠١٢) : تحديد بعض مرتقيات العمل الإرشادي البيطري لمربي الماشية ببعض قرى البستان بإقليم غرب النوبارية، مجلة الإسكندرية للبحوث الزراعية، مجلد ٥٧، عدد ٣، كلية الزراعة، جامعة الإسكندرية.
- ١٠- رمضان، نهى محمد، وشلبى، ابراهيم محمد، وعبد العال، ماجدة عبد الله، والديب، هدى أحمد (٢٠١٣) : معرفة الزراع بالتوصيات الإرشادية الخاصة برعاية وتغذية الأبقار بمحافظة الشرقية، مجلة جامعة الزقازيق للبحوث الزراعية، مجلد ٤٠، عدد ٥، كلية الزراعة، جامعة الزقازيق.
- ١١- زهران، يحيى على (١٩٨٥) : علاقة خصائص الأفكار الزراعية المستحدثة بمعدلات انتشارها تحت الظروف المحلية المصرية، الندوة القومية للإرشاد الزراعي في الوطن العربي، صنعاء اليمن.
- ١٢- زهران، يحيى على (٢٠١٠) : مدخل قومي مقترح للإرشاد الزراعي وتنمية التكنولوجيا: مدخل دعم الإرشاد والموارد المحلية، المؤتمر التاسع للإرشاد الزراعي والتنمية الريفية، كلية الزراعة، جامعة المنصورة.
- ١٣- زهران، يحيى على، رباب، وديع عبد السميع غزى، والمغازى، أميرة عبد المنعم على (٢٠١١) : السعة المعرفية الزراعية وعلاقتها بالفجوات التنفيذية للزراع في مجال الإنتاج الحيواني، مجلة جامعة المنصورة للعلوم الزراعية، مجلد ٢، عدد ١٠، كلية الزراعة، جامعة المنصورة.
- ١٤- زهران، يحيى على (٢٠١٣) : مدخل تحليلي لمشكلات النظام الزراعي والريفي، ورقة بحثية مقدمة لورشة عمل عن مشكلات الزراعة والتنمية في مصر، معهد بحوث الإرشاد الزراعي والتنمية الريفية، مركز البحوث الزراعية، مصر.
- ١٥- شلبى، اسماء حامد أحمد على (٢٠٠٤) : الإثارة التعليمية والإقتصادية لبرنامج إنماء قطاع الغذاء على مربي الماشية بمركز قلين بمحافظة كفر الشيخ، رسالة دكتوراة غير منشورة، كلية الزراعة بكفر الشيخ، جامعة طنطا.
- ١٦- عبد المجيد، بيومي عبد المجيد بيومي (٢٠١١) : تقدير المعالم الرئيسية للإنتاج الحيواني بالقطاع التقليدي بالعينة: دراسة حالة بمحافظة المنوفية، مجلة جامعة المنصورة للعلوم الزراعية، مجلد ٢، عدد ٩، كلية الزراعة، جامعة المنصورة.
- ١٧- عثمان، محمود اسماعيل أحمد (٢٠٠٤) : تحديد المشكلات المؤثرة على مستوى الكفاءة الوظيفية للمرشدين البيطريين ببعض محافظات شمال وغرب الدلتا، مجلة جامعة المنصورة للعلوم الزراعية، مجلد ٢٩، عدد ٤، كلية الزراعة، جامعة المنصورة.
- ١٨- عمر، احمد محمد (١٩٩٢) : الإرشاد الزراعي المعاصر، مصر للخدمات العلمية، القاهرة، مصر.
- ١٩- مراد عبد المنعم، ويوسف، محمد، وخطاب، رضا محمد : (٢٠٠٣) : تربية ورعاية الجاموس، الإدارة المركزية للإرشاد الزراعي، وزارة الزراعة واستصلاح الأراضى، جمهورية مصر العربية.
- 20- Adovor, D., Valle, J.E., & Yin, R. (2009): Knowledge Gaps and Training Needs of Afghanistan^s Agricultural Extension Agents (AIAEE), Proceeding of the 25th Annual meeting, San Jun Resort, Puerto Rico.
- 21- Al-Rimawi, A. S. (2003) : An Analysis of Extension Agents Attitudes in the State of Jordan Towards Farm Business Management and their Assessment of the Training Needs , Association of International Agricultural and Extension Education (AIAEE), Proceeding of the 19th Annual Conference, Raleigh, North Carolina, USA .

- Namibia, Livestock Research for Rural Development, Vol.22, No.6.
- 44- 44-Paudel, K.P., Hall, L.M., Wesrtra, J.V. and W.M. Gauthier (2008): Factors Influencing and Steps Leading to the Adoption of Best Management Practices by Louisiana Dairy Farmers, Journal of Agricultural and Applied Economic, Vl.40,No.....
- 45- 45- Pennington, J., Daniels, M., Sharable, A. (2005): Best management Practices for Livestock Farmers, University of Arkansas, United States, Development of Agriculture and County Government Cooperating. [online] [www.http://.uaex.edu](http://uaex.edu)
- 46- 46- Quinn, R.E. (1996): Becoming A Master Manager: A Competency Framework, Wiley & Sons, New York.
- 47- 47- Rogers, E.M. (2003): Diffusion of Innovations (5th Ed.), Free Press, Simon & Schuster, Inc., New York.
- 48- 48- Tham-Agykum, E.K., Appia. P., Nimoh, F. (2012): Assessing farm Record Keeping Behavioral among small-scale Poultry Farmers in the Ga East Municipality, Journal of Agricultural Science, Vol.2, No.4. [online] www.ccsenet.org/jas
- 49- 49- Tiina, E.A., Mattila, k., Jakko, L.T.H., & Juha, S. (2007) : Farmers, Perceptions of Necessary Management Skills in Finland , Journal of Agricultural Education , Vol. 13, No. 4 .
- 50- 50- University of Maryland (n.d): Diagnosing Your Farms' Financial Health. Fact Sheet 538, Cooperation Extension Service, University of Maryland, USA.
- 51- 51-Victoria, V.F.V., (2004): Impact of Best Management Practices on Farm Financial Performance, Agricultural and Applied Economic Dept., Faculty of Virginia Polytechnic Institute and State, Blacksburg, Va, USA.
- 52- 52- Walker, W. and Petty, J. (2001): Financial Management of small Firm. New York, Prentice – Hall.
- 53- 53- Zoller, C.T. (2000): Collaboration Build A Successful Farm Management Workshop, Journal of Agricultural Extension Feb., Vol., 38 No. (1). [online] [www.joe.org/joefebruary/IIAW4 .htm](http://www.joe.org/joefebruary/IIAW4.htm).
- Extension and Outreach. [online] www.extension.iastate.edu/agdm
- 34- 34- Fliegel, F.C. (1984): Extension Communications and the Adoption Process in "Agricultural Extension: A Reference Manual (Ed. B.E. Swanson), Second Edition, F.A.O Rome.
- 35- 35- Food and agriculture organization (FAO). (2011): Farm Management. [online][http://www.fao.org/ag/agslsubjects/en/farm Mgmt/index.html](http://www.fao.org/ag/agslsubjects/en/farm/Mgmt/index.html)
- 36- 36- Food and agriculture organization (FAO). (2011): Animal Production and Health: Guide to Good Dairy Farming Practice. Published by Food and Agriculture Organization of the United Nations and International Dairy Federation, Rome .
- 37- 37- Good Agricultural Practices (GAP): Prepared by Caribbean Agricultural Research and Development Institute (CARDI), Ministry of Economic Development, Belize, 9th European Development.
- 38- 38- Illinois Environmental Protection Agency (n.d). Best Management Practices for Dairy Production, Springfield, Illinois, USA.
- 39- 39-Johnson, D.M., and Hanson, J.C. (no date): Financial Management and Diagnosing the Financial Health of the business, Department of Agricultural and Research Economics, University of Maryland, USA.
- 40- 40- Kassem, H.S. (2013): An Assessment of Perceived Farm Financial Health of Small Scale Farmers in Egypt: Implications for Extension, Life Science Journal, Vol.10, No3. [online] <http://www.lifesciencesite.com>
- 41- 41- Linking Environmental and Farming (2011): Integrated Farm Management: What is Integrated Farm Management? [online] <http://www.Leafuk.org/Leafuk/organization/ifm.asp>
- 42- 42-Marx, J., De Swardt, C., Beaumont–Smith, M. and Erasmus, P. (2010): Financial Management in South Africa, Third edition.
- 43- 43-Musaba, E.C. (2010): Analysis of Factors Influencing Adoption of Cattle Management Technologies by Communal Farmers in Northern

ADOPTION OF BEST MANAGEMENT PRACTICES AND WITH RELATIONSHIP THE FARM FINANCIAL HEALTH AMONG SMALLHOLDER DAIRY FARMERS IN QENA GOVERNORATE – EGYPT

Sarhan, A.M.M.

Agric. Economic and Extension Dept., Faculty of Agriculture, South Valley University, Qena, Egypt .

ABSTRACT

The current study aimed mainly to determine the level of the adoption of best management practices and with relationship the farm financial health among smallholder dairy farmers. The study was conducted in Qena Governorate.

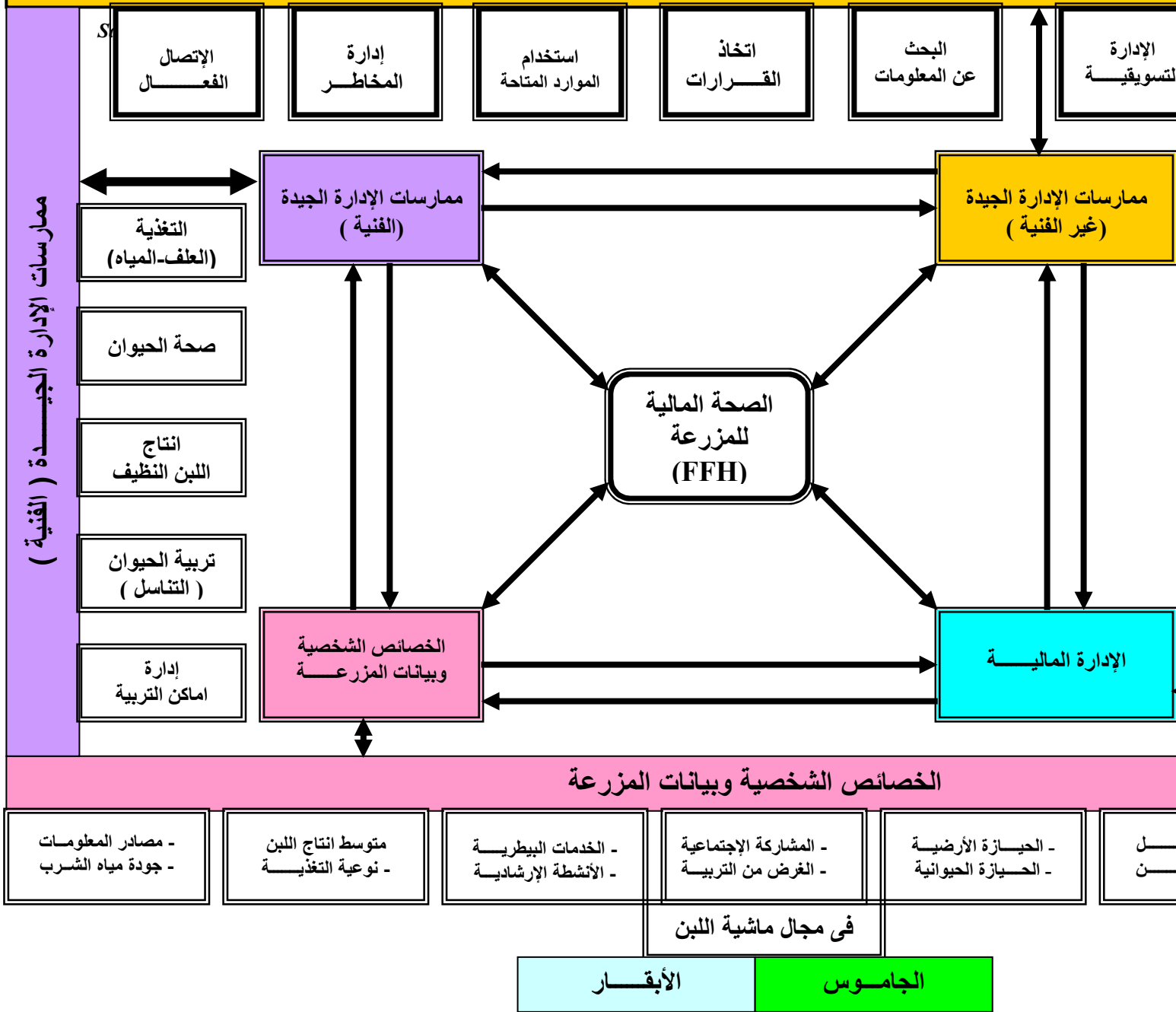
Data were collected from (90) farmers from two village Random sample was selected representing approximately 5% of the universe of the smallholder of dairy farmers in Dendara village Qena center and village Alklahin Qeft Center in Qena governorate.

Data were collected by using personal interview questionnaire during the period from November and December 2015. Frequencies, percentages, arithmetic mean, standard deviation, and multiple regression were used for data presentation and analysis .

The main findings of the study are:

- 1-The respondents indicated times sources of agricultural information which parents and neighbors, veterinarians, and extension agents percentages (16.8, 9.8%, 3.4%), which (once every week, once a month, once every 3 months) Respectively .
- 2-The respondents indicated a moderate level of the mean score of adoption of best management practices non-technical studied (1.93).
- 3-The respondents indicated a moderate level of the mean score of adoption of best management practices technical studied (1.82).
- 4- The respondents indicated a low level of the mean score of the application of the farm financial health elements studied (1,88).
- 5- two variables were significantly contributing to explaining the variation in the dependent variable “application of farm financial health”, The variables are Find information skills and Nutrition (feed - water). Generally all independent variables explain 23,2% of the variance in the application of farm financial health.

ممارسات الإدارة الجيدة (غير الفنية)



شكل رقم (١) النموذج التصوري المقترح للصحة المالية للمزرعة في مجال ماشية اللبن