

## دراسة تحليلية لأهم المواسم التصديرية للرمان والفراولة في مصر

آمال بدر الدين طلبه ، علي عبد الجليل عيسى، سوزان عبدالمجيد أبوالمجد، رامي أحمد عبد الحفيظ

قسم الاقتصاد الزراعي - كلية الزراعة - جامعة أسيوط

Received on: 15/11/2016

Accepted for publication on: 22/11/2016

المقدمة:

يعتبر التصدير عنصراً هاماً لتحقيق النمو الاقتصادي، حيث يعتبر أحد المكونات الرئيسية لحصيلة الدولة من النقد الأجنبي اللازم لتمويل برامج التنمية الاقتصادية. كما يعتبر تنشيط الصادرات من الأدوات المهمة لعلاج الاختلال في الميزان التجاري، لذلك تلعب التجارة الخارجية دوراً مؤثراً في خدمة الاقتصاد القومي، حيث تساهم في زيادة الدخل القومي ورفع مستويات المعيشة للمواطنين علي أساس أن نمو التجارة الخارجية من المحددات الرئيسية لمعدل نمو الناتج القومي. وتحظى الصادرات الزراعية باهتمام الكثيرين إلا أن هناك بعض من الحاصلات البستانية التصديرية الواعدة والتي تتمتع بميزه نسبية وتنافسية لم تحظى باهتمام الباحثين، ومن هذه الحاصلات على سبيل المثال والتي اختصت الدراسة بهما محصولي الرمان والفراولة حيث تم اختيار الرمان (كمحصول من محاصيل الفاكهة) والفراولة (كمحصول من محاصيل الخضراوات)، لذا يلزم علينا السعي وراء زيادة حجم الصادرات منهما قدر المستطاع من خلال إجراء المزيد من الدراسات لمعرفة مواسم الطلب الخارجي عليهما.

مشكلة الدراسة:

يعاني النظام التسويقي المصري من مشكلة نقص المعلومات التصديرية وخاصة المعلومات الخاصة بالمواسم والفترات التصديرية، والمعلومات الخاصة بكميات وأسعار الطلب العالمي للحاصلات والمنتجات الزراعية المصرية التي قد تتمتع بميزة نسبية وتنافسية في الأسواق العالمية. وحتى يتمكن مُتخذ القرار من وضع التصورات الإنتاجية والتصديرية المستقبلية لهذه الحاصلات، والتي يمكن عن طريقها تجنب التقلبات في السوق العالمي والآثار الجانبية التي يمكن أن تصيب كل من المنتج والمصدر، ومن ثم الميزان التجاري للمقتصد القومي. لابد من دراسة المواسم التصديرية لأهم المحاصيل التصديرية مثل الرمان و الفراولة في مصر.

الهدف من الدراسة :

يهدف البحث إلى التعرف علي أهم المواسم التصديرية وكذلك التنبؤ بكميات وأسعار صادرات الرمان والفراولة في مصر في الفترة (٢٠١٦-٢٠٢٠). ومدي إستجابة الهيكل الإنتاجي لمتطلبات التصدير حتي يمكن توفير الإنتاج اللازم للوفاء بمتطلبات التصدير وفقاً لتوقعات وتنبؤات الطلب الخارجي عليه.

مصادر البيانات:

أعتمدت الدراسة علي البيانات الشهرية غير المنشورة من الحجر الزراعي والجهاز المركزي للتعبئة العامة والإحصاء والهيئة العامة للرقابة على الصادرات و الواردات، وقاعدة البيانات [www.trademap.org.com](http://www.trademap.org.com) ، بالإضافة إلى بعض الأبحاث التي تتصل بصورة مباشرة او غير مباشرة بموضوع الدراسة.

الأسلوب البحثي:

اعتمدت الدراسة على استخدام الأسلوب الوصفي والأسلوب الكمي في تحليل البيانات المختلفة، حيث اعتمدت في ذلك على استخدام أسلوب تحليل الانحدار الخطي للتنبؤ بكميات وأسعار صادرات الرمان والفراولة في مصر وذلك خلال الفترة (٢٠١٦-٢٠٢٠). كما تم حساب الموسمية المعدلة وذلك للوقوف على الأشهر التي يزداد عليها الطلب الخارجي للمحصولين موضع الدراسة.

ولتقدير الموسمية المعدلة تجرى الخطوات التالية:

١. تقدير معادلة الانحدار العام للوقوف على المعنوية الإحصائية لمعاملات الانحدار والنموذج

المستخدم.

٢. تقدير  $\hat{y}$  اى القيم التقديرية للظاهرة المدروسة من خلال الفترة (٢٠١١-٢٠١٥) للتعويض في معادلة الاتجاه العام بقيم المتغير المستقل، حيث ان عدد المشاهدات في هذه الحالة تبلغ ٦٠ شهراً ، ثم يتم قسمة  $((y/\hat{y}) \times 100)$ .
٣. تقدير المتوسط الهندسي لكل شهر خلال فترة الدراسة (الموسمية غير المعدلة) ثم يتم حساب مجموع هذا المتوسط (متوسط عام أو متوسط المتوسطات).
٤. تقدير معامل التصحيح لحساب الموسمية المعدلة بالقسمة علي ١٢٠٠ إذا كان المجموع الناتج من الخطوة رقم (٣) أكبر أو أصغر من ١٢٠٠ والعكس صحيح.
٥. ثم يتم ضرب معامل التصحيح في قيم الموسمية غير المعدلة للحصول على الرقم الموسمي المعدل لكل شهر.
- نتائج الدراسة:

#### أولاً: النتائج الخاصة بمحصول الرمان.

- ١- أهم المواسم التصديرية للرمان باستخدام أسلوب متوسط المتوسطات:  
أ - موسمية كمية صادرات مصر من الرمان.

يوضح جدول رقم (١) وشكل رقم (١) التطور الشهري لكمية صادرات مصر من الرمان بالألف طن خلال الفترة (٢٠١١-٢٠١٥)، وأن متوسط إجمالي صادرات مصر من الرمان خلال هذه الفترة بلغ حوالي ١٠١,٤٨ ألف طن خلال الفترة (٢٠١١-٢٠١٥)، وان نسبة ما تصدره مصر من الرمان يبلغ حوالي ٨٥% من إجمالي الكمية المنتجة من الرمان، أي أن محصول الرمان يُعد من المحاصيل التصديرية الواعدة، ولهذا يمكن التوسع في صادراته مستقبلاً سواء من خلال التوسع في المساحات المزروعة خلال السنوات القادمة، أو زيادة إنتاجية المساحات المزروعة حالياً للوصول إلي الإنتاجية العالمية المقدره بحوالي ١٥ طن/فدان. ويمكن لمصر فتح اسواق جديدة مما يزيد من فرصة مصر لزيادة صادراتها في هذا السوق، والبحث عن اسواق جديدة له حولها.

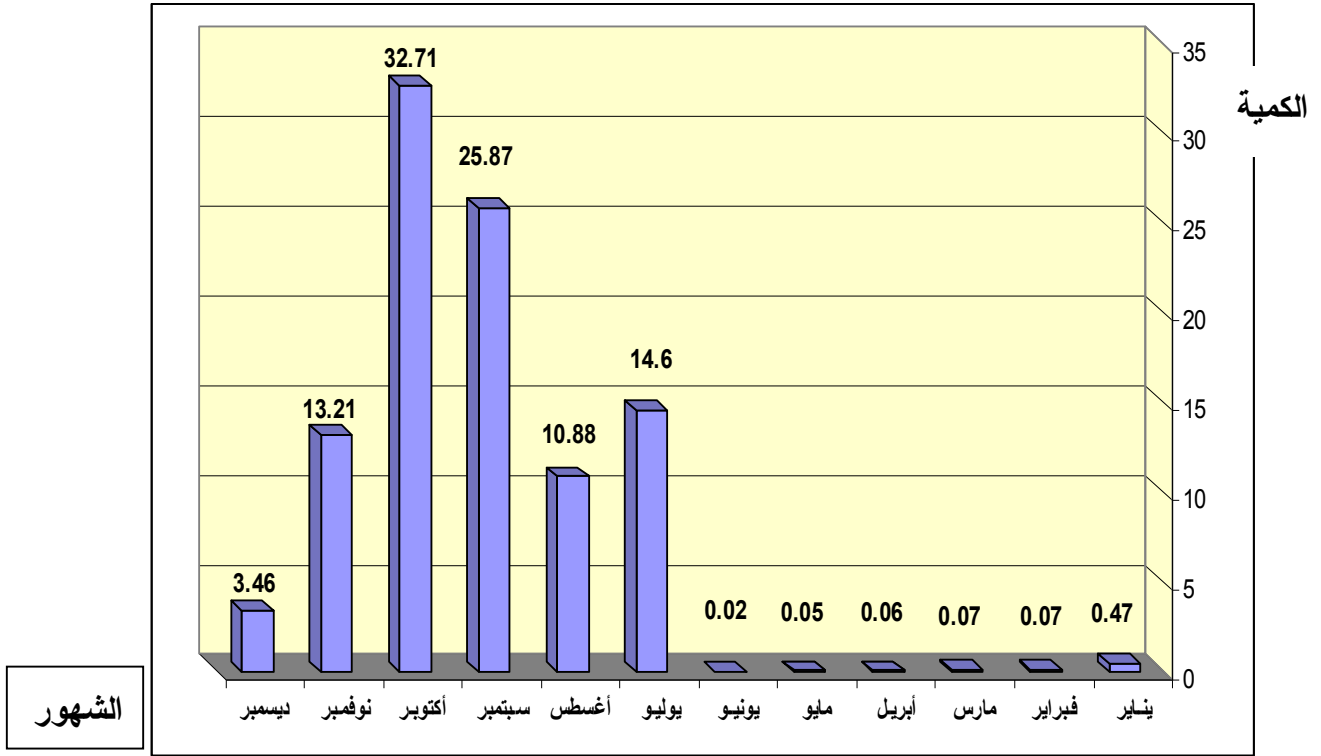
وتعتبر الفترة من يوليو إلي نوفمبر من أهم الفترات التصديرية وتعتبر أيضاً هي فترة نضج وجمع المحصول بمتوسط بلغ حوالي ٩٧,٢٧ الف طن، أي ما يعادل حوالي ٩٥,٨٥% من متوسط الفترة من يناير ٢٠١١ إلى ديسمبر ٢٠١٥ (كما هو موضح بالشكل رقم (٢))، كما لوحظ أن الفترة من ديسمبر إلي يونيو تكون كميات الصادرات ضئيلة وغير مستقرة بمتوسط كمية بلغ حوالي ٤,٢٠ الف طن، أي ما يمثل حوالي ٤,١٤% من إجمالي الفترة المشار إليها. وتعتبر أشهر أكتوبر، سبتمبر، يوليو، نوفمبر، أغسطس أهم الشهور التصديرية بأرقام قياسية بلغت ٣٨٦,٧٧ ، ٣٠٥,٩٠ ، ١٧٢,٦٤ ، ١٥٦,٢٧ ، ١٢٨,٦٦ علي الترتيب.

#### جدول رقم ١. التطور الشهري لكمية صادرات مصر من الرمان بالألف طن خلال الفترة (٢٠١١-٢٠١٥)

الرقم القياسي الموسمي	المتوسط الحسابي للشهور	٢٠١٥	٢٠١٤	٢٠١٣	٢٠١٢	٢٠١١	الشهور
٥,٥٧	٠,٤٧	٠,٥٩	٠,٦١	٠,٧٩	٠,٠٨	٠,٢٩	يناير
٠,٨٥	٠,٠٧	٠,١٠	٠,٠٩	٠,١٠	٠,٠٥	٠,٠٢	فبراير
٠,٨١	٠,٠٧	٠,١٠	٠,٠٤	٠,٠٥	٠,٠٥	٠,١٠	مارس
٠,٧٣	٠,٠٦	٠,١٥	٠,٠٢	٠,٠٣	٠,٠٣	٠,٠٨	أبريل
٠,٦٥	٠,٠٥	٠,١٣	٠,٠١	٠,٠٣	٠,٠٤	٠,٠٦	مايو
٠,٢١	٠,٠٢	٠,٠٣	٠,٠١	٠,٠١	٠,٠٠	٠,٠٤	يونيو
١٧٢,٦٤	١٤,٦٠	١,٥٦	٦٧,٨٧	٢,٦٦	٠,٦٤	٠,٢٦	يوليه
١٢٨,٦٦	١٠,٨٨	٦,٠٩	٣٠,٠٠	٩,٩٤	٥,٧٨	٢,٥٩	أغسطس
٣٠٥,٩١	٢٥,٨٧	٢٤,٨٤	٣٣,٣١	٣٢,٠٣	٢٢,٩٨	١٦,١٨	سبتمبر
٣٨٦,٧٧	٣٢,٧١	٤٦,٥٣	٣٠,٤٢	٢٩,٣٦	٣١,٢٥	٢٥,٩٧	أكتوبر
١٥٦,٢٧	١٣,٢١	٢٢,٨٣	١١,٢١	١٠,١٠	١٣,٥٠	٨,٤٣	نوفمبر
٤٠,٩٢	٣,٤٦	٣,٢٥	٤,٤٥	٣,٨٦	٤,٠٩	١,٦٥	ديسمبر
١٢٠٠,٠٠	١٠١,٤٨	١٠٦,٢١	١٧٨,٠٤	٨٨,٩٦	٧٨,٤٩	٥٥,٦٧	الإجمالي
١٠٠,٠٠	٨,٤٦	٨,٨٥	١٤,٨٤	٧,٤١	٦,٥٤	٤,٦٤	المتوسط

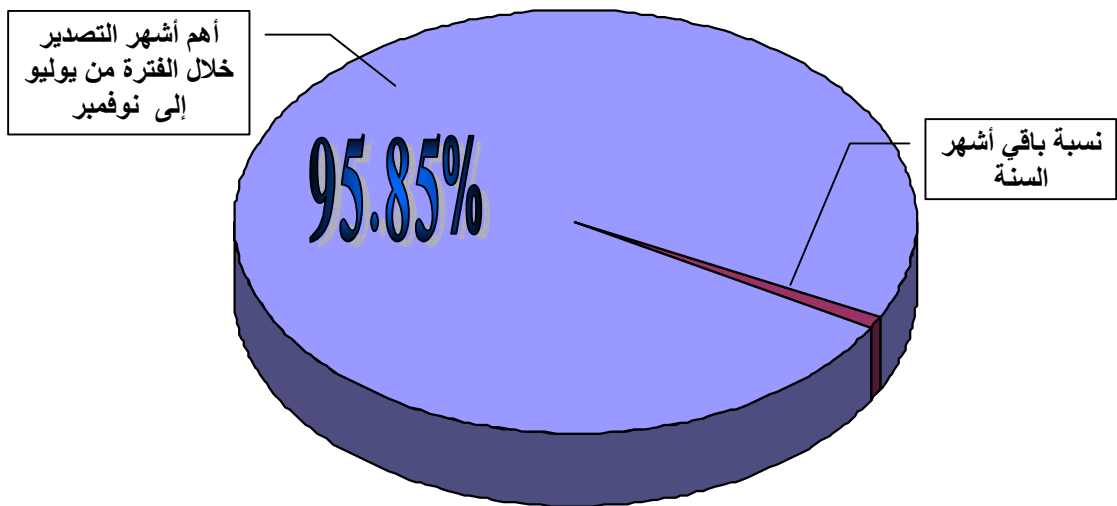
المصدر: جمعت و حسبت من بيانات الحجر الزراعى، بيانات غير منشورة

شكل رقم (١) : المتوسط الشهري لكمية صادرات مصر من الرمان بالألف طن خلال الفترة (٢٠١١ - ٢٠١٥)



المصدر: بيانات جدول رقم (١) .

شكل (٢): أهم شهور التصدير لمحصول الرمان خلال الفترة (٢٠١١ - ٢٠١٥) .



المصدر: بيانات جدول رقم (١)

ب - موسمية أسعار صادرات مصر من الرمان.

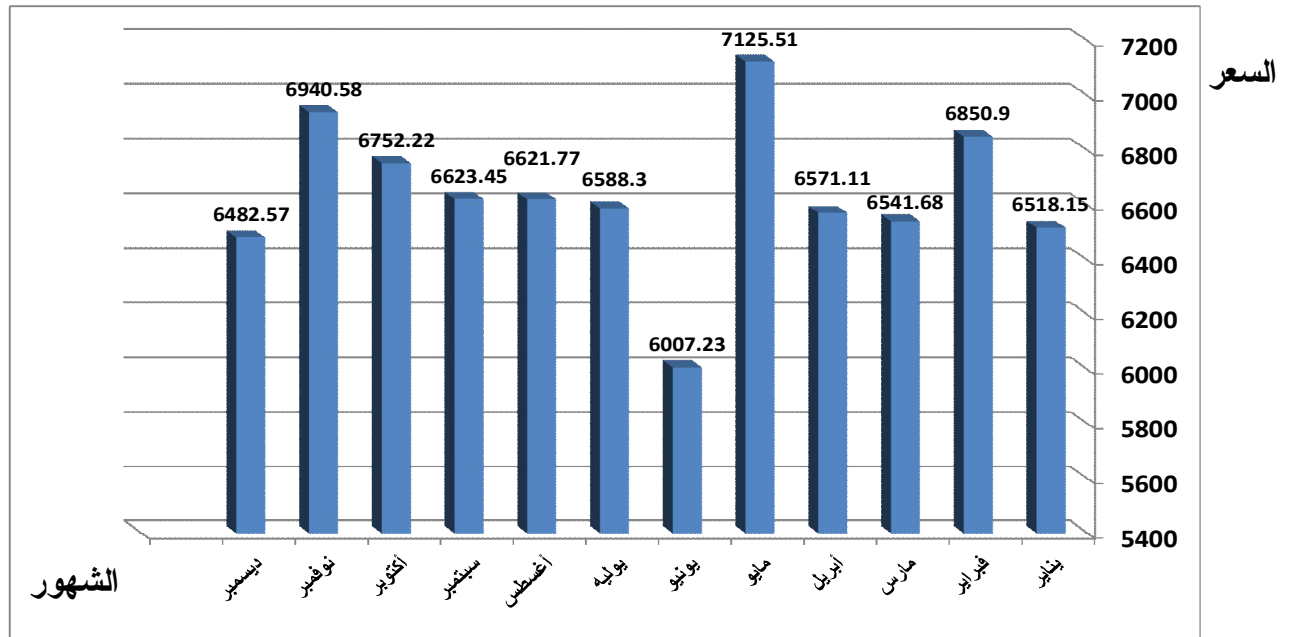
توضح بيانات الجدول رقم ( ٢ ) وشكل رقم ( ٣ ) التطور الشهري لسعر طن صادرات مصر من الرمان بالجنيه خلال الفترة (٢٠١١-٢٠١٥)، حيث يتضح منهما ان متوسط الأسعار التصديرية للرمان بلغ حوالى ٦٦٣٥,٢٩ جنية/طن خلال الفترة (٢٠١١-٢٠١٥)، وقد لوحظ أن شهر مايو يحقق أعلى الأسعار التصديرية، يليه شهر نوفمبر ثم فبراير ثم أكتوبر ثم سبتمبر ثم أغسطس وذلك بمتوسطات بلغت حوالى ٧١٢٥,٥١، ٦٩٤٠,٥٨، ٦٨٥٠,٩٠، ٦٧٥٢,٢٢، ٦٦٢٣,٤٥، ٦٦٢١,٧٧ جنية/طن علي الترتيب وبارقام قياسية بلغت حوالى ١٠٧,٣٩%، ١٠٤,٦٠%، ١٠٣,٢٥%، ١٠١,٧٦%، ٩٩,٨٢%، ٩٩,٨٠% علي الترتيب، ويتضح مما سبق أن أغلب الأشهر التي يزداد فيها الطلب على محصول الرمان هي أشهر ذات أسعار تصديرية مرتفعة مما يعنى زيادة العائد التصديرى.

جدول رقم ٢. التطور الشهري لسعر الطن بالجنيه لصادرات مصر بالرمان خلال الفترة (٢٠١١-٢٠١٥)

الشهور	٢٠١١	٢٠١٢	٢٠١٣	٢٠١٤	٢٠١٥	الرقم القياسى الموسمى
يناير	٤٦٤٧,٢٧	٥٤٣٥,٩١	٦٤٧١,٧٦	٦٨٤٧,٥٧	٩١٨٨,٢٢	٩٨,٢٣
فبراير	٤٧١٨,٩٦	٥٨٠٠,٠٣	٦٦٧٣,٠٠	٦٨٨٣,٣٦	١٠١٧٩,١٣	١٠٣,٢٥
مارس	٤٤٨٣,٥٠	٥٢٠٣,٣٤	٦٨٠٣,١٠	٦٧٩٣,٣١	٩٤٢٥,١٣	٩٨,٥٩
أبريل	٤٤٦٧,٥٣	٤٦٤٣,٧٨	٦٩٣٤,٥٠	٧٠٠٧,٦٠	٩٨٠٢,١٣	٩٩,٠٣
مايو	٤٨٦٢,٥٢	٥٩٠٤,١١	٧٦٨٢,١٨	٧١٥٠,٤٠	١٠٠٢٨,٣٣	١٠٧,٣٩
يونيو	٤٠٣٥,٨٣	٦٠٦٩,٠٠	٥٦١٥,٥٢	٥٧٢٠,٠٨	٨٥٩٥,٧١	٩٠,٥٣
يوليه	٤٥٢٠,٣٩	٥٣٨٧,٩٢	٦٦٠٤,٤٠	٦٩٨٥,٨٦	٩٤٤٢,٩٣	٩٩,٢٩
أغسطس	٤٥٢٦,٣٥	٥٤٢٣,٦٧	٦٦١٩,٦١	٦٨٦٤,١٠	٩٦٧٥,١٢	٩٩,٨٠
سبتمبر	٤٥٤٦,٤١	٥٤٣٣,٢١	٦٥٤٧,٥٦	٦٩٩٢,٣٣	٩٥٩٧,٧٢	٩٩,٨٢
أكتوبر	٤٥٧٩,٦٨	٥٥٠١,٨٨	٦٥٣٠,٢٩	٦٨٢٧,١٥	١٠٣٢٢,١٣	١٠١,٧٦
نوفمبر	٤٦٠٣,٤٥	٥٤٧٧,٨٨	٦٥٧٥,٧٦	٦٩٠٠,٠٧	١١١٤٥,٧٤	١٠٤,٦٠
ديسمبر	٤٥٩٩,١٧	٥٦٢٨,٠١	٦٦٣١,٧٧	٦٨٨٤,٩٨	٨٦٦٨,٩١	٩٧,٧٠
الاجمالى	٥٤٥٩١,٠٥	٦٥٩٠٨,٧٦	٧٩٦٨٩,٤٤	٨١٨٥٦,٨١	١١٦٠٧١,٢١	١٢٠٠,٠٠
المتوسط	٤٥٤٩,٢٥	٥٤٩٢,٤٠	٦٦٤٠,٧٩	٦٨٢١,٤٠	٩٦٧٢,٦٠	١٠٠,٠٠

المصدر: شبكة المعلومات الدولية الانترنت <http://www.trademap.org>

شكل (٣): المتوسط الشهري لسعر الطن بالجنيه لصادرات مصر من الرمان خلال الفترة (٢٠١١ - ٢٠١٥)



المصدر: بيانات جدول رقم (٢).

## ٢- التنبؤ الموسمي لمحصول الرمان:

يتضح من الجدول رقم (٣) والشكلين رقما (٤)، (٥) التنبؤ الموسمي لصادرات الرمان الشهرية بالألف طن في الفترة (٢٠١٦-٢٠٢٠)، أن إجمالي الكمية المتوقع تصديرها في عام (٢٠١٦)، ٢٠١٧، ٢٠١٨، ٢٠١٩، ٢٠٢٠) بلغت حوالي ٢٠٠,٣٧، ٢٣٠,٧٥، ٢٦١,١٤، ٢٩١,٥٢، ٣٢١,٩٢ ألف طن ونسبة تزايد تمثل حوالي ٩٧,٤٥%، ١٢٧,٣٨%، ١٥٧,٣٣%، ١٨٧,٢٧%، ٢١٧,٢٣% على الترتيب مقارنة بمتوسط الفترة (٢٠١١-٢٠١٥) والذي بلغ حوالي ١٠١,٤٨ ألف طن، كما سيزداد الطلب على الرمان خلال الفترة من (أغسطس - نوفمبر) بكمية تبلغ حوالي ١٨٥,٧، ٢١٣,٨٣، ٢٤١,٩٧، ٢٧٠,١١، ٢٩٨,٢٥ ألف طن، بنسبة تمثل حوالي ٩٢,٦٦% من إجمالي الكمية المصدرة خلال الفترة (٢٠١٦-٢٠٢٠)، وتعتبر شهور أكتوبر وسبتمبر ونوفمبر وأغسطس أهم الشهور التصديرية خلال فترات التنبؤ موضع الدراسة.

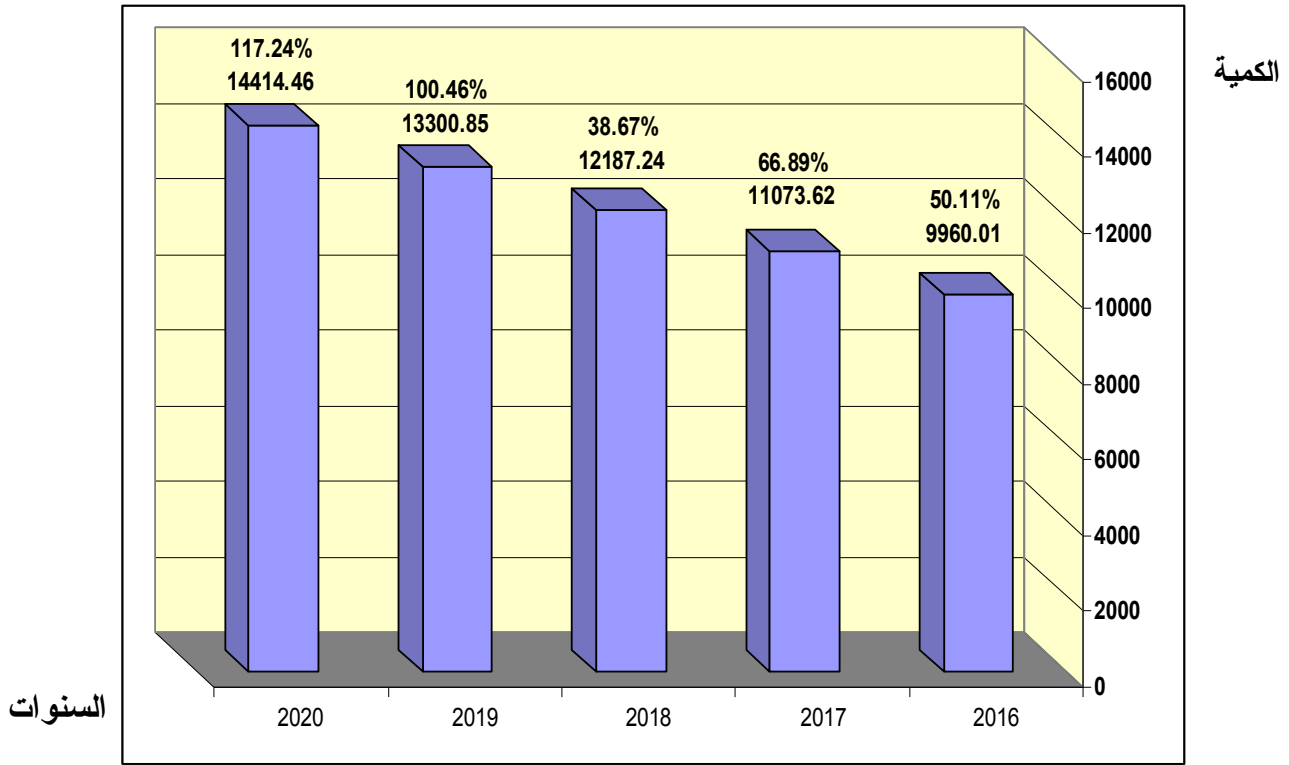
في حين بلغ متوسط السعر المقدر للرمان حوالي ٩٩٦٠,٠١، ١١٠٧٣,٦٢، ١٢١٨٧,٢٤، ١٣٣٠٠,٨٥، ١٤٤١٤,٤٦ جنيه/طن في الأعوام ٢٠١٦، ٢٠١٧، ٢٠١٨، ٢٠١٩، ٢٠٢٠ علي الترتيب، بنسبة تزايد بلغت حوالي ٥٠,١١%، ٦٦,٨٩%، ٨٣,٦٧%، ١٠٠,٤٦%، ١١٧,٢٤% للأعوام من ٢٠١٥ إلى ٢٠٢٠ بالمقارنة بأسعار متوسط الفترة (٢٠١١-٢٠١٥)، وقد تبين أن أسعار التصدير تقترب فيما بينها بنسب متقاربة خلال العام إلا أن الشهور مايو، نوفمبر، فبراير، أكتوبر، سبتمبر هي الأعلى في الأسعار.

## جدول رقم ٣. التنبؤ الموسمي لكمية تصدير الرمان شهرياً ألف طن من عام (٢٠١٦ - ٢٠٢٠)

الشهور	٢٠١٦		٢٠١٧		٢٠١٨		٢٠١٩		٢٠٢٠	
	كمية	سعر	كمية	سعر	كمية	سعر	كمية	سعر	كمية	سعر
يناير	١,٠٥	١٠١٦٦,٦٢	١,٢٣	١١٣٦٢,٦٩	١,٤٠	١٢٥٥٨,٧٦	١,٥٨	١٣٧٥٤,٨٤	١,٧٦	١٤٩٥٠,٩١
فبراير	٠,١٧	١٠٥٥٢,٩٤	٠,٢٠	١١٧٨٢,٤٠	٠,٢٣	١٣٠١١,٨٧	٠,٢٦	١٤٢٤١,٣٤	٠,٢٩	١٥٤٧٠,٨٠
مارس	٠,١٧	١٠٠١٥,٠٣	٠,٢٠	١١١٧٠,٦١	٠,٢٣	١٢٣٢٦,١٨	٠,٢٦	١٣٤٨١,٧٦	٠,٢٩	١٤٦٣٧,٣٤
أبريل	٠,١٢	٩٨٩٩,٣٤	٠,١٤	١١٠٣٠,٦٩	٠,١٦	١٢١٦٢,٥٥	٠,١٨	١٣٢٩٣,٤٠	٠,٢٠	١٤٤٢٤,٧٥
مايو	٠,١٠	١٠٨١١,٩٠	٠,١٢	١٢٠٣٥,٨٨	٠,١٤	١٣٢٥٩,٨٧	٠,١٥	١٤٤٨٣,٨٥	٠,١٧	١٥٧٠٧,٨٤
يونيو	٠,٠٣	٩٠٧٠,٦٠	٠,٠٣	١٠٠٨٧,٨٦	٠,٠٤	١١١٠٥,١٢	٠,٠٤	١٢١٢٢,٣٨	٠,٠٥	١٣١٣٩,٦٤
يوليه	٥,٤٢	٩٨٧٠,٧٣	٦,٢٧	١٠٩٦٧,٤٨	٧,١٢	١٢٠٦٤,٢٣	٧,٩٧	١٣١٦٠,٩٧	٨,٨٢	١٤٢٥٧,٧٢
أغسطس	١٩,٠٣	٩٨٥٠,٧٨	٢١,٩٧	١٠٩٣٥,٢٧	٢٤,٩١	١٢٠١٩,٧٦	٢٧,٨٦	١٣١٠٤,٢٤	٣٠,٨٠	١٤١٨٨,٧٣
سبتمبر	٦٠,٨٣	٩٨١٠,١٩	٧٠,١٢	١٠٨٨٠,٣٩	٧٩,٤١	١١٩٥٠,٥٩	٨٨,٧٠	١٣٠٢٠,٧٩	٩٧,٩٩	١٤٠٩٠,٩٩
أكتوبر	٧٦,٦٠	٩٨٨٩,٧٣	٨٨,١٥	١٠٩٥٨,٨٩	٩٩,٧٠	١٢٠٢٨,٠٥	١١١,٢٥	١٣٠٩٧,٢٠	١٢٢,٨٠	١٤١٦٦,٣٦
نوفمبر	٢٩,٢٤	١٠٠٢٩,٣٤	٣٣,٥٩	١١١٠٣,٩٢	٣٧,٩٥	١٢١٧٨,٤٩	٤٢,٣٠	١٣٢٥٣,٠٦	٤٦,٦٦	١٤٣٢٧,٦٣
ديسمبر	٧,٦١	٩٥٥٢,٩١	٨,٧٣	١٠٥٦٧,٣٨	٩,٨٥	١١٥٨١,٨٥	١٠,٩٧	١٢٥٩٦,٣١	١٢,٠٩	١٣٦١٠,٧٨
الإجمالي	٢٠٠,٣٧	-	٢٣٠,٧٥	-	٢٦١,١٤	-	٢٩١,٥٢	-	٣٢١,٩٢	-
المتوسط	-	٩٩٦٠,٠١	-	١١٠٧٣,٦٢	-	١٢١٨٧,٢٤	-	١٣٣٠٠,٨٥	-	١٤٤١٤,٤٦

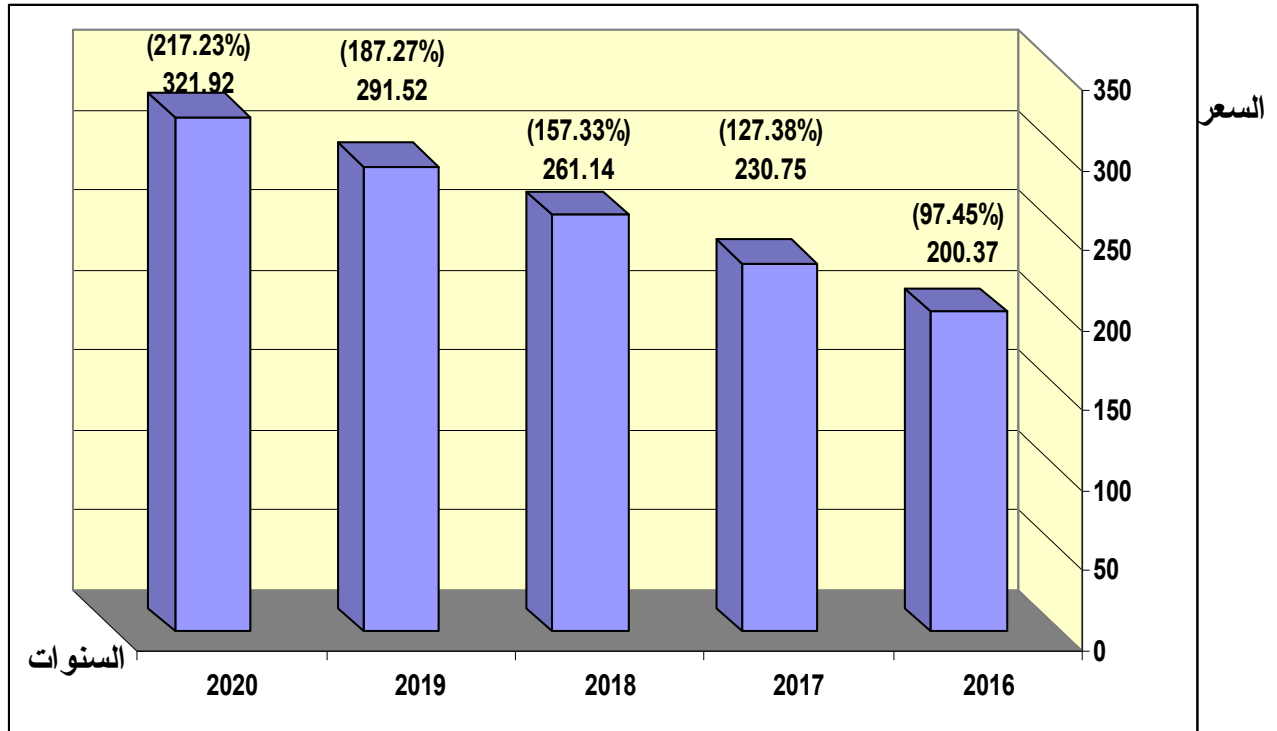
المصدر: جمعت وحسبت من بيانات جدول رقم (١ ، ٢) .

شكل رقم (٤): التنبؤ الموسمي لكمية تصدير الرمان شهرياً بالألف طن من عام (٢٠١٦-٢٠٢٠).



المصدر: بيانات جدول رقم (٣)

شكل رقم (٥): التنبؤ الموسمي لمتوسط سعر تصدير الرمان بالجنيه لكل طن من عام (٢٠١٦-٢٠٢٠).



المصدر: بيانات جدول رقم (٣)

## ثانياً: النتائج الخاصة بمحصول الفراولة.

### • أهم المواسم التصديرية للفراولة باستخدام أسلوب متوسط المتوسطات:

#### أ - موسمية كمية صادرات مصر من الفراولة.

يتبين من نتائج الجدول رقم (٤) والشكلين رقم (٦)، (٧) التطور الشهري لكمية صادرات مصر من الفراولة بالألف طن خلال الفترة (٢٠١١-٢٠١٥)، أن متوسط إجمالي صادرات مصر من الفراولة بلغ حوالي ٦٤,٠٨ ألف طن خلال الفترة (٢٠١١-٢٠١٥)، وأن صادرات مصر من الفراولة تعتبر صغيرة نسبياً حيث لا تتعدى ٣٠% من نسبة الإنتاج إلا أنها محصول واعد (يتزايد الطلب الأوربي عليه خاصة في الأونة الأخيرة مما يعد فرصة تصديرية جيدة).

وتعتبر الفترة من ديسمبر - مارس من أهم الفترات التصديرية بمتوسط بلغ حوالي ٥٢,٨ ألف طن يمثل حوالي ٨٢,٤٠% من متوسط الفترة المذكورة. كما لوحظ أن الفترة من إبريل - نوفمبر تكون كمية الصادرات ضئيلة وغير مستقرة بمتوسط كمية بلغ حوالي ١١,٢٧ ألف طن تمثل حوالي ١٧,٥٩% من إجمالي الفترة المشار إليها ويتناسب ذلك مع إنتاج العروة المحيرة والتي تبدأ من شهر يونيو.

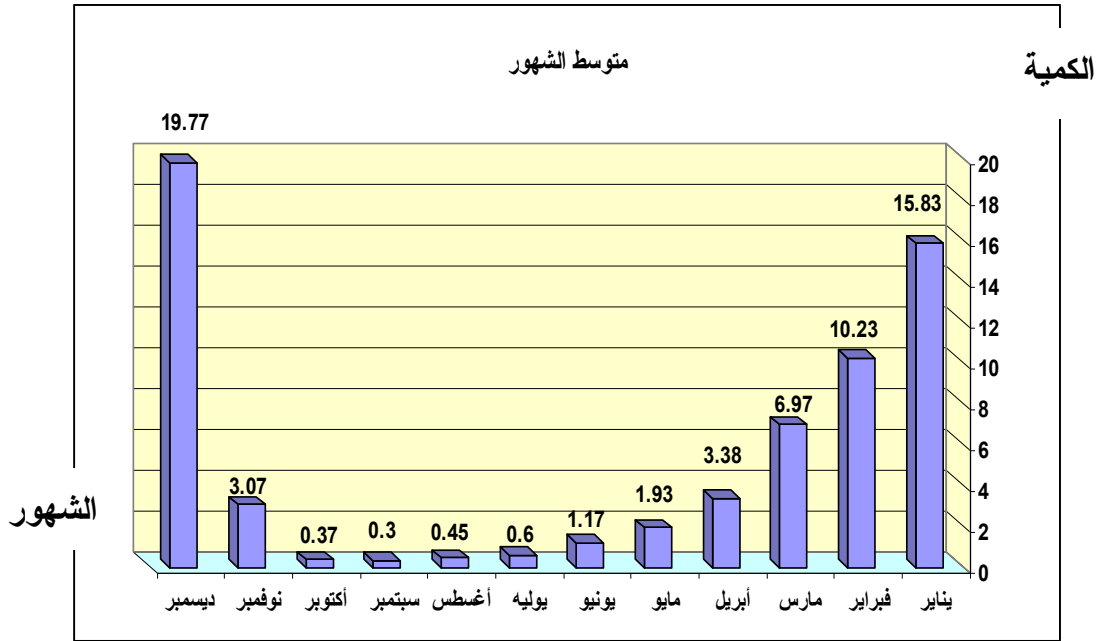
وتعتبر أشهر ديسمبر، يناير، فبراير، مارس أهم الشهور التصديرية بأرقام قياسية بلغت ٣٧٠,١٩، ٢٩٦,٤١، ١٩١,٦٨، ١٢٠,٥٧ علي الترتيب.

#### جدول رقم ٤. التطور الشهري لكمية صادرات مصر من الفراولة بالألف طن خلال الفترة (٢٠١١-٢٠١٥)

الشهور	٢٠١١	٢٠١٢	٢٠١٣	٢٠١٤	٢٠١٥	متوسط الشهور	الرقم القياسي الموسمي
يناير	٢٠,٠١	٦,٢٧	٦,٥٧	٣٥,٢٦	١١,٠٣	١٥,٨٣	٢٩٦,٤١
فبراير	١٣,٠٢	٤,٨٢	٣,٧٨	٢٣,٦٨	٥,٨٧	١٠,٢٣	١٩١,٦٨
مارس	٧,٣١	٣,٣٣	٣,٢٠	١٦,٧٨	٤,٢٣	٦,٩٧	١٣٠,٥٢
أبريل	٢,٩٩	١,٧٢	١,٦٣	٨,٧٠	١,٨٦	٣,٣٨	٦٣,٢٧
مايو	١,١٥	٠,٩٥	١,١٢	٤,٥٢	١,٩٣	١,٩٣	٣٦,٢١
يونيو	٠,٦٠	٠,٥٨	٠,٦٣	٣,٢٥	٠,٨	١,١٧	٢١,٩٦
يوليه	٠,٤٢	٠,٥٩	٠,٨٦	٠,٦٤	٠,٥١	٠,٦٠	١١,٢٧
أغسطس	٠,٣٦	٠,٧٩	٠,٤٧	٠,٣٢	٠,٢٩	٠,٤٥	٨,٣٤
سبتمبر	٠,١٥	٠,٣٨	٠,٣٤	٠,٣١	٠,٣٣	٠,٣٠	٥,٦٤
أكتوبر	٠,٥٠	٠,١٢	٠,٣١	٠,٦٤	٠,٣	٠,٣٧	٧,٠٢
نوفمبر	٢,٢٣	١,٨٨	٣,٣٢	٤,٠٩	٣,٨٣	٣,٠٧	٥٧,٤٩
ديسمبر	٢٦,٢٥	٨,١٣	١١,٣٢	٤٤,٨٢	٨,٣٢	١٩,٧٧	٣٧٠,١٩
الإجمالي	٧٤,٩٨	٢٩,٥٥	٣٣,٥٥	١٤٣,٠١	٣٩,٣٠	٦٤,٠٨	١٢٠٠
المتوسط	٦,٢	٢,٥	٢,٨	١١,٩	٣,٣	٥,٣٤	١٠٠

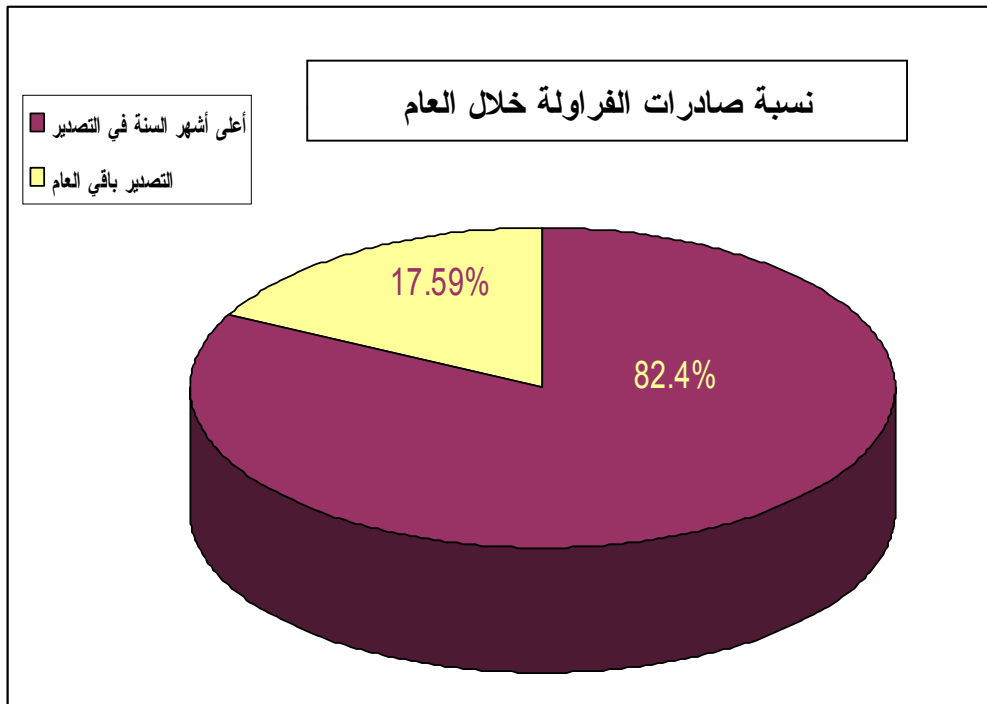
المصدر: الجهاز المركزي للتعبئة العامة والإحصاء، قاعدة بيانات التجارة الخارجية، بيانات غير منشورة.

شكل رقم (٦): يوضح المتوسط الشهري لكمية صادرات مصر من الفراولة بالألف طن خلال الفترة (٢٠١١-٢٠١٥)



المصدر: بيانات جدول رقم (٤)

شكل رقم (٧): أهم شهور التصدير لمحصول الفراولة خلال الفترة (٢٠١١-٢٠١٥).



المصدر: بيانات جدول رقم (٤)



ب - موسمية أسعار صادرات مصر من الفراولة.

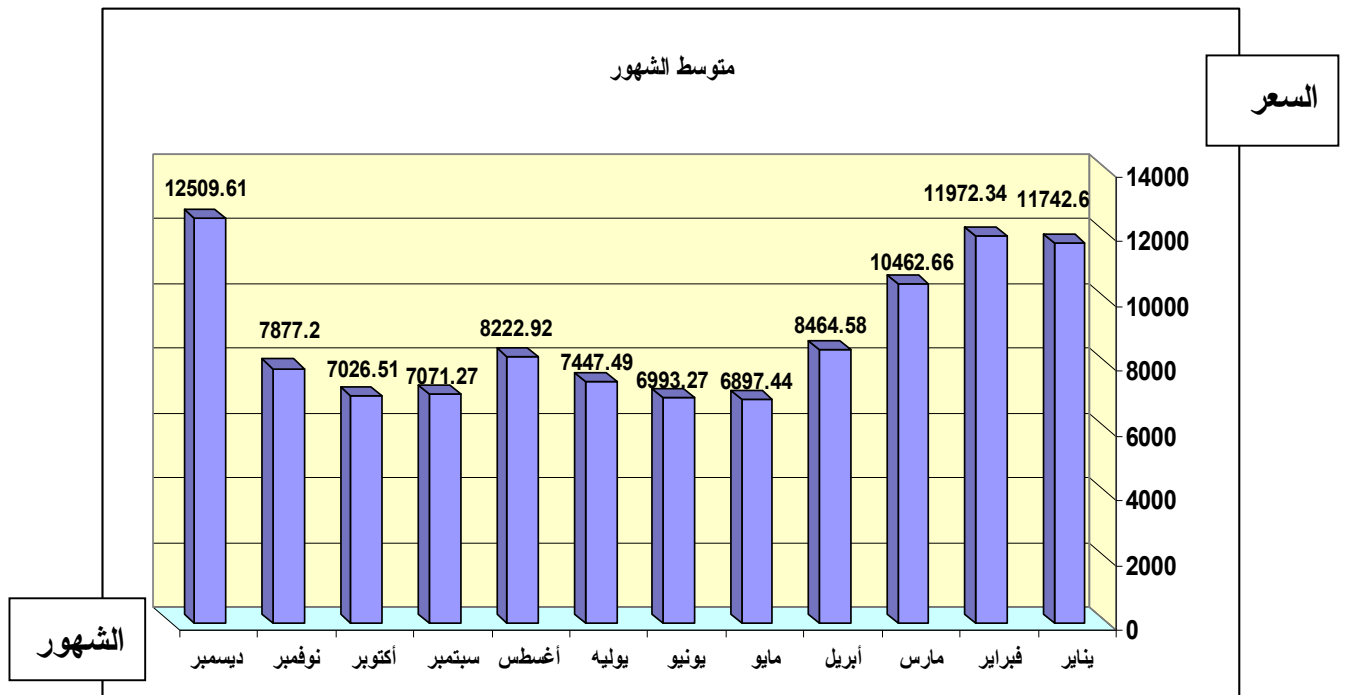
توضح بيانات الجدول رقم (٥) والشكل رقم (٨) التطور الشهري لسعر طن صادرات مصر من الفراولة بالجنية خلال (٢٠١١-٢٠١٥)، أن متوسط الأسعار التصديرية بلغ حوالي ٨٨٩٠,٦٦ جنية/طن خلال الفترة (٢٠١١-٢٠١٥)، وقد شهدت الفترة من (ديسمبر- مارس) أعلى الأسعار بمتوسطات بلغت حوالي ١٢٥٠,٦١ ، ١١٧٤٢,٦٠ ، ١١٩٧٢,٣٤ ، ١٠٤٦٢,٦٦ جنية/طن، بأرقام قياسية بلغت ١٤٠%، ١٣٢,٨%، ١٣٤,٦٦%، ١١٧,٦٨%، كما تشير البيانات الى أن الأشهر التي يزداد الطلب علي الفراولة المصرية هي نفس الأشهر ذات الأسعار المرتفعة مما يعني تحقيق أقصى عائد تصديري ممكن.

جدول رقم ٥. التطور الشهري لسعر الطن بالجنيه لصادرات مصر بالفراولة خلال الفترة (٢٠١١-٢٠١٥)

الشهور	٢٠١١	٢٠١٢	٢٠١٣	٢٠١٤	٢٠١٥	متوسط الشهور	الرقم القياسي الموسمي
يناير	٤٥٨٠,٧٠	١٩٢٦٣,٤٥	٢٠١٠٦,٢٢	٣٨٤٩,٢٤	١٠٩١٣,٤٢	١١٧٤٢,٦٠	١٣٢,٠٨
فبراير	٤٦١٦,٦٩	١٦٣٠٠,٧٥	١٧٠٧٠,٧٤	٣٧٦١,٠٦	١٨١١٢,٤٤	١١٩٧٢,٣٤	١٣٤,٦٦
مارس	٤٨٨٤,٨٤	١٣٧٣١,٥٠	١٥٣١٢,٧٨	٣٦٨٦,٨١	١٤٦٩٧,٤٠	١٠٤٦٢,٦٦	١١٧,٦٨
أبريل	٥٠٧٧,٠٥	١٢٤٢٧,٤١	١١٥٥٥,٦٢	٣٤٩٩,٤٠	٩٧٦٣,٤٤	٨٤٦٤,٥٨	٩٥,٢١
مايو	٥٦٣٠,١٧	١٠٢٠٢,٦٠	١٠٦٦٢,٤٣	٣٩١٩,٤٤	٤٠٧٢,٥٤	٦٨٩٧,٤٤	٧٧,٥٨
يونيو	٥١٦٦,٢٩	٨٢٢٢,٨٢	٨٧٣٩,٠٦	٣٦٢٥,٦٩	٩٢١٢,٥٠	٦٩٩٣,٢٧	٧٨,٦٦
يوليه	٥٩٦٣,٥٥	٨٣٧٨,٥٢	٩٨٠٨,٠٦	٦١٦٥,٧٥	٦٩٢١,٥٧	٧٤٤٧,٤٩	٨٣,٧٧
أغسطس	٦٠٤١,٦٧	٨٤٥١,٥٩	١٠٠٠٨,٦٣	٨٥٠٩,٢٤	٨١٠٣,٤٥	٨٢٢٢,٩٢	٩٢,٤٩
سبتمبر	٧٣٩١,١٧	٧٣١٠,٢٩	٩١٦١,٣٤	٥٠٩٩,٦٣	٦٣٩٣,٩٤	٧٠٧١,٢٧	٧٩,٥٤
أكتوبر	٦٢٢٧,٢٣	١٠٩٥٩,٠١	٧٧٩٤,٣٥	٤٠٨٥,٢٧	٦٠٦٦,٦٧	٧٠٢٦,٥١	٧٩,٠٣
نوفمبر	٤٥٩٠,٠٨	١٧٧٧٧,٧٣	٥٥٣٨,٥٨	٣٧٥٣,٧٥	٧٧٢٥,٨٥	٧٨٧٧,٢٠	٨٨,٦٠
ديسمبر	٤٥٢٩,٨٠	١٧٠٤٥,٠٣	١٣٩٨١,٥٣	٣٨٦٥,٤٧	٢٣١٢٦,٢٠	١٢٥٠٩,٦١	١٤٠,٧١
الاجمالي	٦٤٦٩٩,٢	١٥٠٠٧,٠٧	١٣٩٧٣٩,٣	٥٣٨٢,٠٨	١٢٥١٠,٩٤	١٠٦٦٨٧,٨٩	١٢٠٠
المتوسط	٥٣٩١,٦	١٢٥٠٥,٩	١١٦٤٤,٩	٤٤٨٥,١	١٠٤٢٥,٨	٨٨٩٠,٦٦	١٠٠

المصدر : الجهاز المركزي للتعبئة العامة والإحصاء، قاعدة بيانات التجارة الخارجية، بيانات غير منشورة.

شكل رقم (٨): التطور الشهري لسعر طن صادرات مصر من الفراولة بالجنيه خلال الفترة (٢٠١١-٢٠١٥).



المصدر: بيانات الجدول رقم (٥).

## ٢ - التنبؤ الموسمي لصادرات الفراولة:

يوضح جدول رقم (٦) والشكلين رقما (٩)، (١٠) الذي يشير إلى التنبؤ الموسمي لصادرات الفراولة الشهرية بالألف طن في الفترة (٢٠١٦-٢٠٢٠)، أن إجمالي الكمية المتوقع تصديرها في عام (٢٠١٦، ٢٠١٧، ٢٠١٨، ٢٠١٩، ٢٠٢٠) بلغت حوالي ٧٠,٨٩، ٧٣,٢٠، ٧٥,٥١، ٧٧,٧٩، ٨٠,١٢ ألف طن وبنسبة تزايد تمثل حوالي ١٠,٦٣%، ١٤,٢٣%، ١٧,٨٤%، ٢١,٤٠%، ٢٥,٠٣% علي الترتيب مقارنة بمتوسط الفترة (٢٠١١-٢٠١٥) والذي بلغ حوالي ٦٤,٠٨ ألف طن، كما سيزداد الطلب علي الفراولة خلال الفترة من (ديسمبر- مارس) بنسبة تمثل حوالي ٨١,١٤% من إجمالي الكمية المصدرة خلال الفترة (٢٠١٦-٢٠٢٠).

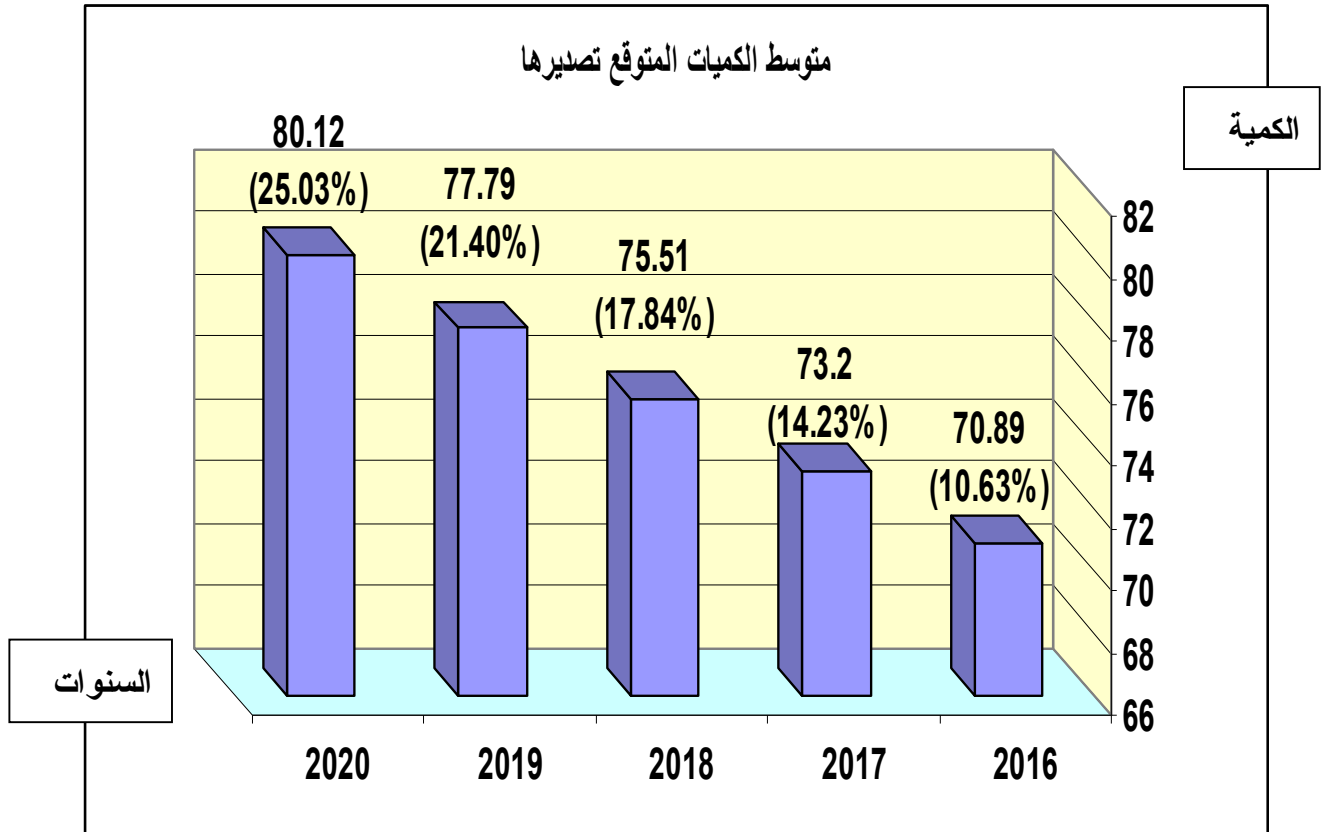
في حين بلغ متوسط السعر المقدر للفراولة حوالي ٩٢٠٣,٦٩ و ٩٣٠٨,٦١ و ٩٤١٣,٥٢ و ٩٥١٨,٤٤ و ٩٦٢٣,٣٦ جنية/طن في عام ٢٠١٦، ٢٠١٧، ٢٠١٨، ٢٠١٩، ٢٠٢٠ علي الترتيب، بنسبة تزايد بلغت حوالي ٣,٢٥%، ٤,٧٠%، ٥,٨٨%، ٧,٠٦%، ٨,٢٤% بالمقارنة بأسعار متوسط الفترة (٢٠١١-٢٠١٥)، وتعتبر شهور ديسمبر وفبراير ويناير ومارس الأعلى ارتفاعاً في الأسعار.

## جدول رقم ٦. التنبؤ الموسمي لكمية وقيمة وأسعار مصر الشهرية من الفراولة من عام (٢٠١٦ - ٢٠٢٠)

الشهور	٢٠١٦		٢٠١٧		٢٠١٨		٢٠١٩		٢٠٢٠	
	كمية	سعر	كمية	سعر	كمية	سعر	كمية	سعر	كمية	سعر
يناير	١٧,٤١	١١٠٦٤,٩٤	١٧,٩٨	١١١٩١,٧١	١٨,٥٦	١١٣١٨,٤٨	١٩,١٣	١١٤٤٥,٢٥	١٩,٧٠	١١٥٧٢,٠٣
فبراير	١١,٠٥	١١٤٢٥,٧٢	١١,٤١	١١٥٥٦,٥٠	١١,٧٧	١١٦٨٧,٢٨	١٢,١٣	١١٨١٨,٠٦	١٢,٥٠	١١٩٤٨,٨٤
مارس	٧,٧٢	١٠٤٣٦,٥٢	٧,٩٨	١٠٥٥٥,٨٦	٨,٢٣	١٠٦٧٥,٢١	٨,٤٨	١٠٧٩٤,٥٥	٨,٧٤	١٠٩١٣,٨٩
أبريل	٣,٦٨	٨٨٨٦,١٧	٣,٨٠	٨٩٨٧,٦٩	٣,٩٢	٩٠٨٩,٢١	٤,٠٤	٩١٩٠,٧٣	٤,١٦	٩٢٩٢,٢٥
مايو	٢,٢١	٧٣٦٩,٨٦	٢,٢٨	٧٤٥٣,٩٧	٢,٣٦	٧٥٣٨,٠٩	٢,٤٣	٧٦٢٢,٢٠	٢,٥٠	٧٧٠٦,٣٢
يونيو	١,٢٣	٧٧٢٨,٥٠	١,٢٧	٧٨١٦,٦٣	١,٣١	٧٩٠٤,٧٥	١,٣٥	٧٩٩٢,٨٨	١,٣٩	٨٠٨١,٠٠
يوليه	٠,٨٠	٨٥٧٩,٩٢	٠,٨٣	٨٦٧٧,٦٦	٠,٨٦	٨٧٧٥,٤٠	٠,٨٨	٨٨٧٣,١٤	٠,٩١	٨٩٧٠,٨٨
أغسطس	٠,٥٧	٩٥٢٣,٢٦	٠,٥٩	٩٦٣١,٦٤	٠,٦١	٩٧٤٠,٠٣	٠,٦٣	٩٨٤٨,٤١	٠,٦٥	٩٩٥٦,٧٩
سبتمبر	٠,٣٩	٨١٤٦,٠٥	٠,٤١	٨٢٣٨,٦٨	٠,٤٢	٨٣٣١,٣٠	٠,٤٣	٨٤٢٣,٩٢	٠,٤٥	٨٥١٦,٥٤
أكتوبر	٠,٤٥	٧٨٢٢,٦٤	٠,٤٦	٧٩١١,٥٠	٠,٤٨	٨٠٠٠,٣٦	٠,٤٩	٨٠٨٩,٢٣	٠,٥١	٨١٧٨,٠٩
نوفمبر	٤,٠٤	٧٨١٣,٣٤	٤,١٧	٧٩٠٢,٠١	٤,٢٩	٧٩٩٠,٦٨	٤,٤٢	٨٠٧٩,٣٥	٤,٥٥	٨١٦٨,٠٣
ديسمبر	٢١,٣٤	١١٦٤٧,٣٩	٢٢,٠٢	١١٧٧٩,٤٤	٢٢,٧٠	١١٩١١,٥٠	٢٣,٣٨	١٢٠٤٣,٥٦	٢٤,٠٦	١٢١٧٥,٦٢
الإجمالي	٧٠,٨٩	-	٧٣,٢٠	-	٧٥,٥١	-	٧٧,٧٩	-	٨٠,١٢	-
المتوسط	-	٩٢٠٣,٦٩	-	٩٣٠٨,٦١	-	٩٤١٣,٥٢	-	٩٥١٨,٤٤	-	٩٦٢٣,٣٦

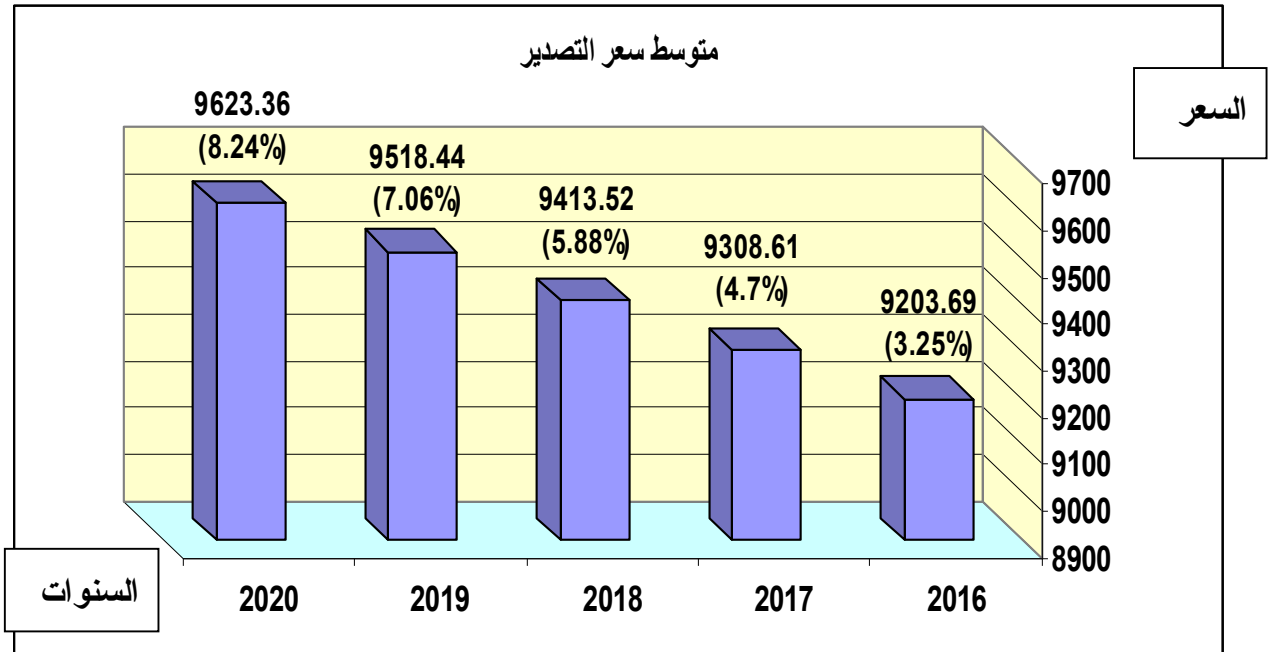
المصدر: جمعت وحسبت من بيانات الجدولين رقم (٤، ٥).

شكل رقم (٩): يوضح التنبؤ الموسمي لكمية صادرات مصر من الفراولة شهرياً خلال الفترة (٢٠١٦-٢٠٢٠).



المصدر: بيانات جدول رقم (٦).

شكل رقم (١٠): يوضح التنبؤ الموسمي لمتوسط سعر تصدير الفراولة في مصر خلال الفترة (٢٠١٦-٢٠٢٠).



المصدر: بيانات جدول رقم (٦).

## المخلص:

تهدف هذه الدراسة إلى التعرف على المواسم التصديرية خلال الفترة (٢٠١١-٢٠١٥) وكذلك التنبؤ بكميات وأسعار صادرات مصر لمحصولي الرمان والفراولة حتى يمكن توفير الإنتاج اللازم للوفاء بمتطلبات التصدير وفقاً لتوقعات وتنبؤات الطلب الخارجي عليه.

وقد تبين من دراسة المواسم التصديرية لمحصول الرمان أن أهم الفترات التصديرية هي الفترة من يوليو إلى نوفمبر، بمتوسط بلغ حوالي ٩٧,٣ ألف طن، أي ما يعادل حوالي ٩٥,٩% من متوسط إجمالي فترة الدراسة. والبالغ حوالي ١٠١,٥ ألف طن. وقد تبين من الدراسة أن أغلب الشهور التي يزداد فيها الطلب الخارجي على الرمان تمثل شهور التصدير ذات الأسعار المرتفعة مما يعنى زيادة العائد التصديري. كما تبين من نتائج التنبؤ الموسمي باستخدام الاتجاه العام لشهور الفترة (٢٠١١-٢٠١٥)، أن إجمالي الكمية المتوقع تصديرها من الرمان سوف تزداد بنسبه تقدر بحوالي ٩٧,٥%، ١٢٧,٤%، ١٥٧,٣%، ١٨٧,٣%، ٢١٧,٢% وذلك للأعوام ٢٠١٦، ٢٠١٧، ٢٠١٨، ٢٠١٩، ٢٠٢٠ على الترتيب مقارنة بمتوسط الفترة المشار إليها. كما لوحظ أن الطلب على الرمان سيزداد خلال الفترة (أغسطس- نوفمبر) وبنسبة تقدر بحوالي ٩٢,٦٦% من إجمالي الكمية المقدرة للفترة (٢٠١٦-٢٠٢٠)، في حين ارتفعت الأسعار المقدرة بنسب تمثل حوالي ٥٠,١%، ٦٦,٩%، ٨٣,٧%، ١٠٠,٥%، ١١٧,٢% في الأعوام ٢٠١٦، ٢٠١٧، ٢٠١٨، ٢٠١٩، ٢٠٢٠ على الترتيب مقارنة بمتوسط الفترة (٢٠١١-٢٠١٥). وقد تبين أن أسعار التصدير تقترب فيما بينها بنسب متقاربة خلال العام إلا أن الشهور مايو، نوفمبر، فبراير، أكتوبر، سبتمبر هي الأعلى في الأسعار.

كما تبين من دراسة المواسم التصديرية لمحصول الفراولة أن الفترة من ديسمبر إلى مارس تعتبر من أهم الفترات التصديرية، بمتوسط بلغ حوالي ٥٢,٨ ألف طن، أي ما يعادل حوالي ٨٢,٤% من متوسط إجمالي فترة الدراسة. والبالغ حوالي ٦٤,٠٨ ألف طن. كما شهدت هذه أعلي الأسعار التصديرية، أي أن الأشهر التي يزداد الطلب فيها على الفراولة تدخل ضمن الأشهر ذات الأسعار المرتفعة مما يعنى زيادة العائد التصديري. وطبقاً لنتائج التنبؤ الموسمي تبين أن الكمية المتوقع تصديرها للفراولة سوف تزداد بنسب تقدر بحوالي ١٠,٦%، ١٤,٢%، ١٧,٨%، ٢١,٤%، ٢٥% في الأعوام ٢٠١٦، ٢٠١٧، ٢٠١٨، ٢٠١٩، ٢٠٢٠ على الترتيب بالمقارنة بمتوسط الفترة (٢٠١١-٢٠١٥). كما لوحظ أن الطلب الخارجي على الفراولة سيزداد خلال الفترة من ديسمبر- مارس بنسبة بلغت حوالي ٨١,١% من إجمالي الكمية المصدرة في الفترة (٢٠١٦-٢٠٢٠). وقد ارتفعت الأسعار المقدرة بنسب تقدر بحوالي ٣,٥٢%، ٤,٧%، ٥,٨٨%، ٧,٠٦%، ٨,٢٤% وذلك في الأعوام ٢٠١٦، ٢٠١٧، ٢٠١٨، ٢٠١٩، ٢٠٢٠ على الترتيب.

## التوصيات:

- ربط الهيكل الإنتاجي المصري بالطلب الخارجي علي الحاصلات التصديرية بمتطلبات التصدير أي طبقاً لمعايير الجودة.
- ضرورة استخدام نماذج التنبؤ بالطلب الخارجي علي الصادرات المصرية التي تتمتع بميزة نسبية وتنافسية باعتبار التنبؤ عنصراً هاماً من عناصر المنظومة الإنتاجية والتصديرية.
- إنشاء قاعدة بيانات مشتركة بين وزارة الزراعة واستصلاح الأراضي ووزارة التجارة والصناعة لتتوافر بها كافة المعلومات التسويقية للطلب علي السلع والمنتجات المصرية.
- التوسع في زراعة الرمان باعتباره من محاصيل الفاكهة التصديرية الواعدة المحتملة للجفاف، والعمل علي زيادة إنتاجية الرمان في كل محافظات الجمهورية وبالتالي يرتفع متوسط إنتاجية الفدان من خلال استخدام أصناف جديدة.
- تحسين خدمات معاملة ما بعد الحصاد لمحصول الفراولة للتقليل من الفاقد.

## المراجع:

- الجهاز المركزي للتعبئة العامة والإحصاء، قاعدة بيانات التجارة الخارجية، بيانات غير منشورة.

- الحجر الزراعي، بيانات غير منشورة.
- داليا عبد الحميد هلال (دكتورة)، دراسة تحليلية لإنتاج وتصدير الرمان في مصر، المجلة المصرية للاقتصاد الزراعي، المجلد (٢٣)، العدد (٣)، سبتمبر ٢٠١٣.
- رجب حسن أحمد (دكتور)، الموسمية والتنبؤ بكميات وأسعار الحاصلات الزراعية التصديرية المصرية، المجلة المصرية للاقتصاد الزراعي، المجلد (١٦)، العدد (٣)، سبتمبر ٢٠٠٦.
- ياسر عبدالحميد دياب، ممدوح السيد محمود (دكاترة)، الفرص التصديرية للحاصلات البستانية فى صعيد مصر، المجلة المصرية للاقتصاد الزراعي، المجلد (١٩)، العدد (٣)، سبتمبر ٢٠٠٩.
- شادية محمد سيد (دكتورة)، دراسة التغيرات الموسمية والتنبؤ بكميات وأسعار بعض الحاصلات التصديرية المصرية، مجلة أسبوط الزراعية، المجلد (٤٤)، العدد (٣)، ٢٠١٣.
- <http://www.trademap.org>.

## **Analytical Study of the Most Important Seasons Export of Pomegranates, Strawberries in Egypt**

**Suzan Abdalmajeed Aboalmajd; Ali Abd Al-Galil, Ramy Ahmed Abdel-hafez, Amal Badrel-deen Tolba**

Department of Agricultural Economic, Faculty of Agriculture, Assiut University

### **Abstract:**

This study aims to identify the seasons export during the period (2011-2015), as well as predict the quantities and prices of Egypt's exports to Pomegranate and Strawberries.

By studying of the seasons export of Pomegranate is clear that the most important export periods is the period of (Jul-Nov), and an average of about  $97.3 \times 10^3$  tons, equivalent to about 95.9% of average study period of about  $101.5 \times 10^3$  tons. It is clear also that the most months of increased overseas demand for pomegranate represents months with high export prices, which means increasing export turnover. As shown by the results of seasonal prediction using the general trend for months period (2011-2015), the total expected export quantity of pomegranate in the years 2016, 2017, 2018, 2019, 2020 are increasing by about 97.5%, 127.4%, 157.3%, 187.3%, 217.2%, respectively, compared with the average period referred to. It is clear also that demand for pomegranate will be increasing during the period from (Aug-Nov) and at a rate of about 92.66% of the total amount estimates for the years from 2016 until 2020. By estimating prices during (2016-2020) it represent about 50.1%, 66.9%, 83.7%, 100.5%, 117.2%, respectively, compared with an average period (2011-2015) has been shown to may, November, February, October, September months are the highest prices while export prices are approaching the values at rates comparable between months.

By studying of the seasons export of Strawberries is clear that the period of (Dec-Mar) consider the most important export periods, and an average of about  $52.8 \times 10^3$  tons, representing about 82.4% of average study period which represents about 64.08 thousand tons, also that period consider the highest export prices, which means that the months when are of increased in demand in the strawberry fall within the high prices in the months which means increasing export turnover.

According to the results of seasonal prediction shows that the quantity expected to be export to the Strawberry in the years 2016, 2017, 2018, 2019, 2020 are increasing by about by 10.6%, 14.2%, 17.8%, 21.4%, 25%, respectively, compared with the average period referred to. It is clear also that demand for strawberry will be increasing during the period from (Dec-Mar) and at a rate of about 81.1% of the total amount estimates for the years from 2016 until 2020. By estimating prices during (2016-2020). It represent about 3.52%, 4.7%, 5.88%, 7.06%, 8.24, respectively, compared with an average period (2011-2015) has been shown to may, is the months of December, February, January to March is the highest rise in prices.