

**فعالية استخدام
المسرح التفاعلي
ففي تنمية سلوكيات ترشيد الاستهلاك
لدي طفل الروضة**

د /فايزة أحمد عبد الرأزق محمد

المدرس بقسم العلوم الأساسيَّة- كلية رياض الأطفال

جامعة المنصورة

فعالية استخدام المسرح التفاعلي في تنمية سلوكيات ترشيد الاستهلاك لدى طفل الروضة

د/فايزة أحمد عبد الرزاق محمد

المدرس بقسم العلوم الأساسية- كلية رياض الأطفال
جامعة المنصورة

المخلص

هدفت الدراسة إلي بيان فعالية استخدام المسرح التفاعلي في تنمية سلوكيات ترشيد الاستهلاك لدى طفل الروضة ولتحقيق هذا الهدف تم القيام بما يأتي :

١. استبانة لتحديد سلوكيات ترشيد الاستهلاك لدى طفل الروضة .
٢. بطاقة ملاحظة لسلوكيات ترشيد الاستهلاك لدى طفل الروضة .
٣. مقياس مصور لتنمية سلوكيات ترشيد الاستهلاك لدى طفل الروضة .
٤. برنامج لتنمية سلوكيات ترشيد الاستهلاك لدى طفل الروضة باستخدام المسرح التفاعلي .

٥. وتم تحديد خمس سلوكيات رئيسة لترشيد الاستهلاك لدى طفل الروضة وخمس وعشرون سلوكية فرعية، وتم تضمينها في كل من المقياس المصور، وبطاقة الملاحظة اللذين تم تطبيقهما على أطفال عينة الدراسة قبل تطبيق البرنامج وبعده. وتكونت عينة الدراسة من ٦٠ طفلًا وطفلة مقسمين على المجموعتين التجريبية والضابطة، وتوصلت النتائج إلى فعالية استخدام المسرح التفاعلي في تنمية سلوكيات ترشيد الاستهلاك لدى طفل الروضة.

الكلمات المفتاحية: المسرح التفاعلي - ترشيد الاستهلاك - طفل الروضة.

Title :Effectiveness of using the interactive theater in developing the rationalization behaviors of the kindergarten child..

DR\ Fayza Ahmed Abdel Razek
Teacher Of Department Basic
Sciences
Faculty of Kindergarten
Mansoura university

Abstract:

The aim of the study is to use the interactive theater to develop the rationalization behaviors of the kindergarten child. To achieve this goal, the following has been done.1- A questionnaire to determine the behavior of rationalization of consumption of the kindergarten child.2- Note card for the rationalization of consumption of the kindergarten child.3-A visual measure for the development of the rationalization behaviors of the kindergarten child 4-Program for the development of the behaviors of rationalization of consumption of the child kindergarten , Five main behaviors were identified to rationalize the child's consumption and twenty-five sub-behaviors. They were included in both the illustrator and the observation card applied to the sample children before and after the program was applied.

The study sample consisted of 60 children and girls divided into experimental and control groups. The results showed the effectiveness of the use of the interactive theater in developing the development of rationalization behaviors of the kindergarten child .

Keywords: - interactive theater - rationalization of consumption - kindergarten child .

مقدمة

من طبائع الأشياء أنَّ الإنسانَ كائنٌ مشاركٌ لأنه بفطرته اجتماعي، وإذا كانت المشاركة -التفاعلية- في عالم المسرح سمة أساساً مقرونة بطبيعته حيث توجد بين الممثلين أنفسهم ، وبين الممثلين والجمهور ، وأخيراً بين المتفرجين الذين يحضرون العرض المسرحي .، ولا يمكن القول إنها من مستحدثات الوقت الحالي، بل إن لها أصولاً في جذور المسرح الأولى .

إن أسلوب المشاركة تلك عن طريق تبادل الحوار حول مشكلات مطروحة يصل بالمتعلم بصفة عامة والطفل بصفة خاصة إلي المعرفة وتعديل السلوكيات الخاطئة، يعتمد على وجود دافع محرض للطفل على التفاعل والمشاركة ، ويكون هذا الدافع من واقع البناء الدرامي للمسرحية ، حتى نضمن التأثير القوي في دماغ الطفل مع موضوع العرض ومن ثم مشاركته التلقائية بشكل حيوي .

ترشيد الاستهلاك هو أحد المفاهيم الشاملة بل إنه مفهوم مهمٌ وضروري من ضروريات الحياة التي يجب الاهتمام بها وأخذها بعين الاعتبار ،بل أنه يتم تطبيقه كمنهج أساسٍ وثابت في حياتنا ، حيث إن مفهوم ترشيد الاستهلاك يعتمد علي تنظيم تلك العمليات الخاصة بالصرف أو الاستخدام في كل شيء في حياة الإنسان سواء كان موارد مائية أم غذائية أم مالية أم طاقة ، كما أن مفهوم ترشيد الاستهلاك هو أحد المفاهيم المحاربة لكل أشكال التبذير والإسراف في كل شيء سواء كانت موارد طبيعية مثل مصادر المياه أم مصادر الطاقة بأنواعها المختلفة مثل البترول والغاز والطاقة الكهربائية حيث إن تطبيق ذلك المفهوم بشكله ولوائحه

وقوانينه سيعمل علي حماية الطفل بل المجتمع بشكله العام من المخاطر وتدمير الموارد والثروات ،بل هو يؤكد علي استخدامها الأمثل والحفاظ عليها والاستثمار السليم لها بما ينتج عنه الفائدة سواء علي الفرد أم المجتمع كُله .

كما حرص الدين الاسلامي كباقي الأديان علي إنشاء جيل يكون حريصا علي ترشيد الاستهلاك لكافة الموارد بل والنعمة التي منحها الله -عز وجل -للإنسان حيث أكد في العديد من الآيات القرآنية الكريمة علي بغض الله -عز وجل - للمسرفين والمبذرين بأية صورة كانت ، وكذلك الأحاديث النبوية الشريفة حيث أكدت علي ضرورة عدم الاسراف والحفاظ علي النعم الإلهية والموارد وحثت علي ذلك سواء كانت موارد غذائية أم مائية حيث جاء الوصف الإسلامي للمبذرين بأنهم إخوان للشياطين ،حيث رأي الإسلام أن الإسراف في النعمة هو عدم احترام لقيمتها ،كما أكد علي ضرورة احترام نعم الله-عز وجل -حتى ولو كانت زائدة عن الحاجة ومتوافرة بشكل كبير حيث كان الحديث الشريف عن رسول الله - ﷺ -كأكبر دليل علي ذلك حيث جاء مؤكدا علي عدم الاسراف في المياه ولو كان الإنسان علي نهر جارٍ ،ولما كان المسرح التفاعلي من الوسائل المحببة إلي الطفل ،وله تأثير فعّال عليهم عمدت الباحثة إلي استخدامه في تنمية بعض سلوكيات ترشيد الاستهلاك لدي طفل الروضة .

وقد سارت الباحثة فى تلك الدراسة على النحو الآتى : -

مشكلة الدراسة :-

تحدد مشكلة الدراسة فى الإجابة عن السؤال الرئيس الآتى : ما فعالية المسرح التفاعلى فى تنمية بعض سلوكيات ترشيد الاستهلاك لدى طفل الروضة

وينفرع من هذا السؤال الرئيس مجموعة الأسئلة الفرعية الآتية :

١. ما سلوكيات ترشيد الاستهلاك لدى طفل الروضة ؟
٢. ما أهمية تنمية سلوكيات ترشيد الاستهلاك لدى طفل الروضة ؟
٣. ما مكونات برنامج تنمية سلوكيات ترشيد الاستهلاك باستخدام المسرح التفاعلى لدى طفل الروضة ؟
٤. ما فعالية استخدام المسرح التفاعلى فى تنمية بعض سلوكيات ترشيد الاستهلاك لدى طفل الروضة؟

أهمية الدراسة :-

تكمّن أهمية الدراسة فى الآتى :

- يفيد الباحثين عن أهمية المسرح التفاعلى فى تنمية سلوكيات ترشيد الاستهلاك لدى طفل الروضة .
- يفيد المسئولين عن برامج طفل الروضة فى بحثهم عن مشاركة الطفل الإيجابية فى عملية التعليم والتعلم .
- توجيه المعلمات فى الرياض إلى أهمية المسرح التفاعلى فى تنمية سلوكيات ترشيد الاستهلاك لدى طفل الروضة.

أهداف الدراسة:-

تهدف الدراسة الحالية إلى :-

- تحديد سلوكيات ترشيد الاستهلاك لدى طفل الروضة .
- إعداد مقياس مصور لتنمية سلوكيات ترشيد الاستهلاك لدى طفل الروضة
- قياس فعالية المسرح التفاعلي في تنمية سلوكيات ترشيد الاستهلاك لدى طفل الروضة .

حدود الدراسة -

الحدود البشرية : عينة مكونة من (٦٠) طفلًا وطفلة من أطفال المستوى الثاني تم اختيارهم بطريقة عشوائية ، وتتراوح أعمارهم بين (٥ - ٦) سنوات ، كما تم تقسيمهم إلى مجموعتين الأولى ضابطة والثانية تجريبية .

- ١- الحدود المكانية (الجغرافية) : تم تطبيق البرنامج فى روضة البحر الصغير بإدارة دكرنس التعليمية .
- ٢- الحدود الزمانية: تم تطبيق البرنامج فى الفصل الدراسي الثانى من عام ٢٠١٧ م وعلى مدار ثلاثة شهور .

أدوات مواد الدراسة:

- ١- استبانة لتحديد سلوكيات ترشيد الاستهلاك لدى طفل الروضة(إعداد الباحثة)
- ٢- بطاقة ملاحظة لسلوكيات ترشيد الاستهلاك لدى طفل الروضة.(إعداد الباحثة)

٣- مقياس مصور لتنمية سلوكيات ترشيد الاستهلاك لدى طفل الروضة (إعداد الباحثة)

٤- برنامج لتنمية سلوكيات ترشيد الاستهلاك لدى طفل الروضة باستخدام المسرح التفاعلي (إعداد الباحثة)

فروض الدراسة:

١. يوجد فرق ذو دلالة إحصائية بين متوسطي درجات أطفال المجموعتين (الضابطة والتجريبية) في التطبيق البعدي للمقياس المصور لسلوكيات ترشيد الاستهلاك لصالح المجموعة التجريبية

٢. يوجد فرق ذو دلالة إحصائية بين متوسطي درجات أطفال المجموعة التجريبية في المقياس المصور لسلوكيات ترشيد الاستهلاك قبل وبعد تقديم البرنامج لصالح التطبيق البعدي

٣. يوجد فرق ذو دلالة إحصائية بين متوسطي درجات اطفال المجموعتين (الضابطة و التجريبية) في التطبيق البعدي لبطاقة الملاحظة لسلوكيات ترشيد الاستهلاك لصالح المجموعة التجريبية .

٤. يوجد فرق ذو دلالة إحصائية بين متوسطي درجات اطفال المجموعة التجريبية في بطاقة الملاحظة لسلوكيات ترشيد الاستهلاك قبل وبعد تقديم البرنامج لصالح التطبيق البعدي .

التعريف الإجرائي لمصطلحات الدراسة :-

مفهوم ترشيد الاستهلاك إجرائيا :السلوكيات التي يقوم بها الطفل لضبط أفعاله واستخدامه لما هو متاح أمامه وتنظيمه لما يشبع حاجاته فى مجالات تنظيم الوقت - أدوات اللعب - ترشيد تناول الغذاء - حسن

استغلال البيئة الطبيعية - ترشيده الاستهلاك نحو الأدوات والأجهزة الإلكترونية، الاستخدام الأمثل لكل ذلك .

المسرح التفاعلي إجرائيا :- مسرح تعليمي موجه للطفل من ٥-٦ سنوات يعتمد على التفاعل بين المعلمة والطفل (الممثل) والمُتلقّي (الطفل) لمناقشة القضايا المستنبطة من واقع المُتلقّي ، المتعلقة بترشيده الاستهلاك ليطرحها بقالب مسرحي من أجل الوصول إلي عمليات التعلم والتعليم عن طريق المسرح التفاعلي. (.

الاطار النظري وأدبيات الدراسة :

أولا : سلوكيات ترشيده الاستهلاك

مفهوم الاستهلاك :

لغة : من هلك هلكا وهلكا تهلكة بزيادة الألف والسين والتاء وهلك بمعنى فني ومات - استهلاكه أي أهلكه (منظور أحمد الأزهري : ٢٠٠٢ مادة :هلك أنظر : ١٧) .

أما اصطلاحا يعرف بأنه : استخدام العمل لإشباع حاجة وهكذا يميزون بين نوعين من الاستهلاك (جاستون ديفوسيه ، ص ١٨) - الاستهلاك المباشر الذي يتمثل في الاستهلاك المباشر بقصد إشباع حاجة ،والاستهلاك غير المباشر الذي ليس له منفعة إلا في صورة المنتجات الجديدة الذي يصبح الاستهلاك مصدرها لازما لها .

الترشيد : يقصد به القدرة علي استخدام العقل بظروف صحيحة وتوجيه الأداء والأفعال بحسب المنطق والمعرفة وليس المعتقدات السائدة أو المشاعر أو الانفعالات (اكسفورد : ٢٠١١) .

أما ترشيد الاستهلاك . يقصد به ضبط مستويات الاستهلاك وجعلها متماشية مع قدرات المجتمع وموارده الكلية(سعود الرويلي، ٢٠٠٧ : ٨) .
وتعرفه نجلاء فاروق ، ٢٠٠٩ ، ٣٢) بأنه " الأنشطة التي يقوم بها الفرد لاستخدام المواد المتاحة لديه في مجالات (الغذاء - الملابس - المسكن - الأجهزة والأدوات - الكهرباء - الماء) بهدف الحصول علي أقصى منفعة منها لإشباع احتياجات معينة ، ويعرفه عمر سراج" اعتماد سلوك مستقيم تجاه الأنواع والكميات المختلفة من السلع والخدمات التي يقوم أي اقتصاد بإنتاجها من خلال استخدام الموارد الاقتصادية(عمر سراج ، ٢٠٠٣ : ٦)

ويعرفه ابراهيم العيسوي" حسن استغلال الموارد المتاحة وعدم الاسراف في استخدامها وتقليل الفاقد منها قدر الامكان"(ابراهيم العيسوي، ١٩٩١ : ١٠٨) .

دعت الأديان جميعها إلي ترشيد الاستهلاك والاقتصاد في كل شيء ، يقول تعالي (يا بني آدم خذوا زينتكم عند كل مسجد وكلوا واشربوا ولا تسرفوا إنه لا يحب المسرفين) " الاعراف ٣١" وبقدر ما يهتم ترشيد الاستهلاك بتوزيع ما يتوفر في الدولة من سلع وخدمات توزيعا عادلا بحيث تتاح الفرصة لكل فرد يحصل علي احتياجاته ، فيجب أن نتجه إلي توعية الفرد بحقوقه وواجباته في عمليتي الإنتاج والاستهلاك والعمل علي ترشيد الاستهلاك .

وتشير الدراسات إلى أن الأنماط الاستهلاكية متأصلة لدى الفرد منذ الصغر بالممارسة اليومية ، وعليه فإن التربية السليمة علي إكساب سلوكيات ترشيد الاستهلاك تتطلب غرس معارف وقيم وممارسات سلوكية من خلال نشر الوعي بين الأطفال في مراحلهم الأولى مثل دراسة كُـلٌّ من (Vives,M.nebot:2000) ودراسة (lan nguyen:2010) التي تناولت أهمية اكساب الأطفال سلوكيات ترشيد الاستهلاك وأثر ذلك على نموهم الصحي ، إذ أن نمط السلوك الاستهلاكي لدي الفرد يتأصل في مرحلة الطفولة (أي منذ الصغر)

وأشارت (دراسة علاء محمد عبد العاطي ٢٠٠٠) إلى التأثير الكبير للإعلان التلفزيوني علي السلوك الشرائي لطفل ما قبل المدرسة ، كما أشارت دراسة (هناء يوسف ، ٢٠٠٢) إلى تأثير تنمية السلوك الاستهلاكي للطفل علي تحمله المسؤولية فيما بعد ، وتؤكد دراسة (سان جي 2007 : San Jey) التي أجريت في الهند على خطورة إعلانات التلفزيون وتأثيرها على نمط استهلاك الأطفال - الفئة الأكثر قابلية للاستهلاك - للمنتجات الضارة بالجسم والصحة العامة ،. كما جاءت دراسة موسيكي جورج (Moschi George: 2008) تشير إلي أثر الأنشطة التعليمية التي يقوم بها المعلم لتعليم الأطفال المفاهيم الاقتصادية، وكذلك الأنشطة التي يقوم بها الطفل بنفسه ليتعلم منها المفاهيم الاستهلاكية وأيهما أكثر تأثيرا علي الطفل كما أشارت دراسة (دافيد لوسي 2009 : David Lucy) علي أن قيم ترشيد الاستهلاك التي يتم تنميتها لدي الطفل تربيته علي المحافظة علي الممتلكات الخاصة والعامة وعلي الأمانة وتحمل المسؤولية ومساعدة المحتاجين ، وأيضا

دراسة (سوزان عبد الملاك وأماني نجم : ٢٠١٤) والتي أشارت إلى تنمية قيمة ترشيد الاستهلاك لدى طفل الروضة وأثره على سلوكه الاستهلاكي، ويتأثر بالعديد من العوامل النفسية والاجتماعية والاقتصادية مثل التقليد والمحاكاة لترشيد الاستهلاك لدى الجمهور بالمحاكاة والإعلانات التجارية ووسائل الإعلام المختلفة (عبد الله الجسمي ، ٢٠٠٨ : ١٩٣) ، وأيضاً دراسة (سحر توفيق نسيم : ٢٠١٥) التي اهتمت بتنمية سلوكيات ترشيد المياه لدى طفل الروضة ، وأشارت دراسة (موسي محمد علقم، ٢٠١٥) إلى أهمية القيم الأخلاقية الإسلامية وأثرها على السلوك الاستهلاكي ، كما جاء في دراسة (أيمن سوفال : ٢٠١٧) بأن للإعلام دوراً في تفعيل ثقافة ترشيد الاستهلاك حيث بينت الدور الكبير للإعلام في التأثير على ترشيد الاستهلاك

وأيضاً اتجاهات المعلمات في الروضات تعمل على اكتساب الثقافة الاستهلاكية للتمييز بين ما هو ضروري وغير ذلك مما أشارت إلى ذلك دراسة (محمد عبد الرزاق الصوفي ، ٢٠١٧) ، وتعد مرحلة الروضة في حياة الفرد مرحلة وضع البذور الأولى للشخصية التي يكون لها دور أساس في تبلور ملامحها إذ تكمن أهمية المرحلة في مراقبة الأطفال وتوجيه سلوكهم التوجيه السليم الذي يعد أمراً ضرورياً حتى يمكنهم المشاركة في تنظيم الاستهلاك ، لذا فإن هذه المرحلة تعد مرحلة تربوية مهمة من مراحل التعليم المختلفة التي يطلق عليها الطفولة المبكرة (كامل عمر عارف : ٢٠٠٧ ، ٣٠) ، إذ يتم من خلالها تشكيل الصفات الشخصية للطفل وتحديد اتجاهاته وميوله ، فهي فترة المرونة والقابلية على الحركة والتعليم وتطوير السلوكيات (أحمد خليل القرعان : ٢٠٠٤ ،

(٢١) كما يسهل في هذه السنوات تعديل السلوك وغرس الاتجاهات الاقتصادية نظرا لما يتمتع به أطفال هذه المرحلة العمرية من درجة عالية من التقبل لذا فإن إكساب الطفل للسلوكيات الإيجابية في هذه الفترة تمثل حاجة ملحة يمكن للمعلمة أن تسهم بنصيب كبير منها ، فالمعلمة لها دور تطبيقي في غرس السلوكيات الاستهلاكية الجيدة وهي القدوة التي يقع علي عاتقها مسئولية تنشئة الجيل تنشئة منسجمة وقيم المجتمع الذي ينشأ فيه متمثلة في تنمية المعارف والميول والقدرات والعادات بحيث تتولد لديه اتجاهات إيجابية نحو ترشيدها الاستهلاك والمحافظة علي الممتلكات العامة في المجتمع (طارق طه : ٢٠٠٧ ، ٣٦٥) ، وأشارت دراسة (سحر نسيم : ٢٠١٥) إلي فعالية البرنامج في تحسين سلوكيات ترشيدها استهلاك المياه لدي طفل الروضة وتضمن البرنامج تسع سلوكيات : الاستحمام - قضاء الحاجة - غسيل الأسنان - صنوبر المياه - اللعب بالماء - التنظيف بالماء - ري النبات - شرب المياه ، كما أشارت دراسة (أسماء علي محمد سالم : ٢٠١٤) إلي تنمية مفهوم ترشيدها الاستهلاك (الماء والكهرباء) من خلال ألعاب الكمبيوتر التعليمية . وأيضاً أشارت دراسة كل من (سوزان عبد الملاك وأمانى نجم ٢٠١٤) إلي فعالية برنامج في تنمية قيم ترشيدها الاستهلاك لطفل الروضة وأثره علي سلوكه الاستهلاكي . ودراسة (Michael bourke :2014) والتي أشارت إلي أن استهلاك الأطفال كميات كبيرة من الأطعمة للفواكه والخضروات يؤدي لزيادة الوزن وأثر استخدام الأنشطة للحد من تناولها بكثرة . ويتأثر بالعديد من العوامل النفسية والاجتماعية والاقتصادية مثل التقليد والمحاكاة ترشيدها الاستهلاك لدي الجمهور .

سلوكيات ترشيد الاستهلاك ودور معلمة الروضة في تنميتها :-

ركزت الدراسة الحالية على السلوكيات الخمسة الآتية :-

أولاً: سلوك ترشيد تنظيم الوقت

ترشيد استهلاك الوقت من خلال تنظيمه، وأن يعرف الطفل قيمته، وأن المجتمعات المتحضرة تحافظ على الوقت والمواعيد وتعمل لكل دقيقة حساباً مما أسهم في تقدم هذه المجتمعات .

وتكمن أهمية الوقت بالنسبة للطفل في تنظيمه وتقسيمه بحيث يتناسب مع مهامه وأعماله الأخرى بحيث لا يؤثر في الدراسة وهذه سلوكيات تتطلب الكثير من المتابعة والإصرار وتختلف كيفية تفعيلها من طفل لآخر وهذا ما أشارت إليه دراسة (رينكيش كوكريجا: Rinkesh :2015):
Kukreja ، وتعتبر مسألة تنظيم الوقت من المشاكل التي يتعرض لها الكثير من الأطفال وتؤدي إلى مشاكل أكبر مثل المشاكل الجسدية كالتعب والإرهاق .(Kelci Lynn Lucier Tara, Kuther , 2017).
وأيضاً تنظيم الوقت أثناء تناول الغذاء وهذا ما أشارت إليه دراسة (rachana bhatt:2014) ، إن تنظيم الوقت يتطلب بعض الخطوات الأساس والوقت ليس كالمال بل هو الحياة لا تعد بالأيام أو الساعات أو الدقائق وإنما بالأحداث التي واجهناها وعشناها والخبرات التي اكتسبناها . (بسيوني محمد البرادعي : ٢٠٠٤ ، ٢٤٠). والمحافظة على الوقت يكون بالترتيب والتنظيم بخطوات معينة، ولذلك لابد أن نعلم ونغرس في نفوس أطفالنا عنصر الوقت وتقديسه والالتزام بالمواعيد المحددة للأنشطة والانتهاز منها كما يجب توضيح قيمة الوقت وفائدته بالنسبة

للأطفال لكي يحسنوا الاستفادة من وقتهم (Marchaned , 2007 ; 217) ومن بين تلك الخطوات ما يأتي :

- تحديد الأعمال الواجب القيام بها خلال اليوم .
- ترتيب المهام حسب الأهمية .
- تخصيص أوقات لإنجاز بعض المهام خلال الأوقات الموجودة بين كل مهمة .
- تخصيص وقت للراحة والأعمال غير المخطط لها .
- تخصيص وقت للمسرح بعد الدراسة للاسترخاء والتخلص من التوتر المتعلق بالدراسة .

* السلوكيات الفرعية المتعلقة بتنظيم الوقت .

- يمكن للمعلمة أن تنمي سلوكيات تنظيم الوقت من خلال ما يأتي :-
- يحدد الطفل وقتا للنوم والاستيقاظ .
- يعرف مواعيد الدخول والخروج من الروضة .
- يحدد وقتا معيناً للعب . - يحترم وقت زيارة المريض .
- يحافظ الطفل على المواعيد

ثانياً : - سلوك ترشيدها استغلال أدوات اللعب :

إن اللعب يحوي جميع جوانب النمو وغير خاف علي أحد أهمية اللعب وإسهاماته في الطفولة فعن طريق استغلال أدوات اللعب الاستغلال الأمثل تتحقق فوائد كثيرة للطفل ومنها ما يأتي :

- يساعد اللعب في السيطرة علي القلق والمخاوف والصراعات النفسية البسيطة (207 : all Sessoms)
- يساعد اللعب في تنمية المشاركة الاجتماعية والتفاعل مع الآخرين وتعزيز السمات الاجتماعية المرغوبة .
- يساعد اللعب في تنمية السلوكيات الحركية والنمو الجسمي .
- يساعد اللعب في تنمية استشارة القدرات العقلية وتنميته .
- يساعد اللعب في تنمية مدركات الأطفال وتنمية تفكيرهم وحل مشكلاتهم.
- يساعد اللعب الأطفال في التعرف علي أنفسهم وكشف إمكانياتهم (Jona K . 2017)
- يساعد اللعب في عمليات التعلم .
- يساعد اللعب الطفل في إثراء لغته فيجود أداءه اللغوي ويثري قاموسه اللفظي .
- يساعد اللعب الطفل في معرفة أنواع السلوك الاجتماعي الذي يلاءم مواقفه
- يساعد اللعب المعلم علي تحسين معلوماته عن الطفل وابتكار وسائل جديدة لممارسة الطفل لألعابه .
- وهناك أسباب تجعل الوالدين يستجيبون لطلبات الطفل المستمرة لشراء أدوات للعب بها ومنها : -
- كون الطفل وحيداً وليس له أخوات أو إخوة .
- يأخذ الطفل البكاء سبباً لتلبية مطالبه .
- تعويد الطفل على عدم مشاركة الآخرين في ألعابه .
- الإعلانات المستمرة في التلفزيون يشاهدها الأطفال ويتعلقوا بها وهذا يتفاوت من أسرة إلي أخرى وأشارت دراسة (علاء محمد عبد العاطي ،

(٢٠٠٠) إلى تأثير الإعلام التلفزيوني على السلوك الشرائي لطفل الروضة وكان من أهم الدوافع التي تدفع الطفل لشراء تلك السلع الرغبة في الفوز بالجوائز. وها واضح من دراسة (فاتن سليم بركات : ٢٠٠٤) التي توصلت إلى تأثر الأطفال بالإعلانات مما يجعلهم مستهلكين لهذه المنتجات وهذه الأسباب تؤدي إلى الاستهلاك في أدوات لعبه وبالتالي يكون سمة من سمات حياته .

ويمكن لمعلمة الروضة أن تنمي سلوكيات حسن استغلال أدوات اللعب من خلال :

- أن يحافظ الطفل على ألعابه . - أن يشارك الطفل الآخرين بألعابه.
- أن يتخلى الطفل عن شراء الألعاب داخل المتاجر بشرائه .
- أن يمتلك الطفل لعبتين أو ثلاثاً فقط .
- أن يحافظ على ألعاب الآخرين .

ثالثاً : ترشيدها الاستهلاك في الغذاء .

ترشيدها الاستهلاك في الغذاء لا يعني تقليل الاستهلاك وإنما الاستعمال الأمثل للوصول إلى الهدف المطلوب (Worl, E , 2011) ويجب تعليم الطفل التركيز على نوعية الغذاء وليس الكمية ، فضلاً عن الالتزام بوجبات استهلاك الطعام في مواعيدها وبيان مخاطر الأطعمة المكشوفة وتجنب استهلاكها . (Weker , H , Rudzka, 2000) وأشارت دراسة (ناهد شعبان ، ٢٠٠٨) إلى أهمية الثقافة الغذائية لطفل الروضة ، وطالب (Spurrier, J . N . 2008) بالتركيز على اختيار طعام متكامل من حيث العناصر الغذائية والمناسب لاحتياجات

الجسم ليحميه من سوء التغذية ، ولا جدال في أن البعد عن ترشيد الاستهلاك في الغذاء يوقع المجتمع في المهالك ، فالسلوك الاستهلاكي إذا انحرف في طريق الإسراف وزادت المبالغة في طلب السلع والخدمات ، فسوف يعجز الإنتاج عن تلبية الطلب علي السلع والخدمات ، فيختل التوازن بين الإنتاج و الاستهلاك ، وتناولته أيضا دراسة كُـلُّ من (vives,M.nebot:2000) ودراسة (lan nguyen:2010) التي تناولت اهمية اكساب الأطفال سلوكيات ترشيد الاستهلاك وأثر ذلك على نموهم الصحي ،وأثر تناول الأطعمة التي تحتوي على مواد صناعية ، والأطعمة التي انتهت صلاحيتها ، وكل ذلك يؤثر على صحتهم.ويمكن لمعلمة الروضة أن تنمي سلوكيات ترشيد الاستهلاك في الغذاء من خلال الأمور الآتية :

- يعرف تاريخ صلاحية الأطعمة وانتهائها.
- يحافظ علي ما تبقي من طعامه داخل الثلاجة .
- يشكر الله علي نعمة الطعام . -لا يتأثر بالإعلانات المروجة للأطعمة.
- أن يتناول الطفل الطعام باعتدال وبدون اسراف .

رابعا : ترشيد الاستهلاك نحو البيئة الطبيعية :

البيئة هي العلم الذي يدرس العلاقات بين الكائنات الحية وبيئتها ، بيئة الطفل تحتوي علي المباني السكنية ونظمها ومزارعها وحيوانات البيئة وطيورها ، والأنهار والبحيرات ، والبيئة الطبيعية تحتوي علي الماء والهواء والنباتات ، والتربة الموجودة . فالماء هو عصب الحياة الرئيس ويعد من أثنم الموارد المتوفرة علي سطح الأرض إلا أن الإفراط في استعماله ما يزال يزداد بشكل مضطرد مما يستوجب غرس القيم

للمحافظة عليه ، وعدم الإفراط من خلال الحث علي تجنب ترك الحنفية مفتوحة باستمرار ، اتباع آداب استعمال المياه بالأسلوب الصحيح ، وذلك ما أشارت إليه دراسة (سحر توفيق نسيم : ٢٠١٥) التي هدفت إلي قياس فعالية برنامج مقترح في تحسين سلوكيات ترشيده الاستهلاك المياه لدي طفل الروضة . وأيضاً دراسة (سوزان عبد الملاك ،أماني نجم: ٢٠١٤) التي هدفت إلي تنمية قيمة ترشيده الاستهلاك وأثره على السلوك الاستهلاكي ومن ضمن محاورها الهواء والماء، والأزهار والنباتات في الحدائق والتي لها دور هام في حياتنا و حياة بعض الطيور الصغيرة والحشرات التي تعيش عليها فيجب تعويد الطفل علي المحافظة علي نظافتها وجمالها وغرس قيم الجمال لديه ، وعدم رمي المهملات علي الأرض ووضعها في مكاتها لأن ذلك يضر بالبيئة وبالتالي يضر بصحة الإنسان.

وترشيده الاستهلاك أيضاً للحفاظ علي الهدوء وعدم التلوث الضوضائي في البيئة الاجتماعية سواء داخل المكتبات أم الحدائق أم المواصلات ، لعدم إزعاج الآخرين...إلخ ، ويمكن لمعلمة الروضة تنمية سلوكيات ترشيده الاستهلاك نحو البيئة من خلال الآتي :

- أن يحسن استخدام مياه الصنبور .
- أن يحافظ علي نظافة الحديقة.
- أن يحافظ علي جمال روضته .
- أن يُلقي المخلفات في سلة المهملات.
- أن يحافظ علي الهدوء داخل الأماكن العامة .

خامساً: ترشيد الاستهلاك نحو الأجهزة التكنولوجية والإلكترونية:

أظهرت العديد من الأبحاث أنّ للتكنولوجيا آثاراً إيجابية وأخرى سلبية من حيث قدرة الأطفال على التفكير حيث يؤكد (نيكولاس كار ٢٠١٢) على أن نوعية التكنولوجيا التي تقدم للأطفال وطريقة تقديمها لهم هي ما تجعلها ضارة أو نافعة لعملية تطور التفكير لديهم ، خاصة في السنوات الأولى من حياتهم . وأشارت دراسة (Annie , M , P 2012) إلى أن الاستخدام المفرط للتكنولوجيا قد تسبب في تفسير الروابط العاطفية بين الآباء وأطفالهم بينما الحفاظ على الاستخدام العادل والمعتدل يحافظ على الروابط العاطفية ، كما أن دراسة (كيلى لورسون : ٢٠١٢) أفادت أنّ الاستخدام المفرط للتكنولوجيا تسبب في زيادة نسبة الدهون لدى الأطفال ، بالإضافة إلى تناقص ساعات النوم لديهم .

إنّ الاهتمام الكبير والمتزايد بالألعاب الإلكترونية وارتباطها ارتباطاً كبيراً بالأطفال دفع علماء النفس والتربية إلى دراسة هذه الألعاب وأثرها على مستعملها من النواحي المختلفة ، الصحية والانفعالية والثقافية والسلوكية ، فهي سلاح ذو حدين . (ماجد محمد الزيودي ، ٢٠١٥ : ص ٢) ومن آثارها السلبية أنها تجعل الطفل يعيش في عزلة عن المجتمع المحيط به (مريم قويدر : ٢٠١٢ ، ٣٢) ، ويمكن لمعلمة الروضة تنمية سلوكيات ترشيد الاستهلاك نحو الأجهزة التكنولوجية والإلكترونية من خلال الآتي:

- استخدام التابلت أو المحمول ساعة واحدة يومياً .
- استخدام الألعاب التي لا تصدر صوتاً مزعجاً .
- مشاهدة التلفزيون ساعة يومياً .

- أن يجلس الأطفال أمام الشاشات الإلكترونية بمسافات محددة
- يُلقى بقايا الإلكترونيات في مكانها المخصص.

المسرح التفاعلي: Interactive theater

يعد المسرح التفاعلي واحدا من أبرز الصيغ المسرحية التي اعتمدت كأداة للتعليم ، حيث يركز على العملية التفاعلية بين المرسل (الممثل) والمرسل إليه (المتلقي) ، واستهداف مجموعات وفئات ، من أجل التأثير فيهم بشكل إيجابي ومعالجة مشكلاتهم وسلوكياتهم ومناقشة أفكارهم ...إلخ ، بقصد الحلول المناسبة لها وتنمية العديد من السلوكيات الإيجابية عن طريق العملية التفاعلية التي يخلقه العرض المسرحي .

وهو مسرح حي للتنشيط الاجتماعي ، ويتيح للجمهور امكانية التواصل والتفاعل والتفكير والتعبير والمناقشة مع الممثلين فيما بينهم بكامل الحرية وفي جميع الحالات والمواقف فهو يشجع الجمهور على مراجعة معارفهم ومواقفهم وسلوكياتهم، ويعرض المشاكل أمامهم ويدفعهم إلى مناقشتها والبحث عن حلول لها ، الامر الذي يسهم في زيادة الوعي وتطوير المهارة لدى الجمهور (وسام عبد العظيم، ٢٠١٧) وهذا ما نحتاج اليه مع أطفالنا في اكسابهم سلوكيات ترشيده الاستهلاك ، ويختلف المسرح التفاعلي عن المسرح التقليدي من حيث توجهه فهو مسرح موجه في الأساس (سياسيا، اجتماعيا ، اقتصاديا) ، ومن حيث علاقته بالجمهور ، فهو يتعامل مع المتفرج بطريقة مختلفة عندما يحدد سلفا نوعية هذا المتفرج ، ويتوجه إليه مباشرة مدركا ما يريده منه ، كما أنه مسرح يعتمد على الارتجال ولعب الدور ، (يوسف هاشم عباس ، ٢٠١٧ : ١١١) ويحرص على مبدأ المتعة (متعة المُتلقي) .

كما يمنح المسرح التفاعليّ الفرصة للمتفرجين والمشاهدين بأن يشاركوا في العرض بإيجابية ويقوموا بدور العارضين ، فهو بمثابة الجلوس في آلة الزمن ، ومن ثم فهو وسيلة لفتح حوار مع الجمهور . فالشخصيات في المسرح التفاعليّ على قدر واحد من الأهمية على عكس المسرح التقليديّ حيث توجد فيه شخصيات رئيسية وأخر ثانوية (فاطمة البريكي، ٢٠٠٦ : ٥٦) ، كما أن للمسرح التفاعليّ القدرة على تحدى المعتقدات الشخصية والمجتمعية عن طريق خلق شخصيات ثلاثية الأبعاد والتي لا يمكن تجاهلها كما يحدث في تغيير الأحداث والمواقف داخل العروض ، ومن هنا تكون المشاهد حقيقية وواضحة ومثيرة للجدل (محمد أبو الخير ، ٢٠٠٩ : ٢٢) .

ويعرف المسرح التفاعليّ بأنه " مسرح تعليمي موجه لمتلقي نوعي يعتمد على التفاعل بين المرسل والمتلقي لمناقشة القضايا المستنبطة من واقع المتلقي ، لي طرحها بقالب مسرحي من أجل الوصول إلي عمليات التعلم والتعليم عن طريق المسرح (يوسف هاشم:٢٠١٧، ١١١) .

المسرح التفاعلي إجرائيا :- مسرح تعليمي موجه للطفل من ٥-٦ سنوات يعتمد على التفاعل بين المعلمة والطفل (الممثل) والمتلقي (الطفل) لمناقشة القضايا المستنبطة من واقع المتلقي ، المتعلقة بترشيد الاستهلاك لي طرحها بقالب مسرحي من أجل الوصول إلي عمليات التعلم والتعليم عن طريق المسرح التفاعلي. () .

خصائص المسرح التفاعلي

يتميز المسرح التفاعلي الطفولي - بمجموعة من الخصائص منها ما يأتي:-

- يجسد واقع الأطفال بصورة مباشرة بكل تشعباته وتناقضاته وهذا أساس قوته وفاعليته .
- يعكس حالات وأوضاع إنسانية للأطفال تتجلى فيها الأفكار والمشاعر والمعتقدات والعادات والتقاليد .
- يستخدم تقنيات مختلفة كالحوار بين الممثلين أنفسهم والحوار بينهم وبين الجمهور من الأطفال ، وحركة تجسيد الجسد بإيقاعاته المتنوعة ، والصوت بكافة نعماته ودلالاته . (yoshiyuki miwa :2011)
- يحاور مجتمع الأطفال من أجل إيجاد حلول لمشكلاته بمشاركة فعالة وإيجابية من طوائف المجتمع المختلفة .
- يعطى حلولاً فعالة وناجعة لمشكلات الأطفال والتي يتناولها ؛لأنه ينبع من صميم مشاكل الأطفال، ويعبر عنهم وهذا يبرر اكتراثهم به وتشوقهم له .

اشتراطات المسرح التفاعلي

- ترى الدكتورة " لينا التل : تفاة الطفل العربي : ٨١ وما بعدها " أن للمسرح التفاعلي مجموعة من الاشتراطات تميزه عن غيره ، وقد حددتها في مجموعة من النقاط منها :
- تعدد أدوار الممثل : فيتعين عدم الاقتصار على دور واحد للممثل بأن يؤدي مجموعة من الأدوار .

- التأليف الجماعي : ففي الغالب لا يوجد نصّ مكتوبٌ للمسرحيات التفاعلية الموجهة إلي فئة الأطفال ، فهو يستنبط من مشاكلهم ويؤلف بمشاركتهم مع الممثلين .
- مرتكزات المسرح التفاعليّ : وتتمثل في الجوكر-الميسر - والممثل المتفرج ، والارتجال ، ولعب الدور .
- شخصية الجوكر (الميسر) : وهى بالضرورة تختلف عن شخصية الراوي ، حيث يتعرض بشكل مباشر إلي أسئلة الجمهور ، وتفاعله عن طريق المناقشة معه ، أو يحيل تلك الأسئلة إلي الممثلين مباشرة للإجابة عليها ، كما أنه يتحكم بتوقيتها ، واستمرار العرض المسرحيّ متى دعت الحاجة لذلك .
- الممثل المعلم : يتعين أن يكون المعلم ممثلًا ، والجمهور من الأطفال بمثابة المُتلقّي ، والذي يدخل في نقاشات حوارية مع الممثلين .
- بساطة الإخراج : يتعين عدم الركون إلي الديكورات الضخمة ، فضلًا عن استخدام الإكسسوارات البسيطة .

سمات نصوص المسرح التفاعليّ

أن النص في المسرح التفاعليّ يدور حول فكرتين أحدهما طرح القصة وتشخيص جوانب الخير والشر ، وثانيهما التغيير الذي يقدمه المتفرج أثناء العرض ، والقيام بالفعل المقترح بنفسه ، والإمساك بزمام الأمور ، وتنفرد نصوص المسرح التفاعليّ بمجموعة من الخصائص والسمات منها ما يأتي:

- عدم النمطية : نصوص المسرح التفاعلي غير تقليدية أي : غير نمطية ؛ لأن مبدعه متحرر من الصورة النمطية في التأليف وطريقة تقديم النص .

- دور المُتلقّي : يقوم المُتلقّي بدور مهمّ وفعال ومحوريّ في بناء النص (فاطمة البريكي ، ٢٠٠٦ : ٥٠) .

- ملكية النص : نصوص المسرح التفاعلي تمنح المُتلقّي إحساساً بملكيته للنصّ ، وأنه لم يعد مجرد مستهلك .

- طبيعة النص : النص في المسرح التفاعلي مفتوح وبلا حدود ولا تقيد ضوابط انتشاره أموراً ، ولا يعترف بالبدايات والنهايات فهو عابر للزمن ، وتتعدد صور التفاعل فيه بسبب تعدد مشكلاته (فاطمة البريكي ، ٢٠٠٦ : ٥٣) .

مركزات الأداء في المسرح التفاعلي

للممثل في المسرح التفاعلي شخصية متعددة الأدوار والوظائف داخل العرض المسرحي من أوله إلى آخره ، ومن ثم يجب أن يكون مؤهلاً للقيام بدوره ، بأن يكون على دراية ومعرفة بتقنيات المسرح التفاعلي ، وذا خيال خصب ، وصاحب موهبة كبيرة ، ومطوراً من نفسه وأفكاره ، صادقاً ومفتوحاً ومتفانياً في عمله ... إلخ ، ويعتمد الجوكر - الممثل - في أدائه على مبدأي الارتجال ولعب الأدوار ، وفيما يأتي نلقى الضوء - وبما يتناسب مع البحث - عليهما .

أولاً : لعب الأدوار :

يقصد بلعب الدور التمثيل أو تنشيط لواقع أو مهارة يدعو إليها تعلم المنهج ،ويقوم المتعلمون من خلاله بالتفاعل مع غيرهم من الافراد ضمن أدوار محددة وسلوكا مقصودا(على منير الحصري، يوسف الغنزي، ٢٠٠٠ : ١٤٤)

ولعب الأدوار هو التمثيل التلقائي لمواقف يضطلع بها الجمهور والممثل أثناء العرض المسرحي وفق خطوات محددة ، وتتمثل تلك الخطوات فى الآتى :

- إعداد وتنشيط الجمهور تمهيداً لاشتراكه فى لعب الدور .
- تحديد القضايا أو المشكلات التى طرحها النموذج المسرحيّ والتى تثير نقاش الجمهور .
- انتقاء وتحديد الراغبين فى لعب الدور من الجمهور (Brash,Barbel,2009:99-109).
- توزيع الأدوار عليهم بناء على رغباتهم وقدراتهم .
- مناقشة الممثلين لاعبي الأدوار فى الأفكار والآراء المقترحة وتحليلها.
- إعادة التمثيل وتبادل الأدوار فى ضوء المستجدات التى أسفر عنها النقاش حول الأنموذج المسرحيّ .
- إسناد الجوكر إلى الممثلين الرسميين
- فى حال عدم تطوع أحد من الجمهور
- إعادة تشخيص الأنموذج المسرحيّ فى ضوء اقتراحات الجمهور .

ثانياً : الارتجال :

الارتجال هو التأليف والإلقاء أو الأداء التمثيلي الفوري -أي دون إعداد مسبق وتستخدم الدراما عنصرين من عناصر الحياة اليومية أولهما - الاستجابة العفوية لموقف غير متكشف وغير متوقع وثانيهما استخدام تلك الاستجابة في حالات مسيطرة بغية الحصول على معرفة بالمشكلات المفروضة. (ابراهيم حمادة، ١٩٨٥ : ٤٥) ، و الارتجال أساس في المسرح بصفة عامة والمسرح التفاعلي بصفة خاصة ، وهو عبارة عن توظيف خيال الفنان المبدع في الأداء ، ارتكازا على الخبرة التي اكتسبها في مجال الأداء المسرحي ، مدعومة بسلوكيات أخرى كالسلوكيات اللغوية، بحيث ينشئ الفنان سردا لغويا عفويا بدون إعداد مسبق أو ارتكاز على نص مكتوب ، فيبدع تبعا لذلك عملا يوحى به خيال الجمهور ومن يثيره إلى تتبعه فيما يقترحه عليه من صورة فنية ، ويتم الارتجال وفق قواعد محددة منها ما يأتي :

- أن يكون الكلام منسجما مع ما يطرحه المشهد من أفكار وقضايا .
- أن يكون الكلام بعيدا عن التعبيرات الدخيلة والتكرار والجملة المتقطعة والناقصة .
- أن يكون الكلام بعيدا عن التفاصيل غير الضرورية .
- أن يكون الكلام بسيطا ومعبرا عن الفكرة بدقة ووضوح .
- أن يمتلك المرتجل القدرة على بناء المواقف من خلال سلوكيات الاسترجاع والتذكر القائم على صور من الحياة الاجتماعية اليومية وليس انطلاقا من الإحساس الذاتي لديه .

- أن يمتلك المرتجل القدرة على الاستمرار فى الأداء دون توقف ، حتى يستكمل الصورة المعبرة عن الفكرة التى يطرحها أمام الجمهور .
- أن يمتلك المرتجل القدرة على الانتقاء السريع من مخزونه المعرفي ما يناسب الموقف الذى يشخصه للجمهور .

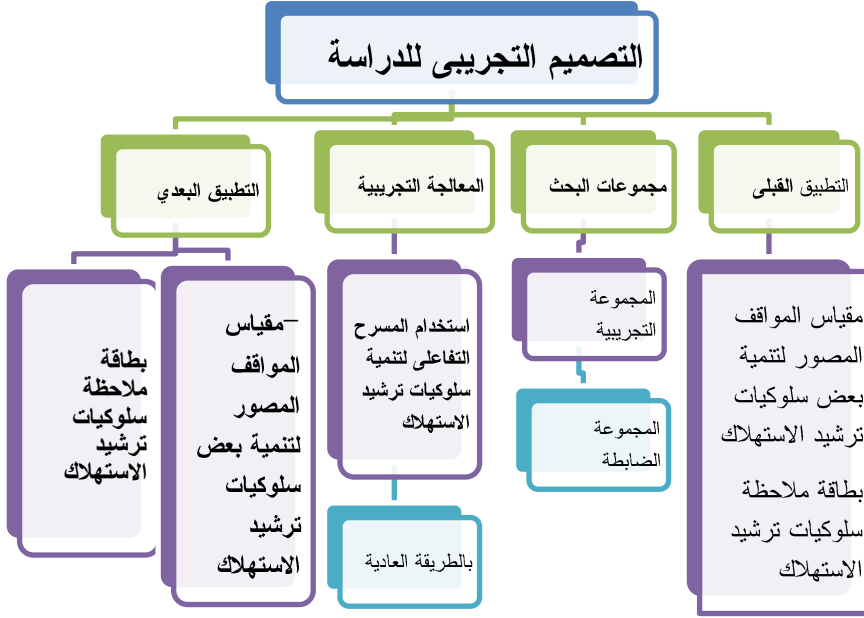
إجراءات الدراسة :-

أولاً : منهج الدراسة :-

اتبعت الباحثة المنهج شبه التجريبي ، لمناسبته طبيعة الدراسة باستخدام تصميم المجموعتين التجريبية والضابطة ذات القياس القبلي والبدي .

- المجموعة التجريبية : وهي التي يقدم لها البرنامج والأنشطة المسرحية باستخدام المسرح التفاعلي لتنمية سلوكيات ترشيد الاستهلاك.

- المجموعة الضابطة: وهي التي يقدم لها الأنشطة التقليدية في الروضة.



شكل رقم (١)

التصميم التجريبي للدراسة

ثانياً : عينة الدراسة :-

تم اختيار عينة من أطفال المستوي الثاني في الروضات التابعة لوزارة التربية والتعليم في محافظة الدقهلية مدينة دكرنس ، حيث تم اختيار عينة من أطفال روضتي - أحمد عرابي الابتدائي وروضة البحر الصغير نظراً لتكافؤ الروضتين من حيث الكثافة والمستوي الاجتماعي والاقتصادي واختارت الباحثة عينة البحث بصورة عمدية وفقاً لشروط :

- العمر الزمني للعينة (٥ - ٦) سنوات .
- التجانس في متغيرات الدراسة .
- المواظبة علي الحضور للروضة بانتظام .

وتم اختيار الباحثة لروضة البحر الصغير في تطبيق البرنامج لعدة أسباب منها :

(١) تعاون إدارة الروضة مع الباحثة في تقديم الدعم المناسب لتحقيق الغرض من البحث وذلك من خلال السماح للباحثة بالتطبيق في معظم أيام الأسبوع .

(٢) تفاهم إدارة الروضة لتوفير مكان خاص - الباحثة للتطبيق فيه .
(٣) تمثل الروضة مستوى اجتماعي واقتصادي متوسط وأيضا تابعة لوزارة التربية والتعليم ،وليست تجريبية أو خاصة وبذلك تكون عينة البحث ممثلة لغالبية أطفال الروضة وإمكانية تعميم نتائج البحث .
(٤) قرب الروضة من مكان إقامة الباحثة وذلك لتسهيل نقل الوسائل المستخدمة في أنشطة البرنامج

ثالثا : أدوات الدراسة وموادها.

يتناول هذا الجزء إعداد أدوات الدراسة وتشمل :-

- ١- استبانة تحديد سلوكيات ترشيد الاستهلاك والسلوكيات الفرعية المتضمنة بها والتي يمكن تنميتها لدي طفل الروضة .
 - ٢- مقياس سلوكيات ترشيد الاستهلاك المصور .
 - ٣- بطاقة ملاحظة سلوكيات ترشيد الاستهلاك .
 - برنامج تنمية سلوكيات ترشيد الاستهلاك باستخدام المسرح التفاعلي
 - وفيما يلي خطوات تصميم وضبط أدوات ومواد الدراسة .
- تتم إعداد الاستبانة الخاصة بتحديد سلوكيات ترشيد الاستهلاك والسلوكيات الفرعية المتضمنة بها التي يمكن تنميتها لدي طفل الروضة من خلال :

- الاطلاع علي بعض المراجع والأدبيات العربية والأجنبية التي اهتمت بتناول سلوكيات ترشيدهم الاستهلاك مثل (موسيكس جورج ١٩٩٨، علاء محمد عبد المعطى ، ٢٠٠٠، كامل عمر ٢٠٠٧، موفق محمد عبده، ٢٠٠٨، رويدا أحمد محمد ٢٠١٦، علويه عبده وفاطمة ربيع (Rachana bhatt 2014، ٢٠٠٦)

- الاطلاع علي بعض الدراسات السابقة والبحوث سواء العربية أو الأجنبية التي اهتمت بتناول سلوكيات ترشيدهم الاستهلاك في مرحلة رياض الأطفال مثل (Lan Nguyen.2014، Michael Bourke.2014، ودراسة سحر توفيق نسيم ٢٠١٥، ودراسة سوزان عب الملاك و أماني نجم ٢٠١٤، ودراسة مرفت سيد مدني ٢٠١٣)

- عمل استبيان مفتوح لعدد من معلمات رياض الأطفال لإبداء آرائهن في تحديد سلوكيات ترشيدهم الاستهلاك التي يحتاجها طفل الروضة وتحديد سلوكيات ترشيدهم الاستهلاك التي يجدن صعوبة في تنفيذها مع الأطفال .

- وفي ضوء الخطوات السابقة تم استخلاص عدد من سلوكيات ترشيدهم الاستهلاك الرئيسية والسلوكيات الفرعية المتضمنة بها اللازمة لطفل الروضة وتضمينها في الاستبانة

- وقد تم إعداد الاستبانة وفقا للخطوات التالية :-

١- تحديد الهدف من الاستبانة ٢- تحديد المحاور الرئيسية للاستبانة.

٣- الصورة المبدئية للاستبانة .

٤- عرض الاستبانة علي مجموعة من المحكمين .

٥- الصورة النهائية للاستبانة .

• وفيما يلي عرض لهذه الخطوات بالتفصيل .

- (١) تحديد الهدف من الاستبانة :-
- (٢) هدفت الاستبانة إلي تحديد سلوكيات ترشيد الاستهلاك الرئيسية والفرعية التي يمكن تنميتها لدي طفل الروضة
- (٣) تحديد المحاور الرئيسية للاستبانة :-
تم تحديد محاور الاستبانة في خمسة محاور رئيسية تمثل سلوكيات ترشيد الاستهلاك الرئيسية وهي :- تنظيم الوقت ، حسن استغلال أدوات اللعب ، حسن ترشيد استهلاك الغذاء ، حسن ترشيد البيئة الطبيعية ، حسن استغلال الأجهزة الإلكترونية .
وتم تضمين السلوكيات الفرعية للسلوكيات ترشيد الاستهلاك لهذه المحاور المراد قياسها
- (٤) الصورة المبدئية للاستبانة :-
تم تصميم الاستبانة عن طريق وضع السلوكيات الفرعية لترشيد الاستهلاك أسفل كل محور خاص بإحدى هذه السلوكيات .
وقد وضع أمام كل سلوك فرعي مقياس مكون من ثلاث أبعاد هي مناسبة بدرجة كبيرة - مناسبة بدرجة متوسطة - غير مناسبة .
واشتملت الاستبانة علي (٥) سلوكيات رئيسة تمثل سلوكيات ترشيد الاستهلاك الرئيسية ويتبع مجموعة من السلوكيات الفرعية بلغ عددها (٢٥) سلوكاً فرعياً .
- (٥) عرض الاستبانة علي مجموعة من المحكمين :-
تم عرض الاستبانة علي مجموعة من السادة المحكمين في مجال(رياض الأطفال -مناهج وطرق تدريس)للتأكد من صدقها وصلاحياتها لتضمينها في البرنامج وتم إعدادها لهذا الغرض وذلك لمعرفة آرائهم حول كل من الآتي

- هل السلوكيات الفرعية التي تندرج تحت كل سلوكيات من سلوكيات ترشيد الاستهلاك تعد جزءاً منها .
- مدي إمكانية تنمية هذه السلوكيات لدي طفل الروضة كما طلب إضافة أية مقترحات .

(٦) الصورة النهائية للاستبانة : ملحق رقم (٢)

- تم صياغة الاستبانة في صورتها النهائية بعد التعديل وتكونت من (٥) محاور رئيسية و (٢٥) سلوكية فرعية .

(٢) مقياس سلوكيات ترشيد الاستهلاك المصور :

تم إعداد مقياس سلوكيات ترشيد الاستهلاك في ضوء الاعتبارات الآتية:-

- الاطلاع علي الدراسات السابقة التي اهتمت بإعداد مقاييس واختبارات في مجال ترشيد الاستهلاك .

مثل دراسة :- (Lan Nguyen.2014 ، Michael

Bourke.2014 ، ودراسة سحر توفيق نسيم ٢٠١٥، ودراسة سوزان

عب الملاك و أماني نجم ٢٠١٤، ودراسة مرفت سيد مدني ٢٠١٣)

(موسيكس جورج ١٩٩٨، علاء محمد عبد المعطى، ٢٠٠٠، كامل عمر

٢٠٠٧، موفق محمد عبده، ٢٠٠٨، رويدا أحمد محمد ٢٠١٦، علويه عبده

وفاطمة ربيع ٢٠٠٦، rachana bhatt 2014)

- استبانة سلوكيات ترشيد الاستهلاك الرئيسية والسلوكيات الفرعية لطفل الروضة التي تم التوصل إليها في ضوء آراء السادة المحكمين .
- وقد تم إعداد المقياس المصور وفقا للخطوات التالية :-

- ١- الهدف من المقياس .
- ٢- وضع مفردات المقياس .
- ٣- عرض المقياس علي المحكمين .
- ٤- الصورة النهائية للمقياس .
- ٥- التجربة الاستطلاعية .

وفيما يأتي عرض لهذه الخطوات بالتفصيل :-

١- الهدف من المقياس :

يهدف المقياس إلي قياس قدرة أطفال الروضة من ٥ - ٦ سنوات علي تنمية سلوكيات ترشيد الاستهلاك المتضمنة بالبرنامج ويتم ذلك من خلال - استخدامه كمقياس قبلي لمعرفة مدى توافر سلوكيات ترشيد الاستهلاك المختارة لدي مجموعتي الدراسة الضابطة والتجريبية . - استخدام كمقياس بعدي لتقييم مدى اكتساب سلوكيات ترشيد الاستهلاك لدي أطفال المجموعة التجريبية بعد تقديم أنشطة البرنامج .

٢- وضع مفردات المقياس :

نظرا لعدم قدرة الأطفال في مرحلة رياض الأطفال علي القراءة والكتابة ، تم استخدام المقياس المصور .

وروعي عند صياغة عبارات المقياس المصور أن تكون المفردات واضحة ومناسبة لمستوى الأطفال بما ييسر له فهمها وأن تكون العبارات مرتبطة بقياس السلوكيات الفرعية لسلوكيات ترشيد الاستهلاك وعدم تكرار الصورة الموجودة داخل المقياس .

٣- عرض المقياس علي المحكمين :

تم عرض المقياس المصور علي مجموعة من المحكمين للتأكد من مدى صلاحية المفردات داخل المقياس وذلك من خلال إبداء الرأي في مدى ارتباط عبارات المقياس بالسلوكيات الفرعية لسلوكيات ترشيد الاستهلاك

، واجتمعت آراؤهم علي أن عبارات المقياس المصور مرتبطة بالسلوكيات الفرعية لسلوكيات ترشيدها الاستهلاك وتم تعديل صياغة بعض العبارات وهي كالتالي (يدخل الروضة في الموعد المحدد إلي يحافظ علي المواعيد).

٤- الصورة النهائية للمقياس :

في ضوء المقترحات والآراء التي تقدم بها المحكمون تم إجراء التعديلات وبذلك أصبح المقياس في صورته النهائية صالحاً للتطبيق من خلال التجربة الاستطلاعية .

والجدول الآتي يوضح مفردات المقياس المصور موزعة علي سلوكيات ترشيدها الاستهلاك الرئيسية

جدول (١)

مفردات المقياس المصور موزعة علي سلوكيات ترشيدها الاستهلاك الرئيسية

أرقام العبارات	عدد العبارات	سلوكيات ترشيدها الاستهلاك
١ - ٥	٥	١-تنظيم الوقت .
٦ - ١٠	٥	٢-أدوات اللعب .
١١ - ١٥	٥	٣-ترشيدها استهلاك الغذاء
١٦ - ٢٠	٥	٤-ترشيدها الاستهلاك نحو البيئة الطبيعية
٢١ - ٢٥	٥	٥- ترشيدها الاستهلاك نحو الأجهزة الإلكترونية .

٥ - التجربة الاستطلاعية للمقياس وكيفية تطبيقها .

تم تطبيق المقياس علي عينة من أطفال المستوي الثاني من أطفال الروضة من ٥ - ٦ سنوات وقد بلغ عددها ٢٠ طفلاً، وهم من غير عينة البحث الأصلية في الفترة من ٢٢ / ٢ / ٢٠١٧ إلي ٢٦ / ٢ / ٢٠١٧ بروضة عمر مكرم الابتدائية التابعة لإدارة دكرنس التعليمية بمدينة دكرنس لمحافظة الدقهلية .

كيفية تطبيق المقياس .

• تم تطبيق المقياس المصور بصورة فردية مع كل طفل ، مع توجيه التعليمات باللغة العامية اليسيرة .

• تجلس الباحثة أمام الطفل وتعرض الصورة علي الطفل مع مراعاة عرض كل صورة علي حدة، حتى لا يتم تشتيت انتباهه بالنظر في أكثر من صورة .

• قراءة السؤال والإجابات بصوت واضح بغير علو الصوت عند ذكر أحد الإجابات حتى لا يشعر بأنها الإجابة الصحيحة .

• يضع الطفل دائرة حول الإجابة التي اختارها وتساعدته المعلمة إذا لزم الأمر في التدوين

• تم حساب زمن تطبيق المقياس علي كل طفل ، وفقا لقدراته كل منهم ومدى انتباهه عند التطبيق .

وكان الهدف من التجربة الاستطلاعية تحديد ما يأتي :

- ١- حساب صدق المقياس المصور .
- ٢- حساب ثبات المقياس المصور .
- ٣- تحديد الزمن اللازم للإجابة عن المقياس المصور .

وبعد تطبيق المقياس وتصحيحه من خلال مفتاح تصحيح المقياس المصور ورصد درجات الأطفال ما يأتي.

❖ التجربة الاستطلاعية للمقياس المصور :

قامت الباحثة بتطبيق المقياس المصور على مجموعة استطلاعية (غير مجموعة البحث الأساس) مكونة من (٢٠) طفلاً من رياض الأطفال؛ وذلك بهدف :

(١) حساب صدق المقياس .

(٢) حساب ثبات المقياس.

وفيما يلي تفصيل ذلك :

(١) حساب صدق المقياس "صدق الاتساق الداخلي" "التجانس

الداخلي":

تم حساب الصدق للمقياس المصور، بحساب معامل الارتباط بين درجات عبارات كل بعد من أبعاد المقياس المصور مع الدرجة الكلية لكل بعد؛ وذلك كما يوضحه جدول (٢) :

جدول (٢)

معاملات الارتباط بين كل عبارة من عبارات المقياس مع الدرجة الكلية لكل بعد

٥	٤	٣	٢	١	العبارة	تنظيم الوقت
**٠.٧٣٨	**٠.٧٣٨	**٠.٧٢٠	**٠.٨٣٨	**٠.٦٢٤	معامل الارتباط	
١٠	٩	٨	٧	٦	العبارة	حسن استغلال
**٠.٧٩٤	**٠.٦٥٠	**٠.٧٩٤	**٠.٧٤١	*٠.٥٣٦	معامل الارتباط	أدوات اللعب
١٥	١٤	١٣	١٢	١١	العبارة	حسن استهلاك
**٠.٨٦٦	*٠.٤٣٩	**٠.٨٦٦	*٠.٥٢٢	**٠.٨٦٦	معامل الارتباط	الغذاء
٢٠	١٩	١٨	١٧	١٦	العبارة	ترشيد الاستهلاك نحو
*٠.٤٦١	**٠.٦٢٤	**٠.٧٥٨	**٠.٧٧٨	**٠.٧٦٩	معامل الارتباط	البيئة الطبيعية
٢٥	٢٤	٢٣	٢٢	٢١	العبارة	حسن استغلال
**٠.٨٥٩	**٠.٨٠٣	**٠.٩١٥	*٠.٤٩٣	**٠.٧٩٣	معامل الارتباط	الأجهزة الإلكترونية

من خلال النتائج التي أسفرت عنها معاملات الارتباط يتضح أن جميع معاملات الارتباط تتراوح بين (٤٣٩ ، ٠ ، ٩١٥ ، ٠) وكلها دالة عند مستوي ٠,٠٥ ، ٠,٠١ ؛ وبالتالي فإن عبارات المقياس تتجه لقياس درجة كل بعد من الأبعاد الرئيسة للمقياس المصور .

ولتحديد مدى اتساق الأبعاد الرئيسة، والدرجة الكلية للمقياس تم حساب معاملات الارتباط بين درجة كل بعد رئيس، والدرجة الكلية

للمقياس، ويوضح جدول (٣) قيم معاملات الارتباط بين درجة كل بعد رئيس، والدرجة الكلية للمقياس :

جدول (٣)

معاملات الارتباط بين كل بعد رئيس مع المقياس ككل

مستوى الدلالة	معامل الارتباط بالنسبة للدرجة الكلية	أبعاد المقياس المصور
٠.٠١	**٠.٧٦٨	تنظيم الوقت
٠.٠١	**٠.٨٣٧	حسن استغلال أدوات اللعب
٠.٠١	**٠.٧٢٣	حسن استهلاك الطعام
٠.٠١	**٠.٧٠٤	ترشيدها الاستهلاك نحو البيئة الطبيعية
٠.٠٥	*٠.٥٢٣	حسن استغلال الأجهزة الإلكترونية

(**) دال عند ٠,٠١

(*) دال عند ٠,٠٥

من خلال النتائج التي أسفرت عنها معاملات الارتباط، يتضح أن جميعها قد تراوح بين (٠,٥٢٣ ، ٠,٨٣٧ ، ٠)، وكلها دالة عند مستوي ٠,٠٥ علي الأقل، وبذلك يكون المقياس مناسباً للتطبيق علي مجموعة البحث الأساس.

(٢) حساب ثبات المقياس:

يُقصد بثبات المقياس أن يُعطي نفس النتائج تقريباً إذا ما أعيد تطبيقه أكثر من مرة علي نفس الأفراد وفي نفس الظروف، وقد تم

استخدام طريقة ألفا كرونباخ؛ لحساب معامل الثبات للمقياس، وهي كما يأتي :

طريقة ألفا كرونباخ :

بعد تطبيق المقياس علي مجموعة التجربة الاستطلاعية، تم حساب معامل الثبات باستخدام معادلة ألفا كرونباخ، ووُجد أن معامل الثبات للمقياس ككل كما يحددها تطبيق المعادلة علي النحو الذي يوضحه جدول (٤) :

جدول (٤)

معامل ثبات (ألفا كرونباخ) للمقياس المصور

أبعاد المقياس المصور	ن	م	ع	التباين	معامل ثبات ألفا كرونباخ
تنظيم الوقت	٥	٣.٣٥	١.٧٣	٢.٩٨	٠.٧٨٠
حسن استغلال أدوات اللعب	٥	٣.٢٠	١.٦٤	٢.٦٩	٠.٧٣٧
حسن استهلاك الغذاء	٥	٣.٥٠	١.٥٧	٢.٤٧	٠.٧١٨
ترشيد الاستهلاك نحو البيئة الطبيعية	٥	٣.٠٥	١.٦٧	٢.٧٩	٠.٧٠٣
حسن استغلال الأجهزة الإلكترونية	٥	٣.٠٥	١.٨٨	٣.٥٢	٠.٨١٨
المقياس ككل	٢٥	١٦.١٥	٥.٩٩	٣٥.٩٢	٠.٨٧٦

يتضح من جدول (٤) أن قيمة معامل الثبات كما أسفر عنها تطبيق معادلة (ألفا كرونباخ) تراوحت فيما بين (٠.٧٠٣ ، ٠.٨١٨) ، أما المقياس ككل هي (٨٧٦ ، ٠) وهي قيمة مرتفعة، وهذا يُعد ثبات المقياس قيد البحث .

٣- تحديد الزمن اللازم لأداء المقياس المصور .

تم تحديد الزمن اللازم للإجابة علي المقياس ، بتسجيل الزمن الذي استغرقه كل طفل في مجموعة البحث الاستطلاعية ؛ لإنهاء الإجابة عن عبارات المقياس ، وتم حساب متوسط مجموع تلك الأزمنة .

- مجموع الأزمنة = ٦٠٠ دقيقة .

- عدد أفراد المجموعة الاستطلاعية = ٢٠ طفلًا وطفلة .

الزمن اللازم للإجابة عن المقياس = $\frac{600}{20} = 30$ دقيقة أو عن طريق إيجاد متوسط

ومن أول طفل أنهى الإجابة عن عبارات المقياس وآخر طفل أنهى الإجابة عن نفس المقياس :

• الزمن الذي استغرقه أول طفل أنهى الإجابة = ٢٠ دقيقة .

• الزمن الذي استغرقه آخر طفل أنهى الإجابة = ٤٠ دقيقة .

• متوسط الزمن = ٣٠ دقيقة .

• يتضح مما سبق - أن الزمن اللازم لتطبيق المقياس المصور هو ٣٠ دقيقة ، وقد تم الالتزام بهذا الزمن عند التطبيق (القبلي و البعدي) للمقياس المصور علي مجموعة الدراسة الأساسية .

٣ - بطاقة ملاحظة سلوكيات ترشيدهم الاستهلاك

تم إعداد بطاقة ملاحظة لملاحظة سلوكيات ترشيدهم الاستهلاك لطفل الروضة في ضوء مراعاة الاعتبارات الآتية:

• الاطلاع علي الدراسات السابقة التي اهتمت بإعداد بطاقة الملاحظة في سلوكيات ترشيدهم الاستهلاك .

استبانة سلوكيات ترشيد الاستهلاك لطفل الروضة .

تم إعداد بطاقة الملاحظة وفقا للخطوات الآتية:

- ١) الهدف من بطاقة الملاحظة .
- ٢) تحديد محاور بطاقة الملاحظة .
- ٣) الصور المبدئية ببطاقة الملاحظة .
- ٤) عرض بطاقة الملاحظة علي المحكّمين .
- ٥) الصورة النهائية لبطاقة الملاحظة .
- ٦) التجربة الاستطلاعية .

وفيما يأتي عرض لهذه الخطوات بالتفصيل :-

١ - الهدف من بطاقة الملاحظة :

يتحدد الهدف من بطاقة الملاحظة في أنها صممت لملاحظة السلوكيات الخاصة بسلوكيات ترشيد الاستهلاك لطفل الروضة ، والميزة الرئيسة لبطاقة الملاحظة في أنها تطلعنا علي حقيقة السلوك دون تزييف ، وأيضا زيادة في صدق وثبات المقياس المصور ويتم ذلك من خلال الآتي :

- استخدامها كتطبيق قبلي لمعرفة مدي توافر سلوكيات ترشيد الاستهلاك المختارة لدي مجموعتي الدراسة الضابطة والتجريبية .
- استخدامها كتطبيق بعدي لتقييم مدي اكتساب سلوكيات ترشيد الاستهلاك لدي أطفال المجموعة التجريبية بعد تقديم أنشطة البرنامج .

٢ - تحديد محاور بطاقة الملاحظة :

تم تحديد محاور بطاقة الملاحظة في خمسة محاور رئيسة تمثل سلوكيات ترشيد استهلاك الغذاء - أدوات اللعب - البيئة الطبيعية - الأجهزة

الإلكترونية، وتم تضمين السلوكيات الفرعية لسلوكيات ترشيدهم الاستهلاك لهذه المحاور المراد قياسها .

٣- الصورة المبدئية لبطاقة الملاحظة :

تم تصميم بطاقة الملاحظة عن طريق وضع السلوكيات والأفعال التي تلاحظها المعلمة علي الطفل أسفل كل محور خاص بأحد سلوكيات ترشيدهم الاستهلاك، وقد وضع أمام كل سلوك فرعي مقياس مكون من ثلاثة أبعاد هي : دائما - أحيانا - نادرا - واشتملت البطاقة علي (٥ سلوكيات رئيسة تمثل ترشيدهم الاستهلاك) ويتبع كل محور مجموعة من السلوكيات المراد ملاحظتها بلغ عددها (٢٥) سلوكا .

٤- عرض بطاقة الملاحظة علي المحكمين :

تم عرض بطاقة الملاحظة علي مجموعتين من السادة المحكمين للتأكد من مدي صلاحيتها في هذا البحث وذلك عن طريق إبداء الرأي في مدي ارتباط عبارات سلوكيات الملاحظة لسلوكيات ترشيدهم الاستهلاك ، وأجمعت آراء المحكمين علي أن عبارات بطاقة الملاحظة مرتبطة بالسلوكيات الفرعية لسلوكيات ترشيدهم الاستهلاك ، مع بعض التعديلات اليسيرة في صياغة بعض المفردات .

٥- الصورة النهائية لبطاقة الملاحظة :

في ضوء المقترحات والآراء التي تقدم بها المحكمون تم إجراء التعديلات وبذلك أصبحت بطاقة الملاحظة في صورتها النهائية صالحة للتطبيق من خلال التجربة الاستطلاعية .

والجدول التالي يوضح مواصفات بطاقة الملاحظة موزعة علي سلوكيات ترشيدهم الاستهلاك الرئيسية :

ملحق بطاقة ملاحظة سلوكيات ترشيد الاستهلاك لطفل الروضة.

(٥) جدول

مواصفات بطاقة الملاحظة موزعة علي سلوكيات ترشيد الاستهلاك
الرئيسة .

أرقام العبارات	عدد العبارات	سلوكيات ترشيد الاستهلاك الرئيسة	٢
٥ - ١	٥	تنظيم الوقت .	١
١٠ - ٦	٥	حسن استغلال أدوات اللعب .	٢
١٥ - ١١	٥	ترشيد الاستهلاك نحو الغذاء	٣
٢٠ - ١٦	٥	ترشيد الاستهلاك نحو البيئة الطبيعية .	٤
٢٥ - ٢١	٥	حسن استغلال الأجهزة الإلكترونية	٥

٦- التجربة الاستطلاعية لبطاقة الملاحظة .

تم تطبيق بطاقة الملاحظة علي عينة من أطفال المستوي الثاني من ٥ - ٦ سنوات وقد بلغ عدد العينة ٢٠ طفلاً وهم من غير عينة البحث الأصلية ، بروضة عمر مكرم الابتدائية التابعة لإدارة دكرنس التعليمية محافظة الدقهلية .

وكان الهدف من التجربة الاستطلاعية تحديد ما يأتي :

- ١- حساب صدق بطاقة الملاحظة .
- ٢- حساب ثبات بطاقة الملاحظة .
- ٣- حساب ثبات الملاحظة .

وبعد تطبيق بطاقة الملاحظة وتصميمها ورصد درجات الأطفال تم ما يأتي:

❖ التجربة الاستطلاعية لبطاقة الملاحظة :

قامت الباحثة بتطبيق البطاقة على مجموعة استطلاعية (غير مجموعة الدراسة الأساسية) مكونة من (٢٠) طفلاً وطفلةً وذلك بهدف:

- ١) حساب صدق البطاقة .
 - ٢) حساب ثبات البطاقة .
 - ٣) حساب ثبات الملاحظة (الموضوعية) .
- وفيما يأتي تفصيل ذلك :

١) حساب الصدق للبطاقة "صدق الاتساق الداخلي " " التجانس الداخلي":

تم حساب الصدق للبطاقة، بحساب معامل الارتباط بين درجات كل سلوكيات فرعية لبطاقة الملاحظة مع الدرجة الكلية لكل سلوكيات رئيسة؛ وذلك كما يوضحه جدول (٦) :

جدول (٦)

معاملات الارتباط بين كل سلوكيات فرعية من سلوكيات البطاقة مع
الدرجة الكلية لكل سلوكيات رئيسة

٥	٤	٣	٢	١	العبارة	تنظيم الوقت
**٠.٩٠٤	**٠.٨٤٧	*٠.٤٦٦	*٠.٤٣٦	**٠.٨٤٧	معامل الارتباط	
١٠	٩	٨	٧	٦	العبارة	حسن استغلال
**٠.٨٨٨	**٠.٨٨٨	*٠.٣٩١	*٠.٤٤٦	**٠.٩٠٧	معامل الارتباط	أدوات اللعب
١٥	١٤	١٣	١٢	١١	العبارة	حسن استهلاك
**٠.٧٠٧	*٠.٥٣٢	**٠.٧٩٦	**٠.٧٨٧	**٠.٧٨٧	معامل الارتباط	الطعام
٢٠	١٩	١٨	١٧	١٦	العبارة	استغلال
**٠.٧٩٤	**٠.٨٥٩	**٠.٧٠٨	**٠.٧٠٨	**٠.٦٩٢	معامل الارتباط	البيئة الطبيعية
٢٥	٢٤	٢٣	٢٢	٢١	العبارة	حسن استغلال
**٠.٧٤١	**٠.٧٢٤	*٠.٤٠٦	**٠.٧١٦	**٠.٨٠٤	معامل الارتباط	الأجهزة الإلكترونية

(**) : دال عند ٠.٠١

(*) : دال عند ٠.٠٥

من خلال النتائج التي أسفرت عنها معاملات الارتباط، يتضح أن جميعها تتراوح بين (٤٠٦ ، ٠ ، ٩٠٧ ، ٠) وكلها دالة عند مستوي ٠.٠٥ ؛ وبالتالي فإن السلوكيات الفرعية لبطاقة الملاحظة تتجه لقياس درجة كل سلوكيات رئيسة من السلوكيات الرئيسية لبطاقة الملاحظة.

ولتحديد مدى اتساق السلوكيات الرئيسية، والدرجة الكلية لبطاقة الملاحظة، تم حساب معاملات الارتباط بين درجة كل سلوكيات رئيسة،

والدرجة الكلية لبطاقة الملاحظة، ويوضح جدول (٧) قيم معاملات الارتباط بين درجة كل سلوكيات رئيسة، والدرجة الكلية لبطاقة الملاحظة:

جدول (٧)

معاملات الارتباط بين كل سلوكيات رئيسة مع بطاقة الملاحظة ككل

مستوى الدلالة	معامل الارتباط بالنسبة للبطاقة ككل	السلوكيات المتضمنة ببطاقة الملاحظة
٠,٠١	**٠,٧٨٠	تنظيم الوقت
٠,٠١	**٠,٧٨٣	حسن استغلال أدوات اللعب
٠,٠١	**٠,٧٤٨	حسن استهلاك الغذاء
٠,٠١	**٠,٦٩٦	استغلال البيئة الطبيعية
٠,٠١	**٠,٦٨٦	حسن استغلال الأجهزة الإلكترونية

(**) دال عند ٠,٠١

(*) دال عند ٠,٠٥

من خلال النتائج التي أسفرت عنها معاملات الارتباط، يتضح أنّ جميعها يتراوح بين (٠,٦٨٦ ، ٠ ، ٠,٧٨٣ ، ٠)، وكلها دالة عند مستوى ٠,٠١ ، وبذلك تكون بطاقة الملاحظة مناسبة للتطبيق على مجموعة البحث الأساس.

٢) حساب الثبات لبطاقة الملاحظة :

يُقصد بثبات البطاقة أن يُعطي المقياس نفس النتائج تقريباً إذا ما أُعيد تطبيقه أكثر من مرة علي نفس الأفراد تحت نفس الظروف، وقد تم استخدام طريقة ألفا كرونباخ؛ لحساب معامل الثبات لبطاقة الملاحظة، وهي كما يأتي :

طريقة ألفا كرونباخ :

بعد تطبيق بطاقة الملاحظة علي مجموعة التجربة الاستطلاعية، تم حساب معامل الثبات باستخدام معادلة ألفا كرونباخ، ووُجد أن معامل الثبات لبطاقة الملاحظة ككل كما يحددها تطبيق المعادلة علي النحو الذي يوضحه جدول (٨) :

جدول (٨)

معامل ثبات (ألفا كرونباخ) لبطاقة الملاحظة

معامل ثبات ألفا كرونباخ	التباين	ع	م	ن	السلوكيات المتضمنة ببطاقة الملاحظة
٠.٧١٤	٢.٨٣	١.٦٨	٢.٧٥	٥	تنظيم الوقت
٠.٧١٤	٢.٩٨	١.٧٣	٢.٦٥	٥	حسن استغلال أدوات اللعب
٠.٧٥٨	٣.٠١	١.٧٤	٣.٢٠	٥	حسن استهلاك الطعام
٠.٨٠٨	٣.٥٢	١.٨٨	٣.٠٥	٥	استغلال البيئة الطبيعية
٠.٧٠٤	٢.٣٤	١.٥٣	٣.٦٥	٥	حسن استغلال الأجهزة الإلكترونية
٠.٨٨٧	٣٩.٩١	٦.٣٢	١٥.٣٠	٢٥	البطاقة ككل

يتضح من جدول (٨) أن قيمة معامل الثبات كما أسفر عنها تطبيق معادلة (ألفا كرونباخ) تراوحت فيما بين (٠.٧٠٤ ، ٠.٨٠٨) ، أما للبطاقة ككل هي (٠ ، ٨٨٧) وهي قيمة مرتفعة، وهذا يُعد ثباتاً بالبطاقة قيد الدراسة .

٤- برنامج تنمية سلوكيات ترشيد الاستهلاك باستخدام المسرح لتفاعلي.

يمكن توضيح الخطوات التي تمت لبناء البرنامج في النقاط الآتية:

- ١- الفلسفة التربوية للبرنامج .
 - ٢- أسس بناء البرنامج .
 - ٣- الإطار العام للبرنامج ويشمل :
- أ- أهداف البرنامج ب - محتوى البرنامج

ج - الأساليب المستخدمة في البرنامج .

د - الوسائل والأدوات المناسبة لأنشطة البرنامج .

هـ - أساليب التقويم المستخدمة في البرنامج .

وفيما يأتي عرض لهذه الخطوات بالتفصيل :

١ - الفلسفة التربوية للبرنامج :

تنبثق الفلسفة التربوية للبرنامج من ضرورة تنمية سلوكيات ترشيد الاستهلاك في مرحلة الطفولة المبكرة ؛لأنها تعد مرحلة نمائية يمكن استغلالها لتنمية العديد من السلوكيات لدي طفل الروضة ومنها جانب ترشيد الاستهلاك الذي يتبع الجانب الاقتصادي ومرحلة رياض الأطفال مليئة بالعديد من الأنشطة المختلفة التي توضع ضمن منهج محدد والتي يمكن تنميتها من خلال المسرح التفاعلي الذي يعتمد علي مشاركة

الأطفال في جميع مراحل المسرح من حيث إعداد المسرحية وتنفيذها وخلال هذه المراحل يتأثر الطفل ويؤثر في المحيطين به ولذلك تقوم الباحثة ببناء برنامج قائم علي المسرح التفاعلي لتنمية سلوكيات ترشيد الاستهلاك لدي طفل الروضة

٢- أسس بناء البرنامج :

تمت الاستفادة من الإطار النظري ونتائج الدراسات السابقة في تحديد أسس بناء البرنامج والتي تتمثل في الأسس الآتية :

١- الجانب المعرفي : ويتمثل في المعلومات المقدمة عن سلوكيات ترشيد الاستهلاك والمسرح التفاعلي .

٢- الجانب المهاري والعملي : وذلك بالتدريب علي المشاركة في عمل المسرحية وتمثيلها والتي تؤدي إلي تنمية سلوكيات ترشيد الاستهلاك لطفل الروضة من خلال المسرح التفاعلي .

٣- أن تتناسب مسرحيات البرنامج مع خصائص نمو طفل الروضة وتناسب ميولهم واهتماماتهم

٤- يعتمد البرنامج علي المشاركة الإيجابية والتفاعل الإيجابي بين الباحثة والأطفال من ناحية والأطفال بعضهم مع بعض من ناحية أخرى .

٥- تهيئة المناخ المناسب لإتاحة الفرصة للإبداع والابتكار في المسرحيات ومشاركة الجمهور .

٧- مراعاة طرق التقويم المناسبة

٨- أن تكون المسرحيات وأفكارها من إبداع الأطفال .

٣- الإطار العام للبرنامج ويشمل :-

أ- أهداف البرنامج :-

أهداف البرنامج هي الأساس الذي يتم عليه مكونات البرنامج بعد ذلك من حيث المحتوى وأساليب التعليم والتعلم والوسائل والأدوات والتقويم والأنشطة وهدف البحث هو تنمية سلوكيات ترشيدها الاستهلاك لدى طفل الروضة ولذلك تمت صياغة الأهداف في ضوء هذه السلوكيات وفيما يأتي عرض أهداف البرنامج .

أولا : سلوكيات تنظيم الوقت .

تمثلت أهداف سلوكيات تنظيم الوقت في الآتي:-

- أن يحدد الطفل وقتا للنوم والاستيقاظ

- أن يحافظ الطفل على المواعيد

- أن ينظم الطفل وقت اللعب

- أن يحترم الطفل وقت زيارة المريض

- أن ينجز الطفل أعماله ولا يؤجلها للغد

ثانياً : سلوكيات حسن استغلال أدوات اللعب .

تمثلت أهداف البرنامج المرتبطة بسلوكيات حسن استغلال أدوات اللعب

في الآتي - أن يحافظ على ألعابه وعدم تكسيرها - أن يشارك الطفل

أصدقاءه بأدوات لعبه- أن يمتلك الطفل لعبتين أو أكثر - أن يتبادل

الطفل ألعابه مع زملائه

- ألا يسرف الطفل في شراء الألعاب من المتاجر

ثالثاً : سلوكيات ترشيدها استهلاك الغذاء.

تمثلت الأهداف المرتبطة بسلوكيات حسن استهلاك الطعام في الآتي:

- أن يشكر الله على نعمه الطعام.
 - أن يعرف الطفل تاريخ صلاحية وانتهاء المدون على أغلفة الأطعمة
 - لا يتأثر الطفل بالإعلانات المروجة للأطعمة
 - أن يحافظ الطفل على ما تبقى من طعامه داخل الثلاجة
 - أن يتناول الطعام باعتدال وبدون إسراف
- رابعا : سلوكيات ترشيد الاستهلاك نحو البيئة .
- تمثلت الأهداف المرتبطة بحسن استغلال البيئة الطبيعية في الآتي :
- أن يحسن الطفل استخدام مياه الصنبور .
 - أن يحافظ الطفل على نظافة الحديقة .
 - أن يحافظ الطفل على جمال روضته .
 - أن يرمي الطفل المخلفات في سلة المهملات .
 - أن يحافظ الطفل على الهدوء داخل الأماكن العامة
- خامسا : حسن استغلال الأجهزة الإلكترونية
- تمثلت الأهداف المرتبطة بحسن استغلال الأجهزة الإلكترونية في الآتي :
- أن يستخدم الطفل التابلت أو المحمول ساعة واحدة يوميا .
 - أن يستخدم الطفل الألعاب التي لا تصدر صوتا مزعجا .
 - أن يشاهد الطفل التلفزيون ساعة يوميا .
 - أن يجلس الأطفال أمام الشاشات الإلكترونية بمسافات محددة
 - أن يلقي بقايا الإلكترونيات في مكانها المخصص.
- ب- محتوى البرنامج :-

تم تصميم محتوى البرنامج في ضوء ما جاء في بعض الأدبيات والدراسات العربية والأجنبية التي اهتمت بسلوكيات ترشيد الاستهلاك

لطفل الروضة ،وبعض الأدبيات والدراسات العربية والأجنبية التي اهتمت
بالمسرح التفاعلي (التشاركي)

وتمت الإفادة من المصادر السابقة في تصميم المحتوى في صورة أنشطة
مسرحية تعتمد علي الأطفال (الممثلين والجمهور) لتنمية سلوكيات
ترشيد الاستهلاك حيث تعتمد المسرحيات علي المواقف الحياتية في بيئة
الطفل والمشاركة الإيجابية بين الأطفال (الممثلين) والجمهور في بناء
المشهد المسرحي ،ثم بناء العرض المسرحي ،ومناقشته .

ج - الأساليب المستخدمة في البرنامج :-

تم استخدام المسرح التفاعلي واعتمد عليه البرنامج لتنمية سلوكيات
ترشيد الاستهلاك لطفل الروضة ، والذي يعتمد علي أسلوب الارتجال
ولعب الأدوار والدراما الاجتماعية ،وكل هذه الأساليب تندمج لإخراج
المسرح التفاعلي في تنمية سلوكيات ترشيد الاستهلاك .

د - الوسائل والأدوات المناسبة لمحتوي البرنامج :-

تم استخدام العرائس ،وورق الفوم ،واستخدام المسرح لعمل الديكورات
اللازمة .

هـ - أساليب التقويم :

ويتم علي ثلاثة أنواع من التقويم :

١ - التقويم القبلي : وكان يتم استخدام هذا التقويم قبل البدء في كل
نشاط من أنشطة البرنامج للتعرف علي خبرات الأطفال ومدخلاتهم ، كما
قامت الباحثة بتطبيق المقياس المصور ،وبطاقة الملاحظة لتنمية
سلوكيات ترشيد الاستهلاك لطفل الروضة

- ٢- التقييم المرحلي : وكان يتم استخدام هذا التقييم أثناء النشاط لمعرفة نواحي القصور والعمل علي تلافيتها .
- ٣- التقييم النهائي :

لما كان من أهداف البحث التعرف علي فعالية المسرح التشاركي في تنمية سلوكيات ترشيد الاستهلاك لطفل الروضة فقد قامت الباحثة بتطبيق المقياس المصور لقياس مدي زيادته لدي الأطفال بعد تطبيق البرنامج كذلك تطبيق بطاقة الملاحظة لقياس سلوكيات الأطفال الخاصة بترشيد الاستهلاك ، وبذلك تكون قد تمت الإجابة عن السؤال الثالث من أسئلة الدراسة الحالية .

رابعا : إجراءات تنفيذ البرنامج وتشمل :-

تم تطبيق كل من المقياس المصور ، وبطاقة الملاحظة الخاصة بسلوكيات ترشيد الاستهلاك لطفل الروضة العينة محلّ البحث ، وهما المجموعتان الضابطة والتجريبية قبل تطبيق أنشطة البرنامج وذلك للتأكد من تكافئهما حيث تم حساب المتوسط الحسابي لدرجات أطفال المجموعة الضابطة والمتوسطة الحسابي لدرجات أطفال المجموعة التجريبية للمقياس المصور ، وبطاقة الملاحظة الخاصة بتنمية سلوكيات ترشيد الاستهلاك لطفل الروضة ،

• للتأكد من تكافؤ المجموعتين في المقياس :

استخدمت الباحثة معادلة "ت" لمجموعتين غير مرتبطتين؛ لبحث دلالة الفرق بين متوسطي درجات كل من المجموعة التجريبية والضابطة في أبعاد المقياس المصور والدرجة الكلية قبلياً، والجدول (٩) يوضح تلك النتائج :

جدول (٩)

قيمة "ت" ودلالاتها الإحصائية للفروق بين متوسطي درجات كل من المجموعة التجريبية والمجموعة الضابطة في أبعاد المقياس المصور والدرجة الكلية قبلًا

أبعاد المقياس المصور	مجموعتا الدراسة	ن	م	ع	د ح	ت	الدالة	مستوى الدلالة
تنظيم الوقت	ت	٣٠	٢.٨٧	١.٣٨	٥٨	٥٨	٠.٥٧٨	٠.٥٦٥
	ض	٣٠	٢.٦٧	١.٣٠				
حسن استغلال أدوات اللعب	ت	٣٠	٢.٥٣	٠.٩٠	٥٨	٥٨	٠.٥٦٤	٠.٥٧٥
	ض	٣٠	٢.٤٠	٠.٩٣				
حسن استهلاك الطعام	ت	٣٠	٢.٣٣	١.٠٩	٥٨	٥٨	٠.١١٤	٠.٩١٠
	ض	٣٠	٢.٣٠	١.١٨				
استغلال البيئة الطبيعية	ت	٣٠	٢.٣٧	١.٠٧	٥٨	٥٨	٠.٥١٥	٠.٦٠٩
	ض	٣٠	٢.٢٣	٠.٩٤				
حسن استغلال الأجهزة الإلكترونية	ت	٣٠	٢.٦٣	١.٥٩	٥٨	٥٨	٠.٤٨١	٠.٦٣٢
	ض	٣٠	٢.٤٣	١.٦٣				
المقياس ككل	ت	٣٠	١٢.٧٣	٣.٥٦	٥٨	٥٨	٠.٧٤٨	٠.٤٥٨
	ض	٣٠	١٢.٠٣	٣.٦٩				

يتضح من الجدول السابق عدم وجود فرق ذي دلالة إحصائية بين متوسطي درجات المجموعة التجريبية والمجموعة الضابطة في أبعاد المقياس المصور وهي (تنظيم الوقت، حسن استغلال أدوات اللعب، حسن

استهلاك الغذاء، استغلال البيئة الطبيعية، حسن استغلال الأجهزة الإلكترونية)، والدرجة الكلية للمقياس؛ حيث جاءت جميع قيم "ت" أقل من القيمة الجدولية حيث "ت" الجدولية (عند مستوي ٠.٠٥) ودرجات حرية (٥٨) = (٢.٠٢) مما يدل علي تكافؤ المجموعتين في المقياس المصور القبلي .

التأكد من تكافؤ المجموعتين في بطاقة الملاحظة :

استخدمت الباحثة معادلة "ت" لمجموعتين غير مرتبطتين؛ لبحث دلالة الفرق بين متوسطي درجات كل من المجموعة التجريبية والضابطة في سلوكيات بطاقة الملاحظة والدرجة الكلية قبلياً ، والجدول (١٠) يوضح تلك النتائج :

جدول (١٠)

قيمة "ت" ودالاتها الإحصائية للفروق بين متوسطي درجات كل من المجموعة التجريبية والمجموعة الضابطة في سلوكيات بطاقة الملاحظة والدرجة الكلية قبلًا

سلوكيات بطاقة الملاحظة	مجموعتا البحث	ن	م	ع	د ح	ت	الدالة	مستوى الدلالة
تنظيم الوقت	ت	٣٠	٢.٧٧	١.١٩	٥٨	٠.٣٠١	٠.٧٦٥	غير دالة
	ض	٣٠	٢.٦٧	١.٣٧				
حسن استغلال أدوات اللعب	ت	٣٠	٢.٧٣	١.٤٦	٥٨	٠.٥٥٤	٠.٥٨٢	غير دالة
	ض	٣٠	٢.٥٣	١.٣٣				
حسن استهلاك الغذاء	ت	٣٠	٢.٤٠	١.٣٨	٥٨	٠.٤٥٩	٠.٦٤٨	غير دالة
	ض	٣٠	٢.٢٣	١.٤٣				
استغلال البيئة الطبيعية	ت	٣٠	٢.٤٣	١.٠١	٥٨	٠.٧٢٢	٠.٤٧٣	غير دالة
	ض	٣٠	٢.٢٣	١.١٤				
حسن استغلال الأجهزة الإلكترونية	ت	٣٠	٢.٦٠	٠.٩٧	٥٨	٠.٤٩٧	٠.٦٢١	غير دالة
	ض	٣٠	٢.٤٧	١.١١				
البطاقة ككل	ت	٣٠	١٢.٩٣	٤.٠١	٥٨	٠.٧٤١	٠.٤٦٢	غير دالة
	ض	٣٠	١٢.١٣	٤.٣٤				

يتضح من الجدول السابق عدم وجود فرق ذي دلالة إحصائية بين متوسطي درجات المجموعة التجريبية والمجموعة الضابطة في السلوكيات المتضمنة بطاقة الملاحظة وهي (سلوكيات تنظيم الوقت،

سلوكيات حسن استغلال أدوات اللعب، سلوكيات حسن استهلاك الغذاء، سلوكيات استغلال البيئة الطبيعية، سلوكيات حسن استغلال الأجهزة الإلكترونية)، والدرجة الكلية للبطاقة؛ حيث جاءت جميع قيم "ت" أقل من القيمة الجدولية حيث "ت" الجدولية (عند مستوي ٠.٠٥) ودرجات حرية (٥٨) = (٢.٠٢) مما يدل علي تكافؤ المجموعتين في بطاقة الملاحظة .

خامسا :- الأساليب الإحصائية المستخدمة في تحليل ومعالجة البيانات .

تم استخدام برنامج حزم التحليل الإحصائي للعلوم الاجتماعية IBMspss statistics Ver 2 حيث تم استخدام الأساليب الآتية :-

- ١- معادلة " بيرسون " لحساب الصدق ، صدق الاتساق الداخلي ، لأدوات الدراسة .
- ٢- معادلة ألفا كرونباخ لحساب الثبات لأدوات الدراسة .
- ٣- معادلة " ت " لمجموعتين غير مرتبطتين ، لبحث دلالة الفرق بين متوسطي درجات كلٍّ من المجموعة التجريبية والمجموعة الضابطة لأدوات الدراسة .
- ٤- معادلة " ت " للمجموعات المرتبطة لبحث دلالة الفرق بين متوسطي درجات كل من التطبيقين (القبلي والبعدي) للمجموعة التجريبية لأدوات الدراسة .
- ٥- معادلة (N2) لتحديد حجم تأثير المعالجة في تنمية متغيرات الدراسة.
- ٦- معامل ارتباط الرتب لسبيرمان براون لحساب العلاقة لارتباطه بين متغيرات الدراسة .

نتائج البحث ومناقشتها وتفسيرها :

يتناول هذا الجزء الحالي نتائج المعالجات الإحصائية للبيانات التي تم الحصول عليها بعد إجراء تجربة البحث ورصد الدرجات للأطفال ومناقشتها وتفسيرها ، وذلك للإجابة على أسئلة البحث واختبار صحة الفروض .

أولا للتحقق من نتائج الفرض الأول الذي ينصُ على الآتي :

يوجد فرق ذو دلالة إحصائية عند مستوي دلالة 0.05 بين متوسطي درجات تلاميذ المجموعتين (الضابطة والتجريبية) في التطبيق البعدي للمقياس المصور لصالح المجموعة التجريبية .

استخدمت الباحثة معادلة " ت" لمجموعتين غير مرتبطتين؛ لبحث دلالة الفرق بين متوسطي درجات كل من المجموعة التجريبية والمجموعة الضابطة في أبعاد المقياس المصور والدرجة الكلية بعدياً والجدول (١١) يوضح تلك النتائج

جدول (١١)

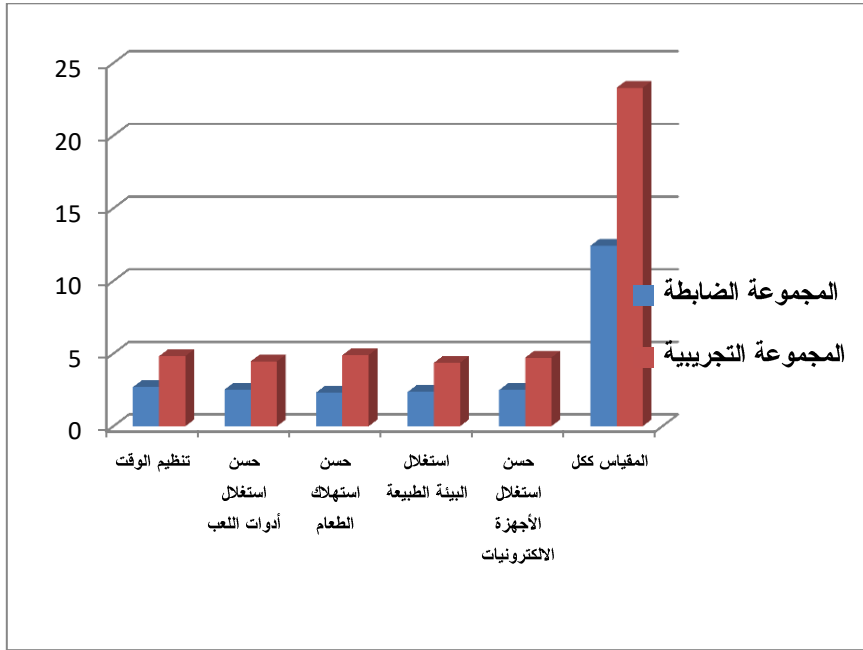
قيمة "ت" ودالاتها الإحصائية للفروق بين متوسطي درجات كل من المجموعتين (التجريبية والضابطة) في المقياس المصور والدرجة الكلية بعدياً

أبعاد المقياس المصور	مجموعتا البحث	ن	م	ع	د. ح	ت	مستوى الدلالة
تنظيم الوقت	ت	٣٠	٤.٨٣	٠.٣٨	٥٨	٨.٥٣	دالة
	ض	٣٠	٢.٧٠	١.٣٢			
حسن استغلال أدوات اللعب	ت	٣٠	٤.٤٧	٠.٨٦	٥٨	٨.٥١	دالة
	ض	٣٠	٢.٥٣	٠.٩٠			
حسن استهلاك الغذاء	ت	٣٠	٤.٩٠	٠.٣١	٥٨	١١	دالة
	ض	٣٠	٢.٣٣	١.٢٤			
استغلال البيئة الطبيعية	ت	٣٠	٤.٣٧	٠.٧٦	٥٨	٩.٣٤	دالة
	ض	٣٠	٢.٣٧	٠.٨٩			
حسن استغلال الأجهزة الإلكترونية	ت	٣٠	٤.٧٣	٠.٥٢	٥٨	٦.٨٢	دالة
	ض	٣٠	٢.٥٠	١.٧٢			
المقياس ككل	ت	٣٠	٢٣.٣٠	١.٤٢	٥٨	١٥.٩٥	دالة
	ض	٣٠	١٢.٤٣	٣.٤٥			

يتضح من الجدول السابق وجود فرق ذي دلالة إحصائية بين متوسطي درجات المجموعة التجريبية والمجموعة الضابطة في الأبعاد المتضمنة بالمقياس والدرجة الكلية للمقياس؛ حيث جاءت جميع "ت" أكبر من

القيمة الجدولية حيث " ت " الجدولية عند مستوي (٠.٠٥) ودرجات حرية (٥٨) = (٢.٠٢)؛ مما يدل علي تفوق المجموعة التجريبية علي المجموعة الضابطة في المقياس المصور؛ مما يدل علي فعالية المعالجة التجريبية من أثر في تنمية ترشيد الاستهلاك .

ويوضح الشكل التالي (شكل ٢) التمثيل البياني للفرق بين متوسطات درجات تلاميذ المجموعتين التجريبية والضابطة في التطبيق البعدي للمقياس المصور ككل وفي أبعاده الرئيسة :



شكل (٢)

التمثيل البياني للفرق بين متوسطات درجات أطفال المجموعتين التجريبية والضابطة في التطبيق البعدي للمقياس المصور ككل وأبعاده الرئيسة

وفي ضوء تلك النتيجة، يمكن قبول الفرض الأول من فروض البحث وهو أنه يوجد فرق ذو دلالة إحصائية عند مستوي دلالة 0.05 بين متوسطي درجات أطفال المجموعتين (الضابطة والتجريبية) في التطبيق البعدي للمقياس المصور لصالح المجموعة التجريبية "

■ مقارنة نتائج التطبيق القبلي بالبعدي للمجموعة التجريبية في المقياس المصور :

ولاختبار الفرض الثاني الذي ينص علي أنه يوجد فرق ذو دلالة إحصائية بين متوسطي درجات أطفال المجموعة التجريبية في التطبيقين (القبلي والبعدي) للمقياس المصور لصالح التطبيق البعدي .

استخدمت الباحثة معادلة "ت" للمجموعات المرتبطة لبحث دلالة الفرق بين متوسطي درجات كل من التطبيقين (القبلي والبعدي) للمجموعة التجريبية في الأبعاد الرئيسة للمقياس المصور والدرجة الكلية، والجدول (١٢) يوضح تلك النتائج :

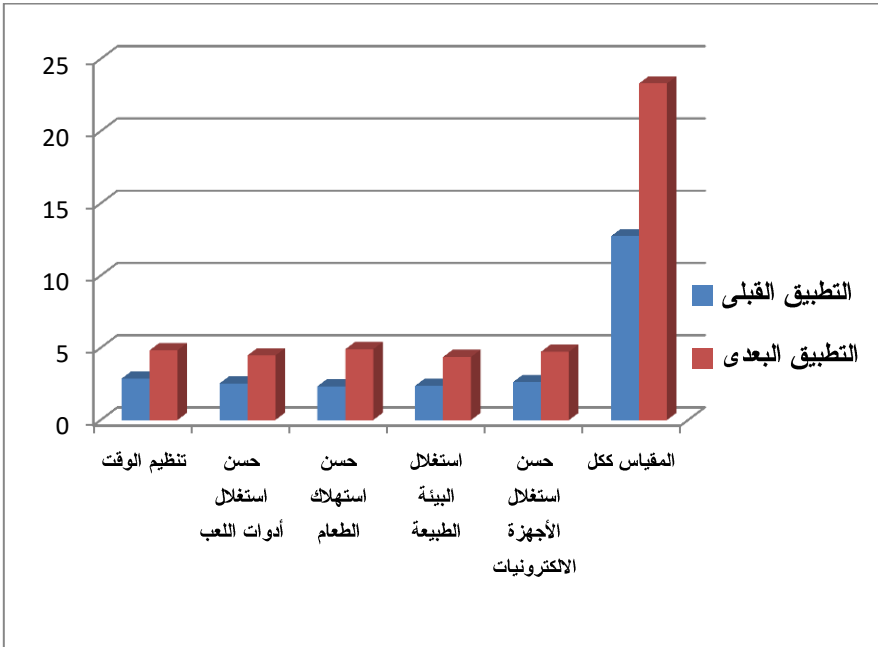
جدول (١٢)

قيمة "ت" ودلالاتها الإحصائية للفروق بين متوسطي درجات كل من التطبيقين (القبلي والبعدي) للمجموعة التجريبية في الأبعاد الرئيسة للمقياس المصور والدرجة الكلية

أبعاد المقياس المصور	القياس	ن	م	ع	د. ح	ت	مستوى الدلالة																																																								
تنظيم الوقت	بعدي	٣٠	٤.٨٣	٠.٣٨	٢٩	٧,٢٠	دالة																																																								
	قبلي	٣٠	٢.٨٧	١.٣٨				حسن استغلال أدوات اللعب	بعدي	٣٠	٤.٤٧	٠.٨٦	٢٩	٩.٢٧	دالة	قبلي	٣٠	٢.٥٣	٠.٩٠	حسن استهلاك الطعام	بعدي	٣٠	٤.٩٠	٠.٣١	٢٩	١٢.٧٣	دالة	قبلي	٣٠	٢.٣٣	١.٠٩	استغلال البيئة الطبيعية	بعدي	٣٠	٤.٣٧	٠.٧٦	٢٩	٧.٦٢	دالة	قبلي	٣٠	٢.٣٧	١.٠٧	حسن استغلال الأجهزة الإلكترونية	بعدي	٣٠	٤.٧٣	٠.٥٢	٢٩	٧.٨٢	دالة	قبلي	٣٠	٢.٦٣	١.٥٩	المقياس ككل	بعدي	٣٠	٢٣.٣٠	١.٤٢	٢٩	١٧.٣٩	دالة
حسن استغلال أدوات اللعب	بعدي	٣٠	٤.٤٧	٠.٨٦	٢٩	٩.٢٧	دالة																																																								
	قبلي	٣٠	٢.٥٣	٠.٩٠				حسن استهلاك الطعام	بعدي	٣٠	٤.٩٠	٠.٣١	٢٩	١٢.٧٣	دالة	قبلي	٣٠	٢.٣٣	١.٠٩	استغلال البيئة الطبيعية	بعدي	٣٠	٤.٣٧	٠.٧٦	٢٩	٧.٦٢	دالة	قبلي	٣٠	٢.٣٧	١.٠٧	حسن استغلال الأجهزة الإلكترونية	بعدي	٣٠	٤.٧٣	٠.٥٢	٢٩	٧.٨٢	دالة	قبلي	٣٠	٢.٦٣	١.٥٩	المقياس ككل	بعدي	٣٠	٢٣.٣٠	١.٤٢	٢٩	١٧.٣٩	دالة	قبلي	٣٠	١٢.٧٣	٣.٥٦								
حسن استهلاك الطعام	بعدي	٣٠	٤.٩٠	٠.٣١	٢٩	١٢.٧٣	دالة																																																								
	قبلي	٣٠	٢.٣٣	١.٠٩				استغلال البيئة الطبيعية	بعدي	٣٠	٤.٣٧	٠.٧٦	٢٩	٧.٦٢	دالة	قبلي	٣٠	٢.٣٧	١.٠٧	حسن استغلال الأجهزة الإلكترونية	بعدي	٣٠	٤.٧٣	٠.٥٢	٢٩	٧.٨٢	دالة	قبلي	٣٠	٢.٦٣	١.٥٩	المقياس ككل	بعدي	٣٠	٢٣.٣٠	١.٤٢	٢٩	١٧.٣٩	دالة	قبلي	٣٠	١٢.٧٣	٣.٥٦																				
استغلال البيئة الطبيعية	بعدي	٣٠	٤.٣٧	٠.٧٦	٢٩	٧.٦٢	دالة																																																								
	قبلي	٣٠	٢.٣٧	١.٠٧				حسن استغلال الأجهزة الإلكترونية	بعدي	٣٠	٤.٧٣	٠.٥٢	٢٩	٧.٨٢	دالة	قبلي	٣٠	٢.٦٣	١.٥٩	المقياس ككل	بعدي	٣٠	٢٣.٣٠	١.٤٢	٢٩	١٧.٣٩	دالة	قبلي	٣٠	١٢.٧٣	٣.٥٦																																
حسن استغلال الأجهزة الإلكترونية	بعدي	٣٠	٤.٧٣	٠.٥٢	٢٩	٧.٨٢	دالة																																																								
	قبلي	٣٠	٢.٦٣	١.٥٩				المقياس ككل	بعدي	٣٠	٢٣.٣٠	١.٤٢	٢٩	١٧.٣٩	دالة	قبلي	٣٠	١٢.٧٣	٣.٥٦																																												
المقياس ككل	بعدي	٣٠	٢٣.٣٠	١.٤٢	٢٩	١٧.٣٩	دالة																																																								
	قبلي	٣٠	١٢.٧٣	٣.٥٦																																																											

يتضح من الجدول السابق وجود فرق ذي دلالة إحصائية بين متوسطي درجات التطبيقين (القبلي والبعدي) في المجموعة التجريبية في الأبعاد الرئيسة للمقياس المصور والدرجة الكلية للمقياس؛ حيث جاءت جميع قيم "ت" أكبر من القيمة الجدولية حيث "ت" الجدولية عند مستوي (٠.٠٥) ودرجات حرية (٢٩) = (٢.٠٥) مما يعني حدوث نمو في المقياس المصور بأبعاده الرئيسة لدي المجموعة التجريبية؛ مما يدل علي فعالية المعالجة التجريبية في تنمية ترشيد الاستهلاك

ويوضح الشكل التالي التمثيل البياني للفرق بين متوسطات درجات أطفال المجموعة التجريبية في التطبيقين (القبلي والبعدي) للمقياس المصور ككل وفي أبعاده الرئيسة :



شكل (٣)

التمثيل البياني للفرق بين متوسطات درجات أطفال المجموعة التجريبية في التطبيقين (القبلي والبعدي) للمقياس المصور ككل وفي أبعاده الرئيسية

وفي ضوء تلك النتائج، يمكن قبول الفرض الثاني من فروض البحث وهو أنه يوجد فرق ذو دلالة إحصائية عند مستوي (0.05) بين متوسطي درجات أطفال المجموعة التجريبية في التطبيقين (القبلي والبعدي) للمقياس المصور لصالح التطبيق البعدي

▪ فعالية المعالجة التجريبية في تنمية ترشيدهم الاستهلاك (حجم التأثير) :
لتحديد فعالية المعالجة التجريبية في تنمية ترشيدهم الاستهلاك؛ قامت الباحثة باستخدام معادلة (η^2) لتحديد حجم تأثير المعالجة في تنمية كل بعد رئيس من أبعاد المقياس المصور، وكذلك الدرجة الكلية اعتماداً على قيمة "ت" المحسوبة عند تحديد دلالة الفروق بين التطبيقين (القبلي والبعدي) للمجموعة التجريبية، والجدول (١٣) يوضح ذلك :

جدول (١٣)

قيمة (η^2) وحجم تأثير المعالجة التجريبية في تنمية الأبعاد الرئيسية للمقياس المصور والدرجة الكلية

أبعاد المقياس المصور	ت	η^2	حجم التأثير
تنظيم الوقت	٧.٢٠	٠.٦٤	كبير
حسن استغلال أدوات اللعب	٩.٢٧	٠.٧٥	كبير
حسن استهلاك الطعام	١٢.٧٣	٠.٨٥	كبير
استغلال البيئة الطبيعية	٧.٦٢	٠.٦٧	كبير
حسن استغلال الأجهزة الإلكترونية	٧.٨٢	٠.٦٨	كبير
المقياس ككل	١٧.٣٩	٠.٩٠	كبير

يتضح من الجدول السابق أن قيم η^2 تراوحت بين (٠.٦٤ ، ٠.٨٥) للأبعاد الرئيسة للمقياس المصور، وبلغت قيمتها (٠.٩٠) للدرجة الكلية؛ مما يعني أن المعالجة التجريبية تسهم في التباين الحادث في الأبعاد الرئيسة للمقياس المصور بنسبة ٩٠%، مما يدل على فعالية المعالجة التجريبية في تنمية الأبعاد الرئيسة للمقياس المصور لدى المجموعة التجريبية .

ثانياً : نتائج تطبيق بطاقة ملاحظة سلوكيات ترشيد الاستهلاك .

للتحقق من الفرض الثالث الذي ينص على أنه يوجد فرق ذو دلالة إحصائية عند مستوي دلالة 0.05 بين متوسطي درجات أطفال المجموعتين (الضابطة والتجريبية) في التطبيق البعدي لبطاقة الملاحظة لصالح المجموعة التجريبية .

استخدمت الباحثة معادلة "ت" لمجموعتين غير مرتبطتين؛ لبحث دلالة الفرق بين متوسطي درجات كل من المجموعة التجريبية والمجموعة الضابطة في السلوكيات الرئيسة لبطاقة الملاحظة والدرجة الكلية بعدياً، والجدول (١٤) يوضح تلك النتائج :

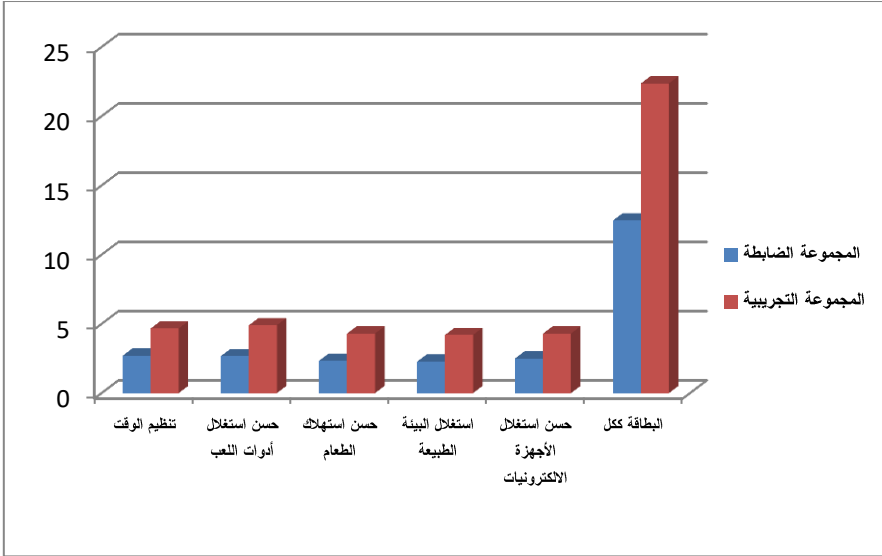
جدول (١٤)

قيمة "ت" ودلالاتها الإحصائية للفروق بين متوسطي درجات كل من المجموعتين (التجريبية والضابطة) في السلوكيات الرئيسة لبطاقة الملاحظة والدرجة الكلية بعدياً

سلوكيات بطاقة الملاحظة	مجموعتا البحث	ن	م	ع	د. ح	ت	مستوى الدلالة
تنظيم الوقت	ت	٣٠	٤.٦٧	٠.٦١	٥٨	٦.٧٠	دالة
	ض	٣٠	٢.٧٠	١.٤٩			
حسن استغلال أدوات اللعب	ت	٣٠	٤.٩٠	٠.٣١	٥٨	٩.٣٨	دالة
	ض	٣٠	٢.٦٧	١.٢٧			
حسن استهلاك الطعام	ت	٣٠	٤.٣٠	٠.٧٥	٥٨	٧.٣١	دالة
	ض	٣٠	٢.٣٣	١.٢٧			
استغلال البيئة الطبيعية	ت	٣٠	٤.٢٠	٠.٧١	٥٨	٦.٨٨	دالة
	ض	٣٠	٢.٢٧	١.٣٦			
حسن استغلال الأجهزة الإلكترونية	ت	٣٠	٤.٣٠	٠.٩٢	٥٨	٦.٣٥	دالة
	ض	٣٠	٢.٥٠	١.٢٥			
البطاقة ككل	ت	٣٠	٢٢.٣٧	١.٧٣	٥٨	١٤.٠١	دالة
	ض	٣٠	١٢.٤٧	٣.٤٦			

يتضح من الجدول السابق وجود فرق ذي دلالة إحصائية بين متوسطي درجات المجموعة التجريبية والمجموعة الضابطة في السلوكيات الرئيسة لبطاقة الملاحظة والدرجة الكلية للبطاقة؛ حيث جاءت جميع "ت" أكبر من القيمة الجدولية حيث "ت" الجدولية عند مستوي (٠.٠٥) ودرجات حرية (٥٨) = (٢.٠٢)؛ مما يدل على تفوق المجموعة التجريبية على المجموعة الضابطة في السلوكيات الرئيسة لبطاقة الملاحظة؛ مما يدل ما لفعالية المعالجة التجريبية من أثر في تنمية سلوكيات ترشيدها الاستهلاك لدى المجموعة التجريبية .

ويوضح الشكل التالي (شكل ٤) التمثيل البياني للفرق بين متوسطات درجات تلاميذ المجموعتين التجريبية والضابطة في التطبيق البعدي لبطاقة الملاحظة ككل وفي سلوكياتها الرئيسة :



شكل (٤)

التمثيل البياني للفرق بين متوسطات درجات أطفال المجموعتين (التجريبية والضابطة) في التطبيق البعدي لبطاقة الملاحظة ككل وسلوكياتها الرئيسة

وفي ضوء تلك النتيجة، يمكن قبول الفرض الثالث من فروض البحث وذلك أنه يوجد فرق ذو دلالة إحصائية عند مستوي دلالة 0.05 بين متوسطي درجات أطفال المجموعتين (الضابطة والتجريبية) في التطبيق البعدي لبطاقة الملاحظة لصالح المجموعة التجريبية .

■ مقارنة نتائج التطبيق القبلي بالبعدي للمجموعة التجريبية في بطاقة الملاحظة :

■ وللتحقق من الفرض الرابع الذي ينص علي أنه يوجد فرق ذو دلالة إحصائية بين متوسطي درجات أطفال المجموعة التجريبية في التطبيقين (القبلي والبعدي) لبطاقة الملاحظة لصالح التطبيق البعدي .

استخدمت الباحثة معادلة "ت" للمجموعات المرتبطة لبحث دلالة الفرق بين متوسطي درجات كل من التطبيقين (القبلي والبعدي) للمجموعة التجريبية في السلوكيات الرئيسة لبطاقة الملاحظة والدرجة الكلية، والجدول (١٥) يوضح تلك النتائج :

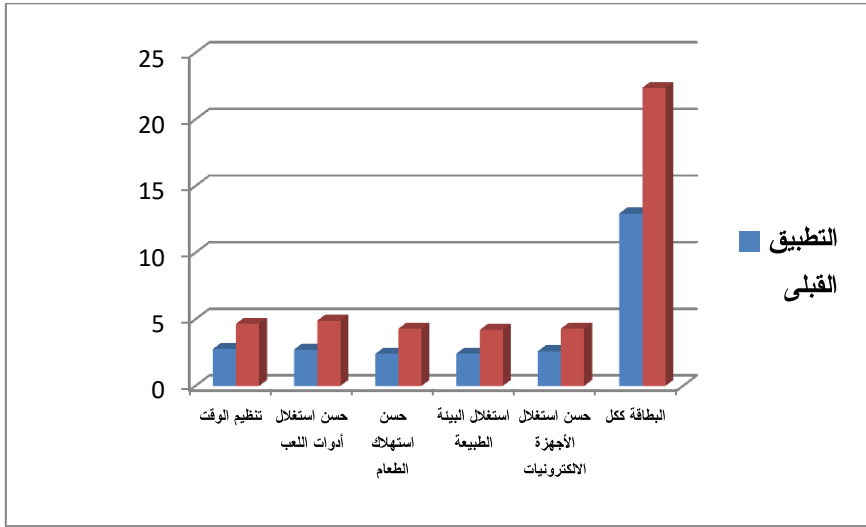
جدول (١٥)

قيمة "ت" ودالاتها الإحصائية للفروق بين متوسطي درجات كل من التطبيقين (القبلي والبعدي) للمجموعة التجريبية في السلوكيات الرئيسة لبطاقة الملاحظة والدرجة الكلية

سلوكيات بطاقة الملاحظة	التطبيق	ن	م	ع	د. ح	ت	مستوى الدلالة
تنظيم الوقت	بعدي	٣٠	٤.٦٧	٠.٦١	٢٩	١٠.٤٦	دالة
	قبلي	٣٠	٢.٧٧	١.١٩			
حسن استغلال أدوات اللعب	بعدي	٣٠	٤.٩٠	٠.٣١	٢٩	٧.٩٨	دالة
	قبلي	٣٠	٢.٧٣	١.٤٦			
حسن استهلاك الطعام	بعدي	٣٠	٤.٣٠	٠.٧٥	٢٩	٧.٨٧	دالة
	قبلي	٣٠	٢.٤٠	١.٣٨			
استغلال البيئة الطبيعية	بعدي	٣٠	٤.٢٠	٠.٧١	٢٩	٨.٣١	دالة
	قبلي	٣٠	٢.٤٣	١.٠١			
حسن استغلال الأجهزة الإلكترونية	بعدي	٣٠	٤.٣٠	٠.٩٢	٢٩	٨.٥٦	دالة
	قبلي	٣٠	٢.٦٠	٠.٩٧			
البطاقة ككل	بعدي	٣٠	٢٢.٣٧	١.٧٣	٢٩	١٤.٤٨	دالة
	قبلي	٣٠	١٢.٩٣	٤.٠١			

يتضح من الجدول السابق وجود فرق ذي دلالة إحصائية بين متوسطي درجات التطبيقين (القبلي والبعدي) في المجموعة التجريبية في السلوكيات الرئيسة لبطاقة الملاحظة والدرجة الكلية للبطاقة؛ حيث جاءت

جميع قيم "ت" أكبر من القيمة الجدولية حيث "ت" الجدولية عند مستوي (٠.٠٥) ودرجات حرية (٢٩) = (٢.٠٥) مما يعني حدوث نمو في السلوكيات الرئيسة لبطاقة الملاحظة لدي المجموعة التجريبية؛ مما يدل علي فعالية المعالجة التجريبية في تنمية سلوكيات ترشيدهم الاستهلاك، ويوضح الشكل التالي (شكل ٥) التمثيل البياني للفرق بين متوسطات درجات طلاب المجموعة التجريبية في التطبيقين (القبلي والبعدي) لبطاقة الملاحظة ككل وفي سلوكياتها الرئيسة :



شكل (٥)

التمثيل البياني للفرق بين متوسطات درجات اطفال المجموعة التجريبية في التطبيقين (القبلي والبعدي) لبطاقة الملاحظة وسلوكياتها الرئيسة وفي ضوء تلك النتائج، يمكن قبول الفرض الرابع من فروض البحث وهو : يوجد فرق ذو دلالة إحصائية عند مستوي (0.05) بين متوسطي درجات تلاميذ المجموعة التجريبية في التطبيقين (القبلي والبعدي) لبطاقة الملاحظة لصالح التطبيق البعدي .

■ فعالية المعالجة التجريبية في تنمية سلوكيات ترشيد الاستهلاك (حجم التأثير) :

لتحديد فعالية المعالجة التجريبية في تنمية سلوكيات ترشيد الاستهلاك؛ قامت الباحثة باستخدام معادلة (η^2) لتحديد حجم تأثير المعالجة في تنمية كل سلوكيات رئيسة من سلوكيات بطاقة الملاحظة، وكذلك الدرجة الكلية اعتماداً علي قيمة "ت" المحسوبة عند تحديد دلالة الفروق بين التطبيقين (القبلي والبعدي) للمجموعة التجريبية، والجدول (١٦) يوضح ذلك :

جدول (١٦)

قيمة (η^2) وحجم تأثير المعالجة التجريبية في تنمية السلوكيات الرئيسة للبطاقة الملاحظة والدرجة الكلية

سلوكيات بطاقة الملاحظة	ت	η^2	حجم التأثير
تنظيم الوقت	١٠.٤٦	٠.٧٩	كبير
حسن استغلال أدوات اللعب	٧.٩٨	٠.٦٩	كبير
حسن استهلاك الغذاء	٧.٨٧	٠.٦٨	كبير
استغلال البيئة الطبيعية	٨.٣١	٠.٧٠	كبير
حسن استغلال الأجهزة الإلكترونية	٨.٥٦	٠.٧٢	كبير
البطاقة ككل	١٤.٤٨	٠.٨٨	كبير

يتضح من الجدول السابق أن قيم η^2 تراوحت بين (٠.٦٨ ، ٠.٧٩) للسلوكيات الرئيسة لبطاقة الملاحظة، وبلغت قيمتها (٠.٨٨) للدرجة الكلية؛ مما يعني أن المعالجة التجريبية تسهم في التباين الحادث في

السلوكيات الرئيسية لبطاقة الملاحظة بنسبة ٨٨%، مما يدل على فعالية المعالجة التجريبية في تنمية السلوكيات الرئيسية لبطاقة الملاحظة لدى المجموعة التجريبية .

❖ تحديد طبيعة العلاقة بين سلوكيات ترشيد الاستهلاك واتجاهات الأطفال نحو تلك السلوكيات :

للتحقق من صحة الفرض الخامس من فروض الدراسة والذي ينص على أنه توجد علاقة ارتباطية موجبة عند مستوي ٠.٠٥ بين سلوكيات ترشيد الاستهلاك واتجاهات الأطفال نحو تلك السلوكيات :

استخدمت الباحثة معادلة سبيرمان براون؛ لحساب معامل ارتباط الرتب؛ لتحديد طبيعة العلاقة بين سلوكيات ترشيد الاستهلاك واتجاهات الأطفال نحو تلك السلوكيات؛ والجدول التالي يوضح تلك النتائج :

جدول (١٧)

معامل الارتباط بين سلوكيات ترشيد الاستهلاك واتجاهات الأطفال نحو تلك السلوكيات

المتغيرات	بطاقة الملاحظة	المقياس المصور
بطاقة الملاحظة	١	
المقياس المصور	* ٠.٤٢٤	١

(*) : دال عند ٠.٠٥

يتضح من الجدول السابق وجود علاقة ارتباطية موجبة عند مستوى ٠.٠٥ بين كل من سلوكيات ترشيد الاستهلاك واتجاهات الأطفال نحو تلك السلوكيات .

تفسير النتائج

تتفق النتائج التي توصلت إليها الباحثة والتي سبق إيرادها مع نتائج الدراسات السابقة التي نمت سلوكيات الأطفال، أو أكسبتهم ترشيد الاستهلاك عن طُرُق تدريسية واستراتيجيات مختلفة (ألعاب الكمبيوتر التعليمية) (٢٠١٤: لأسماء على محمد سالم، ودراسة (سحر توفيق نسيم: ٢٠١٥) باستخدام برنامج مقترح لأنشطة متنوعة، ودراسة سوزان عبد الملاك، وأمانى نجم: ٢٠١٤) باستخدام برنامج مقترح، ودراسة إيمان سوقال: (٢٠١٧) باستخدام دور الإعلام، ودراسة موسيقى جورج: (٢٠٠٨) استخدام الأنشطة التعليمية، ودراسة أمال عبد الرحيم: (٢٠١٢) تأثير المسرح فى ترشيد السلوك الشرائي للطفل من خلال المفاهيم، ودراسة كل من (فاطمة ربيع، وعلوية عبده) (٢٠٠٦) دور مسرح العرائس فى ترشيد السلوك الاستهلاكي للطفل، ودراسة Bottini, Michael, Grossman (2005)، التي تناولت ترشيد الاستهلاك من خلال الأركان التعليمية.

وقد لاحظت الباحثة مما سبق تناوله فى الدراسات السابقة اتفاق فروض الدراسة لصالح المجموعة التجريبية، ويمكن القول: إن نتائج المجموعة التجريبية كانت أفضل من نتائج المجموعة الضابطة فى تنمية سلوكيات ترشيد الاستهلاك واكتسابها، الأمر الذى يشير إلى فعالية المسرح

التفاعلي في تنمية سلوكيات ترشيد الاستهلاك لدى طفل الروضة
ويوضحها ومرجعاً للأسباب الآتية:

-تفوق أطفال المجموعة التجريبية في التطبيق البعدي لمقياس سلوكيات
ترشيد الاستهلاك، ومرجعاً ممارستهم وأداؤهم الأنشطة المسرحية التي
قدمت باستخدام المسرح التفاعلي.

-استخدام المسرح التفاعلي في تقديم البرنامج الذي يعتمد على
المشاركة الإيجابية في العملية التعليمية .

-عملية التعلم في المسرح التفاعلي قائمة على إيجاد قواسم مشتركة:
فكرية وجمالية بين المرسل والمرسل إليه؛ فالمسرح التفاعلي يخاطب
الأطفال بطريقة مباشرة، كما جاء في دراسة (يوسف هاشم عباس :
٢٠١٧).

-إتاحة الفرص الكافية لأطفال المجموعة التجريبية للاندماج والعمل كل
بحسب قدراته وإمكاناته، والاهتمام بفاعليتهم ونشاطهم ومشاركتهم في
المسرح التفاعلي .

-الإفادة من المواقف والخبرات الحياتية للأطفال للتفاعل مع العروض
المسرحية التي قدمت بالمسرح التفاعلي؛ لما لها من أثر كبير في تنمية
سلوكيات ترشيد الاستهلاك.

-اعتماد المسرح التفاعلي على الارتجال، ولعب الأدوار، وهما أسلوبان
محببان لدى الأطفال يتناسبان مع طبيعتهم، ويساعدان على اندماجهم
داخل العرض مما يساعدهم على تنمية سلوكيات ترشيد الاستهلاك.

- اتساع المكان الذي يقدم فيه العرض المسرحي وانفتاحه في المسرح التفاعلي يساعدان الأطفال على التخيل والإبداع والابتكار وهي مطلوبة أثناء تقديم العروض لزيادة إيجابيتهم.

توصيات الدراسة

توصى الباحثة بما يأتي:

- ضرورة وضع خطة للمسرح التفاعلي في الروضة .
- اهتمام إدارة الروضة بعروض المسرح التفاعلي .
- اهتمام واضعي مناهج رياض الأطفال بالتعليم الذاتي والإيجابي للطفل
- اعتماد المسرح التفاعلي في علاج السلوكيات الخاطئة لدى الأطفال

البحوث المقترحة:

في ضوء النتائج التي توصلت إليها الدراسة تتقدم الباحثة بالمقترحات الآتية:

- تشجيع إنتاج الكثير من مسرحيات المسرح التفاعلي لطفل الروضة
- ادخال مادة المسرح التفاعلي ضمن مقررات كليات رياض الاطفال .
- اجراء دراسات متعمقة في مسرحيات الاطفال لاغناء كافة الجوانب في ادب الطفل المسرحي.

المراجع

- آمال عبد الرحيم (٢٠١٢): اتجاهات الطالبة الجامعية السعودية نحو ثقافة ترشيدها الاستهلاك المجلد ٢٨، العدد الأول مجلة جامعة دمشق، سوريا.
- أحمد الأزهري (٢٠٠٢): ترشيدها الاستهلاك الفردي في الاقتصاد الإسلامي، ط١، دار السلام للطباعة، القاهرة.
- أحمد خليل القرعات (٢٠٠٧): الطفولة المبكرة، ط١، دار الاسراء، عمان، الاردن.
- أسماء على محمد سالم (٢٠١٤): فعالية بعض ألعاب الكمبيوتر التعليمية في تنمية مفهوم ترشيدها الاستهلاك لدى أطفال الروضة، مجلة التربية وثقافة الطفل، العدد ٢، المنيا.
- إبراهيم حمادة (١٩٨٥) ك معجم المصطلحات الدرامية والمسرحية، دار المعرفة، القاهرة.
- إيمان سوفا (٢٠١٧): دور الاعلام في تفعيل ثقافة ترشيدها الاستهلاك، العدد ٤٧، مجلة العلوم الإنسانية، الجزائر.
- بسيوني محمد البرادعي (٢٠٠٤): مهارات ادارة تنظيم الوقت، ايتراك للطباعة، القاهرة.
- جابر عبد الحميد ، علاء الدين كقافي (١٩٨٨) : " معجم علم النفس والطب النفسي" ، دار النهضة العربية ، القاهرة .
- جاستون ديفوسيه ، ترجمة :دانيال عبد الله (٢٠٠٢): مكان المستهلك في الاقتصاد الموجه ،الدار القومية للطباعة والنشر ،القاهرة

- رجاء محمود أبو علام (٢٠٠٦): " حجم أثر المعالجات التجريبية ودلالة الدلالة الإحصائية"، المجلة التربوية ، ملحق العدد (٧٨)، المجلد (٢٠) ، الكويت
- رويده أحمد محمد عيفه (٢٠١٦): ثقافة الاستهلاك المفهوم والقضايا النظرية ، العدد ١٧، المجلد ١، مجلة البحث العلمي فى الآداب ،بنات عين شمس ، القاهرة.
- زيد بن محمد الرماني (٢٠٠٨): الاستهلاك عند الأطفال، صحيفة الجزيرة العربية ، العدد ١٣١٤٠، السعودية.
- سحر توفيق نسيم ،منال محمد درويش (٢٠١٥): فعالية برنامج مقترح لتنمية سلوكيات ترشيد استهلاك المياه لدى طفل الروضة، العدد ٧، مجلة كلية رياض الاطفال ،المنيا.
- سوزان عبد الملاك ،أماني أحمد سالم (٢٠١٤): برنامج مقترح فى تنمية قيمة ترشيد الاستهلاك لطفل الروضة وآثره على سلوكه الاستهلاكي ،العدد ٣٤،مجلة بحوث التربية النوعية ،المنصورة.
- صلاح أحمد مراد (٢٠٠٠): " الأساليب الإحصائية فى العلوم النفسية والتربوية والاجتماعية"، مكتبة الأنجلو المصرية ، القاهرة،.
- طارق طه (٢٠٠٦): التسويق بالإنترنت والتجارة الالكترونية ،دار الفكر الجامعي ، الاسكندرية.
- كامل عمر عارف عمر (٢٠٠٧):علاقات الاتجاهات الوالدية بالأداء الاستهلاكي للآبناء فى مرحلة الطفولة، مجلة دراسات الطفولة ،معهد الدراسات العليا للطفولة، عين شمس، القاهرة
- لينا التل (٢٠٠٦) ثقافة الطفل العربي الواقع والآفاق ، دار ورد للنشر والتوزيع ، الأردن .

- عبد الله الجسمي (٢٠٠٨): الهوية وثقافة العولمة، دار التنوير للنشر، الامارات.
- علوية عبده، فاطمة ربيع (٢٠٠٦): دور مسرح العرائس في ترشيدها الاستهلاك لطفل الروضة، كلية التربية، المؤتمر العلمي الثالث، جامعة جازان، السعودية.
- على منير الحصري، يوسف العنزي (٢٠٠٠): طرق التدريس العامة، مكتبة الفلاح، الكويت..
- ماجدة محمد الزيودي (٢٠١٥): الانعكاسات التربوية لاستخدام الأطفال الألعاب الإلكترونية، العدد ١، المجلد ١٠، جامعة طيبة للعلوم التربوية.
- فاطمة البريكي (٢٠٠٦): مدخل إلى الأدب التفاعلي، ط ١، المركز الثقافي العربي، المغرب.
- محمد حامد ابو الخير (٢٠٠٩): مسرح الأطفال بين الكلاسيكية والانترنت، دار الطلائع، القاهرة.
- مريم قويدر (٢٠١١): أثر الألعاب الإلكترونية على السلوكيات لدى الأطفال، ط ١، جامعة الجيلاني، الجزائر.
- ميرفت سيد مدني الشاذلي (٢٠١٣): فعالية استخدام بيئة الأركان التعليمية في تنمية بعض القيم الاقتصادية لدى طفل الروضة، المجلد ٥، العدد ١٦، مجلة الطفولة والتربية، كلية رياض الأطفال، الإسكندرية.
- موفق محمد عبده (٢٠٠٨): حماية المستهلك في الفقه الاقتصادي الإسلامي - دراسة مقارنة -، ط ١، دار مجدلاوى للنشر، عمان، الاردن.

- نجلاء فاروق الحلبي (٢٠٠٩): السلوك الاستهلاكي لربة الأسرة وعلاقته بالتوافق الزوجي، العدد ١٥، مجلة كلية التربية النوعية، المنصورة.
- وسام عبد العظيم (٢٠١٧): توظيف تقنيات أداء الممثل في عروض المسرح التفاعلي، كلية الفنون الجميلة، بغداد، العراق.
- ولاء أحمد حسن خالد (٢٠١٥): برنامج تدريبي للطالبة المعلمة باستخدام المسرح التفاعلي لتنمية بعض الممارسات الديمقراطية لطفل الروضة-ماجستير-كلية رياض الأطفال-القاهرة.
- يوسف هاشم عباس (٢٠١٧): فاعلية التلقي في المسرح التفاعلي، مجلة الأكاديمي، جامعة بغداد، العراق.

- paul ,A.M.(2012):you wird Kide"www.good
housekeeping .com
Retrieved.

- Markusen,A. and Brown,A.(2014): From audience to
Participant:new thinking for the performing arts ,Analise
Social,Vol.49 No.213,Instituto Ciencias Sociais Da
Unversidad de Lisboa.

- Brash,B. W.S.(2009):Shdding the Ego.Drama- Based –
Role-play and Identity in distance language ,Tuition:
language Learning-Jornal,Vol,37,No.1, Eric,833129.

-Grossman,M.B.(2005):Theeffects of learning centers on
young children Growth and Development,
childhoodEducation,Vol,81,No,5.

- Chad, D.M. M.(2011):The Relation ship between food
Assistance and Health,Areview of the literatuae
AndEmpirical strategies for Identifying program
Efffts,Applied Econmic perspectives and

policy, Vol.33, No.3, Oxford University Press on behalf of the Agricultural & Applied Economics Association.

- Aowan, C. (-2017): The Impact of Technology on the Developing child, www.huffing.com. (6-12).
- Lucy, D. (2009): Neighboring states see economic values in early childhood education public policy from Available.
- Bhukhanwala, F. (2014): Theater of the Oppressed in an after-school program: Middle school Jornal, Vol.46, No.1, Association for Middle Level Education (AMLE).
- ssoms, G. (2017): List of four functions of play in childhood Development. Re, 4-4-2017.
- Salami, I. and Beers, H. V. (2003): Nigerian "Shade Tree Theatre" With Street children, children, Youth and Environments, Vol.13, No.1, Street children and Other Papers, University of Cincinnati.
- Josh Lerner, J. (2016): Playing With Power: Participatory Planning Gams In Rosario s 'villas', Latin American perspectives, Vol.40, No.2, URBAN LAYIN AMERICA VIOLENCE.-
- Marie, D. S. (2006): Theater and Voice, Jornal of Caribbean Literatures, Vol.4, No.2, Migration & Metissages.
- Browning, M. and EJrnaes, M. (2009): Consumption And children, The Review of Economics and Statistics, Vol.91, No.1, The MIT prss.
- Whittaker, M. B. P. and Verma, A. (2014): Are dietary Interventions at Increasing fruit and Vegetable consumption among overweight children? A systematic

review,Jornal of Epidemiology and Community Health ,Vol.68,No.5,BMJ.

- George,M. (1998):The links Among perceived Adherence to the system of care philosophy, consumer sati's faction and improremets in child function.
- Diez,R. V.M.B. andVillalb,J.(2000):Changes in the Alcohol Consumption Pattern among Schoolchildren in Barcelona,European Journal of Epidemiology, Vol.16,No.1 ,Springer.
- Watanabe,Y.M.S.T. and Nishi,H.(2011):Shadow Awareness:Enhancing Theater Spac Through The Mutual Projection of Images on aconnective Silt Screen,Leonardo,Vol.44,No.4,Art Papers and Tracing Home Art Gaiery.
- chaplin,L.N. and lowreg,T.M.(2010):The Development of consumer Based consumption constellations in children, Vol,36,No5,oxford university press.
- Naftali ,O.(2010): Recovering Childhood:Play,Pedagogy,dnd the Rise of Psychological Knowledge Incontemporary Urban China,Modrn china ,Vol.36,No.6,sage Publication,Inc.
- Bhatt,R.(2014):Timing is Everythig:The Impact of School Lunch Length on Childrens Boay Weight,Southern Economic Jornal,Vol.80,No.3(January),Southern Economic Association.
- Friedman,S.(2010): Theater ,Live Music,and Dance:Conversation about Young Audiences,Yc Young Children,Vol.65,No.2,National Association for the Education of Young children(NAEYC).

-Rudzka, W.H. and Kantoch, Z.S. M.A.G. (2000): Nutrition of preschool age children, general considerations and assessment of child nutrition. Roczniki panstwowe zakladu higieng, vol, 51, No4.