

STUDYING AGRICULTURAL KNOWLEDGE CAPACITY AND ITS REALTION WITH FARMERS , IMPLEMENATION GAPS IN ANIMAL PRODUCTION FIELD

Zahran, Y.A.E.; Rabab W.A. Ghozy and Amira A.A. El-Moghazy
Agric. Extension and Rural Sociology Dept., Fac. Agric., Mansoura Univ.

السعة المعرفية الزراعية وعلاقتها بالفجوات التنفيذية للزراع فى مجال الانتاج الحيوانى .

يحيى على الشناوي زهران, رباب وديع عبد السميع غزي, أميرة عبد المنعم على المغازى.
قسم الارشاد الزراعى والمجتمع الريفى - كلية الزراعة - جامعة المنصورة .

الملخص

استهدف هذا البحث التحقق من مستوى واقعية نموذج يربط بين السعة المعرفية والفجوات التنفيذية لمجالات الانتاج الزراعى وذلك من خلال التعرف على العلاقة بين الفجوات التنفيذية للزراع والسعة المعرفية الزراعية فى ثلاثة مجالات للانتاج الحيوانى (رعاية - تغذية- تربية الحيوان) بمحافظة كفر الشيخ . وقد تم اختيار عينة عشوائية منتظمة بلغ قوامها (٩٠) مبحوث من صغار المربين من قرى كفر الجرايدة , والكوم الطويل , وابو بدوى , و(٢٠) مبحوث من كبار مربى الثروة الحيوانية من ثلاثة مراكز على مستوى المحافظة وهى مراكز بيلا , ودسوق , وكفر الشيخ وذلك لتحليل فجوة الممارسات الزراعية, وتم اختيار (١٠) مؤسسات وجهات بحثية وخدمية فى مجال الانتاج الحيوانى على مستوى المحافظة للوقوف على عناصر السعة المعرفية الزراعية بها , وتم تحليل البيانات من خلال استخدام التكرارات والنسب المئوية واختبار مربع كاي . وقد اوضحت النتائج ان حجم فجوة التنفيذ للممارسات المدروسة بالمجالات جاءت بنسبة ١٠% , ٣٠% بالنسبة لمجالى التغذية والرعاية , فى حين لم يتضح وجود اى فجوات معرفية متصلة فى مجال تربية الحيوان, ومن تحليل نتائج السعة المعرفية الزراعية واستنادا لعدد من المؤشرات المتصلة بالسعة المعرفية اتضح من نتائج الدراسة ان هناك قصورا واسعا فى اداء المؤسسات البحثية والانتاجية والخدمية فى منطقة الدراسة فيما يتصل بتغطية الفجوة التنفيذية الانتاجية فى مجال الانتاج الحيوانى وبناء على تلك النتائج والمؤشرات المتصلة بالسعة المعرفية ونتائج الفجوة فى مجال الانتاج الحيوانى يمكن إستخلاص أنه:

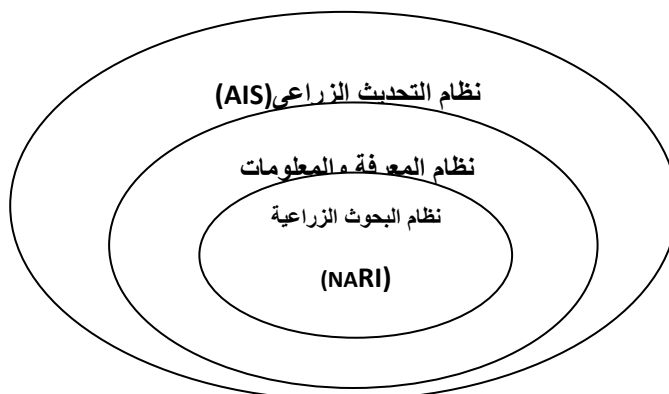
- ١- يوجد قصور ونقص فى معدلات تنفيذ التوصيات الفنية فى مجال الانتاج الحيوانى بمنطقة الدراسة بالنسبة للمبوحثين (صغار وكبار المربين للثروة الحيوانية).
- ٢- تسود مستويات منخفضة لدى الجهات المبحوثة بالنسبة لتوفر الامكانيات المادية والبشرية والفنية (الادوات والتجهيزات) وايضا مستوى اتاحة الخدمات والمهام الارشادية وذلك يفسر انخفاض معدلات تنفيذ التوصيات الفنية ومستوى الخدمات الارشادية للمبوحثين .
- ٣- التأكيد على اهمية النموذج الذى يربط بين السعة المعرفية والفجوات التنفيذية فى مجالات الانتاج الحيوانى .

المقدمة والاستعراض المرجعى

١-تطور مفهوم نظام المعرفة والمعلومات الزراعية

يوضح كل من (Chema et al. , 2003 , p.18) ، (Rivera, 2006, pp. 59-60)، (World Bank ,2007, pp.6-7) ان نظام المعرفة الزراعية قد مر بعدة مراحل اولها :- مؤسسات البحوث الزراعية الوطنية (NARI), حيث تأسس هذا النظام لأول مرة بعد الحرب العالمية الثانية, ووجهت الإستثمارات الدولية نحو إنشاء البنية الاساسية لمؤسسات البحوث الزراعية فى الدول المختلفة, ثم مرحلة انظمة البحث العلمى الزراعية الوطنية (NARS) التى تركز على دعم واستخدام البحوث, وقد ظهرت خلال فترة الستينات من القرن الماضى , من خلال مؤسسات رئيسية تساهم فى تدفق المعلومات الزراعية كأنظمة الارشاد الزراعية الوطنية (NAES), والتعليم الزراعى الوطنى والانظمة التدريبية (NAETS) تليها مرحلة مؤسسات البحوث الزراعية الوطنية (NAETS), وفى مرحلة لاحقة تم تطوير نظام المعرفة

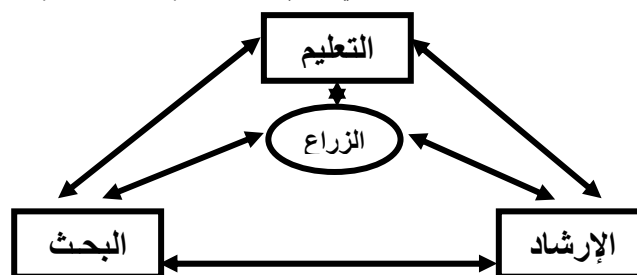
والمعلومات الزراعية (AKIS) والذي يركز على الحاجة الى الترابط القوي بين البحث الزراعي ومؤسسات التعليم الارشادي. وأخيرا ظهرت أنظمة التحديث الزراعية (AIS) , كنظام ينظر الى كل المنظمات العاملة في القطاع الزراعي كشركاء في التنمية يجب أن ترتبط مع بعضها باليات لتحقيق التنمية كالنظام السياسي , وجهات التمويل , والقطاع الخاص, والمنظمات الغير حكومية, هذا بالإضافة الى الانظمة الرئيسية وهي البحث والتعليم والارشاد . وعلى الرغم من وجود نقاط قوة وضعف في الانظمة , الا انها لها نقاط للإلتقاء كما هو موضح بالشكل التالي :



شكل (١) : تداخل هياكل أنظمة المعرفة الزراعية وفقا لـ (Chema et al., 2003, p. 19)

٢- مفهوم نظام المعرفة والمعلومات الزراعية

وقد اتفق كلا من (world bank, fao, ٢٠٠٠, p.٢) و (Rivera, Qamar, van ٢٠٠١, p.7) على ان نظام المعرفة والمعلومات الزراعية يستهدف تطوير التعليم المتبادل وتوليد وتقاسم التكنولوجيا والمعرفة والمعلومات الزراعية والاستفادة منها, وهذا النظام يربط بين المزارعين والمرشدين الزراعيين والباحثين بغرض استخدام المعرفة والمعلومات الزراعية من مختلف المصادر لتطوير الزراعة وتحسين سبل العيش في الريف من خلال الشكل التالي والذي يطلق عليه (مثلث المعرفة).



شكل (٢) : مثلث المعرفة

المصدر:- (world bank, 2000)

بينما يعرف (زهران وآخرون, 2002, ص34) نظام المعرفة والمعلومات الزراعية على انه مجموعة من الإمكانيات المادية وغير المادية الخاصة بالمراكز البحثية الزراعية والكليات والمعاهد والمدارس الزراعية والجهاز الارشادي الزراعي والجمعيات التعاونية والتي تسعى في مجملها الى إنتاج معرفة زراعية, وحفظ ونشر واستخدام هذه المعرفة بين الزراع بهدف ضمان إنتاج زراعي عالي الكمية والجودة , يشير (الخالدي, 2004, ص26) الى ان نظام المعرفة والمعلومات الزراعية هو نظام افتراضي تخيلي يتكون من كل فرد او تنظيم او مؤسسة سواء كانت رسمية او غير رسمية او حكومية او خاصة او تطوعية , يمتلك معارف ومعلومات مرتبطة بالزراع وتتأثر وتتأثر على حياة وعمل المجتمعات, ويعرفه (نجم, 2004, ص52

(على انة مجموعة من الاجزاء او المكونات تربطها علاقات بهدف استفادة المزارعين من مختلف مصادر المعلومات والتكنولوجيا الزراعية والتي يحتاجونها لإدارة مزارعهم وزيادة إنتاجهم وتحسين تسويق منتجاتهم , ويمثل الارشاد احد مكوناته او اجزائه التي تعمل على تيسير التفاعل بين المكونات اكثر من قيامة بنقل المعلومات بينها, وقد يختلف هذا النظام في اجزائه ومكوناته تبعاً لتغير السياسات الزراعية.

٣- المعوقات التي تواجه نظام المعرفة والمعلومات الزراعي:

أشار (Abdel- Maksoud,1983) الى ان اهم معوقات تطبيق نتائج البحوث الزراعية من وجهة نظر الباحثين والعاملين الإرشاديين هي: عدم وجود ثقة بين مراكز البحوث وبين الجهاز الارشادي, عدم وجود ثقة بين الزراع وبين وزارة الزراعة , صغر وتفتت الحيازات المزرعية, عدم وجود علاقة بين مراكز البحوث وبين وزارة الزراعة , جهل الزراع بنتائج البحوث, عدم تقدير الباحثين وضالة الحوافز والمرتببات, عدم اجراء البحوث كخطة قومية.

وأشار (زهرا, ١٩٩١, ص٧١) الى ان معوقات نشر واستخدام المعرفة الزراعية تقع في خمس مجموعات وهي:- أولاً: المعوقات المالية والإدارية ومن اهمها عدم توفير التمويل اللازم من الجهات المستفيدة , عدم تقنين الصلة بين الجامعة والجهات المستفيدة , ارتفاع تكلفة البحوث ذات القيمة التطبيقية, ثانياً: المعوقات الاتصالية ومنها ضعف الصلة بين الجامعة ووزارة الزراعة , ضعف الصلات الشخصية للأساتذة بالمنتجين , ضعف العلاقات والخبرة بالهيئات والمؤسسات ,

ثالثاً: المعوقات التي تتصل بأعضاء هيئة التدريس: ومن اهمها غياب الحافز الأدبي والمادي لعضو الهيئة, انخفاض نسبة البحوث التطبيقية مع الوظيفة الإرشادية , سيطرة أغراض الترقية على توجيه البحوث الزراعية , رابعاً: المعوقات نفسية: خوف المسؤولين من الإفصاح عن مشكلات الإنتاج , لامبالاة أعضاء الهيئة بهذه الوظيفة , انعدام الثقة بين الجمهور في نتائج البحث العلمي. خامساً: معوقات قومية عامة ومن اهمها غياب فكر استخدام المعرفة عن المخططين للسياسات الجامعية , غياب الخطة القومية للإفادة من البحوث العلمية.

وفي نفس الوقت اشار (قشطة, ١٩٩٨, ص٥٧-٦٠) الى ان عدة معوقات تواجه نظام المعرفة والمعلومات الزراعية من اهمها :- ضعف عمليات الربط والتعاون والتنسيق بين هذه المراكز البحثية, وجود الكثير من المشاكل الزراعية التطبيقية والتي لم تجد طريقها الى هذه المراكز البحثية , ثم محدودية الاستفادة من الكم الهائل من نتائج الدراسات والابحاث الزراعية.

ويعرف (زهران, ١٩٩٥, ص٦٥) الطاقة البحثية الزراعية على انها " مجمل الامكانيات المادية والبشرية والتنظيمية التي تذخر بها الوحدات والمراكز البحثية الزراعية بمختلف الهيئات والجامعات ومراكز البحوث والتي توظف اساساً من اجل انتاج المعرفة الزراعية على المستوى القومي ولقد صنف (زهران , ١٩٩٥, ص٦٨) الطاقة البحثية الزراعية وفقاً لإنتاج واستخدام المعرفة الزراعية الى :-أوعية إنتاج المعرفة الزراعية:- وتضم الاقسام العلمية بكليات الزراعة , المعامل البحثية ومحطات التجارب والمزارع التجريبية والادارات البحثية التنفيذية , أشكال استخدام المعرفة :- وتشمل الوحدات ذات الطابع الخاص , مراكز التنمية الاقليمية والجهاز الارشادي الزراعي والمراكز البحثية الارشادية والمشروعات والبرامج التنموية.

مشكلة الدراسة

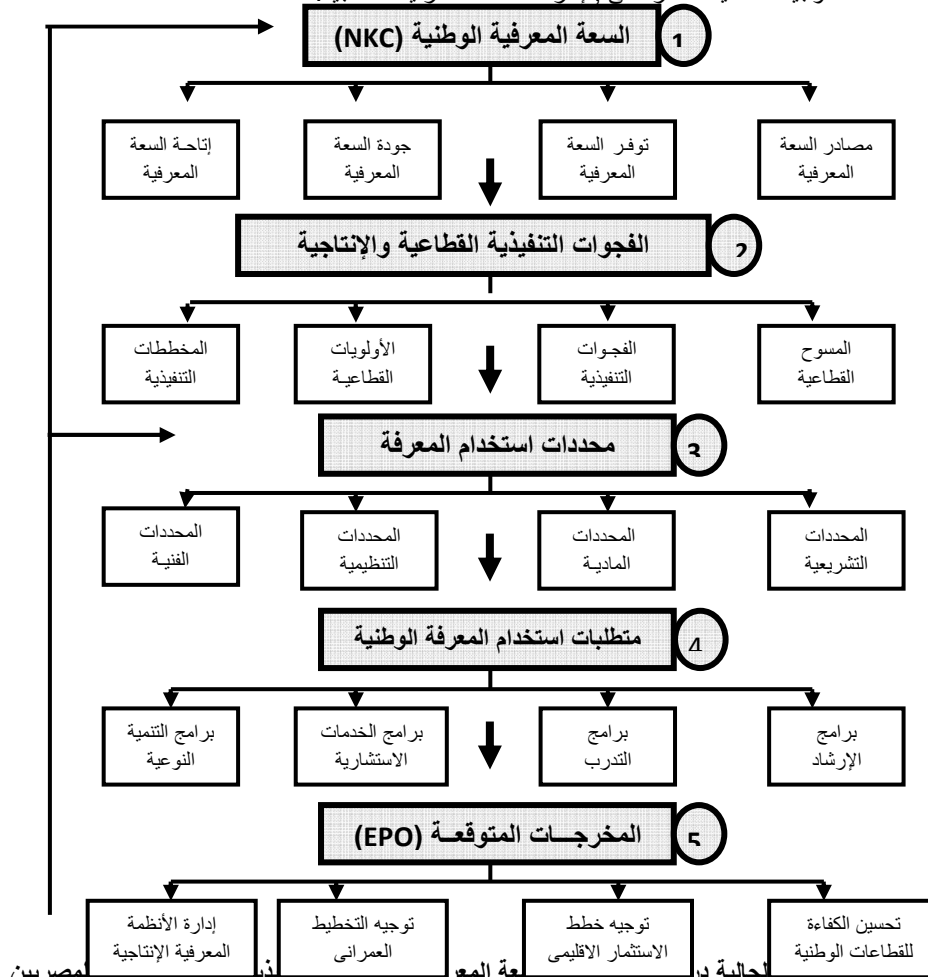
تتجه معظم البحوث والدراسات الإرشادية نحو دراسة مستويات التنبي ومعدلاته بالنسبة للتوصيات الزراعية لنتائج البحوث في مجال الإنتاج الحيواني وما ينتج عن انخفاض معدلات التنبي من فجوات إنتاجية تنفيذية Implementation Gaps , وبالرغم من أهمية دراسة هذه الفجوات إلا أن دراستها تنصب مباشرة على الإشارة لجوانب القصور سواء من جانب البحوث أو من جانب الزراع والمرشدين دون السعي إلى محاولة حصر أو تحديد السعات المعرفية knowledge capacity المتاحة في المجال , والتي قد تضع حلولاً واقعية وسهلة التنفيذ لواقع الفجوات التنفيذية عند توظيفها واستخدامها بطريقة علمية , وتستند الدراسة الى النموذج التصوري لدراسة العلاقة بين السعة المعرفية والفجوات التنفيذية الانتاجية الزراعية ويتضمن النموذج مستويان :-

• المستوى الأول: المكونات: وتضم (٥) مكونات رئيسية:

* السعة المعرفية الوطنية (NKC), الاحتياجات القطاعية الإنتاجية والخدمية. (SNA) ,محددات استخدام المعرفة الزراعية (KUC) , متطلبات استخدام المعرفة الوطنية. (KUR)المخرجات المتوقعة لتوجيه الطاقة البحثية. (EPO)

• المستوى الثاني: العناصر: حيث يضم كل مكون (عدداً) من العناصر على النحو التالي:
* السعة المعرفية الوطنية (NKC): وعناصرها: المصادر , التوفر , الإتاحة للسعة المعرفية.

- * الفجوات التنفيذية القطاعية الإنتاجية والخدمية (SNA): وعناصرها: المسوح القطاعية , الفجوات التنفيذية , الأولويات القطاعية , المخططات التنفيذية.
- * محددات استخدام المعرفة الزراعية (KUC): وعناصرها:المحددات التشريعية, المحددات المادية, المحددات التنظيمية, المحددات الفنية.
- * متطلبات استخدام المعرفة الوطنية (KUR): وعناصرها: برامج الإرشاد والتوعية , برامج التدريب والتأهيل , برامج الخدمات الاستشارية , برامج التنمية النوعية.
- * المخرجات المتوقعة (EPO): تحسين كفاءة القطاعات الوطنية , توجيه خطط الاستثمار الإقليمي, توجيه التخطيط العمرانى , إدارة الأنظمة المعرفية الإنتاجية.



الحالية دراسة المعرفة المعرفية الإنتاجية في مجال تربية الخنازير في جمهورية مصر العربية

- في مجال الإنتاج الحيواني من خلال تحقيق الأهداف الفرعية التالية :
- التعرف على حجم الفجوات التنفيذية للزراع المبحوثين في مجال (رعاية – تغذية – تربية الحيوان) في مجال الإنتاج الحيواني.
- التعرف على مؤشرات السعة المعرفية في مجال الانتاج الحيوانى بمنطقة الدراسة.
- دراسة اهم محددات استخدام المعرفة الزراعية في مجال الانتاج الحيوانى ومتطلبات تفعيلها.

الطريقة البحثية

استخدمت الدراسة اسلوب التحليل الوصفي والكمي للبيانات الاحصائية ومنها اختبار مربع كاي بالإضافة الى التكرارات والنسب المئوية وذلك لعرض بيانات البحث، وجمعت استمارة الاستبيان بالمقابلة الشخصية بعد اعدادها وتصميمها واجراء الاختبار المبدئي بالشكل الذى يحقق اهداف البحث وتم جمع البيانات خلال شهرى (يونيو - يوليو) لسنة ٢٠١١.

المفاهيم الاجرائية

النظام المعرفى الزراعى:- مجموعة من الإمكانيات المادية والغير مادية الخاصة بالمراكز البحثية الزراعية والكليات والمعاهد والمدارس الزراعية والجهاز الإرشادى الزراعى والجمعيات التعاونية والتي تسعى فى مجملها الى إنتاج معرفة زراعية، وحفظ ونشر واستخدام هذه المعرفة بين الزراع بهدف ضمان إنتاج زراعى عالي الكم والجودة .

السعة المعرفية :- هى مجمل الامكانيات المادية والفنية والبرامج الارشادية والخدمات والانشطة التى تقدمها المؤسسات البحثية والانتاجية والخدمات فى مجالات الانتاج الزراعى المختلفة .

الفجوة التنفيذية المعرفية:- هى الفرق بين مستوى تنفيذ الزراع للممارسات الفنية الزراعية فى مجال انتاجى زراعى معين وبين المستوى التنفيذى الموصى عليه فى هذا المجال .

الطاقة البحثية الزراعية:- مجمل الامكانيات المادية والبشرية والتنظيمية التى تذخر بها الوحدات والمراكز البحثية الزراعية بمختلف الهيئات والجامعات ومراكز البحوث والتى توظف اساسا من اجل إنتاج المعرفة الزراعية على المستوى القومى (زهران , ٢٠١٠)

محددات استخدام المعرفة الزراعية :- يقصد بها المعوقات والمشكلات التى تحد من استخدام المعرفة الزراعية فى العمل الانتاجى الزراعى ومنها المحددات التشريعية والفنية والتنظيمية والمالية.

تحديد حجم العينة:-

تم اختيار محافظة كفر الشيخ لتطبيق هذه الدراسة , حيث تعتبر من اكبر المحافظات الريفية الزراعية التى تتميز بمعدلات مرتفعة من الحيازات الحيوانية على مستوى جمهورية مصر العربية , تم اختيار مركز بيلا حيث يحتل المركز الثانى بالنسبة للحيازات الحيوانية على مستوى المحافظة بعدد رؤوس حيوانات يبلغ ١٣٥٥٠ الف رأس , وقد تم اختيار ٩٠ مبحوث على مستوى مركز بيلا كعينة عشوائية ممثلة لصغار المربين, بقرى كفر الجرايدة , الكوم الطويل , ابو بدوى وذلك باعتبارهم اكبر ثلاث قرى على مستوى المركز من حيث حجم الحيازة الحيوانية بواقع ٣٠ مبحوث من كل قرية , واختيار ٢٠ مبحوث عمديا من ثلاث مراكز على مستوى محافظة كفر الشيخ وهى مركز كفر الشيخ , دسوق , بيلا كعينة تمثل كبار المربين ثم تم اختيار عينة من عدة (١٠) مؤسسات عمديا على مستوى المحافظة كعينة ممثلة لمصادر السعة المعرفية وهى محطة بحوث الانتاج الحيوانى وتتمثل فى (٣ محطات بحثية) , قسمى الإرشاد الزراعى والانتاج الحيوانى بكلية الزراعة بجامعة كفر الشيخ, مديرية الزراعة (قسمى الإنتاج الحيوانى والإرشاد الزراعى), مديرية الطب البيطري بالمحافظة , الادارة الزراعية والوحدة البيطرية بمركز بيلا.

النتائج ومناقشتها

يعرض هذا الجزء اهم النتائج التى توصلت اليها الدراسة وتتمثل فى تحليل فجوة التنفيذ لممارسات الانتاج الحيوانى المدروسة فى مجالات (رعاية الحيوان, تغذية الحيوان, تربية الحيوان), ثم استعراض مؤشرات السعة المعرفية التى توصلت اليها الدراسة .

اولا :- تحليل فجوة التنفيذ لممارسات الزراع المبحوثين فى مجال الانتاج الحيوانى.

١-١ تحليل فجوة التنفيذ للممارسات المتصلة برعاية الحيوان

- أ- يتفوق كبار المربين نسبيا فى مستويات التنفيذ للممارسات المتصلة برعاية الحيوان حيث بلغت نسبة كبار المربين ذوى المستوى العالى الى صغار المربين ٩٥%:٤٦,٧% فيما يتصل بممارسة مكان الحظيرة خارج المنزل , ونسبة ٨٥%:١٣,٣% فيما يتصل بفتحات التهوية ٢٥سم*٢٥سم .
- ب- تتقارب مستويات التنفيذ العالى والمتوسط لممارسات رعاية الحيوان بين كبار المربين وصغارهم فى باقى الممارسات حيث بلغت ١٠٠%:٩٣,٣% لممارسة تنظيف الحظيرة, ١٠٠%:٩٨,٩% لممارسة تنظيف ضرع الحيوان مع كل مرة حليب, ١٠٠%:٩٦,٩% لممارسة ضرورة نظافة القائم بعملية الحليب والاوانى المستخدمة فالحليب كما اوضحت النتائج الواردة بجدول (١) .

جدول (١) :توزيع المبحوثين وفقا لمستويات التنفيذ لممارسات رعاية الانتاج الحيوانى المدروسة

المعلولويقيمة	توزيع المربين على تنفيذ الامور الجيدة											
	لا اعرف				متوسط				عالي			
	عدد	%	عدد	%	عدد	%	عدد	%	عدد	%	عدد	%
1- الامور التي تدير بها جميع الماشية وعلاجه مادة خشنة	١٧	٨٧,٨٠	٩٧	٨٨,٨٨	٤١	٣٣,٨٥	٤٥	٣٦,٩١	٣٨	٣٠,٦٣	٣	٢,٤٠
٢- مكان النظف الذي يخرج به فضل مع	٤٥	٩٠,٠٠	٢	٤,٠٠	١	٢,٠٠	١	٢,٠٠	٤٦	٩٢,٠٠	١	٢,٠٠
٣- ازالة الحظير وتحويل الحظيرة	٦١	٩٧,٨٨	١١	١٦,٦٧	٣	٤,٥٧	٣	٤,٥٧	١٨	٢٨,٤٦	٥	٧,٦٩
٤- قحالة الحظيرة الحظيرة	٣٣	٥٠,٣٠	٣٥	٥٢,٣٠	١	١,٥٠	١	١,٥٠	١١	١٦,٦٧	١	١,٥٠
٥- لم * باستخدام بنجر العلف	٣٣	٥٠,٣٠	٣٥	٥٢,٣٠	١	١,٥٠	١	١,٥٠	١١	١٦,٦٧	١	١,٥٠
٦- تنظيف الحظير في العلية	٤٤	٦٦,٩٠	٢	٣,٠٣	٢	٣,٠٣	٢	٣,٠٣	٥٦	٨٦,٠٠	١	١,٥٠
٧- استخدام قشرة هز تين القمح	٢٦	٣٩,٧١	٣٤	٤٨,٦١	١	١,٣٩	١	١,٣٩	٤٤	٦١,١١	١	١,٣٩
٨- الفول قبل التغذية عليهم	٢٦	٣٩,٧١	٣٤	٤٨,٦١	١	١,٣٩	١	١,٣٩	٤٤	٦١,١١	١	١,٣٩
٩- العلية على الدراوة	١	١,٥٠	١٧	٢٥,٣٠	١	١,٥٠	١	١,٥٠	٣٧	٥٥,٣٠	١	١,٥٠
١٠- وجوب مصلح مياه دائم داخل الحظيرة السكرية	١	١,٥٠	١٧	٢٥,٣٠	١	١,٥٠	١	١,٥٠	٣٧	٥٥,٣٠	١	١,٥٠
١١- تنظيف صرع الحيوان مع كل مرة	-	-	١	١,٥٠	١	١,٥٠	١	١,٥٠	٤٧	٧٠,٣٠	٢	٣,٠٣
١٢- حلب	-	-	١	١,٥٠	١	١,٥٠	١	١,٥٠	٤٧	٧٠,٣٠	٢	٣,٠٣
١٣- ضرورة نظافة القام بعملية الحليب	-	-	٣	٤,٥٠	٣	٤,٥٠	٣	٤,٥٠	٤٤	٦٦,٩٠	١	١,٥٠
١٤- والأواني المستخدمة فالحليب	-	-	٣	٤,٥٠	٣	٤,٥٠	٣	٤,٥٠	٤٤	٦٦,٩٠	١	١,٥٠
١٥- اضرار عدم تصفية	٢	٣,٠٣	٢٨	٣٩,٧١	٣٧	٤٨,٦١	٤١	٥٤,٨٦	٢٣	٣٠,٦٣	١٣	١٧,٦٧
١٦- صرع الحيوان بعد الحليب	٢	٣,٠٣	٢٨	٣٩,٧١	٣٧	٤٨,٦١	٤١	٥٤,٨٦	٢٣	٣٠,٦٣	١٣	١٧,٦٧

٢-١ تحليل فجوة التنفيذ للممارسات المتصلة بمجال تغذية الحيوان.

تشير النتائج الواردة بجدول (٢) الى ان :-

- أ- تتقارب مستويات التنفيذ بين صغار وكبار المربين فيما يتعلق بممارسة خلط البرسيم مع النجيليات مثل حشيشة الراى بنسبة ٢٣,٣% : ٣٠%.
- ب- يتفوق كبار المربين نسبيا في مستويات التنفيذ فيما يتصل بممارسات استخدام بنجر العلف الاخضر في التغذية بنسبة ٦٠% : ٦٧% , ونسبة ١٠% : ٥٦% فيما يتصل بالتغذية على البرسيم الحجازى وعلف الفيل.
- ج- تتقارب مستويات التنفيذ العالى والمتوسط لممارسات تغذية الحيوان بين كبار المربين وصغارهم في الممارسات التالية والتي بلغت ٤٢,٧% : ٤٢,٥% لممارسة التغذية على البرسيم مع اضافة مادة خشنة , ٤١,١% : ٤٧,٥% لممارسة ضرورة هز تين القمح والفول قبل التغذية عليهم , وبلغت نسب ممارسة التغذية على الدراوة والذرة السكرية ٣٩,٤% : ٤٠% , وبالنسبة لممارسة استخدام السيلاج والدريس في التغذية فبلغت النسبة ٢٠% : ١٢,٥%.

جدول (٢) : توزيع المبحوثين وفقا لتنفيذهم لممارسات تغذية الحيوان المدروسة

٦٧	٧٤,٤	١٧	١٨,٩	١	١,١	٥	٥,٦	-	-	١٢	٦٠	٦	٣٠	٢	١٠
-	-	-	١٥,٦	٤٨	٥٣,٣	٢٨	٣١,١	-	-	١	٥	١٤	٧٠	٥	٢٥
-	-	-	٣١,١	٤٣	٤٧,٨	١٩	٢١,١	-	-	٤	٢٠	١١	٢٥	٥	٢٥
٥	٥,٦	٤٥	٥٠	٣٣	٣٦,٧	٧	٧,٨	-	-	٥	٢٥	١٤	٧٠	١	٥
٧	٧,٨	٦٠	٦٦,٧	١٧	١٨,٩	٦	٦,٧	-	-	١٢	٦٠	١٧	٣٥	١	٥

المصدر جمعت وحسبت من استمارات الاستبيان

٣-١ تحليل فجوة التنفيذ للممارسات المتصلة بمجال التربية .

توضح نتائج جدول (٣) الى :-

تتفوق مستويات التنفيذ للممارسات المدروسة لدى كبار المربين عن صغارهم فيما يتعلق بتنفيذ ممارسات استخدام السلالات الجديدة للحيوانات بنسبة ٦٠%:٩٠% ، التلقيح الصناعي للحيوانات بنسبة ٥٥%:٤,٤% حيث تسود مستويات التنفيذ المرتفعة لغالبية كبار المربين فيما يتصل بهذة الممارسات.

جدول (٣) : توزيع المبحوثين وفقاً لتنفيذهم لممارسات تربية الحيوان المدروسة

المصدر :- جمعت وحسبت من استمارات الاستبيان

٤-١ التحليل العام لفجوة المستوى التنفيذى لممارسات مجالات الانتاج الحيوانى ان :-

أ- فجوة التنفيذ فى مجال رعاية الحيوان :- تتسم فجوة التنفيذ بمستوى متوسط بالنسبة لصغار المربين وبخاصة فى ممارسات الامراض التى تصيب الحيوانات , نوع ارضية الحظيرة , تنظيف الحظيرة يوميا , وجود مصدر مياة دائم داخل الحظيرة ,تنظيف ضرع الحيوان مع كل مرة حليب , نظافة القائم بالحليب والأواني المستخدمة, كما توضح النتائج ان مستوى فجوة التنفيذ لكبار المربين ضعيفة وذلك لارتفاع معدلات تنفيذ ممارسات الامراض التى تصيب الحيوانات ومكان الحظيرة بالنسبة للمنزل ونوع ارضية الحظيرة , حجم فتحات التهوية , معدل تنظيف الحظيرة , وجود مصدر مياة بالحظيرة .

الممارسة	صغار المربين				كبار المربين			
	لا اعرف	ضعيف	متوسط	عالي	لا اعرف	ضعيف	متوسط	عالي
	عدد	%	عدد	%	عدد	%	عدد	%
١- السلالات الجديدة للحيوانات	٥٦	٦٢,٢	٨	٨,٩	١٨	٢٠	٨	٨,٩
٢- التلقيح الصناعي للحيوانات	٥٦	٦٢,٢	٢٠	٢٢,٢	١٠	١١,١	٤	٤,٤
٣- اهمية التلقيح الصناعي	٤	٤,٤	-	-	-	-	-	-
٤- مميزات التلقيح الصناعي	٤	٤,٤	-	-	-	-	-	-

ب- **فجوة التنفيذ في مجال تغذية الحيوان**:- تتسم فجوة التنفيذ لدى صغار المربين في مجال التغذية بالمستوى العالى وبخاصة في ممارسات التغذية على البرسيم مع اضافة مادة خشنة , خلط البرسيم مع النجيليات , استخدام بنجر العلف الاخضر في التغذية, التغذية على البرسيم الحجازى , التغذية على الاكساب مثل بذرة القطن وفول الصويا , استخدام الاضافات الغذائية مثل المولاس والمفيد , وبالنسبة لكبار المربين تتضح مستويات الفجوة الضعيفة وذلك لارتفاع معدلات تنفيذ ممارسات التغذية المدروسة بالنسبة لاستخدام بنجر العلف في التغذية , ضرورة هز تبين القمح والفول قبل التغذية عليهم , استخدام الاضافات الغذائية مثل المولاس والمفيد.

ج- **فجوة التنفيذ في مجال تربية الحيوان**:- توجد فجوة تنفيذ عالية في مجال التربية لدى صغار المربين جميع الممارسات المدروسة, وتوجد فجوة تنفيذ بمستوى متوسط وضعيف لدى كبار المربين في ممارسات مجال التربية وبخاصة في ممارسات السلالات الجديدة للحيوانات , اهمية التلقيح الصناعي , وذلك من خلال النتائج الواردة بجدول (٤) التالى:-

جدول(٤) : التحليل العام لفجوة المستوى التنفيذى للممارسات بين المبحوثين في مجالات الانتاج الحيوانى المدروسة

ع = عالى م = متوسط ض = ضعيف

ثانيا:- مؤشرات السعة المعرفية الزراعية في مجال الانتاج الحيوانى

المجال	الممارسة	الوزن النسبى		مستوى الفجوة لصغار المربين			مستوى الفجوة لكبار المربين		
		صغار المربين	كبار المربين	ع	م	ض	ع	م	ض
رعاية الحيوان	١- الامراض التي تصيب الحيوانات وعلاجها	٨٠	٩٤		**				*
	٢- مكان الحظيرة خارج المنزل	٨٠	٩٨		**				*
	٣- ارضية الحظيرة من الاسفلت	٨١	٨٢,٥		**				**
	٤- فتحات التهوية للحظيرة ٢٥سم*٢٥سم	٦٣	٨٩		***				**
	٥- تنظيف الحظيرة يوميا	٩٤	٩٩		*				*
	٦- استخدام الجير الحى في تنظيف الحظيرة	٦٣	٩٩		***				*
	٧- وجود مصدر مياه دائم داخل الحظيرة	٩٧	٩٨		*				*
	٨- تنظيف ضرع الحيوان مع كل مرة حلب	٨٩	٩٠		**				*
	٩- ضرورة نظافة القائم بعملية الحليب	٨٥	٨٨,٧		**				**
	١٠- اضرار عدم تصفية ضرع الحيوان	٨١	٩٥		**				*
تغذية الحيوان	١١- التغذية على البرسيم مع اضافة مادة خشنة	٧٩	٩٧,٥		**				*
	١٢- خلط البرسيم مع النجيليات	٦١	٩٨,٧		***				*
	١٣- استخدام بنجر العلف الاخضر في التغذية	٨٦	١٠٠		**				*
	١٤- هز تبين القمح والفول قبل التغذية عليهم	٣٧,٥	٩٦		***				*
	١٥- التغذية على الدراوة والذرة السكرية	٨٩	٩١		**				*
	١٦- التغذية على البرسيم الحجازى وعلف الفيل	٥٢	٦٧,٨		***				**
	١٧- استخدام السيلاج والدريس فالتغذية	٧٥	٩٩		**				*
	١٨- التغذية على التين وقش الارز وحطب الذرة	٨٨	٧٩		**				**
	١٩- التغذية على الاكساب مثل بذرة القطن	٨٦	٨٩		**				**
	٢٠- استخدام الاضافات الغذائية مثل المولاس	٦٤	٨٩		***				**
تربية الحيوان	٢١- السلالات الجديدة للحيوانات	٥٤	٩٢,٢		***				*
	٢٢- التلقيح الصناعى للحيوانات	٥٨	٩٧,٥		***				*
	٢٣- اهمية التلقيح الصناعى	٥٧	٩٧,٥		***				*
	٢٤- مميزات التلقيح الصناعى	٥٦,٦	٩٧,٥		***				*

أ- تم اختيار (١٠) جهات ومؤسسات بحثية وخدمية زراعية في مجال الانتاج الحيوانى لتغطية السعة المعرفية على مستوى منطقة الدراسة وهى كالتالى :- محطة بحوث الانتاج الحيوانى بفروعها (سحا - القرضا - محلة موسى), قسمى الارشاد الزراعى والانتاج الحيوانى بكلية الزراعة , قسمى الارشاد والانتاج الحيوانى بمديرية الزراعة, مديرية الطب البيطرى بكفر الشيخ, الادارة الزراعية والوحدة البيطرية بمركز بيلا , ويوضح جدول (٥) بعض النتائج المتعلقة بمؤشرات تحليل السعة المعرفية الزراعية في مجال الانتاج الحيوانى وتشير الى ان اعلى (٣) مهام تقوم بها الوحدات حول كيفية عمل السيلاج والدريس بنسبة ٧٠%, تقديم النصح والارشاد لمربين الثروة الحيوانية وذلك

بنسبة ٥٠% , وتطبيق نتائج البحوث على صغار وكبار المربين بنسبة ٤٠% , تميزت اغلب الجهات المبحوثة بمجانبة الخدمات والمهام التي تقوم بها.

جدول (٥) : المهام الرئيسية ونوع الخدمة المقدمة للجهات البحثية والخدمية الزراعية فى مجال الانتاج الحيوانى.

المهام الرئيسية	التوزيع		نوع الخدمة			
	ت	%	مجانية		مدعمة	
			ت	%	ت	%
١- ندوات واجتماعات ارشادية حول الانتاج الحيوانى	٦	٣٠	٦	٦٠	-	-
٢- لقاءات ارشادية بالتعاون مع مديرية الطب البيطرى ومركز البحوث	١٠	١٠٠	٩	٩٠	-	١
٣- برامج ارشادية من خلال المراكز الارشادية حول الثروة الحيوانية	٧	٧٠	٥	٥٠	٢	٢٠
٤- لقاءات ارشادية فى الادارات الزراعية حول الجديد فى الثروة الحيوانية	٨	٨٠	٨	٨٠	-	-
٥- برامج وقائية ارشادية بالتعاون مع الطب البيطرى	٧	٧٠	٥	٥٠	٢	٢٠
٦- دورات ارشادية حول كيفية عمل السيلاج والدريس.	٥	٥٠	٥	٥٠	-	-
٧- لقاءات ارشادية حول اهمية وكيفية تنفيذ التلقيح الصناعى	٣	٣٠	٣	٣٠	-	-
٨- تقديم النصح والارشاد لمربي الثروة الحيوانية	٥	٥٠	٤	٤٠	-	١
٩- تدريب ارشادى للجامعات	٣	٣٠	-	-	-	-
١٠- تطبيق نتائج البحوث على صغار وكبار المربين	٤	٤٠	٣	٣٠	-	١

المصدر:- جمعت وحسبت من استمارة الاستبيان

ب- كما تشير نتائج جدول (٦) الى اتصاف (٧) جهات من الجهات المبحوثة بمعدلات شبة منتظمة لتقديم الخدمات من اجمالى الجهات المبحوثة. وذلك بنسبة ٧٠% , وتوضح النتائج فى جدول (٧) الى ان معظم الخبراء فى الجهات المبحوثة يتصفون بسنوات خبرة تصل الى اكثر من ١٥ سنة وبالرغم من ذلك فتنخفض نسبة اتاحتهم بالنسبة للمربين الى ٣٠% , كما تشير النتائج الى اتصاف معظم الباحثين بسنوات خبرة تقع فى الفئة من (١ - ١٠) سنوات وبالرغم من توفر اعداد الباحثين الا انه خبرتهم غير متاحة للمربين إلا بنسبة ٢٨% فقط , كما ان معظم الاخصائين تتاح خبراتهم للمربين بنسبة ٤٥%.

جدول (٦) : يوضح توزيع الجهات المبحوثة وفقا لمعدل القيام بالخدمات فى مجال الانتاج الحيوانى

مستوى كفاءة الخدمات						معدل القيام بالخدمات								
ضعيف			متوسط			عالي			غير منتظم		شبه منتظم		منتظم	
عدد	%	عدد	%	عدد	%	عدد	%	عدد	%	عدد	%	عدد	%	
-	-	٩	٩٠	١	١٠	-	-	٧	٧٠	٣	٣٠	-	-	

المصدر :- جمعت وحسبت من استمارة الاستبيان

جدول (٧) : توزيع الجهات المبحوثة وفقا للإمكانات البشرية

الكوادر	العدد الاجمالى	توزيع العدد على سنوات الخبرة (العدد)				اجمالى المستهدفين لكل خبير/ سنة
		حتى ٥ سنة	٥-١٠ سنة	١١-١٥ سنة	اكثر من ١٥ سنة	
خبراء	٢٢	-	-	٥	١٧	٣٠
باحثين	٨٩	٤٥	٤٠	٤	-	٢٨
اخصائين	٦٢	-	٥٥	٧	-	٤٥
عمالة فنية	١٧٠	٩	٢١	١٢٣	١٧	٣٥

المصدر:- جمعت وحسبت من استمارة الاستبيان

ت- وتشير نتائج جدول (٨) الى ضعف فرص التطوير المستقبلى للجهات المبحوثة بسبب مركزية اتخاذ القرارات حيث اجمعت الجهات على ان الميزانيات تصل لهم وفقا لخطط زمنية تضعها الجهات التابع لها كل وحدة ولا يمكن التصرف فيها الا طبقا للخطط الزمنية والمادية, مما يعوق حرية تخطيط وتنفيذ مقترحات التطوير المستقبلى.

جدول(٨) : توزيع الجهات المبحوثة وفقا لفرص التطوير المستقبلى .

المجال	وجود خطط		المجال	وجود خطط	
	لا	نعم		لا	نعم

ت	%	ت	%	ت	%	ت	%
-	-	-	-	وسائل الإتصال والإنتقال	١٠٠	١٠	١٠٠
-	-	٣	٣٠	أساليب دراسة الإحتياجات	١٠٠	١٠	٧٠
١	١٠	٢	٢٠	أساليب التقييم	٩٠	٩	٨٠

المصدر جمعت وحسبت من استمارة الاستبيان

ثالثاً :- علاقة مؤشرات السعة المعرفية بفجوة الممارسات لمجال الإنتاج الحيوانى

أ- يشير جدول (٩) الى بعض جوانب ومؤشرات تحليل فجوة الممارسات فى مجال الانتاج الحيوانى والتي يتضح منها انخفاض معدلات تنفيذ التوصيات الفنية مع ضعف توفر الخدمات الإرشادية , كما اتضح وجود قصور فى مستلزمات الإنتاج والعمالة الزراعية , التمويل اللازم , نقص التمويل وعدم توفر القروض والتسهيلات الائتمانية , وفيما يتصل بتوفر المعرفة الزراعية اتضح وجود فى نقص البرامج والأنشطة المقدمة من الجهات الإرشادية , ونقص المعرفة والخبرة لدى العاملين بالاجهاز الارشادى, بالإضافة الى عدم قيام الجامعات والمراكز البحثية بالإرشاد والتوجيه.

ب- امكن تقسيم المعوقات او المحددات التي تحول بين تغطية السعة المعرفية للفجوات الإنتاجية فى منطقة الدراسة الى :-

١- معوقات مادية ومالية واهمها:-

نقص التمويل اللازم من الجهات لتغطية احتياجات المستهدفين , عدم توفر وسائل النقل والاتصال للربط بين نتائج البحوث والخبرات وبين واقع التنفيذ العملى , نقص أعداد الخبراء والفنيين بالنسبة لأعداد المستهدفين.

٢- معوقات تنظيمية واهمها:-

ضعف البرامج والندوات واللقاءات الإرشادية فى مجال الإنتاج الحيوانى , بعض التشريعات التى تعوق سير العمل وبطء اتخاذ القرارات , قصور فى الإدارة والتنظيم لدى الجهات المبحوثة ويتضح ذلك من خلال ضعف البرامج الإرشادية ومحدوديتها على فئات معينة , انخفاض معدلات التدريب للخبراء والباحثين , عدم وجود خطط واضحة للتطوير المستقبلى فى كل جهة بحثية او مؤسسة زراعية .

جدول (٩): يوضح معدل شيوع بعض الجوانب والمعوقات فى العمل الزراعى

الجانب	مدى شيوع الجوانب		
	ع	م	ض
١- متوسط إنتاج الفدان			*
٢- متوسط تكلفة الفدان		**	
٣- صافى الدخل المزرعى			*
٤- الرضا عن مهنة الزراعة		**	
٥- معدلات تنفيذ التوصيات الفنية			*
٦- توفر الخدمات الارشادية			*
٧- توفر العمالة الزراعية			*
٨- توفر مستلزمات الإنتاج			*
٩- توفر التمويل اللازم			*
١٠- توفر قنوات التسويق			*
١١- نقص التمويل وعدم توفر القروض المالية	***		
١٢- نقص البرامج والأنشطة المقدمة من الجهات الارشادية.	***		
١٣- نقص المعرفة والخبرة لدى العاملين بالاجهاز الارشادى.	***		
١٤- عدم قيام الجامعات والمراكز البحثية بالإرشاد.	***		
١٥- انتشار الخدمات مدفوعة الأجر عن الخدمات الارشادية.			*
١٦- نقص العمالة فى مجال الانتاج الحيوانى.	***		
١٧- نقص مستلزمات الإنتاج فى مجال الانتاج الحيوانى.	***		

٣- معوقات اقتصادية واهمها:-

ضعف العلاقات والخبرة لدى الجهات المعنية بالمعرفة الزراعية, غياب الحافز المادى والادبى للعاملين بالجهات المعنية بالمعرفة الزراعية , ضعف الصلة بين المراكز البحثية وبين مربى الثروة الحيوانية , ضعف الصلة بين مديرية الزراعة وبين مربى الثروة الحيوانية , غياب دور كلية الزراعة فى الانتاج الزراعى الحيوانى فى منطقة الدراسة.

ج- يشير جدول (١٠) الى مؤشرات السعة المعرفية للمؤسسات والجهات العاملة في مجال الانتاج الحيوانى ومنه يتضح ان السعة المعرفية والتي تعرف بمجمل الامكانيات المادية والفنية والبرامج الارشادية والخدمات والانشطة التي تقدمها المؤسسات البحثية والانتاجية والخدمية فيما يتصل بمجال الانتاج الحيوانى بمنطقة الدراسة قد تميزت بالأتى:-

- ١- تميزت بعض مؤشرات السعة المعرفية نظريا في مجالات الانتاج الحيوانى المدروسة بالارتفاع وذلك بالنسبة الى اتساع وشمول نطاق الخدمة , ومستوى وجود المعوقات المادية , التنظيمية , والتشريعية , والفنية.
- ٢- اتضح ضعف مؤشرات السعة المعرفية فيما يتصل بمؤشرات مستوى اتاحة الخدمات, وتوفر الامكانيات المادية والانتقالات, وتوفر المستلزمات الانتاجية , وتوفر الادوات والاجهزة , اساليب دراسة الاحتياجات, ومستويات التطوير المستقبلى بالنسبة للأهداف والمهام , والامكانيات البشرية, والامكانيات المادية.

جدول (١٠): مؤشرات السعة المعرفية للمؤسسات والجهات البحثية والانتاجية الزراعية فى مجال الانتاج الحيوانى بمنطقة الدراسة

مستوى التوفر*	المؤشرات			مستوى التوفر*	المؤشرات		
	ع	م	ض		ع	م	ض
*				*			١- اتساع وشمول نطاق الخدمة
*				*			٢- ارتباط المهام باحتياجات المستهدفين
*				*			٣- معدل القيام بالخدمات والمهام
	*			*			٤- مستوى كفاءة الخدمات والمهام
		*		--	--	--	٥- مقابل سداد الخدمات
		*		*			٦- مستوى توفر الخدمات والمهام
		*		*			٧- مستوى توفر الخبرة لدى القائمين بالمهام
*				*			٨- مستوى اتاحة الخدمات
*				*			٩- توفر الامكانيات المادية والانتقالات
*				*			١٠- توفر المستلزمات
							ع = على م = متوسط ض = ضعيف

استخلاص:-

اظهرت نتائج الدراسة عدد من النقاط أهمها :-

- ١- يوجد قصور ونقص فى معدلات الاستفادة من البرامج والخدمات والانشطة المقدمة ومعدلات تنفيذ التوصيات الفنية بالنسبة للمبجوثين (صغار وكبار المربين للثروة الحيوانية) وذلك بنسب مرتفعة .
 - ٢- تسود المستويات المنخفضة لدى الجهات المبحوثة بالنسبة لتوفر الامكانيات المادية والبشرية والفنية (الادوات والتجهيزات) وايضا مستوى اتاحة القائمين بالمهام الارشادية وذلك يفسر انخفاض معدلات تنفيذ التوصيات الفنية والخدمات الارشادية للمبجوثين .
- وقد اظهرت الدراسة ان التعرف على الفجوة التنفيذية فى مجال انتاج زراعى معين دون تحليل السعة المعرفية فى ذات المجال وفى منطقة جغرافية محددة, يمكن ان تنطلق منه توصيات بمتطلبات استخدام للمعرفة لا تستند الى اى أساس نظري او ميداني وعلى ذلك توصى الدراسة بالتالى:-

التوصيات

- ١- تحديد متطلبات استخدام المعرفة فى مجال انتاجى زراعى معين فى ضوء الجمع بين مستويات الفجوات التنفيذية والسعات المعرفية لذلك المجال والنطاق الجغرافي المستهدف.
- ٢- إلقاء مزيد من الضوء نظريا وميدانيا على مفهوم السعة المعرفية , وتطوير إمكانات تحديده وقياسه فى مجالات انتاج زراعية أخرى .
- ٣- الاسترشاد بالنموذج الوارد بالدراسة فى تطوير العلاقة بين الفجوات التنفيذية والسعات المعرفية للوصول الى محددات استخدام المعرفة.

٤- تكليف فرق بحثية ارشادية على مستويات جغرافية بأقاليم مصر وفي مجالات الانتاج الزراعي المختلفة بدراسة السعات المعرفية للتعرف على الطاقة المعرفية القائمة ومقابلتها بالفجوات التنفيذية.

المراجع

- الخالدي , عبد الرحمن محمد توفيق , ٢٠٠٤ , نظم المعرفة والمعلومات الزراعية, رسالة دكتوراة , كلية الزراعة , جامعة القاهرة.
- زهران, يحيى على (دكتور) , مركز الخدمات الإرشادية والاستشارية الزراعية بين الفكر والتطبيق : تقييم ذاتي, المؤتمر الأول للإرشاد الزراعي والتنمية الريفية , معوقات استخدام المعرفة الزراعية , مركز الخدمات الإرشادية والاستشارية الزراعية , كلية الزراعة , جامعة المنصورة , ٢١-١٩ أكتوبر ١٩٩٣
- زهران, يحيى على, (دكتور) , توجيه الطاقة البحثية الزراعية في مصر: رؤية للسماح والمتطلبات , مؤتمر مستقبل العمل الإرشادي الزراعي في ظل نظام السوق الحر وموقع التعاونيات الزراعية فيه, الجمعية العلمية للإرشاد الزراعي , القاهرة , ٨-٩ مارس ١٩٩٥ .
- زهران , يحيى على, وعبدالمجيد, محمد , وزيدان , محمد صلاح الدين (٢٠٠٢) :الدليل التدريبي للإرشاد الزراعي بالمشاركة ومهارات التيسير , مشروع الإدارة المتكاملة لمكافحة الآفات بالفيوم (FIPM) , مديرية الزراعة بالفيوم .
- سلام , محمد شفيق(دكتور) , البحث ونقل التكنولوجيا والإرشاد والتدريب الزراعي في جمهورية مصر العربية, الندوة القومية عن السياسات الزراعية في جمهورية مصر العربية , وزارة الزراعة واستصلاح الاراضي ,القاهرة , يناير ١٩٩٢ .
- عبد الوهاب, محمد محمد السيد ١٩٩٨ :ترشيد البحوث الزراعية في بعض مجالات الانتاج الزراعي, رسالة دكتوراة , كلية الزراعة , جامعة المنصورة.
- عبد المجيد, محمد عبد المجيد محمد, ١٩٩٥ : دراسة لمعوقات استخدام نتائج البحوث ببعض مجالات الانتاج الزراعي المحلي , رسالة ماجستير , كلية الزراعة , جامعة المنصورة.
- قشطة , عبد الحلیم عباس, ١٩٩٨:العنصر البشري والتنمية الزراعية في جمهورية مصر العربية (الموقع والمعوقات) , مؤتمر الارشاد الزراعي وتحديات التنمية الزراعية في الوطن العربي, المجلس العربي للدراسات العليا , جامعة القاهرة .
- Abdel-Maksoud, B., M. Barriers To The Application of The Researches Results In The Egyptian, Part 1: Researches Perception, Assiut Journal of Agric. Sci.,Vol.4,1983:218-223.
- Chema , S., Gilbert , E . and Roseboom , L . (2003): A Review of Key Issues and Recent Experiences in Reforming Agricultural Research in Africa, International Service for National Agricultural Research (ISNAR), Netherlands : The Hague.
- FAO & World Bank (2000) : AKIS/RD Strategic Vision and Guiding Principles, FAO, Rome.
- FAO and World Bank (2000): Agricultural Knowledge and information system for Rural Development (AKIS/RD). Strategic Vision and Guiding principles. Food and Agricultural organization of the united Nations and the world Bank. Rome.
- Rivera, W.M. (2006): Agricultural Knowledge and Development in A New Age and a Different World, Association for International Agricultural and Extension Education (AIAEE), Vol.13 ,No.2.
- Rivera, W.M. (2006) : Transforming Post- Secondary Agricultural Education and Training by Design : Solutions for Sub Saharan Africa, World Bank, Washington, DC.
- World Bank (2007): Enhancing Agricultural Innovation: How to Go Beyond the Strengthening of Research Systems, Agriculture and Rural Development Department, World Bank, Washington, DC.

STUDYING AGRICULTURAL KNOWLEDGE CAPACITY AND ITS REALTION WITH FARMERS , IMPLEMENATION GAPS IN ANIMAL PRODUCTION FIELD

Zahran, Y.A.E.; Rabab W.A.Ghozy and Amira A.A.El-Moghazy

Agric. Extension and Rural Sociology Dept., Fac. Agric., Mansoura Univ.

ABSTRACT

The study aimed mainly to verify the reality of a model linking knowledge capacity with implementation gaps of agricultural production fields through identifying the relationship between farmers' implementation gaps and agricultural knowledge capacity at three fields of animal production. Systematic random sample of (90) smallholder animal breeders from Biala, Desok and Kafr-Elsheikh districts in Kafr-Elsheikh governorate. Frequences, percentages and chi square (x^2) test were used as statistical tools and presenting the results. The main findings of the study showed that the percentages of the size of implementation gaps for the studied practices came 10% and 30% in animal nutrition field and animal care field respectively; however, there are no implementation gaps in animal breeding field. Finally, the current study reached to a number of important points through linking knowledge capacity indicators results and results of implementation gaps as follows:

- 1- Lack of implementation rates of the respondents from the delivered extension services of the studied practices.
- 2- Lack of human, financial and technical resources in the studied research institutions which explain low of implementation gaps of the studied practices and extension services.
- 3- The importance of using the studied model linking the implementation gaps with knowledge capacity in the agricultural production field.

قام بتحكيم البحث

كلية الزراعة – جامعة المنصورة
مركز البحوث الزراعية

أ.د / إبراهيم أبو خليل أمين سعفان
أ.د / عبد الحميد إبراهيم أحمد