

" فاعلية عروض التمرينات على مستوى التحصيل المعرفي لبعض وحدات المواد الدراسية
والصفات البدنية المرتبطة بتلاميذ المرحلة الابتدائية "

* أ.د. / رائد حنمي رمضان
** وسمية ناصر مطلق هزاع الحمد

المقدمة ومشكلة البحث :

أصبحت مهمة الفلسفة العامة شاملة ترمي إلى تربيته الجسم وتنميه العقل وتهذيب الخلق وتكوين المهارات وغرس مبادئ السلوك حتى تخلق المواطن الصالح وهذه المرحلة التي هي بطبيعتها مرحلة اللبونة والتشكيل والاستجابة للمؤثرات التي تكسب الخبرات للطفل ، مما يكون له أثر في توجيه النمو وتشكيل الحياة . (٨)

وتتضمن الانشطة المدرسية جميع الفعاليات التطبيقية للمقررات المنهجية واللامنهجية، فهي امتداد تطبيقي ميداني لجميع العلوم والمعارف التي يتلقاها التلميذ في المدرسة سواء داخل الفصل أو خارجه وهي عملية تكاملية مع المنهج الدراسي فمن المعروف أن النشاط المدرسي عملية تربية تتكامل مع المقررات الدراسية في تشكيل المنهج التربوي الذي يساعد على بناء الشخصية في جميع جوانبها للطلاب ، ورغم هذه القيم التربوية للنشاط المدرسي إلا هناك بعض الآباء الذين يقللون من قيمة برامج النشاط المدرسي فهم يرون أن التحصيل الدراسي هو الهدف من التربية المدرسية . (١٧)(١٨)

ويرى " محمد محمود مصطفى" ١٩٨٦ ، "عايدة عبد الحميد" ١٩٩٢ أن الفلسفات التربوية الحديثة قد اتجهت إلى التركيز على التعلم من خلال الممارسة الفعلية وتطبيق ما يتعلمه التلميذ وانتقاله إلى حاله ما تشبه اللعب وذلك من خلال الربط بين المعارف والمعلومات النظرية التي يتعلمها التلميذ داخل الفصل وبين الأنشطة العملية المختلفة مثل النشاط الرياضي والثقافي والاجتماعي والفني . (٧ : ٣٥٣)(١٩)(٢٠)

ويذكر كل من " توصيات المجلس الأعلى للشباب والرياضة" ١٩٩٨ ، "وزارة الشباب الإدارة العامة للبحوث الرياضية " ١٩٩٩ ومن أحد الأهداف العامة للتربية البدنية والرياضية بالمدارس الاهتمام بالجانب البدني للتلاميذ ورغم ذلك نجد أن هناك قصور واضح في مستوى اللياقة البدنية حيث أكدت بعض الدراسات المرجعية علي أن البرنامج المدرسي غير قادر علي إكساب التلاميذ المستوي المناسب من اللياقة البدنية وأشارت هذه الدراسات إلي ضعف مستوي اللياقة البدنية لدي التلاميذ ، ويؤكد ذلك أيضا نتائج الدراسات المرجعية إلي أن النسبة المئوية لأراء معلمي التربية الرياضية نحو تحقيق درس التربية الرياضية للتنمية البدنية للتلاميذ بنسبه ٢٢% ، بينما كانت نسبة موجهي التربية الرياضية ٣١% . (١١ : ١٠٤،٩٨)(١٧ : ٢)

ويشير "عادل عبد الحليم ، بثينة فاضل" ٢٠٠٠ ، " هدي مصطفى درويش" ١٩٩٩ الي أن التلميذ إذا لم يهيأ ترويا فإنه يصبح من الصعب الشعور بالسعادة المنشودة داخل مدرسته الابتدائية مما يؤثر سلبا علي تحصيله العلمي وكذلك نموه النفسي والاجتماعي لذا يعد النشاط الحركي المنظم فرصه طيبه لتنمية ملكات الطفل ووسيلة للتعبير عن الذات علاوة علي أنه يهيئ الطفل لخاصية التكيف مع حياته وذلك من خلال استجاباته أثناء اللعب مع الغير حيث يشعر بالأمان المبني علي الحب .

* وكيل كلية التربية الرياضية للدراسات العليا والبحوث بكلية التربية الرياضية للبنين والبنات - جامعة بورسعيد

** مدربة بكلية التربية الأساسية بدولة الكويت

، كما يجب الاهتمام بالنمو في كافة مظاهره وفي كل مرحلة بغية تنشئة جيل من الأطفال يتمتعون بالصحة الجسمانية والنفسية والسعادة الاجتماعية والقدرة على الإنتاج. (٦ : ٤٦) (١١ : ٢٦١)

مما سبق يتضح أن الاتجاه الحديث للتعليم لم يعد قاصرا على تلقين المعلومات للتلاميذ فقط بل تعد ذلك إلى أن يطبق التلاميذ ما يتعلمونه ، وأن يتعلموا من خلال الممارسة الفعلية وعلى هذا يرى الباحث أنه قد يكون لأنشطته التربية البدنية والرياضة والتي منها عروض التمرينات الجماعية دورا هاما وذا تأثير فعال في تعلم التلاميذ الكثير من المعلومات والمعارف المتعلقة بالمواد الدراسية المختلفة داخل المدرسة مما ينعكس على تحسن تحصيلهم الدراسي لهذه المواد الدراسية وفاعليه العملية التعليمية ، وربما يرجع ذلك إلى أن الانشطة الرياضية وعروض التمرينات الجماعية من المواد المحببة لدى التلاميذ كما تسمح للتلميذ أن يتعلم بعيدا عن تأثيرات القلق الدراسي والتوتر النفسي والانفعالات السلبية التي تكون سببا في انخفاض مستوى التحصيل الدراسي .

- أهداف البحث :

يستهدف البحث التعرف على فاعلية عروض التمرينات على مستوى التحصيل لبعض وحدات المواد الدراسية والصفات البدنية المرتبطة بتلاميذ المرحلة الابتدائية وذلك من خلال التعرف على :

١- فاعلية ممارسة عروض التمرينات على المجموعة التجريبية الأولى في مستوى التحصيل لبعض وحدات المواد الدراسية والصفات البدنية المرتبطة بتلاميذ الصف الرابع من المرحلة الابتدائية.

٢- فاعلية مشاهدة عروض التمرينات على المجموعة التجريبية الثانية في مستوى التحصيل لبعض وحدات المواد الدراسية والصفات البدنية المرتبطة بتلاميذ الصف الرابع من المرحلة الابتدائية.

٣- فاعلية ممارسة درس تربية رياضية على المجموعة الضابطة في مستوى التحصيل لبعض وحدات المواد الدراسية والصفات البدنية المرتبطة بتلاميذ الصف الرابع من المرحلة الابتدائية.

٤ - الفروق بين كل من المجموعة التجريبية الأولى والمجموعة التجريبية الثانية والمجموعة الضابطة في مستوى التحصيل لبعض وحدات المواد الدراسية والصفات البدنية المرتبطة بتلاميذ الصف الرابع من المرحلة الابتدائية.

٥ - نسبة التحسن للمجموعة التجريبية الأولى والمجموعة التجريبية الثانية والمجموعة الضابطة في مستوى التحصيل لبعض وحدات المواد الدراسية و الصفات البدنية المرتبطة بتلاميذ الصف الرابع من المرحلة الابتدائية.

فروض البحث :-

١- هناك فروق دالة إحصائية بين القياسين القبلي والبعدي للمجموعة التجريبية الأولى في مستوى الصفات البدنية المرتبطة لتلاميذ الصف الرابع من المرحلة الابتدائية لصالح القياس البعدي عند مستوى معنوية ٥

٢- هناك فروق دالة إحصائية بين القياسين القبلي والبعدي للمجموعة التجريبية الثانية في مستوى الصفات البدنية المرتبطة لتلاميذ الصف الرابع من المرحلة الابتدائية لصالح القياس البعدي عند مستوى معنوية ٥

٣- هناك فروق دالة إحصائية بين القياسين القبلي والبعدي للمجموعة الضابطة في مستوى الصفات البدنية المرتبطة لتلاميذ الصف الرابع من المرحلة الابتدائية لصالح القياس البعدي عند مستوى معنوية ٠.٠٠٥ .

٤- هناك فروق دالة إحصائية بين فرق فروق القياس القبلي و البعدي لكل من المجموعة التجريبية الأولى والمجموعة التجريبية الثانية والمجموعة الضابطة في التحصيل المعرفي و الصفات البدنية المرتبطة لتلاميذ الصف الرابع من المرحلة الابتدائية لصالح المجموعة التجريبية الأولى عند مستوى معنوية ٠.٠٠٥ .

٥ - هناك فروق في نسب التحسن لكل من المجموعة التجريبية الأولى والمجموعة التجريبية الثانية والمجموعة الضابطة في مستوى التحصيل لبعض وحدات المواد الدراسية والصفات البدنية المرتبطة لتلاميذ الصف الرابع من المرحلة الابتدائية.

- المصطلحات المستخدمة العروض الرياضية :

تعرفها ليلى زهران ١٩٩٧ بأنها : " مجموعة من الحركات البدنية الجماعية المعدة للتعبير عن فكره معينه ،صاحبها موسيقى مناسبة ،ويقوم بها مجموعة من الأفراد بهدف عرضها أمام جمهور المشاهدين للتعبير عن مستوى الأداء الرياضي للمشاركين فيها ، ولذلك فهذه العروض يجب أن تعد وفقا للأسس التربوية والبدنية والحركية والجمالية" .(٩ : ١١٩)

التحصيل المعرفي :

"هو مقدار ماحققه الطالب من الأهداف التعليمية ، أو حصيلة الطالب فعلا من المحتوى التعليمي بعد دراسته اياه ويقاس باختبارات التحصيل المعدة لذلك المحتوى" .(٤).

- الدراسات السابقة:

١- دراسة خالد نسيم سيد محمود (١٩٩٤) (٣) عنوان الدراسة " تأثير العروض الرياضية علي بعض المتغيرات البدنية لطلاب المرحلة الثانوية " ويهدف هذا البحث إلي التعرف علي تأثير العروض الرياضية علي بعض المتغيرات البدنية لطلاب المرحلة الثانوية بصلاله بسطننة عمان استخدم الباحثة المنهج التجريبي شملت عينه البحث ٤٥٠ طالب بالطريقة العشوائية من طلاب المرحلة الثانوية ومن أهم الاستنتاجات العرض الرياضي المستخدم أدى إلي التحسن في متغيرات اللياقة البدنية التي يقيسها الباحث مما يدل علي أن الاشتراك في ممارسه تمارين العروض الرياضية وبما تتضمنه من تمارين حره أو بالأدوات

٢- دراسة سعد زغول محمد (١٩٩٤) (٥) عنوان الدراسة " اثر برنامج أنشطه استكشافية حركية علي تحصيل أطفال المرحلة الابتدائية لبعض مفاهيم مقرر العلوم" ويهدف هذا البحث الي وضع برنامج أنشطه استكشافية حركية والتعرف علي أثره علي تحصيل أطفال المرحلة الابتدائية لبعض مفاهيم مقرر العلوم استخدم الباحثة المنهج التجريبي بلغت العينة ٦٠ من تلاميذ الصف الأول بنين بمدرسه سكاكا بالسعودية ٩٣ / ٩٤م تم تقسيمهم إلي مجموعتين ومن أهم الاستنتاجات برنامج الأنشطة الحركية كان أكثر تأثيرا علي تحصيل بعض مفاهيم مقرر العلوم من البرنامج التقليدي المتبع مما يدل علي فاعليته و تأثيره.

٣- دراسة إبراهيم محمد فاروق حامد (١٩٩٥) (١) عنوان الدراسة " تأثير أسلوب العروض الرياضية علي بعض الصفات البدنية والقدرات العقلية لتلاميذ الحلقة الأولى من التعليم الأساسي" ويهدف هذا البحث التعرف علي تأثير أسلوب العروض الرياضية علي بعض الصفات البدنية والقدرات العقلية لتلاميذ الحلقة الأولى من التعليم الأساسي استخدمت الباحثة المنهج التجريبي شملت عينة البحث ١٤٠ تلميذاً من الصف الدراسي الرابع من مرحله التعليم الأساسي ومن أهم الاستنتاجات عن طريق تنفيذ العرض الرياضي المقترح من خلال دروس التربية الرياضية أمكن تحسين الصفات البدنية والقدرات العقلية والعرض الرياضي المقترح كان أقوى تأثيراً من البرنامج التقليدي المتبع في رفع مستوى الصفات البدنية والقدرات العقلية .

- إجراءات البحث

منهج البحث:

استخدم الباحثان المنهج التجريبي باستخدام التصميم التجريبي لثلاث مجموعات ، مجموعة تجريبية أولى ومجموعة تجريبية ثانية ومجموعة ضابطة ، باستخدام القياسات القبليّة البعديّة .

عينة البحث :

تم اختيار عينة البحث بالطريقة العمدية من تلاميذ الصف الرابع من المرحلة الابتدائية بمدرسة السيدة خديجة الابتدائية بإدارة شرق التعليمية وبلغ عددهم ٦٠ تلميذ تم تقسيمها بالتساوي إلى ثلاث مجموعات متساوية مجموعتان تجريبيتان والأخرى ضابطة واشتملت كل مجموعة على عدد ٢٠ تلميذ كما هو موضح بجدول (١) ، وتم اختيار عينة الدراسة الاستطلاعية بالطريقة العمدية من تلاميذ الصف الرابع من المرحلة الابتدائية وبلغ عددهم ٦٠ تلميذاً .

أدوات جمع البيانات :

١- تحديد متغيرات البحث

٢- تحديد الصفات البدنية قيد البحث

أجرى الباحثان مسح مرجعي للتعرف على الصفات البدنية المرتبطة بعينة البحث مرفق

ثم أجرى الباحثان استطلاع رأي الخبراء للتعرف على الصفات البدنية المرتبطة بعينة البحث

وبناء على ما أسفر عنه المسح المرجعي و استطلاع رأي الخبراء ، اختار الباحث الصفات البدنية المرتبطة بعينة البحث التي حققت نسبة أكبر من ٥٠٪، وهذه الصفات البدنية المختارة هي القوة والسرعة والمرونة والرشاقة والتوافق و القدرة كما هو موضح في جدول رقم (١)

جدول (١)

الصفات البدنية المرتبطة بعينة البحث كما ورد باستطلاع رأى الخبراء

م	الصفة	النسبة	م	الصفة	النسبة
١	القوة	٪٨٣.٣٣	٤	الرشاقة	٪١٠٠
٢	المرونة	٪٩١.٦٦	٥	التوافق	٪١٠٠
٣	السرعة	٪١٠٠	٦	القدرة	٪٨٣.٣٣

الدراسة الاستطلاعية :

أجرى الباحثان دراسة استطلاعية في الفترة من ٢٠١٥/٢/١ إلى ٢٠١٥/٣/٤ م على عينة قوامها ٦٠ تلميذ من نفس مجتمع البحث ومن خارج العينة الأساسية للبحث وتم تطبيق القياسات والاختبارات عليهم بغرض :

ضبط الأدوات والاختبارات المستخدمة في البحث .

تدريب المساعدين .

اكتشاف الصعوبات التي يمكن أن تحدث أثناء تطبيق البرنامج .

وقد أسفرت نتائج الدراسة الاستطلاعية عن اطمئنان الباحث لكفاءة وصلاحية الاجهزة والأدوات و الاختبارات المستخدمة وقدره المساعدين على تفهم دورهم .

تدريب المساعدين :

تم تدريب المساعدين على:

كيفية إجراء القياسات والاختبارات المستخدمة بالبحث .

تسجيل البيانات وكيفية تسجيل البيانات بها .

المعاملات العلمية للاختبارات المستخدمة

صدق الاختبارات :

استخدم الباحثان طريقة المقارنة الطرفية لحساب صدق الاختبارات قيد البحث من خلال تطبيق الاختبارات على عينة مشابهة لعينة البحث ومن نفس المرحلة السنوية عددهم ٦٠ تلميذ ، ثم تم حساب دلالة الفروق بين درجات الترتيب الأعلى ٪٢٧ ودرجات الترتيب الأدنى ٪٢٧ بعد ترتيب درجات التلاميذ في الاختبارات تنازلياً.

جدول (٢)

ن=١٦

صدق الاختبارات قيد البحث

المتغيرات	الربيع الأعلى		الربيع الأدنى		الفرق بين المتوسطين	قيمة ت
	ع +	س	ع +	س		
قوة القبضة اليمنى	٢٠.٣٠٤	١٩.١٥٣	٢.١٨٢	١١.٥٥٣	٧.٦	*٩.٢٧٣
قوة القبضة اليسرى	١٤.٤٢٠	١٧.٩٠١	١.٧٧٩	١٠.٦٥٣	٧.٢٤٧	*١٢.٣٢٧
قوة عضلات الظهر	٨.١١٤	٥٢.٣٥٦	٦.٢٢٦	٣٥.٦٨	١٦.٦٧٦	*٦.٣١٣
قوة عضلات الرطين	١١.١٧١	٥٥.٦٨١	١٠.١٩٩	٣٧.٦٤١	١٨.٠٤	*٤.٦١٨
الوثب العريض	٨.٥٤٩	١٥٤.٦٦٦	١٠.٨٣٤	١١٧.٣٣٣	٣٧.٣٣٣	*١٠.٤٧٧
ثنى الجذع أماما أسفل من الوقوف	٢.٥٢٠	٢٠.٢٦٦	٢.١٦٠	٨.٣٣٣	١١.٩٣٣	*١٣.٩٢٣
الانبطاح المائل من الوقوف ١٠ ث	٠.٠١	٦.٠٠٠	٠.٥٩٣	٤.٢٦٦	١.٧٣٤	*١١.٣٠٩
الدوائر المرقمة	١.٨٠١	١٠.٢١٤	٠.٢٠٧	١٢.٩٦٢	٢.٧٤٨	*٥.٨٥٠
العدو ٣٠ متر من البدء الطائر	٠.٢٩٤	٥.٦٥٤	٠.١٩١	٦.١٢٠	٠.٤٦٦	*٥.١٤٢

قيمة ت الجدولية عند ٠.٠٥ = ١.٧٥٣

يتضح من جدول (٢) وجود فروق دالة إحصائية بين الربيع الأعلى والربيع الأدنى في المتغيرات قيد البحث لصالح الربيع الأعلى عند مستوى معنوية ٠.٠٥ حيث أن قيمة ت المحسوبة أكبر من قيمة ت الجدولية مما يدل على صدق الاختبارات قيد البحث .

ثبات الاختبارات:

قام الباحثان بتطبيق الاختبارات قيد البحث على عينة مشابهة لعينة البحث (الدراسة الاستطلاعية) وإعادة التطبيق بعد أسبوع على نفس المجموعة وفي نفس التوقيت لتوحيد ظروف القياس قدر الامكان ، ثم قام الباحث بحساب معامل الارتباط البسيط لبيرسون للتأكد من ثبات الاختبارات قيد البحث كما هو موضح بجدول (٣)

جدول (٣)

ن=٦٠

ثبات الاختبارات قيد البحث

قيمة ر	الفرق بين المتوسطين	التطبيق الثاني		التطبيق الأول		المتغيرات
		ع +	س	ع +	س	
*٠.٨٣٨	٠.٠٦٦	٣.٣٠٧	١٣.٢٦٣	٣.٥٥٢	١٣.٣٢٩	قوة القبضة اليمنى
*٠.٨١٩	٠.٠١٧	٣.٢٢١	١٢.٣٥١	٣.٢٣٦	١٢.٥٢١	قوة القبضة اليسرى
*٠.٨٩٣	١.١٦٢	١٤.٨٣٥	٤٢.٩٠٦	١٣.٢٣٠	٤١.٧٤٤	قوة عضلات الظهر
*٠.٧٩١	٠.٦٥٧	١٧.٤٨١	٤٥.٠١٢	١٩.٠١٠	٤٤.٣٥٥	قوة عضلات الرجلين
*٠.٧٦١	٠.٨٥١	١٧.٩١٣	١٣٦.١٧	١٨.٢٤٩	١٣٥.٣١٩	الوثب العريض
*٠.٨٧١	٠.٢٩٧	٥.٣٢٧	١٤.٥٣١	٥.٢٠٩	١٤.٢٣٤	ثني الجذع أماما أسفل من الوقوف
*٠.٧٥٧	٠.١٩١	٠.٨٢٠	٥.٠٢١	٠.٨٣٢	٥.٢١٢	الانبطاح المائل من الوقوف ١٠ ث
*٠.٧٢٥	٠.٢٢٨	١.٢٢٦	١١.١٦٦	١.٥٣٣	١١.٣٩٤	الدوائر المرفقة
*٠.٧٨٥	٠.٠٢٤	٠.٥٧٨	٥.٩٠٨	٠.٤٩٢	٥.٩٣٢	العدو ٣٠ متر من البدء الطائر

قيمة ر الجدولية عند ٠.٠٥ = ٠.٢١٤

يتضح من جدول (٣) وجود علاقة ارتباطية دالة بين التطبيق الأول والتطبيق الثاني في المتغيرات قيد البحث حيث أن قيمة (ر) المحسوبة أكبر من قيمة (ر) الجدولية عند مستوى معنوية ٠.٠٥ .

الاختبار المعرفي :

قام الباحثان ببناء اختبار معرفي لقياس المستوى المعرفي للتلاميذ قيد البحث في محتوى الوحدة الثانية لمادة الرياضيات ، والوحدة الثالثة لمادة الدراسات الاجتماعية ، والوحدة الثالثة لمادة العلوم .

جدول (٤)

معامل الصعوبة لأسئلة الإختبار المعرفى لمادة الرياضيات

معامل الصعوبة	رقم العبارة	معامل الصعوبة	رقم العبارة
.٦٣٦	٩	.٦٣٦	١
.٤٦١	١٠	.٦٣٦	٢
.٣٣٣	١١	.٦٣٦	٣
.٤٦١	١٢	.٦٣٦	٤
.٦٣٦	١٣	.٣٣٣	٥
.٦٣٦	١٤	.٥٤١	٦
.٦٣٦	١٥	.٤٦١	٧
.٥٤١	١٦	.٣٣٣	٨

جدول (٥)

معامل الصعوبة لأسئلة الإختبار المعرفى فى الدراسات الاجتماعية

معامل الصعوبة	رقم العبارة	معامل الصعوبة	رقم العبارة
.٦٩٤	١٤	.٤٦١	١
.٤٦١	١٥	.٥٤١	٢
.٦٣٦	١٦	.٦٣٦	٣
.٥٤١	١٧	.٤٦١	٤
.٦٢١	١٨	.٦٣٦	٥
.٦٣٦	١٩	.٥٤١	٦
.٤٦١	٢٠	.٣٣٣	٧

جدول (٦)

معامل الصعوبة لأسئلة الإختبار المعرفى فى العلوم

معامل الصعوبة	رقم العبارة	معامل الصعوبة	رقم العبارة
٠.٦٩٤	١٣	٠.٤٦١	١
٠.٥٤١	١٤	٠.٦٣٦	٢
٠.٦٣٦	١٥	٠.٦٣٦	٣
٠.٥٤١	١٦	٠.٤٦١	٤
٠.٦٣٦	١٧	٠.٦٣٦	٥
٠.٥٤١	١٨	٠.٥٤١	٦
٠.٦٩٤	١٩	٠.٦٦٦	٧
٠.٦٩١	٢٠	٠.٦٢٧	٨
٠.٦٥٢	٢١	٠.٥٦٨	٩
٠.٥٤١	٢٢	٠.٦٢١	١٠
٠.٤٦١	٢٣	٠.٥٤١	١١
٠.٦٣٦	٢٤	٠.٦٣٦	١٢

حساب المعاملات العلمية للإختبار :

تم تطبيق الإختبار فى صورته النهائية على عينة قوامها ٣٦ تلميذ من عينة الدراسة الاستطلاعية وذلك لحساب المعاملات العلمية للإختبار للتأكد من صدق الإختبار وثباته .

ثبات الإختبار :

إستخدم الباحثان طريقة التجزئة النصفية لحساب ثبات الإختبار المعرفى قيد البحث ، حيث قام الباحث بتطبيق الإختبار على عينة بلغ عددها ٦٠ طالب وذلك عن طريق الحصول على الدرجة الكلية لكل طالب فى عدد الإجابات الصحيحة للعبارة الفردية ، الزوجية على حده وذلك كما يوضحه جدول رقم (٧) .

جدول (٧)

معامل الارتباط بطريقة التجزئية النصفية للاختبار المعرفي

المتغيرات	العبارات الفردية		العبارات الزوجية		معامل الارتباط	معامل الثبات
	متوسط	انحراف	متوسط	انحراف		
الرياضيات	٤.٨٣٣	٢.٤٧٨	٤.٢٧٨	٢.٤٧٥	٠.٧٧٨	٠.٨٧٥
الدراسات الاجتماعية	٩.١٦٦	٢.٠٦٣	٩.٠٠٠	٢.٨٧٨	٠.٧٠٧	٠.٨٢٨
العلوم	٧.٦٩٤	٢.٥٣٩	٧.١٩	٢.٩٣١	٠.٨٦٠	٠.٩٢٥

ن = ٦٠

قيمة ر الجدولية عند ٠.٠٥ = ٠.٢١٤

يتضح من جدول (٧) وجود ارتباط موجب دال بين العبارات الفردية والعبارات الزوجية مما يدل على ثبات الاختبار المعرفي قيد البحث.

تحديد زمن الإختبار في صورته النهائية :

تم تحديد زمن الإجابة على الإختبار المعرفي الذي بلغ في صورته النهائية ٦٦ عبارة في زمن ٤٥ دقيقة وقد حصل الباحثان على ذلك الزمن عن طريق حساب المتوسط بين أكبر زمن إجابته وقدره ٤٨.٢ دقيقة وأقل زمن إجابته وقدره ٤١.٤ دقيقة .

الصورة النهائية للاختبار :

إشتمل الإختبار على ٦٦ عبارة كما يلي :

- الرياضيات عدد ١٦ عبارة

- الدراسات الاجتماعية عدد ٢٦ عبارة

- العلوم عدد ٢٤ عبارة .

الدراسة الأساسية :

من خلال إطلاع الباحثان على المراجع والدراسات المرجعية التي تمكن من الحصول عليها في حدود إمكانياته توصل الباحثان الي تحديد زمن البرنامج لمدة (١٢) أسبوع بواقع درسين في الأسبوع وزمن الدرس ٤٥ دقيقة وذلك للمجموعة التجريبية الأولى في الفترة من ٢٠١٥/٣/٦ إلى ٢٠١٥/٦/٥ م.

وتم تقسيم الدرس إلى ثلاث أجزاء كما يلي :

٥ ق	(جزء الإحماء والأعمال الإدارية)	١ الجزء التمهيدي
٣٥ ق	(تعليم وتدريب علي العرض)	٢ الجزء الأساسي
٥ ق	(التهيئة)	٣ الجزء الختامي

ثم قسم الباحث الجزء الرئيسي للعرض إلى ثلاث أجزاء كما يلي :

١٥ ق	تعليم العرض	الجزء الأول
٥ ق	تصحيح الأخطاء	الجزء الثاني
١٠ ق	التدريب علي العرض	الجزء الثالث

ثم حدد الباحثان مكونات العرض الرياضي لكل مادة من المواد الدراسية قيد البحث من خلال الإطلاع علي محتوى المنهج الدراسي للوحدات الدراسية التي يتزامن تدريسها بالمدرسة علي التلاميذ في وقت تنفيذ البحث ، ثم وضع التمرينات البدنية بداخل كل عرض بما يتناسب مع الصفات البدنية المرتبطة بهذه المرحلة .

بينما تدرس المجموعة التجريبية الثانية والمجموعة الضابطة درس التربية الرياضية .

المعالجات الاحصائية :

استخدم الباحثان المعاملات الاحصائية التالية :

المتوسط الحسابي . - الانحراف المعياري - الوسيط

معامل الالتواء

اختبار (ت) لدلالة الفروق بين مجموعتين مختلفتين ومتساويتين في العدد

اختبار (ت) لدلالة الفروق بين قياسين مختلفين لنفس المجموعة (قبلي بعدي)

معامل الارتباط البسيط لبيرسون

تحليل الثباين احادي الاتجاه

الفرق الصادق لتوكي HSD

- Q = قيمة Q الحرجة من جداول توكي بدرجة حرية الثباين بين المجموعات وعدد المجموعات = ٣.٤ عند ٠.٠٥ .

القياس البعدي - القياس القبلي

100 x

نسبة التحسن

القياس القبلي

عرض ومناقشة النتائج :

عرض النتائج :

عرض نتائج الفرض الأول (هناك فروق دالة إحصائية بين القياسين القبلي والبعدي للمجموعة التجريبية الأولى في مستوى الصفات البدنية المرتبطة بتلاميذ الصف الرابع من المرحلة الابتدائية لصالح القياس البعدي عند مستوى معنوية 0.05).
عرض دلالة الفروق بين القياسين القبلي والبعدي للمجموعة التجريبية الأولى في المتغيرات البدنية قيد البحث .

جدول (٨)

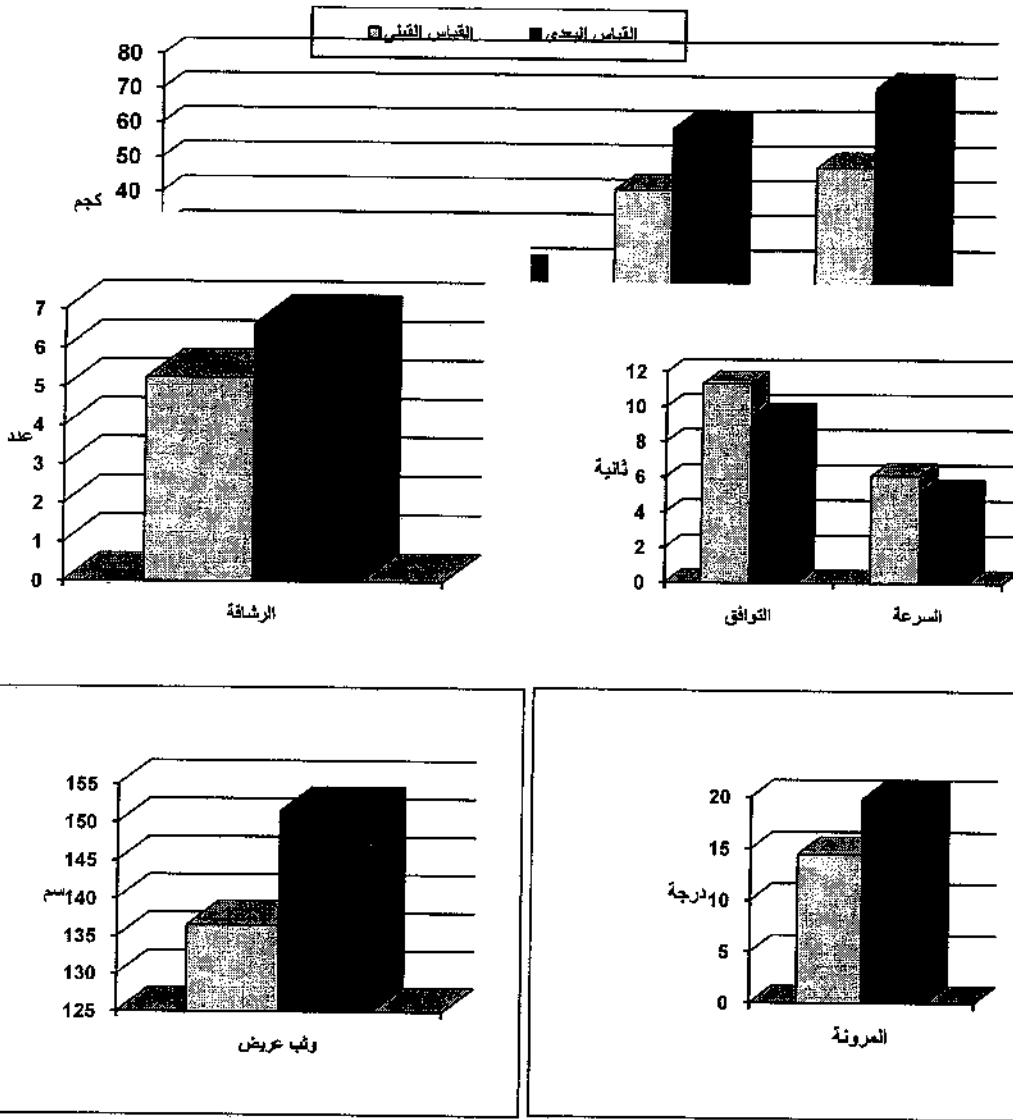
دلالة الفروق بين القياسين القبلي والبعدي للمجموعة

التجريبية الأولى في المتغيرات قيد البحث ن=20

المتغيرات	الاختبارات	وحدة القياس	القياس القبلي		القياس البعدي		الفرق بين المتوسطين	قيمة ت
			المتوسط	الإحراف	المتوسط	الإحراف		
القوة العضلية	قوة القبضة اليمنى	كجم	13.58	3.17	19.08	3.975	5.495	*15.52
	قوة القبضة اليسرى	كجم	13.56	3.75	18.15	4.557	4.455	*9.45
	قوة عضلات الظهر	كجم	41.65	10.901	59.175	12.537	17.725	*15.39
	قوة عضلات الرجلين	كجم	47.92	19.59	71.925	19.522	23.01	*9.89
القدرة	الوثب العريض	سم	136.50	10.14	151.50	11.367	15.00	*9.45
المرونة	ثني الجذع من الوقوف	سم	14.45	4.68	19.850	4.625	5.40	*8.22
الرشاقة	الانبطاح المائل من الوقوف 10 ث	عدد	5.25	0.716	6.65	0.875	1.40	*9.658
التوافق	الدوائر المرسمة	ث	11.33	1.075	9.468	1.430	1.86	*7.031
السرعة	العدو 30 متر من اليده الطائر	ث	6.107	0.616	5.193	0.411	0.914	*7.66

قيمة ت الجدولية عند 0.05 = 1.729

يتضح من جدول (٨) وجود فروق دالة إحصائية بين القياسين القبلي والبعدي في المتغيرات البدنية للمجموعة التجريبية الأولى وكانت الفروق لصالح القياس البعدي عند مستوى معنوية 0.05.



شكل (١) القياسين القبلي والبعدي للمجموعة التجريبية الأولى في المتغيرات البدنية قيد البحث

عرض نتائج الفرض الثاني (هناك فروق دالة إحصائية بين القياسين القبلي والبعدي للمجموعة التجريبية الثانية في مستوى الصفات البدنية المرتبطة بتلاميذ الصف الرابع من المرحلة الابتدائية لصالح القياس البعدي عند مستوى معنوية ٠.٠٥) عرض دلالة الفروق بين القياسين القبلي والبعدي للمجموعة التجريبية الثانية في المتغيرات البدنية قيد البحث.

جدول (٩)

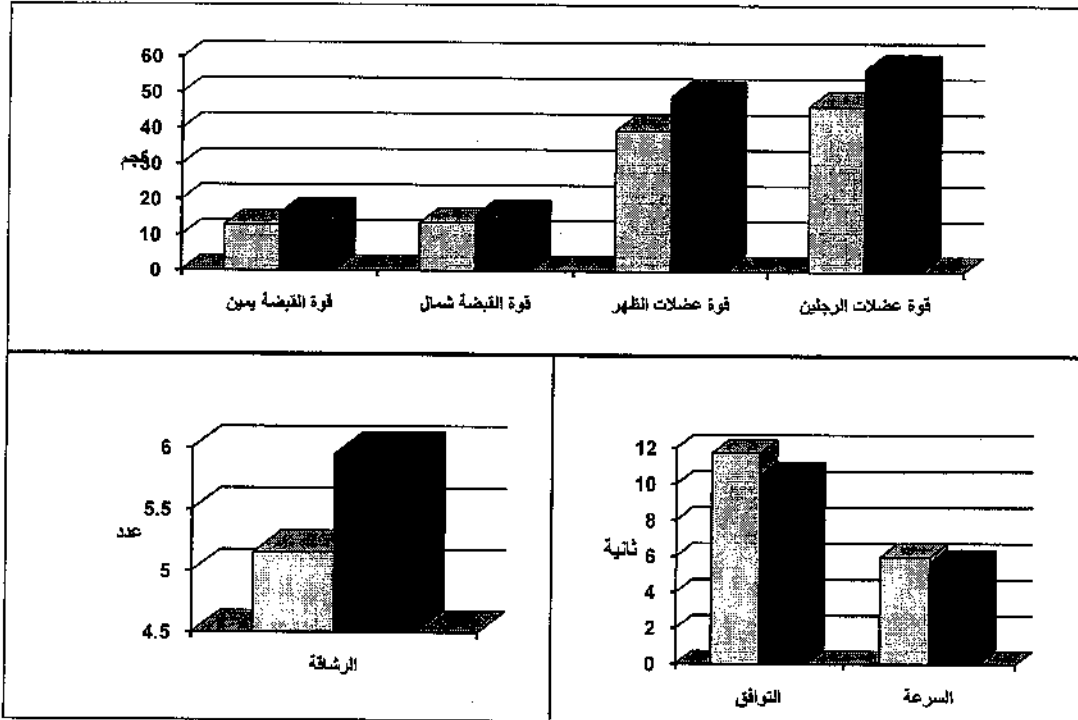
دلالة الفروق بين القياسين القبلي والبعدي للمجموعة

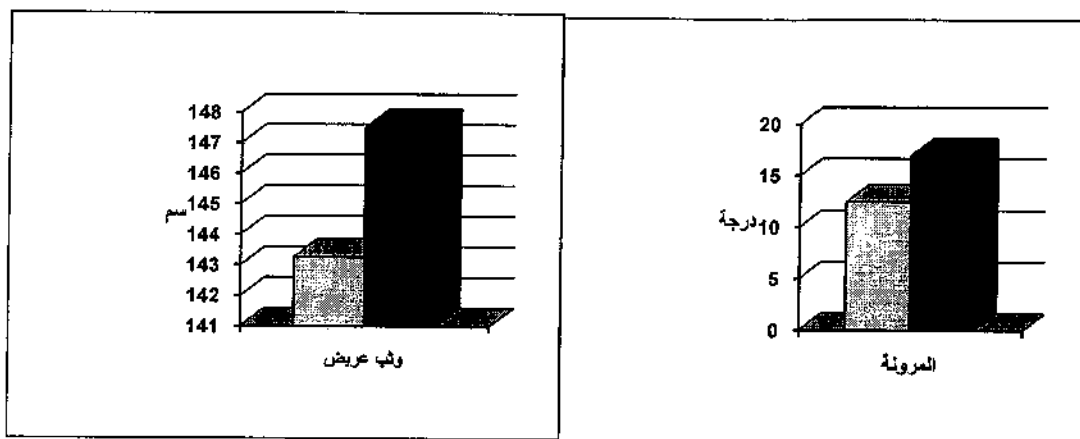
التجريبية الثانية في المتغيرات قيد البحث ن=٢٠

المتغيرات	الاختبارات	وحدة القياس	القياس القبلي		القياس البعدي		الفرق بين المتوسطين	قيمة ت
			المتوسط	الانحراف	المتوسط	الانحراف		
القوة العضلية	قوة القبضة اليمنى	كجم	١٤.٧	٣.٠٤	١٦.٠٣٥	٣.١٢٤	٣.٣٢٥	*١٦.٤٤
	قوة القبضة اليسرى	كجم	١٤.٥٢	٢.٧١	١٥.٦٦٥	٣.٩٩٥	٢.٢٢٠	*١٢.٠٨
القوة	قوة عضلات الظهر	كجم	٤٠.١٤٥	١٠.٩٠	٤٩.٢٥٠	٨.٩٠٢	٩.٦٧٥	*١٧.٤٢
	قوة عضلات الرجلين	كجم	٤٨.٢٢	١٠.٧٣	٥٦.٨٠	١٣.٢٤٥	١٠.٣٥٠	*٢١.٣٢
القدرة	الثوب العريض	سم	١٣٩.٢٥	١٤.٣٥	١٤٧.٥٠	١٢.٤٠٧	٤.٢٥٠	*٢.١١٦
المرونة	ثنى الجزع من الوقوف	سم	١٥.٣	٥.١٥	١٦.٩٥	٥.١٥٥	٤.٥٠	*١٥.٢٧
الرشاقة	الانبطاح المائل من الوقوف ١٠ ث	عدد	٥.٢	٠.٧٦٧	٥.٩٥	٠.٩٩٨	٠.٨٠٠	*٥.١٤١
التوافق	الدوائر المرقمة	ث	١١.٩٧	٠.٤٧٧	١٠.٤٩	١.٦٩٣	١.٢١	*٢.٧٥٣
السرعة	العدو ٣٠ متر من البدء الطائر	ث	٥.٨٤٠	٠.٥٥٧	٥.٦٥٢	٠.٥١٥	٠.٣٢٠	*٢٤.٠٩

قيمة ت الجدولية عند ٠.٠٥ = ١.٧٢٩

يتضح من جدول (١٣) وجود فروق دالة احصائياً بين القياسين القبلي والبعدي في المتغيرات البدنية للمجموعة التجريبية الثانية وكانت الفروق لصالح القياس البعدي عند مستوى معنوية ٠.٠٥ .





شكل (٢) القياسين القبلي والبعدي للمجموعة التجريبية في المتغيرات البدنية قيد البحث

عرض نتائج الفرض الثالث (هناك فروق دالة إحصائية بين القياسين القبلي والبعدي للمجموعة الضابطة في مستوى الصفات البدنية المرتبطة بتلاميذ الصف الرابع من الحلقة الأولى بالمرحلة الابتدائية لصالح القياس البعدي عند مستوى معنوية ٠.٠٥) :

عرض دلالة الفروق بين القياسين القبلي والبعدي للمجموعة الضابطة في المتغيرات البدنية قيد البحث .

جدول (١٠)

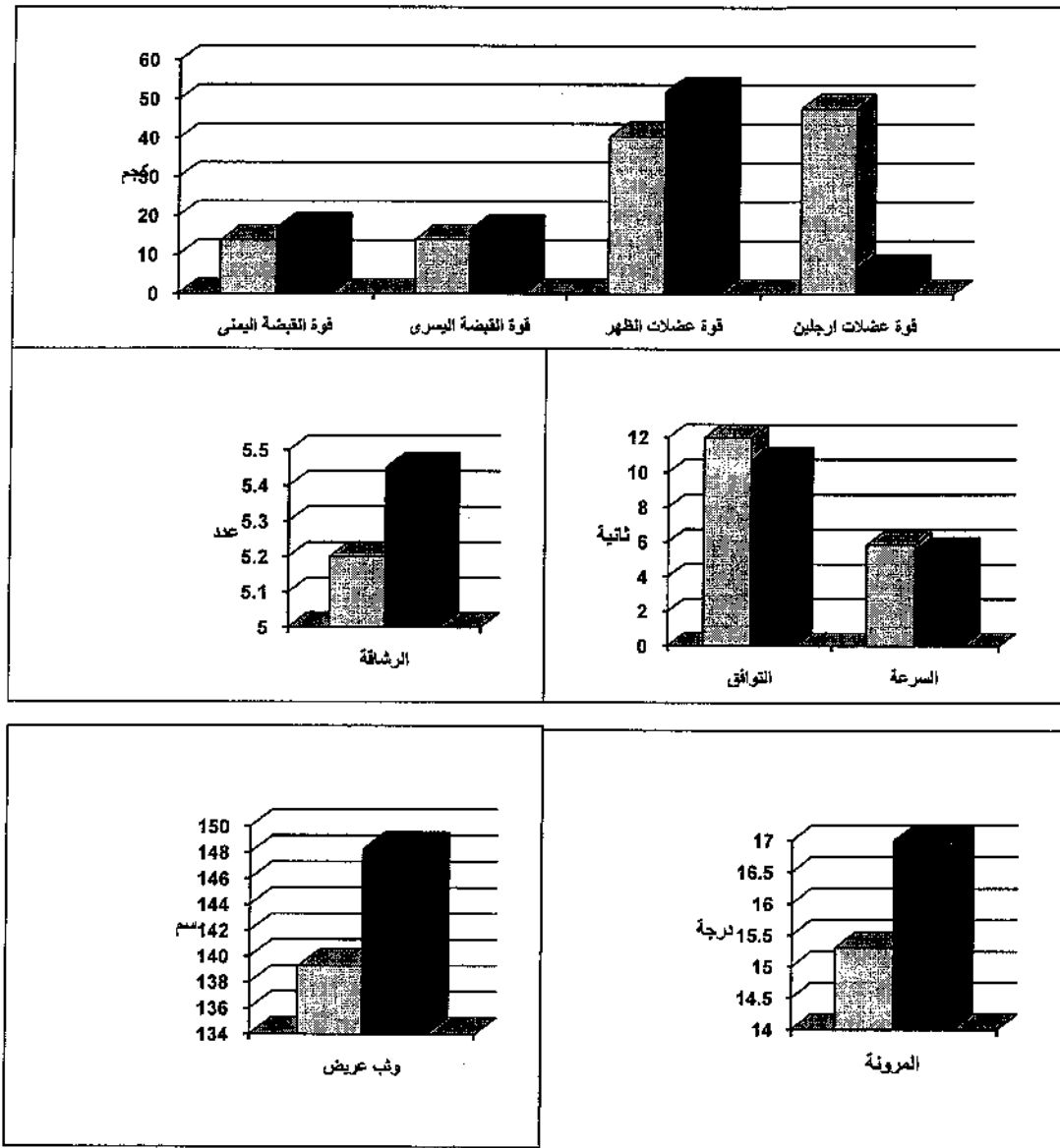
دلالة الفروق بين القياسين القبلي والبعدي للمجموعة

الضابطة في المتغيرات قيد البحث ن=٢٠

المتغيرات	الاختبارات	وحدة القياس	القياس القبلي		القياس البعدي		الفرق بين المتوسطين	قيمة ت
			المتوسط	الانحراف	المتوسط	الانحراف		
القوة العضلية	قوة القبضة اليمنى	كجم	١٣.٦٦	٣.٢٠	١٦.٩٠٥	٣.٣٧٠	٢.٢٠٥	*٨.٦١٢
	قوة القبضة اليسرى	كجم	١٣.٨٤	٣.٤٢	١٦.٤٦	٢.٧٧٥	١.٩٤	*٦.٤٧٩
	قوة عضلات الظهر	كجم	٤٠.٣٨٨	١٠.٦٢	٥١.٩٢	١٠.٩١٩	١١.٥٣٢	*٦.٨٤٦
	قوة عضلات الرجلين	كجم	٤٧.٥٣	١٤.٨٣	٦١.٣٧	١٦.١٠١	١٣.١٥	*٣.٦٩٣
القدرة	الوئب العريض	سم	١٣٩.٦٦	١٤.٦٦	١٤٨.٢٥	١٣.١٠٦	٩	*٣.١١١
المرونة	ثنى الجزع من الوقوف	سم	١٤.٠٦	٥.٠٠	١٧	٤.٥٥٣	١.٧	١.٠٣٣
الرشاقة	الانبطاح المائل من الوقوف ١٠ ث	عدد	٥.٢	٠.٧٩٨	٥.٤٥	٠.٩٤٤	٠.٢٥	١.٤٢٢
التوافق	الدوائر المرقمة	ث	١١.٢٤٥	١.٣٩	١٠.٦٩	٣.١٣٩	١.٢٨	١.٧٣١
السرعة	العدو ٣٠ متر من البدء للطائر	ث	٥.٩٧٣	٠.٤٩٧	٥.٥٢٣	٠.٥٥٥	٠.٣١٧	*٤٣.٣٥

قيمة ت الجدولية عند ٠.٠٥ = ١.٧٢٩

يتضح من جدول (١٠) وجود فروق دالة احصائياً بين القياسين القبلي والبعدي في المتغيرات البدنية للمجموعة الضابطة وكانت الفروق لصالح القياس البعدي عند مستوى معنوية ٠.٠٥ .



شكل (٣) القياسين القبلي والبعدي للمجموعة الضابطة في المتغيرات البدنية قيد البحث

عرض نتائج الفرض الرابع :

١- عرض دلالة الفروق بين فروق المجموعة التجريبية الأولى والمجموعة التجريبية الثانية والمجموعة الضابطة في

المتغيرات البدنية قيد البحث :

جدول (١١)

فروق الفروق للمجموعة التجريبية الأولى والمجموعة التجريبية الثانية
والمجموعة الضابطة في المتغيرات البدنية قيد البحث

المتغيرات	التباين	مجموع المربعات	درجات الحرية	متوسط مجموع المربعات	قيمة ف المحسوبة
قوة القبضة اليمنى	بين المجموعات داخل المجموعات المجموع	١١٧.٥١٢ ٨٦.٢٥٧ ٢٠٣.٧٦٨	٢ ٥٧ ٥٩	٥٨.٧٥٦ ١.٤٣٨	*٤٠.٨٧١
قوة القبضة اليسرى	بين المجموعات داخل المجموعات المجموع	٧٩.٥٩٧ ١٣١.٥١١ ٢١١.١٠٨	٢ ٥٧ ٥٩	٣٩.٧٩٨ ٢.١٩٢	*١٨.١٥٧
قوة عضلات الظهر	بين المجموعات داخل المجموعات المجموع	٧١٠.٨٨٥ ٣٢٥١.٠١٣ ٣٩٦١.٨٩٧	٢ ٥٧ ٥٩	٣٥٥.٤٤٢ ٥٤.١٨٤	*٦.٥٦٠
قوة عضلات الرجلين	بين المجموعات داخل المجموعات المجموع	١٨٥٤.١٩٥ ٦٩٦٢.٦٠٠ ٨٨١٦.٧٩٥	٢ ٥٧ ٥٩	٩٢٧.٠٩٧ ١١٦.٠٤٣	*٧.٩٨٩
الوثب العريض من الثبات	بين المجموعات داخل المجموعات المجموع	١٢١٨.٨٧٥ ١٠٧٤٣.٧٥ ١١٩٦٢.٦٣	٢ ٥٧ ٥٩	٦٠٩.٤٨ ١٧٩.٠٦٣	*٣.٤٠٣
الانبطاح المائل من الوقوف لمدة ١٠ ث	بين المجموعات داخل المجموعات المجموع	١٥٦.٣٨٠ ١٢١٠.٠٠ ١٣٦٦.٣٨٠	٢ ٥٧ ٥٩	٧٨.١٩٠ ٢٠.١٦٧	*٣.٨٧٧
ثنى الجذع اماماً أسفل من الوقوف	بين المجموعات داخل المجموعات المجموع	١٣.٨٩٥ ٣٧.٧٥٠ ٥١.٦٤٥	٢ ٥٧ ٥٩	٦.٩٤٧ ٠.٦٢٩	*١١.٠٤٢
الدوائر المرقمة	بين المجموعات داخل المجموعات المجموع	١١٦.٠٦٢ ٣٠٩.٦٦١ ٤٢٥.٧٢٣	٢ ٥٧ ٥٩	٥٨.٠٣١ ٥.١٦١	*١١.٢٤٤
العدو ٣٠ متر من البدء الطائر	بين المجموعات داخل المجموعات المجموع	٧.٧٠٥ ٦.٩٥٣ ١٤.٦٥٨	٢ ٥٧ ٥٩	٣.٨٥٣ ٠.١١٦	*٣٣.٢٤٧

قيمة ف الجدولية عند $\alpha = ٠.٠٥ = ٣.١٥$

يوضح جدول (١١) وجود فروق دالة إحصائية بين فرق الفروق للمجموعة التجريبية الأولى والمجموعة التجريبية الثانية والمجموعة الضابطة في متغيرات قوة عضلات الظهر وقوة عضلات الرجلين و المرونة و السرعة عند مستوى معنوية $\alpha = ٠.٠٥$ ، بينما لا توجد فروق بين فرق الفروق للمجموعات الثلاثة في باقي المتغيرات البدنية قيد البحث .

جدول (١٢)
دلالة الفروق بين فرق الفروق للمجموعة التجريبية الأولى والمجموعة التجريبية الثانية والمجموعة الضابطة في المتغيرات البدنية قيد البحث

قيمة توكي HSD	المجموعات			المتوسط	المجموعة	المتغير
	الثالثة	الثانية	الأولى			
٠.٩١١	٣.٢٩	٢.١٧		٥.٤٩٥	الأولى	قوة القبضة اليمنى
	١.١٢			٣.٣٢٥	الثانية	
				٢.٢٠٥	الثالثة	
١.١٢	٢.٥١٥	٢.٢٣٥		٤.٤٥٥	الأولى	قوة القبضة اليسرى
	٠.٢٨			٢.٢٢	الثانية	
				١.٩٤	الثالثة	
٥.٥٩	٦.١٩٣	٦.١٩٣		١٧.٧٢٥	الأولى	قوة عضلات الظهر
	١.٨٥٧			٩.٦٧٥	الثانية	
				١١.٥٣٢	الثالثة	
٨.١٨	٩.٨٥	١٢.٦٥		٢٣	الأولى	قوة عضلات الرجلين
	٢.٨			١٠.٣٥	الثانية	
				١٣.١٥	الثالثة	
١٠.١٧	٦	١٠.٧٥		١٥	الأولى	الثوب العريض من الثبات
	٤.٧٥			٤.٢٥	الثانية	
				٩	الثالثة	
٣.٤١	٣.٧	٠.٩		٥.٤	الأولى	ثني الجذع من الوقوف
	٢.٨			٤.٥	الثانية	
				١.٧	الثالثة	
٠.٦٠	١.١٥	٠.٦		١.٤	الأولى	الانبطاح المائل
	٠.٥٥			٠.٨	الثانية	
				٠.٢٥	الثالثة	
٠.٤٩	٠.٥٨	٠.٦٥		١.٨٦	الأولى	الدوائر المرقمة
	٠.٠٧			١.٢١	الثانية	
				١.٢٨	الثالثة	
٠.٢٥	٠.٥٩٧	٠.٥٩٤		٠.٩١٤	الأولى	العدو ٣٠ متر من البدء الطائر
	٠.٠٠٣			٠.٣٢	الثانية	
				٠.٣١٧	الثالثة	

يتضح من جدول (١٢) وجود فروق ذات دلالة معنوية بين المجموعة التجريبية الأولى والمجموعة التجريبية الثانية لصالح المجموعة التجريبية الأولى في صفات قوة القبضة اليمنى واليسرى و قوة عضلات الظهر وقوة عضلات الرجلين و الوثب العريض من الثبات و الرشاقة والتوافق والسرعة عند مستوى معنوية ٠.٠٥ لأن الفرق بين المتوسطين أكبر من قيمة الفرق الصادق (توكي) HSD بينما لا توجد فروق معنوية بين المجموعة التجريبية الأولى والثانية في صفة ثني الجذع من الوقوف .

وتوجد فروق ذات دلالة معنوية بين المجموعة التجريبية الأولى والمجموعة الضابطة لصالح المجموعة التجريبية الأولى في صفات قوة القبضة اليمنى واليسرى و قوة عضلات الظهر وقوة عضلات الرجلين من الثبات والمرونة و الرشاقة والتوافق والسرعة عند مستوى معنوية ٠.٠٥ لأن الفرق بين المتوسطين أكبر من قيمة الفرق الصادق (توكي) HSD بينما لا توجد فروق معنوية بين المجموعة التجريبية الأولى و الضابطة في صفة الوثب العريض من الثبات .

بينما توجد فروق ذات دلالة معنوية بين المجموعة التجريبية الثانية والمجموعة الضابطة لصالح المجموعة التجريبية الثانية في صفات قوة القبضة اليمنى عند مستوى معنوية ٠.٠٥ لأن الفرق بين المتوسطين أكبر من قيمة الفرق الصادق (توكي) HSD بينما لا توجد فروق معنوية بين المجموعة التجريبية الثانية و الضابطة في باقي الصفات البدنية قيد البحث .

٢- عرض دلالة الفروق بين المجموعة التجريبية الأولى والمجموعة التجريبية الثانية والمجموعة الضابطة في التحصيل المعرفي قيد البحث :

جدول (١٣)

دلالة الفروق بين المجموعة التجريبية الأولى والمجموعة التجريبية الثانية والمجموعة الضابطة في التحصيل المعرفي قيد البحث

المتغيرات	التباين	مجموع المربعات	درجات الحرية	متوسط مجموع المربعات	قيمة ف المحسوبة
العلوم	بين المجموعات	٦٨.١٣٣	٢	٣٤.٠٦٧	*١٩.٢٦٤
	داخل المجموعات	١٠٠.٨٠٠	٥٧	١.٧٦٨	
	المجموع	١٦٨.٩٣٣	٥٩		
الدراسات	بين المجموعات	١٠٧.٦٣٣	٢	٥٣.٨١٧	*٤.٠٩٠
	داخل المجموعات	٧٥٠.١٠٠	٥٧	١٣.١٦٠	
	المجموع	٨٥٧.٧٣٣	٥٩		
الرياضيات	بين المجموعات	٧٣.٠٣٣	٢	٣٦.٥١٧	*١٣.٥٢٥
	داخل المجموعات	١٥٣.٩٠٠	٥٧	٢.٧٠٠	
	المجموع	٢٢٦.٩٣٣	٥٩		

قيمة ف الجدولية عند ٠.٠٥ = ٣.١٥

يوضح جدول (١٣) وجود فروق دالة إحصائية بين المجموعة التجريبية الأولى والمجموعة التجريبية الثانية والمجموعة الضابطة في التحصيل المعرفي عند مستوى معنوية ٠.٠٥ حيث أن قيمة ف المحسوبة أكبر من قيمة ف الجدولية .

جدول (١٤)
دلالة الفروق المجموعة التجريبية الأولى والمجموعة التجريبية
الثانية والمجموعة الضابطة في التحصيل المعرفي

قيمة توكي HSD	المجموعات			المتوسط	المجموعة	المتغير
	الثالثة	الثانية	الأولى			
٠.٦٨٧	→ ٢.٥	→ ١.٩		٢٥.٠٠	الأولى	العلوم
	→ ١.٦			٢٣.١٠٠	الثانية	
				٢١.٥٠٠	الثالثة	
١.٨٧٤	→ ٣	→ ٠.٣٥		٢٢.٨٥٠	الأولى	الدراسات
	→ ٢.٦٥			٢٢.٥٠٠	الثانية	
				١٩.٨٥٠	الثالثة	
٠.٨٤٩	→ ٢.٧	→ ١.٤٥		١٥.٢٥٠	الأولى	الرياضيات
	→ ١.٢٥			١٣.٨٠٠	الثانية	
				١٢.٥٥٠	الثالثة	

السهم يشير للمجموعة التي لصالحها الدلالة

يتضح من جدول (١٤) وجود فروق ذات دلالة معنوية بين المجموعة التجريبية الأولى والمجموعة التجريبية الثانية لصالح المتوسطين أكبر من قيمة الفرق الصادق (توكي) HSD .

يتضح من جدول (١٤) وجود فروق ذات دلالة معنوية بين المجموعة التجريبية الأولى والمجموعة الضابطة لصالح المجموعة التجريبية الأولى في التحصيل المعرفي لمادة العلوم و الدراسات والرياضيات عند مستوى معنوية ٠.٠٥ لأن الفرق بين المتوسطين أكبر من قيمة الفرق الصادق (توكي) HSD .

يتضح من جدول (١٤) وجود فروق ذات دلالة معنوية بين المجموعة التجريبية الثانية والمجموعة الضابطة لصالح المجموعة التجريبية الثانية في التحصيل المعرفي لمادة الدراسات والرياضيات عند مستوى معنوية ٠.٠٥ لأن الفرق بين المتوسطين أكبر من قيمة الفرق الصادق (توكي) HSD .

عرض نتائج الفرض الخامس :

عرض نسب التحسن للمجموعة التجريبية الأولى والمجموعة التجريبية الثانية والمجموعة الضابطة

في الصفات البدنية قيد البحث

جدول (١٥)

نسبة للمجموعة التجريبية الأولى والمجموعة التجريبية الثانية والمجموعة الضابطة
في الصفات البدنية قيد البحث

الضابطة	التجريبية الثانية	التجريبية الأولى	المتغيرات
نسبة التحسن	نسبة التحسن	نسبة التحسن	
%١٥	%٢٦.١٦	%٤٠.٤٦	قوة القبضة اليمنى
%١٣.٣٦	%١٦.٥١	%٣٢.٨٥	قوة القبضة اليسرى
%٢٨.٥٥	%٢٤.٤٥	%٤٢.٧٦	قوة عضلات الظهر
%٢٧.٢٧	%٢٢.٢٨	%٤٧.٩٩	قوة عضلات الرجلين
%٦.٤٦	%٢.٩٨	%١٠.٩٨	الوثب العريض من الثبات
%١١.١١	%٣٦.١٤	%٣٧.٣٧	ثني الجذع من الوقوف
%٤.٨٠	%١٥.٥٣	%٢٦.٦٦	الانبطاح المائل من الوقوف
%١٠.٦٩	%١٠.٣٤	%١٦.٤١	الدوائر المرقمة
%٥.٤٢	%٥.٣٥	%١٤.٩٦	العدو ٣٠ م من البدء الطائر

يوضح جدول (١٥) أن أعلى نسبة تحسن للمجموعة التجريبية الأولى كانت في صفة قوة عضلات الرجلين وبلغت %٤٧.٩٩ بينما أقل نسبة تحسن كانت في السرعة وبلغت %١٤.٩٦ ، بينما كانت أعلى نسبة تحسن للمجموعة التجريبية الثانية كانت في المرونة وبلغت %٣٦.١٤ وأقل نسبة تحسن في القدرة وبلغت %٢.٩٨ ، في حين كانت أعلى نسبة تحسن للمجموعة الضابطة في قوة عضلات الظهر وبلغت %٢٨.٥٥ وأقل نسبة تحسن الرشاقة وبلغت %٤.٨٠ .

الاستنتاجات والتوصيات :

الاستنتاجات :

في حدود عينة البحث وخصائصها وفي ضوء نتائج البحث تمكن الباحثان من التوصل إلى الاستنتاجات التالية :
- المجموعة التجريبية الأولى التي استخدمت العروض التمرينات تحسنت بدرجة أفضل من المجموعة التجريبية الثانية والمجموعة الضابطة في المتغيرات البدنية قيد البحث.

- أدى استخدام عروض التمرينات إلى رفع صفات القوة والقدرة والمرونة والسرعة والرشاقة والتوافق.

- المجموعة التجريبية الأولى تحسنت بدرجة أفضل من المجموعة التجريبية الثانية والمجموعة الضابطة في التحصيل المعرفي لمادة العلوم والدراسات والرياضيات.

- المجموعة التجريبية الثانية تحسنت بدرجة أفضل من المجموعة الضابطة في التحصيل المعرفي لمادة العلوم والدراسات والرياضيات .

التوصيات :

في ضوء الاستنتاجات التي تم التوصل إليها يتقدم الباحث بالتوصيات التالية :

- الاستفادة من عروض التمرينات لمادة العلوم والدراسات والرياضيات قيد البحث في تبسيط المعرفة لتلاميذ المرحلة الابتدائية من خلال ممارسة أو مشاهدته.

- الاهتمام بتصميم عروض رياضية للمواد الدراسية التي تدرس بالمرحلة الابتدائية.

- الاهتمام بعرض العروض الرياضية التعليمية للمواد الدراسية على تلاميذ المرحلة الابتدائية من خلال مناهج المعرفة .

المراجع

أولاً : المراجع العربية :

- ١- ابراهيم محمد فاروق (١٩٩٥ م) ، تأثير أسلوب العروض الرياضية علي بعض الصفات البدنية والقدرات العقلية لتلاميذ الحلقة الأولى من التعليم الأساسي ، رسالة ماجستير ، كلية التربية الرياضية ، جامعة طنطا .
- ٢- المجلس الاعلي للشباب والرياضة
الجهاز التنفيذي قطاع البحوث
١٩٩٨ م) ، التطبيقات العملية لنتائج وتوصيات الرسائل العلمية وبحوث التربية الرياضية ، القاهرة .
- ٣- خالد نسيم سيد محمود (١٩٩٤ م) ، تأثير العروض الرياضية علي بعض المتغيرات البدنية لطلاب المرحلة الثانوية بصلاله بسطنة عمان ، المؤتمر الأول الرياضة في مصر الواقع والمستقبل ، كلية التربية الرياضية ، جامعه أسيوط ، .
- ٤- سعد جلال (١٩٨٠م) ، أسس علم النفس العام ، مرجع في علم النفس المعاصر ، دار الفكر العربي ، القاهرة .
- ٥- سعد زغلول محمد (١٩٩٦م) ، اثر برنامج أنشطه استكشافية حركية علي تحصيل أطفال المرحلة الابتدائية لبعض مفاهيم مقرر العلوم ، ملخصات بحوث المؤتمرات العلمية لكليات التربية الرياضية من ٨٩ الي ٩٤ ، الجزء الثالث .
- ٦- عادل عبد الحليم حيدر، بثينه محمد
فاضل (٢٠٠٠م) دراسة عاملية لمظاهر النمو البدني للأطفال (البنين) من ٦-٩ سنوات ، بحث منشور ، مجله العلوم والفنون ، كلية التربية الرياضية للبنات ، جامعه حلوان ، العدد السادس عشر ، الاسكندرية .
- ٧- عايدة عبد الحميد علي (١٩٩٢م) ، دور الرسوم العلمية في تنمية التحصيل المعرفي لدي تلاميذ الصف الرابع الابتدائي ، مجله كلية التربية ، جامعه المنصورة ، العدد الثامن عشر ، المنصورة .

تابع : المراجع العربية :

- ٨- عمرو محمد رشدي عبد الهادي (٢٠٠٥م) ، " تأثير عروض التمرينات علي مستوى التحصيل لبعض وحدات المواد الدراسية والصفات البدنية المرتبطة بتلاميذ الحلقة الأولى من مرحلة التعليم الاساسي" ، كلية التربية الرياضية ، جامعة المنصورة .
- ٩- ليلى عبد العزيز زهران (١٩٩٧م) ، الأسس العلمية والعملية للتمرينات والتمرينات البدنيه .
- ١٠- محمد محمود مصطفى (١٩٨٦م) ، استخدام الألعاب في تعليم وتعلم الرياضيات، مجله كلية التربية، جامعة المنصورة، العدد السابع ، الجزء الخامس ، المنصورة .
- ١١- هدي مصطفى درويش (١٩٩٩م) ، تأثير النشاط الحركي المنظم علي بعض الحركات الاساسيه والتكيف العام لمرحلة رياض الاطفال ، مجاه العلوم والفنون ، كلية التربية الرياضية للبنات، جامعه حلوان ، الاسكندرية .
- ١٢- وزارة الشباب الإدارة العامة للبحوث الرياضية (١٩٩٩م) ، استراتيجيه الرياضة في مصر نحو افاق عالمية ، القاهرة ، .

ثانياً : المراجع الأجنبية

- 13-Allen W. Jackson, James R. Morrow , David W. Hill, Rod K. Dishman :(1999) Physical activity for health and Fitness, Human kinetics publisher, Georgia, USA,.
- 14-American Alliance :(1999) Physical Best Activity guide Elementary Level, American Alliance for Physical Education, Recreation and Dance.
- 15-George Mc Glynn :(1996) Dynamics of fitness, fourth edition, brown and Benchmark, Publishers, USA,

ثالثاً : مواقع على شبكة المعلومات الدولية :

١٦. http://k_alharbi.com/denhadt%20.ppt
- ١٧ - <http://www.education.gov.bh/news/index.asp?hNewsId>
- ١٨ - <http://www.geocities.com/makkahschool/nashat.htm>
- ١٩ - <http://www.science.arabhs.com/15index.htm> - 51k
- ٢٠ - <http://www.scienceclub.8m.com>