

التباين المكاني لسعة المساحات  
التي تشغلها استخدامات الأرض  
بزراعة محصول القمح في قضاء بلدروز  
لسنة ٢٠١٦

أ.د. عبد الرزاق محمد البطيحي

م.م نوال مصطفى كريم

قسم الجغرافية

كلية التربية للعلوم الإنسانية ابن رشد - جامعة بغداد



## المخلص:

وقد أظهر التحليل والتركييب الذي أعتمد هذه التقنيات الكمية أن هناك تبايناً مكانياً واضحاً لكل من القيم الفردية ولرتب حجم كل من الأهمية النسبية. وظهرت الهيئة المكانية لها على شكل مناطق ممتدة على شكل انطقة باتجاهات مختلفة حيث يظهر تدرج في حجمها لهذا نجد محصول القمح الذي يتدرج بالزيادة والأكثر تفوقا من الغرب باتجاه شمال شرق منطقة الدراسة.

**Abstract :**

The analysis and synthesis of these quantitative techniques showed that there is a clear spatial variation of both individual values and of the magnitude of both absolute and relative importance. The spatial body appeared in the form of scattered areas, each limited to my province and the other extended in the form of a region in different directions, showing a gradient in size wheat crop, which increases the most and the most superior From the west towards the north-east of the study area.

## المقدمة:

تعد دراسة استخدامات الأرض أمراً مهماً للكثير من الفعاليات المتعلقة بتخطيط وتنمية المشاريع التنموية الاستغلال الأراضي وإدارتها كانت الأرض الزراعية مصدر مهم وما تزال لتأمين الغذاء للإنسان ومن الواضح أن الزيادة السكانية المتدفقة في أي منطقة تؤدي إلى زيادة الطلب على المادة الغذائية مما يحفز التوسع في إنتاج الأرض بالتخطيط التقني واستخدام الأرض بشكل أمثل واستثمار مساحات جديدة فضلاً عن زيادة إنتاجية مساحة الأرض الزراعية ويرتبط استخدام الأرض الأمثل بدراسة الخصائص الجغرافية جميعها بالمسح الشامل لجميع عناصرها لمعرفة كيفية استخدامها وهذا يؤدي إلى الاستخدام الحالي للأرض وإمكانية تطويرها مستقبلاً.

وبما أن الجغرافية هي علم العلاقات المكانية لذا فإن دراسة العلاقات المكانية ومنها استخدامات الأرض الزراعية والتغير الزمني والمكاني في هذه الاستخدامات ومعرفة أسباب هذا التغير تعد جانباً مهماً لا يمكن تجاهله من اهتمامات الجغرافية وخصوصاً في الوقت الحالي الذي يشهده العالم اليوم أسلوباً متطوراً جديداً في البحث الجغرافي.

## مشكلة البحث

تتمثل المشكلة أن هناك تبايناً مكانياً واضحاً في سعة المساحات التي تشغلها استخدامات الأرض بزراعة محصول القمح في قضاء بلدروز لسنة (٢٠١٦).

## فرضية البحث:

ذهبت فرضية البحث هنا إلى إن هذا التباين المكاني في استخدامات الأرض بزراعة محصول القمح لسنة (٢٠١٦) يمكن اعتماد فرضية في تفسير هذا التباين المكاني قائم على مدى توفر الأمكانات المناخ والمعطيات البشرية في كمية المحصول وزيادة الإنتاج وأن تنظيم الإنتاج وفقاً لمقومات الإنتاج يقلل من الثانية.

## مبررات اختيار موضوع البحث:

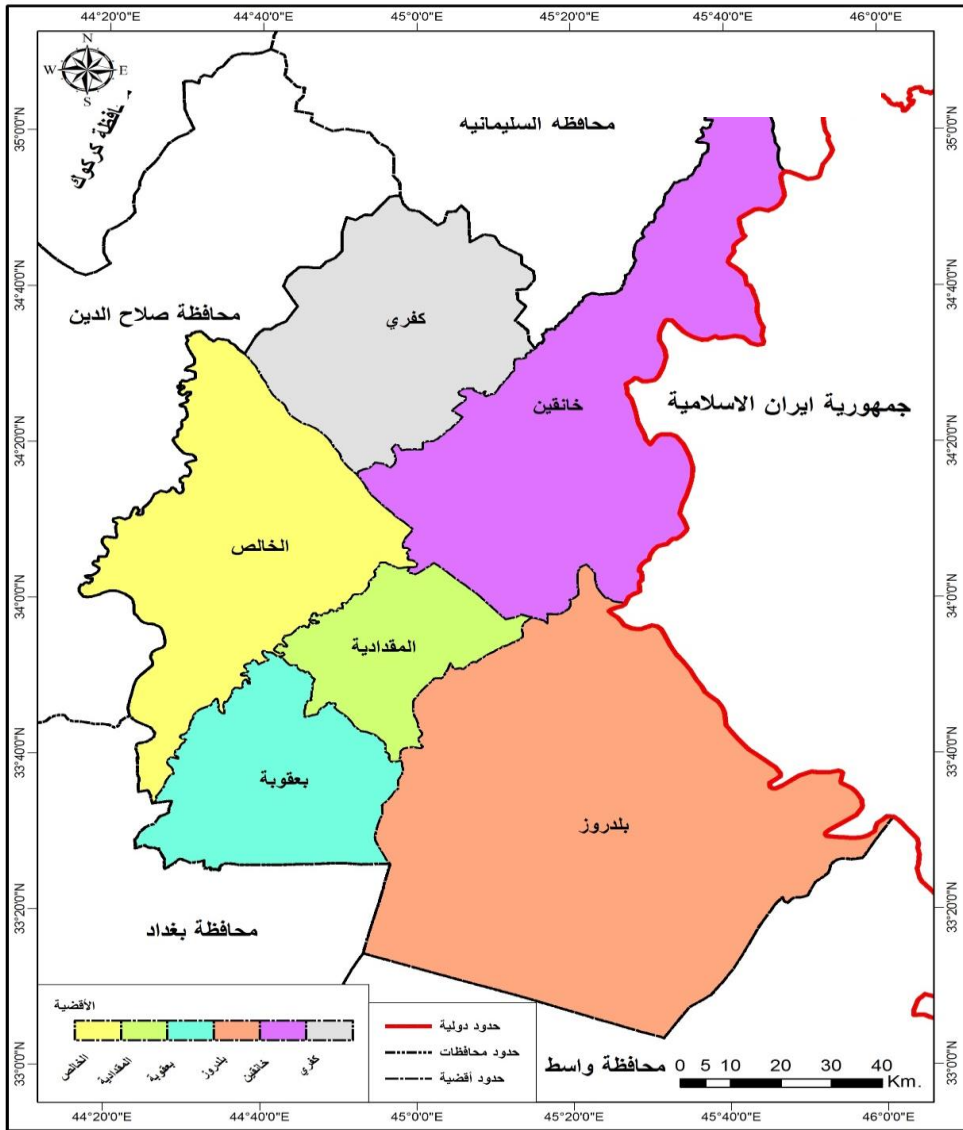
إن منطقة البحث تقتصر إلى البحوث من هذا النوع على مستوى المقاطعات التي تكشف عن استخدامات الأرض الزراعية وتباينها حاول هذا البحث سد هذه الثغرة المعرفية مما يتيح استخدام التقنيات الكمية للتنبؤ عن التباين المكاني المستقل بما يكون أساساً لكل عملية تخطيطية في هذا المجال.

## منطقة البحث:

تتمثل منطقة البحث في (قضاء بلدروز) وهو أحد الأفضية التابعة لمحافظة ديالى في جمهورية العراق، خريطة رقم (١)، وتقع هذه في عدد من النواحي هي مركز قضاء بلدروز وناحية مندلي وناحية قزانية وتتألف كل من هذه النواحي من عدد من المقاطعات بلغ مجموعها (٨٩) مقاطعة خريطة رقم (٢) وقد أخذ البحث بهذه المقاطعات كوحدات حيازية ثم على أساسها تم تمثيل البيانات.

تقع منطقة البحث في الجنوبي الشرقي من محافظة ديالى وتحدها من الشمال قضاء خانقين ومن الشمال الغربي قضاء المقدادية ومن الجنوب يحده قضاء بدرة والصويرة بمحافظة واسط، وتحده إيران من الشرق، أما من جهة الغرب فيحده قضاء بعقوبة، من الجنوب الغربي تحده محافظة بغداد يقع فلكياً بين دائرتي عرض (٣<sup>-</sup> و٣٣<sup>-</sup> و٦<sup>-</sup> ٣٥<sup>-</sup>) شمالاً وخطي طول (٤٤٢٢<sup>-</sup> و٤٥٥٦<sup>-</sup>) شرقاً، تمتد مساحة منطقة الدراسة على ٦٢٨٠ المساحة/كم<sup>٢</sup> (١).

## خريطة رقم (١)



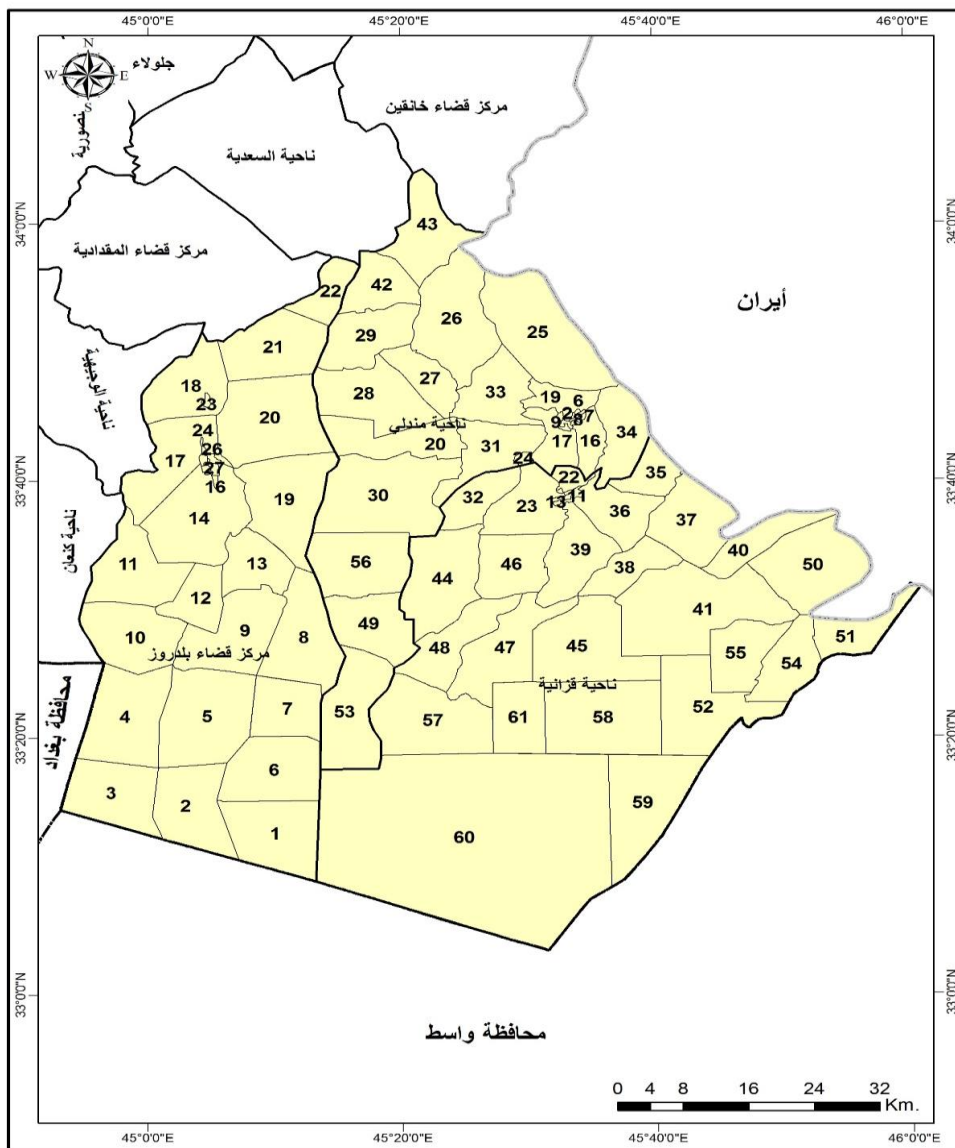
موقع منطقة الدراسة من محافظة ديالى

المصدر: وزارة الموارد المائية، الهيئة العامة للمساحة، خارطة العراق الإدارية،

مقياس ١:١٠٠٠٠٠٠

وخريطة محافظة ديالى الإدارية بمقياس ١:٥٠٠٠٠ سنة ٢٠١٥.

## خريطة رقم (٢)



## منطقة الدراسة قضاء بلدروز على أساس المقاطعات الزراعية

المصدر: وزارة الموارد المائية، الهيئة العامة للمساحة، شعبة إنتاج الخرائط، خريطة قضاء

بلدروز على مستوى المقاطعات بمقياس من ١:٢٥٠٠٠٠، سنة ٢٠١٥.



## دليل المقاطعات الزراعية في قضاء بلدروز

رقم المقاطعة	اسم المقاطعة	الناحية	رقم المقاطعة	اسم المقاطعة	الناحية	رقم المقاطعة	اسم المقاطعة	الناحية	رقم المقاطعة	اسم المقاطعة	الناحية
٣٧	العمریات الشرقية	قزانية	٤٩	مغیتر الشمالية	مندلي	٢٤	دبات	بلدروز	١	ارخيمة	بلدروز
٣٨	العمریات الغربية	قزانية	٥٣	مغیتر الجنوبية	مندلي	٢٥	نهر محمود والبيتيرة	بلدروز	٢	العطارية	بلدروز
٣٩	امام كرز الدين	قزانية	٥٦	طحماية الجنوبية	مندلي	٢٦	میر اسماعیل	بلدروز	٣	عبرته	بلدروز
٤٠	کورسٹک	قزانية	٢٤	بسائین النقیب	مندلي	٢٧	النجار	بلدروز	٤	أبو كبير	بلدروز
٤١	طهلاو	قزانية	٨	نهر باغ الجنوبية	مندلي	٢٨	القطبية الصغيرة	بلدروز	٥	حليوات	بلدروز
٤٤	ديوم الفهیدی	قزانية	٧	نهر باغ الشمالية	مندلي	٢٩	قصبه بلدروز	بلدروز	٦	تل أبو راسین	بلدروز
٤٥	الصريمة	قزانية	١	بسائین فلشت الغربية	مندلي	١٦	وادي كنكير	مندلي	٧	إمام البجلي	بلدروز
٤٦	أراضي قزانية	قزانية	٢	بسائین فلشت الشرقية	مندلي	١٧	إمام عبد الرحمن	مندلي	٨	سعدة ونملة	بلدروز
٤٧	أبو حمير	قزانية	٣	نهر جنی الشرقية	مندلي	١٩	أراضي قره خنزیر	مندلي	٩	بزایز التحويلة	بلدروز
٤٨	البدعة والعريضي	قزانية	٤	نهر جنی الغربية	مندلي	٢٦	أراضي الشوكة	مندلي	١٠	تل أضياعي	بلدروز
٥٠	العززي	قزانية	٥	نهر السوق الغربية	مندلي	٢٧	أراضي النفط	مندلي	١١	بزایز صباح	بلدروز
٥٩	الرغلة	قزانية	٦	نهر السوق الشرقية	مندلي	٢٩	أراضي النداء	مندلي	١٢	التحويلة	بلدروز
٦٠	الجزيرة	قزانية	٢٢	الغوال	قزانية	٣٣	نهر أوقي عين السبع	مندلي	١٣	الشمسية	بلدروز
٦١	الجالجليل	قزانية	٢٣	الفهیدی	قزانية	٢٥	أراضي كوك تبة	مندلي	١٤	امام منصور	بلدروز
٢١	بسائین قزانية	قزانية	٣٢	مريجة أم الورد	قزانية	٢٨	أراضي المرجانيات	مندلي	١٥	داد ولي	بلدروز
١١	بسائین دوشیخ	قزانية	٣٥	المويلح	قزانية	٣١	عين البغدادی	مندلي	١٦	زين الدين	بلدروز
١٢	بسائین قزانية الجنوبية	قزانية	٣٦	ديوم الحزام	قزانية	٣٠	طحماية الشمالية	مندلي	١٧	مرحبا	بلدروز
١٣	بسائین قزانية الجديدة	قزانية	٥١	خورشید	قزانية	٩	بزایز نهر السوق	مندلي	١٨	مبارك	بلدروز
١٤	بسائین المصطنع	قزانية	٥٢	العيون	قزانية	٣٤	أوريحة	مندلي	١٩	مريجة الجنوبية	بلدروز
١٥	بسائین قزانية الشمالية	قزانية	٥٤	زرزر	قزانية	٤٢	أراضي النداء الوسطی	مندلي	٢٠	مريجة الشمالية	بلدروز
			٥٥	ترساق	قزانية	١٠	قصبه مندلي	مندلي	٢١	الموالح	بلدروز
			٥٧	أبو هلال	قزانية	٤٣	أراضي النداء الشمالية	مندلي	٢٢	ديمة معتوقی	بلدروز
			٥٨	أم الهوث	قزانية	٢٠	طلعة كركوش	مندلي	٢٣	إمام عسكر	بلدروز

## الأهمية النسبية لمحصول القمح

يتضح من الخريطة رقم (٣) إن قيم الأهمية النسبية لاستخدامات الأرض في زراعة محصول القمح من مجموع المساحات التي تشغلها استخدامات الأرض لا تظهر متماثلة في أنحاء منطقة الدراسة. وهذا يظهر تباينا مكانيا في مجال منافسته لاستخدامات الأرض في زراعة المحاصيل الأخرى، ويظهر أعلى نسبة له في مقاطعة أراضي الندا الوسطى حيث تبلغ هذه النسبة فيها (١٠٠،٠٠%)، في حين ظهر أقل نسبة له في مقاطعة عين البغدادي حيث تبلغ (٣٢،٢٢%) ومقاطعة أراضي قرة خنزير حيث تبلغ هذه النسبة فيها (٧٤،٤٣%) لذا أظهرت خريطة الأهمية النسبية رقم (٢٤) رتبها الخمس للأهمية النسبية.

تأتي الرتبة الثالثة من حيث سعة الامتداد المكاني التي تتراوح قيم أهميتها النسبية بين (٤٤،٩٤%-٥٥،٧٢%) إذ تظهر في إحدى عشرة مقاطعة هي كل من مقاطعة الشمسية، والموالح، ومريجة الشمالية، وبزاز الصباح، وأراضي الندا، وأراضي النفط، ونهر أوقي، والفهيدي، وأراضي قزانية، والمويلح، والعمریات الغربية. وتبلغ قيم الأهمية النسبية لكل منها (١،٩٣%) (٣،٩٣%) (٣،٩٢%) (٦،٨٧%) (٧،٨٩%) (٧،٨٤%) (٧،٨٤%) (٩٢،٠%) (٤٤،٩٤%) (٦،٨٩%) (٩،٨٩%) (٨،٩٣%) على التوالي، تظهر الهيئة المكانية لهذه الرتبة يتضح من الخريطة رقم (٣) على شكل نطاقين الأول يمتد غرب منطقة الدراسة يشمل كل من مقاطعة الشمسية، والموالح، وبزاز الصباح والنطاق الثاني شمال شرق منطقة الدراسة يشمل كل من مقاطعة أراضي الندا، ومريجة الشمالية، وأراضي النفط، ونهر أوقي، والفهيدي، والمويلح، والعمریات الغربية أما مقاطعة أراضي قزانية وسط منطقة الدراسة.

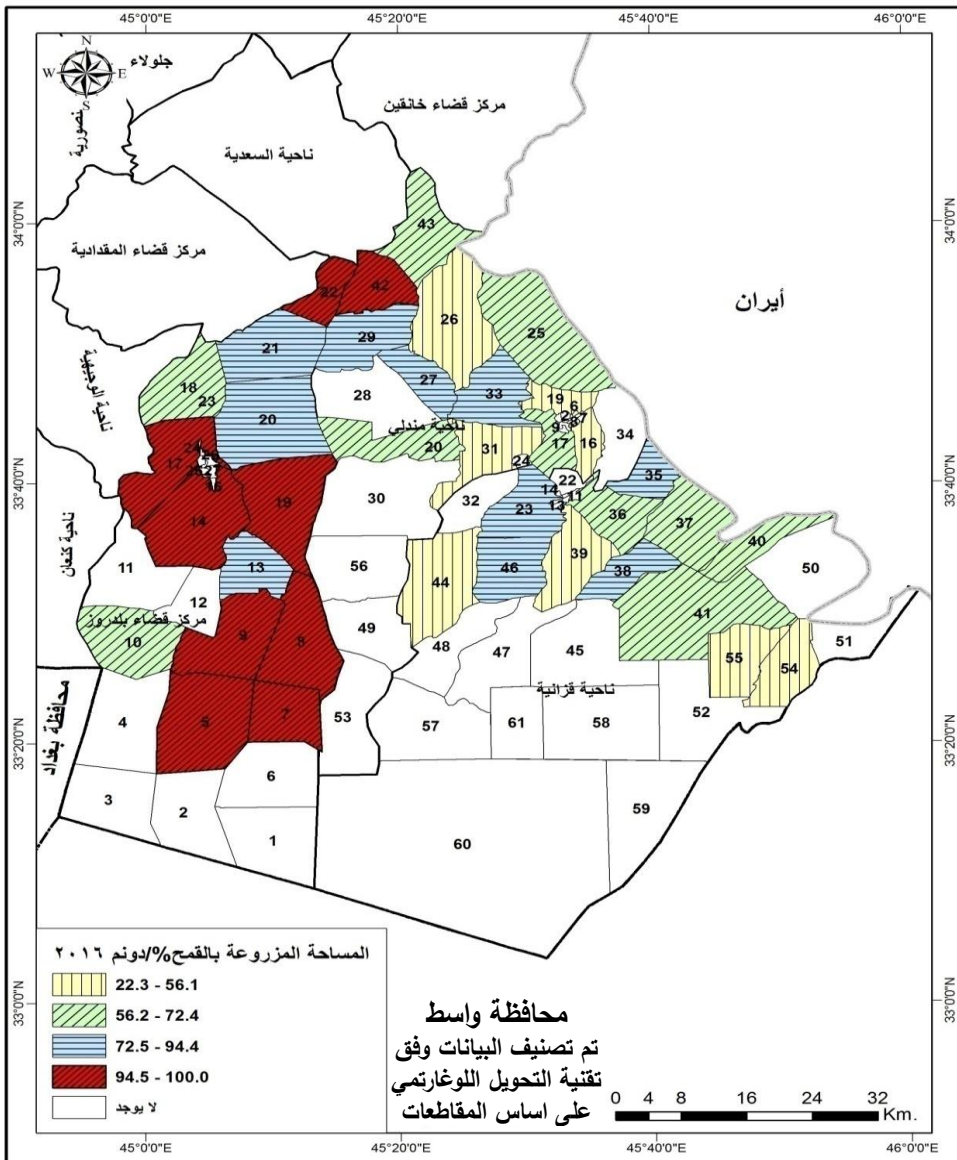
تليها الرتبة الثانية من حيث سعة الامتداد المكاني التي تتراوح قيم أهميتها النسبية بين (٤٤،٧٢%-٢٥،٥٦%) إذ تمتد في عشر مقاطعات هي كل من مقاطعة تل

أضياعي، ومبارك، وأراضي الندا الشمالية، وأراضي كوك تبة، وأمام عبد الرحمن، وديوم الحزام، والعمریات الشرقية، وطهلاو، وكورسنتك، وطلعة كركوش. وتبلغ قيم الأهمية النسبية هذه لكل منها (٧،٦٩%) (٥،٦١%) (٩،٦٠%) (٤،٧٢%) (١،٦٣%) (٥،٦٨%) (٩،٦٦%) (٤،٦٩%) (١،٥٩%) (٠،٧٢%) على التوالي، تظهر الهيئة المكانية لهذه الرتبة يتضح من الخريطة رقم (٣) على شكل نطاق يمتد شمال شرق منطقة الدراسة ومقاطعني تل أضياعي، والمبارك غرب منطقة الدراسة.

تلي الرتبتين الأفتان الرتبة الأولى التي فيها أقل قيم للأهمية النسبية تمتد لتشمل عشر مقاطعات، التي كانت قيم أهميتها النسبية التي تتراوح بين (١،٥٦%- ٣،٢٢%) والتي تماثل الرتبة الثانية من حيث سعة امتدادها إذ تظهر في عشر مقاطعات هي كل من مقاطعة أراضي الشوكة، وأراضي قره، ووادي كنكير، وأمام كرز الدين، وترساق، وزرز، وديوم الفهيدي، وعين البغدادي، ونهر جني الشرقية، و نهر باغ الجنوبية. وتبلغ قيم الأهمية النسبية هذه لكل منها (٤،٥٢%) (٧،٤٣%) (٧،٤٨%) (٩،٤٠%) (١،٣٥%) (٧،٤٨%) (٨،٤٢%) (٣،٢٢%) (١،٥٦%) (٠،٥٠%) على التوالي، تظهر الهيئة المكانية لهذه الرتبة يتضح من الخريطة رقم (٣) على شكل نطاق يمتد شمال شرق منطقة الدراسة يضم مقاطعات هذه الرتبة ومقاطعة واحدة مقاطعة ديوم الفهيدي وسط منطقة الدراسة.

أما الرتبة الرابعة التي فيها أعلى قيم للأهمية النسبية التي تتراوح فيها بين (٠،١٠٠%- ٤،٩٤%) حيث تمتد في تسع مقاطعات من منطقة الدراسة هي كل من مقاطعة أمام البجلي، وجليوات، وسعدة ونملة، ويزايز التحويلة، وديمة معتوق، وأمام منصور، ومرحبا، ومريجة الجنوبية، وأراضي الندا الوسطى. وتبلغ قيم الأهمية النسبية لكل منها (٣،٩٩%) (٨،٩٩%) (١،٩٧%) (٢،٩٩%) (٥،٩٧%) (١،٩٧%) (٢،٩٥%) (٤،٩٨%) (٠،١٠٠%) على التوالي، أظهرت خريطة الأهمية النسبية رقم (٣) إن الهيئة المكانية لهذه الرتبة تمتد شمال غرب منطقة الدراسة.

## خريطة رقم (٣)



## خريطة الأهمية النسبية

للمساحات التي تشغلها استخدامات الأرض في زراعة محصول القمح

في قضاء بلدوز لسنة ٢٠١٦

### وإن تفسير هذا التباين يتمحور بثلاث خصائص هي كالآتي:

أولاً: نوع التربة: تعد من أهم عناصر البيئة الطبيعية في التأثير على الزراعة. وأن التربة في منطقة الدراسة تتميز بأنها تربة ذات نسجة ناعمة وضيئلة الملوحة وتتمثل مكوناتها الرئيسية بالغرين الذي تبلغ نسبته (٤٦%) والصلصال (١١%) والرمل (٦%) فضلا عن ارتفاع المادة العضوية فيها وتعد من أخصب أنواع الترب في منطقة الدراسة والتي تمتد على شكل شريط من جنوب شرق إلى الشمال الغربي وصولاً إلى أراضي المقدادية وأن هذا النوع من التربة كان من أهم عوامل نجاح الزراعة وتطورها في منطقة الدراسة. أما الأقسام الجنوبية والجنوبية الشرقية تميزت بأنها ذات تربة فقيرة بالمواد العضوية وارتفاع نسبة الأملاح والكلس حيث تبلغ نسبته بين (٢٠٥٢ - ٢٠٢٧%) وهذه الخصائص تجعلها تربة تنعدم فيها الزراعة<sup>(٢)</sup>.



ثانيًا: الموارد المائية: الماء من أهم عناصر البيئة الطبيعية للإنسان والكائنات الحية الأخرى. ومنطقة الدراسة تحظى بأهم مصادر المياه الوفيرة المتمثلة بجدول الروز الذي يعد من المشاريع المهمة والقديمة الذي يتفرع من أيسر نهر ديالى ويخترق أراضي معسكر المنصورية متجهًا جنوبًا إلى قضاء بلدروز حتى يخترقه ويجعل مقاطعات منطقة الدراسة القريبة من المشروع أكثر جذبًا للسكان، يقع المشروع الاروائي في بلدروز ضمن منطقة حوض نهر ديالى الأسفل، وهي الأراضي الممتدة على جانبي نهر ديالى ابتداء من سلسلة جبال حميرين وحتى ملتقاه بنهر دجلة جنوب العاصمة بغداد والتصريف التصميمي للمشروع هو (٣١، ٨٠٠) م<sup>٣</sup>/ث أما التصريف الفعلي (٢٨، ٤٠٠) م<sup>٣</sup>/ث، أما الأقسام الجنوبية والجنوبية الشرقية اعتمادها على المياه الجوفية كما أنها تكون مالحة وغير صالحة للاستعمال<sup>(٣)</sup>.





**ثالثاً:** حجم السكان وأعداد المستوطنات الريفية: أن السكان يعد من أهم عناصر الإنتاج. لأنه يشكل القوى العاملة في الزراعة. لذا تعدّ دراسة حجم السكان والمستوطنات الريفية ضرورياً. أن الهجرات السكانية التي حدثت سنة ٢٠٠٧ نتيجة البيئة الأمنية التي عاشتها منطقة الدراسة كان لها تأثير كبير على العملية لزراعية التي جعلت بعض المقاطعات طاردة للسكان وغير مؤهلة لاحتضان النشاط البشري.

## ملحق رقم (٢)

## عدد السكان في كل مقاطعة من منطقة الدراسة

رقم المقاطعة	عدد السكان
1	0
2	0
3	0
4	0
5	30
6	0
7	20
8	6253
9	1243
10	1192
11	1140
12	1185
13	1262
14	2858
17	5225
18	2285
19	1630
20	1305
21	1116
22	1117

2240	16
1555	17
4000	19
1666	26
2000	27
1200	29
2662	33
1457	25
860	28
1100	31
220	30
360	34
1500	42
250	43
900	20
150	49
550	53
311	56
100	22
235	23
189	32
574	35
451	36
162	37

0	38
2124	39
274	40
1027	41
80	44
0	45
112	46
0	47
0	48
0	50
0	51
0	52
421	54
839	55
0	57
0	58
0	59
0	60
0	61
0	15
0	16
1500	23
2170	24
1690	25

2181	26
496	27
1425	28
0	29
0	9
0	10
596	24
0	8
0	7
0	1
0	2
0	3
0	4
0	5
0	6
50	21
1050	11
0	12
100	13
0	14
0	15

## الخلاصة والاستنتاجات:

تمثلت مشكلة البحث بالتباين المكاني لسعة المساحات التي تشغلها استخدامات الأرض بزراعة محصول (القمح) في قضاء بلدروز لسنة ٢٠١٦، وقد استخدمت هذه الدراسة في برهنتها على صحة الفرضية باستخدام الخرائط التي تظهر نسب المساحة المشغولة والأهمية النسبية للمقاطع التي يزرع فيها محصول القمح في منطقة الدراسة.

وفي ضوء ذلك أظهرت المقاطعات التي احتفظت بنسب دنيا للمساحة المشغولة لزراعة محصول القمح وبينت أن هنالك مقاطعات خالية من الزراعة لعدم توافر مقومات زراعية تؤهلها للزراعة. حيث ترتفع رتب قيم الأهمية النسبية العليا بالنسبة لمجموع المساحات التي تشغلها تتراوح بين (١٠٠،١٠٠%-٤١،٩٤%) لمحصول القمح، وتقل قيم الرتب الدنيا إلى (١٠،٥٦-٣٠،٢٢%).

وهذا يتطلب من الجهات المختصة استصلاح المقاطعات التي تدنت فيها نسب زراعة القمح من حيث استصلاح التربة وشق مجاري الانهار لإيصالها الى تلك المقاطعات ولاهتمام بالمقوم البشري الذي يتمثل بالقوى العاملة الزراعية من خلال توفير الخدمات الزراعية والصحية والتعليمية.

### ملحق رقم (٣)

#### الأهمية النسبية لمحصول القمح لسنة ٢٠١٦

الناحية	اسم المقاطعة	رقم المقاطعة	القمح
بلدروز	أرخيمة	1	0
بلدروز	العطارية	2	0
بلدروز	عبرته	3	0
بلدروز	أبو كبير	4	0
بلدروز	حليوات	5	99,8
بلدروز	تل أبو راسين	6	0
بلدروز	أمام البجلي	7	99,3
بلدروز	سعدة ونملة	8	97,1
بلدروز	بزايز التحويلة	9	99,2
بلدروز	تل اضياعي	10	69,7
بلدروز	بزايز الصباح	11	87,6
بلدروز	التحويلة	12	0
بلدروز	الشمسية	13	93,1
بلدروز	امام منصور	14	97,1
بلدروز	مرحبا	17	95,2
بلدروز	مبارك	18	1200
بلدروز	مريجة الجنوبية	19	7200
بلدروز	مريجة الشمالية	20	600
بلدروز	الموالح	21	93,3
بلدروز	ديمة معتوقى	22	97,5
بلدروز	وادي كنكير	16	48,7

بلدروز	امام عبد الرحمن	17	63,1
مندلي	اراضي قرّة	19	43,7
مندلي	اراضي الشوكّة	26	52,4
مندلي	اراضي النفط	27	84,7
مندلي	اراضي الندا	29	89,7
مندلي	نهر اوقي	33	92,0
مندلي	اراضي كوك تبة	25	72,4
مندلي	اراضي المرجانيات	28	0
مندلي	عين البغدادي	31	22,3
مندلي	طحماية الشمالية	30	0
مندلي	اوريجة	34	0
مندلي	اراضي الندا الوسطى	42	100,0
مندلي	قصبّة مندلي	10	0
مندلي	اراضي الندا الشمالية	43	60,9
مندلي	طلعة كركوش	20	72,00
مندلي	مغير الشمالية	49	0
مندلي	مغير الجنوبية	53	0
مندلي	طحماية الجنوبية	56	0
مندلي	نهر باغ الجنوبية	8	50,0
مندلي	نهر جنبي الشرقية	3	56,1
قزانية	الغوال	22	0
قزانية	الفهيدي	23	94,4
قزانية	مريجة ام الورد	32	0
قزانية	المويلح	35	89,9
قزانية	ديوم الحزام	36	68,5
قزانية	العمریات الشرقية	37	66,9



التباين المكاني لسعة المساحات التي تشغلها استخدامات الأرض أ.د.عبد الرزاق البطيحي&م.م نوال مصطفى كريم

قرانية	العمریات الغربية	38	93,8
قرانية	امام کرز الدين	39	40,9
قرانية	کورستک	40	59,1
قرانية	طهلاو	41	69,4
قرانية	ديوم الفهيدى	44	42,8
قرانية	الصريمة	45	0
قرانية	اراضى قرانية	46	89,6
قرانية	ابو حمير	47	0
قرانية	البدعة والعريضي	48	0
قرانية	العنزى	50	0
قرانية	خورشيد	51	0
قرانية	العيون	52	0
قرانية	زرز	54	48,7
قرانية	ترساق	55	35,1
قرانية	ابو هلال	57	0
قرانية	ام الهوٹ	58	0
قرانية	الرخلة	59	0
قرانية	الجزيرة	60	0
بلدروز	الجالجيل	61	0

## الهوامش

- (١) وزارة الزراعة العراقية، مديرية زراعة ديالى، قسم التخطيط والمتابعة، الإنتاج النباتي، بيانات غير منشورة، ٢٠٠٩.
- (٢) حسين فوزي جاسم، جاسم محمد الفتلاوي، تقرير مسح التربة، المؤسسة العامة للتربة واستصلاح الأراضي، بغداد، ٢٠٠٩.
- (٣) وزارة الموارد المائية العراقية، تقرير مديرية الموارد المائية في ديالى، شعبة الموارد المائية في بعقوبة، بيانات غير منشورة، ٢٠١٦.
- (٤) البرازي، نوري خليل، إبراهيم المشهداني، الجغرافية الزراعية، دار الكتب للطباعة والنشر، بغداد، الطبعة الثانية، ٢٠٠٠.
- (٥) أبو علي، منصور حمدي، الجغرافية الزراعية، دار وائل للنشر، الأردن، طبعة أولى، ٢٠٠٤.
- (٦) هارون، علي أحمد، أسس الجغرافية الاقتصادية، دار الفكر العربي، القاهرة، ٢٠١٠.
- (٧) مخلف، هادي أحمد، حيازة الأراضي الزراعية، واستثمارها في بغداد، طبعة أولى، مطبعة الإرشاد، بغداد، ١٩٧٧.