

إبداعات في تشكيل الدرابيه على المانيكان بشريط الورب

نجلاء جابر ضيف الله الثبتي

أستاذ مساعد بقسم تصميم الأزياء - كلية التصاميم - جامعه أم القرى

المقدمة :

المانيكان هو أسلوب لعمل الباترون ولكن يتم التعامل مع الأبعاد الهندسية الثلاثة للأشكال المجسمة مباشرة (المانيكان أو الجسم البشري) لإنتاج باترون معين أو لعمل التصميم مباشرة عليه ، وتستخدم أقمشة الدمور أو القطن الخام لعمل باترون التصميم المطلوب ، وقد يستخدم في التشكيل ورق شفاف أملس ذو خطوط متقاطعة مطبوعة ، وتميز كل منها بوضوح اتجاه النسيج وسهولة التشكيل به. (عبد القادر وآخرون، ٢٠٠١).

وهناك علاقة وثيقة بين التشكيل على المانيكان وتصميم الأزياء فهو أحد طرق تصميم الأزياء باستخدام القماش مباشرة وهذا الأسلوب يجعل هناك انسجام كامل بين التصميم والقماش وشكل الجسم ، وهو علم له أصوله العلمية (عبد القادر وآخرون، ٢٠٠١) ، ويعتبر أسلوب الحياكة الراقية (haute couture) وهي من تقنيات صناعة التصميمات الفريدة ، وهو فن تجميع العناصر المكونة منه وتنسيقها (مؤمن، ٢٠٠١) ، كما يمكن اعتباره النوع الوحيد من أنواع التصميم الذي يعتمد على القماش .

ويعتبر أحد أساليب تصميم وتنفيذ الملابس بل من أرقاها لما يتطلبه من موهبة وخبرة عالية (سليمان ومؤمن، ١٩٩٣) ، كما يعتمد على الفرد وقدرته على الابتكار والتخيل ، والقدرة على تطويع القماش لإنتاج تصميمات تؤدي وظيفتها النفسية والجمالية ، وهو من أسرع الطرق لعمل نموذج أساسي ، وعرض أفكار كثيرة وسريعة ومبتكرة ، ويتم التشكيل على المانيكان الصناعي أو الجسم البشري مباشرة ويتطلب مهارة فائقة وخبرة كبيرة ، كما يعتبر التشكيل على المانيكان وسيلة واقعية تطبيقية لابتكار تصميم الأزياء (عبد القادر وآخرون، ٢٠٠١).

ومن الضروري أن تتوفر فيمن يقوم بالتعامل مع الملابس المعرفة الكافية بصفات الأقمشة عند ارتدائها ، وكيفية انسدادها على الجسم وخواصها وأيضاً التعرف على المظهر العام ، فالأقمشة ليست مجرد خواص طبيعية تجمع بين الليونة والصلابة والخشونة والنعومة فبيوت الأزياء تعتبرها بداية الملابس (مؤمن، ٢٠٠١).

وهذا ما أكدته (عبد القادر وآخرون، ٢٠٠٣) أن الأقمشة هي أحد العناصر الهامة والأساسية للتشكيل على المانيكان ونجاح العملية يعتمد الى حد كبير على إحساس المصمم بخواص القماش وقدرته على توظيفها ، وفي كل موسم تطرح أقمشة جديدة في الأسواق وهناك مواضع خاصة بالأقمشة والمنسوجات. ويرى (aldrich,2007) أنه لا يوجد بديل عن هذا الأسلوب وخاصة عند تحليل كيفية انسداد وعمل حركة القماش مع شكل وفورمة الجسم البشري.

ومن الأساليب المستخدمة في القص بالورب وذلك عندما يكون هناك جزء يشتمل عليه الملابس يتم قصها على خط الورب للحصول على شكل خارجي مميز يتطلبه التصميم المبني على اتجاه الورب لكي يتماشى مع خطوط الموضة السائدة (عبد القادر وآخرون، ٢٠٠١).

فتشكيل الدرابيه عبارة عن مقدره القماش على الانسداد في طيات ناعمة ليلتف ويتحرك حول الجسم (وخاصة عند الحركة) بدون ظهور تجعدات أو ثنايات غير مرغوب فيها.

وفي تعريف آخر هو مطابقة الملابس لشكل وحجم الجسم ، وذلك عن طريق عمل ثنايات أو كسرات بقص القماش في اتجاه الورب ، وتحقيق الاتزان في الثنايا بحيث يكون متلائماً مع شكل ونوع ووزن الخامة ، فمواصفات الخامة لها تأثير مباشر في عملية تشكيل الدرابيه ، وأفضل نوع من الخامات لتشكيل الدرابيه هو النوع الذي يتميز بالليونة سواء الخفيف منه أو الثقيل (الثبيتي ، ٢٠٠٩م) .

ويمكن عمل الدرابيهات بأنواع خامات مختلفة من حيث السمك والليونة والشفافية ، وقد يتراوح من حيث السمك بين قماش الشيفون إلى قماش الكريب ستان ، ومن حيث الليونة بين قماش الحرير إلى قماش التافتاة الناشف ، أيضاً يتراوح نوع القماش من حيث الشفافية بين قماش الأورجاندي إلى قماش الستان .

ويحتاج الدرابيه إلى مهارات لا يمكن الوصول إليها إلا بالمثابرة والتدريب والخبرة على تشكيل الخام (مؤمن، ٢٠٠١) ، ولأهمية التشكيل على المانيكان وصعوبة تنفيذه للمبتدئات أتت فكرة البحث بتشكيل الدرابيهات المتداخلة بشرائط الورب.

مشكلة البحث :

يعاني مبدئي التشكيل على المانيكان من صعوبة تشكيل الدرابيهات المتداخلة أو المعقدة على المانيكان أو على الباترون المسطح ، حيث أن الدرابيهات تتطلب قدر عالي من الإتقان ويتطلب عملها الكثير من التدريب والوقت والجهد ، مما يؤدي الى تجنب عمل تصميمات تحتوي على الدرابيهات في القطع الملابسية ، ولوجود فروق فردية بين الطالبات تبرز المشكلة عند عمل الدرابيهات ، مما دعا الباحثة الى إيجاد طريقة أكثر سهولة وأقل تعقيد ونظراً لاتساع الإبداع في تصميمات فساتين سهرة تحتوي على الدرابيه وُجدت ضرورة التخلص من صعوبتها.

ومن هنا أتت فكرة عمل شرائط الورب وتوظيفها واستخدامها في عمل الدرابيهات المتداخلة للملابس المختلفة ونخص ملابس السهرة لكثرة اعتماد موديلاتها على الدرابيهات المعقدة أو المتداخلة ، ومن هنا يمكن صياغة مشكلة البحث في التساؤلات التالية :

- ١- كيف يمكن التغلب على صعوبة تشكيل الدرابيه ؟
- ٢- هل هناك علاقة بين السمات الفنية والابتكارية التي تتميز بها شرائط الورب والدرابيهات ؟
- ٣- هل يمكن الحصول على تصميمات مبتكرة تسير خطوط الموضة من الإمكانيات التشكيلية لشرائط الورب على المانيكان ؟

أهداف البحث :

يهدف البحث الي :

- ١- مساعدة المبتدئات على عمل الدرايبهات وتسهيل عملها وضبط أحجامها .
- ٢- دراسة الفرق بين تشكيل الدرايبهات المتداخلة بالقماش وتشكيلها بطريقة شرائط الورد .
- ٣- الكشف عن أهم السمات الفنية والابتكارية التي تتميز بها شرائط الورد
- ٤- إعطاء تأثيرات جمالية مختلفة باستخدام شرائط الورد لتشكيل الدرايبهات المتداخلة على المانيكان .
- ٥- ابتكار وتنفيذ درايبهات متداخلة بشرائط الورد ملائمة لملابس السهرة .
- ٦- إقامة معرض لملابس السهرة المبتكرة بشرائط الورد .

أهمية البحث :

- ١- تشجيع المبتدئات في تنفيذ وتشكيل تصميقات الدرايبهات المتداخلة بشرائط الورد على المانيكان .
- ٢- الوصول إلى حلول ابتكارية عديدة في تشكيل الدرايبهات المتداخلة .
- ٣- مواكبة التطور السريع في مجال التصميم والتشكيل على المانيكان .
- ٤- الاستفادة من المعرض بإقامة ورش عمل تدريبية لتفعيل استخدام شرائط الورد في عمل الدرايبهات المتداخلة بأسلوب التشكيل على المانيكان .
- ٥- إتاحة الفرصة أمام المهتمين بالتشكيل على المانيكان لتنفيذ الدرايبهات المتداخلة بشرائط الورد عن طريق أساليب فنية تزيد فرص التجديد والتجريب بأسلوب مبتكر وسهل .
- ٦- الإبداع في تشكيل الدرايبهات المتداخلة بشرائط الورد يفتح مجالاً واسعاً للمصمم والدارس في أسلوب التشكيل على المانيكان مما يثري عالمهم بالإلهام الخيالي وخاصةً إذا استطاع الباحث الخوض في مجال الموضة .

فروض البحث :

- ١- توجد فروق ذات دلالة إحصائية بين التصميمات السبعة في الشكل العام وفقاً لأراء المتخصصين .
- ٢- توجد فروق ذات دلالة إحصائية بين التصميمات السبعة في حداثة التصميم وفقاً لأراء المتخصصين .
- ٣- توجد فروق ذات دلالة إحصائية بين التصميمات السبعة في إتقان الدرايبه في التصميم وفقاً لأراء المتخصصين .
- ٤- توجد فروق ذات دلالة إحصائية بين التصميمات السبعة في توظيف شرائط الورد في الدرايبه وفقاً لأراء المتخصصين .

مصطلحات البحث :**التشكيل : Formation**

- التشكيل هو تحويل الخامة إلى منتج أو باترون للمنتج الملابسى يتناسب مع شكل الجسم المراد عمل القطعة الملابسية له (مؤمن، ٢٠٠١).

المانيكان : Mannequin

- شكل مجسم من الورق المضغوط أول الأسلاك يمثل جذع المرأة وبالحجم الطبيعي، وفي كثير من الأحيان يمكن تعديله ليتلائم مع ضبط وبيروقات الملابس (مؤمن، ٢٠٠١).

التشكيل على المانيكان : Forming on the mannequin

- التشكيل على المانيكان هو أسلوب ثلاثي الأبعاد أشبه بأسلوب النحات خلال إيداعه لمنحوتاته ، لأنه يعمل بشكل مباشر على المانيكان لتشكيل مختلف أجزاء الباترون وتركيبها معاً حتى يصل إلى التأثيرات المطلوبة من خلال جمع خطوط الخياطات المختلفة (مؤمن، ٢٠٠١).

الأقمشة : Fabrics

- هي أقمشة منسوجة أو غير منسوجة يتم تشكيلها على الجسم وفق مقاسات وتصميمات ونماذج معينة، وحياتها بأساليب يدوية أو آليه لفرد أو أكثر وذلك لأداء وظائف استعمالية خاصة (خفاجي، ٢٠٠٨م).

اتجاه الورد :

- لكي نحدد اتجاه الورد الحقيقي نقوم بثني القماش بحيث ينطبق خط عرضي على خط طولي للنسيج ويكون الخط المثني هو خط الورد أو اتجاه الورد بزواوية ٤٥ على الاتجاه الطولي ، والورد يتميز بالمطاطية ويستخدم عندما يحتاج التصميم إلى الدرابيه على الجسم بدون استخدام أي بنسات أو قصات (العمر ، ٢٠١٣م).

منهج البحث :

اتبع المنهج التطبيقي الذي يهدف لإيجاد حل لمشكلة في الواقع الحياتي ويحتاج إلى فعل واتخاذ قرار ويحتاج إلى نتائج عملية.

حدود البحث "الزمانية" :

تمت الدراسة في الفصل الدراسي الثاني من العام الدراسي ١٤٣٦ هـ .

عينة البحث :

عبارة عن عبارة عن عينه شرائط الورد بأقمشة مختلفة على حسب التصميمات المعقدة .

أدوات البحث :

المانيكان ، أقمشة مختلفة .

الدراسات السابقة :

أولاً : دراسات متعلقة بالإبداع :

١- دراسة صباغ ، وسام ياسين عبد الرحمن : "الطاقة الإبداعية لنظرية الاحتمالات في تصميم الأزياء" (٢٠١١م)

- هدفت الدراسة الي التعرف علي الطاقة الابداعية لإحدى نظريات الرياضيات ، وهي نظرية الاحتمالات وتطبيقها على تصميم الأزياء على أساس علمي كمدخل تجريبي يعتمد على نظرية عملية رياضية وتطويع مفردات النظرية من مبدأ العد والمتغير العشوائي والتبادل والتوافق كلا بحسب إمكانية استخدامه في تصميم الأزياء لإعطاء نتائج متنوعة ومتعددة

- وتوصلت الدراسة الي :

امكانية اظهار قدرة نظرية الاحتمالات في التنوع والتجديد وجعلها سمة ظاهرة في الأزياء المصممة ، فقد تعددت التكوينات الناتجة من تصميم الزي الأساسي حتى مع استخدام أقل عدد ممكن من وحدات الزخرفة بطرح حلول ومدخل للتجريب باستخدام نظرية الاحتمالات بمفرداتها المتنوعة مما أثرى الرؤية الفنية وأكد أصالة العمل المصمم.

- وأوصت الدراسة :

بتوجيه المهتمين بجمال تصميم الأزياء إلى أهمية الربط بين هذا المجال وبين النظريات العلمية من أجل إعطاء حلول ابتكارية لانهائية.

٢- دراسة بيبيرس ، أحمد فتحي فرج : "فعالية برنامج مقترح لتنمية الإبداع في تصميم الأزياء" (٢٠٠٣م):

- هدفت إلى تصميم برنامج يهدف إلى تنمية الإبداع في تصميم الأزياء واكساب الأفراد المهارات والمعلومات وتنمية قدرات التفكير الإبداعي من خلال إدراك وفهم العناصر التشكيلية وإعادة استثمارها في أشكال وقيم جديدة .

- وتوصلت الدراسة إلى :

نجاح فعالية البرنامج المقترح في تنمية المهارات المختلفة في تصميم الأزياء من نقطة وخط ولون ومساحات وملامس وإعادة تكوينها بطرق متنوعة تبرز هذا المجال.

ثانياً : دراسات متعلقة بالأقمشة :

دراسة عطوة ، آيات عدنان : "الاستفادة من الإمكانيات التشكيلية لبقايا الأقمشة في تصميم وتنفيذ أزياء مبتكرة" (١٤٣٣هـ - ٢٠١٢م)

- هدفت الدراسة الي استغلال بقايا الأقمشة من المشاغل والاستفادة من امكاناتها التشكيلية واستغلالها في تصميمات مبتكرة وجديدة فتطوير استعمالاتها تظهر القيمة الحقيقية لها بدلا من التخلص منها. وهدفت الرسالة إلى جمع هذه البقايا الغير مستغلة ودمجها في تشكيلات مبتكرة.

- وتوصلت الدراسة الي :

١-استغلال الكم الهائل من بقايا الأقمشة في إنتاج تصميمات للأزياء النسائية.

٢- الحصول على تصميمات مبتكرة تسير خطوط الموضة من الإمكانيات التشكيلية لبقايا الاقمشة.

ثالثاً: دراسات متعلقة بالمانيكان:

١- دراسة العمر ، منى عمر علي : "برنامج تعليمي ذاتي لتشكيل الكسرات والشرائط على المانيكان" (١٤٣٥هـ - ٢٠١٣م):

- هدفت الدراسة إلى إعداد برامج تعليمي ذاتي لتقنيات تشكيل الكسرات والشرائط على المانيكان وقياس فاعلية البرنامج في تعلم تقنيات أداء المهارتين على المانيكان ذاتياً ، إلى جانب مقارنة أسلوب التعلم باستخدام البرنامج التعليمي المقترح من حيث الاختبار القبلي والبعدي بعد تحكيمه واتبعت الباحثة المنهج الوصفي حيث يعتمد المنهج الوصفي على وصف الظاهرة المراد دراستها وصفاً دقيقاً كما اتبع البحث المنهج التجريبي الذي يدرس متغيرات الظاهرة .
- وتوصلت الدراسة الي :

وجود فروق ذات دلالة احصائية في الاختبار التحصيلي والمهاري في البرنامج التعليمي لتشكيل الكسرات والشرائط عند مستوى دلالة ٠.٠١ لصالح الاختبار البعدي.

٢- دراسة عبد الغفار ، سهى أحمد : " مقارنة لبعض تقانات أسلوب التشكيل على المانيكان والإفادة منها لتدريس مادة التشكيل على المانيكان لطلاب شعبة الملابس " (٢٠٠٣م)

- هدفت الدراسة إلى تعريف الطلاب بتقانات مركبة تحتاج إلى مستوى مهاري مرتفع ، كما قامت الباحثة بتحديد أفضل طريقة لتشكيل كل من (الأكمام - الأكوال - العقدة - الفولونه) على المانيكان والوصول إلى أفضل أسلوب تشكيل يتناسب مع الطلاب يحقق الضبط المطلوب
وأوصت الدراسة :

بأهمية دراسة تقانات مركبة أخرى للتشكيل على المانيكان والاهتمام بإعداد الوسائل التعليمية المناسبة للتشكيل على المانيكان والتي تساعد على فهم وانتباه الطلاب وخاصة للجانب المهاري.

٣- دراسة:عبد الغفار ، سهى أحمد : "دراسة فنية تطبيقية لأسس وتقنيات أسلوب التشكيل على المانيكان " (١٩٩٩م)

- هدفت الدراسة إلى الاستفادة من القيم الفنية للأزياء الشعبية "جلباب المرأة في واحة الخارجة " ، وذلك بابتكار تصميمات تصلح للتنفيذ بأسلوب التشكيل على المانيكان ، كذلك وضع القواعد والأسس المستخدمة في أسلوب التشكيل على المانيكان ، كما تهدف إلى شرح وتوضيح التقانات المستخدمة في أسلوب التشكيل على المانيكان .

- وتوصلت الدراسة الي :

إمكانية وضع أسس مقننة لأسلوب التشكيل والتصميم على المانيكان وشرح لأسلوب تنفيذها ومن بين هذه التقانات تقنية تشكيل الكسرات والدرايبه والسحاب والأركان والانفورم وقد أوصت الباحثة إلى ضرورة تحديث الأسلوب المتبع في دراسة التشكيل على المانيكان .

الإطار النظري :**مفهوم الإبداع والابتكار :****أولاً : الإبداع :**

لغة : يقال : بدع الشيء ببدهه بدعاً، وابتدعه: أي انشأه وبدأه وبدع الركبة، أي "البئر" استنبطها وأحدثها.

والبديع والبدع: الشيء الذي يكون أولاً. وفي القرآن الكريم : (قُلْ مَا كُنْتُ بِدُعَاً مِنَ الرُّسُلِ) سورة الاحقاف -٩- أي ما كنت أول من ارسل .

التفكير الإبداعي :

نشاط عقلي مركب وهادف ، توجهه رغبة قوية في البحث عن حلول أو التوصل إلى نواتج أصلية لم يكن معروف سابقاً ، ويتميز التفكير الإبداعي بالشمولية والتعقيد ، لأنه ينطوي على عناصر معرفية وانفعالية وأخلاقية متداخلة، تشكل حالة ذهنية فريدة (فتحي، ١٩٩٩).

وعليه فإن الإبداع هو " التفكير العلمي لتطوير فكرة قديمة لإيجاد فكرة جديدة مهما كانت صغيرة ينتج عنها إنتاج متميز غير مألوف يمكن تطبيقه واستعماله " وهذا المعنى للإبداع يسهم في التجديد، ويحدث التعبير، ويحرك الكوامن.

ويرى (صباغ، ٢٠١١) أن التفكير الإبداعي هو أرقى أنماط التفكير وأكثرها إنتاجية وهو سمة من سمات المبدع، ومؤشر من مؤشرات الحضارة التي تشير إلى قدرة المجتمع على مواجهة مشكلات الحياة وتلبية احتياجات المجتمع المختلفة. وهو اجراء ذهني عقلي، يستخدم في إنتاج أفكار متجددة تنسم بالتنوع غير الشائع، لتطوير أي عمل، وجعله يتميز بالفائدة الجمالية والوظيفية عن طريق تخيل البدائل وتخطي الحواجز والعقبات والحصول على أفكار جديدة (صباغ، ٢٠١١).

العملية الإبداعية :

يرى الكثير من المهتمين بمجال الإبداع منهم (المنوفي، ٢٠٠٢) و(العبد الكريم والعبيد، ٢٠٠٣)، أن العملية الإبداعية تتكون من الآتي :

المتاح الإبداعي :

ويقصد به البيئة الحسية والمعنوية التي يقع فيها الإبداع باعتباره ظاهرة اجتماعية ذات محتوى حضاري وثقافي.

الشخص المبدع :

هو ذلك الفرد الذي يتوافر لديه خصائص واستعدادات يمكن التعرف عليها عن طريق دراسة متغيرات الشخصية والفروق الفردية في المجال المعرفي وفي مجال الدافعية واستخدام مقاييس التفكير الإبداعي والشخصية، أو هو الشخص الذي يمتلك مهارة التفكير الإبداعي.

العملية الإبداعية :

وهي تركز على الجوانب المتعلقة بعملية حل المشكلات وأنماط التفكير وأنماط معالجة المعلومات التي تشكل عملية الإبداع وهي الخطوات التي يقوم بها الفرد للوصول للأفكار الإبداعية، كما أنه يمكن التعبير عنها بأنها العملية التي تمر بها الفكرة الجديدة منذ ظهورها كخاطرة إلى أن تكون فكرة ناضجة.

الناتج الإبداعي :

هو كل النواتج الملموسة للعملية الإبداعية والتي تخرج في صورة أفكار فالعملية الأساسية في الإبداع هي العامل المشترك الرئيس الذي يربط بين الجوانب السابقة لذا فقد تركزت الاهتمامات التي عينت بدراسة هذه الظاهرة على القدرات العقلية للفرد وعلى الإبداع منها شكل خاص.

ثانياً: التشكيل على المانيكان :**التشكيل :**

إن الطريقة التي يتبعها المصمم للتشكيل على المانيكان هو أسلوب ثلاثي الأبعاد ، لأنه يعمل بشكل مباشر على المانيكان لتشكيل مختلف أجزاء الباترون وتركيبها معاً حتى يصل إلى التأثيرات المطلوبة ليتحقق له الرضا بالنتيجة النهائية التي توصل إليها.

وهو أسلوب له أسس وقواعد ثابتة، ويحتاج إلى مهارة وخبرة ودقة في الشخص القائم باستخدامه (مؤمن، ٢٠٠١).

وقد أشارت (مؤمن، ٢٠٠١) إلى أن التشكيل هو حلقة وصل بين الأدوات والخامات التي يمزجها فنان التشكيل بفكره، ومكوناته الحسية، وقدراته الابتكارية، وخبراته الذاتية لإنتاج أزياء تتميز بالأصالة والإبداع.

وهو الأسلوب المتبع في تطوير القماش على المانيكان ونتائجه جيدة من حيث درجة الضبط. ويستخدم للتصميم أو الحصول على النماذج أو تعديل النماذج المسطحة وهو أسلوب الحياكة الراقية الذي يحتاج إلى قدرة ومهارة عالية وإلمام بالمعلومات الكافية عن نسيج والقوام لتحقيق متطلبات التصميم.

عناصر التشكيل :

تعد العناصر التشكيلية هي مفردات لغة الشكل التي يستخدمها الفنان والمصمم وسميت بعناصر التشكيل نسبة إلى إمكانيتها المرنة في اتخاذ أي هيئة مرنة وقابليتها للاندماج والتآلف والتوحد بعضها مع بعض لتكون شكلاً كلياً للعمل الفني(شوقي - ١٩٩٨) ، وتؤدي العناصر أو المفردات التشكيلية إلى جانب وظيفتها في البناء التشكيلي دوراً جمالياً يرتبط بوضع هذا العناصر على مسطح التصميم وعلاقتها المتبادلة بما يجاورها من عناصر تحقق مختلف القيم الفنية وتمثل الهدف الجمالي الرئيسي الذي يحاول الفنان تحقيقه بصورة تعكس الغرض الجمالي والوظيفي من العمل المصمم محملاً بذاتيته وفرديته التعبيرية وتتعدد الصور والأساليب التي تتحقق هذه الأسس التصميمية بحيث أن لكل منها كفاءات خاصة تتطلب من المصمم مراعاتها بالصورة التي توصل الرسالة الفكرية أو الجمالية التي يؤديها العمل (شوقي - ١٩٩٨).

إن الضبط والتشكيل الجيد اللذي يعتمد على عناصر التكوين التي يقوم عليها الفن التشكيلي فالمصمم او المشكل على المانيكان يقوم بالجمع بين هذه العناصر بطرق مختلفة مبتكرة للتوصل إلى تكوين جمالي ونفعي لأفضل الحلول والأفكار التصميمية مثلما يستخدم المهندس المعماري والفنان التشكيلي والمصور ومنسق الحدائق وغيرهم نفس العناصر خلال عملهم الفني وفي فن التشكيل على المانيكان يضاف إلى هذه العناصر عناصر أخرى خاصة بالضبط والمطابقة للزبي.وعلى ذلك فإن

عناصر التشكيل على المانيكان :

١- النقط :

هي أبسط العناصر التي يمكن ان تدخل في أي تكوين وهي أينما كانت لاتعبر إلا عن مجرد تحديد مكاني (رياض، ١٩٩٥).

والنقطة بداية لكل شيء وتتكون من نقاط صغيرة وتتوالد منها عدة نقاط ثم تصبح خطا في حالة تجمعها وتتكون منها الدائرة ومشتقات الأقواس وغيرها ويمكن تجميع النقطة في إطار مربع لعمل تشكيل فني (رضا، ١٩٩٠).

٢- الخطوط :

يعتبر الخط عنصر هام في العمل الفني التشكيلي وذا إمكانيات غير محدودة وأنواعه مختلفة وأوضاعه متعددة وهو وسيلة المصمم الأولى والسهلة والسريعة ليرى أفكاره تشكليا على المانيكان وهو وسيلة للإبداع لصنع المساحات والفراغات وذلك من خلال تشكيل القصات على سبيل المثال:

٣- المساحات :

هي ذلك الفراغ المرصود بين الخطوط التي تتجه اتجاهات مختلفة فتعلو أو تهبط تتقدم إلى الأمام أو تتأخر إلى الخلف يمكن أن تكون باهتة تميل إلى التواري أو على العكس تكون بارزة (بسيوني، ١٩٩٤). والمساحة في الفن التشكيلي وفي التشكيل على المانيكان باعتباره أحد الفنون التشكيلية هي إجمالي لكثير من التفاصيل في صيغة بليغة مركزية واحدة وهي المسافة الفاصلة بين الأشكال كما أنها تمثل الاتساع بين الأشكال أي الارضية التي يوضع عليها الشكل (Shodaff, 1992).

الأسس العامة التي تتحكم في اسلوب توزيع المساحات في التصميم واثناء رسم القصات على جسم المانيكان قبل بدء عملية التشكيل أهمها:

- أن يراعى التوازن في توزيع المساحات في القصات بين شكل التصميم وحجم المانيكان من حيث شكله ومقاسه وقياسه.
- أن يتم توزيع مساحات القصات بحيث تحقق للتصميم وحدة مع تنوع وسيادة جزء منه على الأجزاء الأخرى.
- أن يتفق توزيع المساحات في التصميم مع الهدف من التصميم وما يتطلبه هذا التوزيع من سيادة لألوان أو درجات ألوان معينة تحقيقاً لتأثير معين يرتبط بموضوع التصميم.
- أن يوضع في الاعتبار تأثير تراكب المساحات في قصات التصميم وتبادل ألوانها في إثارة الإحساس بالعمق أثناء عملية التشكيل.

٤- الفراغ :

يرتبط الفراغ بطبيعة المكان ويؤثر في فاعليات الحجوم التي تتواجد فيه ويتنوع بين فراغات تحيط بالأجسام او تتخللها او تنفذ منها (شوقي، ١٩٩٨).

يمثل الفراغ عنصراً هاماً في الفنون التشكيلية وخاصة فن التشكيل على المانيكان نظراً لوجود فراغ نشأ عن تجميع كتل ومسطحات في بناء التصميم الملبسي فلذلك يؤخذ في الاعتبار أهمية الشكل الداخلي لهذا الفراغ بالنسبة لأجزاء التصميم الداخلية.

٥- الشكل :

الشكل ينشأ عن تتابع مجموعة متجاورة ومتلاحقة حيث يؤدي ذلك إلى تكوين مساحة متجانسة تختلف في مظهر الحدود الخارجية لها باختلاف تكوين الخط الذي ينشأ عن تكراره وباختلاف اتجاه ونظام الحركة.

٦- اللون :

اللون أحد العناصر الهامة في التصميم والأكثر إثارة فلا يمكن تخيل عالم الأزياء والموضة بدون الألوان وعن طريقه يمكن التعبير عما في أنفسنا وطبيعة مشاعرنا وهو وواسع المجال.

٧- الخامات :

تعتبر الخامات أساساً في بناء العمل الفني ولقد تناول الإنسان منذ نشأته معبراً في مجال الفن بالعديد من الخامات كالحجر والخشب والقماش وغيرها.

والأقمشة تصنع من أنواع مختلفة من الألياف بعضها طبيعي وبعضها صناعي. وفنان التشكيل على المانيكان هو الذي يستشف من المجتمع نغمة أيقاعه ومتطلباته وهو مستخدم مادته الخام (الأقمشة) ليحقق من خلالها إنتاجه الفني بتلقائية وأصالة في التعبير فالخامة هي الأداة التي يستخدمها ويطوعها الفنان التشكيلي أثناء تأديته للعمل الفني.

٨- ملمس الأقمشة :

قد يرتبط اختيار الفنان للخامة التي سيستخدمها بالملمس الذي يريده وللتشكيل على المانيكان قدرة كبيرة على تغيير ملابس السطوح للقماش الواحد بأشكال متعددة تبعاً لحس الفنان وقدرته على الابتكار ومدلول الملمس عنده فالتشكيل على المانيكان هو خليط يجمع كلاً من الاحساس الناتج عن الملمس وذلك الناتج عن الرؤية البصرية معا.

٩ - اتجاه النسيج :

يقصد باتجاه النسيج خطوط النسيج الطولية والعرضية المستخدمة في نسج القماش وهناك بعض التصميمات التي تفرض التغيير في وضع اتجاه النسيج وذلك في حالة وجود زيادة في الاتساع أو قصات إضافية أو عند قص جزء بالورب وإن قص القماش في بعض الأحيان على اتجاه الورب يعطي شكلاً أفضل لانسداد طيات الدرابيه بشكل مائل وحر ويعطي أيضاً حياة للكرانيش والاتساعات الموجودة في التصميم ولما كان اتجاه الورب يتميز بقدر كبير من المرونة والتمدد بالمقارنة باتجاه النسيج الطولي أو العرضي فإنه يستخدم في كثير من التصميمات التي تتطلب ابراز تفاصيل الجسم دون اللجوء الى استخدام البنسات.

أهمية التشكيل :

١- أنها تعطي الاحساس بأبعاد الجسم الثلاثة (الطول-العرض-العمق).

٢- طريقة سهلة وسريعة للحصول على النماذج.

٣- نقل من عمليات الضبط والبروفات للملبس أثناء عملية الحياكة (مؤمن، ٢٠٠١).

الأقمشة:

يعتبر التركيب البنائي من أهم العوامل الرئيسية التي تتحكم في الخواص الطبيعية والميكانيكية في الأقمشة حيث أنها تلعب دوراً هاماً في تحديد جودة المنتج ومدى ملائمته لأدائه الوظيفي (الزفراوي، ٢٠٠٢م).

ويمكن تقسيم الأقمشة من حيث طريقة صناعتها إلى ثلاثة أقسام رئيسية:
القسم الأول : أقمشة منسوجة :

ويتكون هذا النوع من استخدام نوعين من الخيوط يتعاشقان معا في زوايا قائمة وفقا للتركيب النسجي المطلوب.

القسم الثاني : أقمشة منسوجة بخيط واحد:

وهذا النوع من الأقمشة لا يحتاج لأكثر من خيط واحد لصنعه حيث يتداخل هذا الخيط بعضه مع بعض على شكل حلقات دون حاجة إلى تعاشق مثل: أقمشة التريكو.

القسم الثالث: أقمشة غير منسوجة.

وهذا النوع بدون عمليات نسيج، ويعتمد في تجميع الألياف فيها على طرق كيميائية أو ميكانيكية مثل: الجوخ والبلاد (نصر والزغبى، ١٩٧٩).

الدرابيه:

الدرابيه Drabbet قماش خشن لونه رمادي قاتم .صنع في إنجلترا ويستخدم في صناعه بدل العمل للرجال (Wilcox .1992).

الدرابيه Drape هو قدرة الخامات على التشكيل بثنايا ناعمة والالتفاف حول الجسم وخاصة عند الحركة، في تناسق و انسداد جيدين (Aldrich.1996).

وفي تعريف آخر هو مطابقه الملابس لشكل وحجم الجسم. وذلك عن طريق عمل ثنايا او كسرات (مؤمن، ٢٠٠١).

ومواصفات الخامة لها تأثير مباشر في عمليه تشكيل الدرابيهات. وأفضل نوع الخامات لعمل الدرابيه هو القماش الذي تميز باللينة سواء الخفيف منه أو الثقيل، حيث يعطى تأثير جيداً للجسم وأيضاً على شكل الثنايا(Matimer. 1972).

ولكن يمكن تشكيل أنواع من الدرابيه بأقمشة متنوعة كأقمشة الشيفون والأورجاندي الخفيفة، وكذلك أقمشه الستان والتفتاه الثقيلة، المهم هو اختيار نوع الدرابيه المناسب لنوع القماش وفي المكان المناسب للتصميم.

ويمكن عمل الدرابيهات بأنواع خامات مختلفة من حيث السمك و اللينة و الشفافية. وقد يتراوح من حيث السمك بين قماش الشيفون إلى قماش كريب ستان، كما يتراوح من حيث اللينة بين قماش الحرير (الصناعي أو المخلوط) إلى قماش التفتاه الناشف، أيضاً يتراوح نوع القماش المستخدم في عمل الدرابيه من حيث الشفافية بين قماش الأورجاندي الى قماش الستان، ويتوقف نوع القماش المستخدم على نوع وشكل الدرابيه، وشكل التصميم، وشكل الجسم.

والدرابيه عباره عن ثنايا من القماش متراسة بجانب بعضها متباعدة أو متقاربة من بعضها سميك هاو رفيعة حسب الشكل المطلوب، وفي الغالب تأخذ شكل الجسم وتسير مع منحنياته وفقاً للتصميم المطلوب (مؤمن، ٢٠٠١م)

الأسس العامة لتشكيل أي نوع من أنواع الدرابيه :

- ١- توضع بطانه أسفل القطعة التي سيتم تشكيلها. وتأخذ علامات الخياطة على هذه البطانة عن طريق السراجة.
- ٢- يتم قص القماش الذي سيتم التشكيل به في اتجاه الورد الصحيح.
- ٣- عند البدء في عملية التشكيل لعمل الدرابيه يتم شد أول خط للدرابيه قليلا حتى يسهل التشكيل في المكان المطلوب.
- ٤- في حالة وجود وصلات في القماش أثناء عملية التشكيل يجب ان يكون اتجاه النسيج مماثلا للقماش الموصول.
- ٥- يتم تثبيت كل صف من الدرابيه عن طريق الدبابيس جيدا، ثم يتم تثبيت القطعة في البطانة عن طريق غرزه تشبه السراجة(مؤمن، ٢٠٠١).

تعريف اتجاه الورد :

لكي نحدد اتجاه الورد الحقيقي نقوم بثني القماش بحيث ينطبق خط عرضي على خط طولي للنسيج ويكون الخط المثني هو خط الورد او اتجاه الورد، بزاوية ٤٥ درجة على الاتجاه الطولي و الورد يتميز بالمطاطية ويستخدم عندما يحتاج التصميم إلى الدرابيه على الجسم بدون استخدام أي بنسات او قصات (مؤمن، ٢٠٠١).

أنواع الدرابيه :

- ١- الدرابيه العادي.
- ٢- الدرابيه المرتفع(الواسع والضيق).
- ٣- الدرابيه المنخفض(الواسع والضيق).
- ٤- الدرابيه عن طريق الكشكشة.

رابعاً: خطوط الورد:

اتجاه النسيج:

يقصد باتجاه النسيج خطوط النسيج الطولية والعرضية المستخدمة في نسج القماش ، وتعرف الخطوط الطولية باسم السداة وموازية لحافة القماش (البرسل) اما الخطوط العرضية فتعرف باسم اللحمه. ومن المعتاد أن يكون اتجاه النسيج الطولي الصحيح هو الخيوط الموازية لخيوط السداة، ويلاحظ أن خيوط السداة أكثر قوة في معظم المنسوجات وذلك مقارنة بخيوط اللحمه وهي تتحمل الجانب الأكبر من قوة الشد.

وهناك بعض التصميمات التي تفرض التغيير في وضع اتجاه النسيج، وذلك في حالة وجود زيادة في الاتساع، أو قصات إضافية، أو عند قص جزء بالورد، وكذلك بالقرب من أماكن البنسات قد لا يستمر اتجاه النسيج متمشياً مع القواعد السابقة (Aldrich-1996).

كما أشار (Wilcox-1992) قائلاً: أن قص القماش في بعض الأحيان على اتجاه الورد (على زاوية ٤٥ درجة بالضبط) يعطي شكلاً أفضل لانسدال طيات الدرابيه بشكل مائل وحر ويعطي أيضاً حياة للكرانيشواتساعات الموجودة في التصميم، ويضيف جمالاً ورونقاً لمميزات الخامة الرقيقة الخفيفة كما أن

اتجاه الورب يسمح للقماش بان يلتصق بالجسم، لمرونة هذا الاتجاه وقدرته على التشكيل مما يجعله مناسباً لتشكيل الكسرات كذلك تشكيل الدرابيهات المختلفة.

ولما كان اتجاه الورب يتميز بقدر كبير من المرونة والتمدد بالمقارنة باتجاه النسيج الطولي أو العرضي، فإنه يستخدم في كثير من التصميمات التي تتطلب ابراز تفاصيل الجسم دون اللجوء الى استخدام البنسات.

أنواع الأقمشة الملائمة لتصميمات الدرابيه المختلفة:

الدرايه العادي:

أقمشة الشيفون والستان والحرير الصناعي والتريكو ثم يليها القטיפه المطاطة والكريب.

الدرايه المرتفع الواسع:

أقمشة الستان والحرير الصناعي ثم يليهما قماش الأورجانزا وقماش النفتاه.

الدرايه المنخفض الواسع:

أقمشة الستان والأورجانزا والكريب ثم يليها قماش الشيفون.

الدرايه المرتفع الضيق:

لقماش الأورجانزا والحرير الصناعي ثم يليهما أقمشة الستان والنفتاه والكريب ثم يليها الشيفون.

الدرايه المنخفض الضيق:

لقماش الشيفون والأورجانزا ثم يليهما أقمشة الستان والحرير الصناعي.

الدرايه بالكشكشة:

الأقمشة فأقمشة الشيفون والستان والقטיפه المطاطة والحرير الصناعي والكريب ثم يليها أقمشة النفتاه والتريكو والقטיפه العادية.

ومما سبق يتضح أن كل من الخامه والتركيب النسجي من أهم العوامل المؤثرة على اختيار القماش المناسب لما لهما من تأثير على خواص الأقمشة المنتجة وعلى ذلك يفضل الأقمشة الحرير والستان (أطلس).

الأقمشة	الدرايه العادي %	الدرايه المرتفع الواسع %	الدرايه المرتفع الضيق %	الدرايه المنخفض الواسع %	الدرايه المنخفض الضيق %	درايه الكشكشة %
الشيفون	١٠٠	٥٠	٥٠	١٠٠	٩٠	١٠٠
الحرير	١٠٠	١٠٠	١٠٠	٦٠	٨٠	١٠٠
الستان	١٠٠	١٠٠	٩٠	٦٠	١٠٠	١٠٠
الكريب	٨٠	٨٠	٩٠	٦٠	١٠٠	١٠٠
النفتاه	٠	٩٠	٩٠	٣٠	٨٠	٩٠
الأورجانزا	٠	٩٠	١٠٠	١٠٠	١٠٠	٣٠
التريكو	١٠٠	٢٠	٢٠	٣٠	٦٠	٧٠
القטיפه المطاطة	٩٠	٢٠	١٠	١٠	٣٠	١٠٠
القטיפه العادية	٣٠	٠	٠	٠	٤٠	٧٠

وأخذت الباحثة بأراء وخبرات المتخصصات في اختيار القماش المناسب عند تنفيذ التصميمات.

العمليات التطبيقية:

يعتبر التجريب من أهم المداخل الرئيسية عند التنفيذ وذلك باستخدام خامات مختلفة والتوليف بينها ويتطلب التجريب أن يكون لدينا فكرة تصميمية يمكن أن نعبر من خلالها عن رؤية فنية خاصة بحيث يكون التجريب منضبطاً غير عشوائي، واستغلال مهارات وخبرة من الباحثات في مجال تصميم الأزياء لإنتاج فساتين سهرة ذات طابع متجدد ومتماشي مع تحديات الموضة بطرق سهلة وقليلة التكلفة.

وقد قامت الباحثة بإجراء التطبيقات العملية باتباع المراحل الآتية:

مراحل إعداد التجربة:

إعداد الأدوات والقطع التي سوف تستخدمها في العمليات التطبيقية:

- ١- تم تجميع الأدوات والقطع التي سوف تستخدم في تنفيذ فساتين السهرة.
- ٢- اختيار خامة قماش الدمور لتنفيذ الدرابيه المتداخل بشرائط الورد على مانيكان مصغر .
- ٣- تم عرض (١٥) تصميم (درابيهات) مع نوعيات من الأقمشة المختلفة على المتخصصات في قسم تصميم الأزياء وتم اختيار (٩) تصميمات للتنفيذ

الصدق والثبات :**استبيان تقييم التصميمات :****صدق الاستبيان :**

يقصد به قدرة الاستبيان على قياس ما وضع لقياسه .

الصدق باستخدام الاتساق الداخلي بين الدرجة الكلية لكل محور والدرجة الكلية للاستبيان :

تم حساب الصدق باستخدام الاتساق الداخلي وذلك بحساب معامل الارتباط (معامل ارتباط بيرسون) بين الدرجة الكلية لكل محور (الشكل العام ، حداثة التصميم ، إتقان الدرابيه في التصميم ، توظيف شرائط الورد في الدرابيه) والدرجة الكلية للاستبيان ، والجدول التالي يوضح ذلك :

جدول (١) قيم معاملات الارتباط بين درجة كل محور ودرجة الاستبيان

الدالة	الارتباط	
0.01	0.810	المحور الأول : الشكل العام
0.01	0.891	المحور الثاني : حداثة التصميم
0.01	0.756	المحور الثالث : إتقان الدرابيه في التصميم
0.01	0.928	المحور الرابع : توظيف شرائط الورد في الدرابيه

يتضح من الجدول أن معاملات الارتباط كلها دالة عند مستوى (0.01) لاقتربها من الواحد

الصحيح مما يدل على صدق وتجانس محاور الاستبيان .

الثبات :

يقصد بالثبات reability دقة الاختبار في القياس والملاحظة ، وعدم تناقضه مع نفسه ، واتساقه واطراداه فيما يزودنا به من معلومات عن سلوك المفحوص ، وهو النسبة بين تباين الدرجة على المقياس التي تشير إلى الأداء الفعلي للمفحوص ، و تم حساب الثبات عن طريق :

١- معامل الفا كرونباخ Alpha Cronbach

٢- طريقة التجزئة النصفية Split-half

جدول (٢) قيم معامل الثبات لمحاور الاستبيان

التجزئة النصفية	معامل الفا	المحاور
0.846 - 0.750	0.794	المحور الأول : الشكل العام
0.873 - 0.789	0.822	المحور الثاني : حداثة التصميم
0.964 - 0.781	0.911	المحور الثالث : إتقان الدرايبية في التصميم
0.792 - 0.703	0.749	المحور الرابع : توظيف شرائط الورد في الدرايبية
0.908 - 0.813	0.857	ثبات الاستبيان ككل

يتضح من الجدول السابق أن جميع قيم معاملات الثبات : معامل الفا ، التجزئة النصفية ، دالة عند مستوى 0.01 مما يدل على ثبات الاستبيان .

النتائج :**الفرض الأول :**

توجد فروق ذات دلالة إحصائية بين التصميمات السبعة في الشكل العام وفقا لأراء المتخصصين وللتحقق من هذا الفرض تم حساب تحليل التباين لمتوسط درجات التصميمات السبعة في الشكل العام وفقا لأراء المتخصصين والجدول التالي يوضح ذلك :

جدول (٣) تحليل التباين لمتوسط درجات التصميمات السبعة في الشكل العام وفقا لأراء المتخصصين

الشكل العام	مجموع المربعات	متوسط المربعات	درجات الحرية	قيمة (ف) الدلالة
بين المجموعات	1298.208	216.368	6	35.112
داخل المجموعات	955.150	6.162	154	0.01 دال
المجموع	2253.358		160	

يتضح من جدول () أن قيمة (ف) كانت (35.112) وهى قيمة دالة إحصائيا عند مستوى (0.01) ، مما يدل على وجود فروق بين التصميمات السبعة في الشكل العام وفقا لأراء المتخصصين ، ولمعرفة اتجاه الدلالة تم تطبيق اختبار LSD للمقارنات المتعددة والجدول التالي يوضح ذلك :

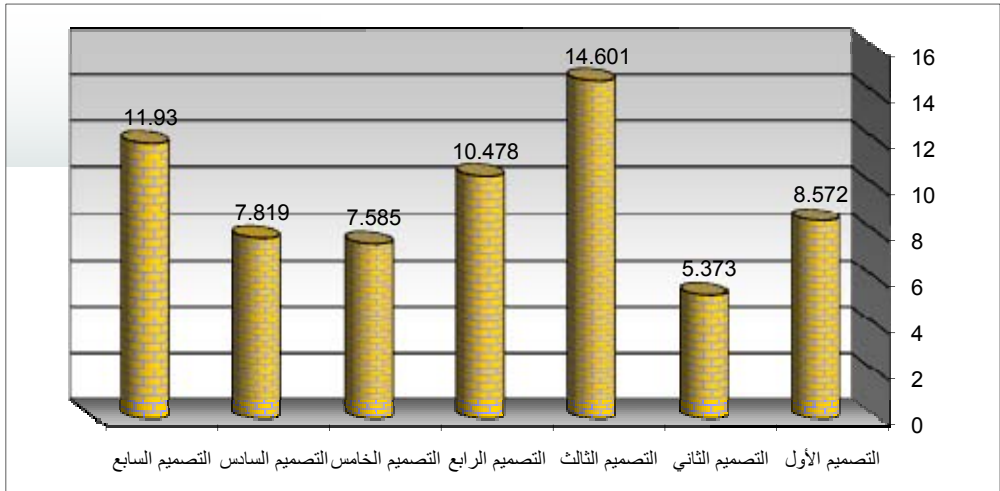
جدول (٤) اختبار LSD للمقارنات المتعددة

الشكل العام	التصميم الأول	التصميم الثاني	التصميم الثالث	التصميم الرابع	التصميم الخامس	التصميم السادس	التصميم السابع
التصميم الأول	-						
التصميم الثاني	**3.198	-					
التصميم الثالث	**6.029	**9.227	-				
التصميم الرابع	*1.906	**5.104	**4.123	-			
التصميم الخامس	0.986	**2.211	**7.016	**2.893	-		
التصميم السادس	0.753	**2.445	**6.782	**2.659	0.233	-	
التصميم السابع	**3.358	**6.556	**2.670	*1.452	**4.345	**4.111	-

بدون نجوم غير دال

* دال عند 0.05

** دال عند 0.01



شكل (١) يوضح متوسط درجات التصميمات السبعة في الشكل العام وفقاً لأراء المتخصصين من الجدول (٤) والشكل (١) يتضح أن :

١- وجود فروق دالة إحصائية بين التصميمات السبعة عند مستوي دلالة 0.01 ، فنجد أن التصميم الثالث كان أفضل التصميمات في الشكل العام وفقاً لأراء المتخصصين ، يليه التصميم السابع ، ثم التصميم الرابع ، ثم التصميم الأول ، ثم التصميم السادس ، ثم التصميم الخامس ، وأخيراً التصميم الثاني .

٢- كما توجد فروق عند مستوي دلالة 0.05 بين التصميم الأول والتصميم الرابع لصالح التصميم الرابع ، كما توجد فروق عند مستوي دلالة 0.05 بين التصميم الرابع والتصميم السابع لصالح التصميم السابع .

٣- بينما لا توجد فروق بين التصميم الأول والتصميم الخامس ، كما لا توجد فروق بين التصميم الأول والتصميم السادس ، كما لا توجد فروق بين التصميم الخامس والتصميم السادس .

الفرض الثاني :

توجد فروق ذات دلالة إحصائية بين التصميمات السبعة في حداثة التصميم وفقاً لأراء المتخصصين

وللتحقق من هذا الفرض تم حساب تحليل التباين لمتوسط درجات التصميمات السبعة في حداثة التصميم وفقاً لأراء المتخصصين والجدول التالي يوضح ذلك :

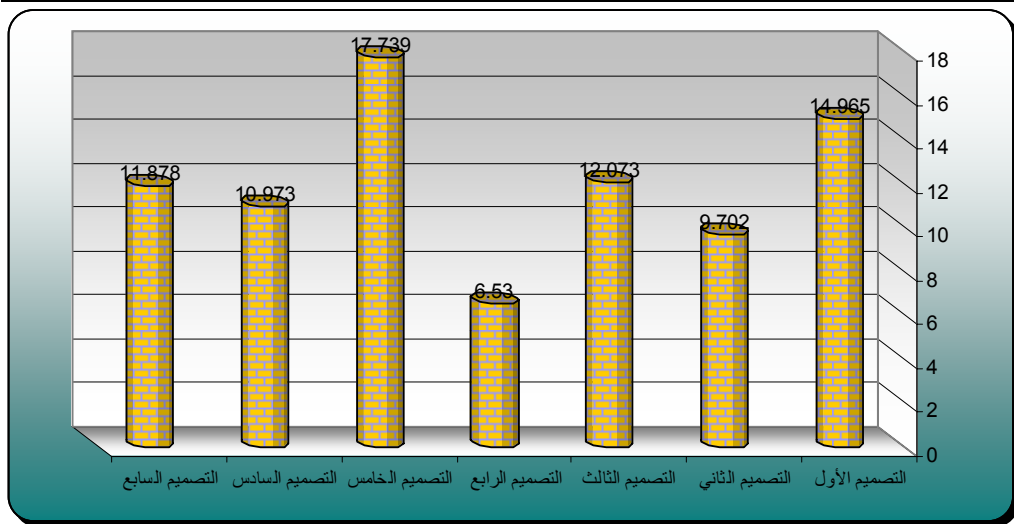
جدول (٥) تحليل التباين لمتوسط درجات التصميمات السبعة في حداثة التصميم وفقاً لأراء المتخصصين

الدلالة	قيمة (ف)	درجات الحرية	متوسط المربعات	مجموع المربعات	حداثة التصميم
0.01 دال	58.196	6	298.976	1793.856	بين المجموعات
		154	5.137	791.164	داخل المجموعات
		160		2585.020	المجموع

يتضح من جدول () إن قيمة (ف) كانت (58.196) وهى قيمة دالة إحصائياً عند مستوى (0.01) ، مما يدل على وجود فروق بين التصميمات السبعة في حداثة التصميم وفقاً لأراء المتخصصين ، ولمعرفة اتجاه الدلالة تم تطبيق اختبار LSD للمقارنات المتعددة والجدول التالي يوضح ذلك :

جدول (٦) اختبار LSD للمقارنات المتعددة

التصميم السابع	التصميم السادس	التصميم الخامس	التصميم الرابع	التصميم الثالث	التصميم الثاني	التصميم الأول	حداثة التصميم
11.878 = م	10.973 = م	17.739 = م	6.530 = م	12.073 = م	9.702 = م	14.965 = م	
							التصميم الأول
						**5.263	التصميم الثاني
					**2.371	**2.891	التصميم الثالث
				**5.543	**3.171	**8.434	التصميم الرابع
		-	**11.208	**5.665	**8.036	**2.773	التصميم الخامس
	-	**6.766	**4.442	*1.100	*1.270	**3.992	التصميم السادس
-	0.905	**5.860	**5.347	0.195	**2.176	**3.086	التصميم السابع



شكل (٢) يوضح متوسط درجات التصميمات السبعة في حداثة التصميم وفقاً لأراء المتخصصين من الجدول (٦) والشكل (٢) يتضح أن :

- ١- وجود فروق دالة إحصائياً بين التصميمات السبعة عند مستوى دلالة 0.01 ، فنجد أن التصميم الخامس كان أفضل التصميمات في حداثة التصميم وفقاً لأراء المتخصصين ، يليه التصميم الأول ، ثم التصميم الثالث ، ثم التصميم السابع ، ثم التصميم السادس ، ثم التصميم الثاني ، وأخيراً التصميم الرابع .
- ٢- كما توجد فروق عند مستوى دلالة 0.05 بين التصميم الثاني والتصميم السادس لصالح التصميم السادس ، كما توجد فروق عند مستوى دلالة 0.05 بين التصميم الثالث والتصميم السادس لصالح التصميم الثالث .

٣- بينما لا توجد فروق بين التصميم الثالث والتصميم السابع ، كما لا توجد فروق بين التصميم السادس والتصميم السابع .

الفرض الثالث :

توجد فروق ذات دلالة إحصائية بين التصميمات السبعة في إتقان الدراية في التصميم وفقا لأراء المتخصصين

وللتحقق من هذا الفرض تم حساب تحليل التباين لمتوسط درجات التصميمات السبعة في إتقان الدراية في التصميم وفقا لأراء المتخصصين والجدول التالي يوضح ذلك :

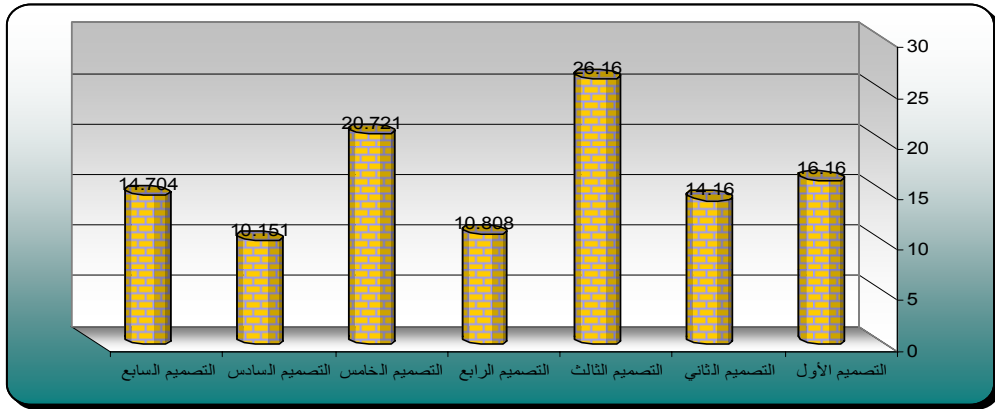
جدول (٧) تحليل التباين لمتوسط درجات التصميمات السبعة في إتقان الدراية في التصميم وفقا لأراء المتخصصين

إتقان الدراية في التصميم	مجموع المربعات	متوسط المربعات	درجات الحرية	قيمة (ف)	الدلالة
بين المجموعات	4431.181	738.530	6	49.304	0.01 دال
داخل المجموعات	2306.805	14.979	154		
المجموع	6737.986		160		

يتضح من جدول () أن قيمة (ف) كانت (49.304) وهى قيمة دالة إحصائيا عند مستوى (0.01) ، مما يدل على وجود فروق بين التصميمات السبعة في إتقان الدراية في التصميم وفقا لأراء المتخصصين ، ولمعرفة اتجاه الدلالة تم تطبيق اختبار LSD للمقارنات المتعددة والجدول التالي يوضح ذلك :

جدول (٨) اختبار LSD للمقارنات المتعددة

إتقان الدراية في التصميم	التصميم الأول	التصميم الثاني	التصميم الثالث	التصميم الرابع	التصميم الخامس	التصميم السادس	التصميم السابع
التصميم الأول	-						
التصميم الثاني	**2.000	-					
التصميم الثالث	**10.000	**12.000	-				
التصميم الرابع	**5.352	**3.352	**15.352	-			
التصميم الخامس	**4.560	**6.560	**5.439	**9.913	-		
التصميم السادس	**6.009	**4.009	**16.009	0.657	**10.570	-	
التصميم السابع	*1.456	0.543	**11.456	**3.895	**6.017	**4.553	-



ش

كل (٣) يوضح متوسط درجات التصميمات السبعة في إتقان الدراية

في التصميم وفقا لأراء المتخصصين

من الجدول (٨) والشكل (٣) يتضح أن :

١- وجود فروق دالة إحصائيا بين التصميمات السبعة عند مستوي دلالة 0.01 ، فنجد أن التصميم الثالث كان أفضل التصميمات في إتقان الدراية في التصميم وفقا لأراء المتخصصين ، يليه التصميم الخامس ، ثم التصميم الأول ، ثم التصميم السابع ، ثم التصميم الثاني ، ثم التصميم الرابع ، وأخيرا التصميم السادس .

٢- كما توجد فروق عند مستوي دلالة 0.05 بين التصميم الأول والتصميم السابع لصالح التصميم الأول.

٣- بينما لا توجد فروق بين التصميم الثاني والتصميم السابع ، كما لا توجد فروق بين التصميم الرابع والتصميم السادس .

الفرض الرابع :

توجد فروق ذات دلالة إحصائية بين التصميمات السبعة في توظيف شرائط الورب في الدراية

وفقا لأراء المتخصصين

وللتحقق من هذا الفرض تم حساب تحليل التباين لمتوسط درجات التصميمات السبعة في توظيف

شرائط الورب في الدراية وفقا لأراء المتخصصين والجدول التالي يوضح ذلك :

جدول (٩) تحليل التباين لمتوسط درجات التصميمات السبعة في توظيف شرائط الورب

في الدراية وفقا لأراء المتخصصين

الدالة	قيمة (ف)	درجات الحرية	متوسط المربعات	مجموع المربعات	توظيف شرائط الورب في الدراية
0.01 دال	32.966	6	434.626	2607.758	بين المجموعات
		154	13.184	2030.352	داخل المجموعات
		160		4638.110	المجموع

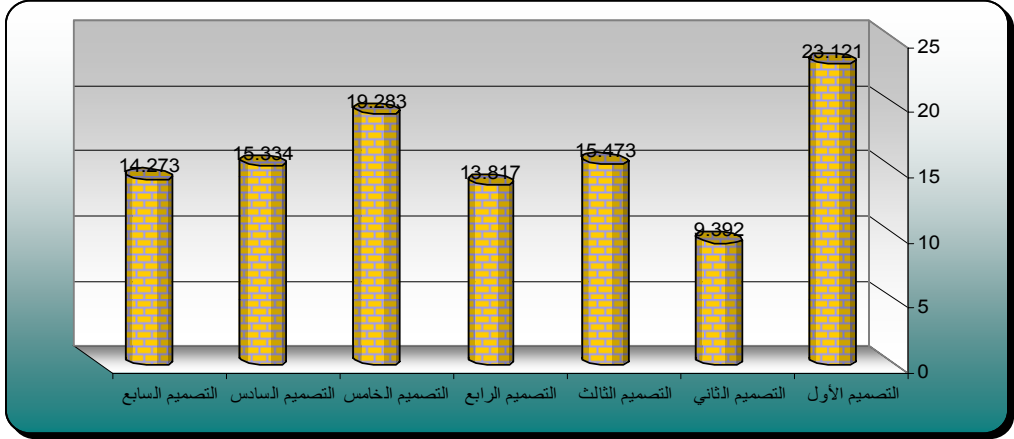
يتضح من جدول (٩) إن قيمة (ف) كانت (32.966) وهي قيمة دالة إحصائيا عند مستوى

(0.01) ، مما يدل على وجود فروق بين التصميمات السبعة في توظيف شرائط الورب في الدراية وفقا

لأراء المتخصصين ، ولمعرفة اتجاه الدلالة تم تطبيق اختبار LSD للمقارنات المتعددة والجدول التالي يوضح ذلك :

جدول (١٠) اختبار LSD للمقارنات المتعددة

التصميم السابع	التصميم السادس	التصميم الخامس	التصميم الرابع	التصميم الثالث	التصميم الثاني	التصميم الأول	توظيف شرائط الورب في الدراية
14.273 = م	15.334 = م	19.283 = م	13.817 = م	15.473 = م	9.392 = م	23.121 = م	
							التصميم الأول
						**13.729	التصميم الثاني
					**6.081	**7.647	التصميم الثالث
				*1.656	**4.425	**9.304	التصميم الرابع
		-	**5.465	**3.809	**9.890	**3.838	التصميم الخامس
	-	**3.948	*1.517	0.139	**5.942	**7.786	التصميم السادس
-	*1.060	**5.009	0.456	*1.200	**4.881	**8.847	التصميم السابع



شكل (٤) يوضح متوسط درجات التصميمات السبعة في توظيف شرائط الورب في الدراية وفقا لأراء المتخصصين

من الجدول (١٠) والشكل (٤) يتضح أن :

- ١- وجود فروق دالة إحصائية بين التصميمات السبعة عند مستوي دلالة 0.01 ، فنجد أن التصميم الأول كان أفضل التصميمات في توظيف شرائط الورب في الدراية وفقا لأراء المتخصصين ، يليه التصميم الخامس ، ثم التصميم الثالث ، ثم التصميم السادس ، ثم التصميم السابع ، وأخيرا التصميم الثاني .
- ٢- كما توجد فروق عند مستوي دلالة 0.05 بين التصميم الثالث والتصميم الرابع لصالح التصميم الثالث ، كما توجد فروق عند مستوي دلالة 0.05 بين التصميم الثالث والتصميم السابع لصالح التصميم الثالث ، كما توجد فروق عند مستوي دلالة 0.05 بين التصميم الرابع والتصميم السادس لصالح التصميم السادس ، كما توجد فروق عند مستوي دلالة 0.05 بين التصميم السادس والتصميم السابع لصالح التصميم السادس .
- ٣- بينما لا توجد فروق بين التصميم الثالث والتصميم السادس ، كما لا توجد فروق بين التصميم الرابع والتصميم السابع .

أولاً : مرحلة التصميم :

جدول (١١) يوضح مرحلة التصميم



ثانياً : مرحلة التنفيذ :

جدول (١٢) يوضح مرحلة التنفيذ



فستان قصير قطعة واحدة يحتوي على درابيه في الصدر والوسط مستخدم فيه طريقة شرائط الدرابيه والطريقة العادية



فستان من قطعتين القطعة الأولى عبارة عن بلوزة تحتوي على درابيه والقطعة الثانية تنورة كلوش طويلة بإضافة الدانتيل مكمل لها



فستان طويل من قطعة واحدة يحتوي على درابيه في الصدر وكسرات طولية في الجونلة



فستان طويل مكون من قطعتين القطعة الأولى تحتوي على درابيه في الصدر والقطعة الثانية تنورة طويلة



فستان قصير من قطعة واحدة مستخدم فيه طريقة شرائط الدرابيه وطريقة الدرابيه العادية



فستان طويل قطعة واحدة يحتوي على درابيه في الصدر والوسط.



فستان ميدي قطعة واحدة يحتوي على درابيه مرتفع بارز عند الصدر

التوصيات :

- ١- اعتماد التشكيل بشرائط الورد على المانيكان في المناهج الدراسية وتكثيف التدريب عليها ، لأنها تتطلب قدراً عالي من الإتقان .
- ٢- ضرورة توفير آلات خاصة بقص شرائط الورد بمقاسات مختلفة توفيراً للوقت والجهد وسرعة الإنجاز .
- ٣- توفير مانيكانات عالية الدقة والثبات حتى تتمكن الطالبة من التشكيل بطريقة سليمة وسريعة .
- ٤- إقامة المسابقات والمعارض المخصصة لهذا النوع لتشجيع المبتدئات على العمل المتقن .
- ٥- توجيه المهتمات لهذا المجال إلى دراسة الفرق بين تشكيل الدرابيهات المتداخلة بالقماش وتشكيلها بشرائط الورد .

المراجع :

- ١- ابن منظور ، جمال الدين أبو الفضل : لسان العرب ، دار إحياء التراث العربي : ١٩٧٠ م .
- ٢- شوقي ، إسماعيل : الفن والتصميم : مطبعة العمرانية : ١٩٩٨ م .
- ٣- نصر، إنصاف و الزغبى ، كوثر: دراسات في النسيج ، دار الفكر العربي : ١٩٧٩ م .
- ٤- إيمان عبد القادر ، حنان الزفتاوي ، نجوى مؤمن ، منى صدق : التشكيل على المانيكان بين الأصالة والحداثة ، عالم الكتب : ٢٠٠٣ م .
- ٥- إيمان عبد القادر ، حنان الزفتاوي ، نجوى مؤمن ، منى صدق : التشكيل على المانيكان ، الفكر العربي : ٢٠٠١ م .
- ٦- بسيوني ، محمد : الفن في تربية الوجدان ، دار المعارف : ١٩٨١ م .
- ٧- بيبرس ، احمد فتحي فرج : " فعالية برنامج مقترح لتنمية الابداع في تصميم الأزياء ، رسالة ماجستير-كلية الاقتصاد المنزلي بجامعة حلوان
- ٨- الثبيتي ، نجلاء : دراسة قابلية تشكيل الأقمشة على المانيكان لتصميم ملابس المرأة ، جامعة أم القرى : ٢٠٠٩ م .
- ٩- الزفتاوي ، حنان بنية : " دراسة مقارنة بين مهارات التشكيل كل من الأقمشة المنسوجة والتريكو على المانيكان " ٢٠٠٢ مؤتمر الاقتصاد المنزلي ٢٠٠٢ م
- ١٠-سها ، احمد عبدا لغفار : " دراسة فنية تطبيقية لاسس وتقنيات التشكيل على المانيكان" رسالة ماجستير غير منشورة، كلية الاقتصاد المنزلي ، جامعة حلوان ، ١٩٩٩ م
- ١١-سها ، احمد عبدا لغفار : " دراسة مقارنة لبعض تقانات اسلوب التشكيل على المانيكان والافادة منها لتدريس مادة التشكيل على المانيكان لطلاب شعبة الملابس رسالة دكتوراة غير منشورة ، كلية الإقتصاد المنزلي ،جامعة حلوان ، ٢٠٠٣ .
- ١٢- عطوه ، آيات عدنان : " الاستفادة من الإمكانيات التشكيلية لبقايا الأقمشة في تصميم وتنفيذ أزياء مبتكرة" رسالة ماجستير - كلية الفنون والتصميم الداخلي - جامعة أم القرى ٢٠١٢ م
- ١٣- العمر ، منى عمر على : " برنامج تعليمي ذاتي لتشكيل الكسرات والشرائط على المانيكان رسالة ماجستير - كلية الفنون والتصميم الداخلي - جامعة أم القرى ٢٠١٣ م
- ١٤- فتحي ، جروان : تعليم التفكير (مفاهيم وتطبيقات) ، دار الكتاب الجامعي : ١٩٩٩ م .
- ١٥- المنوفي ، سعيد : برنامج مقترح لتنمية الإبداع الرياضي لدى طلاب الصف الأول الثانوي ، دار الضيافة : ٢٠٠٢ م .
- ١٦- رضا ، صالح: ملامح وقضايا في الفن التشكيلي المعاصر ، الهيئة المصرية العامة للكتاب : ١٩٩٠ م .
- ١٧- رياض ، عبد الفتاح : التكوين في الفنون التشكيلية ، دار النهضة العربية : ١٩٩٥ م .

- ١٨- راشد ، عبد الكريم ، إبراهيم ، العبيد : التفكير الإبداعي ، حقيبة تربوية ، مشروع تطوير استراتيجيات التدريس ، وزارة التربية والتعليم : ٢٠٠٣ م .
- ١٩- سليمان، كفاية ، مؤمن ،نجوى : تصميم الأزياء والتشكيل على المانيكان ، دار الفكر العربي : ١٩٩٣ م .
- ٢٠- مؤمن ، نجوى: التشكيل على المانيكان (تطوره - عناصره - أسسه - أساليبه - تقناته المعاصرة) ، الفكر العربي : ٢٠٠١ م .
- ٢١- وسام صباغ : الطاقة الإبداعية لنظرية الاحتمالات في تصميم الأزياء ، جامعة أم القرى: ٢٠١١ م .
- ٢٢- يحي حمودة : التشكيل المعماري ، دار المعارف : ١٩٩٠ م .
- 23- Christina Shally : Organizational Creativity , Koehler Publisher , 2007.
- 24-David Chodaff : Relail Fashion Promotion and Advertising , Macmillan Publishing Company , 1992 .
- 25-Gloria Matimer-dunn : ABC's of Fashion Design , W.Fewlsham & Co. Ltd. 1972.
- 26- Mary Wolfe : Fashion, The Goodheart , Willcox Company , 1998 .
- 27- Mee Janice, Michael Purdy : Modelling on The Dress-stand , Professional Books , 1987 .
- 28-Tumer Wilcox : The Dictionary of Costume , Cawner International , 1992.
- 29-Winifred Aldrich : Fabric, Form, and Flat Pattern Cutting, Black, well seince , Ltd, London, 1996 .

ملخص البحث

إبداعات في تشكيل الدرايبه على المانيكان بشرائط الورد

المانيكان هو أسلوب لعمل الباترون ولكن يتم التعامل مع الأبعاد الهندسية الثلاثة للأشكال المجسمة مباشرة (المانيكان أو الجسم البشري) لإنتاج باترون معين أو لعمل التصميم مباشرة عليه . ويعتبر أحد أساليب تصميم وتنفيذ الملابس بل من أرقاها لما يتطلبه من موهبة وخبرة عالية ، كما يعتمد على الفرد وقدرته على الابتكار والتخيل ، والقدرة على تطويع القماش لإنتاج تصميمات تؤدي وظيفتها النفعية والجمالية .

أهداف البحث :

- ١- مساعدة المبتدئات على عمل الدرايبهات وتسهيل عملها وضبط أحجامها .
- ٢- إعطاء تأثيرات جمالية مختلفة باستخدام شرائط الورد لتشكيل الدرايبهات المتداخلة على المانيكان .
- ٣- الكشف عن أهم السمات الفنية والابتكارية التي تتميز بها شرائط الورد .
- ٤- ابتكار وتنفيذ درايبهات متداخلة بشرائط الورد مصممة لملابس السهرة .

أهمية البحث :

- ١- تشجيع المبتدئات في تنفيذ وتشكيل تصميمات الدرايبهات المتداخلة بشرائط الورد على المانيكان .
- ٢- الوصول إلى حلول ابتكارية عديدة في تشكيل الدرايبهات المتداخلة .
- ٣- الإبداع في تشكيل الدرايبهات المتداخلة بشرائط الورد يفتح مجالاً واسعاً للمصمم والدارس في أسلوب التشكيل على المانيكان مما يثري عالمهم وتزودهم بالإلهام الخيالي وخاصةً إذا استطاع الباحث الخوض في مجال الموضة .

عينة البحث :

عبارة عن عبارة عن عينة شرائط الورد بأقمشة مختلفة على حسب التصميمات المعقدة .

وتوصل البحث الي :

الفرض الأول :

وجود فروق ذات دلالة إحصائية بين التصميمات السبعة في الشكل العام وفقاً لأراء المتخصصين .

الفرض الثاني :

وجود فروق ذات دلالة إحصائية بين التصميمات السبعة في حداثة التصميم وفقاً لأراء

المتخصصين .

الفرض الثالث :

وجود فروق ذات دلالة إحصائية بين التصميمات السبعة في إتقان الدرابية في التصميم وفقاً لأراء المتخصصين .

الفرض الرابع :

وجود فروق ذات دلالة إحصائية بين التصميمات السبعة في توظيف شرائط الورد في الدرابية وفقاً لأراء المتخصصين .

وأوصت الدراسة بـ :

- ١- اعتماد التشكيل بشرائط الورد على المانيكان في المناهج الدراسية وتكثيف التدريب عليها ، لأنها تتطلب قدراً عالياً من الإتقان.
- ٢- ضرورة توفير آلات خاصة بقص شرائط الورد بمقاسات مختلفة توفيراً للوقت والجهد وسرعة الإنجاز .
- ٣- توفير مانيكانات عالية الدقة والثبات حتى تتمكن الطالبة من التشكيل بطريقة سليمة وسريعة .
- ٤- توجيه المهتمات لهذا المجال إلى دراسة الفرق بين تشكيل الدرابيات المتداخلة بالقماش وتشكيلها بشرائط الورد.

Abstract**Creations in the formation of the mannequin Draping Ribbon warp**

Mannequin is a way to work pattern but are dealing with three-dimensional geometric forms holograms directly (mannequin or the human body) to produce a certain Pattern or design to work directly on it.

The design and implementation of a clothing styles from its venue but what is required of high talent and experience, also depends on the individual and his ability to innovation and imagination, and the ability to adapt the cloth designs for the production of lead and Ziftaha utilitarian and aesthetic.

research goals :

1. Help the work of novices Aldraabhata and facilitate their work and adjust their sizes.
2. give different aesthetic effects using Alorb strips to form overlapping Aldrabihat on the mannequin.
3. The disclosure of the most important artistic and innovative feature of Alorb strips.
4. innovation and implementation of overlapping Drabihat Bhrit Alorb designed to evening wear.

research importance :

1. Promote the novices in the implementation and the formation of designs interlaced with ribbons Aldrabihat Alorb on the mannequin.
2. access to many innovative solutions in the form of overlapping Aldrabihat.
3. Innovation in the formation of overlapping strips Aldrabihat Alorb a wide range of designer and student opens in style formation on the mannequin, which enriches their world and provide them with inspiration and fantasy, especially if the researcher was able to go into the field of fashion.

The research sample :

Is an eye strips Alorb different fabrics according to complex designs.

The researcher concluded:**The first hypothesis:**

There were statistically significant differences between the seven designs in the overall shape of differences in accordance with the opinions of specialists.

The second hypothesis:

There were statistically significant differences between the seven designs in modern design differences and according to the opinions of specialists.

The third hypothesis:

There were statistically significant differences between the seven designs in Aldrabih proficiency in design and according to the opinions of specialists differences.

Fourth hypothesis:

There were statistically significant differences between the seven designs in the recruitment of Alorb Aldrabih strips in accordance with the opinions of specialists differences.

The study recommended by:

1. Adoption profile Alorb ribbons on the mannequin in the curriculum and the intensification of training, because they require a high degree of perfection.
2. The need to provide special machines Alorb cut the strips in different sizes to save time, effort and speed of delivery.
3. provide high accuracy and stability Manekanat until the student be able to profile a sound and rapid manner.
4. directing interested to this area to study the formation of the difference between interlaced and formed Aldrabihat cloth ribbons Alorb.