

**مشكلات تصنيع الملابس الخارجية للسيدات (العباءة الحريمي)\***

ماجدة عبد الجليل عشاوي\*\* ماجدة محمد ماضي\*\*\* هدي عماد محمود حنفي\*\*\*\*

**المقدمة ومشكلة البحث :**

شهد العالم في السنوات القليلة الماضية منافسة قوية في مجال صناعة الملابس الجاهزة حيث سعت الدول المنتجة إلي تحقيق معادلة صعبة تقوم علي أقل تكلفة ممكنة مع أرقى ذوق وأفضل جودة صناعية ، فصناعة الملابس الجاهزة تخضع لاتجاهات الموضة العالمية والمساهمة في إنتاج ملابس علي مستوي من الجودة يجعلها قادرة علي المنافسة بالإضافة إلي تحقيق البعد الفني والجمالي المعبر عن المجتمع .

والملابس الخارجية للسيدات ( بصفة عامة ) من أكثر وسائل التعبير عن عادات وتقاليد المجتمع المصري والعربي علي السواء لما لهذه النوعية من الملابس من مقومات تشكيلية وجمالية تجعلها عنوان للموضة الملبسية في كل المجتمعات. ( السيدة خيري عفيفي النحراوي . ٢٠٠٧. ٣٢ ) ، والعباءة الحريمي ( بصفة خاصة ) من أهم القطع الملبسية للمرأة ، والمعيرة عن عادات وتقاليد المجتمعات وقد أجمع المهتمين بتاريخ الأزياء أن العباءة الحريمي بقيت محافظة علي أصالتها منذ ظهورها حتي يومنا هذا ، وفي الوقت الحالي يزداد إقبال السيدات والفتيات علي إرتداء العباءة نظرا لما تلبيه هذه النوعية من الملابس من راحة أثناء الأستخدام . ( نفين عبد الوكيل إبراهيم إدريس : ٢٠٠٩ . ٥٤ )

وقد إنتشرت العباءة وانتشر إستعمالها علي جميع المستويات الاجتماعية والأقتصادية المختلفة في المجتمع المصري ، وتستخدم في زخرفتها أنواع متعددة من الكلف والزخارف بأشكالها المختلفة ، لتلبي احتياجات المرأة في جميع الأوقات والمناسبات ، ونظرا لمشاركة المرأة للرجل في جميع مجالات العمل في المجتمعات الحديثة ، الأمر الذي دعاها إلي اختيار القطع الملبسية التي تساعد علي حرية الحركة والعمل ، لذلك نجد أن نسبة كبيرة من النساء يرتدين العباءة حيث أنها توفر لهن المظهر الجمالي والوظيفي في نفس الوقت .

ومن خلال الزيارات الميدانية لعدد من مصانع الملابس الخارجية للسيدات المتخصصة في صناعة العباءة الحريمي ، ومتابعة المراحل الخاصة بإنتاجها ، تم التعرف علي بعض المشكلات التي تواجه منتجي هذه القطعة الملبسية وهي تتلخص في :

١. مشكلات في التصميمات البنائية الخاصة بالعباءة .
٢. النماذج وكيفية تنفيذها .
- ٣-الخامة وكيفية الحصول عليها وما يعانيه منتجي هذه القطعة الملبسية من مشكلات تتعلق بالنسيج كالصبغة والألوان .
٤. مشكلات تقنيات التشغيل والتطريز .

\* بحث مستخرج من رسالة ماجستير الدارسة / هدي عماد محمود حنفي ٢٠١٥

\*\* أستاذ مساعد بقسم الملابس والنسيج - كلية الأقتصاد المنزلي - جامعة حلوان

\*\*\* أستاذ تصنيع الملابس المتفرغ بقسم الملابس - كلية الأقتصاد المنزلي - جامعة حلوان

\*\*\*\* الباحثة بقسم الملابس والنسيج كلية الأقتصاد المنزلي - جامعة حلوان

وهذا ما دعا الباحثة إلي تناول هذا الموضوع في محاولة لوضع بعض الحلول والمساهمة في التغلب علي هذه المشكلات الخاصة بإنتاج العباءة الحريمي وهناك دراسات متعددة تناولت صناعة الملابس الخارجية الحريمي من عدة إتجاهات وقد تم تقسيمها إلي أربعة محاور وهي كالتالي :

#### أولاً : دراسات في التصميم :

دراسة : ( صبرية جابر إبراهيم : ٢٠٠١ ) بعنوان : " الاستفادة من إتجاهات الموضة لتصميم الملابس الخارجية الصيفية للسيدات " ، ودراسة : ( رباب فرج إبراهيم محرم : ٢٠٠٢ ) وتناولت " إمكانية تنفيذ ملابس خارجية إقتصادية ومبتكرة للمرأة باستخدام مكملات الملابس ومدى تأثيرها علي المظهر الملبسي " ، دراسة : ( إيمان محمد بشير أحمد : ٢٠٠٥ ) وتعرضت : " الألوان في تصميم الأقمشة المطبوعة للملابس الجاهزة للسيدات وعلاقتها بالأنماط القياسية للجسم " ، ودراسة : ( هدي إبراهيم إسماعيل حسني : ٢٠٠٧ ) وتناولت " الزخارف المعمارية المصرية في العصر اليوناني والروماني ومدى الاستفادة منها في إثراء القيم الفنية والجمالية لملابس السيدات " ، ودراسة : ( نجلاء عبدالمجيد محمد فرج الشاذلي : ٢٠٠٨ ) بعنوان : " أثر اختلافات أبعاد جسم الفتيات علي التصميم في صناعة الملابس " في الاسلوب المتبع للحصول علي التصميم .

#### ثانياً : دراسات في الباترونات "النماذج" :

دراسة : ( جيهان محمد السيد بدوي : ٢٠٠٣ ) بعنوان : " دراسة مقارنة لطريقة تنفيذ النماذج باستخدام الاسلوب المسطح والمجسم وتأثيرها علي مستوي تحصيل الطلاب " ، ودراسة : ( سارة إبراهيم محمد مهران : ٢٠١٤ ) وتناولت " برنامج في تنمية مهارات تصميم النماذج المسطحة النسائية باستخدام الوسائل المتعددة " . وقد أفادت هذه الدراسات البحث الحالي في محاولة لوضع حلول للمشكلات التي تواجه المصانع المختلفة في الاسلوب المتبع للحصول علي النماذج .

#### ثالثاً : دراسات في الخامات " الأقمشة " :

دراسة : ( عادل عبد المنعم عبد الله ابو خزيم : ٢٠٠٣ ) بعنوان : " دراسة تحليلية لبعض واردات مصر من أقمشة الملابس القطنية المنسوجة لتحديد مشاكل تصنيعها في مصر وتسويقها داخليا وخارجيا " ، ودراسة : ( هانم عبده الهواري محمد : ٢٠٠٤ ) وتناولت : " إنتاج بعض الملابس المنزلية الخارجية للسيدات من بقايا التشغيل المختلفة بمصانع الملابس الجاهزة " . وقد أفادت هذه الدراسات البحث الحالي في محاولة لوضع حلول للمشكلات التي تواجه المصانع المختلفة في كيفية الحصول علي الاقمشة .

#### رابعاً : دراسات في التشغيل :

دراسة : ( إيمان عيد عجرمة : ٢٠٠٦ ) بعنوان : " تأثير تقنية ماكينات الحياكة الحديثة علي زيادة الإنتاج في صناعة الملابس الجاهزة " ، ودراسة : ( حسين محمد عبد السلام : ٢٠١٠ ) وتناولت : " برنامج مقترح لدراسة العلاقة بين مقومات تشغيل وصلات الحياكة وجودة الإنتاج " ، ودراسة : ( أمنية يسري عبد القادر : ٢٠١٢ ) بعنوان : " أثر إستخدام برنامج المحاكاة ثلاثية الأبعاد علي تحسين الإنتاجية بمصانع الملابس الجاهزة المصرية " . وقد أفادت هذه الدراسات البحث الحالي في محاولة الوصول لحلول المشكلات التي تواجه المصانع المختلفة في الاسلوب المتبع في تشغيل العباءات .

**وتتلخص مشكلة البحث في التساؤلات التالية :**

١. ما المشكلات التي تواجه المصانع في تصميم النماذج الخاصة بالعباءة الحريمي ؟
٢. هل توجد فروق دالة إحصائية بين متوسطات المشكلات التي تقابل صناعة العباءة الحريمي داخل مصانع الملابس الجاهزة .
٣. ما إمكانية وضع حلول مقترحة يمكنها الحد من المشكلات الفنية التي تعترض صناعة العباءة الحريمي .
٤. ما إمكانية وضع بعض تصميمات للعباءة الحريمي تلائم المرأة في المجتمع المصري ؟

**أهداف البحث : يهدف هذا البحث إلي :**

١. التعرف علي مشكلات صناعة الملابس الخارجية للسيدات ( العباءة ) وذلك من خلال تحديد المشكلات الفنية التي تواجه مصانع إنتاج العباءة الحريمي .
٢. وضع حلول مقترحة للمشكلات الفنية لصناعة الملابس الخارجية للسيدات ( العباءة ) .
٣. تقديم بعض التصميمات المقترحة للرفع من مستوي جودة إنتاج العباءة .

**أهمية البحث : ترجع أهمية هذا البحث إلي :**

- ١ . إلقاء الضوء علي أهم المشكلات التي تواجه المصانع في إنتاج العباءة في ج . م . ع .
٢. محاولة التوصل إلي حلول للمشكلات التي تواجه المصانع في إنتاج العباءة في ج . م . ع .
٣. نتائج الدراسة تساهم في تحسين جودة المنتجات المصرية لدعم الأقتصاد من خلال تصدير هذه المنتجات.

**مصطلحات البحث :****\* صناعة :**

صنع الشيء أي عالجها صناعيا" ، والصناعة هي الطريقة المنظمة الخاصة التي تتبع عمل يدوي أو مهني والصناعة هي علم أو فن ممارسة حتي يمهز فيه ويصبح حرفة له والمصنع الذي تمارس فيه الصناعة. (المعجم الوجيز : ٢٠٠١ . ١٧٨)

**\* الملابس :**

ورد في دائرة المعارف البريطانية أنها الرداء بمعنى " DRESS " تشير إلي التغطية المستخدمة لجسم الإنسان ، وهو كل ما يرتديه الإنسان لستر جسمه وتغطيته .  
كل ما يرتديه الإنسان لستر جسمه وتغطيته بأنواعها المختلفة الداخلية والخارجية ومكملات الزينة وأيضا" الإكسسورات . (علية أحمد عابدين : ١٩٩٦ . ٣٥ ) .

**\* الملابس الخارجية للسيدات :**

هي مصطلح يطلق علي كل ما ترتديه النساء من ملابس خارج المنزل لتلائم الفترات والمناسبات والأنشطة المختلفة بخامات متعددة بما يتلاءم مع اتجاهات الموضة . (إسلام عبد المنعم عبد الله . ٢٠٠٠ . ٣٣) .

**\* العباة:**

هي رداء فضفاض خارجي تلبسه المرأة والرجل علي حد سواء والعباءة يصل طولها إلي القدمين ولها مرد في المنتصف الأمامي يصل طوله حتي نهاية العباة يغلق بأزرار وعراوي ، أو سوستة وذات أكمام طويلة وتنتهي بإسورة وفي كثير من الأحيان يكون المرد والكولة والأساور مزخرفة بالتطريز الألي أو الشرائط الزخرفية تصنع من الحرير أو الأقمشة الصناعية (أماني أحمد إبراهيم جودة : ٢٠٠٠ . ٤٢ ) .

**حدود البحث :**

اقتصرت البحث علي دراسة المشكلات الخاصة بصناعة الملابس الخارجية للسيدات من خلال:

١. ( العباة ) .
٢. بعض مصانع إنتاج العباة الحريمي في ج . م . ع .
٣. المشكلات الفنية الخاصة بإنتاج العباة ( التي تم تحديدها من خلال الدراسة الميدانية )

**فروض البحث :**

١. هناك مشكلات فنية تعترض صناعة العباة الحريمي .
٢. توجد فروق ذات دلالة إحصائية بين متوسطات درجات المشكلات التي تقابل صناعة العباة الحريمي داخل مصانع الملابس الجاهزة .
٣. يمكن وضع حلول مقترحة يمكنها الحد من المشكلات الفنية التي تعترض صناعة العباة الحريمي بمصانع الملابس الجاهزة .
٤. توجد فروق ذات دلالة إحصائية بين متوسطات درجات التصميمات المقترحة المنفذة وفقاً لأراء المحكمين .

( ٤. أ ) . توجد فروق ذات دلالة إحصائية بين متوسطات درجات التصميمات المقترحة في

تحقيق الأداء الجمالي وفقاً لأراء المحكمين .

( ٤. ب ) . توجد فروق ذات دلالة إحصائية بين متوسطات درجات التصميمات المقترحة في

تحقيق الأداء الوظيفي وفقاً لأراء المحكمين .

**منهج البحث : أتبع هذا البحث :**

المنهج الوصفي التحليلي وذلك من خلال تحليل المشكلات الفنية التي تواجه إنتاج العباة الحريمي في

ج . م . ع .

**عينة البحث : أشتملت عينة البحث علي :**

- ١ . عدد ( ١٠ ) مصانع لإنتاج العباة الحريمي .
- ٢ . عدد ( ٣٠ ) من مستهلكات العباة الحريمي .

**أدوات البحث :**

- ١ . أستمارة استبيان لمنتهي العباة للتعرف علي المشكلات المتعلقة بالإنتاج .
- ٢ . أستمارة استبيان لإستطلاع رأي مستهلكات العباة للتعرف علي متطلباتهن والمشكلات التي تواجههن في العباة .

٣ . أستمارة لتحكيم التصميمات المنفذة .

**صدق وثبات أدوات البحث :****١-إستبيان لدراسة الاسلوب المتبع في تصميم وتشغيل الملابس الخارجية للسيدات :**

**صدق الأستبيان :** يقصد به قدرة الاستبيان علي قياس ما وضع لقياسه .

تم تصميم استمارة استبيان بعنوان: "دراسة الاسلوب المتبع في تصميم وتشغيل الملابس الخارجية للسيدات" موجة لاصحاب المصانع والمتخصصين ومنتجي الملابس الخارجية للسيدات "العباءة" وقد تكون الاستبيان من ستة محاور رئيسية ، وست بنود ، وبلغ إجمالي عدد العبارات (٦٩) عبارة كما يلي:

. **المحور الأول :** "طرق الحصول علي التصميم" واشتمل علي عدد ( ٩ ) عبارات .

. **المحور الثاني:** " طرق الحصول علي قياسات المنتج " واشتمل علي عدد ( ٦ ) عبارات .

. **المحور الثالث:** " طرق الحصول علي النماذج (الباترونات) " واشتمل علي عدد ( ٧ ) عبارات

. **المحور الرابع :** " الخامات ( الاقمشة ) " واشتمل علي ثلاث بنود: البند الأول اشتمل علي عدد(٣)

عبارات ،البند الثاني اشتمل علي (٣)عبارات،البند الثالثاشتمل علي عدد ( ٣ ) عبارات

. **المحور الخامس :** " مستلزمات الإنتاج والزخارف المستخدمة في المصنع " وأشتمل علي ثلاث

بنود:البند الأول اشتمل علي عدد ( ٣ ) عبارات ، البند الثاني اشتمل علي ( ١٦ ) عبارة ، البند الثالث

اشتمل علي عدد(٣) عبارات .

. **المحور السادس :** " تشغيل العباءات " واشتمل علي ( ١٦ ) عبارة .

وقد قامت الدارسة بوضع ثلاثة مستويات للإجابة علي أسئلة المحاور ، وبنودها وهي (أوافق . أوأفق إلي

حد ما . لا أوافق ) وذلك لحساب نسبة إجابات المحكمين . ثم قامت الدارسة بعرض الاستمارة علي

مجموعة من الاساتذة والمتخصصين في مجال الملابس والنسيج ، ومصانع الملابس الخارجية للسيدات

"العباءة" وذلك بغرض التحقق من مدي صدق أستمارة الاستبيان ومدي ملائمة محاور الاستمارة وإبداء

الرأي في محتواها ومحاورها وبنودها ومدي إرتباطها بموضوع البحث وسلامة الصياغة اللغوية ، وقد تم

تعديل العبارات تبعاً لأراء بعض المحكمين حيث أبدى المحكمين موافقتهم علي محاور الاستمارة بنسبة

٩٥% وبذلك تكون الاستمارة قد حصلت علي نسبة صدق عالية ، والملحق رقم ( ١ ) يبين الشكل النهائي

لأداة البحث " أستمارة الأستبيان " والملحق رقم ( ٥ ) يبين أسماء السادة المحكمين .

**الصدق باستخدام الإتساق الداخلي بين الدرجة الكلية لكل محور والدرجة الكلية للأستبيان :**

تم حساب الصدق باستخدام الإتساق الداخلي وذلك بحساب معامل الإرتباط ( معامل إرتباط بيرسون )

بين الدرجة الكلية لكل محور ( طرق الحصول علي التصميم ، طرق الحصول علي قياسات المنتج ،

طرق الحصول علي النماذج "الباترونات"، الخامات " الأقمشة" ، مستلزمات الإنتاج والإكسسورات

المستخدمة في التشغيل ، تشغيل العباءة ) ،والدرجة الكلية للإستبيان والجدول التالي يوضح ذلك :

**جدول رقم (١)**

**يوضح قيم معاملات الارتباط بين درجة كل محور ، ودرجة الإستبيان**

| المحور  | الارتباط | الدلالة |
|---|----------|---------|
| المحور الأول : طرق الحصول علي التصميم                             | ٠.٨٨١    | ٠.٠١    |
| المحور الثاني : طرق الحصول علي قياسات المنتج                      | ٠.٧٩٨    | ٠.٠١    |
| المحور الثالث : طرق الحصول علي النماذج " الباترونات "             | ٠.٧٢٥    | ٠.٠١    |
| المحور الرابع : الخامات " الأقمشة "                               | ٠.٨١١    | ٠.٠١    |
| المحور الخامس : مستلزمات الإنتاج والإكسسورات المستخدمة في التشغيل | ٠.٩١٧    | ٠.٠١    |
| المحور السادس : تشغيل العباءات                                    | ٠.٨٤٠    | ٠.٠١    |

يتضح من الجدول السابق أن: معاملات الارتباط كلها دالة عند مستوي (٠.٠١) لإقترابها من الواحد الصحيح مما يدل علي صدق وتجانس محاور الإستبيان .

**النتائج :**

يقصد بالثبات Reability دقة الاختبار في القياس والملاحظة ، وعدم تناقضه مع نفسه ، واتساقه واطراداه فيما يزودنا به من معلومات عن سلوك المفحوص ، والجدول التالي يوضح قيم معامل الثبات :

**جدول رقم ( ٢ )  
يوضح قيم معامل الثبات لمحاور الأستبيان**

| المحور   | معامل ألفا | التجزئة النصفية |
|--|------------|-----------------|
| المحور الأول : طرق الحصول علي التصميم  | ٠.٨٦٤      | ٠.٨٣١ - ٠.٩٠٣   |
| المحور الثاني : طرق الحصول علي قياسات المنتج                                   | ٠.٧٣٤      | ٠.٧٧٧ - ٠.٧٠٢   |
| المحور الثالث : طرق الحصول علي النماذج " الباترونات "                          | ٠.٨٢٢      | ٠.٧٩٥ - ٠.٨٦١   |
| المحور الرابع : الخامات " الأقمشة "  | ٠.٩٢٧      | ٠.٨٩٣ - ٠.٩٥٠   |
| المحور الخامس : مستلزمات الإنتاج والإكسسوارات المستخدمة في التشغيل             | ٠.٧٨٨      | ٠.٧٥٠ - ٠.٨٢١   |
| المحور السادس : تشغيل العبايات   | ٠.٩٠٠      | ٠.٨٧٥ - ٠.٩٤٢   |
| ثبات استبيان دراسة الأسلوب المتبع في تصميم وتشغيل الملابس الخارجية للسيدات ككل | ٠.٨٠٣      | ٠.٧٧١ - ٠.٨٤٢   |

ينضح من الجدول السابق أن: جميع قيم معاملات الثبات : معامل ألفا ، التجزئة النصفية ، دالة عند مستوي ( ٠.٠١ ) مما يدل علي ثبات الإستبيان .

### **٢. استبيان موجه للمرأة المستهلكة للعباءة الحريمي :**

قامت الدراسة باعداد إستمارة الأستبيان " الخاصة بإستطلاع رأي المرأة المستهلكة للعباءة " للتعرف علي متطلباتهم والمشكلات التي تواجههم في العباة ، وتم عرضها علي مجموعة من الأساتذة والمتخصصين في مجال الملابس والنسيج وذلك بغرض التحقق من مدي ملائمة الاستمارة وإبداء الرأي في محتواها وعناصرها وبنودها ومدي إرتباطها بموضوع البحث ، وسلامة الصياغة اللغوية ، وقد تم تعديل العبارات تبعاً لأراء بعض المحكمين ، حيث أبدي المحكمين موافقتهم علي الاستمارة بنسبة ٩٥% وبذلك تكون الاستمارة قد حصلت علي نسبة صدق عالية ، والملحق رقم ( ٢ ) يبين الشكل النهائي لأستمارة الأستبيان ، والملحق رقم ( ٥ ) يبين أسماء السادة المحكمين . وقد وتم تفريغ ورصد البيانات للتساؤلات الواردة في الأستبيان الموجه للمرأة المستهلكة للعباءة الحريمي واستخدمت النسبة المئوية للتكرارات لتفريغ بيانات الأستبيان .

### **٣. استبيان تحكيم التصميمات المنفذة**

**" صدق الإستبيان " :**

تم إعداد أستمارة الأستبيان "الخاصة بتحكيم التصميمات المقترحة " من قبل الباحثة بناء علي أراء السيدات المستهلكات للعباءة " عينة البحث " وتضمنت الأستمارة محورين : المحور الاول : " تحقيق الأداء الجمالي " للموديلات المقترحة وأشتمل علي "٩" عبارات ، المحور الثاني : " تحقيق الأداء الوظيفي " للموديلات المقترحة أشتمل علي "١٣" عبارة ، وقد تم وضع ثلاثة مستويات للإجابة علي عبارات الأستبيان وهي (أوافق . إلي حدا" ما . لا أوافق)، ثم قامت الدراسة بعرض الأستبيان علي مجموعة من الأساتذة والمتخصصين في مجال الملابس والنسيج وذلك بغرض التحقق من مدي صدق إستمارة الأستبيان ومدي ملائمة الأستمارة وإبداء الرأي في محتواها وعناصرها وبنودها ومدي إرتباطها بموضوع

البحث، وسلامة الصياغة اللغوية ، وقد تم تعديل العبارات تبعاً لأراء بعض المحكمين ، حيث أبدي المحكمين موافقتهم علي الأستمارة بنسبة ٩٥% وبذلك تكون الأستمارة قد حصلت علي نسبة صدق عالية ، والملحق رقم ( ٣ ) يبين الشكل النهائي لأداة البحث " أستمارة تحكيم التصميمات " والملحق رقم ( ٥ ) يبين أسماء السادة المحكمين .

#### - الصدق باستخدام الأتساق الداخلي بين الدرجة الكلية لكل محور والدرجة الكلية للأستبيان .:

تم حساب الصدق باستخدام الأتساق الداخلي وذلك بحساب معامل الارتباط (معامل إرتباط بيرسون ) بين الدرجة الكلية لكل محور ( تحقيق الأداء الجمالي ، تحقيق الأداء الوظيفي ) ، والدرجة الكلية للإستبيان ، والجدول التالي يوضح ذلك :

#### جدول رقم ( ٣ )

لقيم معاملات الارتباط بين درجة كل محور ودرجة إستبيان تحكيم التصميمات المنفذة

| المحور                               | الارتباط | الدلالة |
|--------------------------------------|----------|---------|
| المحور الأول : تحقيق الأداء الجمالي  | ٠.٧٦٨    | ٠.٠١    |
| المحور الثاني : تحقيق الأداء الوظيفي | ٠.٩٤١    | ٠.٠١    |

يتضح من الجدول السابق أن معاملات الارتباط كلها دالة عند مستوي ( ٠.٠١ ) لإقترابها من الواحد الصحيح مما يدل علي صدق وتجانس محاور الأستبيان .

#### - الثبات :

تم إستخدام : معامل ألفا كرونباخ " Alpha Cronbach " ، طريقة التجزئة النصفية Split- half لحساب الثبات ، والجدول التالي يوضح ذلك :

#### جدول رقم ( ٤ )

يوضح قيم معامل الثبات لمحاور إستبيان تحكيم التصميمات المنفذة

| المحور                               | معامل ألفا | التجزئة النصفية |
|--------------------------------------|------------|-----------------|
| المحور الأول : تحقيق الأداء الجمالي  | ٠.٩٠٨      | ٠.٨٧١ - ٠.٩٤٧   |
| المحور الثاني : تحقيق الأداء الوظيفي | ٠.٧٧٥      | ٠.٧٤٠ - ٠.٨١٦   |
| ثبات الأستبيان ككل                   | ٠.٨٣٧      | ٠.٨٠٥ - ٠.٨٧٩   |

يتضح من الجدول السابق أن جميع قيم معاملات الثبات : معامل ألفا ، التجزئة النصفية ، دالة عند مستوي ( ٠.٠١ ) مما يدل علي ثبات الأستبيان .

#### إجراءات البحث :

#### أولاً: الدراسة الميدانية : تشمل علي :

قامت الدارسة بمقابلة شخصية مع المتخصصين والقائمين بالعمل في مجال إنتاج الملابس الخارجية للسيدات " العباءة " للتعرف علي الأسلوب المتبع في إنتاج الملابس الخارجية للسيدات والتعرف علي المشكلات الخاصة بتلك النوعيات من الملابس وذلك من خلال الأستبيانات الخاصة بالدارسة وذلك لجمع المشاكل ومحاولة إيجاد الحلول التي تساهم في الوصول إلي الجودة المطلوبة ، وكذلك الأستماع إلي إجاباتهم وتدريبها وتسجيلها والأستفسار عن أي معلومة غامضة لدي الدارسة وكانت عينة البحث مكونة من (١٠) مصانع الأتي أسمائهم في الملحق رقم (٤)، وكذلك مقابلة عدد(٣) من مستهلكات العباءة للتعرف علي متطلباتهم والمشكلات التي تواجههم في العباءة .

**تحكيم استمارة الأستبيان :**

تم عرض إستمارات الأستبيانات علي مجموعة من الأساتذة المتخصصين بقسم الملابس والنسيج بالكلية ( ملحق ٥) والعاملين بالمجال بهدف التحقق من صدق محتوى الأستبيانات ، وقد أجمع المحكمين علي صلاحيتها مع إبداء بعض المقترحات بإعادة صياغة بعض العبارات لتصبح أكثر وضوحاً "وتحديداً" ، وتم إجراء التعديلات بناء علي مقترحاتهم وأصبح الأستبيانان في صورتها النهائية قبل التطبيق .

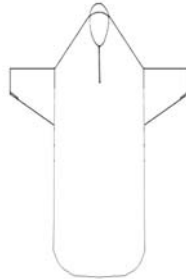
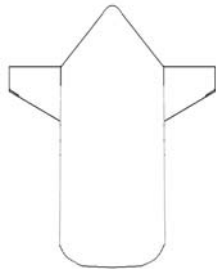
**ثانياً : الدراسة التطبيقية :**

في ضوء مقترحات حل المشكلات التي تقابل صناعة العباءة الحريمي ومن خلال الأستفادة من الدراسة النظرية والميدانية تم تنفيذ عدد ( ٦ ) تصميمات من العباءة الحريمي مزخرفة بأساليب مختلفة وهي :

١. الموديل الأول : عباءة بقصات في الأكمام .
  ٢. الموديل الثاني :عباءة بقصة وكسرات مزخرفة باستخدام الأقمشة المضافة .
  ٣. الموديل الثالث : عباءة مزخرفة باستخدام مستلزمات الإنتاج " سوست ألاما " .
  ٤. الموديل الرابع : عباءة مفتوحة من الأمام ومزخرفة بالتطريز الألي ، والأسترس وتوظيفها معا " في الزخرفة .
  ٥. الموديل الخامس :عباءة مزخرفة بالخرز وتوزيعه بطريقة مناسبة للتصميم .
  ٦. الموديل السادس : عباءة مزخرفة باستخدام شرائط الأسترس الفضى اللامع .
- \*وقد أستخدمت أقمشة مختلفة في التنفيذ : كالكريب ، الحرير ، الشيفون وفيما يلي صور توضيحية للموديلات المنفذة :

**التصميم الأول : عباءة بقصات في الأكمام**



التصميم الثاني: العباءة بقصة وكسراتالتصميم الثالث: عباة بسوستة ألمانظ

التصميم الرابع: عباءة مفتوحة من الأمام



التصميم الخامس: عباءة بالخرز





- **محاور الأستمارة الخاصة بجمع مشكلات تصنيع الملابس الخارجية للسيدات (العباءة):**

شملت الأستمارة التركيز علي ستة مشكلات رئيسية وهي كالتالي :

١. : مشكلات الحصول علي التصميم " .
  ٢. : مشكلات الحصول علي قياسات المنتج " .
  ٣. : مشكلات الحصول علي النماذج (الباترونات) .
  ٤. : مشكلات خاصة بالخامات ( الأقمشة ) " .
  ٥. : مشكلات خاصة بمستلزمات الإنتاج والزخارف المستخدمة في المصنع " .
  ٦. : مشكلات خاصة بتشغيل العبااءات " .
- وذلك لجمع أكبر قدر من المعلومات التي تساعد علي وضع دليل العمل الميداني بالإضافة للوقوف علي المشكلات التي تواجه تصنيع الملابس الخارجية للسيدات " العباءة " .
- والجدول رقم (٨) يوضح المشكلات الخاصة بتصنيع " العباءة" في مصانع الملابس الخارجية للسيدات " عينة البحث " في ج. م. ع التي قامت الدراسة بحصرها من خلال الدراسة الميدانية التي قامت بها مع إقتراح الحلول المناسبة لهذه المشكلات .

النتائج تفسيرها ومناقشتها :- الفرض الأول : والذي ينص علي :

"هناك مشكلات فنية تعترض صناعة العباءة الحريمي خلال مراحل إنتاجها " .  
وللتحقق من صحة هذا الفرض تم حساب التكرارات والنسب المئوية لنتائج إستبيان تحديد المشكلات ، كما يوضحها الجدول التالي :

## جدول ( ٥ )

## التكرارات والنسب المئوية لنوع المشكلات الفنية التي تقابل صناعة العباءة الحريمي

| م      | المشكلات         | البنود   | ك  | %    |
|--------|------------------|--|----|------|
| أولاً  | التصميم          | - إفتقار المصنع لمصمم خاص .                                    | ١٠ | ١٠٠% |
| ثانياً | القياسات         | - عدم وجود جداول قياسات موحدة .                                | ١٠ | ١٠٠% |
| ثالثاً | النماذج          | ١- إستخدام باترونات منقولة .                                   | ٩  | ٩٠%  |
|        |                  | ٢- عدم وجود باترونات يتم إعدادها طبقاً للتصميم المعد للتنفيذ . | ١٠ | ١٠٠% |
| رابعاً | الخامات          | ١- إرتفاع أسعار الخامات .                                      | ٨  | ٨٠%  |
|        |                  | ٢- إستخدام أقمشة مستوردة .                                     | ٩  | ٩٠%  |
| خامساً | مستلزمات الإنتاج | ١- إرتفاع أسعار مستلزمات الإنتاج .                             | ٨  | ٨٠%  |
|        |                  | ٢- الأتماد علي مستلزمات مستوردة .                              | ١٠ | ١٠٠% |
|        |                  | ٣- صعوبة الحصول علي مستلزمات الإنتاج                           | ٨  | ٨٠%  |
| سادساً | التشغيل          | ١- تجعد خطوط الحياكة .   | ٧  | ٧٠%  |
|        |                  | ٢- خياطة غير منتظمة ( متعرجة ) .                               | ٧  | ٧٠%  |
|        |                  | ٣- قطع في خيط الكورشية .                                       | ٨  | ٨٠%  |
|        |                  | ٤- ضعف سحب القماش أثناء الحياكة .                              | ٧  | ٧٠%  |
|        |                  | ٥- نقص عدد الماكينات في خط الإنتاج .                           | ٨  | ٨٠%  |
|        |                  | ٦- صعوبة في حركة الماكينة .                                    | ٦  | ٦٠%  |
|        |                  | ٧- غرز حياكة غير منتظمة .                                      | ٦  | ٦٠%  |

. والجدول السابق يوضح النسب المئوية لطبيعة المشكلات التي تتعرض لها عملية تصنيع العباءة الحريمي داخل مصانع الملابس الجاهزة خلال مراحل الإنتاج المختلفة والتي تنوعت ما بين مشكلات في مرحلة التصميم ، أو المقاسات وإعداد النماذج " الباترونات " وكذلك بالنسبة لخامات التصنيع ، ومستلزمات الإنتاج وأخيراً مراحل تشغيلها .  
ويتفق ذلك وما جاءت به دراسة (جيهان بدوي ٢٠٠٣ ) للوصول إلي استخدام أسلوب مسطح للنماذج يمكن إستخدامه في إنتاج الملابس الخارجية الحريمي .  
كذلك دراسة (عادل أبو خزيم ٢٠٠٣) والتي أكدت علي ضرورة وضع حلول للمشكلات التي تقابل مصانع الملابس الجاهزة في الحصول علي الأقمشة .  
وللتحقق من وجود فروق دالة إحصائية بين متوسطات درجات المشكلات التي تقابل صناعة العباءة الحريمي داخل مصانع الملابس الجاهزة طبقاً للفرض الثاني .

- الفرض الثانى : الذي ينص على :

( توجد فروق ذات دلالة إحصائية بين متوسطات درجات المشكلات التي تواجه مصانع إنتاج الملابس الخارجية للسيدات " العباءة الحریمی " ) .

وللتحقق من صحة هذا الفرض تم حساب تحليل التباين لمتوسط درجات المصانع العشر في المشكلات التي تواجههم في صناعة الملابس الخارجية للسيدات "العباءة الحریمی" والجدول التالي يوضح ذلك :

جدول رقم ( ٦ )

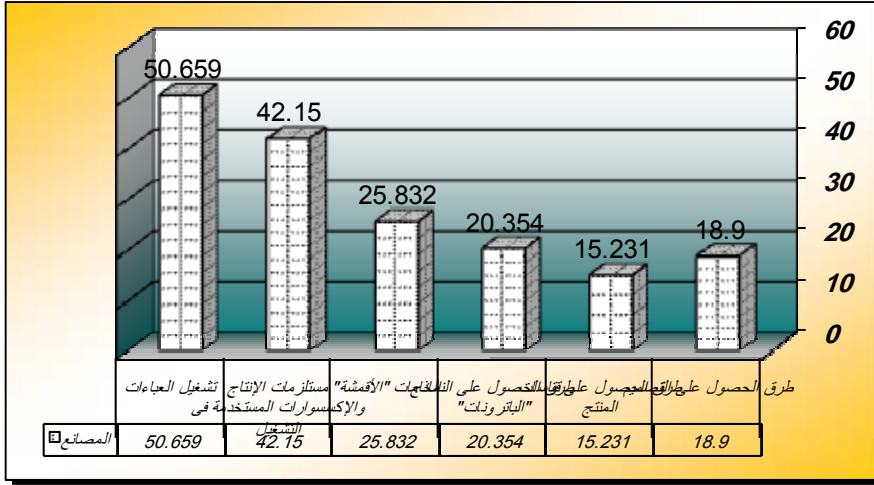
تحليل التباين لمتوسط درجات المصانع العشر في المشكلات التي تواجههم في صناعة الملابس الخارجية للسيدات "العباءة الحریمی"

| الدلالة     | قيمة ( ف ) | درجات الحرية | متوسط المربعات | مجموع المربعات |                |
|-------------|------------|--------------|----------------|----------------|----------------|
| ٠.٠١<br>دال | ٢٥.٥٢٠     | ٥            | ١٨٥٠.٥٧٦       | ٩٢٥٢.٨٨٢       | بين المجموعات  |
|             |            | ٥٤           | ٧٢.٥١٦         | ٣٩١٥.٨٦٣       | داخل المجموعات |
|             |            | ٥٩           |                | ١٣١٦٨.٧٤٥      | المجموع        |

يتضح من جدول (٦) : إن قيمة ( ف ) كانت (٢٥.٥٢٠) وهى قيمة دالة إحصائيا عند مستوى (٠.٠١) ، مما يدل على وجود فروق بين المصانع العشر في المشكلات التي تواجههم في صناعة الملابس الخارجية للسيدات "العباءة الحریمی" ، ولمعرفة اتجاه الدلالة تم تطبيق اختبار LSD للمقارنات المتعددة والجدول التالي يوضح ذلك :

جدول رقم (٧) اختبار LSD للمقارنات المتعددة

| تشغيل العباءات | مستلزمات الإنتاج والإكسسوارات المستخدمة فى التشغيل | الخامات "الأقمشة" | طرق الحصول على النماذج "الباترونات" | طرق الحصول على قياسات المنتج | طرق الحصول على التصميم |  |
|----------------|--|-------------------|-------------------------------------|------------------------------|------------------------|--|
| م = ٥٠.٦٥٩     | م = ٤٢.١٥٠   | م = ٢٥.٨٣٢        | م = ٢٠.٣٥٤                          | م = ١٥.٢٣١                   | م = ١٨.٩٠٠             |  |
|                |  |                   |                                     |                              | -                      | طرق الحصول على التصميم                             |
|                |  |                   |                                     |                              | ***٣.٦٦٩               | طرق الحصول على قياسات المنتج                       |
|                |  |                   |                                     | **٥.١٢٣                      | ١.٤٥٤                  | طرق الحصول على النماذج "الباترونات"                |
|                |  |                   | **٥.٤٧٨                             | **١٠.٦٠١                     | **٦.٩٣٢                | الخامات "الأقمشة"                                  |
|                |  | **١٦.٣١٨          | **٢١.٧٩٦                            | **٢٦.٩١٩                     | **٢٣.٢٥                | مستلزمات الإنتاج والإكسسوارات المستخدمة فى التشغيل |
|                | **٢٤.٨٢٧   | **٢٤.٨٢٧          | **٣٠.٣٠٥                            | **٣٥.٤٢٨                     | **٣١.٧٥٩               | تشغيل العباءات                                     |



شكل (١) يوضح متوسط درجات المصانع العشر في المشكلات التي تواجههم في صناعة الملابس الخارجية للسيدات "العباءة الحریمی"

من الجدول (٧) والشكل رقم (١) يتضح أن :

١. وجود فروق دالة إحصائية بين المصانع العشر عند مستوي دلالة ٠.٠١ ، فنجد أن أكثر المشاكل التي تواجه المصانع تظهر أثناء عملية تشغيل المنتج ويليها الحصول علي مستلزمات الإنتاج والإكسسوارات المستخدمة في التشغيل ويليها الحصول علي الخامات "الأقمشة" ثم الحصول علي كلا من النماذج "الباترونات" والتصميم وأخيرا الحصول على قياسات المنتج .
٢. بينما لا توجد فروق بين طرق الحصول على النماذج "الباترونات" وطرق الحصول على التصميم . وذلك تأكيدا" لما جاءت به نتائج الفرض الأول .

-الفرض الثالث : والذي ينص علي :

" يمكن وضع حلول مقترحة يمكنها الحد من المشكلات الفنية التي تعترض صناعة العباءة الحریمی بمصانع الملابس الجاهزة " .وللتحقق من صحة هذا الفرض تم إستعراض أسباب المشكلات التي تم التوصل إليها من خلال تطبيق الأستبيان ، والتوصية بمقترح للحل من واقع الدراسات والبحوث السابقة والجدول التالي يوضح هذه المقترحات .

جدول رقم (٨) يوضح مقترحات حل المشكلات الخاصة بتصنيع (العباءة) في مصانع لملايخ الخارجية للسيدات في ج. م. ع

| م   | المشكلة   | السبب   | مقترحات الحل   |
|---|---|---|--|
| أولاً: مشاكل خاصة بالحصول علي التصميم :               |   |   |  |
| ١-  | لا يوجد في بعض المصانع مصممين أزياء متخصصين في مجال العباءة الحريمي .   | ١- عدم وجود قسم تصميم في المصنع .<br>٢- عدم خبرة المصمم في أظهار تصميمات جديدة .  | ١- توفير قسم تصميم بالمصنع .<br>٢- الاستعانة بمصممين ذو خبرة في مجال العباءة الحريمي .<br>٣- استخدام الحاسب الآلي والتكنولوجيا الحديثة في مجال التصميم .   |
| ثانياً: مشاكل خاصة بالحصول علي قياسات المنتج :        |   |   |  |
| ١-  | عدم توفير قياسات دقيقة من الجداول الخاصة بالتوحيد القياسي للجسم المصري .  | ١- لأن الجداول الخاصة بالتوحيد القياسي للجسم المصري غير دقيقة .   | ١- استخدام التقنيات الحديثة في أخذ قياسات الجسم .  |
| ثالثاً: مشاكل خاصة بالحصول علي النماذج (الباترونات) : |   |   |  |
| ١-  | بعض المصانع تستخدم مصمم للباترونات ليقوم بتصميم الباترون المسطح ثم يقوم بالتعديل علي المانيكان .                      | ١- عدم توحيد الباترون وذلك يرجع إلي اختلاف تصميم الموديلات طبقاً لكل موديل وذلك يؤثر علي تصميم الباترون لكل موديل مما يحتاج إلي وقت وجهد وخبرة عالية في إعداد الباترون.   | ١- استخدام التكنولوجيا الحديثة (الحاسب الآلي) في إعداد الباترون مما يوفر الوقت والجهد وتلافي الأخطاء.  |
| رابعاً: مشاكل الخامات (الأقمشة) :                     |   |   |  |
| ١-  | استخدام أقمشة مستوردة .   | ١- عدم توافر أقمشة محلية جيدة .   | ١- رفع مستوي جودة إنتاج الأقمشة المحلية .  |
| ٢-  | ارتفاع أسعار الأقمشة المستوردة بسبب الاستيراد مما يزيد من التكلفة .   | ٢- كثرة العيوب في الأقمشة المحلية .   | ٢- توافر أقمشة محلية في الأسواق صعبة الحصول علي الأقمشة المستوردة .  |
| خامساً: مشاكل مستلزمات الإنتاج المستخدمة في المصنع :  |   |   |  |
| ١-  | استخدام مستلزمات إنتاج مستوردة .  | ١- عدم توافر مستلزمات إنتاج محلية ذات جودة فالمصنعة من البلاستيك تكون قابلة للكسر للصدا .   | ١- توفير مستلزمات إنتاج محلية ذات جودة وتكون غير قابلة للكسر والصدا .  |
| ٢-  | ارتفاع أسعار مستلزمات الإنتاج المستوردة بسبب الاستيراد مما يزيد من التكلفة صعبة الحصول علي مستلزمات إنتاج المستوردة . | ٢- قلة عدد المصانع المحلية المنتجة لمستلزمات إنتاج .  | ٢- توفير مصانع متخصصة في إنتاج مستلزمات الإنتاج .  |
| سادساً: مشاكل خاصة بتشغيل العباءات :                  |   |   |  |
| ١-  | تجعد خطوط الحياكة   | ١- وجود فروق بين طول طبقتي القماش المحاك مما يضطر العامل إلي شد القطعة الأخرى لتتساوي معا فيحدث التجعد في الحياكة .<br>٢- ارتفاع سرعة تشغيل ماكينات الحياكة الحديثة .<br>٣- ارتخاء احد خيوط الحياكة وشد الأخر فيحدث تجعد بالحياكة . | ١- تحديد الماكينة المنتجة للعب و ضبط درجة شد الخيط أو نوع الخيط المستخدم في الماكينة وأجراء صيانة شاملة للماكينة وتحديد نوعية الخيط المناسب للقماش المستخدم .<br>٢- تدريب العمال علي مراحل الإنتاج في الماكينات الحديثة أو تعديل السرعة بما يتلاءم مع العامل .<br>٣- زيادة الشد الواقع علي خيط الإبرة أكثر من الشد الواقع علي خيط الكر وشيه وذلك لمنع حدوث تجعد بالحياكة . |

|    |   |   |  |
|----|---|---|--|
| ٢- | حياكة غير منتظمة (متعرجة).                | عدم التزام العامل بالمكان المخصص للحياكة .  | ١- وضع برامج تدريبية لزيادة الخبرة الفنية لدى العمال في القيام بالعمليات الإنتاجية بشكل صحيح .   |
| ٣- | قطع في خيط الكروشية                       | ١- وجود جزء معدني حاد في لوحة الإبرة قد يصطدم به الخيط أثناء الحياكة .            | ١- تغيير الجزء المعدني الموجود في لوحة الإبرة .<br>٢- تغيير الإبرة ربما يكون بها ريش أو زوائد فتكون غير سليمة .<br>٣- التأكد من ضبط خيط الإبرة والبوبينة مع منظم شد الخيط العلوي . |
| ٤- | القماش لا يتم سحبه أثناء أثناء الحياكة    | ١- سقوط أسنان التغذية بالماكنية .   | ١- خيط أسنان التغذية والتأكد من مطابقتها وربطها في مكانها الصحيح .<br>٢- خيط الشد بالماكنية مع نوعية الخامة .<br>٣- خيط الأبرة ولوحة الأبرة في المكان الصحيح بالماكنية .           |
| ٥- | نقص في عدد الماكينات في خط الإنتاج .      | عدم توافر الماكينات الحديثة والمتخصصة لتتوافق مع نوع المنتج .                     | - إدخال الأوتوماتيكية في مراحل التشغيل للحصول علي الطاقة الإنتاجية المطلوبة والحصول علي الجودة العالية المطلوبة .  |
| ٦- | صعوبة حركة الماكينة وسماع صوت عالي منها . | ١- استعمال زيت غير جيد لعملية التزييت .<br>سير الماكينة مشدود .                   | ١- استخدام قليل من زيت البرافين بدلا من زيت الماكينة واستعمال زيت جيد للماكينة .<br>٢- ضبط سير الماكينة وعمل صيانة دورية .   |
| ٧- | غرز حياكة غير منتظمة .                    | - عدم ضبط عيار الشد بالماكنية مع منظم خيط الإبرة والكروشية لنحصل علي غرزة سليمة . | - أن يتعادل منظم خيط الإبرة ومنظم شد الخيط في الكروشية للحصول علي غرز سليمة بالمنتج .  |

-الفرض الرابع : والذي ينص علي :

"توجد فروق ذات دلالة إحصائية بين متوسطات درجات التصميمات وفقا لأراء المحكمين" وللتحقق من صحة هذا الفرض تم حساب تحليل التباين لمتوسط درجات التصميمات وفقا لأراء المحكمين والجدول التالي ذلك :

جدول (٩)

تحليل التباين لمتوسط درجات التصميمات وفقا لأراء المحكمين

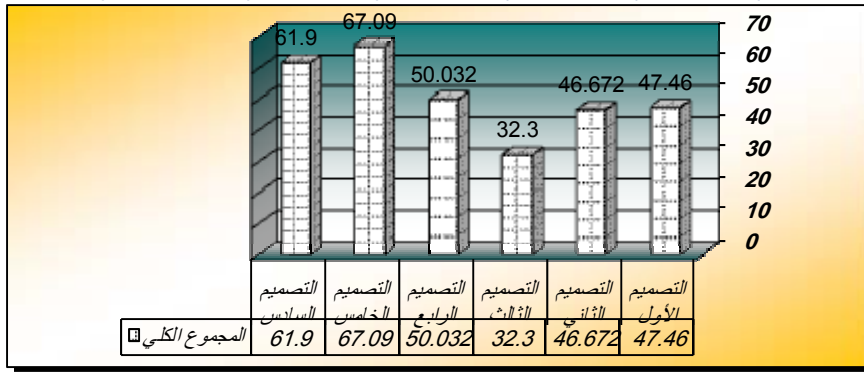
| الدالة   | قيمة (ف) | درجات الحرية | متوسط المربعات | مجموع المربعات | المجموع الكلي  |
|----------|----------|--------------|----------------|----------------|----------------|
| ٠.٠١ دال | ٤١.٥٦٨   | ٥            | ٤٩٥.٨٥٨        | ٢٤٧٩.٢٩١       | بين المجموعات  |
|          |          | ٥٤           | ١١.٩٢٩         | ٦٤٤.١٥٠        | داخل المجموعات |
|          |          | ٥٩           |                | ٣١٢٣.٤٤١       | المجموع        |

يتضح من جدول (٩) أن قيمة (ف) كانت (٤١.٥٦٨) وهي قيمة دالة إحصائيا عند مستوى (٠.٠١) ، مما يدل على وجود فروق بين التصميمات وفقا لأراء المحكمين ، ولمعرفة اتجاه الدلالة تم تطبيق اختبار LSD للمقارنات المتعددة والجدول التالي يوضح ذلك :



جدول (١٠) اختبار LSD للمقارنات المتعددة

| التصميم الأول | التصميم الثاني | التصميم الثالث | التصميم الرابع | التصميم الخامس | التصميم السادس | المجموع الكلي  |
|---------------|----------------|----------------|----------------|----------------|----------------|----------------|
| ٤٧.٤٦٠ = م    | ٤٦.٦٧٢ = م     | ٣٢.٣٠٠ = م     | ٥٠.٠٣٢ = م     | ٦٧.٠٩٠ = م     | ٦١.٩٠٠ = م     |                |
| -             | -              | -              | -              | -              | -              | التصميم الأول  |
| ٠.٧٨٨         | -              | -              | -              | -              | -              | التصميم الثاني |
| **١٥.١٦       | **١٤.٣٧٢       | -              | -              | -              | -              | التصميم الثالث |
| *٢.٥٧٢        | **٣.٣٦         | **١٧.٧٣٢       | -              | -              | -              | التصميم الرابع |
| **١٩.٦٣       | **٢٠.٤١٨       | **٣٤.٧٩        | **١٧.٠٥٨       | -              | -              | التصميم الخامس |
| **١٤.٤٤       | **١٥.٢٢٨       | **٢٩.٦         | **١١.٨٦٨       | **٥.١٩         | -              | التصميم السادس |



شكل (٢) يوضح متوسط درجات التصميمات وفقا لأراء المحكمين

من الجدول (١٠) والشكل (٢) يتضح أن :

- وجود فروق دالة إحصائية بين التصميمات الستة عند مستوى دلالة ٠.٠١ ، فنجد أن التصميم الخامس كان أفضل التصميمات وفقا لأراء المحكمين ، يليه التصميم السادس ، ثم التصميم الرابع ، ثم التصميم الأول ، ثم التصميم الثاني ، وأخيرا التصميم الثالث .
- بينما توجد فروق عند مستوى دلالة ٠.٠٥ بين التصميم الأول والتصميم الرابع لصالح التصميم الرابع. في حين لا توجد فروق بين التصميم الأول والتصميم الثاني .

- الفرض الرابع ( أ ) :

" توجد فروق ذات دلالة إحصائية بين التصميمات في تحقيق الأداء الجمالي وفقا لأراء المحكمين " وللتحقق من صحة هذا الفرض تم حساب تحليل التباين لمتوسط درجات التصميمات في تحقيق الأداء الوظيفي وفقا لأراء المحكمين والجدول التالي يوضح ذلك :

جدول (١١)

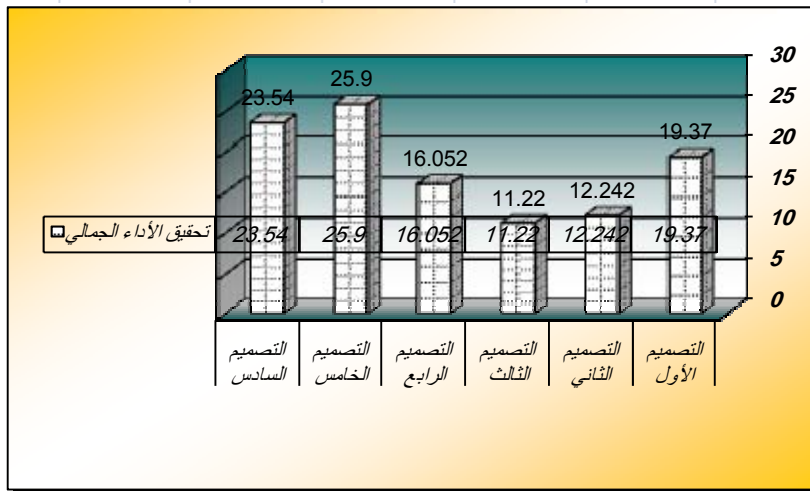
تحليل التباين لمتوسط درجات التصميمات في تحقيق الأداء الجمالي وفقا لأراء المحكمين

| الدالة   | قيمة (ف) | درجات الحرية | متوسط المربعات | مجموع المربعات | تحقيق الأداء الجمالي |
|----------|----------|--------------|----------------|----------------|----------------------|
| ٠.٠١ دال | ٢٨.٣٩٦   | ٥            | ٣٨١.٢٧٠        | ١٩٠٦.٣٥٢       | بين المجموعات        |
|          |          | ٥٤           | ١٣.٤٢٧         | ٧٢٥.٠٥٥        | داخل المجموعات       |
|          |          | ٥٩           |                | ٢٦٣١.٤٠٧       | المجموع              |

يتضح من جدول (١١) :إن قيمة (ف) كانت (٢٨.٣٩٦) وهي قيمة دالة إحصائيا عند مستوى (٠.٠١) ، مما يدل على وجود فروق بين التصميمات في تحقيق الأداء الجمالي وفقا لأراء المحكمين ، ولمعرفة اتجاه الدلالة تم تطبيق اختبار LSD للمقارنات المتعددة والجدول التالي يوضح ذلك :

جدول (١٢) اختبار LSD للمقارنات المتعددة

| التصميم<br>السادس | التصميم<br>الخامس | التصميم<br>الرابع | التصميم<br>الثالث | التصميم<br>الثاني | التصميم<br>الأول | تحقيق الأداء<br>الجمالي |
|-------------------|-------------------|-------------------|-------------------|-------------------|------------------|-------------------------|
| = م               | = م               | = م               | = م               | = م               | = م              |                         |
| ٢٣.٥٤٠            | ٢٥.٩٠٠            | ١٦.٠٥٢            | ١١.٢٢٠            | ١٢.٢٤٢            | ١٩.٣٧٠           | التصميم الأول           |
|                   |                   |                   |                   | -                 | **٧.١٢٨          | التصميم الثاني          |
|                   |                   |                   | -                 | ١.٠٢٢             | **٨.١٥           | التصميم الثالث          |
|                   |                   | -                 | **٤.٨٣٢           | **٣.٨١            | **٣.٣١٨          | التصميم الرابع          |
|                   | -                 | **٩.٨٤٨           | **١٤.٦٨           | ١٣.٦٥٨            | **٦.٥٣           | التصميم الخامس          |
| -                 | *٢.٣٦             | **٧.٤٨٨           | **١٢.٣٢           | **١١.٢٩٨          | **٤.١٧           | التصميم السادس          |



شكل (٣) يوضح متوسط درجات التصميمات في تحقيق الأداء الجمالي وفقا لأراء المحكمين

من الجدول (١٢) والشكل (٣) يتضح أن :

- وجود فروق دالة إحصائيا بين التصميمات الستة عند مستوي دلالة 0.01 ، فنجد أن التصميم الخامس كان أفضل التصميمات في تحقيق الأداء الجمالي وفقا لأراء المحكمين ، يليه التصميم السادس ، ثم التصميم الأول ، ثم التصميم الرابع ، ثم التصميم الثاني ، وأخيرا التصميم الثالث.
- بينما توجد فروق عند مستوي دلالة ٠.٠٥ بين التصميم الخامس والتصميم السادس لصالح التصميم الخامس . في حين لا توجد فروق بين التصميم الثاني والتصميم الثالث .

## -الفرض الرابع ( ب ):

" توجد فروق ذات دلالة إحصائية بين التصميمات في تحقيق الأداء الوظيفي وفقا لأراء المحكمين ".  
وللتحقق من صحة هذا الفرض تم حساب تحليل التباين لمتوسط درجات التصميمات في تحقيق الأداء الوظيفي وفقا لأراء المحكمين والجدول التالي يوضح ذلك :

## جدول (١٣)

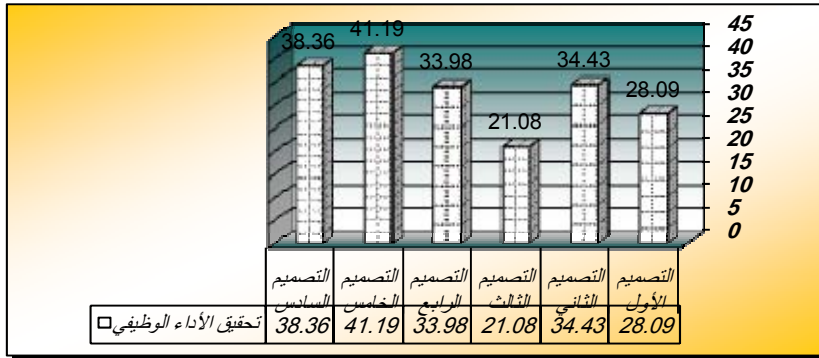
تحليل التباين لمتوسط درجات التصميمات في تحقيق الأداء الوظيفي وفقا لأراء المحكمين

| الدلالة | قيمة (ف) | درجات الحرية | متوسط المربعات | مجموع المربعات | تحقيق الأداء الوظيفي |
|---------|----------|--------------|----------------|----------------|----------------------|
| ٠.٠١    | ٣٧.٥٨٩   | ٥            | ٥٣١.١٨٣        | ٢٦٥٥.٩١٣       | بين المجموعات        |
| دال     |          | ٥٤           | ١٤.١٣١         | ٧٦٣.٠٩٢        | داخل المجموعات       |

يتضح من جدول (١٣) إن: قيمة (ف) كانت (٣٧.٥٨٩) وهى قيمة دالة إحصائيا عند مستوى (٠.٠١) ، مما يدل على وجود فروق بين التصميمات في تحقيق الأداء الوظيفي وفقا لأراء المحكمين ، ولمعرفة اتجاه الدلالة تم تطبيق اختبار LSD للمقارنات المتعددة والجدول التالي يوضح ذلك :

## جدول (١٤) اختبار LSD للمقارنات المتعددة

| التصميم الأول | التصميم الثاني | التصميم الثالث | التصميم الرابع | التصميم الخامس | التصميم السادس | تحقيق الأداء الوظيفي |
|---------------|----------------|----------------|----------------|----------------|----------------|----------------------|
| ٢٨.٠٩٠ = م    | ٣٤.٤٣٠ = م     | ٢١.٠٨٠ = م     | ٣٣.٩٨٠ = م     | ٤١.١٩٠ = م     | ٣٨.٣٦٠ = م     |                      |
| -             | -              | -              | -              | -              | -              | التصميم الأول        |
| **٦.٣٤٠       | -              | -              | -              | -              | -              | التصميم الثاني       |
| **٧.٠١٠       | **١٣.٣٥٠       | -              | -              | -              | -              | التصميم الثالث       |
| **٥.٨٩٠       | ٠.٤٥           | **١٢.٩٠٠       | -              | -              | -              | التصميم الرابع       |
| *١٣.١٠٠       | **٦.٧٦٠        | *٢٠.١١٠        | **٧.٢١٠        | -              | -              | التصميم الخامس       |
| **١٠.٢٧٠      | **٣.٩٣٠        | **١٧.٢٨٠       | **٤.٣٨٠        | *٢.٨٣٠         | -              | التصميم السادس       |



شكل (٤) يوضح متوسط درجات التصميمات في تحقيق الأداء الوظيفي وفقا لأراء المحكمين

من الجدول (١٤) والشكل (٤) يتضح أن :

- وجود فروق دالة إحصائيا بين التصميمات الستة عند مستوي دلالة ٠.٠١ ، فنجد أن التصميم الخامس كانت أفضل التصميمات في تحقيق الأداء الوظيفي وفقا لأراء المحكمين ، يليه التصميم السادس ، ثم التصميم الثاني ، ثم التصميم الرابع ، ثم التصميم الأول ، وأخيرا التصميم الثالث .

٢- بينما توجد فروق عند مستوي دلالة ٠.٠٥ بين التصميم الخامس والتصميم السادس لصالح التصميم الخامس. في حين لا توجد فروق بين التصميم الثاني والتصميم الرابع .

### ملخص النتائج:

يتضح من آراء المحكمين أن التصميم الخامس هو أفضل التصميمات الذي يحقق الأداء الجمالي والوظيفي ويحقق المنتج الوحدة والترابط بين عناصره الأساسية ( خط - شكل - لون - خامة ) وهو قادر على إخفاء عيوب الجسم ويتمشى مع خطوط الموضة ، ويليه التصميم السادس في تحقيق الأداء الجمالي والوظيفي و ملائمة التصميم البنائي مع الشكل الخارجي للجسم ويتميز بالبساطة وقادر على إخفاء عيوب الجسم ويتمشى مع خطوط الموضة في استخدام أساليب الزخرفة وملائمة التصميم مع أنواع الأقمشة ، ويليه التصميم الأول في تحقيق الأداء الجمالي والوظيفي الذي يتوفر فيه عنصر الأناقة وذلك يرجع إلى نوعيات وملائمة الأقمشة المستخدمة في التطريز مع الأقمشة ، ويليه التصميم الرابع في تحقيق الأداء الجمالي والوظيفي والذي يتميز بالبساطة وإخفاء عيوب الجسم وأضافت نوع الزخرفة عنصر جمالي ، ويليه التصميم الثاني الذي يحقق الأداء الجمالي والوظيفي عن طريق تماشى خطوط التصميم مع خطوط الموضة وأضافت أساليب الزخرفة باستخدام الأقمشة المضافة إلى التصميم والربط بين عناصره ، وأخيراً التصميم الثالث في تحقيق الأداء الجمالي والوظيفي باستخدام مستلزمات الإنتاج التي ساعدت في إثراء القيمة الجمالية للمنتج .

### التوصيات :

#### من خلال نتائج البحث الحالي توصي الدراسة بالتالي :

- ١- تنمية العمالة والارتقاء بالقدرات البشرية علي مختلف المستويات من خلال فتح مراكز تدريب داخل الشركات لرفع معدلات الإنتاج والجودة.
- ٢- الاستفادة من نتائج البحث العلمي في مجال صناعة الملابس بوجه عام وبمصانع الملابس الخارجية للسيدات بوجه خاص بهدف الارتقاء بمستوي جودة المنتجات الملبسية علي أسس علمية متخصصة .
- ٣- إجراء المزيد من الدراسات المتخصصة لتحديد المواصفات الفنية اللازمة لكل من الخامات الأساسية والمساعدة التي تدخل في صناعة الملابس الخارجية للسيدات .
- ٤- حث الباحثين على إجراء أبحاث مماثلة تهتم بحل مشكلات مصانع إنتاج الملابس الجاهزة .
- ٥- الربط بين الكليات المتخصصة وسوق العمل لتوفير ما يحتاجه من متخصصين فنيين في هذا المجال.
- ٦- تبادل الخبرات العملية والنتائج البحثية مع مصنعي الملابس الجاهزة للوصول بالصناعة المصرية إلى مستوى الجودة المطلوبة.
- ٧- دعم الخريج بالأبحاث العلمية المتخصصة في مجال الملابس الخارجية للسيدات .
- ٨- تزويد المكتبات بمراجع خاصة عن الملابس الخارجية للسيدات.

**المراجع العلمية :****أولاً: المعاجم والقواميس :**

١- معجم اللغة العربية " المعجم الوجيز" الهيئة العامة لشئون المطابع الأميرية القاهرة ، ٢٠٠١ م .

**ثانياً: المراجع العربية :**

٢- زينب عبد الحفيظ : " الملابس الخارجية للمرأة "، ط. الأولى ، دار الفكر العربي ٢٠٠٦م.

٣- علية أحمد عابدين: " دراسات في سيكولوجية الملابس"، الطبعة الأولى ، دار الفكر العربي، ١٩٩٦ م .

**ثالثاً: الأبحاث والرسائل العلمية :**

٤- إيمان محمود عيد عجرمة : "تأثير تقنية ماكينات الحياكة الحديثة علي زيادة الإنتاج في صناعة الملابس الجاهزة ، رسالة ماجستير،الاقتصاد المنزلي،جامعة المنوفية،٢٠٠٦م.

٥- أمنية حسين عبد القادر : " أثر استخدام برنامج المحاكاة ثلاثية الأبعاد علي تحسين الإنتاجية بمصانع الملابس الجاهزة المصرية" ماجستير ، كلية الاقتصاد المنزلي ، ج . حلوان ، ٢٠١٢م.

٦- السيدة خيرى عفيفي النحرواي: " مواصفة استرشادية للملابس الخارجية للفتيات في المرحلة الجامعية ببعض محافظات الوجه البحري"،رسالة ماجستير، كلية الاقتصاد المنزلي ، جامعة المنوفية ، ٢٠٠٧ م .

٧- جيهان محمد السيد بدوي : " دراسة مقارنة لطريقة تنفيذ النماذج باستخدام الأسلوب المسطح والمجسم وتأثيرها علي مستوى تحصيل الطلاب "، رسالة ماجستير، كلية الاقتصاد المنزلي،جامعة حلوان ، ٢٠٠٣ م .

٨- حسين محمد عبد السلام : " برنامج مقترح لدراسة العلاقة بين مقومات تشغيل وصلات الحياكة وجودة الإنتاج "، رسالة دكتوراه ، كلية الاقتصاد المنزلي - جامعة المنوفية ، ٢٠١٠م.

٨- رباب فرج إبراهيم : "إمكانية تنفيذ ملابس خارجية اقتصادية للمرأة باستخدام مكملات الملابس ومدى تأثيرها علي المظهر الملابس ، رسالة ماجستير، كليةالاقتصاد المنزلي ، جامعة المنوفية ، ٢٠٠٢ م .

١٠- سارة إبراهيم محمد مهران : " برنامج في تنمية مهارات تصميم النماذج المسطحة النسائية باستخدام الوسائط المتعددة" رسالة دكتوراه،كلية الاقتصادالمنزلي ، جامعة حلوان،٢٠١٤م.

١١- صبرية جابر إبراهيم : " الاستفادة من اتجاهات الموضة لتصميم الملابس الخارجية الصيفية للسيدات ، رسالة ماجستير ، كليةالفنون تطبيقية ، جامعة حلوان ، ٢٠٠١م.

١٢- عزة عبد الخالق محمود صقر : " دراسة لبعض المشكلات التكنولوجية الخاصة بأداء إير ماكينات الحياكة المختلفة الجاهزة ، رسالة ماجستير ، كلية التربية ، ج .حلوان ، ٢٠٠٠ م

١٣- عادل عبد المنعم عبد الله أبو خزيم : " دراسة تحليلية لبعض واردات مصر من أقمشة الملابس القطنية المنسوجة لتحديد مشاكل تصنيعها في مصر وتسويقها داخليا" وخارجيا" ، رسالة ماجستير، كلية فنون تطبيقية ، جامعة حلوان ، ٢٠٠٣ م .

- ١٤- فاطمة علي متولي : " تصميم نظام لتقييم الجودة لعمليات تصميم وتصنيع الملابس الجاهزة في مصر للقدره علي التنافس " رسالة دكتوراه ، كلية فنون تطبيقية ، ١٩٩٨ م .
- ١٥- نسرین نصر الدين حسن : " ملحقات ماكينة الحياكة وأثرها علي الجودة والإنتاجية وسعر المنتج " رسالة ماجستير ، كلية الفنون التطبيقية جامعة حلوان ، ٢٠٠٢ م .
- ١٦- نجلاء عبد المجيد محمد : " أثر اختلافات أبعاد جسم الفتيات علي التصميم في صناعة الملابس ، رسالة دكتوراه ، كلية الاقتصاد المنزلي،جامعة حلوان ، ٢٠٠٨م.
- ١٧- نفين عبد الوكيل إدريس : "الاستفادة من بقايا الجلود لإثراء القيمة الوظيفيه والجمالية للعباءة الحریمی ، رسالة ماجستير" كلية الاقتصاد المنزلي - جامعة المنوفية ، ٢٠٠٩ م .
- ١٨- هانم عبده الهواري محمد : " إنتاج بعض الملابس المنزلية الخارجية للسيدات من بقايا التشغيل المختلفة بمصانع الملابس الجاهز ٢٠٠٤م.
- ١٩- هدي إبراهيم إسماعيل حسني : " الزخارف المعمارية المصرية في العصر اليوناني والروماني ومدى الاستفادة منها في إثراء القيم الفنية والجمالية لملابس السيدات" رسالة ماجستير للاقتصاد المنزلي ، جامعة المنوفية ، ٢٠٠٧ م .

#### رابعا: المحلات العلمية والمؤتمرات :

- ٢٠- إسلام عبد المنعم ، أشرف محمود هاشم مواصفة استرشادية وفنية جديدة لقياس الملابس الخارجية لطالبات المرحلة الثانوية ببعض محافظات ج . م . ع . ، المؤتمر المصري الخامس للاقتصاد المنزلي ، كلية الاقتصاد المنزلي ، جامعة المنوفية ، ٢٠٠٠م .

#### خامسا: المراجع الأجنبية :

- 21-Dorja zunic : Influence of some parameters on stitching lojen velocity of sewing - 1995 .
- 22-W.Sybilska :The modern 3D-method of Clothing,s visulization in before production Condition"2006.
- 23-Zoran stjepanovi : Selection of suitable sewing needle using c:Helena strah machine learning techniques -1998 .

## ملخص البحث

### مشكلات صناعة الملابس الخارجية للسيدات" (العباءة الحريمي )

يهدف هذا البحث إلي التعرف علي مشكلات صناعة الملابس الخارجية للسيدات(العباءة) وذلك من خلال :

١. تحديد المشكلات الفنية التي تواجه مصانع إنتاج العباءة الحريمي .
٢. تقديم بعض المقترحات والتوصيات للرفع من مستوي جودة إنتاج العباءة الحريمي .

وتعتبر العباءة الحريمي من أهم القطع الملابسية للمرأة التي انتشرت وانتشر استعمالها ومن خلال الزيارات الميدانية لعدد (١٠) من مصانع الملابس الخارجية للسيدات المتخصصة في صناعة العباءة الحريمي ومتابعة المراحل الخاصة بإنتاجها ، تم التعرف علي بعض المشكلات التي تواجه منتجي هذه القطعة الملابسية وهي : مشكلات في الحصول علي الخامة ومشكلات في النسيج كالصباغة والألوان ومشكلات في التصميمات الخاصة بالعباءة والنماذج وكيفية تنفيذها ومشكلات تقنيات التشغيل والتطريز وتم ذلك في إستمارة إستبيان موجهة لأصحاب المصانع .

وقد تم عمل مجموعة مقترحة من تصميمات العباءة الحريمي (٦) وتم تنفيذها ، ثم تم تحكيمها في إستمارة تحكيم التصميمات المنفذة ، وقد توصلت الدراسة إلي أن التصميم الخامس هو أفضل التصميمات الذي يحقق الأداء الجمالي والوظيفي ويحقق الوحدة والترابط بين عناصره الأساسية ، يليه التصميم السادس ، ثم الأول ، ثم الرابع ، ثم الثاني ، وأخيرا" التصميم الثالث .

## Abstract

### **Problems of women's garment industry (women`s gown)**

This research aims to identify the problems of the industry's clothing for ladies (women's gown) through :-

1. to determine the technical problems faced by the factories producing gown.
2. provide some suggestions and recommendations for raising the level of production quality of women's gown .

Women`s gown is the most important clothing pieces for women that have sprung up and spread their use and through field visits to a number(10) of garment factories Foreign Women specialized in the manufacture of women's gown and follow-up phases of their production, have been identified on some of the problems faced by the producers of this clothing piece namely: Problems in getting the raw material ,problems in the textile dyeing colors ,problems in gown designs and models and how they are implemented and the problems of operating techniques and embroidery.

This was done in the questionnaires addressed to the owners of the factories. The have been the work of a proposed set of designs abaya trousers (6) has been implemented, then was judged in arbitration designs executed Form, The study found that the fifth design is the best design that achieves aesthetic and functional performance and achieve unity and interdependence between its basic elements, followed by the sixth design, then the first, then the fourth, then the second, and finally the "third design.