

دراسة لإحياء التراث الشعبي لفن المكوك في محافظة دمياط واستحداث شرائط زخرفيه  
لتجميل الملابس الخارجية للنساء  
إعداد

د/ أمل محمد الفيومي<sup>(١)</sup> د/ عزة عبد العليم سرحان<sup>(٢)</sup>

ملخص البحث

إن التصدي لدراسة المآثورات الشعبية لا يمكن تحقيقه إلا من خلال جهود علمية تسعى إلى استخلاص هذا المآثورات من بيئتها المختلفة الشائعة فيها ويعتبر فن المكوك جانباً من جوانب الفنون الشعبية والذي تستلهم وحداته من المعتقدات والموروثات الخاصة بالطبقات الشعبية وليست وحدات أو أساطير غريبة على البيئة التقليدية بل موروث شعبي أصيل .

و فن المكوك من الفنون القديمة والموجودة في محافظة دمياط وبخاصة قرية السنانية التي تشتهر بها منذ أكثر من ٢٠٠ عام؛ فهو من الحرف التي تمثل التراث الشعبي رغم التطور المعاصر لصناعة الدانتيل والركامات وجميع أنواع الشرائط والتي غمرت الأسواق وناقت المنتجات اليدوية التقليدية إلا أن ذلك لم يؤثر على هذا الفن من الشرائط ومازال يمثل حالة تفرد بذاته من خلال وحداته الزخرفية التقليدية المتوارثة والتي تزخرف المنتجات الشعبية من الطرح والإشارات والشيلان .

أهداف البحث:-

- ١- توثيق فن المكوك التي تشتهر به محافظة دمياط .
- ٢- تحديد المناطق التي تقوم بأشغال المكوك في محافظة دمياط لإحياء تراث فن المكوك والعمل على انتشاره .
- ٣- دراسة أنواع الأدوات والتقنيات المستخدمة في فن المكوك وتحليلها .
- ٤- تنفيذ شرائط وحدات مستحدثة من فن المكوك وتوظيفها لزخرفة ملابس النساء الخارجية

نتائج البحث :

أهم النتائج التي توصلت إليها الباحثين وكشفت عنها الدراسة النظرية والميدانية والتطبيقية ما يلي:

نتائج الدراسة النظرية :

- ١ . المساهمة في توثيق تاريخي لتراث فن المكوك ومحاولة إحياءه وانتشاره في نطاق واسع محليا وعالميا باعتباره من أهم وأقدم الحرف التراثية اليدوية والفنية والتي كادت أن تندثر .

<sup>١</sup> - أستاذ مساعد الملابس والنسيج - كلية التربية النوعية بدمياط - جامعة المنصورة .

<sup>٢</sup> - مدرس الملابس والنسيج - كلية التربية النوعية بدمياط - جامعة المنصورة .

٢. جميع الوحدات الزخرفية لفن المكوك لها مسميات متوارثة من الأجداد وتم تسميتها تبعاً لرؤية القائمات بتنفيذ هذا الفن ويتم تنفيذه على مناديل لليد الرأس •

### نتائج الدراسة التطبيقية:

- ١ - استحداث شرائط ووحدات مبتكرة بأسلوب معاصر يحمل الموروث الشعبي لمنطقة الدراسة •
- ٢ - الاستفادة من هذه الشرائط والوحدات المعاصرة في مجال الأزياء بتجميل بعض القطع الملبسية النسائية بتقنيات مختلفة •

### المقدمة:

ترتبط الفنون الشعبية بحياة الإنسان في المجتمع الذي يعيش فيه لأنها التعبير الحضاري عن المجتمع وأعلى مظاهر النتاج الثقافي؛ فالحضارة ترتبط بالثقافة •

والفنون الشعبية هي التراث الذي ينتقل مع الإنسان من بيئة لأخرى ومن مجتمع لآخر ويتوارث من جيل إلى جيل عبر مرور الزمن • ( صفوت كمال ٢٠٠٠ - ٢٣١ )

ويزخر التراث الشعبي بكل جوانب الإبداع الفني للشعب والذي يرتبط بعاداته وتقاليده كما أنها حلقة متصلة متجددة دائماً بين ما هو قديم وأصيل من التراث الشعبي وما هو حديث يستمد وجوده من الشعب • ( صفوت كمال ٢٠٠٠ - ٢٨٠ )

ويعتبر فن المكوك جانباً من جوانب الفنون الشعبية والذي تستلهم وحداته من المعتقدات والموروثات الخاصة بالطبقات الشعبية وليست وحدات أو أساطير غريبة على البيئة التقليدية بل موروث شعبي أصيل •

وفن المكوك من الفنون القديمة والموجودة في محافظة دمياط وبخاصة قرية السنانية التي تشتهر به منذ أكثر من ٢٠٠ عام؛ فهو من الحرف التي تمثل التراث الشعبي رغم التطور المعاصر لصناعة الدانتيل والركامات وجميع أنواع الشرائط والتي غمرت الأسواق وناقت المنتجات اليدوية التقليدية إلا أن ذلك لم يؤثر على هذا الفن من الشرائط ومازال يمثل حالة تفرد بذاته من خلال وحداته الزخرفية التقليدية المتوارثة والتي تزخر المنتجات الشعبية من الطرح والإشارات والشيلان •

ويوجد في مصر الكثير من الحرف الشعبية التي بدأت تندثر لقلّة عدد المشتغلين بها مثل فن الخيامية - التللي - السيرما - الحصير - القش المزخرف وغير ذلك من الفنون •

ومن خلال الدراسة الميدانية الاستطلاعية التي قامت بها الباحثتان إلى قرية السنانية والتي تتبع محافظة دمياط تبين أن هناك منتجات تتميز بقيمة جمالية وفنية عالية المهارة وهذه المنتجات تصدر للخارج وتسوق إلى كثير من الدول الأوروبية ، ونظراً لقلّة المشتغلين بهذا الفن وتقدم السن لديهن وجد أن هذا الفن في طريقه للانقراض؛ ولذلك تعتبر هذه الدراسة محاولة لإحياء هذا التراث الشعبي لفن المكوك

في محافظة دمياط والعمل على توثيقه والاستفادة منه في زخرفة بعض القطع الملبسية للمرأة عما بأن هذا الفن من الفنون الشعبية التراثية والتي يجب المحافظة عليها، فعلى حد علم الباحثان أنه لم يتم عمل دراسات سابقة في هذا الفن بل تم عمل دراسات تناولت التراث الشعبي وإحياءه في العديد من المحافظات مثل دراسة:-

- ( سامية أحمد حسن الجارحي - ١٩٩٣ ) بهدف تحليل الأزياء الشعبية بجنوب سيناء وأصل تلك الأزياء وزخارفها مع الاهتمام بالطابع المميز لتلك الأزياء التي تمثل مختلف المناطق الثقافية بجنوب سيناء وكشف الأبعاد والمؤثرات التي جعلت لها الطبع المميز . ومن نتائجها التوصل إلى الأساليب والخامات المختلفة المستخدمة في زخارف الأزياء الشعبية ووضع وتنفيذ مجموعة من الأزياء المعاصرة المستلهمة من أزياء السيدات في جنوب سيناء للحفاظ على الأصالة والمعاصرة .
- دراسة ( هاني عبده فتاية - ١٩٩٥ ) بهدف عمل مسح ميداني للزخارف الشعبية ببعض مراكز محافظة الدقهلية حيث أخذت منها عينات تم تسجيل العناصر الشعبية فيها بشكل يساعد على الحفاظ عليها وكذلك ابتكار تصميمات نسجية من هذا التراث في المعلقات . ومن نتائج هذه الدراسة وضع تصميمات مستحدثة تعبر عن عراقة المنطقة من خلال تنفيذ بعض المعلقات .
- دراسة ( سامية أحمد حسن الجارحي - ١٩٩٩ ) وفيها تناولت الباحثة زخارف الأزياء الشعبية في جنوب سيناء وإمكانية الاستفادة منها في عمل نماذج مبتكرة ومتميزة من العرائس الشعبية كتذكارات سياحية وذلك باستخدام تقنيات يدوية وخامات البيئة المتاحة . ومن نتائجها؛ تطويع الزخارف بحيث ظهرت العرائس بسيطة تحمل نفس قيم التراث الشعبي مع استخدام خامات حديثة تشير رمزياً إلى الأصول الذاتية المميزة لمنطقة الدراسة .
- دراسة ( عبير عبد الحميد - ١٩٩٩ ) بهدف دراسة المشغولات والأشكال الفنية المختلفة للزخارف بالشرقية وبعض النماذج المتواجدة منها على ( الأزياء - الحلي - الأكلمة - الحصر ) والاستفادة من هذه الدراسة في إثراء مشروعات الصناعات الصغيرة بمشغولات فنية معاصرة . ومن نتائجها التعرف على وحدات زخرفية مرتبطة بالتراث والتاريخ حتى تتمكن من الاستغناء عن استيراد زخارف بعيدة عن تراثنا وإقامة المشروعات الصغيرة محلياً .
- دراسة ( رحاب محمد فهمي على شلبي - ٢٠٠٦ ) بهدف التعرف على تأثير العوامل التاريخية والجغرافية على الزخارف وأساليب التطريز في كل من سيناء وفلسطين والوصول إلى أوجه الشبه والاختلاف في شكل الزخارف . ومن نتائجها إمكانية تطويع الزخارف والمطرزات في الصناعات الصغيرة .

• دراسة ( مایسة محمود إبراهيم محمد كيلاني - ٢٠٠٩ ) بهدف تحليل عناصر الزخارف لمنسوجات التلي المطرزة والتعرف على التقنيات المستحدثة في تطوير نسيج التلي وتوظيف صياغات تشكيلية للوحدات الزخرفية التقليدية المميزة لأسلوب التلي في اقتراح تصميمات زخرفية معاصرة في مجال أزياء السيدات وتنفيذها لفترة بعد الظهر للمرحلة العمرية من ٢٥ : ٤٥ سنة. ومن نتائج هذه الدراسة ابتكار تصميمات معاصرة تحمل الموروث الشعبي لمنطقة الدراسة والاستفادة من هذه التصميمات المعاصرة في مجال الأزياء بتنفيذ بعض القطع الملبسية النسائية باستخدام أسلوب التلي بتقنيات مختلفة.

**وعلى ضوء ما سبق يمكن صياغة مشكلة البحث في الإجابة على التساؤلات الآتية:**

- ما مدى وجود دراسة لتوثيق فن المكوك التي تشتهر به محافظة دمياط.
- ما هي المناطق التي تقوم بأشغال المكوك في محافظة دمياط لإحياء تراث فن المكوك والعمل على انتشاره.
- ما هي التقنيات المستخدمة في فن المكوك.
- ما مدى توظيف شرائط المكوك في تصميمات مقترحة لزخارف ملابس النساء الخارجية.

#### **أهداف البحث:-**

١. تحديد المناطق التي تقوم بأشغال المكوك في محافظة دمياط لإحياء تراث فن المكوك والعمل على انتشاره.
٢. دراسة أنواع الأدوات المستخدمة في فن المكوك.
٣. تنفيذ شرائط وحدات مستحدثة من فن المكوك وتوظيفها لزخرفة ملابس النساء الخارجية.

#### **أهمية البحث:-**

١. إثراء مجال ملابس السيدات بتصميمات جديدة من شرائط فن المكوك.
٢. إثراء المكتبة العربية بدراسة متخصصة في مجال فن المكوك نظراً لندرة الدراسات في هذا المجال.
٣. المساهمة في توثيق التراث الشعبي للأشغال اليدوية بمحافظة دمياط.
٤. استحداث تصميمات زخرفية بشرائط فن المكوك مستمدة من التراث الشعبي للنساء.

#### **حدود البحث:-**

١. حد مكاني : ( محافظة دمياط - قرية السنانية )
٢. دراسة الشرائط الزخرفية الشعبية التقليدية لفن المكوك ومعرفة المسميات الشعبية لشرائط فن المكوك.
٣. اقتراح تصميمات زخرفية للشرائط والوحدات لحمل الموروث الشعبي لمنطقة الدراسة.
٤. تنفيذ الشرائط والوحدات المستحدثة على الملابس الخارجية للنساء.

#### **مصطلحات البحث:**

**التراث:** - القيم الإنسانية المتوارثة ( المعجم الوجيز - ١٩٩١-٦٦٤ )

- هو كل ما ورثه الخلف عن السلف من العلوم والفنون والأدب مخطوطاً أو مطبوعاً أو مسموعاً ( ابراهيم محمد عطا -١٩٩٨-٣١١ )

**أداة المكوك:-** والمكوك هو جهاز يستخدم لصنع " المخزومات " أشغال المكوك اليدوية، ويتواجد في كثير من الأشكال والأحجام؛ فالبعض يصنع من الخشب أو البلاستيك والبعض الآخر يصنع من العاج أو الصدف ( spencer,charles louis 1935 )

**التصميم:** - هو الخطة المستخدمة لتوضيح فكرة معنية وعملية التصميم هي اختيار وجمع عناصر التصميم وفقاً لمبادئ التصميم بهدف التوصل إلى النتاج المنشود.

- هو الرسم أو التخطيط لبناء أو التقسيم لموضوع من الموضوعات أو مشروع من المشروعات..

- هو رسم أو خطوط خارجية لشيء ما سيتم تنفيذه .

- هو تلك العملية الكاملة لتخطيط شكل ما، وإنشائه من الناحية الوظيفية أو النفعية، وتجلب السرور والفرحة إلى النفس، وهذا إشباع لحاجة الإنسان نفعاً وجماليات في وقت واحد . وهو تنظيم وتنسيق مجموع العناصر أو الأجزاء الداخلية في كل متماسك للشيء المنتج . أي التناسق الذي يجمع بين الجانب الجمالي والذوقي في وقت واحد ... هو الشكل المبتكر الذي يحقق الغرض منه .

**تصميم الأزياء:-** تصميم الأزياء هو اللغة التي تشكلها عناصر تكوين موحد الخط والشكل واللون والنسيج ، وتعتبر هذه المتغيرات أساساً لتعبيرها ، وتتأثر بالأسس ليعطي السيطرة والتكامل والتوازن والإيقاع والنسبة ، لكي يحصل الفرد في النهاية على زى يشعره بالتناسق ويربطه بالمجتمع الذي يعيش فيه تصميم الأزياء أيضاً هو عملية ابتكاره تتطلب عقلاً مبتكراً يفكر عادة على أساس خبرة شاملة لا تجزئ فيها ويدرك العقل المبتكر كلا من الانفعال والتفكير والإحساس بالرؤية ، الذات والموضوع ، الفرد والبيئة ، كل هذه العوامل تندمج معاً في العملية الابتكارية .

والتصميم يعتبر عملية ابتكار لكل ما هو جديد ، هو عبارة عن الخطوط والرسومات التي يضع فيها المصمم خلاصة أفكاره وتجاربه الفنية التي يستوحىها من مصادره الهامة . والتصميم في صناعة الملابس المقدر على التحويل والتشكيل لكل من الخطوط والأشكال والألوان والنسيج حتى تتحد وتندمج مع بعضها داخل التصميم الواحد ، فجمال كل عنصر يتوقف على الصلة بينه وبين العناصر الأخرى وعلى حسن استخدام المصمم لها .

وفي الواقع لا نستطيع أن نعتبر الرسم على الورق هو التصميم ككل، بل هو تعبير عما يجول في خاطر المصمم وما يريده وما يعبر عنه، فقد يتعذر تنفيذه بصورة عملية فيبقى على الورق إلى الأبد. ويمثل تصميم الأزياء تخصصاً قائماً بذاته يحتاج إلى أنواع معينة من المعلومات ومجموعة من الخبرات الخاصة فيجب أن يلم مصمم الأزياء الذي يقوم بالتصميم للصناعة بأصول صناعة الملابس حتى يستطيع أن ينفذ ما يقوم بتصميمه على الورق ولا تكون تصميماته مجرد رسوم لا تصلح للتنفيذ.

**الفنان الشعبي وميراثه الحرفي:** هو الفنان الذي يجعل لأفكاره من حرف وفنون شعبية حضوراً بين الجماعة فهو يخرجها من نفوسهم إلى حيث يرونها بحواسهم وهذه الحرف والفنون تنمو نحو الوراثة يتعلمها الابن عن الأب داخل العائلة فينتقل ميراث الحرفة من الآباء إلى الأبناء ليبدأ جيل جديد ويصبحون فيما بعد فناني القرية وحرفيها ( ثريا نصر - ٢٠٠٢ - ٥٤ ) .

### الأسلوب البحثي-

**منهج البحث:-** استخدم لهذه الدراسة المنهج التاريخي والمنهج الوصفي والمنهج التطبيقي، وذلك

لتحقيق أهداف البحث .

### أولاً :- المنهج التاريخي:

١- المراجع والموسوعات الأجنبية والعربية والفنية والمتاحف الخاصة بالتراث الشعبي للأشغال اليدوية



٢- الأداة المستخدمة لتنفيذ فن المكوك

وهي عبارة عن قطعة من الخشب، البلاستيك، العاج، الصدف أو العظم مفرغ من الداخل إلا من جزء دائري بالمنتصف لللف الخيط وهو يشبه إلى حد كبير ( ببونة ) مكوك ماكينة الحياكة مع اختلاف الشكل الخارجي والخامة المصنع منها كما يوضحها شكل رقم ١ .

شكل رقم (١)

**ثانياً:- المنهج الوصفي التحليلي:** وقد تم تناولة من خلال الدراسات الميدانية التالية:

١ - كل السيدات الاتى لديهن معرفة عن فن المكوك وعددهن ٢٠ سيدة من كبار السن وتتراوح أعمارهن من ٥٠ : ٧٠ سنة بقرية السنانية بدمياط .

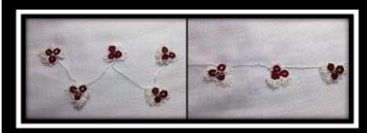
٢ - أ- الشاملة : جميع السيدات التي تتراوح أعمارهن من ٢٥ : ٤٠ سنة

ب- العينة : ١٠٠ سيدة تم عرض المنتجات عليهن لاستطلاع رأيهن عن طريق استمارة استطلاع

رأى ملحق رقم (١)

ثالثاً :- المنهج التطبيقي :- تم حصر غرز المكوك التي يتم تنفيذها من قبل عينة المبحوثات

وجاءت عددها عشر غرزة كما ما يلي:



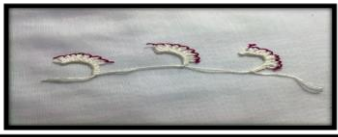
شكل رقم (٢)  
شرائط ( قل مكبس )



شكل رقم (٣)  
شرائط ( فلة فاضية )



شكل رقم (٤)  
شرائط ( دبل رشرش )



شكل رقم (٥)  
شرائط ( ضوافر )



شكل رقم (٦)  
شرائط ( دبل رشرش كبيرة )



شكل رقم (٧)  
شرائط ( قل رشرش )



شكل رقم (٨)  
شرائط ( قل مزجج )



شكل رقم (٩) شرائط ( عريجة )



شكل رقم (١٠) شرائط ( حلق مجمع )

شكل رقم (١١) شرائط ( حلقان عريجة )

شكل رقم (١٢) شرائط ( أهرامات )

شكل رقم (١٣) ( دلاليات )

٢- تم تنفيذ الغرز باستخدام أده المكوك كما يلي:

- يتم شد طرف الخيط من المكوك ويلف حول أصابع اليد اليسرى بشكل دائري بحيث يمسك بطرفي الدائرة بإصبعي السبابة والابهام كما يوضحها شكل رقم (١٤) .

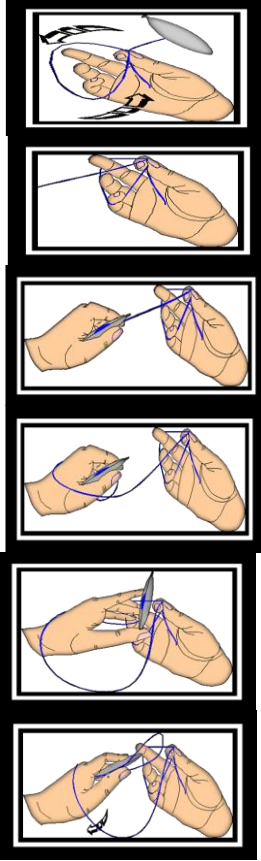
- تضيق دائرة الخيط بالشد حتى يتم حبكها جيداً حول أصابع اليد اليسرى كما يوضحها شكل رقم (١٥)

- يمسك المكوك باليد اليمنى لتنظيم شد الخيط كما يوضحها شكل رقم (١٦)

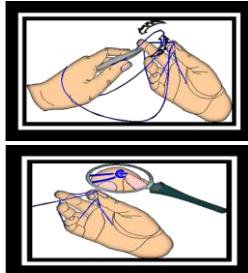
- الخيط حول اليد اليمنى والممسكة بالمكوك كما بالشكل المقابل كما يوضحها شكل رقم (١٧)

- يمرر المكوك داخل الدائرة السابق حبكها حول أصابع اليد اليسرى كما يوضحها شكل رقم (١٨)

- يمرر المكوك كذلك من داخل دائرة الخيط الكائنة حول أصابع اليد اليمنى كما يوضحها شكل رقم (١٩)



الخيط أثناء التمرير كما



- الشكل المقابل يوضح الخطوتين  
السابقتين معاً بالأسهم الموضحة لاتجاه



يوضحها شكل رقم (٢٠)

يتضح من الشكل المقابل العقدة ( الغرزة ) المنفذة بعد شد المكوك بالخيط لحبك الغرزة جيدا، مع مراعاة شد الخيط بشكل مناسب للحفاظ على المظهر الجيد للغرزة كما يوضحها شكل رقم

(٢١)

تكرر نفس الخطوات السابقة للحصول على غرزة تالية وهكذا كما يوضحها شكل رقم (٢٢) الذي يوضح مجموعة الغرز المنفذة بعد حبكهم في شكل حلقة •

٣ - تم استحداث خمسة غرز من أصل عشرة غرز على شكل شرائط ووحدات بأشكال مختلفة وذلك للوصول إلى أفضل الشرائط اللائمة والمناسبة بهدف توظيفها في تجميل الملابس الخارجية للنساء وجاءت نتائجها كما يلي:



شكل رقم (٢٣) وحدات مستحدثة من شرائط ( دبل رشرش وشرائط ضوافر )



شكل رقم (٢٤) وحدات مستحدثة من شرائط ( فلة فاضية و فل زجج وضوافر )



شكل رقم (٢٥) وحدات مستحدثة من شرائط ( حلقان عريجة وقل

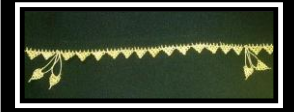


رشرش وحلق مجمع وقل مكبس )

شكل رقم (٢٦) شرائط مستحدثة من ( فلة فاضية وشرائط عريجة )



شكل رقم (٢٧) شرائط مستحدثة من ( قل مكبس ودبل رشرش كبيرة وقل رشرش )



شكل رقم ( ٢٨ ) شرائط مستحدثة من ( الأهرامات والدلايات )

٤ - القطع المنفذة من الملابس الخارجية للنساء:-

بعد التوصل إلى شرائط المكوك المختارة - والتي حصلت على أعلى نسبة اتفاق من السادة المحكمين قامت الباحثتان بتنفيذها باستخدام أداة المكوك لتوظيفها على القطع الملبسية وستعرض الباحثتان فيما يلي توصيفاً للتصميمات المنفذة باستخدام شرائط المكوك:

تصميم منفذ رقم (١): عبارة عن بلوزة بمرد من الأمام

القماش المستخدم: الحرير الصناعي بلون بيج فاتح وبكول شميزيه من قماش الساتان بنفس اللون

مركب عليها كول ببي من الحرير الصناعي وتوجد وحدة تطريز يمين ويسار المرد والأساور من القماش الساتان .



الخامات المستخدمة : قماش من الحرير الصناعي وشريط من المكوك تم عمله بخيط نايلون ١٠٠، % المتدرج الألوان بداية من الأبيض ثم البيج الفاتح والبيج الداكن والأزرق

أسلوب التنفيذ : استخدم شريط المكوك المستحدث من وحدة ( الهرم ووحدة الدلاية ) حيث تم استخدام وحدة الهرم بشكل متصل ووحدة الدلاية على أبعاد متساوية بين الوحدة والوحدة التي تليها ( ٧ سم ) وتم تثبيت الشريط على حرف الكول شميزيه ثم المرد وعلى حرف الذيل وأحرف أساور " الأكمام " .

### تصميم منفذ رقم ١ تصميم منفذ

رقم (٢): عبارة عن بلوزة بمرد مركب من الأمام الجزء العلوى على شكل أنصاف دوائر

القماش المستخدم: الحرير الصناعي بلون أسود بها كول أسبور مركب عليها كول اسبور بمقاس أصغر



وتوجد وحدة تطريز يمين ويسار المرد

الخامات المستخدمة : قماش من الحرير الصناعي وشريط من المكوك تم عمله بخيط نايلون ١٠٠، % ذهبي اللون

أسلوب التنفيذ : استخدم شريط المكوك المستحدث من وحدة ( الهرم ووحدة الدلاية ) حيث تم استخدام وحدة الهرم بشكل متصل ووحدة الدلاية على أبعاد متساوية بين الوحدة والوحدة التي تليها ( ٧ سم ) وتم تثبيت الشريط على حرف الكولتين من الأمام والخلف ثم المرد وعلى حرف الذيل وأحرف أساور الأكمام من الخارج والداخل .

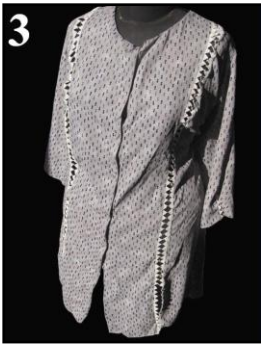
### منفذ رقم ٢ "

القطعة المنفذة رقم (٣): عبارة عن بلوزة بمرد مركب من الأمام

القماش المستخدم: الحرير الصناعي بلون رمادى بها أقلام قصيرة بطول ٢سم اسود ورمادى داكن

وأبيض وفتحة الرقبة على شكل ديكولتيه دائرى والبلوزة بها قصة برنسيس

من الأمام والخلف والأكمام بها قصة من خط النصف .



الخامات المستخدمة : قماش من الحرير الصناعي وشريط من المكوك

تم عمله بخيط النايلون ١٠٠ % الفاتح

أسلوب التنفيذ : استخدم شريط المكوك المستحدث من وحدة ( الهرم ) حيث تم استخدام وحدة الهرم بشكل متصل وتم تثبيت الشريط على حرف القصة البرنيسيس وعلى حرف قصة نصف الكم .

### تصميم منفذ رقم (٣)

القطعة المنفذة رقم (٤): عبارة عن تونيك بسفرة دائرية من الأمام وفتحة الرقبة على شكل ديكولتيه

داثري



القماش المستخدم: الكتان بلون أزرق فاتح بها أقلام رفيعة بالطول من اللون الأبيض

الخامات المستخدمة : قماش من الكتان ذو أقلام رفيعة وشريط من المكوك تم عمله بخيط الكوتن برليه الأزرق الفاتح

أسلوب التنفيذ : استخدم شريط المكوك المستحدث من وحدة ( الفل الفضى والدوافر ودبل رشرش ) حيث تم استخدمت هذه الوحدات بشكل متصل على شكل شريط وتم تثبيت الشريط على حرف قصة السفرة

بشكل دائري يتطابق مع قصة السفرة

### التصميم المنفذ رقم (٤)

القطعة المنفذة رقم (٥): عبارة عن تونيك بمرمرد مركب من الأمام بطول التونيك وفتحة الرقبة على شكل

ديكولتيه دائري والكم بقصة من خط النصف

القماش المستخدم: الحرير الصناعي بلون رمادي داكن

الخامات المستخدمة : قماش من الحرير الصناعي ذو تكسير واضح على سطح القماش وشريط من المكوك تم عمله بخيط الحرير الصناعي الأبيض والأحمر .

أسلوب التنفيذ : استخدم شريط المكوك المستحدث من وحدة ( الفل المكبس ودبل رشرش كبيرة وقل رشرش ) حيث استخدمت هذه الوحدات بشكل متصل على شكل شريط وتم عمل وحدة الوحدة من الداخل باللون الأحمر ثم اللون الأبيض وأحرف الوحدة من اللون الأحمر وتم تثبيت الشريط على خط الكتف وقصة نصف الكم وخط نهاية الكم وعلى خياطة

خط الجنب .

### القطعة المنفذة رقم

(٥)

القطعة المنفذة رقم (٦): عبارة عن بلوزة بقصة أمبير أسفل الصدر من أعلى القصة ومن أسفلها كشكشة بسيطة وفتحة الرقبة على شكل ديكولتيه



مربع واسع ونصف كم واسع من أسفل مثبت على بعد ٨ سم أستيكي ليعطى اتساع الذراع  
القماش المستخدم : قماش من القطن الأبيض اللون به دوائر مختلفة القياسات ومختلفة الألوان من  
الأصفر والرمادي الداكن والفاتح وشريط من المكوك تم عمله بخيط الكوتن برليه الرمادي الداكن  
أسلوب التنفيذ : استخدم شريط المكوك المستحدث من وحدة ( دبل رشرش ودوافر وفل رشرش )  
حيث استخدمت هذه الوحدات بشكل متصل على شكل شريط تم تثبيت الشريط على طرف خط الذيل  
وخط نهاية الكم .

(٦)

**القطعة المنفذة رقم (٧):** - عبارة عن تونيك منفذ بتصميم الكروازيه ويثبت خط الكروازيه بزرار من أعلى  
وفى الجانب الأيمن قصة أمبير أسفل الصدر بسيطة وفتحة الرقبة على شكل ديكولتية دائرى والكم



متسع من أسفل وبه من أسفل قصتين تبعد كلا منهما عن الثانية ٦ سم  
القماش المستخدم : قماش من القطن الرمادي الداكن اللون وشريط من  
المكوك تم عمله بخيط الكوتن برليه الرمادي الداكن

أسلوب التنفيذ : استخدم شريط المكوك المستحدث من وحدة ( دبل  
رشرش والهرم والدلاية ) حيث استخدمت هذه الوحدات بشكل متصل  
على شكل شريط تم تثبيت الشريط على شكل ثلاث خطوط رأسية  
متوازية مائلة بداية من قصة الأمبير وطول ٢٠ سم ، ١٧ سم ، ١٤ سم  
كما تم تثبيت الشريط على نهاية الكم وكذلك القصتين .

تصميم منفذ رقم (٧)



**القطعة المنفذة رقم (٨):** عبارة عن تونيك بمرد من خط نصف الأمام

وقصة برنسيس من حردة الابط الى الذيل وكم طويل واسع من أسفل  
القماش المستخدم : قماش صوف بمبي داكن وشريط من المكوك تم عمله  
بخيط الأكرليك الخاص بالتطريز البمبي الفاتح . **تصميم منفذ رقم (٨)**  
أسلوب التنفيذ : استخدم شريط المكوك المستحدث من وحدة ( عريجة وفل  
مكبس ودبل رشرش ) حيث استخدمت هذه الوحدات بشكل متصل على  
شكل شريط تم تثبيت الشريط على تصميم قصة البرنسيس ثم بشكل دائرى  
على الصدر ثم يمر الشريط على

قصة البرنسيس إلى الذيل كذلك ثبت الشريط على مسافة ٣ سم من نهاية الكم بخط مستقيم ثم بشكل دائرة  
من خط نصف الكم .

وبعرض هذه المنتجات على السادة المتخصصين في مجال الملابس والنسيج وعلى السادة مستهلكي هذه النوعية من الملابس لاستطلاع رأيهم تجاه المنتجات المنفذة من حيث الأداء الوظيفي للتصميمات المنفذة والأداء الجمالي للتصميمات المنفذة وكذلك مدى إحياء وتحديث التراث في التصميمات المنفذة؛ وبحساب النسبة المئوية لآراء السادة المحكمين والسادة المستهلكين تجاه مدى ملائمة أو عدم ملائمة التصميمات المنفذة جاءت النتائج كالتالي:-  
**النتائج ومناقشتها:-**

أولاً:- نتائج متعلقة بآراء السادة المتخصصين في مجال الملابس والنسيج:  
 ١ - نتائج متعلقة بالأداء الوظيفي للتصميمات المنفذة

جدول (١) الأداء الوظيفي للتصميمات المنفذة

عناصر التقييم	خامة الخيط %	تثبيت الشريط في التصميم %	تناسب خامة الشريط مع التصميم المنفذة %	تناسب تركيب الشريط مع التصميم المنفذة %	المنتجات
ملائم	٩٠	٥٠	٨٠	٩٠	التصميم الأول
ملائم لحد ما	١٠	٥٠	٢٠	١٠	
غير ملائم	-	-	-	-	
ملائم	٤٠	٨٠	٩٠	٩٠	التصميم الثاني
ملائم لحد ما	٦٠	٢٠	١٠	١٠	
غير ملائم	-	-	-	-	
ملائم	٧٠	٨٠	٧٠	٨٠	التصميم الثالث
ملائم لحد ما	٣٠	٢٠	٣٠	٢٠	
غير ملائم	-	-	-	-	
ملائم	٨٠	٩٠	٨٠	١٠٠	التصميم الرابع
ملائم لحد ما	٢٠	١٠	٢٠	-	
غير ملائم	-	-	-	-	
ملائم	٨٠	٩٠	٩٠	٨٠	التصميم الخامس
ملائم لحد ما	٢٠	١٠	١٠	٢٠	
غير ملائم	-	-	-	-	
ملائم	٨٠	٨٠	١٠٠	٨٠	التصميم السادس
ملائم لحد ما	٢٠	٢٠	-	٢٠	
غير ملائم	-	-	-	-	
ملائم	٩٠	٩٠	١٠٠	٩٠	التصميم السابع
ملائم لحد ما	١٠	١٠	-	١٠	
غير ملائم	-	-	-	-	

١٠٠	٩٠	٩٠	١٠٠	ملائم	التصميم الثامن
-	١٠	١٠	-	ملائم لحد ما	
-	-	-	-	غير ملائم	

يتضح من الجدول السابق وبحساب النسب المئوية لمحاور الأداء الوظيفي جاءت كما يلي بالنسبة لخامة الخيط أعلى نسبة للتصميم الثامن يليه الأول والسابع ثم الرابع والخامس والسادس أما التصميم الثاني فجاءت ٦٠% ملائم إلى حد ما، وتوجد فروق مئوية تثبت الشريط في القطعة الملابسية حيث حصل التصميم الرابع والخامس والسابع والثامن على أعلى نسبة ملائمة يليه التصميم الثاني والثالث والسادس بنسبة ٨٠% أما التصميم الأول فقد حصل على نسبة ٥٠% ملائم و ٥٠% ملائم إلى حد ما أما بالنسبة لتناسب خامة الشريط مع التصميم المنفذ فقد جاءت لملائم بنسبة ١٠٠% لكل من التصميم السادس والسابع يليه التصميم الثاني والخامس والثامن بنسبة ٩٠% ثم التصميم الثالث ٧٠%، وجاءت أعلى نسبة ملائمة لتناسب تركيب الشريط مع التصميم المنفذ للتصميم الرابع والثامن ١٠٠% يليه الأول والثاني والسابع بنسبة ٩٠% ثم الثالث والخامس والسادس بنسبة ٨٠%/

## ٢- نتائج متعلقة بالأداء الجمالي للقطع المنفذة

### جدول (٢) الأداء الجمالي للقطع المنفذة

عناصر التقييم المنتجات	لون الخيط %	شكل الوحدة الزخرفية %	عرض الشريط %	سمك الشريط %	توزيع الوحدة على الشريط %	دقة تنفيذ الوحدة "الشريط" %	تناسب عرض الشريط مع القطعة المنفذة %	تناسب لون الشريط مع القطعة المنفذة %
المنتج الأول	ملائم	٩٠	١٠٠	٨٠	٩٠	٩٠	٥٠	٨٠
	ملائم لحد ما	١٠	-	٢٠	١٠	-	٥٠	٢٠
	غير ملائم	-	-	-	-	-	-	-
المنتج الثاني	ملائم	٤٠	٩٠	٨٠	٧٠	٨٠	٩٠	٩٠
	ملائم لحد ما	٦٠	١٠	٢٠	٣٠	٢٠	١٠	١٠
	غير ملائم	-	-	-	-	-	-	-
المنتج الثالث	ملائم	٧٠	٧٠	٧٠	٦٠	٨٠	٨٠	٩٠
	ملائم لحد ما	٣٠	٣٠	٣٠	٤٠	٢٠	٢٠	١٠
	غير ملائم	-	-	-	-	-	-	-
المنتج الرابع	ملائم	٧٠	٦٠	٨٠	٧٠	٨٠	٧٠	٨٠
	ملائم لحد ما	٣٠	٤٠	٢٠	٣٠	٢٠	٣٠	٢٠
	غير ملائم	-	-	-	-	-	-	-
المنتج الخامس	ملائم	٩٠	٨٠	٧٠	١٠٠	٩٠	٩٠	١٠٠
	ملائم لحد ما	١٠	٢٠	٣٠	-	١٠	١٠	-

-	-	-	-	-	-	-	-	غير ملائم	
٨٠	٨٠	٩٠	٩٠	٨٠	٦٠	٨٠	٦٠	ملائم	المنتج السادس
٢٠	٢٠	١٠	١٠	٢٠	٤٠	٢٠	٤٠	ملائم لحد ما	
-	-	-	-	-	-	-	-	غير ملائم	
١٠٠	٨٠	٩٠	٩٠	٨٠	٩٠	١٠٠	٩٠	ملائم	المنتج السابع
-	٢٠	١٠	١٠	٢٠	١٠	-	١٠	ملائم لحد ما	
-	-	-	-	-	-	-	-	غير ملائم	
١٠٠	٩٠	٩٠	٩٠	١٠٠	١٠٠	١٠٠	١٠٠	ملائم	المنتج الثامن
-	١٠	١٠	١٠	-	-	-	-	ملائم لحد ما	
-	-	-	-	-	-	-	-	غير ملائم	

يتضح من الجدول السابق وبحساب النسب المئوية لمحور الأداء الجمالي جاءت كما يلي بالنسبة للون الخيط أعلى نسبة للتصميم الثامن يليه الأول والخامس والسابع ثم الرابع والخامس والسادس أما التصميم الثاني فجاءت بأقل نسبة ملائمة ، وبالنسبة لشكل الوحدة الزخرفية فقد حصل التصميم الأول والسابع والثامن على أعلى نسبة ملائمة يليه التصميم الثاني بنسبة ٩٠% والخامس والسادس بنسبة ٨٠% أما التصميم الثالث فقد حصل على نسبة ٧٠% ملائم بينما حصل التصميم الرابع على نسبة ٦٠% ملائمة، أما عرض الشريط فقد جاءت ملائم بنسبة ١٠٠% للتصميم الثامن يليه التصميم السابع بنسبة ٩٠% ثم جاءت التصميمات الأول والثاني والرابع بنسبة ٨٠%، في حين جاء التصميم الثالث والخامس بنسبة ٧٠%، وتلاههما التصميم السادس بنسبة ٦٠% ملائمة، وفيما يتعلق بسمك الشريط فقد جاءت النسب المئوية كما يلي: حصل التصميم الخامس والثامن على أعلى نسبة ملائمة وهي ١٠٠%، وحصل التصميم الثاني على نسبة ٩٠% بينما حصل التصميمات السادس والسابع على نسبة ملائمة ٨٠%، وحصل التصميمات الثاني والرابع على نسبة ٧٠% وتلاههما التصميم الثالث بنسبة ٦٠%، وبالنسبة لتوزيع الوحدة على الشريط فكانت أعلى نسبة ملائمة ١٠٠% للتصميم الأول تلاه التصميمات من الخامس للثامن بنسبة ٩٠% ثم التصميمات من الثاني للرابع بنسبة ملائمة ٨٠%، أما عن دقة تنفيذ الوحدة

الشريط فقد حصل التصميم الخامس على أعلى نسبة ملائمة ١٠٠%، في حين حصلت التصميمات الأول والثالث والرابع ومن السادس للثامن على نسبة ملائمة ٩٠%، وحصل التصميم الثاني على نسبة ٨٠%، وعن تناسب عرض الشريط مع القطعة المنفذة فقد حصلت التصميمات الثاني والخامس والثامن على أعلى نسبة ملائمة ٩٠% وتلتهم التصميمات الثالث والسادس والسابع بنسبة ٨٠% في حين حصل التصميم الرابع على نسبة ٧٠% وجاء في المرحلة الأخيرة التصميم الأول بنسبة ملائمة ٥٠%، وأخيرا فيما يتعلق بتناسب لون الشريط مع القطعة المنفذة فقد حصلت التصميمات الخامس والسابع والثامن على

نسبة ١٠٠% ملائمة وحصلت التصميمات الثاني والثالث على نسبة ٩٠% وتلتها التصميمات الأول والرابع والسادس بنسبة ٨٠%.

### ٣ - نتائج متعلقة بإحياء وتحديث التراث في التصميمات المنفذة

#### جدول (٣) إحياء وتحديث التراث للقطع المنفذة

المنتجات	عناصر التقييم			
	الملائمة للموضة الجديدة %	الإيقاع في الوحدة المنفذة %	الالتزان بين الشريط والتصميم %	الترايط في التصميم %
المنتج الأول	ملائم	١٠٠	١٠٠	٩٠
	ملائم لحد ما	-	-	١٠
	غير ملائم	-	-	-
المنتج الثاني	ملائم	٩٠	٩٠	٩٠
	ملائم لحد ما	-	١٠	١٠
	غير ملائم	-	-	-
المنتج الثالث	ملائم	١٠٠	٨٠	٩٠
	ملائم لحد ما	-	٢٠	١٠
	غير ملائم	-	-	-
المنتج الرابع	ملائم	٩٠	٩٠	٩٠
	ملائم لحد ما	١٠	١٠	١٠
	غير ملائم	-	-	-
المنتج الخامس	ملائم	١٠٠	٩٠	٩٠
	ملائم لحد ما	-	١٠	-
	غير ملائم	-	-	١٠
المنتج السادس	ملائم	١٠٠	٩٠	٩٠
	ملائم لحد ما	-	١٠	١٠
	غير ملائم	-	-	-
المنتج	ملائم	٩٠	٩٠	١٠٠
المنتج الثامن	غير ملائم	-	-	-
	ملائم	٩٠	٩٠	١٠٠
	ملائم لحد ما	-	١٠	-
	غير ملائم	-	-	-

يتضح من الجدول السابق وبحساب النسب المئوية لمحاوِر إحياء وتحديث التراث جاءت كما يلي بالنسبة لملائمة التصميم للموضة الحديثة فقد حصلت كافة التصميمات على نسبة ملائمة ١٠٠% عدا التصميم



الرابع حيث حصل على نسبة ملائمة ٩٠%، وفيما يتعلق بالإيقاع في الوحدة المنفذة فقد حصل كل من التصميم الأول والخامس على نسبة ملائمة ١٠٠% تلتها كافة التصميمات المتبقية بنسبة ٩٠% عدا التصميم الثالث الذي حصل على نسبة ملائمة ٨٠%، وبالنسبة لالتزان بين الشريط والتصميم فقد حصل التصميمين الأول والسابع على أعلى نسبة ملائمة ١٠٠% تلتها باقي التصميمات بنسبة ٩٠%، أما عن الترابط في التصميم فقد حصلت التصميمات السابع والثامن على نسبة ملائمة ١٠٠% في حين حصلت كافة التصميمات المتبقية على نسبة ٩٠%.

ثانيا : نتائج متعلقة بآراء السادة مستهلكات الملابس الخارجية

١ - نتائج متعلقة بالأداء الوظيفي للقطع المنفذة

جدول (٤) الأداء الوظيفي للقطع المنفذة

المنتجات	عناصر التقييم			
	خامة الخيط %	تثبيت الشريط في المنتج %	تناسب خامة الشريط مع القطعة المنفذة %	تناسب تركيب الشريط مع القطعة المنفذة %
المنتج الأول	ملائم	٨٥	٥٦	٩١
	ملائم لحد ما	١٥	٤٤	٩
	غير ملائم	-	-	-
المنتج الثاني	ملائم	٥٥	٨٥	٩٥
	ملائم لحد ما	٤٥	١٣	٥
	غير ملائم	-	٢	-
المنتج الثالث	ملائم	٨٠	٩٠	٨٠
	ملائم لحد ما	٢٠	١٠	٢٠
	غير ملائم	-	-	-
المنتج الرابع	ملائم	٧٥	٩٥	٩٧
	ملائم لحد ما	٢٥	٥	-
	غير ملائم	-	-	٣
المنتج الخامس	ملائم	٩٠	٩٧	٨٦
	ملائم لحد ما	١٠	٣	١٤

غير ملائم	-	-	-	-	-
ملائم	٨٠	٨٥	٩٩	٨٥	المنتج السادس
ملائم لحد ما	٢٠	١٥	١	١٤	
غير ملائم	-	-	-	١	
ملائم	٩٥	٩٠	٩٦	٩٤	المنتج السابع
ملائم لحد ما	٥	١٠	٤	٦	
غير ملائم	-	-	-	-	
ملائم	٩٨	٩٢	٨٩	٩٧	المنتج الثامن
ملائم لحد ما	٢	٨	٩	٣	
غير ملائم	-	-	٢	-	

يتضح من الجدول السابق وبحساب النسب المئوية لمحاوِر الأداء الوظيفي كانت كما يلي: بالنسبة لخامة الخيط جاءت التصميمات على التوالي من أعلى نسبة لأقل نسبة كالتالي " الثامن، السابع، الخامس، الأول، الثالث والسادس، الرابع، الثاني " بنسب ( ٩٨%، ٩٥%، ٩٠%، ٨٥%، ٨٠%، ٧٥%، ٥٥%) على التوالي، وبالنسبة لتثبيت الشريط في المنتج فقد جاء ترتيب نسب ملائمة التصميمات على التوالي " الخامس، الرابع، الثامن، الثالث والسابع، الثاني والسادس، الأول " بنسب ( ٩٧%، ٩٥%، ٩٢%، ٩٠%، ٨٥%، ٥٦% ) على التوالي، أما عن تناسب خامة الشريط مع القطعة المنفذة فقد جاء ترتيب النسب المئوية للتصميمات من الأعلى للأدنى كما يلي " السادس، السابع، الثاني، الخامس، الثامن، الرابع، الأول، الثالث"، بنسب ( ٩٩%، ٩٦%، ٩٢%، ٩٠%، ٨٩%، ٨٥%، ٨٠%، ٧٥% ) على التوالي، وعن تناسب تركيب الشريط مع القطعة المنفذة فكانت نسبة ملائمة التصميمات من الأعلى للأقل على التوالي كما يلي " الرابع والثامن ، الثاني، السابع، الأول، الخامس، السادس، الثالث " بنسب ( ٩٧%، ٩٥%، ٩٤%، ٩١%، ٨٦%، ٨٥%، ٨٠% ) على التوالي .

## ٢ - نتائج متعلقة بالأداء الجمالي للقطع المنفذة

### جدول (٥) الأداء الجمالي للقطع المنفذة

المنتجات	عناصر التقييم							
	لون الخيط %	شكل الوحدة الزخرفية %	عرض الشريط %	سمك الشريط %	توزيع الوحدة على الشريط %	دقة تنفيذ الوحدة "الشريط" %	تناسب عرض الشريط مع القطعة المنفذة %	تناسب لون الشريط مع القطعة المنفذة %
المنتج الأول	٩٣	٩٧	٨٥	٩٤	٩٦	١٠٠	٥٥	٧٩
	٧	٣	١٥	٦	٤	-	٤٣	٢١
	-	-	-	-	-	-	١	-
المنتج الثاني	٤٥	٨٥	٧٥	٨٠	٨٣	٩٠	٨٨	١٠٠
	٥٥	١٥	٢٥	٢٠	١٥	١٠	١٢	-
	-	-	-	-	٢	-	-	-
المنتج الثالث	٧٢	٧٥	٨٠	٦٦	٨٠	٩٦	٨٥	٩٢
	٢٨	٢٥	٢٠	٣٤	٢٠	٤	١٥	٨
	-	-	-	-	-	-	-	-
المنتج	٦٩	٧٠	٨٩	٧٨	٨١	٩٠	٧٧	٨٥

١٥	٢٣	١٠	١٩	٢٢	١١	٢٨	٣١	ملائم لحد ما	الرابع
-	-	-	-	-	-	٢	-	غير ملائم	
٩٥	٩٣	٩٥	٩٤	٩٦	٧٦	٨١	١٠٠	ملائم	المنتج الخامس
٥	٧	٥	٦	٤	٢٣	١٩	-	ملائم لحد ما	
-	-	-	-	-	١	-	-	غير ملائم	
٨٦	٨٥	٩٧	٩٢	٨٣	٧٠	٨٧	٦٦	ملائم	المنتج السادس
١٤	١٥	٣	٨	١٧	٣٠	١٣	٣٤	ملائم لحد ما	
-	-	-	-	-	-	-	-	غير ملائم	
٩٧	٨٨	٩٥	٨٩	٨٥	٩٢	٩٨	٩١	ملائم	المنتج السابع
٣	١٢	٥	١١	١٥	٨	٢	٩	ملائم لحد ما	
-	-	-	-	-	-	-	-	غير ملائم	
٩٠	٩٦	١٠٠	١٠٠	٩٣	٩٧	٩٥	٩٨	ملائم	المنتج الثامن
١٠	٣	-	-	٧	٣	٥	٢	ملائم لحد ما	
-	١	-	-	-	-	-	-	غير ملائم	

يتضح من الجدول السابق وبحساب النسب المئوية لمحاوِر الأداء الجمالي كانت كما يلي: بالنسبة للون الخيط على التوالي من أعلى نسبة لأقل نسبة كالتالي " الخامس، الثامن، الأول، السابع، الثالث، الرابع، السادس، الثاني " بنسب ( ١٠٠%، ٩٨%، ٩٣%، ٩١%، ٧٢%، ٦٩%، ٦٦%، ٤٥% ) على التوالي، وبالنسبة لشكل الوحدة الزخرفية فقد جاء ترتيب نسب ملائمة التصميمات على التوالي " السابع، الأول، الثامن، السادس، الثاني، الخامس، الثالث، الرابع " بنسب ( ٩٨%، ٩٧%، ٩٥%، ٨٧%، ٨٥%، ٨١%، ٧٥%، ٧٠% ) على التوالي، أما عن عرض الشريط فقد جاء ترتيب النسب المئوية للتصميمات من الأعلى للأدنى كما يلي " الثامن، السابع، الرابع، الأول، الثالث، الخامس، الثاني، السادس "، بنسب ( ٩٧%، ٩٢%، ٨٧%، ٨٥%، ٨٠%، ٧٦%، ٧٥%، ٧٠% ) على التوالي، وعن سمك الشريط فكانت نسبة ملائمة التصميمات من الأعلى للأقل على التوالي كما يلي " الخامس، الأول، الثامن، السابع، السادس، الثاني، الرابع، الثالث " بنسب ( ٩٦%، ٩٤%، ٩٣%، ٩٢%، ٩١%، ٨٩%، ٨٣%، ٨٠% )، وفي حين كانت نسبة ملائمة التصميمات من حيث دقة تنفيذ الوحدة الشريط جاءت على التوالي من الأعلى للأقل كما يلي " الأول والثامن، السادس، الثالث، الخامس والسابع، الثاني والرابع " بنسبة ( ١٠٠%، ٩٧%، ٩٦%، ٩٥%، ٩٠% ) على التوالي، وبالنسبة لتناسب عرض الشريط مع القطعة المنفذة كانت نسب الملائمة من الأعلى للأقل كالتالي " الثامن، الخامس، الثاني والسابع، الثالث والسادس، الرابع، الأول "

بنسب ( ٩٦%، ٩٣%، ٨٨%، ٨٥%، ٧٧%، ٥٥% ) على التوالي، أما عن نسبة الملائمة من حيث تناسب لون الشريط مع القطعة المنفذة كانت على التوالي " الثاني، السابع، الخامس، الثالث، الثامن، السادس، الرابع، الأول " بنسب ( ١٠٠%، ٩٧%، ٩٥%، ٩٢%، ٩٠%، ٨٦%، ٨٥%، ٧٩% ) على التوالي .

### ٣ - نتائج متعلقة بإحياء وتحديث التراث فى التصميمات المنفذة

#### جدول (٦) إحياء وتحديث التراث للقطع المنفذة

التربط فى التصميم %	الاتزان بين الشريط والتصميم %	الإيقاع فى الوحدة المنفذة %	الملائمة للموضحة الجديدة %	عناصر التقييم المنتجات	
				ملائم	غير ملائم
٩١	٩٧	٩٥	٩٨	ملائم	المنتج الأول
٩	٣	٥	٢	ملائم لحد ما	
-	-	-	-	غير ملائم	
٨٩	٩٥	٩٤	٩٧	ملائم	المنتج الثاني
١١	٥	٦	٣	ملائم لحد ما	
-	-	-	-	غير ملائم	
٩٧	٩٨	٩٠	٨٢	ملائم	المنتج الثالث
٣	٢	١٠	٨	ملائم لحد ما	
-	-	-	-	غير ملائم	
١٠٠	٩٨	٩٢	٩٥	ملائم	المنتج الرابع
-	٢	٨	٥	ملائم لحد ما	
-	-	-	-	غير ملائم	
٩٠	٩٠	٩٧	٩٩	ملائم	المنتج الخامس
٧	٩	٣	١	ملائم لحد ما	
٣	١	-	-	غير ملائم	
٩٨	٩٧	٩٠	٩٦	ملائم	المنتج السادس
-	٣	١٠	٣	ملائم لحد ما	
٢	-	-	١	غير ملائم	
٩٥	٩٨	٩٦	٩١	ملائم	المنتج السابع
٥	-	٢	٨	ملائم لحد ما	
-	٢	٢	-	غير ملائم	
١٠٠	٩٠	٩٠	١٠٠	ملائم	المنتج الثامن
-	٦	٨	-	ملائم لحد ما	
-	٤	١	-	غير ملائم	

يتضح من الجدول السابق وحساب النسب المئوية للمحاور المتعلقة بإحياء وتحديث التراث في التصميمات النفذة جاءت كما يلي بالنسبة للملائمة للموضة الحديثة أعلى نسبة كانت للتصميم الثامن يليه الخامس فالأول ثم الثاني فالسادس فالرابع فالسابع أما التصميم الثالث فجاء في مرحلة متأخرة من اللاتمة وكانت النسب كما يلي ( ١٠٠%، ٩٩%، ٩٨%، ٩٧%، ٩٦%، ٩٥%، ٩١%، ٨٢% ) على التوالي، ٦٠ أما عن الايقاع في الوحدة المنفذة فقد جاءت النسب من الأعلى للأقل للتصميمات كما يلي " الخامس، السابع، الأول، الثاني، الرابع، الثالث والسادس والثامن " بنسب ( ٩٤%، ٩٢%، ٩٠% ) على التوالي، وعن الاتزان بين الشريط والتصميم فكانت نسب ملائمة التصميمات من الأعلى للأقل كالتالي " الثالث والرابع والسابع، الأول والسادس، الثاني، الخامس والثامن " بنسب ( ٩٨%، ٩٧%، ٩٥%، ٩٠% ) على التوالي، وفيما يتعلق بالترابط في التصميم فقد جاءت نسب الملائمة من الأعلى للأقل كما يلي " الرابع والثامن، السادس، الثالث، السابع، الأول، الخامس، الثاني " بنسب ( ١٠٠%، ٩٨%، ٩٧%، ٩٥%، ٩١%، ٩٠%، ٨٩% ) على التوالي .

### التعليق العام على النتائج

١- تم عمل مسح بمحافظة دمياط وتوثيق المناطق التي تشتهر بأشغال فن المكوك والغرز المنفذة ومسمياتها المتداولة بين ممارسات هذا الفن، وهذا يتفق مع " سامية أحمد الجارحي " والتي هدفت إلى تحليل الأزياء الشعبية بجنوب سيناء وأصل تلك الأزياء وزخارفها مع الاهتمام بالطابع المميز لتلك الأزياء التي تمثل مختلف المناطق الثقافية في المنطقة، كذلك تتفق مع " هاني عبده قتاية " والتي هدفت إلى عمل مسح ميداني للزخارف الشعبية ببعض مراكز محافظة الدقهلية وأخذ عينات منها وتسجيل العناصر الشعبية فيها بشكل يساعد على الحفاظ عليها وكذلك ابتكار تصميمات نسجية من هذا التراث في المعلقات .

٢- تم استحداث ستة غرز من أصل اثنتا عشرة غرزه على شكل شرائط ووحدات بأشكال مختلفة وذلك للوصول إلى أفضل الشرائط اللاتمة والمناسبة وتوظيفها على قطع من الملابس الخارجية ، وهذا يتفق مع " مایسة محمود إبراهيم محمد كيلاني " وتوظيف صياغات تشكيلية للوحدات الزخرفية التقليدية المميزة لأسلوب التلي في اقتراح تصميمات زخرفية معاصرة في مجال أزياء السيدات وتنفيذها لفترة بعد الظهر .

### أهم توصيات البحث:

- ١- الاهتمام بالتراث اليدوي في مجال تجميل الملابس باختلاف أشكالها وأنواعها .
- ٢ - أهمية الجانب الاقتصادي للمشغولات اليدوية لفن المكوك حيث أنه مصدر لتشغيل العمالة النسائية كما أنها تساهم في الحفاظ على التراث الفني للمشغولات اليدوية .

- ٣ - تدريس فن المكوك في منهج أشغال وصناعات بيئية ومادة المشروع بكلية التربية النوعية جامعة المنصورة فرع دمياط والكليات المناظرة .
- ٤ - إقامة معارض خاصة لمشغولات المكوك حتى يتعرف جمهور المستهلكين على هذه المشغولات التراثية اليدوية .

### المراجع

- ١- إبراهيم محمد عطا: " المنهج بين الأصالة والمعاصرة "، دار الشرق ، القاهرة ، ١٩٨٠م .
- ٢- ثريا سيد أحمد نصر: " التصميم الزخرفي فى الملابس والمفروشات " عالم الكتب ، ٢٠٠٢م .
- ٣- رحاب محمد فهمي على شلبي: " دراسة مقارنة بين الزخارف والمطرزات بسيناء وفلسطين للاستيفاء منها في مجال المشروعات الصغيرة "، رسالة ماجستير ( غير منشورة )، كلية الاقتصاد المنزلي، جامعة حلوان، ٢٠٠٦م .
- ٤- سامية أحمد الجارحي: " دراسة العوامل المؤثرة على الأزياء الشعبية في محافظة جنوب سيناء وزخارفها "، رسالة ماجستير ( غير منشورة )، كلية الاقتصاد المنزلي، جامعة حلوان، ١٩٩٣م .
- ٥- سامية أم الجارحي: " إمكانية الاستفادة من التراث الشعبي المتمثل في زخارف الأزياء الشعبية التقليدية في جنوب سيناء لعمل نماذج متميزة من العرائس لتلائم مجال السياحة في مصر "، رسالة دكتوراه ( غير منشورة )، كلية الاقتصاد المنزلي، جامعة حلوان، ١٩٩٩م .
- ٦- صفوت كمال: " المأثورات الشعبية علم وفن "، مكتبة الأسرة، دار الكتب، ٢٠٠٠م .
- ٧- عبير عبد الحميد: " دراسة تحليلية للزخارف الشعبية بمحافظة الشرقية وتوظيفها لإثراء مشروعات الصناعات الصغيرة لمشغولات فنية معاصرة"، رسالة ماجستير ( غير منشورة )، كلية الاقتصاد المنزلي، جامعة حلوان، ١٩٩٩م .
- ٨- مایسة محمد ابراهيم محمد كيلاني: " دراسة لإحياء التراث الشعبي لفن التللي في محافظة سوهاج وابتكار تصميمات زخرفية معاصرة للاستفادة منها في مجال الأزياء"، رسالة دكتوراه ( غير منشورة )، كلية الاقتصاد المنزلي، جامعة الأزهر، ٢٠٠٩م .
- ٩- مجمع اللغة العربية : معجم الوسيط ، الجزء الأول ، الطبعة الثانية ، ١٩٨٥ م .
- ١٠- هاني عبده فتاية: " الاستفادة من الزخارف الشعبية لبعض قري محافظة الدقهلية للحصول على تصميمات مبتكرة يمكن تنفيذها لمعلقة نسجية "، رسالة ماجستير ( غير منشورة )، كلية الفنون التطبيقية، جامعة حلوان، ١٩٩٥م .
- 11- Anne orr.: "Classic Tatting Patterns ", Dover Publications, Inc. New York, 1985.
- 12- Anne orr.: " Tatting ", Dover Publications, Inc. New York, 1989.

13- spencer , charles louis:'knots , splices and fancy work . kennedy bros .2nd edition, 1935.

14<http://www.allcrafts.net/f.asp?url=web.archive.org/web/20070928203423/>

15- <http://personalpages.tds.net/~tatting/>

16- <http://www.carriestatting.com/>

### summary

## Study of reviving the folk heritage of bobbin art and developing decorative ribbons to ornament women's outfits in Damietta city

Prepared by

Assoc. Prof. Dr\ Amal Mohamed  
Al Fayoumy- Assistant professor  
of clothes and textile -Faculty of  
Specific Education\_ Mansoura  
university -Damietta branch

Dr\ Azza Abd Alaleem sarhan  
- university teacher of clothes  
and textile - Specific faculty  
of education \_Mansoura  
university -Damietta branch

### Research summary

We can not study folk aphorisms without the scientific efforts which seek to get these aphorisms from its different environments, in which they are so common, bobbin art is considered one of the sides of folk art which is inspired from the distinct beliefs and heritage of lower class rather than myths which are strange to the traditional environments but it is an authentic heritage. Bobbin art is one of the old arts which existed in Damietta ,especially Sananya village, more than 200 years ago ; as it is one of the crafts which represents the folk heritage despite of the modern development of lace, piles and all kinds of ribbons which flooded the market and competed the traditional handmade products but that has never influenced this ribbon art and it is still one of a kind because of its inherited traditional decorative units which ornament the folk products like scarves and shawls.

### Research objectives

1. documentation of bobbin art which Damietta is famous for.
- 2.determining the areas in which people do works of bobbin in Damietta in order to revive the heritage of bobbin art and in order to spread it.
3. studying and analyzing the tools and techniques used in the bobbin art.
- 4.making some ribbons which are developed from the bobbin art and then use it for decorating women's outfits.

### Research results

The most important results which the two researchers found out and which the theoretical, field and empirical study revealed:

### Results of the theoretical study:

- 1.contributing to a historical documentation for the bobbin art and trying to revive it and spread it widely ; locally and worldwide as it is one of the oldest and most important artistic inherited handmade crafts which was about to disappear.

2.all of the decorative units of the bobbin art have got inherited names from the days of our ancestors and they were named according to who are in charge of making this kind of art and it was done on handkerchiefs for hands and heads.

### **Results of field study**

After a comprehensive survey of all the areas and villages of Damietta , researches have proved that Senania is the only village that practices the bobbin art and women who are into that kind of art are women who aged from 50 to 70 years old which means that that kind of art is about to disappear.

### **Results of empirical study**

- 1.developing ingenious ribbons and units in a modern way that carries heritage to study area.
- 2.making the best benefits of these modern ribbons and units in the field of designing clothes by decorating women's outfits with different techniques.