

Interior shots



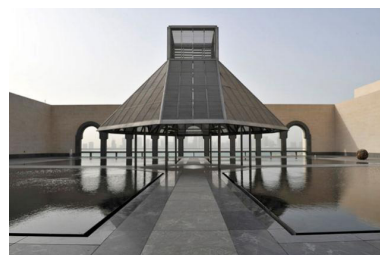
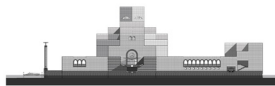
المهندس  
يحيى الزيني

## مختارات ديوان المعماريين متحف الفن الإسلامي قطر

المعماري : ايوه مينغ بي  
متحف الفن الاسلامي بدولة قطر اقيم علي جزيرة اصطناعية بمساحة ٣٥٥٠٠ متر مربع وتحيط بالجزيرة حديقة علي مساحة ٢٠٠٠٠٠ متر مربع واكتمل البناء عام ٢٠٠٨ بتكلفة كلية ١٠٠ مليون دولار , تصميم المتحف مستوحى من نافورة الوضوء بمسجد بن طولون في القاهرة والعمارة الاسلامية التقليدية.

Architects Lounge Selections  
Museum of Islamic Art (from roots to fruit)  
Architect : I.M.Pei  
Total cost : 100,000,000  
Total area : 35500 m2  
Complete : 2008

This contemporary museum is inspired by the Islamic architectural principles of light, geometry and water. Built on reclaimed land off the coast of Doha, the island museum comprises a five-storey main building and an education centre with a courtyard in between. The main building is monolithic limestone apart from the glass curtain walling to the north, facing the Arabian Gulf. The plan form is a square surmounted by an octagon and then a circle, which is the dome above the atrium. The dome's facets reflect sunlight from the oculus, a play of light enhanced by chandeliers. Fountains and mist gardens complete the traditional Islamic references.



Exterior Shots

الثقافية والإجتماعية والإفادة منها فى مناهج التعليم المعماري ، وتوضيح الممارسات التى توافقت مع ذلك ميدانياً ، وأثر ذلك فى مشاعر الإنتماء .

- توضيح المناهج النظرية فى إستخلاص الطابع المعماري .  
- إبراز دور وقيمة وذكرى المعماريان الراحلان حسن فتحى ورمسيس وبسا واصف وإسهامتهما فى ثقافة العمارة المصرية ، وإحياء وتدعيم مدرستهما الإنتمائية .

- توفير القاعدة المعلوماتية والبحثية المرجعية بمختلف الوسائل الممكنة علمياً ونظرياً .

- تنظيم الأنشطة والفعاليات الثقافية الهادفة إلى تحقيق وصل المجتمع المصرى بالمعمار المصرى ، وتذوقه وإسهاماته الممكنة فى تكوين رأى نقدى موضوعى .

- تثقيف وتحفيز الطفل المصرى لتذوق العمارة ، والربط بينهما وبين عموم الإبداع والسلوك الجمالى والبيئى ، وإثارة روح الإنتماء وعرس مبدأ إبداء الرأى والنقد .

- العمل على التوعية الثقافية والإعلامية فى مجال المعمار والعمران والبيئة المصرية .

- العمل على تركية ورعاية فنون وحرف العمارة التقليدية والشعبية على مستوى العمل اليدوى وعلى مستوى الإنتاج الصناعى بما يتوافق مع المعمار المصرى .

- توضيح العلاقة بين المعمار المصرى كجسد معمارى وبين فنون التصميم للعمارة الداخلية المتوافقة مع اسس وثقافة المعمار المصرى .

- العمل على إقامة الندوات الثقافية والمعارض المتوافقة مع أهداف إبراز المعمار المصرى والمتوافقة معه

بالإشارة إلى الأهداف الرئيسية و الفراغات المناسبة و المتاحة من القاعات والحجرات والأفنية والممرات والشقق القائمة بذاتها وكل ما يمكن إستغلاله فى حدود ما هو عليه بلا هدم أو بناء ثم تحديد الأماكن المناسبة لتوظيفها ثقافياً حسب الأتى :-

#### الجزء أ :- وحسب ترتيب الوصول من المدخل .

منفذ بيع كتب ومنشورات وصور وأقراص مدمجة سواء من إنتاج صندوق التنمية الثقافية و وزارة الثقافة - بالإضافة إلى أى إنتاج متعاون مع الوزارة وذلك فيما يخص العمارة والثقافة والأثار المصرية عموماً .

#### مكتبة الإستقبال .

مكتبة المشرف على إدارة وتفعيل أنشطة البيت .

- عدد (٢) مكتبة بحثية إلكترونية ومقروءة كل منها سعة ١٥ باحثاً - قاعة متعددة الأغراض صالحة للإحتمالات الأتية :-

- ندوات فى أقصى سعة من ٤٦ إلى ٥٠ شخص .
- معارض معمارية متنوعة بما يحقق حوالى ٢٥ متر طولى .
- معرض محدود وندوة مصاحبة سعة حوالى ٢٠ شخص .
- حجرات إدارية وخدمية .

#### الجزء ب :- وحسب ترتيب الوصول

- قاعة عرض ملامح تاريخ العمارة فى مصر ومكوناتها وعصورها وملحمة تراث العمارة فى مصر و العمارة الشعبية بأنماطها البيئية

- فناء عروض موسيقية بسيطة محدودة سعة حوالى ٢٥ شخصاً

- فناء أمسيات وإحتفاليات وتحفيز إبداعى للتربية الفنية والمتحفية والأثرية

- قاعة ندوات فى أقصى سعة حوالى ٦٠ شخص .

- قاعة المفهوم الثقافى والإبداعى للعمارة الإسلامية فى مصر .

- عينة من حدائق الأفنية المكشوفة بالعمارة الإسلامية القاهرية

- عينات من حجرات العمارة الريفية والنوبية والصحراوية .

- قاعة منهج إستخلاص أنماط الطابع المعماري .

- توجهات وتجارب المدرسة الإحيائية المستوحاة من العمارة التاريخية .

- توجهات وتجارب العمارة الداخلية المستلهمة من المعمار المصرى

- المدرسة الإنمائية فى العمارة المصرية .

- مقر قيمة وذكرى حسن فتحى .

- مقر قيمة وذكرى رمسيس وبسا واصف .

- سطح الندوات والأمسيات والإحتفاليات والتحفيز الإبداعى للتربية الفنية والمتحفية والأثرية .

هذا بخلاف الأنشطة والفعاليات التى يمكن إقامتها فى أماكن أخرى خارج مقر المعمار ونابعه عن أهدافه.

- شكر خاص للدكتور هبة صفى الدين - مديرة بيت المعمار المصرى- لدعماها ومساندتها أثناء كتابة هذا المقال.

- استخدام عناصر متعددة للشبابيك مثل الأخشاب و الزجاج الملون و صنعها بإتقان لأداء جملة لونية او كتابية تعبيرية لصاحب المنزل.

- استخدام احواض الإستحمام الراسية فى الحمامات (Shower basin).

- تواجد بلاطات حائطية مزججه بمقاس ٢٠سم \* ٢٠سم



صورة ٧

- وجود حمام شمس فى الجزء الخاص من المبنى

- كل الأسقف فى المنزل مصنوعة من الأخشاب بطريقة تطريح الألواح على عروق

مستعرضة فى اتجاه الصلع الأقصر من الغرفة

ان كانت هناك بعض الغرف المميزة التي تم تجليد العروق المستعرضة بطبقة اخرى من

الاشخبات ظاهرة للمشاهد اسفل السقف و قد رسمت عليها العديد من الرسومات و الزخارف و الألوان المختلفه مع ظهور قوي لعنصر

الكورنيشه و الصر و الإضاءات السماوية (صورة ٩)



صورة ٩



صورة ١٠

- على الرغم من استقامة كافة المحددات و الحوائط فى المنزل الا ان ذلك لم ينفي التصريح باستخدام بعض الأشكال الدائرية كما هو الحال فى الدرج الفاصل بين منسوبي الفناء و قاعة الفنانين و كذلك استخدام المنحنيات لتشكيل باطن صدقات السلالم التي تنقل المستخدم للإدوار العليا (صورة ١٠)

- ظهور عنصر تشكيل بر الابواب المطللة على الفناء بالنحت على الحجر بأشكال زخرفية متعددة.

**تطوير المنزل بالتعاون مع صندوق التنمية الثقافية**

قررت الدولة مؤخراً بضم تبعية منزل على افندي لبيب ليتبع صندوق التنمية الثقافية التابع لوزارة الثقافة و اطلاق اسم (بيت المعمار المصرى) ليكون بؤرة ثقافية و توعوية لسكان المنطقة المحيطة و المهتمين بالفن و العمارة و طبقاً للموقع الرسمي لصندوق التنمية الثقافية [www.cdf.gov.eg](http://www.cdf.gov.eg) فقد تم حصر الأهداف الأساسية للبيت وهى كالاتى:-

- إبراز ثقافة العمارة المصرية المتواصلة بالوطن المصرى جميعه ، عبر عصورها التاريخية وحتى زمانها المعاصر ، مع الإشارة إلى الإيجابيات

والسلبيةات ، والإيحاء الإجهادى فى ترشيد توقعاتها المستقبلية فى ضوء الثوابت والمتغيرات وإجتهادات كل المسهمون فى رعايتها

وممارستها ، والمخططات القومية والإقليمية والعمرانية والإسكانية ، والنمو والمشروعات التنموية .

- توضيح الملامح والعوامل المؤكدة للجانب الإيجابى فى توافق المعمار المصرى مع الواقع البيئى ، وبتنوع أنماطه الجغرافية والمؤثرات الثقافية

- توضيح إسبقيات النواتج الإبداعية النظرية والعملية للحرفيين والبنائين والمعماريين عبر التاريخ ، وإسهامات ذلك فى تاريخ العمارة محلياً ودولياً

- توضيح الشخصية البصرية والطابع المصرى بأنماطه ومراحله وتعبيراته



صورة ٦



صورة ٨

و