

## وضع مستويات معيارية لأختبار تشخيص المشكلات الحركية بأستخدام اللعب للأطفال في المرحلة العمرية من ٤ الي ٦ سنوات.

م. د/ محمد سليمان محمد فريب.

مدرس دكتور بقسم الإدارة الرياضية والترويح بكلية

التربية الرياضية (بنين بنات) جامعة

بورسعيد.

- مقدمة مشكلة البحث:

ان الاهتمام والعناية بمرحلة رياض الأطفال يُعد من ضروريات المجتمعات الحديثة كما ان الاهتمام بقياس تطور النمو لهذه المرحلة العمرية تعتبر احدي المقاييس الضرورية بالنسبة للمجتمعات التي تسعى الي التطور الدائم حيث يقاس بها تقدم المجتمعات وتتطورها لان العناية بهذه المرحلة العمرية هو في الواقع اهتمام بمستقبل الشعوب والأمه بأكملها، وعدم العناية بهذه المرحلة ينعكس ذلك بتدني الشعوب في جميع مجالات النمو.

ويوضح كل من محمد علاوي (١٩٩٧م) ، ومدحت علي (١٩٩٨م)، الي ان اللعب يعد من افضل الطرق لكي يتفاعل الطفل بالبيئة المحيطة ومن خلال هذا التفاعل يمكن الكشف عن المشكلات الحركية والنفسية التي يعاني منها الأطفال وتورق اولياء الأمور، كما ان اللعب هو أساس التعلم في المراحل الأولى لحياة الطفل، وخصوصاً في مرحلة الطفولة المبكرة (٤ - ٦) سنوات. (١٦ : ٢٣)، (١٩ : ١٤ ، ١٥)

ويري كل من خالد النجار (٢٠٠١م)، و نبيل عبد الهادي (٢٠٠٤م)، وأقبال الشاذلي (٢٠١١م)، ان اللعب يعد من افضل الوسائل التشخيصية والتدريبية للمهارات الحركية المختلفة للأطفال في المرحلة السنية (٤ - ٦) سنوات، فضلاً عن أن اللعب يشغل معظم ساعات يقظة الطفل وهو القاسم المشترك في كل أنشطته، وذلك من خلال أنشطة اللعب يمكن تشخيص ما يواجهه الطفل من مشكلات حركية ونفسية والتدريب عليها لتطوير وتنمية ما يواجهه الطفل من صعوبات في الهارات الحركية المختلفة. (٨٧ : ٩)، (٤٥ : ٢١)، (٤٥ : ٤) (٥٠ : ٤)

كما تشير كل من ناهدة الدليمي (٢٠١٠م)، و أمين الخولي وأسامة راتب (٢٠١٢م) الي أهمية اهتمام المربين بأن يتقن الطفل المهارات الحركية الأساسية قبل تخطيه المرحل السنية (٤ - ٦) سنوات، فالمهارات الحركية الأساسية التي تتطور في هذه المرحلة السنية تُعد القاعدة الأساسية للمهارات الحركية في الأنشطة الرياضية المختلفة، حيث يصبح من السهل علي الطفل تعلم وإتقان أي مهارة حركية بسيطة أو

\* مدرس دكتور بقسم الإدارة الرياضية والترويح بكلية التربية الرياضية (بنين بنات) جامعة بورسعيد.

معقدة لما يمتلكه الطفل من اساس حركي يساعده علي ذلك، كما تساعدة علي بناء علاقات و صداقات وتنمو ثقته بنفسه في إدارة جسمة والتعامل مع الأشياء ببراعة ومهارة وإتقان وبذلك يصبح قادر علي اداء المهارات الحركية المتنوعة وذات صعوبة عالية في الألعاب والرياضات المختلفة. (٢٥ : ٢٠)، (٨ : ٢٦)

ويري كل من يس حبيب (٢٠١٠م)، و نهاد عريبي (٢٠١٢م)، وأمين الخولي، وأسامة راتب (٢٠١٢م)، ان أبعاد وجوانب الحركة تعد من الجوانب الهامة التي يجب الأهتمام بها من اجل الأرتقاء بالمستوي الحركي للطفل، ولذلك من الضروري العمل علي التعرف علي مستوي ابعاد وجوانب الحركة لدي الطفل ووضع البرامج الحركية للأرتقاء بها. (٢٦ : ١٨)، (٢٢ : ٣٤)، (٨ : ٢٩)

ويوضح يس حبيب (٢٠١٠م)، ان القدرات الأدرائية الحركية تُعد من أهم الجوانب لنمو الطفل وذلك لتأثيرها علي معظم جوانب النمو الأخرى، كما انها من الجوانب الضرورية التي يجب ان يتضمنها برامج التربية البدنية فهي تساعد تنمية الوعي الفراغي لدي الطفل وايضاً مساعده علي أكتشاف قدراته الجسمية عند الأداء الحركي وكيفيه تحكمه فيها وفقاً للتوقيت والمكان، وان تأخر وضعف الطفل في القدرات الأدرائية الحركية تؤثر علي جوانب النمو الأخرى، لذا من الأهمية العمل علي اكتشاف جوانب الضعف والقصور لدي الطفل مبكراً والعمل علي تنميتها وتطويرها. (٢٦ : ٧٧)

ويري كل من أوهات ماستاكا Mastak، ohat (٢٠٠٠م)، و عبد الرحمن سليمان (٢٠٠٢م)، وهوينج و اليس Honig, Alice (٢٠٠٦م) الي انه من الضروري العمل علي قياس وتطوير المفاهيم المكانية لدي الطفل لان ذلك يساعد علي حل ما يواجهه من مشكلات حركية فيما بعد، كما انها تساعدة علي إدارة جسمة بطريقة جيدة تسمح له بتطوير قدراته وامكانياته بالمستقبل. (٣١ : ٤٦)، (١٢ : ٩٢)، (١٨، ١٧ : ٢٩)

ونظراً لأهمية المهارات الحركية المختلفة أشار كل من تراسي Tracy,W,O (٢٠٠٢م)، ليلي فرحات (٢٠٠٥م)، انه يجب علي العاملين مع الأطفال تقييم المشكلات الحركية لهم وذلك يكون علي أسس علمية وتحديدها في مستويات معيارية وذلك لأهمية المعايير حيث تساعد في تحديد الوضع النسبي للطفل في العينة المعيارية كما تحدد مستواه، و تقويم أداء الطفل في ضوء أداء الأطفال الأخرين كي تصبح المقاييس قابلة للمقارنة سواء بين الأطفال او بين الأختبارات ويعني ذلك مقارنة أداء طفل بأخر او ادائه علي اختبار بأدائه علي اختبار اخر كما تحدد مدي التقدم في مستوي الأداء. (٣٣ : ١٧٤)، (١٤ : ١٧٤)

ومن هنا فإن الدرجات المعيارية تعطي لدرجات الأطفال الخام مدلولاً ودلالة واضحة ذات معني بالنسبة للطفل نفسه، والطفل واقرانه الأخرين سواء كان ذلك علي المستوي المحلي أو القومي، مما يساعد علي تصنيف وتقسيم الأطفال الي مجموعات متجانسة ومقاربة من حيث المستوي

وإتاحة فرص متساوية لديهم للممارسة الرياضية، ولذلك تمثل ضرورة للمربين ومؤشراً يستدل منها علي المستوي الحقيقي للطفل ومعدل تقدمه بالنسبة لنفسه وأقرانه الآخرين. (١: ٧)، (١٨: ٢٦٤)

كما اشار ريلي وكارلستاد Reilly and Karlstad (٢٠٠٤م)، علي اهمية إيجاد مستويات معيارية للأختبارات الحركية المختلفة لان ذلك يساعد في التعرف علي مستوي الأداء ومستوي التقدم الفعلي في الأداء. (٣٢ : ١٤٢)

ولما كان الباحث قد اجري دراسة سابقة والتي كان من ضمن أهدافه إعداد اختبار تشخيص المشكلات الحركية بأستخدام اللعب للأطفال في المرحلة العمرية (٤-٦) سنوات حيث توقفت نتائج البحث الي بناء الاختبار وتحديد الخصائص السيكومترية له، بيد ان لتحقيق اكبر فائدة مرجوة من بناء اختبار تشخيص المشكلات الحركية بأستخدام اللعب للأطفال في المرحلة العمرية (٤-٦) سنوات ان تستطيع من خلاله الحكم علي مستويات المشكلات الحركية عند الأطفال في هذه المرحلة العمرية (٤ - ٦) سنوات، ومقارنة اداء طفل بأخر او ادائه علي اختبار بأدائه علي اختبار اخر كما تحدد مدي التقدم في مستوي الأداء، ولتحقيق ذلك ينبغي بناء مستويات معيارية لهذا الأختبار، من هنا يمكن القول أن البحث الحالي سيحاول الإجابة عن التساؤلات التالية:

- ١- ماهي الرتب المئينية لتصنيف الأطفال في المرحلة العمرية من (٤الي اقل من ٥) سنوات و من (٥ الي ٦) سنوات في اختبار تشخيص المشكلات الحركية (مشكلات المهارات الحركية الأساسية، مشكلات ابعاد وجوانب الحركة، مشكلات القدرات الإدراكية الحركية، مشكلات المفاهيم المكانية) بأستخدام اللعب؟
  - ٢- ماهي المستويات المعيارية لأختبار تشخيص المشكلات الحركية (مشكلات المهارات الحركية الأساسية، مشكلات ابعاد وجوانب الحركة، مشكلات القدرات الإدراكية الحركية، مشكلات المفاهيم المكانية) بأستخدام اللعب للأطفال في المرحلة العمرية من (٤الي اقل من ٥) سنوات و من (٥ الي ٦) سنوات ؟
  - ٣- ما مستوي اداء الأطفال في المهارات الحركية قيد البحث في المرحلة العمرية من (٤الي اقل من ٥) سنوات و من (٥ الي ٦) سنوات ؟
- هدف البحث:

- ١- تحديد الرتب المئينية لتصنيف الأطفال في المرحلة العمرية من (٤الي اقل من ٥) سنوات و من (٥ الي ٦) سنوات في اختبار تشخيص المشكلات الحركية (مشكلات المهارات الحركية الأساسية، مشكلات ابعاد وجوانب الحركة، مشكلات القدرات الإدراكية الحركية، مشكلات المفاهيم المكانية) بأستخدام اللعب.
- ٢- وضع المستويات المعيارية لأختبار تشخيص المشكلات الحركية (مشكلات المهارات الحركية الأساسية، مشكلات ابعاد وجوانب الحركة، مشكلات القدرات الإدراكية الحركية، مشكلات المفاهيم المكانية) بأستخدام اللعب للأطفال في المرحلة العمرية من (٤الي اقل من ٥) سنوات و من (٥ الي ٦) سنوات.

٣- التعرف علي مستوي اداء الأطفال في المهارات الحركية قيد البحث في المرحلة العمرية من (٤الي اقل من ٥) سنوات و من (٥ الي ٦) سنوات.

- مصطلحات البحث:

- المشكلات الحركية:

يعرفها الباحث بأنها " كافة التحديات التي يمكن ان يواجهها الطفل في المرحلة العمرية (٤ - ٦) سنوات وتتمثل في مشكلات المهارات الحركية الأساسية ومشكلات ابعاد وجوانب الحركة ومشكلات القدرات الإدراكية الحركية و مشكلات المفاهيم المكانية.

- الدراسات السابقة:

١- الدراسات العربية:

أ - قامت هبة الشعراوي (٢٠٠٧م)، بدراسة هدفت الي وضع مستويات معيارية للنمو الحركي للأطفال من (٩- ١٢) سنة بمحافظة دمياط، واستخدمت الباحثة المنهج الوصفي بالأسلوب المسحي، وبلغ عدد العينة (٢٤٠٠) طفلاً وطفلة، وكانت اهم النتائج أمكن التوصل الي المعايير المئينية للأختبارات البدنية للأطفال من (٩ - ١٢) سنة بمحافظة دمياط، كما تم التعرف علي مستوي تطور النمو الحركي للأطفال من (٩ - ١٢) سنة بمحافظة دمياط.(٢٣)

ب - قام أحمد عكور (٢٠١١م)، بدراسة هدفت الي بناء مستويات معيارية للأختبارات المهارية بكرة الطائرة لدي طالبات كلية التربية الرياضية في جامعة اليرموك، واستخدمت الباحثة المنهج الوصفي بالأسلوب المسحي، وتم اختيار عينة البحث من الطالبات وبلغ عدد العينة (٣٤) طالبة، وكانت اهم النتائج التوصل الي بناء المستويات المعيارية التي يتم بناؤها علي عملية اختيار الطالبات وتقييم مستوي الأداء المهاري في لعبة كرة الطائرة.(٣)

ج - قام كل من أحمد البطاينة، وصفي خزاعنة، وصالح خصاونة، وخالد العطييات (٢٠١٤م)، بدراسة هدفت الي تقنين بطارية اختبار ميونخ للقدرات الحركية لمرحلة الطفولة الوسطي وتأسيس درجاتها المئينية، واستخدم الباحثون المنهج الوصفي بالأسلوب المسحي، وبلغ عدد العينة (٧٤٢) طفل، وكانت اهم النتائج تقنين بطارية اختبار ميونخ للقدرات الحركية لمرحلة الطفولة الوسطي وتأسيس درجاتها المئينية ومسطرة مدرجة (٠ - ١٠) للدرجات الخام نتيجة تطبيق الأختبارات علي عينة الدراسة.(٢)

د- قام هشام الجيوشي (٢٠١٨م)، بدراسة هدفت الي وضع درجات ومستويات معيارية للمرحلة السنية من (١٣- ١٤) سنة للبنين والبنات لكل اختبار من اختبارات ألعاب القوى للمشروع القومي للناشئين بجمهورية مصر العربية، واستخدمت الباحثة المنهج الوصفي بالأسلوب المسحي، وطبق علي عينة قوامها (٢٩٨٠) لاعب هم المشاركين في اختبارات انتقاء المشروع القومي للناشئين لألعاب القوى، وكانت اهم النتائج التوصل

الي وضع درجات ومستويات معيارية للمرحلة السنية من (١٣ - ١٤) سنة للبنين والبنات لكل اختبار من اختبارات ألعاب القوى للمشروع القومي للناشئين بجمهورية مصر العربية. (٢٥)

٢- الدراسات الأجنبية:

أ - قام الاتحاد الأمريكي للصحة American Alliance for Health (٢٠٠٦م)، دراسة هدفت الي وضع مستويات معيارية لاختبارات المهارات الأساسية للكرة الطائرة بأعمار (٢٠ - ٢٢) سنة، واستخدم المنهج الوصفي بالأسلوب المسحي، وطبق علي عينة قوامها (١٥٠) طالب وطالبة، وكانت اهم النتائج التوصل الي وضع درجات ومستويات معيارية لاختبارات المهارات الأساسية للكرة الطائرة بأعمار (٢٠ - ٢٢) سنة. (٢٧)

ب- اجري اغستي Augste (٢٠٠٨م)، دراسة هدفت الي التعرف علي مستوي القدرات الحركية لدي طلبة المرحلة الأساسية الدنيا بالمانيا تبعاً لبطارية اختبار Sport Motorische Kinder (SMK- test)، واستخدم المنهج الوصفي بالأسلوب المسحي، وطبق علي عينة قوامها (١١٦) طالب وطالبة، وكانت اهم النتائج التوصل الي وجود فروق دالة احصائياً بين المهاجرين والألمان بعض الأختبارات، وكذلك وجود فروق دالة احصائياً بين الممارسين وغير الممارسين للأنشطة البدنية. (٢٨)

- إجراءات البحث:

- منهج البحث:

استخدم الباحث المنهج الوصفي متبعاً للأسلوب المسحي لملاءمته لطبيعة وإجراءات البحث.

- مجتمع وعينة البحث:

- مجتمع البحث:

يتمثل مجتمع البحث في أطفال المرحلة العمرية (٤ - ٦) سنوات والمسجلين بروضات الأطفال

بمحافظة بورسعيد.

- عينة البحث:

قام الباحث باختيار (١٠٠٠) طفل بالطريقة العشوائية بالمرحلة العمرية (٤ - ٦) سنوات من روضات

الأطفال بمحافظة بورسعيد، وتم تقسيم المرحلة العمرية (٤ - ٦) سنوات الي مرحلتين بواقع (٥٠٠) طفل بالمرحلة العمرية (٤ الي اقل من ٥) سنوات، و(٥٠٠) طفل بالمرحلة العمرية (٥ - ٦) سنوات.

- التوزيع الاعتدالي لدرجات عينة البحث الأساسية في متغيرات السن والطول والوزن والمشكلات الحركية:

تم التأكد من التوزيع الاعتدالي لعينة البحث، والمقسمة الي (٥٠٠) طفل في المرحلة العمرية

(٤ الي اقل من ٥) سنوات، و (٥٠٠) طفل في المرحلة العمرية (٥-٦) سنوات، وجدول (١)، (٢)، يوضح

ذلك:

## جدول (١)

التوزيع الاعتمادي لدرجات عينة البحث في متغيرات السن والطول والوزن لكل مرحلة عمرية.

المتغيرات	وحدة القياس	المرحلة العمرية	الحد الأدنى	الحد الأعلى	س <sup>-</sup>	ع±	الوسيط	الالتواء
السن.	سنة /	من ٤ الي اقل من ٥	٤,٠٠	٤,١١	٤,١٠	٠,٠٤	٤,١٠	٠,٠٢-
	شهور	من ٥ الي ٦	٥,٠٠	٥,١١	٥,٠٤	٠,٠٤	٥,٠٤	٠,٥٥
الطول.	سم	من ٤ الي اقل من ٥	١٠٠,٠٠	١٣٠,٠٠	١١٣,١٣	٦,٩٣	١١١,٠٠	٠,٤٩
		من ٥ الي ٦	١٠٤,٠٠	١٣٣,٠٠	١٢٢,٣٦	٨,٢١	١٢٥,٠٠	٠,٧٣-
الوزن.	كجم	من ٤ الي اقل من ٥	١٨,٠٠	٣٦,٠٠	٢٤,٥٣	٤,٥٨	٢٣,٠٠	٠,٨٩
		من ٥ الي ٦	١٩,٠٠	٣٩,٠٠	٢٨,٦٣	٦,٤٤	٢٩,٠٠	٠,٠٢-

الخطأ المعياري لمعامل الالتواء = (٠,١٠٩)

يتضح من جدول (١) أن قيم معامل الالتواء للسن والطول والوزن قد بلغت لعينة البحث للمرحلة العمرية (٤ الي أقل من ٥) سنوات على التوالي (٠,٠٢-), (٠,٤٩), (٠,٨٩), كما بلغت لعينة المرحلة العمرية (٥ - ٦) سنوات على التوالي (٠,٥٥), (٠,٧٣-), (٠,٠٢-), حيث بلغ الخطأ المعياري لمعامل الالتواء (٠,١٠٩), وجميع تلك القيم قد انحصرت ما بين (٣±) مما يدل على اعتدالية توزيع البيانات لعينتي البحث في تلك المتغيرات.

## جدول (٢)

التوزيع الاعتمادي لدرجات عينة البحث في المشكلات الحركية للأطفال عينة البحث.

الابعاد الرئيسية	الابعاد الفرعية الاختبار	المرحلة العمرية	الحد الأدنى	الحد الأعلى	س <sup>-</sup>	ع±	الوسيط	الالتواء
١- مشكلات المهارات الحركية الأساسية	- بعد (الحركات الأنتقالية).	من ٤ الي اقل من ٥	١١,٠٠	٢٩,٠٠	٢٠,٠٣	٥,٣٩	١٩,٠٠	٠,١٩
		من ٥ الي ٦	٢١,٠٠	٣٧,٠٠	٢٧,٥٤	٥,٠٢	٢٦,٠٠	٠,٣٦
	- بعد (الحركات غير الأنتقالية).	من ٤ الي اقل من ٥	٨,٠٠	١٩,٠٠	١٣,٥٣	٣,٣٣	١٣,٠٠	٠,١٨
		من ٥ الي ٦	١٣,٠٠	٢٣,٠٠	١٧,٤١	٢,٨٢	١٨,٠٠	٠,١٠
	- بعد (حركات المعالجة والتناول).	من ٤ الي اقل من ٥	١٨,٠٠	٣٤,٠٠	٢٥,٥٦	٥,٣٣	٢٥,٠٠	٠,١٣
		من ٥ الي ٦	٢١,٠٠	٤٢,٠٠	٢٨,٩٧	٤,٨٨	٢٨,٠٠	٠,٤٩
	- بعد (حركات الثبات والأنتزان).	من ٤ الي اقل من ٥	٣,٠٠	٧,٠٠	٥,١٠	١,٣٩	٥,٠٠	٠,١١-
من ٥ الي ٦		٥,٠٠	٨,٠٠	٦,٥٠	١,١٠	٧,٠٠	٠,١٠-	

## جدول (٢)

التوزيع الاعتدالي لدرجات عينة البحث في المشكلات الحركية للأطفال عينة البحث.

الأبعاد الرئيسية	الأبعاد الفرعية الاختبار	المرحلة العمرية	الحد الأدنى	الحد الأعلى	س -	ع±	الوسيط	الالتواء
	مجموع المهارات الحركية الأساسية.	من ٤ الي أقل من ٥	٤١,٠٠	٨٩,٠٠	٦٤,٢٠	٨,٢٦	٦٥,٠٠	٠,١٠
		من ٥ الي ٦	٦٢,٠٠	٩٩,٠٠	٨٠,٤١	٧,٥٩	٨٠,٥٠	٠,٠٣
٢- مشكلات ابعاد وجوانب الحركة.		من ٤ الي أقل من ٥	٢٧,٠٠	٥٣,٠٠	٤١,١٨	٨,٠٣	٤٢,٠٠	٠,٢٤-
		من ٥ الي ٦	٣٩,٠٠	٦٤,٠٠	٥٢,٤١	٨,١٦	٥٣,٠٠	٠,١٢-
٣- مشكلات القدرات الإدراكية الحركية.		من ٤ الي أقل من ٥	٣٣,٠٠	٥٧,٠٠	٤٣,٧٩	٧,٥٥	٤٥,٠٠	٠,١٠-
		من ٥ الي ٦	٤٨,٠٠	٦٤,٠٠	٥٥,٢٤	٤,٨٣	٥٥,٠٠	٠,٢١
٤- مشكلات المفاهيم المكانية.		من ٤ الي أقل من ٥	٨,٠٠	١٩,٠٠	١٣,٥٦	٣,٣٢	١٣,٠٠	٠,١٦
		من ٥ الي ٦	١٣,٠٠	٢٣,٠٠	١٧,٤٥	٢,٨٣	١٨,٠٠	٠,١٠
٥- المجموع الكلي لإختبار تشخيص المشكلات الحركية باستخدام اللعب للأطفال في المرحلة العمرية (٤-٥) سنوات.		من ٤ الي أقل من ٥	١١٢,٠٠	٢٠٦,٠٠	١٦٢,٧٣	١٦,١٠	١٦٤,٠٠	٠,١٠-
		من ٥ الي ٦	١٦٣,٠٠	٢٤٣,٠٠	٢٠٥,٥١	١٤,٨٩	٢٠٦,٠٠	٠,٠٣-

الخطأ المعياري لمعامل الالتواء = (٠,١٠٩)

يتضح من جدول (٢) أن قيم معامل الالتواء للمشكلات الحركية قد تراوحت لعينة البحث للمرحلة العمرية (٤ الي أقل من ٥) سنوات قد تراوحت لمشكلات المهارات الحركية الأساسية (-٠,١١)، (٠,١٩)، (٠,١٠) ولمشكلات ابعاد وجوانب الحركة بلغت (-٠,٢٤)، وبلغت لمشكلات القدرات الإدراكية الحركية (-٠,١٠)، وبلغت لمشكلات المفاهيم المكانية (٠,١٦)، وبلغت لأختبار تشخيص المشكلات الحركية باستخدام اللعب (-٠,١٠)، كما تراوحت قيم معامل الالتواء للمشكلات الحركية لعينة البحث للمرحلة العمرية (٥-٦) سنوات لمشكلات المهارات الحركية الأساسية (-٠,١٠)، (٠,٤٩)، ولمشكلات ابعاد وجوانب الحركة بلغت (-٠,١٢)، وبلغت لمشكلات القدرات الإدراكية الحركية (٠,٢١)، وبلغت لمشكلات المفاهيم المكانية (٠,١٠)، وبلغت لأختبار تشخيص المشكلات الحركية باستخدام اللعب (-٠,٠٣)، حيث بلغ الخطأ المعياري لمعامل الالتواء (٠,١٠٩)، وجميع تلك القيم قد انحصرت ما بين (±٣) مما يدل على اعتدالية توزيع البيانات لعينة البحث في المشكلات الحركية.

- أدوات البحث (أدوات جمع البيانات):

لجمع البيانات الخاصة بالبحث استخدم الباحث الأدوات والأجهزة الآتية:

١- القياسات الخاصة بمعدلات النمو:

أ- السن (الرجوع إلى تاريخ الميلاد من السجلات روضات الأطفال "وثائقي").

ب- الطول باستخدام جهاز الرستاميتز لأقرب ٢/١ سم.

ج- الوزن باستخدام الميزان الطبي المعايير لأقرب ٢/١ كجم.

٢- اختبار تشخيص المشكلات الحركية باستخدام اللعب للأطفال في المرحلة العمرية (٤ - ٦) سنوات. اعداد محمد غريب (٢٠١٨م). مرفق (١)

- الدراسة الاستطلاعية:

قام الباحث بإجراء هذه الدراسة في الفترة من ١٦ / ٩ / ٢٠١٨م إلى ٢ / ١٠ / ٢٠١٨م، علي عينة قوامها (١٧٦) طفل في المرحلة العمرية (٤ - ٦) سنوات، وتم تقسيم المرحلة العمرية (٤ - ٦) سنوات الي مرحلتين بواقع (٨٨) طفل بالمرحلة العمرية (٤ الي أقل من ٥) سنوات، و(٨٨) طفل بالمرحلة العمرية (٥ - ٦) سنوات، وذلك بهدف إجراء وحساب المعاملات العلمية (الصدق - الثبات) لأختبار تشخيص المشكلات الحركية باستخدام اللعب للأطفال.

١- حساب معاملات الصدق لأختبار المشكلات الحركية باستخدام اللعب لأطفال عينة البحث:  
أ- صدق التمييزي (صدق المقارنة الطرفية):

قام الباحث بتطبيق اختبار تشخيص المشكلات الحركية باستخدام اللعب للأطفال علي عينة قوامها (١٧٦) طفل في المرحلة العمرية (٤ - ٦) سنوات، وتم تقسيم المرحلة العمرية (٤ - ٦) سنوات الي مرحلتين بواقع (٨٨) طفل بالمرحلة العمرية (٤ الي أقل من ٥) سنوات، و(٨٨) طفل بالمرحلة العمرية (٥ - ٦) سنوات من نفس مجتمع البحث وخارج العينة الأساسية ومطابقة لمواصفات عينة البحث وتم ترتيب درجاتهم تصاعدياً، والإستعانة بالارباعي الأول (٢٢) طفل والارباعي الرابع (٢٢) طفل، وإستبعاد الارباعي الثاني والارباعي الثالث لإيجاد قيمة معامل صدق التمايز بطريقة المقارنة الطرفية، وذلك للمرحلتين العمريتين (٤ الي اقل من ٥) سنوات، و (من ٥ الي ٦) سنوات، والجدول (٣) يوضح ذلك:

جدول (٣) المتوسط الحسابي والانحراف المعياري لمجموعة حساب معامل صدق التمايز بطريقة المقارنة الطرفية لإختبار تشخيص المشكلات الحركية باستخدام اللعب للأطفال.

معامل صدق التمايز $\frac{\text{إيتا}^2}{2}$	معامل إيتا <sup>٢</sup>	مستوى الدلالة الإحصائية	قيمة (ت) المحسوبة	الأربعي الرابع		الأربعي الأول		المرحلة العمرية	المشكلات الحركية الفرعية	المشكلات الحركية الرئيسية
				ع ±	س'	ع ±	س'			
٠,٩٧	٩٥,	٠,٠٠	٣٨,٣٥	١,٠٣	٢٧,١٧	١,١٠	١٥,١٣	من ٤ الي أقل من ٥	- المشكلة الفرعية (الحركات الأنتقالية).	١-مشكلات المهارات الحركية الأساسية
٠,٩٦	٠,٩٤	٠,٠٠	٣٦,٤٣	١,٤٤	٣٥,١٧	١,٤٠	١٩,٩٦	من ٥ الي ٦		
٠,٩٦	٠,٩٢	٠,٠٠	٣٢,١١	٠,٨٣	١٧,٦٥	٠,٦٧	١٠,٥٢	من ٤ الي أقل من ٥	- المشكلة الفرعية (الحركات غير الأنتقالية).	



جدول (٣) المتوسط الحسابي والانحراف المعياري لمجموعة حساب معامل صدق التمايز بطريقة المقارنة الطرفية لإختبار تشخيص المشكلات الحركية باستخدام اللعب للأطفال.

معامل صدق التمايز النتيجة / ٢	معامل إيتا ٢	مستوى الدلالة الإحصائية	قيمة (ت) المحسوبة	الأربعي الأول		الأربعي الرابع		المرحلة العمرية	المشكلات الحركية الفرعية	المشكلات الحركية الرئيسية
				ع±	س'	ع±	س'			
٠,٩٣	٠,٨٦	٠,٠٠	٢٢,٦٨	٠,٩٩	٢٠,٢٢	٠,٧٢	١٤,٣٩	من ٥ الي ٦		
٠,٩٦	٠,٩٤	٠,٠٠	٣٥,٢٩	١,٠١	٣٠,١٣	١,١٥	١٨,٨٣	من ٤ الي اقل من ٥	- المشكلة الفرعية (حركات المعالجة والتناول).	
٠,٩٥	٠,٩٢	٠,٠٠	٣١,٣٠	٠,٩٩	٣٢,٥٢	٠,٨٩	٢٣,٨٣	من ٥ الي ٦		
٠,٩١	٠,٨٣	٠,٠٠	٢٠,١٢	٠,٦٥	٥,٦٥	٠,٧٣	١,٥٧	من ٤ الي اقل من ٥	- المشكلة الفرعية (حركات الثبات والأثزان).	
٠,٩٠	٠,٨١	٠,٠٠	١٨,٣٨	٠,٥١	٧,٤٣	٠,٩٦	٣,٢٦	من ٥ الي ٦		
٠,٩٨	٠,٩٧	٠,٠٠	٥٤,٩٢	١,٧٨	٨٠,٦١	٢,٤٤	٤٦,٠٤	من ٤ الي اقل من ٥	- مشكلات المهارات الحركية الأساسية.	
٠,٩٩	٠,٩٧	٠,٠٠	٥٧,٦٩	٢,١٤	٩٥,٣٤	١,٨٣	٦١,٤٣	من ٥ الي ٦		
٠,٩٨	٠,٩٥	٠,٠٠	٤٢,٣٦	٠,٧٨	٤٨,٣٥	٢,٣٢	٢٦,٧٤	من ٤ الي اقل من ٥	٢- مشكلات ابعاد وجوانب الحركة.	
٠,٩٩	٠,٩٨	٠,٠٠	٦٦,٢٤	١,١٠	٥٩,٧٤	٠,٧٢	٤١,٦١	من ٥ الي ٦		
٠,٩٨	٠,٩٦	٠,٠٠	٤٨,٤٨	١,٣٤	٤٩,٢١	٠,٩٤	٣٢,٦١	من ٤ الي اقل من ٥	٣- مشكلات القدرات الإدراكية الحركية.	
٠,٩٧	٠,٩٣	٠,٠٠	٣٥,٣٣	١,١٠	٥٩,٠٠	٠,٧٩	٤٩,١٠	من ٥ الي ٦		
٠,٩٦	٠,٩٢	٠,٠٠	٣١,٤١	٠,٦٦	١٦,٣٩	١,١٠	٨,٢٦	من ٤ الي اقل من ٥	٤- مشكلات المفاهيم المكانية.	
٠,٩٦	٠,٩٢	٠,٠٠	٣١,٨٢	٠,٧١	١٩,٣٤	٠,٧٢	١٢,٦١	من ٥ الي ٦		
٠,٩٩	٠,٩٩	٠,٠٠	٧٧,٦٨	٢,٦٥	١٩٤,٥ ٧	٤,٠٣	١١٣,٦ ٥	من ٤ الي اقل من ٥	٥- المجموع الكلي لإختبار تشخيص المشكلات الحركية باستخدام اللعب للأطفال في المرحلة العمرية (٤-٥) سنوات.	
٠,٩٩	٠,٩٨	٠,٠٠	٧٤,٣٤	٣,٧٥	٢٣٣,٤ ٣	٢,٣٦	١٦٤,٧ ٣	من ٥ الي ٦		

قيمة (ت) الجدولية = (٢,٠٧) عند مستوى معنوية (٠,٠٥)

يتضح من جدول (٣) أن هناك فروقاً دالة إحصائية في اختبار تشخيص المشكلات الحركية باستخدام اللعب للأطفال بين الأربعي الأول والأربعي الرابع، حيث تراوحت قيمة (ت) المحسوبة ما بين (٢٠,١٢)، (٧٧,٦٧) بمستوى دلالة إحصائية بلغ (٠,٠٠) وهو أصغر من (٠,٠٥) كما تبين من الجدول أن قيمة معامل صدق التمايز بطريقة المقارنة الطرفية لإختبار تشخيص المشكلات الحركية باستخدام اللعب للأطفال قد تراوحت ما بين (٠,٩٠)، (٠,٩٩) مما يدل على ارتفاع معامل صدق هذا الإختبار، ويتبين من ذلك أن هذا الإختبار (قيد البحث) إختباراً صادقاً.

ب - صدق الاتساق الداخلي:

قام الباحث بإجراء صدق الاتساق الداخلي علي عينة قوامها (٨٨) طفل بالمرحلة العمرية (٤ الي أقل من ٥) سنوات، و(٨٨) طفل بالمرحلة العمرية (٥ - ٦) سنوات من نفس مجتمع البحث وخارج العينة الأساسية ومطابقة لمواصفات عينة البحث وذلك لحساب معامل الارتباط بين درجة كل مشكلة حركية فرعية والمجموع الكلي للمشكلة الحركية التي تنتمي إليها والمجموع الكلي للأختبار، وجدول (٤) يوضح ذلك:

جدول (٤)

قيمة معامل الأرتباط بين درجة كل مشكلة حركية فرعية والمجموع الكلي للمشكلة الحركية التي تنتمي إليها والمجموع الكلي للأختبار.

صدق الاتساق الداخلي بين كلا من		المرحلة العمرية	المشكلات الحركية الفرعية	المشكلات الحركية الرئيسية
المشكلة الفرعية والمجموع الكلي للأختبار	المشكلة الفرعية والمشكلة الحركية الرئيسية			
٠,٨٤	٠,٨٣	من ٤ الي أقل من ٥	- المشكلة الفرعية (الحركات الأنتقالية).	١- مشكلات المهارات الحركية الأساسية
٠,٨٩	٠,٨٥	من ٥ الي ٦	- المشكلة الفرعية (الحركات غير الأنتقالية).	
٠,٨٤	٠,٨٣	من ٤ الي أقل من ٥	- المشكلة الفرعية (حركات المعالجة والتناول).	
٠,٨١	٠,٧٩	من ٥ الي ٦	- المشكلة الفرعية (حركات الثبات والأتزان).	
٠,٨٣	٠,٨٢	من ٤ الي أقل من ٥	- المشكلة الفرعية (السوعي بالفراغ).	
٠,٨٢	٠,٨٩	من ٥ الي ٦	- المشكلة الفرعية (السوعي بالجسم).	
٠,٩٢	٠,٩٠	من ٤ الي أقل من ٥	- المشكلة الفرعية (نوع الحركة).	
٠,٨٤	٠,٨٢	من ٥ الي ٦	- المشكلة الفرعية (العلاقات).	
٠,٧٩	٠,٧٨	من ٤ الي أقل من ٥	- المشكلة الفرعية (التوازن).	
٠,٧٩	٠,٧٦	من ٥ الي ٦	- المشكلة الفرعية (الجانبية).	
٠,٧٦	٠,٧٤	من ٤ الي أقل من ٥	- المشكلة الفرعية (الأتجاهية).	
٠,٨٣	٠,٨١	من ٥ الي ٦	- المشكلة الفرعية (الأتجاهية).	
٠,٧٦	٠,٧٥	من ٤ الي أقل من ٥	- المشكلة الفرعية (الأتجاهية).	٣- مشكلات القدرات الإدراكية الحركية
٠,٧٩	٠,٧٧	من ٥ الي ٦	- المشكلة الفرعية (الأتجاهية).	
٠,٨٥	٠,٨٣	من ٤ الي أقل من ٥	- المشكلة الفرعية (الأتجاهية).	
٠,٩٢	٠,٨٩	من ٥ الي ٦	- المشكلة الفرعية (الأتجاهية).	
٠,٧٨	٠,٧٧	من ٤ الي أقل من ٥	- المشكلة الفرعية (الأتجاهية).	
٠,٨٤	٠,٨٢	من ٥ الي ٦	- المشكلة الفرعية (الأتجاهية).	
٠,٩٢	٠,٨٩	من ٤ الي أقل من ٥	- المشكلة الفرعية (الأتجاهية).	
٠,٩٤	٠,٩٢	من ٥ الي ٦	- المشكلة الفرعية (الأتجاهية).	
٠,٩٠	٠,٨٧	من ٤ الي أقل من ٥	- المشكلة الفرعية (الأتجاهية).	
٠,٩٤	٠,٩٤	من ٥ الي ٦	- المشكلة الفرعية (الأتجاهية).	

## تابع جدول (٤)

قيمة معامل الارتباط بين درجة كل مشكلة حركية فرعية والمجموع الكلي للمشكلة الحركية التي تنتمي إليها والمجموع الكلي للأختبار.

صدق الاتساق الداخلي بين كلا من		المرحلة العمرية	المشكلات الحركية الفرعية	المشكلات الحركية الرئيسية	
المشكلة الفرعية والمجموع الكلي للأختبار	المشكلة الفرعية والمشكلة الحركية الرئيسية				
٠,٨٦	٠,٨٥	من ٤ الي اقل من ٥	- المشكلة الفرعية (صورة الجسم).	المشكلات الحركية الرئيسية	
٠,٨٨	٠,٨٧	من ٥ الي ٦	- المشكلة الفرعية (التوافق العام).		
٠,٩٤	٠,٩٠	من ٤ الي اقل من ٥	- المشكلة الفرعية (التوافق العام).		
٠,٩٣	٠,٩٢	من ٥ الي ٦	- المشكلة الفرعية (ادراك الأشكال).		
٠,٨١	٠,٧٨	من ٤ الي اقل من ٥	- المشكلة الفرعية (المتابعة البصرية).		
٠,٩٣	٠,٩٤	من ٥ الي ٦	- المشكلة الفرعية (التوافق البصري الحركي).		
٠,٩٤	٠,٩٣	من ٤ الي اقل من ٥	- المشكلة الفرعية (مفهوم الخط المستقيم).		٤- مشكلات المفاهيم المكانية
٠,٨١	٠,٧٩	من ٥ الي ٦	- المشكلة الفرعية (مفهوم داخل وخارج).		
٠,٨٤	٠,٨٢	من ٤ الي اقل من ٥	- المشكلة الفرعية (مفهوم فوق وتحت).		
٠,٨٧	٠,٨٦	من ٥ الي ٦	- المشكلة الفرعية (مفهوم امام وخلف).		
٠,٩٣	٠,٩١	من ٤ الي اقل من ٥	- المشكلة الفرعية (مفهوم يمين وشمال).		
٠,٨٨	٠,٨٧	من ٥ الي ٦	- المشكلة الفرعية (مفهوم يمين وشمال).		
٠,٧٩	٠,٧٧	من ٤ الي اقل من ٥	- المشكلة الفرعية (مفهوم يمين وشمال).		
٠,٨١	٠,٧٩	من ٥ الي ٦	- المشكلة الفرعية (مفهوم يمين وشمال).		

قيمة (ر) الجدولية = (٠,٢١٧) عند مستوى معنوي (٠,٠٥).

يتضح من جدول (٤) أن معامل الارتباط الدال على معامل صدق الاتساق الداخلي لأختبار تشخيص المشكلات الحركية بأستخدام اللعب للأطفال (قيد البحث) بين درجة كل مشكلة حركية فرعية والمجموع الكلي للمشكلة الحركية التي تنتمي إليها والمجموع الكلي للأختبار قد تراوحت ما بين (٠,٧٧)، (٠,٩٤) وجميعها دال عند مستوى معنوي (٠,٠٥)، حيث أنها أكبر من قيمة (ر) الجدولية البالغة (٠,٢١٧)، مما يدل على صدق الأختبار (قيد البحث).

## جدول (٥)

قيمة معامل الارتباط بين المجموع الكلي للمشكلات الحركية الرئيسية مع بعضها البعض والمجموع الكلي للأختبار .

م	المشكلات الحركية الرئيسية	مشكلات ابعاد وجوانب الحركة	مشكلات القدرات الإدراكية الحركية	مشكلات المفاهيم المكانية	المجموع الكلي للأختبار
١	مشكلات المهارات الحركية الأساسية.	٠,٨٥	٠,٨٤	٠,٨٣	٠,٨٦
٢	مشكلات ابعاد وجوانب الحركة.		٠,٨١	٠,٨٦	٠,٩٢
٣	مشكلات القدرات الإدراكية الحركية.			٠,٨٥	٠,٨٣
٤	مشكلات المفاهيم المكانية.				٠,٩٤

يتضح من جدول (٥) أن معامل الارتباط الدال على معامل صدق الاتساق الداخلي لأختبار تشخيص المشكلات الحركية بأستخدام اللعب (قيد البحث) بين المجموع الكلي للمشكلة الحركية الرئيسية مع بعضها البعض و المجموع الكلي للأختبار قد تراوحت ما بين (٠,٨١)، (٠,٩٤) وجميعها دال عند مستوى معنوي (٠,٠٥)، حيث أنها أكبر من قيمة (ر) الجدولية البالغة (٠,٢١٧)، مما يدل على صدق الأختبار (قيد البحث).

٢- حساب معاملات الثبات بطريقة الاختبار وإعادة الاختبار  $Rstest - test$  لأختبار المشكلات الحركية بأستخدام اللعب لأطفال عينة البحث:

## جدول (٦)

معامل ثبات اختبار تشخيص المشكلات الحركية بأستخدام اللعب للأطفال.

معامل الثبات	المرحلة العمرية	المشكلات الحركية الفرعية	المشكلات الحركية الرئيسية
٠,٩٢	من ٤ الي اقل من ٥	- المشكلة الفرعية (الحركات الأنتقالية).	١- مشكلات المهارات الحركية الأساسية
٠,٩٣	من ٥ الي ٦	- المشكلة الفرعية (الحركات الأنتقالية).	
٠,٩٤	من ٤ الي اقل من ٥	- المشكلة الفرعية (الحركات غير الأنتقالية).	
٠,٩٣	من ٥ الي ٦	- المشكلة الفرعية (حركات المعالجة والتناول).	
٠,٩٥	من ٤ الي اقل من ٥	- المشكلة الفرعية (حركات الثبات والأنتزان).	
٠,٩٤	من ٥ الي ٦	- مشكلات المهارات الحركية الأساسية.	
٠,٩٦	من ٤ الي اقل من ٥		
٠,٩٧	من ٥ الي ٦		
٠,٨٩	من ٤ الي اقل من ٥		
٠,٩٢	من ٥ الي ٦		
٠,٩٣	من ٤ الي اقل من ٥	٢- مشكلات ابعاد وجوانب الحركة.	
٠,٩١	من ٥ الي ٦		

## تابع جدول (٦)

معامل ثبات اختبار تشخيص المشكلات الحركية باستخدام اللعب للأطفال.

المشكلات الحركية الرئيسية	المشكلات الحركية الفرعية	المرحلة العمرية	معامل الثبات
٣- مشكلات القدرات الإدراكية الحركية.		من ٤ الي اقل من ٥	٠,٩٣
		من ٥ الي ٦	٠,٩٤
٤- مشكلات المفاهيم المكانية.		من ٤ الي اقل من ٥	٠,٩٣
		من ٥ الي ٦	٠,٩٤
٥- المجموع الكلي لإختبار تشخيص المشكلات الحركية باستخدام اللعب للأطفال في المرحلة العمرية (٤-٥) سنوات.		من ٤ الي اقل من ٥	٠,٨٩
		من ٥ الي ٦	٠,٩٢

قيمة (ر) الجدولية = (٠,٢٧١) عند مستوى معنوي (٠,٠٥).

يتضح من جدول (٤) أن معامل الثبات بطريقة الاختبار واعدادة الاختبار  $Rstest - test$  لأختبار تشخيص المشكلات الحركية باستخدام اللعب للأطفال (قيد البحث) قد تراوحت ما بين (٠,٨٩)، (٠,٩٧) وجميعها دال عند مستوى معنوي (٠,٠٥)، حيث أنها أكبر من قيمة (ر) الجدولية البالغة (٠,٢٧١)، مما يدل على ثبات الأختبار (قيد البحث).

- الدراسة الأساسية:

قام الباحث بتطبيق أختبار تشخيص المشكلات الحركية باستخدام اللعب للأطفال في المرحلة العمرية (٤-٦) سنوات قيد البحث على عينة البحث البالغ قوامها (١٠٠٠) طفل بالمرحلة العمرية (٤-٦) سنوات، وتم تقسيم المرحلة العمرية (٤-٦) سنوات الي مرحلتين بواقع (٥٠٠) طفل بالمرحلة العمرية (٤ الي اقل من ٥) سنوات، و(٥٠٠) طفل بالمرحلة العمرية (٥-٦) سنوات، وذلك في الفترة من يوم ١٠/١٠/٢٠١٨م إلى ٢٩/١١/٢٠١٨م.

- المعالجات الإحصائية:

قامت الباحثة باستخدام البرنامج الإحصائي للعلوم الاجتماعية (SPSS) في إجراء المعالجات الإحصائية الخاصة بالبحث.

- عرض ومناقشة النتائج:

١ - عرض نتائج التساؤل الأول:

جدول (٧) نتائج الدرجات المعيارية المئينية لاختبارات تشخيص المشكلات الحركية باستخدام اللعب للأطفال (٤ - ٦) سنوات.

م	الإحصاء عناصر الاختبار	المرحلة العمرية	المئيني								
			١٠	٢٠	٣٠	٤٠	٥٠	٦٠	٧٠	٨٠	٩٠
الدرجات المعيارية المئينية المحتسبة.											
١	المهارات الحركية الأنتقالية.	٤ الي اقل من ٥	١٣	١٥	١٦	١٨	١٩	٢١	٢٣	٢٦	٢٨
		٥ الي ٦	٢١	٢٣	٢٤	٢٥	٢٦	٢٩	٣١	٣٤	٣٥
٢	المهارات الحركية غير الأنتقالية.	٤ الي اقل من ٥	٩	١٠	١١	١٢	١٣	١٤	١٦	١٧	١٨
		٥ الي ٦	١٤	١٤	١٥	١٦	١٨	١٨	١٩	٢٠	٢١
٣	حركات المعالجة والتناول	٤ الي اقل من ٥	١٩	٢٠	٢١	٢٣	٢٥	٢٨	٢٩	٣١	٣٤
		٥ الي ٦	٢٣	٢٤	٢٥	٢٦	٢٨	٣٠	٣٢	٣٣	٣٦
٤	حركات الثبات والأنتزان	٤ الي اقل من ٥	٣	٤	٤	٥	٥	٦	٦	٧	٧
		٥ الي ٦	٥	٥	٦	٦	٧	٧	٧	٨	٨
٥	المجموع الكلي للمهارات الحركية الأساسية.	٤ الي اقل من ٥	٥٣	٥٧	٥٩	٦٢	٦٥	٦٧	٦٩	٧١	٧٥
		٥ الي ٦	٧١	٧٣	٧٦	٧٨	٨٠	٨٣	٨٥	٨٧	٩٠
٦	المجموع الكلي لابعاد وجوانب الحركة.	٤ الي اقل من ٥	٢٩	٣٢	٣٦	٣٩	٤٢	٤٥	٤٧	٤٩	٥١
		٥ الي ٦	٤١	٤٣	٤٧	٤٩	٥٣	٥٦	٥٩	٦١	٦٤
٧	القدرات الإدراكية الحركية.	من ٤ الي اقل من ٥	٣٣	٣٥	٣٩	٤٢	٤٥	٤٧	٤٩	٥١	٥٤
		من ٥ الي ٦	٤٩	٥٠	٥٢	٥٣	٥٥	٥٧	٥٨	٦٠	٦٢
٨	المفاهيم المكانية.	من ٤ الي اقل من ٥	٩	١٠	١١	١٢	١٣	١٤	١٦	١٧	١٨
		من ٥ الي ٦	١٤	١٤	١٥	١٦	١٨	١٨	١٩	٢٠	٢١
٩	المجموع الكلي لإختبار تشخيص المشكلات الحركية باستخدام اللعب للأطفال.	من ٤ الي اقل من ٥	١٤١	١٤٧	١٥٤	١٥٨	١٦٤	١٦٩	١٧٣	١٧٦	١٨٢
		من ٥ الي ٦	١٨٦	١٩٢	١٩٧	٢٠٢	٢٠٦	٢١٠	٢١٣	٢١٨	٢٢٦

يتضح من جدول (٧)، أن الدرجة المعيارية المئينية المحتسبة للمجموع الكلي لاختبارات تشخيص المشكلات الحركية باستخدام اللعب للأطفال قيد البحث للمرحلة العمرية (من ٤ الي اقل من ٥) سنوات تراوحت ما بين (١٤١ - ١٨٢)، وللمرحلة العمرية (من ٥ الي ٦) سنوات تراوحت ما بين (١٨٦ - ٢٢٦).

## ٢- مناقشة نتائج التساؤل الأول:

يُشير جدول (٧) أن الدرجات المعيارية المئينية المحتسبة للمجموع الكلي لاختبارات المهارات الحركية الأنتقالية للمرحلة العمرية (من ٤ الي اقل من ٥) سنوات علي المستوي المعياري المئيني من ١٠% الي ٩٠% بلغت علي التوالي (١٣، ١٥، ١٦، ١٨، ١٩، ٢١، ٢٣، ٢٦، ٢٨)، وللمرحلة العمرية (من ٥ الي ٦) سنوات بلغت (٢١، ٢٣، ٢٤، ٢٥، ٢٦، ٢٩، ٣١، ٣٤، ٣٥).

و أن الدرجات المعيارية المئينية المحتسبة للمجموع الكلي لاختبارات المهارات الحركية غير الأنتقالية للمرحلة العمرية (من ٤ الي اقل من ٥) سنوات علي المستوي المعياري المئيني من ١٠% الي ٩٠% بلغت علي التوالي (٩، ١٠، ١١، ١٢، ١٣، ١٤، ١٦، ١٧، ١٨)، وللمرحلة العمرية (من ٥ الي ٦) سنوات بلغت (١٤، ١٤، ١٥، ١٦، ١٨، ١٨، ١٩، ٢٠، ٢١).

كما أن الدرجات المعيارية المئينية المحتسبة للمجموع الكلي لاختبارات حركات المعالجة والتناول للمرحلة العمرية (من ٤ الي اقل من ٥) سنوات علي المستوي المعياري المئيني من ١٠% الي ٩٠% بلغت علي التوالي (١٩، ٢٠، ٢١، ٢٣، ٢٥، ٢٨، ٢٩، ٣١، ٣٤)، وللمرحلة العمرية (من ٥ الي ٦) سنوات بلغت (٢٣، ٢٤، ٢٥، ٢٦، ٢٨، ٣٠، ٣٢، ٣٣، ٣٦).

كما أن الدرجات المعيارية المئينية المحتسبة للمجموع الكلي لاختبارات حركات الثبات والأتزان للمرحلة العمرية (من ٤ الي اقل من ٥) سنوات علي المستوي المعياري المئيني من ١٠% الي ٩٠% بلغت علي التوالي (٣، ٤، ٤، ٥، ٥، ٦، ٦، ٧، ٧)، وللمرحلة العمرية (من ٥ الي ٦) سنوات بلغت (٥، ٥، ٦، ٦، ٧، ٧، ٨).

و أن الدرجات المعيارية المئينية المحتسبة للمجموع الكلي لاختبارات المهارات الحركية الأساسية للمرحلة العمرية (من ٤ الي اقل من ٥) سنوات علي المستوي المعياري المئيني من ١٠% الي ٩٠% بلغت علي التوالي (٥٣، ٥٧، ٥٩، ٦٢، ٦٥، ٦٧، ٦٩، ٧١، ٧٥)، وللمرحلة العمرية (من ٥ الي ٦) سنوات بلغت (٧١، ٧٣، ٧٦، ٧٨، ٨٠، ٨٣، ٨٥، ٨٧، ٩٠).

و أن الدرجات المعيارية المئينية المحتسبة للمجموع الكلي لاختبارات ابعاد وجوانب الحركة للمرحلة العمرية (من ٤ الي اقل من ٥) سنوات علي المستوي المعياري المئيني من ١٠% الي ٩٠% بلغت علي التوالي (٢٩، ٣٢، ٣٦، ٣٩، ٤٢، ٤٥، ٤٧، ٤٩، ٥١)، وللمرحلة العمرية (من ٥ الي ٦) سنوات بلغت (٤١، ٤٣، ٤٧، ٤٩، ٥٣، ٥٦، ٥٩، ٦١، ٦٤).

و أن الدرجات المعيارية المئينية المحتسبة للمجموع الكلي لاختبارات القدرات الإدراكية الحركية للمرحلة العمرية (من ٤ الي اقل من ٥) سنوات علي المستوي المعياري المئيني من ١٠% الي ٩٠% بلغت علي التوالي (٣٣، ٣٥، ٣٩، ٤٢، ٤٥، ٤٧، ٤٩، ٥١، ٥٤)، وللمرحلة العمرية (من ٥ الي ٦) سنوات بلغت (٤٩، ٥٠، ٥٢، ٥٣، ٥٥، ٥٧، ٥٨، ٦٠، ٦٢).

و أن الدرجات المعيارية المئينية المحتسبة للمجموع الكلي لاختبارات المفاهيم المكانية للمرحلة العمرية (من ٤ الي اقل من ٥) سنوات علي المستوي المعياري المئيني من ١٠% الي ٩٠% بلغت علي التوالي (٩، ١٠، ١١، ١٢، ١٣، ١٤، ١٦، ١٧، ١٨)، وللمرحلة العمرية (من ٥ الي ٦) سنوات بلغت (١٤، ١٤، ١٥، ١٦، ١٨، ١٨، ١٩، ٢٠، ٢١).

و أن الدرجات المعيارية المئينية المحتسبة للمجموع الكلي لاختبارات تشخيص المشكلات الحركية بأستخدام اللعب للأطفال للمرحلة العمرية (من ٤ الي اقل من ٥) سنوات علي المستوي المعياري المئيني من ١٠% الي ٩٠% بلغت علي التوالي (١٤١، ١٤٧، ١٥٤، ١٥٨، ١٦٤، ١٦٩، ١٧٣، ١٧٦، ١٨٢)، وللمرحلة العمرية (من ٥ الي ٦) سنوات بلغت (١٨٦، ١٩٢، ١٩٧، ٢٠٢، ٢٠٦، ٢١٠، ٢١٣، ٢١٨، ٢٢٦).

وفي هذا أشار رافد قذري و حامد الدليمي (٢٠٠٢م)، ان وضع رتب مئينية كأحد مؤشرات الدرجات المعيارية لمقاييس الموقع التي يحصل عليها الفرد تعطي معني ودلالة للدرجة الخام، وذلك من خلال مقارنة موقع درجة الفرد من درجات الأفراد الأخرى، وبعد هذا الإجراء أساساً علمياً هاماً لعملية تقييم مستوي القدرات الحركية، كما انها تمثل قيماً لأدائهم في اختبار ما، كما ان الجداول المعيارية المئينية تستخدم لتفسير الدرجات كدلالة لمستوي الأفراد لأنها أدلة وصفية لأنماط موجودة في الأداء. (١٠ : ٨٧)

كما أوصت دراسة كل من أحمد البطاينة، وصفي خزانة، وصالح خصاونة، وخالد العطييات (٢٠١٤م)، بأهمية وضع درجات مئينية للاختبارات الحركية للأطفال للمساعدة في الكشف عن مواطن القوة والضعف لدي الأطفال في المستوي الحركي لأنها طريقة علمية دقيقة. (٢)

ويتفق ذلك مع ما توصلت إليه دراسة كل من اغستي Augste (٢٠٠٨م)، ودراسة أحمد البطاينة، وصفي خزانة، وصالح خصاونة، وخالد العطييات (٢٠١٤م)، حيث أشارا إلي أن وضع درجات معيارية مئينية عملية هامة لتقييم الأداء الحركي وتحديد الموقع الحقيقي لإداء الطفل. (٢٨)، (٢)، وبناءً على ما سبق يري الباحث أن التساؤل الأول تم الأجابة عليه والذي ينص على:

ماهي الرتب المئينية لتصنيف الأطفال في المرحلة العمرية من (٤الي اقل من ٥) سنوات و من(٥ الي ٦) سنوات في اختبار تشخيص المشكلات الحركية (مشكلات المهارات الحركية الأساسية، مشكلات ابعاد وجوانب الحركة، مشكلات القدرات الإدراكية الحركية، مشكلات المفاهيم المكانية) بأستخدام اللعب؟  
٣- عرض نتائج التساؤل الثاني:



## جدول (٨)

مدي الدرجات المعيارية المئينية والتقديرية الموضوعية لاختبارات تشخيص المشكلات الحركية باستخدام اللعب للأطفال (٤ - ٦) سنوات.

م	الاختبارات	الإحصاء	المرحلة العمرية				
			جيد جداً	جيد	متوسط	ضعيف	ضعيف جداً
			من (٨٠%) فيما أكثر	من (٦٠%) الي اقل من (٨٠%)	من (٤٠%) الي اقل من (٦٠%)	من (٢٠%) الي اقل من (٤٠%)	اقل من (٢٠%)
١	المهارات الحركية الانتقالية.	٤ الي اقل من ٥	٢٦ فيما أكثر	٢٥ - ٢١	٢٠ - ١٨	١٧ - ١٥	اقل من ١٥
٢	المهارات الحركية غير الانتقالية.	٤ الي اقل من ٥	١٧ فيما أكثر	١٦ - ١٤	١٣ - ١٢	١١ - ١٠	اقل من ١٠
٣	حركات المعالجة والتناول	٤ الي اقل من ٥	٣١ فيما أكثر	٣٠ - ٢٨	٢٧ - ٢٣	٢٢ - ٢٠	اقل من ٢٠
٤	حركات الثبات والأثزان	٤ الي اقل من ٥	٧ فيما أكثر	٦	٥	٤	اقل من ٤
٥	المجموع الكلي للمهارات الحركية الأساسية.	٤ الي اقل من ٥	٨٧ فيما أكثر	٨٦ - ٨٣	٨٢ - ٧٨	٧٧ - ٧٣	اقل من ٧٣
٦	المجموع الكلي لإبعاد وجوانب الحركة.	٤ الي اقل من ٥	٤٩ فيما أكثر	٤٨ - ٤٥	٤٤ - ٣٩	٣٨ - ٣٢	اقل من ٣٢
٧	المجموع الكلي للقدرات الإدراكية الحركية.	٤ الي اقل من ٥	٥١ فيما أكثر	٥٠ - ٤٧	٤٦ - ٤٢	٤١ - ٣٥	اقل من ٣٥
٨	المجموع الكلي للمفاهيم المكانية.	٤ الي اقل من ٥	١٧ فيما أكثر	١٦ - ١٤	١٣ - ١٢	١١ - ١٠	اقل من ١٠
٩	المجموع الكلي لإختبار تشخيص المشكلات الحركية باستخدام اللعب للأطفال.	٤ الي اقل من ٥	١٧٦ فيما أكثر	١٧٥ - ١٦٩	١٦٨ - ١٥٨	١٥٧ - ١٤٧	اقل من ١٤٧
		٤ الي اقل من ٥	٢١٨ فيما أكثر	٢١٧ - ٢١٠	٢٠٩ - ٢٠٢	٢٠١ - ١٩٢	اقل من ١٩٢

يتضح من جدول (٨)، أن الدرجة الكلية المعيارية للمجموع الكلي لاختبارات تشخيص المشكلات الحركية باستخدام اللعب للأطفال قيد البحث للمرحلة العمرية (من ٤ الي اقل من ٥) سنوات للتقدير ضعيف جداً بلغت (اقل من ١٤٧)، والتقدير جيد جداً بلغت (١٧٦ فيما أكثر)، والمرحلة العمرية (من ٥ الي ٦) سنوات للتقدير ضعيف جداً بلغت (اقل من ١٩٢)، والتقدير جيد جداً بلغت (٢١٨ فيما أكثر).

## ٤- مناقشة نتائج التساؤل الثاني:

يُشير جدول (٨) أن الدرجات المعيارية المئينية المحسوبة للمجموع الكلي لاختبارات المهارات الحركية الأنتقالية للمرحلة العمرية (من ٤ الي اقل من ٥) سنوات علي المستوي المعياري المئيني أقل من (٢٠%) والذي يمثل تقدير ضعيف جدا بلغت (اقل من ١٥)، وعلي المستوي المئيني من (٢٠%) الي اقل من (٤٠%) والذي يمثل تقدير ضعيف تراوحت (من ١٥ الي ١٧)، وعلي المستوي المئيني من (٤٠%) الي اقل من (٦٠%) والذي يمثل تقدير متوسط تراوحت (من ١٨ الي ٢٠)، وعلي المستوي المئيني من (٦٠%) الي اقل من (٨٠%) والذي يمثل تقدير جيد تراوحت (من ٢١ الي ٢٥)، وعلي المستوي المئيني من (٨٠%) فيما اكثر والذي يمثل تقدير جيد جدا بلغت (من ٢٦ فيما اكثر)، بينما تراوحت المعيارية المئينية المحسوبة للمرحلة العمرية (من ٥ الي ٦) سنوات علي المستوي المعياري المئيني أقل من (٢٠%) والذي يمثل تقدير ضعيف جدا بلغت (اقل من ٢٣)، وعلي المستوي المئيني من (٢٠%) الي اقل من (٤٠%) والذي يمثل تقدير ضعيف تراوحت (من ٢٣ الي ٢٤)، وعلي المستوي المئيني من (٤٠%) الي اقل من (٦٠%) والذي يمثل تقدير متوسط تراوحت (من ٢٥ الي ٢٨)، وعلي المستوي المئيني من (٦٠%) الي اقل من (٨٠%) والذي يمثل تقدير جيد تراوحت (من ٢٩ الي ٣٣)، وعلي المستوي المئيني من (٨٠%) فيما اكثر والذي يمثل تقدير جيد جدا بلغت (من ٣٤ فيما اكثر).

و أن الدرجات المعيارية المئينية المحسوبة للمجموع الكلي لاختبارات المهارات الحركية غير الأنتقالية للمرحلة العمرية (من ٤ الي اقل من ٥) سنوات علي المستوي المعياري المئيني أقل من (٢٠%) والذي يمثل تقدير ضعيف جدا بلغت (اقل من ١٠)، وعلي المستوي المئيني من (٢٠%) الي اقل من (٤٠%) والذي يمثل تقدير ضعيف تراوحت (من ١٠ الي ١١)، وعلي المستوي المئيني من (٤٠%) الي اقل من (٦٠%) والذي يمثل تقدير متوسط تراوحت (من ١٢ الي ١٣)، وعلي المستوي المئيني من (٦٠%) الي اقل من (٨٠%) والذي يمثل تقدير جيد تراوحت (من ١٤ الي ١٦)، وعلي المستوي المئيني من (٨٠%) فيما اكثر والذي يمثل تقدير جيد جدا بلغت (من ١٧ فيما اكثر)، بينما تراوحت المعيارية المئينية المحسوبة للمرحلة العمرية (من ٥ الي ٦) سنوات علي المستوي المعياري المئيني أقل من (٢٠%) والذي يمثل تقدير ضعيف جدا بلغت (اقل من ١٤)، وعلي المستوي المئيني من (٢٠%) الي اقل من (٤٠%) والذي يمثل تقدير ضعيف تراوحت (من ١٤ الي ١٥)، وعلي المستوي المئيني من (٤٠%) الي اقل من (٦٠%) والذي يمثل تقدير متوسط تراوحت (من ١٦ الي ١٧)، وعلي المستوي المئيني من (٦٠%) الي اقل من (٨٠%) والذي يمثل تقدير جيد تراوحت (من ١٨ الي ١٩)، وعلي المستوي المئيني من (٨٠%) فيما اكثر والذي يمثل تقدير جيد جدا بلغت (من ٢٠ فيما اكثر).

و أن الدرجات المعيارية المئينية المحتسبة للمجموع الكلي لاختبارات حركات المعالجة والتناول للمرحلة العمرية (من ٤ الي اقل من ٥) سنوات علي المستوي المعياري المئيني أقل من (٢٠%) والذي يمثل تقدير ضعيف جدا بلغت (اقل من ٢٠)، وعلي المستوي المئيني من (٢٠%) الي اقل من (٤٠%) والذي يمثل تقدير ضعيف تراوحت (من ٢٠ الي ٢٢)، وعلي المستوي المئيني من (٤٠%) الي اقل من (٦٠%) والذي يمثل تقدير متوسط تراوحت (من ٢٣ الي ٢٧)، وعلي المستوي المئيني من (٦٠%) الي اقل من (٨٠%) والذي يمثل تقدير جيد تراوحت (من ٢٨ الي ٣٠)، وعلي المستوي المئيني من (٨٠%) فيما اكثر والذي يمثل تقدير جيد جدا بلغت (من ٣١ فيما اكثر)، بينما تراوحت المعيارية المئينية المحتسبة للمرحلة العمرية (من ٥ الي ٦) سنوات علي المستوي المعياري المئيني أقل من (٢٠%) والذي يمثل تقدير ضعيف جدا بلغت (اقل من ٢٤)، وعلي المستوي المئيني من (٢٠%) الي اقل من (٤٠%) والذي يمثل تقدير ضعيف تراوحت (من ٢٤ الي ٢٥)، وعلي المستوي المئيني من (٤٠%) الي اقل من (٦٠%) والذي يمثل تقدير متوسط تراوحت (من ٢٦ الي ٢٩)، وعلي المستوي المئيني من (٦٠%) الي اقل من (٨٠%) والذي يمثل تقدير جيد تراوحت (من ٣٠ الي ٣٢)، وعلي المستوي المئيني من (٨٠%) فيما اكثر والذي يمثل تقدير جيد جدا بلغت (من ٣٣ فيما اكثر).

و أن الدرجات المعيارية المئينية المحتسبة للمجموع الكلي لاختبارات حركات الثبات والاتزان للمرحلة العمرية (من ٤ الي اقل من ٥) سنوات علي المستوي المعياري المئيني أقل من (٢٠%) والذي يمثل تقدير ضعيف جدا بلغت (اقل من ٤)، وعلي المستوي المئيني من (٢٠%) الي اقل من (٤٠%) والذي يمثل تقدير ضعيف بلغت (٤)، وعلي المستوي المئيني من (٤٠%) الي اقل من (٦٠%) والذي يمثل تقدير متوسط بلغت (٥)، وعلي المستوي المئيني من (٦٠%) الي اقل من (٨٠%) والذي يمثل تقدير جيد بلغت (٦)، وعلي المستوي المئيني من (٨٠%) فيما اكثر والذي يمثل تقدير جيد جدا بلغت (من ٧ فيما اكثر)، بينما تراوحت المعيارية المئينية المحتسبة للمرحلة العمرية (من ٥ الي ٦) سنوات علي المستوي المعياري المئيني أقل من (٢٠%) والذي يمثل تقدير ضعيف جدا بلغت (اقل من ٥)، وعلي المستوي المئيني من (٢٠%) الي اقل من (٤٠%) والذي يمثل تقدير ضعيف بلغت (٥)، وعلي المستوي المئيني من (٤٠%) الي اقل من (٦٠%) والذي يمثل تقدير متوسط بلغت (٦)، وعلي المستوي المئيني من (٦٠%) الي اقل من (٨٠%) والذي يمثل تقدير جيد تراوحت (٧)، وعلي المستوي المئيني من (٨٠%) فيما اكثر والذي يمثل تقدير جيد جدا بلغت (من ٨ فيما اكثر).

و أن الدرجات المعيارية المئينية المحتسبة للمجموع الكلي لاختبارات المهارات الحركية الأساسية للمرحلة العمرية (من ٤ الي اقل من ٥) سنوات علي المستوي المعياري المئيني أقل من (٢٠%) والذي يمثل تقدير ضعيف جدا بلغت (اقل من ٥٧)، وعلي المستوي المئيني من (٢٠%) الي اقل من (٤٠%) والذي يمثل تقدير ضعيف تراوحت (من ٥٧ الي ٦١)، وعلي المستوي المئيني من (٤٠%) الي اقل من (٦٠%)

والذي يمثل تقدير متوسط تراوحت (من ٦٢ الي ٦٦)، وعلي المستوي المثني من (٦٠%) الي اقل من (٨٠%) والذي يمثل تقدير جيد تراوحت (من ٦٧ الي ٧٠)، وعلي المستوي المثني من (٨٠%) فيما اكثر والذي يمثل تقدير جيد جدا بلغت (من ٧١ فيما اكثر)، بينما تراوحت المعيارية المثنية المحتسبة للمرحلة العمرية (من ٥ الي ٦) سنوات علي المستوي المعيارية المثني أقل من (٢٠%) والذي يمثل تقدير ضعيف جدا بلغت (اقل من ٧٣)، وعلي المستوي المثني من (٢٠%) الي اقل من (٤٠%) والذي يمثل تقدير ضعيف تراوحت (من ٧٣ الي ٧٧)، وعلي المستوي المثني من (٤٠%) الي اقل من (٦٠%) والذي يمثل تقدير متوسط تراوحت (من ٧٨ الي ٨٢)، وعلي المستوي المثني من (٦٠%) الي اقل من (٨٠%) والذي يمثل تقدير جيد تراوحت (من ٨٣ الي ٨٦)، وعلي المستوي المثني من (٨٠%) فيما اكثر والذي يمثل تقدير جيد جدا بلغت (من ٨٧ فيما اكثر).

و أن الدرجات المعيارية المثنية المحتسبة للمجموع الكلي لاختبارات ابعاد وجوانب الحركة للمرحلة العمرية (من ٤ الي اقل من ٥) سنوات علي المستوي المعيارية المثني أقل من (٢٠%) والذي يمثل تقدير ضعيف جدا بلغت (اقل من ٣٢)، وعلي المستوي المثني من (٢٠%) الي اقل من (٤٠%) والذي يمثل تقدير ضعيف تراوحت (من ٣٢ الي ٣٨)، وعلي المستوي المثني من (٤٠%) الي اقل من (٦٠%) والذي يمثل تقدير متوسط تراوحت (من ٣٩ الي ٤٤)، وعلي المستوي المثني من (٦٠%) الي اقل من (٨٠%) والذي يمثل تقدير جيد تراوحت (من ٤٥ الي ٤٨)، وعلي المستوي المثني من (٨٠%) فيما اكثر والذي يمثل تقدير جيد جدا بلغت (من ٤٩ فيما اكثر)، بينما تراوحت المعيارية المثنية المحتسبة للمرحلة العمرية (من ٥ الي ٦) سنوات علي المستوي المعيارية المثني أقل من (٢٠%) والذي يمثل تقدير ضعيف جدا بلغت (اقل من ٤٣)، وعلي المستوي المثني من (٢٠%) الي اقل من (٤٠%) والذي يمثل تقدير ضعيف تراوحت (من ٤٣ الي ٤٨)، وعلي المستوي المثني من (٤٠%) الي اقل من (٦٠%) والذي يمثل تقدير متوسط تراوحت (من ٤٩ الي ٥٥)، وعلي المستوي المثني من (٦٠%) الي اقل من (٨٠%) والذي يمثل تقدير جيد تراوحت (من ٥٦ الي ٦٠)، وعلي المستوي المثني من (٨٠%) فيما اكثر والذي يمثل تقدير جيد جدا بلغت (من ٦١ فيما اكثر).

و أن الدرجات المعيارية المثنية المحتسبة للمجموع الكلي لاختبارات القدرات الادراكية الحركية للمرحلة العمرية (من ٤ الي اقل من ٥) سنوات علي المستوي المعيارية المثني أقل من (٢٠%) والذي يمثل تقدير ضعيف جدا بلغت (اقل من ٣٥)، وعلي المستوي المثني من (٢٠%) الي اقل من (٤٠%) والذي يمثل تقدير ضعيف تراوحت (من ٣٥ الي ٤١)، وعلي المستوي المثني من (٤٠%) الي اقل من (٦٠%) والذي يمثل تقدير متوسط تراوحت (من ٤٢ الي ٤٦)، وعلي المستوي المثني من (٦٠%) الي اقل من (٨٠%) والذي يمثل تقدير جيد تراوحت (من ٤٧ الي ٥٠)، وعلي المستوي المثني من (٨٠%) فيما اكثر والذي يمثل تقدير جيد جدا بلغت (من ٥١ فيما اكثر)، بينما تراوحت المعيارية المثنية المحتسبة للمرحلة

العمرية (من ٥ الي ٦) سنوات علي المستوي المعياري المثني أقل من (٢٠%) والذي يمثل تقدير ضعيف جدا بلغت (اقل من ٥٠)، وعلي المستوي المثني من (٢٠%) الي اقل من (٤٠%) والذي يمثل تقدير ضعيف تراوحت (من ٥٠ الي ٥٢)، وعلي المستوي المثني من (٤٠%) الي اقل من (٦٠%) والذي يمثل تقدير متوسط تراوحت (من ٥٣ الي ٥٦)، وعلي المستوي المثني من (٦٠%) الي اقل من (٨٠%) والذي يمثل تقدير جيد تراوحت (من ٥٧ الي ٥٩)، وعلي المستوي المثني من (٨٠%) فيما اكثر والذي يمثل تقدير جيد جدا بلغت (من ٦٠ فيما اكثر).

و أن الدرجات المعيارية المثنية المحتسبة للمجموع الكلي لاختبارات المفاهيم المكانية للمرحلة العمرية (من ٤ الي اقل من ٥) سنوات علي المستوي المعياري المثني أقل من (٢٠%) والذي يمثل تقدير ضعيف جدا بلغت (اقل من ١٠)، وعلي المستوي المثني من (٢٠%) الي اقل من (٤٠%) والذي يمثل تقدير ضعيف تراوحت (من ١٠ الي ١١)، وعلي المستوي المثني من (٤٠%) الي اقل من (٦٠%) والذي يمثل تقدير متوسط تراوحت (من ١٢ الي ١٣)، وعلي المستوي المثني من (٦٠%) الي اقل من (٨٠%) والذي يمثل تقدير جيد تراوحت (من ١٤ الي ١٦)، وعلي المستوي المثني من (٨٠%) فيما اكثر والذي يمثل تقدير جيد جدا بلغت (من ١٧ فيما اكثر)، بينما تراوحت المعيارية المثنية المحتسبة للمرحلة العمرية (من ٥ الي ٦) سنوات علي المستوي المعياري المثني أقل من (٢٠%) والذي يمثل تقدير ضعيف جدا بلغت (اقل من ١٤)، وعلي المستوي المثني من (٢٠%) الي اقل من (٤٠%) والذي يمثل تقدير ضعيف تراوحت (من ١٤ الي ١٥)، وعلي المستوي المثني من (٤٠%) الي اقل من (٦٠%) والذي يمثل تقدير متوسط تراوحت (من ١٦ الي ١٧)، وعلي المستوي المثني من (٦٠%) الي اقل من (٨٠%) والذي يمثل تقدير جيد تراوحت (من ١٨ الي ١٩)، وعلي المستوي المثني من (٨٠%) فيما اكثر والذي يمثل تقدير جيد جدا بلغت (من ٢٠ فيما اكثر).

و أن الدرجات المعيارية المثنية المحتسبة للمجموع الكلي لاختبارات تشخيص المشكلات الحركية باستخدام اللعب للأطفال للمرحلة العمرية (من ٤ الي اقل من ٥) سنوات علي المستوي المعياري المثني أقل من (٢٠%) والذي يمثل تقدير ضعيف جدا بلغت (اقل من ١٤٧)، وعلي المستوي المثني من (٢٠%) الي اقل من (٤٠%) والذي يمثل تقدير ضعيف تراوحت (من ١٤٧ الي ١٥٧)، وعلي المستوي المثني من (٤٠%) الي اقل من (٦٠%) والذي يمثل تقدير متوسط تراوحت (من ١٥٨ الي ١٦٨)، وعلي المستوي المثني من (٦٠%) الي اقل من (٨٠%) والذي يمثل تقدير جيد تراوحت (من ١٦٩ الي ١٧٥)، وعلي المستوي المثني من (٨٠%) فيما اكثر والذي يمثل تقدير جيد جدا بلغت (من ١٧٦ فيما اكثر)، بينما تراوحت المعيارية المثنية المحتسبة للمرحلة العمرية (من ٥ الي ٦) سنوات علي المستوي المعياري المثني أقل من (٢٠%) والذي يمثل تقدير ضعيف جدا بلغت (اقل من ١٩٢)، وعلي المستوي المثني من (٢٠%) الي اقل من (٤٠%) والذي يمثل تقدير ضعيف تراوحت (من ١٩٢ الي ٢٠١)، وعلي المستوي المثني من

(٤٠%) الي اقل من (٦٠%) والذي يمثل تقدير متوسط تراوحت (من ٢٠٢ الي ٢٠٩)، وعلي المستوي المئيني من (٦٠%) الي اقل من (٨٠%) والذي يمثل تقدير جيد تراوحت (من ٢١٠ الي ٢١٧)، وعلي المستوي المئيني من (٨٠%) فيما اكثر والذي يمثل تقدير جيد جدا بلغت (من ٢١٨ فيما اكثر).

وفي هذا أشار محمد سلامة (٢٠٠١م)، ان هناك ضرورة الي وضع مدي للدرجات المعيارية المئينية في جميع المجالات المختلفة وفقاً للأهداف المحددة، فتحديد المستويات المعيارية بمثابة كنز يتم على اساسه تقييم الأداء والتفرقة بين مستويات الأداء المختلفة، وبالتالي يسعي كل طفل الي الوصول الي مؤشرات الأداء المطلوبة مما ينعكس على مستوي الأطفال. (١٧ : ٣٩)

كما اوصت دراسة كل من الاتحاد الأمريكي للصحة American Alliance for Health (٢٠٠٦م)، أحمد عكور (٢٠١١م)، الي بضرورة وضع مستويات معيارية للأختبارات الحركية المختلفة لان ذلك يعد اداء تساعد المختص علي تحديد المستوي الحقيقي للأداء الحركي وتساعد علي معرفة مستوي التقدم بإستمرار. (٢٧)، (٣)

ويتفق ذلك مع ما توصلت إليه دراسة كل من هبه الشعراوي (٢٠٠٧م)، هشام الجيوشي (٢٠١٨م)، حيث أشارا إلي أن تحديد المستويات معيارية للأختبارات الحركية المختلفة عملية هامة للأسترشاد بها في التعرف علي مستوي الأداء الحركي للمفحوصين وموقعهم بالنسبة الي أقرانهم. (٢٣)، (٢٥)، وبناءً على ما سبق يري الباحث أن التساؤل الثاني تم الأجابة عليه والذي ينص على:

ماهي المستويات المعيارية لأختبار تشخيص المشكلات الحركية (مشكلات المهارات الحركية الأساسية، مشكلات ابعاد وجوانب الحركة، مشكلات القدرات الإدراكية الحركية، مشكلات المفاهيم المكانية) بأستخدام اللعب للأطفال في المرحلة العمرية من (٤ الي اقل من ٥) سنوات و من (٥ الي ٦) سنوات؟  
٥- عرض نتائج التساؤل الثالث:

### جدول (٩)

النسب المئوية للتقديرات الموضوعه لاختبارات تشخيص المشكلات الحركية بأستخدام اللعب للأطفال من (٤ الي اقل من ٥) سنوات، و (٥ - ٦) سنوات.

م	الإحصاء الاختبارات	المرحلة العمرية		جيد جداً		جيد		متوسط		ضعيف		ضعيف جداً	
		٤ الي اقل من ٥	٥ الي ٦	٨٠% فيما أكثر	٦٠% الي اقل من ٨٠%	٤٠% الي اقل من ٦٠%	٢٠% الي اقل من ٤٠%	العدد	%	العدد	%	العدد	%
١	المهارات الحركية الانتقالية.	٤ الي اقل من ٥	١٠٥	%٢١,٠٠	١٠٢	%٢٠,٤٠	١٢٠	%٢٤,٠٠	٧٦	%١٥,٢٠	٩٧	%١٩,٤٠	
		٥ الي ٦	١٠٧	%٢١,٤	١٠٢	%٢٠,٤	١٠٨	%٢١,٦	٨٥	%١٧,٠٠	٩٨	%١٩,٦	
٢	المهارات الحركية غير الانتقالية.	٤ الي اقل من ٥	١٣٥	%٢٧,٠٠	٩٨	%١٩,٦٠	١٠٠	%٢٠,٠٠	٩٥	%١٩,٠٠	٧٢	%١٤,٤٠	
		٥ الي ٦	١٣٣	%٢٦,٦	١١٨	%٢٣,٦	٨٩	%١٧,٩	١٢٣	%٢٤,٦	٣٧	%٧,٤	

## جدول (٩)

النسب المئوية للتقديرات الموضوعية لاختبارات تشخيص المشكلات الحركية باستخدام اللعب للأطفال من (٤ الي اقل ٥) سنوات، و (٥ - ٦) سنوات.

م	الإحصاء الاختبارات	المرحلة العمرية		جيد جداً		جيد		متوسط		ضعيف		ضعيف جداً	
		٤ الي اقل من ٥	٥ الي ٦	١١١	٢٢,٢٠%	٩١	١٨,٢٠%	١٣٠	٢٦,٠٠%	٧٩	١٥,٨٠%	٨٩	١٧,٨٠%
٣	حركات المعالجة والتناول.	٤ الي اقل من ٥	٥ الي ٦	١١١	٢٢,٢٠%	٩١	١٨,٢٠%	١٣٠	٢٦,٠٠%	٧٩	١٥,٨٠%	٨٩	١٧,٨٠%
٤	حركات الثبات والتوازن.	٤ الي اقل من ٥	٥ الي ٦	١٠٨	٢١,٦٠%	٩٧	١٩,٤٠%	١١٩	٢٣,٨٠%	٨٧	١٧,٤٠%	٨٩	١٧,٨٠%
٥	المجموع الكلي للمهارات الحركية الأساسية.	٤ الي اقل من ٥	٥ الي ٦	١١٣	٢٢,٦٠%	٩٥	١٩,٠٠%	٩٧	١٩,٤٠%	٩٧	١٩,٤٠%	٩٨	١٩,٦٠%
٦	المجموع الكلي لابعاد وجوانب الحركة.	٤ الي اقل من ٥	٥ الي ٦	١٢٣	٢٤,٦٠%	٨٤	١٦,٨٠%	١٠٧	٢١,٤٠%	٩١	١٨,٢٠%	٩٥	١٩,٠٠%
٧	المجموع الكلي للقدرات الإدراكية الحركية.	٤ الي اقل من ٥	٥ الي ٦	١١٧	٢٣,٤٠%	٨٤	١٦,٨٠%	١٠١	٢٠,٢٠%	١١٣	٢٢,٦٠%	٨٥	١٧,٠٠%
٨	المجموع الكلي للمفاهيم المكانية.	٤ الي اقل من ٥	٥ الي ٦	١٣٧	٢٧,٤٠%	٩٨	١٩,٦٠%	١٠٠	٢٠,٠٠%	٩٧	١٩,٤٠%	٦٨	١٣,٦٠%
٩	المجموع الكلي لاختبار تشخيص المشكلات الحركية باستخدام اللعب للأطفال.	٤ الي اقل من ٥	٥ الي ٦	١١٣	٢٢,٦٠%	٩١	١٨,٢٠%	١٠٦	٢١,٢٠%	٩٩	١٩,٨٠%	٩١	١٨,٢٠%
		٤ الي اقل من ٥	٥ الي ٦	١٠٨	٢١,٦٠%	٩٢	١٨,٤٠%	١٠٢	٢٠,٤٠%	١٠٢	٢٠,٤٠%	٩٦	١٩,٢٠%

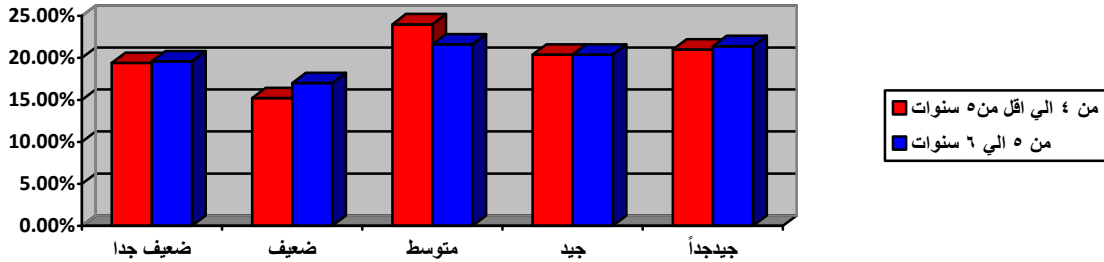
يتضح من جدول (٩)، أن النسب المئوية لعدد أطفال عينة البحث للمرحلة العمرية (من ٤ الي اقل من ٥) سنوات للدرجة الكلية لاختبارات تشخيص المشكلات الحركية باستخدام اللعب للأطفال قيد البحث للتقديرات الموضوعية للتقدير ضعيف جدا بلغت (١٨,٢٠%)، والتقدير جيد جدا بلغت (٢٢,٦٠%)، وللمرحلة العمرية (من ٥ الي ٦) سنوات للتقدير ضعيف جدا بلغت (١٩,٢٠%)، والتقدير جيد جدا بلغت (٢١,٦٠%).

٦- مناقشة نتائج التساؤل الثالث:

و يُشير جدول (٩) وشكل (١)، أن النسب المئوية لعدد الأطفال في المرحلة العمرية (من ٤ الي اقل من ٥) سنوات علي المجموع الكلي لاختبارات المهارات الحركية الأنتقالية لتقدير ضعيف جدا بلغت (١٩,٤٠%)، ولتقدير ضعيف (١٥,٢٠%)، ولتقدير متوسط (٢٤,٠٠%)، ولتقدير جيد (٢٠,٤٠%)،

ولتقدير جيد جدا (٢١,٠٠%)، ويبلغ متوسط الدرجات ككل (٢٠,٠٣) وهو ما يقع في المستوي المتوسط، اما بالنسبة للمرحلة العمرية (من ٥ الي ٦) سنوات لتقدير ضعيف جدا (١٩,٦٠%)، ولتقدير ضعيف (١٧,٠٠%)، ولتقدير متوسط (٢١,٦٠%)، ولتقدير جيد (٢٠,٤٠%)، ولتقدير جيد جدا (٢١,٤٠%) ويبلغ متوسط الدرجات ككل (٢٧,٥٤) وهو ما يقع في المستوي المتوسط.

المهارات الحركية الانتقالية



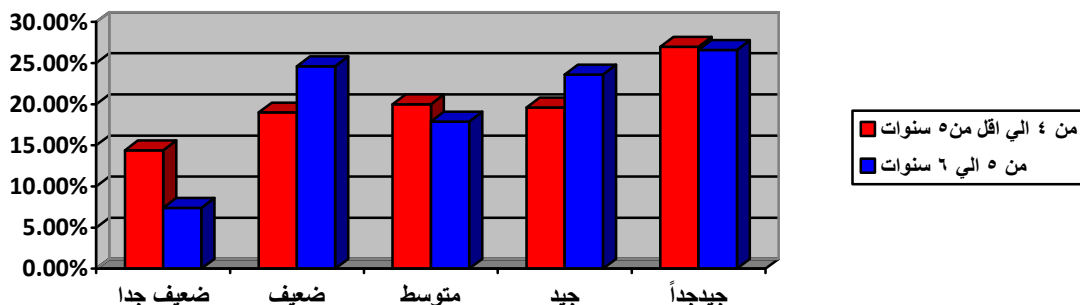
شكل (١)

مستوي اداء الأطفال في المرحلة العمرية (٤ - ٦) سنوات  
في المهارات الحركية الانتقالية

و أن النسب المئوية لعدد الأطفال في المرحلة العمرية (من ٤ الي اقل من ٥) سنوات علي المجموع الكلي لاختبارات المهارات الحركية غير الانتقالية لتقدير ضعيف جدا بلغت (١٤,٤٠%)، ولتقدير ضعيف (١٩,٠٠%)، ولتقدير متوسط (٢٠,٠٠%)، ولتقدير جيد (١٩,٦٠%)، ولتقدير جيد جدا (٢٧,٠٠%)، ويبلغ متوسط الدرجات ككل (١٣,٤٣) وهو ما يقع في المستوي المتوسط، اما بالنسبة للمرحلة العمرية (من ٥ الي ٦) سنوات لتقدير ضعيف جدا (٧,٤٠%)، ولتقدير ضعيف (٢٤,٦٠%)، ولتقدير متوسط (١٧,٩٠%)، ولتقدير جيد (٢٣,٦٠%)، ولتقدير جيد جدا (٢٦,٦٠%)، ويبلغ متوسط الدرجات ككل (١٧,٤١) وهو ما يقع في المستوي المتوسط.



## المهارات الحركية غير الأنتقالية

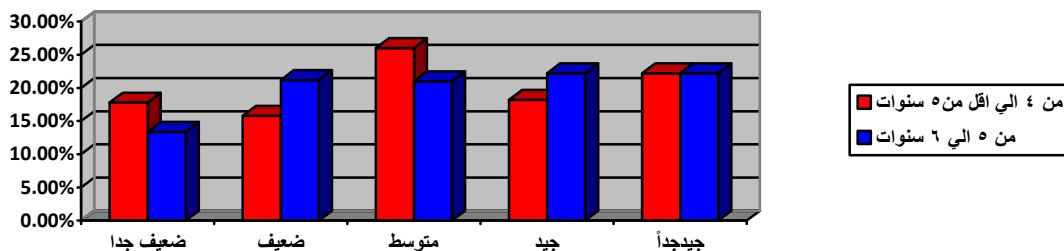


شكل (٢)

مستوي اداء الأطفال في المرحلة العمرية (٤ - ٦) سنوات  
في المهارات الحركية غير الأنتقالية

و أن النسب المئوية لعدد الأطفال في المرحلة العمرية (من ٤ الي اقل من ٥) سنوات علي المجموع الكلي لاختبارات حركات المعالجة والتناول لتقدير ضعيف جدا بلغت (١٧,٨٠%)، ولتقدير ضعيف (١٥,٨٠%)، ولتقدير متوسط (٢٦,٠٠%)، ولتقدير جيد (١٨,٢٠%)، ولتقدير جيد جدا (٢٢,٢٠%)، ويبلغ متوسط الدرجات ككل (٢٥,٥٦) وهو ما يقع في المستوي المتوسط، اما بالنسبة للمرحلة العمرية (من ٥ الي ٦) سنوات لتقدير ضعيف جدا (١٣,٤٠%)، ولتقدير ضعيف (٢١,٢٠%)، ولتقدير متوسط (٢١,٠٠%)، ولتقدير جيد (٢٢,٢٠%)، ولتقدير جيد جدا (٢٢,٢٠%) ويبلغ متوسط الدرجات ككل (٢٨,٩٧) وهو ما يقع في المستوي المتوسط.

## حركات المعالجة والتناول

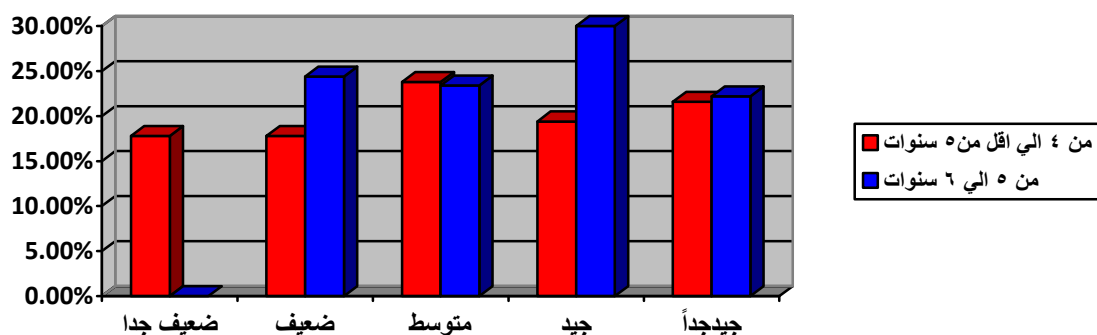


شكل (٣)

مستوي اداء الأطفال في المرحلة العمرية (٤ - ٦) سنوات  
في حركات المعالجة والتناول.

و أن النسب المئوية لعدد الأطفال في المرحلة العمرية (من ٤ الي اقل من ٥) سنوات علي المجموع الكلي لاختبارات حركات الثبات والاتزان لتقدير ضعيف جدا بلغت (١٧,٨٠%)، ولتقدير ضعيف (١٧,٤٠%)، ولتقدير متوسط (٢٣,٨٠%)، ولتقدير جيد (١٩,٤٠%)، ولتقدير جيد جدا (٢١,٦٠%)، ويبلغ متوسط الدرجات ككل (٥,١٠) وهو ما يقع في المستوي المتوسط، اما بالنسبة للمرحلة العمرية (من ٥ الي ٦) سنوات لتقدير ضعيف جدا (٠,٠٠%)، ولتقدير ضعيف (٢٤,٤٠%)، ولتقدير متوسط (٢٣,٤٠%)، ولتقدير جيد (٣٠,٠٠%)، ولتقدير جيد جدا (٢٢,٢٠%) ويبلغ متوسط الدرجات ككل (٦,٥١) وهو ما يقع في المستوي جيد.

#### حركات الثبات والاتزان

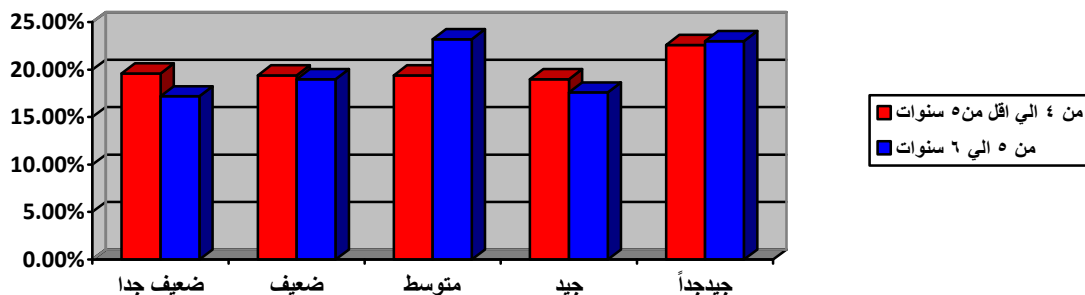


شكل (٤)

مستوي اداء الأطفال في المرحلة العمرية (٤ - ٦) سنوات في حركات الثبات والاتزان.

في حين بلغت النسب المئوية لعدد الأطفال في المرحلة العمرية (من ٤ الي اقل من ٥) سنوات علي المجموع الكلي لاختبارات للمهارات الحركية الاساسية لتقدير ضعيف جدا بلغت (١٩,٦٠%)، ولتقدير ضعيف (١٩,٤٠%)، ولتقدير متوسط (١٩,٤٠%)، ولتقدير جيد (١٩,٠٠%)، ولتقدير جيد جدا (٢٢,٦٠%)، ويبلغ متوسط الدرجات ككل (٦٤,٢٠) وهو ما يقع في المستوي المتوسط، اما بالنسبة للمرحلة العمرية (من ٥ الي ٦) سنوات لتقدير ضعيف جدا (١٧,٢٠%)، ولتقدير ضعيف (١٩,٠٠%)، ولتقدير متوسط (٢٣,٢٠%)، ولتقدير جيد (١٧,٦٠%)، ولتقدير جيد جدا (٢٣,٠٠%) ويبلغ متوسط الدرجات ككل (٨٠,٤١) وهو ما يقع في المستوي المتوسط.

## المجموع الكلي للمهارات الحركية الأساسية

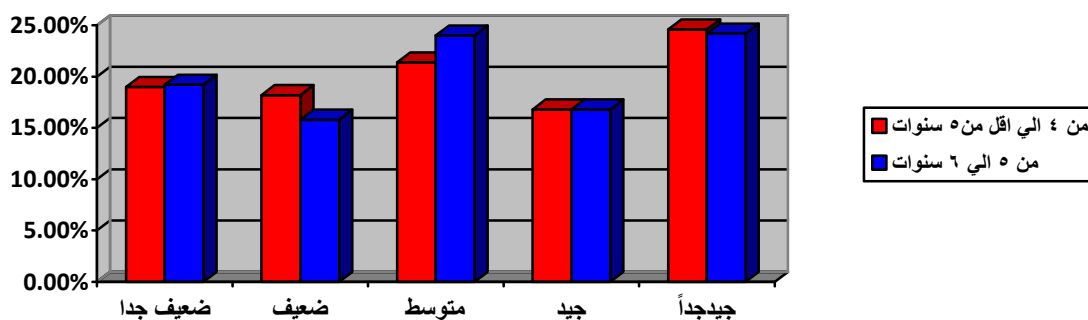


شكل (٥)

مستوي اداء الأطفال في المرحلة العمرية (٤ - ٦) سنوات في المجموع الكلي لاختبارات للمهارات الحركية الاساسية.

في حين بلغت النسب المئوية لعدد الأطفال في المرحلة العمرية (من ٤ الي اقل من ٥) سنوات علي المجموع الكلي لاختبارات ابعاد وجوانب الحركة لتقدير ضعيف جدا بلغت (١٩,٠٠%)، ولتقدير ضعيف (١٨,٢٠%)، ولتقدير متوسط (٢١,٤٠%)، ولتقدير جيد (١٦,٨٠%)، ولتقدير جيد جدا (٢٤,٦٠%)، ويبلغ متوسط الدرجات ككل (٤١,١٨) وهو ما يقع في المستوي المتوسط، اما بالنسبة للمرحلة العمرية (من ٥ الي ٦) سنوات لتقدير ضعيف جدا (١٩,٢٠%)، ولتقدير ضعيف (١٥,٨٠%)، ولتقدير متوسط (٢٤,٠٠%)، ولتقدير جيد (١٦,٨٠%)، ولتقدير جيد جدا (٢٤,٢٠%) ويبلغ متوسط الدرجات ككل (٥٢,٤١) وهو ما يقع في المستوي المتوسط.

## ابعاد وجوانب الحركة

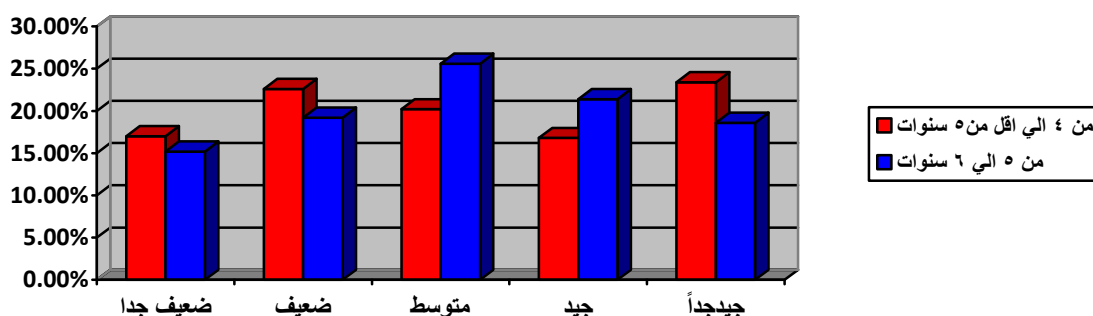


شكل (٦)

مستوي اداء الأطفال في المرحلة العمرية (٤ - ٦) سنوات في المجموع الكلي لاختبارات ابعاد وجوانب الحركة.

في حين بلغت النسب المئوية لعدد الأطفال في المرحلة العمرية (من ٤ الي اقل من ٥) سنوات علي المجموع الكلي لاختبارات القدرات الادراكية الحركية لتقدير ضعيف جدا بلغت (١٧,٠٠%)، ولتقدير ضعيف (٢٢,٦٠%)، ولتقدير متوسط (٢٠,٢٠%)، ولتقدير جيد (١٦,٨٠%)، ولتقدير جيد جدا (٢٣,٤٠%)، ويبلغ متوسط الدرجات ككل (٤٣,٧٩) وهو ما يقع في المستوي المتوسط، اما بالنسبة للمرحلة العمرية (من ٥ الي ٦) سنوات لتقدير ضعيف جدا (١٥,٢٠%)، ولتقدير ضعيف (١٩,٢٠%)، ولتقدير متوسط (٢٥,٦٠%)، ولتقدير جيد (٢١,٤٠%)، ولتقدير جيد جدا (١٨,٦٠%) ويبلغ متوسط الدرجات ككل (٥٥,٢٤) وهو ما يقع في المستوي المتوسط.

القدرات الإدراكية الحركية

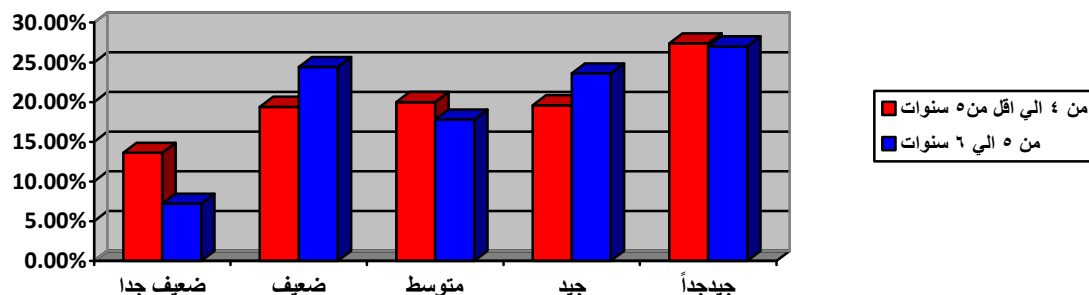


شكل (٧)

مستوي اداء الأطفال في المرحلة العمرية (٤ - ٦) سنوات في المجموع الكلي لاختبارات القدرات الادراكية الحركية.

في حين بلغت النسب المئوية لعدد الأطفال في المرحلة العمرية (من ٤ الي اقل من ٥) سنوات علي المجموع الكلي لاختبارات المفاهيم المكانية لتقدير ضعيف جدا بلغت (١٣,٦٠%)، ولتقدير ضعيف (١٩,٤٠%)، ولتقدير متوسط (٢٠,٠٠%)، ولتقدير جيد (١٩,٦٠%)، ولتقدير جيد جدا (٢٧,٤٠%)، ويبلغ متوسط الدرجات ككل (١٣,٤٦) وهو ما يقع في المستوي المتوسط، اما بالنسبة للمرحلة العمرية (من ٥ الي ٦) سنوات لتقدير ضعيف جدا (٧,٢٠%)، ولتقدير ضعيف (٢٤,٤٠%)، ولتقدير متوسط (١٧,٨٠%)، ولتقدير جيد (٢٣,٦٠%)، ولتقدير جيد جدا (٢٧,٠٠%) ويبلغ متوسط الدرجات ككل (١٧,٤٥) وهو ما يقع في المستوي المتوسط.

## المفاهيم المكانية

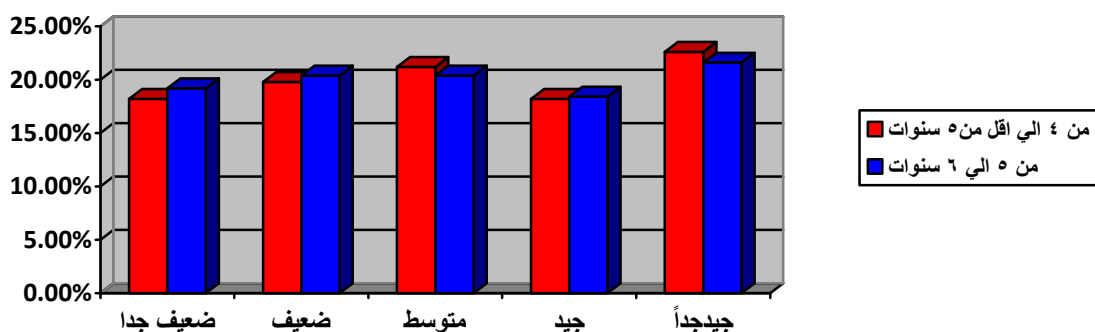


شكل (٨)

مستوي اداء الأطفال في المرحلة العمرية (٤ - ٦) سنوات في المجموع الكلي لاختبارات المفاهيم المكانية.

وقد بلغت النسب المئوية لعدد الأطفال في المرحلة العمرية (من ٤ الي اقل من ٥) سنوات علي المجموع الكلي لاختبارات تشخيص المشكلات الحركية بأستخدام اللعب للأطفال لتقدير ضعيف جداً بلغت (١٨,٢٠%)، ولتقدير ضعيف (١٩,٨٠%)، ولتقدير متوسط (٢١,٢٠%)، ولتقدير جيد (١٨,٢٠%)، ولتقدير جيد جداً (٢٢,٦٠%)، ويبلغ متوسط الدرجات ككل (١٦٢,٧٣) وهو ما يقع في المستوي المتوسط، اما بالنسبة للمرحلة العمرية (من ٥ الي ٦) سنوات لتقدير ضعيف جداً (١٩,٢٠%)، ولتقدير ضعيف (٢٠,٤٠%)، ولتقدير متوسط (٢٠,٤٠%)، ولتقدير جيد (١٨,٤٠%)، ولتقدير جيد جداً (٢١,٦٠%) ويبلغ متوسط الدرجات ككل (٢٠٥,٥١) وهو ما يقع في المستوي المتوسط.

المجموع الكلي للمشكلات الحركية.



شكل (٩)

مستوي اداء الأطفال في المرحلة العمرية (٤ - ٦) سنوات في المجموع الكلي لاختبارات تشخيص المشكلات الحركية بأستخدام اللعب للأطفال.

وفي هذا أشار أمين الخولي وأسامة راتب (٢٠١٢م)، الي انه يمكن الاستفادة من نتائج تقييم مستوى الأداء الحركي للطفل في الوقوف علي مدى تحقيق البرامج الحركية للأهداف التي تسعى اليها، كما انه يساعد في تحديد مواطن القوة والضعف في كل مراحل تنفيذ البرامج الحركية المختلفة، وتحديد مستوى الطفل ومدى التقدم في الأداء. (٨ : ٦٨٣)

كما يرجع الباحث انخفاض مستوى النسب المئوية لتقديرات الأطفال في مجموع المهارات الحركية قيد البحث الي تقدير متوسط الي اهمال الجانب الحركي وعدم الاهتمام من قبل مسئولوي روضات الأطفال بمحافظة بورسعيد في تقديم خدمات وبرامج حركية تساهم بشكل فعال في تطوير وتحسين المستويات الحركية للأطفال في هذه المرحلة العمرية مما يوتر علي ادائهم الحركي في المراحل العمرية التالية، ويؤكد ذلك كل من أمر الله البساطي (١٩٩٦م)، ومحمد مرسال (٢٠٠٤). (٥)، (١٨)

ويتفق كل من كلا من أميمة رسمي (١٩٩٧)، ومحروس محروس (١٩٩٧)، و هدى درويش (١٩٩٩م)، وجاني Jonne, H.D (٢٠٠٢م)، و أمل نعيم (٢٠٠٦)، و أمين الخولي وأسامة راتب (٢٠١٢م)، و عفاف عثمان (٢٠١٣م)، و طلحة حسام الدين (٢٠١٤م)، الي أهمية تقييم وتشخيص المهارات الحركية للأطفال وذلك بهدف وضع البرامج الحركية التي تساعدهم علي أنقان هذه المهارات، فتنوير حركة الطفل تعتبر الأساس المتين الذي تُبنى عليه جميع المهارات الحركية في الأنشطة الرياضية المختلفة. (٧)، (١٥)، (٢٤)، (٣٠ : ١٨)، (٦)، (٨ : ٦٨٤)، (١٣ : ٧٤)، (١١ : ٢٥)

وبناءً على ما سبق يري الباحث أن التساؤل الثالث تم الأجابة عليه والذي ينص على:

ما مستوى اداء الأطفال في المهارات الحركية قيد البحث في المرحلة العمرية من (٤ الي اقل من ٥) سنوات و من (٥ الي ٦) سنوات ؟

- الاستنتاجات:

- تم التوصل الي وضع مستويات معيارية لأختبار تشخيص المشكلات الحركية (مشكلات المهارات الحركية الأساسية، مشكلات ابعاد وجوانب الحركة، مشكلات القدرات الإدراكية الحركية، مشكلات المفاهيم المكانية) بأستخدام اللعب للأطفال في المرحلة العمرية (من ٤ الي اقل من ٥) سنوات ، و ايضاً للأطفال في المرحلة العمرية (من ٥ الي ٦) سنوات.

- مستوى درجات الأطفال في المرحلة العمرية (من ٤ الي اقل من ٥) سنوات في المهارات الحركية الأساسية قيد البحث مستوي متوسط، كما ان مستوى درجات الأطفال في المرحلة العمرية من (٥ الي ٦) سنوات مستوي متوسط.

- مستوى درجات الأطفال في المرحلة العمرية (من ٤ الي اقل من ٥) سنوات في ابعاد وجوانب الحركة قيد البحث مستوي متوسط، كما ان مستوى درجات الأطفال في المرحلة العمرية من (٥ الي ٦) سنوات مستوي متوسط.

- مستوي درجات الأطفال في المرحلة العمرية (من ٤ الي اقل من ٥) سنوات في القدرات الإدراكية الحركية قيد البحث مستوي متوسط، كما ان مستوي درجات الأطفال في المرحلة العمرية من (٥ الي ٦) سنوات مستوي متوسط.
- مستوي درجات الأطفال في المرحلة العمرية (من ٤ الي اقل من ٥) سنوات في المفاهيم المكانية قيد البحث مستوي متوسط، كما ان مستوي درجات الأطفال في المرحلة العمرية من (٥ الي ٦) سنوات مستوي متوسط.
- مستوي درجات الأطفال في المرحلة العمرية (من ٤ الي اقل من ٥) سنوات في المجموع الكلي لاختبارات تشخيص المشكلات الحركية بأستخدام اللعب للأطفال قيد البحث مستوي متوسط، كما ان مستوي درجات الأطفال في المرحلة العمرية من (٥ الي ٦) سنوات مستوي متوسط.
- التوصيات:
- إستخدام المستويات المعيارية التي يمكن التوصل إليها في التقييم والحكم علي مستوي الأطفال في المهارات الحركية قيد البحث بالمرحلة العمرية (٤ - ٦) سنوات.
- الأهتمام بعملية التقييم الدوري في ضوء المستويات المعيارية المستخلصة للمهارات الحركية قيد البحث، وذلك لمعرفة المستوي الحركي الفعلي للطفل في البيئة المصرية بصورة دورية، وإمكانية مقارنة مستواه بمستوى الطفل في البيئات المختلفة.
- الاسترشاد بنتائج البحث الحالي كأحد المقومات الأساسية في وضع برامج حركية لتطوير المهارات الحركية المختلفة للأطفال بالمرحلة العمرية (٤ - ٦) سنوات في ضوء ما أسفرت عنه نتائج البحث.
- امكانية برمجة اختبار تشخيص المشكلات الحركية بأستخدام اللعب للأطفال في المرحلة العمرية من ٤ الي ٦ سنوات قيد البحث كتطبيق علي هواتف Android و ios للمساعدة في تشخيص المشكلات الحركية للأطفال في المرحلة العمرية (٤-٦) سنوات بشكل الكتروني بعد اخذ موافقة كتابية من الباحث.
- اعتبار هذا البحث نواه لبحوث جديدة تستخدم اللعب كوسيلة تشخيصية للمشكلات الحركية والسلوكية والنفسية للأطفال.
- الأهتمام بإجراء بحوث مشابهة للأطفال في المراحل العمرية المختلفة.

## قائمة المراجع

أولاً: المراجع باللغة العربية:

- ١- إبراهيم أحمد سلامة: (٢٠٠٠م)، المدخل التطبيقي للقياس في اللياقة البدنية، منشأة المعارف، القاهرة.
- ٢- أحمد البطاينة، وصفي خزاينة، وصالح خصاونة، وخالد العطيّات: (٢٠١٤م)، تقنين بطارية إختبار ميونخ للقدرات الحركية لمرحلة الطفولة الوسطى وتأسيس درجاتها، مجلة دراسات العلوم التربوية، الأردن.
- ٣- أحمد أمين عكور: (٢٠١١م)، بناء مستويات معيارية للمهارات الأساسية بالكرة الطائرة لدى طالبات كلية التربية الرياضية في جامعة اليرموك، مجلة جامعة النجاح للعلوم الإنسانية، فلسطين.
- ٤- أقبال عبدالرحمن الشاذلي: (٢٠١١م)، "العب الحر كأداة تشخيص فارق ووسيلة لتنمية السلوك التوافقي ومهارات التواصل الاجتماعي دراسة تجريبية للأطفال المعاقين عقلياً والأطفال متعددي الإعاقات بنسبة ذكاء ٥٠ - ٧٠، رسالة دكتوراة، كلية التربية، جامعة أم درمان الإسلامية.
- ٥- أمر الله أحمد البساطي: (١٩٩٦م)، دراسة ديناميكية تطور بعض القدرات البدنية ومستوياتها المعيارية لتلاميذ المرحلة الابتدائية ٦- ١١ سنة، مجلة كلية التربية الرياضية للبنين، جامعة الإسكندرية.
- ٦- أمل نعيم فكري: (٢٠٠٦) "تأثير استخدام دليل مصور مقترح لبرنامج نشاط حركي على القدرات الإدراكية الحركية للأطفال من (٤-٦) سنوات"، رسالة ماجستير غير منشورة، كلية التربية الرياضية بالجزيرة، جامعة حلوان.
- ٧- أميمة محمد رسمي: (١٩٩٧) "اثر استخدام بعض موضوعات دالكروز للإيقاع الحركي في تطوير الحركات الأساسية لرياض الأطفال"، رسالة ماجستير غير منشورة. كلية التربية الرياضية، جامعة طنطا.
- ٨- أمين أنور الخولي، وأسامة كامل راتب: (٢٠١٢م)، نظريات وبرامج التربية الحركية للطفل، دار الفكر العربي، القاهرة.
- ٩- خالد عبد الرازق النجار: (٢٠٠١م)، فاعلية استخدام اللعب في الكشف عن الأضطراب الناجم عن الاعاقة العقلية (٥٠ - ٧٠) وتعدد الإعاقات (إعاقه عقلية- صمم) دراسة تشخيصية، مجلة معوقات الطفولة، المجلد التاسع، جامعة الأزهر.



- ١٠- رافد قدري، وحامد الدليمي: (٢٠٠٢م)، وضع مستويات معيارية لأختبارات القدرات البدنية لمراكز التدريب الأساسي، مجلة التربية الرياضية، المجلد (١١)، العدد (٢).
- ١١- طلحة حسام الدين: (٢٠١٤م)، أبجديات علوم الحركة التعلم والتحكم الحركي، مركز الكتاب الحديث، القاهرة.
- ١٢- عبد الرحمن سيد سليمان: (٢٠٠٢م)، سيكولوجية الاحتياجات الخاصة، مكتبة زهراء الشرق، القاهرة.
- ١٣- عفاف عثمان عثمان: (٢٠١٣م)، المهارات الحركية للأطفال، الإسكندرية. دار الوفاء.
- ١٤- ليلى السيد فرحات: (٢٠٠٥م)، القياس والأختبارات في التربية الرياضية، ط٣، مركز الكتاب للنشر، القاهرة.
- ١٥- محروس محروس محمود: (١٩٩٧) "تأثير أسلوب الاستكشاف الحركي على تطور بعض المهارات الحركية الأساسية والقدرات الإدراكية الحركية لطفل ما قبل المدرسة"، رسالة دكتوراه غير منشورة، كلية التربية الرياضية، جامعة حلوان.
- ١٦- محمد حسن علاوي: (١٩٩٧م)، موسوعة الألعاب الرياضية، ط٦، دار المعارف، القاهرة.
- ١٧- محمد عبد العزيز سلامة: (٢٠٠١). مقدمة في سيكولوجية التعلم الحركي، دار الجامعيين للنشر، الإسكندرية.
- ١٨- محمد مرسال أرياب: (٢٠٠٤م)، وضع مستويات معيارية لبعض المهارات الحركية الأساسية لتلاميذ المرحلة الابتدائية من سم ٦ - ٩ سنوات بمحافظة الدقهلية، المجلة العلمية لعلوم التربية البدنية و الرياضة، كلية التربية الرياضية بالهرم، جامعة حلوان.
- ١٩- مدحت محمود علي: (١٩٩٨م)، ألعاب الأبطال الشعبية، سنار برس للطباعة والنشر، القاهرة.
- ٢٠- ناهدة عبد زيد الدليمي: (٢٠١٠)، مفاهيم في التربية الحركية، النجف الأشرف، العراق، دار الضياء للطباعة والنشر.
- ٢١- نبيل عبدالهادي: (٢٠٠٤م)، سيكولوجية اللعب وأثرها في تعليم الأطفال، دار وائل للنشر، الأردن
- ٢٢- نهاد أبو بكر الفيتوري عريبي (٢٠١٢م): برنامج تربية حركية وأثره على تعديل بعض الانماط السلوكية لدى الأطفال التوحدين رساله دكتوراه غير منشورة كلية التربية الرياضية جامعة الإسكندرية.
- ٢٣- هبه محمد الشعراوي: (٢٠٠٧م)، وضع مستويات معيارية للنمو الحركي للأطفال من (٩- ١٢) سنة بمحافظة دمياط (دراسة تحليلية- مقارنة)، رسالة ماجستير غير منشورة، كلية التربية الرياضية، جامعة طنطا.

- ٢٤- هدى مصطفى درويش: (١٩٩٩م)، "تأثير النشاط الحركي المنظم علي بعض الحركات الأساسية والتكيف العام لمرحلة رياض الأطفال"، المجلة العلمية للتربية البدنية والرياضة، العدد (١٦)، كلية التربية الرياضية، جامعة الإسكندرية.
- ٢٥- هشام محمد الجيوشي (٢٠١٨م)، الدرجات والمستويات المعيارية لانتقاء لاعبي ألعاب القوى مرحلة ١٣- ١٤ سنة بالمشروع القومي للناشئين، المجلة الأوروبية لتكنولوجيا علوم الرياضة، الأكاديمية الدولية لتكنولوجيا الرياضة بدبي، الإمارات.
- ٢٦- يس كامل حبيب: (٢٠١٠م)، أسس وتطبيقات التربية الحركية، ط٣، دار الكتب المصرية، القاهرة.

ثانياً: المراجع باللغة الأجنبية:

- 27 - American Alliance for Health. (2006). Physical Education and Recreation (AAHPER).
- 28 - Augste, C. (2008), Die Sportmotorische Leistungs Fahiguit Ausburge Grundschuler
- 29- Honig, Alice,(2006), What infants toddlers and preschoolers Learn form play: 12 ideas, Montessori, Apublication of American Montessori society, vol 18, pp16-21.
- 30- Jonne,H.D, (2002), Motor Developmental in Elementary Children, Journal name Strateges V15 No 3.
- 31- Ohat, Masatak.(2000), Cognitive disorders of infantile autism, A study employing the WISC, spatial relationship conceptualization , and gesture imitation, Journal of Autism and Development Disorder.Vol 43.pp45-62.
- 32- Reilly. & Kristad. (2004) "Ttest fitness Training or High School physical Education". The journal and phsical Education Recreation and Dance. 6 (2). 141-155.
- 33- Tracy, W, O:(2002), Assessing Fundamental Motor Skills in the elementary School setting Issues Solutions, Journal of Physical Education, Recreation and Dance V73.