



دور الإدارة الجامعية بجامعة الأمير سطاتم بن عبدالعزيز في تفعيل الشراكة المجتمعية

إعداد

د. عبدالعزيز بن محمد الصقر / مشعل بن سيف بن ناصر الشهراني

الأستاذ المشارك بقسم العلوم التربوية بكلية التربية
بجامعة الأمير سطاتم بن عبدالعزيز

بحث مشتق من الرسالة الخاصة بالباحث

دور الإدارة الجامعية بجامعة الأمير سطام بن عبدالعزيز في تفعيل الشراكة المجتمعية

إعداد

د. عبدالعزيز بن محمد الصقر / مشعل بن سيف بن ناصر الشهراني

الأستاذ المشارك بقسم العلوم التربوية بكلية التربية بجامعة

الأمير سطام بن عبدالعزيز

الفصل الدراسي الثاني للعام الجامعي

١- المقدمة

شهدت المملكة العربية السعودية في السنوات الأخيرة تطوراتٍ في بيئة منظومة الشراكة المجتمعية، وقد عززت وزارة التعليم ممثلة بالجامعات السعودية جهودها؛ لإرساء أسس هذه الشراكة عبر إنشاء مراكز بحثية متخصصة في خدمة المجتمع والانفتاح عليه، وتأسيس وفتح مراكز علمية بحثية، وكراسي بحثية، كما شجعت البحث العلمي ودعمته بكافة متطلبات تميزه ونجاحه.

لذا جاء الاهتمام بالشراكة المجتمعية في المملكة العربية السعودية استجابةً لتنامي الحاجات التنموية، ووجود القطاع الاقتصادي النشط والمتطور. وتبعاً لذلك، فإن من المؤمل أن تُفضي العناية بهذه الشراكة إلى تأسيس عقدٍ مُشتركٍ بين الجامعات السعودية، ومؤسسات المجتمع؛ لصناعة قاعدة بحثية متطورة مقابل الطلب الاقتصادي والاجتماعي والتنموي في هذا المجال المهم، وتسهم في نقل التقنية وتوطينها، وتعزيز الابتكارات والاختراعات التي تُعدّ العصب الرئيس للهناء الاقتصادي والرفاه المجتمعي (الشايح، ١٤٣٥، ص ٢).

فلم يعد دور الجامعات السعودية محصوراً في استقبال الطلاب وتعليمهم؛ بل تعدى إلى الاندماج مع المجتمع بكافة أطيافه، وشتى طبقاته، ومختلف مؤسساته، ومشاركته في حل مشكلاته، وتلمس احتياجاته، والرفع من إمكانياته وقدراته، والشمولية في التعامل معه، والتعاون الأمثل فيما بينهما، مما يؤدي آثاراً يانعة - بإذن الله تعالى -، خاصة وأن الجامعات السعودية تواجه العديد من التحديات والمتغيرات التي فرضتها العولمة، مما يستلزم إجراء عملية تطوير شاملة لأنظمتها، كونها لا تعيش في معزلٍ عن المجتمع ومؤسساته، فهي جزء مهم من هذا العالم المتغير والمتجدد دائماً؛ بل تأتي على قمته، وتضطلع بالاهتمام ببناء الفرد وإعداده ومشاركته في خدمة مجتمعه.

كما توضح العديد من الدراسات عدم توفر آليات تنسيق وتعاون كاف بين الجامعات ومؤسسات المجتمع المختلفة، تؤثر سلبا بطريقة متوازية على دور الجامعات في خدمة المجتمع وعدم الإستفادة المباشرة من إمكاناتها.

وحيث تشير دراسة (الصوفي، ٢٠٠٩م) ضعف الشراكة بين الجامعات العربية والمنظمات الإقليمية والدولية في مجال التعليم العالي. وتشير دراسة (هارت وولف Hart,A.,& Wolff,D.,2006) إلى عدم وجود شراكة حقيقية بين قطاعات الجامعات ومؤسسات المجتمع المختلفة، وأن أقصى ما هو معمول به لا يتعدى كونه تقديم استشارات فنية فقط. وفي ذات السياق جاءت دراسة (مختار، ٢٠١٤م) لتوضح ضعف الشراكة المجتمعية بين كليات الإقتصاد المنزلي في جامعة الفيوم ومؤسسات المجتمع. كما أشارت دراسة (الزبيدي، ٢٠٠٨م) الى أن الشراكة بين المؤسسات التعليمية وقطاعات المجتمع المختلفة تتسم باختلال في بنائها الهيكلي، مما يفقدها قدرتها على تحقيق أهدافها في تنمية المجتمع وتطويره (الحايس، ٢٠١١م، ص ١٨٥).

كما أوضحت دراسة (السلطان، ٢٠٠٥م) وجود العديد من المعوقات التي تعوق فرص تحقيق التعاون والتكامل بين الجامعات ومؤسسات المجتمع من أبرزها : أن برامج خدمة المجتمع تأتي دائما في المرتبة الأخيرة من أولويات الجامعة.

وتأسيسا على ما سبق فإن ضعف تفعيل الشراكة بين الجامعات ومؤسسات المجتمع المختلفة كما ينبغي قد يؤدي الى ضعف في مخرجات التعليم الجامعي وابتعاده عن حاجات سوق العمل والإنتاج، وقلّة الإهتمام بالعمل التعاوني والجماعي، وضعف الإهتمام بالتعليم والتدريب المستمر، وعدم استغلال الموارد البشرية بكامل طاقتها والموارد المادية المتوافرة في كل من المجتمع والجامعة وهذا ما ستحاول هذه الدراسة الكشف.

ومن هنا تبلورت مشكلة الدراسة الحالية التي يمكن تحديدها في السؤال الرئيس التالي:

ما دور الإدارة الجامعية بجامعة الأمير سطاتم بن عبد العزيز في تفعيل الشراكة المجتمعية ؟
١-٣ أسئلة الدراسة:

تسعى الدراسة الحالية إلى الإجابة عن الأسئلة الفرعية الآتية:

١- ما مدى ممارسة الإدارة الجامعية من وجهة نظر عمداء، ووكلاء، ورؤساء الأقسام بجامعة الأمير سطاتم بن عبدالعزيز لدورها في تفعيل الشراكة المجتمعية ؟

- ٢- ما الآليات التي تتبعها الإدارة الجامعية بجامعة الأمير سطاتم بن عبدالعزيز لتفعيل الشراكة المجتمعية؟
- ٣- الصعوبات التي تواجه الإدارة الجامعية بجامعة الأمير سطاتم بن عبدالعزيز لتفعيل الشراكة المجتمعية؟
- ٤- ما الفروق الدالة إحصائياً في استجابة أفراد عينة الدراسة التي تعزى إلى متغيرات الدراسة: (التخصص، المسمى الوظيفي، الجنس)
- ٥- ما المقترحات التي تسهم في تفعيل دور الإدارة الجامعية بجامعة الأمير سطاتم بن عبدالعزيز للشراكة المجتمعية؟

٤-٤ أهداف الدراسة

تهدف هذه الدراسة إلى:

- ١- التعرف على واقع ممارسة الإدارة الجامعية من وجهة نظر عُمداء، ووكلاء، ورؤساء الأقسام بجامعة الأمير سطاتم بن عبدالعزيز لدورها في تفعيل الشراكة المجتمعية.
- ٢- التعرف على الآليات التي تتبعها الإدارة الجامعية بجامعة الأمير سطاتم بن عبدالعزيز لتفعيل الشراكة المجتمعية.
- ٣- تحديد الصعوبات التي تواجه الإدارة الجامعية بجامعة الأمير سطاتم بن عبدالعزيز في تفعيل الشراكة المجتمعية.
- ٤- الكشف عن الفروق الدالة إحصائياً في استجابة أفراد عينة الدراسة التي تعزى إلى متغيرات الدراسة: (التخصص، المسمى الوظيفي، الجنس)
- ٥- التوصل إلى مقترحات تُسهم في تفعيل دور الإدارة الجامعية بجامعة الأمير سطاتم بن عبدالعزيز للشراكة المجتمعية.

١-٥ أهمية الدراسة

أ) الأهمية النظرية:

- تتضح أهمية الدراسة الحالية في إبرازها لأهمية الشراكة المجتمعية ودورها الضروري في تطوير التعليم الجامعي أمام صنّاع القرار في النظام التعليمي.
- أن تُبيّن هذه الدراسة للمسؤولين وصناع القرار الصعوبات التي تحدّ من دور الإدارة الجامعية في تفعيل الشراكة المجتمعية، وكذلك المقترحات التي تُسهم في تفعيل دورها المهم.
- يؤمل من هذه الدراسة أن تتوصّل إلى نتائج وتوصيات تقيد في تطوير واقع الشراكة المجتمعية.

(ب) الأهمية التطبيقية:

- أن يستفيد القادة التربويون في محافظة الخرج بشكل خاص، والمملكة العربية السعودية بشكل عام من هذه الدراسة في تطوير وبناء الشراكة المجتمعية مع الجامعة.
- يؤمل من هذه الدراسة أن تتوصل إلى إعداد برامج وخطط تفيد المسؤولين، في تطوير واقع الشراكة المجتمعية.
- تعد هذه الدراسة، مساعدة للباحثين بما توفره من إطار في مجال الإدارة الجامعية في تفعيل الشراكة المجتمعية.

٦-١ حدود الدراسة**الحدود الموضوعية:**

اقتصر على الآليات والصعوبات والمقترحات في دور الإدارة الجامعية في جامعة الأمير سطام بن عبدالعزيز بالخرج في تفعيل الشراكة المجتمعية.

الحدود المكانية:

اقتصرت الدراسة على جامعة الأمير سطام بن عبدالعزيز.

الحدود الزمانية:

الفصل الدراسي الأول للعام الدراسي ١٤٣٩_١٤٤٠ هـ.

الحدود البشرية:

عمداء، ووكلاء، ورؤساء الأقسام في جامعة الأمير سطام بن عبدالعزيز.

٧-١ مصطلحات الدراسة:

- الدور: يعرّفه (زهرا، ١٩٨٤ م) بأنه: "نمطٌ مُنْتَظَمٌ مِنَ المعايير السلوكية المتوقعة من الفرد كونه يشغل مركزًا وظيفيًا معيّنًا في جماعة ما".
- فيما يعرّفه (نشوان، ١٩٩٢م) بأنه: "الوظيفة، أو المركز الإداري في المنظمة الذي يقوم به الفرد، ويحمل معه توقعات معينة لسلوكه كما يراها الآخرون".
- ويعرّفه (غيث، ٢٠٠٤م) بأنه: "مجموعةٌ مِنَ الواجبات والمهام التي يؤديها الشخص المنوط به الدور، وتحقق له مرتبةً أو مكانةً ما في المنظمة التي ينتمي إليها".

- **ويعرفه الباحث إجرائياً:** المهام والمسؤوليات المناطة بالقيادات الادارية بجامعة سطم بن عبدالعزيز؛ لتعزيز الشراكة بين القيادة الجامعية والمجتمع.
- **الإدارة الجامعية:** إحدى فروع الإدارة التربوية التي تهتم في إدارة وتوجيه الأنشطة الخاصة بالسياسات والتنظيم والتخطيط وأساليب التقويم الجامعية من خلال مجموعة من الأفراد والقيادات المكلفة بتسيير الأعمال الجامعية مستخدمة في ذلك وظائف الإدارة من تخطيط وتنظيم وتوجيه ورقابة واتخاذ قرار لتحقيق أهداف الجامعة، بأفضل الطرق وأيسر السبل والتكاليف. (الهادي، ٢٠٠٤م، ص ١٦٤)
- **ويعرفها الباحث إجرائياً بأنها :** الإدارة أو القسم الذي يعمل بشكل متكامل، وفق آلية منظمة واستراتيجيات محددة لتلبية احتياجات الجامعة وتطوير البنية التحتية لها، مما يخدم منسوبي وطلاب وطالبات الجامعة، ويضمن سير العمل في الجامعة على الوجه المطلوب.
- **الشراكة المجتمعية:** عرفها (سليم، ٢٠٠٥م، ص ٣٦) بأنها: عقدٌ بين اثنين أو أكثر للقيام بعملٍ مشترك؛ أي: تنظيم، وتضافر الجهود بين القطاعات الحكومية والخاصة على المستوى المحلي، أو الوطني في مواجهة أيّ مشكلة من خلال اتّصالٍ مُنظّمٍ فاعل؛ للوصول إلى اتفاقٍ من خلال التنسيق في إعداد، وتنفيذ، ومتابعة المشروعات، والبرامج، والأنشطة.
- **ويعرفها الباحث إجرائياً بأنها :** الجهود المخططة بطريقة منظمة، والعقود والاتفاقات التي تهدف إلى التعاون والتكامل بين البرامج الأكاديمية والأنشطة والمشروعات الجامعية وحاجات المجتمع ومؤسساته وفق أهداف ومبادئ ومجالات محددة.

نتائج الدراسة ومناقشتها:

تحليل البيانات والإجابة على أسئلة الدراسة

يتضمن هذا الفصل عرضاً لنتائج الدراسة، وكذلك من خلال الإجابة عن أسئلة الدراسة كاستعراض أبرز نتائج الاستبانة، التي تمّ التوصل إليها من خلال تحليل عباراتها؛ حيث تمّ إجراء المعالجات الإحصائية المناسبة للبيانات التي تم جمعها من استجابات افراد عينة الدراسة على اداة الدراسة(الاستبانة) باستخدام برنامج الحزم الإحصائية للعلوم الاجتماعية (tatistical Package for Social Sciences,SPSS.22) وفيما يلي عرض لهذه النتائج وفقاً لترتيب اسئلة الدراسة.

النتائج المتعلقة بالسؤال الأول ومناقشتها

سؤال الدراسة الاول: ما مدى ممارسة الإدارة الجامعية بجامعة الأمير سطاتم بن عبد العزيز لدورها في تفعيل الشراكة المجتمعية. من وجهة نظر عُمداء ووكلاء ورؤساء الاقسام بجامعة الأمير سطاتم بن عبد العزيز ؟

للإجابة عن هذا سؤال تم استخدام المتوسطات الحسابية والانحرافات المعيارية لاستجابات افراد عينة الدراسة على المحور الاول من الاستبانة" دور الإدارة الجامعية بجامعة الأمير سطاتم بن عبد العزيز في تفعيل الشراكة المجتمعية." والجدول (٤-١) يبين هذه النتائج:

الجدول (٤-١)

المتوسطات الحسابية والانحرافات المعيارية لاستجابات أفراد عينة الدراسة

حول دور الإدارة الجامعية بجامعة الأمير سطاتم بن عبد العزيز لدورها في تفعيل الشراكة المجتمعية

م	العبارة	المتوسط الحسابي	الانحراف المعياري	الرتبة	التفسير
١	تشارك في المعارض والمسابقات العلمية مع الجامعات الأخرى	٣,٨٣	.٦٩	١	عالية
٢	تقترح نظماً لتوثيق أنشطة الشراكة المجتمعية	٣,٦٧	.٤٧	٢	عالية
٣	تشجع العمل بروى مشتركة	٣,٤٩	.٥٠	٣	عالية
٤	تنسق الاتفاقيات مع المراكز البحثية لتحقيق افضل النتائج لمؤسسات المجتمع المدني	٣,٣٣	.٧٥	٤	متوسطة
٥	تعمل على تدريب أعضاء هيئة التدريس على آليات تنفيذ الشراكة المجتمعية	٣,٣٢	.٧٤	٥	متوسطة
٦	تخصص ميزانية ملائمة للمشاركة المجتمعية	٣,٢٩	.٧٤	٦	متوسطة
٧	تتبنى البحوث المشتركة التي تركز على إيجاد حلول لمشكلات المجتمع	٣,٢٦	.٧٣	٦	متوسطة
٨	تساعد مؤسسات المجمع التعليمية على تحقيق أهدافها	٣,٠٠	.٨٢	٨	متوسطة
٩	توفر قواعد معلومات وافية عن احتياجات سوق العمل لتكون في متناول الطلبة	٣,٩٧	.٨٠	٩	متوسطة
١٠	تمكن أفراد المجتمع على كيفية حل مشكلاتهم	٢,٥٠	١,٥	١٠	ضعيفة
١١	تستطلع آراء اصحاب مؤسسات المجتمع المدني عند تطوير البرامج الدراسية التي تخدم مسار عملها	٢,٤٨	.٩٤	١١	ضعيفة
١٢	دور الإدارة الجامعية بجامعة الأمير سطاتم بن عبد العزيز في تفعيل الشراكة المجتمعية (ككل)	٣,٢٠	.٥٦	-	متوسطة

يتضح من الجدول (٤-١) ما يلي:

- أن المتوسط العام لاستجابات أفراد عينة الدراسة على المحور الاول: دور الإدارة الجامعية بجامعة الأمير سطاتم بن عبد العزيز لدورها في تفعيل الشراكة المجتمعية بلغ (٣,٢٠)، وانحراف معياري (٠,٥٦)، وهذا المتوسط يعني أن دور الإدارة الجامعية بجامعة الأمير سطاتم بن عبد العزيز في تفعيل الشراكة المجتمعية جاء بدرجة متوسطة، وتراوحت متوسطات جميع عبارات المحور بين (٢,٤٠-٣,٨٣)، وهذا يدل على أن درجة توافر كل عبارة من عبارات المحور الاول " دور الإدارة الجامعية بجامعة الأمير سطاتم بن عبد العزيز في تفعيل الشراكة المجتمعية " تنوعت بين الدرجة عالية والضعيفة.
 - أن العبارات التي احتلت المراتب الاولى هي العبارة (٩)، حيث جاءت العبارة (٩) وهي (تشارك في المعارض والمسابقات العلمية مع الجامعات الأخرى) في المرتبة الأولى وبمتوسط حسابي (٣,٨٣) وانحراف معياري (٠,٦٩) وبدرجة عالية، في حين جاءت العبارة (٧) وهي (تقترح نظاماً لتوثيق أنشطة الشراكة المجتمعية) وبمتوسط حسابي (٣,٦٧) وانحراف معياري (٠,٤٧) وبدرجة عالية.
 - وبالنسبة للعبارات التي جاءت بالمراتب الاخيرة فقد جاءت العبارة (١١) وهي (تمكن أفراد المجتمع على كيفية حل مشكلاتهم) بالمرتبة قبل الاخيرة بمتوسط حسابي (٢,٥٠)، وانحراف معياري (١,٥٠) وبدرجة ضعيفة، في حين حلت العبارة (١) وهي (تستطلع آراء اصحاب مؤسسات المجتمع المدني عند تطوير البرامج الدراسية التي تخدم مسار عملها) بالمرتبة الاخيرة بمتوسط حسابي (٢,٤٨) وانحراف معياري (٠,٩٤) وبدرجة منخفضة.
- وانطلاقاً مما سبق نستنتج أن القيادات الأكاديمية (عمداء ووكلاء ورؤساء الاقسام) يرون أن دور الإدارة الجامعية بجامعة الأمير سطاتم بن عبد العزيز تمارس دور متوسط في تفعيل الشراكة المجتمعية وهي درجة تعبر عن قصور في دور الإدارة الجامعية بجامعة الأمير سطاتم بن عبد العزيز في تفعيل الشراكة المجتمعية، وهذه النتيجة تتفق مع دراسة كردي (٢٠٠٦م) التي توصلت نتائجها إلى إن أكثر من نصف بنود الأسس والمجالات الخاصة بمشاركة المجتمع لتطوير المؤسسات التعليمية بمدينة الرياض هي بنود ناقصة وغير محققة في الواقع، وتحتاج إلى زيادة تفعيل.

كما تتفق مع دراسة الدوسري (٢٠١٠م) التي اظهرت أن درجة تحقيق الشراكة المجتمعية بين الجامعات السعودية الحكومية والمجتمع المحلي ضعيفة. وتتفق كذلك مع دراسة درادكة ومعاينة (٢٠١٤م) التي كان من أبرز النتائج توسط مستوى الشراكة بين الجامعات ومؤسسات القطاع الخاص. وتعارض مع دراسة الغامدي (٢٠١١م) التي توصلت الى إنَّ التعليم الجامعيَّ له دورٌ كبيرٌ في تحقيقِ التوعية الأمنية الشاملة.

النتائج المتعلقة بالسؤال الثاني ومناقشتها

سؤال الدراسة الثاني: ما الآليات التي تتبعها الإدارة الجامعية لتفعيل الشراكة المجتمعية ؟ للإجابة عن هذا السؤال تم استخدام المتوسطات الحسابية والانحرافات المعيارية لاستجابات افراد عينة الدراسة على المحور الثاني من الاستبانة " الآليات التي تتبعها الإدارة الجامعية بجامعة الأمير سطاتم بن عبد العزيز في تفعيل الشراكة المجتمعية. " والجدول (٤-٢) يبين هذه النتائج:

الجدول (٤-٢)

المتوسطات الحسابية والانحرافات المعيارية لاستجابات أفراد عينة الدراسة حول الآليات التي تتبعها الإدارة الجامعية بجامعة الأمير سطاتم بن عبد العزيز في تفعيل الشراكة المجتمعية

م	العبارة	المتوسط الحسابي	الانحراف المعياري	الرتبة	التفسير
١	إعداد التقارير الدورية	٣,٦٧	٠,٩٠	١	عالية
٢	استمرارية الدعم والمتابعة	٣,٣٤	٠,٤٨	٢	متوسطة
٣	آلية بناء المعلومات : تتضمن تقديم معلومات دقيقة وواقية حول قدرات الأطراف المشاركة في الشراكة المجتمعية	٣,٣٣	٠,٧٥	٣	متوسطة
٤	التحفيز والتشجيع أولاً بأول	٣,٢٤	٠,٧٢	٤	متوسطة
٥	آلية التنفيذ: وهي من أهم أسباب نجاح الشراكة المجتمعية حيث يتم تحويل القرارات إلى أعمال سلوكية عملية في المجتمع	٣,١٧	٠,٠٧	٥	متوسطة
٦	آلية تدريب أفراد المجتمع وتوعيتهم وذلك من خلال المؤسسات التعليمية المنافسات والمنظمات الحكومية والأهلية	٣,٠٠	١,٢٩	٦	متوسطة
٧	آلية المتابعة والتقييم والتقويم : متابعة سير العمل وقياس اثره المباشر	٢,٨٣	٠,٦٩	٧	متوسطة
٨	آلية الاتصال : فتح قنوات للحوار بين اطراف الشراكة المجتمعية	٢,٨٣	٠,٩٠	٨	متوسطة
٩	آلية التمويل : العمل على ايجاد مصادر حكومية او أهلية لتمويل برامج الشراكة المجتمعية	٢,٨٣	٠,٩٠	٩	متوسطة
١٠	آلية نشر المعلومات وتعميمها : العمل على تعريف أفراد المجتمع , بجهود الشراكة المجتمعية	٢,٦٧	٠,٩٥	١٠	متوسطة
١١	آلية التخطيط : تحويل الأفكار إلى مشروعات وبرامج محددة بدقة	٢,٣٣	٠,٤٧	١١	ضعيفة
١٢	الآليات التي تتبعها الإدارة الجامعية بجامعة الأمير سطاتم بن عبد العزيز في تفعيل الشراكة المجتمعية (ككل)	٣,٠٢	٠,٦٠	-	متوسطة

يتضح من الجدول (٤-٢) ما يلي:

- أن المتوسط العام لاستجابات أفراد عينة الدراسة حول الآليات التي تتبعها الإدارة الجامعية بجامعة الأمير سطام بن عبد العزيز في تفعيل الشراكة المجتمعية (ككل) بلغ (٣,٠٢) وانحراف معياري (٠,٦٠)، وهذا المتوسط يعني أن أفراد عينة الدراسة يرون أن درجة ممارسة الإدارة الجامعية بجامعة الأمير سطام بن عبد العزيز لآليات تفعيل الشراكة المجتمعية جاءت بدرجة (متوسطة)، وتراوحت متوسطات جميع عبارات المحور بين (٢,٣٣-٣,٦٧)، وهذا يدل على أن درجة توافر كل عبارة من عبارات المحور الثاني " الآليات التي تتبعها الإدارة الجامعية بجامعة الأمير سطام بن عبد العزيز في تفعيل الشراكة المجتمعية " تنوعت بين الدرجة العالية والضعيفة.
 - أن العبارات التي احتلت المراتب الأولى هي العبارتان (٩)، (١٠)، حيث جاءت العبارة (٩) وهي (إعداد التقارير الدورية) في المرتبة الأولى وبمتوسط حسابي (٣,٦٧) وانحراف معياري (٠,٩٠) وبدرجة عالية، في حين جاءت العبارة (١٠) وهي (استمرارية الدعم والمتابعة) وبمتوسط حسابي (٣,٣٤) وانحراف معياري (٠,٤٨) وبدرجة متوسطة.
 - وبالنسبة للعبارات التي جاءت بالمراتب الأخيرة فقد جاءت العبارة (٦) وهي (آلية نشر المعلومات وتعميمها: العمل على تعريف أفراد المجتمع، بجهود الشراكة المجتمعية) بالمرتبة قبل الأخيرة بمتوسط حسابي (٢,٦٧)، وانحراف معياري (٠,٩٥) وبدرجة متوسطة، في حين حلت العبارة (١) وهي (آلية التخطيط: تحويل الأفكار إلى مشروعات وبرامج محددة بدقة) بالمرتبة الأخيرة بمتوسط حسابي (٢,٣٣) وانحراف معياري (٠,٤٧) وبدرجة ضعيفة.
- وانطلاقاً مما سبق نستنتج إن درجة استخدام الآليات التي تتبعها الإدارة الجامعية بجامعة الأمير سطام بن عبد العزيز في تفعيل الشراكة المجتمعية جاءت بدرجة متوسطة وهي درجة غير مرضية من وجهة نظر الدراسة الحالية وقد يكون مرد هذه النتيجة الى عدم معرفة هذه الآليات من قبل عمداء الكليات والوكلاء ورؤساء الأقسام امعة الأمير سطام بن عبد العزيز، اضافة الى عدم تلقيهم الى دورات متخصصة في هذا المجال- في حدود علم الباحث، وهذه النتيجة تتفق مع كردي (٢٠٠٦م) والتي أظهرت نتائجها: إن أكثر من نصف بنود الأسس والمجالات الخاصة بمشاركة المجتمع وآليات هذه المشاركة هي بنود ناقصة وغير محققة في الواقع، وتحتاج إلى زيادة تفعيل حتى يمكن الاستفادة من تلك المشاركة.
- وتتفق مع دراسة درادكة ومعاينة (٢٠١٤م) التي اظهرت ان درجة ممارسة الجامعة في جميع محاور الشراكة ومجالاتها جاء بدرجة متوسطة.
- كما تتفق مع دراسة الدوسري (٢٠١٠م) التي اظهرت ان سبل تحقيق الشراكة المجتمعية بين الجامعات السعودية الحكومية والمجتمع المحلي بدرجة متوسطة.

وتتفق كذلك مع دراسة دراسة جواناثن جي كوبر وآخرون (Cooper,Jonathan G,et al.2014) التي اظهرت نتائجها ان من ابرز اليات تحقيق الشراكة المجتمعية بين الجامعة والمدن المتواجدة فيها يتم من خلال استثمار المواد المالية والمعرفية والفنية من أجل تسهيل عملية التطور الاقتصادي.

النتائج المتعلقة بالسؤال الثالث ومناقشتها

سؤال الدراسة الثالث: ما الصعوبات التي تواجه الإدارة الجامعية لتفعيل الشراكة المجتمعية؟ للإجابة عن هذا السؤال تم استخدام المتوسطات الحسابية والانحرافات المعيارية لاستجابات افراد عينة الدراسة على المحور الثالث من الاستبانة" الصعوبات التي تواجه الإدارة الجامعية لتفعيل الشراكة المجتمعية " والجدول (٤-٣) يبين هذه النتائج:

الجدول (٤-٣)

المتوسطات الحسابية والانحرافات المعيارية لاستجابات أفراد عينة الدراسة حول الصعوبات التي تواجه الإدارة الجامعية لتفعيل الشراكة المجتمعية

م	العبارة	المتوسط الحسابي	الانحراف المعياري	الرتبة	التفسير
١	عزوف مؤسسات المجتمع عن المشاركة في تمويل المشروعات الخدمية	٤,٥٠	٠,٥٠	١	عالية جدا
٢	قلة اهتمام أفراد المجتمع في الاشتراك في عمليات التخطيط للمشاركة المجتمعية	٤,٣٣	٠,٤٧	٢	عالية جدا
٣	ضعف عمليات التسويق للبحوث العلمية التي تنتجها الجامعة	٤,١٧	١,٠٧	٣	عالية
٤	غياب وجود قانون عصري يضبط ويحكم الاتفاقيات التشاركية	٤,٠٠	١,١٦	٤	عالية
٥	قلة الحوافز والمكافآت المادية (تخوف البعض من العمل الزائد دون مقابل مادي)	٣,٩٤	٠,٩٧	٥	عالية
٦	قلة معرفة العاملين بجامعة الأمير سطاتر بن عبد العزيز لحدود مشاركتهم المجتمعية	٣,٨٣	٠,٦٩	٦	عالية
٧	وجود فجوة بين الإدارة الجامعية بجامعة الأمير سطاتر بن عبد العزيز والعاملين فيها	٣,٨٣	٠,٩٠	٧	عالية
٨	ضعف القناعة لدى العاملين في الجامعة بأهمية المشاركة المجتمعية	٣,٨٣	١,٠٧	٨	عالية
٩	ضعف ثقة مؤسسات وقطاعات المجتمع بالخدمات التي تقدمها الجامعة	٣,٦٧	٠,٩٤	٩	عالية
١٠	سياسة الجامعة فيما يخص الشراكة المجتمعية غير واضحة	٣,٦٧	٠,٩٤	١٠	عالية
١١	قلة التحفيز والتشجيع من وزارة التعليم	٣,٦٧	١,٢٥	١١	عالية
١٢	تضارب في الرؤية بخصوص الحفاظ على السرية والاهتمام بحقوق الملكية الفكرية بين الجامعة والشركات	٣,٥٠	٠,٩٦	١٢	عالية
١٣	قصور في فهم العاملين بجامعة الأمير سطاتر بن عبد العزيز لمتطلبات الشراكة المجتمعية	٣,٥٠	١,١٢	١٣	عالية
١٤	قلة اهتمام جامعة الأمير سطاتر بن عبد العزيز بالجانب التسويقي والتوعية المجتمعية للأنشطة والخدمات التي تقدمها للمجتمع السعودي	٣,٥٠	١,٢٦	١٤	عالية
١٥	ضعف القدرة على التواصل بين الجامعة وقطاعات المجتمع المختلفة	٣,٣٣	١,٣٨	١٥	متوسطة
١٦	وجود فجوة معلوماتية بين الإدارة الجامعية بجامعة الأمير سطاتر بن عبد العزيز ومؤسسات الشراكة	٣,٠٠	١,٠٠	١٦	متوسطة
١٧	الصعوبات التي تواجه الإدارة الجامعية لتفعيل الشراكة المجتمعية (ككل)	٣,٧٧	٠,٧٧	-	عالية

يتضح من الجدول (٤-٣) ما يلي:

- أن المتوسط العام لاستجابات أفراد مجتمع الدراسة حول الصعوبات التي تواجه الإدارة الجامعية بجامعة الأمير سطاتم بن عبد العزيز في تفعيل الشراكة المجتمعية بلغ (٣,٧٧) وانحراف معياري (٠,٧٧)، وهذا المتوسط يعني أن درجة المعوقات التي تحد من دور الإدارة الجامعية بجامعة الأمير سطاتم بن عبد العزيز في تفعيل الشراكة المجتمعية جاءت بدرجة (عالية)، وتراوحت متوسطات جميع عبارات المحور بين (٣,٠٠-٤,٥٠)، وهذا يدل على أن درجة توافر كل عبارة من عبارات المحور الثالث "الصعوبات التي تواجه الإدارة الجامعية لتفعيل الشراكة المجتمعية" تتوعت بين الدرجة عالية جداً، والعالية باستثناء العبارتان (١٠)، و(٣) التي جاءت بدرجة صعوبة متوسطة.
- أما بالنسبة للعبارات التي احتلت المراتب الأولى فقد جاءت العبارة (٩) وهي (عزوف مؤسسات المجتمع عن المشاركة في تمويل المشروعات الخدمية) في المرتبة الأولى وبمتوسط حسابي (٤,٥٠) وانحراف معياري (٠,٥٠) وبدرجة صعوبة عالية جداً، في حين جاءت العبارة (١٢) وهي (قلة اهتمام أفراد المجتمع في الاشتراك في عمليات التخطيط للمشاركة المجتمعية) وبمتوسط حسابي (٤,٣٣) وانحراف معياري (٠,٤٧) وبدرجة صعوبة عالية جداً.
- وبالنسبة للعبارات التي جاءت بالمراتب الأخيرة فقد جاءت العبارة (١٠) وهي (ضعف القدرة على التواصل بين الجامعة وقطاعات المجتمع المختلفة بالمرتبة قبل الأخيرة بمتوسط حسابي (٣,٣٣)، وانحراف معياري (١,٣٨) وبدرجة صعوبة متوسطة، في حين حلت العبارة (٣) وهي (وجود فجوة معلوماتية بين الإدارة الجامعية بجامعة الأمير سطاتم بن عبد العزيز ومؤسسات الشراكة) بالمرتبة الأخيرة بمتوسط حسابي (٣,٠٠) وانحراف معياري (١,٠٠) وبدرجة صعوبة متوسطة.

وتأسيساً على ما سبق يستنتج أن القيادات الأكاديمية من عمداء ووكلاء ورؤساء أقسام جامعة الأمير سطاتم بن عبد العزيز يواجهون صعوبات عالية في تفعيل الشراكة، وهذه النتيجة تتفق مع دراسة الخليفة (٢٠١٤م) التي أظهرت نتائجها ان من ابرز معوقات تفعيل مقترح تفعيل الشراكة المجتمعية في يتمثل في ضعف وضوح الرؤية في الجامعة حول تفعيل الشراكة المجتمعية، عدم توفر قاعدة بيانات شاملة للباحثين والمستشارين من أعضاء هيئة التدريس في الجامعة .

كما تتفق مع دراسة درادكة ومعايعة (٢٠١٤م) التي اشارت إلى وجود معوقات بدرجة عالية تواجه الشراكة بين الجامعات ومؤسسات القطاع الخاص.

وتتفق كذلك مع دراسة جواناثن جي كوبر وآخرون (Cooper, Jonathan G, et al. 2014) التي اظهرت ان عزوف مؤسسات المجتمع اكبر العوائق امام الشراكة المجتمعية فالجامعة والمدن التي تخدمها لا يمكن أن يكتب لهما النجاح إلا من خلال التعاون والشراكة فيما بينهما.

وتتعارض مع دراسة الدوسري (٢٠١٠م) التي اظهرت ان معوقات تحقيق الشراكة المجتمعية بين الجامعات السعودية الحكومية والمجتمع المحلي جاءت بدرجة دون المتوسط.

النتائج المتعلقة بالسؤال الرابع ومناقشتها

سؤال الدراسة الرابع: هل توجد فروق ذات دلالة إحصائية عند مستوى الدلالة ($\alpha = 0,05$) بين استجابة أفراد عينة الدراسة تُعزى للمتغيرات (التخصص، الجنس، المسمى الوظيفي)؟

للإجابة عن هذا السؤال تم استخدام المتوسطات الحسابية والانحرافات المعيارية وكل من (اختبار "ت" للعينات المستقلة واختبار تحليل التباين الاحادي) لبيان دلالة الفروق بين استجابات افراد عينة الدراسة على محاورها الثلاث تبعا للمتغيرات (التخصص، الجنس، المسمى الوظيفي)، وفيما يلي توضيح لهذه النتائج تبعا لكل متغير بشكل مستقل.
أولا: تبعا لمتغير التخصص:

الجدول (٤-٤)

المتوسطات الحسابية والانحرافات واختبار "ت" للعينات المستقلة لبيان دلالة الفروق بين استجابات افراد عينة الدراسة على محاورها الثلاث تبعا للمتغير التخصص

المحور	التخصص	العدد	المتوسط الحسابي	الانحراف المعياري	قيمة "ت"	الدلالة الاحصائية
المحور الأول : دور الإدارة الجامعية بجامعة الأمير سطاتر بن عبد العزيز في تفعيل الشراكة المجتمعية	انسانية	١٠٢	٣,٢٦	.٥٠	١,٧٨٢	.٠٧٧
	علمية	٧٨	٣,١١	.٦٢		
المحور الثاني : الآليات التي تتبعها الإدارة الجامعية بجامعة الأمير سطاتر بن عبد العزيز لتفعيل الشراكة المجتمعية	انسانية	١٠٢	٣,٠٢	.٥٦	.٢٠٧	.٨٢٦
	علمية	٧٨	٣,٠٣	.٦٥		
المحور الثالث : الصعوبات التي تواجه الإدارة الجامعية بجامعة الأمير سطاتر بن عبد العزيز في تفعيل الشراكة المجتمعية	انسانية	١٠٢	٣,٨٥	.٧١	١,٧٤٢	.٠٨٢
	علمية	٧٨	٣,٦٥	.٨٤		

يتبين من الجدول (٤-٤) عدم وجود فروق دالة إحصائية بين استجابات افراد عينة الدراسة على محاورها الثلاث تبعا لمتغير التخصص ؛ وذلك استنادا الي قيمة الاحصائي "ت" ومستوى الدلالة حيث بلغت قيم "ت عند المحور الأول : دور الإدارة الجامعية بجامعة الأمير سطام بن عبد العزيز في تفعيل الشراكة المجتمعية (١,٧٨٢) وبمستوى دلالة (٠,٠٧٧)، وبلغت عند المحور الثاني : الآليات التي تتبعها الإدارة الجامعية بجامعة الأمير سطام بن عبد العزيز لتفعيل الشراكة المجتمعية (٠,٢٠٧) وبمستوى دلالة (٠,٨٣٦)، وبلغت قيمة "ت" عند المحور الثالث : الصعوبات التي تواجه الإدارة الجامعية بجامعة الأمير سطام بن عبد العزيز في تفعيل الشراكة المجتمعية (١,٧٤٢)، وبمستوى دلالة (٠,٠٨٣)، ويتبين ان جميع مستويات الدلالة جاءت اكبر من مستوى الدلالة ($\alpha=0,05$).

ثانياً: تبعا لمتغير الجنس(النوع):

الجدول(٤-٥)

المتوسطات الحسابية والانحرافات واختبار "ت" للعينات المستقلة لبيان

دلالة الفروق بين استجابات افراد عينة الدراسة على محاورها الثلاث تبعا للمتغير الجنس(ذكر، انثى)

المحور	الجنس	العدد	المتوسط الحسابي	الانحراف المعياري	قيمة "ت"	الدلالة الاحصائية
المحور الأول : دور الإدارة الجامعية بجامعة الأمير سطام بن عبد العزيز في تفعيل الشراكة المجتمعية	ذكر	٩٦	٣,٢٥	.٥٠	١,٣٢٤	٠,١٨٧
	انثى	٨٤	٣,١٤	.٦٢		
المحور الثاني : الآليات التي تتبعها الإدارة الجامعية بجامعة الأمير سطام بن عبد العزيز لتفعيل الشراكة المجتمعية	ذكر	٩٦	٢,٩٤	.٦٠	١,٩١٥	٠,٠٥٧
	انثى	٨٤	٣,١١	.٥٨		
المحور الثالث : الصعوبات التي تواجه الإدارة الجامعية بجامعة الأمير سطام بن عبد العزيز في تفعيل الشراكة المجتمعية	ذكر	٩٦	٣,٨٠	.٨٨	٠,٥٥٨	٠,٥٧٨
	انثى	٨٤	٣,٧٣	.٦٤		

يتبين من الجدول (٤-٥) عدم وجود فروق دالة إحصائية بين استجابات افراد عينة الدراسة على محاورها الثلاث تبعا لمتغير الجنس ؛ وذلك استنادا الي قيمة الاحصائي "ت" ومستوى الدلالة حيث بلغت قيم "ت عند المحور الأول : دور الإدارة الجامعية بجامعة الأمير سطام بن عبد العزيز في تفعيل الشراكة المجتمعية (١,٣٢٤) وبمستوى دلالة (٠,١٨٧)، وبلغت عند المحور الثاني : الآليات التي تتبعها الإدارة الجامعية بجامعة الأمير سطام بن عبد العزيز لتفعيل الشراكة المجتمعية (١,٩١٥) وبمستوى دلالة (٠,٠٥٧)، وبلغت قيمة "ت" عند المحور الثالث : الصعوبات التي تواجه الإدارة الجامعية بجامعة الأمير سطام بن عبد العزيز في تفعيل الشراكة المجتمعية (٠,٥٥٨)، وبمستوى دلالة (٠,٥٧٨)، ويتبين أن جميع مستويات الدلالة جاءت اكبر من مستوى الدلالة ($\alpha=0,05$).

ثالثاً: تبعاً لمتغير الوظيفة:

الجدول (٤-٦)

المتوسطات الحسابية والانحرافات لاستجابات افراد عينة الدراسة على محاورها الثلاث تبعاً لمتغير الوظيفة

المحور	الوظيفة	العدد	المتوسط الحسابي	الانحراف المعياري
المحور الأول : دور الإدارة الجامعية بجامعة الأمير سطاتم بن عبد العزيز في تفعيل الشراكة المجتمعية	رئيس قسم	٩١	٣,٢٢	٥٣.
	وكيل كلية	٥٨	٣,١٧	٦٠.
	عميد كلية	٣١	٣,١٦	٥٩.
المحور الثاني : الآليات التي تتبعها الإدارة الجامعية بجامعة الأمير سطاتم بن عبد العزيز لتفعيل الشراكة المجتمعية	رئيس قسم	٩١	٣,٢٢	٤٣.
	وكيل كلية	٥٨	٢,٨١	٦٧.
	عميد كلية	٣١	٢,٨٤	٦٩.
المحور الثالث : الصعوبات التي تواجه الإدارة الجامعية بجامعة الأمير سطاتم بن عبد العزيز في تفعيل الشراكة المجتمعية	رئيس قسم	٩١	٣,٨٤	٥٩.
	وكيل كلية	٥٨	٣,٧٢	٩٢.
	عميد كلية	٣١	٣,٧	٩٢.

يتبين من الجدول (٤-٦) وجود تباين بين المتوسطات الحسابية لاستجابات أفراد عينة الدراسة على محاورها الثلاث تبعاً لمتغير الوظيفة ؛ ولمعرفة دلالة هذه الفروق احصائياً تم استخدام اختبار تحليل التباين الاحادي والجدول (٤-٧) يبين ذلك:

الجدول (٤-٧)

اختبار تحليل التباين الاحادي لدلالة الفروق بين استجابات افراد عينة الدراسة على محاورها الثلاث تبعاً لمتغير الوظيفة

المحور	مصدر التباين	درجات الحرية	مجموع المربعات	متوسط المربعات	قيمة "ف"	الدلالة الاحصائية
المحور الأول : دور الإدارة الجامعية بجامعة الأمير سطاتم بن عبد العزيز في تفعيل الشراكة المجتمعية	بين المجموعات	٢	١٤٩	٠٧٤	٢٣٤	٧٩١
	داخل المجموعات	١٧٧	٥٦.٢٥٦	٢١٨		
	الكلي	١٧٩	٥٦.٤٠٥			
المحور الثاني : الآليات التي تتبعها الإدارة الجامعية بجامعة الأمير سطاتم بن عبد العزيز لتفعيل الشراكة المجتمعية	بين المجموعات	٢	٧,٣٢٥	٣,٦٧٦	١١,٥٤	٠٠٠
	داخل المجموعات	١٧٧	٥٦.٣٨٥	٣١٩		
	الكلي	١٧٩	٦٣.٧٢٨			
المحور الثالث : الصعوبات التي تواجه الإدارة الجامعية بجامعة الأمير سطاتم بن عبد العزيز في تفعيل الشراكة المجتمعية	بين المجموعات	٢	٠.٩١٨	٠.٣٥٩	٠.٧٦٤	٤٦٧
	داخل المجموعات	١٧٧	١٠٦.٣٧٩	٠.٦٠١		
	الكلي	١٧٩	١٠٧.٢٩٧			

یتبین من الجدول (٤-٧) ما يلي:

- عدم وجود فروق دالة إحصائية بين استجابات افراد عينة الدراسة عند المحور الأول : دور الإدارة الجامعية بجامعة الأمير سطاتم بن عبد العزيز في تفعيل الشراكة المجتمعية، حيث بلغت قيمة الاحصائي "ف" (٠,٢٣٤) وبمستوى دلالة (٠,٧٩١)، وهي اكبر من مستوى الدلالة ($\alpha=0,05$).
- عدم وجود فروق دالة إحصائية بين استجابات افراد عينة الدراسة عند المحور الثالث : الصعوبات التي تواجه الإدارة الجامعية بجامعة الأمير سطاتم بن عبد العزيز في تفعيل الشراكة المجتمعية حيث بلغت قيمة الاحصائي "ف" (٠,٧٦٤)، وبمستوى دلالة (٠,٤٦٧)، وهي اكبر من مستوى الدلالة ($\alpha=0,05$).
- وجود فروق دالة إحصائية بين استجابات افراد عينة الدراسة عند المحور الثاني : الآليات التي تتبعها الإدارة الجامعية بجامعة الأمير سطاتم بن عبد العزيز لتفعيل الشراكة المجتمعي؛ وذلك استنادا الى قيمة الاحصائي "ف" حيث بلغت (١١,٥٤) وبمستوى دلالة (٠,٠٠٠)، وهي أقل من مستوى الدلالة ($\alpha=0,05$) ولمعرفة لأي فئة من فئات متغير المستوى الوظيفي تعود هذه الفروق تم اجراء اختبار المقارنات البعدية بطريقة (شافيه) والجدول (٤-٨) يبين ذلك.

الجدول (٤-٨)

اختبار المقارنات البعدية لدلالة الفروق بين استجابات افراد عينة الدراسة

عند المحور الثاني تبعا لمتغير المسمى الوظيفي

المحور	الوظيفة	المتوسط الحسابي	رئيس قسم	وكيل كلية	عميد كلية
المحور الثاني: الآليات التي تتبعها الإدارة الجامعية بجامعة الأمير سطاتم بن عبد العزيز لتفعيل الشراكة المجتمعية	رئيس قسم	٣,٢٢	-	*٤١٥٥٧.	*٣٨١١٣.
	وكيل كلية	٢,٨١	-	-	٠٣٤٤٣-
	عميد كلية	٢,٨٤	-	-	-

* متوسط الفروق دال احصائيا عند مستوى (٠,٠٥)

يتضح من الجدول (٤-٨) ما يلي:

- ان فروقات تعود لصالح رؤساء الاقسام مقارنة بوكلاء الكليات حيث بلغ متوسط استجابة رؤساء الاقسام على المحور الثاني (٣,٢٢) وهو اعلى من متوسط الوكلاء والبالغ (٢,٨١).
- ان فروقات تعود لصالح رؤساء الاقسام مقارنة بعمداء الكليات حيث بلغ متوسط استجابة رؤساء الاقسام على المحور الثاني (٣,٢٢) وهو اعلى من متوسط الوكلاء والبالغ (٢,٨٤).
- وانطلاقاً مما سبق يستنتج عدم وجود فروق ذات دلالة إحصائية عند مستوى الدلالة ($\alpha \leq 0,05$) بين استجابات أفراد عينة الدراسة حول دور الإدارة الجامعية بجامعة الأمير سطاتم بن عبد العزيز في تفعيل الشراكة المجتمعية، وحول الصعوبات التي تواجه الإدارة الجامعية بجامعة الأمير سطاتم بن عبد العزيز في تفعيل الشراكة المجتمعية تعزى لمتغيرات (التخصص _ الجنس - الوظيفة) بينما توجد فروق دالة احصائية في استجاباتهم حول المحور الثاني : الآليات التي تتبعها الإدارة الجامعية بجامعة الأمير سطاتم بن عبد العزيز لتفعيل الشراكة المجتمعية تبعا لمتغير الوظيفة ولصالح رؤساء الاقسام، ويفسر الباحث هذه النتيجة باتفاق جميع افراد الدراسة بصرف النظر عن تخصصهم او جنسهم او موقعهم الوظيفي حول كل من (دور الإدارة الجامعية بجامعة الأمير سطاتم بن عبد العزيز في تفعيل الشراكة المجتمعية ؛ الصعوبات التي تواجه الإدارة الجامعية بجامعة الأمير سطاتم بن عبد العزيز في تفعيل الشراكة المجتمعية) وقد يكون مرد ذلك الى ادراك القيادات الاكاديمية بعينة الدراسة لأهمية تفعيل الشراكة المجتمعية، ويفسر الباحث وجود فروق دالة احصائيا ولصالح رؤساء الاقسام حول الآليات التي تتبعها الإدارة الجامعية بجامعة الأمير سطاتم بن عبد العزيز لتفعيل الشراكة المجتمعية الى ان رؤساء الاقسام هم اخر حلقة تنفيذية مقارنة بوكلاء وعمداء الكليات وبالتالي هم اقرب للعمل الميداني مما جعلهم يدركون الآليات التي تتبعها الإدارة الجامعية بجامعة الأمير سطاتم بن عبد العزيز لتفعيل الشراكة المجتمعية وبشكل اكبر من العمداء ووكلاء الكليات وهذه النتيجة وتتفق مع دراسة درادكة ومعاينة (٢٠١٤ م) التي اظهرت نتائجها عدم وجود فروق ذات دلالة احصائية عند مستوى الدلالة الاحصائية ($\alpha = 0,05$) عند جميع مجالات الدراسة تعزى لمتغيرات المسمى الوظيفي أو الرتبة الاكاديمية أو الخبرة.

وتتفق مع دراسة الدوسري (٢٠١٠م) حيث اظهرت النتائج بانه لا توجد فروق دالة إحصائياً تعزى إلى سنوات الخبرة في محور (درجة تحقيق الشراكة)، كما لا توجد فروق دالة إحصائياً تعزى إلى متغير "التخصص" في جميع محاور الاستبانة

النتائج المتعلقة بالسؤال الخامس ومناقشتها

سؤال الدراسة الخامس: ما المقترحات التي تسهم في تفعيل دور الإدارة الجامعية في تفعيل الشراكة المجتمعية ؟

للإجابة عن هذا السؤال تم استخدام بعض اساليب الاحصاء الوصفي (التكرارات والنسب المئوية، الرسم البياني) لاستجابات افراد عينة الدراسة حول المقترحات التي تسهم في تفعيل دور الإدارة الجامعية في تفعيل الشراكة المجتمعية " والجدول (٤-٩) يبين هذه النتائج:

الجدول (٤-٩)

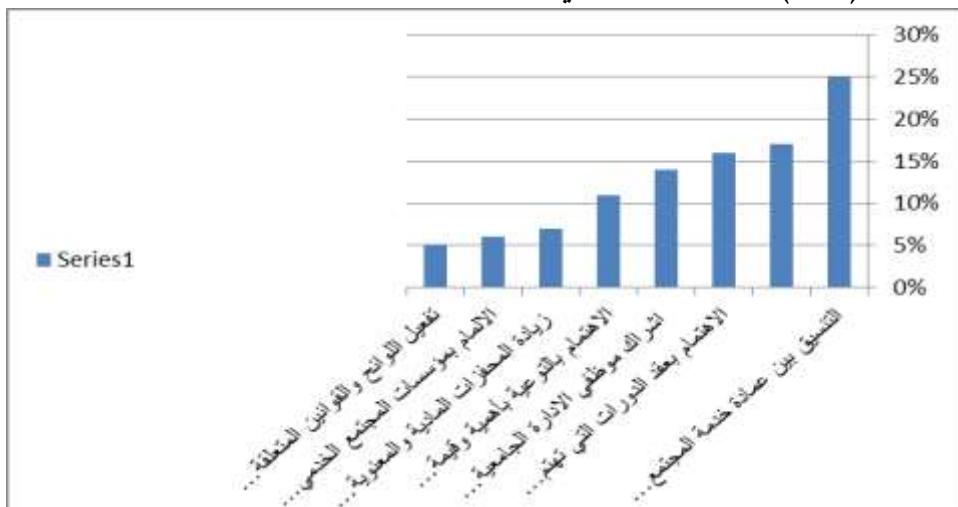
التكرارات والنسب المئوية لاستجابات افراد عينة الدراسة

حول المقترحات التي تسهم في تفعيل دور الإدارة الجامعية في تفعيل الشراكة المجتمعية

م	العبارات	العدد	النسبة	الترتيب
١	التنسيق بين عمادة خدمة المجتمع والتعليم المستمر والكليات حول برامج تفعيل الشراكة المجتمعية	٤٥	٢٥%	١
٢	التعريف بالجامعة وانشطتها لدى المؤسسات الحكومية والخاصة في الخارج في المملكة العربية السعودية	٣٠	١٧%	٢
٣	الاهتمام بعقد الدورات التي تهتم بتنمية مهارات قادات الاكاديمية في مجال اليات تفعيل الشراكة المجتمعية	٢٨	١٦%	٣
٤	اشراك موظفي الادارة الجامعية وافراد من المجتمع نفسه للتخطيط لتفعيل الشراكة وتنفيذها	٢٥	١٤%	٤
٥	الاهتمام بالتوعية بأهمية وقيمة لشراكة بين الجامعة والمجتمع المحلي	٢٠	١١%	٥
٦	زيادة المحفزات المادية والمعنوية للعاملين بالجامعة من أجل مشاركتهم في الشراكة المجتمعية	١٢	٧%	٦
٧	الانماز بمؤسسات المجتمع الخدمي وتفعيل شراكات تعاونية معهم	١١	٦%	٧
٨	تفعيل اللوائح والقوانين المتعلقة بتنظيم الشراكة المجتمعية	٩	٥%	٨
-	المجموع	١٨٠	١٠٠%	

من الجدول (٤-٣) يتضح ما يلي:

- (٢٥%) من افراد عينة الدراسة اقترحوا(التنسيق بين عمادة خدمة المجتمع والتعليم المستمر والكليات حول برامج تفعيل الشراكة المجتمعية).
- (١٧%) من افراد عينة الدراسة اقترحوا(التعريف بالجامعة و انشطتها لدى المؤسسات الحكومية والخاصة في الخرج في المملكة العربية السعودية).
- (١٦%) من افراد عينة الدراسة اقترحوا(الاهتمام بعقد الدورات التي تهتم بتتمية مهارات قادات الاكاديمية في مجال النيات تفعيل الشراكة المجتمعية).
- (١٤%) من افراد عينة الدراسة اقترحوا (اشراك موظفي الادارة الجامعية وافراد من المجتمع نفسه للتخطيط لتفعيل الشراكة وتنفيذها).
- (١١%) من افراد عينة الدراسة اقترحوا (الاهتمام بالتوعية بأهمية وقيمة لشراكة بين الجامعة والمجتمع المحلي).
- (٧%) من افراد عينة الدراسة اقترحوا (زيادة المحفزات المادية والمعنوية للعاملين بالجامعة من أجل مشاركتهم في الشراكة المجتمعية).
- (٦%) من افراد عينة الدراسة اقترحوا (الالمام بمؤسسات المجتمع الخدمي وتفعيل شراكات تعاونية معهم).
- (٥%) من افراد عينة الدراسة اقترحوا (تفعيل اللوائح والقوانين المتعلقة بتنظيم الشراكة المجتمعية)
- والشكل (٤-١) يبين النسب المئوية للمقترحات.



الشكل (٤-١) النسب المئوية للمقترحات

وبناء على ما سبق يمكن استنتاج أن هناك حاجة لتفعيل الشراكة المجتمعية من وجهة نظر عمداء ووكلاء ورؤساء الأقسام بجامعة الأمير سطاتم بن عبد العزیز من خلال المقترحات الآتية:

- أولاً: التنسيق بين عمادة خدمة المجتمع والتعليم المستمر والكليات حول برامج تفعيل الشراكة المجتمعية.
 - ثانياً: التعريف بالجامعة و انشطتها لدى المؤسسات الحكومية و الخاصة في الخرج في المملكة العربية السعودية.
 - ثالثاً: عقد الدورات التي تهتم بتنمية مهارات قادات الاكاديمية في مجال اليات تفعيل الشراكة المجتمعية.
 - رابعاً: اشراك موظفي الادارة الجامعية وافراد من المجتمع نفسه للتخطيط لتفعيل الشراكة وتنفيذها.
 - خامساً: الالمام بمؤسسات المجتمع الخدمي وتفعيل شراكات تعاونية معهم.
 - سادساً: الاهتمام بالتوعية بأهمية وقيمة لشراكة بين الجامعة والمجتمع المحلي
 - سابعاً: تفعيل اللوائح والقوانين المتعلقة بتنظيم الشراكة المجتمعية
- وجاءت هذه النتيجة متوافقة مع دراسة الخليفة (٢٠١٤م) حيث قدمت مقترحا لتفعيل الشراكة المجتمعية من ابرز آلياته: إنشاء عمادة للشراكة المجتمعية في الجامعة تهدف إلى تفعيل الشراكة المجتمعية، وتسويق البرامج والأنشطة، تنظيم لقاءات وزيارات دورية متبادلة بين منسوبي الجامعة ومؤسسات المجتمع، وتغطيتها إعلامياً، إقامة دورات تدريبية لأعضاء هيئة التدريس لتطوير المهارات الإنتاجية لديهم.
- كما تتفق مع دراسة درادكة ومعايعة (٢٠١٤م) التي اوصت بضرورة تشجيع الجامعة على إنشاء مراكز استشارية داخل الجامعة لخدمة مؤسسات القطاع الخاص.
- كما تتفق مع دراسة كردي(٢٠٠٦م) التي اوصت بضرورة العمل على وضع التنظيمات اللازمة لتفعيل المشاركة المجتمعية مع مؤسسات التعليم.