

أثر برنامج لجمباز الألعاب باستخدام التدريبات المتناظرة فى التغلب على بعض مظاهر صعوبات التعلم الحركى لتلاميذ الدمج بالصف الأول الإبتدائى

د/ هديل احمد محمد متولى(*)

المقدمة ومشكلة البحث :

تعتبر مرحلة التعليم الإبتدائى الخطوة الأولى فى طريق المتعلم للعلم والمعرفة، فالعالم المتقدم ينظر إلى هذه المرحلة بكونها الأساس لتربية النشئ وتأهيلهم للتوافق مع المجتمع والتفاعل معه لأنها حجر الزاوية والركيزة الأساسية فى بناء شخصيته، فالإهتمام والعناية به يعد مطلب رئيسى من القائمين على العملية التربوية التعليمية.

فالدمج يعنى تحقيق فرص المساواة والمشاركة التامة بين التلاميذ فى المدارس مما يتطلب تكوين إتجاهات إجتماعية إيجابية بينهم وإزالة جميع مظاهر التمييز تجاههم والإبتعاد عن أشكال الخدمات المنعزلة تحت دعوى خصوصية حالتهم. (١٣ : ٤١)

لذا قام وزير التربية والتعليم بإصدار قرارعام (٢٠٠٨/٢٠٠٩) بشأن قبول التلاميذ ذوى الإحتياجات البسيطة بمدارس التعليم العام فى جميع المراحل الدراسية وذلك من خلال إطار الخطة الإستراتيجية لتطوير التعليم قبل الجامعى.

ويرى "السيد الكيلانى" (٢٠٠٨) بأنه لابد من التعرف على الإحتياجات التعليمية للتلاميذ عامة وتلاميذ الدمج خاصة حتى نتمكن من إعداد البرامج التربوية المناسبة لمواجهتها من الناحية الأكاديمية والنفسية

(*) استاذ مساعد بقسم المناهج وطرق تدريس التربية الرياضية، كلية التربية الرياضية للبنات، جامعة الإسكندرية.

والإحتمائية والرياضية، حيث لكل تلميذ من تلاميذ الدمج قدرات وإمكانات وحاجات تختلف فيما بينهم، ومن ثم مجرد وضعه فى المدرسة ليس كافيا لتحقيق إدماجه. (٧ : ٦)

ويوضح "كمال مرسى" (٢٠٠٠) بأن تلميذ الدمج لا يمارس انشطته الرياضية بطريقة تربوية مفيدة لأنه لا يعرف الألعاب التى يستطيع القيام بها ولا يلعب مع اقرانه الأسوياء لعدم قدرته على المنافسة فى المسابقات وشعوره بعدم التقبل فى مثل هذه المواقف فيفضل العزلة ويكتفى بمشاهدتهم وهم يلعبون. (١٨ : ٣١٥)

وبالرغم من أن الأنشطة الرياضية لتلاميذ الدمج لها أهداف متعددة منها الرياضة كقيمة علاجية هائلة لأنها تمثل أكثر الوسائل الطبيعية استخداما فى علاجهم فهى ليست فقط أداء بدنى بل أيضا مصدر من مصادر السعادة والمتعة لكونها وسيلة هامة للمساعدة على الأتصال والإندماج مع المجتمع. (١٦ : ٤٣٠)

ومن هذه الأنشطة رياضة الجمباز الفنى والتى يجب أن تكون الأساس فى برامج التربية الرياضية لأنها تعمل على تأكيد ذاتية المتعلم وإكتسابه لعنصرى الشجاعة والمخاطرة نظرا لما تمتاز به من تنوع وتغيير فى الأفكار لتعدد مهاراتها وأجهزتها. (١٢ : ١٢)

ويعتبر جمباز الألعاب أحد أنواع الجمباز المناسبة للصف الأول الإبتدائى، فهو مدخل تأسيسهم فى الجوانب المهارية والبدنية وايضا الجوانب النفسية والإجتماعية. (٢٣ : ١٩)

ويوضح كل من "محمد شحاته" (٢٠٠٣) ونبيلة خليفة (٢٠٠٨) وأديل وأخرون" (٢٠١٦) بأن جمباز الألعاب يؤدى فى صورة ألعاب مبسطة تساعد على زيادة الوعى والإدراك الحركى، بهدف تعويد المتعلم على الأدوات والأجهزة، وتكون فيها الأنشطة سهلة وغير معقدة وتستعمل الأدوات البسيطة

الصغيرة فى شكل مسابقات بدون لمس الأدوات وأخرى على الأجهزة بالجرى فوقها مع تصعيبها وإجراء مسابقات عليها، فهو بسيط لا يحتاج إلى مهارات حركية ولا يوجد له قوانين ثابتة. (١٩ : ٢٧)(٢٦ : ٢٤) (٤ : ٢١)

فبعض تلاميذ الدمج الذين يعانون من صعوبات التعلم بشكل عام وصعوبات التعلم الحركي بشكل خاص يلتحقون بالمدارس الإعتيادية وهم منتشرون بين الأسوياء دون وجود جهات تربية تحاول تشخيص حالاتهم وإيجاد الحلول الصحيحة لهم، مما يؤدي إلى عدم استفادتهم من المناهج التربوية فى هذه المدارس بالإضافة إلى الضغوط النفسية الكبيرة التي يتعرضون لها بسبب إخفاقهم فى العملية التعليمية بالإضافة إلى صعوبات التعلم الحركي التي لها دور كبير فى نمو المتعلم ونشأته الصحيحة وتأثيرها الكبير فى تطور باقي العلوم الأكاديمية المهمة والتي تحتاج إلى تربية خاصة واهتمام كبير. (١١ : ٤٢)

من خلال الإطلاع على أغلب المراجع التي تهتم بالمتعلم الذى يعانى من صعوبات فى التعلم وجدت الباحثة إنها أجمعت على أن المظاهر السلوكية لهؤلاء الأطفال هو تدنى مستوى القدرات الحركية لديهم بسبب الخلل الوظيفي البسيط فى الدماغ الذين يعانون منه حيث يتصف سلوكهم بالتوازن الضعيف، يخلط بين اليمين واليسار، وقدرات عضلية ضعيفة بالنسبة لعمره، قصور فى عمليات التآزر والتنسيق، حركاته تتصف بعدم الإتنظام) لذلك تم تحديد القدرات (الرشاقة، التوافق، التوازن) كمتغيرات للدراسة الحالية وكذلك لأن القدرات البدنية ترتبط ارتباطا وثيقا بكفاءة الجهاز العصبى المركزى (٢٥) (٦) (١٠) (١١) (١٧)

وهنا تكمن مشكلة البحث حيث تحققت الباحثة من ذلك من خلال تردها على بعض المدارس الإبتدائية لكونها عضوة فى مكتب التدريب

الميدانى بكلية التربية الرياضية للبنات جامعة الإسكندرية كمدرسة على
المصرى الابتدائية ومصطفى مشرفة الابتدائية وعمر لطفى الابتدائية.
كما قامت الباحثة بالرجوع إلى مديرية التربية والتعليم بالإسكندرية لإجراء
المسح الشامل لأكثر عدد تلاميذ الدمج بالمدارس الابتدائية بإدارة المنتزة التعليمية
وكانت كالأتى.

جدول (١)

| إسم المدرسة الابتدائية بإدارة المنتزة التعليمية | ١ - مدرسة على المصرى الابتدائية | ٢ - مدرسة مصطفى مشرفة الصباحية | ٣-مدرسة مصطفى مشرفة المسائية |
|---|------------------------------------|-----------------------------------|------------------------------------|
| عدد تلاميذ الدمج فى الصف الأول الابتدائى | ٢٧ | ٢٥ | ٢٣ |

يتضح من بيانات جدول (١) أن هناك عدد كبير من تلاميذ الدمج فى
المدارس الابتدائية قد تحتاج إلى استخدام تمرينات تساعدهم وتؤهلهم للتغلب
على صعوبات تعلمهم، لأنهم يعتبروا من الشرائح الكبرى فى المجتمعات
الإنسانية الأكثر مظلومية من باقى التلاميذ الذين يحتاجون للتربية الخاصة
والتي يوجد مراكز ومعاهد تهتم بأمورهم.

وهذا دعا الباحثة على التفكير فى برنامج حركى يتناسب مع هذه
المرحلة قد يساهم فى تحسين بعض المشكلات الحركية للمجموعة "قيد البحث"
من خلال استغلال حب المتعلم للحركة واللعب حيث يعتبر أسلوب التدريبات
المتناظرة من الأساليب الحديثة فى تطبيقاتها التي أثبتت أثرها الكبير فى
تحفيزها للعمل الدماغى لأن التعلم يحدث داخل الجهاز العصبى المركزى
وبالتالى يمكن تنفيذه مستقبلا بأى طرف وعلى وفق الإشارة من المخ حيث
أسفرت العديد من المراجع ونتائج الدراسات والبحوث المرتبطة بالتحليل الدقيق
للجانب الفسيولوجى المرتبط بالجهاز العصبى أن التدريب على جزء من الجسم
يظهر تأثيره على الجزء الآخر منه فإنقال أثر التعلم من العضو المفضل

للعضو الغير مفضل بإستخدام التدريبات المتناظرة هذا ما تسعى إليه الدراسة الحالية فى تحقيقه (٢:٣٤)(٢٨ :١٥) (٢٥ : ٢٩٢) (٢٨ : ٩٠) (٣١)

هدف البحث:

يهدف هذا البحث إلى:

" دراسة أثر برنامج لجمباز الألعاب بإستخدام التدريبات المتناظرة على تحسين بعض القدرات البدنية لدى تلاميذ الدمج بالصف الأول الإبتدائى الذين يعانون من صعوبات التعلم الحركى".

فرض البحث :

"هناك فروق ذات دلالة إحصائية بين متوسطات درجات القياسين القبلى والبعدى للمجموعة التجريبية فى بعض القدرات البدنية لتلاميذ الدمج لصالح القياس البعدى".

مصطلحات البحث :

- **الطفل ذو صعوبات تعلم حركى:**

هو "الطفل الذي يظهر نشاط حركى زائد حيث يتصف بعدم التوازن فى الحركة والمشى وضعف فى التوافق (التناز بين العين وأحد الأطراف أو العين والأداء. والرشاقة. (١٠ : ٣٦)

- **التدريبات المتناظرة :**

هو التدريب الذى تنتقل آثاره بإستخدام الأعضاء المقابلة للجسم (٢٥ : ٢٩٢).

إجراءات البحث :

منهج البحث :

استخدمت الباحثة المنهج التجريبي نظراً لمناسبته لطبيعة البحث، وقد استعانت الباحثة بأحد تصميماته وهو القياس القبلى والبعدى لمجموعة واحدة.

مُجتمع وعينة البحث :

أختير مُجتمع البحث بالطريقة العمدية للتلاميذ الدمج بالصف الأول الابتدائي بمدرسة على المصرى الابتدائية والذين يعانون من صعوبات التعلم الحركى بإدارة المنتزة التعليمية بمحافظة الإسكندرية للعام الدراسى (٢٠١٦/٢٠١٧م) وذلك بالإطلاع على مستوى الأداء الحركى المخصص لكل منهم من خلال الترشيح من قبل المعلمة وإجراء أختبار القدرات البدنية" قيد البحث"، وبلغ عددهم (٢٧) تلميذ وقد استبعدت الباحثة بعض حالات الدمج الجسدية وكان عددهم (٧) تلاميذ لذى اسفر العدد على (٢٠) تلميذ.

وقد راعت الباحثة عند إختيار المُجتمع الأصلى للبحث والمُتمثل في مدرسة على المصرى الابتدائية العوامل التالية :

- ١- توافر عدد التلاميذ الذين يعانون من صعوبات التعلم الحركى ، حتى يتسنى للباحثة إجراء التجربة الأساسية.
- ٢- يوجد بها فناء كبير يسهل إجراء الدراسة.
- ٣- توافر الأدوات والأجهزة التى تُساهم في تطبيق التجربة.
- ٤- تقارب المستوى الاقتصادى والاجتماعى لدى تلاميذ المرحلة.
- ٥- تعاون إدارة المدرسة مع الباحثة لكونها مشرفة للتدريب الميدانى بها وإقتناعها بموضوع الدراسة الحالية مما يُيسر عليها الكثير من الأمور المُتعلقة بالناحية الإدارية أو التعامل مع التلاميذ.

كما يرجع إختيار عينة البحث من الأطفال الذين يعانون من صعوبات التعلم الحركى لبعض تلاميذ الدمج للأسباب الآتية :

- * التميز بالنشاط والطاقة الزائدة وكثرة الحركة واللعب.
- * عدم وجود أى خبرات لدى مُجتمع الدراسة عن موضوع البحث.
- * مُمارسة اللعب لكل من الأولاد والبنات معًا.

عينة البحث:

اختيرت عينة البحث بالطريقة العمدية من تلاميذ الدمج بمدرسة على المصرية الإبتدائية بإدارة المنتزة التعليمية وتكونت من (٢٠) تلميذ من تلاميذ الدمج بالإضافة إلى عينة أخرى من (٢٠) تلميذ من تلاميذ الدمج بمدرسة مصطفى مشرفة. الصباحية الإبتدائية بإدارة المنتزة التعليمية استخدمت للتأكد من صدق وثبات أدوات البحث.

أدوات البحث

* الأدوات المستخدمة في القياس:

أولاً : إستمارات البحث :

(١) إستمارة تسجيل بيانات مُعدلات النمو- مرفق (١) :

قامت الباحثة بإعداد إستمارة لتسجيل البيانات الخاصة بمُعدلات النمو، وقد تضمنت الإستمارة على ما يلي: (اسم التلميذ- العمر الزمني- الطول- الوزن).

برنامج جمباز الألعاب المُقترح- مرفق (٥) :

(١) الهدف العام للبرنامج :

التغلب على بعض صعوبات التعلم الحركي لتلميذ الدمج بالصف الأول الإبتدائي باستخدام التدريبات المتناظرة خلال جمباز الألعاب.

(٢) الأهداف الخاصة للبرنامج :

يعتمد البرنامج على ثلاثة أهداف رئيسية وتتمثل في :

(أ) الأهداف المعرفية :

- ١- أن يتعرف التلميذ على بعض القدرات الحركية (قيد البحث). مرفق (٣)
- ٢- أن يتعرف التلميذ على كيفية تطبيق التدريبات المتناظرة.
- ٣- أن يكتسب التلميذ بعض المفاهيم والحقائق عن كيفية التطبيق الفعلي لبعض التدريبات المتناظرة بطريقة صحيحة.

- ٤- أن يتعرف التلميذ على بعض المفاهيم والمعلومات الخاصة بالقدرة على الوعى بالجسم والتعرف على أعضائه المتصلة بالتدريبات المتناظرة.
- ٥- أن يتعرف التلميذ على الإتجاهات السليمة وبعض التشكيلات والأدوات المستخدمة مع مُراعاة عوامل الأمان والسلامة أثناء تطبيق البرنامج.

(ب) الأهداف المهارية :

- ١- أن يؤدي التلميذ بعض التدريبات المتناظرة من حيث التنوع ما بين الحركات الانتقالية والغير انتقالية والمُعالجة والتناول بطريقة صحيحة.
- ٢- أن يستجيب التلميذ لتطبيق التدريبات المتناظرة التي تقوم المُعلمة بشرحها.
- ٣- أن يستطيع التلميذ الأداء فى الإتجاهات السليمة وبعض التشكيلات والتكوينات.

(ج) الأهداف الوجدانية :

- ١- أن يتعود التلميذ على التعاون مع زملائه.
- ٢- أن يشعر التلميذ بالسعادة والرضا من خلال مُشاركته للزملاء والعمل فى جماعات.
- ٣- أن يتعود التلميذ على احترام زملائه.

(٣) أسس بناء البرنامج :

- راعت الباحثة عند وضع برنامج جمباز الألعاب باستخدام التدريبات المتناظرة تلميذ الدمج نوصعوبات التعلم الحركى وعرضه على مجموعة من الخبراء بقسم المناهج وطرق تدريس الجمباز الفنى مرفق (٢) وذلك:
- ١- مُراعاة خصائص النمو للمرحلة السنية.
- ٢- مُراعاة الفروق الفردية بين التلاميذ وإتاحة الفرصة للإبتكار والإستكشاف.
- ٣- أن يتناسب محتوى البرنامج مع أهدافه.
- ٤- مُناسبة التدريبات والألعاب لقدرات التلاميذ وإستعداداتهم.

- ٥- أن يعمل على إشباع حاجات التلميذ من الحركة والنشاط وإتاحة فرصة الإشتراك والممارسة.
- ٦- أن يحتوى البرنامج على تدريبات وألعاب تعمل على تحسين بعض القدرات البدنية.
- ٧- أن يحتوى البرنامج على تدريبات وألعاب تتغلب على بعض صعوبات التعلم الحركي.
- ٨- توافرعوامل الأمن والسلامة أثناء العمل حرصاً على سلامة التلاميذ.
- ٩- أن يتجنب البرنامج عمل مقارنات بين مستويات التلاميذ حتى لا يحدث إستجابات إنفعالية سلبية كالقلق والتوتر والخوف.
- ١٠- أن يتسم البرنامج بالمرونة مع مُراعاة التغيير والتنوع فى تدريبات وألعاب البرنامج.
- ١١- أن يراعى البرنامج عامل التشويق والإثارة وإضفاء السرور فى البرنامج.

(٤) محتوى البرنامج :

- ويجب مراعاة أن التدريبات المتناظرة لجمباز الألعاب تسير وفقاً لخطوات المحتوى ومكوناته وذلك من خلال:
- ١- شرح مبسط لكل تدريب متناظر.
- ٢- أداء نموذج لكل تدريب متناظر التركيز على أهم النقاط التى تُساعد في الأداء بطريقة صحيحة.
- ٣- العمل على إكتساب وتحسين القدرات الحركية. (قيد البحث) مرفق (٣)

(٥) الأدوات المستخدمة فى تنفيذ البرنامج المقترح:

قامت الباحثة بإستخدام مجموعة من الأدوات لتنفيذ تدريبات البرنامج

مرفق (٧).

(٦) أساليب تنفيذ البرنامج :

قامت الباحثة بإستخدام الأساليب التى تتناسب مع طبيعة هذه المرحلة

وهى :

- ١- أسلوب المُخاطبة مع التلاميذ بطريقة بسيطة وسهلة.
- ٢- الشرح المُبسط للتدريبات المتناظرة.
- ٣- أداء نموذج من جانب الباحثة للأداء المطلوب.
- ٤- أسلوب التعزيز والتشجيع بكلمات الثناء للأداء الصحيح والعمل على تصحيح الأداء الخاطئ .

(٧) الإطار العام لتنفيذ البرنامج :

قامت الباحثة بتطبيق البرنامج خلال الفصل الدراسى الثانى من العام الدراسى ٢٠١٦/٢٠١٧ وذلك خلال الفترة من ٢٥/٢/٢٠١٧ حتى ٢٠/٤/٢٠١٧ بواقع (٣) دروس أسبوعياً أى أن البرنامج يتكون من (٢٤) درس بزمن قدره (٣٠) دقيقة للدرس. مرفق (٥) مرفق (٦).

* الدراسة الإستطلاعية للبرنامج :

قامت الباحثة بإجراء الدراسة الإستطلاعية لإختبار الذكاء، وبعض القدرات البدنية "قيد البحث" ووحدة من وحدات برنامج جمباز الألعاب على عينة الدراسة الإستطلاعية والبالغ عددهم (٢٠) تلميذ دمج من مجتمع البحث وخارج عينة البحث الأصلية في الفترة من ٤/٢/٢٠١٧ الى ٩/٢/٢٠١٧، وتهدف الدراسة الإستطلاعية الى ما يلى :

- ١- التأكد من إمكانية تطبيق البرنامج المُقترح على التلاميذ ذوى صعوبات التعلم الحركى.
- ٢- التعرف على قدراتهم على أداء البرنامج المُقترح لجمباز الألعاب ومُناسبة تطبيقه وتقنين البرنامج.
- ٣- التعرف على مناسبة الوقت والمكان لتنفيذ البرنامج.
- ٤- التأكد من صلاحية الأدوات والأجهزة المُستخدمة.

أسفرت نتائج الدراسة الإستطلاعية عن :

- ١- صلاحية البرنامج للتطبيق ومُناسبة تدريباته، وتم إستبعاد كل ما هو غير مُناسب.
- ٢- مُناسبة البرنامج المُقترح بما يمتاز به من إثارة لحماسهم وسعادتهم واستجابتهم عند أدائه.
- ٣- مُناسبة كلاً من الوقت والمكان لتنفيذ البرنامج.
- ٤- إستبعاد بعض التدريبات المتناظرة لجمباز الألعاب الغير مُناسبة لأفراد عينة البحث.
- ٥- صلاحية الأدوات والأجهزة المُستخدمة.

صدق الإختبار :

إختبار الذكاء لإجلال سري استخدمت الباحثة إختبار الذكاء للصغار والذي قامت بإعداده إجلال سري (١٩٩٨) (٣). وقد إختارت الباحثة هذا الإختبار للأسباب الآتية:

- ١- ذو مُعاملات علمية عالية وهذا ما أكدته العديد من المراجع والدراسات ومنها "إجلال سري (١٩٩٨) (٣)، محمد الخولي" (٢٠١١م) (٢٢).
- ٢- يُناسب المرحلة السنوية (قيد البحث).
- ٣- سهولة التطبيق.

قامت الباحثة بحساب صدق التمايز لإختبار الذكاء بإستخدام المُقارنة الطرفية بإيجاد الفروق بين الإرباع الأعلى والإرباع الأدنى، حيث تم تطبيق الإختبارات على عينة قوامها (٢٠) تلميذ من تلاميذ الدمج من مجتمع البحث ومن خارج عينة البحث الأساسية.

جدول (٢) صدق اختبار الذكاء

| المتغيرات | وحدة القياس | الإحصاء الوصفي | | | | | | اختبار مان ويتني اللابارامتري للمقارنة بين المتوسطات | | | | |
|---------------|-------------|------------------|---------------|------------------|---------------|------------------|---------------|--|------------|-------------|-------|-------|
| | | إرباع أعلى (ن=٥) | | إرباع أدنى (ن=٥) | | إرباع أدنى (ن=٥) | | Z | الدالة (P) | مان ويتني U | | |
| | | متوسط | انحراف معياري | متوسط | انحراف معياري | متوسط | انحراف معياري | | | | | |
| اختبار الذكاء | درجة | ٦٩,١٣ | ٠,٨٥ | ٨٠,٤٥ | ١,٧٠ | ٣ | ١٥ | ٨ | ٤٠ | ٠,٠٠٠ | ٢,٦١١ | ٠,٠٠٩ |

يتضح من جدول (٢) أن الفروق بين الإرباع الأعلى والإرباع الأدنى لاختبار الذكاء دالة إحصائياً ($P < 0.05$) مما يعني أن الاختبار صادقة وتميز بين المستويات المختلفة.
(ب) ثبات الإختبار:

قامت الباحثة بحساب ثبات إختبار الذكاء بطريقة تطبيق الإختبار وإعادة تطبيقه على عينة بلغ قوامها (٢٠) تلميذ من تلاميذ الدمج من مجتمع البحث ومن خارج عينة البحث الأساسية، وتم إيجاد معامل الارتباط بين التطبيق الأول وإعادة تطبيقه وذلك بفارق زمني مدته (اسبوع) وذلك في الفترة من ٢٠١٧/٢/١١ الى ٢٠١٧/٢/١٦.

جدول (٣) ثبات اختبار الذكاء (ن=٢٠)

| الاختبار | وحدة القياس | التطبيق الأول | | التطبيق الثاني | | معامل ارتباط بيرسون (ر) | معامل ألفا كرونباخ للثبات |
|---------------|-------------|-----------------|-------------------|-----------------|-------------------|-------------------------|---------------------------|
| | | المتوسط الحسابي | الانحراف المعياري | المتوسط الحسابي | الانحراف المعياري | | |
| اختبار الذكاء | درجة | ٧٣,٨٨ | ٤,٦٢٣ | ٧٣,٥٠ | ٤,٠١٠ | * ٠,٩٣٤ | ٠,٩٦٤ |

* دال إحصائياً عند ٠,٠٥ (ر الجدولية = ٠,٤٤٤)

يتضح من جدول (٣) أن معامل الارتباط بين التطبيقين الأول والثاني لاختبار الذكاء دال إحصائياً، كما بلغ معامل ألفا كرونباخ للثبات (أكبر من ٠,٧٠) مما يدل على ثبات الاختبار. (٢٩)

٢- اختبارات القدرات البدنية

استخدمت الباحثة اختبارات القدرات البدنية التالية:

- اختبار الجري الزجاجي لقياس الرشاقة.
 - اختبار المشي على مقعد سويدي مقلوب لقياس التوازن الحركي.
 - اختبار الوقوف بمشط القدم على مكعب لقياس التوازن الثابت.
 - اختبار الدوائر المرقمة لقياس التوافق بين الرجل والعين.
 - اختبار الدوائر المرقمة السريعة لقياس التوافق بين اليد والعين. مرفق (٣)
- (١) (٨) (٢٠) (٢١) (٢٤).

صدق الاختبارات :

قامت الباحثة بحساب صدق التمايز لاختبارات القدرات البدنية (قيد البحث) بإستخدام المُقارنة الطرفية بإيجاد الفروق بين الإرباع الأعلى والإرباع الأدنى، حيث تم تطبيق الإختبارات على عينة قوامها (٢٠) تلميذ من تلاميذ الدمج من مجتمع البحث ومن خارج عينة البحث الأساسية.

جدول (٤)

صدق اختبارات القدرات البدنية (ن = ٢٠)

| الدالة (P) | Z | مان ويتني U | اختبار مان ويتني اللابرامتري للمقارنة بين المتوسطات | | | | الإحصاء الوصفي | | | | وحدة القياس | اختبارات القدرات البدنية | |
|------------|-------|-------------|---|--------------|------------------|--------------|------------------|-------------|------------------|-------------|-------------|--|----------------|
| | | | إرباع أدنى (ن=٥) | | إرباع أعلى (ن=٥) | | إرباع أدنى (ن=٥) | | إرباع أعلى (ن=٥) | | | الاختبار | القدرة |
| | | | مجموع الترتب | متوسط الترتب | مجموع الترتب | متوسط الترتب | انحراف معياري | متوسط حسابي | انحراف معياري | متوسط حسابي | | | |
| ٠.٠٠٩ | ٢.٦١٩ | ٠.٠٠٠ | ٤٠ | ٨ | ١٥ | ٣ | ٠.٢٨ | ٦.٤٤ | ٠.٣٨ | ٤.١٤ | ثانية | اختبار الجري الزجاجي لقياس الرشاقة | الرشاقة |
| ٠.٠٠٩ | ٢.٦١١ | ٠.٠٠٠ | ٤٠ | ٨ | ١٥ | ٣ | ٠.٢٤ | ٢١.٠٢ | ٠.٢٢ | ١٩.٣٢ | ثانية | اختبار المشي على مقعد سويدي مقلوب لقياس التوازن الحركي | التوازن الحركي |
| ٠.٠٠٩ | ٢.٦١١ | ٠.٠٠٠ | ١٥ | ٣ | ٤٠ | ٨ | ٠.٢٣ | ١.٨٩ | ٠.١٨ | ٣.٢٠ | ثانية | اختبار الوقوف بمشط القدم على مكعب لقياس التوازن الثابت | التوازن الثابت |

تابع جدول (٤)

صدق اختبارات القدرات البدنية (ن = ٢٠)

| الدالة (P) | Z | مان ويتني U | الاختبار مان ويتني اللابرامتري للمقارنة بين المتوسطات | | | | | | | | وحدة القياس | اختبارات القدرات البدنية | |
|------------|-------|-------------|---|---|------------------|---|------------------|-------|------------------|-------|-------------|--|--------------------------|
| | | | الإحصاء الوصفي | | | | الاختبار | | | | | الاختبار | القدرة |
| | | | إرباع أعلى (ن=٥) | | إرباع أدنى (ن=٥) | | إرباع أعلى (ن=٥) | | إرباع أدنى (ن=٥) | | | | |
| ٠.٠٠٩ | ٢.٦١١ | ٠.٠٠٠ | ٤٠ | ٨ | ١٥ | ٣ | ٠.٤٣ | ١٩.١٢ | ٠.٥١ | ١٤.٢٠ | ثانية | اختبار السدوائر المرقمة لتقياس التوافق بين الرجل والعين | التوافق بين الرجل والعين |
| ٠.٠٠٩ | ٢.٦١٩ | ٠.٠٠٠ | ٤٠ | ٨ | ١٥ | ٣ | ٠.٨٠ | ١٩.٠١ | ٠.٥٤ | ١٤.٩٧ | ثانية | اختبار السدوائر المرقمة السريعة لتقياس التوافق بين اليد والعين | توافق بين اليد والعين |

يتضح من جدول (٤) أن الفروق بين الإرباع الأعلى والإرباع الأدنى لاختبارات القدرات البدنية دالة إحصائياً ($P < 0.05$) مما يعني أن الاختبارات صادقة وتميز بين المستويات المختلفة.

(ب) ثبات الاختبارات :

قامت الباحثة بحساب ثبات لاختبارات القدرات البدنية (قيد البحث) بطريقة تطبيق الإختبار وإعادة تطبيقه على عينة بلغ قوامها (٢٠) تلميذ من تلاميذ الدمج من مجتمع البحث ومن خارج عينة البحث الأساسية، وتم إيجاد معامل الارتباط بين التطبيق الأول وإعادة تطبيقه وذلك بفارق زمني مدته (اسبوع) وذلك في الفترة من ٢٠١٧/٢/١١ الى ٢٠١٧/٢/١٦ م.

جدول (٥)

ثبات اختبارات القدرات البدنية (ن = ٢٠)

| معامل ألفا كرونباخ للثبات | معامل ارتباط بيرسون (r) | التطبيق الثاني | | التطبيق الأول | | وحدة القياس | الاختبار | |
|---------------------------|-------------------------|-------------------|-----------------|-------------------|-----------------|-------------|--------------------------------------|---------|
| | | الانحراف المعياري | المتوسط الحسابي | الانحراف المعياري | المتوسط الحسابي | | الاختبار | القدرة |
| ٠.٩٨٤ | *٠.٩٦٨ | ٠.٨٥٧ | ٥.٥١ | ٠.٨٨٤ | ٥.٤٢ | ثانية | اختبار الجري الزجراجسي لقياس الرشاقة | الرشاقة |

تابع جدول (٥)

ثبات اختبارات القدرات البدنية (ن = ٢٠)

| معامل الفا كرونيباخ للثبات | معامل الارتباط بيرسون (r) | التطبيق الثاني | | التطبيق الأول | | وحدة القياس | الاختبار | |
|----------------------------------|---------------------------------|----------------------|--------------------|----------------------|--------------------|----------------|--|-----------------------------------|
| | | الانحراف المعياري | المتوسط الحسابي | الانحراف المعياري | المتوسط الحسابي | | الاختبار | القدرة |
| ٠.٨٧٤ | *٠.٧٨٧ | ٠.٨٧١ | ٢٠.٢٨ | ٠.٧٠١ | ٢٠.١١ | ثانية | اختبار المشي على مقعد سويدي مقلوب لقياس التوازن الحركي | التوازن الحركي |
| ٠.٩٥٣ | *٠.٩١١ | ٠.٤٨٠ | ٢.٤٤٤ | ٠.٤٧١ | ٢.٥٢ | ثانية | اختبار الوقوف بمشط القدم على مكعب لقياس التوازن الثابت | التوازن الثابت |
| ٠.٩٨٧ | *٠.٩٧٥ | ٢.١١٣ | ١٦.٧٠ | ١.٩٧٣ | ١٦.٦١ | ثانية | اختبار الدوائر المرقمة لقياس التوافق بين الرجل والعين | التوافق بين الرجل والعين |
| ٠.٩٧٧ | *٠.٩٥٦ | ١.٥٧٤ | ١٧.٢٠ | ١.٥٥٧ | ١٦.٩٧ | ثانية | اختبار الدوائر المرقمة السريعة لقياس التوافق بين اليد والعين | لتوافق بين اليد والعين |

دال إحصائياً عند ٠.٠٥ (ر الجدولية = ٠.٤٤٤)

يتضح من جدول (٥) أن معاملات الارتباط بين التطبيقين الأول والثاني لاختبارات القدرات البدنية دالة إحصائياً، كما بلغ معامل ألفا كرونباخ للثبات (أكبر من ٠.٧٠) مما يدل على ثبات الاختبارات. (٢٩)
تجانس عينة البحث :

قامت الباحثة بإيجاد التجانس بين أفراد عينة البحث وذلك للتأكد من خلو العينة من عيوب التوزيعات الغير إعتدالية وهذا في ضوء المتغيرات الأساسية التي تؤثر في الدراسة.

جدول (٦)

تجانس عينة البحث الأساسية في متغيرات النمو والذكاء (ن = ٢٠)

| اختبار شابيرو ويلك لاعتدالية التوزيع | | انحراف معياري | متوسط | وحدة القياس | الاختبارات |
|---|------------------|------------------|--------|----------------|-----------------------|
| الدالة (p) | القيمة الإحصائية | | | | |
| ٠.٩٣٠ | ٠.٩٨٠ | ٠.٢٨٢ | ٦.٣٩ | سنة | المتغيرات الأساسية |
| ٠.٩٥٨ | ٠.٩٨٢ | ١.٨٢٩ | ١٢٣.٨٣ | سم | |
| ٠.٦٢٥ | ٠.٩٨٤ | ٢.٤٦٧ | ٢٨.٨٤ | كجم | |
| ٠.٠٨٨ | ٠.٩١٧ | ٦.١٠٤ | ٧٥.٤٣ | درجة | اختبار الذكاء |

يتضح من جدول (٦) أن القيم الإحصائية لاختبار شابيرو ويلك غير دالة إحصائياً ($P > 0.05$) مما يدل على تجانس عينة البحث وخلوها من عيوب اعتدالية التوزيع في متغيرات النمو والذكاء.

تجانس عينة البحث الأساسية في نتائج اختبارات القدرات البدنية قيد البحث"

قامت الباحثة بالتأكد من تجانس عينة البحث في نتائج اختبارات القدرات البدنية" قيد البحث" مرفق (٣) كما يتضح من جدول (٧)، وذلك للتأكد من معاناة أفراد العينة من صعوبات التعلم الحركي حيث استبعدت الباحثة التلاميذ الذين حصلوا على أقل قيمة من (المتوسط حسابي - الانحراف المعياري) في جميع الاختبارات حيث الرقم الأقل هو الأفضل، عدا اختبار التوازن الثابت حيث استبعدت الباحثة التلاميذ الذين حصلوا على أكبر قيمة (متوسط حسابي - انحراف معياري واحد) حيث الرقم الأكبر هو الأفضل،

وبذلك استبعدت الباحثة ستة تلاميذ فأصبحت عينة البحث الأساسية تتكون من (١٤) تلميذاً.

جدول (٧)

تجانس عينة البحث الأساسية في نتائج اختبارات القدرات البدنية قيد البحث قبل التجربة (ن=٢٠)

| اختبار شابيرو ويلك لاعتدالية التوزيع | | انحراف معياري | متوسط | وحدة القياس | الاختبارات | |
|---|---------------------|------------------|-------|----------------|---|-----------------------------|
| الدلالة (p) | القيمة الإحصائية | | | | الاختبار | القدرة |
| ٠.٤٦٦ | ٠.٦٥٦ | ٠.٧٢١ | ٥.٢٧ | ثانية | اختبار الجري الزجراجي لقياس الرشاقة | الرشاقة |
| ٠.٢٩٠ | ٠.٩٤٢ | ٠.٩٣٥ | ٢٠.٣٣ | ثانية | اختبار المشي على مقعد سويدي مقلوب لقياس التوازن الحركي | التوازن الحركي |
| ٠.٣١٠ | ٠.٩٤٦ | ٠.٦٣٤ | ٢.٥٠ | ثانية | اختبار الوقوف بمشط القدم على مكعب لقياس التوازن الثابت | التوازن الثابت |
| ٠.٦١٧ | ٠.٩٦٤ | ٢.٢٩٥ | ١٦.٨٦ | ثانية | اختبار الدوائر المرقمة لقياس التوافق بين الرجل والعين | التوافق بين الرجل والعين |
| ٠.١٤٨ | ٠.٩٢٩ | ٢.٠٩٣ | ١٦.٧٠ | ثانية | اختبار الدوائر المرقمة السريعة لقياس التوافق بين اليد والعين | لتوافق بين اليد والعين |

يتضح من جدول (٧) أن القيم الإحصائية لاختبار شابيرو ويلك غير دالة إحصائياً ($P>0.05$) مما يدل على تجانس عينة البحث وخلوها من عيوب اعتدالية التوزيع في نتائج اختبارات القدرات البدنية قيد البحث قبل التجربة.

* **القياس القبلي:** تم القياس القبلي للمجموعة التجريبية لإختبارات القدرات البدنية " قيد البحث " خلال الفترة ٢٠١٧/٢ / ٢٣ وحتى ٢٠١٧/٢ / ٢٣ م مرفق (٣).

* **تنفيذ التجربة الأساسية :**

تم تطبيق برنامج جمباز الألعاب بإستخدام التدريبات المتناظرة من خلال دروس أعدتها الباحثة مرفق (٥) ومرفق (٦) على المجموعة قيد البحث خلال الفترة من ٢٠١٧/٢/٢٥ م الى ٢٠١٧/٤/٢٠ م بواقع ثلاث مرات أسبوعياً لمدة (٨) أسابيع.

جدول (٨)

التوزيع الزمني للتوزيع الزمني لأجزاء الدرس للمجموعة (التجريبية)

| م | أجزاء الدرس | الزمن | محتوى الدرس للمجموعة " قيد البحث " |
|----|------------------|--------|---|
| ١- | الجزء التمهيدي . | (٥) ق | - تدريبات وألعاب للإجماع بهدف تهيئة الجسم وتنشيط الدورة الدموية. |
| ٢- | الجزء الرئيسي . | (٢٠) ق | - شرح مُبسط للخطوات التعليمية لكل تدريب بالتناظر . - تدريبات للقدرات البدنية (توازن ثابت- توازن متحرك - توافق باليد والعين- توافق بالرجل والعين - رشاقة) للتغلب على صعوبات التعلم الحركي لتلاميذ الدمج بالصف الأول الإبتدائي. |
| ٣- | الجزء الختامي . | (٥) ق | - تدريبات وألعاب للإسترخاء والتهدئة والعودة التدريجية بالجسم الى حالته الطبيعية. |

قامت الباحثة بتصميم مجموعة من الدروس بناء على التوزيع الزمني لأجزاء الدرس للمجموعة التجريبية لبعض القدرات البدنية " قيد البحث" مرفق (٦)

* القياس البعدي :

تم إجراء القياس البعدي ٢٠١٧ للمجموعة التجريبية (فى إختبارات القدرات البدنية "قيد البحث") مرفق (٣) خلال الفترة من ٢٢/٤/٢٠١٧م الى ٢٧/٤/٢٠١٧.

المعالجات الإحصائية المستخدمة

استخدمت الباحثة البرنامج الإحصائي SPSS الإصدار ٢٣ لإجراء

المعالجات الإحصائية واستخدمت المعالجات الإحصائية التالية

١- اختبار شابيرو ويلك Shapiro-Wilk لاعتدالية التوزيع

٢- اختبار مان ويتي اللابارامتري للمقارنة بين المتوسطات

٣- معامل ارتباط بيرسون

٤- معامل ألفا كرونباخ للثبات

٥- اختبار ت للمقارنة بين المتوسطات

٦- حجم الأثر d لكوهين وحسب كالآتي $d = \frac{t}{\sqrt{n}}$ Cohen's d_z (٣٠ : ٤)

عرض ومناقشة النتائج :

اعتمادا على نتائج البحث التي تم الحصول عليها ومعالجتها إحصائيا ،
فامت الباحثة بمناقشة النتائج في ضوء هدف البحث وفرضه وفقا لما يلي .
فرض البحث :

"هناك فروق ذات دلالة إحصائية بين القياسين القبلي والبعدي للمجموعة
التجريبية في بعض القدرات البدنية لتلاميذ الدمج الذين يعانون من صعوبات
التعلم الحركي لصالح القياس البعدي"

جدول (٩)

دلالة الفروق بين القياس القبلي والبعدي في اختبارات القدرات البدنية
(ن=١٤)

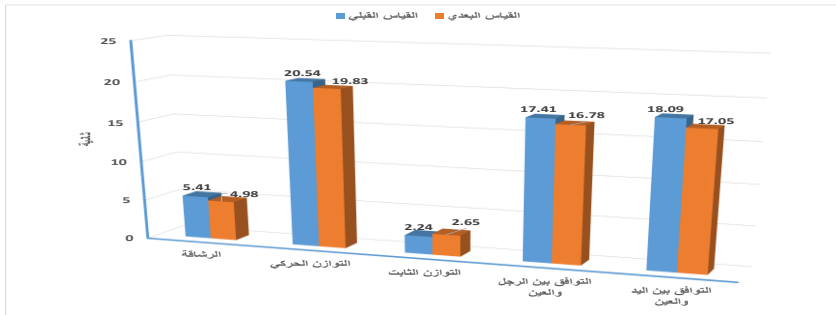
| حجم الأثر d لكوهين | ت | القياس البعدي | | القياس القبلي | | وحدة القياس | الاختبارات | |
|-----------------------------|--------|------------------|-------|------------------|-------|----------------|--|-------------------|
| | | انحراف معياري | متوسط | انحراف معياري | متوسط | | الاختبار | القدرة |
| ٠.٨٧٨ | *٣.٢٨٦ | ٠.٦٥٤ | ٤.٩٨ | ٠.٥٢٦ | ٥.٤١ | ثانية | اختبار الجري الزجاجي لقياس الرشاقة | الرشاقة |
| ٠.٩٧٩ | *٣.٦٦٣ | ٠.٧٩٧ | ١٩.٨٣ | ٠.٥٥٧ | ٢٠.٥٤ | ثانية | اختبار المشي على مقعد سويدي مقنوب لقياس التوازن الحركي | التوازن الحركي |
| ٠.٨٨٧ | *٣.٣٢٠ | ٠.٨٨٤ | ٢.٦٥ | ٠.٥٥٥ | ٢.٢٤ | ثانية | اختبار الوقوف بمشط القدم على مكعب لقياس التوازن الثابت | التوازن الثابت |

تابع جدول (٩)

دلالة الفروق بين القياس القبلي والبعدي في اختبارات القدرات البدنية (ن=١٤)

| حجم الأثر d لكوهين | ت | القياس البعدي | | القياس القبلي | | وحدة القياس | الاختبارات | |
|--------------------------|--------|---------------|-------|---------------|-------|-------------|--|-----------------------------------|
| | | انحراف معياري | متوسط | انحراف معياري | متوسط | | الاختبار | القدرة |
| ٠.٩٠٤ | *٣.٣٨١ | ١.٨٧٤ | ١٦.٧٨ | ١.٨٣٩ | ١٧.٤١ | ثانية | اختبار الدوائر المرقمة لقياس التوافق بين الرجل والعين | التوافق بين الرجل والعين |
| ٠.٨٤٩ | *٣.٦٧٦ | ٠.٧٨٥ | ١٧.٠٥ | ١.٠٥٥ | ١٨.٠٩ | ثانية | اختبار الدوائر المرقمة السريعة لقياس التوافق بين اليد والعين | لتوافق بين اليد والعين |

* دال إحصائياً عند ٠.٠٥ (ت الجدولية = ٢.١٦٠)
حجم الأثر: صغير (٠.٢-أقل من ٠.٠٥) متوسط (٠.٥-أقل من ٠.٨) عالي (أكبر من ٠.٨).



شكل (١)

متوسط الفروق بين القياس القبلي والبعدي في اختبارات القدرات البدنية

يتضح من جدول (٩) وشكل (١) أن الفروق بين القياس القبلي والقياس البعدي لاختبارات القدرات البدنية دالة إحصائياً في اتجاه الاختبار البعدي في جميع المتغيرات، كما أن حجم الأثر عالي (أكبر من ٠.٨) مما يدل على فعالية البرنامج المستخدم. (٣٠: ٣)

من خلال الإطلاع على النتائج التي عرضت بالجدول والشكل التوضيحي وجدت الباحثة أن المجموعة التجريبية تفوقت في القياس البعدي عن القياس القبلي في متغيرات البحث "الرشاقة- التوافق- التوازن" وترجع الباحثة هذا التفوق لتأثير برنامج جمباز الألعاب بإستخدام التدريبات المتناظرة وذلك من خلال تحفيز المخ من خلال التأثير على الجزء الأيمن له عند عينة البحث والذي يكون ذو كفاءة أقل في السيطرة الحركية من الجزء المسيطر على الطرف المفضل والذي غالبا ما يكون الجزء الأيسر من المخ.

ويوضح **غايتون وهول** (١٩٩٧) (٥) أن عملية الرفع من كفاءة النصف المسيطر على الطرف الغير مفضل عند تلميذ الدمج " قيد البحث" الذي يعاني من صعوبات التعلم الحركي يجعله ذو كفاءة أعلى في السيطرة الحركية. بسبب اعتماده على النصف الذي لا يعاني من المشاكل التي تسبب صعوبات التعلم الحركي "وبالتالي زيادة التحكم بحركات الجسم والتي تظهر على هيئة تطور في القدرات البدنية " قيد البحث" في أداء اختبارتها. مرفق (٣) لصالح القياس البعدي بعد تنفيذ برنامج جمباز الألعاب بإستخدام التدريبات المتناظرة.

حيث يشير "**وجيه محجوب**" (٢٠٠١) بأن استخدام التدريبات المتناظرة في جمباز الألعاب وتعليم الأداء الحركي لجزء معين من الجسم يزيد من فاعلية الأداء في الجزء الآخر (٢٧: ٢٤١) وهذا يتفق مع نتائج دراسة كل من ستاروستا **Starosta** (٢٠٠٤) (٣١) ولاء فلاح (٢٠٠٨) (١٥).

كما يشير "أحمد عطشان" (٢٠١٠) (٢) بأن التدريبات المتناظرة هي عملية تحفيز فصي المخ من خلال إرسال إشارات من الطرف المفضل إلى الغير المفضل من الجسم مما يمثل برنامج حركي متكامل لواجب حركي خاص.

فيجب أن يعطى المتعلم معلومات تتفق مع مدى نضج جانبي الدماغ حتى يتمكن من معالجة تلك المعلومات ببسر وسهولة وإذا كان الأمر عكس ذلك فإن الخلايا العصبية في الدماغ يحدث لها تفاعلات واضطرابات تجعل سلوك المتعلم في حالة من القلق والتوتر. (١٤ : ١٩)

حيث تشير نتائج الكثير من الدراسات بأن الكشف المبكر عن صعوبات التعلم تتفاوت فيها نسبة الشفاء فهي تصل إلى ٨٥% حتى الصف الثاني الإبتدائي وتنخفض لتصل إلى ٨% في الصف الخامس والسادس الإبتدائي. (٩ : ٤٧)

الإستنتاجات :

في ضوء عرض ومناقشة النتائج امكن للباحثة استنتاج ما يلي :

- ١- البرنامج المقترح لجمباز الالعاب باستخدام التدريبات المتناظرة والذي طُبق على تلاميذ الدمج بالصف الأول الإبتدائي أدى الى تحسن ملحوظ في مستوى اداء بعض القدرات البدنية لذوى صعوبات التعلم الحركي.
- ٢- إن الاهتمام بجمباز الألعاب لدى هذه الفئة العمرية والتي تعاني من صعوبات التعلم الحركي أهمية كبيرة لحاجة الطفل إلى اللعب المستمر .

التوصيات:

في حدود اطار مجتمع البحث تتقدم الباحثة بالتوصيات التالية :

- الاهتمام ببرامج جمباز الالعاب لتلاميذ الصف الأول الإبتدائي عامة وتلميذ الدمج خاصة لما لها من اهمية بالغة في تنمية من جميع الجوانب وتحسين القدرات البدنية.

- العمل على توفير الادوات والاجهزة المختلفة لتلاميذ الصفوف الأولى لمساعدتهم على ممارسة جمباز الالعاب حتى يتسنى لهم التدريب عليها واستخدامها بشكل جيد وفعال بما يتيح لهم النمو السليم والمتوازن.
- الاهتمام بوضع برامج لتحسين القدرات البدنية حيث انها الأساس الصحيح لتعلم الانشطة الرياضية.
- الاهتمام بعمل دورات صقل وتدريب لمعلمى الصفوف الأولى الإبتدائية لتزويدهم بالمعلومات والمعارف المتعلقة بنوعية البرامج التى يجب ان تقدم للتلاميذ عامة وتلاميذ الدمج خاصة.

((المراجع))

أولاً : المراجع العربية :

- ١- إبراهيم أحمد سلامة: المدخل التطبيقي للقياس فى اللياقة البدنية، منشأة المعارف، الإسكندرية . ٢٠٠٠م.
- ٢- أحمد عطشان عبد الرضا: اثر التدريبات المتناظرة لتعميم البرنامج الحركي للمناولة وفاعلية أدائها لدى اللاعبين الناشئين بكرة اليد. رسالة ماجستير، جامعة بابل، كلية التربية الرياضية، ٢٠١٠.
- ٣- إجلال محمد سرى: إختبار ذكاء الأطفال، عالم الكتب للنشر، القاهرة، ١٩٩٨م.
- ٤- أديل سعد شنودة، صباح السيد فاروز وسامية فرغلى منصور: الجمباز الفني- مفاهيم- تطبيقات، الجزء الأول، دار الحكمة، الإسكندرية، ٢٠١٦م.
- ٥- آرثر غايتون وهول: المرجع في الفيزيولوجيا الطبية. (ترجمة صادق الهاللي). الطبعة ٩، بيروت، دار اكاديميا انترنشنال، ١٩٩٧.

- ٦- أسامة محمد البطاينة وعبد المجيد محمد الخطاطبة وعبيد عبد الكريم السبايلة ومالك أحمد الرشدان: صعوبات التعلم: النظرية والممارسة. عمان: دار الميسرة للنشر والتوزيع، ٢٠٠٥.
- ٧- السيد أحمد على الكيلاني: استراتيجيات التدخل المبكر لذوى الإحتياجات الخاصة، مكتبة الأنجلو المصرية.
- ٨- أمين أنور الخولى، عدلى حسين بيومى: الجباز التربوى للأطفال والناشئين، دار الفكر العربى، القاهرة، ١٩٩١م.
- ٩- إيمان عباس على وهناء رجب حسن: صعوبات التعلم بين النظرية والتطبيق، عمان، دار المناهج للنشر والتوزيع ٢٠٠٩م.
- ١٠- تيسير مفلح كوافحة: صعوبات التعلم والخطة العلاجية المقترحة. عمان: دار الميسرة للنشر والتوزيع، ٢٠٠٧.
- ١١- سامي محمد ملحوم: صعوبات التعلم. عمان : دار الميسرة، ٢٠٠٦.
- ١٢- عادل عبد البصير على: الجباز الفنى "بنين وبنات"، المكتبة المصرية للطباعة والنشر والتوزيع، القاهرة.
- ١٣- عبد العزيز السرطاوى كامل ويوسف محمد القريوتى: معجم التربية الخاصة، دار القريوتى للنشر والتوزيع (٢٠٠٢)
- ١٤- عزو إسماعيل عفانة، يوسف إبراهيم الجيش: التدريس والتعلم بالدماغ ذي الجانبين. عمان، دار الثقافة للنشر والتوزيع، ٢٠٠٩.
- ١٥- علاء عبد الله فلاح الراوي: التدريبات المتناظرة على وفق جمل حركية لتعميم البرامج الحركية وتأثيرها في سرعة تصرف لاعب المباراة ودقته، أطروحة دكتوراه ، جامعة بغداد، كلية التربية الرياضية، ٢٠٠٨م.
- ١٦- فاخر محمد عاقل: علم النفس التربوى، دار العلم للملايين، بيروت ٢٠٠٥م.

- ١٧- قحطان أحمد الظاهر: صعوبات التعلم، الطبعة الثانية، دار وائل للنشر
٢٠٠٨م.
- ١٨- كمال مرسى ابراهيم: المرجع فى علم التخلف العقلى، دار الكتاب،
القاهرة ٢٠٠٠م.
- ١٩- محمد إبراهيم شحاته: أسس تعليم الجمباز، دار الفكر العربى، القاهرة،
٢٠٠٣م.
- ٢٠- محمد احمد عبد الله: الأسس العلمية فى تنس الطاولة وطرق القياس.
الزقازيق. مركز آيات للطباعة والنشر ٢٠٠٧م.
- ٢١- محمد صبجى حسانين: القياس والتقويم فى التربية البدنية والرياضية ،
الطبعة الخامسة، دار الفكرالعربى، القاهرة، ٢٠٠٣م.
- ٢٢- محمد على الخولى: فاعلية برنامج تعليمى مُقترح بإستخدام الكتاب
المُجسم فى إكتساب الحركات الطبيعية الأساسية لطفل ما
قبل المدرسة، رسالة ماجستير غير منشورة، كلية التربية
الرياضية، جامعة طنطا، ٢٠١٠م.
- ٢٣- محمد محمود الحيلة: الألعاب من اجل التفكير والتعليم. ط٣، عمان:
دار الميسرة للنشر والتوزيع، ٢٠٠٩م.
- ٢٤- محمد نصر الدين رضوان: إختبارات الأداء الحركى، دار الفكر العربى،
القاهرة، ٢٠٠٠م.
- ٢٥- ممدوح عبد المنعم الكنانى واحمد محمد الكندري: سيكولوجيا التعلم
وأنماط التعليم، ط١، الكويت، مكتبة الفلاح للنشر والتوزيع،
١٩٩٢م.
- ٢٦- نبيلة محمد خليفة: الأسس النظرية والتطبيقية فى الجمباز، دار الفكر
العربى، القاهرة، ٢٠٠٧م.

٢٧- **وجيه محبوب الطائي:** التعلم وجدولة التدريب الرياضي، ط١، بغداد، دار الفكر للطباعة والنشر، ٢٠٠١م.

٢٨- **وجيه محبوب الطائي:** فسيولوجيا التعلم، ط١، عمان، دار الفكر للطباعة والنشر والتوزيع، ٢٠٠٢.

ثانياً: المراجع الأجنبية

- 29- Lance, C. E., Butts, M. M., & Michels, L. C.:** The sources of four commonly reported cutoff criteria: What did they really say? *Organizational Research Methods*, 9(2), 202-220. doi:10.1177/ 1094428105284919 . 2006
- 30- Lakens, D.:** Calculating and reporting effect sizes to facilitate cumulative science: a practical primer for t-tests and ANOVAs. *Frontiers in Psychology*, 4, 1-12. doi:10.3389/ fpsyg. 2013. 00863,2013.
- 31- Wlodzimierz Starosta:** Types and effects of motor adaptation left – handed persons in daily life and contemporary, the sport journal , published by the united states sports academy, volume 7. number 1, kwinter 2004.