



جمعية أمسيا مصر (التربية عن طريق الفن)
المشهرة برقم (٥٣٢٠) سنة ٢٠١٤
مديرية الشؤون الإجتماعية بالجيزة

شخصيات الرسوم المتحركة المصرية كمدخل لتأصيل الهوية في المشغولات الفنية باستخدام الإمكانيات التشكيلية للعجائن

Characters of Egyptian Animations as an Approach to Originate Identity
in Handicrafts Using the Dough's Plastic Potentials

د/ بسمة محمد أبو اليزيد

مدرس الأشغال الفنية

قسم التربية الفنية – كلية التربية النوعية

جامعة الإسكندرية

٢٠١٦

١٠٢

خلفية البحث

خلق الله الكون قائما على التعددية والإختلاف وحثنا على قبول الآخر والتعرف على الثقافات المختلفة في قوله تعالى: " يأيها الناس إن خلقنكم من ذكر وأنثى وجعلنكم شعوبا وقبائل لتعارفوا إن أكرمكم عند الله أتقكم إن الله عليم خبير" (١) "

" وتعيش الثقافة في عقول أفراد المجتمع وفي نماذج عاداتهم ، وتتجلى من خلال سلوك الأفراد حين ينشغلون في أشكال مختلفة من السلوك" (٢) بينما " يبدأ المنطلق الثقافي الآمن من درجة الإنفتاح على الآخر واحترام الرأي المضاد وفتح قنوات مشتركة للحوار بعيدا عن التعصب والإنغلاق" (٣)

لكن مع تعدد الثقافات " ظهرت التيارات الفكرية المتنوعة من خلال السماوات المفتوحة عبر الفضائيات وأصبح المرسل إليه ضحية لما يتلقاه ، وبات عاجزا حتى عن مجرد الخروج من عباءة مايملى عليه منها ، إلا في حالة وجود الحصانة من خلال الإنفتاح على ثقافته القومية اعترافا بها ، وتعرفا عليها وفهما لها ، ووعيا بتحولاتها ومنطلقاتها" (٤). وبذلك أصبحت التعددية الثقافية من الظواهر التي يجب التعامل معها بذكاء حتى لانصل لدرجة الجمود والوقوف عند مرحلة إعادة استخدام الرموز التراثية وتكرارها بصورة مملة أو الإنفتاح التام الذى تضيق معه الهوية فلا بد من التوسط في التعامل مع هذه الظاهرة من خلال الاستفادة مما يتوافق مع الهوية المصرية وتطوير التراث بما يتناسب مع روح العصر والإنفتاح الحضاري .

" وإذا كانت الفنون التشكيلية في مصر قد اعتبرت التراث الأوروبي منذ عصر النهضة هو تراثها وأخذت على عاتقها المساهمة في تجديد ذلك التراث ، فأجدر بها اليوم أن تسعى نحو تجديد تراثها الذي سيمهد لها الطريق نحو التميز والإختلاف" (٥)

فإن تراث الأمة جزء لايتجزأ من عقلها وفكرها ووجدانها وهو من أهم الممتلكات باعتباره الضامن للهوية الثقافية حيث تتعدد الصور التراثية بين صور ملموسة مثل المعابد والمتاحف والمقابر والكتب والرسوم والتماثيل ، وأخرى غير ملموسة مثل العادات والتقاليد والأعراف . ومع وجود التعددية الثقافية كان من الضروري البحث عن وسائل لتأصيل وإحياء وتجديد التراث من خلال قبول الآخر والإستفادة من الثقافات المتعددة بما يتناسب وطبيعة الثقافة المصرية.

ومن هذا المنطلق حاولت الباحثة استخدام الإمكانيات التشكيلية للعجائن كمدخل لتأصيل الهوية في المشغولات الفنية المستمدة من الرسوم المتحركة المصرية ، من خلال إنتاج مجموعة من المشغولات الفنية المكلمة لديكور غرف الأطفال باستخدام العجائن المتنوعة مثل عجينة الملح والورق والسيراميك والرمل بإمكانياتها التشكيلية المتنوعة مثل : (النسيج ، التفريغ ، الإضافة ، البصمة بالأكليشيوات ، التلوين ، اللف ، التضفير ، التخريم ، التوليف)

ونظرا لارتباط المتلقي بالرسوم المتحركة وشخصياتها ، كانت هي الأساس الذي تقوم عليه المشغولة الفنية ، حيث يظهر من خلالها بعض ملامح التراث المصري المتمثل في مجموعة من الرموز التراثية ومكملات الزي والزينة ذات الهوية المصرية بالإضافة إلى مجموعة من الملامح

(١) قرآن كريم ، سورة الحجرات ، آية ١٣ .

(٢) سامية حسن الساعاتي ، الثقافة والشخصية ، دار الفكر العربي ، الطبعة الرابعة ، ٢٠٠٢ ، ص ٩٥ .

(٣) عبد الله التطاوي ، الحوار الثقافي مشروع التواصل والانتماء ، الدار المصرية اللبنانية الطبعة الأولى ، ٢٠٠٦ ، ص ٢٥ .

(٤) نفس المرجع السابق ، ص ٤٥ .

(٥) صبري منصور ، آفاق الفن التشكيلي " دراسات تشكيلية " ، الهيئة العامة لقصور الثقافة ، الطبعة الأولى ٢٠٠ ، ص ٦٣ .

المستلهمة من الثقافات الأخرى التي ظهرت في بعض مسلسلات الرسوم المتحركة مثل سوبر هيندي و فطوطة من خلال الأزياء الخاصة بالشخصيات الرئيسية .

مشكلة البحث :

تلعب التعددية الثقافية دورا كبيرا في التأثير بصورة كبيرة على الهوية المصرية ، كما تسهم في اندماجها مع ثقافات أخرى ، ويظهر ذلك جليا من خلال الرسوم المتحركة التي تنتمي إلى ثقافات مختلفة ، حيث أصبحت شخصياتها منتشرة بصورة كبيرة في ثقافتنا المصرية ، وعلى الصعيد الآخر توجد بعض شخصيات الرسوم المتحركة ذات الطابع المصري التي يظهر من خلالها التراث في مكملات الزينة والملابس والرموز التراثية ، وقد حاولت الباحثة التأكيد على عناصر التراث المصري من خلال استحداث مشغولات فنية مستمدة من هذه الشخصيات المصرية مع محاولة إلقاء الضوء على العناصر الخاصة بالثقافات المختلفة التي ظهرت متجاورة معها ، وذلك باستخدام العجائن كأحد خامات الأشغال الفنية الغنية بإمكاناتها التشكيلية المتنوعة لإنتاج مشغولات فنية مكلمة لديكور غرف الأطفال .

وتتلخص مشكلة البحث في التساؤل التالي:

هل يمكن الإفادة من الإمكانيات التشكيلية للعجائن كمدخل لتأصيل التراث في المشغولات الفنية المستمدة من الرسوم المتحركة المصرية؟

فروض البحث:

تفترض الباحثة أنه:

- يمكن الإفادة من الإمكانيات التشكيلية للعجائن في استحداث مشغولات فنية مستمدة من الرسوم المتحركة المصرية.
- يمكن استخلاص مجموعة من المظاهر التراثية المتمثلة في الرموز التراثية ومكملات الزي والزينة من الرسوم المتحركة المصرية.
- يمكن تأصيل الهوية من خلال المشغولات الفنية المستوحاة من شخصيات الرسوم المتحركة المصرية.

أهمية البحث:

- استخلاص مجموعة من الإمكانيات التشكيلية للعجائن .
- عرض لمجموعة من المظاهر التراثية المتمثلة في الرموز الشعبية ومكملات الزي والزينة.
- إلقاء الضوء على عدد من شخصيات الرسوم المتحركة ذات الطابع المصري والتي تأثرت بالثقافات الأخرى .
- تأصيل التراث المصري من خلال المشغولات الفنية المستمدة من الرسوم المتحركة ذات الطابع المصري والإفادة من ظاهرة التعددية الثقافية .
- استحداث مجموعة من المشغولات الفنية المكلمة لديكور غرف الأطفال.
- يفيد البحث في مجال المشروعات الصغيرة.

هدف البحث :

يسعى البحث الحالي إلى الإفادة من شخصيات الرسوم المتحركة ذات الطابع المصري من خلال الشخصيات والرموز التراثية ومكملات الزي والزينة ، لاستحداث مشغولات فنية مكلمة لديكور

غرف الأطفال مستوحاة من من شخصيات الرسوم المتحركة المصرية باستخدام الإمكانيات التشكيلية للعجائن.

محاور الدراسة :

تشتمل الدراسة على خمسة محاور:

1. تناول أنواع العجائن واستخلاص مجموعة من الإمكانيات التشكيلية الخاصة بها.
2. عرض مجموعة من المظاهر التراثية المتمثلة في الرموز الشعبية ومكملات الزي والزينة .
3. التأكيد على الموتيفات المستوحاة من الثقافات الأجنبية التي ظهرت في مسلسلات الرسوم المتحركة .
4. التعريف بمفهوم الرسوم المتحركة و تأثيرها على المتلقي.
5. التعريف بشخصيات الرسوم المتحركة ذات الهوية المصري مثل (بكار ، فطوطة ، بسنت ودياسطي ، سوبر هنيدي ، كرومبو ، جحا).
6. التطبيق التجريبي حيث يقوم طلاب الفرقة الرابعة بقسم التربية الفنية – كلية التربية النوعية بالممارسات التطبيقية الخاصة بالبحث.

منهجية الدراسة :

تتبع الباحثة المنهج الوصفي التحليلي في الإطار النظري والمنهج التجريبي في الإطار العملي ويتضمن :

الإطار النظري:

- التعريف بماهية الرسوم المتحركة ، وشخصياتها ذات الهوية المصرية .
- عرض لجوانب من التراث المصري متمثلة في الرموز التراثية ، ومكملات الزي والزينة .
- التعريف بأنواع العجائن
- عرض لعدد من الأساليب التقنية المطبقة على العجائن .

الإطار العملي:

في ضوء نتائج الدراسة النظرية تقوم الباحثة بتطبيق المنهج التجريبي في الجانب التطبيقي ، على طلاب الفرقة الرابعة بقسم التربية الفنية بكلية التربية النوعية جامعة الإسكندرية ، في محاولة للإفادة من شخصيات الرسوم المتحركة المصرية كمدخل لتأصيل الهوية في المشغولات الفنية باستخدام الإمكانيات التشكيلية للعجائن من خلال المداخل التجريبية التالية:

- ممارسات تجريبية يقوم بها طلاب الفرقة الرابعة بقسم التربية الفنية بكلية التربية النوعية جامعة الإسكندرية لتطبيق مجموعة من الأساليب التقنية على مجموعة من العجائن (الورق – السيراميك – الرمل - الملح)، وإختيار خامات مكملة مثل الحبال أو الخيش أو الخرز الملون أو القطع الخشبية للإضافة في بعض المشغولات ، بحيث تنفذ مجموعة من الأساليب التقنية المتنوعة على قطع من العجائن مساحة كل منها 10×10سم، حيث يقوم كل طالب بإنتاج عشرة عينات مطبق على كل منها أسلوب تقني مختلف .
- تطبيقات للطلاب متمثلة في صياغة شخصيات من الرسوم المتحركة المصرية بواسطة الأساليب التقنية المطبقة على الخامات في صورة مشغولات فنية نفعية (مكملات لديكور غرف الأطفال).

مصطلحات البحث:

١. التراث (Heritage):

"هو ما ينتقل من عادات وتقاليد وعلوم وآداب وفنون ونحوها من جيل إلى جيل ، نقول : التراث الإنساني ، التراث الأدبي ، التراث الشعبي ، وهو يشمل كل الفنون والمآثورات الشعبية من شعر وغناء وموسيقى ومعتقدات شعبية وقصص وحكايات وأمثال تجري على ألسنة العامة من الناس ، وعادات الزواج والمناسبات المختلفة وما تتضمنه من طرق موروثه في الأداء والأشكال ومن ألوان الرقص والألعاب والمهارات"^(١) ويقصد به في هذا البحث التراث المصري من الذي يظهر من خلال الرموز ومكملات الزي والزينة التراثية ذات الأصل المصري التي تتميز بها مناطق الريف والنوبة والحضر في مصر.

٢. الهوية (Identity):

"هي مجمل السمات التي تميز شيئاً عن غيره أو شخصاً عن غيره أو مجموعة عن غيرها كل منها يحمل عدة عناصر في هويته وعناصر الهوية هي شيء متحرك ديناميكي يمكن أن يبرز أحدها أو بعضها في مرحلة معينة وبعضها الآخر في مرحلة أخرى."^(٢)

٣. الرسوم المتحركة (Animations):

"هي مجموعة من الصور أو الإطارات المتتالية التي تتحرك خلال وقت معين ، حيث يتحرك كل إطار معبراً عن تغير في الصور خلال فترة زمنية يتم تحديدها"^(٣)، ومن خلال هذا التتابع السريع في العرض المتتالي للصور ينتج الإحساس بالحركة فيها.

٤. المشغولة الفنية (Handicrafts):

أحد مجالات التعبير الفني " التي تتم بمواد مختلفة وتعتمد على استغلال الخامات المتوفرة حيث يقوم الفرد بالتعبير من خلال هذه الخامات فيعيد تشكيلها أو يقوم بالتوليف بينها ، أو يضيف إليها أو يحذف منها مستخدماً في ذلك الخبرات والمهارات والمعلومات المختلفة لتطويع هذه الخامات بما يتناسب مع شخصيته"^(٤)

٥. الإمكانيات التشكيلية (Plastic Potentials):

عرفها هيربرت ريد بأنها (قابلية الخامة للتشكيل بعدة طرق وأساليب متنوعة بحيث تختلف صورتها مع كل طريقة تجرى عليها ، وتتوقف هذه الطرق على شكل الخامة ونوعيتها وطبيعتها)^(٥) .

ويقصد بها في هذا البحث جميع الأساليب التقنية التي يمكن تطبيقها على الخامة إضافة إلى إمكانيات التشكيل المباشر بها . (*)

(١) <https://ar.wikipedia.org>

(٢) <https://ar.wikipedia.org>

(*) الباحثة

(١) مجدي محمد أبو العطا ، المرجع الأساسي لمستخدمي Adobe Photoshop CS4 ، شركة علوم الحاسب كمبيوساينس ، الطبعة الأولى ٢٠٠٩ ، ص ٦٠٤ .

(٢) سحر أحمد مسعد محمود البرادعي ، رؤية مقترحة لإعادة توظيف الخامات من خلال التجريب بالإستلهم من التراث الشعبي كمدخل لتدريس مادة الأشغال الفنية ، الفنون والتربية في الألفية الثالثة ، مؤتمر كلية التربية الفنية الدولية الرابع ، بحث منشور ، ٢٠١٣ ، ص ٧ .

(٣) علا علي اليمني ، القيم الجمالية في أعمال الفنانين المصريين المعاصرين والإفادة منها في تدريس الأشغال الفنية اعتماداً على الإمكانيات التشكيلية لخامة الورق ، الفنون والتربية في الألفية الثالثة ، مؤتمر كلية التربية الفنية الدولية الرابع ، بحث منشور ، ٢٠١٣ ، ص ٧ .

أولالرسوم المتحركة المصرية (Animations):

ويقصد بها في هذا البحث مجموعة مسلسلات وأفلام الرسوم المتحركة ذات الهوية المصرية التي اختارتها الباحثة ويمكن تقسيمها إلى:
رسوم متحركة تحمل مدلولات تراثية شعبية مثل:
١. مسلسل بكار :

"مسلسل رسوم متحركة مصري، وأول شخصية كرتونية مصرية حقيقية ، يوضحها شكل (١) ، أبدعتها المخرجة الراحلة منى أبو النصر وأخرجت عدة أجزاء من المسلسل ثم استكماله ابنها شريف جمال بعد وفاتها عام ٢٠٠٣، وتوقف عرض المسلسل عام ٢٠٠٧ ، وقد غنى الفنان محمد منير تترى البداية و النهاية للمسلسل و هما من أشهر التترات و أحبها لجميع المصريين على اختلاف أعمارهم"^(١)، ويمثل هذا المسلسل التراث النوبي من خلال المباني بزخارفها الهندسية ومكملات الزي المميزة للنوبة .



شكل (١)
شخصية بكار^(٢)

٢. مسلسل بسنت ودياسطي :

"مسلسل كرتون مصري أنتجته قناة "نايل لايف" بنظام 3D يدور في أحد القرى بالصعيد. مدة الحلقة ٧ دقائق تقريباً وهو من بطولة (صلاح عبد الله) بدور المعلم دياسطي و(حنان ترك) بدور زوجته بسنت ودياسطي هو رجل قروي يملك مقهى متواضعاً ويحاول إقناع أهل القرية بأنه أهم بكثير مما هو عليه الآن عبر اهتمامه بالتكنولوجيا والتقدم التقني بجميع وجوهه"^(٣) ، ويظهر التراث الشعبي واضحا في الرموز على المباني المتمثلة في الزخارف الشعبية ، ومكملات الزي والزينة المنتمية لبيئة الصعيد المصري.



شكل (٢)
شخصيات مسلسل (بسنت ودياسطي)^(٤)

(١) <https://ar.wikipedia.org>.
(٢) WWW.mandaraonline.com
(٣) <https://ar.wikipedia.org>.
(٤) forum.arabseed.com.

٣. مسلسل نيو جحا:

"يعرض الحياة الجديدة لشخصية جحا المحبوبة وحماره ، بعد انتقالهما عبر الزمن إلى عالمنا ، وكيف تعاملتا مع مستجدات العصر ، وهو مسلسل تعليمي ، ترفيهي ذو تقنية ثلاثية الأبعاد ، وعدد حلقاته ٣٠ حلقة، من إنتاج شركة (clear pictures) " (١)، ويظهر فيه ملامح من ثقافات مختلفة متمثلة في المباني وأشكال الأشجار .



شكل (٣)
شخصية جحا في مسلسل نيو جحا(٢)

ثانيا : رسوم متحركة مستوحاة من صميم الشخصية المصرية التي تعتمد على مشاهير الفنانين:

١. مسلسل فطوطة وتيتا مطبوطة :

"فطوطة قزم يرتدي بدلة خضراء وحذاء أصفر كبير، وله شعر كثيف، صممت ملابس الشخصية المصممة وداد عطية ، وظهر لأول مرة في الفوازير التي حملت اسم فوازير فطوطة، وعاد للظهور مرة أخرى بعد ٣ سنوات في فوازير مختلفة بعنوان فطوطة حول العالم، وظهر مجدداً في مسلسل الرسوم المتحركة فطوطة وتيتا مطبوطة والذي عرض في رمضان المواكب لعام ٢٠١٠" (٣) حيث تظهر الشخصية بزيها المميز والمستوحى من ثقافات أخرى وتم صياغة الشخصية لتوائم الهوية المصرية بكونها مستوحاة من ملامح الفنان المصري سمير غانم .



شكل (٤)
شخصيات مسلسل (فطوطة وتيتا مطبوطة)

(١)<http://www.clearpictures.tv/Animation.aspx>

(٣)<https://ar.wikipedia.org>

(٢) نفس المرجع السابق.

٢. مسلسل سوبر هنيدي :

"هو مسلسل رسوم متحركة مصري كوميدي شكل (٥)، أنتجته نفس الشركة التي أنتجت كارتون بكار الشهير، يدور المسلسل في إطار كوميدي بوليسي، وحلقاته مليئة بالمواقف الطريفة ذات المضمون الاجتماعي والسياسي باعتبارها تدرج تحت نوعية "كارتون الكبار"، ومنفذة بتقنية الرسوم المتحركة ثنائية الأبعاد ، ويناقش مسلسل الرسوم الكوميدي رغبة العيش والهجرة غير الشرعية واحتراف اللاعبين خارج مصر ويظهر العديد من النجوم كضيف شرف ."^(١) ويحمل المسلسل في طياته العديد من عناصر التراث المصري المتمثلة في مكملات الزي والزينة ومجموعة من الرموز التراثية ، بالإضافة الى موضوعات الحلقات التي تمس الهوية المصرية ، وقام ببطولته الفنان (محمد هنيدي) ، وتظهر فيه بعض ملامح الثقافات الأخرى التي تظهر من خلال الزي الخاص بشخصيات المسلسل.



شكل (٥)

شخصيات مسلسل سوبر هنيدي

ثانيا التراث المصري :

يتمثل التراث المصري في العديد من الأوجه فيظهر في الشعر وفن الموالم والقصة والرمز الشعبي ومكملات الزي والزينة والوشم ، "إن ملكة الإنسان الشعبي في تكييف عناصر رمزية جديدة تتطابق مع رؤية العصر ومع أحلامه التي تكاد تتوقف على ما يؤدي من عمل وما يصنعه بيديه لأن الرمز مقصور على إدراك الموجودات المرئية ، ومن هنا تأتي أغلب الرموز في إطار من التجريد الساحر والكوني الشاسع في عمقه وفلسفته"^(٢)

وتعتمد هذه الرموز على " إستخدام الوحدات الهندسية في الزخارف مثل الخطوط المستقيمة والمتقاطعة والمنعرجة والليونة والمثلثات والمربعات والمستطيلات وأشكال المعين والمتوازي والدوائر وقطاعاتها بمهارة فائقة مع الحفاظ على تكويناتها المتعارف عليها في تراث الفن الشعبي ، بالإضافة إلى وحدات الصور الأدمية وأبطال الأساطير والروايات الشعبية الموجودة بالوشم وصور الحيوانات والطيور والأسماك والوحدات النباتية وبعض الآيات القرآنية والحكم التي يملأ بها الفراغات "^(٣)

اما بالنسبة لمكملات الزي والزينة فهي قديمة قدم الإنسان نفسه ، " فقد ارتبط إنتاج وصناعة أغلب المنتجات والأدوات التي إحتاجها الإنسان بفكرته عن الغرض من صناعة الأداة المطلوبة وقد كانت أغلبها أفكار سحرية ، وظهرت مكملات الزينة في بداياتها كدلايات أو عقود

(١) نفس المرجع السابق.

(٢) هاني إبراهيم جابر، الفنون الشعبية والتراث بين الواقع والمستقبل، الهيئة المصرية العامة للكتاب ، ١٩٩٧، ص ١١٩.

(٣) ضحى أحمد ، الكتاب الأول " الفن الفطري" المجلس الأعلى للثقافة ، ٢٠٠٢، ص١١٩.

سحرية قبل أن تحمل قيما فنية أو صيغا جمالية " (١) ، ويعد اللون من العناصر الهامة التي تميز الفنون الشعبية حيث تستخدم " الألوان الزاهية التي تضيفي البهجة والحيوية على العمل وتجذب الآخرين وتثير لديهم مشاعر البهجة والفرح مثل اللون الأصفر والأحمر والأخضر والأزرق" (٢) ويهتم البحث الحالي بالرموز التراثية ومكملات الزي والزينة التي تظهر من خلال شخصيات الرسوم المتحركة المصرية .

ثالثا: العجائن :

أ- أنواع العجائن :

تتعدد أنواع العجائن بين طبيعية قائمة على خلط خامات من الطبيعة وأخرى صناعية يتم فيها استخدام الخامات ذات الأصل الصناعي ، وقد اختارت الباحثة مجموعة من العجائن ذات الأصل الطبيعي مثل:

١. عجينة الملح :

من العجائن " الرائعة للنحت حيث يتم تشكيلها وخبزها ، وتكون النتيجة قطعة من المعجنات غاية في الصلابة ، ويتم خبزها في درجة حرارة (200 °) ، حتى تتصلب وتحتاج القطع الكبيرة لساعة كاملة" (٣) ، ويمكن تركها لتجف في الشمس لكنها سوف تستغرق وقتا أطول قد يتراوح بين ثلاثة وخمسة أيام حسب حجم القطعة المشكولة.

٢. عجينة السيراميك :

"من العجائن البسيطة التركيب من حيث توافر خاماتها وسهولة تركيبها، فهي تعطي إمكانات تشكيلية كثيرة ومتنوعة، ومن مميزاتها أيضاً أنه من الممكن الوصول بها لنفس الصلابة والمظهر النهائي لبعض اللدائن الأخرى مع إحتفاظها بملامس السطوح والتشكيلات اللونية والفنية مثل الخطوط والمساحات، كما تتميز بحسن مظهرها النهائي وعدم الحاجة لعمليات الإنهاء التي تتطلب جهداً ووقت كثيرين للحصول على نتيجة نهائية جيدة كما في بعض الخامات الأخرى." (٤)

٣. عجينة الورق:

"يستخدم لعمل عجينة الورق بعض أوراق الجرائد القديمة أو ورق الإعلانات أو الورق المستهلك حيث يلصق بالنشا ثم يجفف ويكبس لعمل مساحات مسطحة منه تصلح لعمل سطوح بعض المناضد والصواني ، ويمكن تقسم العمل إلى طريقتين إحدهما تستخدم عجينة الورق مع النشا والأخرى تستخدم الورق المبلل بعد لصق طبقات منه فوق بعضها بالنشا" (٥) وستقوم الباحثة باستبدال النشا بالغراء

(١) علي زين العابدين ، فن صياغة الحلبي الشعبية النوبية ، الهيئة المصرية العامة للكتاب ، ١٩٨١ ، ص ٣٢٤ .

(٢) ضحي أحمد ، مرجع سابق ص ١١٩ .

(٣) Susan Warton , Children`s Crafts , Fun and Creativity for Ages 5-12, Lane Publishing Co , Menlo Park , California , Tenth printing February, 1990, p87.

* الجدول من إعداد الباحثة ، جميع الأساليب التقنية بالجدول هي عينات من الممارسات التجريبية التي قام بها طلاب الفرقة الرابعة بقسم التربية الفنية بكلية التربية النوعية جامعة الإسكندرية لتطبيق مجموعة من الأساليب التقنية على العجائن .

(٤) سحر أحمد مسعد محمود البرادعي ، الوسائط المختلطة كمدخل لتدريس مقرر ورشة الفنون لطلاب الفرقة الخامسة بكلية التربية الفنية" ، "التربية الفنية ومواجهة العنف" ، المؤتمر العلمي العاشر ، والدولي الثالث لكلية التربية الفنية ، بحث منشور ، ٢٠١٢ ، ص ٨.

(٥) إبراهيم مرزوق ، موسوعة التشكيل بالورق ٧٠ فكرة جديدة منفذة بالورق ، ابن سينا للنشر والتوزيع ، ٢٠١١ ، ص ٥٤ .

(*) الأساليب التقنية لتشكيل العجائن من تنفيذ طلاب كلية التربية النوعية الفرقة الرابعة لعام ٢٠١٤/٢٠١٥ .

٤. عجينة الرمل:

ويخاط فيها الرمل بالغراء حتى يصبح متجانسا وصالح لعملية التشكيل ، ومن مميزاتها الملمس الناتج عن حبيبات الرمال والصلابة .

ب- الإمكانيات التشكيلية للعجائن:

تتعدد الإمكانيات التشكيلية للعجائن وتظهر من خلال الأساليب التقنية الموضحة في الجدول التالي:

جدول (١)
الأساليب التقنية لتشكيل العجائن *

اسم الأسلوب التقني	شكل الأسلوب التقني	اسم الأسلوب التقني	شكل الأسلوب التقني	اسم الأسلوب التقني	شكل الأسلوب التقني
١. النسيج المبروم		٧. التشكيل الحر بطريقة الحبال		١٣. ملامس بالبصمة الغائرة	
٢. النسيج بالشرائط		٨. تضفير الحبال		١٤. البصمة الغائرة بالأشكال	
٣. النسيج بالشرائط العريضة		٩. الإضافة بالعجائن الملونة		١٥. التشكيل	
٤. طريقة التشكيل بالحبال مع التلوين		١٠. التلوين		١٦. الإضافة	
٥. التشكيل بالحبال مع اللف		١١. التخريم		١٧. التفريغ	
٦. التشكيل بالحبال بطريقة دائرية		١٢. التوليف		١٨. الحذف والإضافة	

ثالثا التطبيق التجريبي:

هدف التجربة:

الإفادة من شخصيات الرسوم المتحركة المصرية كمدخل لتأصيل الهوية في المشغولات الفنية باستخدام الإمكانيات التشكيلية للعجائن.

حدود التجربة:

اقتصرت عينة البحث على طلاب الفرقة الرابعة بكلية التربية النوعية – جامعة الإسكندرية.

متغيرات التجربة:

تحدد متغيرات التجربة في الإفادة من شخصيات الرسوم المتحركة ذات الهوية المصرية في تأصيل الهوية المصرية باستخدام لأساليب التقنية المطبقة على العجائن مثل (الحذف والإضافة التصفير التلوين والطباعة)

خطوات التجربة:

- ممارسات تجريبية يقوم بها طلاب الفرقة الرابعة بقسم التربية الفنية بكلية التربية النوعية جامعة الإسكندرية لتطبيق مجموعة من الأساليب التقنية على مجموعة من العجائن (الورق – السيراميك – الرمل - الملح)، بحيث تنفذ مجموعة من الأساليب التقنية المتنوعة على قطع من العجائن مساحة كل منها 10×10سم، حيث يقوم كل طالب بإنتاج عشرة عينات مطبق على كل منها أسلوب تقني مختلف .
- إمكانية التوليف مع خامات أخرى مثل الحبال أو الخيش أو الخرز الملون أو القطع الخشبية للإضافة في بعض المشغولات
- إختيار الأساليب التقنية المناسبة للمشغولة الفنية النفعية (وحدة مكمل لديكور غرف الأطفال) .
- تطبيق تلك الأساليب التقنية على المشغولة بما يناسب طبيعة المشغولة .
- إخراج المشغولة الفنية (مكمل ديكور غرف الأطفال) لتلائم الإستخدام النفعي لها. وفيما يلي عرض لمجموعة من المشغولات الفنية التي قام الطلاب بإنتاجها:

أولا : مشغولات فنية مستوحاة من المسلسل الكارتوني جحا:

مشغولة رقم (1):

علبة نفود "حصالة" مستوحاة من شخصية جحا التراثية ، أبعادها 20×10×25سم .

الخامات المستخدمة :

عجينة سيراميك ، حبال قطنية مصبوغة ، زجاج ملون ، خشب ، ألوان مائية .

جماليات المشغولة :

استخدمت الطالبة مجموعة لونية مبهجة مكونة من الألوان الساخنة مثل الأحمر والبرتقالي، و أضافت اللون الأخضر الذي ظهر من خلاله التضاد في المشغولة الفنية كما يظهر في شكل (1) ، أيضا أعطى الزجاج الملون بريقا للأجزاء الخلفية ، كما ساعدت إضافة الحبال والشرايات على إظهار التنوع على سطح عجينة السيراميك وظهرت جوانب من التراث المصرى من خلال الملابس الخاصة بالشخصية والرموز التراثية المتمثلة في المتلثات والألوان الزاهية.



شكل (٧)



شكل (٦)

مشغولة رقم (١): علبة نقود (حصالة) صورة جانبية للمشغولة

ثانيا : مشغولات مستوحاة من مسلسل الرسوم المتحركة (بسنت ودياسطي)

كما في المشغولات رقم (٢)،(٣)،(٤)،(٥):

التي كانت مساحة كل منها ٥٠ × ٧٠ سم ، وقد تنوع الجانب الوظيفي لها بين ساعة حائط كما في شكل رقم (٧) ، ومرايا شكل (٨)،(٩) ، ومعلقة شكل (١٠) ، وكانت الشخصيات مستوحاة من مسلسل الرسوم المتحركة (بسنت ودياسطي)

الخامات المستخدمة:

عجينة ورق ، عجينة سيراميك ، بلاستيك شفاف ، قماش جوخ ، فراء صناعي ، قطع معدنية حبال مصبوغة .

جماليات المشغولات :

تم استخدام عجينة الورق كخلفية للمشغولة الفنية وتم البناء فوقها كما في الشكل (٨)،(١٠)،(١١) ، كما ظهرت مجموعة من البصمات الغائرة في المشغولة رقم (١١) أما بالنسبة للتشكيل بعجينة السيراميك فقد تنوعت الأساليب التقنية بين البرم و النسيج والحذف والإضافة والتلوين ، أيضا ظهر التوليف في استخدام قطع من البلاستيك الخفيف الشفاف في النظارة ، والقماش الجوخ كإطار لها شكل (٨)، أيضا استخدمت الحبال شكل (١٠) ، واستخدمت وحدات معدنية جاهزة الصنع كمكملات للزينة لشخصية (بسنت) في المشغولة (٩) كما ظهر الفراء الصناعي في شعر شخصية دياسطي بنفس المشغولة.

لعب التنوع اللوني دورا هاما في إثراء المشغولات الفنية كما أكد على الهوية المصرية من خلال الألوان الزاهية مثل الأخضر والأصفر والأحمر والأزرق التي تميز الريف والصعيد المصري ، أيضا ظهرت العديد من ملامح الهوية المصرية في شكل البيوت والنخيل في المشغولة (٨) ، والمشغولات (٩) ، (١٠) التي ظهر فيها مكملات للزي متمثلة في غطاء الرأس الخاص بشخصية (بسنت) وشخصية (دياسطي) وكان للأساليب التقنية المتنوعة أثر واضح في إثراء المشغولة الفنية ، وقد أسهم ظهور النخيل والحمام في المشغولة رقم (٤) بصورة كبيرة في تأصيل هويتها المصرية.



شكل (١١)
مشغولة رقم (٥): معلقة



شكل (١٠)
مشغولة رقم (٤): امرأة



شكل (٩)
مشغولة رقم (٣): امرأة



شكل (٨)
مشغولة رقم (٢): ساعة

ثالثاً : مشغولات فنية مستوحاة من مسلسل الرسوم المتحركة (بكار) كما في المشغولات رقم (١٢)(١٣)(١٤) :

التي كانت مساحة كل منها ٥٠ × ٧٠سم وتنوع الجانب الوظيفي لها بين المرايا وساعة الحائط التي تمت معالجتها برؤية جديدة من حيث دمجها في تصميم المشغولة وكونها جزء لا يتجزأ منه ، كما في شكل (١٣) الخامات المستخدمة:

تعددت الخامات المستخدمة بين عجينة والورق والسيراميك ، كما ظهرت بعض الخامات المكملة مثل : الخيوط والحبال في شكل (١٢) و (١٣) و الخيش والخرز البلاستيك في شكل (١٤) .

جماليات المشغولات :

تنوعت الأساليب التقنية بين التفرغ والإضافة والتشكيل ، واستخدام البصمات لعمل الملابس المتنوعة أيضا استخدمت طريقة اليرم واللف. وظهرت العديد من ملامح الهوية المصرية مثل الزي النوبي ، النخيل وشكل البيوت والعناصر الزخرفية فوقها التي تمثلت في المثلثات والدوائر ،بالإضافة إلى الألوان الزاهية التي تميز الفن النوبي ، وكان لتنوع الألوان والخامات المستخدمة دورا هاما في إثراء المشغولة الفنية.



شكل (١٤)
مشغولة رقم (٨): امرأة



شكل (١٣)
مشغولة رقم (٧): ساعة



شكل (١٢)
مشغولة رقم (٦): امرأة

رابعاً : مشغولات فنية مستوحاة من شخصية فطوطة كما في المشغولة رقم (٩) :
الخامات المستخدمة:

عجينة الورق والسيراميك ، ألوان مائية.

جماليات المشغولات :

مساحة المشغولة ٧٠×٥٠سم ، وتمثل لعبة بازل ، ويظهر فيها التوليف بين نوعين من العجائن ، حيث تم استخدام عجينة الورق الخشنة في الشعر لإضفاء مظهر الخشونة عليه ، بينما استخدمت عجينة السيراميك في الوجه والملابس ، وبذلك ظهر التضاد في المشغولة الفنية ، كما ساهمت الملابس الغائرة في الجزء السفلي من المشغولة في التأكيد على التنوع ، الذي ظهر أيضاً في توزيع المساحات بين الكبير والصغير كما في شكل (١٥).

وظهرت ملامح الهوية المصرية من خلال الشخصية ذاتها حيث أنها مستوحاة من شخصية أحد مشاهير فن الكوميديا المصري (الفنان سمير غانم).



شكل (١٥)
مشغولة رقم (٩): لعبة بازل

خامساً : مشغولات فنية مستوحاة من شخصية سوبر هنيدي كما في المشغولة رقم (١٠):
وكانت مساحتها ٥٠×٣٥سم ، وتمثل الجانب الوظيفي لها في كونه غلاف لألبوم صور.
الخامات المستخدمة:

تنوعت الخامات المستخدمة في المشغولة بين عجينة الورق والسيراميك والملح والحبال، والألوان المائية.

جماليات المشغولات :

تنوعت الملابس والتشكيلات التي ظهرت في الشعر كما تم استخدام عجينة الملح للتعبير عن رغيف الخبز فكان معبراً بصورة كبيرة ، أيضاً استخدم التوليف من خلال إضافة مجموعة من الحبال للتأكيد على الزخارف الموجودة على الأبواب ، واستخدمت عجينة الورق أيضاً لتشكيل مجموعة من الزخارف البارزة ، وقد ظهر التنوع بين خامات العجائن ، كما أسهمت المجموعة اللونية المختارة في إثراء المشغولة الفنية .

وظهرت مجموعة من ملامح الهوية المصرية من خلال الزخارف على الأبواب المتمثلة في الأشكال الهندسية أيضاً المجموعة اللونية الزاهية ، ورغيف الخبز الذي يعد من صميم الهوية المصرية بشكله المميز ، كما أن الشخصية ذاتها مستوحاة من الفنان المصري (محمد هنيدي) الذي يعد من أعلام فن الكوميديا في مصر.



شكل (١٦)
مشغولة رقم (١٠) : غلاف ألبوم صور

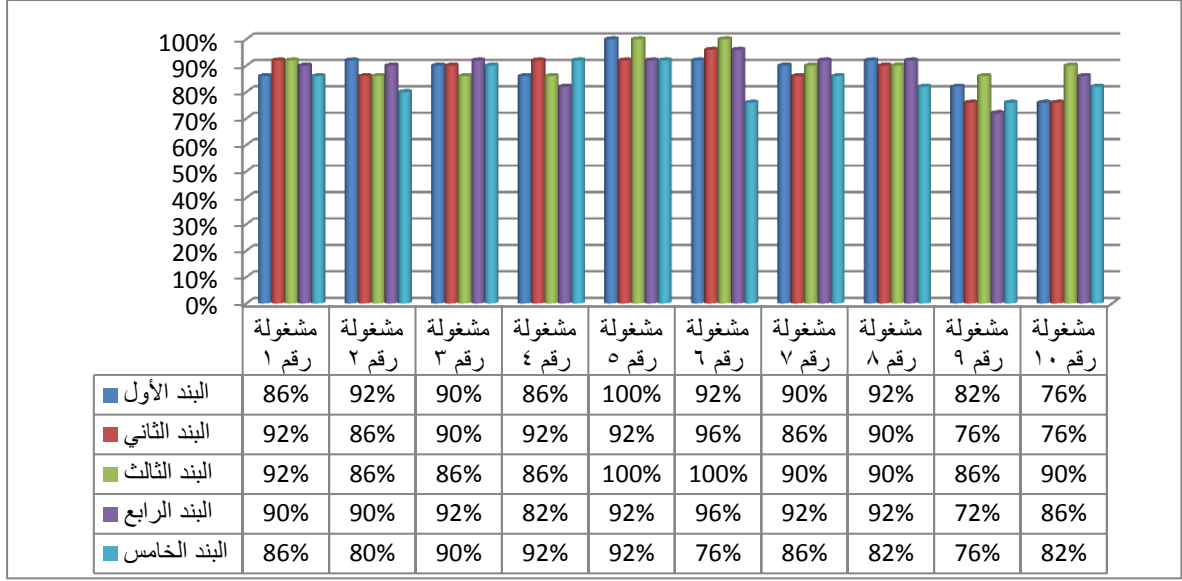
نتائج تحكيم المشغولات الفنية:

بعد عرض استمارة معيار لقياس مدى الاستفادة من " شخصيات الرسوم المتحركة المصرية كمدخل لتأصيل الهوية في المشغولات الفنية باستخدام الإمكانيات التشكيلية للعجائن" على الأساتذة المتخصصين للتأكد من صحة صياغة بنودها ، وبعد عرض المشغولات الفنية نتاج الممارسات التطبيقية التي قام بها طلاب الفرقة الرابعة بقسم التربية الفنية – كلية التربية النوعية – جامعة الإسكندرية ، اعتمدت الباحثة على التحليل الاحصائي للبيانات للتأكد من صحة فروض البحث من عدمه وذلك من خلال الآتي :

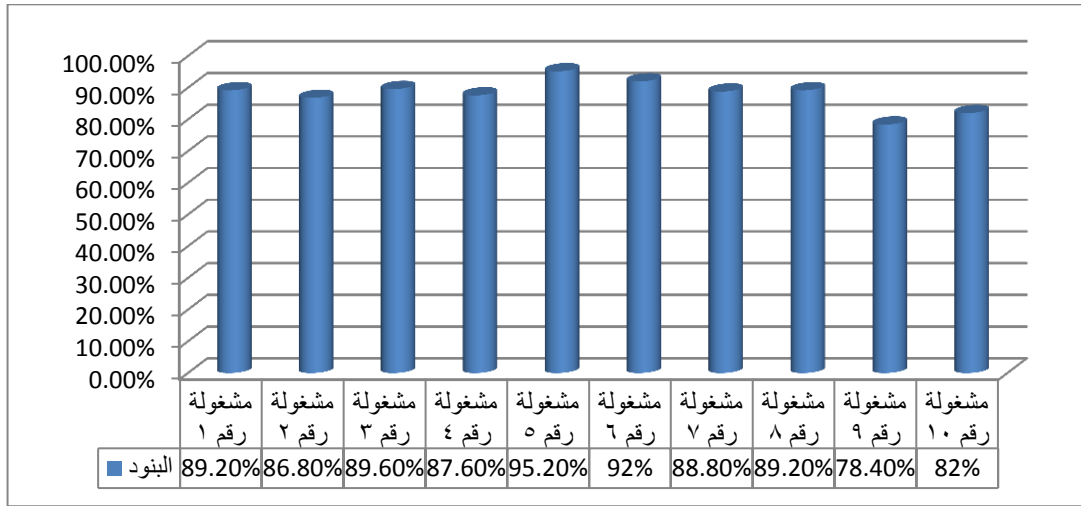
- حساب متوسط تحقيق البنود في كل مشغولة .
 - حساب متوسط تحقيق البند في كل المشغولات .
 - حساب النسب المئوية لتحقيق البنود في كل مشغولة .
 - حساب النسب المئوية لتحقيق البند في كل المشغولات.
- وقد تم استخلاص النتائج ، من خلال حساب درجات معيار التحكيم المرفق التي صممت لتكون ما بين درجة واحدة (١) لأدنى مستوى ، وخمس درجات (٥) لأعلى مستوى ، وما بينهما للدرجات التي تتوسطهما ، وقام كل محكم باختيار الدرجة التي يراها مناسبة لكل بند من بنود المعيار ، وفيما يلي عرض لهذه النتائج :

جدول (٢)

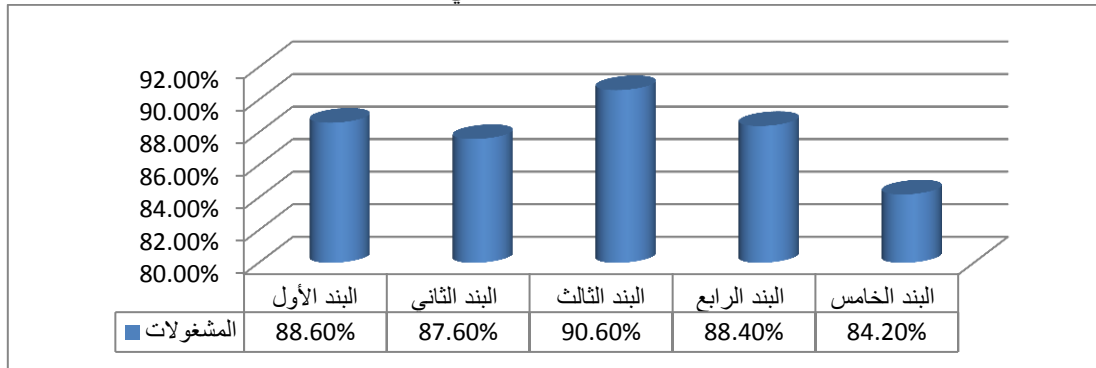
النسب المئوية لمتوسط تحقيق البند في كل مشغولة



جدول (٣)
النسب المئوية لمتوسط تحقيق البنود في كل مشغولة



جدول (٤)
النسب المئوية لمتوسط تحقيق البند في كل المشغولات



من خلال التحليلات الإحصائية يتضح تحقق بنود المعيار المعد لقياس مدى الإفادة من " شخصيات الرسوم المتحركة المصرية كمدخل لتأصيل الهوية في المشغولات الفنية باستخدام الإمكانيات التشكيلية للعجائن " وتراوحت نسبة متوسط تحقيق البنود في كل مشغولة بين ٧٨,٤% إلى ٩٥,٢% ، بينما تراوحت نسب تحقيق البند في كل المشغولات بين ٨٤,٢% و ٩٠,٦% ، وتعد هذه النسب مرتفعة ، وعليه يمكن قبول فروض البحث التي تنص على :

- يمكن الإفادة من " شخصيات الرسوم المتحركة المصرية كمدخل لتأصيل الهوية في المشغولات الفنية باستخدام الإمكانيات التشكيلية للعجائن".
- يمكن استخلاص مجموعة من المظاهر التراثية المتمثلة في الرموز التراثية ومكملات الزي والزينة.
- يمكن تأصيل الهوية من خلال المشغولات الفنية المستوحاة من شخصيات الرسوم المتحركة المصرية.

أولا النتائج:

- مما سبق يمكن عرض نتائج البحث المتمثلة في:
١. أفادت شخصيات الرسوم المتحركة المصرية في تأصيل الهوية في المشغولات الفنية باستخدام الإمكانيات التشكيلية للعجائن".
 ٢. ظهرت مجموعة من العناصر التراثية المصرية في المشغولات الفنية .
 ٣. أمكن استخدام العديد من الأساليب التقنية الخاصة بالعجائن .
 ٤. أفاد تنوع العجائن المستخدمة في استحداث أساليب تقنية مختلفة .
 ٥. أظهر البحث الحالي إمكانية استخدام الإمكانيات التشكيلية للعجائن في إنتاج مشغولات فنية مكلمة لديكور غرف الأطفال.
 ٦. أسهم البحث الحالي في تنمية التفكير الإبداعي لدى الطلاب من خلال التجريب في الأساليب التقنية الخاصة بالخامة.

ثانيا التوصيات:

تطرح الباحثة بعض التوصيات في ضوء ما توصلت إليه من النتائج وتحدد هذه التوصيات فيما يلي:

١. التأكيد على الإهتمام بملامح الهوية المصرية المتمثلة في رموز الفن بأنواعه المختلفة سواء التشكيلي أو السنيماي بالإضافة للتراث المصري بكل جوانبه.
٢. ضرورة البحث في عناصر التراث المصري والإستفادة منها في مجال الأشغال الفنية .
٣. محاولة الإفادة من ملامح الثقافات الأخرى بما يتناسب مع الهوية المصرية.
٤. إتاحة الفرصة للطلاب للتفكير في الأساليب التقنية الخاصة بخامة العجائن باعتبارها من العناصر المساعدة في إثراء المشغولة الفنية.
٥. تدريب الطلاب على مهارات التفكير الإبداعي في استحداث تشكيلات مبتكرة من خلال الأساليب التقنية للخامات المتنوعة .
٦. تشجيع الطلاب على إنتاج مشغولات فنية غير مقتصرة على الناحية الجمالية فقط ولكنها تتميز بوجود جوانب وظيفية فيها.

المراجع

أولاً : آيات من القرآن الكريم:

١. قرآن كريم ، سورة الحجرات ، آية ١٣.

ثانياً : الكتب العلمية:

٢. إبراهيم مرزوق ، موسوعة التشكيل بالورق ٧٠ فكرة جديدة منفذة بالورق ، ابن سينا للنشر والتوزيع ، ٢٠١١.

٣. سامية حسن الساعاتي ، الثقافة والشخصية ، دار الفكر العربي ، الطبعة الرابعة ، ٢٠٠٢.

٤. صبري منصور ، آفاق الفن التشكيلي " دراسات تشكيلية " ، الهيئة العامة لقصور الثقافة ، الطبعة الأولى ٢٠٠٠.

٥. ضحى أحمد ، الكتاب الأول " الفن الفطري " المجلس الأعلى للثقافة ، ٢٠٠٢.

٦. عبد الله التطاوي ، الحوار الثقافي مشروع التواصل والانتماء ، الدار المصرية اللبنانية الطبعة الأولى ، ٢٠٠٦.

٧. علا علي اليمني ، القيم الجمالية في أعمال الفنانين المصريين المعاصرين والإفادة منها في تدريس الأشغال الفنية اعتماداً على الإمكانيات التشكيلية لخامة الورق ، الفنون والتربية في الألفية الثالثة ، مؤتمر كلية التربية الفنية الدولي الرابع ، بحث منشور ، ٢٠١٣.

٨. علي زين العابدين : ، فن صياغة الحلبي الشعبية النوبية ، الهيئة المصرية العامة للكتاب ، ١٩٨١.

٩. مجدي محمد أبو العطا ، المرجع الأساسي لمستخدمي Adobe Photoshop CS4 ، شركة علوم الحاسب كمبيوساينس ، الطبعة الأولى ٢٠٠٩.

١٠. هاني إبراهيم جابر ، الفنون الشعبية والتراث بين الواقع والمستقبل ، الهيئة المصرية العامة للكتاب ، ١٩٩٧.

ثالثاً : أبحاث منشورة :

١١. سحر أحمد مسعد محمود البرادعي ، " رؤية مقترحة لإعادة توظيف الخامات من خلال التجريب بالإستلهام من التراث الشعبي كمدخل لتدريس مادة الأشغال الفنية " ، الفنون والتربية في الألفية الثالثة ، مؤتمر كلية التربية الفنية الدولي الرابع ، بحث منشور ، ٢٠١٣ ، ص ٧.

١٢. _____ ، الوسائط المختلطة كمدخل لتدريس مقرر ورشة الفنون لطلاب الفرقة الخامسة بكلية التربية الفنية " ، " التربية الفنية ومواجهة العنف " ، المؤتمر العلمي العاشر ، والدولي الثالث لكلية التربية الفنية ، بحث منشور ، ٢٠١٢.

رابعاً : الكتب الأجنبية :

13.Susan Warton ,Children`s Crafts , Fun and Creativity for Ages 5-12, Lane Publishing Co , Menlo Park , California , Tenth printing February,1990,p87.

خامساً : شبكة الإنترنت:

14.forum.arabseed.com

15.https://ar.wikipedia.org

16.. http://www.clearpictures.tv/Animation.aspx

17.WWW.mandaraonline . com

ملخص البحث

يهتم البحث الحالي بالتأكيد على الهوية من خلال استحداث مشغولات فنية مستمدة من شخصيات الرسوم المتحركة المصرية التي تحمل عددا من عناصر التراث المصري المتمثلة في الرموز ومكملات الزي والزينة ، وذلك باستخدام العجائن كأحد خامات الأشغال الفنية الغنية بإمكاناتها التشكيلية المتنوعة لإنتاج مشغولات فنية مكملة لديكور غرف الأطفال .

من خلال تناول أنواع العجائن واختيار مجموعة منها لاستخلاص الإمكانيات التشكيلية الخاصة بها ، وقد اختارت الباحثة (عجينة الملح ، السيراميك ، الورق، الرمل) ، كما يعرض البحث لمجموعة من المظاهر التراثية المتمثلة في الرموز الشعبية ومكملات الزي والزينة التي ترسم ملامح الهوية المصرية ، بالإضافة إلى التعريف بمفهوم الرسوم المتحركة و تأثيرها على المتلقي ، أيضا التعريف بشخصيات الرسوم المتحركة ذات الطابع المصري مثل (بكار ، فطوطة ، بسنت ودياسطي ، سوبر هنيدي ، كرومبو ، جحا) ، بالإضافة للتطبيق التجريبي حيث قام طلاب الفرقة الرابعة بقسم التربية الفنية – كلية التربية النوعية بالممارسات التطبيقية الخاصة بالبحث ، ثم يتناول البحث النتائج المستخلصة من خلال استمارة تحكيم خاصة بالمشغولات الفنية ويلي ذلك التوصيات الخاصة بالبحث.

Abstract

The research deals with the identity through developing Handicrafts inspired of Egyptian Animations Characters, which carry a lot of Egyptian heritage elements which appear in symbols , ornamental and outfit complementary, Using dough as a Handicraft material which has variety of Plastic Potentials ,to produce complementary décor Handicrafts for kids' room.

Through dealing with dough types and choosing a group of it to inspire its Plastic Potentials , so the researcher chose (salt , ceramic ,paper and sand dough).

The research shows a group of heritage appearances such as folklore symbols , ornamental and outfit complementary which draws features of Egyptian identity , also it defines the meaning of Animations and its impact on people who receive it ,then it deals with the Egyptian Animations Characters such as (Bakar , Fatota , Basant and Deisty , super Henedy , Krombo and Juha) , then it shows the experimental application that has been made by fourth year students – art education department – faculty of specific education , then the research deals with results through arbitration form for the handicrafts , then the recommendations.

الملاحق

ملحق (١)

معيار لقياس مدى الاستفادة من " شخصيات الرسوم المتحركة المصرية كمدخل لتأصيل الهوية في المشغولات الفنية باستخدام الإمكانيات التشكيلية للعجائن "

تم تطبيق التجربة على مجموعة من طلاب الفرقة الرابعة بكلية التربية النوعية جامعة الإسكندرية ، وقامت الباحثة من بتحكيم المشغولات نتاج التجربة من خلال معيار التحكيم المرفق من خلال عرضها على مجموعة من المحكمين (١) ، علما بأن درجات التحكيم تتراوح ما بين درجة واحدة (١) لأدنى مستوى ، وخمس درجات (٥) لأعلى مستوى ، وما بينهما للدرجات التي تتوسطهما ، كما يوضح الجدول التالي :

جدول (١)

دلالة درجات التحكيم

٥	٤	٣	٢	١
ممتاز	جيد جدا	جيد	مقبول	ضعيف

جدول (٢)

معيار لقياس مدى الاستفادة من " شخصيات الرسوم المتحركة المصرية كمدخل لتأصيل الهوية في المشغولات الفنية باستخدام الإمكانيات التشكيلية للعجائن "

أرقام المشغولات										بنود المعيار
١٠	٩	٨	٧	٦	٥	٤	٣	٢	١	
										المحور الأول : من حيث تأصيل الهوية المصرية في المشغولة الفنية
										١. أفاد استخدام شخصيات الرسوم المتحركة المصرية في تأصيل الهوية في المشغولة الفنية.
										٢. ظهرت مجموعة من العناصر التراثية المصرية في المشغولة الفنية .
										المحور الثاني: من حيث الإمكانيات التشكيلية المستخلصة :
										١. تم تطبيق مجموعة من الإمكانيات التشكيلية المتنوعة الخاصة بالعجائن.
										٢. ساعد تنوع العجائن المستخدمة في استحداث أساليب تقنية مختلفة.
										٣. ساهمت الأساليب التقنية المستخدمة في تحقيق الوظيفة للمشغولة الفنية.

- (١) ١. أ.د/ شريف عبد الفتاح تراز ، أستاذ النسيج - قسم التربية الفنية - كلية التربية النوعية - جامعة الإسكندرية.
 ٢. أ.د/ أميرة عبد العزيز الصردي استاذ تصميم الفنون التعبيرية - قسم التربية الفنية - كلية التربية النوعية - جامعة الإسكندرية.
 ٣. أ.م.د/ أحلام أحمد محمد المليجي أستاذ مساعد التصميم المتفرغ - قسم التربية الفنية - كلية التربية النوعية - جامعة الإسكندرية.
 ٤. أ.م.د/ دينا عادل حسن زكي أستاذ المناهج وطرق تدريس التربية الفنية المساعد - قسم التربية الفنية - كلية التربية النوعية - جامعة الإسكندرية.
 ٥. أ.م.د/ خيرية محمد عبد العزيز أستاذ التصوير الجداري المساعد - قسم التربية الفنية - كلية التربية النوعية - جامعة الإسكندرية.
 ٦. أ.م. د/ نهى محمود دراج أستاذ طباعة المنسوجات المساعد - قسم التربية الفنية - كلية التربية النوعية - جامعة الإسكندرية.