

تأثير برنامج تعليمي بإستخدام التصور الذهني المدعم بالتغذية الراجعة  
على مستوى أداء بعض مهارات الهجوم المركب فى رياضة المبارزة  
لطلاب كلية التربية الرياضية بدمياط

\* د / أحمد صلام محمد حجاج

المقدمة ومشكلة البحث :

شهد العصر الحالي العديد من التغيرات السريعة فى ظل والإنفجار العلمى والتكنولوجى فى إستراتيجيات التعلم أو خطط اللعب والمستوى الفنى، مما تتطلب استحداث إستراتيجيات تربوية حديثة تراعى الفروق الفردية بين المتعلمين وإختلاف سماتهم الشخصية والتي لا تتحقق بالطرق التقليدية.

ويرى كلاً من نجوين **Nguyen** (٢٠٠٣)، مانوريك **Manoryk**

(٢٠٠٣) وكارتك **Karthik** (٢٠٠٤) أن التصور الذهني يسهم فى تمكين الرياضى من تنقية وتحسين الأداء من خلال رفع معدل الأداء الحركي وإستخراج أفضل ما داخل الرياضى وتنمية روح المنافسة الشريفة بين الرياضيين بإستخدام التخيل والتصور الذهني. (٢:١٧)، (٦٣:١٦) (٢:١٥)

ويشير عطاء الله أحمد (٢٠٠٥م)، يحيى المتولي (٢٠٠٦م) الي ان

التغذية الراجعة لها دور كبير في تحسن مستوى أداء المهارات الحركية المختلفة من خلال تمكن المتعلم من تغيير سلوكه الحركي وتعزيز قدراته ليصبح اقرب الي المستوي المرغوب به مع اكتشاف الأخطاء ونقاط الضعف وضبط الاداء في المحاولات التالية لتصبح التغذية الراجعة مؤثر وكمحك خارجي. (٨١:٢)

(١٤:١٢)

\* أستاذ مساعد بقسم مناهج وطرق تدريس التربية الرياضية بكلية التربية الرياضية بدمياط -

جامعة دمياط

ويؤكد كلاً من سشميدت Schmidt (٢٠٠٨) ومصطفى السايح وصلاح أنس (٢٠٠٩م) علي ان التغذية الراجعة تساعد المتعلم علي تصحيح استجابته الخاطئة وتعزز أداء الاستجابات الصحيحة لتجعل العملية التعليمية أكثر قبولاً وتشويقاً، وذلك لأن المبتدئ لا يستوعب معلومات كثيرة في وقت واحد لذلك يستحسن اعطاء تغذية راجعة بسيطة وتصحيح الاخطاء وفق ظهورها في ضوء ارتباطها بتسلسل اداء مكونات المهارة المتعلمة (٣٢٩:١٩) (٣٦:٩)

ومن خلال قيام الباحث بتدريس مقرر المباراة بكلية التربية الرياضية جامعة دمياط فقد لاحظ الباحث إحتياجها من الناحية العملية إلى لمجهود ذهني وعقلي بجانب المجهود البدني من خلال المتعلم حتى يستطيع أدائها مهارياً بصورة صحيحة وفقاً لقدرات المتعلمين المختلفة نظراً لصعوبه مهاراتها وخاصة الهجمات المركبة منها ولقد ترائى للباحث الدمج بين العمليات العقلية والبصرية والعضلية من خلال تصميم برنامج تعليمي للهجوم المركب وتدعيمها بتمرينات للإسترخاء والتصور العقلي للتركيز على النواحي الفنية للأداء بصورة صحيحة وتقديم التغذية الراجعة المرئية المرجأة لتزويد المتعلم بمستوى أدائه بهدف مساعدته على تصحيح اخطائه وتثبيت ادائه الصحيح لإستثارة دافعية المتعلم، وتوجيه طاقاته نحو التعلم مما قد يساهم في إتقان مستوى الأداء للهجوم المركب للمبارزة.

#### أهداف البحث :

يهدف هذا البحث إلى التعرف على تأثير برنامج تعليمي بإستخدام التصور الذهني المدعم بالتغذية الراجعة على مستوي أداء بعض مهارات الهجوم المركب في رياضة المباراة لطلاب كلية التربية الرياضية بدمياط وذلك من خلال التعرف على :

- ١- نسبة تحسن مستوي أداء بعض مهارات الهجوم المركب فى رياضة المبارزة لطلاب كلية التربية الرياضية بدمياط لبرنامج تعليمي بإستخدام التصور الذهني المدعم بالتغذية الراجعة والأسلوب التقليدي.
- ٢- تأثير برنامج تعليمي بإستخدام التصور الذهني المدعم بالتغذية الراجعة على مستوي أداء بعض مهارات الهجوم المركب فى رياضة المبارزة لطلاب كلية التربية الرياضية بدمياط ومقارنته بالأسلوب التقليدي.
- فروض البحث :**

**في ضوء هدف البحث يفترض الباحث الفروض التالية :**

- ١- توجد فروق دالة إحصائية بين القياسات القبلي (الأولى) والتتبعي والبعدي لمجموعتي البحث الضابطة والتجريبية فى مستوي أداء بعض مهارات الهجوم المركب فى رياضة المبارزة لطلاب كلية التربية الرياضية بدمياط لصالح القياس البعدي.
- ٢- توجد فروق دالة إحصائية بين القياسات البعدية للمجموعة الضابطة والمجموعة التجريبية فى مستوي أداء بعض مهارات الهجوم المركب فى رياضة المبارزة لطلاب كلية التربية الرياضية بدمياط لصالح المجموعة التجريبية.
- الدراسات السابقة :**

- ١- دراسة "رويرى، كولت، Roure, R.Collet, G" (٢٠٠٢) (١٨)، وهدفت هذه الدراسة التعرف على أثر التصور الذهني فى تحسين مهارة التصويب فى كرة السلة، واستخدم الباحثان المنهج التجريبي، واشتملت عينة الدراسة على ٤٠ طالبًا وتم تقسيمهم إلى مجموعتين متساويتين أحدهما ضابطة والأخرى تجريبية قوام كل منهما (٢٠) طالب، وكانت من أهم النتائج تفوق المجموعة التجريبية والتي طبق عليها برنامج التصور الذهني المصاحب للتدريب البدني على المجموعة الضابطة التي طبق عليها البرنامج التدريبي فقط على تحسن مستوى الأداء المهارى.

٢- دراسة "محمد حسن مصطفى" (٢٠١٤) (٧) وهدفت هذه الدراسة الي التعرف علي اثر التغذية الراجعة الفورية والمتأخرة في تطوير أداء مهارتي الطبطبة السريعة والتصويب الأمامي بكرة السلة، واستخدام الباحث المنهج التجريبي، وتكونت عينة الدراسة من (١٦) من ناشئ نادي (زاخو) الرياضي، تم تقسيمهم إلى مجموعتين متساويتين أحدهما ضابطة والأخرى تجريبية قوام كل منهما (٨) ناشئين، وأظهرت النتائج وجود فروق معنوية بين نتائج الاختبارين القبلي والبعدي للمجموعتين التجريبيتين لمهارتي الطبطبة السريعة، والتصويب الأمامي بكرة السلة لصالح الاختبار البعدي، عدم ظهور فروق معنوية بين نتائج الاختبارين البعديين للمجموعتين ولمهارتي الطبطبة السريعة والتصويب الأمامي بكرة السلة.

#### إجراءات البحث

#### منهج البحث :

إستخدم الباحث المنهج التجريبي لمناسبته لطبيعة هذا البحث وذلك بالتصميم التجريبي أحدهما مجموعة ضابطة والأخرى مجموعة تجريبية.

#### مجتمع البحث :

يمثل مجتمع البحث طلبة الفرقة الثانية بالكلية للعام الجامعي (٢٠١٥) / (٢٠١٦) بالطريقة العمدية وقد بلغ عددهم (٩٢) طالب.

وكان إختيارهم من طلبة الفرقة الثانية للأسباب الآتية :

\* مهارات الهجوم المركب "قيد البحث" مقررة على طلبة الفرقة الثانية في المقررات الدراسية بالكلية.

\* لكونهم على علم بالمهارات الأساسية ومهارات الهجوم البسيط لدراستهم لها بالفرقة الأولى بالكلية.

\* لم يسبق لهم ممارسة مهارات الهجوم المركب "قيد البحث".

\* جميع أفراد العينة يخضعون لخطة دراسية واحدة بنفس عدد الساعات للمواد العملية بالكلية.

### عينة البحث :

قام الباحث بإختيار عينة البحث بالطريقة العشوائية من بين طلبة الفرقة الأولى بالكلية وقد صنفت عينة البحث:

\* عينة البحث الأساسية بلغ عددها (٤٠) طالب من طلاب الفرقة الثانية بالكلية الذين لم يسبق لهم ممارسة هذه المهارات وتم تقسيمهم عشوائياً إلى مجموعتين متساويتين مصنفة كالآتي :

- المجموعة الضابطة: (الأسلوب التقليدي "الأوامر") (٢٠ طالب).

- المجموعة التجريبية: (برنامج تعليمي بإستخدام التصور الذهني المدعم بالتغذية الراجعة) (٢٠ طالب).

\* عينة الدراسة الإستطلاعية بلغ عددها (٢٠) طالب من طلاب الفرقة الثانية بالكلية من نفس مجتمع البحث ومن خارج عينة البحث الأساسية وذلك لإجراء المعاملات العلمية للإختبارات المستخدمة والبرنامج التعليمي المستخدم.

\* وقد بلغ عدد المستبدين عن مجتمع البحث على عدد (١٠) طالب وهم طلاب راسبون وتم دراسة مهارات الهجوم البسيط، وأطلاب غير منتظمون في الدراسة.

### تجانس عينة البحث :

للتأكد من تجانس عينة البحث في معدلات النمو (السن- الطول- الوزن)، ودرجة الذكاء ومتغيرات القدرات البدنية الخاصة ومهارات التصور الذهني قام الباحث بإجراء المتوسط الحسابي والإنحراف المعياري والوسيط ومعامل الالتواء لعينة البحث، وجدول (١) يوضح ذلك

جدول (١)  
المتوسط الحسابي والوسيط والانحراف المعياري ومعامل الالتواء لعينة البحث  
الأساسية في متغيرات النمو ودرجة الذكاء والقدرات البدنية الخاصة ومهارات  
التصور الذهني (ن = ٤٠)

م	البيانات الإحصائية المتغيرات	وحدة القياس	المتوسط الحسابي 'س'	الانحراف المعياري $\pm$ ع	الوسيط	معامل الالتواء
١	السن	سنة	١٨.٢٣٨	٠.٥٤٣	١٨.٠٠٠	٠.٣٢١
٢	الطول	سم	١٧٤.٧٠٠	٥.٩٧٣	١٧٤.٧٥٠	٠.١٧٧
٣	الوزن	كجم	٧٤.٣٧٣	١٠.٠٤٧	٧٤.٠٠٠	٠.١٥٥
٤	درجة الذكاء	درجة	٣٠.٧٢٥	٣.٦٠٩	٣١.٠٠٠	٠.١٢٧-
٥	سرعة التقدم للأمام من وضع الإستعداد خلال ١٠ ثوان	متر	١٧.١٧٥	٢.٣١٩	١٧.٠٠٠	٠.٢٥٧
٦	سرعة التقهقر للخلف من وضع الإستعداد خلال ١٠ ثوان	متر	١٥.١٥٠	١.٧٠٣	١٥.٠٠٠	٠.١٨٠
٧	سرعة الطعن من وضع الإستعداد خلال ١٠ ثوان	عدد	٤.٩٢٥	١.٠٤٧	٥.٠٠٠	٠.١٢٦-
٨	دقة الطعن على الدوائر المتداخلة خلال ١٠ ثوان	عدد	١٣.٥٧٥	٢.٩١٧	١٤.٠٠٠	٠.١٥٥-
٩	الجرى الإرتدادي من وضع الإستعداد	ثانية	١٥.٥٣٩	٢.٧٩٧	١٥.٦٤٠	٠.٢٧٠
١٠	وثب عريض من الثبات	متر	١٩٢.٠٠٠	١٥.٧٢٢	١٩٢.٥٠٠	٠.٥٣٧
١١	ثني الجذع أماماً أسفل من الوقوف	سم	٣.٢٢٥	٤.٢٨٢	٣.٥٠٠	٠.١٦١-
١٢	مدى مرونة المنكبين	سم	٤٢.١٢٥	١١.٨٦١	٤١.٥٠٠	٠.٣٢٩
١٣	رمي واستقبال الكرات	عدد	١٣.٢٢٥	٢.٧١٣	١٣.٠٠٠	٠.١١٢-
١٤	سرعة إستجابة الطعن	ثانية	٠.٥٤٥	٠.١١٢	٠.٥٣٠	٠.٦٣٣
١٥	رمي كرة ناعمة لأبعد مسافة	متر	٣٧.٧٥٣	٥.٥٦٤	٣٧.٧٥٠	٠.٨٥٨-
١٦	التصور البصري	درجة	٧.٦٥٠	١.٦٨٨	٧.٥٠٠	٠.٣١٦
١٧	التصور السمعي	درجة	٦.٢٢٥	١.٤٢٣	٦.٠٠٠	٠.٤٢٤
١٨	التصور الحس حركي	درجة	٤.٤٢٥	١.٣١٨	٦.٠٠٠	٠.٢٨٨
١٩	التصور الإنفعالي	درجة	٦.٦٥٠	١.٢٧٢	٦.٥٠٠	٠.٥٥٠
٢٠	التصور التحكم بالصورة	درجة	٦.٠٥٠	١.٠٦١	٦.٠٠٠	٠.١٦٧
٢١	درجة التصور الذهني	درجة	٦.٥٩٨	١.٠٤٣	٦.٤٠٠	٠.٥٠٧

الخطأ المعياري لمعامل الالتواء = ٠.٣٧٤ لجميع المتغيرات

يتضح من جدول (١) أن معامل الإلتواء لعينة البحث إنحصرت ما بين (- ٠.٨٥٨ إلى + ٠.٦٣٣) وجميع هذه القيم إنحصرت ما بين ( $\pm 3$ ) مما يدل على إعتدالية منحني التوزيع التكراري لكل من أفراد عينة البحث الأساسية في متغيرات السن والطول والوزن ودرجة الذكاء والإختبارات البدنية الخاصة والإختبار المعرفي مما يدل على تجانس أفراد عينة البحث في هذه المتغيرات

**تكافؤ عينة البحث :**

١- **تكافؤ عينة البحث في متغيرات السن والطول والوزن ودرجة الذكاء :**

للتأكد من تكافؤ عينة البحث في معدلات النمو (السن-الطول-الوزن)، ودرجة الذكاء ومتغيرات القدرات البدنية الخاصة ومهارات التصور الذهني قام الباحث بإجراء المتوسط الحسابي والانحراف المعياري وقيمة (ت) المحسوبة بين المجموعتين الضابطة و التجريبية وجدول (٢) يوضح ذلك :

### جدول (٢)

**المتوسط الحسابي والانحراف المعياري وقيمة (ت) المحسوبة بين المجموعتين التجريبية والضابطة لمتغيرات النمو ودرجة الذكاء والقدرات البدنية الخاصة ومهارات التصور الذهني (ن = ٢ = ٢٠)**

م	المتغيرات	وحدة القياس	المجموعة الضابطة		المجموعة التجريبية		الفرق بين المتوسطين	قيمة ت المحسوبة
			س١	ع١	س٢	ع٢		
١	السن	سنة	١٨.٢٧٥	٠.٥٩٥	١٨.٢٠٠	٠.٤٩٧	٠.٠٧٥	٠.٤٣٢
٢	الطول	سم	١٧٤.٢٢٥	٦.٣١١	١٧٥.٥٧٥	٥.٦٩٧	١.٣٥٠	٠.٧١٠-
٣	الوزن	كجم	٧٣.٨٧٥	٩.٦١١	٧٤.٨٥٠	١٠.٦٩٣	٠.٩٧٥	٠.٣٠٣-
٤	درجة الذكاء	درجة	٣١.١٠٠	٤.٠٧٧	٣٠.٣٥٠	٣.١٣٣	١.٢٥٠	٠.٦٥٢
٥	القدرات البدنية	سرعة التقدم للأمام من وضع الإستعداد خلال ١٠ ثوان	١٧.٨٥٠	٢.٣٢٣	١٦.٥٠٠	٢.١٦٤	١.٣٥٠	١.٩٠١

### جدول (٢)

**المتوسط الحسابي والانحراف المعياري وقيمة (ت) المحسوبة بين**

المجموعتين التجريبية والضابطة لمتغيرات النمو ودرجة الذكاء والقدرات  
البدنية الخاصة ومهارات التصور الذهني (ن = ١ = ن = ٢ = ٢٠)

رقم	المتغيرات	وحدة القياس	المجموعة الضابطة		المجموعة التجريبية		الفرق بين المتوسطين	قيمة ت المحسوبة
			س١	ع١	س٢	ع٢		
٦	سرعة التقهقر للخلف من وضع الإستعداد خلال ١٠ ثوان	متر	١٥.١٥٠	١.٨٧٢	١٥.١٥٠	١.٥٦٥	٠.٠٠٠	٠.٠٠٠
٧	سرعة الطعن من وضع الإستعداد خلال ١٠ ثوان	عدد	٥.٠٥٠	١.٠٥٠	٤.٨٠٠	١.٠٥٦	٠.٢٥٠	٠.٧٥١
٨	دقة الطعن على الدوائر المتداخلة خلال ١٠ ثوان	عدد	١٣.٥٥٠	٢.٧٩٩	١٣.٦٠٠	٣.١٠٢	٠.٠٥٠	٠.٠٥٤-
٩	الجرى الإرتدادي من وضع الإستعداد	ثانية	١٥.٦٢٦	٢.٩٧٤	١٥.٤٥٢	٢.٦٨٣	٠.١٧٤	٠.١٩٥
١٠	وثب عريض من الثبات	متر	١٩٤.٧٥٠	١٢.٠٨٣	١٨٩.٢٥٠	١٨.٥٨٧	٥.٥٠٠	١.١١٠
١١	ثني الجذع أماماً أسفل من الوقوف	سم	٣.٢٥٠	٤.١٢٨	٣.٢٠٠	٤.٥٣٨	٠.٠٥٠	٠.٠٣٦
١٢	مدى مرونة المنكبين	سم	٤١.٨٠٠	١٢.١٩٤	٤٢.٨٥٠	١١.٨٢٥	١.٠٥٠	٠.١٧١-
١٣	رمي وإستقبال الكرات	عدد	١٢.٩٥٠	٢.٦٨٥	١٣.٥٠٠	٢.٧٨٢	٠.٥٥٠	٠.٦٣٦-
١٤	سرعة إستجابة الطعن	ثانية	٠.٥٣٧	٠.١١٠	٠.٥٥٤	٠.١١٦	٠.٠١٧	٠.٤٨٨-
١٥	رمي كرة ناعمة لأبعد مسافة	متر	٣٦.٩٠٠	٦.٠٢٥	٣٦.٦٠٥	٥.٠٦٩	٠.٢٩٥	٠.٩٦٨-

تابع جدول (٢)

المتوسط الحسابي والانحراف المعياري وقيمة (ت) المحسوبة بين



المجموعتين التجريبية والضابطة لمتغيرات النمو ودرجة الذكاء والقدرات  
البدنية الخاصة ومهارات التصور الذهني (ن = ١ = ن = ٢ = ٢٠)

قيمة ت المحسوبة	الفرق بين المتوسطين	المجموعة التجريبية		المجموعة الضابطة		وحدة القياس	المتغيرات	م
		±٢٤	س٢	±١٤	س١			
١.١٢٨	٠.٦٠٠	١.٤٩٦	٧.٣٥٠	١.٨٤٩	٧.٩٥٠	درجة	التصور البصري	١٦
١.٩٥٦	٠.٨٥٠	١.٢٤٠	٥.٨٠٠	١.٤٩٦	٦.٦٥٠	درجة	التصور السمعي	١٧
١.٣٣٢-	٠.٥٥٠	١.٣٨٠	٦.٧٠٠	١.٢٢٦	٦.١٥٠	درجة	التصور الحس حركي	١٨
٠.٩٩٤	٠.٤٠٠	١.٢٣٤	٦.٤٥٠	١.٣٠٩	٦.٨٥٠	درجة	التصور الإنفعالي	١٩
٠.٢٩٥	٠.١٠٠	١.٠٧٦	٦.٠٠٠	١.٠٧١	٦.١٠٠	درجة	التصور التحكم بالصورة	٢٠
٠.٨٣٠	٠.٢٧٥	٠.٦٢٠	٦.٤٦٠	١.١٦١	٦.٧٣٥	درجة	درجة التصور الذهني	٢١

مهارات التصور الذهني

قيمة (ت) الجدولية عند مستوى الدلالة الإحصائية  $(٠.٠٥) = ٢.٠٠٢$

يتضح من جدول (٢) أن قيم (ت) المحسوبة غير دالة إحصائياً بالنسبة لكل من متغيرات السن والطول والوزن ودرجة الذكاء والإختبارات البدنية الخاصة والإختبار المعرفي لكل من أفراد المجموعتين التجريبية والضابطة وقد إنحصرت ما بين  $(٠.٠٠٠٠ : ١.٩٥٦)$  وجميعها أقل من قيمة (ت) الجدولية عند مستوى دلالة إحصائياً  $(٠.٠٥)$  والتي بلغت  $(٢.٠٠٢)$  مما يدل على تكافؤ مجموعتي البحث في هذه المتغيرات.

أدوات جمع البيانات :

من خلال المسح المرجعي للدراسات المرجعية قام الباحث بتحديد الأدوات المستخدمة في البحث والتي تتلائم مع إجراءات البحث وهي كما يلي:

١- إختبار الذكاء العالي (IQ TEST) إعداد/ يحيى مكرم مسعود  
(٢٠٠٦) (١٣) (مرفق ١).

- ٢- الإختبارات البدنية الخاصة (مرفق ٣).
- ٣- مقياس التصور الذهني فى المجال الرياضى إعداد/ محمد العربي- ماجدة إسماعيل (٢٠٠١) (٦) (مرفق ٥)
- ٤- بعض الأدوات الأجهزة المساعدة فى القياس وهي كما يلي :
- ميزان طبي.
  - ٢٠ واقى وجه (ماسك).
  - جهاز الرستاميتير لقياس الطول.
  - جهاز قياس سرعة إستجابة فرد الذراع
  - مسطرة مدرجة ٥٠ سم.
  - كرة ناعمة زنة ١كجم.
  - شريط قياس ٥٠ متر.
  - ٢٠ سلاح شيش.
  - ساعة إيقاف.
  - كرات تنس.

المعاملات العلمية للإختبارات المستخدمة "قيد البحث" :

١- معامل الثبات للإختبارات المستخدمة "قيد البحث":

قام الباحث بحساب معامل الثبات بطريقة إعادة تطبيق الإختبارات على عينة مكونة من (٢٠) طالب من طلاب الصف الثانية بكلية التربية الرياضية بدمياط ومن خارج عينة البحث الأساسية حيث تم القياس الأول للإختبارات في يوم السبت ٣/١٠/٢٠١٥م ثم أعاد تطبيق الإختبارات بعد إسبوع من القياس الأول في يوم السبت ١٠/١٠/٢٠١٥م، وقد تم إيجاد معامل الارتباط (ر) بين التطبيقين والذي يوضحه جدول (٣) كما يلي :

جدول (٣)

المتوسط الحسابي والانحراف المعياري لحساب معامل الارتباط (ر) لدرجة  
الذكاء والقدرات البدنية الخاصة ومهارات التصور الذهني بطريقة إعادة  
تطبيق الإختبار

معامل الارتباط	الفرق بين المتوسطين	التطبيق الثاني		التطبيق الأول		وحدة القياس	البيانات الإحصائية المتغيرات	م
		±٢ع	س٢	±١ع	س١			
*٠.٨٨١	١.٠٥٠	٢.٠٨٤	٣٠.٦٥٠	٢.٣٢٦	٢٩.٦٠٠	درجة	درجة الذكاء	١
*٠.٧٩٥	٠.٠٥٠	٣.٨٠٥	١٩.٤٠٠	٣.٤٦٨	١٩.٣٥٠	متر	سرعة التقدم للأمام من وضع الإستعداد خلال ١٠ ثوان	٢
*٠.٩٠٦	٠.٨٠٠	٤.٠٢١	١٨.٢٠٠	٣.٢٩٩	١٧.٤٠٠	متر	سرعة التقهقر للخلف من وضع الإستعداد خلال ١٠ ثوان	٣
*٠.٦٣٤	٠.٢٥٠	٠.٧٥٩	٤.٩٥٠	٠.٧٣٣	٤.٧٠٠	عدد	سرعة الطعن من وضع الإستعداد خلال ١٠ ثوان	٤
*٠.٧٢٦	٠.٠٥٠	٣.٣٦٠	١٥.٣٥٠	٣.٨٠٣	١٥.٤٠٠	عدد	دقة الطعن على الدوائر المتداخلة خلال ١٠ ثوان	٥
*٠.٧٠٣	١.٠٢٨	١.٧٤٦	١٦.٠٥٣	٢.٢٦٤	١٥.٩٢٥	ثانية	الجرى الإرتدادى من وضع الإستعداد	٦
*٠.٨١٠	٠.٠٠٢	٠.١٤٤	١.٨١٨	٠.١٧٨	١.٨٢٠	متر	وثب عريض من الثبات	٧
*٠.٩٣٢	٠.٢٠٠	٢.٣٠٠	٣.١٥٠	٢.٩٩٩	٢.٩٥٠	سم	ثني الجذع أماماً أسفل من الوقوف	٨

القدرات البدنية

تابع جدول (٣)

المتوسط الحسابي والانحراف المعياري لحساب معامل الارتباط (ر) لدرجة  
الذكاء والقدرات البدنية الخاصة ومهارات التصور الذهني بطريقة إعادة  
تطبيق الاختبار

معامل الارتباط	الفرق بين المتوسطين	التطبيق الثاني		التطبيق الأول		وحدة القياس	البيانات الإحصائية المنغيرات	م
		±٢ع	س٢	±١ع	س١			
*٠.٦٩٩	٠.١٥٠	٤.٦٩٢	٣٥.٧٠٠	٦.٦١٢	٣٥.٨٥٠	سم	مدى مرونة المنكبين	٩
*٠.٧١٥	١.٣٠٠	٢.٧١٣	١٣.١٠٠	٣.٥٩٢	١١.٨٠٠	عدد	رمي واستقبال الكرات	١٠
*٠.٨٣٩	٠.٠٠١	٠.٠٥٣	٠.٦١٦	٠.٠٨٦	٠.٦١٧	ثانية	سرعة إستجابة الطنين	١١
*٠.٦٦٤	١.٢٧٣	٦.١١٥	٣٧.١٥٥	٦.٣١٦	٣٨.٤٢٨	متر	رمي كرة ناعمة لأبعد مسافة	١٢
*٠.٨٩٥	٠.٦٥٠	١.٦٣٨	٨.٥٥٠	١.٦١٩	٧.٩٠٠	درجة	التصور البصري	١٣
*٠.٩٢٨	١.٠٠٠	١.٧٠١	٧.٥٥٠	١.٤٣٢	٦.٥٥٠	درجة	التصور السمعي	١٤
*٠.٧٧٩	١.٢٠٠	١.٥٠٨	٧.٨٠٠	١.٢٧٣	٦.٦٠٠	درجة	التصور الحس حركي	١٥
*٠.٨٥٨	٠.٨٥٠	١.٣٠٢	٧.٧٠٠	١.١٨٢	٦.٨٥٠	درجة	التصور الإنفعالي	١٦
*٠.٦٤٦	١.٢٠٠	١.٠٢٠	٧.٢٥٠	١.٠٩٩	٦.٠٥٠	درجة	التصور التحكم بالصورة	١٧
*٠.٩٦٥	٠.٩٤٥	١.٠٤٥	٧.٧٣٠	١.٠٠٩	٦.٧٨٥	درجة	درجة التصور الذهني	١٨

مهارات التصور الذهني

قيمة (ر) الجدولية عند مستوى دلالة إحصائية (٠.٠٥) = ٠.٤٤٤

يتضح من جدول (٣) أن جميع قيم معامل الارتباط ذات دلالة إحصائية  
عند مستوى (٠.٠٥) لإختبار الذكاء والإختبارات البدنية الخاصة ومهارات

التصور الذهني، حيث أشارت نتائج الجدول أن هذه القيم تراوحت بين (٠.٦٣٤ : ٠.٩٦٥) بينما قيمة (ر) الجدولية (٠.٤٤٤) وهذا يدل على أن معامل الارتباط قوى بين التطبيق الأول والثاني مما يدل على ثبات الإختبارات المستخدمة.

## ٢- معامل الصدق للإختبارات المستخدمة " قيد البحث "

قام الباحث بحساب صدق المقارنة الطرفية وإجراء المقارنة الطرفية بين الطلاب ذوي الدرجات العالية والطلاب ذوي الدرجات المنخفضة باستخدام اختبار (U) مان وتتي والتي يوضحه جدول (٤) :

### جدول (٤)

المتوسط الحسابي والانحراف المعياري وقيمة (U) لإختبار الذكاء والإختبارات البدنية الخاصة ومهارات التصور الذهني (ن = ٢ = ٥)

م	الاختبار	الربيعي	العدد	متوسط	انحراف معياري	متوسط الرتب	مجموع الرتب	قيمة (U)
١	درجة الذكاء	الأدنى	٥	٢٦.٤٠٠	١.١٤٠	٣	١٥	* ٠.٠٠٠
		الأعلى	٥	٣٢.٤٠٠	٠.٥٤٨	٨	٤٠	
٢	سرعة التقدم للأمام من وضع الإستعداد خلال ١٠ ثوان	الأدنى	٥	١٥.٦٠٠	١.٥١٧	٣	١٥	* ٠.٠٠٠
		الأعلى	٥	٢٤.٠٠٠	٠.٠٠٠	٨	٤٠	
٣	سرعة التقهقر للخلف من وضع الإستعداد خلال ١٠ ثوان	الأدنى	٥	١٣.٤٠٠	٠.٨٩٤	٣	١٥	* ٠.٠٠٠
		الأعلى	٥	٢١.٦٠٠	٠.٥٤٨	٨	٤٠	
٤	سرعة الطعن من وضع الإستعداد خلال ١٠ ثوان	الأدنى	٥	٣.٨٠٠	٠.٤٤٧	٣	١٥	* ٠.٠٠٠
		الأعلى	٥	٥.٤٠٠	٠.٥٤٨	٨	٤٠	

القدرات البدنية

تابع جدول (٤)  
المتوسط الحسابي والانحراف المعياري وقيمة (U) لإختبار الذكاء وإختبارات  
البدنية الخاصة ومهارات التصور الذهني (ن = ١ = ٢ = ٥)

م	الاختبار	الربيعي	العدد	متوسط	انحراف معياري	متوسط الرتب	مجموع الرتب	قيمة (U)
٥	دقة الطعن على الدوائر المتداخلة خلال ١٠ ثوان	الأدنى	٥	١٠٠.٨٠٠	١.٠٩٥	٣	١٥	* . . . . *
		الأعلى	٥	٢٠٠.٢٠٠	١.٩٢٤	٨	٤٠	
٦	الجرى الإرتدائي من وضع الإستعداد	الأدنى	٥	١٢.٩٣٠	١.٤٥١	٣	١٥	* . . . . *
		الأعلى	٥	١٨.٥٢٦	١.٢٢١	٨	٤٠	
٧	وثب عريض من الثبات	الأدنى	٥	١.٦١٠	٠.١٢٥	٣	١٥	* . . . . *
		الأعلى	٥	٢.٠٣٠	٠.١٢٠	٨	٤٠	
٨	ثني الجذع أماماً أسفل من الوقوف	الأدنى	٥	١.٢٠٠-	٢.١٦٨	٣	١٥	* . . . . *
		الأعلى	٥	٦.٢٠٠	١.٠٩٥	٨	٤٠	
٩	مدى مرونة المنكبين	الأدنى	٥	٢٦.٨٠٠	٢.١٦٨	٣	١٥	* . . . . *
		الأعلى	٥	٤٣.٨٠٠	١.٩٢٤	٨	٤٠	
١٠	رمي وإستقبال الكرات	الأدنى	٥	٧.٠٠٠	١.٤١٤	٨	٤٠	* . . . . *
		الأعلى	٥	١٦.٢٠٠	٠.٨٤٧	٣	١٥	
١١	سرعة إستجابة الطعن	الأدنى	٥	٠.٧٢٨	٠.٠٣٦	٣	١٥	* . . . . *
		الأعلى	٥	٠.٥٠٦	٠.٠٣٠	٨	٤٠	
١٢	رمي كرة ناعمة لأبعد مسافة	الأدنى	٥	٣١.٠٠٠	٣.٠٠٠	٣	١٥	* . . . . *
		الأعلى	٥	٤٧.٠٦٠	٢.٤٣١	٨	٤٠	
١٣	التصور البصري	الأدنى	٥	٦.٢٠٠	٠.٤٤٧	٣	١٥	* . . . . *
		الأعلى	٥	١٠.٠٠٠	١.٢٢٥	٨	٤٠	
١٤	التصوّر السمعي	الأدنى	٥	٤.٨٠٠	٠.٤٤٧	٣	١٥	* . . . . *
		الأعلى	٥	٨.٤٠٠	٠.٨٩٤	٨	٤٠	
١٥	التصوّر الحس حركي	الأدنى	٥	٥.٠٠٠	٠.٠٠٠	٣	١٥	* . . . . *
		الأعلى	٥	٨.٢٠٠	٠.٤٤٧	٨	٤٠	
١٦	التصوّر الإنفعالي	الأدنى	٥	٥.٦٠٠	٠.٥٤٨	٣	١٥	* . . . . *
		الأعلى	٥	٨.٤٠٠	٠.٥٤٨	٨	٤٠	
١٧	التصور التحكم بالصورة	الأدنى	٥	٤.٨٠٠	٠.٤٤٧	٣	١٥	* . . . . *
		الأعلى	٥	٧.٤٠٠	٠.٥٤٨	٨	٤٠	
١٨	درجة التصور الذهني	الأدنى	٥	٥.٧٢٠	٠.١٧٩	٣	١٥	* . . . . *
		الأعلى	٥	٨.١٨٠	٠.٥٧٦	٨	٤٠	

\* قيمة (U) الجدولية عند مستوي (٠.٠٥) = ٢

يتضح من جدول (٤) أن جميع قيم ( U ) المحسوبة اقل من قيمة ( U ) الجدولية عند مستوى ٠,٠٥ مما يدل على وجود فروق بين الطلاب ذوي الدرجات العالية والطلاب ذوي الدرجات المنخفضة، مما يشير إلى أن معامل الصدق على درجة عالية، ويدل على صدق الإختبارات المستخدمة.

### خطوات البحث :

قام الباحث بعدة خطوات قبل القيام بالقياس القبلي للبحث وهي كما يلي :

- ١- المسح المرجعي وإستطلاع رأى الخبراء للعناصر البدنية الخاصة بمهارات الهجوم المركب والإختبارات البدنية الخاصة بكل عنصر (مرفق ٢).
- ٢- إستطلاع رأى الخبراء حول مهارات الهجوم المركب (قيد البحث) وزمن البرنامج التعليمي ككل من خلال التعرف على عدد الوحدات التعليمية وتحديد مواعيد القياسات القبلية والتتبعية والبعدية. (مرفق ٦).
- ٣- إستطلاع رأى الخبراء حول تمارينات الإسترخاء للتصور الذهني لمهارات الهجوم المركب (قيد البحث) وأساليب تقديم التغذية الراجعة المرئية (الفورية أو المرجأة) (مرفق ٧).
- ٤- الجدول الزمني لتوزيع المهارات خلال مدة البرنامج وتحديد مواعيد القياسات الأولية والتتبعية والبعدية (مرفق ٨).
- ٥- تصميم البرنامج التعليمي بإستخدام التصور الذهني المدعم بالتغذية الراجعة وعرض الشكل العام على الخبراء وإجراء الدراسة الإستطلاعية على نفس عينة البحث الإستطلاعية للتأكد من صلاحية الأدوات والأجهزة (لاب توب- داتا شو- كاميرا) توفرها عند إجراء التجربة الأساسية، والتعرف على مدى ملائمة (ورقة المعيار) المستخدمة في البحث ومدى مناسبتها لعينة البحث (مرفق ٩).

- ٦- تدريب ١٠ طلاب خارج عينة البحث الأساسية والإستطلاعية لتصوير عينة البحث التجريبية أثناء الأداء بالموبيل ليصبح تغذية راجعة مرئية لمقارنتها بالأداء الأمثل على الداتا شو بقاعة التدريب.
- ٧- إستطلاع رأى الخبراء حول إستمارة التقييم البعدي وحساب المعاملات العلمية لها (مرفق ١٠).

#### • القياس القبلي :

قام الباحث بإجراء القياس القبلي على عينة البحث الأساسية في الفترة ما بين يوم الأحد ١١/١٠/٢٠١٥م إلى يوم الثلاثاء ١٣/١٠/٢٠١٥م ووضعه في إستمارة (مرفق ٤) ثم إجراء التجانس والتكافؤ بين أفراد مجموعات البحث في الفترة ما بين يوم الأربعاء ١٤/١٠/٢٠١٥م إلى يوم الخميس ١٥/١٠/٢٠١٥م.

#### تطبيق التجربة الأساسية :

قام الباحث بتطبيق التجربة الأساسية على مجموعتين البحث الضابطة والتجريبية مع مراعاة الضبط التجريبي في عدد الوحدات وزمن كل وحدة والمحتوى المهارى والتطبيق في نفس الأيام من خلال الباحث في الفترة من الأحد ١٨/١٠/٢٠١٥م إلى الأربعاء ٢٦/١١/٢٠١٥م بواقع (١٢) وحدة تعليمية بواقع وحدتين إسبوعياً، لمدة (٦) أسابيع وزمن الوحدة التعليمية (٩٠ ق) لكل من مجموعات البحث.

#### القياس البعدي :

بعد الإنتهاء من تطبيق البرنامج التعليمي لمجموعتين البحث الضابطة والتجريبية، قام الباحث بإجراء القياس البعدي لعينة البحث الأساسية في بعض مهارات الهجوم المركب وذلك في الفترة من يوم الأحد ٢٩/١١/٢٠١٥م إلى يوم الثلاثاء ١/١٢/٢٠١٥م وذلك بتصوير عينة التجربة الأساسية بالفيديو إثناء أدائهم لمهارات الهجوم المركب (قيد البحث) على ثلاث محاولات لكل مهارة (بناءً على المسح المرجعي وإستطلاع رأى الخبراء) وذلك من خلال تلاحم



طالب العينة الأساسية مع طالب تخصص السلاح فى الوضع السادس ويقوم طالب التخصص بالدفاع اثناء أداء المهارة، ثم بعد ذلك يقوم الباحث بتقسيم الفيديو وفصل محاولات كل مهارة على حدى ووضعه فى شكل برنامج حاسب آلى حتى يسهل على المقيم التنقل بسهولة بين عينة البحث ثم وضعها على إسطوانة وإرسالهم إلى ثلاث محكمين فى مجال المبارزة مع إستمارة تقييم المستوى المهارى (مرفق ١٠).

### عرض ومناقشة النتائج

أولاً : عرض ومناقشة نتائج الفرض الأول :

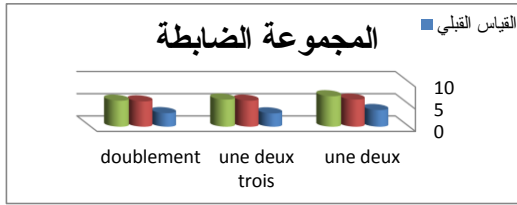
#### جدول (٥)

إختبار كروسكال- واليس لدلالة الفروق بين القياسات القبلي (الأولى) والتبعي والبدي ونسبة التحسن لمجموعتين البحث الضابطة والتجريبية فى مستوى أداء بعض مهارات الهجوم المركب فى رياضة المبارزة لطلاب كلية التربية الرياضية بدمياط (ن=١ ن=٢ = ٢٠)

المجموعات:	م	البيانات الإحصائية المتغيرات	وحدة القياس	متوسط الرتب لمجموعات البحث			درجة حرية	قيمة كا <sup>٢</sup>	مستوى الدلالة الإحصائية	نسبة التحسن
				القياس القبلي	القياس التبعي	القياس البدي				
الضابطة	١	الهجمة العديدة une deux	درجة	١١.١٨	٣٨.١٧	٤٢.١٥	٣٨.٨٧٨	٠.٠٠٠	٧٠.٦٧ %	
	٢	الهجمة العديدة une deux trois	درجة	١٠.٦٠	٣٨.٦٧	٤٢.٢٣	٤٠.٩٦٥	٠.٠٠٠	١٠٣.٣٣ %	
	٣	الهجمة المزدوجة Doublement	درجة	١١.٨٥	٣٩.٢٠	٤٠.٤٥	٣٥.٢٣٤	٠.٠٠٠	٩١.٨٠ %	
التجريبية	١	الهجمة العديدة une deux	درجة	١١.١٠	٣٦.٠٠	٤٤.٤٠	٤٠.٨٨٥	٠.٠٠٠	٦٧.٠٦ %	
	٢	الهجمة العديدة une deux trois	درجة	١٠.٥٥	٣٨.٦٥	٤٢.٣٠	٤٠.٩٩٦	٠.٠٠٠	١٠٢.٩٠ %	
	٣	الهجمة المزدوجة Doublement	درجة	١٠.٥٥	٣٩.٥٥	٤١.٤٠	٤١.١٥٠	٠.٠٠٠	٩٥.٧١ %	

قيمة (كا ٢) الجدولية عند مستوى دلالة إحصائية (٠.٠٥) = ٥.٩٩

يتضح من جدول (٥) أن قيمة (كا) المحسوبة بإستخدام إختبار كروسكال-واليس لدلالة الفروق بين القياسات القبلي (الأولى) والتتبعي والبعدي لمجموعتين البحث الضابطة والتجريبية في مستوى أداء بعض مهارات الهجوم المركب فى رياضة المبارزة لطلاب كلية التربية الرياضية بدمياط كانت تتراوح بين (٣٥.٢٣٤ : ٤١.١٥٠) عند درجة حرية (٢) وجميعها أكبر من قيمة (كا) الجدولية عند مستوى دلالة إحصائياً (٠.٠٥) والتي بلغت (٥.٩٩) وهذا يعني أن الفروق بين المجموعات الثلاثة فى مستوى أداء بعض مهارات الهجوم المركب فى رياضة المبارزة حقيقية ولصالح القياس البعدي بالإضافة إلى وجود نسبة تحسن بين القياسين القبلي (الأولى) والبعدي تراوحت بين (٦٧.٠٦% : ١٠٣.٣٣%)



ويعزى الباحث تحسن طلاب المجموعة الضابطة في القياس البعدي في مستوى أداء بعض مهارات الهجوم المركب إلى التأثير الإيجابي للإسلوب التقليدي وطريقة تطبيقه من المعلم الذي يتضمن الشرح اللفظي للمهارة وأداء النموذج للمهارات وإعطاء التنبهات للمتعلم الذي بدوره يؤدي ويطيع مما يساعد على إكتساب أداء مهاري بصورة جيدة ولذلك يرجع التحسن في المستوى إلى وجود معلم مؤهل لتعليم الطلاب وما به من خبرة في تعليم بعض مهارات الهجوم المركب وفهمة لمتطلبات المهارات ونواحي الإعداد للمتعلمين من حيث شرح الأداء والخطوات الفنية والتعليمية وتقديم التغذية الرجعية وتصحيح الأخطاء.

وتؤكد "عفاف عبد الكريم" (١٩٩٠م) على أن دور المعلم هو إتخاذ جميع قرارات (التخطيط- تنفيذ- تقويم) أما دور المتعلم من الناحية الأخرى هو أن يؤدي ويتابع ويطيع مما يدل على أهمية المعلم في هذا الأسلوب لتحسين العملية التعليمية (٣ : ٩٠).

كما يعزى الباحث تحسن طلاب المجموعة التجريبية في القياس البعدي في مستوى أداء بعض مهارات الهجوم المركب إلى التأثير الإيجابي للبرنامج التعليمي بإستخدام التصور الذهني التي يساعد المتعلم في التهيئة العقلية من خلال تمارين الإسترخاء وإعطاء نموذج مصور أو صور متسلسلة لتصور أداء بعض مهارات الهجوم المركب (قيد البحث) قبل الأداء يتم خلالها تنشيط مجموعة العضلات المؤثرة في الحركة أثناء الأداء لتساعد المتعلم على أداء المهارات والتغلب على صعوبتها وإستثارة دافعيتهم المتعلمين لبذل أقصى مجهود وفقاً لإمكانته وعدم شعوره بالملل ويجعله إيجابياً في إتقان بعض مهارات الهجوم المركب (قيد البحث).

وتؤكد "ناهدة زيد" (٢٠٠٨م) على أن التصور الذهني عبارة عن نشاط ذهني يقترن بنشاط حركي للتغلب على صعوبة الأداء الفني المركب، إذ أن

الصور العقلية التي تتكون خلال التصور الذهني تتسبب في بعض الإستجابات الفسيولوجية، لأن عمليات التفكير ينتج عنها انقباضات في العضلة المستخدمة لإنتاج الحركة التي يتم تصورها، حيث يتضمن تعلم الأداء الفني الارتباط بالنشاط الذهني وإسترجاع خطوات الأداء الفني ومن ثم الأداء العملي لها. (١٠: ١٣٣)

كما يعزى الباحث تحسن طلاب المجموعة التجريبية أيضاً فى القياس البعدى في مستوي أداء بعض مهارات الهجوم المركب إلى تدعيم البرنامج التعليمي للتصور الذهني بالتغذية الراجعة الذى يعمل على التأكد من مسار الأداء وتصحيح الأخطاء من خلال تصوير المتعلم أثناء الأداء ومشاهدة أدائه ومقارنته بالأداء الأمثل الذى أكتسبه أثناء التصور الذهني لتصحيح الأخطاء والتأكد من إتقان أداء بعض مهارات الهجوم المركب (قيد البحث) بطريقة نموذجية.

ويؤكد "محمد الشحات" (٢٠٠٠م) على أن التغذية الراجعة Feed Back تقوم بدور فعال وهام فى التعليم من خلال مشاهدة التلميذ أدائه وكذلك الأداء الأمثل للمهارة وإدراك هذا التباين بين الأداء الصحيح وأداء التلميذ، سوف يساعده على اكتشاف الأخطاء أو نقاط الضعف بصورة أوضح ويساعد التلميذ على ضبط الأداء فى المحاولات التالية للأداء. (٨: ٤)

ويتفق ذلك مع ما توصلت إليه نتائج دراسات "رويرى، وكولت (Roure, R.Collet, G.) (٢٠٠٢) (١٨)، تومسبير وشكيف (Tomspuer & Shkeiv) (٢٠٠٥) (٢٠)، مازن على (٢٠٠٩م) (٥) ماجد إبراهيم (٢٠١١) (٤)، هبة عامر (٢٠١٣) (١١)، محمد مصطفى (٢٠١٤) (٧).

وبناء على ما سبق يرى الباحث أن الفرض الأول قد تحقق والذي ينص على :

توجد فروق دالة إحصائية بين القياسات القبلي (الأولى) والتتبعي والبعدي لمجموعتي البحث الضابطة والتجريبية في مستوى أداء بعض مهارات الهجوم المركب في رياضة المبارزة لطلاب كلية التربية الرياضية بدمياط لصالح القياس البعدي.

ثانياً: عرض ومناقشة نتائج الفرض الثاني

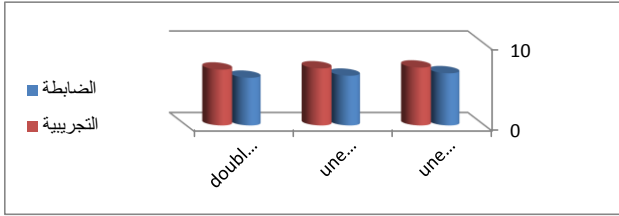
جدول (٦)

المتوسط الحسابي والانحراف المعياري وقيمة (ت) للفروق بين القياسين البعديين للمجموعتين الضابطة والتجريبية في مستوى أداء بعض مهارات الهجوم المركب في رياضة المبارزة لطلاب كلية التربية الرياضية بدمياط (ن=١ ن=٢ = ٢٠)

٥	البيانات الإحصائية المتغيرات	وحدة القياس	المجموعة الضابطة		المجموعة التجريبية		الفرق بين المتوسطين	قيمة (ت) المحسوبة
			س'	ع±	س'	ع±		
١	الهجمة العددية une deux	درجة	٦.٤٠٠	٠.٧٥٤	٧.١٠٠	١.٠٧١	٠.٧٠٠	٢.٣٩٠
٢	الهجمة العددية une deux trois	درجة	٦.١٠٠	٠.٩٦٨	٧.٠٠٠	٠.٩١٨	٠.٩٠٠	٣.٠١٨
٣	الهجمة المزدوجة Doublement	درجة	٥.٨٥٠	١.٢٦٨	٦.٨٥٠	٠.٧٤٥	١.٠٠٠	٣.٠٤١

قيمة (ت) الجدولية عند مستوى الدلالة الإحصائية  $(٠.٠٥) = ٢.٠٢$

يتضح من جدول (٦) أن قيمة (ت) المحسوبة لدلالة الفروق بين القياسين البعديين للمجموعتين الضابطة والتجريبية في بعض مهارات الهجوم المركب (قيد البحث) قد تراوحت بين (٢.٣٩٠ : ٣.٠٤١) وجميعها أكبر من قيمة (ت) الجدولية عند مستوى معنوية (٠.٠٥) والتي بلغت (٢.٠٢) مما يدل أنها دالة إحصائياً ويعني ذلك أن الفروق بين القياسين البعديين للمجموعتين الضابطة والتجريبية حقيقية ولصالح المجموعات التجريبية.



يعزى الباحث تقدم طلاب المجموعة التجريبية على المجموعة الضابطة في مستوى أداء بعض مهارات الهجوم المركب إلى التأثير الإيجابي البرنامج التعليمي للتصور الذهني المدعم بالتغذية الراجعة وإمكانية التكامل بين مميزات التصور الذهني والتغذية الراجعة في برنامج تعليمي واحد من خلال العمليات العقلية لتهيئة العضلات العاملة في الأداء وإعطاء الفرصة للمتعلّم مشاهدة أدائه ومقارنته بالأداء الأمثل من خلال إعطاء التغذية الراجعة للتأكد من تصحيح مسار الأداء وتصحيح الأخطاء مما ساعد على جذب إنتباه المتعلمين وتركيزهم على الأداء الصحيح وإستثارة دافعيتهم للتعلّم ومراعاة ميولهم و قدراتهم مما يجعله يقف موقفاً إيجابياً نشطاً في تحقيق الأهداف التعليمية مما ساهم في وضوح الحركات وسهولة إستيعاب المراحل المتتالية لأداء هذه المهارات وبالتالي يتمكن المتعلم من إتقان أداء بعض مهارات الهجوم المركب (قيد البحث) بطريقة نموذجية بدقة وإقتصار في الوقت والجهد.

ويتفق ذلك مع ما أشار إليه كلاً من "برينكو Brinko (١٩٩٣م)، أسامه كامل راتب" (٢٠٠٧) على أن التصور الذهني والتغذية الراجعة يتم من خلالهم تزويد المتعلم بمعلومات تفصيلية عن طبيعة المهارة التي تعلمها، ويعتبر التصور الذهني وسيلة عقلية يمكن من خلالها تكوين تصورات للخبرات السابقة أو تصورات جديدة لم تحدث من قبل بغرض الإعداد الذهني للأداء، وأن الدور الذي تلعبه التغذية الراجعة في التعلّم تؤكد على حقيقة أن الفرد يقوم

بتغيير سلوكه عندما يعرف نتائج سلوكه السابق، وتعمل على استثارة دافعية المتعلم، وتوجيه طاقاته نحو التعلم، كما أنها تسهم في تثبيت المعلومات وترسيخها وبالتالي تساعد على رفع مستوى الأداء. (١٤ : ٥٧٤) (١ : ٣) ويتفق ذلك مع ما توصلت إليه نتائج دراسات "رويرى، وكولت (Roure, R.Collet, G.) (٢٠٠٢) (١٨)، تومسبير وشكيف (Tomspuer & Shkeiv) (٢٠٠٥) (٢٠)، مازن على (٢٠٠٩م) (٥) ماجد إبراهيم (٢٠١١) (٤) هبة عامر (٢٠١٣) (١١)، محمد مصطفى (٢٠١٤) (٧).

وبناء على ما سبق يرى الباحث أن الفرض الثاني قد تحقق والذي ينص على :

توجد فروق دالة إحصائية بين القياسات البعدية للمجموعة الضابطة والمجموعة التجريبية في مستوى أداء بعض مهارات الهجوم المركب فى رياضة المبارزة لطلاب كلية التربية الرياضية بدمياط لصالح المجموعة التجريبية. **الإستنتاجات :**

في حدود هدف وفروض البحث وفى ضوء تفسير النتائج التي تم التوصل إليها ومناقشتها فقد توصل الباحث إلى الإستنتاجات التالية :

١- الأسلوب التقليدى والبرنامج تعليمي بإستخدام التصور الذهني المدعم بالتغذية الراجعة كان لهم التأثير الإيجابي على مستوى أداء بعض مهارات الهجوم المركب فى رياضة المبارزة لطلاب كلية التربية الرياضية بدمياط بنسبة تحسن تراوحت بين (٦٧.٠٦% : ١٠٢.٩٠%)

٢- تفوق أفراد المجموعة التجريبية والتي أستخدمت والبرنامج تعليمي بإستخدام التصور الذهني المدعم بالتغذية الراجعة على أفراد المجموعة الضابطة التي إستخدمت الإسلوب التقليدي على مستوى أداء بعض مهارات الهجوم المركب فى رياضة المبارزة لطلاب كلية التربية الرياضية بدمياط





- ٣- عفاف محمد عبد الكريم (١٩٩٠م): التدريس للتعلم في التربية البدنية والرياضية "أساليب- إستراتيجيات- تقويم"، منشأة المعارف، الإسكندرية.
- ٤- ماجد محمود إبراهيم (٢٠١١): تأثير التغذية الراجعة باستخدام الطريقة البرنامجية على تعلم المراحل الأساسية لسباحة الزحف على البطن لدى طلاب الفرقة الأولى في كلية التربية الرياضية بدمياط، مجلة بحوث التربية الرياضية مجلد ٤٥، العدد ٦، اغسطس، الزقازيق.
- ٥- مازن على محمد (٢٠٠٩): تأثير برنامج مقترح للتدريب العقلي على دقة الإرسال الساحق لدى ناشئ الكرة الطائرة، رسالة دكتوراه غير منشورة، كلية التربية الرياضية للبنين، جامعة حلوان.
- ٦- محمد العربي شمعون، ماجدة محمد إسماعيل (٢٠٠١): اللاعب والتدريب العقلي، ط (١)، مركز الكتاب للنشر، القاهرة.
- ٧- محمد حسن مصطفى (٢٠١٤م): أثر التغذية الراجعة الفورية والمتأخرة في تطوير أداء مهارتي الطبطبة السريعة والتصويب الأمامي بكرة السلة، مجلة تطبيقات علوم الرياضة، العدد ٨٠، الجزء ٢، كلية التربية الرياضية، الإسكندرية.
- ٨- محمد محمد الشحات (٢٠٠١م): تأثير التغذية الراجعة المدعمة باستخدام بعض الوسائل التعليمية على تحسين أداء مهارة نظر الكرة فى رياضة الهوكى، مجلة أسيوط لعلوم وفنون التربية الرياضية، كلية التربية الرياضية للبنين، جامعة أسيوط، العدد ١٢، ج٢، كلية التربية الرياضية، أسيوط.

٩- مصطفى السايح محمد، صلاح أنس محمد (٢٠٠٩م): الاختبار الاوربي للياقة البدنية (بيروفيت)، دار الوفاء لدنيا الطباعة والنشر، الاسكندرية.

١٠- ناهده عبد زيد الدليمي (٢٠٠٨): أساسيات في التعلم الحركي، ط(٢)، دار الضياء للطباعة والتصميم، النجف الاشرف، العراق.

١١- هبة على عبد العزيز (٢٠١٣م): تأثير استخدام التغذية المسبقة والراجعة المرجاة بواسطة الحاسب الألى على التحصيل المعرفي ومستوي اداء بعض المهارات الاساسية في كرة السلة لطالبات كلية التربية الرياضية ببورسعيد، دكتوراه، كلية التربية الرياضية، بورسعيد.

١٢- يحيى حسين المتولي (٢٠٠٦م): تأثير التغذية المسبقة والراجعة باستخدام الكمبيوتر على مستوى أداء المهارات الأساسية فى الكرة الطائرة لتلاميذ المرحلة الثانوية، دكتوراه، كلية التربية الرياضية، جامعة المنصورة.

١٣- يحيى مكرم مسعود (٢٠٠٦): الفروق الفردية فى الذكاء والقدرات العقلية، ط (٢)، دار الكتاب للنشر، القاهرة.

### ثانياً: المراجع الأجنبية

14- Brinko K. (1993): The practice of giving feedback to improve teaching: What is effective The Journal of Higher Education. 64, no. 5, 574-593

15- Karthik C (2004): Mental imagery and mind training in sport, Henderson,. Auckland, new Zealand

- 16- Manoryk T (2003):** Mental training key for athletes ,international publication Encyclopedia Vol13.
- 17- Nguyen A. (2003):** What is mental training? ,Total performance Series,wistminster palace, artily row, Victoria, London, England.
- 18- Roure, R. Collet, G. (2002):** Imagery Quality Estimated by Autonomic Response is Correlated to Sporting Performance Enhancement, Retrieved November, from the world wide.
- 19- Schmidt. A, Richard Craig A, Wrisberg (2008):** Motor learning and performance, A Situation-Based learning Approach, Human Kinetics Book, Health & Fitness ,1- 395 pages
- 20- Tomspuer, n. & Shkeiv, A. (2005):** Improve some physical skills Using guided mental fantasy. Unpublished Dissertation, Arizona State University.