



جمعية أمسيا مصر (التربية عن طريق الفن)
المشهرة برقم (٥٣٢٠) سنة ٢٠١٤
مديرية الشؤون الإجتماعية بالجيزة

"أثر استخدام مواقع التواصل الإجتماعي (الفيس بوك) Face book علي

النسق القيمي لدى طلاب كلية التربية النوعية

جامعة الإسكندرية"

حنان سمير السيد

مقدمه

تحظى شبكات التواصل الإجتماعي بإهتمام كبير من رواد الانترنت في مختلف أنحاء العالم، حيث أصبحت مكاناً لتداول القضايا الإجتماعية والسياسية ، ومناقشة الأفكار والآراء ، وإنشاء الصداقات بأنواعها ،لذا مواقع التواصل الإجتماعي أصبحت من الأشياء المهمة في الوقت الراهن للجميع، لكن ظهرت الكثير من المشكلات والسلبيات لتلك المواقع والتي أصبحت واضحة بشكل كبير وتؤثر على المجتمع بكل طوائفه، لذا يجب أن يكون الجميع على دراية وعلم بالعيوب والمشكلات التي تسببها هذه المواقع بهدف تفاديها.

مشكله البحث :

إن لمواقع وبرامج التواصل الاجتماعي أهمية كبيرة، فقد أصبحت شهرتها واسعة، وكثر التعامل معها بين الناس؛ حيث يتواصلون عبر هذه المواقع للتعرف على بعضهم ومعرفة أخبار بعضهم البعض، وإرسال رسائل وتلقي الأخبار والموضوعات وكل ما هو جديد في الساحة. وهذه المواقع والبرامج لا توجد لها ضوابط تضبط الأمور، ولا توجد وسائل أو طرق محددة يتقي منها المستخدم الشرور التي قد تصل إليه عنوة، أو حتى لا يوجد منهج محدد لإفادة الغير في الاتقاء من هذه الشرور، وتكمن مشكلة الدراسة في انتشار برامج التواصل الاجتماعي بشكل كبير وخاصة برنامج " الفيس بوك "، مما أثر على حياة الناس عموماً، سواء بشكل سلبي أو إيجابي اجتماعياً ، دينياً ، اقتصادياً ، سياسياً وجمالياً مما يؤثر على النسق القيمي لمستخدميه .

ويمكن تحديد مشكله البحث في السؤال الرئيسي التالي :

- هل توجد علاقة بين استخدام مواقع التواصل الاجتماعي (الفيس بوك) والنسق القيمي لدى طلاب كلية التربية النوعية جامعة الإسكندرية ؟
ويتفرع من السؤال الرئيسي الاسئلة الفرعيه التاليه :

- 1- هل توجد يختلف استخدام مواقع التواصل الاجتماعي (الفيس بوك) لدى طلاب كلية التربية النوعية جامعة الإسكندرية باختلاف النوع (ذكور- إناث) والفرقة الدراسية (الثانية- الثالثة) ؟
- 2- هل توجد يختلف النسق القيمي لدى طلاب كلية التربية النوعية جامعة الإسكندرية باختلاف النوع (ذكور- إناث) والفرقة الدراسية (الثانية- الثالثة) ؟
- 3- هل يمكن التنبؤ بالنسق القيمي لدى طلاب كلية التربية النوعية جامعة الإسكندرية باستخدام مواقع التواصل الاجتماعي (الفيس بوك) ؟

أهداف البحث:

1. التعرف على موقع التواصل الاجتماعي "الفيس بوك" وتأثيره السلبي على الشباب في عصر العولمة.
2. التعرف على مدى انتشار برنامج التواصل الاجتماعي " الفيس بوك " في أوساط الشباب بصورة مذهلة.
3. الخروج بمجموعة من التوصيات من أجل استخدام هذه الوسائل الاستخدام الأمثل، وبما يتناسب مع ديننا الحنيف وقيمنا العربية وعاداتنا ومبادئنا الثابتة.

أهمية البحث :

تبرز أهمية الدراسة من ناحيتين هما:

أولاً: الأهمية العلمية:

١- إثراء المكتبات العربية بما يمكن أن تضيفه هذه الدراسة إلى الدراسات والأدبيات السابقة بسبب ندرة الدراسات العربية التي تتناول قضايا إجتماعيه محددة.

٢- إثراء المكتبات العربية بمعلومات علمية عن سلبيات وإيجابيات مواقع التواصل الاجتماعي (الفيس بوك) باعتباره احد برامج التواصل والاتصال الجديدة المنتشرة في الوقت الحالي، خاصة وأن هناك ندرة في التخصص في كتابة مثل هذه البحوث في هذا المجال في مجتمعاتنا العربية والمحلية بشكل خاص.

ثانياً: الأهمية العملية:

- تكمن أهمية هذه الدراسة العملية في النقاط التالية:

- ١- لفت الأنظار إلى المخاطر المتعددة الناتجة عن إساءة استخدام مواقع التواصل الاجتماعي (الفيس بوك) والسعي لبيان بعض تلك الأشكال وتوضيح شيء من مخاطرها.
- ٢- انتشار برامج التواصل الاجتماعي بمختلف أشكالها بشكل سريع يتطلب عمل دراسات لمواجهتها أو الحد من سلبياتها وتوظيفها توظيفاً إيجابياً للمجتمع.
- ٣- إمكانية اقتراح بعض الحلول المناسبة للتصدي لسلبيات برامج التواصل الاجتماعي وخاصة برنامج " الفيس بوك " .
- ٤- الخروج بتوصيات تساهم في الرقي باستخدام برنامج "الفيس بوك" بشكل إيجابي، ويخدم المجتمع والدين والقيم.

مصطلحات البحث :

مواقع التواصل الاجتماعي :

مواقع التواصل الاجتماعي تعتمد على فكرة المشاركة ودعم بناء مواقع التواصل الاجتماعي التي تلتقى حول الهدف والاهتمام في مجال من المجالات وتبادل الرأي والموضوعات الخاصة بها بمبادرة من المستخدمين انفسهم بعيدا عن التشيكلات الرسمية والبناءات التنظيمية .

(محمد عبد الحميد، ٢٠٠٩، ص ١٨٠)

الفيس بوك :

تعرفه الباحثة إجرائياً بأنه إحدى وسائل الاتصال الاجتماعي الحديثة التي ساعدت على ربط العديد من الشباب الجامعي مهما اختلفت مواقعهم واماكنهم وأوقاتهم وأعمالهم، والذي مكن الجميع من ان يتعاملوا معه ويستفيدوا منه كل حسب غرضه وطريقته وهو وسيلة رائعة لتبادل اللغات، الآراء ومشاركة الأحداث و الموضوعات، والتعرف علي ثقافات وعادات وتقاليد جديدة.

النسق القيمي :

وتعرفه الباحثة إجرائياً بأنه تنظيم كامل وشامل لمبادئ وقيم الفرد ، ويعبر عنها بدرجة التفضيل التي ترتبط بالاشياء أو المعاني أو الأشخاص في المقياس المطبق من قبل الباحثه علي طلاب الجامعه .

حدود البحث :

حدود مكانيه : تم تطبيق مقياس النسق القيمي واستبيان استخدام الفيس بوك علي طلاب الفرقة الثانية والثالثة بكلية التربية النوعية – جامعة الاسكندرية ، في الفصل الدراسي الأول ٢٠١٧-٢٠١٨ .

متغيرات البحث :

المتغير المستقل :استخدام مواقع التواصل الاجتماعي " الفيس بوك " .

المتغير التابع : النسق القيمي .

المتغيرات الدخيلة : النوع – الفرقة الدراسية .

أدوات البحث :

١- مقياس النسق القيمي . (اعداد / نيره اسماعيل خليل)

٢- استبيان استخدام " الفيس بوك" (اعداد / الباحثة)

عينه البحث :

تم اختيار عينه البحث بطريقة مقصودة من طلبة وطالبات كلاً من الفرقة الثانية والفرقة الثالثة بكلية التربية النوعية – جامعة الاسكندرية ، وذلك لوصول طلبة وطالبات الفرقتين الي درجة من الوعي والادراك بالقيم المجتمعية والتي تساعد علي معرفة اثر استخدام " الفيس بوك " علي النسق القيمي لديهم.

منهج البحث :

يتبع هذا البحث المنهج الوصفي وتعرفه الباحثة إجرائياً بأنه وصف ما هو كائن وتفسيره وتحديد الظروف والعلاقات التي توجد بين الوقائع وتحليل بنيه الظاهره موضوع البحث الاساسيه وبيان علاقه بين مكوناتها .

اجراءات البحث :

تتلخص اجراءات وخطوات البحث في النقاط التالية :

١- دراسة نظريه للمتغير المستقل في هذا البحث ، وهو مواقع التواصل الاجتماعي " الفيس بوك " ، وتضمنت الدراسه النظرية لهذا المتغير عرض للمفاهيم المختلفه لمواقع التواصل الاجتماعي وخصائصه ، ومفاهيم " الفيس بوك " ونشأته .

(AmeSea Database – ae –January- April. 2018- 0321)

- ٢- دراسه نظريه للمتغير التابع في هذا البحث ،وهو النسق القيمي ، وتضمنت الدراسه النظرية لهذا المتغير مفهومه ، اهميته ، خصائصه .
- ٣- استعراض الدراسات السابقه وثيقة الصله بموضوع البحث الحالي ، والتعقيب عليها للاستفادة منها في صباغة فروض البحث الحالي .
- ٤- اعداد ادوات البحث وتشمل مقياس النسق القيمي (اعداد / نيره اسماعيل خليل) ، استبيان استخدام موقع التواصل الاجتماعي (الفييس بوك) (اعداد / الباحثة) .
- ٥- تطبيق ادوات البحث علي عينه من طلبة وطالبات كلاً من الفرقة الثانية والثالثة بكلية التربية النوعية – جامعة الاسكندرية للتأكد من الشروط السيكومترية لأدوات البحث لحساب الصدق والثبات لهما .
- ٦- تطبيق ادوات البحث علي العينه الاساسية من طلبة وطالبات كلاً من الفرقة الثانية والثالثة بكلية التربية النوعية – جامعة الاسكندرية .
- ٧- التحليل الإحصائي للبيانات التي تم الحصول عليها .
- ٨- تفسير وتحليل ومناقشة النتائج الناتج في ضوء الأطار النظري للبحث والدراسات السابقة .
- ٩- تقديم توصيات ومقترحات البحث .

الاطار النظري :

المبحث الأول : مواقع لبتواصل الاجتماعي

مقدمة

أصبحت مواقع الشبكات الاجتماعية (social networking) تشغل الكثير من الشباب في جميع انحاء العالم بصفة عامة ، وفي الوطن العربي خاصاً، حيث جذبت انتباه العديد من الفئات على كافة المستويات السياسية ، والاجتماعية ، والاقتصادية ، وحتى الرياضية وخاصة مع وجود عدد من الشبكات التي تقدم محتوياتها بالعديد من اللغات ، مثل موقع (الفييس بوك) الذي قام بترجمة محتواه الى العديد من اللغات .

وقد أدى ذلك الى وجود نوع من الاهتمام من جانب المتابعين والمهتمين بالشبكات الاجتماعية ، والمطورين في عالمنا العربي ، وعمدا الى إنتاج موقع شبكات اجتماعية عربية ، ولكنها في حقيقة الامر لا ترتقى لمنافسة الشبكات الاجتماعية الكبرى من حيث الخدمات والتقنية العالية التي تتمتع بها العديد من الشبكات الاجتماعية العالمية ، مثل (تويتر) و(فييس بوك) و(ماي سبيس) و(ليند ان) وغيرها من المواقع التشابكية.

وتبنى مواقع التواصل الاجتماعي على قواعد بيانات عملاقة (سيرفرات) لتؤمن التواصل بين مختلف المستخدمين وتتيح تبادل الملفات ، وإجراء المحادثات الفورية من خلال شبكه واحدة ونشرها علناً، بالإضافة الى العديد من الخدمات الاخرى ، وهناك حوالي ٢٠٠ موقع عالمي يصنف ضمن مواقع التواصل الاجتماعي. (وائل مبارك ، ٢٠١٠ ، ص ٦)

وتعرف مواقع التواصل الاجتماعي بانها خدمه تتركز في بناء وتعزيز الشبكات الاجتماعية لتبادل الاتصال بين الناس الذين تجمعهم نفس الاهتمامات والانشطة ، أو لمن يهتمون باكتشاف ميول وأنشطة الاخرين .

وتعرف بانها مواقع التشبيك الاجتماعى بأنها تجمع الافراد ذوى الاهتمامات المشتركة ويتبادلون الافكار والمعلومات ويتصلون مع بعضهم ويدرتشون وتنتشرون الاخبار التى تهتم مجتمعاتهم .(عباس مصطفى، ٢٠٠٨، ص ١٠٠)

ويقول محمد عبد الحميد ان مواقع تواصل الاجتماعى تعتمد على فكرة المشاركة ودعم بناء مواقع التواصل الاجتماعى التى تلتقى حول الهدف والاهتمام فى مجال من المجالات وتبادل الرأى والموضوعات الخاصة بها بمبادرة من المستخدمين انفسهم بعيدا عن التشيكالات الرسمية والبناءات التنظيمية .(محمد عبد الحميد، ٢٠٠٩، ص ١٣٠)

فالشبكات الاجتماعية عبارة عن موقع (ويب) تقدم مجموعة من الخدمات للمستخدمين مثل : المحادثة الفورية ، والرسائل الخاصة ، والبريد الالكترونى ، الفيديو ، والتدوين ، ومشاركة الملفات وغيرها من الخدمات وقد أحدثت تغيرا كبيرا فى كيفية الاتصال والتواصل والمشاركة بين الاشخاص والمجتمعات وتبادل المعلومات ومن اشهر الشبكات الاجتماعية الموجودة حاليا مثل : (تويتر) و(فيس بوك) و(ماي سبيس) و(هاى فايف) و(اوركت). (حسين فاروق ، ٢٠١١)

وتعتبر مواقع الشبكات الاجتماعية خدمات توجد على شبكة الويب web-based services تتيح للأفراد بناء بيانات شخصية profile عامة أو شبه عامة خلال نظام محدد ، ويمكنهم وضع قائمة لمن يرغبون فى مشاركتهم الاتصال ، ورؤية قوائمهم ايضا للذين ، ومعرفة أخبارهم ومعلوماتهم التى يتيحونها للعرض.(عمرو محمد أسعد ، ٢٠١١ ، ص ٢٣)

انها منظومة من الشبكات الالكترونية التى تسمح للمشارك فيها بإنشاء موقع خاص به ، ومن ثم ربطة من خلال نظام اجتماعى الكترونى مع أعضاء آخرين لديهم نفس الاهتمامات والهوايات أو جماعة مع اصدقاء الجامعة أو الثانوية.(فايز عبد الله الشهري ، ٢٠٠٨)

مجالات استخدام مواقع التواصل الاجتماعى

تتميز الشبكات الاجتماعية كلها أو معظمها بمعالم جديدة فى البناء والاستخدام مثل الاشتراك المجانى وسهولة المشاركة فى هذه المواقع والاستفادة منها وسهولة تشكيل الجماعات الافتراضية وتحقيق المشاركة وتبادل الخبرات او الرأى او الفكرة بين الاعضاء وسهولة بناء الروابط للموضوعات ذات الاهتمام المشترك بمواقع اخرى

١. التعرف والصدقة من اهم أوجه استخدامات الشبكات الاجتماعية وهي بداية كل مستخدم فى اقامة علاقات اجتماعية من خلال الشبكة.
٢. البرمجيات المتوفرة داخل مواقع التواصل الاجتماعى حيث ينشأ داخل الشبكات الاجتماعية مجتمع كبير جدا من المبرمجين حتى أصبحت الشبكة الاجتماعية بيئة عمل للبرمجيات ، وفى هذا المجال يأتى الفيس بوك Face book على رأس الشبكات الاجتماعية من حيث البرمجيات ، حتى أصبح الفيس بوك بيئة (منصة) تطوير للبرمجيات هذه البرمجيات منها ما هو ترفيهى ، ومنها ما هو بحثى. (عادل عبد الصادق ، ٢٠١١ ، ص ٦)
٣. استخدامات ترفيهية حيث تضم الشبكات الاجتماعية العديد من الالعاب من الترفيهية المسلية الا انها تعمل بفكر الويب ٢,٠ حيث يتنافس الاصدقاء فى اللعبة الواحدة .
٤. وسائل الاتصال بين الافراد حيث توفر الشبكات الاجتماعية سبل مختلفة للتواصل بين افراد المجتمع الالكترونى ومن اشهر تلك الوسائل البريد الالكترونى المتعارف عليه ، كذلك من الوسائل المتاحة المحادثة الفورية بين الاعضاء. (حمزه السيد حمزه ، ٢٠١٢ ، ص ٥٤)

خصائص مواقع التواصل الاجتماعي:

١. الدوام حيث أن الاحاديث والتعليقات المتبادلة على هذه الشبكات مسجلة على الموقع ويمكن للأفراد الرجوع اليها بعد دقائق أو أيام أو حتى شهور من تسجيلها.
٢. قابلية البحث عن أصدقاء ذوي اهتمامات وعقليات متشابهة بسهولة وهذا ما لا يمكن عمله في الحياة العادية. (وائل مبارك، ٢٠١٠، ص١٠)
٣. إن سر نجاح مواقع التواصل الاجتماعي هي قدرتها على تصنيف أعضائها وليس مجرد ربطهم ببعض ولقد استطاعت مواقع التواصل الاجتماعي ان تجمع في موقع واحد كل مميزات التواصل الاجتماعي على الانترنت بداية من الشات والمنتديات وحتى المدونات بل وانها اضافت إليها الكثير .
٤. التكرارية بمعنى أنه من السهل نسخ صورة او تعليق أو مقال ما علي الانترنت لموقع آخر بدون تغيير أى من ملامحه.(دانا بوند :ترجمة مصطفى محمود، ٢٠٠٩، ص١٤)

محتويات مواقع التواصل الاجتماعي

الصفحة الرئيسية Home

يظهر بهذه الصفحة كل جديد التعليقات وصور روابط أصدقائك الذين أضفتهم إليك وربما قد يظهر لك تعليقات وصور أصدقائك وذلك يحدث فقط عندما يتيح المستخدم عبر إعدادات الخصوصية بأن يشاهد محتويات أصدقاء أصدقائك.(وائل مبارك ، ٢٠١٠ ، ص١٦)

الصفحة الشخصية:

إن مواقع شبكات الانترنت الاجتماعية تأسست على "البروفائلات" التعريفات الشخصية والتي تقدم وصفا لكل عضو بالاضافة الى الصور والفيديو التي يضعها العضو ، فإن "بروفائل" موقع الشبكة الاجتماعية يتضمن أيضا تعليقات من الاعضاء الاخرين وقائمة عامة من الافراد الذين يعرفهم المرء على أنهم أصدقاء داخل الشبكة ،وقد تسمح مواقع التواصل الاجتماعي للمستخدمين بالتحكم في المعلومات التي يتبادلها وإمكانية الاطلاع عليها ، وهكذا يستطيع المستخدم التمتع بالخصوصية في أي وقت ، والتحكم في من يستطيع الاطلاع ، لذلك فإن معظم الطلاب يستخدمون هذه الملفات الشخصية لمعرفة معلومات عن اصدقائهم الجدد حيث تقوم الصداقة بين الاعضاء المتشابهين في الصفات والهوايات والافكار أو وجود أصدقاء مشتركة فيما بينهم . وهي الصفحة التي سيقضى فيها المستخدم معظم وقته على الارجح.(دانا بوند :ترجمة مصطفى محمود، ٢٠٠٩، ص٢٦)

الاصدقاء:

إن الشباب يستخدموا هذه الامواق من أجل التعرف على بعض الاصدقاء الجدد واقامة صداقات معهم وهو الهدف الاساسى بالنسبه لكلا الجنسين و معنى كلمة صديق ليس كما هو المفهوم عموما ولكن هناك بعض التداخل بين المفاهيم وقد وجد المشتركون انهم يطلق كلمة صديق على الافراد لا يعرفونهم مسبقا وتتكون هذه الصداقة عن طريق الموقع ،وتشير النتائج الى ان غالبية الطلاب يستخدمون مواقع الشبكات الاجتماعية للتواصل مع اصدقائهم لاوقات طويلة يوميا للبحث عن الاصدقاء القدامى وتكوين صداقات جديدة.(نرمين زكريا خضر ، ٢٠٠٩، ص٩٣٥)

أشهر شبكات التواصل الاجتماعي:

يأتى الفيس بوك فى المرتبة الاولى كأكثر المواقع ارتيادا من قبل المصريين بينما احتل محرك البحث جوجل المرتبة الثانية ، وقد جاء يوتيوب فى المركز الثالث بينما جاء تويتر فى المرتبة رقم ٢٦ وفقا لتفضيلات المصريين على شبكه الانترنت.

أولاً: الفيس بوك:

يستطيع الفيس بوك جمع أعضائه وتصنيفهم وإتاحة الفرصة لذوى الفكر المتقارب للتواصل ويمكنك تقديم نفسك فى ملفك من صورتك ووضع معلومات عنك وعن هواياتك أو مقطع فيديو وتحديد ما تفكر به. (محمد علي البسيوني ، ٢٠٠٩، ص٩)

تعريف الفيسبوك:

هو أداة اجتماعية تساعد الناس على التواصل بشكل أكثر كفاءة مع أصدقائهم ، وعائلتهم وزملاء عملهم ، والفيس بوك الآن أصبح جزء من حياة ملايين الاشخاص حول العالم . وايضا هو شركة مساهمة خاصة ومقرها فى بالو التو ، كاليفورنيا، والفيس بوك هو برنامج يستخدم يقوم علي نظام الشبكات الاجتماعية التي أصبحت واحدة من أكثر الوسائل الشعبية للاتصال ويعتبر موقع الفيس بوك Face book موقع للشبكات الاجتماعية بدأ في ٤ فبراير ٢٠٠٤ ويعتبر خامس أكثر المواقع زيارة في العالم .

(جمال مختار ، ٢٠٠٠ ، ص١٢)

نشأة الفيس بوك:

الفكرة خلف الموقع فيس بوك كانت إصدار إلكترونى تفاعلى لكتاب الوجوه التقليدى ، مما يسمح للطلاب إنشاء نبيذات خاصة بهم وإضفاء طابعهم الشخصى عليها وتحديثها . أسسه مارك زوكربيرج، داستن موسكوفيتز، وكريس هيوز ، بينما كانوا يدرسون بجامعة هارفارد وبعد الاستخدام الناجح داخل المجتمع فى جامعة هارفرد ، فإنه سرعان ما امتدت إلى المؤسسات الاخرى ، وغادر زوكربيرج الكلية من أجل إدارة الفيسبوك بوصفها وظيفة بدوام كامل في عام ٢٠٠٤ ، ومبدئيا كانت عضوية الفيس بوك محدودة على جامعة هارفارد وبعد شهرين وفي مارس ٢٠٠٤ توسع الفيسبوك من جامعة هارفارد ليشمل جامعة ستانفورد وكولومبيا وييل كان التوسع تلو الاخر . (عمرو محمد أسعد ، ٢٠١١، ص٣٧)

وفي إبريل ٢٠٠٤ امتد لباقي الجامعات وقليل من المدارس ، اما في فبراير ٢٠٠٦ قام الفيس بوك بالسماح لطلبة الكليات وبعض الشركات الكبرى بإضافة أشخاص خارجيين كأصدقاء ، وذلك حسب طلبات المستخدمين. وفى ٢٤ يوليو ٢٠٠٧ استأجر الفيس بوك من يوتيوب You tube إمكانية إضافة ملفات الفيديو الموجود من هذا الموقع الجبار. وفى أبريل ٢٠٠٨ يضيف الفيس بوك الشات إليها ويترجم النشرات إلى ٢١ لغة إضافية وفى أغسطس يعلن الفيس بوك وصول المشتركين إلى ١٠٠ مليون مستخدم نشط ويطلق على هذا العام عام التطبيقات ، حيث بدأ الفيس بوك إعلان إمكانية إضافة التطبيقات (ألعاب – استطلاعات – إلخ) للبروفایل للمرة الاولى ، وفى سبتمبر ٢٠١١ يصل عدد مستخدمى الفيس بوك إلى ٨٠٠ مليون مستخدم نشط حول العالم .(جمال مختار ، ٢٠٠٩، ١٦)

الفيس بوك فى مصر:

كشفت أول تقرير فى ٢٠١١ عن الفيس بوك فى مصر ان نحو ٣,٨ مليون مصري يستخدمون الفيس بوك بما يمثل ٥% من السكان ، مما يجعل ترتيب مصر رقم ٢٣ على مستوى العالم فى استخدام الفيس بوك وفى ٣٠ مايو ٢٠١١ تحتل مصر المركز ٢١ وتحتل المركز الثامن من حيث النمو بمعدل ١١,١٤ ، وتأتي مصر على قمة الدول العربية من حيث استخدام الفيس بوك حيث بلغ عدد المستخدمين بها نحو ٦,٧ ملايين مستخدم .(سامي سهيل ، ٢٠١١)

مستخدمى الفيس بوك فى مصر :

ينتشر استخدام الفيس بوك في مصر بين النشء والشباب طلاب الجامعات بصفة خاصة إذ تصل نسبة مستخدمي الفيس بوك بالفئة العمرية الأقل من ٢١ سنة في مصر إلى ٣٤,٦ من إجمالي المستخدمين للموقع في ابريل ٢٠١١ . (محمد عبد الحميد ، ٢٠٠٩ ، ص ١٣٣)

المبحث الثاني : النسق القيمي

يوضح (سيد محمود الطواب ٢٠٠٨ ، ص ٣٣٧) كيفية اكتساب القيم بقوله " يكتسب النسق القيمي للفرد من خلال السنوات الطويلة والتفاعل مع المؤشرات او الدلائل التي يتبناها الفرد من المصادر المختلفة" . وفيما يلي عرض لتعريف القيم ومفهوم القيم من منظور العلوم الانسانية ، والنسق القيمي للطلاب الجامعي كالتالي :

- تعريف القيم

القيمة في علم النفس " تمثل مبدأ عاماً لسلوك يشير الى ما تعارف على انه له (قيمة او قدرأ) بين الناس حتى ان القيم تعتبر مبادئ يعتنقها الناس ويحكمون على سلوك الافراد في ضوءها من حيث الخير والشر ، الصواب والخطأ . (فرج عبد القادر طه ، ٢٠٠٣ ، ص ٦٨٠)

عرفت القيم في المعاجم التربوية " بأنها عبارة عن تنظيمات لأحكام عقلية انفعالية معممة نحو الأشخاص والأشياء والمعاني ووجه النشاط وتعتبر بمثابة المعيار الذي في ضوءه يمكن الحكم بخيرية الخير ، وقبح القبيح ، وما يجوز وما لا يجوز ، ما هو مرغوب وما هو غير مرغوب وغير ذلك مما تبتدعه الجماعة لنفسها ليربط بين افرادها ويقيم بينهم رأياً عاماً له اسس ثابتة ومستمرة نسبياً وليحكم تصرفاتهم ويظهر كيانهم الخاص " . (حسن شحاته ، وزينب النجار : ٢٠٠٣ ، ص ٢٤٣)

القيم في علم الاجتماع " تعتبر حقائق اساسية في البناء الاجتماعي ، وهي لذلك تعالج من وجه النظر السوسيولوجية على أنها " عناصر ثابتة تشتق أساساً من التفاعل الاجتماعي " (محمد عاطف غيث ، ١٩٧٩ ، ص ٥٠٤) .

وتضيف (أميرة احمد عباس ، ٢٠٠١ ، ص ٣) " ان هناك ثمة ارتباط بين الانسان والقيم سواء على مستوى الفرد او المجتمع ، فقد عرف الانسان عند فلاسفة الاخلاق بأنه " كائن قيمي " Valuatinal entity وتعد القيم الاطار الذي يحول الفرد من كائن بيولوجي الى كائن سيكولوجي يسلك ويتعامل وفق سياق قيمي " .

اما (حامد عبد السلام زهران ، ٢٠٠٣ ، ص ١٥٧) فيري ان القيم هي " تنظيمات لاحكام عقلية انفعالية معممة نحو الاشخاص والاشياء والمعاني ووجه النشاط ، والقيم موضوع الاتجاهات تعبر عن دوافع الانسان وتمثل الاشياء التي تواجه رغباتنا واتجاهاتنا نحوها .

في حين تشير (فوزية دياب ، ٢٠٠٣ ، ص ٨٩) الى انه يمكن ان ننظر الى القيمة على انها " اهتمام او اختيار وتفضيل ، او حكم يصدره الانسان على شئ ما مهتدياً بمجموعة المبادئ والمعايير التي وضعها المجتمع الذي يعيش فيه والذي يحدد المرغوب فيه والمرغوب عنه من السلوك " .

وهذا ما توصل إليه (عبد اللطيف محمد خليفة ، ٢٠٠٣ ، ص ١٢٤) حيث ذكر ان القيم هي " الاحكام التي يصدرها الفرد بالتفضيل او عدم التفضيل للموضوعات او الاشياء وذلك في ضوء تقييمه او تقديره لهذه الموضوعات او الاشياء وتتم هذه العملية من خلال التفاعل بين الفرد بمعارفه وخبراته وبين ممثلي الاطار الحضاري الذي يعيش فيه ويكتسب من خلاله هذه الخبرات والمعارف " .

ويضيف (مجدى احمد عبدالله ، ٢٠٠٠ ، ص ١٧) ان جوانب العلاقة بين الاتجاهات والقيم تتضح فى انهما يشتركان فى خصائص التنظيم فكليةما تنظيم من المعتقدات التى تدور حول موضوع او موقف محدد كما ان كلا منهما حالات ادراكية واقعية موجبة ومحددة للسلوك .

وهذا ما اتفق عليه أيضاً (عبد الرحمن محمد عيسوى ، ٢٠٠٤ ، ص ١٦٠) حيث أكد على ان " هناك قلة من علماء النفس الذين يقصرون لفظ السلوك على السلوك الخارجى الذى يمكن ملاحظته ومشاهدته ، ولكن غالبية علماء النفس المعاصرين يقصدون بالسلوك جميع المناشط التى يقوم بها الكائن الحى وبذلك يدخل تحت مفهوم السلوك (المناشط العقلية ، والمناشط الفسيولوجية) التى تحدث داخل الكائن الحى ذاته "

وتعرف الباحثة القيم إجرائياً بأنها : " حكم عقلي للفرد يبنى على المستويات الخلقية التى يعتنقها الناس ويقدمها المجتمع المحيط بالفرد ، وهى تتمتع بخاصية الثبات مما يجعل الفرد مفضلاً إجتماعياً داخل بيئته . "

أهمية القيم :

ويمكن تحديد الأهمية التى تحتلها القيم فى النقاط التالية :

١- تحدد القيم اتجاهات الفرد كما تقبع وراء مختلف اشكال سلوكه ، بل وتوجه هذا السلوك برمته ، فالقيم التى تتبناها جماعه من الافراد تحدد انماط السلوك لدى الجماعه ويحدد هويتها الخاصة وبهذا تؤدى القيم دوراً حاسماً فى تكوين شخصية الجماعه . (امطانيوس مخائيل ، ٢٠٠١ ، ص ١٠)

٢- القيم تكون جزءاً هاماً فى الاطار المرجعى للسلوك فى الحياة العامة فى مجالاتها المختلفة دينياً وعلمياً واجتماعياً واقتصادياً وفنياً وسياسياً كما ان للقيم اهمية كبيرة فى عمليات التوجيه والارشاد النفسى حيث تهدف الى تعديل السلوك فعمليات العلاج النفسى ينبغى ان تضع فى الاعتبار جميع جوانب الشخصية بما فى ذلك القيم فتصارع القيم عند بعض الناس يؤدى الى اضطرابات سلوكية . (حامد عبد السلام زهران ، ٢٠٠٣ ، ص ١٦١)

٣- القيم تعمل على ايجاد نوع من التوافق النفسى والاجتماعى للأفراد الى جانب الدور الذى تؤديه فى عمليات العلاج النفسى وهى بذلك تهدف الى تعديل السلوك من خلال ايجاد نوع من التوازن والثبات للحياة الاجتماعية . (طه ياسين الخطيب ، ٢٠٠٣ ، ص ١٢٧)

٤- القيم تتصل اتصالاً مباشراً بالاهداف التى تسعى التربية الى تحقيقها فى المتعلم ، حيث تقوم النظم التربوية بتقديم الخبرات الانسانية والقيم والاتجاهات الى الافراد عن طريق التنشئة الاجتماعية التى تركز على القيم . (لميس محمد التونى ، ٢٠٠٤ ، ص ٨٦)

**** وترى الباحثة انه من خلال القيم يمكننا التعرف على طبيعه التغيرات الاجتماعية الموجودة فى المجتمعات حيث تلعب القيم دوراً رئيسياً فى الممارسات الاجتماعية والسياسية والاقتصادية ، لما للقيم من اهمية كبيرة على جميع المستويات " الفردى والجماعى والمجتمعى " فمن خلالها نحدد قواعد السلوك العام الذى نسير على هداه ، ولكن على الرغم مما ذكر من الأهمية العظيمة للقيم الا اننا نجد ان القيم فى الوقت الحالى لم تعد تحظى بتلك المكانة عند الناس سواء من حيث الاعتقاد فيها او تطبيقها ، ولكن لاي درجة اهتزت تلك القيم هذا ما تحاول الدراسة الحالية معرفته بالنسبة لطلاب الجامعه .**

خصائص القيم :

- ١- تتميز القيم أنها نسبية أى تختلف لدى الشخص تبعاً لحاجاته ورغباته وتنشئته أى تختلف من شخص لآخر كما تختلف من زمن الى زمن ، ومن مكان لآخر ومن ثقافة لآخرى ، فالقيم ليست مطلقة فما يصلح فى زمن لا يصلح فى زمن اخر وما يصلح لمجتمع لا يصلح لمجتمع اخر .
(احمد حسين حسن ، ١٩٩١ ، ص ٣٩)
- ٢- تتميز القيم بأنها متدرجة أى (تتبع سلم قيمى) حيث تتطور القيم لدينا من خلال ما نمر به من خبرات كما انها تدخل بعضها مع بعض فى منافسه حول الاهمية النسبية وينتج عن ذلك ترتيب القيم داخل سلم للأهمية ، كما ان الاختلافات بين ثقافة واخرى تتركز فى ترتيب القيم حيث ان الذى يختلف هو الترتيب وليس القيم .
- ٣- اكد (احمد محمد الكندى، ١٩٩٥ ، ص ٨٥) على ان القيم متعلمة فالفرد يتعلم القيمة ويكتسبها من المجتمع من خلال عملية التنشئة الاجتماعية ، وتتفق الباحثة مع رأى السابق فالقيم مكتسبة متعلمه أى انها ليست فطرية يولد بها الانسان حيث يكتسبها ويتعلمها الفرد من خلال تفاعله مع الاخرين .
- ٤- اوضح (عبد الرحمن محمد عيسوى ، ٢٠٠٤ ، ص ١٧٢) ان للقيم مستويات معيارية يمكن ان نحتكم إليها ، بمعنى ان القيم معياراً من خلاله يستطيع الانسان التمييز بين الصواب والخطأ ، وكذلك فالقيم لفظ نطقه ليبدل على عملية تقويم يقوم بها الانسان وتنتهى هذه العملية بإصدار حكم على شئ ما .
- ٥- ترى (فائزة أنور شكرى ، ٢٠٠٢ ، ص ص ٢٣ ، ٢٤) ان هناك بعض القيم الموضوعية التى يجمع الناس عليها فبعض الاعمال الفنية مثل لوحات " دافنشى " وبعض القوانين العلمية مثل الجاذبية نقول عنها انها موضوعية ولكنها ليست مطلقة بل يشوبها بعض النسبية .
- ٦- يوضح (صبرى خالد عثمان ، ١٩٩٧ ، ص ١٤٠) ان القيم تتميز بالشمولية بمعنى انها تستوعب كل جزئيات الحياة الزمان والمكان والانسان والحافز والدافع ، والشعور والرغبة والاهتمام والاتجاه والهدف والادراك والوجدان ، وترى الباحثة انه من هنا تأتى أهمية القيم وجوهرها لاحتوائها على كل مجالات الحياة فهى عامل مشترك فى كل شئ .
- ٧- ذكر (مجدى احمد عبدالله ، ٢٠٠٠ ، ص ٢٣) ان القيم تنسم بالمرونة التى تيسر لها الانتقال بين الناس فهى مفاهيم مرنة يشيع استخدامها بين عامة الناس بمعان مختلفة ومتباينة ، كما ان القيم تتغير وذلك وفقاً لتغير محور الاهتمامات.

مفهوم النسق القيمي : Values System

يقصد بالنسق القيمي " ذلك الترتيب الهرمى لمجموعة القيم التى يتبناها الفرد او افراد المجتمع ويحكم سلوكه او سلوكهم دون الوعى بذلك . (لميس محمد التونى ، ٢٠٠٤ ، ص ٣٥)

ان القيم داخل النسق القيمي للفرد تعمل معاً لكى تؤدي وظيفة معينة ، كما تشتمل على عنصر التفضيل الذى يتميز به كل فرد تبعاً لطبيعته هذا الشخص ورغباته واهتمامته وتنشئته وما تتطلبه حاجاته واختياراته وثقافة مجتمعه.

خصائص النسق القيمي فى المجتمع المصرى :

تمثل انساق القيم مجموعة من " التمثلات الجمعية " التي تعكس نموذج منظم ومتكامل من التصورات والمفاهيم الدينامية الصريحة والضمنية للمجتمع وتختلف هذه الانساق باختلاف الطابع المجتمعي ، والثقافات وأيضاً باختلاف مراحل التطور الاجتماعي بصفة عامة ، وتتشكل وتتطور تاريخياً من خلال عمليات التغيير الاقتصادي والاجتماعي.

وقد حددت دراسة (هدى عبد الجليل بلاط ، ٢٠٠٨ ، ص ٢٥٧) تأثير التغييرات المجتمعية على قيم الشباب الجامعي من خلال دراسة على عينة من طلاب جامعه المنصورة ، حيث أجمعت الغالبية العظمى من عينة الدراسة على ان المجتمع المصري يمر بمجموعة من التغييرات الاقتصادية مثل " الخصخصة ، وتزايد البطالة ، والاتجاه نحو العمل الحر " والتغييرات الاجتماعية مثل " تزايد الاهتمام بالمرأة والطفل وتزايد أعداد الجامعات " واتجاه الشباب نحو الهجرة ، وكذلك اهم التغييرات الثقافية والتي تتمثل في " الثورة الهائلة في تكنولوجيا المعلومات والاتصالات " كما ان التغييرات الدينية تتضح من خلال " تعدد القوات الدينية وانتشار الدعاة " كما كشفت الدراسة عن الانفاق على تأثير التغييرات المجتمعية على القيم والمعايير لاجزاء المجتمع واهم تلك القيم هي " الانتماء والمعرفة والصدق والتعاون وبر الوالدين والاحسان للجار " وذلك من وجهة نظر طلاب الجامعة .

لذلك تجد الباحثة ان النسق القيمي للمجتمع المصري قد مر بمراحل كثيرة من التغييرات نتيجة التحولات الاقتصادية ، والاجتماعية التي حدثت على المستويين المحلي والعالمي والتي كان لها أكبر الاثر في التأثير على خصائص النسق القيمي للشباب ولقد ظهرت الدراسة السابقة ان الشباب على درجة كبيرة من الوعي بما يحدث من حوله من تغييرات .

والاسرة كما يوضح (محمد سعد الفزاز ، ٢٠٠٤ ، ص ١١٥) تعد الوعاء الذي تتشكل داخله شخصية الطفل تشكياً فردياً واجتماعياً وهي بهذا تمارس عمليات تربوية هادفة لتحقيق نمو الفرد والمجتمع . ان الاسرة تعتبر اول مؤسسة يكتسب ويتلقى الطالب قيمة الاولى منها حيث يتعلم الطفل ذلك من أبويه في المقام الاول قبل ان يحتك بأى مؤسسة تربوية اخرى عن طريق عملية التنشئة الاجتماعية .

وتذكر (جيهان احمد محمود ، ٢٠٠٣ ، ص ٧٠) " ان الحياة الاكاديمية تعد مصدراً أساسياً للتنشئة القيمية ، وتعتبر المدرسة من اهم المؤسسات التربوية التي تلعب دوراً هاماً في تنمية او اكتساب القيم لمرغوبة في نفوس الطلاب ، فالمجتمع يلقى عليه عبئاً ثقيلاً في تكوين اخلاقيات المتعلم على اساس ان المتعلم يقضى بها معظم اليوم " .

وتؤكد (دعاء ونيس عبادة ، ٢٠٠٢ ، ص ٢٢١) علي اهمية مرحلة الشباب وضرورة الاهتمام به وتوجيهه حيث ان الشباب الجامعي له من الخصائص ما يميزه عن اي مرحلة اخرى ويرجع ذلك الى ارتباط مرحلة الشباب الجامعي بمرحلة المراهقة المتأخرة وما يمكن ان تشكله من خطورة ما لم توجه التوجيه الصحيح.

ويرى (عبد الجبار محمد السامرائي ، ٢٠٠٥ ، ص ٤٣) ان " الجامعات هي المؤسسات التعليمية التي تضم عددا كبيرا من الشباب تقوم بتهيئتهم ليصبحوا اعضاء نافعين في المجتمع ، لذلك لم يقتصر دورها على تزويدهم بالمعلومات والمعارف بل تعداه الى الاهتمام بالتوجيهات القيمية لهم لجعل سلوك الطلبة متوافقاً مع الفلسفة التربوية للدولة " .

وتؤكد (بثينة حسين عمارة ، ٢٠٠٢ ، ص ٢٦) علي اهمية دور الجامعة كمؤسسة تعليمية بقولها " يجب ان نهتم ليس فقط بالتعليم قبل الجامعي بل لابد من التأكيد على اهمية التعليم الجامعي اكثر

من اى وقت مضى حيث تزداد اهمية هذا النوع الاخير فى عصر تكنولوجيا المعلومات والانترنت فى التأثير على قيم الشباب "

لذلك تجد الباحثة ان جيل الشباب وخاصة طلاب الجامعة هم رواد التغير داخل المجتمع وهم اكثر الفئات العمرية قدره على تغير انساقهم القيمية ، فشاباب ابي مجتمع يعتبر المرآة الصادقة التي تعكس واقع ذلك المجتمع ومدى نهضته وتقدمه.

وترى الباحثة أن النسق القيمي لطلاب الجامعة عباره عن ترتيب هرمي للقيم التي يتبناها المجتمع المنتمي ويبدأ بالقيم الإلزاميه التي يفرضها الدين والعرف علي أفراد المجتمع والتي يشجع المجتمع أفراده علي الإقتداء والتمسك بها وتنتهي بالقيم المثاليه التي يحلم بها الفرد. وفي البحث الحالي تحاول الباحثة الكشف عن تأثير استخدام شبكات التواصل الإجتماعي وإنفتاح طلاب الجامعه علي العالم من خلال إستخدامهم للفييس بوك علي منظومة النسق القيمي لديهم والتي تتكون من: (القيم الدينية ، القيم الاجتماعية ، القيم النظرية ، القيم الاقتصادية ، القيم السياسية ، القيم الجمالية) .

الدراسات السابقه :

أولاً: دراسات حول مواقع التواصل الاجتماعي :

دراسة " تيفانى Tiffany A. Pempek وساندرا Sandra I.Yevokia A Calvert" (٢٠٠٩) (

بغنوان : " تجارب طلاب الجامعات فى موقع التواصل الاجتماعي " الفيس بوك "

تستهدف الدراسة التعرف على كيفية استخدام الطلاب مواقع التواصل الاجتماعي وكم من الوقت يستخدم هذه المواقع وما هى الدوافع وراء هذا الاستخدام واستخدام الباحثين استمارة استبيان وتألفت العينة من ٩٢ من طلاب الجامعات متوسط العمر لهم ٢٠ سنة .

وقد توصلت الدراسة الى عدة نتائج من اهمها :

- اثبتت الدراسة ان نسبة ٨٥% من الطلاب يستخدموا الفيس بوك للتواصل مع الاصدقاء .
- نادراً ما يستخدم الشباب الفيس بوك من اجل الدراسة .
- حوالى ٩% من عينة الدراسة من الشباب البالغين يستخدم الفيس بوك لتكوين صدقات جديدة
- اثبتت الدراسة ان عن طريقة الفيس بوك يمكن ان تعود الاتصال بأصدقائهم من الماضى مثل اصدقائهم فى المدرسة الابتدائية – والثانوية .
- اثبتت الدراسة ان الفيس بوك له تأثير سلبي بنسبة (٧٦,٧٩ %) وكان لها تأثير ايجابي بنسبة (١٤,٣%)

دراسة " نرمين زكريا خضر " (٢٠٠٩) :

بغنوان : "الاثار النفسية والاجتماعية لاستخدام الشباب لمواقع الشبكات الاجتماعية " دراسة على مستخدمى موقع الفيس بوك

اهتمت الدراسة ببحث الاثار النفسية والاجتماعية لاستخدام الشباب المصرى لمواقع الشبكات الاجتماعية بالتطبيق على موقع الفيس بوك واستخدمت ادراسة منهج المسح والمنهج المقارن ، وقد قامت

(AmeSea Database – ae –January- April. 2018- 0321)

الباحثة بتطبيق استمارة استبيان على عينة عمدية (متاحة) من مستخدمى الـ Face book من الشباب الجامعى فى ٦٨ مفردة من طلبة جامعه القاهرة ، ٦٨ مفردة من طلبة جامعه البريطانية اعتمدت الباحثة على صحيفة الاستقصاء ومجموعة المناقشات المركزة .

وقد توصلت الدراسة الى عدة نتائج من اهمها :

- ان دوافع الاستخدامات الاساسية للطلاب لموقع face book تتمثل فى التسلية والترفيه عن النفس والتفاعل مع الاخرين ، والاتصال بأصدقائهم ومقابل أصدقاء جدد، والحفاظ على العلاقات الموجودة بالفعل مع الاخرين ، واعداد الاتصال بالاصدقاء القدامى الذين فقدوا الاتصال بهم ، وان الشبكات الاجتماعية عبر الانترنت أصبحت سلوك روتينى لكثير من طلاب الجامعات المصرية الامريكية .
- السبب الاول فى تعامل المبحوثين مع موقع face book هو تنوع الموقع فى عرض انشطته ، بينما جاء (حادثة الموقع) كأحد اسباب تعامل طلاب جامعه القاهرة والجامعة البريطانية مع الموقع فى المرتبة الثانية ، ثم اتاحة الفرصة للتعبير عن الاراء بحرية مطلقه فى المرتبة الثالثة .
- يساعد موقع face book الشباب على اكتساب الخبرات والثقة الاجتماعية التى تحد من القلق الذى ينتابهم تجاه الحياة الاجتماعية ، وذلك من خلال الاتصال الاجتماعى بشبكات الانترنت ، ويساعدهم أيضاً موقع الفيس بوك على التركيز على النجاح بصورة اكبر فى حياتهم الاكاديمية .
- ظهر دافع التنفيس عن الذات كأحد اهم الدوافع النفسية لدى طلاب جامعه القاهرة والجامعة البريطانية ، حيث ان مواصفات موقع face book تتيح ممارسة العديد من الانشطة لمستخدميه ، من اهمها اتاحة الفرصة للتعبير عن الاراء فى القضايا والموضوعات المختلفة فى المجالات المتنوعة بحرية مطلقه .

دراسة "يورستا Urista ودونج Dong وداى Day" (٢٠٠٩) :

بعنوان : " تفسير استخدام الشباب لموقعى فيس بوك face book وماى سبيس My space فى اطار مدخل الاستخدامات والاشباعات "

هدفت الدراسة الى الكشف عن اسباب ودوافع استخدام طلاب جامعه لموقعى فيس بوك facebook وماى سبيس My space وقد اجريت مجموعات النقاش المستهدفة على عينة منهم ، قوامها ٥٠ طالباً .

وقد توصلت الدراسة الى عدة نتائج من اهمها :

- تمكن مواقع الشبكات الاجتماعية للطلاب من التواصل مع الاصدقاء وزملاء الدراسة .
- يقوم طلاب جامعه بتحديث صفحاتهم الشخصية لنقل انطباعات عن انفسهم وحياتهم للعديد من الاصدقاء ، دون الحاجة الى التواصل مع كل مستخدم على حدة .
- يستخدم طلاب جامعه موقعى الفيس بوك face book وماى سبيس My space للتواصل مع الاحداث الاجتماعية فى حياة الاصدقاء بسهولة ويسر .

دراسة "صالحة الدمارى" (٢٠١٠) :

بعنوان : " الطلاب والشبكات الاجتماعية – دراسة ميدانية فى استخدامات واشباعات طلاب كلية الفنون والاعلام للفيس بوك كشبكة اجتماعية "

تهدف الدراسة الى ايضاح مدى مساهمة الفيس بوك كشبكة اجتماعية فى التعاون بين الطلاب ، والتعرف على صورة الفيسبوك عندهم ، وكذلك معرفة مدى انعكاس ما تقدمه التقنية على مستخدميها وقد استخدمت الدراسة منهج المسح ، حيث اعتمدت على اداة الاستبيان التى طبقت على عينة من طلبة جامعه الفاتح – كلية الفنون والاعلام – المستخدمين للفيس بوك كشبكة اجتماعية .

وقد توصلت الدراسة الى عدة نتائج من اهمها :

- ان الفيس بوك كشبكة اجتماعية يشبع الطلبة معرفياً ويزيد الطلبة بمعرفة متعمقة بالعالم .
- ان للفيس بوك إشباعاً اجتماعياً حيث انه يخلق جواً اجتماعياً وتواصلأ بين الزملاء حتى فى اوقات العطلات .
- ان للفيس بوك إشباعاً فكرياً حيث انه طرح افكاراً جديدة للتواصل بين الطلب ومناقشة مناهج الدراسة والمحاضرات واكتشافهم طرق أفضل لمراجعته الدروس .

دراسة " عمرو محمد أسعد " (٢٠١١) :

بعنوان : " العلاقة بين استخدام الشباب المصرى لمواقع الشبكات الاجتماعية وقيمهم المجتمعية دراسة على موقعى اليوتيوب YouTube والفيس بوك Face book "

تهدف هذه الدراسة إلى التعرف على العلاقة بين استخدام الشباب المصرى موقع التواصل الاجتماعى وقيمهم المجتمعية ، دراسة وصفية لوصف وتحليل ظاهرة مواقع الشبكات الاجتماعية من حيث طبيعته استخدام الشباب المصرى لها وعلاقتها بقيمهم المجتمعية ايجاباً وسلباً وقد اعتمد الباحث على منهج المسح وقد أجرى الباحث دراسة ميدانية على عينة عمدية من مستخدمى موقع اليوتيوب والفيس بوك من طلال جامعات مصر للعلوم والتكنولوجيا والقاهرة والأزهر والجامعة الأمريكية قوامها ٤٠٠ طالب .

وقد توصلت الدراسة الى عدة نتائج من اهمها :

- ان وسائل الاتصال الشخصى ساهمت فى تعريف طلاب الجامعة بموقع اليوتيوب يليه مواقع الانترنت الاخرى .
- كما أظهرت ان معظم طلاب الجامعة يقضون وقتاً طويلاً على موقع الفيس بوك ، يرجع ذلك الى طبيعته الانشطة الاتصالية والتطبيقات المتنوعة التى تمكن الطلاب من قضاء وقتاً طويلاً .
- وقد أظهرت الدراسة أيضاً أن موقع الفيس بوك يحتوى على العديد من السلبيات من اهمها انه يضيع الكثير من الوقت ويشتمل أيضاً على محتويات إباحية .
- كما أشارت الدراسة الى ان الذكور اكثر استخداماً لموقع الفيس بوك من الاناث حيث يشتركون فى مجموعات النقاش وصفحات المعجبين .

- وقد أوصت الدراسة بضرورة اجراء مزيداً من الدراسات حول الاعلام الجديد والتعرف على تأثيراتها الاجتماعية والنفسية لدى الشباب وامراهقين ، ومن ثم توجيهها لخدمة مصالح المجتمع بقدر الامكان .

دراسة " كريستي Christy وتشيو Chiu وماثيو Matthew " (٢٠١١):

بعنوان: "الشبكات الاجتماعية على الانترنت ، لماذا يستخدم الطلاب الفيس بوك؟"

تهدف الدراسة الى التعرف على العوامل التي تدفع الطلاب الى استخدام مواقع التواصل الاجتماعي على الانترنت واستخدام الباحثون المنهج المسحي ، من خلال استمارة استبيان على ١٨٢ مفردة من مستخدمي الفيس بوك وتتراوح اعمارهم من ١٩ - ٢٣ سنة .

وقد توصلت الدراسة الى عدة نتائج من اهمها :

- أثبتت النتائج ان معظم الطلاب يستخدمون الفيس بوك وذلك للحصول على الاتصالات الفورية والاتصال مع اصدقائهم .
- اثبتت الدراسة ان من اهداف استخدام الفيس بوك هو مساعدة المستخدمين لمعرفة المزيد عن الأحداث ، والأحزاب ، والسياسة .

دراسة "سينغوبتا Anirban Sengupta وشودرى Anodhus Chaudhuri" (٢٠١١) :

بعنوان: " هل شبكات التواصل الاجتماعي هي مصدر إزعاج المراهقين على الإنترنت؟"

تهدف الدراسة الى التعرف على اجابة سؤال رئيسي هو " هل مواقع التواصل الاجتماعي مصدر للمضايقة على الانترنت للشباب ؟ وتستخدم الدراسة تحليل logit الذي يدرس العوامل التي تزيد من احتمال التعرض للإيذاء المشروط على مواقع التواصل الاجتماعي .

وقد توصلت الدراسة الى عدة نتائج من اهمها :

- اثبتت ان ٥٣% فقط من المراهقين يستخدم مواقع التواصل الاجتماعي.
- اثبتت الدراسة ان مواقع التواصل الاجتماعي بمثابة مركز لمرتكبي الجرائم الجنسية .
- تشير النتائج الى ان المراهقين الذين يستخدمون اجهزة الكمبيوتر الخاصة بعيداً عن اعين ابائهم على الأرجح يكون تعرضهم للمخاطر أكثر .
- تؤكد الدراسة على اهمية تفاعل الاهل مع اولادهم في سن المراهقة.
- تؤكد الدراسة على ان توجيه الوالدين والرقابة الابوية تساعد في تعليم المراهقين الاستخدام المناسب لشبكة الانترنت وحماية انفسهم من الاتصال بالغرباء وتجنب اي اثار سلبية .

التعليق على الدراسات السابقة :

بعد استعراض الدراسات والبحوث السابقة ، حيث تمثل هذه الدراسات أحد أهم المصادر الهامة للاستدلال على المشكلة البحثية والاحساس بوجود موقف يحتاج الى بحث وفهم، ولا يقتصر دورها على ذلك فحسب بل تمت الباحثة بالكثير من المعلومات والاحصائيات التي تساعدها في كل خطوات الدراسة .

هدفت معظم الدراسات إلى :

- ١- التعرف على استخدامات الشباب لمواقع التواصل الاجتماعي باعتباره وسيط اتصالي جديد ، وعلاقة ذلك بالتفاعل الاجتماعي .
- ٢- التعرف على دوافع استخدام الشباب الجامعي لمواقع التواصل الاجتماعي والاشباع المتحققة من ورائها .
- ٣- التعرف على مدي استعانة طلاب الجامعات بمواقع التواصل الاجتماعي والاتصال التفاعلي كمصدر من مصادر معرفتهم .
- ٤- التعرف على السمات المميزة لصفحات التواصل الاجتماعي ، من حيث انماط الصفحات الموجودة ، والطابع الغالب على القضايا المطروحة بها .
- ٥- الكشف عن تأثير ما يتم نشره من موضوعات وروابط الكترونية ، ومقاطع فيديو وصور في مجموعات النقاش .

تمثلت عينة معظم الدراسات في الاتي :-

- ١- طلاب الجامعات والشباب من مختلف الجنسيات .
- ٢- مستخدمى مواقع التواصل الاجتماعي.
- ٣- مجموعات على مواقع التواصل الاجتماعي والصفحات الشخصية .

الدراسات من حيث النتائج :

- ١- اتفقت جميع الدراسات السابقة التى تناولت مواقع التواصل الاجتماعي على الدور البالغ الاهمية التى تلعبه فى الحياة الاجتماعية .
- ٢- مسايرة الشباب الجامعي لوسائل التكنولوجيا المستحدثة فى حياتنا اليومية ، والتعامل معها فى التواصل مع اصدقائهم .
- ٣- التزايد المستمر فى اعداد مستخدمى مواقع التواصل الاجتماعي من قبل الشباب.
- ٤- اهم الاشباع المتحققة من استخدام مواقع التواصل الاجتماعي هى زيادة المعلومات لدى المستخدمين والاعتماد عليها كمصدر للمعلومات .
- ٥- ان الايجابيات تمثلت فى دور تلك المواقع فى تحفيز ودفع العلاقات الاجتماعية ، وبناء علاقات انسانية مبنية على الاهتمامات والانشطة المشتركة بين المستخدمين ، وخلق مساحات واسعه للتعبير عن الآراء ومنها السلبى المتمثل فى زيادة معدلات الاحباط والعزلة الاجتماعية وفقدان الخصوصية .

ثانياً : دراسات حول النسق القيمي :

دراسة " امطانيوس مخائيل " (٢٠٠١)

بعنوان : "دراسة التفضيلات القيمية لدى الطلبة في جامعة دمشق في ضوء عدد من المتغيرات"

هدفت هذه الدراسة الي الكشف عن الفروق القائمة في القيم بين طلاب من كليات جامعة " دمشق " في اختبار ضوء متغيرات (التخصص الدراسي - الجنس) ، وسعياً للوصول الي هذا الهدف قام الباحث باستخدام اختبار(البورت وفرنون ولندرزي) للقيم " Allport , Vernon , &Lindzey " تعريب :

(AmeSea Database – ae –January- April. 2018- 0321)

"عطية هنا" ، وتكونت عينة الدراسة من (٤٤٨) طالبا جامعيًا منهم (٢١٤) من الذكور و (٢٣٤) من الإناث .

وأشارت نتائج الدراسة الي : ظهور نسق خاص بالقيم لدى العينة الكلية وكل من المجموعات التي تتفرع عنها وقعت حيث : احتلت القيم الاجتماعية والنظرية المرتبتين الأولى والثانية على التوالي فقد تبوّأت الصدارة لديهم ، بينما وقعت القيم السياسية والجمالية في الصفوف الخلفية واحتلت القيم الدينية والاقتصادية مركز الوسط ، وقد أظهرت تحليل التباين لدرجات مجموعات الدراسة في كل من مجالات القيم الستة مدار البحث تفاوتًا حقيقياً بين هذه المجموعات في القيم النظرية يعزي لمتغير الجنس والتخصص الدراسي فقد تفوق الذكور على الإناث مما يشير الي أهمية تلك القيم لدى الذكور وذلك في صالح كلية طب اسنان .

دراسة " نبيل صالح سفيان " (٢٠٠٢)

بعنوان : "دراسة عبر ثقافية في القيم لدى عينة من جامعة (تعز وبغداد) "

هدفت الدراسة الي التعرف على ترتيب القيم لدى طلاب علم النفس في جامعة تعز وبغداد ، ووفقاً لمتغيرات القطر والمرحلة الدراسية ، وقد استخدم الباحث اختبار القيم لألبورت فرنون " Vernon , Allport , &Lindzey " تعريب : " عطية هنا " .

وتم اختيار عينة عشوائية بلغ عدد افرادها النهائي (٤٢٣) طالبا وطالبة (٢٣٧) من طلبة قسم علم النفس في كلية التربية (جامعة تعز) بنسبة مئوية (٣٩,٤٩ %) و (٩٦) طالبا وطالبة من قسم علم النفس في كلية التربية في جامعة بغداد ، وكانت النتائج كالتالي : فيما يخص ترتيب القيم لدى طلاب علم النفس في جامعة تعز حسب اهميتها على التوالي (القيم الاجتماعية ، الروحية ، الاقتصادية ، السياسية ، الجمالية) ولدى طلاب علم النفس في جامعة بغداد على النحو التالي : (الروحية ، السياسية ، الاجتماعية ، النظرية ، الجمالية ، الاقتصادية) ، وبالنسبة للهدف الثاني فيما يخص متغير القطر فقد وجدت فروق ذات دلالة احصائية في القيم الاجتماعية والاقتصادية لصالح طلاب علم النفس في جامعة " تعز " وفي القيم الجمالية والاقتصادية لصالح طلاب علم النفس في جامعة " بغداد " ، كما وجدت فروق في القيمة الجمالية تبعاً لمتغير المرحلة الدراسية لصالح طلاب الثالثة على باقي المراحل ولم توجد فروق في القيم الاخرى كما لم تجد الدراسة فروق في القيمة النظرية ، أما بالنسبة للقيمة الروحية فقد ظهر ان طلاب علم النفس " ببغداد " كانت اعلى لديهم من طلبة " تعز " في المرحلة الثانية والثالثة الا ان طلاب " تعز " ارتفعت لديهم في المرحلة الرابعة كما تفوقت الإناث في القيمة الروحية لدى المرحلة الثالثة بينما تفوق الذكور في المرحلة الثانية والرابعة .

دراسة " هدى عبد الحميد شبيب " (٢٠٠٣)

بعنوان : "تنمية بعض القيم لدى الطالبات (دراسة مقارنة بين جامعتي الزقازيق والازهر)"

هدفت الدراسة الي التعرف على قيم طالبات جامعتي (الزقازيق والازهر) في التخصص العلمي والادبي ، وكذلك اوجه القوة والضعف والقصور في القيم لدى عينة الطالبات لكلا الجامعتين ، ومدى اسهام الجامعة في تأكيد نقاط القوة والضعف ، ولتحقيق غرض الدراسة صممت الباحثة استبانة في صورة مواقف لقياس مواقع القيم موضوع الدراسة، وقد تم اختيار عينة الدراسة بالطريقة الطبقيّة العشوائية وشملت كليات عملية ونظرية وقد تم تحديد حجم العينة كالتالي (١٣٣٤) طالبة ، وتم تقسيمها

كالتالي (٦٣٦) طالبة من جامعة الزقازيق ، بينما مثلت (٦٩٨) طالبة من جامعة الأزهر ، ولقد اعتمدت الدراسة على المنهج المقارن بمدخلة الوصفي .

واوضحت نتائج الدراسة ما يلي :

١- وجود فروق دالة احصائيا طالبات جامعة الزقازيق في كل من الموضوعية ، والايجابية في حين لم توجد فروق احصائية بين استجابات طالبات جامعة الزقازيق ومثيلاتهن بجامعة الأزهر حول الادوار .

٢- وجود فروق دالة احصائيا بين استجابات عينة طالبات الكليات العلمية ومثيلاتهن بالكليات النظرية بجامعة الزقازيق حول قيمة : " الايجابية " عند مستوى (.1) لصالح طالبات الكليات النظرية ، بينما وجدت فروق دالة احصائيا عند مستوى (.5) بيت استجابات الطالبات بالكليات النظرية والعلمية حول ل من قيمتي " التعاون " ، و " الايثار " لصالح طالبات الكليات العلمية عدم وجود فروق دالة احصائيا بين استجابات عينة طالبات الكليات العلمية ومثيلاتهن بالكليات النظرية حول الادوار موضوعه الدراسة .

٣- وجود فروق دالة احصائيا عند مستوى (.٠٥) بين استجابات عينة طالبات الكليات العلمية ، ومثيلاتهن بالكليات النظرية بجامعة الأزهر حول كل من قيم : الحرية ، والمسئولية " ، و " التوجية لصالح طالبات الكليات النظرية .

٤- لم توجد فروق دالة احصائيا بين استجابات طالبات الكليات العلمية ومثيلاتهن بالكليات النظرية حول الادوار موضوع الدراسة .

دراسة " عبد الجبار محمد السامراني " (٢٠٠٥)

بعنوان : " أثر بعض المتغيرات في مصفوفة القيم لدى طلبة جامعة الاسراء الخاصة "

هدفت الدراسة الي ايجاد مصفوفة القيم لطلاب جامعة الاسراء ومعرفة اثر بعض المتغيرات في هذه المصفوفة مثل : الجنس ودخل الاسرة (عالي - متوسط - ضعيف) ، والسكن (ريف - حضر) ، والمؤهل العلمي للوالدين (الام - الاب) ، ولتحقيق غرض الدراسة صيغت استبانة تضمنت (٧٥) فقرة لخمس قيم هي : القيم الدينية ، القيم العلمية ، القيم الاجتماعية والنفسية ، القيم المعرفية ، القيم الجمالية .

وتكونت عينة البحث من طلاب جامعة الاسراء والبالغ عددهم (٣٩٤٨) طالبا وطالبة بواقع (٢٦٧٩) ذكور و (١٢٦٩) إناث ، موزعين على جميع كليات جامعة الاسراء بالاردن ، وقد اختار الباحث عينة عشوائية بعدد (٣٩٥) طالبا وطالبة (٢٦٧) من الذكور و (١٢٨) إناث من جميع كليات جامعه الاسراء ، في العام الدراسي (٢٠٠٣ - ٢٠٠٤) ، وقد اشارت النتائج الي عدم وجود اثر دلالة احصائية للمتغيرات السابقة ما عدا تعليم الوالدين في القيم الدينية ولصالح الاباء والامهات الاميين وكذلك اثر متغير الجنس في القيم الجمالية لصالح الاناث ، وأثر متغير الجنس في القيم الاجتماعية والدينية لصالح الذكور .

دراسة " حمد صالح الدعيج ، وعماد محمد السلامه " (٢٠٠٧) :

بعنوان : " أثر العولمة في القيم من وجهة نظر طلبة الجامعة الاردنية وجامعة الكويت "

هدفت الدراسة الي تفصي أثر العولمة في القيم من وجهة نظر طلاب الجامعة الاردنية وجامعه الكويت ولتحقيق الهدف من الدراسة اعد الباحثان مقياس مكون (٣٠) فقرة ، منها (١٩) فقرة تقيس اثر العولمة في القيم الدينية ، واحدى عشر فقرة تقيس اثر العولمة في القيم الثقافية .

(AmeSea Database – ae –January- April. 2018- 0321)

اما عينه الدراسة الحالية التي طبق عليها المقياس كانت (٢٠٠٠) طالب وطالبة من طلبة الجامعة الاردنية وجامعة الكويت هي " الاستثمار ، والعلم ، والتخطيط للمستقبل ، والتنافس ، والصدقة ، والالتزام لمؤسسة العمل ، واتقان العمل ، والصدقة بين الجنسين ، وتحمل المسؤولية ، والصدق " ، حيث يرى طلاب الجامعة ان العولمة ترسخ هذه القيم ، وتقلل من قيمة " صلة الرحم " ، والمجاملة على حساب العمل ، والقربة ، والتسامح بالاضافة الي وجود اثر دال إحصائيا للعولمة في القيم الدينية في ضوء كل من متغير الجامعة ، ومتغير الجنس ، والتفاعل الثنائي (الجامعة – الجنس) ، وكذلك وجود اثر دال إحصائيا للعولمة في القيم الثقافية في ضوء متغير الجامعة .

دراسة " هدى عبد الجليل بلاط " (٢٠٠٨) :

بعنوان : "تأثير التغيرات المجتمعية على قيم الشباب دراسة ميدانية على عينة من طلاب جامعة المنصورة"

هدفت الدراسة الي معرفة تأثير التغيرات المجتمعية علي القيم لدى الشباب الجامعي وذلك من خلال التعرف على مدى الشباب الجامعي ببعض القيم " كالمعرفة والالتزام وبعض القيم الدينية " في ظل التغيرات المتعددة التي يمر بها المجتمع ، وكذلك التعرف على طبيعة التغيرات المجتمعية التي مرت بالمجتمع في الفترة الاخيرة منذ اوائل التسعينات الي الان والتعرف على نوعيه التغيرات المجتمعية ومدى تأثيرها على القيم موضوع الدراسة لدى الشباب الجامعي ، ولقد استخدمت الدراسة منهج المسح الاجتماعي بالعينة واستخدمت في ذلك استمارة واستبيان ودليل العمل الميداني .

واجريت الدراسة على عينة عشوائية من طلاب جامعه المنصورة من كليات (الهندسة ، والاداب ، والزراعة ، والتربية النوعية) في السنة النهائية.

واوضحت نتائج الدراسة ان هناك اتفاق لدى الغالبية العظمى من عينة الدراسة على ان المجتمع المصري يمر بمجموعة من التغيرات الاقتصادية مثل " الخصخصة " وتزايد البطالة " و " الاتجاه نحو العمل الحر " والتغيرات الاجتماعية " ، كما كشفت الدراسة عن الاتفاق على تأثير التغيرات المجتمعية على القيم والمعايير لاعضاء المجتمع وهو الاطار المرجعي لسلوكهم واهم تلك القيم تتعلق " بالالتزام ، والمعرفة ، والصدق ، والتعاون ، وبر الوالدين ، والاحسان للجار " .

التعليق علي الدراسات السابقة :

- ١ . يغلب على الدراسات السابقة تناولت موضوع القيم استخدام " المنهج الوصفي " حيث يعد المنهج الوصفي هو المنهج الملائم لرصد ذلك النوع من الظواهر حيث يسعى للكشف عن الظاهرة وتجسيد ما هو قائم بالفعل من القيم السائدة للعينات .
- ٢ . أتفقت أهداف البحث الحالي مع أهداف الدراسات السابقة حيث وجدت الباحثه أن معظم أهداف الدراسات السابقة تركزت حول التعرف علي قيم المفحوصين من خلال المعاني العريضة للقيم مثل (القيم الدينية ، والاقتصادية ، والاجتماعية ، والمعرفية ، والجمالية ، والاقتصادية) .
- ٣ . تركزت عينات الدراسات السابقة حول طلاب الجامعات من مختلف الجنسيات وتتفق مع عينة البحث الحالي .
- ٤ . اتسمت عينات الدراسات السابقة بالأحجام (الصغيرة والمتوسطة) إلا ندرة من الدراسات السابقة التي اتسمت عيناتها بكبر الحجم ، حيث تراوح حجم العينات بين (٥٠) الي (٣٩٤٨) طالبا كما

- في دراسة "عبد الجبار السامرائي" (٢٠٠٥) حيث بلغت عينه (٣٩٤٨) طالب وطالبة ، وتميزت معظم الدراسات السابقة بحجم عينه متوسط مثل البحث الحالي .
٥. اتفقت معظم الدراسات السابقة علي النظر الى القيم باعتبارها من الموضوعات المهمة في مجتمعاتنا وهذا ما يؤكد عليه البحث الحالي.
٦. وجدت معظم الدراسات أن القيم تتغير صعوداً أو هبوطاً عبر سنوات الدراسة الجامعية ، واتضح من بعض الدراسات السابقة أن التغير في نسق القيم لدى الطلاب يرتبط بعدد سنوات الدراسة التي يقضيها الطالب في الجامعة مما أكد علي ضرورة القيام بدراسة جديدة تكشف عن قيم الطلاب في الوقت الراهن في ظل المتغيرات المجتمعية المتلاحقة وظهور وانتشار شبكات التواصل الاجتماعي .

الإستفادة العامة من الدراسات السابقة :

وقد أفادت الدراسات السابقة الباحثة علي النحو التالي :

١. البدء من حيث انتهى الآخرون من الباحثين الذين يهتمون بدراسة مواقع التواصل الاجتماعي والنسق القيمي للأفراد .
٢. الوصول الي المراجع المختلفة التي تبحث حول هذا الموضوع .
٣. تحديد مشكلة البحث وإضافة ابعاد جديدة اليه .
٤. اسهمت هذه الدراسات في تحديد الإطار النظري المناسب لطبيعة هذه الدراسة .
٥. المساهمه في صياغة التساؤلات في إطار الهدف النهائي الذي تسعى الدراسة لتحقيقه .
٦. تحديد المفاهيم العامة للدراسة .

فروض البحث :

من خلال عرض مشكلة البحث واهدافه والتي تم عرضها والتصور النظري لمشكلة البحث وأهميته إلى ما انتهت إليه الدراسات السابقة من نتائج يمكن صياغة فروض البحث علي النحو التالي :

١. توجد علاقة دالة إحصائياً بين استخدام مواقع التواصل الاجتماعي (الفيس بوك) والنسق القيمي لدى عينة من طلاب كلية التربية النوعية جامعة الإسكندرية".
٢. لا توجد فروق دالة إحصائياً في استخدام مواقع التواصل الاجتماعي (الفيس بوك) لدى عينة من طلاب كلية التربية النوعية جامعة الإسكندرية تبعاً لاختلاف النوع (ذكور- إناث) والفرقة الدراسية (الثانية-الثالثة) والتفاعل بينهما".
٣. لا توجد فروق دالة إحصائياً في النسق القيمي لدى عينة من طلاب كلية التربية النوعية جامعة الإسكندرية تبعاً لاختلاف النوع (ذكور- إناث) والفرقة الدراسية (الثانية-الثالثة) والتفاعل بينهما".
٤. يُمكن التنبؤ بالنسق القيمي لدى عينة من طلاب كلية التربية النوعية جامعة الإسكندرية من خلال أبعاد استخدام مواقع التواصل الاجتماعي (الفيس بوك) لديهم".

الدراسة الميدانية :

تم تقسيم عينة البحث الى :

١- العينة التأكد من الشروط السيكومترية لأدوات البحث :-

(AmeSea Database – ae –January- April. 2018- 0321)

تكونت العينة الاستطلاعية في هذا البحث من (٨٤) طالب وطالبة بالفرقتين الثانية والثالثة بكلية التربية النوعية جامعة الإسكندرية ، وتم تطبيق الأدوات المستخدمة في هذا البحث على العينة للتأكد من ثباتها وصدقها.

٢- العينة الأساسية:-

تكونت العينة الأساسية في هذا البحث من (٢١٨) طالب وطالبة بالفرقتين الثانية والثالثة بكلية التربية النوعية جامعة الإسكندرية، ويوضح الجدول الآتي وصف العينة الأساسية للبحث.

جدول (١) وصف العينة الأساسية للبحث

| المتغيرات | العدد | المجموع |
|-----------------|---------|---------|
| النوع | ذكر | ٢١٨ |
| | أنثى | |
| الفرقة الدراسية | الثانية | ٢١٨ |
| | الثالثة | |

١- مقياس "النسق القيمي لطلاب الجامعة" (إعداد/نيرة اسماعيل خليل)

أ- الهدف من المقياس:-

يهدف هذا المقياس إلى قياس النسق القيمي لطلاب الجامعة .

ب- وصف المقياس:-

يشتمل المقياس علي (٧٢) عبارة تقيس ست محاور للقيم (الدينيه ، الاجتماعية ، النظرية ، الاقتصادية ، السياسية ، الجمالية) ، بواقع (١٢) عبارة لكل محور، ثم تم تحديد تعليمات المقياس ،أما طريقة الاجابة علي عبارات المقياس فتتمثل في اختيار الطالب لاستجابة واحدة فقط والتي يري انها المتلائمة مع رأيه من بين أربع استجابات هي (دائماً – أحياناً – نادراً – أبداً) .

* ويوضح الجدول الآتي عدد المفردات المُخصصة لأبعاد مقياس النسق القيمي:

جدول (٢) عدد المفردات المُخصصة لأبعاد مقياس النسق القيمي

| الأبعاد | عدد المفردات |
|------------------|--------------|
| البعد الديني. | ١٢ |
| البعد الاجتماعي. | ١٢ |
| البعد النظري. | ١٢ |
| البعد الاقتصادي. | ١٢ |
| البعد السياسي. | ١٢ |
| البعد الجمالي. | ١٢ |
| المجموع | ٧٢ |

ج- صدق المقياس:-

قامت الباحثة بحساب صدق المقياس من خلال الصدق الظاهري " Face Validity " (صدق المحمين) فقد تم عرض المقياس في صورته الأولية علي عدد من المحكمين من أعضاء الهيئة التعليمية ، واستناداً علي آراء (٢٠) محكماً الذين عرض عليهم المقياس ، اعتبرت الباحثة أن (٧٢) عبارته علي درجة عالية من الصدق لحصولها علي نسب موافقه تراوحت من (٨٠% - ١٠٠%) وقد اعتبرت الباحثة موافقة المحكمين علي عبارات المقياس معياراً لصدق المقياس الظاهري .

د- ثبات المقياس:-

تم حساب ثبات مقياس النسق القيمي في البحث الحالي بطريقتين هما :

١- الثبات بطريقة ألفا كرونباخ .

٢- الثبات بطريقة اعادة التطبيق .

معامل ثبات ألفا كرونباخ:- Cronbach's alpha

قامت الباحثة بحساب ثبات مقياس النسق القيمي باستخدام طريقة ألفا كرونباخ والجدول التالي يوضح قيم معاملات الثبات بطريقة "ألفا كرونباخ" لكل مفردة ومعامل الثبات لمقياس النسق القيمي ككل .

جدول (٣) قيم معاملات الثبات بطريقة "ألفا كرونباخ" لكل مفردة ومعامل الثبات

لمقياس النسق القيمي ككل (ن=٨٤)

| معامل ثبات ألفا | المفردة | معامل ثبات ألفا | المفردة | معامل ثبات ألفا | المفردة | معامل ثبات ألفا | المفردة |
|--------------------|---------|------------------------|---------|--------------------|---------|--------------------|---------|
| ٠,٧٨٥ | ٥٥ | ٠,٧٦٩ | ٣٧ | ٠,٧٧٤ | ١٩ | ٠,٧٨٠ | ١ |
| ٠,٧٩٥ | ٥٦ | ٠,٧١٨ | ٣٨ | ٠,٧٧٠ | ٢٠ | ٠,٧٦٧ | ٢ |
| ٠,٧٤٩ | ٥٧ | ٠,٧٦٨ | ٣٩ | ٠,٧٦٠ | ٢١ | ٠,٧٤٤ | ٣ |
| ٠,٧٩٥ | ٥٨ | ٠,٧٣١ | ٤٠ | ٠,٧٥٢ | ٢٢ | ٠,٧٥٠ | ٤ |
| ٠,٧٢٥ | ٥٩ | ٠,٧٤٨ | ٤١ | ٠,٧١١ | ٢٣ | ٠,٧١٩ | ٥ |
| ٠,٧٣٣ | ٦٠ | ٠,٧٧١ | ٤٢ | ٠,٧٦٧ | ٢٤ | ٠,٧٧٨ | ٦ |
| ٠,٧٩١ | ٦١ | ٠,٧٦١ | ٤٣ | ٠,٧٨٧ | ٢٥ | ٠,٧٨٦ | ٧ |
| ٠,٧٧٩ | ٦٢ | ٠,٧٥٢ | ٤٤ | ٠,٧٠٩ | ٢٦ | ٠,٧٧٥ | ٨ |
| ٠,٧٦٨ | ٦٣ | ٠,٧٦١ | ٤٥ | ٠,٧١٤ | ٢٧ | ٠,٧٥٠ | ٩ |
| ٠,٧٣٧ | ٦٤ | ٠,٧٢١ | ٤٦ | ٠,٧٦٦ | ٢٨ | ٠,٧٣٩ | ١٠ |
| ٠,٧٧٥ | ٦٥ | ٠,٧١٨ | ٤٧ | ٠,٧٣٧ | ٢٩ | ٠,٧٧٠ | ١١ |
| ٠,٧٥٦ | ٦٦ | ٠,٧٣٤ | ٤٨ | ٠,٧٢٨ | ٣٠ | ٠,٧٥١ | ١٢ |
| ٠,٧٨١ | ٦٧ | ٠,٧٥٧ | ٤٩ | ٠,٧٤٩ | ٣١ | ٠,٧٠٥ | ١٣ |
| ٠,٧٢٩ | ٦٨ | ٠,٧٢٨ | ٥٠ | ٠,٧٨٨ | ٣٢ | ٠,٧٨٣ | ١٤ |
| ٠,٧١٣ | ٦٩ | ٠,٧٢٥ | ٥١ | ٠,٧٢٥ | ٣٣ | ٠,٧٧٠ | ١٥ |
| ٠,٧١٣ | ٧٠ | ٠,٧٥٤ | ٥٢ | ٠,٧٥٠ | ٣٤ | ٠,٧١٥ | ١٦ |
| ٠,٧٢١ | ٧١ | ٠,٧٧٢ | ٥٣ | ٠,٧٣٠ | ٣٥ | ٠,٧٦٨ | ١٧ |
| ٠,٧٥٦ | ٧٢ | ٠,٧٦٠ | ٥٤ | ٠,٧٠١ | ٣٦ | ٠,٧٥٧ | ١٨ |
| ٠,٨٤٨ | | معامل ثبات المقياس ككل | | | | | |

ومن الجدول السابق يتضح أن مفردات مقياس النسق القيمي يقل معامل ثباتها عن قيمة معامل ثبات المقياس ككل وهي (٠,٨٤٨).

➤ معامل ثبات إعادة التطبيق: - Test- Retest

قامت الباحثة بحساب ثبات مقياس النسق القيمي باستخدام معامل ثبات إعادة التطبيق وذلك بتطبيق المقياس على العينة الاستطلاعية البالغ عددها (٨٤) طالب وطالبة بفواصل زمني قدره أسبوعين، حيث بلغ معامل ثبات إعادة التطبيق للمقياس ككل بعد تصحيحه (٠,٨٧٩**) وهو معامل ثبات دال إحصائياً عند مستوى دلالة (٠,٠١)؛ وعليه يتمتع المقياس بدرجة مرتفعة من الثبات، مما يشير إلى إمكانية استخدامه في البحث الحالي، والوثوق بالنتائج التي سيسفر عنها البحث. ومما تقدم ومن خلال حساب ثبات مقياس النسق القيمي بطريقتي ألفا كرونباخ وإعادة التطبيق يتضح أن المقياس يتمتع بدرجة مرتفعة من الثبات، مما يشير إلى إمكانية استخدامه في البحث الحالي، والوثوق بالنتائج التي سيسفر عنها البحث.

هـ- تصحيح المقياس:-

تم تصحيح مقياس النسق القيمي وفقاً لتدرج ليكرت الرباعي، ويوضح الجدول الآتي الدرجات المستحقة عند تصحيح مقياس النسق القيمي.

جدول (٤) الدرجات المستحقة عند تصحيح مقياس النسق القيمي

| الإجابة | | | | المتغيرات |
|---------|--------|---------|---------|-------------------------|
| أبداً | نادراً | أحياناً | دائماً | |
| ص فر | ١ | ٢ | ٣ | المفردة الموجبة |
| ٣ | ٢ | ١ | ص فر | المفردة السالبة |
| ٢١٦ | | | | النهائية العظمى للمقياس |
| صفر | | | | النهائية الصغرى للمقياس |

٢- استبيان استخدام مواقع التواصل الاجتماعي (الفيس بوك) (إعداد / الباحثة)

أ- الهدف من الاستبيان:-

يهدف هذا الاستبيان إلى قياس درجة استخدام مواقع التواصل الاجتماعي (الفيس بوك) لدى طلاب الجامعة.

ب- وصف الاستبيان:-

لبناء هذا الاستبيان إطلعت الباحثة على العديد من الدراسات والبحوث العربية والأجنبية التي تناولت موضوع استخدام مواقع التواصل الاجتماعي مثل دراسة نرمين زكريا خضر (٢٠٠٩) ودراسة صالحة الدماري (٢٠١٠) ودراسة كريستي Christy وتشيو Chiu وماثيو Matthew (٢٠١١) ، كما اطلعت الباحثة على الاستبيانات والمقاييس التي تم استخدامها في هذه الدراسات لقياس استخدام مواقع التواصل الاجتماعي. ويوضح الجدول الآتي عدد المفردات المخصصة لأبعاد استخدام مواقع التواصل الاجتماعي في الاستبيان.

جدول (٥) عدد المفردات المخصصة لأبعاد استخدام مواقع التواصل الاجتماعي

| الأبعاد | عدد المفردات |
|------------------|--------------|
| البعد الاجتماعي. | ٩ |
| البعد الديني. | ٣ |
| البعد الاقتصادي. | ٥ |
| البعد السياسي. | ٣ |
| البعد الجمالي. | ٩ |
| المجموع | ٢٩ |

ج- صدق الاستبيان:-

صدق المحكمين وصدق المحتوى للاوشى:-

قامت الباحثة بحساب صدق استبيان استخدام مواقع التواصل الاجتماعي (الفيس بوك) باستخدام صدق المحكمين وصدق المحتوى للاوشى (Lawshe Content Validity Ratio (CVR) حيث تم عرض الاستبيان في صورته الأولية على عدد (١٠) أستاذ من أساتذة علم النفس التربوي والصحة النفسية والمناهج وطرق التدريس بجامعة الاسكندرية مصحوباً بمقدمة تمهيدية تضمنت توضيحاً لمجال البحث، والهدف منه، والتعريف الإجرائي لمصطلحاته، بهدف التأكد من صلاحيته وصدقه لقياس استخدام مواقع التواصل الاجتماعي (الفيس بوك)، وإبداء ملاحظاتهم حول (مدي وضوح وملائمة صياغة مفردات الاستبيان- مدي وضوح تعليمات الاستبيان- مدي كفاية مفردات الاستبيان- مدي وضوح ومناسبة خيارات الإجابة- تعديل أو حذف أو إضافة ما ترونه سيادتكم يحتاج الى ذلك).

وقد قامت الباحثة بحساب نسب اتفاق المحكمين السادة أعضاء هيئة التدريس بالجامعة علي كل مفردة من مفردات الاستبيان من حيث: مدي تمثيل مفردات الاستبيان لقياس استخدام مواقع التواصل الاجتماعي (الفيس بوك) . كما قامت الباحثة بحساب صدق المحتوى باستخدام معادلة لاوشى Lawshe لحساب نسبة صدق المحتوى (CVR) Content Validity Ratio لكل مفردة من مفردات استبيان استخدام مواقع التواصل الاجتماعي. (In Johnston, P; Wilkinson, K, 2009, P5) ويوضح الجدول الآتي نسب اتفاق المحكمين ومعامل صدق لاوشى لمفردات استبيان استخدام مواقع التواصل الاجتماعي (الفيس بوك) :

جدول (٦) نسب اتفاق المحكمين ومعامل صدق لاوشي لمفردات استبيان استخدام مواقع التواصل الاجتماعي (الفيس بوك) (ن=١٠)

| م | العدد الكلي للمحكمين | عدد مرات الاتفاق | عدد مرات الاختلاف | نسبة الاتفاق % | معامل صدق لاوشي CVR | القرار المتعلق بالمفردة |
|----|----------------------|------------------|-------------------|---|---------------------|-------------------------|
| ١ | ١٠ | ٩ | ١ | ٩٠ | ٠,٨٠٠ | تُعدل وتُقبل |
| ٢ | ١٠ | ٩ | ١ | ٩٠ | ٠,٨٠٠ | تُعدل وتُقبل |
| ٣ | ١٠ | ١٠ | صفر | ١٠٠ | ١ | تُقبل |
| ٤ | ١٠ | ٩ | ١ | ٩٠ | ٠,٨٠٠ | تُعدل وتُقبل |
| ٥ | ١٠ | ١٠ | صفر | ١٠٠ | ١ | تُقبل |
| ٦ | ١٠ | ١٠ | صفر | ١٠٠ | ١ | تُقبل |
| ٧ | ١٠ | ٩ | ١ | ٩٠ | ٠,٨٠٠ | تُعدل وتُقبل |
| ٨ | ١٠ | ٩ | ١ | ٩٠ | ٠,٨٠٠ | تُعدل وتُقبل |
| ٩ | ١٠ | ٨ | ٢ | ٨٠ | ٠,٦٠٠ | تُعدل وتُقبل |
| ١٠ | ١٠ | ٩ | ١ | ٩٠ | ٠,٨٠٠ | تُعدل وتُقبل |
| ١١ | ١٠ | ٨ | ٢ | ٨٠ | ٠,٦٠٠ | تُعدل وتُقبل |
| ١٢ | ١٠ | ١٠ | صفر | ١٠٠ | ١ | تُقبل |
| ١٣ | ١٠ | ١٠ | صفر | ١٠٠ | ١ | تُقبل |
| ١٤ | ١٠ | ٨ | ٢ | ٨٠ | ٠,٦٠٠ | تُعدل وتُقبل |
| ١٥ | ١٠ | ١٠ | صفر | ١٠٠ | ١ | تُقبل |
| ١٦ | ١٠ | ١٠ | صفر | ١٠٠ | ١ | تُقبل |
| ١٧ | ١٠ | ٨ | ٢ | ٨٠ | ٠,٦٠٠ | تُعدل وتُقبل |
| ١٨ | ١٠ | ١٠ | صفر | ١٠٠ | ١ | تُقبل |
| ١٩ | ١٠ | ١٠ | صفر | ١٠٠ | ١ | تُقبل |
| ٢٠ | ١٠ | ١٠ | صفر | ١٠٠ | ١ | تُقبل |
| ٢١ | ١٠ | ٨ | ٢ | ٨٠ | ٠,٦٠٠ | تُعدل وتُقبل |
| ٢٢ | ١٠ | ٨ | ٢ | ٨٠ | ٠,٦٠٠ | تُعدل وتُقبل |
| ٢٣ | ١٠ | ٩ | ١ | ٩٠ | ٠,٨٠٠ | تُعدل وتُقبل |
| ٢٤ | ١٠ | ٨ | ٢ | ٨٠ | ٠,٦٠٠ | تُعدل وتُقبل |
| ٢٥ | ١٠ | ١٠ | صفر | ١٠٠ | ١ | تُقبل |
| ٢٦ | ١٠ | ٨ | ٢ | ٨٠ | ٠,٦٠٠ | تُعدل وتُقبل |
| ٢٧ | ١٠ | ٩ | ١ | ٩٠ | ٠,٨٠٠ | تُعدل وتُقبل |
| ٢٨ | ١٠ | ١٠ | صفر | ١٠٠ | ١ | تُقبل |
| ٢٩ | ١٠ | ١٠ | صفر | ١٠٠ | ١ | تُقبل |
| | | | | متوسط النسبة الكلية للاتفاق على الاستبيان | ٩١,٧٢٤% | |
| | | | | متوسط نسبة صدق لاوشي للاختبار ككل | ٠,٨٣٤ | |

يتضح من الجدول السابق أن نسب اتفاق السادة أعضاء هيئة التدريس بالجامعات علي كل مفردة من مفردات استبيان استخدام مواقع التواصل الاجتماعي (الفيس بوك) تتراوح ما بين (٨٠-١٠٠%) .

(AmeSea Database – ae –January- April. 2018- 0321)

كما يتضح من الجدول السابق اتفاق السادة المحكمين على مفردات استبيان استخدام مواقع التواصل الاجتماعي (الفايس بوك) بنسبة اتفاق كلية بلغت (٩١,٧٢٤%). وعن نسبة صدق المحتوى (CVR) للاوشى يتضح من الجدول السابق أن جميع مفردات استبيان استخدام مواقع التواصل الاجتماعي (الفايس بوك) تتمتع بقيمة صدق مقبولة، كما بلغ متوسط نسبة صدق المحتوى للاختبار ككل (٠,٨٣٤) وهي نسبة صدق مقبولة. وقد استفادت الباحثة من آراء وتوجيهات السادة المحكمين من خلال تعديل صياغة بعض مفردات الاستبيان لتصبح أكثر وضوحاً، وإعادة ترتيب لبعض المفردات بتقديم بعضها على بعض.

➤ الصدق العاملي:-

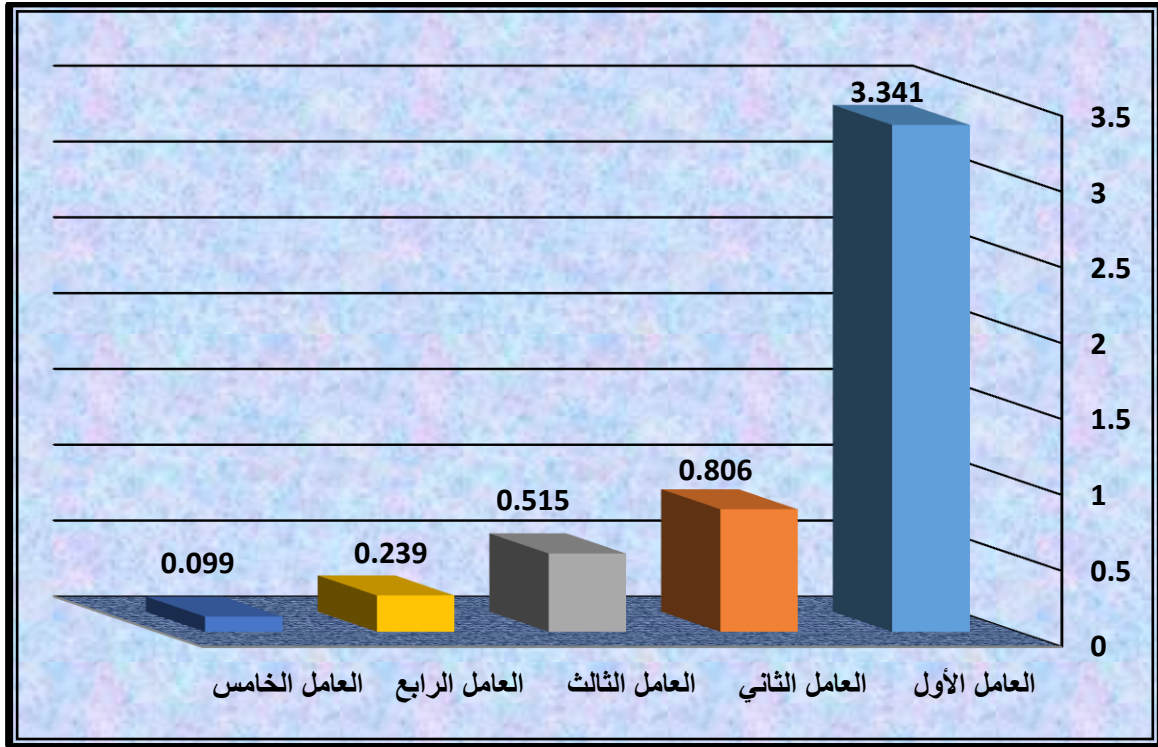
يعتمد الصدق العاملي على أسلوب التحليل العاملي، وهو أسلوب يكشف مدى تشعب الاختبار بالعوامل التي يتكون منها. (صفوت فرج، ١٩٩١، ص ١٧) والمهمة الأساسية للتحليل العاملي هي تحليل بيانات المتغيرات للتوصل إلى مكونات تتضمنها تلك المتغيرات. حيث يقدم التحليل العاملي نموذج عن التكوين النظري، ويحدد هذا النموذج من العلاقات الخطية بين المتغيرات. (صلاح مراد، ٢٠١١، ص ٤٨٣) ويوضح الجدول الآتي الجذور الكامنة لمصفوفة الارتباطات لاستبيان استخدام مواقع التواصل الاجتماعي (الفايس بوك) :

جدول (٧)

الجذور الكامنة لمصفوفة الارتباطات لاستبيان استخدام مواقع التواصل الاجتماعي (ن=٨٤)

| العوامل | الجذور الكامنة الأولية | | الجذور المستخلصة من عملية التحليل | |
|---------|------------------------|-----------------------|-----------------------------------|-----------------------|
| | القيمة | نسبة التباين المفسر % | القيمة | نسبة التباين المفسر % |
| ١ | ٣,٣٤١ | ٥٣,٦٤ | ٣,٣٤١ | ٥٣,٦٤ |
| ٢ | ٠,٨٠٦ | ٢٢,٢٧ | | |
| ٣ | ٠,٥١٥ | ١٧,٣٣ | | |
| ٤ | ٠,٢٣٩ | ٤,٠٥ | | |
| ٥ | ٠,٠٩٩ | ٢,٧١ | | |

ويرى يسعد زغلول بشير (٢٠٠٣، ص ١٧٥) أن قيمة الجذر الكامن الذي يمكن أن يُفسر التباين الكلي لا تقل قيمته عن واحد صحيح؛ وعليه يتضح من الجدول السابق وجود عامل واحد فقط يُفسر التباين الكلي، بعد إهمال العوامل الأخرى لأن جذورها الكامنة تقل عن قيمة الواحد الصحيح وبذلك يمكن القول أن التحليل العاملي قد كشف عن وجود عامل واحد يُفسر (٥٣,٦٤%) من تباين أداء الطلاب في استبيان استخدام مواقع التواصل الاجتماعي؛ لذا يمكن أن نطلق عليه عامل استخدام مواقع التواصل الاجتماعي، حيث أن محاور الاستبيان قد تشعبت به بصورة جوهرية. ويوضح الشكل الآتي الأعمدة البيانية لقيم الجذور الكامنة للعوامل الخمسة الناتجة عن التحليل العاملي لاستبيان استخدام مواقع التواصل الاجتماعي (الفايس بوك) :-



شكل (١) الأعمدة البيانية لقيم الجذور الكامنة للعوامل الخمسة الناتجة عن التحليل العاملي لاستبيان استخدام مواقع التواصل الاجتماعي (الفيس بوك) كما يُبين الجدول الآتي تشبعات أبعاد استبيان استخدام مواقع التواصل الاجتماعي علي العامل الوحيد الناتج من التحليل العاملي.

جدول (٨) تشبعات أبعاد استبيان استخدام مواقع التواصل الاجتماعي (الفيس بوك) علي العامل الوحيد الناتج من التحليل العاملي (ن=٨٤)

| م | الأبعاد | التشبع على العامل الوحيد |
|---|------------------|--------------------------|
| ١ | البعد الاجتماعي. | ٠,٥٦٠ |
| ٢ | البعد الديني. | ٠,٥٣١ |
| ٣ | البعد الاقتصادي. | ٠,٥٤٤ |
| ٤ | البعد السياسي. | ٠,٥٣٦ |
| ٥ | البعد الجمالي. | ٠,٥٥٨ |

والتشبع المقبول والذال إحصائياً يجب ألا تقل قيمته عن (٠,٣٠)؛ وعليه يتضح من الجدول السابق أن أبعاد استبيان استخدام مواقع التواصل الاجتماعي أظهرت تشبعات زادت قيمتها عن (٠,٣٠) على العامل الوحيد ولذلك فهي تشبعات دالة إحصائياً.

(سعود بن ضحيان وعزت عبد الحميد، ٢٠٠٢، ص ٢٠٦)

ومن خلال حساب صدق استبيان استخدام مواقع التواصل الاجتماعي (الفيس بوك) بطرق صدق المحكمين وصدق لاوشي والصدق العاملي يتضح أن الاستبيان يتمتع بمعامل صدق مقبول؛ مما يشير إلى إمكانية استخدامه في البحث الحالي، والوثوق بالنتائج التي سيسفر عنها البحث.
د- ثبات الاستبيان:-

➤ معامل ثبات ألفا كرونباخ:- Cronbach's alpha

قامت الباحثة بحساب استبيان استخدام مواقع التواصل الاجتماعي (الفيس بوك) باستخدام طريقة ألفا كرونباخ والجدول التالي يوضح قيم معاملات الثبات بطريقة "ألفا كرونباخ" لكل مفردة ومعامل الثبات لاستبيان استخدام مواقع التواصل الاجتماعي ككل.

جدول (٩) قيم معاملات الثبات بطريقة "ألفا كرونباخ" لكل مفردة ومعامل الثبات لاستبيان استخدام مواقع التواصل الاجتماعي (الفيس بوك) ككل (ن=٨٤)

| معامل ثبات ألفا | المفردة | معامل ثبات ألفا | المفردة | معامل ثبات ألفا | المفردة |
|-----------------------|---------|--------------------------|---------|-----------------------|---------|
| ٠,٦٩٠ | ٢١ | ٠,٦٠٩ | ١١ | ٠,٦٨٠ | ١ |
| ٠,٦١٨ | ٢٢ | ٠,٦١٠ | ١٢ | ٠,٦٦١ | ٢ |
| ٠,٦٦٩ | ٢٣ | ٠,٦٧٤ | ١٣ | ٠,٦٠٤ | ٣ |
| ٠,٦٣١ | ٢٤ | ٠,٦٧٢ | ١٤ | ٠,٦٥٦ | ٤ |
| ٠,٦٦٩ | ٢٥ | ٠,٦٧١ | ١٥ | ٠,٦٠٩ | ٥ |
| ٠,٦٧١ | ٢٦ | ٠,٦٥٧ | ١٦ | ٠,٦٠٩ | ٦ |
| ٠,٦١٥ | ٢٧ | ٠,٦٣٩ | ١٧ | ٠,٦٣٥ | ٧ |
| ٠,٦٦٨ | ٢٨ | ٠,٦٧٢ | ١٨ | ٠,٦٧٥ | ٨ |
| ٠,٦٥٩ | ٢٩ | ٠,٦٥١ | ١٩ | ٠,٦٥٦ | ٩ |
| | | ٠,٦٠٥ | ٢٠ | ٠,٦٩٠ | ١٠ |
| ٠,٨٠٢ | | معامل ثبات الاستبيان ككل | | | |

وإذا كان معامل الثبات بطريقة ألفا لكل سؤال من أسئلة الاختبار أقل من قيمة ألفا لمجموع أسئلة الاختبار ككل أسفل الجدول، فهذا يعني أن السؤال هام وغيابه عن الاختبار يؤثر سلباً عليه، وأما إذا كان معامل ثبات ألفا لكل سؤال أكبر من أو يساوي قيمة ألفا للاختبار ككل أسفل الجدول، فهذا يعني أن وجود السؤال يقلل أو يضعف من ثبات الاختبار. (أحمد غنيم ونصر صبري، ٢٠٠٠، ص ١٨٨)

ومن الجدول السابق يتضح أن مفردات استبيان استخدام مواقع التواصل الاجتماعي (الفيس بوك) يقل معامل ثباتها عن قيمة معامل ثبات الاستبيان ككل وهي (٠,٨٠٢).

معامل ثبات إعادة التطبيق:- Test- Retest

قامت الباحثة بحساب ثبات استبيان استخدام مواقع التواصل الاجتماعي (الفيس بوك) باستخدام معامل ثبات إعادة التطبيق وذلك بعد تطبيق الاستبيان على العينة الاستطلاعية البالغ عددها (٨٤) طالب وطالبة، ويوضح الجدول الآتي معاملات ثبات استبيان استخدام مواقع التواصل الاجتماعي (الفيس بوك) بطريقة إعادة التطبيق.

(AmeSea Database – ae –January- April. 2018- 0321)

جدول (١٠) معاملات ثبات استبيان استخدام مواقع التواصل الاجتماعي (الفييس بوك) بطريقة إعادة التطبيق (ن = ٨٤)

| الأبعاد | معامل الارتباط معامل الثبات |
|------------------|--------------------------------|
| البعد الاجتماعي. | ٠,٧٦٩ ** |
| البعد الديني. | ٠,٧١٣ ** |
| البعد الاقتصادي. | ٠,٧٤٨ ** |
| البعد السياسي. | ٠,٧١١ ** |
| البعد الجمالي. | ٠,٧٧٤ ** |
| المقياس ككل | ٠,٨٥١ ** |

يتضح من الجدول السابق أن قيمة معامل ثبات استبيان استخدام مواقع التواصل الاجتماعي (الفييس بوك) ككل بطريقة إعادة التطبيق بلغت (٠,٨٥١**)، وهي قيمة دالة إحصائياً عند مستوي دلالة (٠,٠١).

ومما تقدم ومن خلال حساب ثبات استبيان استخدام مواقع التواصل الاجتماعي (الفييس بوك) بطريقتي ألفا كرونباخ وإعادة التطبيق يتضح أن الاستبيان يتمتع بدرجة مرتفعة من الثبات، مما يشير إلى إمكانية استخدامه في البحث الحالي، والوثوق بالنتائج التي سيسفر عنها البحث.

هـ- تصحيح الاستبيان:-

تم تصحيح استبيان استخدام مواقع التواصل الاجتماعي وفقاً لتدرج ليكرت الرباعي، ويوضح الجدول الآتي الدرجات المستحقة عند تصحيح استبيان استخدام مواقع التواصل الاجتماعي (الفييس بوك)

جدول (١١)

الدرجات المستحقة عند تصحيح استبيان استخدام مواقع التواصل الاجتماعي (الفييس بوك)

| الإجابة | | | | المتغيرات |
|---------|--------|---------|---------|-------------------------|
| أبداً | نادراً | أحياناً | دائماً | |
| ص فر | ١ | ٢ | ٣ | المفردة الموجبة |
| ٣ | ٢ | ١ | ص فر | المفردة السالبة |
| ٨٧ | | | | النهائية العظمى للمقياس |
| صفر | | | | النهائية الصغرى للمقياس |

نتائج البحث ومناقشتها وتفسيرها

مقدمة:-

يتناول هذا الجزء من البحث اختبار صحة فروض البحث وتفسير ومناقشة النتائج في ضوء الإطار النظري والدراسات السابقة، وتختتم الباحثة هذا البحث بتوصيات البحث، والبحوث المقترحة، وملخص البحث.

بداية اعتمدت الباحثة في التحليل الإحصائي للبيانات للتأكد من صحة فروض البحث من عدمها على الأساليب الإحصائية الآتية:-

- 1- معامل ارتباط بيرسون حيث أن معامل الارتباط هو مقياس لقوة (حجم) العلاقة بين متغيرين (مستوي قياسهما فترتي أو نسبي)، وتتراوح قيمة معامل الارتباط، ويدل معامل الارتباط (+) على علاقة موجبة تامة، ويدل معامل الارتباط (-) على علاقة سالبة تامة، أما معامل الارتباط (صفر) على إنعدام العلاقة. (صلاح مراد، ٢٠١١، ص ١٤٦ - ١٤٧)
- ٢- تحليل التباين الأحادي في اتجاهين Two – Way ANOVA حيث يستخدم تحليل التباين الأحادي في اتجاهين في حالة وجود متغير تابع واحد ومتغيرين مُستقلين، وتريد الباحثة الكشف عن تأثير كل منهما على حدة وتأثيرهما معاً في المتغير التابع. (أسامة ربيع، ٢٠٠٨)
- ٣- أسلوب تحليل الانحدار المتعدد Multiple Regression لمعرفة الأثر أو العلاقة بين أبعاد المتغيرات التفسيرية (استخدام مواقع التواصل الاجتماعي الفيس بوك) وأبعاد المتغير التابع (النسق القيمي) من خلال تقدير هذه العلاقة. (رجاء محمود أبو علام، ٢٠٠٣، ص ٣١٣)

وقد استخدمت الباحثة في التحليل الإحصائي للبيانات حزمة البرامج الإحصائية للعلوم الاجتماعية (SPSS 20) وذلك لإجراء المعالجات الإحصائية، وفيما يلي اختبار صحة فروض البحث وتفسير ومناقشة النتائج:-

١- اختبار صحة الفرض الأول:-

والذي ينص على أنه "توجد علاقة دالة إحصائية بين استخدام مواقع التواصل الاجتماعي (الفيس بوك) والنسق القيمي لدى عينة من طلاب كلية التربية النوعية جامعة الإسكندرية". ولاختبار صحة هذا الفرض استخدمت الباحثة معامل ارتباط "بيرسون" لحساب معاملات الارتباط بين استخدام مواقع التواصل الاجتماعي (الفيس بوك) والنسق القيمي لدى عينة من طلاب كلية التربية النوعية جامعة الإسكندرية. ويوضح الجدول الآتي المصفوفة الارتباطية بين استخدام مواقع التواصل الاجتماعي (الفيس بوك) والنسق القيمي لدى عينة من طلاب كلية التربية النوعية جامعة الإسكندرية.

جدول (١٢) المصفوفة الارتباطية بين ابعاد استخدام مواقع التواصل الاجتماعي (الفييس بوك) والنسق القيمي لدى عينة من طلاب كلية التربية النوعية جامعة الإسكندرية (ن=٢١٨)

| أبعاد النسق القيمي | | | | | | | المتغيرات |
|--------------------|---------------|---------------|-----------------|--------------|-----------------|--------------|-----------------|
| المجموع الكلي | البعد الجمالى | البعد السياسى | البعد الاقتصادى | البعد النظرى | البعد الاجتماعى | البعد الدينى | |
| .640* | .415* | .580* | .579** | .444* | .569** | .512* | البعد الاجتماعى |
| .569* | .449* | .488* | .450** | .443* | .478** | .443* | البعد الدينى |
| .723* | .543* | .598* | .596** | .637* | .570** | .547* | البعد الاقتصادى |
| .340* | .274* | .310* | .263** | .245* | .276** | .277* | البعد السياسى |
| .722* | .565* | .637* | .530** | .491* | .658** | .611* | البعد الجمالى |
| .819* | .611* | .716* | .662** | .613* | .703** | .656* | المجموع الكلي |

** يتضح من الجدول السابق أنه توجد علاقة دالة إحصائياً عند مستوى دلالة (٠,٠١) بين أبعاد استخدام مواقع التواصل الاجتماعي (الفييس بوك) وأبعاد النسق القيمي لدى عينة من طلاب كلية التربية النوعية جامعة الإسكندرية.

وتتفق هذه النتيجة مع نتائج العديد من الدراسات والبحوث السابقة مثل دراسة دراسة عمرو محمد أسعد (٢٠١١) وهي دراسة وصفية لوصف وتحليل ظاهرة مواقع الشبكات الاجتماعية من حيث طبيعته استخدام الشباب المصرى لها وعلاقتها بقيمهم المجتمعية ايجاباً وسلباً وتوصلت الدراسة أن موقع الفيس بوك يحتوى على العديد من السلبيات من اهمها انه يضيع الكثير من الوقت ويشتمل أيضاً على محتويات إباحية كما أظهرت ان معظم طلاب الجامعة يقضون وقتاً طويلاً على موقع الفيس بوك ، يرجع ذلك الى طبيعته الانشطة الاتصالية والتطبيقات المتنوعة التى تمكن الطلاب من قضاء وقتاً طويلاً . ايضاً دراسة سينغوبتا **Anirban Sengupta** وشودرى **Anodhus Chaudhuri** (٢٠١١) حيث اثبتت الدراسة ان مواقع التواصل الاجتماعى بمثابة مركز لمرتكبي الجرائم الجنسية وتشير النتائج الى ان المراهقين الذين يستخدمون اجهزة الكمبيوتر الخاصة بعيداً عن أعين آبائهم على الأرجح يكون تعرضهم للمخاطر أكثر وتؤكد على اهمية تفاعل الاهل مع اولادهم فى سن المراهقة و ان توجيه الوالدين والرقابة الابوية تساعد فى تعليم المراهقين الاستخدام المناسب لشبكة الانترنت وحماية انفسهم من الاتصال بالغرباء وتجنب اى اثار سلبية يمكن ان تؤثر على النسق القيمي لديهم ، ودراسة **Tiffany A. Pempek** و **Sandra I. Yevokia A Calvert** (٢٠٠٩) حيث اثبتت الدراسة ان الفيس بوك له تأثير سلبى بنسبة (٧٦,٧٩ %) وكان لها تأثير ايجابى بنسبة (١٤,٣ %).

وُرجع الباحثة ذلك الى أن دوافع استخدام مواقع التواصل الإجتماعي (الفيس بوك) يختلف باختلاف مستخدميه لذلك يتأثرالنسق القيمي باستخدام مواقع التواصل الإجتماعي (الفيس بوك) سلبياً وإيجابياً حسب الغرض من إستخدامه ، وأن تأثيره السلبي أعلى بكثير من تأثيره الإيجابي.

٢- اختبار صحة الفرض الثاني:-

والذي ينص على أنه "لا توجد فروق دالة إحصائية في استخدام مواقع التواصل الاجتماعي (الفيس بوك) لدى عينة من طلاب كلية التربية النوعية جامعة الإسكندرية تبعاً لاختلاف النوع (ذكور- إناث) والفرقة الدراسية (الثانية-الثالثة) والتفاعل بينهما".

ولاختبار صحة هذا الفرض استخدم الباحث تحليل التباين الأحادي في اتجاهين Two – Way ANOVA لحساب دلالة الفروق في استخدام مواقع التواصل الاجتماعي (الفيس بوك) لدى عينة من طلاب كلية التربية النوعية جامعة الإسكندرية تبعاً لاختلاف النوع (ذكور- إناث) والفرقة الدراسية (الثانية – الثالثة) والتفاعل بينهما.

ويوضح الجدول الآتي نتائج تحليل التباين الأحادي في اتجاهين لدلالة الفروق في استخدام مواقع التواصل الاجتماعي (الفيس بوك) لدى عينة من طلاب كلية التربية النوعية جامعة الإسكندرية تبعاً لاختلاف النوع والفرقة الدراسية والتفاعل بينهما.

جدول (١٣) نتائج تحليل التباين الأحادي في اتجاهين لدلالة الفروق في استخدام مواقع التواصل الاجتماعي (الفيس بوك) لدى عينة من طلاب كلية التربية النوعية جامعة الإسكندرية تبعاً لاختلاف النوع والفرقة الدراسية والتفاعل بينهما (ن=٢١٨)

| مصدر الخلاف | مجموع المربعات | درجات الحرية | متوسط المربعات | قيمة (ف) | مستوى الدلالة |
|---------------------|----------------|--------------|----------------|----------|---------------|
| النوع (أ) | 39.940 | 1 | 39.940 | 1.991 | غير دالة |
| الفرقة الدراسية (ب) | 112.655 | 1 | 112.655 | 5.616 | ٠,٠٥ |
| التفاعل (أ × ب) | 77.216 | 1 | 77.216 | 3.850 | ٠,٠٥ |
| الخطأ | 4292.547 | 214 | 20.059 | | |
| الكلي | 979832.000 | 218 | | | |

ينضح من الجدول السابق أنه:-

- لا توجد فروق دالة إحصائية عند مستوى دلالة (٠,٠٥) في استخدام مواقع التواصل الاجتماعي (الفيس بوك) لدى عينة من طلاب كلية التربية النوعية جامعة الإسكندرية تبعاً لاختلاف النوع (ذكور- إناث).
- توجد فروق دالة إحصائية عند مستوى دلالة (٠,٠٥) في استخدام مواقع التواصل الاجتماعي (الفيس بوك) لدى عينة من طلاب كلية التربية النوعية جامعة الإسكندرية تبعاً لاختلاف النوع والفرقة الدراسية (الثانية – الثالثة) لصالح طلاب الفرقة الثالثة.

○ توجد فروق دالة إحصائياً عند مستوى دلالة (٠,٠٥) في استخدام مواقع التواصل الاجتماعي (الفييس بوك) لدى عينة من طلاب كلية التربية النوعية جامعة الإسكندرية تبعاً للتفاعل بين النوع (ذكور- إناث) والفرقة الدراسية (الثانية – الثالثة).

ويوضح الجدول الآتي المتوسطات الحسابية والانحرافات المعيارية لاستخدام مواقع التواصل الاجتماعي (الفييس بوك) لدى عينة من طلاب كلية التربية النوعية جامعة الإسكندرية تبعاً لاختلاف النوع والفرقة الدراسية.

جدول (١٤) المتوسطات الحسابية والانحرافات المعيارية لاستخدام مواقع التواصل الاجتماعي (الفييس بوك) لدى عينة من طلاب كلية التربية النوعية جامعة الإسكندرية تبعاً لاختلاف النوع والفرقة الدراسية (ن = ٢١٨)

| استخدام مواقع التواصل الاجتماعي | | العدد | المتغيرات | |
|---------------------------------|-----------------|-------|-----------|-----------------|
| الانحراف المعياري | المتوسط الحسابي | | النوع | الفرقة الدراسية |
| 3.63 | 67.66 | ٤١ | ذكر | النوع |
| 4.70 | 66.71 | ١٧٧ | أنثى | |
| 4.38 | 66.42 | ٩٣ | الثانية | الفرقة الدراسية |
| 4.61 | 67.24 | ١٢٥ | الثالثة | |

وتختلف هذه النتيجة مع نتائج دراسة عمرو محمد أسعد (٢٠١١) حيث أشارت الدراسة الى ان الذكور اكثر استخداماً لموقع الفييس بوك من الإناث حيث يشتركون في مجموعات النقاش وصفحات المعجبين ، بينما يشير البحث الحالي انه لا توجد فروق بين الإناث والذكور بالفرقة الثانية والثالثة في استخدام موقع التواصل الاجتماعي (الفييس بوك)،و ترجع الباحثة هذه النتيجة إلى أن استخدام (الفييس بوك) حالياً له أهمية كبيرة ودور في الحياة الاجتماعية للشباب الجامعي سواء الذكور والإناث ،وإعتبارها وسيلة في تقليص المسافات بينهم وبين معارفهم وأصدقائهم القدامى وذلك لمسايرة وتكوين الصداقات الجديدة والتعرف علي كل ما هو جديد في العالم .

٣- اختبار صحة الفرض الثالث:-

والذي ينص على أنه "لا توجد فروق دالة إحصائياً في النسق القيمي لدى عينة من طلاب كلية التربية النوعية جامعة الإسكندرية تبعاً لاختلاف النوع (ذكور- إناث) والفرقة الدراسية (الثانية-الثالثة) والتفاعل بينهما".

ولاختبار صحة هذا الفرض استخدمت الباحثة تحليل التباين الأحادي في اتجاهين – Two Way ANOVA لحساب دلالة الفروق في النسق القيمي لدى عينة من طلاب كلية التربية النوعية جامعة الإسكندرية تبعاً لاختلاف النوع (ذكور- إناث) والفرقة الدراسية (الثانية – الثالثة) والتفاعل بينهما.

ويوضح الجدول الآتي نتائج تحليل التباين الأحادي في اتجاهين لدلالة الفروق في النسق القيمي لدى عينة من طلاب كلية التربية النوعية جامعة الإسكندرية تبعاً لاختلاف النوع والفرقة الدراسية والتفاعل بينهما.

جدول (١٥) نتائج تحليل التباين الأحادي في اتجاهين لدلالة الفروق في النسق القيمي لدى عينة من طلاب كلية التربية النوعية جامعة الإسكندرية تبعاً لاختلاف النوع والفرقة الدراسية والتفاعل بينهما (ن=٢١٨)

| مصدر الخلاف | مجموع المربعات | درجات الحرية | متوسط المربعات | قيمة (ف) | مستوى الدلالة |
|---------------------|----------------|--------------|----------------|----------|---------------|
| النوع (أ) | 5.748 | 1 | 5.748 | .179 | غير دالة |
| الفرقة الدراسية (ب) | 1.156 | 1 | 1.156 | .036 | غير دالة |
| التفاعل (أ × ب) | 1.907 | 1 | 1.907 | .059 | غير دالة |
| الخطأ | 6866.565 | 214 | 32.087 | | |
| الكلية | 7023711.000 | 218 | | | |

يتضح من الجدول السابق أنه:-

- لا توجد فروق دالة إحصائية عند مستوى دلالة (٠,٠٥) في النسق القيمي لدى عينة من طلاب كلية التربية النوعية جامعة الإسكندرية تبعاً لاختلاف النوع (ذكور- إناث).
- لا توجد فروق دالة إحصائية عند مستوى دلالة (٠,٠٥) في النسق القيمي لدى عينة من طلاب كلية التربية النوعية جامعة الإسكندرية تبعاً لاختلاف الفرقة الدراسية (الثانية – الثالثة).
- لا توجد فروق دالة إحصائية عند مستوى دلالة (٠,٠٥) في النسق القيمي لدى عينة من طلاب كلية التربية النوعية جامعة الإسكندرية تبعاً للتفاعل بين النوع (ذكور- إناث) والفرقة الدراسية (الثانية – الثالثة).

ويوضح الجدول الآتي المتوسطات الحسابية والانحرافات المعيارية للنسق القيمي لدى عينة من طلاب كلية التربية النوعية جامعة الإسكندرية تبعاً لاختلاف النوع والفرقة الدراسية.

جدول (١٦) المتوسطات الحسابية والانحرافات المعيارية للنسق القيمي لدى عينة من طلاب كلية التربية النوعية جامعة الإسكندرية تبعاً لاختلاف النوع والفرقة الدراسية (ن = ٢١٨)

| النسق القيمي | | العدد | المتغيرات | |
|-------------------|-----------------|-------|-----------|-----------------|
| الانحراف المعياري | المتوسط الحسابي | | | |
| 5.09 | 179.76 | ٤١ | ذكر | النوع |
| 5.76 | 179.33 | ١٧٧ | أنثى | |
| 5.62 | 179.45 | ٩٣ | الثانية | الفرقة الدراسية |
| 5.66 | 179.38 | ١٢٥ | الثالثة | |

وتختلف هذه النتيجة مع نتائج دراسة امطانيوس مخائيل (٢٠٠١) فقد هدفت هذه الدراسة الي الكشف عن الفروق القائمة في القيم بين الطلاب من كليات جامعة دمشق وأظهرت النتائج تفوق الذكور في القيم الاجتماعية والقيم الدينية والاقتصادية على الاناث مما يشير الي اهمية تلك القيم لدى الذكور ، وأيضاً دراسة عبد الجبار محمد السامراني (٢٠٠٥) هدفت الدراسة الي ايجاد مصفوفة القيم لطلاب جامعة الاسراء وكشفت النتائج أن اثر متغير الجنس في القيم الجمالية لصالح الاناث أما أثر متغير الجنس في القيم الاجتماعية والدينية كان لصالح الذكور. وُترجع الباحثة هذه النتيجة إلى أن ترتيب أهمية القيم لدى الذكور والإناث يختلف باختلاف المجتمعات ،ويشير البحث الحالي انه لا يوجد فروق بين الإناث والذكور في النسق القيمي لديهم .

٤- اختبار صحة الفرض الرابع:-

والذي ينص على أنه "يُمكن التنبؤ بالنسق القيمي لدى عينة من طلاب كلية التربية النوعية جامعة الإسكندرية من خلال أبعاد استخدام مواقع التواصل الاجتماعي (الفييس بوك) لديهم".

وللتحقق من صحة هذا الفرض استخدمت الباحثة أسلوب تحليل الانحدار المتعدد لمعرفة الأثر أو العلاقة بين أبعاد المتغيرات التفسيرية (أبعاد استخدام مواقع التواصل الاجتماعي (الفييس بوك) وأبعاد المتغير التابع (النسق القيمي) لدى عينة من طلاب كلية التربية النوعية جامعة الإسكندرية. والنتائج يوضحها الجدول الآتي:

جدول (١٧) الانحدار المتعدد بين المتغيرات المستقلة والنسق القيمي لدي عينة من طلاب كلية التربية النوعية جامعة الإسكندرية (ن=٢١٨)

| المتغيرات المستقلة | المتغير التابع | ثابت الانحدار | معامل الانحدار | معامل التفسير R^2 |
|--------------------|----------------|---------------|----------------|---------------------|
| البعد الاجتماعي. | النسق القيمي | 98.276 | 1.038 | ٧١,٣% |
| البعد الدينى. | | | 1.204 | |
| البعد الإقتصادى. | | | 1.671 | |
| البعد السياسى. | | | .222 | |
| البعد الجمالى. | | | 1.720 | |

تُشير قيمة (R^2) في الجدول السابق إلى نسبة التباين في المتغير التابع والتي يُفسرها تباين المتغيرات المستقلة؛ وهذا يعني أن أبعاد استخدام مواقع التواصل الاجتماعي (الفييس بوك) كمتغيرات مستقلة مجتمعة معاً تُفسر (٧١,٣%) من التباين في المتغير التابع (النسق القيمي) لدي عينة من طلاب كلية التربية النوعية جامعة الإسكندرية، بينما النسبة المتبقية من التباين ترجع إلى متغيرات أخرى (البواقى) لم تؤخذ في الاعتبار في معادلة الانحدار. ويوضح الجدول الآتي تحليل تباين الانحدار.

جدول (١٨) قيمة ف ودلالاتها الإحصائية لنموذج الانحدار بين المتغيرات المستقلة والنسق القيمي (ن=٢١٨)

| مصدر الاختلاف | مجموع المربعات | درجات الحرية | متوسط المربعات | قيمة "ف" | الدلالة |
|---------------|----------------|--------------|----------------|----------|---------|
| الانحدار | 24532.867 | 5 | 4906.573 | 105.091 | ٠,٠١ |
| البواقى | 9898 | 212 | 46.689 | | |
| الكلى | 34430.867 | 217 | | | |

**يتضح من الجدول السابق أن قيمة "ف" المحسوبة دالة إحصائياً عند مستوي دلالة (٠,٠١) مما يدل على أن المتغيرات المستقلة وهي أبعاد استخدام مواقع التواصل الاجتماعي (الفييس بوك) تؤثر بدرجة دالة إحصائياً في تحديد قيمة النسق القيمي لدي عينة من طلاب كلية التربية النوعية جامعة الإسكندرية، ويوضح الجدول الآتي ملخص تحليل الانحدار.

جدول (١٩) ملخص تحليل الانحدار المتعدد (ن=٢١٨)

| البُعد | معامل الانحدار | الخطأ المعياري | معامل الانحدار المعياري | قيمة "ت" | الدلالة |
|------------------|----------------|----------------|-------------------------|----------|----------|
| الثابت | 98.276 | 4.491 | ---- | 21.881 | ٠,٠١ |
| البعد الاجتماعي. | 1.038 | .229 | .216 | 4.536 | ٠,٠١ |
| البعد الديني. | 1.204 | .336 | .172 | 3.587 | ٠,٠١ |
| البعد الاقتصادي. | 1.671 | .299 | .294 | 5.588 | ٠,٠١ |
| البعد السياسي. | .222 | .316 | -.030 | .703 | غير دالة |
| البعد الجمالي. | 1.720 | .215 | .380 | 8.003 | ٠,٠١ |

يتضح من الجدول السابق أن قيمة "ت" للمقدار الثابت لمعامل الانحدار دالة إحصائياً عند مستوى (٠,٠١) ، كما أن قيمة "ت" لمعاملات الانحدار دالة إحصائياً عند مستوى دلالة (٠,٠١) ما عدا قيمة "ت" لمعامل انحدار البعد السياسي غير دالة إحصائياً؛ مما يدل على أهمية أبعاد استخدام مواقع التواصل الاجتماعي (الفييس بوك) في التنبؤ بالنسق القيمي لدى عينة من طلاب كلية التربية النوعية جامعة الإسكندرية.

ويشير معامل الانحدار إلى العلاقة بين المتغيرات المستقلة أبعاد استخدام مواقع التواصل الاجتماعي (الفييس بوك) والمتغير التابع (النسق القيمي)، وهكذا يمكن صياغة معادلة الانحدار المتعدد التي تعين على التنبؤ بالنسق القيمي لدى عينة من طلاب كلية التربية النوعية - جامعة الإسكندرية كالتالي:-

$$\begin{aligned} \text{النسق القيمي} = & 98,276 + 1,038 (\text{البعد الاجتماعي}) + 1,204 (\text{البعد الديني}) \\ & + 1,671 (\text{البعد الاقتصادي}) + 0,222 (\text{البعد السياسي}) \\ & + 1,720 (\text{البعد الجمالي}) \end{aligned}$$

و تُرجع الباحثة هذه النتيجة إلى أهمية استبيان استخدام مواقع التواصل الاجتماعي (الفييس بوك) في التنبؤ بالنسق القيمي .

التوصيات والمقترحات :

فيما يلي بعض التوصيات والمقترحات التي خلصت بها الباحثة من خلال نتائج البحث الحالي ، والتي يجب ان تؤخذ بعين الاعتبار من قبل المهتمين بالتربية وإعداد أجيال المستقبل :-

- ١ . الأستخدام الأمثل لمواقع التواصل الإجتماعي هو التحدي الأكبر الذي يواجه المجتمعات العربية في المستقبل ،لذلك توصي الباحثة بضرورة عقد الندوات والدورات الإرشادية لفئة الشباب تستهدف تطوير مهاراتهم في موانع التواصل الإجتماعي (الفيس بوك) دون الإضرار بنسقم القيمي .
- ٢ . ضرورة الإنتباه لخطورة تأثير مواقع التواصل الإجتماعي (الفيس بوك) وإجراء المزيد من الأبحاث ، خاصة وان التوقعات المستقبلية تؤكد إزدياد الإعتماد عليها .
- ٣ . توصي الباحثة بإجراء دراسات مماثلة علي مجتمعات مختلفة ومنها مجتمع طلبة المراحل الاساسية في المدارس ، وفحص مدى تأثير استخدام مواقع التواصل الإجتماعي (الفيس بوك) في النسق القيمي لديهم.
- ٤ . التركيز علي طلبة المدارس في مرحلة التعليم الاساسي لأنهم نواة المستقبل ، من خلال توعيتهم عن الإستخدام الأمثل لمواقع التواصل الإجتماعي (الفيس بوك) .
- ٥ . تكثيف الدراسات النظرية والعملية لرصد ظاهرة انتشار استخدام مواقع التواصل الإجتماعي (الفيس بوك) ومعرفة آثارها علي الشباب في أدائهم العلمي وحياتهم الإجتماعية .
- ٦ . نشر الوعي لدى فئة الشباب حول دور وأثر مواقع التواصل الإجتماعي (الفيس بوك) في القيم والمبادئ الأخلاقية والدينية والانسانية لديهم .
- ٧ . توصي الباحثة بإصدار نشره إرشادية جامعية توزع داخل الجامعات لنشر الوعي لدي الشباب بضرورة الاستفادة من مواقع التواصل الإجتماعي (الفيس بوك) بشكل إيجابي .
- ٨ . دعم التوعية الأسرية والإعلامية بالمخاطر الإجتماعية والأخلاقية الناجمة عن استخدام مواقع التواصل الإجتماعي ،ومشاركة الأسره للأبناء في بيان أهمية استخدام (الفيس بوك) وتحديد إيجابياته وسلبياته.
- ٩ . ضرورة تنمية الإحساس بالدين والوطن والانتماء ،وتوعية الأسره بأهمية تربية الأبناء علي الحياء من الله ومراقبته، وغرس الوازع الديني لحماية الشباب من أي إنحراف .

أولاً : المراجع العربية :

أحمد الرفاعي غنيم، ونصر محمود صبري(٢٠٠٠).**التحليل الإحصائي للبيانات باستخدام برنامج (SPSS).** القاهرة : دار قباء للطباعة والنشر.

أحمد حسين حسن (١٩٩١) . " القيم التربوية في بعض الحكايات الشعبية بمحافظة سوهاج (دراسة تحليلية)"، رسالة ماجستير (غير منشورة) ، كلية التربية ،جامعة سوهاج ،ص٣٩ .

احمد محمد الكندي (١٩٩٥):" **علم النفس الاجتماعي والحياة المعاصرة** "،الكويت : مكتبة الفلاح للتوزيع ، ط٢ ، ص٨٥.

أمطانيوس مخائيل (٢٠٠١) . "دراسة التفضيلات القيمية لدي الطلبة في جامعة دمشق في ضوء عدد من المتغيرات "، **مجلة جامعة دمشق للعلوم التربوية** ،المجلد (١٧) ، العدد(٣)، ص ص (٤٤-٨).

أميرة احمد عباس (٢٠٠١) . "فروق النسق القيمي لأطفال ما قبل المدرسة وفقاً لمتغيري نوع الجنس والخلفية الثقافية ، **مجلة علم النفس المعاصر** ، جامعة المنيا ، المجلد (١٣) ، الجزء (٣)، ص ص (٢٥-١).

بثينه حسين عمارة (٢٠٠٢) . " **العولمة وتحديات العصر وانعكاسها علي المجتمع المصري** "، القاهرة : دار الامين للنشر والتوزيع ، ص٢٦ .

جمال مختار (٢٠٠٩) . " **حقيقة الفيس بوك عدو أم صديق** "، القاهرة : متروبول للطباعة والنشر ، ص١٢ .

جيهان أحمد محمود (٢٠٠٣) . "فاعلية استراتيجية توضيح القيم في تنمية بعض القيم والاتجاهات العلمية لدى تلاميذ الصف الثاني الاعدادي وعلاقتها بتحصيلهم في مادة العلوم "، رسالة ماجستير (غير منشورة)، كلية التربية ،جامعة حلوان ، ص٧٠ .

حامد عبد السلام زهران (٢٠٠٣). " **علم النفس الاجتماعي** "، القاهرة : عالم الكتب ، ط٦ ، ص١٥٧ .

حسن شحاتة ،وزينب النجار (٢٠٠٣) . " **معجم المصطلحات التربوية والنفسية** "، القاهرة :الدار المصرية اللبنانية ، ط١ ، ص٢٤٣ .

حسين فاروق . " **الشبكات الاجتماعية العربية** ، نظره تقييمية " ورقة منشورة

-It is available at: <http://www.alukah.net/Cultur> (10/3/2011)

حمزه السيد حمزه خليل (٢٠١٢) . " استخدام الشباب مواقع الشبكات الاجتماعية لإطلاق ثورة ٢٥ يناير المصرية والإشباع المتحققة منها - دراسة ميدانية " ، رسالة ماجستير (غير منشورة) ، كلية التربية النوعية، جامعة طنطا ، ص٥٤ .

دانا بوند ،ترجمة مصطفى محمود (٢٠٠٩) . " **الشباب موقع الإنترنت الاجتماعية - دور شبكة الانترنت في الحياة الاجتماعية للمراهقين** "، القاهرة : الهيئة العامة للكتاب ، ص٣٢ .

دعاء ونيس عبادة (٢٠٠٢). "دور المسلسلات العربية في تنمية القيم التربوية لدى الشباب الجامعي" رسالة ماجستير (غير منشورة)، كلية البنات، جامعة عين شمس، ص ٢٢١.

سامي سهيل (٢٠١١). "مراحل تطوير موقع الفيس بوك".

It is available at: [http://samysouhail.blogspot.com\(26/12/2011\)](http://samysouhail.blogspot.com(26/12/2011))

سعد زغول بشير (٢٠٠٣). دليلك إلى البرنامج الإحصائي (SPSS). العراق، بغداد: منشورات المعهد العربي للتدريب والبحوث الإحصائية.

سعود بن ضحيان وعزت عبد الحميد (٢٠٠٢). معالجة البيانات باستخدام برنامج SPSS، الجزء الثاني، الكتاب الرابع سلسلة بحوث منهجية، الرياض: مكتبة الملك فهد الوطنية.

سيد محمود الطواب (٢٠٠٨). "الصحة النفسية والإرشاد النفسي"، الإسكندرية: مركز الإسكندرية للكتاب، ص ٣٣٧.

صالحه الدماري (٢٠١٢). "الطلاب والشبكات الإجتماعية - دراسة ميدانية في استخدامات واشباعات طلاب كلية الفنون والإعلام للفيس بوك كشبكة إجتماعية" مدونة صالحه الدماري.

-It is available at: [alola.maktoobblog.com/date/2010/05/29/\(11/5/2012\)](http://alola.maktoobblog.com/date/2010/05/29/(11/5/2012))

صبري خالد عثمان (١٩٩٧). "القيم التربوية المتضمنة في شعر الأطفال في مصر في الربع الأول من القرن العشرين"، رسالة ماجستير (غير منشورة)، كلية التربية سوهاج، جامعة جنوب الوادي، ص ١٤٠.

صفوت أحمد فرج (١٩٩١). التحليل العملي في العلوم السلوكية. القاهرة: مكتبة الأنجلو المصرية، ط (٢).

صلاح الدين محمود علام (٢٠٠٠). القياس والتقويم التربوي والنفسي أساسياته وتطبيقاته وتوجهاته المعاصرة. القاهرة: دار الفكر العربي.

صلاح مراد (٢٠١١). الأساليب الإحصائية في العلوم النفسية والتربوية والاجتماعية. القاهرة: مكتبة الأنجلو المصرية.

طه ياسين الخطيب (٢٠٠٣). "القيم التربوية في موعظة لقمان لأبنه"، مجلة العلوم التربوية والنفسية، المجلد (٤) العدد الأول، جامعة البحرين، ص ص (١٢٠ - ١٤٤).

عادل عبد الصادق (٢٠١١). "الفضاء الإلكتروني والرأي العام تغير المجتمع والأدوات والتأثير"، المركز العربي لأبحاث الفضاء الإلكتروني، ص ٦.

-It is available at: <http://www.accr.co/?p=214> (9/1/2012).

(AmeSea Database – ae –January- April. 2018- 0321)

- عباس مصطفى (٢٠٠٨). "الإعلام الجديد- المفاهيم والوسائل والتطبيقات"، عمان : دار الشروق ، ط١ ص١٠٠.
- عبد الجبار محمد السامرائي (٢٠٠٥). " أثر بعض المتغيرات في مصفوفة القيم لدى طلبة جامعة الإسراء الخاصة"،مجلة كلية التربية ، العدد (٥٨) ، الجزء الثاني ، جامعة المنصورة ، ص ص (٤٢ – ٦٧).
- عبد الرحمن محمد عيسوي (٢٠٠٤). " دينامية الجماعة"، الإسكندرية : دار المعرفة الجامعية ، ص ١٦٠.
- عبد اللطيف محمد خليفة (٢٠٠٣). " دراسات في علم النفس الإجتماعي"، المجلد الثالث ، المفارقة بين نسقي القيم المتصور والواقعي لدى الإناث الراشدين ، القاهرة : دار قباء للطباعة والنشر ، ص ١٢٤.
- عمرو محمد أسعد (٢٠١١). " العلاقة بين استخدام الشباب المصري لمواقع الشبكات الإجتماعية وقيمهم المجتمعية دراسة علي موقعي ال يوتيوب You tube والفيديوك Face book"، رسالة دكتوراة (غير منشورة) ، كلية الإعلام ، جامعة القاهرة ، ص٢٣.
- فايز عبد الله الشهري(٢٠٠٨). " الشبكات الاجتماعية لم تعد للمراهقين " جريدة الرياض، العدد ١٤٧٧٦ ، الأحد ٧ ديسمبر ٢٠٠٨ .
- فايزة أنور شكري(٢٠٠٢): " القيم الخلقية بين الفلسفة والعلم"، الإسكندرية : دار المعرفة الجامعية ، ص ص ٢٣-٢٤ .
- فرج عبد القادر (٢٠٠٣). " موسوعة علم النفس والتحليل"، القاهرة : دار غريب للطباعة والنشر والتوزيع ، ط٢ .
- فوزية دياب (٢٠٠٣). "القيم والعادات الإجتماعية"، القاهرة : مكتبة الأسرة ، ص٨٩ .
- لميس محمد التوني (٢٠٠٤): " تنمية بعض القيم الإجتماعية والإتجاهات النفسية لدى الأطفال من خلال التربية الفنية"، رسالة دكتوراه (غير منشورة) ، كلية البنات ، جامعة عين شمس ، ص ٨٦.
- مجدي أحمد عبد الله (٢٠٠٠). " السلوك الإجتماعي ودينامياته ومحاولة تفسيره"، الإسكندرية : دار المعرفة الجامعية ، ص ص (١٧ – ٢٣) .
- محمد سعد القزاز (٢٠٠٤). " دور الوالدين في تربية طفل ما قبل المدرسة من خلال قيمة الإحسان"، مجلة تربية المنصورة ، العدد (٥٥) ، الجزء الثاني ، كلية التربية ، ص ١١٥.
- محمد عاطف غيث (١٩٧٩). " قاموس علم الإجتماع"، القاهرة : الهيئة المصرية للكتاب ، ص ٥٠٤.
- محمد عبد الحميد (٢٠٠٩). "المدونات الاعلام البديل"، القاهرة : عالم الكتب، ص١٣٣ .
- محمد علي البسيوني (٢٠٠٩). " دولة ال Face Book"، القاهرة : عالم الكتب ، ص ٩.

نبيل صالح سفيان (٢٠٠٢). "دراسة عبر ثقافية مقارنة في القيم من طلبة تعز وبغداد"، مجلة دراسات اجتماعية، الجامعة التكنولوجية، العدد (٨)، صنعاء، ص ص (٨٦-١٠١).

نرمين زكريا خضر (٢٠٠٩). "الاثار النفسية والاجتماعية لاستخدام الشباب لمواقع الشبكات الاجتماعية - دراسة على مستخدمي مواقع الفيس بوك"، رسالة ماجستير (غير منشورة)، كلية التربية، جامعة القاهرة.
نيرة اسماعيل خليل (٢٠١٠). "النسق القيمي لطلاب الجامعة وعلاقته ببعض المتغيرات"، رسالة ماجستير (غير منشورة)، كلية التربية، جامعة الاسكندرية.

-It is available at: <http://www.alriyadh.com/2008/12/07/article393179.html>

هدى عبد الجليل بلاط (٢٠٠٨). "تأثير التغيرات المجتمعية على قيم الشباب (دراسة ميدانية علي عينه من طلاب جامعة المنصورة)"، رسالة دكتوراه (غير منشورة)، كلية الآداب، (قسم علم الاجتماع)، جامعة المنصورة، ص ٢٥٧.

هدى عبد الحميد شبيب (٢٠٠٣). "تنمية بعض القيم لدى الطالبات (دراسة مقارنة بين جامعتي الزقازق والازهر)"، رسالة ماجستير (غير منشورة)، كلية التربية، جامعة الزقازق، ص ١٢٢.

وائل مبارك (٢٠١٠). "اثر الفيس بوك على المجتمع"، السودان:مدونة شمس النهضة، ط ١.

-It is available at : <http://sunimprov.blogspot.com/12/2010.html>.

ثانياً : المراجع الأجنبية :

Aurista M , Dong , O & Kenneth D" **Explaining why young Adults Use Myspaces and face book through Uses and Gratifications Theory** " In : Human communication .vol,12,no.2.2009.pp.215-229 .

Cheung ,C. , Chiu ,p& Lee ,M “ **Online social networks: Why do students use facebook?**” In computers in Human Behaviour, Vol . 27 , 2011,p.p 1337-1343.

Johnston, P; Wilkinson, K (2009). Enhancing Validity of Critical Tasks Selected for College and University Program Portfolios. **National Forum of Teacher Education Journal**, (19) 3, PP1-

Sengupta ,A, Chaudhuri , A " **Are social networking sites a source of online harassment fot teens ? Evidence from survey data** " In Childern and Youth Services Review , Vol 33.2011,p.p 284-290.

(AmeSea Database – ae –January- April. 2018- 0321)

Tiffany a – yevdokiya .a& Sandra l.(2009) " college t\student social networking experiences on face book " in journal of applied Developmental psychology .

: http://mawdoo3.com/%D8%AA%D8%B9%D8%B1%D9%8A%D9%81_%D8%A7%D9%84%D9%81%D9%8A%D8%B3_%D8%A8%D9%88%D9%83

: http://mawdoo3.com/%D9%85%D8%A7_%D9%87%D9%88_%D8%A7%D9%84%D9%81%D9%8A%D8%B3_%D8%A8%D9%88%D9%83%D8%9F

الملاحق :-

مقياس النسق القيمي

اعداد / نيرة إسماعيل خليل

جامعة الاسكندرية
كلية التربية
قسم علم النفس التربوي

بيانات أولية عن الطالب :

- اسم الطالب (اختيار) :
- الكلية :
- النوع : (ذكر – أنثى) :
- الفرقة الدراسية : (الاول - الرابعة) :

تعليمات تقرأ قبل البدء في الاجابة :

عزيزى الطالب :

يهدف هذا المقياس إلي التعرف على رأيك الشخصى في بعض الموضوعات والمواقف الحياتية الشخصية ، فالمرجو منك عزيزى (الطالب / الطالبة) التفضل بالتعاون معنا والاجابة بكل صدق على بنود المقياس .

أما طريقة الاجابة على الاسئلة فتكون باجابة الطالب باستجابة واحد فقط ، والتي يري أنها المتلائمة مع رأيه وهي إما (دائما) أو (أحيانا) أو (نادرا) أو (أبدا) . ولايجوز اختيار إجابتين ، وستكون طريقة الاجابة بوضع علامة (في الخانة التي تعبر عن رأيك الشخصى بالنسبه لكل عبارة .

ملحوظة:

ليس هناك إجابة صحيحة وإجابة خاطئة ، ولا يوجد زمن محدد للاجابة ولكن لا تقضى وقتنا فى التفكير للاجابة عن اى سؤال ، ولا تترك سؤال دون الاجابة عنه .

المعلومات التي سوف تدلي بها ستحاط بالسرية التامة ولن تستخدم الا لغرض البحث العلمى .

مع خالص الشكر لتعاونك الذى يعود بالنفع على الجميع وبالله التوفيق .

الباحثة

| م | العبارة | دائماً | أحياناً | نادراً | أبداً |
|----|---|--------|---------|--------|-------|
| ١ | احافظ على أداء الصلاة بانتظام | | | | |
| ٢ | أحرص على التعاون مع زملائي لتحقيق الهدف بشكل أفضل | | | | |
| ٣ | اهتم بمعرفة المعلومات وثيقة الصلة بمجال تخصصي دون غيرها | | | | |
| ٤ | أنفق كل ما معي من أموال في التسوق الشخصي | | | | |
| ٥ | أتابع نشرات الاخبار وما يدور على الساحة السياسية بأهتمام | | | | |
| ٦ | اختر الازياء المتناسبة مع سني عند اختياري لما أرثديه | | | | |
| ٧ | الالتزام بالصلاة ليس شرطاً أساساً في اختياري لاصدقائي | | | | |
| ٨ | من الصعب ان أتقبل فكرة العمل في فريق فهي مضيعة لمجهودي الفردي | | | | |
| ٩ | أحرص على التعرف على الجديد في العلوم المختلفة بمتابعة (الانترنت أو الندوات العلمية) | | | | |
| ١٠ | أدخر جزء من مصروفي اليومي لمتطلبات المستقبل | | | | |
| ١١ | تصفح الجرائد السياسية أمر لا يعنيني | | | | |
| ١٢ | الاهتمام بتنسيق الالوان في ملابسى لا يهمنى ما دام متمشياً مع الموضه | | | | |
| ١٣ | أرضى بما قسمه لى ربي دون اعتراض | | | | |
| ١٤ | ارى ان تحمل مسئولية ما اقوله في الظروف الصعبة غير عملي | | | | |
| ١٥ | أذهب الى المكتبة بانتظام لاكتساب المعارف والمعلومات | | | | |
| ١٦ | أراجع موادى الدراسية مع زملائي بالتليفون | | | | |
| ١٧ | أحرص على الادلاء بصوتى في الانتخابات | | | | |
| ١٨ | تعلم المهارات الفنية مثل (الموسيقى والرسم وغيرها) خارج اهتمامى | | | | |
| ١٩ | أتطلع الى امتلاك مثل ما يمتلكه غيرى حتى لو لم يتناسب ظروفى | | | | |
| ٢٠ | أعتمد على نفسى في اداء مسئولياتى الشخصية | | | | |
| ٢١ | أوافق على ترك دراستى اذا وجدت فرصة عمل مجزية لا يشترط فيها المؤهل | | | | |
| ٢٢ | أعتمد على الوجبات السريعة (التيك أو اى) غير المكلفة أثناء اليوم الدراسي | | | | |
| ٢٣ | المشاركة في النشاطات السياسية التي تعبر عن الرأى داخل الجامعة لا تهمنى بأي حال | | | | |
| ٢٤ | أهتم بزيارة كل ما يتعلق بالنشاطات الفنية مثل (المعارضة الفنية او الندوات الشعرية) | | | | |
| ٢٥ | أتجنب تقديم النصيحة لغيرى فهذا تدخل في شئون الغير | | | | |
| ٢٦ | أشارك أصدقائى في جميع الظروف الحياتية الصعبة منها أو السعيدة | | | | |
| ٢٧ | اتحيز لافكارى وأرائى الشخصية في نقاشاتى مع غيرى | | | | |

| م | العبارة | دائماً | أحياناً | نادراً | أبداً |
|----|--|--------|---------|--------|-------|
| ٢٨ | أحسن تنظيم وقتى بطريقة جيدة للاستفادة المثلى بيومى | | | | |
| ٢٩ | أحرص على القيام بدور القائد في المجموعة الطلابية التي انتمى اليها | | | | |
| ٣٠ | في رأيى أن العاطفة والرومانيسة سذاجة | | | | |
| ٣١ | أحرص على إرشاد أصدقائى للالتزام بالتقاليد والعادات الحميدة | | | | |
| ٣٢ | الصداقات القائمة على المصالح لا غنى عنها في وقتنا الحالى | | | | |
| ٣٣ | معرفة وجهات النظر والافكار المنطقية المختلفة مع رأيى تثرى معلوماتى | | | | |
| ٣٤ | أقضى أجازتى الصيفية كلها فى التسلية والمرح | | | | |
| ٣٥ | أفضل أن أكون عضوا فى جماعة عن كونى قائدا يتحمل مهام الفريق | | | | |
| ٣٦ | أهتم بأن تقوم علاقاتى مع غيرى على اساس الحب فى المقام الاول | | | | |
| ٣٧ | في رأيى ان التزام الصدق أساسى مهما كانت النتائج | | | | |
| ٣٨ | مراعاة مشاعر الاخرين من اولى اهتماماتى قبل اقدمى على اى تصرف | | | | |
| ٣٩ | استكمال دراساتى العليا شئ ليس له اهمية فى حياتى | | | | |
| ٤٠ | الاهتمام بتعلم كيفية إصلاح ما يتلف فى منزلى ليس من اختصاصى فللمهنة اصحابها | | | | |
| ٤١ | أسجل ذكرياتى على جدران ومرافق منشأتى التعليمية | | | | |
| ٤٢ | أهتم بأن يكون مكان مذاكرتى منظم ومرتب | | | | |
| ٤٣ | يتعذر على الوفاء بالععود التي أعد بها | | | | |
| ٤٤ | أفعل ما يسعدنى دون النظر لمصلحة الاخرين | | | | |
| ٤٥ | أسعى للوصول لترتيب بين أوائل الدفعة وى أكتفى فقط بالنجاح | | | | |
| ٤٦ | استغل مهاراتى الشخصية مثل (الكمبيوتر أو اللغات او غيرها) لتدبير نفقاتى | | | | |
| ٤٧ | أحترم القوانين والقواعد ولا أخرقها | | | | |
| ٤٨ | ترتيب ملابسى لا يشغلنى واخرج بأى صورة ممكنة | | | | |
| ٤٩ | أبادر بالصالح اذا ما تخاصمت مع أحد | | | | |
| ٥٠ | أستخدم الالفاظ الشبابية فى كل تعاملاتى لاختصار ما أريد قوله | | | | |
| ٥١ | قد اقتبس افكار غيرى العلمية دون ان نسبها الى صاحبها اذا لم اجد ما اقدمه لاساتذتى | | | | |
| ٥٢ | يصعب على اتمام اى عمل اقوم به فى مواعده | | | | |
| ٥٣ | أحترم الرأى المخالف لى فى الامور السياسية لانه يحمل وجهة نظر صاحبه | | | | |
| ٥٤ | أحرص فى اقتنائى لكل ما يخصنى ان يكون ملفتا للانتباه حتى | | | | |

| م | العبارة | دائماً | أحياناً | نادراً | أبدأ |
|----|--|--------|---------|--------|------|
| | لو كان غير مألوف | | | | |
| ٥٥ | أن أتقبل اعتذار من أخطأ في حقى يعد مستحيل | | | | |
| ٥٦ | أراعى آداب الحوار مع من يحدثنى | | | | |
| ٥٧ | أحرص على التأكد من المعلومات العلمية بالبحث عن مصادرها الاصلية | | | | |
| ٥٨ | اهتم بإتقان العمل الذى انفذه حتى لو لم اتقاضى عليه أجر | | | | |
| ٥٩ | الاستماع للاراء السياسية المخالفة لافكارى وتقبلها غير وارد | | | | |
| ٦٠ | تتسم تعاملاتى مع غيرى بدرجة عالية من التلقائية والبعد عن التكلف | | | | |
| ٦١ | أمتنع عن تنفيذ اوامر ونصائح والذى اذا كانت غير مسايره للعصر | | | | |
| ٦٢ | أجد صعوبة في تقبل النقد الذى يوجه الى من أى شخص | | | | |
| ٦٣ | عقلى لا يثق بالتنجيم (كالكوكب والنجوم) لانه نوع من الدجل | | | | |
| ٦٤ | التخطيط عنصر ضرورى قبل قيامى بأى عمل | | | | |
| ٦٥ | أقبل باستبدال جنسيتى بجنسية اخرى اذا وجدت حياة مريحة للعيش فى بلد اخرى | | | | |
| ٦٦ | أحرص على أكتشاف الجانب الجميل فى الشخص الذى اتعامل معه | | | | |
| ٦٧ | أتعامل مع والدى بلطف ورحمه | | | | |
| ٦٨ | أعترف بخطئى إذا ما أرشدنى إليه أحد | | | | |
| ٦٩ | الاعتقاد فى الحسد يسيطر على أفكارى | | | | |
| ٧٠ | أترك تحديد مستقبلى المهنى للظروف فليس لى خطة مسبقه عنه | | | | |
| ٧١ | أشجع المنتج المصرى المحلى لينافس المنتج الاجنبى | | | | |
| 72 | ممارسة الهويات مثل (اقتناء و رعاية النباتات وأسماك الزينة) أعمال لا اجد لها معنى | | | | |

استبيان استخدام مواقع التواصل الاجتماعي (الفيس بوك)

إعداد/ حنان سمير السيد

جامعة الإسكندرية
كلية التربية النوعية
قسم علم النفس التربوي

بيانات أولية عن الطالب :

- اسم الطالب:.....
- الكلية :
- النوع : (ذكر – أنثى) :
- الفرقة الدراسية :
- القسم :

تعليمات تقرأ قبل البدء في الاجابة :

عزيزى الطالب :

يهدف هذا الإستبيان إلي التعرف على رأيك الشخصى في الكيفية والغرض من استخدامك للانترنت (الفيس بوك) ، فالمرجو منك عزيزى (الطالب / الطالبة) التفضل بالتعاون معنا والاجابة بكل صدق على بنود الإستبيان.

أما طريقة الاجابة على الاسئلة فتكون باجابة الطالب باستجابة واحد فقط ، والتي يري أنها المتلائمة مع رأيه وهي إما (دائما) أو (أحيانا) أو (نادرا) أو (أبدا) . ولايجوز اختيار إجابتين ، وستكون طريقة الاجابة بوضع علامة (في الخانة التي تعبر عن رأيك الشخصى بالنسبه لكل عبارة .

ملحوظة:

ليس هناك إجابة صحيحة وإجابة خاطئة ، ولا يوجد زمن محدد للاجابة ولكن لا تقضى وقتا فى التفكير للاجابة عن اى سؤال ، ولا تترك سؤال دون الاجابة عنه .

المعلومات التي سوف تدلي بها ستحاط بالسرية التامة ولن تستخدم الا لغرض البحث العلمى .

مع خالص الشكر لتعاونك،،

الباحثة

| ابدأ | نادرا | احيانا | دائما | العبارات | |
|------|-------|--------|-------|--|----|
| | | | | افضل قضاء وقتي في استخدام الانترنت (تصفح الفيس بوك) أكثر من الخروج مع اسرتي لزياره الاقارب | ١ |
| | | | | افضل قضاء الوقت مع اصدقائي في استخدام وسائل التسلية كالكومبيوتر والانترنت (الفيس بوك) | ٢ |
| | | | | افضل عدم السماح لاحد باستخدام الاجهزه الخاصه بي من كومبيوتر أو تليفون محمول | ٣ |
| | | | | أفضل قضاء الوقت امام الانترنت (الفيس بوك) عن قضاؤه في التمشيه أو عمل رياضه | ٤ |
| | | | | افضل اوقاتي هي التي اقضيها في استخدام الانترنت (الفيس بوك) واجراء المحادثات مع اصدقائي من خلاله | ٥ |
| | | | | انشغالي باستخدام الانترنت (الفيس بوك) قد ينسييني أداء الصلاه | ٦ |
| | | | | اجد صعوبه في مقاومه استخدام الانترنت (الفيس بوك) اثناء الدراسه رغم غضب والدي لذلك | ٧ |
| | | | | استغراقي في استخدام الانترنت (الفيس بوك) قد ينسييني بعض مواعيدي | ٨ |
| | | | | افضل تناول الطعام امام الانترنت (الفيس بوك) عن تناوله مع الاسره | ٩ |
| | | | | اذا كنت منشغلا علي الانترنت (الفيس بوك) وطلب احد افراد الاسره طلبا مني فاني اتجاهله | ١٠ |
| | | | | اتجاهل نداء اسرتي اثناء تركيزي في مشاهده او استخدام الانترنت (الفيس بوك) | ١١ |
| | | | | اتشكك في المعلومه الدينيه والطيبه المعروضه علي الانترنت (الفيس بوك) الي ان اتأكد منها من مصدر اخر | ١٢ |
| | | | | يجب ان تفرض الدوله رقابه علي الانترنت (الفيس بوك) ادلي برأيي دون خوف حول الاوضاع السياسيه للبلاد عن طرق الانترنت (الفيس بوك) | ١٣ |
| | | | | اكثر من تناول الاطعمه اثناء استخدام الانترنت (الفيس بوك) | ١٤ |
| | | | | انشغل كثيرا بالانترنت (الفيس بوك) عن اداء ما هو مطلوب مني | ١٥ |
| | | | | في ايام الدراسه افضل استخدام الانترنت (الفيس بوك) اثناء غياب والدي خارج المنزل | ١٦ |
| | | | | احب اتباع الموضه فيما يخص ملابسني وقصه شعري والتي تعرض علي الانترنت (الفيس بوك) | ١٧ |
| | | | | اشعر بالضيق الشديد اذا حدث عطلا في الانترنت | ١٨ |
| | | | | اقبل علي شراء المنتجات التي تعرض علي الانترنت (الفيس بوك) | ١٩ |
| | | | | ابادر باكتساب اصدقاء جدد دائما عن طريق الانترنت (الفيس بوك) | ٢٠ |
| | | | | | ٢١ |

| | | | | |
|--|--|--|--|----|
| | | | اسراع في الاشتراك ببيانات الانترنت دون انتظار عروض مخفضه | ٢٢ |
| | | | اشراك في انتشار البوستات الدينيه عن طريق الانترنت (الفيس بوك) | ٢٣ |
| | | | اقوم بتنظيم وقتي بين استخدام الانترنت (الفيس بوك) وباقي انشطتي اليوميه | ٢٤ |
| | | | اعرض صوري الشخصيه علي صفحتي في الفيس بوك | ٢٥ |
| | | | استخدم الموبايل بكثره رغم اضراره | ٢٦ |
| | | | اعتقد ان استخدام الانترنت (الفيس بوك) افضل وسيله لتمضيه اوقات الفراغ | ٢٧ |
| | | | اعلق علي كل ما يعرض علي صفحتي في الفيس بوك | ٢٨ |
| | | | اتابع الاخبار السياسيه عن طريق الانترنت (الفيس بوك) فقط | ٢٩ |

"أثر استخدام مواقع التواصل الإجتماعي (الفيس بوك) Face book علي النسق القيمي

لدى طلاب كلية التربية النوعية

جامعة الإسكندرية"

بحث مقدم من

د/ حنان سمير السيد

تحظى مواقع التواصل الاجتماعي باهتمام كبير في المجتمع من جميع الفئات العمرية، فهي أصبحت من الأشياء المهمة في الوقت الراهن للجميع، فهذه المواقع وعلى رأسها الفيس بوك Face book يتم في عالم افتراضي ليقطع حاجز الزمان والمكان وهو يعتبر من أشهر المواقع علي الشبكة العالمية لتبادل الثقافات ومناقشة الآراء والافكار والقضايا السياسي والاقتصادي، وانشاء الصداقات بانواعها، وحيث ان لهذا الموقع لا توجد ضوابط تضبط الامور، ولا توجد وسائل أو طرق محددة يتقي فيها المستخدم الشرور التي قد تصل اليه عنوه، مما اثر ذلك علي النسق القيمي الذي يعد نموذج منظم للقيم في مجتمع ما او جماعه ما، وتتميز القيم الفرديه فيه بالارتباط المتبادل التي تجعلها تدعم بعضها البعض وتكون كلا متكاملًا وهذا يجعل من النسق القيمي إطاراً لتحليل المعايير والمثل والمعتقدات والسلوك الاجتماعي . فقد جاءت هذه الدراسة للتعرف على موقع التواصل الاجتماعي الفيس بوك وتأثيراته السلبية على الشباب في عصر العولمة، والتعرف على مدى انتشار هذا الموقع في أوساط طلاب كلية التربية النوعية – جامعة الاسكندرية ولفت الانظار الي المخاطر المتعدده الناتجه عن اساءة استخدام هذا الموقع علي النسق القيمي مع تغير الثقافات والاهتمامات لدي مستخدميه وإعطاء البيانات الشخصية للغير، وتكوين علاقات وهميه وصداقات خياليه مع الجنس الاخر مما يؤدي احيانا الي العلاقات غير الشرعية، و تدني المستوى الأكاديمي و العزلة الاجتماعية، ودفن المواهب والأنشطة والهوايات، بل قد تدخل بعض الممارسات التي تتعارض مع الدين والثقافة الإسلامية وتهدم قيم المجتمع. بالإضافة إلى أن الدراسات أثبتت أن مواقع التواصل الإجتماعي تؤثر في تغيير الآراء السياسية بشكل كبير الامر الذي يجعل الشباب عرضة للأفكار المتطرفه.

"The effect of the use of social networking sites Facebook on moral Layout the students of the Faculty of Specific Education Alexandria University"

Search provided by
D / Hanan Samir Elsaid

Research Summary

Social networking sites are receiving considerable attention in society from all age groups, it has become one of the important things at the moment, these sites, principally Facebook is in the virtual world to cut the barrier of time and place and is considered one of the most popular sites on the World Wide Web to share cultures, discuss opinions and ideas and political and economic issues, and create friendships, so that this site does not have regulations governing the things, and no methods or specific ways fear user evils that may reach, Thus the impact on the value theme, which is a form of structured values in a society or a community, individual values where reciprocal link that makes them support each other and are both integrated and this makes value theme framework to analyze standards and ideals, beliefs and social behaviour. This study was to identify the social networking site Facebook and its negative effects on youth in the age of globalization And to identify the extent of this website among college students quality education – University of Alexandria and draw attention to the multiple risks resulting from the misuse of this site along with the changing value of cultures and interests among users and give your personal data to third parties, and fake relationships and friendships with the opposite sex fantasy sometimes leading to illegal relations, and low academic level and social isolation, and buried talents, activities and hobbies, but has some practices that are incompatible with the religion and Islamic culture and moulder The values of society. In addition, studies have demonstrated that social networking sites affect change political views greatly which makes young people vulnerable to extremist ideas.