

زاوية وضريح الشيخ سعد الله الحسني بخط الدرب الأحمر وأوقافهم

دراسة تسجيلية في ضوء الوثائق

وليد عبدالسميع السيد

كلية الآثار، جامعة الفيوم

الملخص

لا تزال الوثائق مصدرًا مهمًا للدراسات الآثرية، وقد اعتمدتها الدراسة مصدرًا أساسيًا لتأريخ وتوثيق مسجد وضريح الشيخ سعد الله الحسني بالدرب الأحمر، تلك المنشأة العثمانية المُجددة كُليًا حاليًا، فتعرضت لتأريخ المنشأة والمراحل التي مرت بها منذ العصر الفاطمي، وصولًا إلى منتصف القرن 20 الميلادي، وبيّنت حدودها، ومقاساتها، ورسوماتها من خلال جداول الحصر، بالإضافة لبيان موقوفات الزاوية والضريح، وطريقة استغلالها، وأهميتها في الرصيد المالي للمنشأة.

الكلمات الدالة: زاوية، ضريح، سعد الله الحسني، الدرب الأحمر، ربع، سبيل.

Abstract: The study publishes for the first time, the full history of the mosque and the mausoleum of Sheikh Saadallah al-Hassani in al-Darb al-Ahmar and their "Waqfs", from the Fatimid era, until the middle of the 20th century based on documents in particular Inventory tables and its cadastral drawings.

Key words: zāwiya, mausoleum, Saadallah al-Hasani, al-Darb al-Ahmar.

ترجمة صاحب المنشأة

تُنسب الزاوية والضريح إلى الشيخ سعد الله بن السيد عبدالله الملقب بالكامل وبالمحضي ابن السيد حسن المثني ابن الإمام الحسن السبط ابن الإمام علي بن أبي طالب، كما حققه بعض علماء الصوفية، وهو أخو زينب المشهورة بفاطمة النبوية المدفونة بالعباسية^أ، وأخو إبراهيم الجواد الذي دُفن رأسه بمسجد التبر بالمطرية، ويقال أن له مقامًا آخر أشهر من هذا ببلاد المغرب (مبارك، 1888، ج 2، ص 99؛ ج 6، ص 31؛ الرفاعي، 1356هـ، ص 9؛ إبراهيم، 2003، ص 128).

وقد قرأ النسابة "حسن قاسم" على الرخامة المرفوعة على الضريح: بسم الله الرحمن الرحيم إن الذين قالوا ربنا الله ثم استقاموا ... هذا قبر العبد الفقير إلى رحمة الله الشيخ سعد الدين بن هبة الله بن

^أ غير فاطمة النبوية المدفونة بشارع السيدة فاطمة النبوية بالتبانة بالدرب الأحمر، راجع: الشبلنجي، 1873، ص 185-187؛ الطائش، 1993،

ص 270-275؛ زيادة، 2014، ص 143.

الحسين بن علي بن محمد بن علي بن محمد بن عمر بن الحسين بن علي بن علي بن زين العابدين بن الحسين بن علي بن أبي طالب صلوات الله عليهم أجمعين، توفي رحمه الله لخمس خلت من ربيع الأول سنة خمس وتسعين وأربعمية، رحم الله من ترجم عليه ودعا له (قاسم، 2017، ج 6، ص 114 ؛ ج 7، ص 166)، وذكر عبدالحميد بك نافع نحو ذلك، حيث نَسَب الزاوية إلى الشيخ سعد الله الحسيني (نافع، 2006، ص 62).

ثم يُقرر النسابة "حسن قاسم" صحة هذا النسب نقلاً عن ابن عنبه وغيره، وأن سلفه من المدائن، وكانت فيهم نقابة الأشراف، ويُعرفون ببني تاج الملك، واستوطن سعد الله إربل وهاجر منها إلى القاهرة مع ابن عمه الحسين بن علي الأفطس (قاسم، 2017، ج 6، ص 115 ؛ ج 7، ص 166).

الموقع

تقع الزاوية والضريح بحارة سعد الله، التي يُسلك منها إلى الباطلية شمالاً، ولشارع الدرب الأحمر ولسكة بير المش خلف مسجد قجماس الأسحاقى (أبى حربية) عند تقابل تلك الحارة مع سكة بير المش (مبارك، 1888، ج 2، ص 99 ؛ إسماعيل، 1986، ص 286) (خريطة 1، 2)، وذكر عبدالحميد بك نافع أن الزاوية: "تقع بعطفة أبو كلبة، تلك التي تحدها من الجهة القبليّة، وكانت في القرن 13هـ/19م تابعة لثمن الدرب الأحمر بشارع التبانة" (نافع، 2006، ص 22)، وهي الآن حارة سعد الله (قاسم، 2017، ج 6، ص 114، حاشية 2)، ووقع المبنى على خريطة الآثار الإسلامية على الخط الفاصل بين المربع ح- ز / 6 (خريطة 2).

تاريخ المبنى

دَكَرَ مجد الدين ابن الناسخ أنه: بمحله الخطابة ظاهر القاهرة هناك ضريح السيد سعدالله بن هبة الله الحسيني، وعلى قبره رخامة مكتوب فيها نسبه وتاريخ وفاته، وقرأ حسن قاسم على تلك الرخامة تاريخ وفاته 5 ربيع الأول 495هـ/1101م (قاسم، 2017، ج 6، ص 114، 115 ؛ ج 7، ص 165، 166)، وهذا يؤكد أن الضريح كان قائماً منذ أواخر القرن الخامس الهجري، وأن الزاوية أو المسجد الملحق به كان وفق الطراز المعروف في المشاهد الفاطمية.

وإبان العصر العثماني اهتم الأمراء والولاة بتشييد وتجديد مدافن ومشاهد آل البيت، وأوقفوا عليها الكثير من الأوقاف ولا سيما أنها كانت ملاذاً للزيارة والتبرك، وألحق بها زوايا أو مصليات صغيرة، شُيدت

(^أ) للاستزادة عن الزوايا وتطورها التاريخي والمعماري سواء بوصفها مسجد للصلاة أو مبنى لإنعزال المتصوفة، راجع: ابن منظور، د. ت، مج

14، ص 364، 365 ؛ غنيم، 1998، ص 38-64 ؛ حسين، 2000، ص 8-31 ؛ منصور، 2002، ص 21-25.

- Abouseif, 1981, pp. 191-201., (1982), pp. 105-121., (1983), pp. 1-8.

- Abouseif, 1983, pp. 105-121, pp. 106-108.

وفق الطراز المصرى المحلى^أ، حتى تعرض الكثير منها للتجديد وإعادة البناء وتحول أغلبها إلى جوامع بإضافة منبر لإقامة الخطبة (الطايش، 1993، ص 265-267، 275-281).

وقد ورد ذكر مقام الشيخ سعد الله بحجة وقف جعفر أغا ابن المرحوم الأمير فرهاد عين أعيان أمراء الجراكسة بتاريخ جمادى الآخرة 1028هـ/1619م، حينما حدد أوقافه بأنها: بظاهر القاهرة المحروسة بخط الدرب الأحمر خارج باب زويلة داخل زقاق حارة تُعرف بالحطابية تجاه مقام الشيخ العارف بالله تعالى الشيخ سعد الله (الدفترخانة، وزارة الأوقاف المصرية: حجة وقف رقم 2480، إسماعيل، 1986، ص 286).

وأوقف حسن أغا بلفيا معتوق الأمير أحمد أغا ناظر الدشيثة الكبرى بتاريخ 18 محرم 1110هـ/1698م ربيع ربيع وقفه لإقامة الشعائر الإسلامية: بمسجد ومقام ضريح سيدى سعد الله ابن سيدنا ومولانا ابى عبدالله بن الحسين الكاين مسجده ومقامه وضريحه بمصر المحروسة بخط الدرب الأحمر (الدفترخانة، وزارة الأوقاف المصرية، حجة وقف رقم 2234، إسماعيل، 1986، ص 286)، وكذلك فعل علي أغا الرزاز معتوق المرحوم أحمد كتحدا الرزاز بتاريخ 22 صفر 1292هـ/1875م (الدفترخانة، وزارة الأوقاف المصرية، حجة وقف رقم 1964).

وقد جُددت هذه الزاوية والضريح عدة مرات آخرها سنة 1277هـ/1861م (قاسم، 2017، ج 6، ص 115)، فيذكر على باشا مبارك أن: ضريح سعد الله داخل المسجد المعروف به، كان به بعض تخرب، فجدده ناظره السيد محمد درويش سنة 1277هـ/1860م، بنفقة صرفها موسى بيك العقاد، وجعل به منبراً ومطهرة وأخلية وشعائر مقامة من أوقافه، وقبر سيدى سعد الله ظاهر، وعليه تابوت مكسو بالجوخ داخل مقصورة من الخشب وبدائرها مقصورة من البناء، ويُعمل له حضرة كل ليلة أحد ومولد كل سنة فى شهر ربيع الأول عقب مولد السيدة فاطمة النبوية رضى الله عنها (مبارك، 1888، ج 2، ص 99؛ ج 6، ص 31؛ إسماعيل، 1986، ص 287).

هذا ويعكس تقرير القسم الهندسى للجنة حفظ الآثار العربية نمرة 302 عن اجتماع 1902/4/2م بشأن الأماكن غير الجديدة بتسجيلها ضمن الآثار العربية عن أن: جامع سيدى سعدالله الحسينى ببير

وعموماً انتشرت الزوايا الصغيرة فى العصر العثمانى، مع كثرة وجود الصوفية والدرويش، وأنشئت لهم الأضرحة بداخلها، ودفنوا فيها بعد ذلك، وقد عُرف جومار الزوايا (أواخر القرن 18م) بأنها: المساجد الصغيرة أو المصليات التى يُطلق عليها فى العموم اسم زاوية، وهذا ما ينطبق على زاوية سعدالله الحسينى، عن: عبدالله، 1980، ص 56، 57؛ جومار، 1988م، ص 193؛ الطايش، 1992م، ص 163؛ الحداد، 1993م، ص 133-135.

أ) عن الطراز المصرى المحلى فى العمارة الدينية العثمانية بمصر، راجع: الحداد، 1990م؛ الحداد، 1993، ص 133-140؛ الحداد، 1998م، ص 64، 118-126؛ زكى، 2011م، ص 227-332.

المش بالدرب الأحمر لم يكن ذو أهمية معمارية وفنية (لجنة حفظ الآثار العربية، 1906، ص 50، 53، 54)، ولعل السبب في ذلك تعرضه للخراب، وأن ترميماته كان جزئية ومتكررة، تتناسب مع قلة أوقافه، فيذكر على باشا مبارك: لها أوقاف ذات إيراد قليل منها ربع من وقف الست فطومه العباسية محتاج إلى العمارة، وربع آخر، وله بجواه ثلاثة حوانيت متخرية يبلغ إيراد الجميع نحو 100 قرش صاغ (مبارك، 1888، ج 6، ص 31).

نُظار وقف سعد الله

بيّنت تقارير النظر أسماء الذين تولوا إدارة هذا الوقف كالاتي (سجل 37/ ت، نمرة 24104 ؛ سجل 3/ حصر القاهرة، نمرة 11644 ؛ ملف تولية 15206، وثائق 506، 525، 733، 834، 815، 816):

| تاريخ التقرير | المحكمة | اسم الناظر |
|---|----------------|---|
| 23 شعبان 1233هـ/ 29 يونية 1817م (مختار باشا، 1893، ص 617 ؛ قيقانو، 1997م، ص 23 ؛ أورلي، 1974، ص 131) | مصر الشرعية | سليم كاشف بن عبدالله |
| 26 محرم 1277هـ/ 1860م تقرير بتاريخين أولهما جماد أول 1299هـ، وثانيهما 7 الحجة 1299هـ/ 1881م | | الشيخ محمد درويش مصطفى البرادعي باسم الخديوى محمد توفيق باشا ومسجل بسجلات الوزارة قيد نمرة 12 سجل تقارير جزء أول |
| تقرير عمومي بتاريخين ثانيهما 15 ربيع أول 1310هـ/ 1892م | | (وزارة الأوقاف) مسجل بنمرة 1 جزء 2 مصر |

حصر حدود ومقاس زاوية وضريح سعد الله الحسني

(1) جدول حصرⁱⁱ بتاريخ 16/11/1906م (سجل 3/ حصر القاهرة، نمرة 11646 ؛ ملف تولية 15206، وثيقة 511-513):

مسجد سيدي سعد الله الحسني غير مقام | مدينة مصر/ قسم الدرب الأحمر/ حارتي أبو

(ⁱ) لا شك أنه كان لزوار المقام أو الأهالي - كالعادة - دور في تلك الترميمات، والتي قد تصل إلى تجديدات كبيرة سواء بطريقة مباشرة برصد مبلغ من المال أو بما قد يجتمع في صندوق النذور، وهذا ويجب الإشارة إلى أن مسجد سعد الله يُجدد الآن تجديدًا كاملًا.

(ⁱⁱ) استمارة نمرة 65 هندسة لحصر ومقاس وتحديد وتتمير المحلات المعدة لإقامة الشعائر الدينية والمعدة لعمل الخيرات.

| كلبه وبير المش/ نمرة متسلسلة 30 | | | الشعائر - قسم أول أوقاف | | |
|---------------------------------|-------|-------------|-------------------------|-------------|------------------------|
| جملة المسطح | مسطح | نمر المسايح | مسطح | نمر المسايح | جدول الأشكال على الرسم |
| = | 26.73 | 4 رباعي | 73.20 | 1 رباعي | |
| 270.19 | 22.03 | 5 رباعي | 112.25 | 2 رباعي | |
| | 22.26 | 6 رباعي | 13.72 | 3 رباعي | |

ومقاس وتحديد المحل نمرة 30 متسلسلة كالوارد بالرسم العملي (شكل 1)، وبيان ذلك كالاتي:

المسجد المذكور محدود بحدود أربع الحد الغربي مبحر مقبل وطوله 5.75 م وينتهي إلى حارة بير المش وفيه الوجهه وباب المسجد والحد القبلي مركب من أربعة مستقيمت وبيبدأ من النهاية القبليه/ للحد الغربي مستقيماً مشرقاً مايلاً خفيفاً لجهة قبلي بطول 10.25 م ثم يمتد مستقيماً مشرقاً مايلاً خفيفاً لجهة قبلي بطول 9.00 م ثم ينتهي مستقيماً مبحراً بطول 0.20 م/ ثم يعتدل مستقيماً مشرقاً مايلاً خفيفاً لجهة قبلي بطول 4.45 م، وجملة طول هذا الحد 23.90 م، وينتهي لحارة أبو كلبه وفيه واجهه أيضاً وباب الدوره والحد الشرقي/ مركب من سبعة مستقيمت وبيبدأ من النهاية الشرقية للحد القبلي مستقيماً مبحراً مايلاً خفيفاً لجهة شرق بطول 4.05 م ثم ينتهي مستقيماً مشرقاً بطول 0.70 م ثم يعتدل مستقيماً مبحراً مايلاً/ ميلاً خفيفاً لجهة شرق بطول 4.50 م ثم ينتهي مستقيماً مغرباً بطول 0.15 م ثم يعتدل أيضاً مستقيماً مبحراً بطول 4.30 م ثم ينتهي أيضاً مستقيماً/ مشرقاً بطول 0.85 م ثم يعتدل أيضاً مستقيماً مبحراً مايلاً خفيفاً لجهة شرق بطول 3.80 م وجملة طول هذا الحد 18.35 م وينتهي بعضه إلى منزل الشيخ مصطفى أبو الذهب/ بطول 4.05 م وباقيه إلى ساقط نور للمنزل المذكور 8.80 م وإلى منزل محمد اغا إسماعيل بطول 3.80 م والحد البحري مركب من ثلاثة مستقيمت وبيبدأ من النهاية البحرية للحد الشرقي مستقيماً/ مغرباً بطول 6.40 م ثم يمتد مستقيماً مغرباً مايلاً خفيفاً لجهة قبلي بطول 11.20 م ثم يمتد أيضاً مستقيماً مغرباً مايلاً خفيفاً لجهة قبلي بطول 10.20 م/ حتى يتلاقا مع النهاية البحرية للحد الغربي وجملة طول هذا الحد 27.80 م وينتهي إلى سكة بير المش وفيه واجهه أيضاً ومسطح أرض ذلك 270.19 م 2 لا غير، بتاريخ 1906/11/16م، وروجع بتاريخ 1906/12/27م (سجل 3/ حصر القاهرة، نمرة 11646).

| ارتفاع | طول | بيان حقوق الأوقاف التي لمحل الأوقاف على محلات الغير المجاورة إليه والعكس |
|--------|-------|--|
| 2 م | 1 م | عدد 1 شبك معد للمطله من منزل الشيخ مصطفى أبو الذهب على ضريح سيدي سعد |
| 2 م | 90 سم | عدد 1 شبك معد للمطله من منزل محمد أغا إسماعيل على ضريح سيدي |

| | | |
|---|-----|----------|
| | | سعد الله |
| عدد 1 خارجه من منزل محمد أغا إسماعيل على ضريح سيدي سعد الله | 2 م | 85 سم |

(2) حصر بتاريخ 1937/12/22م (سجل 3/ حصر القاهرة، نمرة مسلسل 12351):^أ

تقع زاوية وضريح سيدي سعد الله الحسني بحارة سعد الله بقسم الدرب الأحمر نمرة 35 تنظيم، ويتبعان قسم خامس أوقاف، ومُسجلين بنمرة مكلفة 50/3، ونمرة 40 جزء 2 خيرى جديد بجرائد الفروع، أما مقاس وتحديد العقار وملحقاته كالوارد بالرسم (شكل 2)، وبيان ذلك كالآتي:

- **الحد البحرى:** يتكون من خمسة مستقيمتا يبتدى أولها من النهاية البحرية للحد الغربى ويتجه مشرقاً مائلاً ميلاً قليلاً جهة البحرى بطول 10.35 م ثم يميل قليلاً جهة البحرى بطول 10.75 م ثم يمس قليلاً جهة قبلى بطول 5.90 م ثم ينثنى مقبلاً بكول 0.55 م ثم يعتدل مشرقاً مائلاً قليلاً جهة القبلى بطول 0.75 م حتى يتلاقى مع النهاية البحرية للحد الشرقى وينتهى بعضه لسكه بير المش وبقائه لمنزل ملك محمد محمد^أ الطحان، ومجموع طول هذا الحد 28.30 م.

- **الحد الشرقى:** يتكون من تسعة مستقيمتا يبتدى أولها من النهاية الشرقية للحد البحرى ويتجه مقبلاً مائلاً جهة الغرب بطول 3.80 م ثم ينثنى مغرباً بطول 0.90 م ثم يعتدل مقبلاً مائلاً قليلاً جهة الغرب بطول 1.40 م ثم ينثنى مغرباً بطول 0.40 م ثم يعتدل مقبلاً مائلاً قليلاً جهة الغرب بطول 2.95 م ثم ينثنى مشرقاً بطول 0.15 م ثم يعتدل مقبلاً بطول 4.55 م ثم ينثنى مغرباً بطول 0.70 م، ثم يعتدل مقبلاً بطول 4.15 م حتى يتلاقى مع النهاية الشرقية للحد القبلى وينتهى بعضه لمنزل ملك حسن الطربوشى وبقائه لمنزل ملك محمد محمد الطحان ومجموع طول هذا الحد 19.00 م.

- **الحد القبلى:** يتكون من ثمانية مستقيمتا يبتدى أولها من النهاية القبلى للحد الشرقى ويتجه مغرباً مائلاً قليلاً جهة البحرى بطول 4.45 م ثم ينثنى مقبلاً بطول 0.20 م ثم يعتدل مغرباً مائلاً جهة البحرى بطول 8.90 م ثم يتجه مغرباً مائلاً جهة البحرى بطول 0.30 م ثم ينثنى مبحراً بطول 4.20 م ثم يعتدل مغرباً بطول 1.95 م ثم ينثنى مقبلاً مائلاً جهة الشرق بطول 4.00 م ثم يعتدل مغرباً مائلاً قليلاً جهة البحرى بكول 9.50 م حتى يتلاقى مع النهاية القبلى للحد الغربى وينتهى بعضه لحارة سعد الله وفيها الواجهة والباب وبقائه لدكان تابع لوقفه ومجموع طول هذا الحد 33.50 م.

- **الحد الغربى:** مستقيم واحد يبتدى من النهاية الغربية للحد القبلى ويتجه مبحراً بطول 5.75 م حتى

^أ وعُمل الرسم المرفق بالجدول بتاريخ 1937/12/29م وروجع بتاريخ 1938/1/10-8م، وقد سُجل هذا الجدول بسجل الأماكن جزء 3، ص 79، بتاريخ 1939/10/5م وروجع بتاريخ 1939/10/7م؛ ملف تولية 15206، وثيقة 525-528.

^أ موقع على الرسم باسم محمد محمود الطحان (شكل 2).

يتلاقى مع النهاية الغربية للحج البحرى وينتهى لسكة بير المش، وجملة المساحة = 268.35 م².
- وهذا العقار عبارة عن زاوية بها ضريح غير مقامه به الشعائر الدينيه، ومبانيه قديمه والجزء الغربى منها متهدم، وليس له ريع لأنه من المنافع العامة، وقيمته بوجه التقريب 700 مليون جنيه باعتبار ثمن المتر أرض ومباني 2 جنيه.

حصر أوقاف وملاحق الزاوية والضريح

(1) الربع والكتاب والسبيل (المتخرين) بحارة حيضان الموصلى سنة 1895م (سجل 3/ حصر القاهرة، نمرة 11645 ؛ ملف تولية 15206، وثيقة 509، 510):

ورد بجدول حصر الخرابات^أ نمرة 11645 / 3 حصر القاهرة مقاس وتحديد وتثمين ربع وكتاب وسبيل سعد الله الحسنى المتخرين، والوارد به إفادة رقم 5 مايو 1890م لديوان عموم الأوقاف، ومنه اتضح الآتي:

| تتمين القومسيون | | أشكال المساحة | | نمرة المسايح كالوارد بالكروكى | ذراع معمارى مسطح | متر مسطح |
|---------------------------|-----------------|---------------|-------------|----------------------------------|---------------------|--------------|
| جملة الثمن الحر الاستبدال | ثمن الذراع حرًا | نمرة المسايح | ذراع معمارى | | | |
| جنيه | مليم | جنيه | مليم | كالمورد بالكروكى | مسطح | |
| 54 | 386 | — | 100 | مثلث نمرة 1 | — | 91.045 |
| | | | | مثلث نمرة 2 | — | 150.190 |
| | | | | مثلث نمرة 3 | — | 59.685 |
| | | | | مثلث نمرة 4 | — | <u>5.000</u> |
| | | | | | 543.853 | 305.320 |

حصر وتتمين المهمات

| بيان انواع المهمات | الفيه مليم | مقادير | | | الثمن | |
|-------------------------|---------------|--------|-------|-----|-------|------|
| | | عدد | قنطار | متر | جنيه | مليم |
| حجر نحت قديم | 200 | | | 85 | 17 | 00 |
| دبش بحق النصف | 80 | | | 150 | 12 | 00 |
| طوب أحمر قديم بحق الثلث | 160 | | | 250 | 40 | 00 |
| خشب كسر | 50 | | 350 | | 17 | 500 |

(أ) استمارة نمرة 72 لمقاس وتحديد وتتمين الخرابات التابعة لديوان عموم الأوقاف.

| | | | | | | |
|--|------|---|--|--|-----|-----|
| شباك نحاس خرط طوله 2.80 م وعرضه 2.20 م | 30 ج | 1 | | | 30 | 00 |
| قطعة رخام طول 2.80 م وسمك 0.30 وعرض 0.30 | 5 | 1 | | | 5 | 00 |
| | | | | | 121 | 500 |

وقد رأت لجنة الأوقاف لحصر الخرابات^أ فى أحسن الطرق للانتفاع بالمحل المتخرب: أوقفيه بنا هذا الربع وجعل أسفله الكتاب والسبيل كما كانوا وذلك/ كونهم من الأعمال الخيرية والربع يكون ذو إيراد وافر لوجوده بنقطة صقع، وبتاريخ 1895/9/3م تحرر بذلك اعلان للهندسة واشعار للقسم.

وكذا كان رأى مهندس ومأمور المأمورية فى أحسن الطرق للانتفاع بالمحل إذ ورد: نرى تجديده بماله ملائمه للجبهه للحصول منه على ايراد^أ.

أما عن مقياس وتحديد العقار والذي يبلغ مسطحة 305.92 م² يعادل بالذراع المعماري 543.527 ذراع، فهو كما مبين بالرسم المرفق بالجدول (شكل 3).

(2) السبيل والمكتب بحارة بئر المش بتاريخ 11/30 - 1906/12/21م (سجل 3/ حصر القاهرة، نمرة 12348 ؛ ملف تولية 15206، وثيقة 518-519):

مرقومين بنمرة 5 متسلسلة وغير قائمين الشعائر، وموجود ركوب المكتب على طابونه وقف محمد كتحداي مسبوق حصرها بنمره 36، المبين على الرسم بالمداد الأحمر، ومرموز له بحرف (ج) ومساحته وحدوده موضحة بجدول الأشكال والرسم.

وركوب باقى المكتب على منزل وقف سعدالله الحسني السابق حصره بنمره 35 المبين على الرسم بالمداد الأحمر، ومرموز له بحرف (د) وحدوده موضحة بجدول الأشكال والرسم.

| مسطح | نمر المسايح | 4- جدول الأشكال |
|-----------------------------------|-------------|-----------------|
| $2 \div 4.80 + 5.40 \times 11.00$ | 56.10 | 1 ربايعي |
| 4.10×8.40 | 34.44 | (ج) مستطيل |
| $2 \div 2.60 + 2.65 \times 5.80$ | 15.22 | (د) ربايعي |

ومقياس وتحديد العقار كما مبين بالرسم المرفق بالجدول (شكل 4)، وذلك بتوقيع مهندس لجنة قسم

أول أوقاف بتاريخ 1906/11/30م، وتمت مراجعته بتاريخ 1906/12/21م.

(3) الربع بسكة بئر المش بعطفة سد بها بتاريخ 1914/1/10م (سجل 3/ حصر القاهرة، نمرة مسلسلة 12349):^أ

^أ معاون أوقاف اللجنة - مهندس اللجنة بتاريخ أبريل 1895م.

^ب مهندس قسم أول - مأمور قسم أول بتاريخ 1895/5/8م، وقد راجع المهندس مصطفى وهبي بتاريخ 1895/5/12م هذه الأراء ووجد فيها الصحة.

مرقوم بنمرة 986 متسلسلة، ويقع في الطبقة الثانية، وله مدخل بالدور الأرضى متخرب، يحتوى على سبعة منازل. والربع المذكور فى غير موقع صقع ويساوى من الثمن 150 جنيه، وهو راكب على سبيل وقفه النمر على الرسم والمسايح بنمرة 4، وراكب أيضاً على طابونه وقف سليمان جاويش مستحفظان والنمر على الرسم والمسايح بنمر 1، 2، 3 - نمرة الجريدة 85-91.

| نمر المسايح | مسطح | نمر المسايح | مسطح |
|-----------------------|--|--------------|--------------------------|
| 1 مستطيل | 9.66 | 5 رباي | 7.08 |
| 2 رباي | 65.83 | 6 رباي | 27.96 |
| 3 رباي | 89.53 | 7 رباي | 0.77 |
| 4 شبه منحرف | 58.75 | جملة المساحة | = 259.581 م ² |
| 165.03 م ² | ركوب الربع على الطابونه وقف سليمان جاويش النمر على الرسم (1، 2، 3) | | |
| 58.75 م ² | مسطح ركوب الربع على السبيل - النمر على الرسم نمرة 4 | | |
| 35.81 | مسطح الأرض الحره للربع وبه مدخله | | |

أما مقاس وتحديد العقار فهو كما مبين بالرسم المرفق بالجدول (شكل 5)، وقد راجع المهندس عبدالحليم لطفي هذا الجدول بتاريخ 1914/1/10م وما وُجد به من خطأ تم تصحيحه.

وفى يناير 1914م قرر (مهندس الأوقاف - مأمور أوقاف قسم أول) بشأن صيانة العقار: أوقفه بناه على ذمه وقفه لركوبه على ملك الوقف وارتباطه بسبيل أثرى.

السبيل الأثرى وقف سعد الله

هذا السبيل الأثرى وقف سعدالله هو فى الواقع سبيل موصلى (أثر رقم 232) كما تدل الخرائط (خريطة 1، 2، 3) وجداول حصر أوقاف سعدالله (أشكال 3، 4، 5، 6)، ومنشئه هو مصطفى موصلى جوريجى مستحفظان فى عهد الوالى العثمانى عابدى باشا 1714-1716م وتحديداً فى 1127هـ/1715م كما يُشير بذلك النص التأسيسى الذى كان أعلى المدخل^أ، وقد أزيل الكتاب الذى كان يعلو السبيل

^أ ورتم مراجعة الجدول وصُححت بعض أرقامه بتاريخ 1914/1/10م، وسُجل بسجلات قسم أول أوقاف بوجه نمرة 46 جزء سادس خيرى بتاريخ 1914/3/11م، عن: ملف تولية 15206، وثيقة 520-521.

^ب ذكر د/عاصم محمد رزق أنه: نقش أعلى المدخل على لوحة حجرية يوطرها الجفت ذو الميمات السداسية كتابة تأسيسية نصها:

- سطر (1) أنشا هذا السبيل المبارك من فضل الله تعالى الفقير إلى الله تعالى مصطفى

- سطر (2) جوريجى ابن المرحوم موصلى جوريجى مستحفظان والوقف وقف موصلى جوريجى ليشربوا و

- سطر (3) لشاذروان وكان الفراخ فى غرة محرم الحرام سنة 1127 هـ/1715 من الهجرة، عن: رزق، 2003، ج 4، ق 2، ص 1441؛ ولكن بزيارة هذا السبيل لم أعث على هذا النص (لوحة 2).

والملاحق بالجهة الجنوبية الغربية سنة 1897م نتيجة خلل به^أ، وذلك قبل أن يندرج السبيل ضمن الآثار العربية (الحسيني، 1982م، ص 226 ؛ الحسيني 1988، ص 205 ؛ رزق، 2003، ج 4، ق 2، ص 1440، 1441 ؛ سعدات، 2014م، ص 93، 94).^ب

والسبيل ذو واجهة واحدة مُطلّة على الشارع بها شباك تسبيل يُغشيه مصبغات نحاسية، وإلى يسارها فتحة تزويد الصهريج بالماء يجاورها السبيل المصاصة ذو لوح رخامي بيزيوز واحد يعلوه شباك صغير ثم شباك آخر أكبر منه يمتد إلى نهاية واجهة السبيل، وعلى يسار السبيل المصاصة باب الدخول للسبيل يعلوه عتب وعقد عاتق بينهما نفيس مُغشى ببلاطات خزفية ويؤطر هذا التكوين حلية الجفت ذو الميمات السداسية، ويفضى المدخل إلى دهليز يؤدي يسارًا إلى حجرة التسبيل المستطيلة التي يتصدر ضلعها القصير جهة الشارع شباك التسبيل، ويجاورها حجرة السبيل المصاصة التي كانت تشتمل على حوض كبير لتزويد حجر المصاصة بالماء (الحسيني، 1988، ص 205 ؛ رزق، 2003، ج 4، ق 2، ص 1440، 1441) (شكل 12- لوحة 2، 3)، وبذلك فإن هذا السبيل كان ضمن أوقاف سعدالله الحسني، وأن إنشائه والكتاب والربع كان لاحقًا لإنشاء المسجد وتحديدًا في 1715م.

(4) الربع والكتاب والسبيل بسكة بئر المش وعطفه سد بها بتاريخ 1914/7/20م (سجل 3/ حصر القاهرة، نمرة 12352 ؛ ملف تولية 15206، وثيقة 529-530):

مُرقمين بنمرة 35 متسلسلة تبع قسم أول أوقاف بالدرب الأحمر، وتحديد العقار كما مبين بالرسم (شكل 6) كالآتي:

| تحديد الأرض الحرة | تحديد الركوب التابع للعقار |
|--|---|
| الحد البحري: خمسة مستقيمت مجموعها 18.30 م وينتهي بعضه لأرض الطابونه وقف محمد كتحدا موصلي وباقيه لعقار وقف الست العباسية الأهلي | خمس مستقيمت مجموعها 17.05 م وينتهي لحوش وربع وقف محمد كتحدا موصلي نمرة 16 بعضه وباقيه لطاونه وقف محمد كتحدا موصلي نمرة 36 |

^أ ذكر د/ محمود الحسيني أن: السبيل في حالة سيئة ومتهدم في أجزاء كثيرة منه خاصة الملاحق التي توجد في الجهة الجنوبية الغربية للسبيل، أما الكتاب الذي أزيل سنة 1897م فيُرجح أن واجهته كانت تعلق كتلة الملاحق المتهدمة الآن يجاوره قاعة سكنية أعلى واجهة السبيل كانت ترتكز على الكوابيل الحجرية التي ما زالت موجودة بأعلى هذه الواجهة، وهذا يتفق مع جداول الحصر إذا أن هذه القاعة تمثل ركوب الربع على السبيل، عن: الحسيني، 1988م، ص 205، 206 ؛ رزق، 2003، ج 4، ق 2، ص 1440، 1441.

^ب هذا وقد كان ديوان عموم الأوقاف قد بدأ هدم السبيل بناءً على خطاب مصلحة تنظيم مصر نمرة 3626 بتاريخ 1897/12/19م بشأن إزالة أجزائه المخلة حسب قرار الهدم المُرسَل طي الخطاب، ولكن بإرشاد باشمهندس الآثار تمت معاينة السبيل بعد إزالة الكتاب وتم تسجيله ضمن الآثار العربية، واعتمد القسم الهندسي باللجنة بتاريخ 1899/5/8م مقايسة بمبلغ 22 جنيه لتقوية السبيل، راجع: لجنة حفظ الآثار العربية، 1898م، ص 23، 24، 56، 63 ؛ لجنة حفظ الآثار العربية، 1901، ص 66 ؛ الحسيني، 1988، ص 205، 206 ؛ رزق، 2003، ج 4، ق 2، ص 1441.

| | |
|--|---|
| الحد القبلي: مستقيم طوله 12.90 م وينتهي لسكه بئر المش وبها الواجهه وبابي السبيل والكتاب | ثلاثة مستقيمت مجموعها 8.65 م وينتهي بعضه لسكة بئر المش والى مقام الشيخ ربحان وباقيه لسكة بئر المش |
| الحد الشرقى: مستقيم طوله 9.75 م وينتهي لأرض الطابونه وقف محمد كتحدا موصلى نمرة 36 | ثلاثة مستقيمت مجموعها 23.80 م وينتهي لطاقونه وقف محمد كتحدا موصلى نمرة 36 |
| الحد الغربى: خمسة مستقيمت مجموعها 16.90 موينتهى بعضه لعقار وقف الست العباسية الأهلى وباقيه لعطفه سد وبها واجهه ومدخل الربع | خمسة مستقيمت مجموعها 26.20 م وينتهي بعضه لعقار وقف الست العباسيه وباقيه للربع الذى له ركوب |
| مسطح الأرض الحرة = 138.07 م ² | مسطح الركوب = 175.88 م ² |

ويشتمل العقار على دورين، والجزء المبين باللون الأصفر على الرسم هو ركوب لهذا العقار واقع على الطابونه وقف محمد كتحدا موصلى المحصور بنمرة 36؛ وقيمته بوجه التقريب 225 جنيه وهو متخرب وغير مؤجر.

(5) بئر مياه بعطفة أبو كلبه بتاريخ 16/4/1900م (سجل 3/ حصر القاهرة، نمرة 11643؛ ملف تولية 15206، وثيقة 504-505):^أ

مرفومه بنمرة 30 متسلسلة، ومقاسها وحدودها كما مبين بالرسم المرفق بالجدول بتاريخ 16/4/1900م (شكل 7). وجملة مسطحها 4.94 م² وذلك بخلاف الحوائط الشرقية، والبحرية، والغربية، فقد تُركت بأكملها للمسجد لانتفاعه بها، أما الهواء الذى يعلوها فهو للمسجد المذكور.

ومقدار ثمن البئر المذكورة 10 جنيهات، ويستأجرها إسماعيل السحيمى السقا بأجره شهرى 105 مليم، وبتاريخ 16/4/1900م قرر مهندس، ومأمور قسم أول أوقاف أن هذه البئر لا يمكن الاستغناء عنها، وعليه يلزم بقائها على ذمه المسجد.

(6) جدول حصر العقار نمرة (34) التابع لقسم أول أوقاف بتاريخ 8/7/1914م (سجل 3/ حصر القاهرة، نمرة 12347؛ ملف تولية 15206، وثيقة 506، 507):

هذا العقار هو بئر المياه بحارة أبو كلبه، ومقاسها وحدودها كما مبين بالرسم المرفق بالجدول (ملف تولية 15206، وثيقة 507) (شكل 8). وهى البئر المحصورة أعلاه بتاريخ 16/4/1900م، وهى بناء من دور أرضي مسطحها 4.94 م²، وتبلغ قيمتها 20 جنيه، ولا تزال مؤجرة.

(7) ثلاثة دكاكين بحارة أبو كلبه بتاريخ 4/10/1900م (سجل 3/ حصر القاهرة، نمرة 12350؛ ملف تولية 15206، وثيقة 522-524):

(أ) وسُجل الجدول بوجه 3 جزء أول قسم أول أوقاف مصر.

هذه الدكاكين مُسجلة بنمرة 277 متسلسلة، ونمرة 2/34 جريدة، تبع قسم ثالث أوقاف مصر، وهى تقع سُفل منزل الشيخ مصطفى أبو الذهب الكتبى، وتشغل مساحتها قدرها 33.03 م²، وثمنها 75 جنيه.

ومقاس وتحديد العقار^أ كما مبين بالرسم المرفق بجدول الحصر بتاريخ 4/10/1900م (شكل 9). وقد راجعه المهندس أمين فهمى بتاريخ 29/10/1900م واتضح صحته. والدكاكين الثلاثة مؤجرة إلى أحمد شكر العلاف بأجره شهري 210 مليم.

(8) جدول حصر العقار نمرة 277 التابع لقسم ثالث أوقاف بتاريخ 30/12/1915م (سجل 3/ حصر القاهرة، نمرة 12346):^ب

يقع العقار بحارة أبو كلبه بسكة بئر المش بشارع الدرب الأحمر، وهو عبارة عن ثلاثة دكاكين مسطحها 31.45 م²، وتتكون من دور أرضي ويعلوه ركوب منزل محمود الكرشاني وشركاه حيث ينتهى حدها الشرقي إلى دركاة مدخل المنزل المذكور، وتلك الدكاكين غير متخرية وخالية من السكن.

أما مقاسها وتحديداتها فهو كما وراذ بالرسم المرفق بجدول الحصر (شكل 10). ويُلاحظ أنه ورد بجدول الحصر وكذا على الرسم المساحى أن الحد الغربى للدكاكين الثلاثة: مستقيم طوله 4.00 م وينتهى لمسجد عبدالله الحسني [كذا].

(9) دكان تبع نمرة 35 تنظيم بحارة سعد الله بتاريخ 26/12/1937م (سجل 3/ حصر القاهرة، نمرة مسلسل 11644 ؛ ملف تولية 15206، وثيقة 506-508):^ج

يقع بحارة سعد الله تبع نمرة 35 تنظيم، فى دائرة قسم الدرب الأحمر بمحافظة مصر، ويتبع قسم خامس أوقاف بنمرة تسجيل 354 منطقة 4 خيرى بجرائد الفروع، ونمرة مكلفة 50/3.

ومقاس وتحديد الدكان وملحقاته كما هو مبين بالرسم المرفق بجدول الحصر^د (شكل 11). وهو يجاور من جهته البحرية والشرقية والغربية زاوية وضريح سيدى سعدالله الحسني، ومساحته 5.44 م²، ومبانية قديمة، وتبلغ قيمته بوجه التقريب 10 جنيه و 880 مليم باعتبار ثمن المتر من أرض ومباني 2 جنيه، ومقدار ريعه السنوى 600 مليم.

^أ سُجل بوجه نمرة 93 جزو ثانى قسم ثالث الأوقاف الخيرية وقد تحرر عنه استمارة اخراج وارسلت للايرادات فى 30/7/1912م، عن: سجل 3/ حصر القاهرة، نمرة 12350 ؛ ملف تولية 15206، وثيقة 522.

^ب ومُسجل أيضاً بسجل 3/ حصر القاهرة، نمرة 12886، بتاريخ 30/12/1915م ؛ ملف تولية 15206، جدول حصر العقار نمرة 277.

^ج وقد سُجل هذا الحصر بسجل الأماكن، ج 3، بتاريخ 5/10/1939م، ص 80- وروجع بتاريخ 7/10/1939م.

^د الرسم تنفيذ عبدالحميد محمد بتاريخ 29/9/1937م، وتحرر بمعرفة حلمى أحمد 9/1/1938م وبإمضاء المهندس محمد عبدالله خليل بتاريخ 9/1/1938م، وروجع بمعرفة المهندس المراجع بلجان الحصر ... عاشور بتاريخ 12/1/1938م.

نتائج البحث

أكدت هذه الورقة البحثية استمرار إنشاء وتجديد الزوايا إبان العصر العثماني سواء كانت لسكن الصوفية ومريديهم ثم مدفناً لشيخها، أو ملحقة بأضرحة ومشاهد آل البيت، وكانت هذه الزوايا أو المساجد الصغيرة تُحول إلى مساجد جامعة بإضافة منبر لها كما في زاوية سعدالله ربما لكثرة زوارها، وقد تعرضت الكثير من هذه الزوايا للتجديد.

وقد نشرت هذه الدراسة لأول مرة تفاصيل مقاس وحدود زاوية (مسجد) وضريح سعد الله الحسني خلال النصف الأول من القرن 20 الميلادي اعتماداً على جداول حصر الأوقاف والعقارات الخيرية، ورسوماتها الهندسية، وكذا حصرت أوقافها وملاحقها الخدمية كبنر المياه، وبينت حدودها ومقاساتها، ورسوماتها المساحية، وحالتها المعمارية، وقيمتها المالية، وريعها الشهري والسنوي.

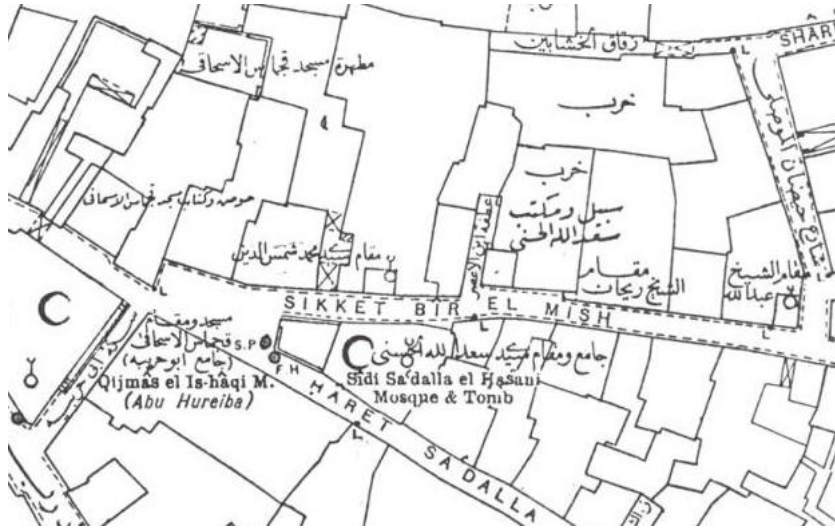
واثبتت الدراسة أن سبيل مصطفى موصلي جورجي مستحفظان المُسجل أثرًا برقم (232) كان جاري في وقف سعدالله الحسني، وكان يعلوه ركوب كُتاب وريع هُدماً سنة 1897م بعدما تعرضا للخراب وأصبحا خطرًا على المارة.

الملاحق

- أولاً: ملحق الخرائط:



خريطة (1) موقع مسجد وضريح سعد الله وأوقافه، عن: مصلحة المساحة، 1937، منطقة 266؛ رزق، 2003، ج 4، ق 2، ص، ص 1444.



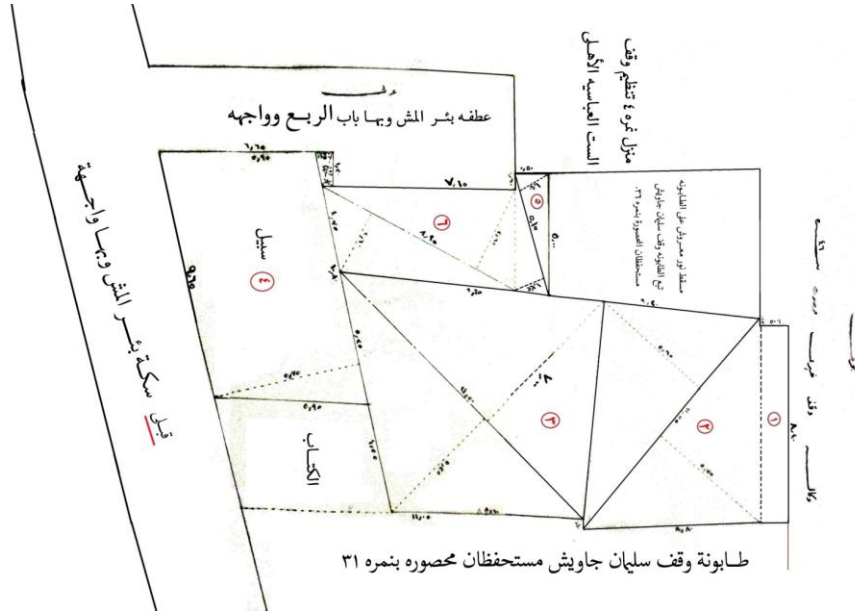
خريطة (2) موقع مسجد وضريح سعد الله، عن مصلحة المساحة، 1934، لوحة 40-غ.



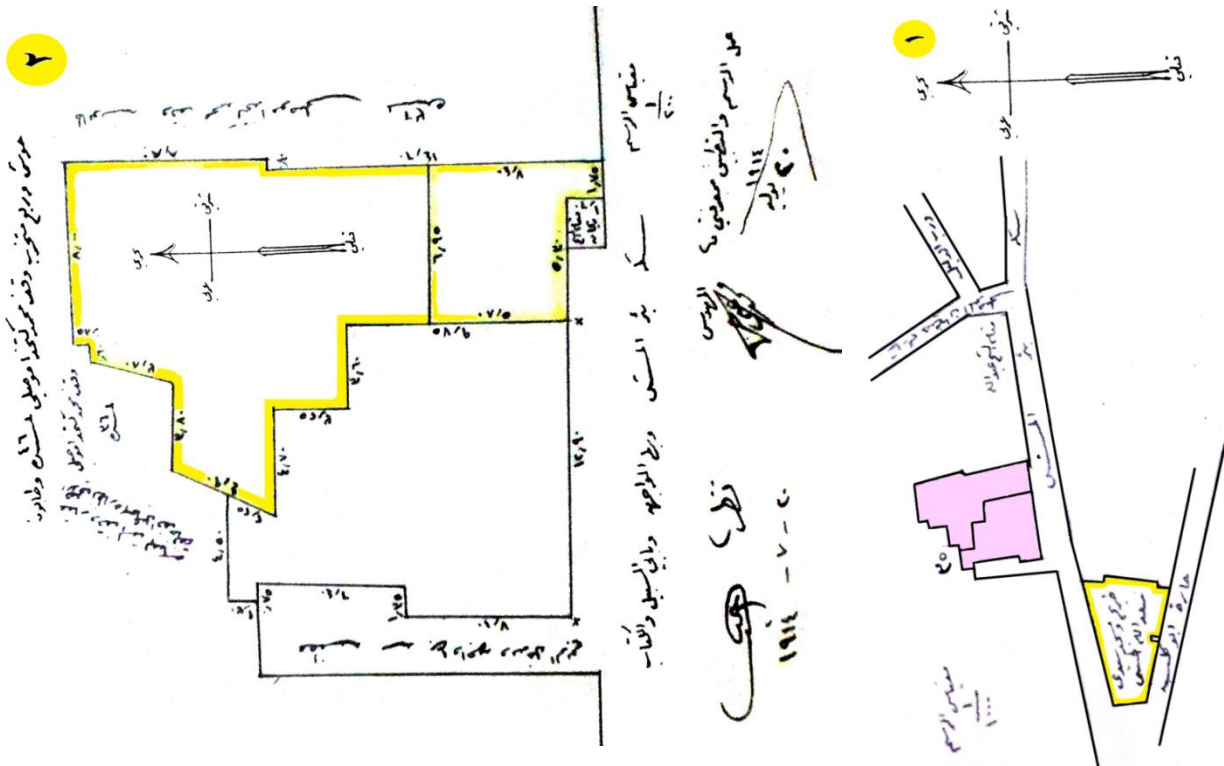
خريطة (2) موقع مسجد وضريح سعد الله، عن مصلحة المساحة، 1948م، لوحة 1.

- ثانيًا: ملحق الأشكال:

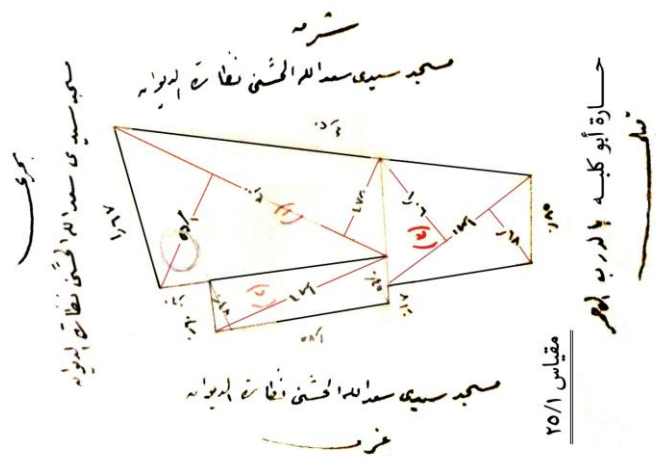
شكل (1): رسم المسجد عام 1906م.



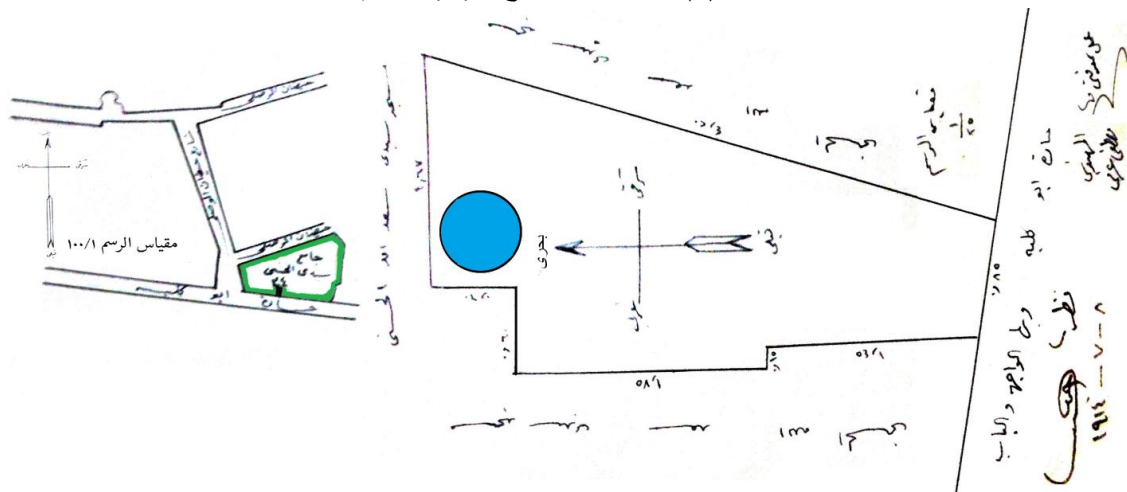
شكل (6): الربع والكتاب والسبيل بتاريخ 1914/7/20م.



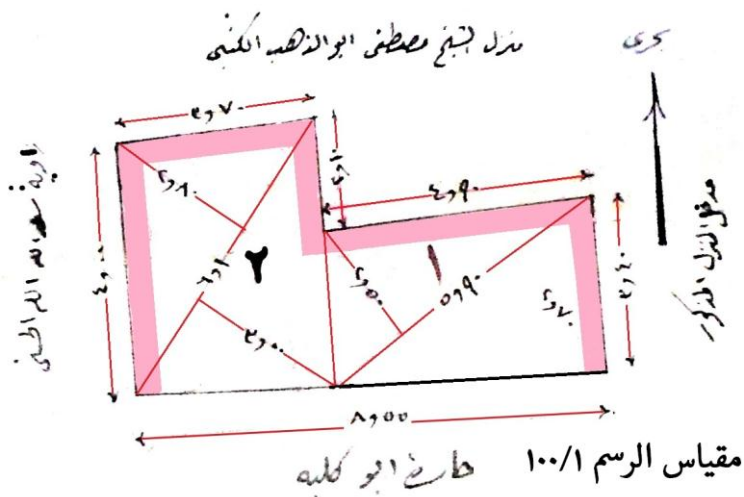
شكل (7): بئر المياه بتاريخ 1900/4/16م.

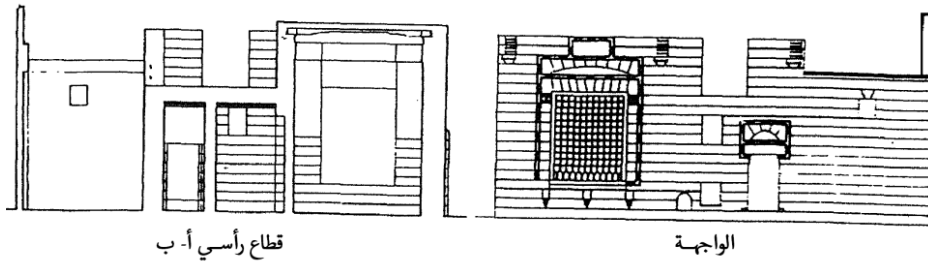


شكل (8): بئر المياه بتاريخ 1914/7/8م.



شكل (9): الثلاثة دكاكين نمرة 277 بتاريخ 1900/10/4م.

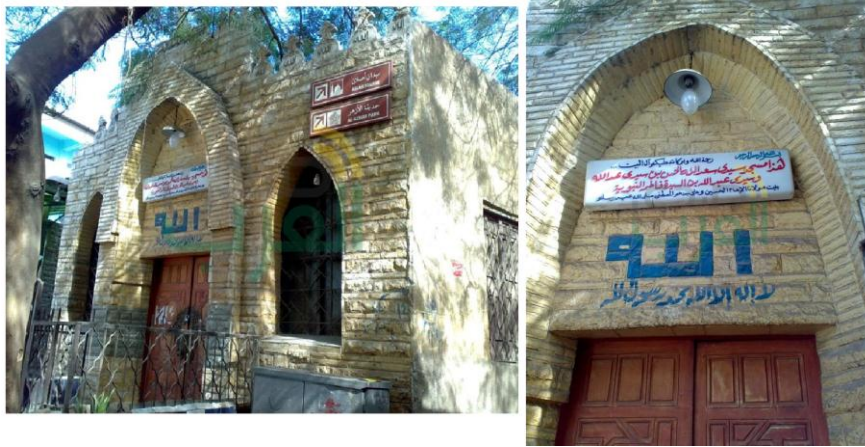




- ثالثاً: ملحق اللوحات:

لوحة (1): الواجهة الرئيسية لمسجد سعد الله - قبل الهدم 2018م، عن

<https://www.msobieh.com/akhtaa/viewtopic.php?f=17&t=13906>



لوحة (3): سبيل موصلي - تفاصيل واجهة السبيل - تصوير الباحث.

لوحة (2): سبيل موصلي - الواجهة الرئيسية - تصوير الباحث.



قائمة المصادر والمراجع:

- الوثائق:

الدفترخانة، وزارة الأوقاف المصرية (18 محرم 1410 / 1698م) حجة وقف رقم 2234.

- الدفترخانة، وزارة الأوقاف المصرية (26 جمادى الآخرة 1028هـ/ 1619م) حجة وقف رقم 2480.
ديوان الأوقاف والمحاسبة، وزارة الأوقاف المصرية، حافظة رقم 737، رقم مسلسل 14، ملف تولية رقم 15206.
سجلات جداول الحصر، وزارة الأوقاف المصرية (16/4/1900م) سجل 3/ حصر القاهرة (مع الرسم)، نمرة مسلسل 11643.
_____، (26/12/1937م) سجل 3/ حصر القاهرة (مع الرسم)، نمرة مسلسل 11644.
_____، (أبريل- سبتمبر 1895) سجل 3/ حصر القاهرة (مع الرسم)، نمرة مسلسل 11645.
_____، (16/11-27/12/1906م) سجل 3/ حصر القاهرة (مع الرسم)، نمرة مسلسل 11646.
_____، (30/12/1915م) سجل 3/ حصر القاهرة (مع الرسم)، نمرة مسلسل 12346.
_____، (8/7/1914م) سجل 3/ حصر القاهرة (مع الرسم)، نمرة مسلسل 12347.
_____، (30/11-21/12/1906م) سجل 3/ حصر القاهرة (مع الرسم)، نمرة مسلسل 12348.
_____، (ديسمبر 1913م- 10/1/1914م) سجل 3/ حصر القاهرة (مع الرسم)، نمرة مسلسل 12349.
_____، (4-29/10/1900م) سجل 3/ حصر القاهرة (مع الرسم)، نمرة مسلسل 12350.
_____، (22/12/1937م- 10/1/1938م) سجل 3/ حصر القاهرة (مع الرسم)، نمرة مسلسل 12351.
_____، (20/7/1914م) سجل 3/ حصر القاهرة (مع الرسم)، نمرة مسلسل 12352.
_____، (30/12/1915م) سجل 3/ حصر القاهرة (مع الرسم)، نمرة مسلسل 12886.
سجلات قيد التقارير، وزارة الأوقاف المصرية (7 الحجة 1299هـ/ 1881م) سجل 37/ ت، نمرة مسلسل 24104- تقرير
الحضرة الخديوية فى النظر على وقف سعدالله.

المصادر:

- ابن منظور، أبو الفضل جمال الدين محمد بن مكرم ابن منظور الأفریقی المصرى ت 711هـ/ 1311م (د. ت) لسان العرب، 15 مجلد، مج 14، دار صار بيروت، بيروت.
- الشبلنجى، مؤمن بن حسن بن مؤمن الشبلنجى الشافعى ت حوالى 1890م (1873م) نور الأبصار فى مناقب آل بيت النبى المختار وبهامشه كتاب إسعاف الراغبين فى سيرة المصطفى وفضائل أهل بيته الطاهرين للشيخ محمد الصبان، مطبعة المكتبة التجارية الكبرى بالقاهرة.
- قاسم، حسن (2017) المزارات الإسلامية والآثار العربية فى مصر والقاهرة المعزية، تحقيق أحمد سالم سالم، 8 أجزاء، ج 6، 7، مكتبة الإسكندرية.
- لجنة حفظ الآثار العربية، (1898) المجموعة 15 من محاضر جلسات اللجنة وتقارير القومسيون الثانى عن سنة 1898 أفرنجيه، ترجمة إلياس اسكندر حلمى، المطبعة الأميرية بمصر.
- لجنة حفظ الآثار العربية، (1901) المجموعة 16 من محاضر جلسات اللجنة وتقارير القومسيون الثانى عن سنة 1899 أفرنجيه، ترجمة إلياس اسكندر حلمى، المطبعة الأميرية بمصر.
- لجنة حفظ الآثار العربية، (1906) المجموعة 19 من محاضر جلسات اللجنة وتقارير قسمها الهندسى عن سنة 1902 أفرنجيه، ترجمة إلياس اسكندر حلمى، المطبعة الأميرية بمصر.
- مبارك، على باشا مبارك (1888) الخطط التوفيقية الجديدة لمصر القاهرة ومدنها وبلادها القديمة والشهيرة، ط 1، 20 جزء، ج 2، المطبعة الكبرى الأميرية ببولاق.

نافع، عبدالحميد بك (2006) ذيل خطط المقرريزي، تحقيق خالد عزب، محمد السيد حمدي متولى، ط 1، مكتبة الدار العربية، القاهرة.

المراجع الحديثة:

إبراهيم، محمد زكى (2003) مرآة أهل البيت فى القاهرة، مؤسسة إحياء التراث الصوفى، القاهرة.
الحداد، محمد حمزة إسماعيل (1998) موسوعة العمارة الإسلامية فى مصر من الفتح العثمانى حتى عهد محمد على 1265-923هـ/1848-1517م (الكتاب الأول- المدخل)، مكتبة زهراء الشرق، القاهرة.
الحسينى، محمود حامد (1988) الأسبلة العثمانية بمدينة القاهرة 1517-1798م، مكتبة مدبولى، القاهرة.
الرفاعى، السيد حسين محمد: نور الأنوار فى فضائل وتراجم وتواريخ ومناقب ومزارات آل البيت الأطهار، 1356هـ- (عن موقع <http://alashraf.ahlamontada.net/t3574>).

جومار (1988) وصف مدينة القاهرة وقلعة الجبل مع مقدمة عن التطور العمرانى لمدينة القاهرة منذ انشائها وحتى سنة 1800م، ترجمة وتعليق أيمن فؤاد سيد، ط 1، مكتبة الخانجى، القاهرة.

رزق، عاصم محمد (2003) أطلس العمارة الإسلامية والقبطية، 5 أجزاء، ج 4، ق 2، ط 1، مكتبة مدبولى، القاهرة.
سعدت، محمود فتوح محمد (2014) الفضائل النفيسة والاجتماعية والقيمية لبناء الأسبلة الوقفية الخيرية (موسوعة نهر الحسنات الجارى)، ج 1- بناء الأسبلة المائية، ط 2، الهدى للنشر والطباعة.

عبدالله، دولت (1980) معاهد تزكية النفوس فى مصر فى العصر الأيوبى والمملوكى، القاهرة.
قيقانو، أنطون بشارة (1997) جدول السنين الهجرية وما يوافقها من السنين الميلادية، ط 3، دار المشرق، بيروت.
مختار باشا، محمد (1893) التوقيعات الالهامية فى مقارنة التواريخ الهجرية بالسنين الأفرنكية، ط 1، المطبعة الاميرية بيولاى.

الدوريات:

الحداد، محمد حمزة إسماعيل (1993) عمائر القاهرة الدينية فى العصر العثمانى 923-1213هـ/1517-1798م دراسة تحليلية مقارنة للتخطيط وأصولة المعمارية، المجلة التاريخية، مج 37- سنة 1990م، الجمعية المصرية للدراسات التاريخية، مطبعة الخانجى بالقاهرة.

الطايش، على أحمد (1992) دراسة أثرية وثائقية لمسجد الأمير سليمان أفندى ميسو بالتربيعة فى ضوء وثيقتى وقف الأمير سليمان أفندى ميسو، مجلة التاريخ والمستقبل، مج 2، ع 2، كلية الآداب، جامعة المنيا، مطبعة الجبلوى، القاهرة.

الطايش، على أحمد (يناير 1993) مسجد وضريح السيدة فاطمة النبوية بالدرب الأحمر بالقاهرة (دراسة أثرية وثائقية)، بحث منشور بمجلة التاريخ والمستقبل، مج 3، ع 1، كلية الآداب، جامعة المنيا.

أوربلى، يوسف ايكاروفيج (1 أكتوبر 1974) جداول لتحويل السنوات الهجرية إلى السنوات الميلادية [2] ، ترجمة حسين قاسم العزيز، بحث منشور بمجلة المورد، ع 4، العراق.

زكى، أحمد محمد (2011) التأثيرات المحلية الموروثة على العمائر الدينية ذات الطراز العثمانى الواصل بمدينة القاهرة، مجلة كلية التربية، ع 2، جامعة الإسكندرية.

زيادة، عادل محمد (مارس 2014) عمارة مشاهد آل البيت فى القاهرة وقدسيتهما عند أهل مصر (دراسة أثرية حضارية)، مجلة العميد، السنة 3، مج 3، ع 1، العتبة العباسية المقدسة ومجازاه من وزارة التعليم العالى والبحث العلمى، العراق. الرسائل الأكاديمية:

إسماعيل، محمد حسام الدين (1986) منطقة الدرب الأحمر دراسة للقسم الثالث من ظاهر القاهر القبلى - دراسة أثرية تسجيلية، مخطوط رسالة ماجستير، كلية آداب سوهاج، جامعة أسيوط.

الحداد، محمد حمزة إسماعيل (1990) الطراز المصرى لعماير القاهرة الدينية خلال العصر العثمانى، مجلدان، رسالة مخطوط دكتوراه، كلية الآثار، جامعة القاهرة.

الحسينى، محمود حامد (1982) الأسبلة العثمانية الباقية بمدينة القاهرة - دراسة معمارية أثرية، مجلدان، مج 1، مخطوط رسالة ماجستير، كلية الآثار، جامعة القاهرة.

حسين، طارق محمد المرسى (2000) الزوايا فى العصر المملوكى بالقاهرة - دراسة أثرية حضارية، مخطوط رسالة ماجستير، كلية الآثار، جامعة القاهرة.

غنيم، سمير عبدالمنعم خضرى (1998) الأريطة الباقية بالقاهرة خلال العصر المملوكى 648-923هـ/1250-1517م، مخطوط رسالة ماجستير، كلية الآثار، جامعة القاهرة.

منصور، هند على حسن (2002) منشآت التصوف بمدينة القاهرة من الفتح العثمانى حتى نهاية القرن التاسع عشر - دراسة أثرية حضارية، مجلدان، مج 1، مخطوط رسالة ماجستير، كلية الآثار، جامعة القاهرة.

المراجع الأجنبية:

Abouseif, Doris Behrens (1981) Four Domes of the Late Mamluk Period, Annales Islamologique, Tome 17, Institute Frances D'Archeologie Orientale du Caire.

Abouseif, Doris Behrens (1982) An Unlisted Monument of the Fifteenth Century" the Dome of Zāwiyat al-Damirdāš (Followed by: Leonor Fernandes, The Zāwiya in Cairo), Annales Islamologique, Tome 18, Institute Frances D'Archeologie Orientale du Caire.

Abouseif, Doris Behrens (1983) The Qubba, an Aristocratic Type of zāwiya, Annales Islamologique, Tome 19, Institute frances D'Archeologie Orientale du Caire.

Abouseif, Doris Behrens and Fernandes, Leonor(1983) Sufi Architecture in Early Ottoman Cairo, Annales Islamologique, Tome 19, Institute frances D'Archeologie Orientale du Caire.

الخرائط:

مصلحة المساحة المصرية (1934)، مدينة القاهرة، مقياس 1 / 1000، منطقة 603 / لوحة 40 - غ.

مصلحة المساحة المصرية (1937)، مدينة القاهرة، مقياس 1 / 500، منطقة 266.

مصلحة المساحة المصرية (1948)، خريطة الآثار الإسلامية بمدينة القاهرة، مقياس 1 / 5000، لوحة 1.

موقع <https://www.msobieh.com/akhtaa/viewtopic.php?f=17&t=13906>

Date of access 28-9-2019. 2:45 pm