



مجلة سوهاج لعلوم وفنون  
التربية البدنية والرياضة



جامعة سوهاج  
كلية التربية الرياضية

## فاعلية التدريس بنموذج سوشمان الاستقصائي على مستوى الأداء المهارى لبعض المهارات الأساسية في كرة القدم لتلاميذ المرحلة الإعدادية

أ.د/ عادل حسنى السيد

أستاذ المناهج وتدریس التربية الرياضية ووكيل كلية التربية  
الرياضية بالوادي الجديد لشؤون الدراسات العليا والبحوث.

أ/ محمد أبوبكر صديق عبد الله

أخصائي رياضي بكلية العلوم جامعة الوادي الجديد .

أ.د/ بهاء سيد محمود

أستاذ المناهج وتدریس التربية الرياضية وعميد كلية التربية  
الرياضية الأسبق بالوادي الجديد جامعة أسيوط.

د/ باهى أحمد محمود

مدرس كرة القدم بقسم المناهج وتدریس التربية الرياضية  
بكلية التربية الرياضية جامعة الوادي الجديد

مجلة سوهاج لعلوم وفنون التربية البدنية والرياضة - العدد الأول - يوليو ٢٠١٨م  
الترقيم الدولي : ( ISSN 2682-3748 ) print ( ISSN 2682-3837 ) online

## فاعلية التدريس بنموذج سوشمان الاستقصائي على مستوى الأداء المهارى لبعض المهارات الأساسية في كرة القدم لتلاميذ المرحلة الإعدادية

\*أ.د/ بهاء سيد محمود  
\*\*\*د/ باهي أحمد محمود  
\*\*أ.د/ عادل حسني السيد  
\*\*\*أ/ محمد أبو بكر صديق عبد الله

المقدمة ومشكلة البحث:

يمر التعليم الآن بفترة تطوير تفرضها طبيعة العصر من تقدم علمي وتكنولوجي ينبئ عن رؤية شاملة لما سيكون عليه البعد المعرفي في المستقبل، حيث تسعى دول العالم إلى تطبيق تقنيات التعلم المستحدثة والأساليب التدريسية الحديثة وتوظيفها بشكل يسهل عملية امتلاك المعرفة والقدرة على انتاجها، بهدف تنشئة أجيال علمية ومتطورة.

وأصبح التعليم في العصر الحالي لا يمد المتعلمين بالمعارف فقط، وإنما أيضاً لتجهيزهم وإعدادهم كمفكرين نشيطين لمواجهة المشكلات والتحديات التي تفرضها علينا طبيعة هذا العصر والتغلب عليها ومواجهتها (UNESCO 1998) (٢٩ : ٣٣٣).

ويعتبر أنجح الفصول الدراسية هي تلك الفصول التي تشجع التلاميذ على التفكير بأنفسهم، وهذا ما دفع العديد من التربويين إلى تغيير ممارستهم لدعم عملية التفكير لدى التلاميذ، فقد أرادوا تحدي قدرات تلاميذهم ليس فقط في الحفظ، ولكن أيضاً في القدرة على توجيه الأسئلة ودراسة وخلق وحل وتفسير ومناقشة المواد في حصصهم، وهذا النوع من التدريس أصبح معترفاً به على نطاق واسع باعتباره (أفضل الممارسات) (٢٦ : ٤١).

ظهرت أساليب تدريس جديدة تساعد على نقل العملية التعليمية إلى المتعلم وتساعد على اكتساب المهارات الأساسية للتعلم الذاتي، ونقل مركز النشاط في عملية التعلم من المادة الدراسية إلى المتعلم وبذلك أصبحت المادة وسيلة وليست هدفاً (١٢ : ٦) (٢٠ : ١١٣).

والمتبع لاتجاهات التدريس في العالم يجد أنها تتجه بسرعة نحو الاهتمام بالمتعلم بحيث يكون فعالاً ونشطاً ومشاركاً في العملية التعليمية وهذا لن يأتي إلا بتشجيع التلاميذ على الاستقصاء وحل المشكلات وإثارة التساؤلات وتطبيق ما تعلموه في مواقف جديدة وحية (١٠ : ٣٠).

\* أستاذ المناهج وتدريب التربية الرياضية وعميد كلية التربية الرياضية الأسبق بالوادي الجديد جامعة أسيوط.

\*\* أستاذ المناهج وتدريب التربية الرياضية ووكيل كلية التربية الرياضية بالوادي الجديد لشئون الدراسات العليا والبحوث.

\*\*\* مدرس كرة القدم بقسم المناهج وتدريب التربية الرياضية بكلية التربية الرياضية جامعة الوادي الجديد.

\*\*\*\* أخصائي رياضي بكلية العلوم جامعة الوادي الجديد.

## " فاعلية التدريس بنموذج سوشمان الاستقصائي على مستوى الأداء المهارى لبعض المهارات الأساسية في كرة القدم لتلاميذ المرحلة الإعدادية

ففي مؤتمر متابعة توصيات التربية للجميع الذي عقد في القاهرة عام (٢٠٠٠) ظهر بوضوح القلق العام على مستوى التعليم في معظم الدول العربية، وأشارت هذه الدراسات إلى أن هذا التناقض في جودة التعليم في كثير من الدول العربية يرجع أساساً إلى محتوى تعليمي غير مرتبط بحياة التلاميذ وقدراتهم، وطرق تدريس جامدة وتقليدية تركز فقط على الحفظ والاسترجاع، وليس على الفهم والإبداع (٢٢: ١٢ - ١٣).

وهذا ما وضحه مؤشر التنافسية العالمية لعام ٢٠١٦/٢٠١٧م بحصول مصر على المركز ١١٥ عالمياً، والمركز ١٣٤ في جودة التعليم الإحصائي من بين ١٣٨ دولة بالتصنيف (٣٣: ١٦٩).

لذلك كان ولا بد من تدعيم عملية التعلم باستراتيجية تدريس مثلى للوصول إلى الهدف من عملية التعليم وتنمية تفكير التلاميذ داخل المنهج بإتباع استراتيجية تدريس يُدرّس المنهج بها بما ينمي لديهم ابتكارهم وإبداعهم (٢٣: ٤).

ويعتبر نموذج سوشمان من أهم نماذج التعليم والتعلم المعرفية الحديثة التي تهدف إلى تنمية المهارات الإدراكية في البحث ومعالجة المعلومات بما يمكن الطلاب من الاستقصاء بطريقة مرنة ومنتجة (١١: ٢٣١).

فعن طريق هذا النموذج يمكن تهيئة مواقف تدريسية مصغرة يمارس فيها الطلاب الإجراءات التي يمارسها العلماء لتنظيم المعرفة واستخلاص التعميمات بعد التوصل إلى المفاهيم المتضمنة في المواقف، كما يعتمد نموذج سوشمان في تطويره على فكرة تعلم الطلاب عملية البحث وممارسة إجراءات مشابهة إلى حد ما للإجراءات التي يستخدمها العلماء في الحصول على المعرفة وتنظيمها وتوليد المبادئ والنظريات ، لذلك قام بتحليل دقيق للطرق والإجراءات التي يستخدمها العلماء ، وكون من بعدها نموذج التعليمي الذي سمي بنموذج التدريب أو التعلم الاستقصائي (٥: ٨٥).

ومن خلال خبرات الباحث كلاعب سابق في مجال كرة القدم، ومن خلال زيارته للعديد من المدارس، قد لاحظ الباحث ان الطريقة المتبعة في تعلم مهارات كرة القدم تعتمد على مصدر واحد وهو المدرس والذي يقوم بالشرح من جانبه يتبعه عرض للنموذج دون أدنى مشاركة فعلية للتلاميذ في الموقف التعليمي، كما لوحظ أن حصة التربية الرياضية في الغالب تعتمد على تذكر المتعلم لشكل الأداء ومن ثم تطبيق وإعادة الأداء الحركي، دون توجيه أسئلة للمعلم لمحاولة الاستفسار او تحليل الأداء الحركي ومحاولة الكشف عن شكل الأداء .

وفي ضوء المعرفة العلمية التي تؤكد على أهمية استخدام الطرق التدريسية الحديثة، والتي تساعد المتعلم على اكتساب المعلومات والمعارف والخبرات بطريقة سهلة وسريعة، من خلال التفاعل والمشاركة في عملية التعلم، إلا أن هناك عنصراً مفقوداً خلال عملية التعلم ويمثل أحد المعايير

الهامة لمدى إيجابية المتعلم وفهمه للنواحي الفنية للمهارات المقدمة له والإلمام بجوانبها، وهو طرح الأسئلة على المعلم.

فإن غياب طرح الأسئلة من قبل التلاميذ أمر مثير للدهشة والاستياء، حيث تؤكد الاتجاهات الحديثة في التربية تأكيداً مستمراً على مساعدة التلاميذ على أن يتعلموا كيف يتعلمون، وعلى أن يصبحوا مستقلين في تعلمهم، وأن يفكروا بأنفسهم، ولعل من أهم الوسائل الفعالة في تنمية هذه المبادأة لدى التلاميذ أن يتعلموا كيف يطرحون الأسئلة (٩: ١٥٢).

وإن الغياب الملحوظ في طرح الأسئلة من قبل التلاميذ والتي تقابلها وفرة في أسئلة المعلمين تصل إلى حد المبالغة في بعض الأحيان وكان هدف المعلمين من وراء تلك الأسئلة مجرد معرفة ما إذا كان التلاميذ يعرفون الإجابة، حيث ينظر إلى معرفة الإجابة الصحيحة على أنها أهم من إجابة التلميذ الذاتية التي تعكس رؤيته، وأهم أيضاً من إثارة الأسئلة الخاصة بالتلميذ، وكان المتوقع والمأمول من التلاميذ أن يكونوا في ظل ذلك مستهلكين للمعرفة بدلا من أن يكونوا منتجين لها. وهذا التكرار المتسلط من الأسئلة والإجابات يمثل محاولة للمعلم للبقاء في وضع المسيطر على عملية التعلم، نتيجة لنقص الفهم الواضح لأهمية طرح الأسئلة، ولنقص البيانات الجديدة والمحفزة لجذب الانتباه إلى سلوك طرح الأسئلة (٢٧: ٤٧٩).

وفي ضوء أهمية نموذج سوشمان الاستقصائي في تحقيق تعلم فعال، ومن خلال اطلاع الباحث على العديد من الدراسات السابقة وعلى حد علم الباحث تلاحظ عدم وجود دراسة تستخدم نموذج سوشمان الاستقصائي في مجال التربية الرياضية عامة، وعلى تعلم المهارات الأساسية لكرة القدم للمرحلة الإعدادية، مما دفع الباحث إلى محاولة تطبيق هذا النموذج في مجال تعلم كرة القدم كطريقة تدريسية جديدة وذلك للاستفادة بها تطبيقياً في ضوء ما يمكن أن تسفر عنه نتائج هذه الدراسة.

#### أهداف البحث:

يهدف البحث إلى دراسة فاعلية نموذج سوشمان الاستقصائي على مستوى الأداء المهارى لبعض مهارات كرة القدم الأساسية لتلاميذ المرحلة الإعدادية.

#### فروض البحث:

- توجد فروق ذات دلالة إحصائية بين متوسطي درجات القياسين القبلي والبعدي للمجموعة الضابطة في المستوى المهارى لصالح القياس البعدي للمجموعة الضابطة.
- توجد فروق ذات دلالة إحصائية بين متوسطي درجات القياسين القبلي والبعدي للمجموعة التجريبية في المستوى المهارى لصالح القياس البعدي للمجموعة التجريبية.

**" فاعلية التدريس بنموذج سوشمان الاستقصائي على مستوى الأداء المهارى لبعض المهارات  
الأساسية في كرة القدم لتلاميذ المرحلة الإعدادية**

- توجد فروق ذات دلالة إحصائية بين متوسطي درجات القياسين القبلي والبعدي للمجموعتين الضابطة والتجريبية في المستوى الأداء المهارى لصالح القياس البعدي للمجموعة التجريبية.

**مصطلحات البحث:**

**نموذج سوشمان الاستقصائي Suchman Inquiry Training Model**

نموذج للتدريس يساعد الطلاب على تعلم كيفية البحث عن المعلومات التي تواجههم مستخدمين مهارات الاستقصاء المختلفة من ملاحظة وقياس واستنتاج، وفيه يقوم بمناقشة الطلاب بتوجيه أسئلة للمعلم لمساعدتهم على تقديم التفسيرات المحتملة لحل المشكلات، والتحقق من صحة تلك التفسيرات. (٤ : ١٩)

**إجراءات البحث:**

**أولاً: منهج البحث:**

استخدم الباحثون المنهج التجريبي واستعان بإحدى التصميمات التجريبية وهي التصميم التجريبي ذو المجموعتين إحداهما تجريبية والأخرى ضابطة مستخدماً القياسات القبلي والبعدي للمجموعتين.

**ثانياً: مجتمع وعينة البحث:**

اشتمل مجتمع البحث على تلاميذ الصف الثاني الإعدادي بمدرسة صلاح الدين الإعدادية المشتركة بإدارة الخارطة التعليمية بمحافظة الوادي الجديد والبالغ عددهم (٥٢) تلميذ، وقام الباحثون باختيار (٢١) تلميذ من مجتمع البحث عشوائياً لاستخدامهم كمجموعة تجريبية يطبق عليها النموذج التدريسي، كما قام الباحثون باختيار (٢١) تلميذ عشوائياً كمجموعة ضابطة يطبق عليها الشرح اللفظي وأداء النموذج العلمي، ثم قام الباحثون باختيار (١٠) تلاميذ عشوائياً لإجراء التجارب الاستطلاعية للبحث ومن خارج عينة البحث الأساسية.

**جدول رقم (١)**

**توصيف مجتمع وعينة البحث**

م	مجتمع البحث	عينة البحث الأساسية	
		المجموعة الضابطة	المجموعة التجريبية
١	٥٢	٢١	٢١

وقد قام الباحثون بإيجاد التجانس لعينات البحث والبالغ عددها (٥٢) تلميذ للتأكد من وقوعها تحت المنحنى الاعتدالي وذلك في المتغيرات التالية:

- متغيرات النمو. - مستوى الأداء المهاري.

### جدول رقم (٢)

تجانس عينة البحث في التحصيل المعرفي والاختبار المهاري ن=٥٢

م	المتغيرات	وحدة القياس	المتوسط الحسابي	الوسيط	الانحراف المعياري	معامل الالتواء
أولاً: متغيرات النمو.						
١	الطول	سم	١٥٠.٠٤	١٤٩.٦٨	١.٧٧	٠.٥٥
٢	الوزن	كجم	٤١.٦١	٤١.٤٣	٢.٦٦	٠.٣٧
٣	العمر	سنة	١٣.٠٢	١٣	٠.٢٤	١.١٩
ثانياً: مستوى الأداء المهاري.						
٤	الجري بالكرة ٥٠ م.	بالثانية	١٩.٧١	٢٠	٢.٣١	١.٣٧
٥	الجري الزجزاجي بالكرة من بين الرماح.	بالثانية	٢٢.٧٧	٢٢.٥	٥.٢٣	٠.٥١
٦	تمرير الكرة على حاجز مقلوب.	بالدرجة	٢٤.٠٨	٢٤	٤.٣٤	٠.٧٨
٧	ضرب الكرة بالرأس داخل مربع مقسم لأربعة أجزاء.	بالدرجة	١.٩٦	٢	٠.٩٣	٠.٦٩
٨	السيطرة على الكرة داخل دائرة (الكتم).	بالدرجة	٢.٠٨	٢	٠.٩٣	٠.٦٢-
٩	اختبار رمية التماس من الثبات أو الحركة لأبعد مسافة.	بالمتر	١٢.١٥	١٢	٢.٦٠	٠.٦٨

ان معاملات الالتواء لمجتمع البحث تراوحت بين (-٠.٦٢، ١.٣٧) أي انحصرت ما بين (+٣، -٣) مما يدل على تجانسها في هذه المتغيرات.

ثالثاً: أدوات جمع البيانات:

أ- الأدوات.

- كرات قدم مقاس (٥). - أقماع. - شريط قياس. - أطواق. - مقعد سويدي.

" فاعلية التدريس بنموذج سوشمان الاستقصائي على مستوى الأداء المهاري لبعض المهارات الأساسية في كرة القدم لتلاميذ المرحلة الإعدادية

- كرات طبية. - حبال. - صافرة. - جير. - صور.

ب- الأجهزة.

- ساعة إيقاف. - ميزان طبي. - جهاز كمبيوتر لابتوب موديل HP. - جهاز بروجيكتور.

ج- البرامج الالكترونية.

- برنامج التحليل الحركي كينوفا نسخة (Kinovea V0.8.15).

- برنامج تشغيل ملفات الفيديو Film & TV Microsoft Corp 2017  
V10.18052.1071.0

- نظام تشغيل ويندوز 10.

- برنامج التخطيط التدريبي Tactics Manger 2.6.

د- الاختبارات:

- الاختبار المهاري لقياس مستوى الأداء المهاري لكرة القدم للتلاميذ من تصميم الباحث مرفق (٣).

هـ- الاستمارات:

- استمارة استطلاع رأي الخبراء حول المهارات المستخدمة في الاختبار المهاري لكرة القدم مرفق (١).

الاختبار المهاري المصمم من قبل الباحث:

١- استمارة قياس مستوى الأداء المهاري لمهارات كرة القدم الأساسية مرفق (٣).

قام الباحث باختيار المهارات بعد الاطلاع على المراجع العلمية المتخصصة والدراسات السابقة واخذ رأى السادة الخبراء وعددهم (١٣) في المجال الرياضي حول المهارات الأساسية المناسبة للعينة مرفق (١).

وكذلك قام الباحث بحصر الاختبارات مهارية المناسبة للمرحلة السنية وتم عرضها على السادة الخبراء لتحديد أنسب الاختبارات لكرة القدم مرفق (٢).

وتم تفرغ نتائج استطلاع آراء الخبراء حول المهارات الأساسية المناسبة للمرحلة السنية والاختبارات مهارية كما هو موضح بالجداول التالية:

جدول (٣)

النسبة المئوية لآراء الخبراء حول انساب الاختبارات المهارية

الخاصة بكرة القدم للعيينة قيد البحث ن=١٣

م	المهارات الأساسية	المهارات المقترحة	درجة الاتفاق	النسبة المئوية
١	مهارة تمرير الكرة	تمرير الكرة بباطن القدم	١٢	%٩٢.٣
		تمرير الكرة بباطن القدم الأمامي الخارجي	٥	%٣٨.٥
		تمرير الكرة بباطن القدم الأمامي الداخلي	٥	%٣٨.٥
٢	الجري بالكرة	تمرير الكرة بوجه القدم الأمامي	٢	%١٥.٤
		بوجه القدم الداخلي	٣	%٢٣.١
٣	السيطرة على الكرة	بوجه القدم الخارجي	١١	%٨٤.٥
		إيقاف الكرة بأسفل القدم	٣	%٢٣.١
		إيقاف الكرة بوجه القدم	٢	%١٥.٤
		كتم الكرة بأسفل القدم	١٠	%٧٦.٩
		استلام الكرة بالصدر	٣	%٢٣.١
٤	ضرب الكرة بالرأس	استلام الكرة بالفخذ	٣	%٢٣.١
		من الثبات	١٠	%٧٦.٩
		من الحركة أو الوثب	٤	%٣٠.٨
٥	المراوغة	من الطيران	٢	%١٥.٤
		الخداع بتغيير السرعة خلال الجري الكرة	١٠	%٧٦.٩
٦	مهارة رمية التماس	الخداع بتصويب الكرة	٤	%٣٠.٨
		القدمان متلاصقتان	١٢	%٩٢.٣
		القدمان متباعدتان	٦	%٤٦.٢
		وضع ساق أماماً وساق خلفاً	٤	%٣٠.٨



**" فاعلية التدريس بنموذج سوشمان الاستقصائي على مستوى الأداء المهارى لبعض المهارات الأساسية في كرة القدم لتلاميذ المرحلة الإعدادية**

**جدول (٤)**

النسبة المئوية لآراء الخبراء حول انساب الاختبارات المهارية

الخاصة بكرة القدم للعينة قيد البحث ن=١٣

م	الأداء المهاري	الاختبارات المقترحة	وحدة القياس	درجة الاتفاق	النسبة المئوية
١	مهارة تمرير الكرة	تمرير الكرة من مسافة ٣٠ متر على دوائر.	عدد	١	٧٠.٧%
	تمرير الكرة	تمرير الكرة على أجزاء محددة في المرمى.	عدد	٢	١٥.٤%
	تمرير الكرة	تمرير الكرة على حاجز مقلوب.	عدد	١٠	٧٦.٩%
٢	الجري بالكرة	الجري بالكرة حول دائرة نصف قطرها ١٠ م.	ث	١	٧٠.٧%
	الجري بالكرة	الجري بالكرة ٥٠ م.	ث	١١	٨٤.٥%
	الجري بالكرة	الجري بالكرة حول مستطيل.	ث	١	٧٠.٧%
٣	السيطرة على الكرة	السيطرة على الكرة في مساحة محدودة (امتصاص).	عدد	٣	٢٣.١%
	السيطرة على الكرة	السيطرة على الكرة داخل دائرة (الكتم).	عدد	١٠	٧٦.٩%
	السيطرة على الكرة	السيطرة على الكرة داخل دائرة (بالرأس).	عدد	٠	٠%
٤	ضرب الكرة بالرأس	تمرير الكرة بالرأس في دوائر متباعدة نصف قطرها ١ م.	عدد	١	٧٠.٧%
	ضرب الكرة بالرأس	ضرب الكرة بالرأس من الحركة على مرمى كرة قدم.	عدد	٢	١٥.٤%
	ضرب الكرة بالرأس	ضرب الكرة بالرأس داخل مربع مقسم لأربعة أجزاء.	عدد	١٠	٧٦.٩%
٥	الجري الزجاجي بالكرة	الجري الزجاجي بالكرة من بين الرماح.	ث	١١	٨٤.٥%
	الجري بالكرة	الجري بالكرة حول شواخص موضوعة بشكل مستطيل ٨.	ث	١	٧٠.٧%
	الجري بالكرة	الجري بالكرة حول اعلام موضوعة بشكل قوس.	ث	١	٧٠.٧%
٦	مهارة رمية التماس	اختبار رمية التماس من الثبات أو الحركة لأبعد مسافة.	درجة	١٢	٩٢.٣%
	مهارة رمية التماس	اختبار رمية التماس من الثبات أو الحركة داخل ٣ دوائر تبعد ٥ متر.	درجة	١	٧٠.٧%
	مهارة رمية التماس	اختبار رمية التماس من الثبات أو الحركة في مربع مقسم أربع أجزاء.	درجة	٠	٠%

يتضح من الجدول رقم (٣) و(٤) أنه تم اختيار المهارات والاختبارات التي حصلت على نسبة (٧٥%) فأكثر من رأي السادة الخبراء، حيث انها تمثل أنسب المهارات الأساسية والاختبارات المهارية للمهارات الأساسية التي سيتم تدريسها للعينة قيد البحث.

المعاملات العلمية لاستمارة قياس مستوى الأداء المهاري للمهارات الأساسية بكرة القدم:

أ- صدق التمايز:

تم حساب صدق الاستمارة من خلال إيجاد صدق التمايز بتطبيقها على مجموعتين إحداهما العينة الاستطلاعية المسحوبة من مجتمع البحث وعددها (١٠) تلاميذ (مجموعة غير مميزة)، وعلى عينة أخرى من خارج مجتمع البحث من تلاميذ الصف الثالث الاعداوي وعددهم (١٠) تلاميذ (مجموعة مميزة) من فريق كرة القدم بالمدرسة والمشاركين بالأندية وأكاديميات كرة القدم بالمحافظة، وقد تم تطبيق مفردات الاستمارة يوم الأحد الموافق ٢٠١٨/٢/٤م، على المجموعتين لإيجاد صدق الاختبارات، وجدول (٥) يوضح ذلك.

جدول (٥)

دلالة الفروق بين المجموعتين المميزة وغير المميزة لاستمارة

الاختبارات المهارية في كرة القدم (صدق الاختبارات) ن = ١ = ٢ = ١٠

م	الاختبارات	وحدة القياس	المجموعة المميزة		المجموعة غير المميزة		م ف	مستوى الدلالة	
			ع±	س	ع±	س			
١	الجري بالكرة ٥٠ م.	ثانية	١٦.٣٠	٠.٤٨	٢٠.١٠	٣.٤٥	٣.٨-	دال	
٢	الجري الزجاجي بالكرة من بين الرماح.	ثانية	١٢.٧٠	١.٠٦	٢٥.٧٠	٧.٧٢	١٣.٠-	دال	
٣	تمرير الكرة على حاجز مقلوب.	عدد	٣٨.٧٠	١.٥٧	٢٥.٩٠	٦.٩٠	١٢.٨	دال	
٤	ضرب الكرة بالرأس داخل مربع مقسم لأربعة أجزاء.	عدد	٣.٨٠	٠.٤٢	٢.٤٠	١.٠٨	٣.٨٣	١.٤٠	دال
٥	السيطرة على الكرة داخل دائرة (الكتم).	عدد	٣.٨٠	٠.٤٢	١.٨٠	١.٢٣	٤.٨٧	٢.٠	دال
٦	اختبار رمية التماس من الثبات أو الحركة لأبعد مسافة.	درجة	٢٣.٢٠	٢.٠٤	١٤.٥٠	٣.١٤	٧.٣٥	٨.٧٠	دال

قيمة "ت" الجدولية عند مستوى دلالة ٠.٠٥ = ٢.١٠١

**" فاعلية التدريس بنموذج سوشمان الاستقصائي على مستوى الأداء المهارى لبعض المهارات الأساسية في كرة القدم لتلاميذ المرحلة الإعدادية**

يتضح من جدول (٥) وجود فروق دالة إحصائيا بين المجموعتين المميزة وغير المميزة ولصالح المجموعة المميزة مما يدل على صدق الاستمارة في قياس ما وضعت لأجله.

**ب- صدق الثبات:**

قام الباحث بإيجاد معامل الثبات باستخدام طريقة تطبيق الاختبار وإعادة تطبيقه - Test Retest على العينة الاستطلاعية المسحوبة من مجتمع البحث وقد تم إجراء التطبيق الأول لمفردات الاستمارة يوم الاثنين الموافق ٢٠١٨/٢/٥ م وإعادة تطبيقه يوم الخميس الموافق ٢٠١٨/٢/٨ م وجدول (٦) يبين ذلك.

**جدول (٦)**

معامل الارتباط بين التطبيقين الأول والثاني لاستمارة تقييم

مستوى الأداء المهاري للمهارات الأساسية لكرة القدم (الثبات) ن = ١٠

م	الاختبارات	وحدة القياس	التطبيق الأول		التطبيق الثاني		قيمة ر	مستوى الدلالة
			س	ع±	س	ع±		
١	الجري بالكرة ٥٠ م.	ثانية	٢٠.١٠	٣.٤٥	٢٠.٤٠	٣.٤٤	٠.٩٦٢	دال
٢	الجري الزجراجي بالكرة من بين الرماح.	ثانية	٢٥.٧٠	٧.٧٢	٢٥.٧٠	٨.٣٧	٠.٩٨٨	دال
٣	تمرير الكرة على حاجز مقلوب.	عدد	٢٥.٩٠	٦.٩٠	٢٦.١٠	٦.٤٤	٠.٩٧٥	دال
٤	ضرب الكرة بالرأس داخل مربع مقسم لأربعة أجزاء.	عدد	٢.٤٠	١.٠٧	٢.٥٠	٠.٥٨	٠.٨٥١	دال
٥	السيطرة على الكرة داخل دائرة (الكتم).	عدد	١.٨٠	١.٢٢	١.٩٠	١.١٠	٠.٨٨٧	دال
٦	اختبار رمية التماس من الثبات أو الحركة لأبعد مسافة.	درجة	١٤.٥٠	٣.١٤	١٤.٥٠	٣.١٤	٠.٩٨٩	دال

قيمة "ر" الجدولية عن مستوى ٠.٠٥ = ٠.٦٣٢

يتضح من جدول (٥) أن قيم معاملات الارتباط بين التطبيقين الأول والثاني لاستمارة الاختبار المهاري قد تراوحت ما بين (٠.٨٥١ ، ٠.٩٨٩) مما يدل على ثبات درجات هذه الاستمارة.

رابعاً: إجراءات تنفيذ التجربة الأساسية:

أ- القياس القبلي:

قام الباحثون بإجراء القياس القبلي لمجموعي البحث التجريبية والضابطة يوم الأحد الموافق ٢٠١٨/٢/١١م، بواسطة لجنة من المحكمين مكونة من عضو هيئة الأشراف بالرسالة ومعلم التربية الرياضية في المتغيرات الآتية:  
مستوى الأداء المهاري لمهارات كرة القدم الأساسية من خلال استمارة اختبارات الأداء المهاري المصممة من قبل الباحث مرفق (٣).  
وذلك لإيجاد التكافؤ بين المجموعتين قبل البدء في تنفيذ تجربة البحث الأساسية والجدول (٧) يوضح ذلك.

جدول (٧)

دلالة الفروق بين مجموعتي البحث التجريبية والضابطة

في مستوى الأداء المهاري لكرة القدم (التكافؤ) ن=٤٢

م	الاختبارات	وحدة القياس	المجموعة التجريبية		المجموعة الضابطة		معامل الالتواء	قيمة "ت"	مستوى الدلالة
			ع±	س	ع±	س			
١	الجري بالكرة ٥٠ م.	ثانية	١٩.٣٤	١.٧٥	٢٠.٠٥	٢.١٦	١.٢٩	١.١٠-	دال
٢	الجري الزجزي بالكرة من بين الرماح.	ثانية	٢٢.١٩	٤.٩٣	٢١.٨١	٣.٥٣	٠.٠٣	٠.٢٩	دال
٣	تمرير الكرة على حاجز مقلوب.	عدد	٢٤.٢٤	٣.٧٠	٢٣.١٠	٣.١١	٠.١٥	١.٠٨	دال
٤	ضرب الكرة بالرأس داخل مربع مقسم لأربعة أجزاء.	عدد	١.٩٠	٠.٧٠	١.٨١	١.٠٣	٠.٧٥	٠.٣٥	دال
٥	السيطرة على الكرة داخل دائرة (الكتم).	عدد	١.٩٥	٠.٩٧	٢.١٠	٠.٧٧	٠.٢٨	٠.٥٣	دال
٦	اختبار رمية التماس من الثبات أو الحركة لأبعد مسافة.	درجة	١١.٧١	٢.٤٧	١١.٤٨	١.٨١	٠.٤٨	٠.٣٦	دال

قيمة "ت" الجدولية عند مستوى دلالة ٠.٠٥ = ٢.٠٢١

يتضح من جدول (٧) عدم وجود فروق دالة إحصائياً بين مجموعتي البحث لتجريبية والضابطة، مما يدل على تكافؤهما في هذه القياسات.

**" فاعلية التدريس بنموذج سوشمان الاستقصائي على مستوى الأداء المهارى لبعض المهارات الأساسية في كرة القدم لتلاميذ المرحلة الإعدادية**

**خامساً: المعالجات الإحصائية:**

بعد الانتهاء من التطبيق قام الباحث بتجميع النتائج بدقة وجدولتها ومعالجتها إحصائياً، حيث استخدم الباحث برنامج (SPSS) للمعالجات الإحصائية التالية:

- المتوسط الحسابي.
- الانحراف المعياري.
- معامل الالتواء.
- إختبار (ت) لمجموعة واحدة.
- النسبة المئوية.
- إختبار (ت) لمجموعتين متساويتين.
- معامل الارتباط "بيرسون".

**عرض النتائج:**

- توجد فروق ذات دلالة إحصائية بين متوسطي درجات القياسين القبلي والبعدي للمجموعة الضابطة في المستوى الأداء المهارى لصالح القياس البعدي للمجموعة الضابطة.

**جدول (٨)**

دلالة الفروق بين متوسطي القياسين القبلي والبعدي للمجموعة الضابطة

في مستوى الأداء المهارى قيد البحث ن = ٢١

م	الاختبارات	وحدة القياس	القياس القبلي		القياس البعدي		م ف	قيمة "ت"	نسبة التحسن %
			س	ع±	س	ع±			
١	الجري بالكرة ٥٠ م.	ثانية	٢٠٠٠ ٥	٢.١ ٦	١٨.١ ٠	١.٧٠	١.٩٥	- ٣.٢٦	٩.٧٣
٢	الجري الزجراجي بالكرة من بين الرماح.	ثانية	٢١.٨ ١	٣.٥ ٣	٢٠.٠ ٠	٣.١٢	١.٨١	- ١.٧٦	٨.٣٠
٣	تمرير الكرة على حاجز مقلوب.	عدد	٢٣.١ ٠	٣.١ ١	٢٥.٠ ٥	٣.٩٣	١.٩٥	١.٧٨	٨.٤٤
٤	ضرب الكرة بالرأس داخل مربع مقسم لأربعة أجزاء.	عدد	١.٨١ ٣	١.٠ ٣	٢.٣٩	٠.٩٢	٠.٥٨	١.٩٠	٣٢.٠ ٤
٥	السيطرة على الكرة داخل دائرة (الكتم).	عدد	٢.١٠ ٧	٠.٧ ٧	٢.٥٢	٠.٨١	٠.٤٢	١.٧٦	٢٠
٦	إختبار رمية التماس من الثبات أو الحركة لأبعد مسافة.	درجة	١١.٤ ٨	١.٨ ١	١٢.٦ ٧	٢.٣١	١.١٩	١.٨٦	١٠.٣ ٧

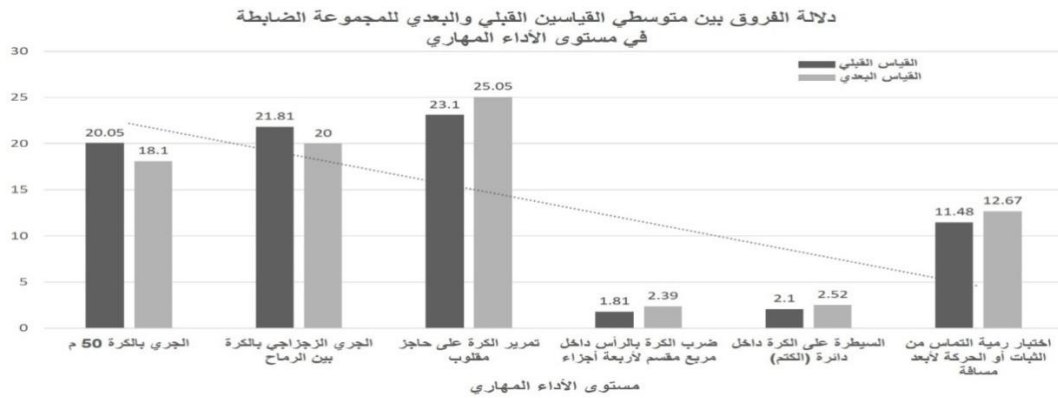
قيمة "ت" الجدولية عند مستوى دلالة ٠.٠٥ = ١.٧٢٥

يتضح من جدول (٨) وجود فروق دالة إحصائياً بين متوسطي القياسين القبلي والبعدي للمجموعة الضابطة في مستوى الأداء المهاري ولصالح متوسط القياس البعدي للمجموعة الضابطة حيث أن قيمة "ت" المحسوبة قد فاقت قيمتها الجدولية عند مستوى معنوية (٠.٠٥).

### شكل رقم (١)

دلالة الفروق بين متوسطي القياسين القبلي والبعدي للمجموعة الضابطة

في مستوى الأداء المهاري قيد البحث ن = ٢١



- توجد فروق ذات دلالة إحصائية بين متوسطي درجات القياسين القبلي والبعدي للمجموعة التجريبية في مستوى الأداء المهاري لصالح القياس البعدي للمجموعة التجريبية.

**" فاعلية التدريس بنموذج سوشمان الاستقصائي على مستوى الأداء المهارى لبعض المهارات الأساسية في كرة القدم لتلاميذ المرحلة الإعدادية**

**جدول (٩)**

دلالة الفروق بين متوسطي القياسين القبلي والبعدي للمجموعة التجريبية  
في مستوى الأداء المهاري قيد البحث  
ن=٢١

م	الاختبارات	وحدة القياس	القياس القبلي		القياس البعدي		م ف	قيمة "ت"	نسبة التحسن %
			س	ع±	س	ع±			
١	الجري بالكرة ٥٠ م.	ثانية	١٩.٣٨	١.٧٥	١٥.٨٦	١.٤٦	٣.٥٢	٧.١٠	١٨.١٦
٢	الجري الزجراجي بالكرة من بين الرماح.	ثانية	٢٢.١٩	٤.٩٣	١٧.٨١	٣.٠٩	٤.٣٨	٣.٤٥	١٩.٧٤
٣	تمرير الكرة على حاجز مقلوب.	عدد	٢٤.٢٤	٣.٧٠	٢٩.١٩	٢.٣٢	٤.٩٥	٥.٢٠	٢٠.٤٢
٤	ضرب الكرة بالرأس داخل مربع مقسم لأربعة أجزاء.	عدد	١.٩١	٠.٧٠	٣.٣٣	٠.٦٦	١.٤٢	٦.٨١	٧٤.٣٥
٥	السيطرة على الكرة داخل دائرة (الكتم).	عدد	١.٩٥	٠.٩٧	٣.٤٣	٠.٧٥	١.٤٨	٥.٥١	٧٥.٩٠
٦	اختبار رمية التماس من الثبات أو الحركة لأبعد مسافة.	درجة	١١.٧١	٢.٤٧	١٤.٦٧	١.٧٨	٢.٩٦	٤.٤٥	٢٥.٢٨

قيمة "ت" الجدولية عند مستوى دلالة ٠.٠٥ = ١.٧٢٥

يتضح من جدول (٩) وجود فروق دالة إحصائياً بين متوسطي القياسين القبلي والبعدي للمجموعة التجريبية في مستوى الأداء المهاري ولصالح متوسط القياس البعدي للمجموعة التجريبية حيث أن قيمة "ت" المحسوبة قد فاقت قيمتها الجدولية عند مستوى معنوية (٠.٠٥).

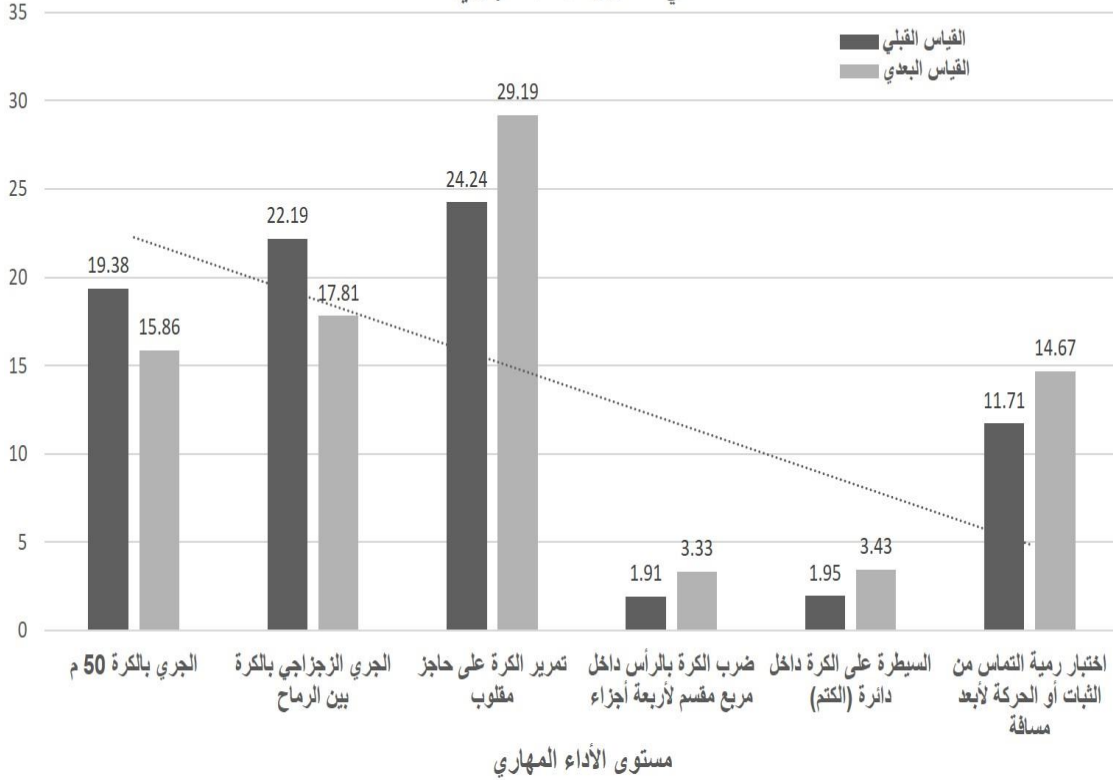
شكل رقم (٢)

دلالة الفروق بين متوسطي القياسين القبلي والبعدي للمجموعة التجريبية

في مستوى الأداء المهاري قيد البحث

ن=٢١

دلالة الفروق بين متوسطي القياسين القبلي والبعدي للمجموعة التجريبية  
في مستوى الأداء المهاري



- توجد فروق ذات دلالة إحصائية بين متوسطي درجات القياسين القبلي والبعدي للمجموعتين الضابطة والتجريبية في المستوى الأداء المهاري لصالح القياس البعدي للمجموعة التجريبية.



**" فاعلية التدريس بنموذج سوشمان الاستقصائي على مستوى الأداء المهاري لبعض المهارات الأساسية في كرة القدم لتلاميذ المرحلة الإعدادية**

**جدول (١٠)**

دلالة الفروق بين متوسطي القياسين البعدي للمجموعتين التجريبية والضابطة في مستوى الأداء المهاري قيد البحث ن=٤٢

م	الاختبارات	وحدة القياس	المجموعة التجريبية		المجموعة الضابطة		م ف	قيمة "ت"	نسبة التحسن %
			س	ع±	س	ع±			
١	الجري بالكرة ٥٠ م.	ثانية	١٥.٨٦	١.٤٦	١٨.١٠	١.٧٠	٢.٢٤	٤.٥٨	١٢.٣٨
٢	الجري الزجراجي بالكرة من بين الرماح.	ثانية	١٧.٨١	٣.٠٩	٢٠.٠٠	٣.١٢	٢.١٩	٢.٢٩	١٠.٩٥
٣	تمرير الكرة على حاجز مقلوب.	عدد	٢٩.١٩	٢.٣٢	٢٥.٠٥	٣.٩٣	٤.١٤	٤.١٦	١٦.٥٣
٤	ضرب الكرة بالرأس داخل مربع مقسم لأربعة أجزاء.	عدد	٣.٣٣	٠.٦٦	٢.٣٨	٠.٩٢	٠.٩٥	٣.٨٦	٣٩.٩٤
٥	السيطرة على الكرة داخل دائرة (الكتم).	عدد	٣.٤٣	٠.٧٥	٢.٥٢	٠.٨١	٠.٩١	٣.٧٦	٣٦.١١
٦	اختبار رمية التماس من الثبات أو الحركة لأبعد مسافة.	درجة	١٤.٦٧	١.٧٨	١٢.٦٧	٢.٣١	٢	٣.١٥	١٥.٧٩

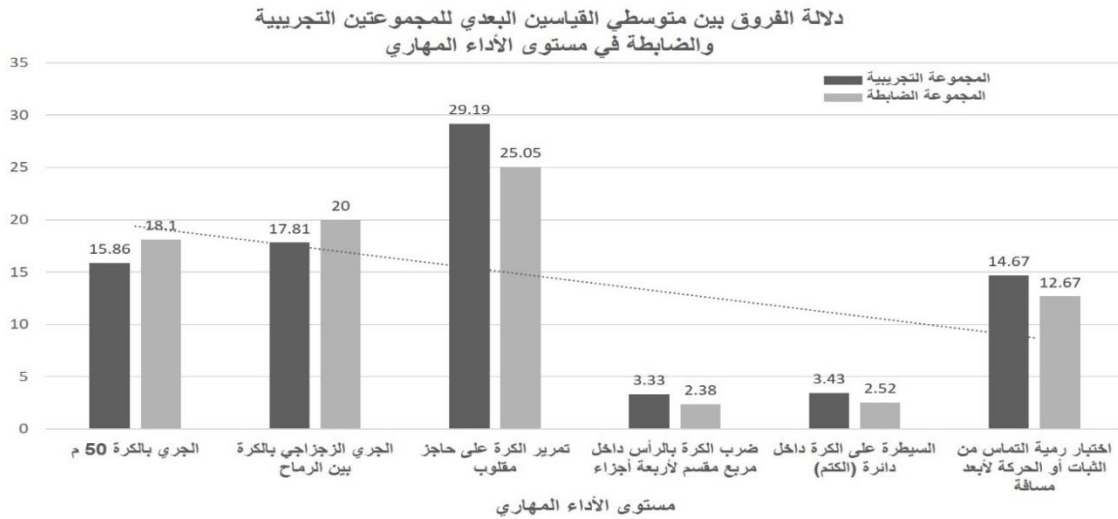
قيمة "ت" الجدولية عند مستوى دلالة ٠.٠٥ = ٢.٠٢١

يتضح من جدول (١٠) وجود فروق دالة إحصائياً بين متوسطي القياسين البعديين للمجموعتين التجريبية والضابطة في مستوى الأداء المهاري ولصالح متوسط القياس البعدي للمجموعة التجريبية.

شكل رقم (٣)

دلالة الفروق بين متوسطي القياسين البعدي للمجموعتين التجريبية

والضابطة في مستوى الأداء المهاري قيد البحث ن=٢٤



مناقشة النتائج وتفسيرها:

مناقشة الفرض الأول:

من الجدول (٧) والشكل رقم (١) تبين ما يلي:

وجود فروق دالة إحصائية بين كل من متوسطات درجات القياسين القبلي والبعدي لمجموعة البحث الضابطة في مستوى الأداء المهاري لصالح القياس البعدي في اختبار الجري بالكرة ٥٠ م حيث بلغ الفرق بين المتوسطين (١.٩٥) ونسبة التحسن (٩.٧٣%) وفي اختبار الجري الزجراجي بالكرة بين الرماح بلغ الفرق بين المتوسطين (١.٨١) ونسبة التحسن (٨.٣٠%) وفي اختبار تمرير الكرة على حاجز مقلوب بلغ الفرق بين المتوسطين (١.٩٥) ونسبة التحسن (٨.٤٤%) واختبار ضرب الكرة بالرأس داخل مربع مقسوم لأربعة أجزاء بلغ الفرق بين المتوسطين (٠.٥٨) ونسبة التحسن (٣٢.٠٤%) واختبار السيطرة على الكرة داخل دائرة (الكتم) بلغ الفرق بين المتوسطين (٠.٤٢) ونسبة التحسن (٢٠%) واختبار رمية التماس من الثبات أو الحركة لأبعد مسافة بلغ الفرق بين المتوسطين (١.١٩) ونسبة التحسن (١٠.٣٧%).

ويعزي الباحث هذه النتيجة إلى أن الطريقة التقليدية والتي تقوم على الشرح اللفظي وأداء نموذج عملي من قبل المعلم ثم قيام التلاميذ بالممارسة وتكرار الأداء الحركي للمهارات، ثم تقديم

## " فاعلية التدريس بنموذج سوشمان الاستقصائي على مستوى الأداء المهاري لبعض المهارات الأساسية في كرة القدم لتلاميذ المرحلة الإعدادية "

التغذية الراجعة وتصحيح الأخطاء من قبل المعلم، كل ذلك يوفر للتلميذ فرصة جيدة للتعلم مما يؤثر إيجابياً على كفاءة الأداء المهاري للمهارات الأساسية في كرة القدم.

ويعزي الباحث تحسن المجموعة الضابطة والتي اتبعت الطريقة التقليدية والتي تقوم على الشرح اللفظي وأداء نموذج عملي من قبل المعلم ثم قيام التلاميذ بالممارسة وتكرار الأداء الحركي للمهارات، ثم تقديم التغذية الراجعة وتصحيح الأخطاء من قبل المعلم، إلى توفير فرص جيدة للتعلم للتلاميذ مما أثر إيجابياً على كفاءة الأداء المهاري للمهارات الأساسية في كرة القدم.

ويرجع الباحث هذه النتائج أيضاً إلى تعود التلاميذ على الطريقة التقليدية (التلقين) في تعلم الكثير من المهارات الحركية للأنشطة والألعاب الرياضية المختلفة، وأيضاً تعلمهم في شكل جماعي أثار دافعيتهم للتنافس فيما بينهم لإبراز تفوق كل منهم عن الآخر، مما جعلهم يؤدون المهارات الأساسية بأفضل شكل ممكن.

حيث يذكر "هاني أحمد عبد العال" (٢٠٠٧م) بالإضافة إلى ذلك يعتبر الشرح اللفظي والنموذج في الطريقة الأساسية المتبعة بمدارس التربية والتعليم والتي تعتمد على أسلوب الشرح اللفظي وإعطاء نموذج للأداء وذلك لقلّة الإمكانات المتاحة بالمدارس من برامج معدة لتعليم المهارات المختلفة إعداد صحيح وسليم، وأيضاً لقلّة الكوادر المدربة على استخدام الوسائل الحديثة في التدريس، مما أدى إلى تعود التلاميذ على التعليم والفهم بهذه الطريقة في جميع المراحل الدراسية المختلفة من مرحلة الابتدائي وحتى المرحلة الثانوية. (٢٤ : ١٩٣)

ويؤكد "مارلي ولولاس" "Marley & Lolas" (١٩٩٤م) أن العملية التعليمية في الأسلوب التقليدي تعتمد أساساً على المدرس فهو القائم بالشرح والتفسير والملاحظة وهو الذي يتخذ القرارات ويقع عليه الدور الفعال من خلال التدخل لإيجاد الحلول الحركية الممكنة وتكرار ذلك وصولاً إلى حلول حركية أفضل. (٣٠ : ٢٥)

كما يشير "مارتن ولومسدين" "Martin & Lumsden" (١٩٩٧م) أن المدرب عندما يعطي اللاعب فكرة واضحة عن الأداء فإن ذلك يجعل أدائه أكثر فاعلية، وإن من أفضل الأساليب عند تعليم المهارات هو أن يقوم المدرب بعرض المهارة على اللاعب وأداء نموذج صحيح لها ليكتشف الحركات الخاصة بجسمه كما أنه يفضل استخدام الصور للأداء والتسلسل الحركي كنماذج مساعدة في تعليم الأداء الصحيح. (٣١ : ٦٣)

وتتفق تلك النتائج مع دراسة كلاً من راتب محمد على (٢٠١٦م) (١٣)، ويوسف يعقوب يوسف (٢٠١٦م) (٢٥)، أحمد الشافعي إبراهيم (٢٠١٦م) (٣)، وطلال السيد حسن (٢٠١٦م) (١٤)، وسكننج وماري Schilling & mary (٢٠٠٠م) (٣٢).

وبذلك تحقق صحة الفرض الأول والذي ينص على وجود فروق دالة إحصائية بين متوسطات درجات القياسين القبلي والبعدي لمجموعة البحث الضابطة في مستوى الأداء المهاري لصالح القياس البعدي.

#### مناقشة الفرض الثاني:

من الجدول (٨) والشكل رقم (٢) تبين ما يلي:

وجود فروق دالة إحصائية بين كل من متوسطات درجات القياسين القبلي والبعدي لمجموعة البحث التجريبية في مستوى الأداء المهاري لصالح القياس البعدي في اختبار الجري بالكرة ٥٠م حيث بلغ الفرق بين المتوسطين (٣.٥٢) ونسبة التحسن (١٨.١٦%) وفي اختبار الجري الزجلجي بالكرة بين الرماح بلغ الفرق بين المتوسطين (٤.٨٣) ونسبة التحسن (١٩.٧٤%) وفي اختبار تمرير الكرة على حاجز مقلوب بلغ الفرق بين المتوسطين (٤.٩٥) ونسبة التحسن (٢٠.٤٢%) واختبار ضرب الكرة بالرأس داخل مربع مقسوم لأربعة أجزاء بلغ الفرق بين المتوسطين (١.٤٢) ونسبة التحسن (٧٤.٣٥%) واختبار السيطرة على الكرة داخل دائرة (الكتم) بلغ الفرق بين المتوسطين (١.٤٨) ونسبة التحسن (٧٥.٩٠%) واختبار رمية التماس من الثبات أو الحركة لأبعد مسافة بلغ الفرق بين المتوسطين (٢.٩٦) ونسبة التحسن (٢٥.٢٨%).

ويعزي الباحث هذه النتائج في تقدم تلاميذ المجموعة التجريبية إلى أن تطبيق نموذج سوشمان الاستقصائي على التلاميذ أدى إلى تحقيق جوانب التعلم (المعرفية - المهارية - الوجدانية)، وذلك من خلال احتواء النموذج على فيديوهات تعليمية وبرامج تحليل حركي وصور ثابتة ومتحركة، ومناخ مناسب لطرح الأسئلة والاستفسار ومحاولات للتصور المثالي للمهارات مما ساهم في زيادة الدافعية للتلاميذ لتعلم الخطوات التعليمية للمهارات الأساسية بكرة القدم من خلال التدريبات العملية والأحداث المتناقضة والمناقشة والتسلسل الحركي والأخطاء الشائعة وتصحيحها وفرض الاقتراحات وتقييم أداء بعضهم البعض

حيث تشير "أمل الطباخ" (٢٠١٣م) إلى أن النموذج ينمي القدرة على التعلم الذاتي وبالتالي تأصيل عادة المتعلم مدى الحياة، وتعمل هذه المهارة على ترسيخ التعلم القائم على الممارسة الذاتية وما يولده في نفوس التلاميذ من ثقة بالنفس وتحقيق الذات وتوسيع الميول عند التلاميذ. (٨: ١٤٠) وقد اتفقت هذه النتائج مع دراسة كلا من اسلام رشاد قبيصي (٢٠١٥م) (٧)، احمد يسين رشاد (٢٠١٦م) (٦)، وراتب محمد على (٢٠١٦م) (١٣)، ومحمد إبراهيم أحمد (٢٠١٦م) (١٧)، ومحمد جمعة ضوي (٢٠١٧م) (١٩)، على أن حل المشكلات والنموذج الاستقصائي والعصف الذهني والاكتشاف باعتبارهم متشابهين لنموذج سوشمان الاستقصائي وإحدى مراحلهم لهم تأثير إيجابي على مستوى الأداء المهاري للتلاميذ.

## " فاعلية التدريس بنموذج سوشمان الاستقصائي على مستوى الأداء المهارى لبعض المهارات الأساسية في كرة القدم لتلاميذ المرحلة الإعدادية "

وبذلك تحقق صحة الفرض الثاني والذي ينص على وجود فروق دالة إحصائية بين متوسطات درجات القياسين القبلي والبعدي لمجموعة البحث التجريبية في مستوى الأداء المهارى لصالح القياس البعدي.

### مناقشة الفرض الثالث:

من الجدول (٩) والشكل رقم (٣) تبين ما يلي:

وجود فروق دالة إحصائية بين كل من متوسطات درجات القياسين البعدي لمجموعتي البحث التجريبية والضابطة في مستوى الأداء المهارى لصالح القياس البعدي للمجموعة التجريبية في اختبار الجري بالكرة ٥٠ م حيث بلغ الفرق بين المتوسطين (٢.٢٤) ونسبة التحسن (١٢.٣٨%) وفي اختبار الجري الزجراجي بالكرة بين الرماح بلغ الفرق بين المتوسطين (٢.١٩) ونسبة التحسن (١٠.٩٥%) وفي اختبار تمرير الكرة على حاجز مقلوب بلغ الفرق بين المتوسطين (٤.١٤) ونسبة التحسن (١٦.٥٣%) واختبار ضرب الكرة بالرأس داخل مربع مقسوم لأربعة أجزاء بلغ الفرق بين المتوسطين (٠.٥٩) ونسبة التحسن (٣٩.٩٤%) واختبار السيطرة على الكرة داخل دائرة (الكتم) بلغ الفرق بين المتوسطين (٠.٩١) ونسبة التحسن (٣٦.١١%) واختبار رمية التماس من الثبات أو الحركة لأبعد مسافة بلغ الفرق بين المتوسطين (٢.٠٠) ونسبة التحسن (١٥.٧٩%).

ويعزى الباحث هذه النتائج في تقدم تلاميذ المجموعة التجريبية عن المجموعة الضابطة في مستوى الأداء المهارى إلى أن تطبيق نموذج سوشمان الاستقصائي على التلاميذ وما صاحب ذلك من توفير وسائل ووسائل متعددة لتحليل وبناء المعرفة حول الأداء المهارى الصحيح واستنتاجه وتقديم تغذية راجعة للأداء الصحيح والتفاعل وحلقات النقاش بين التلاميذ بعضهم البعض وبين الباحث من خلال طرح الأسئلة، والذي ساهم في تكوين التصور الحركي المثالي والصحيح للمهارات الأساسية في كرة القدم، وكذلك ما يضيفه النموذج الاستقصائي من اكتشاف واستدلال وتواصل وقياس وتصنيف وملاحظة وتنبؤ، بالإضافة إلى ما يضيفه النموذج من طرق تقييم للأداء المهارى والفني والمعرفى للمهارات الأساسية، كل ذلك ساهم في إكساب التلاميذ كل الإمكانيات التي تؤهلهم للتقدم في مستوى الأداء المهارى للمهارات الأساسية في كرة القدم، مع الأخذ بالاعتبار انه لا غنى عن التطبيق والتجريب في تعليم وتنمية المهارات الأساسية للألعاب الرياضية.

وقد اتفقت هذه النتائج مع دراسة كلا من اسلام رشاد قبيصي (٢٠١٥م) (٧)، احمد يسن رشاد (٢٠١٦م) (٦)، وراتب محمد على (٢٠١٦م) (١٣)، ومحمد إبراهيم أحمد (٢٠١٦م) (١٧)، ومحمد جمعة ضوي (٢٠١٧م) (١٩)، على أن حل المشكلات والنموذج الاستقصائي والعصف الذهني والاكتشاف باعتبارهم متشابهين لنموذج سوشمان الاستقصائي وإحدى مراحلهم لهم تأثير إيجابي على مستوى الأداء المهارى للتلاميذ.

حيث يشير "مصطفى عبد السميع" (١٩٩٩م) إلى ان استخدام التقنيات التعليمية الحديثة وتطويعها بصفة مستمرة في التدريس وخاصة مرحلة التعليم الأساسي تساعد في الوصول إلى جودة العلمية التعليمية من خلال تقديم المثيرات الجديدة التي تعمل على تنشيط استجابات التلاميذ ومساعدتهم على استدعاء الخبرات والمفاهيم السابقة واستخدامها استخداماً واعياً للوصول إلى أفضل الطرق الصحيحة للأداء السليم. (٦٥ : ٢١)

وتتفق النتائج مع سوشمان في إمكانية تسهيل تطوير المعرفة من خلال حب الاستطلاع والتساؤل الذي يمكن تطويره عند التلميذ في أي مرحلة عمرية، ولما يوجد لديهم من استعداد طبيعي لذلك، حيث أن عملية التساؤل والتقصي يمكن استخدامها في تحقيق نتائج التعلم. (١٨ : ١٩٨ - ٢٩٩)

ويشير أيضاً "أحمد إبراهيم شلبي، وآخرون" (١٩٩٨م) إلى ان الاستقصاء يساهم في دراسة الواقع الذي يعيشه التلميذ دراسة تأملية واقعية، تتم عن طريق النقاش الحقيقي الذي يمارسه التلميذ عندما يشتركون في دراسة مشكلة معينة يتصدون لحلها، ومن ثم يصبح التلميذ العنصر الفعال والأساسي في الصف الدراسي، ثم توجههم للاستقصاء بأنفسهم على أن يبدؤوا بطرح الأسئلة التي تتطلب منهم الدخول في عمليات عقلية لتطوير الإجابات الصحيحة حول هذه الأسئلة التي أثاروها، ومن ثم بناء المعرفة حول ما يسعون لأجله. (٢ : ٢٤٤)

وتتفق هذه النتائج مع "بارني" (٢٠٠٥م) أنه من الضروري أن يلم كل لاعب بالمعلومات والمعارف الرياضية التي تخص اللعبة التي يمارسها من أجل اتقان اللعبة، إذ أن النجاح الحقيقي لرفع مستوى أداء اللاعب يكون من خلال الجمع بين الممارسة للعبة والمعرفة النظرية لها، حتى يستطيع الاحتفاظ بالمعارف والمعلومات، الأمر الذي يعني أن الاعداد المعرفي يجب أن يسير جنباً إلى جنب مع الاعداد النفسي والبدني والمهاري والخططي. (١ : ١٧)

حيث ساعدت عمليات التفكير بالنموذج في بناء وإعادة تنظيم المعلومات المخزونة لدى التلاميذ وتكيفها بشكل يمكنه من استرجاعها وتطبيقها بسهولة وبدقة وجودة عالية، وأيضاً توافر الوسائل البصرية والوسائط (الصور الثابتة والمتحركة) التي ساعدت التلاميذ بالإلمام الكامل للنواحي الفنية للمهارات الأساسية، وذلك لصعوبة أداء هذه المهارات وسرعة بعضها عن رؤيتها.

حيث نادت الاتجاهات الحديثة في كرة القدم الى استخدام طرق وأساليب تكنولوجية تقوم على توفير مجموعة من دروس المشاهدة النموذجية للأداء المهاري تعقبها دروس تطبيقية داخل الملاعب على ان تخللها مناقشات وملاحظات يشترك فيها المعلم مع المتعلم في تقويم الأداء التعليمي الذي يتم مشاهدته مستخدمين في ذلك كل ما توافر من وسائل تعليمية كالأفلام والشرائح والأشرطة السينمائية وأجهزة التسجيل السمعي والفيديو والحاسب الآلي وغيرها من أدوات التعلم الحديثة التي تهدف إلى الارتقاء بمستوى المتعلمين في جميع جوانب التعلم سواء كانت جوانب معرفية أو مهارية أو وجدانية،

## " فاعلية التدريس بنموذج سوشمان الاستقصائي على مستوى الأداء المهارى لبعض المهارات الأساسية في كرة القدم لتلاميذ المرحلة الإعدادية

حيث أن التركيز على الجوانب المهارية فقط يسبب قصور في نواحي التعلم المهارى للمتعلمين لعدم الحصول على قدر كافي من المعلومات المرتبطة بالجوانب المهارية. (١٦ : ٤)

وأشار "براين Brain" (٢٠٠٧م) إلى ضرورة توافر وسائل بصرية ووسائط وذلك لأن حاسة الأبصار من الحواس التي تلعب دوراً هاماً في النشاط الرياضي في تقدم للرياضيين ما يقدر من ٨٠% من المدخلات الحسية خلال النشاط الرياضي خاصة الأنشطة التي تحتاج إلى مستوى عالي من الإدراك الحسي، وتعتبر الخطوة الأولى للعمليات المعلوماتية، وكلما كانت المعلومات او البيانات غير واضحة أو غير مكتملة أو مشوشة فإن درجة الاستجابة تكون أقل من المتوقع. (٢٨ : ٧٤)

ويرجع التحسن إلى التدريب بصفة مستمرة ويؤكد هذا دراسة "عمرو محمد حامد" (٢٠٠٧م) (١٥) والتي أشارت إلى أن البرامج والوسائل التدريبية تساهم في تحسين وتطوير المهارات الأساسية لكرة القدم بدرجة عالية.

ويشير "محمد سعد زغلول وآخرون" (٢٠٠١م) ان التدريس الذي يوفر مواقف تعليمية متنوعة ومراعياً في ذلك الحقائق والفروق الفردية للمتعلمين، هو الأسلوب المناسب لتحقيق الأهداف التربوية التي يسعى إليها المربون. (٢٠ : ١١٢)

وبذلك تحقق صحة الفرض الثالث والذي ينص على وجود فروق دالة إحصائية بين متوسطات درجات القياسين البعديين لمجموعتي البحث الضابطة والتجريبية في مستوى الأداء المهارى لصالح القياس البعدي لمجموعة البحث التجريبية.

### الاستنتاجات والتوصيات:

#### أولاً: الاستنتاجات:

١- تفوق المجموعة التجريبية التي استخدمت نموذج سوشمان الاستقصائي على المجموعة التجريبية التي استخدمت الطريقة التقليدية، مما يدل على فاعلية النموذج وتأثيره على تعلم المهارات الأساسية لكرة القدم والتحصيل الدراسي.

٢- الطريقة التقليدية (الشرح اللفظي وأداء النموذج العملي) ساهمت بطريقة إيجابية في تعلم المهارات الأساسية لكرة القدم والتحصيل الدراسي.

٣- ساعدت الدروس التعليمية المعدة باستخدام نموذج سوشمان الاستقصائي على مراعاة الفروق الفردية بين التلاميذ.

٤- ساعدت الدروس التلاميذ على المشاركة الإيجابية في الدرس واستخدام مراحل النموذج في التوصل للأهداف التعليمية المطلوبة منهم.

٥- ساعدت الوسائل التعليمية والتكنولوجية الحديثة في خدمة النموذج التدريسي من حيث الوضوح والتوجيه والتحليل والكشف، والذي بدوره ساهم في تحقيق الأهداف التعليمية بصورة سريعة وكبيرة.

#### ثانياً: التوصيات:

١- تعميم استخدام نموذج سوشمان الاستقصائي وذلك لأنه تتوافر فيه خصائص النموذج التعليمي الجيد، وللمبررات التالية (حدثة النموذج بالنسبة لدروس التربية الرياضية، محاولة لجمع ما يتميز به كل نموذج تدريسي من نماذج تصميم المقررات الاستقصائية وحل المشكلات، وتلافي كل ما بها من عيوب).

٢- ضرورة أن يهتم القائمين بتعليم أنشطة التربية الرياضية في المرحلة الإعدادية بوجود دور فعال للمتعلم في العملية التعليمية وخاصة في ظل التزايد المعرفي والتطور التكنولوجي.

٣- عمل دورات تدريبية للمعلمين في صياغة وتوظيف الأهداف التعليمية بما يناسب الأنشطة الرياضية وإمكانات المدرسة، ودورات حول النماذج التدريسية الحديثة ودورها في تحقيق الأهداف التعليمية بجودة والحد من الممارسات التقليدية، ونشر ثقافة تكنولوجيا الاتصال والتواصل والتعليم والتعلم ومن ثم تدريب الطلاب للاستفادة القصوى من التقنيات التربوية والحديثة.

٤- تنمية نزعة التعلم الذاتي والتفكير العلمي لدى طلاب المرحلة الإعدادية بحيث يدرك كيف تعمل آليات تفكيره وقدراته التعليمية وتنمية تلك القدرات.

٥- بحث معوقات استخدام الطريقة الاستقصائية في منظومة التعليم الأساسي.

٦- محاولة إطالة فترة التدريب على النموذج لضمان الاستفادة القصوى من النموذج الموضوع وزيادة نسب التحسن، وكذلك الاهتمام بتقويم الدروس التعليمية المعدة بواسطة تلك النماذج التدريسية لضمان إعطاء نتائج أفضل.

٧- ضرورة استخدام الطرق الاستقصائية والاحداث المتناقضة في تقديم المعلومات والمعارف للتلاميذ كأسلوب تدريسي متبع ووسيلة لتنمية مهارات التفكير لدى التلاميذ.



### قائمة المراجع

أولاً: المراجع العربية:

- ١- إحسان محمد عبد العال (٢٠١٧م): "الحصيلة المعرفية لدى لاعبي منتخب جامعة اليرموك"، رسالة ماجستير منشورة، كلية التربية الرياضية، جامعة اليرموك، الأردن.
- ٢- أحمد إبراهيم شلبي، وآخرون (١٩٩٨م): "تدريس الدراسات الاجتماعية بين النظرية والتطبيق"، المركز المصري للكتاب، القاهرة.
- ٣- أحمد الشافعي إبراهيم (٢٠١٦م): "تأثير استخدام التعليم المدمج على تنمية بعض المهارات الأساسية في كرة القدم لتلاميذ المرحلة الثانوية"، بحث منشور، مجلة بحوث التربية الرياضية، كلية التربية الرياضية للبنين جامعة الزقازيق، المجلد ٥٤، العدد ١٠٠، ابريل.
- ٤- أحمد حمدي أحمد (٢٠٠٩م): "فاعلية استخدام نموذج سوشمان الاستقصائي في تحصيل الرياضيات وتنمية التفكير الرياضي لدى طلاب مرحلة الثانوية الأزهرية"، رسالة ماجستير غير منشورة، كلية التربية بالوادي الجديد، جامعة أسيوط.
- ٥- أحمد علي الفينش (١٩٩٢م): "التربية الاستقصائية: أصولها النظرية وتطبيقاتها العملية"، ط٢، الهيئة القومية للبحث العلمي، طرابلس.
- ٦- أحمد يسن رشاد (٢٠١٦م): "تأثير برنامج تعليمي باستخدام أسلوب العصف الذهني وحل المشكلات على التحصيل المعرفي والمهارى في كرة القدم لتلاميذ المرحلة الإعدادية"، رسالة ماجستير غير منشورة، كلية التربية الرياضية، جامعة المنصورة.
- ٧- إسلام رشاد قبصي (٢٠١٥م): "تأثير برنامج تعليمي باستخدام أسلوب حل المشكلات على مستوى أداء المهارات المنهجية في رياضة الجمباز لتلاميذ المرحلة الابتدائية"، رسالة ماجستير غير منشورة، كلية التربية الرياضية بأسيوط، جامعة أسيوط.
- ٨- أمل محمد الطباخ (٢٠١٣م): "مهارات الاستقصاء في العلوم لدى تلاميذ الصف الأول الإعدادي"، مجلة دراسات في المناهج، الجمعية المصرية في المناهج وطرق التدريس، العدد (١٩٤)، مايو.

- ٩- جابر عبد الحميد جابر، وآخرون (١٩٨٥م): "مهارات التدريس"، دار النهضة العربية، القاهرة.
- ١٠- جابر عبد الحميد جابر، (١٩٩٩م): "مهارات التدريس"، دار النهضة العربية، القاهرة.
- ١١- حسن حسين زيتون (١٩٩٩م): "تصميم التدريس: رؤية منظوميه"، الكتاب الثاني، المجلد ١، عالم الكتب، القاهرة.
- ١٢- حسين حمدي الطوبجي (١٩٩٦م): "وسائل الاتصال والتكنولوجيا في التعليم"، ط٤، دار العلم، الكويت.
- ١٣- راتب محمد علي (٢٠١٦م): "تأثير استخدام أسلوب حل المشكلات في تعلم بعض المهارات الأساسية بكرة القدم لدى طلبة كلية التربية الرياضية جامعة اليرموك"، بحث منشور، دراسات - العلوم التربوية، المجلد ٤٣، ملحق ٤.
- ١٤- طلال السيد حسن (٢٠١٦م): "تأثير استخدام أسلوب التدريس المتباين على مستوى أداء وبقاء أثر التعلم لبعض المهارات الأساسية في كرة القدم"، مجلة بحوث التربية الرياضية، كلية التربية الرياضية للبنين جامعة الزقازيق، المجلد ٥٤، العدد ١٠٠، ابريل - ج ٣.
- ١٥- عمرو محمد حامد عيطة (٢٠٠٧م): "تأثير برنامج تعليمي مقترح لبعض الأداءات الحركية المركبة على مستوى الأداء المهاري للاعبين مدارس كرة القدم"، رسالة ماجستير غير منشورة، كلية التربية الرياضية، جامعة المنصورة.
- ١٦- غازي السيد يوسف (٢٠٠٠م): "الاتجاهات الحديثة في إعداد مدربي كرة القدم"، مكتب العزيزي للكمبيوتر، الزقازيق.
- ١٧- محمد إبراهيم أحمد (٢٠١٦م): "تأثير برنامج تعليمي باستخدام أسلوب العصف الذهني على تعلم مهارة ركل الكرة بباطن القدم لدى تلاميذ المرحلة الثانية من التعليم الأساسي"، المجلة العلمية لعلوم التربية البدنية والرياضية جامعة المنصورة - مصر، العدد ٢٧، سبتمبر.
- ١٨- محمد السيد علي (٢٠٠٨م): "التدريس نماذج وتطبيقات في العلوم والرياضيات واللغة العربية والدراسات الاجتماعية"، دار الفكر العربي، القاهرة.

**" فاعلية التدريس بنموذج سوشمان الاستقصائي على مستوى الأداء المهارى لبعض المهارات  
الأساسية في كرة القدم لتلاميذ المرحلة الإعدادية**

- ١٩- محمد جمعة ضوي (٢٠١٧م): "تأثير استخدام اسلوبى الاكتشاف والإفرادى لتحقيق التعلم الذاتى على بعض القدرات البدنية ومستوى الأداء المهارى فى كرة القدم لتلاميذ الحلقة الأولى من التعليم الأساسى"، بحث منشور، مجلة أسبوط لعلوم وفنون التربية الرياضية، العدد ٤٤، المجلد ٣، مارس.
- ٢٠- محمد سعد زغلول، وآخرون (٢٠٠١م): "تكنولوجيا التعليم وأساليبها فى التربية الرياضية"، مركز الكتاب للنشر، القاهرة.
- ٢١- مصطفى عبد السميع محمد (١٩٩٩م): "تكنولوجيا التعليم"، دراسات عربية، مركز الكتاب للنشر.
- ٢٢- مكتب اليونسكو الإقليمى للتربية فى الدول العربية (٢٠٠٨م): "تنوع التدريس فى الفصل دليل المعلم لتحسين طرق التعليم والتعلم فى مدارس الوطن العربى"، مكتب اليونسكو الإقليمى، بيروت.
- ٢٣- ناديا هايل السرور (٢٠٠٥م): "تعليم التفكير فى المنهج المدرسى"، دار وائل، عمان.
- ٢٤- هانى أحمد عبد العال (٢٠٠٧م): "فاعلية استخدام بعض وسائل تكنولوجيا التعليم المدعمة بالإشارات على مستوى أداء بعض المهارات الأساسية لكرة السلة لتلاميذ الصم والبكم"، رسالة دكتوراه غير منشورة، كلية التربية الرياضية للبنين، جامعة الزقازيق.
- ٢٥- يوسف يعقوب يوسف (٢٠١٦م): "تأثير استخدام الواجبات الحركية على أداء بعض المهارات الأساسية لكرة القدم لتلاميذ المرحلة المتوسطة بدولة الكويت"، بحث منشور، مجلة بحوث التربية الرياضية، كلية التربية الرياضية للبنين جامعة الزقازيق، المجلد ٥٤، العدد ١٠٠، أبريل.

ثانياً: المراجع الأجنبية وشبكة المعلومات الدولية:

- 26- Alan Crawford, E. Wendy S, Samuel Mathews, James Makinster (2005): "Teaching and Learning Strategies for the Thinking Classroom", The International Debate Education Association, USA.
- 27- Anthony V.Monazo & Alice Leganza (1975): "Inquiry Training for Kindergarten Children", Educational Leadership,

April.

- 28- Brain ariel (2007): “sports vision training: an expert guide to improving performance by training the eyes”, Human perception and human performance.
- 29- Lisette, V. & Joop, V. & Albert, P. (2009): “Teaching Molecular Diffusion Using an Inquiry Approach: Diffusion Activities in A Secondary School Inquiry-Learning Community”, Journal of Chemical Education, 86 (12).
- 30- Marley, A., & Lolas, F., (1994): “Developing Children their changing movement aguide for teacher”, 2<sup>nd</sup> ed., les febiger, Philadelphia, U.S.A.
- 31- Martin G., & Lumsden J., (1997): “Coaching an effective behavioural approach”, college publishing, Toronto.
- 32- Schilling & mary (2000): “The Effect of three styles for teaching on university students sports performance”, <http://ericlrsyedu/Pluels.cgi>
- 33- World Economic forum: The Global Competitiveness Report 2016
- 2017.From:[http://www3.weforum.org/docs/GCR20162017/05FullReport/TheGlobalCompetitivenessReport20162017\\_FINAL.pdf](http://www3.weforum.org/docs/GCR20162017/05FullReport/TheGlobalCompetitivenessReport20162017_FINAL.pdf)

مستخلص البحث – (رسالة علمية)

فاعلية التدريس بنموذج سوشمان الاستقصائي على مستوى الأداء المهارى لبعض المهارات الأساسية في كرة القدم لتلاميذ المرحلة الإعدادية

أ.د/ عادل حسني السيد

أستاذ المناهج وتدريب التربية الرياضية ووكيل كلية التربية الرياضية بالوادي الجديد لشئون الدراسات العليا والبحوث

أ.د/ بهاء سيد محمود

أستاذ المناهج وتدريب التربية الرياضية وعميد كلية التربية الرياضية الأسبق بالوادي الجديد جامعة أسيوط

أ / محمد أبو بكر صديق عبد الله

أخصائي رياضي بكلية العلوم بالوادي الجديد جامعة الوادي الجديد

د/ باهي أحمد محمود

مدرس كرة القدم بقسم المناهج وتدريب التربية الرياضية بكلية التربية الرياضية جامعة الوادي الجديد

يهدف البحث إلى دراسة فاعلية نموذج سوشمان الاستقصائي على مستوى الأداء المهارى لبعض مهارات كرة القدم الأساسية لتلاميذ المرحلة الإعدادية. استخدم الباحثون المنهج التجريبي بالتصميم التجريبي ذو المجموعتين إحداهما تجريبية والأخرى ضابطة مستخدمين القياسات القبليّة والبعديّة للمجموعتين. وتم تطبيق البحث على عينة بلغت (٢١) تلميذ من مجتمع البحث لاستخدامهم كمجموعة تجريبية يطبق عليها النموذج التدريسي، كما قام الباحثون باختيار (٢١) تلميذ عشوائياً كمجموعة ضابطة يطبق عليها الشرح اللفظي وأداء النموذج العلمي، ثم قام الباحثون باختيار (١٠) تلاميذ عشوائياً لإجراء التجارب الاستطلاعية للبحث ومن خارج عينة البحث الأساسية. وقد أسفرت أهم نتائج البحث إلى تفوق المجموعة التجريبية التي استخدمت نموذج سوشمان الاستقصائي على المجموعة الضابطة التي استخدمت الطريقة التقليدية، مما يدل على فاعلية النموذج وتأثيره على تعلم المهارات الأساسية لكرة القدم والتحصيل الدراسي حيث ساعدت الدروس التعليمية المعدة باستخدام نموذج سوشمان الاستقصائي على مراعاة الفروق الفردية بين التلاميذ.

## **The effectiveness of teaching the Suchman survey model on the level of skill performance of some basic skills in football for middle school students**

\* Prof. Dr. Bahaa Sayed Mahmoud

\*\* Prof. Dr. Adel Hosny El Sayed

\*\*\* Dr. Bahi Ahmed Mahmoud

\*\*\* M / Mohammed Abu Bakr Siddiq

### **Research Summary**

The most successful classrooms are those that encourage students to think for themselves. This has led many educators to change their practice to support students' thinking. This type of teaching has become widely recognized as best practices.

The absence of questions from students is surprising. Recent trends in education confirm a constant emphasis on helping students to learn how to learn and become independent in their learning, and to think for themselves. One of the most effective ways of developing this principle is for students to learn how to They ask questions.

From the point of view of the researchers and through experience, you may notice that the method used to learn the skills of football depends on one source, the teacher, who is the explanation of his part followed by a presentation of the model without the least actual participation of students in the educational situation, and expected and hoped the students to be in it Consumers of knowledge rather than being producers.

The researcher believes that the importance of the Suchman model is evident in its role in influencing the skill level of the basic skills in football. In the context of the development of teaching methods, the idea of applied research has revealed the impact of the Suchman model on the skill level of football skills, And the use of the curriculum semi-experimental two groups, one experimental and the other control, and the number of 42 students divided into two groups equally, applied tribal tests, and applied the research experience in 10 weeks by 2 units per week, the teaching model showed its positive impact on skill performance for pupils, and the researcher recommended that guided by the teaching model when planning educational units.

---

\* Professor of Curriculum and Teaching Physical Education and Dean of the Faculty of Physical Education, the former New Valley Assiut University.

\*\* Professor of Curriculum and Teaching Physical Education and the Undersecretary of the Faculty of Physical Education at the New Valley for Graduate Studies and Research.

\*\*\* A football teacher in the Department of Curriculum and Teaching Physical Education Faculty of Physical Education University of New Valley.

\*\*\*\* Physical Specialist, Faculty of Science, New Valley University.