

تصميمات مبتكرة للأكوال تصلح للفتيات في مرحلة المراهقة المبكرة Innovative collar designs for early adolescence girls

د/هبة رضا عبد العزيز محمود

مدرس بقسم الملابس والنسيج - كلية الاقتصاد المنزلي جامعة حلوان

كلمات دالة Keywords :

تصميم
Design
الأكوال
Collars
المراهقة المبكرة
The early adolescence

ملخص البحث Abstract :

نظراً للدور الهام الذي تلعبه الملابس في حياة المراهق فإن المراهقين غالباً ما يصابون بالإحباط في حال رفض المجتمع لاتجاهاتهم الملبسية غير المألوفة، كما أن الملابس تؤثر بشكل مباشر على الحالة المزاجية للمراهقين وتؤكد لديهم إحساس الثقة بالنفس في حالة انسجام مظهرهم مع جماعة الأقران، كما أن المراهقات يتميزن بالتفاعل السريع مع الموضة في الملابس والمكملات الخاصة بالملبس، ويرغبن في أن يلبسن أبهى الملابس التي تساهم في تلبية احتياجاتهم ولا تقي بالمتطلبات الفنية والوظيفية التي تحتاجها تلك المرحلة. وقد تبين أن تصميمات أزياء تلك المرحلة لا تلبس احتياجاتهم ولا تقي بالمتطلبات الفنية والوظيفية التي تحتاجها تلك المرحلة لتعبر الفتيات عن أنفسهن وتواكب التغير السريع في أجسامهم ورغبتهم في انسجام مظهرهم مع الأقران، لذا قامت الباحثة بتصميم أكوال مبتكرة تصلح للفتيات في مرحلة المراهقة المبكرة تجمع بين تلبية الاحتياجات النفسية والاجتماعية لديهن واتجاهات الموضة حتى تحظى تصميمات الأكوال المقترحة إقبال الفتيات في تلك المرحلة عليها، وتمثل مشكلة البحث في إمكانية تقديم تصميمات مقترحة للأكوال تصلح للفتيات في مرحلة المراهقة المبكرة والتوصل إلى آراء المتخصصين والمنتجين والمصممين وكذلك المستهلكات من الفتيات في مرحلة المراهقة المبكرة نحو تصميمات الأكوال المقترحة، وإمكانية تنفيذ مختارات من نماذج تصميمات الأكوال المقترحة، وهدف البحث إلى تقديم مجموعة من تصميمات الأكوال تصلح للفتيات في مرحلة المراهقة المبكرة وتجمع بين تلبية الاحتياجات النفسية والاجتماعية واتجاهات الموضة الحديثة، واتباع البحث المنهج الوصفي مع التحليل والتطبيق للإجابة على تساؤلات البحث وفروضه، فقد تم تصميم (10) تصميمات للأكوال تصلح للفتيات في مرحلة المراهقة المبكرة، وتم تنفيذ (5) تصميمات منها، وقد أسفرت نتائج البحث عن إيجابية آراء كلاً من المتخصصين والمنتجين والمصممين نحو تصميمات الأكوال المقترحة، وكذلك إيجابية آراء المستهلكات من الفتيات في مرحلة المراهقة المبكرة والتي تتراوح أعمارهن من (12-15) سنة نحو تصميمات الأكوال المقترحة.

Paper received December 26th, 2019, accepted January 25th 2020, Published April 1st 2020

مقدمة : Introduction

تلعب الأكوال دوراً هاماً في الشكل العام للملبس حيث أنها تعد من أهم الأجزاء المكونة له لما لها من دور فعال في إبراز جمال الوجه وكذلك التقليل من عيوبه في بعض الأحيان بالإضافة إلى ما تضيفه للملبس من جمال وأناقة (زينب عبد الحفيظ: 2012: 115).

وتعرف الأكوال بأنها هي التي تحيط بحردة الرقبة، وتعد إطاراً للوجه، ولها تصميمات مختلفة فقد تكون قريبة أو بعيدة عن حردة الرقبة أو تكون الكولة عريضة أو ضيقة أو مسطحة، أو مرتفعة أو مستديرة أو مربعة، ويتم تنفيذ الكولة وفقاً لطراز معين من الموضة ومن الضروري أن يكون شكل الكولة مناسب للقطعة الملبسية وشكل الجسم والمناسبة التي صممت من أجلها (Helen Joseph & Armstrong : 2006 : 176).

وقد جاءت العديد من الدراسات التي تناولت الأكوال مثل دراسة (سارة إبراهيم: 2015) والتي هدفت إلى تنمية معارف ومهارات تصميم نماذج الأكوال البسيطة الحريمي (الأوفسية، الأسبور، القبيص، بيبية "بيتربان") باستخدام الوسائط المتعددة، وكذلك دراسة (سمية مصطفى: 2013) والتي هدفت إلى تحديد مدي فاعلية التعلم التعاوني في تنمية مهارات إعداد نماذج الأكوال (الكول أوفسية، الكول شميزية القطعتين، الكول اسبور) من حيث التحصيل المعرفي والأداء المهاري، وأظهرت النتائج فاعلية التعلم التعاوني في تنمية مهارات إعداد نماذج الأكوال، ودراسة (محمد السيد، وأخرون: 2011) التي هدفت إلى بناء برنامج تعليمي لتنمية معارف ومهارات تصميم وتنفيذ باترونات الأكوال باستخدام الحاسب الآلي على مجموعة من الطالبات، وتوصلت الدراسة إلى أن البرنامج التعليمي له فاعلية في تنمية معارف ومهارات تصميم وتنفيذ باترونات الأكوال باستخدام الحاسب الآلي، أما دراسة (سمية مصطفى، منيرة حسن: 2010) والتي هدفت إلى قياس فاعلية برنامج تعليمي لتعلم إعداد نماذج الأكوال باستخدام الوسائط المتعددة لدي طالبات الفرقة الرابعة تخصص ملابس ونسيج ومقارنتها بالطريقة التقليدية من حيث التحصيل المعرفي والأداء المهاري وزمن التعلم، وأظهرت النتائج فاعلية البرنامج في تعلم إعداد نماذج الأكوال.

وتعد مرحلة المراهقة المبكرة من أدق مراحل النمو التي يمر بها الإنسان نظراً لما تتصف به من تغيرات جذرية وسريعة تنعكس آثارها على مظاهر النمو الجسمي والعقلي والاجتماعي والانفعالي كافة، وبسبب هذه التغيرات تظهر مجموعة من المشكلات الانفعالية والاجتماعية من خلال الانتقال السريع من الطفولة إلى المراهقة، ولذا فقد نالت مرحلة المراهقة اهتمام عدد من علماء النفس والباحثين واختلفت وجهات نظرهم فيها واعتبرها بعضهم ولادة جديدة للفرد، واعتقد أنها مرحلة عاصفة ومرهقة (عماد حسين عبيد: 2011: 1).

وقد اختلف علماء النفس وكثير من المراجع العلمية والنفسية في تحديد سن المراهقة المبكرة فهناك مراجع ذكرت أنها من سن (10-15) سنة، أما (خليل معوض: 1994: 330) ذكر أنها من سن (13-16) سنة، كما أوضحت (إيناس حمدي، تفاحة موسى: 2017: 38) أنها من سن (12-15) سنة وهذا ما اتفق مع البحث الحالي. ونظراً للدور الهام الذي تلعبه الملابس في حياة المراهقين فغالباً ما يصابون بالإحباط في حال رفض المجتمع لاتجاهاتهم الملبسية غير المألوفة، كما أن الملابس تؤثر بشكل مباشر على الحالة المزاجية لهم وتؤكد لديهم إحساس الثقة بالنفس في حالة انسجام مظهرهم مع جماعة الأقران (إيناس حمدي، تفاحة موسى: 2017: 37، 38)، وقد أوضحت (رباب محمد، رشا محمود: 2011: 616) أن الفتيات الصغيرات يميلون إلى التعبير عن انفعالاتهم عند اختيار نماذج جديدة من التصميمات، ولهذا فهن يسعين لأن تكون ملابسهن وفق أحدث خطوط الموضة.

وتشير (عهد خليل: 2016: 111) إلى أن جذب الانتباه دافع للعديد من الفتيات المراهقات في تلك المرحلة، حيث تستخدم الفتاه الملابس التي تتسم بالجرأة في الخطوط والألوان والموضات الغريبة، والمكملات الحديثة الماكبة للموضة بأنواعها وأشكالها المختلفة مما يعمل على جذب انتباه الآخرين لهم، وتؤكد دراسة (Ruth 2005: 6) أن المراهقات يتميزن بالتفاعل السريع مع الموضة في الملابس والمكملات الخاصة بالملبس، وترغب في أن يلبسن أبهى الملابس التي تساهم في تلبية احتياجات الموضة للتعبير عن أنفسهن وبعيداً عن نفوذ الوالدين والسلطة الأبوية.

4. ما درجة تقبل المستهلكات من الفتيات في مرحلة المراهقة المبكرة لتصميمات الأكوال المقترحة ؟
5. ما إمكانية تنفيذ مختارات من تصميمات الأكوال المقترحة ؟

هدف البحث: Objective

1. تقديم تصميمات مقترحة للأكوال تصلح للفتيات في مرحلة المراهقة المبكرة وتجمع بين تلبية الاحتياجات النفسية والاجتماعية واتجاهات الموضة الحديثة.
2. قياس آراء المتخصصين في تصميمات الأكوال المقترحة.
3. قياس آراء المصممين والمنتجين في تصميمات الأكوال المقترحة.
4. تحديد درجة تقبل المستهلكات من الفتيات في مرحلة المراهقة المبكرة لتصميمات الأكوال المقترحة.
5. تنفيذ (5) خمسة نماذج من تصميمات الأكوال المقترحة والتي حصلت علي أعلى درجة قبول من قبل عينة البحث.

أهمية البحث: Study Significance

1. إلقاء مزيد من الضوء علي احدي المشكلات المتعلقة بملابس الفتيات في مرحلة المراهقة المبكرة.
2. الاستفادة من التصميمات المقترحة للأكوال في تقديم تصميمات تحظى بالمنافسة في السوق المحلي والإقليمي.
3. الدعوة إلي التجديد والابتكار في تصميمات الأكوال والبعد عن التقليد والمحاكاة.
4. قد يساهم البحث في إفادة تخصص الملابس والنسيج داخل المؤسسات التعليمية المختلفة في كيفية تقديم تصميمات مقترحة للأكوال بأسلوب مختلف عن ما هو منتشر بالأسواق المحلية.
5. قد يفيد المتخصصين والمنتجين في مجال صناعة الملابس الجاهزة من خلال التصميمات المقترحة للأكوال والتي سوف تقترحها الباحثة.

مصطلحات البحث: Terminology

• تصميم: Design

عمل ذهني فكري عقلاي علمي مبني علي قواعد قد يكون مدعوماً في أغلب الأحيان بأسس فنية يهدف إلي إنتاج حقيقي يتميز بالموهبة والابتكار. (Lagro, J:2001:21) (Manyoung, Sheen) (2010:33)

هو عملية الخلق والابتكار والإبداع عن طريق إدخال أفكار جديدة علي التصميم باستخدام القماش والإكسسوارات بما يتناسب مع نوع الجسم المراد التصميم له. (هبة رضا: 2018 : 42)

وتعرف الباحثة التصميم: بأنه عملية تخطيطية لإنتاج تصميمات مبتكرة للأكوال مبنية علي أسس وعناصر التصميم وطرق الاستلهام المختلفة.

• الابتكار: Innovation

لغة: مشتق من بَكَرَ ومنه أَبْكَرَ وابتكر، والبكر هو أول لكل شيء أو كل فعلة لم يتقدمها مثلها، وأصل الابتكار الاستيلاء علي باكورة الشيء وأول الشيء باكورته. (ابن منظور: 1980: 333، 332)

تركيب أو تشكيل العناصر المتداخلة في الواقع بأسلوب جديد لينشأ عن ذلك تكوينات جديدة أو صياغة لعناصر موجودة. (ياسر سهيل: 2012: 110)

وتعرفه الباحثة: بأنه وضع تصميمات جديدة للأكوال تتحقق فيها أسس وعناصر التصميم وتتميز بالأصالة والمرونة والبعد عن التقليد والمحاكاة.

• الأكوال: Collars

هي كل ما يعلو فتحة الرقبة أو ما يحيط بها من ارتفاعات أساسية ثابتة أو إضافة متحركة، وهو كل ما يثبت حول الرقبة بصفة خاصة كشرط من التل أو الدانتيل أو أي خامة أخرى من الخامات التي تنوعت أشكالها في الأزمنة المختلفة والتي ارتداها كل

وقد جاءت العديد من الدراسات التي تناولت ملابس الفتيات في مرحلة المراهقة ومنها دراسة (إيناس حمدي، **تفاحة موسى: 2017**) والتي هدفت إلي تصميم ملابس سهرة تصلح للفتيات في مرحلة المراهقة المبكرة متمشية مع خطوط الموضة الحديثة ولتتبع الحاجات الفسيولوجية والنفسية والاجتماعية وتلبي احتياجاتهم الملابسية، وتوصل البحث إلي وجود فروق بين التصميمات المقترحة لملابس السهرة للفتيات في مرحلة المراهقة المبكرة تبعاً لاتجاهات الموضة الحديثة، كما توجد فروق بين التصميمات المقترحة في مناسبتها للفئة العمرية، وكذلك توجد فروق بين التصميمات المقترحة وفقاً لآراء المحكمين، أما دراسة (عهد خليل: 2016) فقد حققت صياغات تشكيلية مبتكرة لملابس المراهقات بعد عمل تحليل للسلوك الملابس لهم وتحديد احتياجاتهم الملابسية، وقدمت عدداً من التصميمات المناسبة لاتجاهات الموضة الحالية والمنفذة بأسلوب التشكيل علي المانيكان وفقاً لمجالات التصميم والتشكيل علي المانيكان والتطريز بأساليب زخرفية تشري الملابس.

كما هدفت دراسة (علي السيد زلط وآخرون: 2016) إلي إمكانية توظيف معالجات تصميمية ذات قيمة اقتصادية علي ملابس المراهقات المنتجة حديثاً ومعبية وكذلك المستعملة لإثراء جماليات ملابس المراهقات بغرض إحيائها وجعلها تتماشى مع الموضة، وتوصل البحث لتقديم عدداً من التصميمات المناسبة للمراهقات والتي حققت قيم جمالية عالية وفقاً لمحاور التقييم المقدمة بالبحث، أما دراسة (ماجدة يحي محمد: 2013) والتي هدفت إلي الاستفادة من الاتجاهات اللونية للموضة في الترويج لبعض الملابس الجاهزة بغرض الوصول إلي رغبات واحتياجات المستهلك فقامت بتوضيح أثر اللون في ترويج الموضة واختلاف هذا التأثير باختلاف الجنس والسن والعادات والتقاليد السائدة في المجتمع، وتوصل البحث إلي أن هناك علاقة معنوية بين اللون وبين اختيار المراهقين لملابسهم في مختلف مراحل المراهقة، كما أنهم يتأثرون عند اختيار ألوان ملابسهم بالمجتمع الذي ينتمون إليه، كما أن إقبال المراهقون علي الألوان التقليدية يفوق إقبالهم علي الألوان الجديدة، كما هدفت دراسة (وفاء حسن علي، مها أحمد إبراهيم: 2013) إلي توجيه سلوك المراهقات لأساليب اختيار الأزياء المناسبة لهن من خلال برنامج تدريبي يهتم بعرض وتطبيق أسس تصميم الأزياء، وتوصل البحث إلي فاعلية برنامج تدريب المراهقات في رفع مستوى محصلتهن في اختيار أزيائهن وفق أسس تصميم الأزياء.

وقد قامت الباحثة بإعداد استبيان لتحديد آراء واتجاهات للفتيات في مرحلة المراهقة المبكرة نحو اختيار ملابسهن وتبين أن تصميمات أزياء تلك المرحلة لا تلبي احتياجاتهم ولا تفي بالمتطلبات الفنية والوظيفية التي تحتاجها تلك المرحلة لتعبر الفتيات عن أنفسهن وتواكب التغير السريع في أجسامهم ورغبتهم في انسجام مظهرهم مع الأقران، لذا قامت الباحثة بتصميم أكوال مبتكرة تصلح للفتيات في مرحلة المراهقة المبكرة تجمع بين تلبية الاحتياجات النفسية والاجتماعية لديهم واتجاهات الموضة حتى تحظى التصميمات المقترحة إقبال الفتيات في تلك المرحلة عليها.

مشكلة البحث: Statement of the problem

وانطلاقاً مما سبق يمكن تحديد مشكلة البحث في الآتي:

1. ما إمكانية تقديم تصميمات مقترحة للأكوال تصلح للفتيات في مرحلة المراهقة المبكرة ؟
2. ما آراء المتخصصين في تصميمات الأكوال المقترحة ؟
3. ما آراء المصممين والمنتجين في تصميمات الأكوال المقترحة ؟

1. توجد فروق ذات دلالة إحصائية بين تصميمات الأكوال المقترحة في مدي تحقيق "الجانب النفسي والاجتماعي، الجانب الجمالي والابتكاري، الجانب الوظيفي والإنتاجي" وفقاً لأراء المتخصصين.
2. توجد فروق ذات دلالة إحصائية بين تصميمات الأكوال المقترحة في مدي تحقيق "الجانب الجمالي والابتكاري، الجانب الوظيفي والإنتاجي" وفقاً لأراء المصممين والمنتجين.
3. توجد فروق ذات دلالة إحصائية بين تصميمات الأكوال المقترحة في مدي تحقيق "الجانب النفسي والاجتماعي، الجانب الجمالي والابتكاري" وفقاً لأراء المستهلكات "الفتيات في مرحلة المراهقة المبكرة".

خطوات بناء الاستبيانات:

1. استبيان تحديد اتجاهات وأراء المستهلكات نحو اختيار ملابسهن: ملحق رقم (1)

تم بناءه بهدف تحديد اتجاهات وأراء المستهلكات نحو اختيار ملابسهن، واشتمل علي (15) عبارة، وذلك لتقييم اتجاهات وأراء المستهلكات نحو اختيار ملابسهن، ووضع ميزان تقدير ثلاثي للإجابة يتدرج من (ملائم- ملائم إلى حد ما- غير ملائم)، بحيث تأخذ الخانة الأولى ثلاث درجات والأخيرة درجة واحدة، وبذلك تكون الدرجة الكلية للاستبيان (45) درجة، وقد احتوي غلاف الاستبيان علي توضيح الهدف منه، وطريقة تسجيل الاستجابات، وبيانات المفحوصين من حيث الاسم والعمر، وقد تم عرض الاستبيان في صورته الأولية علي مجموعة من الأساتذة المحكمين المتخصصين في مجال الملابس، ملحق رقم (5)، بهدف التحقق من صدق محتوى الاستبيان وإبداء الرأي حول عباراته، وقد أقروا جميعاً بصلاحيته للاستبيان للتطبيق وذلك بعد إجراء بعض التعديلات البسيطة وفقاً لأرائهم وهي إعادة صياغة بعض العبارات وحذف عبارات مكررة في المعني، وقد بلغت نسبة اتفاق المحكمين علي بنود الاستبيان (97%).

وقد اتضح من الاستبيان أن نسبة اتفاق المستهلكات "الفتيات في مرحلة المراهقة المبكرة" علي أنهم بحاجة إلي:

1. ارتداء الملابس التي تحتوي علي الأكوال وذلك بنسبة (90%)، بينما (10%) وافقوا إلي حد ما علي أنهم بحاجة إلي ارتداء الملابس التي تحتوي علي الأكوال.
2. ارتداء تصميمات الأكوال ذات الحجم المتوسط وذلك بنسبة (90%)، بينما (10%) وافقوا علي تصميمات الأكوال ذات الحجم الصغير.
3. ارتداء تصميمات الأكوال من أشكال كور القميص الرجالي "القطعتين" وذلك بنسبة (85%)، بينما (10%) وافقوا علي ارتداء تصميمات الأكوال من أشكال الكور شيميزية، بينما (5%) وافقوا علي ارتداء تصميمات الكور أوفسية.
4. اختيار تصميمات الأكوال التي تعجبي وتناسب ذوقي وإن لم تحظي بإعجاب الآخرين وذلك بنسبة (15%)، بينما (85%) غير موافقون ويريدون أن تحظي ملابسهم بإعجاب الآخرين.
5. ارتداء تصميمات الأكوال التي تتماشى مع اتجاهات الموضة الحديثة وذلك بنسبة (100%).
6. ارتداء تصميمات الأكوال التي تحقق جذب انتباه الآخرين وذلك بنسبة (100%).
7. تصميمات الأكوال التي تعطي الشعور بالثقة إذا تم ارتداؤها وذلك بنسبة (100%).
8. ارتداء تصميمات الأكوال التي تساعد علي انسجام المظهر مع الآخرين (جماعة الأقران) وذلك بنسبة (100%).
9. ارتداء تصميمات الأكوال التي تتسم بالبساطة وذلك بنسبة (80%)، بينما (20%) وافقوا إلي حد ما علي ارتداء تصميمات الأكوال التي تتسم بالبساطة.

من الرجال والنساء لتكمل أو تنتهي فتحة الرقبة في الزي. (زينب عبد الحفيظ: 2012: 116)

وتعرفها الباحثة: بأنها عبارة عن كولة كاملة الاستدارة تعلق فتحة الرقبة وتحيط بها ومكونة من جزئين منفصلين هما الكولة ووقفة الكولة، ولها أشكال تصميمية جديدة ومبتكرة بعيدة عن التقليد والمحاكاة وتجمع بين تلبية الاحتياجات النفسية والاجتماعية للفتيات في مرحلة المراهقة المبكرة واتجاهات الموضة الحديثة.

● المراهقة: Adolescent

هي الفترة التي تقع بين مرحلة الطفولة والنضج، وتمتد في الفترة الزمنية بين (13-20) سنة، وتتميز بحدوث تغيرات بدنية ونفسية واجتماعية، وقد تحدث خلالها بعض الاضطرابات النفسية والسلوكية. (لطفى الشربيني: 2003: 4)

● المراهقة المبكرة: The early adolescence

هي سلسلة طويلة وسريعة من التغيرات المرتبطة بالنمو الجسمي والانفعالي والاجتماعي، وهذه السلسلة من المتغيرات المتتالية والمتوازية مع بعضها تُرهب الجسم من شدتها وسرعتها، أي أن تسمية هذه المرحلة بمرحلة المراهقة مستمدة من شدة شعور الفتى والفتاة بالتعب والإرهاق من سرعة النمو الجسماني والانفعالي والاجتماعي وتكوين الشخصية بتحديد الهوية والذات لكيان المراهق. (عهود خليل: 2016: 7)

منهج البحث: Methodology

يتبع هذا البحث المنهج الوصفي مع التحليل والتطبيق للإجابة علي تساؤلاته والتحقق من فروضه.

عينة البحث: Samples

1. المتخصصين: وعددهم (14) من أعضاء هيئة التدريس المتخصصين، للتعرف علي أرائهم نحو التصميمات المقترحة للأكوال، ملحق رقم (5).
2. المصممين والمنتجين: وعددهم (16) من المصممين والمصممين في مجال صناعة الملابس الجاهزة للفتيات، للتعرف علي أرائهم نحو التصميمات المقترحة للأكوال، ملحق رقم (6).
3. المستهلكات: وعددهن (75) من الفتيات في مرحلة المراهقة المبكرة والتي تتراوح أعمارهن من (12-15) سنة، للتعرف علي أرائهن تجاه التصميمات المقترحة للأكوال.

أدوات البحث: Research tools

1. استبيان تحديد اتجاهات وأراء المستهلكات "الفتيات في مرحلة المراهقة المبكرة" نحو اختيار ملابسهن.
2. استبيان لمعرفة آراء المتخصصين في تصميمات الأكوال المقترحة.
3. استبيان لمعرفة آراء المصممين والمنتجين في تصميمات الأكوال المقترحة.
4. استبيان لمعرفة آراء المستهلكات "الفتيات في مرحلة المراهقة المبكرة" في تصميمات الأكوال المقترحة.
5. استخدام برنامج الرسم "Adobe Illustrator CS5" في رسم وتلوين التصميمات المقترحة للأكوال.

حدود البحث: Delimitations

1. النموذج الأساسي لكولة القميص الرجالي والتي تحتوي علي جزأين منفصلين " الكعب والياقة ".
2. عشرة تصميمات مقترحة للأكوال تصلح للفتيات في مرحلة المراهقة المبكرة.
3. تنفيذ (5) خمسة نماذج من تصميمات الأكوال المقترحة والتي حصلت علي أعلى درجة قبول من قبل عينة البحث.
4. الفتيات في مرحلة المراهقة المبكرة والتي تتراوح أعمارهن من (12-15) سنة.

فروض البحث: Hypothesis

يتضح من الجدول السابق أن معاملات الارتباط كلها دالة عند مستوى (0.01) لاقتها من الواحد الصحيح، مما يدل على صدق وتجانس محاور الاستبيان.

- ثانياً: ثبات الاستبيان:

ويقصد بالثبات reability دقة الاختبار في القياس والملاحظة، وعدم تناقضه مع نفسه، واتساقه واطرداه فيما يزودنا به من معلومات عن سلوك المفحوص، وهو النسبة بين تباين الدرجة علي المقياس التي تشير إلي الأداء الفعلي للمفحوص، وتم حساب الثبات عن طريق:

أ. معامل ألفا كرونباخ Alpha Cronbach. ب. طريقة التجزئة النصفية Split – half.

جدول (2) قيم معامل الثبات لمحاور الاستبيان

المحاور	معامل ألفا	التجزئة النصفية
المحور الأول: الجانب النفسي والاجتماعي	0.803	0.845 – 0.777
المحور الثاني: الجانب الجمالي والابتكاري	0.785	0.823 – 0.751
المحور الثالث: الجانب الوظيفي والإنتاجي	0.911	0.958 – 0.884
ثبات الاستبيان ككل	0.863	0.905 – 0.834

يتضح من الجدول السابق أن جميع قيم معاملات الثبات "معامل ألفا – التجزئة النصفية" دالة عند مستوى (0.01) مما يدل على ثبات الاستبيان.

3. استبيان آراء المصممين والمنتجين: ملحق رقم (3).

تم بناؤه بهدف قياس آراء المصممين والمنتجين نحو تصميمات الأكوال المقترحة، واشتمل علي محورين هما (محور الجانب الجمالي والابتكاري ويتكون من (6) عبارات- محور الجانب الوظيفي والإنتاجي ويتكون من (6) عبارات) وذلك لتقييم تصميمات الأكوال المقترحة، ووضع ميزان تقدير خماسي وفقاً لتصميم "ليكرت" يتدرج من (ملائم جداً- ملائم- غير ملائم- غير ملائم جداً)، بحيث تأخذ الخانة الأولى خمس درجات والأخيرة درجة واحدة، وبذلك تكون الدرجة الكلية للاستبيان (60) درجة، وقد احتوي غلاف الاستبيان علي توضيح الهدف منه، وطريقة تسجيل الاستجابات، وبيانات المفحوصين التي توضح وظيفتهم.

• صدق وثبات الاستبيان:

- أولاً: صدق الاستبيان:

أ. صدق المحكمين: تم التأكد من صدق المحتوى للاستبيان عن طريق عرضه في صورته الأولية علي مجموعة من الأساتذة المتخصصين في مجال الملابس، ملحق رقم (5)، بهدف التحقق من صدق محتوى الاستبيان وإبداء الرأي حول عباراته، وقد أقرروا جميعاً بصلاحيته للاستبيان للتطبيق وذلك بعد إجراء بعض التعديلات البسيطة وفقاً لأرائهم وهي إعادة صياغة بعض العبارات وحذف عبارات مكررة في المعنى، وقد بلغت نسبة اتفاق المحكمين علي بنود الاستبيان (99%).

ب. صدق الاتساق الداخلي بين الدرجة الكلية لكل محور والدرجة الكلية للاستبيان:

ويقصد به قدرة الاستبيان علي قياس ما وضع لقياسه والصدق باستخدام الاتساق الداخلي بين الدرجة الكلية لكل محور والدرجة الكلية للاستبيان.

تم حساب الصدق باستخدام الاتساق الداخلي وذلك بحساب معامل الارتباط (معامل ارتباط بيرسون) بين الدرجة الكلية لكل

10. ارتداء تصميمات الأكوال التي تتسم بالبعد عن التقليد والمحاكاة وذلك بنسبة (95%)، بينما (5%) وافقوا إلي حد ما علي ارتداء تصميمات الأكوال التي تتسم بالبعد عن التقليد والمحاكاة.

11. ارتداء تصميمات الأكوال التي تحتوي علي التفاصيل الدقيقة والكثيرة وذلك بنسبة (90%)، بينما (10%) وافقوا إلي حد ما علي ارتداء تصميمات الأكوال التي تحتوي علي التفاصيل الدقيقة والكثيرة.

12. ارتداء تصميمات الأكوال التي تحتوي علي التطريز وذلك بنسبة (95%)، بينما (5%) وافقوا إلي حد ما.

2. استبيان آراء المتخصصين: ملحق رقم (2).

تم بناؤه بهدف قياس آراء المتخصصين نحو تصميمات الأكوال المقترحة، واشتمل علي ثلاثة محاور هي (محور الجانب النفسي والاجتماعي ويتكون من (5) عبارات – محور الجانب الجمالي والابتكاري ويتكون من (6) عبارات – محور الجانب الوظيفي والإنتاجي ويتكون من (6) عبارات) وذلك لتقييم تصميمات الأكوال المقترحة، ووضع ميزان تقدير خماسي وفقاً لتصميم "ليكرت" يتدرج من (ملائم جداً- ملائم- غير ملائم- غير ملائم جداً)، بحيث تأخذ الخانة الأولى خمس درجات والأخيرة درجة واحدة، وبذلك تكون الدرجة الكلية للاستبيان (85) درجة، وقد احتوي غلاف الاستبيان علي توضيح الهدف منه، وطريقة تسجيل الاستجابات، وبيانات المفحوصين التي توضح تخصصاتهم ودرجاتهم العلمية.

• صدق وثبات الاستبيان:

- أولاً: صدق الاستبيان:

أ. صدق المحكمين: تم التأكد من صدق المحتوى للاستبيان عن طريق عرضه في صورته الأولية علي مجموعة من الأساتذة المحكمين المتخصصين في مجال الملابس، ملحق رقم (5)، بهدف التحقق من صدق محتوى الاستبيان وإبداء الرأي حول عباراته، وقد أقرروا جميعاً بصلاحيته للاستبيان للتطبيق وذلك بعد إجراء بعض التعديلات البسيطة وفقاً لأرائهم وهي إعادة صياغة بعض العبارات وحذف عبارات مكررة في المعنى، وقد بلغت نسبة اتفاق المحكمين علي بنود الاستبيان (98%).

ب. صدق الاتساق الداخلي بين الدرجة الكلية لكل محور والدرجة الكلية للاستبيان:

ويقصد به قدرة الاستبيان علي قياس ما وضع لقياسه والصدق باستخدام الاتساق الداخلي بين الدرجة الكلية لكل محور والدرجة الكلية للاستبيان.

تم حساب الصدق باستخدام الاتساق الداخلي وذلك بحساب معامل الارتباط (معامل ارتباط بيرسون) بين الدرجة الكلية لكل محور (الجانب النفسي والاجتماعي، الجانب الجمالي والابتكاري، الجانب الوظيفي والإنتاجي) والدرجة الكلية للاستبيان، والجدول التالي يوضح ذلك:

جدول (1) قيم معاملات الارتباط بين الدرجة الكلية لكل محور والدرجة الكلية للاستبيان

المحاور	الارتباط	الدالة
المحور الأول: الجانب النفسي والاجتماعي	0.821	0.01
المحور الثاني: الجانب الجمالي والابتكاري	0.902	0.01
المحور الثالث: الجانب الوظيفي والإنتاجي	0.793	0.01

يقصد به قدرة الاستبيان علي قياس ما وضع لقياسه والصدق باستخدام الاتساق الداخلي بين الدرجة الكلية لكل محور والدرجة الكلية للاستبيان.

تم حساب الصدق باستخدام الاتساق الداخلي وذلك بحساب معامل الارتباط (معامل ارتباط بيرسون) بين الدرجة الكلية لكل محور (الجانب الجمالي والابتكاري، الجانب الوظيفي) والدرجة الكلية للاستبيان، والجدول التالي يوضح ذلك:

جدول (5) قيم معاملات الارتباط بين الدرجة الكلية لكل محور والدرجة الكلية للاستبيان

الدالة	الارتباط	المحاور
0.01	0.776	المحور الأول: الجانب النفسي والاجتماعي
0.01	0.851	المحور الثاني: الجانب الجمالي والابتكاري

يتضح من الجدول السابق أن معاملات الارتباط كلها دالة عند مستوي (0.01) لاقتربها من الواحد الصحيح، مما يدل علي صدق وتجانس محاور الاستبيان.

- ثانياً: ثبات الاستبيان:

ويقصد بالثبات reability دقة الاختبار في القياس والملاحظة، وعدم تناقضه مع نفسه، واتساقه واطرداه فيما يزودنا به من معلومات عن سلوك المفحوص، وهو النسبة بين تباين الدرجة علي المقياس التي تشير إلي الأداء الفعلي للمفحوص، وتم حساب الثبات عن طريق:

أ. معامل ألفا كرونباخ Alpha Cronbach. ب. طريقة التجزئة النصفية Split – half.

جدول (6) قيم معامل الثبات لمحاور الاستبيان

التجزئة النصفية	معامل ألفا	المحاور
0.941 – 0.872	0.904	المحور الأول: الجانب النفسي والاجتماعي
0.789 – 0.713	0.742	المحور الثاني: الجانب الجمالي والابتكاري
0.852 – 0.780	0.813	ثبات الاستبيان ككل

يتضح من الجدول السابق أن جميع قيم معاملات الثبات "معامل ألفا – التجزئة النصفية" دالة عند مستوي (0.01) مما يدل علي ثبات الاستبيان.

نتائج البحث Results:

تضمنت نتائج البحث شقين: الشق الأول الإجابة علي تساؤلات البحث، والشق الثاني التحقق من فروض البحث.

• أولاً: الإجابة علي تساؤلات البحث:

للإجابة علي التساؤل الأول والذي ينص علي: " ما إمكانية تقديم تصميمات مقترحة للأكوال تصلح للفتيات في مرحلة المراهقة المبكرة؟ "

للإجابة علي هذا التساؤل تم تصميم عدد (10) تصميمات مقترحة للأكوال تصلح للفتيات في مرحلة المراهقة المبكرة، ثم استطلاع آراء عينة المتخصصين، والمنتجين والمصممين، والمستهلكات "الفتيات في مرحلة المراهقة المبكرة" والتي تتراوح أعمارهن من (12-15) سنة، نحو تصميمات الأكوال المقترحة بواسطة الاستبيانات الثلاثة الذين أعدوا لهذا الغرض بعد التأكد من صدقهما وثباتهما، وفيما يلي عرض تصميمات الأكوال المقترحة وتوصيفها.

محور (الجانب الجمالي والابتكاري ، الجانب الوظيفي والإنتاجي) والدرجة الكلية للاستبيان، والجدول التالي يوضح ذلك:

جدول (3) قيم معاملات الارتباط بين الدرجة الكلية لكل محور والدرجة الكلية للاستبيان

الدالة	الارتباط	المحاور
0.01	0.913	المحور الأول: الجانب الجمالي والابتكاري
0.01	0.804	المحور الثاني: الجانب الوظيفي والإنتاجي

يتضح من الجدول السابق أن معاملات الارتباط كلها دالة عند مستوي (0.01) لاقتربها من الواحد الصحيح، مما يدل علي صدق وتجانس محاور الاستبيان.

- ثانياً: ثبات الاستبيان:

ويقصد بالثبات reability دقة الاختبار في القياس والملاحظة، وعدم تناقضه مع نفسه، واتساقه واطرداه فيما يزودنا به من معلومات عن سلوك المفحوص، وهو النسبة بين تباين الدرجة علي المقياس التي تشير إلي الأداء الفعلي للمفحوص، وتم حساب الثبات عن طريق:

أ. معامل ألفا كرونباخ Alpha Cronbach. ب. طريقة التجزئة النصفية Split – half.

جدول (4) قيم معامل الثبات لمحاور الاستبيان

التجزئة النصفية	معامل ألفا	المحاور
0.808 – 0.731	0.763	المحور الأول: الجانب الجمالي والابتكاري
0.962 – 0.895	0.927	المحور الثاني: الجانب الوظيفي والإنتاجي
0.885 – 0.810	0.846	ثبات الاستبيان ككل

يتضح من الجدول السابق أن جميع قيم معاملات الثبات "معامل ألفا – التجزئة النصفية" دالة عند مستوي (0.01) مما يدل علي ثبات الاستبيان.

4. استبيان المستهلكات "الفتيات في مرحلة المراهقة المبكرة": ملحق رقم (4).

تم بناؤه بهدف قياس آراء المستهلكات "الفتيات في مرحلة المراهقة المبكرة" تجاه تصميمات الأكوال المقترحة، واشتمل الاستبيان علي محورين وهما (محور الجانب النفسي والاجتماعي ويتكون من (6) عبارات – محور الجانب الجمالي والابتكاري ويتكون من (6) عبارات) وذلك لتقييم تصميمات الأكوال المقترحة، ووضع ميزان تقدير خماسي يتدرج من (ملائم جداً- ملائم- ملائم إلي حد ما- غير ملائم- غير ملائم جداً)، بحيث تأخذ الخانة الأولى خمس درجات والأخيرة درجة واحدة، وبذلك تكون الدرجة الكلية للاستبيان (60) درجة، وقد احتوي غلاف الاستبيان علي توضيح الهدف منه، وطريقة تسجيل الاستجابات، وبيانات المفحوصين من حيث العمر.

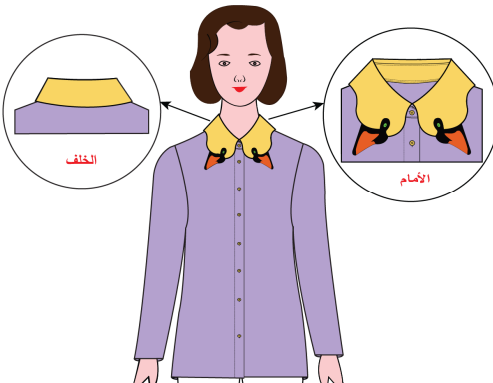
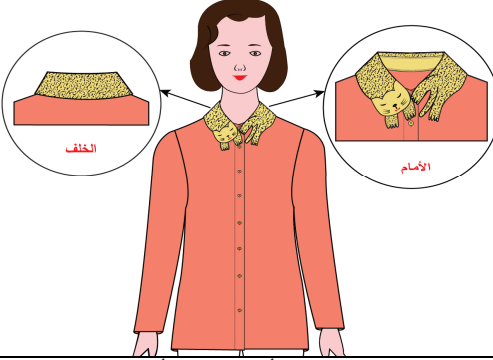
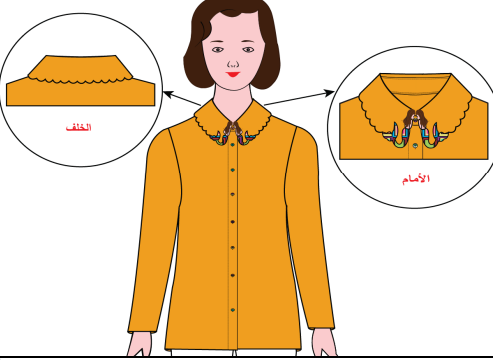
• صدق وثبات الاستبيان:

- أولاً: صدق الاستبيان:

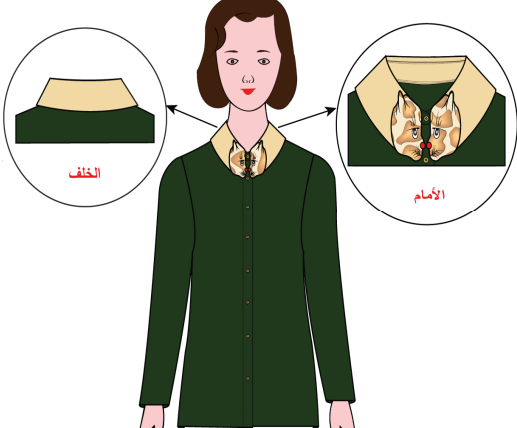
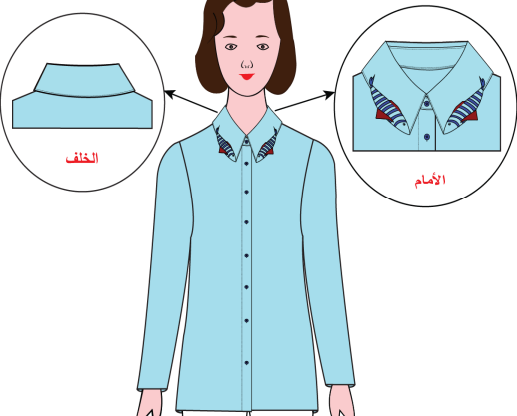
أ. صدق المحكمين: تم التأكد من صدق المحتوى للاستبيان عن طريق عرضه في صورته الأولية علي مجموعة من الأساتذة المتخصصين في مجال الملابس، ملحق رقم (5)، بهدف التحقق من صدق محتوى الاستبيان وإبداء الرأي حول عباراته، وقد أقرروا جميعاً بصلاحيته للاستبيان للتطبيق وذلك بعد إجراء بعض التعديلات البسيطة وفقاً لأرائهم وهي إعادة صياغة بعض العبارات وحذف عبارات مكررة في المعني، وقد بلغت نسبة اتفاق المحكمين علي بنود الاستبيان (98%).

ب. صدق الاتساق الداخلي بين الدرجة الكلية لكل محور والدرجة الكلية للاستبيان:

جدول (7) توصيف تصميمات الأكوال المقترحة

التصميم المقترح الأول:	
مصدر الاقتباس:	شكل رأس البطة
شكل تصميم الكولة المقترح:	
الألوان المقترحة:	- تصميم الكولة: باللون الأصفر. ، - البلوزة: باللون البنفسج الفاتح (الموف).
الخامات المقترحة:	- الخامات الأساسية: قماش فسكوز سادة، بالألوان المقترحة. - الخامات المساعدة: خيط بولي استر أسود وبرتقالي وأصفر وأخضر لتطريز التصميم، وخيط بولي استر بالبنفسج الفاتح (الموف) لحياكة البلوزة.
الأسلوب المستخدم في تنفيذ تصميم الكولة المقترحة:	1. تم استخدام كولة القميص الرجالي والتي تحتوي علي جزأين منفصلين " الكعب والياقة"، حيث تم تنفيذ تصميم "شكل رأس البطة" علي الكولة وذلك بألوان تتماشى مع شكل رأس البطة، فوضعت رأس البطة وملامحها علي الجهتين اليمنى واليسرى للكولة كما هو موضح بالتصميم. 2. تم استخدام أسلوب الإضافة وذلك لعين البطة ومنقارها بنفس الخامات الأساسية، واستخدم أيضاً أسلوب التطريز الآلي بنفس الخامات المساعدة.
التصميم المقترح الثاني:	
مصدر الاقتباس:	شكل القطة
شكل تصميم الكولة المقترح:	
الألوان المقترحة:	- تصميم الكولة: اللون السادة (أصفر فاتح سادة) والمنقوش (أصفر فاتح وأسود). - البلوزة: باللون البيضي.
الخامات المقترحة:	- الخامات الأساسية: قماش فسكوز سادة، وقماش فسكوز منقوش، بالألوان المقترحة. - الخامات المساعدة: خيط بولي استر أسود وأحمر وأصفر لتطريز التصميم، وخيط بولي استر بطيخي لحياكة البلوزة.
الأسلوب المستخدم في تنفيذ تصميم الكولة المقترحة:	1. تم استخدام كولة القميص الرجالي والتي تحتوي علي جزأين منفصلين " الكعب والياقة"، حيث تم تنفيذ تصميم "شكل القطة" علي الكولة وذلك بألوان تتماشى مع شكل القطة، فوضعت رأس القطة ويديها علي الجهة اليمنى للكولة مع رسم ملاح وجهة القطة كما هو موضح بالتصميم، أما الجهة اليسرى للكولة فقد تم وضع باقي جسم القطة وقدميها وذيلها. 2. تم استخدام أسلوب الإضافة وذلك لوجهة القطة بنفس الخامات الأساسية، وأسلوب التطريز الآلي بنفس الخامات المساعدة.
التصميم المقترح الثالث:	
مصدر الاقتباس:	شكل عروسة البحر
شكل تصميم الكولة المقترح:	
الألوان المقترحة:	- تصميم الكولة: لون سادة أصفر غامق. - تصميم عروسة البحر: منقوش. - البلوزة: لون أصفر غامق.
الخامات المقترحة:	- الخامات الأساسية: قماش فسكوز سادة بالألوان المقترحة، وقماش فسكوز منقوش. - الخامات المساعدة: خيط بولي استر باللون الأسود والأصفر الغامق لتطريز التصميم، وخيط بولي استر باللون الأصفر الغامق

<p>لحياكة البلوزة.</p> <p>1. تم استخدام كولة القميص الرجالي والتي تحتوي علي جزأين منفصلين " الكعب والياقة "، حيث تم تنفيذ تصميم "شكل عروسة البحر" علي الكولة وذلك بألوان تتماشى مع شكل عروسة البحر، فقد تم وضع شكل عروسة البحر علي الكولة في المكان المخصص لها في الجهة اليمنى واليسرى للكولة بشكل متماثل كما هو موضح بالتصميم.</p> <p>2. تم استخدام أسلوب الإضافة لجسم عروسة البحر وذلك بنفس الخامات الأساسية، وأستخدم أيضاً أسلوب التطريز الألي بنفس الخامات المساعدة وذلك للشعر وجسم عروسة البحر وحواف الكولة التي علي شكل فستونات.</p>	<p>الأسلوب المستخدم في تنفيذ تصميم الكولة المقترحة:</p>
التصميم المقترح الرابع:	
<p>شكل الفراشة</p> 	<p>مصدر الاقتباس:</p> <p>شكل تصميم الكولة المقترح:</p>
<p>- تصميم الكولة: الياقة "باللون الزيتي الغامق المنقوش"، الكعب باللون الأصفر الغامق. ، - البلوزة: باللون الأصفر الغامق.</p>	<p>الألوان المقترحة:</p>
<p>- الخامات الأساسية: قماش فسكوز سادة، وقماش فسكوز منقوش، بالألوان المقترحة.</p> <p>- الخامات المساعدة: خيط بولي استر باللون الزيتي لحياكة التصميم، وخيط بولي استر بلون أصفر غامق لحياكة البلوزة.</p>	<p>الخامات المقترحة:</p>
<p>1. تم استخدام كولة القميص الرجالي والتي تحتوي علي جزأين منفصلين " الكعب والياقة "، حيث تم تنفيذ تصميم " شكل الفراشة" علي الكولة، فوضع شكل جناحي الفراشة علي الجهتين اليمنى واليسرى للكولة كما هو موضح بالتصميم.</p> <p>2. تم استخدام أسلوب الحياكة للتصميم الخارجي للكولة، وذلك باستخدام الخامات المساعدة.</p>	<p>الأسلوب المستخدم في تنفيذ تصميم الكولة المقترحة:</p>
التصميم المقترح الخامس:	
<p>شكل الوجه من الجانب</p> 	<p>مصدر الاقتباس:</p> <p>شكل تصميم الكولة المقترح:</p>
<p>- تصميم الكولة: باللون الروز الغامق. - البلوزة: باللون البنفسج المحمر (الباننجاني).</p>	<p>الألوان المقترحة:</p>
<p>- الخامات الأساسية: قماش فسكوز سادة بالألوان المقترحة.</p> <p>- الخامات المساعدة: خيط بولي استر باللون البنفسجي الغامق والأحمر والأسود لتطريز تصميم الكولة، وخيط بولي استر بلون بنفسج محمر (الباننجاني) لحياكة البلوزة.</p>	<p>الخامات المقترحة:</p>
<p>1. تم استخدام كولة القميص الرجالي والتي تحتوي علي جزأين منفصلين " الكعب والياقة "، حيث تم تنفيذ تصميم "شكل الوجه من الجانب" علي الكولة، فوضع شكل الوجه من الجانب علي الجهتين اليمنى واليسرى للكولة كما هو موضح بالتصميم.</p> <p>2. تم استخدام أسلوب التطريز الألي علي تصميم الكولة الخارجي وملامح شكل الوجه (الرموش والشفاة) وذلك بنفس الخامات المساعدة.</p>	<p>الأسلوب المستخدم في تنفيذ تصميم الكولة المقترحة:</p>
التصميم المقترح السادس:	
<p>كف اليد</p> 	<p>مصدر الاقتباس:</p> <p>شكل تصميم الكولة المقترح:</p>

- تصميم الكولة: باللون الفيروزي الغامق والأحمر. - البلوزة: باللون الفيروزي الغامق.	الألوان المقترحة:
- الخامات الأساسية: قماش فسكوز سادة، بالألوان المقترحة. - الخامات المساعدة: خيط بولي استر فيروزي غامق واحمر لتطريز التصميم، وخيط بولي استر بلون فيروزي غامق لحياكة البلوزة.	الخامات المقترحة:
1. تم استخدام كولة القميص الرجالي والتي تحتوي علي جزأين منفصلين " الكعب والياقة"، حيث تم تنفيذ تصميم "كف اليد" علي الكولة، فوضع شكل كف اليد علي الجهتين اليمنى واليسرى للكولة كما هو موضح بالتصميم. 2. تم استخدام أسلوب الإضافة لأظافر اليد وذلك بنفس الخامات الأساسية، وأسلوب التطريز الآلي للتصميم بنفس الخامات المساعدة.	الأسلوب المستخدم في تنفيذ تصميم الكولة المقترحة:
التصميم المقترح السابع:	
شكل وجه النمر	مصدر الاقتباس:
	شكل تصميم الكولة المقترح:
- تصميم الكولة باللون البيج الفاتح، وقماش التابجر باللون الأبيض مع البيج الغامق. - البلوزة باللون الزيتي الغامق.	الألوان المقترحة:
- الخامات الأساسية: قماش فسكوز سادة، وقماش فسكوز منقوش تايجر، بالألوان المقترحة. - الخامات المساعدة: خيط بولي استر أسود وأحمر وزيتي غامق لتطريز التصميم، وخيط بولي استر زيتي غامق لحياكة البلوزة.	الخامات المقترحة:
1. تم استخدام كولة القميص الرجالي والتي تحتوي علي جزأين منفصلين " الكعب والياقة"، حيث تم تنفيذ تصميم " شكل وجه النمر" علي الكولة وذلك بألوان تتماشى مع شكل وجه النمر، فوضع وجه النمر علي الجهتين اليمنى واليسرى للكولة، حيث يتقابلان وجهاً لوجه كما هو موضح بالتصميم. 2. تم استخدام أسلوب الإضافة لوجه النمر والعين وذلك بنفس الخامات الأساسية، واستخدم أسلوب التطريز الآلي بنفس الخامات المساعدة.	الأسلوب المستخدم في تنفيذ تصميم الكولة المقترحة:
التصميم المقترح الثامن:	
شكل سمكة	مصدر الاقتباس:
	شكل تصميم الكولة المقترح:
- الكولة باللون اللبني الفاتح. - تصميم السمكة باللون الأزرق والأحمر الغامق واللبني. - البلوزة باللون اللبني الفاتح.	الألوان المقترحة:
- الخامات الأساسية: قماش فسكوز سادة بالألوان المقترحة. - الخامات المساعدة: خيط بولي استر لبني فاتح وأزرق وأحمر لتطريز الكولة وشكل السمكة.	الخامات المقترحة:
1. تم استخدام كولة القميص الرجالي والتي تحتوي علي جزأين منفصلين " الكعب والياقة"، حيث تم تنفيذ تصميم "شكل السمكة" علي الكولة، فوضعت كاملة " رأس وجسم السمكة" علي الجهة اليمنى واليسرى للكولة بشكل متماثل، كما هو موضح بالتصميم. 2. تم استخدام أسلوب الإضافة للتصميم بنفس الخامات الأساسية، وأسلوب التطريز الآلي بنفس الخامات المساعدة.	الأسلوب المستخدم في تنفيذ تصميم الكولة المقترحة:
التصميم المقترح التاسع:	
شكل العين	مصدر الاقتباس:

	<p>شكل تصميم الكولة المقترح:</p>
<p>- الكولة باللون الأصفر الغامق. - تصميم العين: اللون الأبيض والرمادي والأسود. - البلوزة باللون النبيتي. - الخامات الأساسية: قماش فسكوز سادة بالألوان المقترحة. - الخامات المساعدة: خيط بولي استر بلون أبيض ورمادي وأسود لتطريز التصميم، وخيط بولي استر بلون نبيتي لحياكة البلوزة.</p>	<p>الألوان المقترحة: الخامات المقترحة:</p>
<p>1. تم استخدام كولة القميص الرجالي والتي تحتوي علي جزأين منفصلين " الكعب والياقة"، حيث تم تنفيذ تصميم "شكل العين" علي الكولة وذلك بألوان تمثل شكل العين، فوضعت شكل العين وهي مفتوحة علي الجهة اليمنى للكولة، أما الجهة اليسرى للكولة فقد تم وضع شكل العين وهي مغلقة. 2. تم استخدام أسلوب الإضافة للتصميم بنفس الخامات الأساسية، وأسلوب التطريز الألي بنفس الخامات المساعدة.</p>	<p>الأسلوب المستخدم في تنفيذ تصميم الكولة المقترحة:</p>
<p>التصميم المقترح العاشر: مصدر الاقتباس: شكل كف اليد المفردة</p>	
	<p>شكل تصميم الكولة المقترح:</p>
<p>- تصميم الكولة باللون البرتقالي الفاتح والفيروزي الغامق. - البلوزة باللون الفيروزي الغامق. - الخامات الأساسية: قماش فسكوز سادة بالألوان المقترحة. - الخامات المساعدة: خيط بولي استر أحمر وفيروزي غامق لتطريز التصميم.</p>	<p>الألوان المقترحة: الخامات المقترحة:</p>
<p>1. تم استخدام كولة القميص الرجالي والتي تحتوي علي جزأين منفصلين " الكعب والياقة"، حيث تم تنفيذ تصميم "شكل كف اليد المفردة" وذلك علي الكولة، فوضع شكل كف اليد المفردة علي الجهتين اليمنى واليسرى للكولة كما هو موضح بالتصميم. 2. تم استخدام أسلوب الإضافة لأظافر اليد وذلك بنفس الخامات الأساسية، وأسلوب التطريز الألي للتصميم بنفس الخامات المساعدة.</p>	<p>الأسلوب المستخدم في تنفيذ تصميم الكولة المقترحة:</p>

الفرض الأول: توجد فروق ذات دلالة إحصائية بين تصميمات الأكوال المقترحة في مدي تحقيق " الجانب النفسي والاجتماعي، الجانب الجمالي والابتكاري، الجانب الوظيفي والإنتاجي" وفقاً لأراء المتخصصين.

وللتحقق من هذا الفرض تم حساب تحليل التباين لمتوسط درجات تصميمات الأكوال المقترحة في تحقيق "الجانب النفسي والاجتماعي، الجانب الجمالي والابتكاري، الجانب الوظيفي والإنتاجي" وفقاً لأراء المتخصصين، والجداول التالية توضح ذلك:

جدول (8) تحليل التباين لمتوسط درجات تصميمات الأكوال المقترحة في تحقيق الجانب النفسي والاجتماعي وفقاً لأراء المتخصصين

الدلالة	قيمة (ف)	درجات الحرية	متوسط المربعات	مجموع المربعات	الجانب النفسي والاجتماعي
0.01 دال	24.913	9	791.514	7123.622	بين المجموعات
		120	31.771	3812.484	داخل المجموعات
		129		10936.106	المجموع

أما بالنسبة للإجابة علي التساؤل الثاني والثالث والرابع الذين ينصوا علي " ما أراء المتخصصين في تصميمات الأكوال المقترحة؟" و " ما أراء المصممين والمنتجين في تصميمات الأكوال المقترحة؟" و " ما درجة تقبل المستهلكات من الفتيات في مرحلة المراهقة المبكرة لتصميمات الأكوال المقترحة؟" فيتم الإجابة عليهما من خلال فروض البحث التالية:

• ثانياً: التحقق من فروض البحث:

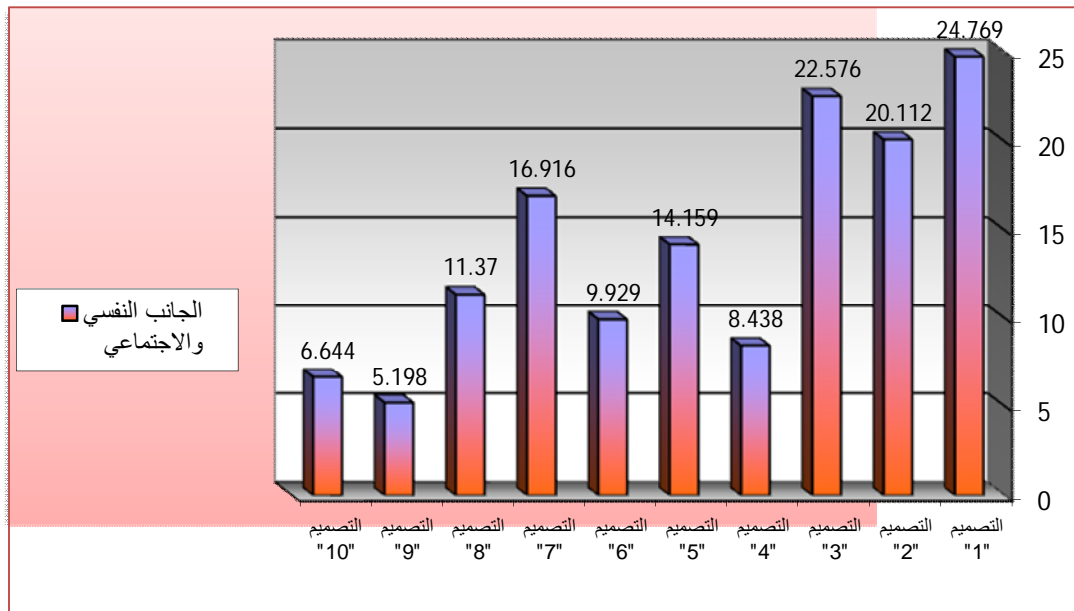
وفقاً لأراء المتخصصين، ولمعرفة اتجاه الدلالة تم تطبيق اختبار LSD للمقارنات المتعددة والجدول التالي يوضح ذلك:

يتضح من جدول (8) إن قيمة (ف) كانت (24.913) وهي قيمة دالة إحصائياً عند مستوى (0.01)، مما يدل على وجود فروق بين تصميمات الأكوال المقترحة في تحقيق الجانب النفسي والاجتماعي

جدول (9) اختبار LSD للمقارنات المتعددة

التصميم 10	التصميم 9	التصميم 8	التصميم 7	التصميم 6	التصميم 5	التصميم 4	التصميم 3	التصميم 2	التصميم 1	الجانب النفسي والاجتماعي
6.64 = م	5.19 = م	11.37 = م	16.91 = م	9.92 = م	14.15 = م	8.43 = م	22.57 = م	20.11 = م	24.76 = م	
										التصميم 1
									-	التصميم 2
									*2.463	التصميم 3
									**14.137	التصميم 4
									**11.673	التصميم 5
									**5.953	التصميم 6
									**10.183	التصميم 7
									**14.840	التصميم 8
									**7.852	التصميم 9
									**13.398	التصميم 10
									**19.570	
									**18.124	

** دال عند 0.01 * دال عند 0.05 بدون نجوم غير دال



شكل (1) يوضح متوسط درجات تصميمات الأكوال المقترحة في تحقيق الجانب النفسي والاجتماعي وفقاً لأراء المتخصصين

من الجدول (9) والشكل (1) يتضح أن:
 1. وجود فروق دالة إحصائياً بين تصميمات الأكوال المقترحة عند مستوى دلالة 0.01، فنجد أن التصميم "1" كان أفضل التصميمات في تحقيق الجانب النفسي والاجتماعي وفقاً لأراء المتخصصين، يليه التصميم "3"، ثم التصميم "2"، ثم التصميم "7"، ثم التصميم "5"، ثم التصميم "8"، ثم التصميم "6"، ثم التصميم "4"، ثم التصميم "10"، وأخيراً التصميم "9".
 2. كما توجد فروق عند مستوى دلالة 0.05 بين التصميم "1" والتصميم "3" لصالح التصميم "1"، كما توجد فروق عند مستوى دلالة 0.05 بين التصميم "2" والتصميم "3" لصالح التصميم "3".
 3. بينما لا توجد فروق بين التصميم "4" والتصميم "6"، بينما لا توجد فروق بين التصميم "4" والتصميم "10"، بينما لا توجد فروق بين التصميم "6" والتصميم "8"، بينما لا توجد فروق بين التصميم "9" والتصميم "10".

1. وجود فروق دالة إحصائياً بين تصميمات الأكوال المقترحة عند مستوى دلالة 0.01، فنجد أن التصميم "1" كان أفضل التصميمات في تحقيق الجانب النفسي والاجتماعي وفقاً لأراء المتخصصين، يليه التصميم "3"، ثم التصميم "2"، ثم التصميم "7"، ثم التصميم "5"، ثم التصميم "8"، ثم التصميم "6"، ثم التصميم "4"، ثم التصميم "10"، وأخيراً التصميم "9".
 2. كما توجد فروق عند مستوى دلالة 0.05 بين التصميم "1" والتصميم "3" لصالح التصميم "1"، كما توجد فروق عند مستوى دلالة 0.05 بين التصميم "2" والتصميم "3" لصالح التصميم "3".

جدول (10) تحليل التباين لمتوسط درجات تصميمات الأكوال المقترحة في تحقيق الجانب الجمالي والابتكاري وفقاً لأراء المتخصصين

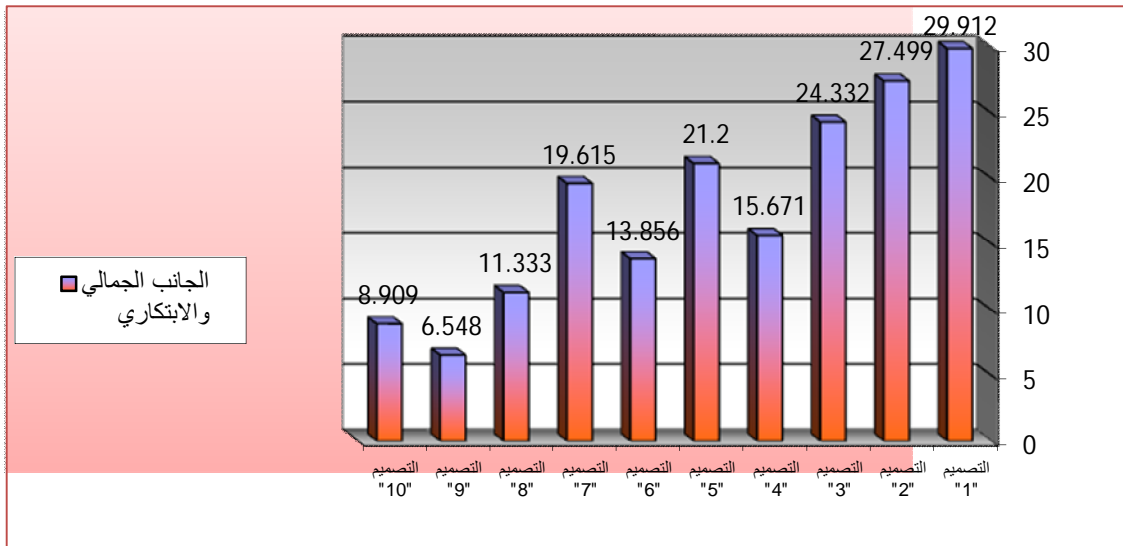
الدلالة	قيمة (ف)	درجات الحرية	متوسط المربعات	مجموع المربعات	الجانب الجمالي والابتكاري
0.01 دال	67.620	9	941.199	8470.795	بين المجموعات
		120	13.919	1670.271	داخل المجموعات
		129		10141.066	المجموع

بين تصميمات الأكوال المقترحة في تحقيق الجانب الجمالي والابتكاري وفقاً لأراء المتخصصين، ولمعرفة اتجاه الدلالة تم

يتضح من جدول (10) إن قيمة (ف) كانت (67.620) وهي قيمة دالة إحصائياً عند مستوى (0.01)، مما يدل على وجود فروق

تطبيق اختبار LSD للمقارنات المتعددة والجدول التالي يوضح ذلك:
جدول (11) اختبار LSD للمقارنات المتعددة

التصميم "10"	التصميم "9"	التصميم "8"	التصميم "7"	التصميم "6"	التصميم "5"	التصميم "4"	التصميم "3"	التصميم "2"	التصميم "1"	الجانب الجمالي والابتكاري
8.909 = م	6.548 = م	11.333 = م	19.615 = م	13.856 = م	21.200 = م	15.671 = م	24.332 = م	27.499 = م	29.912 = م	-
										التصميم "1"
										التصميم "2"
										التصميم "3"
										التصميم "4"
										التصميم "5"
										التصميم "6"
										التصميم "7"
										التصميم "8"
										التصميم "9"
										التصميم "10"



شكل (2) يوضح متوسط درجات تصميمات الأكوال المقترحة في تحقيق الجانب الجمالي والابتكاري وفقا لأراء المتخصصين

والجدول (11) والشكل (2) يتضح أن:
1. وجود فروق دالة إحصائية بين التصميمات عند مستوى دلالة 0.01، فنجد أن التصميم "1" كان أفضل التصميمات في تحقيق الجانب الجمالي والابتكاري وفقا لأراء المتخصصين، يليه التصميم "2"، ثم التصميم "3"، ثم التصميم "5"، ثم التصميم "7"، ثم التصميم "4"، ثم التصميم "6"، ثم التصميم "8"، ثم التصميم "10"، وأخيراً التصميم "9".
2. كما توجد فروق عند مستوى دلالة 0.05 بين التصميم "1" والتصميم "2" لصالح التصميم "1"، كما توجد فروق عند مستوى دلالة 0.05 لصالح التصميم "6" والتصميم "8" لصالح التصميم "8"، كما توجد فروق عند مستوى دلالة 0.05 بين التصميم "8" والتصميم "10" لصالح التصميم "10"، كما توجد فروق عند مستوى دلالة 0.05 بين التصميم "9" والتصميم "10" لصالح التصميم "10".
3. بينما لا توجد فروق بين التصميم "4" والتصميم "6"، بينما لا توجد فروق بين التصميم "5" والتصميم "7".

جدول (12) تحليل التباين لمتوسط درجات تصميمات الأكوال المقترحة في تحقيق الجانب الوظيفي والإنتاجي وفقا لأراء المتخصصين

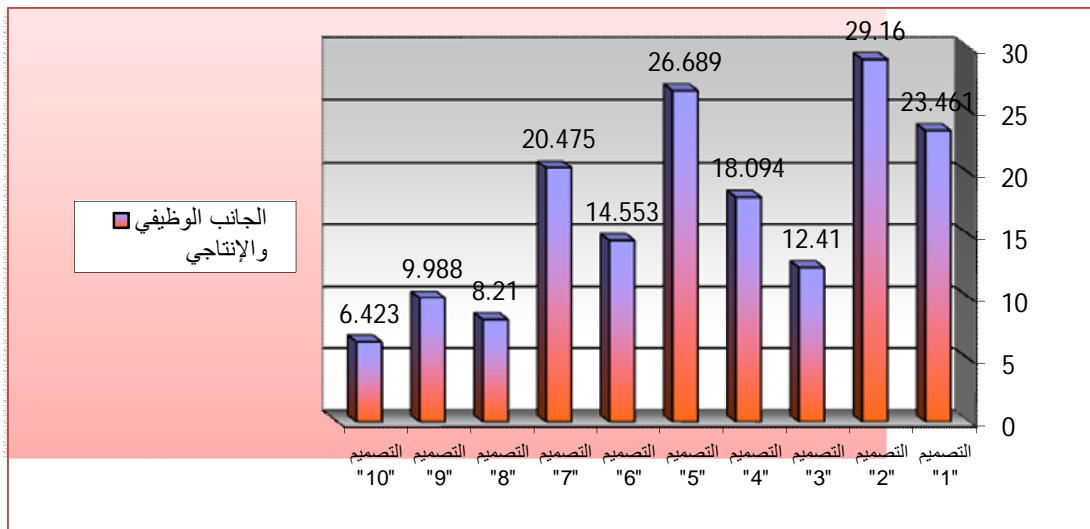
الجانب الوظيفي والإنتاجي	مجموع المربعات	متوسط المربعات	درجات الحرية	قيمة (ف)	الدلالة
بين المجموعات	8216.774	912.975	9	38.622	0.01 دال
داخل المجموعات	2836.676	23.639	120		
المجموع	11053.450		129		

يتضح من جدول (12) إن قيمة (ف) كانت (38.622) وهي قيمة دالة إحصائية عند مستوى (0.01)، مما يدل على وجود فروق بين تصميمات الأكوال المقترحة في تحقيق الجانب الوظيفي والإنتاجي

وفقا لأراء المتخصصين، ولمعرفة اتجاه الدلالة تم تطبيق اختبار LSD للمقارنات المتعددة، والجدول التالي يوضح ذلك:

جدول (13) اختبار LSD للمقارنات المتعددة

التصميم "10"	التصميم "9"	التصميم "8"	التصميم "7"	التصميم "6"	التصميم "5"	التصميم "4"	التصميم "3"	التصميم "2"	التصميم "1"	الجانب الوظيفي والإنتاجي
6.423 = م	9.988 = م	8.210 = م	20.475 = م	14.553 = م	26.689 = م	18.094 = م	12.410 = م	29.160 = م	23.461 = م	-
										التصميم "1"
										التصميم "2"
										التصميم "3"
										التصميم "4"
										التصميم "5"
										التصميم "6"
										التصميم "7"
										التصميم "8"
										التصميم "9"
										التصميم "10"



شكل (3) يوضح متوسط درجات تصميمات الأكوال المقترحة في تحقيق الجانب الوظيفي والإنتاجي وفقاً لأراء المتخصصين

من الجدول (13) والشكل (3) يتضح أن: وجود فروق دالة إحصائية بين التصميمات عند مستوي دلالة 0.01، فنجد أن التصميم "2" كان أفضل التصميمات في تحقيق الجانب الوظيفي والإنتاجي وفقاً لأراء المتخصصين، يليه التصميم "5"، ثم التصميم "1"، ثم التصميم "7"، ثم التصميم "4"، ثم التصميم "6"، ثم التصميم "3"، ثم التصميم "9"، ثم التصميم "8"، وأخيراً التصميم "10".
كما توجد فروق عند مستوي دلالة 0.05 بين التصميم "1" والتصميم "7" لصالح التصميم "1"، كما توجد فروق عند مستوي دلالة 0.05 بين التصميم "2" والتصميم "5" لصالح التصميم "2"، كما توجد فروق عند مستوي دلالة 0.05 بين التصميم "3" والتصميم "6" لصالح التصميم "6"، كما توجد فروق عند مستوي دلالة 0.05 بين التصميم "3" والتصميم

الجانبي الوظيفي والإنتاجي وفقاً لأراء المتخصصين
كما توجد فروق عند مستوي دلالة 0.05 بين التصميم "3" والتصميم "9" لصالح التصميم "3"، كما توجد فروق عند مستوي دلالة 0.05 بين التصميم "7" والتصميم "1" لصالح التصميم "1"، كما توجد فروق عند مستوي دلالة 0.05 بين التصميم "2" والتصميم "5" لصالح التصميم "2"، كما توجد فروق عند مستوي دلالة 0.05 بين التصميم "3" والتصميم "6" لصالح التصميم "6"، كما توجد فروق عند مستوي دلالة 0.05 بين التصميم "3" والتصميم

جدول (14) تحليل التباين لمتوسط درجات تصميمات الأكوال المقترحة في تحقيق الجانب الجمالي والابتكاري وفقاً لأراء المصممين والمنتجين

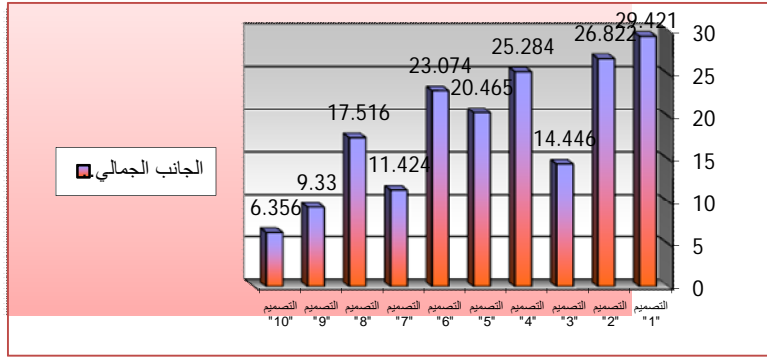
الدلالة	قيمة (ف)	درجات الحرية	متوسط المربعات	مجموع المربعات	الجانب الجمالي والابتكاري
0.01 دال	50.465	9	2177.680	19599.121	بين المجموعات
		290	43.153	12514.240	داخل المجموعات
		299		32113.361	المجموع

والابتكاري وفقاً لأراء المصممين والمنتجين، ولمعرفة اتجاه الدلالة تم تطبيق اختبار LSD للمقارنات المتعددة، والجدول التالي يوضح ذلك:

يتضح من جدول (14) إن قيمة (ف) كانت (50.465) وهي قيمة دالة إحصائية عند مستوى (0.01)، مما يدل على وجود فروق بين تصميمات الأكوال المقترحة في تحقيق الجانب الجمالي

جدول (15) اختبار LSD للمقارنات المتعددة

التصميم	التصميم	التصميم	التصميم	التصميم	التصميم	التصميم	التصميم	التصميم	التصميم	الجانب الجمالي والابتكاري
"10"	"9"	"8"	التصميم "7"	التصميم "6"	التصميم "5"	التصميم "4"	التصميم "3"	التصميم "2"	التصميم "1"	
6.356 = م	9.330 = م	17.516 = م	11.424 = م	23.074 = م	20.465 = م	25.284 = م	14.446 = م	26.822 = م	29.421 = م	
										التصميم "1"
									2.599	التصميم "2"
								12.376**	14.975**	التصميم "3"
							10.837**	1.538	4.137**	التصميم "4"
						4.819**	6.018**	6.357**	8.956**	التصميم "5"
					2.609*	2.209*	8.628**	3.747**	6.346**	التصميم "6"
				11.650**	9.040**	13.859**	3.022**	15.398**	17.997**	التصميم "7"
			6.091**	5.558**	2.949*	7.768**	3.069**	9.306**	11.905**	التصميم "8"
		8.185**	2.093*	13.744**	11.134**	15.953**	5.115**	17.491**	20.090**	التصميم "9"
	2.974*	11.159**	5.068**	16.718**	14.108**	18.927**	8.090**	20.466**	23.065**	التصميم "10"



شكل (4) يوضح متوسط درجات تصميمات الأكوال المقترحة في تحقيق الجانب الجمالي والابتكاري وفقاً لأراء المصممين والمنتجين من الجدول (15) والشكل (4) يتضح أن:

1. وجود فروق دالة إحصائية بين التصميمات عند مستوي دلالة 0.01، فنجد أن التصميم "1" كان أفضل التصميمات في تحقيق الجانب الجمالي والابتكاري وفقاً لأراء المصممين والمنتجين، يليه التصميم "2"، ثم التصميم "4"، ثم التصميم "6"، ثم التصميم "5"، ثم التصميم "8"، ثم التصميم "3"، ثم التصميم "7"، ثم التصميم "9"، وأخيراً التصميم "10".

2. كما توجد فروق عند مستوي دلالة 0.05 بين التصميم "1" والتصميم "2" لصالح التصميم "1"، كما توجد فروق عند

3. بينما لا توجد فروق بين التصميم "2" والتصميم "4".

جدول (16) تحليل التباين لمتوسط درجات تصميمات الأكوال المقترحة في تحقيق الجانب الوظيفي والإنتاجي وفقاً للمصممين والمنتجين

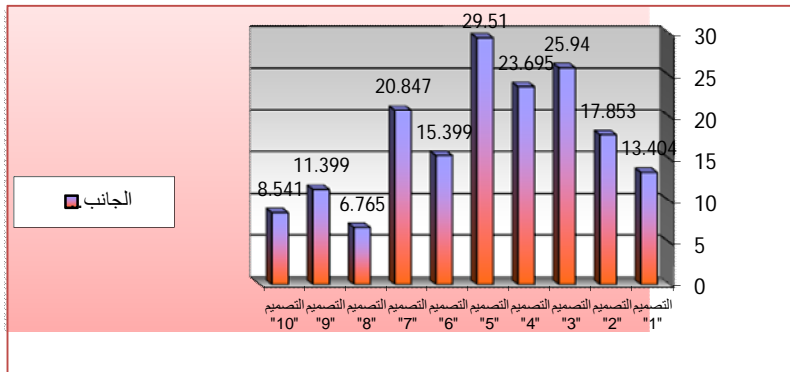
الدالة	قيمة (ف)	درجات الحرية	متوسط المربعات	مجموع المربعات	الجانب الوظيفي والإنتاجي
0.01	32.439	9	1672.286	15050.576	بين المجموعات
دال		290	51.551	14949.913	داخل المجموعات
		299		30000.489	المجموع

والإنتاجي وفقاً لأراء المصممين والمنتجين، ولمعرفة اتجاه الدلالة تم تطبيق اختبار LSD للمقارنات المتعددة، والجدول التالي يوضح ذلك:

ينضح من جدول (16) إن قيمة (ف) كانت (32.439) وهي قيمة دالة إحصائية عند مستوى (0.01)، مما يدل على وجود فروق بين تصميمات الأكوال المقترحة في تحقيق الجانب الوظيفي

جدول (17) اختبار LSD للمقارنات المتعددة

التصميم "10"	التصميم "9"	التصميم "8"	التصميم "7"	التصميم "6"	التصميم "5"	التصميم "4"	التصميم "3"	التصميم "2"	التصميم "1"	الجانب الوظيفي والإنتاجي
8.541 = م	11.399 = م	6.765 = م	20.847 = م	15.399 = م	29.510 = م	23.695 = م	25.940 = م	17.853 = م	13.404 = م	
										التصميم "1"
									**4.449	التصميم "2"
								**8.086	**12.536	التصميم "3"
							*2.244	**5.842	**10.291	التصميم "4"
						**5.814	**3.570	**11.656	**16.106	التصميم "5"
					**14.110	**8.296	**10.540	*2.454	1.995	التصميم "6"
				**5.448	**8.662	*2.848	**5.092	*2.994	**7.443	التصميم "7"
			**14.082	**8.634	**22.744	**16.930	**19.174	**11.088	**6.638	التصميم "8"
		**4.634	**9.447	**3.999	**18.110	**12.295	**14.540	**6.453	*2.004	التصميم "9"
	*2.858	1.776	**12.306	**6.858	**20.968	**15.154	**17.398	**9.312	**4.862	التصميم "10"



شكل (5) يوضح متوسط درجات تصميمات الأكوال المقترحة في تحقيق الجانب الوظيفي والإنتاجي وفقاً لأراء المصممين والمنتجين

0.05 بين التصميم "5" والتصميم "10" لصالح التصميم "5"، كما توجد فروق عند مستوي دلالة 0.05 بين التصميم "8" والتصميم "9" لصالح التصميم "8".
3. بينما لا توجد فروق بين التصميم "8" والتصميم "10".

التصميم "2"، كما توجد فروق عند مستوي دلالة 0.05 بين التصميم "4" والتصميم "7" لصالح التصميم "4"، كما توجد فروق عند مستوي دلالة 0.05 بين التصميم "5" والتصميم "7" لصالح التصميم "7"، كما توجد فروق عند مستوي دلالة

جدول (20) تحليل التباين لمتوسط درجات تصميمات الأكوال المقترحة في تحقيق الجانب الجمالي والابتكاري وفقاً لآراء المستهلكات

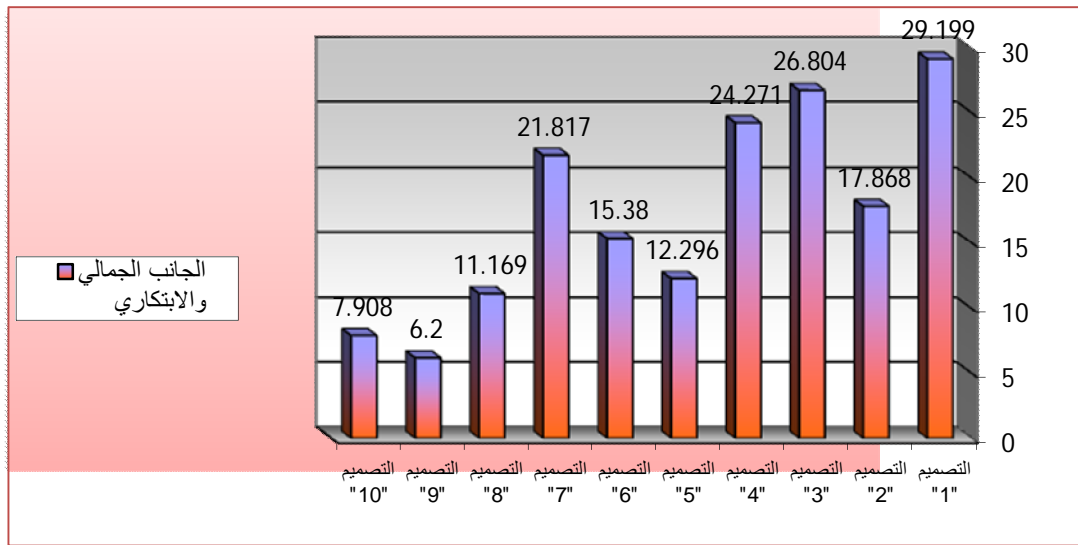
الدلالة	قيمة (ف)	درجات الحرية	متوسط المربعات	مجموع المربعات	الجانب الجمالي والابتكاري
0.01	60.929	9	5083.838	45754.538	بين المجموعات
دال		640	83.439	53401.111	داخل المجموعات
		649		99155.649	المجموع

والابتكاري وفقاً لآراء المستهلكات، ولمعرفة اتجاه الدلالة تم تطبيق اختبار LSD للمقارنات المتعددة، والجدول التالي يوضح ذلك:

يتضح من جدول (20) إن قيمة (ف) كانت (60.929) وهي قيمة دالة إحصائياً عند مستوى (0.01)، مما يدل على وجود فروق بين تصميمات الأكوال المقترحة في تحقيق الجانب الجمالي

جدول (21) اختبار LSD للمقارنات المتعددة

التصميم	التصميم	التصميم	التصميم	التصميم	التصميم	التصميم	التصميم	التصميم	التصميم	الجانب الجمالي والابتكاري
التصميم "10"	التصميم "9"	التصميم "8"	التصميم "7"	التصميم "6"	التصميم "5"	التصميم "4"	التصميم "3"	التصميم "2"	التصميم "1"	
7.908 = م	6.200 = م	11.169 = م	21.817 = م	15.380 = م	12.296 = م	24.271 = م	26.804 = م	17.868 = م	29.199 = م	
										التصميم "1"
										التصميم "2"
										التصميم "3"
										التصميم "4"
										التصميم "5"
										التصميم "6"
										التصميم "7"
										التصميم "8"
										التصميم "9"
										التصميم "10"



شكل (7) يوضح متوسط درجات تصميمات الأكوال المقترحة في تحقيق الجانب الجمالي والابتكاري وفقاً لآراء المستهلكات

7" لصالح التصميم "4".
3. بينما لا توجد فروق بين التصميم "5" والتصميم "8"، بينما لا توجد فروق بين التصميم "9" والتصميم "10".

وللإجابة على التساؤل الخامس والذي ينص على: " ما إمكانية تنفيذ مختارات من تصميمات الأكوال المقترحة؟ " بعد تحليل نتائج الاستبيانات الخاصة بكل من (المتخصصين، والمنتجين والمصممين، والمستهلكات " الفتيات في مرحلة المراهقة المبكرة ")، تم اختيار (5) خمسة تصميمات مقترحة للأكوال والتي حصلت على أعلى متوسط للدرجات، وفقاً لآراء عينة البحث الثلاثة، وفيما يلي عرض لتصميمات الأكوال المنفذة وفقاً لآراء عينة (المتخصصين، والمنتجين والمصممين، والمستهلكات) على التوالي:

من الجدول (21) والشكل (7) يتضح أن:

- وجود فروق دالة إحصائياً بين التصميمات عند مستوي دلالة 0.01، فنجد أن التصميم "1" كان أفضل التصميمات في تحقيق الجانب الجمالي والابتكاري وفقاً لآراء المستهلكات، يليه التصميم "3"، ثم التصميم "4"، ثم التصميم "7"، ثم التصميم "2"، ثم التصميم "6"، ثم التصميم "5"، ثم التصميم "8"، ثم التصميم "10"، وأخيراً التصميم "9".
- كما توجد فروق عند مستوي دلالة 0.05 بين التصميم "1" والتصميم "3" لصالح التصميم "1"، كما توجد فروق عند مستوي دلالة 0.05 بين التصميم "2" والتصميم "6" لصالح التصميم "2"، كما توجد فروق عند مستوي دلالة 0.05 بين التصميم "3" والتصميم "4" لصالح التصميم "3"، كما توجد فروق عند مستوي دلالة 0.05 بين التصميم "4" والتصميم

جدول (22) الأكوال المنفذة وفقاً لأعلى نسب مئوية من أفراد العينة (المتخصصين، والمنتجين والمصممين، والمستهلكات)

التصميم المنفذ الأول:	
	شكل تصميم الكولة المنفذة:
<p>- تصميم الياقة: باللون الأصفر الغامق. ، - البلوزة: باللون الأبيض.</p>	الألوان المستخدمة:
<p>- الخامات الأساسية: قماش فسكوز سادة، بالألوان المقترحة. - الخامات المساعدة: خيط بولي استر أسود وبرتقالي وأصفر وأخضر لتطريز التصميم وحواف الياقة، وخيط بولي استر أبيض لحياكة البلوزة.</p>	الخامات المستخدمة:
<p>1. يتم تنفيذ التصميم باستخدام كولة القميص الرجالي والتي تحتوي علي جزأين منفصلين "الكعب والياقة". 2. يتم رسم التصميم " رأس البطة " علي الياقة، فوضعت رأس البطة وملاحها علي الجهتين اليمنى واليسرى للياقة كما هو موضح بالتصميم. 3. قص الكولة " الكعب والياقة " علي طبقتين من القماش الفسكوز (الكولة والبطانة) كلا حسب اللون الموضح بالتصميم. 4. يتم أخذ الياقة فقط بدون بطانة الياقة. 5. ثم يتم قص قطعتين من القماش باللون الأسود الأولي توضح شكل فم البطة والثانية توضح عين البطة، ويتم وضعهما في المكان المخصص لهما علي الياقة، وذلك في الجهة اليمنى واليسرى للياقة كما هو موضح بالتصميم. 6. يتم التطريز علي قطع القماش التي تم قصهما وذلك لتثبيتهما علي الياقة باستخدام خيط بولي استر باللون الأسود. 7. وبعد ذلك يتم تطريز شكل دائرة صغيرة تمثل بؤرة العين علي منتصف قطعة القماش التي تمثل شكل عين البطة، وذلك باستخدام خيط بولي استر باللون الأخضر الفاتح. 8. وبعد ذلك يتم أيضاً قص قطعة قماش باللون البرتقالي توضح شكل فم البطة أيضاً، ويتم وضعها في المكان المخصص لها علي قطعة القماش السابقة والتي كانت باللون الأسود كما هو موضح بالتصميم، وذلك في الجهة اليمنى واليسرى للياقة. 9. يتم التطريز علي قطعة القماش التي تم قصها باللون البرتقالي لتثبيتها، وذلك باستخدام خيط بولي استر باللون البرتقالي. 10. وبعد ذلك يتم أخذ الياقة وبطانة الياقة ووضعهم فوق بعض بحيث يكون ظهر قماش الياقة في ظهر قماش البطانة. 11. ثم يتم التطريز علي حواف الياقة السابق رسمها والتي توضح تصميم شكل رأس البطة، وذلك باستخدام خيط بولي استر باللون الأصفر الغامق. 12. وفي النهاية يتم حياكة الياقة مع الكعب بنفس طريقة التنفيذ في كولة القميص الرجالي.</p>	الأسلوب المستخدم في تنفيذ الكولة:
التصميم المنفذ الثاني:	
	شكل تصميم الكولة المنفذة:

<p>- تصميم الياقة: لون بطيخي منقوش، ووجه القطة بلون بطيخي سادة. - البلوزة: باللون البطيخي.</p>	<p>الألوان المستخدمة:</p>
<p>- الخامات الأساسية: قماش فسكوز سادة، وقماش فسكوز منقوش، بالألوان المقترحة. - الخامات المساعدة: خيط بولي استر أسود وأحمر بيج لتطريز التصميم وحواف الياقة، وخيط بولي استر بطيخي لحياكة البلوزة.</p>	<p>الخامات المستخدمة:</p>
<p>1. يتم تنفيذ التصميم باستخدام كولة القميص الرجالي والتي تحتوي علي جزأين منفصلين " الكعب والياقة ". 2. يتم رسم التصميم " شكل القطة " علي الياقة حيث رسمت رأس القطة وملاح وجها ويديها علي الجهة اليمنى للياقة، أما الجهة اليسرى للياقة تم رسم باقي جسم القطة وقدميها وذيلها. 3. قص الكولة " الكعب والياقة " علي طبقتين من القماش الفسكوز (الكولة والبطانة) كلاً حسب اللون الموضح بالتصميم. 4. ثم أخذ الياقة فقط بدون بطانة الياقة. 5. قص قطعة من القماش توضح شكل وجه القطة وتكون باللون البطيخي ويتم رسم ملامح وجه القطة عليها. 6. ثم يتم التطريز علي ملامح وجه القطة السابق رسمها وذلك باستخدام خيط بولي استر باللون الأسود والأحمر، وبعد ذلك تم وضع وجه القطة الذي تم التطريز عليه علي الياقة في الجزء المخصص له وهو في الجهة اليمنى للياقة كما هو موضح بالتصميم، ثم يتم التطريز علي حواف وجه القطة الذي تم وضعه علي الياقة في المكان المخصص له، وذلك باستخدام خيط بولي استر باللون البيج. 7. وبعد ذلك يتم أخذ الياقة وبطانة الياقة ووضعهم فوق بعض بحيث يكون ظهر قماش الياقة في ظهر قماش البطانة (ظهر × ظهر)، ويتم التطريز علي حواف الياقة السابق رسمها والتي توضح تصميم شكل القطة، وذلك باستخدام خيط بولي استر باللون البيج. 8. وفي النهاية يتم حياكة الياقة مع الكعب بنفس طريقة التنفيذ في كولة القميص الرجالي.</p>	<p>الأسلوب المستخدم في تنفيذ تصميم الكولة:</p>
<p>التصميم المنفذ الثالث:</p>	
	<p>شكل تصميم الكولة المنفذ:</p>
<p>- تصميم الياقة: لون سادة بنفسجي غامق. - تصميم عروسة البحر: منقوش. - البلوزة: لون بنفسجي غامق.</p>	<p>الألوان المستخدمة:</p>
<p>- الخامات الأساسية: قماش فسكوز سادة بالألوان المقترحة، وقماش فسكوز منقوش. - الخامات المساعدة: خيط بولي استر باللون البنفسجي الغامق والأصفر الفاتح والفوشيا لتطريز التصميم وحواف الياقة، وخيط بولي استر باللون البنفسجي الغامق لحياكة البلوزة.</p>	<p>الخامات المستخدمة:</p>
<p>1. يتم تنفيذ التصميم باستخدام كولة القميص الرجالي والتي تحتوي علي جزأين منفصلين " الكعب والياقة ". 2. ثم يتم رسم التصميم " عروسة البحر " علي الياقة علي الجهتين اليمنى واليسرى للياقة كما هو موضح بالتصميم. 3. قص الكولة " الكعب والياقة " علي طبقتين من القماش الفسكوز (الكولة والبطانة) كلاً حسب اللون الموضح بالتصميم. 4. يتم أخذ الياقة فقط بدون بطانة الياقة. 5. ثم يتم قص قطعة من القماش توضح شكل عروسة البحر وتكون بالقماش المنقوش، وبعد ذلك يتم وضع قطعة القماش المقصوصة والتي توضح شكل عروسة البحر علي الياقة في المكان المخصص لها في الجهة اليمنى واليسرى للياقة، كما هو موضح بالتصميم ويتم التطريز عليها باللون الأصفر. 6. وبعد ذلك يتم التطريز علي شعر عروسة البحر، وذلك باستخدام خيط بولي استر باللون الأسود. 7. وبعد ذلك يتم أخذ الياقة وبطانة الياقة ووضعهم فوق بعض بحيث يكون ظهر قماش الياقة في ظهر قماش البطانة (ظهر × ظهر)، ثم يتم التطريز علي حواف الياقة السابق رسمها والتي توضح تشكّل الفستون، وذلك باستخدام خيط بولي استر باللون الفوشيا. 8. وفي النهاية يتم حياكة الياقة مع الكعب بنفس طريقة التنفيذ في كولة القميص الرجالي.</p>	<p>الأسلوب المستخدم في تنفيذ تصميم الكولة:</p>
<p>التصميم المنفذ الرابع:</p>	

	<p>شكل تصميم الكولة المنفذ:</p>
<p>- تصميم الياقة: منقوش. - البلوزة: باللون الأصفر الغامق.</p>	<p>الألوان المستخدمة:</p>
<p>- الخامات الأساسية: قماش فسكوز سادة، وقماش فسكوز منقوش، بالألوان المقترحة. - الخامات المساعدة: خيط بولي استر باللون الكحلي لحياكة تصميم الياقة، وخيط بولي استر بلون أصفر غامق لحياكة البلوزة.</p>	<p>الخامات المستخدمة:</p>
<p>1. يتم تنفيذ التصميم باستخدام كولة القميص الرجالي والتي تحتوي علي جزأين منفصلين " الكعب والياقة ". 2. ثم يتم رسم التصميم " شكل الفراشة " علي الياقة علي الجهتين اليمنى واليسرى للياقة كما هو موضح بالتصميم. 3. يتم قص الكولة " الكعب والياقة " علي طبقتين من القماش الفسكوز (الكولة والبطانة) كلاً حسب اللون الموضح بالتصميم. 4. وبعد ذلك يتم وضع وجه قماش الياقة في وجه قماش البطانة، ويتم حياكة حواف الياقة بالماكينة، ثم تقص زيادات القماش، وبعد ذلك تقلب الياقة ويتم كيها. 5. وفي النهاية يتم حياكة الياقة مع الكعب بنفس طريقة التنفيذ في كولة القميص الرجالي.</p>	<p>الأسلوب المستخدم في تنفيذ تصميم الكولة:</p>
<p>التصميم المنفذ الخامس:</p>	
	<p>شكل تصميم الكولة المنفذ:</p>
<p>- تصميم الياقة: باللون الأبيض. - البلوزة: باللون الكشمير الغامق.</p>	<p>الألوان المستخدمة:</p>
<p>- الخامات الأساسية: قماش فسكوز سادة بالألوان المقترحة. - الخامات المساعدة: خيط بولي استر باللون الكشمير الفاتح والأحمر والأسود لتطريز التصميم وحواف الياقة، وخيط بولي استر بلون كشمير غامق لحياكة البلوزة.</p>	<p>الخامات المستخدمة:</p>
<p>1. يتم تنفيذ التصميم باستخدام كولة القميص الرجالي والتي تحتوي علي جزأين منفصلين " الكعب والياقة ". 2. ثم يتم رسم التصميم " شكل الوجه من الجانب " علي الياقة، فوضع الشكل علي الجهتين اليمنى واليسرى للكولة كما هو موضح بالتصميم. 3. قص الكولة " الكعب والياقة " علي طبقتين من القماش الفسكوز (الكولة والبطانة) كلاً حسب اللون الموضح بالتصميم. 4. يتم أخذ الياقة فقط بدون بطانة الياقة. 5. ثم يتم التطريز فوق رموش العين، وذلك باستخدام خيط بولي استر باللون الأسود. 6. وبعد ذلك يتم أخذ الياقة وبطانة الياقة ووضعهم فوق بعض بحيث يكون ظهر قماش الياقة في ظهر قماش البطانة (ظهر × ظهر)، ثم يتم التطريز علي الياقة عند مكان الشفاه، وذلك باستخدام خيط بولي استر باللون الأحمر. م يتم التطريز علي حواف الياقة السابق رسمها والتي توضح تصميم شكل الوجه من الجانب، وذلك باستخدام خيط بولي استر باللون الكشمير الفاتح. 9. وفي النهاية يتم حياكة الياقة مع الكعب بنفس طريقة التنفيذ في كولة القميص الرجالي.</p>	<p>الأسلوب المستخدم في تنفيذ تصميم الكولة:</p>

- لإثراء جماليات ملابس المراهقات " مجلة بحوث التربية النوعية، كلية التربية النوعية، جامعة المنصورة، إبريل.
9. عماد حسين عبيد (2011): " تطور فهم الهوية لدى المراهقين وعلاقته بالتفاعل الاجتماعي " مجلة بحوث كلية التربية الأساسية، جامعة بابل.
10. عهود خليل أحمد (2016): " رؤية تشكيلية لتصميم وتطوير بعض ملابس الفتيات في مرحلة المراهقة المبكرة " رسالة دكتوراه غير منشورة، كلية الفنون التطبيقية، قسم الملابس الجاهزة، جامعة حلوان.
11. لطفي الشريبي (2003): " معجم مصطلحات الطب النفسي، دار النهضة، بيروت.
12. محمد السيد محمد، إيمان جمال محمد، زينب حامد محمد (2011): " فاعلية برنامج تعليمي في تصميم وتنفيذ باترونات الأكوال باستخدام تكنولوجيا الحاسب الآلي، مجلة كلية الاقتصاد المنزلي، مجلد 21، العدد 1، يناير.
13. مي إبراهيم خليفة (2017): " الاستفادة من الخامات والأساليب الشعبية في إنتاج ملابس للمرأة المعاصرة " رسالة ماجستير غير منشورة، كلية الاقتصاد المنزلي، قسم الملابس والنسيج، جامعة حلوان.
14. منا موسى غالب، نجدة إبراهيم ماضي، هبه محمد حمادة (2018): " تصميم وتنفيذ ملابس للأطفال في مرحلة المهد تحقق جودة الأداء " مجلة التصميم الدولية، مجلد 8، عدد 2، أبريل.
15. ماجدة يحيى محمد زيدان (2013): " الاستفادة من الاتجاهات اللونية للموضة في الترويج لبعض الملابس الجاهزة " رسالة ماجستير غير منشورة، كلية الاقتصاد المنزلي، قسم الملابس والنسيج، جامعة المنوفية.
16. هبة رضا عبد العزيز (2018): " تصميم موقع تدريبي مقترح لمراقبة الجودة وقياس فاعليته " رسالة دكتوراه غير منشورة، كلية الاقتصاد المنزلي، قسم الملابس والنسيج، جامعة حلوان.
17. هالة محمد مصطفى، سارة إبراهيم محمد (2018): " توظيف زخارف التراث الشعبي المصري في تصميم وإنتاج أزياء المرأة المعاصرة " مجلة التصميم الدولية، مجلد 8، عدد 2، إبريل.
18. وفاء حسن علي، مها احمد إبراهيم (2013): " برنامج تدريبي المراهقات علي اختيار أزيائهن وفق أسس تصميم الأزياء " مجلة بحوث التربية النوعية، كلية التربية النوعية، جامعة المنصورة، مجلد 8، عدد 4.
19. وئام محمد حمزة (2017): " تصميم ملابس مبتكرة للفتيات مستلهمة من الصور الميكروسكوبية لجسم الإنسان " مجلة التصميم الدولية، مجلد 7، عدد 2، إبريل.
20. ياسر سهيل (2012): " التصميم في مجالات الفنون التطبيقية والعمارة: أهمية استخدام الكمبيوتر في التصميم " الكتاب الحديث، ط1، القاهرة.
21. Joseph, Helen & Armstrong (2006): Pattern Making for Fashion Design, 4th ed, Pearson Prentice Hallb, Los Angeles.
22. Largo, J. (2001): Site Analysis, Linking Program and Concept in Land Planning and Design, Published Simultaneously, Canada.
23. Manyong, S. (2010): Elements of Design Effected in the art university: Department of Art History, Nottingham university, London.
24. Ross, Ruth. (2005): " Home Economics Fashion and Textile Technology Consumer Studies, Learning and Teaching Scotland.

ومما سبق يمكن تلخيص نتائج البحث فيما يلي:

اتفقت عينات البحث من (المختصين، المصممين، المنتجين، والمستهلكات " الفتيات في مرحلة المراهقة المبكرة") علي أن التصميم الأول والثاني كان أفضل التصميمات المقترحة حيث حصل علي نسبة (100%)، بينما كان هناك تفاوت بين ترتيب التصميمات المقترحة العشرة الأخرى، كما اجتمع المختصين، والمصممين والمنتجين، علي أن التصميمات المقترحة للأكوال يمكن إنتاجها وتسويقها، كما أنها تلقى قبولاً لدى المستهلكات من الفتيات في مرحلة المراهقة المبكرة.

واتفقت نتائج الدراسة الحالية مع دراسة كل من (هالة محمد، سارة إبراهيم - 2018) و(مي إبراهيم- 2017) و(إيناس حمدي، نقاحة موسي- 2017) و(وئام محمد- 2017) و(عهود خليل - 2016) في تقبل عينات البحث من (المختصين، المصممين والمنتجين، والمستهلكات) نحو التصميمات المقدمة، علي الرغم من اختلاف طبيعة كل دراسة عن الأخرى.

توصيات البحث: Recommendations

يوصي البحث بما يلي:

1. توجيه المزيد من الدراسات والبحوث المتخصصة في مجال الملابس الجاهزة وخاصة مجال تصميم الأزياء حول مرحلة المراهقة المبكرة.
2. إفادة تخصص الملابس والنسيج داخل المؤسسات التعليمية المختلفة في كيفية تقديم تصميمات للأكوال بأسلوب مختلف عن ما هو منتشر بالأسواق المحلية.
3. توجيه مصانع الملابس الجاهزة للاهتمام بتصميم وإنتاج ملابس مناسبة لفئة المراهقات تجمع بين تلبية الاحتياجات النفسية والاجتماعية واتجاهات الموضة الحديثة والبعد عن التقليد والمحاكاة.
4. الاستفادة من نتائج البحث في مجال صناعة الملابس الجاهزة لرفع مستوى الذوق الملبسي لدى المستهلكات من الفتيات في مرحلة المراهقة المبكرة.
5. العمل علي تطوير الفكر التصميمي لإثراء الأفكار العملية والفنية وإضافة قيم جمالية جديدة.

المراجع: References

1. ابن منظور (1980): " لسان العرب، دار المعارف، القاهرة.
2. إيناس حمدي عبد المقصود، نقاحة موسى عبد الحميد (2017): " تصميم ملابس سهرة للفتيات في مرحلة المراهقة المبكرة (12-15) " مجلة التصميم الدولية، مجلد 7، عدد 3، يوليو.
3. رباب محمد السيد، رشا محمود محمد (2011): " فاعلية برنامج مقترح في التدوق الملبسي علي اتخاذ قرار اختيار وشراء بعض طالبات جامعة الفيوم لملابسهم " مجلة بحوث التربية النوعية، جامعة المنصورة، العدد 22.
4. زينب عبد الحفيظ فرغلي (2012): " الملابس الخارجية للمرأة " دار الفكر العربي، القاهرة.
5. سارة إبراهيم محمد (2015): " فاعلية برنامج باستخدام الوسائط المتعددة في تعلم مهارات تصميم نماذج الأكوال الحريمي " مجلة الاقتصاد المنزلي، العدد 31، ديسمبر.
6. سمية مصطفى محمد (2013): " فاعلية التعلم التعاوني في تنمية مهارات إعداد نماذج الأكوال، مجلة الاقتصاد المنزلي، العدد 29، ديسمبر.
7. سمية مصطفى محمد، منيرة حسن حيدر (2010): " فاعلية برنامج تعليمي لتعلم إعداد نماذج الأكوال باستخدام الوسائط المتعددة، مؤتمر الملتقي الدولي للفنون التشكيلية (حوار جنوب - جنوب) جامعة أسيوط.
8. علي السيد زلط، صفا صبري الصعيدي، مروة عبد السلام أبو الفضل (2016): " إمكانية توظيف المعالجات التصميمية