

دراسة زيادة الوعي الثقافي لأهمية البطاقة الإرشادية للعناية بالمنسوجات Increasing Cultural Awareness of Textile Aftercare Labels Importance

أ.د. منال عبد العزيز محمد سيف

أستاذ بقسم تصميم الأزياء، كلية التصميم، جامعة أم القرى، مكة المكرمة، المملكة العربية السعودية

كلمات دالة Keywords:

رموز الغسيل
Dry cleaning symbols
رموز التجفيف
Drying symbols
رموز التبييض
Fabric types
رموز الكي
Ironing symbols
رموز التنظيف الجاف
Textile Care Label
أنواع الخامات
Washing symbols

ملخص البحث Abstract:

من المعروف أن منتجات الملابس مع الاستخدام تتسخ وتحتاج لغسلها وتجفيفها وكيها بشكل منتظم وذلك طوال فترة استخدامها لها للحفاظ على شكلها الأنيق. ونظرا لاختلاف الملابس من حيث نوع القماش والتجهيز والصبغات فإن طرق الاعتناء بها يختلف من خامة لأخرى، فمنها ما يمكن غسله بماء ساخن والبعض الآخر بماء بارد أو علي اليد، وقد يعلق بعضها علي حبل غسيل لتجف والآخر يجب أن يجفف منبسطا أفقيا. وهذا يعني أنه يجب معرفة طرق العناية بالمنتجات المنسوجة والنسجية المختلفة. تهدف الدراسة إلي زيادة الوعي الثقافي لأهمية العناية بالمنسوجات وذلك عن طريق تجميع وشرح وتفسير لأكبر عدد من رموز العناية بالمنسوجات المستخدمة. في هذه الدراسة تم تصميم استبانة تشمل علي عدد (30) سؤال يمكن من خلالها استيضاح مدى انتشار الوعي الثقافي وإمكانية تفسير رموز العناية بالمنسوجات واتباع البطاقة الإرشادية. وجهت الاستبانة لعدد (55) طالب وطالبة بمرحلتي البكالوريوس والدراسات العليا الذين يدرسون تخصص تصميم الأزياء والنسيج في قسمين مختلفين بجامعةين مختلفتين. ثم تم تحليل نتائج الاستبيان إحصائيا ووصفيا. وعليه قامت الدراسة كمحاولة لزيادة المعرفة بالعلامات بتجميع وتفسير عدد كبير من الرموز وتصميم مطوية تشمل علي هذه الرموز.

Paper received 8th October 2019, Accepted 28th December 2019, Published 1st of April 2020

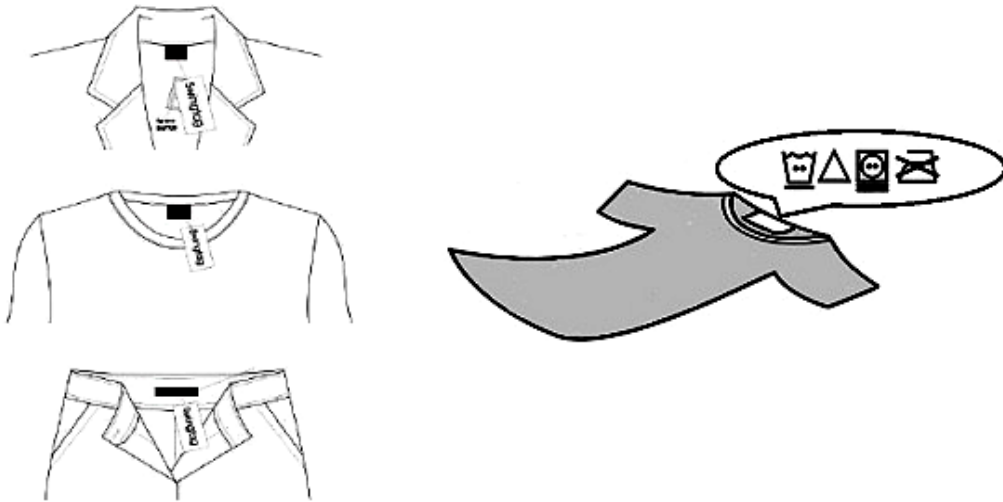
لمعدني مثل الأسبستوس. أما الألياف الصناعية فتتقسم بدورها إلي ألياف لتركيبية مثل البولي استر والنايلون والأكريليك وألياف تحويلية ومنها الفسكوز والمودال والاسيتات [1]. ولكل نوع من هذه الخامات طرق مختلفة للعناية به وجب علي المستهلك أن يعرفها حتي يستطيع أن يحظي بمنتج منسوجي ذو مظهر جيد لفترة طويلة.

البطاقة الإرشادية Guide Label

هي كل بيان أو إيضاح أو علامة وصفية سواء كانت مصورة، مكتوبة، محفورة أو بارزة. وتكون ملصقة أو متصلة اتصالا ثابتا بالقطعة المنسوجة. شكل رقم (1).

مقدمة Introduction:

تحتاج الملابس الي عناية خاصة اثناء استخدامها أو عند حفظها وتخزينها. ولا يعتبر الجهد المبذول لإجراء هذه العناية وقتا ضائعا، فالملابس التي يتم الاعتناء بها تظهرها بشكل مرتب ومهذب كما أنها تضيف علي مرتديها شعورا بالرضا، بجانب أنها تزيد من العمر الاستهلاكي للقطع المنسوجة. تنقسم الخامات النسجية إلي خامات طبيعية و صناعية و مخلوطة من الأثنين. وتنقسم الخامات الطبيعية بدورها إلي طبيعية ذات أصل نباتي أو سليلوزي مثل القطن والكتان والجوت وطبيعية ذات أصل حيواني أو بروتيني مثل الحرير والصوف وطبيعية ذات أصل



شكل رقم (1): البطاقة الإرشادية

- اسم الماركة التجارية للمنتج
- معلومات إضافية كأن يكون المنتج أو بطاقة صديقة للبيئة [2].
وقد وضعت العديد من المواصفات القياسية لتوضيح رموز العناية بالمنسوجات من قبل الولايات المتحدة الأمريكية، أوروبا، كندا، أستراليا، اليابان والصين [3].
وظهرت أول مواصفة قياسية لتوضيح طرق العناية بالمنسوجات عن طريق الرموز والصور في عام 1997 ثم أثناء عام 1998

والبطاقة الإرشادية تضم معلومات عن الخامات المستخدمة في المنتجات النسجية والطريقة المثلى للعناية بها.
وتحتوي البطاقة الإرشادية عامة علي الآتي:
- رموز أو رموز العناية بالمنتج
- نوع الخامة ونسب الخط إن وجدت
- رقم مقاس المنتج
- اسم البلد المنتجة

- يمكن الوصول إليها عند اتخاذ قرار الشراء من المستهلك من مراكز البيع (ويقوم التجار بتقديم معلومات علي مواقعهم علي شبكة الإنترنت لتقديم خدمات العناية بالمنتجات [2].
ورمز العناية هي الرموز التي توضح طرق العناية بالملايس وتدل على الطريقة المناسبة لتنظيفها وغسلها وتبييضها وكيفية وتوضع على قبة الملايس أو على الحاشية.
وتشمل رموز العناية بالمنسوجات خمس عمليات أساسية هم: الغسيل - التجفيف - التبييض - الكي - التنظيف الجاف. شكل رقم (2) يشمل رموز العمليات الخمسة المستخدمة كرموز للعناية بالمنسوجات [4]، [5]، [6].



التنظيف الجاف

الكي

التبييض

التجفيف

الغسيل

شكل رقم (2): العمليات الأساسية للعناية بالمنسوجات [3]

طريق أجهزة مناسبة باستخدام الحرارة والضغط وأحيانا البخار.
التنظيف الجاف:

عملية تجري لتنظيف المنتجات النسيجية بمعنى معالجتها في أي مذيب (ما عدا الماء) . وعادة يستخدم التنظيف الجاف من قبل المتخصصين [4].

طرق العناية بالملايس والمنسوجات

كما سبق وذكرنا أن الأقمشة والملايس تصنع من ألياف نسيجية مختلفة، وأن لكل خامة نسيجية، سواء كانت طبيعية أو صناعية أو مخلوطة من الأنتين، خواص مميزة لها دون غيرها وبالتالي فإن طرق العناية بهذه المنسوجات أيضا يختلف. في الجدول رقم (1) حصر لأهم وأشهر الخامات النسيجية المستخدمة في صناعة الملايس الجاهزة ووصفها ورموز العناية المناسبة لها [1]، [7]، [8].

جدول رقم (1): خامات النسيج الأكثر انتشارا في صناعة الملايس وطرق العناية بها [1]، [8]

رموز العناية المناسبة					مواصفات الخامة	نوع الخامة
تنظيف جاف	كي	تبييض	تجفيف	غسيل		
A					أبيض ألوان ألوان غامقة	قطن يتميز بامتصاص الرطوبة - نفاذية الهواء - مريح - ناعم - مقاوم للمنظفات - لا تتأثر متانته بتكرار الغسيل - قابل للتجعد.
A					أبيض ألوان	كتان المتانة - النفاذية العالية للهواء - أكثر الخامات ملائمة للصيف والربيع
P					ألوان غامقة	صوف أكثر الخامات عزلا للحرارة - تعطي إحساس بالدفء - خامة مريحة - ويعيبها خاصية التلبد
P					ألوان غامقة	الحرير ناعم - قيم وغالي - أمتن الخامات الطبيعية - يتأثر بالمنظفات وبضوء الشمس

أصبح إلزاما أن تكون طرق العناية مكتوبة بجانب إمكانية استخدام الرموز أو لا، وابتدانا من عام 1999 أصبحت البطاقة إما تحتوي علي رموز أو إرشادات مكتوبة ولكن ليس الأثنين سويا [2]، [4]، [5]، [6].

متطلبات عامة في البطاقة الإرشادية:

- تعلق أو تثبت بشكل دائم علي المنتج
- مكتوبة باللغة الإنجليزية
- مقروءة
- مناسبة وكافية لتوفير العناية الكاملة بالمنتج، بحيث أنه لا يحدث تلف للمنتج بتابع المستخدم لهذه الإرشادات

وسوف نعرض العمليات الخمسة للعناية بالملايس والغرض منها:
الغسيل:

وهي عملية تهدف إلى تنظيف المواد النسيجية في حمام مائي.

التجفيف:

عملية تجري علي المنتجات النسيجية بعد الغسيل لإزالة المياه المتبقية أو الرطوبة.

التبييض:

عملية تجري في وسط مائي قبل أو أثناء أو بعد الغسيل، تتطلب استخدام عامل أكسدة، إما الكلور أو الأوكسجين للمنتجات التي تتأثر بالكلور، وذلك بغرض إزالة البقع أو المحافظة علي درجة بياض المنتجات النسيجية.

الكي:

عملية تجري علي المنتجات النسيجية لإعادة شكلها ومظهرها عن

						فسكوز/ مودال	يتميز نفاذية الهواء - ذو ملمس ناعم كالحرير
(P)						فسكوز مودال	
(P)						أسيئات تري أسيئات	يتميز باللمعان - مقاومة التآكل - ناعم كالحرير - يستخدم في حشوات الجاكيتات
(P)						أكريليك	خفيف الوزن - يسمى بالصوف الصناعي لتشابه خواصه مع الصوف
(P)						بولي أستر	المتانة - مقاومة التجعد - مقاومة التآكل
(P)						نايلون	المتانة - خفة الوزن - مقاومة التآكل

والمنسوجات.

- تجنب حدوث ضرر أو تلف للقطعة الناتج عن الضبغات الغير ثابتة وبالتالي يجب الغسيل بشكل منفصل [9].

مشكلة البحث Statement of the problem:

قلة انتشار الوعي الثقافي بقراءة أو اتباع رموز العناية بالمنسوجات قد يؤدي في كثير من الأحيان إلي معاملة القطعة الملبسية أثناء الغسيل أو الكي أو أي عملية من عمليات التنظيف بشكل خاطئ، مما قد يتسبب في تشوه المنتج الملبس أو حدوث تلفيات يصعب معالجتها وبالتالي خسارة القطعة الملبسية وإنقضاء عمرها الاستهلاكي. وفي الشكل رقم (3) بعض أشكال لمنتجات ملبسية وبها بعض التلفيات الناتجة عن أخطاء أثناء عملية العناية بها.

أهمية البحث Significance:

لرموز العناية أهمية كبيرة في صناعة الملابس الجاهزة فهي قد تساعد في اتخاذ قرار الشراء السليم بجانب أهميتها للعناية بما يملكه الإنسان بالفعل من منتجات ملبسية. ولذلك فهي يجب أن تمد المستهلك بمعلومات كافية عن:

- كيفية العناية بالملابس والمنتجات الملبسية (غسيل - تبييض - تجفيف - كي - تنظيف جاف وتنظيف رطب).
- معرفة مسبقة عن تكاليف العناية، كما في حالة التنظيف الجاف للمنتج.
- فهم كيفية تنظيف الملابس والمنتجات النسيجية بشكل صحيح، مثلا إذا كان غسيل علي البارد أو غسيل باليد فقط.
- تحقيق أقصى درجة من العمر الإستهلاكي لمنتجات الملابس



بعض اشكال عيوب التبييض



بعض اشكال عيوب الكي



بعض اشكال عيوب التجفيف

شكل رقم (3): بعض أشكال عيوب الملابس الناتجة عن سوء العناية بالمنتج

زيادة الوعي الثقافي لكيفية العناية بالمنسوجات باختلاف مكونات ألياقها وذلك عن طريق تعريف المستهلك بكل رموز أو رموز

هدف البحث Objective:

يهدف البحث إلي:

ثالثاً: عملية التبييض		
الرمز أو العلامة		المعنى أو التفسير
ج	ب	أ
12- يسمح باستعمال أي نوع مبيض تجاري عاماً أو الكلور		
13- لا يسمح التبييض باستخدام الكلور		
14- ممنوع استخدام المبيض		

رابعاً: عملية الكي		
الرمز أو العلامة		المعنى أو التفسير
ج	ب	أ
15- ممنوع الكي البخار		
16- كي على الساخن حتى درجة حرارة 210 درجة مئوية		
17- كي على البارد حتى درجة حرارة 110 درجة مئوية		

خامساً: عملية التنظيف الجاف		
الرمز أو العلامة		المعنى أو التفسير
ج	ب	أ
18- التنظيف الجاف بأي نوع من محاليل التنظيف		
19- التنظيف باستخدام الكحول الأبيض		
20- تنظيف جاف بدون تجهيز نهائي بالبخار		

من فضلكم اختر علامة العناية المناسبة بالخامات المذكورة		
الرمز أو العلامة		الخامة
ج	ب	أ
21- غسيل القطن والكتان الغير مجهزين تجهيزات خاصة		
22- تجفيف الأكريليك والكشمير وأي منتجات تريكو ذات تركيب مفتوحة		
23- تبييض الصوف والحرير		
24- كي لأكريليك والحرير الصناعي والبولي لستر		
25- تنظيف الجاف للصوف والكتان والقطن و الحرير الصناعي والتايلون والبولي استر		
26- غسيل التايلون الأبيض أو البولي استر المخلوط مع القطن		
27- عصر وتجفيف الصوف والأكريليك		
28- قطن والأكريليك والبولي استر		
29- كي التايلون وبعض أقمشة الأكريليك والمنسوجات البلاستيكية		
30- تنظيف الخامات التي تتأثر بدرجة الحرارة العالية		

العناية بالمنسوجات عن طريق تجميع وتفسير العدد الأكبر من الرموز والخامات والحالات التي تستخدم فيها.

التجارب العملية Experimental Work

للتأكد من وجود مشكلة قلة الوعي والمعرفة برموز العناية بالمنسوجات وبأهمية العناية عاماً، اقترح عمل استبيان لطلاب قسم الملابس بجامعةين مختلفتين وهي الشريعة المفترض فيها معرفة هذه الرموز لعلاقة دراسة الملابس من تصميم وتكنولوجيا وجودة وتسويق بالمنتج النهائي وكيفية تنظيف والحفاظ عليه. ومن ثمة الوقوف على نسبة تواجد المشكلة الفعلي أو عدم تواجدها من الأساس. لذا تم اقتراح تصميم استبانة تشتمل على عدد 30 سؤال متنوع عن رموز العناية بالمنسوجات شملت الأسئلة 20 سؤال عن رموز الغسيل، التجفيف، التبييض، الكي والتنظيف الجاف ثم وضعت 10 أسئلة لقياس معرفة الطلاب برموز الرموز المناسبة للخامات المختلفة.

تم توجيه أسئلة الاستبانة لطلاب قسم الملابس الجاهزة بجامعةين مختلفتين:

- عدد 30 طالب وطالبة بمرحلة البكالوريوس (الفرقة الرابعة) من قسم الملابس الجاهزة بكلية الفنون التطبيقية - جامعة حلوان - مصر.

- عدد 25 طالبة من طالبات البكالوريوس (المستوي الثامن) من قسم تصميم الأزياء بكلية التصميم والفنون - جامعة الملك عبد العزيز - المملكة العربية السعودية.

وهكذا فقد تم عرض الاستبانة على عدد (55) طالب وطالبة بمرحلتي البكالوريوس والدراسات العليا

جدول رقم (2): أسئلة الاستبانة لقياس مدى معرفة رموز العناية بالمنسوجات:

أولاً: عملية الغسيل		
الرمز أو العلامة		المعنى أو التفسير
ج	ب	أ
1- غسيل مع درجة الحرارة عالية حتى 70 درجة مئوية ولكن مع 2/1 حمولة ودورة قصيرة		
2- غسيل على الساخن (50 درجة مئوية) مع الشطف على البارد		
3- غسيل على البارد (30 درجة مئوية) ، غسيل خفيف هادئ، 2/1 حمولة مع دورة قصيرة		
4- غسيل على درجة حرارة متوسطة تصل إلى 60 درجة مئوية. دورة طبيعية وشطف عادي.		
5- لا للغسيل الأتوماتيك، غسيل يدوي		

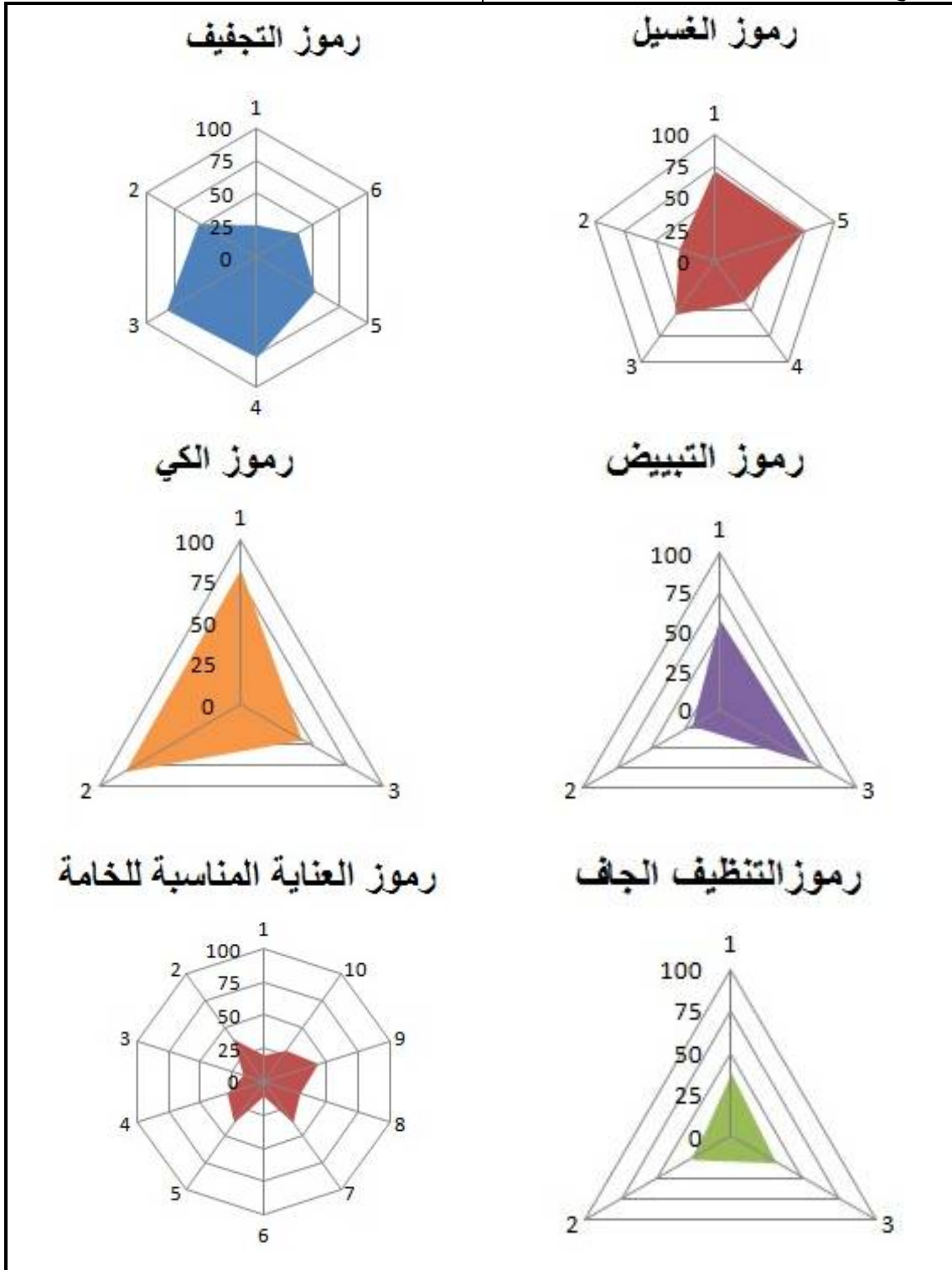
ثانياً: عملية التجفيف		
الرمز أو العلامة		المعنى أو التفسير
ج	ب	أ
6- التجفيف بواسطة الغسالة عند أقل درجة حرارة		
7- التجفيف بواسطة الغسالة عند درجة حرارة عالية		
8- ممنوع العصر والتجفيف بالغسالة الأتوماتيك		
9- يتم تجفيف القطعة الملبسية مسطحة		
10- يتم التجفيف في الظل		
11- يفضل التجفيف بدون علاقة في الشمس		

الكي، حيث بلغت نسبة معرفة الطالبات حوالي 67%، تلتها رموز التجفيف بنسبة 55% ثم رموز الغسيل بفرق صغير وبلغت 53%. وبلغت نسبة الطلاب الذين تعرفوا علي علامات التبييض 48% أما أقل نسبة معرفة عند الطالبات فكانت قدرتهم علي تفسير رموز استخدام التنظيف الجاف وبلغت 32%. وبلغت نسبة الطلاب القادرين علي الربط بين الخامات المختلفة وطرق العناية بها 29%، شكل رقم (5).

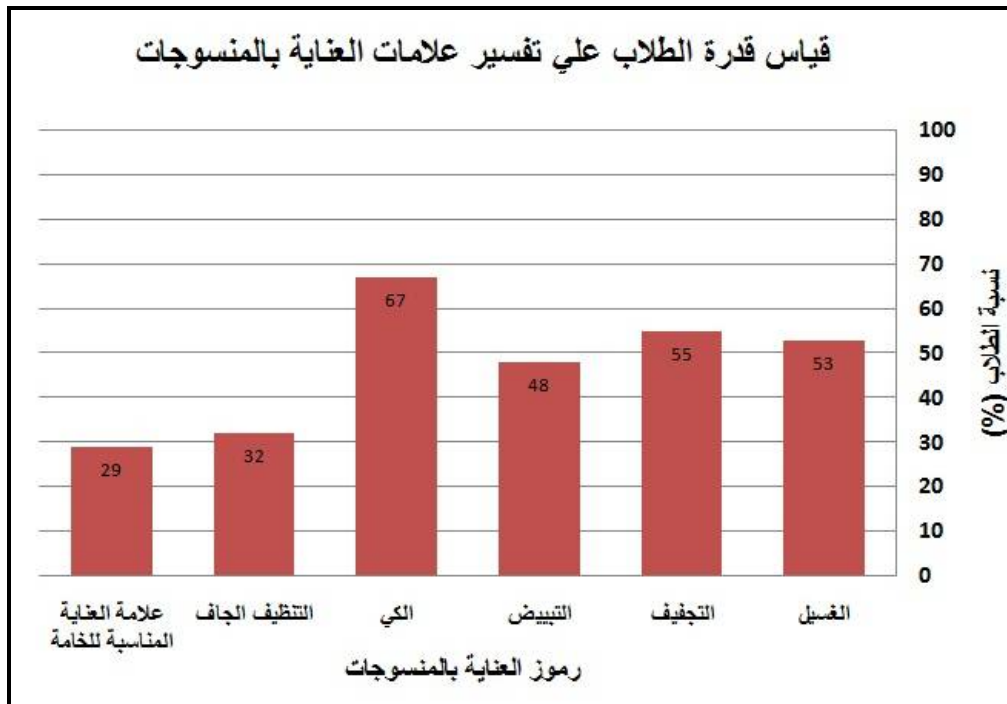
نتائج البحث Results:

اتضح من نتائج الاستبانة عدم وجود فرق معنوي بين مستوي الطلاب بالجامعتين المختلفتين وبالمستويات التدريسية المختلفة.

وبتحليل نتائج الاستبانة تم التوصل للنتائج التالية:
وجد أن مقدار معرفة الطلاب لرموز العناية بالمنسوجات متفاوتة تبعاً لنوع العملية التي تفسرها الرموز. تم توضيح مدي معرفة الطلاب بكل عملية من العمليات الأساسية للعناية بالمنسوجات وتقييم إجابة أسئلة الاستبانة كل علي حدا في الشكل رقم (4). أظهرت النتائج أن أكثر الرموز وضوحاً للطالبات كانت رموز



شكل رقم (4): نسبة عدد الطالبات التي تعرفت علي رموز العناية المختلفة لكل عملية حسب الأسئلة المقترحة الرموز للمرة الأولى. بجانب ذلك ترك العديد من الطلاب الاستمارة فارغة لعدم معرفته الإجابة علي أي من أسئلة الاستمارة. كما أشارت النتائج أن نسبة معرفة الطالبات العامة لرموز العناية بالمنسوجات قد بلغت 44.6%. كما أكد بعضهم رؤيتهم لبعض



شكل رقم (5): توضيح مقياس قدرة الطلاب علي تفسير وفهم رموز العناية بالمنسوجات ومن النتائج السابقة تبنت فكرة أنه توجد مشكلة حقيقية لدي طلاب قسم الملابس في الجامعتين محل التجربة في تفسير وفهم رموز العناية بالمنسوجات المختلفة. نتيجة لما سبق شرحة وتحليله من نتائج الاستمارة ونظرا لأهمية المشكلة وتأثيرها المباشر علي استخدامنا اليومي لملابسنا وطرق الحفاظ عليها ومحاولة منا في نشر الوعي الثقافي لأهمية طرق العناية المختلفة، فقد قمنا من خلال هذا البحث بتجميع أكبر قدر من رموز العناية بالمنسوجات المختلفة مع تفسير وشرح الرموز وتوضيح مع أي من الخامات تستخدم. ثم قمنا بتصميم مطوية تحتوي علي هذه الرموز وتفسيرها جميعها. تم عرض المطوية في شكل رقم 6.

رموز العناية بالمنسوجات

جامعة حلوان
كلية الفنون التطبيقية
قسم الملابس الجاهزة

Textile Care Symbols
رموز العناية بالمنسوجات

إعداد

رابعاً: رموز التجفيف

الرمز	تفسير رمز العناية واستخدامه
	تجفيف بواسطة الفسالة الأوتوماتيك
	1- تجفيف عند أقل درجة حرارة - الشايون والبوليستر والانسيتات. 2- تجفيف عند درجة حرارة متوسطة - للكتان والكتان المصبوغ
	1- تجفيف عند أعلى درجة حرارة - القطن والكتان الأبيض 2- تجفيف بواسطة الفسالة وبدون حرارة
	تجفيف بواسطة الفسالة الأوتوماتيك - ضغط دائم
	1- تجفيف مع ضغط دائم عند أقل درجة حرارة 2- تجفيف مع ضغط دائم عند درجة حرارة متوسطة
	تجفيف مع ضغط دائم عند أعلى درجة حرارة
	تجفيف بواسطة الفسالة الأوتوماتيك - لطيف وهادئ
	1- تجفيف لطيف عند أقل درجة حرارة 2- تجفيف لطيف عند درجة حرارة متوسطة
	1- تجفيف لطيف عند أعلى درجة حرارة 2- تجفيف لطيف وبدون حرارة
	1- منوع التجفيف بواسطة الفسالة المصوف والأكريليك 2- منوع التجفيف عاما
	1- تجفيف خطي 2- تجفيف خطي في الظل
	1- التنظيق الجاف - تجفيف طولي للبوليستر والأكريليك 2- التنظيق الجاف، تجفيف طولي في الظل
	1- تجفيف مسطح لتكريبك والكشمير 2- تجفيف مسطح في الظل
	منوع المصنوع

خامساً: رموز التنظيف الجاف

الرمز	تفسير رمز العناية واستخدامه
	رمز التنظيف الجاف عاما
	1- تنظيف جاف باستخدام أي مطول - القطن والكتان والحرير والصوف 2- تنظيف جاف بمطول بتزولي فقط (الكحول الأبيض أو مذيب 113) - الخامات الحساسة والمجهزة تجهيزات خاصة
	تنظيف جاف بأي مطول عدا البيروكلوريلين وفينيلين - أكريليك - بوليستر وحرير نحاس
	1- تنظيف جاف مع حرارة منخفضة الخامات التي تتأثر بالحرارة 2- تنظيف جاف بدون بخار للخامات التي تتأثر بالبخار
	1- تنظيف جاف مع خفض درجة الرطوبة الخامات التي تتأثر بالرطوبة العالية 2- تنظيف جاف مع دورة قصيرة للخامات التي تتأثر بالحركة الشديدة
	1- تنظيف جاف باستخدام أي مطول وبدون بخار 2- تنظيف جاف بأي مطول مع خفض درجة الحرارة
	1- تنظيف جاف بأي مطول مع خفض درجة الرطوبة 2- تنظيف جاف بأي مطول مع دورة قصيرة
	منوع التنظيف الجاف
	تنظيف رطب عالي بأي وسيلة تنظيف وبدون موصفات خاصة
	تنظيف رطب متوسط للخامات الحساسة مع تقليل الحركة الميكانيكية
	تنظيف رطب منخفض للخامات جديدة الحساسة مع تقليل الحركة الميكانيكية لأقصى درجة
	منوع التنظيف الرطب

رموز العناية بالمنسوجات																																																							
أولاً: رموز الغسيل	ثانياً: رموز الكي																																																						
<table border="1"> <thead> <tr> <th>الرمز</th> <th>تفسير رمز العناية واستخدامه</th> </tr> </thead> <tbody> <tr> <td></td> <td>غسيل باستخدام غسالة الملابس (صناعي)</td> </tr> <tr> <td></td> <td>غسيل باستخدام غسالة على البارد (30 درجة) الحرير الطبيعي والأسيات المطبوخة</td> </tr> <tr> <td></td> <td>غسيل باستخدام غسالة بعمية دافئة (40 درجة) الحرير الصناعي والصوف المخروط بقطن</td> </tr> <tr> <td></td> <td>غسيل باستخدام غسالة بعمية ساخنة (50 درجة) النيلون الأبيض والبوليستر المخروط بقطن</td> </tr> <tr> <td></td> <td>غسيل باستخدام غسالة بعمية ساخنة (60 درجة) القطن ولكتان والحرير الصناعي الملون</td> </tr> <tr> <td></td> <td>غسيل باستخدام غسالة بعمية ساخنة (70 درجة) القطن الأبيض ولكتان ذو التركيب الحساس</td> </tr> <tr> <td></td> <td>غسيل باستخدام غسالة بعمية ساخنة جدا (95 درجة) - القطن الأبيض ولكتان</td> </tr> <tr> <td></td> <td>غسيل باستخدام غسالة مع ضغط دائم</td> </tr> <tr> <td></td> <td>غسيل باستخدام غسالة على البارد (30 درجة) مع ضغط دائم</td> </tr> <tr> <td></td> <td>غسيل باستخدام غسالة بعمية دافئة (40 درجة) مع ضغط دائم</td> </tr> <tr> <td></td> <td>غسيل باستخدام غسالة بعمية ساخنة (50 درجة) مع ضغط دائم</td> </tr> <tr> <td></td> <td>غسيل باستخدام غسالة بعمية ساخنة (60 درجة) مع ضغط دائم</td> </tr> <tr> <td></td> <td>غسيل باستخدام غسالة بعمية ساخنة (70 درجة) مع ضغط دائم</td> </tr> <tr> <td></td> <td>غسيل باستخدام غسالة بعمية ساخنة جدا (95 درجة) مع ضغط دائم</td> </tr> </tbody> </table>	الرمز	تفسير رمز العناية واستخدامه		غسيل باستخدام غسالة الملابس (صناعي)		غسيل باستخدام غسالة على البارد (30 درجة) الحرير الطبيعي والأسيات المطبوخة		غسيل باستخدام غسالة بعمية دافئة (40 درجة) الحرير الصناعي والصوف المخروط بقطن		غسيل باستخدام غسالة بعمية ساخنة (50 درجة) النيلون الأبيض والبوليستر المخروط بقطن		غسيل باستخدام غسالة بعمية ساخنة (60 درجة) القطن ولكتان والحرير الصناعي الملون		غسيل باستخدام غسالة بعمية ساخنة (70 درجة) القطن الأبيض ولكتان ذو التركيب الحساس		غسيل باستخدام غسالة بعمية ساخنة جدا (95 درجة) - القطن الأبيض ولكتان		غسيل باستخدام غسالة مع ضغط دائم		غسيل باستخدام غسالة على البارد (30 درجة) مع ضغط دائم		غسيل باستخدام غسالة بعمية دافئة (40 درجة) مع ضغط دائم		غسيل باستخدام غسالة بعمية ساخنة (50 درجة) مع ضغط دائم		غسيل باستخدام غسالة بعمية ساخنة (60 درجة) مع ضغط دائم		غسيل باستخدام غسالة بعمية ساخنة (70 درجة) مع ضغط دائم		غسيل باستخدام غسالة بعمية ساخنة جدا (95 درجة) مع ضغط دائم	<table border="1"> <thead> <tr> <th>الرمز</th> <th>تفسير رمز العناية واستخدامه</th> </tr> </thead> <tbody> <tr> <td></td> <td>غسيل باستخدام غسالة - لطيف وهادئ</td> </tr> <tr> <td></td> <td>غسيل باستخدام غسالة على البارد (30 درجة) غسيل لطيف</td> </tr> <tr> <td></td> <td>غسيل باستخدام غسالة بعمية دافئة (40 درجة) غسيل لطيف</td> </tr> <tr> <td></td> <td>غسيل باستخدام غسالة بعمية ساخنة (50 درجة) غسيل لطيف</td> </tr> <tr> <td></td> <td>غسيل باستخدام غسالة بعمية ساخنة (60 درجة) غسيل لطيف</td> </tr> <tr> <td></td> <td>غسيل باستخدام غسالة بعمية ساخنة (70 درجة) غسيل لطيف</td> </tr> <tr> <td></td> <td>غسيل باستخدام غسالة بعمية ساخنة جدا (95 درجة) غسيل لطيف</td> </tr> <tr> <td></td> <td>غسيل يدوي عادي</td> </tr> <tr> <td></td> <td>غسيل يدوي على البارد</td> </tr> <tr> <td></td> <td>غسيل يدوي بعمية دافئة</td> </tr> <tr> <td></td> <td>ممنوع الغسيل</td> </tr> </tbody> </table>	الرمز	تفسير رمز العناية واستخدامه		غسيل باستخدام غسالة - لطيف وهادئ		غسيل باستخدام غسالة على البارد (30 درجة) غسيل لطيف		غسيل باستخدام غسالة بعمية دافئة (40 درجة) غسيل لطيف		غسيل باستخدام غسالة بعمية ساخنة (50 درجة) غسيل لطيف		غسيل باستخدام غسالة بعمية ساخنة (60 درجة) غسيل لطيف		غسيل باستخدام غسالة بعمية ساخنة (70 درجة) غسيل لطيف		غسيل باستخدام غسالة بعمية ساخنة جدا (95 درجة) غسيل لطيف		غسيل يدوي عادي		غسيل يدوي على البارد		غسيل يدوي بعمية دافئة		ممنوع الغسيل
الرمز	تفسير رمز العناية واستخدامه																																																						
	غسيل باستخدام غسالة الملابس (صناعي)																																																						
	غسيل باستخدام غسالة على البارد (30 درجة) الحرير الطبيعي والأسيات المطبوخة																																																						
	غسيل باستخدام غسالة بعمية دافئة (40 درجة) الحرير الصناعي والصوف المخروط بقطن																																																						
	غسيل باستخدام غسالة بعمية ساخنة (50 درجة) النيلون الأبيض والبوليستر المخروط بقطن																																																						
	غسيل باستخدام غسالة بعمية ساخنة (60 درجة) القطن ولكتان والحرير الصناعي الملون																																																						
	غسيل باستخدام غسالة بعمية ساخنة (70 درجة) القطن الأبيض ولكتان ذو التركيب الحساس																																																						
	غسيل باستخدام غسالة بعمية ساخنة جدا (95 درجة) - القطن الأبيض ولكتان																																																						
	غسيل باستخدام غسالة مع ضغط دائم																																																						
	غسيل باستخدام غسالة على البارد (30 درجة) مع ضغط دائم																																																						
	غسيل باستخدام غسالة بعمية دافئة (40 درجة) مع ضغط دائم																																																						
	غسيل باستخدام غسالة بعمية ساخنة (50 درجة) مع ضغط دائم																																																						
	غسيل باستخدام غسالة بعمية ساخنة (60 درجة) مع ضغط دائم																																																						
	غسيل باستخدام غسالة بعمية ساخنة (70 درجة) مع ضغط دائم																																																						
	غسيل باستخدام غسالة بعمية ساخنة جدا (95 درجة) مع ضغط دائم																																																						
الرمز	تفسير رمز العناية واستخدامه																																																						
	غسيل باستخدام غسالة - لطيف وهادئ																																																						
	غسيل باستخدام غسالة على البارد (30 درجة) غسيل لطيف																																																						
	غسيل باستخدام غسالة بعمية دافئة (40 درجة) غسيل لطيف																																																						
	غسيل باستخدام غسالة بعمية ساخنة (50 درجة) غسيل لطيف																																																						
	غسيل باستخدام غسالة بعمية ساخنة (60 درجة) غسيل لطيف																																																						
	غسيل باستخدام غسالة بعمية ساخنة (70 درجة) غسيل لطيف																																																						
	غسيل باستخدام غسالة بعمية ساخنة جدا (95 درجة) غسيل لطيف																																																						
	غسيل يدوي عادي																																																						
	غسيل يدوي على البارد																																																						
	غسيل يدوي بعمية دافئة																																																						
	ممنوع الغسيل																																																						
<table border="1"> <thead> <tr> <th>الرمز</th> <th>تفسير رمز العناية واستخدامه</th> </tr> </thead> <tbody> <tr> <td></td> <td>رمز الكي، أي درجة حرارة جافة جف أو باستخدام بخار</td> </tr> <tr> <td></td> <td>كي بدرجة حرارة منخفضة حتى 110 درجة مئوية الأكريليك والحرير الصناعي والأسيات والبوليستر</td> </tr> <tr> <td></td> <td>كي بدرجة حرارة متوسطة حتى 150 درجة مئوية الصوف والبوليستر المخروط</td> </tr> <tr> <td></td> <td>كي بدرجة حرارة عالية حتى 210 درجة مئوية القطن ولكتان ولكتان</td> </tr> <tr> <td></td> <td>ممنوع استخدام البخار</td> </tr> <tr> <td></td> <td>كي بدرجة حرارة منخفضة حتى درجة 110 درجة مئوية وممنوع استخدام البخار</td> </tr> <tr> <td></td> <td>كي بدرجة حرارة متوسطة حتى 150 درجة مئوية وممنوع استخدام البخار</td> </tr> <tr> <td></td> <td>كي بدرجة حرارة عالية حتى 210 درجة مئوية وممنوع استخدام البخار</td> </tr> <tr> <td></td> <td>ممنوع الكي</td> </tr> <tr> <td></td> <td>النيلون وبعض أقمشة الأكريليك والمنتجات البلاستيكية</td> </tr> </tbody> </table>	الرمز	تفسير رمز العناية واستخدامه		رمز الكي، أي درجة حرارة جافة جف أو باستخدام بخار		كي بدرجة حرارة منخفضة حتى 110 درجة مئوية الأكريليك والحرير الصناعي والأسيات والبوليستر		كي بدرجة حرارة متوسطة حتى 150 درجة مئوية الصوف والبوليستر المخروط		كي بدرجة حرارة عالية حتى 210 درجة مئوية القطن ولكتان ولكتان		ممنوع استخدام البخار		كي بدرجة حرارة منخفضة حتى درجة 110 درجة مئوية وممنوع استخدام البخار		كي بدرجة حرارة متوسطة حتى 150 درجة مئوية وممنوع استخدام البخار		كي بدرجة حرارة عالية حتى 210 درجة مئوية وممنوع استخدام البخار		ممنوع الكي		النيلون وبعض أقمشة الأكريليك والمنتجات البلاستيكية	<table border="1"> <thead> <tr> <th>الرمز</th> <th>تفسير رمز العناية واستخدامه</th> </tr> </thead> <tbody> <tr> <td></td> <td>يسمح باستعمال أي نوع بيض تجاري أو الكلور القطن والأكريليك والبوليستر</td> </tr> <tr> <td></td> <td>لا يسمح التبييض باستخدام الكلور بعض أنواع الصوف والحرير الذين يتأثرون بالكلور</td> </tr> <tr> <td></td> <td>ممنوع استخدام المبيض الصوف والحرير</td> </tr> </tbody> </table>	الرمز	تفسير رمز العناية واستخدامه		يسمح باستعمال أي نوع بيض تجاري أو الكلور القطن والأكريليك والبوليستر		لا يسمح التبييض باستخدام الكلور بعض أنواع الصوف والحرير الذين يتأثرون بالكلور		ممنوع استخدام المبيض الصوف والحرير																								
الرمز	تفسير رمز العناية واستخدامه																																																						
	رمز الكي، أي درجة حرارة جافة جف أو باستخدام بخار																																																						
	كي بدرجة حرارة منخفضة حتى 110 درجة مئوية الأكريليك والحرير الصناعي والأسيات والبوليستر																																																						
	كي بدرجة حرارة متوسطة حتى 150 درجة مئوية الصوف والبوليستر المخروط																																																						
	كي بدرجة حرارة عالية حتى 210 درجة مئوية القطن ولكتان ولكتان																																																						
	ممنوع استخدام البخار																																																						
	كي بدرجة حرارة منخفضة حتى درجة 110 درجة مئوية وممنوع استخدام البخار																																																						
	كي بدرجة حرارة متوسطة حتى 150 درجة مئوية وممنوع استخدام البخار																																																						
	كي بدرجة حرارة عالية حتى 210 درجة مئوية وممنوع استخدام البخار																																																						
	ممنوع الكي																																																						
	النيلون وبعض أقمشة الأكريليك والمنتجات البلاستيكية																																																						
الرمز	تفسير رمز العناية واستخدامه																																																						
	يسمح باستعمال أي نوع بيض تجاري أو الكلور القطن والأكريليك والبوليستر																																																						
	لا يسمح التبييض باستخدام الكلور بعض أنواع الصوف والحرير الذين يتأثرون بالكلور																																																						
	ممنوع استخدام المبيض الصوف والحرير																																																						
<p>ثالثاً: رموز استخدام المبيض</p> <table border="1"> <thead> <tr> <th>الرمز</th> <th>تفسير رمز العناية واستخدامه</th> </tr> </thead> <tbody> <tr> <td></td> <td>يسمح باستعمال أي نوع بيض تجاري أو الكلور القطن والأكريليك والبوليستر</td> </tr> <tr> <td></td> <td>لا يسمح التبييض باستخدام الكلور بعض أنواع الصوف والحرير الذين يتأثرون بالكلور</td> </tr> <tr> <td></td> <td>ممنوع استخدام المبيض الصوف والحرير</td> </tr> </tbody> </table>		الرمز	تفسير رمز العناية واستخدامه		يسمح باستعمال أي نوع بيض تجاري أو الكلور القطن والأكريليك والبوليستر		لا يسمح التبييض باستخدام الكلور بعض أنواع الصوف والحرير الذين يتأثرون بالكلور		ممنوع استخدام المبيض الصوف والحرير																																														
الرمز	تفسير رمز العناية واستخدامه																																																						
	يسمح باستعمال أي نوع بيض تجاري أو الكلور القطن والأكريليك والبوليستر																																																						
	لا يسمح التبييض باستخدام الكلور بعض أنواع الصوف والحرير الذين يتأثرون بالكلور																																																						
	ممنوع استخدام المبيض الصوف والحرير																																																						

شكل رقم (6): مطوية العناية بالمنسوجات

كمخرج نهائي لحل المشكلة.

وتقترح الدراسة محاولة إدراج مقرر العناية بالمنسوجات بالإنحة التدريسية للأقسام المتخصصة في دراسة النسيج والملابس الجاهزة حيث أنها من أساسيات الحفاظ علي المنتج بشكل جيد طوال فتره عمره الاستهلاكي بجانب أن طرق العناية بالمنتج تعتبر أحد الأسباب الرئيسية التي تؤثر علي قرار الشراء لدي المستهلك وبالتالي علي عملية التسويق التي هي أيضا من صميم عمل الدارسين بمجال النسيج والملابس الجاهزة.

كما تقترح الدراسة محاولة طبع ونشر هذه المطوية وتوزيعها لجميع شركات ومحلات بيع الملابس الجاهزة، حيث يقترح إعطائها للمشتري أثناء شراءه لأي من المنتجات الملبسية من هذه الشركات ويتمكن المستهلك بسهولة ويسر تفسير الرموز التي توجد علي البطاقة الإرشادية وبالتالي يتسني له فهم طرق العناية بالمنتج والحفاظ عليه بشكل جيد ولفترة طويلة.

المراجع References :

- H. Eberle; H. Hermelling; M. Hornberger; R. Kigus; D. Menzer; W. Ring: Clothing Technology (Fourth Edition), Verlag Europa-Lehrmittel, Germany, 2003.
- <http://www.ginetex.net/labelling/care-labelling/care-symbols/textile-care>. GINETEX - The international association for textile care labeling./
- www.intertek.com/consumergoods, Care labling, Caring about the consumer beyond the label, 2012
- ISO/DIS 3758.3: Textiles — Care labelling code using symbols, 2010.

الخلاصة Conclusion :

من المعلوم أن منتجات الملابس مع الاستخدام تتسخ وتحتاج لغسلها وتحفيها وكيفية بشكل منتظم وذلك طوال فترة استخدامها لها للحفاظ علي شكلها الأنيق واحتفاظنا بنظافتنا الشخصية ونظافة البيئة المحيطة بنا. وبالتالي فمن المهم بل من الواجب أن نعنتي بملابنا عناية خاصة.

ولكن الأقمشة والملابس تصنع من ألياف نسيجية مختلفة ، ولكل خامة نسيجية، سواء كانت طبيعية أو صناعية أو مخلوطة من الأثنتين، خواص مميزة لها دون غيرها وبالتالي فإن طرق العناية بها أيضا تختلف.

مشكلة البحث هي قلة انتشار الوعي الثقافي بأهمية رموز العناية بالمنسوجات مما قد يؤدي في كثير من الأحيان إلي معاملة القطعة الملبسية أثناء الغسيل أو الكي أو التنظيف بشكل خاطئ، ويؤدي لحدوث تلف بالمنتجات الملبسية لا يمكن علاجها.

من خلال البحث تم إجراء استبيان يحتوي علي أسئلة متنوعة تشمل رموز العناية المختلفة من غسيل وتجفيف وتبييض وكي وتنظيف جاف، وتم عرض الاستبانة علي طلاب البكالوريوس بقسم الملابس الجاهزة - جامعة حلوان وقسم تصميم الأزياء جامعة الملك عبد العزيز للوقوف علي مدي معرفة الطلاب بهذه الرموز وتفسيرها.

أظهرت النتائج أن نسب المعرفة الإجمالية للطلاب برموز العناية المختلفة بلغت 44.8 % . هذه النسبة التي لم تتعدى ال 50% تعني أنه توجد مشكلة حقيقة لدي الطلاب الذين يفترض أنهم ذوي الخبرة في مجال الملابس الجاهزة مما يدل علي أن المشكلة أكبر لدي المستهلك العادي الذي لا علاقة له بدراسة الخامات النسيجية والملابس الجاهزة وتسويق المنتج النهائي.

من خلال البحث ونتائجه تم تصميم مطوية تحتوي علي أكبر عدد من رموز العناية بالمنسوجات المختلفة وإلحاقها بهذا البحث

8. <http://www.textileaffairs.com/c-common.htm>
9. Care labelling for clothing and textile products: Supplier guide, Australian Competition and Consumer Commission, 2008
5. ASTM D5489, Guide to Care Symbols.
6. Smith, Bridgett W.: Care Label Symbols, Agricultural Extension Service, The University of Tennessee.
7. Stone, J.: Consumer Choices Using textile labels, Iowa State University of Science and Technology, November 2003.