

خرائط المفاهيم وأثرها على مستوى التحصيل المعرفي ودافعية الإنجاز الدراسي لبعض مهارات الجبر الفنى لدى طالبات كلية التربية الرياضية

د. هديل احمد محمد متولى
مدرس دكتور بقسم المناهج وطرق تدريس التربية الرياضية
كلية التربية الرياضية للبنات
جامعة الإسكندرية

المقدمة ومشكلة البحث

إن التعليم اليوم يكتسب أهمية أكثر من أى وقت مضى ، نظرا للتطور السريع الذى يشهده العالم فى مجالات الحياة المختلفة ، وما يرافق ذلك من إنجازات تنتج لمحاولات المتعلم الجادة فى الكشف عن الجديد فى العلوم والمعرفة .

ولذا يسعى الخبراء والمتخصصين فى ميدان المناهج وطرق التدريس إلى التوصل لإستراتيجيات وطرق وأساليب تساعد المعلم على إدارة الموقف التعليمي بنجاح، حيث لم يعد نجاح المعلم قاصراً على تحقيق المتعلم للأهداف الدراسية التي يعلمها له ولكنه امتد إلى نوعية ما يخرسه فيه ليتحقق لديه سلوكيات واتجاهات وقيم. (٣٦)

وحيث لا توجد أساليب مثلى للتدريس تحقق جميع جوانب التعلم عن غيرها فقد بدأ الإهتمام بتطبيق أساليب جديدة كأتجاه للتغلب على النمطية التقليدية ورد فعل للتطور التكنولوجي فى العملية التعليمية ولتطوير دور المتعلم ومشاركة فى الموقف التعليمي ولتحويل الموقف التعليمي من وسيلة إتصال ذو إتجاه واحد إلى وسيلة إتصال ذو إتجاهين (٣٩ : ٢١)

فعمل المتعلم ما هو إلا بناء معرفي منظم من المفاهيم والأفكار الكبرى والتي تترتب بشكل هرمي، حيث تحتل الأفكار الكبرى والمفاهيم العريضة رأس الهرم، وبالنزول إلى قاعدة الهرم تتدرج المفاهيم من الأكبر إلى الأصغر، ويمثل كل بناء منها وحدة تطور معرفي تبرز ما لدى المتعلم من استعدادات وخبرات وأفكار. (٣٣ : ٢٥)

وفي ضوء ذلك تغير الإطار الفكري لدور المتعلم فلم يعد محصوراً في تحصيل المادة التعليمية واسترجاعها بل تجاوز إلى تنمية مهارات الوصول إلى المعرفة والحصول عليها وتوظيفها وتوليد المعارف الجديدة ويأتي ذلك عبر التعلم المثمر، ولكي يتحقق لابد من التركيز على الأفكار والمفاهيم الأساسية والتصور الذهني للمادة التعليمية دون اللجوء إلى الحفظ والتلقين فقط ، وفي هذا السياق أصبح المتعلم معنياً ومطالباً بربط المعلومات والمفاهيم ببعضها على شكل بنية معرفية منظمة تعمق فهمه وتساعد في استدعائها وتوظيفها في مواقف تعليمية جديدة وعليه فنحن بحاجة إلى أساليب تعليمية تفعل استثمار المعرفة عبر التعلم للتمكن من توظيف مهارات التفكير النقدي والإبداعي، وتطبيق المعرفة في مواقف متعددة.(٣٩:٥٧) (٣٦)

ولذا ترى الباحثة أن خرائط المفاهيم تعد تقنية تربوية جديدة تنسجم ومعطيات التربية الحديثة في كون المتعلم محور العملية التعليمية وصاحب الدور الرئيسي في عملية تعلمه،

كما أن خرائط المفاهيم أداة فاعلة في تمثيل المعرفة والبناء عليها، وأن أهميتها تكمن في أنها ترسخ لدى المتعلم منهجاً للتفكير المنظم يتواءم مع طبيعة عقله.

كما أتفقت نتائج البحوث والدراسات على أهمية استخدام خرائط المفاهيم في تحقيق أهداف التربية الرياضية ومنها دراسة فادية عطية سعد (٢٠٠٢) (١٩) ، دراسة صفوت أحمد على (٢٠٠٢) (٩) خالد عبد الغفار ودعاء محي الدين (٢٠٠٤) (٦) دراسة لمياء فوزى محروس (٢٠٠٥) (٢٥)

عائشة مصطفى (٢٠٠٥) (١٣) وعادل رمضان (٢٠٠٨) (١١) وبدور محمد عادل (٢٠٠٩) (٤) ووفاء درويش وغادة عمر (٢٠١٢) (٣٠) وأشارت جميعها بأن خرائط المفاهيم أداة فاعلة في تمثيل المعرفة والبناء عليها فهي تساعد على تحقيق التعلم والمشاركة الفعالة والإيجابية التي نبتغيها.

وتقوم الدافعية بدور كبير في عملية التعليم، بل تعد شرطاً من شروطه الذي يسهله وييسر تحقيقه، وهناك علاقة كبيرة بينهما، حيث لا يوجد في الواقع تعلم من دون أن يكون متضمناً بدافع ما.

ويتوقف نجاح المتعلم دراسياً على مقدار مالدیه من دافعية نحو الدراسة فكلما كانت الدافعية أقوى كان إنجازهم أفضل، حيث يعد الدافع للإنجاز عاملاً مهماً في توجيه سلوك المتعلم وتنشيطه و ادراكه للمواقف فضلاً عن مساعدته في فهم وتفسير سلوكه فهو يشعر بتحقيق ذاته من خلال ماينجزه ويحققه من أهداف.(١٦:١٦)

وتعتبر رياضة الجمباز من الرياضات الهامة والحيوية التي تتميز عن باقي الرياضات بأنها تحتاج إلى أساليب وطرق متطورة لتعلمها حتى يمكن التقدم بمستوى الأداء ، كما أنها تتطلب اكتشاف أهم تفاصيل الأداء الفني الجيد والسعي المستمر نحو معرفة خصائص ومقومات هذه المهارات ومتطلباتها من القدرات الحركية والنقاط الفنية لنجاحها ،وأهم الأخطاء الشائعة لها ، والتدرج التعليمي المناسب ،وذلك لكي يتمكن المتعلم من الأداء الصحيح .

أدیل سعد وآخرون (٢٠١٠) (١ : ٢) أن مادة الجمباز الفني أحد المقررات الدراسية التي يشترك فيها المتعلم بمفرده حيث يحتاج إلى جهد كبير لتعلم مهاراته و إتقانها حيث يعتمد على قدراته في إنجاز الواجب الحركي على أجهزة الجمباز.

فمن خلال تدريس الباحثة لمقرر الجمباز الفني لجانبيه العملي والنظري لسنوات وجدت انخفاض مستوى الدافعية والإستثارة لدى الطالبات لتعلم مهاراته بجانب إهمالهن للجانب النظري وهذا مارأته من خلال عملها كمقيمة للأمتحان الشفهي لطالبات الفرقة الأولى حيث وجدت قصور الطالبات في الإجابة على الأسئلة التي تطرح عليهن وهذا ما أكدته تتبع درجات نتائج الأمتحان الشفهي في الثلاث سنوات السابقة (٢٠٠٩-٢٠١١) خلال الجدول التالي

جدول (١)
نتائج الطالبات فى الإمتحان الشفهى للجمباز الفنى

نسبة الحاصلات على تقدير (جيد)	نسبة الحاصلات على تقدير مقبول	عدد الطالبات	العام الجامعى
٤٧%	٤٤%	٢١٨	٢٠٠٨-٢٠٠٩
٤٢%	٤٦%	٢٢٠	٢٠٠٩-٢٠١٠
٣٥%	٦٥%	٢٤	٢٠١٠-٢٠١١

يتضح من بيانات جدول (١) أن هناك إنخفاض فى نسب تقديرات الطالبات فى الجانب النظرى (الشفهى) لمادة الجمباز الفنى مما أثار انتباه الباحثة لمحاولة تجريب أسلوب خرائط المفاهيم والتي تساعد على تعلم أفضل وتحقيق التفاعل بين الطالبات والمعلم ، والتعاون والمشاركة الإيجابية لديهن حيث يترسخ التفكير المنظم ويتعزز التحصيل المعرفى ويتوفر عامل الإرتباط والإنسجام بين عناصر المادة التعليمية مع اكتساب القدرة على دافعية الإنجاز الدراسى التى يجب تنميتها لهن .

فالمتعلم لا يكون فى حاجة إلى التحفيز أو التعزيز فى حالة ظهور الحافز المعرفى التعليمى ، مما يؤكد على أهمية الجانب المعرفى وضرورة قياسه وتقييمه.

أهداف البحث:

يهدف البحث إلى :

- ١ - دراسة أثر إستخدام خرائط المفاهيم على التحصيل المعرفى فى المقرر النظرى لمهارات الجمباز الفنى لدى طالبات الفرقة الأولى بكلية التربية الرياضية .
- ٢- دراسة أثر إستخدام خرائط المفاهيم على دافعية الإنجاز الدراسى نحو مقرر الجمباز الفنى لدى طالبات الفرقة الأولى بكلية التربية الرياضية .

فروض البحث :

- ١- توجد فروق ذات دلالة إحصائية بين متوسطي درجات القياس القبلي والقياس البعدي للمجموعة التجريبية فى اختبار التحصيل المعرفى لصالح القياس البعدي.
- ٢- توجد فروق ذات دلالة إحصائية بين متوسطي درجات القياس القبلي والقياس البعدي للمجموعة الضابطة فى اختبار التحصيل المعرفى لصالح القياس البعدي.
- ٣- توجد فروق ذات دلالة إحصائية بين متوسطي درجات المجموعة التجريبية والمجموعة الضابطة فى القياس البعدي لاختبار التحصيل المعرفى لصالح المجموعة التجريبية .
- ٤- توجد فروق ذات دلالة إحصائية بين متوسطي درجات المجموعة التجريبية والمجموعة الضابطة فى القياس البعدي فى نتائج مقياس دافعية الإنجاز لصالح المجموعة التجريبية لصالح المجموعة التجريبية .
- ٥- يوجد تأثير إيجابي بين مجموعتي البحث التجريبية والضابطة لتحسن التحصيل المعرفى ولصالح المجموعة التجريبية التي استخدمت خرائط المفاهيم.

مصطلحات البحث :

خرائط المفاهيم : هي عبارة عن أشكال تخطيطية تربط المفاهيم ببعضها البعض عن طريق خطوط أو أسهم يكتب عليها كلمات تسمى كلمات الربط لتوضيح العلاقة بين مفهوم وآخر (٢١: ٣٥)

دافعية الإنجاز : هي الدافع للنجاح وتجاوز الصعوبات وتباین من فرد لأخر ومن ثقافة لأخرى. (٣٨ : ٣)

دافعية الإنجاز الدراسي لمقرر الجميز الفني: هي قوى ستثير سلوك المتعلم تدفعه إلى بذل الجهد من أجل النجاح في إنجاز واجباته من مهارات الجميز الفني المقررة وإظهار قدر كبير من النشاط والفاعلية والمثابرة من أجل التفوق والإمّياز. ويقاس دافع الإنجاز الدراسي بمجموع الدرجات التي يحصل عليها نتيجة الإجابات على فقرات المقياس المعدة في الدراسة الحالية. (تعريف إجرائي)

إجراءات البحث :

منهج البحث : نظراً لطبيعة هذا البحث والأهداف التي يسعى إلى تحقيقها فقد اعتمد على المنهج التجريبي : باستخدام التصميم التجريبي للقياس القبلي البعدي لمجموعتين احدهما تجريبية يطبق عليها أسلوب خرائط المفاهيم والأخرى ضابطة يطبق عليها البرنامج التقليدي .

*** مجالات البحث :**

١- **المجال الزمني :** تم تطبيق التجربة الأساسية في الفترة ما بين ٢٠١٢/٤/١ إلى ٢٠١٢/٥/١٣ .

٢- **المجال المكاني :** قاعة المحاضرات بكلية التربية الرياضية للبنات .

٣- **المجال البشري :** ويتضمن ما يلي

- **اختيار وحجم العينة :**

تم اختيار عينة البحث بالطريقة العمدية من بين الطالبات المقيدات في الفرقة الأولى بكلية التربية الرياضية للبنات بالإسكندرية للعام الجامعي (٢٠١٢/٢٠١١)

وقد تم اختيار هذه الفرقة بصفة خاصة نظراً لأنه لم يسبق للطالبات فيها دراسة مقرر الجميز الفني وأول مرة يدرسن مهارات الجميز الفني مما يجعل ظهور تأثير المتغير التجريبي واضحاً على عينة البحث .

وقد بلغ حجم العينة (١١٠) طالبة، من اجمالي (٢٢٠) طالبة بنسبة تمثل ٥٠% حيث اختارت الباحثة هذه العينة بالطريقة العمدية لأنها التي تقوم بتدريس المحاضرات التطبيقية والنظرية لهذه المجموعة.

حيث تم تقسيم هذه العينة عشوائياً كالأتي " مجموعة تجريبية وعددها (٤٠) طالبة تستخدم أسلوب خرائط المفاهيم للجزء النظري لمهارات الجميز الفني المقررة والأخرى

ضابطة وعددها (٤٠) طالبة وتستخدم الطريقة التقليدية المتبعة . وعينة استطلاعية بلغ عددها (٢٠) طالبة لتقنين الأختبار المعرفى ومقياس دافعية الإنجاز الدراسى كما تم استبعاد (١٠) طالبات منهم (٧) طالبات راسبات و (٣) طالبات لاعبات جمباز .

أدوات جمع البيانات :

أولاً : إعداد إختبار التحصيل المعرفى:

قامت الباحثة بإعداد إختباراً معرفياً فى الجزء النظرى للمهارات العملية لمقرر الجمباز الفنى لطالبات عينة البحث "المجموعة التجريبية و المجموعة الضابطة" وعرضه على مجموعة من الخبراء من قسم المناهج وطرق تدريس التربية الرياضية مرفق (١) ، مرفق (٢)

وقد مرت عملية إعداد إختبار التحصيل المعرفى بالخطوات التالية :

*خطوات بناء الإختبار:

- ١- تحديد الهدف من الإختبار
- ٢- تحديد الأهداف العامة للإختبار
- ٣ - تحديد مستويات التعلم المتضمنة للإختبار ٤- حدود الإختبار وأبعاده
- ٥ - تحديد مواصفات الإختبار
- ٦- تحديد الأوزان النسبية لمستويات التعلم ٧ -
- ٨ - التأكد من صدق الإختبار
- ٩- حساب ثبات الإختبار .

*الهدف من الإختبار .

يعتمد البحث على بناء إختبار لتحديد المستوى المعرفى لطالبة الفرقة الأولى فى المقرر النظرى للمهارات العملية لمادة الجمباز الفنى وتحقيقاً لهذا الغرض قامت الباحثة بتصميم الإختبار.

*الأهداف العامة للإختبار .

يتوقع من الطالبة التمكن من أن:-

- تسمى المهارات " قيد البحث " على أجهزة الجمباز
- تلخص التدرج التعليمى الصحيح لكل مهارة من مهارات " قيد البحث "
- تميز بين أنواع الدرجات " قيد البحث "
- تترجم النقاط الفنية لنجاح المهارات " قيد البحث "
- تعدد أهم الأخطاء الشائعة للمهارات " قيد البحث "

*مستويات التعلم المتضمنة للإختبار .

يراعى عند إعداد الأختبار شموله على مستويات التعلم المختلفة فى الجانب المعرفى وهى (التذكر - الفهم - التطبيق) وذلك من خلال المعلومات والمفاهيم المتضمنة للإختبار

* حدود الإختبار وأبعاده .

قامت الباحثة بتحديد أسئلة الإختبار فى ضوء أهداف مادة الجمباز الفنى ثم صياغة أهداف فرعية لكل هدف رئيسى ووضع الأسئلة التى تقيس كل هدف ، وفى ضوء ذلك أمكن وضع حدود الأختبار حيث أنه سيقصر على قياس مستوى معرفة طالبة الفرقة الأولى نحو الجزء النظرى للمهارات العملية المقررة داخل منهج الجمباز الفنى.

*** تحديد مواصفات الاختبار .**

تكون الاختبار من سؤال للاختبار من متعدد إشتمل على (٥٠) مفردة وهى تقيس مستوى معرفة طالبة الفرقة الأولى نحو المقرر النظرى للمهارات العملية " قيد البحث " والدرجة النهائية ٥٠ درجة .

*** تحديد الأوزان النسبية للاختبار .**

قامت الباحثة بتحديد الأوزان النسبية لمستويات التعلم المستخدمة فى إختبار التحصيل المعرفى حيث اشتمل على :

جدول (٢)

الأوزان النسبية للاختبار التحصيل المعرفى

م	مجالات الاختبار	مستويات القياس		
		تذكر	فهم	تطبيق
١	الجزء النظرى للمهارات " قيد البحث "	١٤	١٦	٢٠
٢	النسبة المئوية لكل مستوى	٢٨%	٣٢%	٤٠%
				١٠٠%

*** المعاملات العلمية للاختبار التحصيل المعرفى :**

تجريب وتقنين الاختبار :

حساب معاملات السهولة والصعوبة والتمييز لمفردات الاختبار:

قامت الباحثة قبل القيام بالدراسة الأستطلاعية بتجميع طالبات عينة البحث (التجريبية – الضابطة) وعينة الدراسة الأستطلاعية وعرض المهارات العملية " قيد البحث " عليهن بأداء مثالي للاعبة من لاعبات الجميز. حيث تم تنفيذ التجربة بعد دراسة هذه المهارات فى المحاضرات العملية .

الدراسة الأستطلاعية الأولى :

تم تطبيق الاختبار فى صورته الأولى مرفق (٣) على عينة الدراسة الاستطلاعية وعددها (٢٠) طالبة وذلك فى الفترة من ١١ / ٣ / ٢٠١٢ إلى ١٢ / ٣ / ٢٠١٢ وذلك لتقنين أسئلة الاختبار والتأكد من فهم الطالبات لها ووضوحها . حيث يذكر عبد الحميد شرف (٢٠٠٠) (١٤) أن حساب معامل السهولة لمفردات الاختبار باستخدام المعادلة الآتية :

$$\text{معامل السهولة} = \frac{\text{عدد الإجابات الصحيحة}}{\text{المجموع الكلى}} \times 100$$

ويعد مقابل السهولة مقبولاً إذا تراوح بين ٠,٤ ، ٠,٦ .

$$\text{معامل التمييز} = \frac{\text{س} - \text{ص}}{\text{ن}}$$

حيث س = عدد أفراد المجموعة العليا الذين أجابوا إجابة صحيحة.
ص = عدد أفراد المجموعة الدنيا الذين أجابوا إجابة صحيحة.
ن = عدد أفراد إحدى المجموعتين (المجموعتان متساويتان).

ويوضح فؤاد البهى السيد (٢٠٠٥) (٢٢) أن معامل التمييز عال إذا كان أكثر من ٠,٣ ، مقبول بين ٠,٢ و ٠,٣ ، وغير مقبول إذا كان أقل من ٠,٢

جدول (٣)

معامل السهولة ومعامل التمييز للصورة الأولى لاختبار التحصيل المعرفي للمهارات
المقررة على الفرقة الأولى لمنهج الجباز الفني
(ن=٢٠)

رقم السؤال	معامل السهولة	معامل التمييز	رقم السؤال	معامل السهولة	معامل التمييز
١	٠,٤٣٤	٠,٢٣٦	٢٩	٠,٥٥٦	٠,٢٢٢
٢	٠,٤٧٠	٠,٢٢٠	٣٠	٠,٥٤٦	٠,١٥٦
٣	٠,٤٦٦	٠,٢١٥	٣١	٠,٥٤٣	٠,٢٢٤
٤	٠,٥٧٠	٠,٢٤٢	٣٢	٠,٥٤٢	٠,٢٢٣
٥	٠,٥٥٦	٠,٢٦٠	٣٣	٠,٤٣١	٠,٢٣٩
٦	٠,٥٤٦	٠,٢٢٤	٣٤	٠,٥١٦	٠,٢١٨
٧	٠,٤٣١	٠,٢٣٩	٣٥	٠,٤٤٦	٠,١٦١
٨	٠,٥٠٠	٠,٢٨٥	٣٦	٠,٥٦٢	٠,٢٨٨
٩	٠,٧٢٥	٠,٢٢٥	٣٧	٠,٥٥٧	٠,٢٦١
١٠	٠,٤٣٦	٠,٢٤٠	٣٨	٠,٥٥٦	٠,٢٦٠
١١	٠,٥٨٧	٠,٢٥٩	٣٩	٠,٤٣٥	٠,٢٤٨
١٢	٠,٤٩٣	٠,٢٨٨	٤٠	٠,٥٠٨	٠,٢٢٨
١٣	٠,٥٨٧	٠,٢١٦	٤١	٠,٤٩٢	٠,٢٤٧
١٤	٠,٤٩٥	٠,٢٥٢	٤٢	٠,٥٧٤	٠,٢٧١
١٥	٠,٤٧٥	٠,٢١٨	٤٣	٠,٥٢٨	٠,٢٥٦
١٦	٠,٥٠٦	٠,٢٩٢	٤٤	٠,٤٩٥	٠,٢٥٢
١٧	٠,٥٠٦	٠,٢٣٩	٤٥	٠,٥٠٦	٠,٢٩٢
١٨	٠,٥٢٥	٠,٢٣٩	٤٦	٠,٤٣٦	٠,٢٦١
١٩	٠,٥٢٩	٠,١٢٣	٤٧	٠,٥٦٣	٠,٢٨٩
٢٠	٠,٤٩٥	٠,٢٥٢	٤٨	٠,٥٠٧	٠,٢٨٩
٢١	٠,٤٨٢	٠,٢٩٠	٤٩	٠,٥٠٣	٠,٢٢١
٢٢	٠,٥٠٧	٠,٢٨٩	٥٠	٠,٥٦٣	٠,٢٨٩
٢٣	٠,٤٣١	٠,٢٣٩	٥١	٠,٤٩٥	٠,٢٥٢
٢٤	٠,٥١٥	٠,٢٦٦	٥٢	٠,٤٥٦	٠,٢٩٢
٢٥	٠,٤٣١	٠,٢٣٩	٥٣	٠,٤٩٥	٠,٢٥٢
٢٦	٠,٤٣١	٠,٢٢٨	٥٤	٠,٤٨٤	٠,٢٨٣
٢٧	٠,٤٢٩	٠,٢٣٢	٥٥	٠,٤٥٣	٠,٢٥١
٢٨	٠,٣١٢	٠,٢٧٥			

بعد احتساب معامل السهولة ومعامل التمييز كما هو موضح في جدول (٣) تم استبعاد السؤالين ٩ ، ٢٨ حيث إن معامل السهولة لا يقع في المدى المقبول (٠,٤-٠,٦)، تم استبعاد الأسئلة ١٩ ، ٣٠ ، ٣٥ نظراً لأن معامل التمييز كان أقل من ٠,٢ ، وبذلك أصبحت الصورة النهائية للاختبار مكونة من ٥٠ سؤال. مرفق (٤).

إجراءات خاصة بتقنين اختبار التحصيل المعرفي:
المعاملات العلمية لاختبار التحصيل المعرفي:
صدق الاختبار:-

تم تطبيق الاختبار على عينة الدراسة الاستطلاعية والمكونة من (٢٠) طالبة خارج عينة البحث الأساسية في الفترة من ٢٠١٢/٣/١٤ إلى ٢٠١٢/٣/١٥، وقد استخدمت الباحثة نوعين من الصدق، الأول هو صدق التمايز باستخدام المقارنة الطرفية بين الأرباع الأعلى والأدنى، والثاني صدق التكوين الفرضي (الاتساق الداخلي) باحتساب معامل الارتباط بين كل سؤال وإجمالي الاختبار كما يتضح من الجدولين (٤)، (٥).

جدول (٤)

دلالة الفروق بين الأرباع الأعلى والأدنى للاختبار المعرفي

الاختبار	الأرباع الأعلى (ن=٥)		الأرباع الأدنى (ن=٥)		قيمة "ت"
	المتوسط الحسابي	الانحراف المعياري	المتوسط الحسابي	الانحراف المعياري	
الاختبار المعرفي	١٧,٤٠٠	١,١٧٣	١١,١٠٠	٠,٥٦٧	*١٥,٢٨٠

* دال إحصائياً عند ٠,٠٥ (ت الجدولية عند ٠,٠٥ = ٢,٣٠٦)
يتضح من جدول (٤) أن الفرق بين الأرباع الأعلى والأدنى للاختبار المعرفي دال إحصائياً مما يعني أن الاختبار صادق ويميز بين المستويات المختلفة.

جدول (٥)

معامل الارتباط بين درجات أسئلة الاختبار والدرجة الإجمالية للاختبار (ن=٢٠)

رقم السؤال	معامل الارتباط مع إجمالي الاختبار	رقم السؤال	معامل الارتباط مع إجمالي الاختبار
١	*٠,٦٢٥	٢٦	*٠,٦٥٣
٢	*٠,٧١٩	٢٧	*٠,٦٠٨
٣	*٠,٥١٨	٢٨	*٠,٧١٢
٤	*٠,٤٧٣	٢٩	*٠,٦٣٩
٥	*٠,٧١١	٣٠	*٠,٧٠٩

*٠,٥٥٥	٣١		*٠,٥٩٦	٦
*٠,٥٤٨	٣٢		*٠,٥١٥	٧
*٠,٤٩١	٣٣		*٠,٦٥٣	٨
*٠,٧٤٩	٣٤		*٠,٦٠٨	٩
*٠,٦٦٠	٣٥		*٠,٧١٢	١٠
*٠,٦٩٢	٣٦		*٠,٦٣٩	١١
*٠,٤٧٣	٣٧		*٠,٧٠٩	١٢
*٠,٧١١	٣٨		*٠,٥٥٥	١٣
*٠,٥٩٦	٣٩		*٠,٧٠٩	١٤
*٠,٦٣٩	٤٠		*٠,٦٦٠	١٥
*٠,٧٠٩	٤١		*٠,٦٩٢	١٦
*٠,٥٥٥	٤٢		*٠,٤٥٩	١٧
*٠,٥٤٨	٤٣		*٠,٥٤٨	١٨
*٠,٤٩١	٤٤		*٠,٤٩١	١٩
*٠,٧٤٩	٤٥		*٠,٧٤٩	٢٠
*٠,٤٥٩	٤٦		*٠,٦٦٠	٢١
*٠,٥٤٨	٤٧		*٠,٦٩٢	٢٢
*٠,٤٩١	٤٨		*٠,٤٧٣	٢٣
*٠,٧٤٩	٤٩		*٠,٧١١	٢٤
*٠,٤٧٣	٥٠		*٠,٥٩٦	٢٥

* دال إحصائياً عند ٠,٠٥ (ر الجدولية = ٠,٣٧٨)
يتضح من جدول (٥) أن جميع الارتباطات بين درجة كل سؤال والدرجة الإجمالي للاختبار دالة إحصائياً مما يدل على صدق الاتساق الداخلي للمقياس.

ثبات الاختبار

تم حساب ثبات الاختبار بطريقة التطبيق والإعادة على عينة الدراسة الاستطلاعية البالغ عددها (٢٠) طالبة، بفواصل زمني قدره اسبوع في الفترة من ٢٠١٢/٣ /١٧ حتى ٢٠١٢ /٣ /٢٤ /٣ وتم إيجاد معامل الارتباط بين التطبيق الأول والتطبيق الثاني بالجدول (٦) .

جدول (٦)

المتوسط الحسابي والانحراف المعياري وقيمة (ر) بين التطبيق الأول والثاني
لاختبار التحصيل المعرفي (ن=٢٠)

معامل ألفا كرونباخ للثبات	معامل الارتباط (ر)	التطبيق الثاني		التطبيق الأول		الاختبار المعرفي
		الانحراف المعياري	المتوسط الحسابي	الانحراف المعياري	المتوسط الحسابي	
٠,٧٣٢	*٠,٤٦٣	٢,٥٣١	١٤,٩٥٠	٢,٤٧٩	١٤,١٠٠	الاختبار المعرفي

* دال إحصائياً عند ٠,٠٥ (ر الجدولية = ٠,٣٧٨)

يشير جدول (٦) أن معامل الارتباط بين التطبيقين الأول والثاني دال إحصائياً ، كما أن معامل ألفا كرونباخ للثبات للاختبار المعرفي يقترب من الواحد الصحيح مما يدل على ثبات الاختبار .

الموضوعية:

توافر للاختبار معامل الموضوعية إذ صيغت مفرداته بطريقة تسمح باختيار إجابة واحدة صحيحة لكل مفردة ويخصص لها درجة واحدة مما يضمن الاتفاق على الدرجة مهما اختلف عدد المصححين.

تحديد الزمن المناسب للإجابة على الاختبار :

تم تجربة الاختبار في صورته النهائية على عينة الدراسة الاستطلاعية وعددها (٢٠) طالبة ، بهدف التعرف على مدى وضوح الأسئلة وتحديد الزمن الذي تستغرقه الطالبة للإجابة على الأسئلة ، وقد تم تحديد زمن الإجابة باستخدام المعادلة الآتية:

٣٠	٣٥ + ٢٥	=	زمن أداء الطالبة الأولى + زمن أداء الطالبة الأخيرة	=	زمن الاختبار
	٢		٢		

وبلغ الزمن المناسب للإجابة عن مفردات الاختبار في صورته النهائية (٣٠) دقيقة.

ثانيا خطوات بناء مقياس دافعية الإنجاز الدراسي :

لما كان هدف البحث يقتضى بناء مقياس لدافعية الإنجاز الدراسي قامت الباحثة بالرجوع للمراجع العلمية المتخصصة فى مجال التربية البدنية والرياضية وعلم النفس والدراسات المرتبطة بالدافعية عامة ودافعية الإنجاز الدراسي خاصة (٢) (٣) (١٢) (١٦) (١٧) (٢٧) لتحديد محاور المقياس والتي تمثلت فى .

- ١ - الرغبة فى التفوق للمتعلم
- ٢ - مستوى الطموح للمتعلم
- ٣ - المثابرة للمتعلم
- ٤ - الثقة بالنفس للمتعلم
- ٥ - إلتزام المتعلم
- ٦ - الدافع الذاتى للمتعلم
- ٧ - استقلالية المتعلم
- ٨ - منهج الجميز الفنى
- ٩ - معلم الجميز الفنى

- تم عرض هذه المحاور على مجموعة من الخبراء المتخصصين من أساتذة علم النفس الرياضى مرفق (٥) وذلك لتحديد مدى مناسبة المحاور المقترحة للمقياس ، إضافة أو حذف أو تعديل المحاور التى من شأنها إثراء المقياس . مرفق (٦)

- ترتيب المحاور الخاصة بدافعية الإنجاز تنازليا حسب الأهمية النسبية لكل محور في المقياس مرفق (٧) .

جدول (٧)

النسبة المئوية لآراء الخبراء عن محاور المقياس ن = ١٠

م	المحاور	مناسب		غير مناسب		ترتيب الأهمية
		عدد	%	عدد	%	
١ -	الدافع الذاتي للمتعلم	١٠	١٠٠	-	-	١
٢ -	رغبة المتعلم في التفوق	١٠	١٠٠	-	-	٢
٣ -	مستوى الطموح للمتعلم	٩	٩٠	١	١٠	٣
٤ -	الثقة بالنفس للمتعلم	٩	٩٠	١	١٠	٤
٥ -	استقلالية المتعلم	٨	٨٠	٢	٢٠	٥
٦ -	التزام المتعلم	٨	٨٠	٢	٢٠	٦
٧ -	المثابرة للمتعلم	٨	٨٠	٢	٢٠	٧
٨ -	منهج الجميز الفني	٢	٢٠	٨	٨٠	-
٩ -	معلم الجميز الفني	١	١٠	٩	٩٠	-

يتضح من الجدول (٧) موافقة الخبراء بنسبة ٨٠% على الأقل على مناسبة المحاور لتحديد دافعية الإنجاز الدراسي مع استبعاد كل من محوري (منهج الجميز الفني - معلم الجميز الفني) نظرا لعدم حصولهما على المحك المقبول لدرجة الموافقة الذي ارتضته الباحثة (٨٠%).

- توصلت الباحثة لعدد من العبارات تحت كل محور تتناسب مع مفهومه بلغ عددها ١٠١ عبارة مرفق (٨) موزعة على المحاور، تم عرضها على الخبراء المتخصصين مرفق (٥) وذلك لتحديد الأتي

أولاً : مدى مناسبة وإرتباط العبارات بكل محور

ثانياً : مدى سلامة الصياغة للعبارات المقترحة

ثالثاً : إضافة أو حذف أو تعديل العبارات التي شأنها إثراء المقياس.

وارتضت الباحثة نسبة مئوية للموافقة ٨٠% لقبول المحور وقد جاءت نتائج العرض على الخبراء كما هو موضح مرفق (٨) وذلك بحذف العبارة رقم (١٢، ٨، ٢، ٧) من المحور الأول والعبارة (٥، ١٣، ١٤، ١٥، ١٦، ١٧، ١٨) من المحور الثاني والعبارة (١، ٢، ٥، ٨، ١١، ١٢) من المحور الثالث والعبارة (٢، ٤، ٩) من المحور الرابع والعبارة (٤، ٨، ١٠، ١١) من المحور الخامس والعبارة (٤، ٦) من المحور السابع لتصيح عدد العبارات ٧٥ عبارة مرفق (٩) .

*الدراسة الإستطلاعية الثانية :

قامت الباحثة بتعديل المقياس المكون من ٧ محاور ، ٧٥ عبارة وترتيب عباراته بطريقة عشوائية ثم وضعت أمام كل عبارة ثلاث إستجابات لتحديد شدتها وهي (أوافق بدرجة كبيرة ، أوافق بدرجة متوسطة ، أوافق بدرجة منخفضة) واستخدمت مقياس تقدير

ثلاثي (٣، ٢، ١) على التوالي وأعدت الصفحة الخاصة بتعليمات المقياس مرفق (١٠) ثم قامت بتطبيقه على عينة الدراسة الإستطلاعية وقوامها ٢٠ طالبة لتحديد صدق وثبات المقياس .

*صدق المقياس

قامت الباحثة بتطبيق المقياس على عينة الدراسة الاستطلاعية (٢٠) طالبة من مجتمع البحث ومن خارج عينة الدراسة الأساسية وللتأكد من صدق المقياس استخدمت الباحثة طريقة صدق التكوين الفرضي (صدق الاتساق الداخلي) بإيجاد معامل الارتباط بين كل عبارة والمحور الخاص بها، وكل محور وإجمالي المقياس. كما هو موضح في جدول (٨)، (٩)

جدول (٨)
معامل ارتباط بين كل عبارة والمحور الخاص بها في مقياس دافعية الإنجاز (ن=٢٠)

المحور	العبارات	معامل الارتباط مع المحور											
		١	٢	٣	٤	٥	٦	٧	٨	٩	١٠	١١	١٢
الأول	١، ٨، ١٥، ٢٢، ٢٩، ٣٦، ٤٣، ٥٠، ٥٧، ٦٤، ٧٠، ٧٤	*٠,٦٥٠	*٠,٥٢٥	*٠,٤٩٥	*٠,٦٢٣	*٠,٤٩٩	*٠,٧٢٥	*٠,٨١٣	*٠,٦٢٤	**٠,٥١٩	*٠,٦٢٧	*٠,٧٢٧	*٠,٨٨٩
الثاني	٢، ٩، ١٦، ٢٣، ٣٠، ٣٧، ٤٤، ٥١، ٥٨، ٦٥، ٧١	*٠,٤٢٥	*٠,٩١٢	*٠,٧١٣	*٠,٥٢٢	*٠,٤٩٩	*٠,٥٥٩	*٠,٦٦٩	*٠,٧٧١	*٠,٨٨٢	*٠,٩٩١	*٠,٨٧٥	
الثالث	٣، ١٠، ١٧، ٢٤، ٣١، ٣٨، ٤٥، ٥٢، ٥٩، ٦٦، ٧١	*٠,٦٢٥	*٠,٧٢٣	*٠,٦٥٦	*٠,٨٥٤	*٠,٧٧٧	*٠,٨٩١	*٠,٧٥٩	*٠,٦٦٣	*٠,٨٧٥	*٠,٦٣٣	*٠,٧٥١	
الرابع	٤، ١١، ١٨، ٢٥، ٣٢، ٣٩، ٤٦، ٥٣، ٦٠، ٦٧	*٠,٦٤٨	*٠,٧٥٣	*٠,٩٦٥	*٠,٦٥٤	*٠,٨٤٢	*٠,٨٦٢	*٠,٩٥١	*٠,٩٩٥	*٠,٧٧٨	*٠,٦٦٩		
الخامس	٥، ١٢، ١٩، ٢٦، ٣٣، ٤٠، ٤٧، ٥٤، ٦١	*٠,٦٩٩	*٠,٨٥٢	*٠,٧٤٣	*٠,٩٦٣	*٠,٨٦٤	*٠,٧٥٥	*٠,٩٤٧	*٠,٦٥٤	*٠,٦٨٧			
السادس	٦، ١٣، ٢٠، ٢٧، ٣٤، ٤١، ٤٨، ٥٥، ٦٢، ٦٨، ٧٣، ٧٥	*٠,٨٩٩	*٠,٨٢٤	*٠,٨١٣	*٠,٧٢٩	*٠,٩٨٥	*٠,٧٤٩	*٠,٧٨٨	*٠,٨٩٢	*٠,٨٩٢	*٠,٨٩٤	*٠,٨٩٩	*٠,٧٩٥
السابع	٧، ١٤، ٢١، ٢٨، ٣٥، ٤٢، ٤٩، ٥٦، ٦٣، ٦٩	*٠,٨٨٩	*٠,٩٩١	*٠,٦٨٩	*٠,٦٩٨	*٠,٦٧٨	*٠,٩٨٥	*٠,٨٦١	*٠,٥٨٧	*٠,٦٥٧	*٠,٥٩٨		

* دال عند ٠,٠٥ (ر الجدولية = ٠,٣٧٨)

يتضح من جدول (٨) أن معاملات الارتباط بين كل عبارة والمحور الخاص بها دالة إحصائياً مما يدل على صدق الاتساق الداخلي للمقياس.

جدول (٩)
معامل ارتباط محاور مقياس دافعية الإنجاز بإجمالي المقياس (ن=٢٠)

م	المحاور	معامل الارتباط مع إجمالي المقياس
١ -	الدافع الذاتي للمتعلم	*٠,٧٥٦
٢ -	رغبة المتعلم في التفوق	*٠,٨٦٩
٣ -	مستوى الطموح للمتعلم	*٠,٧٤٢
٤ -	الثقة بالنفس للمتعلم	*٠,٨١٥
٥ -	استقلالية المتعلم	*٠,٨٢٦
٦ -	التزام المتعلم	*٠,٨٧٧
٧ -	المثابرة للمتعلم	*٠,٨٤٥

* دال عند ٠,٠٥ (ر الجدولية = ٠,٣٧٨)
يتضح من جدول (٩) أن معاملات الارتباط بين كل محور وإجمالي المقياس دالة إحصائياً مما يدل على صدق الاتساق الداخلي للمقياس.

ثبات المقياس

قامت الباحثة بالتأكد من ثبات المقياس باستخدام طريقة التطبيق وإعادة التطبيق وإيجاد معامل الارتباط بين التطبيقين وكذا معامل ألفا كرونباخ للثبات كما يتضح من جدول (١٠).

جدول (١٠)
ثبات مقياس دافعية الإنجاز (ن=٢٠)

م	المحاور	معامل الارتباط بين التطبيقين	معامل ثبات ألفا كرونباخ
١ -	الدافع الذاتي للمتعلم	*٠,٧٧٩	٠,٨٧٤
٢ -	رغبة المتعلم في التفوق	*٠,٧٩٨	٠,٨٩٥
٣ -	مستوى الطموح للمتعلم	*٠,٨٥٤	٠,٩٥٨
٤ -	الثقة بالنفس للمتعلم	*٠,٨٥٣	٠,٩٥٧
٥ -	استقلالية المتعلم	*٠,٨٢٧	٠,٩٢٨
٦ -	التزام المتعلم	*٠,٨١٧	٠,٩١٦
٧ -	المثابرة للمتعلم	*٠,٨٨٧	٠,٩٩٥

* دال عند ٠,٠٥ (ر الجدولية = ٠,٣٧٨)
يتضح من جدول (١٠) أن معاملات الارتباط بين التطبيقين دالة إحصائياً، وكذلك معاملات ألفا كرونباخ للثبات عالية وتقترب من الواحد الصحيح مما يدل على ثبات المقياس وصلاحيته للتطبيق على عينة البحث الأساسية.

ثالثاً اختبار الذكاء : مرفق (١١)

بما أن خرائط المفاهيم تعد وسيلة لبناء التفكير التي تتطلب قدرا من العمليات الذهنية فقد رأت الباحثة إجراء التكافؤ بين مجموعتي البحث في الذكاء ، وبعد الرجوع للمراجع العلمية اختارت اختبار الذكاء للراشدين لسامية الأنصاري (١٩٨٨) (٨) كأساس لإجراء التكافؤ وقد أقر الخبراء مرفق (١) و(٥) هذا الأختبار بنسبة ١٠٠٪ .

*الدراسة الأستطلاعية الثالثة :

صدق وثبات اختبار الذكاء

صدق الاختبار :

تم حساب صدق اختبار الذكاء عن طريق إيجاد صدق التمايز وذلك بإيجاد الفروق بين الإرباعي الأعلى والإرباعي الأدنى بعد تطبيقه على عينة الدراسة الاستطلاعية وعددها (٢٠) طالبة من خارج عينة البحث الأساسية.

جدول (١١)

دلالة الفروق بين الإرباعي الأعلى والرابعي الأدنى لاختبار الذكاء للراشدين

قيمة "ت"	الإرباعي الأدنى ن = ٥		الإرباعي الأعلى ن = ٥		الاختبار
	الانحراف المعياري	المتوسط الحسابي	الانحراف المعياري	المتوسط الحسابي	
*٣,١٥٦	١,٥٤	١١,٣	٣,٥٢	١٨,٥	اختبار الذكاء

قيمة "ت" الجدولية عند مستوي دلالة (٠,٠٥) = ٢,٣٠٦

يتضح من جدول (١١) أن قيمة ت دالة إحصائيا عند مستوي (٠,٠٥) مما يعني أن هذا الاختبار صادق ويميز بين المستويات المختلفة وبالتالي فهو يقيس مواضع من أجله.

ثبات الاختبار:

تم إيجاد معامل ثبات الاختبار عن طريق تطبيق الاختبار وإعادة تطبيقه -test-retest بفارق زمني قدرة أسبوع بين التطبيق الأول والثاني وذلك على عينة عددها (٢٠) طالبة من غير المشاركين في عينة البحث، وتم تطبيق الاختبار وإعادة تطبيقه تحت نفس الظروف وبنفس التعليمات.

جدول (١٢)

معامل ثبات اختبار الذكاء للراشدين (ن = ٢٠)

الاختبار	التطبيق الأولي	التطبيق الثاني	قيمة
----------	----------------	----------------	------

ر	الانحراف المعياري	المتوسط الحسابي	الانحراف المعياري	المتوسط الحسابي	اختبار الذكاء
*٠,٧٤١	٣,٣٩	١٦,٦٥	٣,٤١	١٧,٣	

* دال عند ٠,٠٥ (ر الجدولية = ٠,٣٧٨)
يتضح من جدول (١٢) أن قيم معامل الارتباط بين التطبيق الأولي والتطبيق الثاني دالة إحصائياً عند مستوي (٠,٠٥) مما يدل علي ثبات الاختبار

خطوات تنفيذ التجربة

أولاً - القياس القبلي :

بعد الإنتهاء من إعداد أدوات البحث وإيجاد المعاملات العلمية لها قامت الباحثة بإجراء القياس القبلي لكل من المجموعة التجريبية والمجموعة الضابطة في :
- المتغيرات الأساسية مثل العمر الزمني - الطول الكلي - الوزن)
- اختبار الذكاء (سامية الأنصاري) مرفق (١١)
- الأختبار المعرفي للمهارات العملية " قيد البحث "
- وذلك خلال الفترة ٢٥ / ٣ / ٢٠١٢ إلى ٣١ / ٣ / ٢٠١٢ م .

*تجانس مجموعتي البحث في المتغيرات الأساسية:

جدول (١٣)

تجانس مجموعتي البحث في المتغيرات الأساسية

ت الفروق	المجموعة الضابطة (ن = ٤٠)		المجموعة التجريبية (ن = ٤٠)		المعالجات الإحصائية المتغيرات
	انحراف معيارى	متوسط حسابى	انحراف معيارى	متوسط حسابى	
٠,٠٦٨	٠,٦٠٣	١٨,٣١	٠,٦١٥	١٨,٥١	العمر الزمني (ن)
٠,١٩٢	١,٦٨٦	١٦٦,١٧	١,١٧٢	١٦٥,٢٨	الطول الكلي (سم)
١,٢٨٠	٤,٧٠٣	٦٣,٣٨٥	٤,٨٢٥	٦١,٨٧	الوزن (كجم)

قيمة (ت) الجدولية عند مستوى دلالة ٠,٠٥ = ١,٩٩
يتضح من جدول (١٣) عدم وجود فروق ذات دلالة إحصائية بين مجموعتي البحث مما يدل على تجانس المجموعتين في المتغيرات الأساسية قبل تطبيق تجربة البحث.

تجانس مجموعتي البحث في اختبار الذكاء:

للتأكد من تجانس مجموعتي البحث في الذكاء، تم تطبيق اختبار الذكاء للراشدين لسامية الأنصاري قبل تنفيذ التجربة.

جدول (١٤)
تجانس مجموعتي البحث في اختبار الذكاء قبل تنفيذ تجربة البحث

ت الفروق	المجموعة الضابطة (ن = ٤٠)		المجموعة التجريبية (ن = ٤٠)		المعالجات الإحصائية المتغيرات
	انحراف معياري	متوسط حسابي	انحراف معياري	متوسط حسابي	
٠,٤٠٩	٠,٥٨٣	٢٩,٢٧٥	٠,٦٢٣	٢٩,٣٧٥	متوسط اختبار الذكاء

قيمة (ت) الجدولية عند مستوى $٠,٠٥ = ١,٩٩$

يتضح من جدول (١٤) عدم وجود فروق ذات دلالة إحصائية بين مجموعتي البحث في نتائج اختبار الذكاء مما يدل على تكافؤ المجموعتين قبل تطبيق التجربة .

*تجانس مجموعتي البحث في القياس القبلي للاختبار المعرفي:

جدول (١٥)
تجانس مجموعتي البحث في نتائج القياس القبلي للاختبار المعرفي

قيمة "ت"	المجموعة الضابطة (ن = ٤٠)		المجموعة التجريبية (ن = ٤٠)		الاختبار
	الانحراف المعياري	المتوسط الحسابي	الانحراف المعياري	المتوسط الحسابي	
٠,٥٤٠	٣,٥٠٠	١٢,٥٢٥	٣,٥٤٤	١٢,٩٥٠	الاختبار المعرفي

قيمة (ت) الجدولية عند مستوى $٠,٠٥ = ١,٩٩$

يتضح من جدول (١٥) أن الفروق بين مجموعتي البحث في نتائج القياس القبلي للاختبار المعرفي غير دالة إحصائياً مما يدل على تجانس مجموعتي البحث في مستوى التحصيل المعرفي قبل التجربة.

ثانياً تطبيق التجربة :

بعد الإنتهاء من اجراء القياس القبلي للمجموعتين " قيد البحث " قامت الباحثة بلقاء تمهيدى للمجموعة التجريبية عن طبيعة البحث والهدف منه والذي يتمثل فى أثر استخدام خرائط المفاهيم على التحصيل المعرفى فى المقرر النظرى لمهارات الجمباز الفنى لدى طالبات الفرقة الأولى بكلية التربية الرياضية، خلال الفترة ١ / ٤ / ٢٠١٢ حتى ١٣ / ٥ / ٢٠١٢ حيث استغرق ٧ اسابيع بواقع مرة اسبوعياً بزمان قدرة (٤٥) دقيقة وأيام التطبيق الأحد طبقاً للتوزيع الزمنى للمحاضرات داخل الكلية حيث قامت الباحثة بتحديد دور لكل من المعلمة والمتعلمة أثناء المحاضرة بحيث تقوم المعلمة بعرض الأهداف السلوكية الخاصة بكل محاضرة وعرضها عن طريق شاشة جهاز العرض السينمائي والتعرف على المهارة المراد تدريسها وعرض سؤال للطالبات على مدى معرفتهم عن هذه المهارة للتوصل إلي " أهم القدرات الحركية ، النقاط الفنية لنجاح المهارة ، الأخطاء الشائعة ، التدرج التعليمي لها " ثم تقوم المعلمة بعرض الخريطة لهذه المهارة مع القاء الأسئلة عليهن بينما يتمثل دور المتعلمة الأستماع الجيد للمعلمة والمشاركة بالحوار والمناقشة داخل المحاضرة حتي تستطيع وضع خريطة مفاهيم بأسلوبها الخاص لكل مهارة من المهارات

قيد البحث. مرفق (١٢) (١٣). بينما استخدمت المجموعة الضابطة الشكل التقليدي للمحاضرة .

القياس البعدي :

قامت الباحثة بعد انتهاء المدة المحددة لتطبيق اسلوب خرائط المفاهيم علي المجموعة التجريبية والأسلوب التقليدي للمجموعة الضابطة تم إجراء القياس البعدي للمجموعتين من خلال استخدام اختبار التحصيل المعرفي المعدة من قبل الباحثة مرفق (٤) وتطبيق مقياس دافعية الإنجاز لكل منهما خلال المدة ١٤ / ٥ / ٢٠١٢ إلي ٢٠ / ٥ / ٢٠١٢

أولاً عرض النتائج :

جدول (١٦)

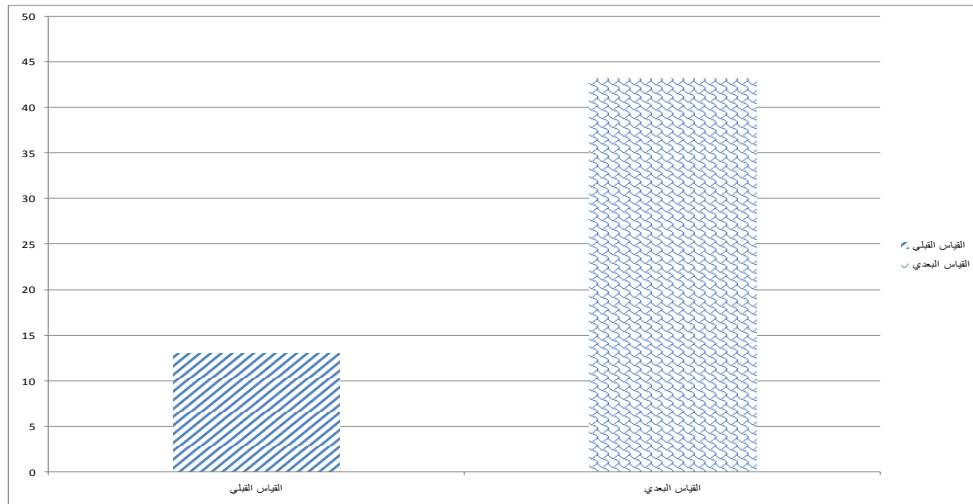
دلالة الفروق بين القياسين القبلي والبعدي للمجموعة التجريبية في

اختبار التحصيل المعرفي (ن=٤٠)

الاختبار	القياس القبلي		القياس البعدي	
	المتوسط الحسابي	الانحراف المعياري	المتوسط الحسابي	الانحراف المعياري
الاختبار المعرفي	١٢,٩٥٠	٣,٥٤٤	٤٣,١٧٥	٣,٧٦١
قيمة "ت"	*٣٩,٨١٦			

* دال إحصائياً عند ٠,٠٥ (ت الجدولية عند ٠,٠٥ = ٢,٠٢٢)

تشير نتائج جدول (١٦) والشكل (١) إلى وجود فروق دالة إحصائياً بين القياس القبلي والقياس البعدي للمجموعة التجريبية في الاختبار المعرفي ولصالح القياس البعدي .



شكل (١)

متوسط القياسين القبلي والبعدي في اختبار التحصيل المعرفي للمجموعة التجريبية

جدول (١٧)

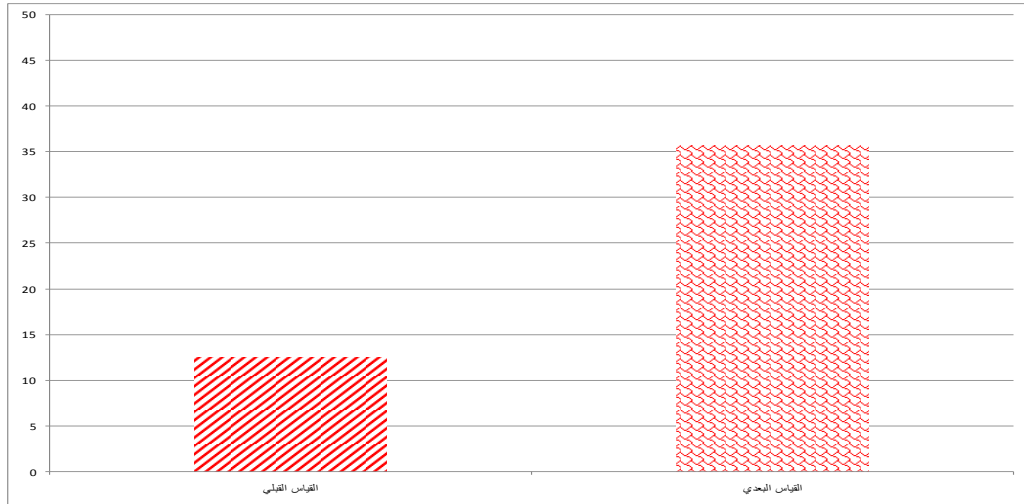
دلالة الفروق بين القياسين القبلي والبعدي في اختبار التحصيل المعرفي

للمجموعة الضابطة (ن=٤٠)

الاختبار	القياس القبلي	القياس البعدي	قيمة "ت"

الاختبار المعرفي	المتوسط الحسابي	الانحراف المعياري	المتوسط الحسابي	الانحراف المعياري
	١٢,٥٢٥	٣,٥٠٠	٣٥,٦٧٥	٤,٤٠٥
				*٣١,٦٧٩

* دال إحصائياً عند ٠,٠٥ (ت الجدولية عند ٠,٠٥ = ٢,٠٢٢) إلى وجود فروق دالة إحصائياً بين القياس القبلي والقياس البعدي للمجموعة الضابطة في الاختبار المعرفي ولصالح القياس البعدي.



شكل (٢)

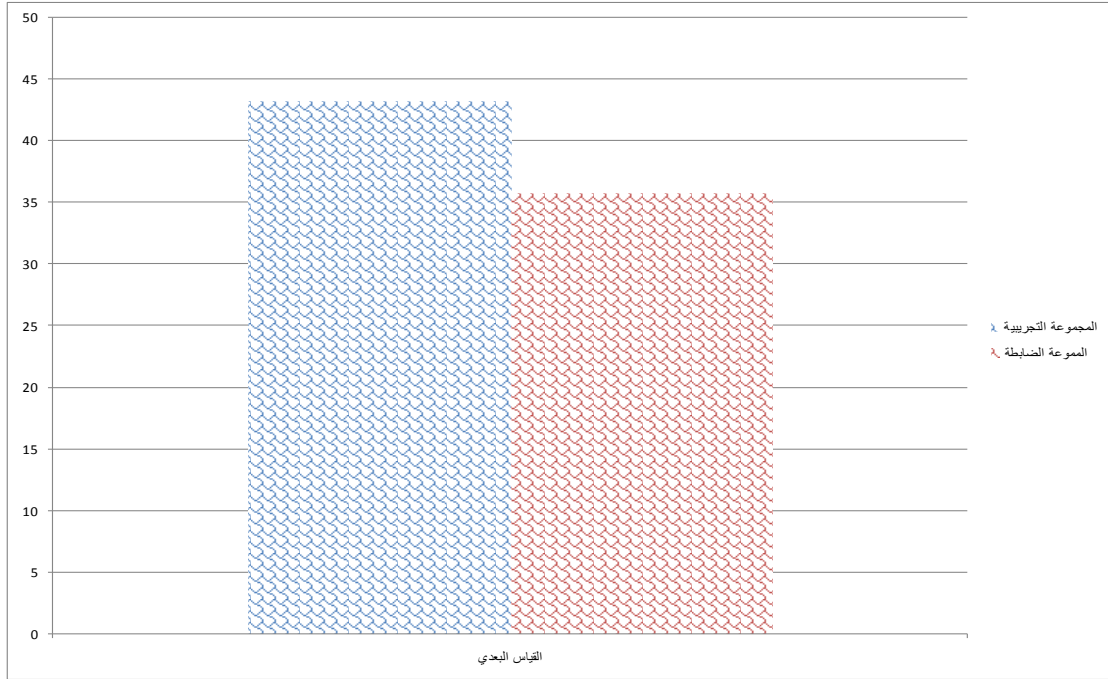
متوسط القياسين القبلي والبعدي في اختبار التحصيل المعرفي للمجموعة الضابطة

جدول (١٨)

دلالة الفروق بين المجموعتين (التجريبية - الضابطة) للقياس البعدي في اختبار التحصيل المعرفي

الاختبار	المجموعة التجريبية (ن=٤٠)		المجموعة الضابطة (ن=٤٠)		قيمة "ت"	حجم الأثر (مربع إيتا) η^2
	المتوسط الحسابي	الانحراف المعياري	المتوسط الحسابي	الانحراف المعياري		
الاختبار المعرفي	٤٣,١٧٥	٣,٧٦١	٣٥,٦٧٥	٤,٤٠٥	*٨,١٨٩	٠,٤٦٢

* دال إحصائياً عند ٠,٠٥ (ت الجدولية عند ٠,٠٥ = ١,٩٩٠) أن الفروق بين مجموعتي البحث في نتائج القياس البعدي للاختبار المعرفي دالة إحصائياً ولصالح المجموعة التجريبية كما أن حجم الأثر يعد كبيراً (أكبر من ٠,١٤) مما يدل على تفوق المجموعة التجريبية عن المجموعة الضابطة في اختبار التحصيل المعرفي



شكل (٣)
متوسط القياس البعدي في اختبار التحصيل المعرفي للمجموعتين
التجريبية والضابطة

وقد لجأت الباحثة إلى استخدام أسلوب حجم الأثر لأنه يُعد الوجه المكمل للاختبارات الإحصائية بمستويات دلالتها المختلفة ، فالأولى تتحدث عن حجم الأثر أو قوة الترابط بصرف النظر عن الثقة التي توضع في هذا الحجم ، والثانية تتحدث عن الثقة في النتائج بصرف النظر عن حجمها، كما أن أساليب حجم الأثر لا تتأثر بحجم العينة، على حين نجد أن مستويات الدلالة الإحصائية للاختبارات الإحصائية دالة لحجم العينات ، وهذا ما يؤكد رشي منصور. (١٩٩٧) (٧)

ويشير كريستوفر (٢٠٠٦) (٣٢) Christopher A . sink ، بأن تفسير القيم الناتجة على أن التأثير بسيط إذا تراوحت القيم بين ٠,٠١ أقل من ٠,٠٦، والتأثير متوسط إذا تراوحت القيم بين ٠,٠٦، وأقل من ٠,١٤، والتأثير كبير إذا كانت القيمة ٠,١٤ فأكثر.

جدول (١٩)
استجابات المجموعتين التجريبية والضابطة على مقياس دافعية الإنجاز المحور الأول "الدافع الذاتي للمتعلم"

رقم العبارة	العبارة	المجموعة التجريبية (ن=٤٠)						المجموعة الضابطة (ن=٤٠)						اختبار مان ويتني		الدلالة (p)	U		
		أوافق بدرجة عالية		أوافق بدرجة متوسطة		أوافق بدرجة منخفضة		أوافق بدرجة عالية		أوافق بدرجة متوسطة		أوافق بدرجة منخفضة		مجموع الترتيب	متوسط الترتيب				
		%	عدد	%	عدد	%	عدد	%	عدد	%	عدد	%	عدد	مجموع الترتيب	متوسط الترتيب				
١	ممارسة الجميز الفني يجعلني أشعر بالرضا والمتعة	٢٨	٧٠,٠٠	١٠	٢٥,٠٠	٢	٥,٠٠	٦	١٥,٠٠	١٦	٤٠,٠٠	١٨	٤٥,٠٠	٥٣,٣٥	٢١٣٤,٠٠	٢٧,٦٥	١١٠٦,٠٠	٢٨٦,٠٠٠	*٠,٠٠٠
٨	أعتقد أن ممارسة الجميز الفني بانتظام يؤدي إلى تحسين مهاراتي	٣٦	٩٠,٠٠	٤	١٠,٠٠	٠	٠,٠٠	٨	٢٠,٠٠	١٠	٢٥,٠٠	٢٢	٥٥,٠٠	٥٥,٦٠	٢٢٢٤,٠٠	٢٥,٤٠	١٠١٦,٠٠	١٩٦,٠٠٠	*٠,٠٠٠
١٥	أمارس الجميز الفني بدافع الرغبة والحب	٣٦	٩٠,٠٠	٢	٥,٠٠	٠	٠,٠٠	٦	١٥,٠٠	٣٤	٨٥,٠٠	٠	٠,٠٠	٥٤,٦٥	٢١٨٦,٠٠	٢٦,٣٥	١٠٥٤,٠٠	٢٣٤,٠٠٠	*٠,٠٠٠
٢٢	أشعر بالرضا عن نفسي عندما أحقق الأداء الصحيح لمهارات الجميز الفني	٣٦	٩٠,٠٠	٠	٠,٠٠	٤	١٠,٠٠	٦	١٥,٠٠	٨	٢٠,٠٠	٢٦	٦٥,٠٠	٥٥,١٠	٢٢٠٤,٠٠	٢٥,٩٠	١٠٣٦,٠٠	٢١٦,٠٠٠	*٠,٠٠٠
٢٩	الانتظام في محاضرات الجميز الفني يمثل شيء ممتع لي	٣٦	٩٠,٠٠	٤	١٠,٠٠	٠	٠,٠٠	١٢	٣٠,٠٠	٤	١٠,٠٠	٤	١٠,٠٠	٥٣,٧٠	٢١٤٨,٠٠	٢٧,٣٠	١٠٩٢,٠٠	٢٧٢,٠٠٠	*٠,٠٠٠
٣٦	أشعر بالسعادة لانتمائي للمجموعة أثناء محاضرة الجميز الفني	٤٠	١٠٠,٠٠	٠	٠,٠٠	٠	٠,٠٠	٨	٢٠,٠٠	٤	١٠,٠٠	٢٨	٧٠,٠٠	٥٦,٥٠	٢٢٦٠,٠٠	٢٤,٥٠	٩٨٠,٠٠	١٦٠,٠٠٠	*٠,٠٠٠
٤٣	إلغاء معلم الجميز للمحاضرة يشعرني أنني فقدت شيئاً غالياً	٣٤	٨٥,٠٠	٦	١٥,٠٠	٠	٠,٠٠	٨	٢٠,٠٠	٨	٢٠,٠٠	٢٤	٦٠,٠٠	٥٥,٣٠	٢٢١٢,٠٠	٢٥,٧٠	١٠٢٨,٠٠	٢٠٨,٠٠٠	*٠,٠٠٠
٥٠	التزم بتنفيذ الواجبات لإرضاء نفسي ثم معلم الجميز الفني	٣٤	٨٥,٠٠	٤	١٠,٠٠	٢	٥,٠٠	٤	١٠,٠٠	٢٨	٧٠,٠٠	٨	٢٠,٠٠	٥٥,٢٠	٢٢٠٨,٠٠	٢٥,٨٠	١٠٣٢,٠٠	٢١٢,٠٠٠	*٠,٠٠٠
٥٧	حصلولي على أعلى الدرجات في الاختبارات يرجع إلى تطبيقي للنقاط الفنية لنجاح مهارات الجميز الفني	٣٢	٨٠,٠٠	٨	٢٠,٠٠	٠	٠,٠٠	٨	٢٠,٠٠	١٢	٣٠,٠٠	٢٠	٥٠,٠٠	٥٤,٥٠	٢١٨٠,٠٠	٢٦,٥٠	١٠٦٠,٠٠	٢٤٠,٠٠٠	*٠,٠٠٠
٦٤	حرص معلم الجميز الفني على ربط المعلومات المعرفية والمهارية للمهارات يحفزني على الارتقاء في التحصيل	٣٢	٨٠,٠٠	٤	١٠,٠٠	٤	١٠,٠٠	٤	١٠,٠٠	١٢	٣٠,٠٠	١٢	٣٠,٠٠	٥٥,١٠	٢٢٠٤,٠٠	٢٥,٩٠	١٠٣٦,٠٠	٢١٦,٠٠٠	*٠,٠٠٠
٧٠	قيمة المحتوى العلمي للجميز الفني يحفز قدراتي العقلية لاستيعابه والسعي لمعرفة الجديد منه	٢٦	٦٥,٠٠	١٠	٢٥,٠٠	٤	١٠,٠٠	٢	٥,٠٠	٤	١٠,٠٠	٤	١٠,٠٠	٥٦,٥٥	٢٢٦٢,٠٠	٢٤,٤٥	٩٧٨,٠٠	١٥٨,٠٠٠	*٠,٠٠٠
٧١	اختبارات المهارات الصعبة تتحدى قدراتي البدنية لذلك فهي حافز لتفوقي في الجميز الفني	٣٤	٨٥,٠٠	٦	١٥,٠٠	٠	٠,٠٠	٤	١٠,٠٠	٣٠	٧٥,٠٠	٦	١٥,٠٠	٥٥,٩٥	٢٢٣٨,٠٠	٢٥,٠٥	١٠٠٢,٠٠	١٨٢,٠٠٠	*٠,٠٠٠

* دال إحصائياً عند ٠,٠٥ (p<0.05)

يتضح من جدول (١٩) أن الفروق بين استجابات مجموعتي البحث على المحور الأول من مقياس دافعية الإنجاز دالة إحصائياً في جميع العبارات ولصالح المجموعة التجريبية.

جدول (٢٠)

استجابات المجموعتين التجريبية والضابطة على مقياس دافعية الإنجاز المحور الثاني "رغبة المتعلم في التفوق"

الدالة (p)	U	اختبار مان ويتني		المجموعة الضابطة (ن=٤٠)						المجموعة التجريبية (ن=٤٠)						العبارة	رقم العبارة		
		المجموعة الضابطة		المجموعة التجريبية		أوافق بدرجة منخفضة		أوافق بدرجة متوسطة		أوافق بدرجة عالية		أوافق بدرجة منخفضة		أوافق بدرجة متوسطة				أوافق بدرجة عالية	
		مجموع الرتب	متوسط الرتب	مجموع الرتب	متوسط الرتب	عدد	%	عدد	%	عدد	%	عدد	%	عدد	%			عدد	%
*،،،،،	٢٧٢،،،،	١٠٩٢،،،	٢٧،٣٠	٢١٤٨،،،	٥٣،٧٠	٦٠،،،	٢٤	١٠،،،	٤	٣٠،،،	١٢	٠،،،	٠	١٠،،،	٤	٩٠،،،	٣٦	أحرص على توظيف قدراتي وإمكاناتي في المحاضرة	٢
*،،،،،	٢٨٦،،،،	١١٠٦،،،	٢٧،٦٥	٢١٣٤،،،	٥٣،٣٥	٤٥،،،	١٨	٤٠،،،	١٦	١٥،،،	٦	٥،،،	٢	٢٥،،،	١٠	٧٠،،،	٢٨	أبذل أقصى ما في جهدي لتحقيق المطلوب في المحاضرة	٩
*،،،،،	١٩٦،،،،	١٠١٦،،،	٢٥،٤٠	٢٢٢٤،،،	٥٥،٦٠	٥٥،،،	٢٢	٢٥،،،	١٠	٢٠،،،	٨	٠،،،	٠	١٠،،،	٤	٩٠،،،	٣٦	أسعى دائما لأكون في مستوى مناسب عند أداء مهارات الجميز الفني	١٦
*،،،،،	٢٣٤،،،،	١٠٥٤،،،	٢٦،٣٥	٢١٨٦،،،	٥٤،٦٥	٠،،،	٠	٨٥،،،	٣٤	١٥،،،	٦	٥،،،	٢	٥،،،	٢	٩٠،،،	٣٦	استطيع مواصلة الكفاح مهما كانت صعوبة مهارات الجميز الفني	٢٣
*،،،،،	٢١٦،،،،	١٠٣٦،،،	٢٥،٩٠	٢٢٠٤،،،	٥٥،١٠	٦٠،،،	٢٤	٣٠،،،	١٢	١٠،،،	٤	١٠،،،	٤	١٠،،،	٤	٨٠،،،	٣٢	أحرص على إظهار أفضل مستوى لأداء مهارات الجميز	٣٠
*،،،،،	١٥٨،،،،	٩٧٨،،،	٢٤،٤٥	٢٢٦٢،،،	٥٦،٥٥	٨٥،،،	٣٤	١٠،،،	٤	٥،،،	٢	١٠،،،	٤	٢٥،،،	١٠	٦٥،،،	٢٦	أحاول أن أكون متميزة عن زميلاتي في المحاضرة	٣٧
*،،،،،	١٨٢،،،،	١٠٠٢،،،	٢٥،٠٥	٢٢٣٨،،،	٥٥،٩٥	١٥،،،	٦	٧٥،،،	٣٠	١٠،،،	٤	٠،،،	٠	١٥،،،	٦	٨٥،،،	٣٤	اعتقد إنه من الضروري الوصول لمستوى ممتاز في جميع مهارات الجميز الفني التي درسها	٤٤
*،،،،،	١٦٠،،،،	٩٨٠،،،،	٢٤،٥٠	٢٢٦٠،،،	٥٦،٥٠	٧٠،،،	٢٨	١٠،،،	٤	٢٠،،،	٨	٠،،،	٠	٠،،،	٠	١٠٠،،،	٤٠	أتدرب لأكون من الطالبات المتميزات	٥١
*،،،،،	٢٠٨،،،،	١٠٢٨،،،	٢٥،٧٠	٢٢١٢،،،	٥٥،٣٠	٦٠،،،	٢٤	٢٠،،،	٨	٢٠،،،	٨	٠،،،	٠	١٥،،،	٦	٨٥،،،	٣٤	أحرص على انجاز وتنفيذ واجباتي بكفاءة	٥٨
*،،،،،	٢١٢،،،،	١٠٣٢،،،	٢٥،٨٠	٢٢٠٨،،،	٥٥،٢٠	٢٠،،،	٨	٧٠،،،	٢٨	١٠،،،	٤	٥،،،	٢	١٠،،،	٤	٨٥،،،	٣٤	أختبرات الجميز الفني المعرفية والمهارية حافز لي لتحقيق التفوق	٦٥
*،،،،،	٢٤٠،،،،	١٠٦٠،،،،	٢٦،٥٠	٢١٨٠،،،	٥٤،٥٠	٥٠،،،	٢٠	٣٠،،،	١٢	٢٠،،،	٨	٠،،،	٠	٢٠،،،	٨	٨٠،،،	٣٢	التقويم المستمر معرفتي بمستوى تقدمي في الجميز الفني يشجعني على بذل الجهد وإحراز التفوق	٧١

* دال إحصائياً عند ٠،٠٥ (p<0.05)

يتضح من جدول (٢٠) أن الفروق بين استجابات مجموعتي البحث على المحور الثاني من مقياس دافعية الإنجاز دالة إحصائياً في جميع العبارات ولصالح المجموعة التجريبية.

جدول (٢١)

استجابات المجموعتين التجريبية والضابطة على مقياس دافعية الإنجاز المحور الثالث "مستوى الطموح للمتعم "

الدالة (p)	U	اختبار مان ويتني				المجموعة الضابطة (ن=٤٠)						المجموعة التجريبية (ن=٤٠)						العبارة	رقم العبارة
		المجموعة الضابطة		المجموعة التجريبية		أوافق بدرجة منخفضة		أوافق بدرجة متوسطة		أوافق بدرجة عالية		أوافق بدرجة منخفضة		أوافق بدرجة متوسطة		أوافق بدرجة عالية			
		مجموع الرتب	متوسط الرتب	مجموع الرتب	متوسط الرتب	عدد	%	عدد	%	عدد	%	عدد	%	عدد	%	عدد	%		
						%	عدد	%	عدد	%	عدد	%	عدد	%	عدد	%	عدد		
*.000	٢١٦,٠٠٠	١٠٣٦,٠٠	٢٥,٩٠	٢٢٠٤,٠٠	٥٥,١٠	٦٥,٠	٢٦	٢٠,٠٠	٨	١٥,٠٠	٦	١٠,٠	٤	٠,٠٠	٠	٩٠,٠٠	٣٦	٣	تحقيق الأهداف يدفعني إلى وضع أهداف أصعب والسعي إلى تحقيقها
*.000	٢٧٢,٠٠٠	١٠٩٢,٠٠	٢٧,٣٠	٢١٤٨,٠٠	٥٣,٧٠	٦٠,٠	٢٤	١٠,٠٠	٤	٣٠,٠٠	١٢	٠,٠٠	٠	١٠,٠٠	٤	٩٠,٠٠	٣٦	١٠	أتحدى الصعوبات التي تقابلني وأتغلب عليها
*.000	١٦٠,٠٠٠	٩٨٠,٠٠	٢٤,٥٠	٢٢٦٠,٠٠	٥٦,٥٠	٧٠,٠	٢٨	١٠,٠٠	٤	٢٠,٠٠	٨	٠,٠٠	٠	٠,٠٠	٠	١٠٠,٠٠	٤٠	١٧	أضع لنفسني أهداف متجددة تناسب قدراتي
*.000	٢٠٨,٠٠٠	١٠٢٨,٠٠	٢٥,٧٠	٢٢١٢,٠٠	٥٥,٣٠	٦٠,٠	٢٤	٢٠,٠٠	٨	٢٠,٠٠	٨	٠,٠٠	٠	١٥,٠٠	٦	٨٥,٠٠	٣٤	٢٤	لدى إمكانات كثيرة لم توظف بعد
*.000	٢١٢,٠٠٠	١٠٣٢,٠٠	٢٥,٨٠	٢٢٠٨,٠٠	٥٥,٢٠	٢٠,٠	٨	٧٠,٠٠	٢٨	١٠,٠٠	٤	٥,٠٠	٢	١٠,٠٠	٤	٨٥,٠٠	٣٤	٣١	قدراتي الذاتية تساعدني في تحقيق أهدافي
*.000	٢٠٨,٠٠٠	١٠٢٨,٠٠	٢٥,٧٠	٢٢١٢,٠٠	٥٥,٣٠	٦٠,٠	٢٤	٢٠,٠٠	٨	٢٠,٠٠	٨	٠,٠٠	٠	١٥,٠٠	٦	٨٥,٠٠	٣٤	٣٨	إذا تعرضت لضغوط نفسية أتذكر أهدافي وأتحمل شدة هذه الضغوط وأخففها
*.000	٢١٢,٠٠٠	١٠٣٢,٠٠	٢٥,٨٠	٢٢٠٨,٠٠	٥٥,٢٠	٢٠,٠	٨	٧٠,٠٠	٢٨	١٠,٠٠	٤	٥,٠٠	٢	١٠,٠٠	٤	٨٥,٠٠	٣٤	٤٥	أبذل الجهد والفكر والوقت لأحقق مستوى الأداء العالي
*.000	٢٤٠,٠٠٠	١٠٦٠,٠٠	٢٦,٥٠	٢١٨٠,٠٠	٥٤,٥٠	٥٠,٠	٢٠	٣٠,٠٠	١٢	٢٠,٠٠	٨	٠,٠٠	٠	٢٠,٠٠	٨	٨٠,٠٠	٣٢	٥٢	أشعر باحترامي لذاتي عند الوصول للمستوى المطلوب
*.000	١٩٦,٠٠٠	١٠١٦,٠٠	٢٥,٤٠	٢٢٢٤,٠٠	٥٥,٦٠	٦٠,٠	٢٢	٢٥,٠٠	١٠	٢٠,٠٠	٨	٠,٠٠	٠	١٠,٠٠	٤	٩٠,٠٠	٣٦	٥٩	أرغب في أداء المهارات والتي تتميز ببعض الصعوبات
*.000	٢٣٤,٠٠٠	١٠٥٤,٠٠	٢٦,٣٥	٢١٨٦,٠٠	٥٤,٦٥	٠,٠٠	٠	٨٥,٠٠	٣٤	١٥,٠٠	٦	٥,٠٠	٢	٥,٠٠	٢	٩٠,٠٠	٣٦	٦٦	أنجز الواجبات المطلوبة التي يصعب على زميلاتي إنجازها
*.000	٢١٦,٠٠٠	١٠٣٦,٠٠	٢٥,٩٠	٢٢٠٤,٠٠	٥٥,١٠	٦٠,٠	٢٤	٢٠,٠٠	١٢	١٠,٠٠	٤	٠,٠٠	٤	١٠,٠٠	٤	٨٠,٠٠	٣٢	٧٢	أسعى دائما لتحقيق مستوى أعلى مما أنا عليه الآن

* دال إحصائياً عند ٠,٠٥ (p<0.05)

يتضح من جدول (٢١) أن الفروق بين استجابات مجموعتي البحث على المحور الثالث من مقياس دافعية الإنجاز دالة إحصائياً في جميع العبارات ولصالح المجموعة التجريبية.

جدول (٢٢)

استجابات المجموعتين التجريبية والضابطة على مقياس دافعية الإنجاز المحور الرابع "الثقة بالنفس للمتعلم"

الدالة (p)	U	اختبار مان ويتني				المجموعة الضابطة (ن=٤٠)						المجموعة التجريبية (ن=٤٠)						العبارة	رقم العبارة
		المجموعة الضابطة		المجموعة التجريبية		أوافق بدرجة منخفضة		أوافق بدرجة متوسطة		أوافق بدرجة عالية		أوافق بدرجة منخفضة		أوافق بدرجة متوسطة		أوافق بدرجة عالية			
		مجموع الرتب	متوسط الرتب	مجموع الرتب	متوسط الرتب	%	عدد	%	عدد	%	عدد	%	عدد	%	عدد	%	عدد		
*،،،،،	١٦٠،،،،	٩٨٠،،٠	٢٤،٥٠	٢٢٦٠،،٠	٥٦،٥٠	٧٠،،٠	٢٨	١٠،،٠	٤	٢٠،،٠	٨	١٠،،٠	٠	٠،،٠	٠	١٠٠،،٠	٤٠	٤	أشعر بالثقة في الأداء أثناء محاضرة الجميز الفني
*،،،،،	٢٠٨،،،،	١٠٢٨،،٠	٢٥،٧٠	٢٢١٢،،٠	٥٥،٣٠	٦٠،،٠	٢٤	٢٠،،٠	٨	٢٠،،٠	٨	١٠،،٠	٠	١٥،،٠	٦	٨٥،،٠	٣٤	١١	إمكاناتي وقدراتي البدنية تؤهلني بأن أكون من أفضل الطالبات في أداء مهارات الجميز
*،،،،،	٢١٢،،،،	١٠٣٢،،٠	٢٥،٨٠	٢٢٠٨،،٠	٥٥،٢٠	٢٠،،٠	٨	٧٠،،٠	٢٨	١٠،،٠	٤	٥،،٠	٢	١٠،،٠	٤	٨٥،،٠	٣٤	١٨	تفكيرتي ايجابي أثناء أداء مهارات الجميز الصعبة
*،،،،،	٢٠٨،،،،	١٠٢٨،،٠	٢٥،٧٠	٢٢١٢،،٠	٥٥،٣٠	٦٠،،٠	٢٤	٢٠،،٠	٨	٢٠،،٠	٨	١٠،،٠	٠	١٥،،٠	٦	٨٥،،٠	٣٤	٢٥	احتفظ بنفسي في نفسي ولا تهتز إذا فشلت عند بداية أداء مهارات الجميز الصعبة
*،،،،،	٢١٢،،،،	١٠٣٢،،٠	٢٥،٨٠	٢٢٠٨،،٠	٥٥،٢٠	٢٠،،٠	٨	٧٠،،٠	٢٨	١٠،،٠	٤	٥،،٠	٢	١٠،،٠	٤	٨٥،،٠	٣٤	٣٢	أثق في أداتي عند تعلم مهارات الجميز الصعبة
*،،،،،	٢٧٢،،،،	١٠٩٢،،٠	٢٧،٣٠	٢١٤٨،،٠	٥٣،٧٠	٦٠،،٠	٢٤	١٠،،٠	٤	٣٠،،٠	١٢	١٠،،٠	٠	١٠،،٠	٤	٩٠،،٠	٣٦	٣٩	أحرص على تحقيق نتائج مرضية بالرغم من صعوبة مهارات الجميز المقررة
*،،،،،	٢٨٦،،،،	١١٠٦،،٠	٢٧،٦٥	٢١٣٤،،٠	٥٣،٣٥	٤٥،،٠	١٨	٤٠،،٠	١٦	١٥،،٠	٦	٥،،٠	٢	٢٥،،٠	١	٧٠،،٠	٢٨	٤٦	أواجه أخطائي بالتدريب على مهارات الجميز بشكل مستمر
*،،،،،	٢٣٤،،،،	١٠٥٤،،٠	٢٦،٣٥	٢١٨٦،،٠	٥٤،٦٥	٠،،٠	٠	٨٥،،٠	٣٤	١٥،،٠	٦	٥،،٠	٢	٥،،٠	٢	٩٠،،٠	٣٦	٥٣	أشعر بالاسترخاء والراحة وأنا في محاضرة الجميز
*،،،،،	٢١٦،،،،	١٠٣٦،،٠	٢٥،٩٠	٢٢٠٤،،٠	٥٥،١٠	٦٠،،٠	٢٤	٣٠،،٠	١٢	١٠،،٠	٤	١٠،،٠	٠	١٠،،٠	٤	٨٠،،٠	٣٢	٦٠	أقوم بالمساعدة والسند لزميلاتي أثناء أداء مهارات الجميز
*،،،،،	١٥٨،،،،	٩٧٨،،٠	٢٤،٤٥	٢٢٦٢،،٠	٥٦،٥٥	٨٥،،٠	٣٤	١٠،،٠	٤	٥،،٠	٢	١٠،،٠	٠	٢٥،،٠	٠	٦٥،،٠	٢٦	٦٧	أتوقع أدائي الجيد كلما كانت قدرتي على تحقيق الأهداف قوية

* دال إحصائياً عند ٠,٠٥ (p<0.05)

ينتضح من جدول (٢٢) أن الفروق بين استجابات مجموعتي البحث على المحور الرابع من مقياس دافعية الإنجاز دالة إحصائياً في جميع العبارات ولصالح المجموعة التجريبية

جدول (٢٣)
استجابات المجموعتين التجريبية والضابطة على مقياس دافعية الإنجاز المحور الخامس "استقلالية المتعلم"

رقم العبارة	العبارة	المجموعة التجريبية (ن=٤٠)						المجموعة الضابطة (ن=٤٠)						اختبار مان ويتي		الدالة (p)	U				
		أوافق بدرجة عالية		أوافق بدرجة متوسطة		أوافق بدرجة منخفضة		أوافق بدرجة عالية		أوافق بدرجة متوسطة		أوافق بدرجة منخفضة		مجموع الرتب	متوسط الرتب						
		%	عدد	%	عدد	%	عدد	%	عدد	%	عدد	%	عدد	مجموع الرتب	متوسط الرتب						
٥	أعتمد على نفسي في تحقيق اهدافي نحو مهارات الجميز الفني	٣٤	٨٥,٠٠	٦	١٥,٠٠	٠	٠,٠٠	٨	٢٠,٠٠	٨	٢٠,٠٠	٠	٠,٠٠	٢٤	٦٠,٠٠	٥٥,٣٠	٢٢١٢,٠٠	٢٥,٧٠	١٠٢٨,٠٠	٢٠٨,٠٠٠	*٠,٠٠٠
١٢	أشعر بقيمة ذاتي عند تنفيذي لمهارات الجميز الجديدة	٣٤	٨٥,٠٠	٤	١٠,٠٠	٢	٥,٠٠	٤	١٠,٠٠	٤	١٠,٠٠	٠	٠,٠٠	٨	٢٠,٠٠	٥٥,٢٠	٢٢٠٨,٠٠	٢٥,٨٠	١٠٣٢,٠٠	٢١٢,٠٠٠	*٠,٠٠٠
١٩	أعتمد على نفسي في حل مشكلات الأداء لبعض مهارات الجميز الصعبة	٣٤	٨٥,٠٠	٦	١٥,٠٠	٠	٠,٠٠	٨	٢٠,٠٠	٨	٢٠,٠٠	٠	٠,٠٠	٢٤	٦٠,٠٠	٥٥,٣٠	٢٢١٢,٠٠	٢٥,٧٠	١٠٢٨,٠٠	٢٠٨,٠٠٠	*٠,٠٠٠
٢٦	أمارس التدريب الفردي على مهارات الجميز كما لو كان المعلم موجود	٣٢	٨٠,٠٠	٨	٢٠,٠٠	٠	٠,٠٠	٨	٢٠,٠٠	١٢	٣٠,٠٠	٢٠	٥٠,٠٠	٢٠	٥٠,٠٠	٥٤,٥٠	٢١٨٠,٠٠	٢٦,٥٠	١٠٦٠,٠٠	٢٤٠,٠٠٠	*٠,٠٠٠
٣٣	أقوم بتعديل سلوكي أثناء محاضرة الجميز دون مساعدة خارجية	٣٦	٩٠,٠٠	٤	١٠,٠٠	٠	٠,٠٠	٨	٢٠,٠٠	١٠	٢٥,٠٠	٢٢	٥٥,٠٠	٢٢	٥٥,٠٠	٥٥,٦٠	٢٢٢٤,٠٠	٢٥,٤٠	١٠١٦,٠٠	١٩٦,٠٠٠	*٠,٠٠٠
٤٠	أشعر بالسعادة عندما يطلب مني أداء مهارات صعبة تتميز بالتحدي أمام زميلاتي	٣٦	٩٠,٠٠	٢	٥,٠٠	٢	٥,٠٠	٦	١٥,٠٠	٣٤	٨٥,٠٠	٠	٠,٠٠	٠	٠,٠٠	٥٤,٦٥	٢١٨٦,٠٠	٢٦,٣٥	١٠٥٤,٠٠	٢٣٤,٠٠٠	*٠,٠٠٠
٤٧	أواجه أخطائي سواء في محاضرة الجميز أو في النشاط	٢٨	٧٠,٠٠	١٠	٢٥,٠٠	٢	٥,٠٠	٦	١٥,٠٠	١٦	٤٠,٠٠	١٨	٤٥,٠٠	١٨	٤٥,٠٠	٥٣,٣٥	٢١٣٤,٠٠	٢٧,٦٥	١١٠٦,٠٠	٢٨٦,٠٠٠	*٠,٠٠٠
٥٤	أخطط وأضع برنامج ذاتي لرفع مستوى قدراتي البنائية لتحقيق أهدافي	٣٢	٨٠,٠٠	٨	٢٠,٠٠	٠	٠,٠٠	٨	٢٠,٠٠	١٢	٣٠,٠٠	٢٠	٥٠,٠٠	٢٠	٥٠,٠٠	٥٤,٥٠	٢١٨٠,٠٠	٢٦,٥٠	١٠٦٠,٠٠	٢٤٠,٠٠٠	*٠,٠٠٠
٦١	أشعر بالسعادة عندما أقوم بأداء مهارات الجميز بدون مساعدة	٣٦	٩٠,٠٠	٤	١٠,٠٠	٠	٠,٠٠	٨	٢٠,٠٠	١٠	٢٥,٠٠	٢٢	٥٥,٠٠	٢٢	٥٥,٠٠	٥٥,٦٠	٢٢٢٤,٠٠	٢٥,٤٠	١٠١٦,٠٠	١٩٦,٠٠٠	*٠,٠٠٠

* دال إحصائياً عند ٠,٠٥ (p<0.05)

يتضح من جدول (٢٣) أن الفروق بين استجابات مجموعتي البحث على المحور الخامس من مقياس دافعية الإنجاز دالة إحصائياً في جميع العبارات ولصالح المجموعة التجريبية

جدول (٢٤)

استجابات المجموعتين التجريبية والضابطة على مقياس دافعية الإنجاز المحور السادس "التزام المتعلم"

رقم العبارة	العبارة	المجموعة التجريبية (ن=٤٠)												المجموعة الضابطة (ن=٤٠)				اختبار مان ويتني	
		أوافق بدرجة عالية				أوافق بدرجة متوسطة				أوافق بدرجة منخفضة				مجموع الرتب	متوسط الرتب				
		عدد		%		عدد		%		عدد		%							
		عدد	%	عدد	%	عدد	%	عدد	%	عدد	%	عدد	%	U	الدلالة (p)				
٦	أحرص على حضور محاضرة الجميز بانتظام	٣٤	٨٥,٠٠	٦	١٥,٠٠	٠	٠,٠٠	٨	٢٠,٠٠	٨	٢٠,٠٠	٢٤	٦٠,٠٠	٥٥,٣٠	٢٢١٢,٠٠	٢٥,٧٠	١٠٢٨,٠٠	٢٠٨,٠٠٠	*٠,٠٠٠
١٣	ألتزم بتعليمات معلم الجميز الفني لتحقيق الهدف	٣٤	٨٥,٠٠	٤	١٠,٠٠	٢	٥,٠٠	٤	١٠,٠٠	٤	١٠,٠٠	٢٨	٧٠,٠٠	٥٥,٢٠	٢٢٠٨,٠٠	٢٥,٨٠	١٠٣٢,٠٠	٢١٢,٠٠٠	*٠,٠٠٠
٢٠	يضايقني عدم اهتمام زميلاتي بالتدريب على مهارات الجميز الفني	٣٤	٨٥,٠٠	٦	١٥,٠٠	٠	٠,٠٠	٨	٢٠,٠٠	٨	٢٠,٠٠	٢٤	٦٠,٠٠	٥٥,٣٠	٢٢١٢,٠٠	٢٥,٧٠	١٠٢٨,٠٠	٢٠٨,٠٠٠	*٠,٠٠٠
٢٧	أعطي التدريب على مهارات الجميز الفني أهمية كبرى	٣٤	٨٥,٠٠	٤	١٠,٠٠	٢	٥,٠٠	٤	١٠,٠٠	٤	١٠,٠٠	٢٨	٧٠,٠٠	٥٥,٢٠	٢٢٠٨,٠٠	٢٥,٨٠	١٠٣٢,٠٠	٢١٢,٠٠٠	*٠,٠٠٠
٣٤	عندما يحدد المعلم هدف أداء مهارة الجميز فإني أركز أكثر	٣٦	٩٠,٠٠	٤	١٠,٠٠	٠	٠,٠٠	١٢	٣٠,٠٠	١٢	٣٠,٠٠	٤	١٠,٠٠	٥٣,٧٠	٢١٤٨,٠٠	٢٧,٣٠	١٠٩٢,٠٠	٢٧٢,٠٠٠	*٠,٠٠٠
٤١	كثيراً ما أضع لنفسني هدف لكل مهارة	٢٨	٧٠,٠٠	١٠	٢٥,٠٠	٢	٥,٠٠	٦	١٥,٠٠	٦	١٥,٠٠	١٦	٤٠,٠٠	٥٣,٣٥	٢١٣٤,٠٠	٢٧,٦٥	١١٠٦,٠٠	٢٨٦,٠٠٠	*٠,٠٠٠
٤٨	أتحمل مسؤولية ارتكاب أخطائي وأبذل الجهد لتصحيحه	٣٦	٩٠,٠٠	٤	١٠,٠٠	٠	٠,٠٠	٨	٢٠,٠٠	٨	٢٠,٠٠	٢٢	٥٥,٠٠	٥٥,٦٠	٢٢٢٤,٠٠	٢٥,٤٠	١٠١٦,٠٠	١٩٦,٠٠٠	*٠,٠٠٠
٥٥	أحرص على تحقيق المستوى الممتاز عند أدائي لجميع مهارات الجميز المقررة	٣٦	٩٠,٠٠	٢	٥,٠٠	٢	٥,٠٠	٦	١٥,٠٠	٦	١٥,٠٠	٣٤	٨٥,٠٠	٥٤,٦٥	٢١٨٦,٠٠	٢٦,٣٥	١٠٥٤,٠٠	٢٣٤,٠٠٠	*٠,٠٠٠
٦٢	ألتزم بتنفيذ الواجبات بانتظام	٣٦	٩٠,٠٠	٠	٠,٠٠	٤	١٠,٠٠	٦	١٥,٠٠	٨	٢٠,٠٠	٢٦	٦٥,٠٠	٥٥,١٠	٢٢٠٤,٠٠	٢٥,٩٠	١٠٣٦,٠٠	٢١٦,٠٠٠	*٠,٠٠٠
٦٨	أصر على تحقيق النجاح بالرغم من صعوبة بعض مهارات الجميز الفني	٣٦	٩٠,٠٠	٤	١٠,٠٠	٠	٠,٠٠	١٢	٣٠,٠٠	١٢	٣٠,٠٠	٤	١٠,٠٠	٥٣,٧٠	٢١٤٨,٠٠	٢٧,٣٠	١٠٩٢,٠٠	٢٧٢,٠٠٠	*٠,٠٠٠
٧٣	أنظم وقتي في ضوء أهدافي التي أحاول تحقيقها	٣٤	٨٥,٠٠	٤	١٠,٠٠	٢	٥,٠٠	٤	١٠,٠٠	٤	١٠,٠٠	٢٨	٧٠,٠٠	٥٥,٢٠	٢٢٠٨,٠٠	٢٥,٨٠	١٠٣٢,٠٠	٢١٢,٠٠٠	*٠,٠٠٠
٧٥	ألتزم المعلم بزمين بداية ونهاية المحاضرة يخلق عندي الالتزام في تحقيق التفوق في الجميز الفني	٣٦	٩٠,٠٠	٤	١٠,٠٠	٠	٠,٠٠	١٢	٣٠,٠٠	١٢	٣٠,٠٠	٤	١٠,٠٠	٥٣,٧٠	٢١٤٨,٠٠	٢٧,٣٠	١٠٩٢,٠٠	٢٧٢,٠٠٠	*٠,٠٠٠

* دال إحصائياً عند ٠,٠٥ (p<0.05)

يتضح من جدول (٢٤) أن الفروق بين استجابات مجموعتي البحث على المحور السادس من مقياس دافعية الإنجاز دالة إحصائياً في جميع العبارات ولصالح المجموعة التجريبية.

جدول (٢٥)

استجابات المجموعتين التجريبية والضابطة على مقياس دافعية الإنجاز المحور السابع "المتابعة للمتعلم"

رقم العبارة	العبارة	المجموعة التجريبية (ن=٤٠)						المجموعة الضابطة (ن=٤٠)						اختبار مان ويتني		الدلالة (p)	U		
		أوافق بدرجة عالية		أوافق بدرجة متوسطة		أوافق بدرجة منخفضة		أوافق بدرجة عالية		أوافق بدرجة متوسطة		أوافق بدرجة منخفضة		مجموع الرتب	متوسط الرتب				
		%	عدد	%	عدد	%	عدد	%	عدد	%	عدد	%	عدد	مجموع الرتب	متوسط الرتب				
٧	أواصل جهودي عند أداء مهارات الجيمباز الصعبة.	٣٤	٨٥,٠٠	٦	١٥,٠٠	٠	٠,٠٠	٨	٢٠,٠٠	٨	٢٠,٠٠	٢٤	٦٠,٠٠	٥٥,٣٠	٢٢١٢,٠٠	٢٥,٧٠	١٠٢٨,٠٠	٢٠٨,٠٠٠	*٠,٠٠٠
١٤	أحافظ على مستوى أدائي مهما طالّت محاضرة الجيمباز والتدريب.	٣٢	٨٠,٠٠	٨	٢٠,٠٠	٠	٠,٠٠	٨	٢٠,٠٠	١٢	٣٠,٠٠	٢٠	٥٠,٠٠	٥٤,٥٠	٢١٨٠,٠٠	٢٦,٥٠	١٠٦٠,٠٠	٢٤٠,٠٠٠	*٠,٠٠٠
٢١	استمتعت بمهارات الجيمباز الصعبة التي تتطلب جهد.	٣٦	٩٠,٠٠	٤	١٠,٠٠	٠	٠,٠٠	٨	٢٠,٠٠	١٠	٢٥,٠٠	٢٢	٥٥,٠٠	٥٥,٦٠	٢٢٢٤,٠٠	٢٥,٤٠	١٠١٦,٠٠	١٩٦,٠٠٠	*٠,٠٠٠
٢٨	أتحمل الضغوط النفسية المرتبطة بالأداء الصعبة سعياً لتحقيق الأهداف	٣٤	٨٥,٠٠	٦	١٥,٠٠	٠	٠,٠٠	٨	٢٠,٠٠	٨	٢٠,٠٠	٢٤	٦٠,٠٠	٥٥,٣٠	٢٢١٢,٠٠	٢٥,٧٠	١٠٢٨,٠٠	٢٠٨,٠٠٠	*٠,٠٠٠
٣٥	أحرص على إتقان المهارات الصعبة التي تتطلب جهد	٣٤	٨٥,٠٠	٤	١٠,٠٠	٢	٥,٠٠	٤	١٠,٠٠	٢٨	٧٠,٠٠	٨	٢٠,٠٠	٥٥,٢٠	٢٢٠٨,٠٠	٢٥,٨٠	١٠٣٢,٠٠	٢١٢,٠٠٠	*٠,٠٠٠
٤٢	أخطائي لا أكررها مرة ثانية وأحاول تفاديها أثناء الأداء	٣٤	٨٥,٠٠	٦	١٥,٠٠	٠	٠,٠٠	٨	٢٠,٠٠	٨	٢٠,٠٠	٢٤	٦٠,٠٠	٥٥,٣٠	٢٢١٢,٠٠	٢٥,٧٠	١٠٢٨,٠٠	٢٠٨,٠٠٠	*٠,٠٠٠
٤٩	أقضي ساعات طويلة في التدريب دون الشعور بالملل	٣٢	٨٠,٠٠	٨	٢٠,٠٠	٠	٠,٠٠	٨	٢٠,٠٠	١٢	٣٠,٠٠	٢٠	٥٠,٠٠	٥٤,٥٠	٢١٨٠,٠٠	٢٦,٥٠	١٠٦٠,٠٠	٢٤٠,٠٠٠	*٠,٠٠٠
٥٦	أحرص على إنهاء محاضرة الجيمباز بنفس النشاط كما بدأتها	٣٦	٩٠,٠٠	٤	١٠,٠٠	٠	٠,٠٠	٨	٢٠,٠٠	١٠	٢٥,٠٠	٢٢	٥٥,٠٠	٥٥,٦٠	٢٢٢٤,٠٠	٢٥,٤٠	١٠١٦,٠٠	١٩٦,٠٠٠	*٠,٠٠٠
٦٣	أرحب بالمهارات التي تتطلب وقت كبير لإنجازها	٣٤	٨٥,٠٠	٦	١٥,٠٠	٠	٠,٠٠	٨	٢٠,٠٠	٨	٢٠,٠٠	٢٤	٦٠,٠٠	٥٥,٣٠	٢٢١٢,٠٠	٢٥,٧٠	١٠٢٨,٠٠	٢٠٨,٠٠٠	*٠,٠٠٠
٦٩	أكرر بعض التدريبات بالرغم من صعوبتها لتطوير مستوى أدائي في مهارات الجيمباز الفني.	٣٢	٨٠,٠٠	٨	٢٠,٠٠	٠	٠,٠٠	٨	٢٠,٠٠	١٢	٣٠,٠٠	٢٠	٥٠,٠٠	٥٤,٥٠	٢١٨٠,٠٠	٢٦,٥٠	١٠٦٠,٠٠	٢٤٠,٠٠٠	*٠,٠٠٠

* دال إحصائياً عند ٠,٠٥ (p<0.05)

يتضح من جدول (٢٥) أن الفروق بين استجابات مجموعتي البحث على المحور السابع من مقياس دافعية الإنجاز دالة إحصائياً في جميع العبارات ولصالح المجموعة التجريبية

ثانياً- مناقشة النتائج:

تشير نتائج جدول (١٦) إلى وجود فروق دالة إحصائياً بين القياس القبلي والقياس البعدي للمجموعة التجريبية في نتائج الاختبار المعرفي لصالح القياس البعدي وترجع الباحثة ذلك إلى أن استخدام خرائط المفاهيم مع المجموعة التجريبية ساعد على زيادة الكفاءة الذهنية للطالبات وتخزين المعلومات بصورة يسهل استرجاعها من الذاكرة ، وكذلك قدرة خرائط المفاهيم على مساعدتهم في بناء المعرفة وفق تسلسل المفاهيم وتمثيلها ومواءمتها مع بعضها وإجراء الترابط المفاهيمي بين المفاهيم بما يحقق الفهم والاستيعاب وربط الجانب النظري للمعلومات بجانبها التطبيقي ، كما أن قدرة الخرائط على تنظيم المحتوى في صورة هرمية تبدأ بالمفاهيم الأعلى من حيث الشمول والعمومية ثم الانتقال المتدرج إلى المستويات الأقل شمولاً وعمومية مما يسهل للطالبات إدراك العلاقات بينها ويزيد قدرتهم على ربط المعلومات الجديدة بالمعلومات السابقة الموجودة في البنية المعرفية ، وهذا ما أكدته نوفاك وجوين (١٩٩٥) (٥) أن مصدر فاعلية خرائط المفاهيم في بناء المعرفة يكمن في أن عملية رسمها وإعادة رسمها ومشاركة المتعلمين في ذلك يساعدهم على التفكير وتبادل وجهات النظر وإدراك الروابط المفقودة بين المفاهيم وهذه المواقف تتضمن قدراً من العصف الذهني الذي يؤدي إلى ظهور الفهم الخاطئ وتعديله ، وهذا يتفق مع ما أشارت إليه كوثر كوجك (١٩٩٧) (٢٤) أن أسلوب خرائط المفاهيم يعتبر من التطبيقات التربوية التي تؤدي إلى تحقيق تعلم ذي معنى عن طريق البحث عن أوجه التشابه والاختلاف بين المفاهيم وربط المفاهيم الجديدة بالسابقة وبالتالي مساعدة الطالبات على حل المشكلات ، وأيضاً نتائج دراسة فادية عطيه (٢٠٠٢) (١٩) وكذلك أيضاً نتائج دراسة صفوت أحمد على (٢٠٠٢) (٩) ودراسة لمياء موسى (٢٠٠٧) (٢٦) ، وفايزة محمد شبل (٢٠٠٨) (٢٠) ، عادل رمضان (٢٠٠٨) (١١) ، ودراسة بدور عادل (٢٠٠٩) (٤) .

التي توصلت إلى أن استخدام خرائط المفاهيم أثراً إيجابياً على تعلم بعض المهارات الأساسية والمعرفية في المهارات المختلفة .

وبذلك يتحقق صحة الفرض الأول والذي ينص على : "توجد فروق دالة إحصائية بين متوسطات درجات القياس القبلي والقياس البعدي للمجموعة التجريبية في درجات الاختبار المعرفي لصالح القياس البعدي " .

بينما يشير نتائج جدول (١٧) إلى وجود فروق دالة إحصائياً بين القياس القبلي والقياس البعدي للمجموعة الضابطة في نتائج الاختبار المعرفي لصالح القياس البعدي . وترجع الباحثة إلى المحاضرات النظرية المقررة في جدول الكلية وشرح المعلمة للجانب النظري الخاص بالمهارات العملية "قيد البحث" المقررة على الفرقة الأولى بكلية التربية الرياضية للبنات بالإسكندرية .

وبذلك يتحقق صحة الفرض الثاني والذي ينص على : " توجد فروق دالة إحصائية بين متوسطات درجات القياس القبلي والقياس البعدي للمجموعة الضابطة في درجات الاختبار المعرفي لصالح القياس البعدي " .

بينما تشير نتائج جدول (١٨) أن الفروق بين مجموعتي البحث في نتائج القياس البعدي للاختبار المعرفي دالة إحصائيا ولصالح المجموعة التجريبية. مما يدل على تفوق المجموعة التجريبية عن المجموعة الضابطة في اختبار التحصيل المعرفي وترجع الباحثة إلى طريقة عرض المادة العلمية والذي تم بطريقة المناقشة والحوار مما اتاح للطالبات فرصة المشاركة الإيجابية داخل المحاضرة وهذا ما يوضحه يسري السيد وإبراهيم بسيوني (٢٠٠٦) (٣١) أن خرائط المفاهيم تساهم بفاعلية في تحقيق كثير من أهداف التعليم واكتساب المتعلمين للمعارف العلمية ونمو قدراتهم على بناء المعرفة وجعل تعلمهم ذا معنى ، وتطور قدراتهم على تنمية المفاهيم العلمية ويتفق ذلك مع نتائج دراسة أوكيبولا Okebukola (١٩٩٠) (٣٥) ، ونتائج دراسة مها أحمد (١٩٩٤) (٢٩) التي توصلت إلى أن استخدام الخرائط المعرفية أدت إلى زيادة التفكير الناقد. كما لجأت الباحثة إلى استخدام أسلوب حجم الأثر الذي يوضح تفوق المجموعة التجريبية مما يؤكد مدى التأثير الإيجابي بين المجموعتين ولصالح المجموعة التجريبية التي استخدمت خرائط المفاهيم .

وهذا ما أشار إليه عبد الرحمن عيسوى (١٩٨١) (١٥) أن التعلم الجيد هو الذي يستهدف تنمية قدرة المتعلم على التعلم واكتساب الخبرات واستخلاص الحقائق بنفسه ، ويتفق ذلك مع ما أكده على الحصرى ويوسف العيزي (٢٠٠٥) (١٨) أن خرائط المفاهيم تقدم المفاهيم بصيغة منظمة وملائمة لقدرة المتعلم الفكرية حيث تكون المفاهيم مندرجة في عموميتها وشموليتها ومناسبة في توقيت تقديمها ، ويستطيع المعلم تسهيل عملية التعلم إذا تدرج في إعطاء المعلومات والمفاهيم من العام إلى الخاص أو من الكليات إلى الجزئيات ومن هنا يشترط أن تكون المعلومة متسلسلة ومتراصة ببعضها وتتصل بخبرة المتعلم السابقة .

وبذلك يتحقق صحة الفرض الثالث الذى ينص على "توجد فروق ذات دلالة إحصائية بين متوسطي درجات المجموعة التجريبية والمجموعة الضابطة في القياس البعدي لاختبار التحصيل المعرفي لصالح المجموعة التجريبية"

وايضا يتحقق صحة الفرض الرابع الذى ينص على " يوجد تأثير إيجابي بين مجموعتي البحث التجريبية والضابطة لتحسن التحصيل المعرفي ولصالح المجموعة التجريبية التي استخدمت خرائط المفاهيم .

بينما تشير نتائج جداول (١٩)، (٢٠)، (٢١)، (٢٢)، (٢٣)، (٢٤)، (٢٥) والخاصة بالمحور الأول "الدافع الذاتى للمتعلم"، والمحور الثانى " رغبة المتعلم فى التفوق " .

والمحور الثالث " مستوى الطموح للمتعلم " ، والمحور الرابع " الثقة بالنفس للمتعلم " ، والمحور الخامس " استقلالية المتعلم " ، والمحور السادس " التزام المتعلم " ، المحور السابع " المثابرة للمتعلم " نحو محاضرة الجميز الفنى بأن الفروق بين استجابات مجموعتي البحث دالة إحصائيا فى جميع العبارات ولصالح المجموعة التجريبية . التي استخدمت خرائط المفاهيم فى التدريس ، وترجع الباحثة ذلك إلى أن خرائط المفاهيم أسلوب جديد ومميز يتم عرضه على الطالبات من خلال الخرائط المحددة والموضحة لكل مهارة من مهارات الجميز الفنى " قيد البحث " ، وقد أدى ذلك إلى جذب انتباه وتركيز الطالبات وزيادة دافعيتهن نحو التعلم حيث أنه

تم إستثارة حواسهن مما ساعد على زيادة تركيزهن ويتفق ذلك مع ما أشار إليه كل من فؤاد أبو حطب وآخرون (١٩٨٨) (٢٣) أن استخدام أكثر من حاسة أثناء التعليم يكون ذو أثر فعال في عملية التعلم. كما أكد كلا من أودوم وكيلي Odom and Kelly (٢٠٠١) (٣٤) ، وسول ماكلويد Saul Mcleod (٢٠١٠) (٣٧) خرائط المفاهيم يساعد على توفير بيئة غنية بالمتغيرات الحسية تساعد المتعلم على التفاعل النشط معها وممارسة أنماط مختلفة تؤدي إلى تضمين المعرفة الجديدة داخل البنية المعرفية للمتعلم وتنظيمها من خلال عملية التنظيم وترابط محتوى المادة العلمية .

حيث يوضح كل من محمود عنان ، مصطفى باهي (٢٠٠١) (٢٨) على أن الدافعية الداخلية النابعة من داخل المتعلم تساعده في التغلب على الصعوبات والعقوبات التي تتطلب المزيد من بذل الجهد والشجاعة والإرادة ، أو نتيجة الدافعية الداخلية النابعة من داخل الفرد نفسه والتي تثير وتوجه السلوك نحو الممارسة أو الأداء الرياضي. وخرائط المفاهيم تساعد المتعلم على إكتساب الثقة بالنفس نتيجة لتحسين تحصيله فى المواد الدراسية . ويشير عادل سلامة (٢٠٠٩) (١٠ : ٢٨٥) أن بعض الدراسات أثبتت أن استخدام خرائط المفاهيم يختزل القلق لدى المتعلم نحو التعلم ، كما أنه يشجع النمو الايجابي للتفوق وزيادة مستوى الطموح والاستقلالية والالتزام والمثابرة من خلال مساعدة المتعلم على تعلم كيف يتعلم والتأكيد على التعلم ذو معنى.

كما أكد على عباس (٢٠٠٨) (١٧ : ٢) أن نجاح الطالب دراسيا يتوقف على مقدار ما لديه من دافعية نحو الدراسة فكلما كانت الدافعية أقوى كان إنجازهم أفضل وعلى النقيض من ذلك تنخفض همة الطالب ويقل ميله للإنجاز ويهمل تحصيله الدراسي عندما تهبط لديه الدافعية نحو الإنجاز.

وبذلك يتحقق صحة الفرض الخامس الذى ينص على "توجد فروق ذات دلالة إحصائية بين متوسطي درجات المجموعة التجريبية والمجموعة الضابطة في نتائج مقياس دافعية الإنجاز لصالح المجموعة التجريبية"

الاستخلاصات :

١ – يؤثر اسلوب خرائط المفاهيم على تحسن الأختبار المعرفى لمهارات الجمباز الفنى " قيد البحث "

٢ – يؤثر اسلوب خرائط المفاهيم على زيادة دافعية الإنجاز نحو محاضرة الجمباز الفنى

التوصيات :

١ – استخدام اسلوب خرائط المفاهيم فى تعليم الجزء النظرى لجميع الفرق بكلية التربية الرياضية للبنات لمقرر الجمباز الفنى .

٢ – اسخدام اسلوب خرائط المفاهيم فى تعليم الجزء التطبيقى لجميع الفرق بكلية التربية الرياضية للبنات لمقرر الجمباز الفنى

٣ – استخدام اسلوب خرائط المفاهيم فى جميع التخصصات بكليات التربية الرياضية فى تعليم الجزء النظرى والتطبيقى .

أولاً : المراجع العربية .

١. اديل سعد شنودة وصباح السيد فاروز وسامية فرغلي (٢٠١٠): الجميز الفنى نظريات وتطبيقات ملتقى الفكر الإسلامى الجزء الأول ، الطبعة الثالثة ، الإسكندرية .
٢. أسامة كامل راتب (١٩٩٧) : علم نفس الرياضة ، المفاهيم والتطبيقات ، دار الفكر العربى .
٣. _____ (١٩٩٩) : علم النفس الرياضى ، مفاهيم وتطبيقات ، الطبعة ٣ دار الفكر العربى ، القاهرة .
٤. بدور محمد عادل (٢٠٠٩): فاعلية بعض أساليب التدريس على نواتج تعلم المهارات الأساسية في كرة اليد ، رسالة دكتوراه غير منشورة ، كلية التربية الرياضية للبنات بالإسكندرية ، جامعة الإسكندرية.
٥. جوزيف د. نوافك ، دبوب جووين(١٩٩٥): تعلم كيف تتعلم ، ترجمة أحمد عصام الصفدى ، إبراهيم محمد الشافعى ، الرياض ، جامعة الملك سعود ، عمارة شئون المكتبات.
٦. خالد عبد الغفار ، دعاء محى الدين (٢٠٠٤) : تأثير استخدام أسلوب الخرائط المعرفية على تعلم مسابقة الوثب العالى للطالبات شعبة التدريس بكلية التربية الرياضية بطنطا ، المجلة العلمية لعلوم التربية الرياضية ، كلية التربية الرياضية ، جامعة طنطا ، العدد الرابع .
٧. رشدي فام منصور (١٩٩٧): حجم التأثير – الوجه المكمل للدلالة الإحصائية ، المجلة المصرية للدراسات النفسية ، العدد ١٦ ،
٨. سامية لطفى الأنصارى (١٩٨٨) : اختبار الذكاء للراشدين ، القاهرة ، مكتبة الأنجلو المصرية .
٩. صفوت أحمد على(٢٠٠٢): تأثير برنامج تعليمي باستخدام إستراتيجية الخرائط المعرفية على تعلم دفع الجلة لطلاب شعبة التعليم بكلية التربية الرياضية، بحث منشور بمجلة التربية البدنية والرياضة ، جامعة المنوفية.
١٠. عادل أبو العز أحمد سلامة (٢٠٠٩): طرائق التدريس العامة ، معالجة تطبيقية معاصرة ، دار الثقافة للنشر والتوزيع ، عمان، الأردن.
١١. عادل رمضان بخيت (٢٠٠٨) : أثر استخدام خرائط المفاهيم على تعلم المهارات الهجومية فى كرة السلة بحث منشور ضمن المؤتمر الإقليمي الرابع للمجلس الدولى للصحة والتربية البدنية والترويح والرياضة والتعبير الحركى لمنطقة الشرق الأوسط كلية التربية الرياضية للبنات ، جامعة الإسكندرية .
١٢. عاطف حسن شواشرة (٢٠٠٧) : فاعلية برنامج الإرشاد التربوى فى استثارة دافعية الإنجاز لدى طالب يعانى من تدنى الدافعية فى التحصيل الدراسى ، كلية الدراسات ، الجامعة العربية المفتوحة ، فرع الأردن رسالة دكتوراه غير منشورة.

١٣. عائشة محمود مصطفى(٢٠٠٥): تأثير استخدام بعض أساليب التدريس على تعلم مهارتي الإرسال والاستقبال في الكرة الطائرة ، صحيفة التربية ، العدد الثالث رقم السادس والخمسون ، مارس، كلية التربية، جامعة الإسكندرية.
١٤. عبد الحميد شرف(٢٠٠٠): تكنولوجيا التعليم في التربية الرياضية ، مركز الكتاب للنشر، القاهرة.
١٥. عبد الرحمن عيسوى (١٩٨١): معالم علم النفس ، دار المطبوعات الجامعية ، القاهرة
١٦. عبد اللطيف محمد خليفة(٢٠٠١) الدافعية للإنجاز ، دار غريب ، القاهرة .
- ١٧- على عباس اليوسفى (٢٠٠٨) : دافع الإنجاز الدراسى وعلاقته بالقلق الإجتماعى لدى طالبات كلية التربية الرياضية للبنات جامعة الكوفة ، مركز تطوير التدريس والتدريب الجامعى .رسالة دكتوراه غير منشورة ، كلية التربية الرياضية جامعة الكوفة .
١٨. على منير الحصري ، يوسف العينزى (٢٠٠٥): طرق التدريس العامة ، مكتبة الفلاح للنشر والتوزيع ، القاهرة.
١٩. فادية عطية سعد (٢٠٠٢): تأثير التعليم باستخدام إستراتيجية الخرائط المعرفية على الإنجاز المعرفي والمهاري لبعض المهارات من كرة اليد ، رسالة دكتوراه غير منشورة ، كلية التربية الرياضية للبنات ، جامعة حلوان ، القاهرة ، ٢٠٠٢
- ٢٠.فايزة محمد شبل (٢٠٠٨) : تأثير برنامج مقترح باستخدام الأسلوب المتباين على تعلم بعض مهارات الكرة الطائرة لدى طالبات كلية التربية بطنطا ، رسالة دكتوراه ، غير منشورة كلية التربية الرياضية ، جامعة طنطا، .
- ٢١- فوزى عبد السلام الشربيني، عفت مصطفى الطناوى (٢٠٠١) : مداخل عالمية فى تطوير المناهج التعليمية على ضوء تحديات القرن الحادى والعشرين ، القاهرة ، مصر ، مكتبة الأنجلو المصرية .
- ٢٢- فؤاد البهى السيد (٢٠٠٥) : علم النفس الإحصائى وقياس العقل البشرى ، دار الفكر العربى ، القاهرة .
- ٢٣ - فؤاد عبد اللطيف أبو حطب ومحمد خير الله وعزيز داود (١٩٨٨): علم النفس التعليمي ، مطابع مجموعة شركات الهلال، القاهرة.
- ٢٤ - كوثر حسين كوجك (١٩٩٧): اتجاهات حديثة في المناهج وطرق التدريس ، عالم الكتب ، القاهرة.
- ٢٥- لمياء فوزي محروس (٢٠٠٥): تأثير استخدام بعض أساليب التدريس على مستوى الأداء المهاري والدافعية لبعض المهارات الأساسية في كرة السلة لطالبات كلية التربية الرياضية بطنطا ، رسالة دكتوراه ، غير منشورة ، كلية التربية الرياضية ، جامعة طنطا.

٢٦- لمياء محمد إبراهيم موسى (٢٠٠٧): جدوى استخدام إستراتيجية خرائط المفاهيم على مستوى التحصيل والاتجاهات لطالبات الفرقة الثانية بكلية التربية الرياضية في مادة طرق التدريس المؤتمر التعليمي "تعليم الإنترنت

- السادس" ، سبتمبر ٢٠٠٧ ، وزارة التعليم العالي والاتصالات ، جمهورية مصر العربية .
- ٢٧- محمد حسن علاوى (١٩٩٨) : موسوعة الأختبارات النفسية للرياضيين ، مركز الكتاب للنشر ، القاهرة
- ٢٨- محمود عبد الفتاح عنان، مصطفى حسين باهي (٢٠٠١): مقدمة في علم نفس الرياضة، مركز الكتاب للنشر ، القاهرة.
- ٢٩- مها عبد السلام أحمد(١٩٩٤): أثر تدريس مادة العلوم بخرائط المفاهيم على كل من التحصيل والتفكير الناقد لدى تلاميذ الصف الأول الإعدادي ، رسالة ماجستير ، كلية البنات ، جامعة عين شمس
- ٣٠- وفاء محمد درويش، غادة عمر محمد (٢٠١٢): تأثير استخدام الخرائط المعرفية على سرعة المهارات الأساسية وتعليم الذات في رياضة التايكوندو، مجلة نظريات وتطبيقات، العدد ٧٣، مارس ٢٠١٢.
- ٣١- يسري مصطفى السيد ، إبراهيم بسيونى (٢٠٠٦): دراسات في التربية العملية والبيئة وتكنولوجيا التعليم ، جدار الكتاب العالمي ، عمان ، الأردن.

ثانيا : المراجع الأجنبية .

- 32 – Christopher A . sink(2006) : Practical Significance :The Use of Effect Sizes in school Counseling. school counseling 9:5, p 403 – 406,.
- 33 – Edmondson , k,(2000) : Assessing science understanding through concept maps In J. Mintzes, J. Wandersee & J. . Novak(Eds.), Assessing science understanding(pp. 19-40). San Diego: Academic Press.
- 34 - Odom ;A. and Kelly;P. (2001): Integration Concept Mapping and the Learning Cycle to Teach Diffusion and Osmosis Concepts to High School Biology Students . SCIENCE Education.
- 35 -Okebukala, P.A.(1990): Attaining meaningful learning of concepts in genetics and ecology: An examination of the potency of the concept mapping technique, journal of research in science teaching.
- 36– Marzano, et al (2001): Classroom instruction that works Research-based strategies for increasing student achievement. Alexandria, VA: Association for Supervision and Curriculum Development.
- 37 - SaulMcleod(2012):KolbLearningStyles,<http://www.simplypsychology.org/learning-kolb.html>.

- 38 – Sutherland ,S,(1996). The international dictionary of psychology,2nd ed . New York. Crossroad publish co .
- 38 –Williams Mriga, (2004) : Concept mapping a strategy for assessment, international journal of science education, Vol. 19, No. 19,.

المخلص

خرائط المفاهيم وأثرها على مستوى التحصيل المعرفى ودافعية الإنجاز الدراسى لبعض مهارات الجبر الفنى لدى طالبات كلية التربية الرياضية

د. هديل احمد محمد متولى
مدرس دكتور بقسم المناهج وطرق تدريس التربية الرياضية
كلية التربية الرياضية للبنات
جامعة الإسكندرية

يهدف هذا البحث إلى دراسة أثر إستخدام خرائط المفاهيم على مستوى التحصيل المعرفى فى المقرر النظرى لمهارات الجبر الفنى لدى طالبات الفرقة الأولى بكلية التربية الرياضية .

ودراسة أثر إستخدام خرائط المفاهيم على دافعية الإنجاز الدراسى نحو مقرر الجبر الفنى لدى طالبات الفرقة الأولى بكلية التربية الرياضية.

استخدمت الباحثة المنهج التجريبيى نظرا لمناسبته لطبيعة البحث ، تم اختيار عينة البحث بالطريقة العمدية من بين الطالبات المقيدات فى الفرقة الأولى بكلية التربية الرياضية للبنات بالإسكندرية للعام الجامعي (٢٠١٢/٢٠١١) وقد تم اختيار هذه الفرقة بصفة خاصة نظراً لأنه لم يسبق للطالبات فيها دراسة مقرر الجبر الفنى وأول مرة يدرسن مهارات الجبر الفنى مما يجعل ظهور تأثير المتغير التجريبيى واضحاً على عينة البحث. وقد بلغ حجم العينة (١١٠) طالبة.

وتم اختيار عينة استطلاعية من داخل مجتمع البحث وخارج عينة الدراسة وبلغ عددها (٢٠) طالبة ليطبق عليها الدراسة الاستطلاعية وتقنين الأختبار المعرفى ومقياس دافعية الإنجاز الدراسى. وقد تم تقسيم العينة الأساسية إلى مجموعتين " مجموعة تجريبية وعددها (٤٠) طالبة تستخدم أسلوب خرائط المفاهيم للجزء النظرى لمهارات الجبر الفنى المقررة والأخرى ضابطة وعددها (٤٠) طالبة وتستخدم الطريقة التقليدية المتبعة وذلك بعد استبعاد (١٠) طالبات (٧) راسبات و(٣) لاعبات جبر فنى.

ومن أهم استخلاصات البحث أن اسلوب خرائط المفاهيم يؤثر على تحسن الأختبار المعرفى لمهارات الجبر الفنى " قيد البحث " كما يؤثر على زيادة دافعية الإنجاز نحو محاضرة الجبر الفنى كما أوصت الباحثة باستخدام اسلوب خرائط المفاهيم فى تعليم الجزء النظرى لجميع الفرق بكلية التربية الرياضية للبنات لمقرر الجبر الفنى. وفى تعليم الجزء التطبيقي لجميع الفرق بكلية التربية الرياضية للبنات لمقرر الجبر الفنى ولجميع التخصصات بكليات التربية الرياضية فى تعليم الجزء النظرى والتطبيقي .

Summary

Maps concepts and their impact on cognitive achievement and achievement motivation academic skills among students Aldjembar Technical College of Physical Education

M. D . Hadeel Ahmed Mohamed Metwally
Lecturer curricula and methods of teaching
Physical Education, Faculty of Physical Education
for Girls, Alexandria Universit

The goal of this research is to study the impact of the use of concept maps in the collection Aalmarafy scheduled theoretical skills of artistic gymnastics at the first year students at the Faculty of Physical Education.

And study the impact of the use of concept maps on academic achievement motivation towards decision artistic gymnastics at the first year students at the Faculty of Physical Education.

Use curriculum Altjeribiy due to its relevance to the nature of the research, was selected sample way intentional among the students enrolled in the First Division , Faculty of Physical Education for Girls in Alexandria for the academic year (2011/2012) has been selected this band in particular because it has never for the students where the study decision artistic gymnastics the first time studying skills Aljmpazalpheny which makes the appearance of the effect of changing the experimental and clear on the research sample .

has reached the size of the sample (110), a student , was selected sample exploratory intentional from within the research community and outside of the study sample and numbered (20) students to apply to them the scoping study and codify test cognitive The measure of achievement motivation of the school .

has been split core sample into two " experimental group and number (40) students use the method of concept maps for part theoretical skills Gymnastics Technical assessments and the other officer

and number (40) students used the conventional method , after excluding(10) students (7)Alraspat and(3) players artistic gymnastics .

One of the main conclusions of the research that style concept maps affect the improved test cognitive skills of artistic gymnastics " under discussion " as affecting the increase achievement motivation towards a lecture artistic gymnastics as recommended by the researcher using the style of concept maps to teach the theoretical part of all the teams at the Faculty of Physical Education for Girls decision artistic gymnastics . at the Applied Education for all teams at the Faculty of Physical Education for Girls decision artistic gymnastics disciplines and all the faculties of Physical Education in the education theory and practice.