

دراسة تحليلية لأعمال سلفادور دالي كمصدر لاستلهام تصميمات عصرية لأزياء النساء An Analytical Study of the Works of Salvador Dali as a Source of Inspiration for Modern Designs for Women Fashion

د/ الهام عبد العزيز محمد حسنين

أستاذ مشارك بقسم تصميم الأزياء والنسيج، كلية التصميم والفنون التطبيقية جامعة الطائف

كلمات دالة Keywords:

دراسة تحليلية
Analytical Study
سلفادور دالي
Salvador Dali
تصميمات عصرية
Modern Designs

ملخص البحث Abstract:

تتنوع مصادر الإلهام والاقتباس لدي مصممي الأزياء حيث يصنع المصمم الأفكار والأدوات ثم يعدل من فكره وسلوكه ويضعها في شكل جديد فيعاصرها وتظل هذه العملية مستمرة لينتج عنها الثقافات والحضارات التي يتحدث عنها التاريخ عبر العصور. يعتبر الفنان سلفادور دالي من أشهر الفنانين السرياليين ومن رواد الحركة السريالية وهو يعد من أبرز قادة الفن الحديث لمهارته الفنية ووسائله الاعلامية التي يسيطر عليها الخيال والعقل الباطل، فالمدرسة السريالية التي عرفت بأنها المذهب فوق الواقعية وعالم الأحلام فما هو إلا اتجاه يتعامل مع الجانب الخفي من طبيعة الإنسان وبالتالي فان اعمال الفنان سلفادور دالي غنية بالتفاصيل التي يمكن ان تعطي مصمم الأزياء ومجال التصميم بصفة عامة قيمة فنية جديدة وتعمل علي تطويره،⁽¹⁾ وتحدد مشكلة البحث من خلال كيفية استحداث تصميمات مقتبسة من اعمال الفنان سلفادور دالي، إلى أي مدى يمكن إثراء القيم الجمالية للفن السريالي وتوظيفها في تصميم الأزياء، ويهدف البحث الي دراسة الأنواع المختلفة للوحات الفنان سلفادور دالي والتي تعبر عن الفن السريالي وإعداد مقترحات متنوعة من التصميمات المستوحاة للوحات وتقدمها في طابع عصري ومميز للنساء، ويفرض البحث ان هناك فروق ذات دلالة إحصائية بين التصميمات المنتجة بالبحث في تحقيق الجانب الابتكاري والوظيفي للتصميم، وترجع أهمية البحث الي التنوع في مصادر الاقتباس والعمل علي التجديد والابتكار، ويتبع البحث المنهج الوصفي والتحليلي والتجريبي وكانت أهم نتائج البحث هي وجود فروق ذات دلالة إحصائية بين آراء المحكمين حول التصميمات المنفذة حيث كان التصميم الخامس هو افضل التصميمات بمتوسط 97.13% و يليه التصميم السادس بمتوسط 95.8% وحصل التصميم السابع علي اقل التقييمات بمتوسط 75.83% وقد كانت أهم التوصيات هي ضرورة الاهتمام والاستفادة من دراسة الفنون الحديثة في تطوير صناعه الأزياء بشكل عام.

Paper received 18th August 2019, Accepted 13th September 2019, Published 1st of October 2019

مقدمة Introduction:

لم يترك المصممون حدثاً يمر دون تسجيله والاستفادة منه في مجال تصميم الأزياء ولم يقتصر هذا علي الرجوع إلي الحضارات فحسب بل فان الفنون المتنوعة تعتبر من أهم المصادر لدي مصمم الأزياء ومنها الفن الحديث وهو اتجاه الفنانين نحو ضرورة التجديد في الصيغ والموضوعات الفنية وعدم الالتزام بمحاكاة الطبيعة والتجديد المستمر في مصادر الاقتباس واستلهام اعمالهم الفنية.

يعتبر الفنان سلفادور دالي من أشهر الفنانين السرياليين حيث انه درس الفن في مدريد وتأثر بالسريالية واشتغل بالتجريدية والسريالية واشتغل بالاتجاهين التكعيبي والمستقبلي في عمل لوحات بارعة وتمتاز أعمال الفنان سلفادور دالي بالتنوع والمرونة والإبداع وارتباطها بالحركة السريالية والتي يسيطر عليها الخيال والعقل الباطن واللاشعور حيث قام بالمشاركة في العديد من المعارض الفنية بمجموعة مبتكرة من أعماله والتي كانت تعبر عن الفن السريالي بشكل واضح وما بها من افكار وخيالات تتميز بالدقة تشبه التصوير الفوتوغرافي⁽¹⁾ وقد اخرج دالي لوحات فنية تعبر عن كراهيته للبطاوة وتعصبه للحركة السريالية والفن الحديث يحتوي علي اتجاهات تميل إلي التكوين البنائي سواء كان هندسياً أو عضوياً وتعتمد هذه الاتجاهات علي الخط واللون والمساحة والحجم تبعاً للقيم الجمالية الجديدة التي وجدت في الأعمال الفنية وأن تلك القيم هي ما جعلت الفنان المعاصر يبحث عن الاستحداث والابتكار⁽²⁾، ويقصد بالقيم الجمالية النماذج والقيم التي تقاس بها الأعمال الفنية مثل العلاقات بين الأشكال والانسجام اللوني واتزان التكوين وغيرها وتعتبر الأزياء مجالاً هاماً من مجالات الفن التشكيلي لما تتمتع به من إمكانيات فنية عالية تطورت عبر العصور المختلفة حتى وقتنا هذا حيث بدأت كحرفة يدوية ووسيلة للرزق ثم تطورت بفضل التقدم العلمي والصناعي الذي واكب ظهور الثروة الصناعية في نهاية القرن الثامن عشر وخلال القرن

التاسع عشر متزامناً مع بدايات الفن الحديث كان عاملاً اقتصادياً هاماً في تنمية موارد البلاد مستفيدة في ذلك من الفنون الحديثة والتقدم العلمي والتكنولوجي⁽³⁾ الاقتباس هو عملية فنية تحتاج إلى إعادة صياغة المصدر صياغة جمالية نفعية بأكثر من رؤية في العديد من التصميمات وفقاً لمتطلبات العصر المتواجد فيه الفنان وعادات وتقاليد المجتمع، ولا تأتي هذه العملية إلا بعد إثارة المصدر لأحاسيس المصمم.⁽⁴⁾

لذلك تعتبر اعمال الفنان سلفادور دالي مصدر هام للحصول علي تصميمات عصرية ومبتكرة للنساء ذات طابع خاص لما بها من تفاصيل وافكار ابداعية تساعد مصمم الأزياء في الحصول تصميمات مختلفة للنساء.

مشكلة البحث Statement of the problem:

تحدد مشكلة البحث في التساؤلات الآتية:-

- 1- ما إمكانية استحداث تصميمات مقتبسة من اعمال الفنان سلفادور دالي؟
- 2- ماهي امكانية توظيف اعمال الفنان سلفادور دالي في عمل ملابس تناسب المرأة؟
- 3- إلى أي مدى يمكن إثراء القيم الجمالية للفن السريالي وتوظيفها في تصميم الأزياء؟

فرض البحث Hypothesis:

يفترض البحث أن هناك فروق ذات دلالة إحصائية لصالح عينة البحث والتي تتمثل في:

- 1- توجد فروق ذات دلالة إحصائية في مدى الاقتباس من اعمال الفنان سلفادور دالي والفن السريالي في إثراء التصميمات المنتجة بالبحث.
- 2- توجد فروق ذات دلالة إحصائية بين التصميمات في تحقيق الجانب الابتكاري.

لاستلهم تصميمات عصرية للنساء.

ادوات البحث Research Tools :

1- استمارة استبيان لتحكيم التصميمات المقترحة.

عينة البحث

- بعض من المتخصصين في مجال تصميم الازياء لمعرفة آراءهم حول التصميمات المبتكرة.

مصطلحات البحث Terminology :

الفنان سلفادور دالي:

سلفادور دالي فيليببي جاسينتو دومينيك ولد في مايو عام 1904 في بلدة زراعية صغيرة من فيغيريس ، اسبانيا. فيغيريس تقع في سفوح جبال البرانس ، أمضى دالي طفولته في فيغيريس وفي منزل العائلة الصيفي في قرية الصيد الساحلي ، وأن كثير من لوحاته تعكس حبه لهذه المنطقة من اسبانيا.⁽¹⁾

ثم ذهب دالي إلى باريس في عام 1928 حيث التقى الرسامين الإسباني وفرض نفسه على الشكل الرئيسي لمجموعة من الفنانين مجمعة حول السريالي اندريه بريتون ، الذي كان شيء من هذا القبيل في نظري "المدرس" من السورالية. وبحلول عام 1929 قد وجد دالي أسلوبه الشخصي والذي جعل منه الشهيرة في العالم، وسرعان ما أصبح دالي زعيما للحركة السورالية بلوحته ، وإصرار الذاكرة ، مع لينة أو الساعات ذوبان لا يزال واحدا من أفضل الأعمال المعروفة بالسريالية

لاشك في أن سلفادور دالي هو أحد عباقرة السرياليين الذين تركوا تأثيرات كبيرة على الفن السابع، مثلما أفاد في أعماله الفنية من الأفلام الصامتة التي أعرب عن ولعه بها.

وقد شارك سلفادور دالي في بعض من عروض الازياء في باريس بدعوة من أحد أصدقائه والتي كان لها اثر بالغ وشهرة في مجال تصميم الازياء⁽²⁾.



شكل (1) : سلفادور دالي فيليببي جاسينتو دومينيك⁽¹⁴⁾

احدي تجلياته لهو من نوع المادية الساذجة :إنها ايضاً الوريثة المتممة للحركات الفنية التي سبقتها و قد لا يكون لها وجود لولاها فعلياً انن ان ننظر إليها من هذين الوجهين معا كانت السريالية معاصرة لأحداث اجتماعية و سياسية وعلمية وفلسفية عظيمة الشأن وقد تفاعلت مع بعض هذه الاحداث تفاعلاً عميقاً و أضفت لونها الخاص علي البعض الآخر منها⁽²⁾

ارتبط نشوء الحركة بالأحداث التي توالى علي أوروبا و فرنسا بشكل خاص في مطلع هذا القرن و التي انفجرت بقيام أول حرب عالمية تشهدا البشرية و كان لهذه الحرب تأثير مباشر و رئيسي في نشوء حركات الرفض و التمرد و الثورات الفنية و الأوروبية و التي تعتبر السريالية أكثرها اكتمالا

لقد حطمت السريالية الأطر القومية في الفن و حلقت فوق الحدود و لم تعرف أية حركة قبلها بما فيها الرومنسية. هذا التأثير و الاهتمام

3-توجد فروق ذات دلالة إحصائية بين التصميمات في تحقيق الجانب الوظيفي.

هدف البحث Objective:

- 1- دراسة الأنواع المختلفة للوحات الفنان سلفادور دالي والتي تعبر عن الفن السريالي.
- 2- إعادة صياغة لوحات الفنان سلفادور دالي والاستلهم منها بعض العناصر لتوظيفها علي ملابس للنساء.
- 3- إعداد مقترحات متنوعة من التصميمات المستوحاة من اعمال الفنان سلفادور دالي وتقدمها في طابع عصري ومميز.
- 4- تقديم تصميمات مبتكرة ومستحدثة من خلال الدمج بين اللوحات الفنية وتصميم الازياء.

أهمية البحث Significance :

- 1- المساهمة في رفع القيم الجمالية للتصميمات المقتبسة من اعمال الفنان سلفادور دالي والفن السريالي
- 2- التنوع في مصادر الاقتباس والعمل علي التجديد والابتكار.
- 3- إتاحة الفرصة لتقديم أفكار جديدة مبتكرة مستوحاة من اعمال الفنان سلفادور دالي

منهج البحث Methodology :

يعتمد الباحث في دراسته على المنهج الوصفي والتحليلي والتجريبي:-

- (أ) المنهج الوصفي التحليلي لوصف وتحليل اعمال الفنان سلفادور دالي من الفن السريالي الحديث.
- (ب) المنهج التجريبي وذلك من خلال تقديم مقترحات لبعض التصميمات لملاييس النساء تجمع بين الابتكار والتجديد.

حدود البحث Delimitations :

- دراسة تحليلية لأعمال الفنان سلفادور دالي كمصدر



المدرسة السريالية:

السريالية مذهب اللاواقعي و هي تبحت حالة الاندهاش الدائمة واعتماد صيغ ومعايير أخلاقية غريبة لإعادة تشكيل الحياة بعد تجزئة واقعا، واهتمت السريالية بالمضمون وليس بالشكل ولهذا تبدو لوحاتها غامضة ومعقدة، وإن كانت منبعاً فنياً لاكتشافات تشكيلية رمزية لا نهاية لها، تحمل المضامين الفكرية والانفعالية ، والانفعالات التي تعتمد عليها السريالية تظهر ما خلف الحقيقة البصرية الظاهرة، والفنان السريالي يكاد أن يكون نصف نائم ويسمح ليده وفرشاته أن تصور إحساساته العضلية وخواطره المتتابعة دون عائق، وفي هذه الحالة تكون اللوحة أكثر صدقاً.⁽³⁾

تأسيس الحركة السريالية:

فالسريالية بنوع خاص مرتبطة بالحقبة الزمنية الممتدة ما بين الحربين فالقول مع بعضهم أنها ليست علي المستوي الفني سوي

ارتباط قوي بمجال تصميم الأزياء من تراث فكري و فني يتناسب و طبيعة العمل في مجال تصميم الأزياء فتصميم الأزياء هنا يحمل في طياته المزوج الفني و الملبسي معا متأثر في خطوطه بتلك المدارس الفنية الحديثة⁽¹¹⁾

أسس التصميم Design basics .

أسس التصميم لا تقل أهمية عن عناصر التصميم فهي عامل أساسي في تكامل بناء العمل الفني و التصميم. تعتبر أسس التصميم من أصعب الأمور في فن تصميم الأزياء لأنها تحتاج إلي الإحساس أكثر من مجرد النظر و يطبق معظم المصممين الأسس حسياً دون تفكير فيما يقومون بعمله عندما تصبح نماذج التصميم مستوعبة تماماً في عقلية المصمم و درجة فهمه للمادة المستخدمة الذي يندفع إلي خلق التصميم المكون من العناصر. والعناصر التشكيلية لعناصر التصميم و هي الخط، المساحة، اللون، و ملامس الأسطح و يتم استخدام تلك العناصر في جمل تشكيلية يشترط فيها توافر أسس التصميم و هي (الوحدة – التنوع – الإيقاع – الاتزان.....الخ)⁽¹²⁾

الافتتاس:

هو إعادة سبل عمل فني لكي يتفق مع وسط فني آخر، و الافتتاس هو ميلاد فكرة جديدة بلامح مميزه من خلال واقع ملموس أو غير ملموس فهو نقل للطبيعة بتغيير بسيط بحيث لا تفقد الأصل أو نمحي الطبيعة أي أنه بمثابة صياغة جديدة بحيث تتلاءم مع طبيعة ما يفعله الفنان الذي يقوم بالافتتاس، فهو عملية يستوحى فيها الفنان أفكاره من عناصر قد تكون طبيعية أو تاريخية أو من خلال الفنون المختلفة أو الخامة التي يقوم باستخدامها، كما أن الافتتاس عملية تفاعلية بين مصمم الأزياء و أحد مصادر التصميم ينبع عنه تصميمات مبتكرة تساهم الموضة الحديثة، محافظة على روح مصدر التصميم بحيث يجعل المشاهد يرى الشيء المألوف من زاوية جديدة تحمل ملامح المصدر الأصلي.⁽¹³⁾

أهمية الافتتاس والاستلهام في التصميم:

إن أي فكرة تلوح لشخص ليست وحدها كافية لتتحول إلى إنجاز إذ لم يستقبلها بالجدد والعرق والمتابعة والفحص والتجريب، فقد لوحظ أن الفنانين على مختلف أشكالهم وأنشطتهم يعملون بشيء لا يمكن للشخص العادي أن ينعم به ألا وهو قدرتهم على استيعاب الأفكار الطارئة وتحويلها إلى قوة بنائية دافعة لدعم إنجازاتهم الإبداعية⁽⁴⁾ فالإلهام ربما يأتي بفكرة بسيطة، فكرة عابرة، فكرة قد لا تلوح لسائر الناس لكنها فكرة ولدت في رأس شخص معين، هذه الفكرة تحتاج إلى إثبات لتثمر، والإثبات معناه العزم على تناول الفكرة بالرعاية والنماء، وبذل الجهد لإجراء الدراسة اللازمة حولها، وعدم الاقتناع بالميسور، بل السعي للغوص إلى الأعماق حتى تأتي الفكرة أكلها وتثمر وتنتج على البشر.⁽¹³⁾

التجارب العملية للبحث:

يتناول هذا الجزء مجموعة من التصميمات المقترحة والمستوحاة من أعمال الفنان سلفادور دالي و الفن السريالي وذلك باستخدام برنامجي الحاسب الآلي "Adobe Photoshop cs"، وهي عبارة عن 10 تصميمات متنوعة لملابس النساء باستخدام تأثيرات لونية وإيضاً استخدام الخامات التي تعبر عن العمل الفني المستوحاة منه وقد تم استخدام لوحات الفنان سلفادور دالي كمصدر للاستلهام وتم عمل تصميم من كل لوحة فنية بشكل مبتكر وحديث وفيما يلي عرض لهذه الموديلات من حيث.

خطوط التصميم - مصدر الافتتاس

تم عرض التصميمات وتقييمها من قبل متخصصين في مجال تصميم الأزياء من خلال استمارة تحكيم تحتوي علي ثلاثة محاور رئيسية وهي كالتالي

العالمين كانت الغذاء اللذيذ لأفضل الفنانين في كل بلد و الانعكاس لعصر كان محتماً عليه ان يجابه مشاكله علي الصعيد العالمي حتي في المجال الفني⁽¹⁾

الأفكار و المعتقدات السريالية:

(1) الاعتماد الكلي على الأمور غير الواقعية: مثل الأحلام والأخيلة.

(2) التهكم و الفكاهة: بصورها السرياليون علي أنهما يصدران عن طريق نزعة داخلية نتيجة رضوخها للواقع ففي اعماق نزعة التكلم روح عاصية تري ما في الواقع من صفائه و قبحه

(3) الكتابة التلقائية الصادرة عن اللاوعي، و البعيدة عن رقابة العقل، بدعوى أن الكلمات في اللاوعي لا تمارس دور الشرطي في رقابته علي الأفكار، ولهذا تنطلق هذه الأفكار نشيطة جديدة.

(4) إهمال المعتقدات والأديان و القيم الأخلاقية السائدة في المجتمع.

(5) المخيلة: هي طريق المعرفة الوحيد من دون العقل و الحس و المنطق

(6) التركيز على الجانب السياسي و البحث عن برنامج و ضعي (مادي و محسوس) يصلح لتطوير المفاهيم الاجتماعية، لذلك تودد السرياليون للحزب الشيوعي، و بذلوا جهوداً كبيرة من أجل توسيع مجال تطبيق المادية الجدلية الماركسي.⁽⁶⁾

(7) الدهشة الأولى: يري السرياليون و كأن العالم قد فقد حواسه و كأنه لا يري و لا يسمع و لا يتكلم.

(8) الثورة لتغيير حياة الناس، و تشكيل مجتمع ثوري بدلاً من المجتمع القائم، و شملت الثورة ثورة على اللغة التقليدية، و إحدات لغة جديدة.

(9) تزييت السريالية بأزياء مختلفة، فتارة تظهر كمجموعة من السحرة، و تارة تبدو كعصابة من قطاع الطرق، و تظهر تارة أخرى كأعضاء في خلية ثورية فهي حركة سرية هدفها تقويض الوضع الراهن⁽⁸⁾.

تصميم الأزياء

يعرف تصميم الأزياء بأنه ذلك الكيان المبتكر و المتجدد في خطوطه و مساحته اللونية و خاماته المتنوعة، و التي يحاول مصمم الأزياء أن يترجم بها عناصر التكوين إلي تصميم مستحدث و معاش لظروف الواقع بصورة تشكيلية جميلة. عملية تنظيم الخطوط و الأشكال و المساحات و الألوان و الأقمشة بصورة ابتكارية لاستحداث زي جديد نسبياً يعبر عن الفرد و الأحداث و الظروف المحيطة وفق أسس علمية و بأسلوب فني تكنولوجي.⁽⁸⁾

كما يعرف علي أنه ذلك الكيان المبتكر و المتجدد في خطوطه المختلفة و مساحته اللونية و خاماته المتنوعة، التي يحاول بها مصمم الأزياء أن يترجم عناصر التكوين إلي كيان مبتكر و متجدد و معاش لظروف الواقع بصورة تشكيلية جميلة.⁽⁹⁾

و يشتمل تصميم الملابس علي ثلاثة جوانب علي الترتيب من حيث أهميتها:

1. تصميم وظيفي Functional design
2. تصميم بنائي Structural design
3. تصميم زخرفي "جمالي" Decorative design⁽¹⁰⁾

هذه الجوانب تتفاعل معا لتحقيق نجاح التصميم .

بعض المدارس الفنية كمصدر لتصميم الأزياء:.

من المصادر الخصبة للمصمم في العصر الحديث التأثير بالمدارس الفنية الحديثة مثل التعبيرية و السريالية و التجريدية لما فيها من

استمارة تحكيم التصميمات

التصميم رقم (1)			معايير الاستبيان
غير مناسب	مناسب الي حد ما	مناسب	
			أولاً: مدى نجاح اعمال الفنان سلفادور دالي والفن السريالي في إثراء التصميم من حيث:
			1- ملائمة شكل وحجم الوحدة للتصميم مع مصدر الاقتباس.
			2- ملائمة خطوط الوحدة للتصميم مع مصدر الاقتباس.
			3- ملائمة سطوح الوحدة للتصميم مع مصدر الاقتباس.
			4- ملائمة ألوان الوحدة للتصميم مع مصدر الاقتباس.
			5- مدى لائمة التصميم لمصدر الاقتباس
			رابعاً: مدى تحقيق الجانب الابتكاري والمقتبس من اعمال الفنان سلفادور دالي في التصميم من حيث:
			1- مدى تحقق الابتكار
			2- مدى تحقق التميز في التصميم.
			3- مدى تحقق مدى الأصالة في التصميم.
			4- مساهمة التصميم للموضة العصرية.
			5- مدى تحقق عصري التوافق والانسجام في التصميم.
			خامساً: مدى تحقيق الجانب الوظيفي في التصميم من حيث:
			1- مدى احتواء التصميم للقيم الفنية والجمالية في التصميم.
			2- مدى تحقق الضبط في التصميم.
			3- مدى مواكبة التصميم للاحتياجات العصرية للتصميم.
			4- مدى ملائمة التصميم لاحتياجات المرأة.
			5- مدى توفير عنصر الراحة في التصميم

التصميمات المقترحة بالبحث:

	
<p>التصميم رقم (2): عبارة عن فستان طويل ملفوف علي شكل الجسم وبدون الاكام والاكتاف ذات طابع خاص حيث انه به شال رفيع علي منطقة الاكتاف علي شكل طائر</p>	<p>التصميم رقم (1) عبارة عن فستان بأكام ومكشوف من علي الصدر في المنتصف وبه قصة دائرية علي منطقة الصدر عبارة تفتحان وبه فتحة جانبية وشال</p>
<p>مصدر الاقتباس: لوحة فنية من اعمال سلفادور دالي وهي لوحة نادرة جدا حيث انها لم يكشف عنها من ضمن مجموعات الفنية المتداولة علي المواقع الالكترونية وقد اهداها الي زوجته وهي الان يقتنيها</p>	<p>مصدر الاقتباس: لوحة فنية من اعمال الفنان سلفادور دالي تعبر عن الطبيعة التي بها الكثير من الاحداث والاشخاص.⁽¹⁵⁾</p>

<p>رجل اعمال مصري ولا تقدر بثمن.⁽¹⁵⁾</p> 	
<p>التصميم رقم (4): عبارة عن جونلة طويلة وبها فتحة من الامام تم استلهامها من لون الرمان الطبيعية والبلوزة عبارة عن قطعة من الفرو الرمادي المستوحاة من شكل الدخان الموجود بالصورة مصدر الاقتباس</p>	<p>التصميم رقم (3) عبارة عن سالوبيت بدون اكمام وفتحة الصدر مربعة وبه كرايش علي منطقة الجناح حتي اسفل مستوحاه من اللوحة الفنية</p>
<p>مصدر الاقتباس: لوحة فنية من اعمال سلفادور دالي تعبر عن البركان وصورة الفنان بأنه شجرة وامرأة في نفس الوقت.⁽¹⁵⁾</p>	<p>مصدر الاقتباس: لوحة فنية من اعمال الفنان سلفادور دالي تعبر عن الحياة الريفية التي ينكرها الانسان والتي يريد ان يتعد عنها.⁽¹⁵⁾</p>
	
<p>التصميم رقم (6): عبارة عن فستان قصير من الامام وطويل من الخلف ذات طابع خاص حيث انه تم اقتباسه من اشهر لوحات الفنان سلفادور والذي يعبر عن الوقت بالألوان البنية وتدرجاتها والتي تعطي نفس الفكر والمضمون من اللوحة وهي الساعات اللينة كما اسمها الفنان</p>	<p>التصميم رقم (5) عبارة عن فستان بدون اكمام ومكشوف من علي الكتف الايمن وبه تطريز علي منطقة الصدر عبارة عن وحدات زخرفية علي شكل فراشات مستخدما خامة التقناه بنفس لون البحر</p>
<p>مصدر الاقتباس: لوحة فنية من اعمال سلفادور دالي بعنوان (تواصل الذاكرة) عام 1931, يظهر فيها عدد من الساعات التي تشير إلى الوقت,</p>	<p>مصدر الاقتباس: لوحة فنية من اعمال الفنان سلفادور دالي تعبر عن الطبيعة بما تحتوي عليه من جمال وتحتوي علي النهر والمركب والذي صور الشراع به</p>

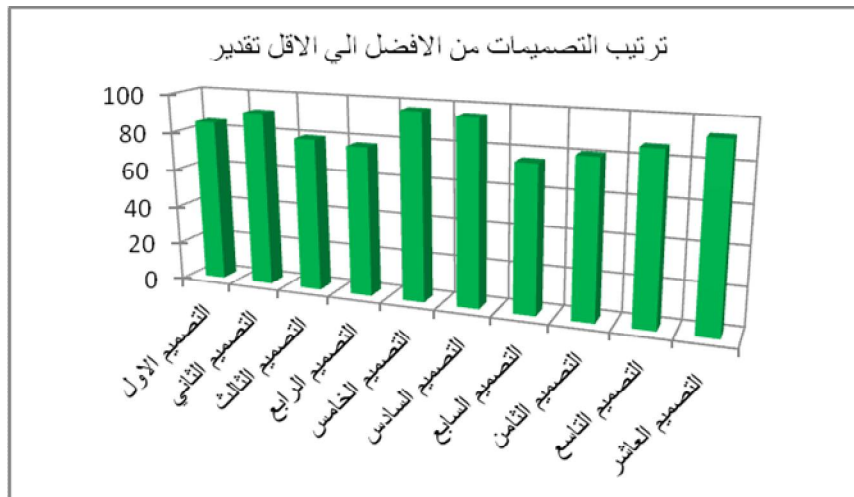
<p>وهي تبدو مرتخية في حالة مائعة, وهو يذكر أن فكرة هذه اللوحة خطرت له عندما كان يأكل قطعة من الجبن تعد واحدة من أشهر لوحات سلفادور دالي وتعرف اللوحة باسم الساعات اللينة.⁽¹⁵⁾</p>	<p>علي شكل فراشات كبيرة.⁽¹⁵⁾</p>
	
<p>التصميم رقم (8): عبارة عن فستان طويل بلون اشعة الشمس المضيئة باللون الاصفر والبرتقالي بأكمام طويلة وكولة حول الرقبة ملفوف علي شكل الجسم من اعلي ومتسع بشكل كبير من اسفل ويحيط به فرو بلون السحاب المقتبس من الصورة</p>	<p>التصميم رقم (7) عبارة عن فستان قصير بكم جابونيز قصير ومكشوف من علي الكتف في المنتصف وبه قصة دائرية من اسفل مستوحاة من شراع المركب وبلون السماء الصافية البحر</p>
<p>مصدر الاقتباس: لوحة فنية من اعمال سلفادور تعبر عن غروب الشمس وما تحمله من معاني والوان مختلفة.⁽¹⁵⁾</p>	<p>مصدر الاقتباس: لوحة فنية من اعمال الفنان سلفادور دالي تعبر انسان يحمل مركب متعدد الاشرعة والمرسا هو قدم الانسان داخل النهر.⁽¹⁵⁾</p>
	

<p>التصميم رقم (10): عبارة عن جمسوت بلون البركان مكشوف من علي الصدر والاكثاف وطويل الي القدم وبه وشاح بلون الماء يغطي الاكثاف حتي القدم ويحاط بالخصر وحزام بلون الدخان المتصاعد من البركان وهو اللون البني</p>	<p>التصميم رقم (9) عبارة عن بنطلون وبلوزة البنطلون كلاسك من اللون الاسود والبلوزة عبارة عن فراشة ملتفة حول الاكثاف بألوان رمادية وبها حزام حول الخصر</p>
<p>مصدر الاقتباس: لوحة فنية من اعمال سلفادور عبارة عن بركان من عمق المحيط الظاهر منه بالخارج بركان والباطن الغير مرئي عبارة عن الجزء السفلي للمرأة.⁽¹⁵⁾</p>	<p>مصدر الاقتباس: لوحة فنية من اعمال الفنان سلفادور دالي تعبر عن الطبيعة التي بها الكثير من الاحداث والاشخاص.⁽¹⁵⁾</p>

نتائج محاور الدراسة للتصميمات محل الدراسة:

جدول (1) ترتيب التصميمات من الأفضل إلى الأقل باستخدام محاور الاستبيان المختلفة

المتوسط	الترتيب	التصميم
84.97%	6	التصميم الأول
91.27%	4	التصميم الثاني
79.58%	8	التصميم الثالث
77.55%	9	التصميم الرابع
97.13%	1	التصميم الخامس
95.8%	2	التصميم السادس
75.83%	10	التصميم السابع
81.03%	7	التصميم الثامن
86.77%	5	التصميم التاسع
93.20%	3	التصميم العاشر



شكل (2) ترتيب التصميمات من الأفضل إلى الأقل باستخدام محاور الاستبيان المختلفة

يوضح جدول (1) وشكل (2) السابقين تقديرات التصميمات المنتجة بالبحث تبعا لأراء المحكمين حيث التصميم رقم 5 علي اعلي التقديرات بمتوسط 97.13% وبلبه التصميم رقم 6 بمتوسط 95.8% وكانت اقل التقديرات للتصميم رقم 7 حيث حصل علي متوسط للتقديرات 75.83%.

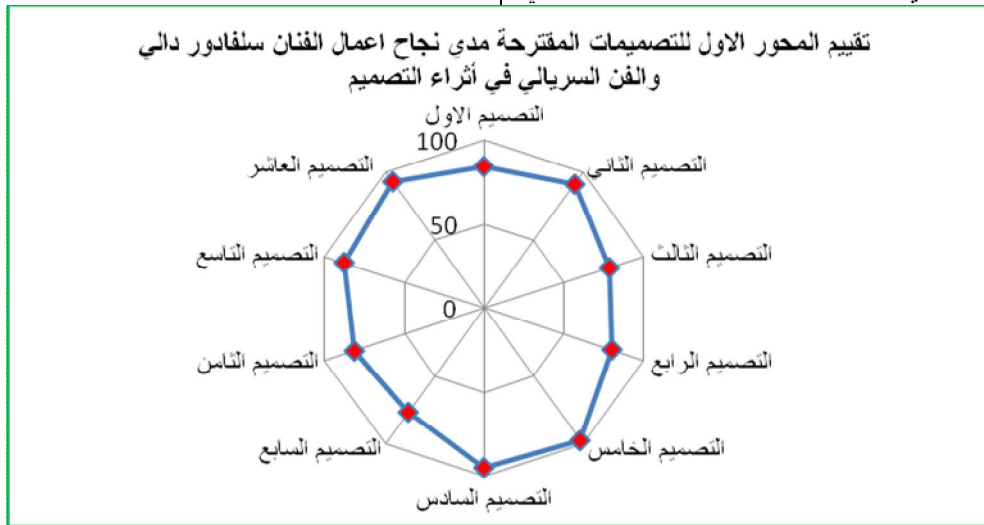
جدول (2) معاملات الجودة لمحاور البحث الثلاثة للتصميمات المقترحة

المحاور	التصميمات										
	1	2	3	4	5	6	7	8	9	10	المتوسط
مدى نجاح اعمال الفنان سلفادور دالي والفن السريالي في اثناء التصميم	84.25%	91.32%	78.33%	79.83%	97.52%	94.93%	76.82%	81.25%	88%	93.32%	86.55%
مدى تحقيق الجانب الابتكاري والمقتبس من اعمال الفنان سلفادور دالي في التصميم	86.75%	93.32%	78%	75.32%	98.72%	95.85%	75.68%	81.67%	87.32%	93.62%	86.25%
مدى تحقيق الجانب الوظيفي في التصميم	83.91%	89.18%	79.4%	77.5%	95.15%	95.33%	75%	80.18%	85%	92.67%	85.33%
المتوسط	84.97%	91.27%	79.58%	77.55%	97.13%	95.8%	75.83%	81.03%	86.77%	93.20%	
الترتيب	6	4	8	9	1	2	10	7	5	3	

يتضح من الجدول السابق معامل جودة التصميمات المنتجة بالبحث | للثلاثة محاور الرئيسية التي تم التحكيم من خلالها للتصميمات

في التصميم والمحور الثالث هو مدى تحقيق الجانب الوظيفي في التصميم.

العشرة وهم المحور الاول هو مدى نجاح اعمال الفنان سلفادور دالي والفن السريالي في إثراء التصميم والمحور الثاني هو مدى تحقيق الجانب الابتكاري والمقتبس من اعمال الفنان سلفادور دالي



شكل (3) يوضح معاملات الجودة للمحور الاول للتصميمات المقترحة

السريالي في إثراء التصميم بمعامل جودة 86.25%.

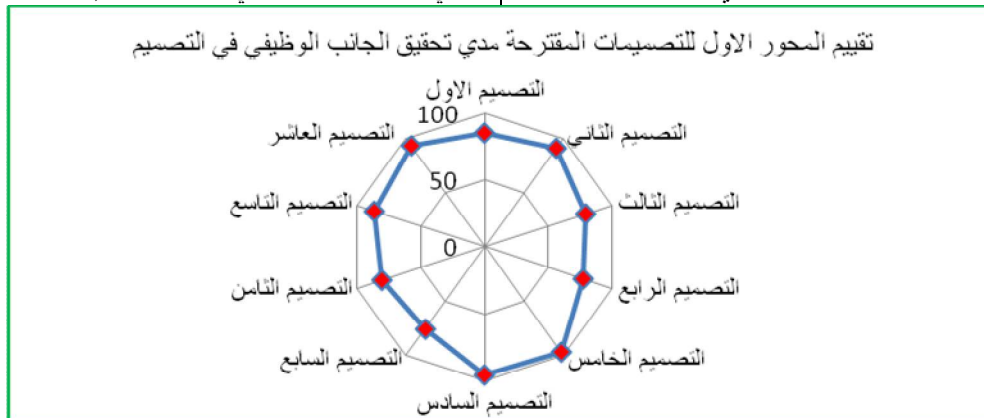
يتضح من الشكل رقم (3) السابق نجاح التصميمات المنتجة بالبحث للمحور الاول وهو مدى نجاح اعمال الفنان سلفادور دالي والفن



شكل (4) يوضح معاملات الجودة للمحور الثاني للتصميمات المقترحة

الفنان سلفادور دالي في التصميم بمعامل جودة 86.55% وهي اعلي نسبة معامل جودة في الثلاث محاور.

يتضح من الشكل رقم (4) السابق نجاح التصميمات المنتجة بالبحث للمحور الثاني مدى تحقيق الجانب الابتكاري والمقتبس من اعمال



شكل (5) يوضح معاملات الجودة للمحور الثالث للتصميمات المقترحة

1- وجود فروق ذات دلالة إحصائية في مدى الاقتباس من اعمال الفنان سلفادور دالي والفن السريالي في إثراء التصميمات المنتجة بالبحث.
2- وجود فروق ذات دلالة إحصائية بين التصميمات في تحقيق

يتضح من الشكل رقم (5) السابق نجاح التصميمات المنتجة بالبحث للمحور الثالث مدى تحقيق الجانب الوظيفي في التصميم بمعامل جودة 85.33%.

نتائج البحث Results:

- والاتزان, المؤتمر العلمي الدولي, معهد التقنية الوسطي, بغداد, العراق
- 7- عبد السلام, انجي صبري 2006م: إمكانية الاستفادة من مهارات التصميم والتطريز والكروشيه لطلاب الاقتصاد المنزلي لإضافة اللمسة الجمالية للمنتجات الملبسية, رسالة ماجستير, كلية الاقتصاد المنزلي, جامعة المنوفية.
- 8- عيسى, يسري معوض 2001م: قواعد وأسس تصميم الأزياء, عالم الكتب, الطبعة الأولى.
- 9- الرفاعي, نشأت نصر 2000م: إعداد برنامج لتذوق الفنون الحديثة في مجال تصميم الأزياء, رسالة دكتوراه غير منشورة, كلية الاقتصاد المنزلي, جامعة المنوفية.
- 10- النجار, أسهان إسماعيل محمد 2006م: تأثير بعض التراكم البنائى والتصميم علي خواص الأداء الوظيفي لملابس السهرة للسيدات, رسالة دكتوراه, كلية الاقتصاد المنزلي, جامعة المنوفية.
- 11- عيسى, يسري معوض – عنصر النبات كمصدر لإثراء التصميمات الزخرفية والاستفادة منها في تصميم أغطية الرأس" مجلة الاقتصاد المنزلي -جامعة المنوفية -العدد السابع عشر -يناير وإبريل 2007م.
- 12- حسين, تحية كامل - الأزياء لغة كل عصر- دارالمعارف 2001م.
- 13- السفيناني, هالة مساعد 2019م: دراسة تحليلية في الأزياء الروسية قبل الاشتراكية لتطوير اتجاهات جديدة في أنظمة الأزياء العالمية, المؤتمر الدولي السادس للفنون التطبيقية, كلية الفنون التطبيقية, جامعة دمياط.
- 14- <https://www.google.com.sa/search>, 6 pm on Monday 17/5/2019
- 15- <https://www.google.com.sa/search?q=%D8%B5%D9%88%D8>, 10 pm on Friday, 17/5/2019

- الجانب الابتكاري.
- 3- وجود فروق ذات دلالة إحصائية بين التصميمات في تحقيق الجانب الوظيفي.

التوصيات Recommendations

- 1- الاستفادة من دراسة فنون الحضارات في تطوير صناعة الملابس والنسيج.
- 2- الاستفادة من دراسة الفنون الحديثة في تطوير مجال تصميم الأزياء.
- 3- توجيه المهتمين والقائمين على العمل في تصميم الأزياء للسيدات تجاه الفنون الأخرى والتي يمكن ان تعمل علي إثراء مجال تصميم الأزياء
- 4- ضرورة الاهتمام بالتكنولوجيا لمواكبة موضة العصر واتجاهات التصنيع الحديثة
- 5- ضرورة الربط بين مجال تصميم الأزياء ومجال التصنيع.

المراجع References :

- 1- العدوي, منال, 2003م: تاريخ الفن الحديث, الطبعة الأولى, دار النشر الدولي الرياض.
- 2- علام, نعمت اسماعيل, 2000م: فنون الغرب في العصور الحديثة, دار المعارف, القاهرة.
- 3- ماضي, ماجدة محمد, واخرون 2010م: استحداث تصميمات مقتبسة من الزخارف الهندية و الفن السريالي لإثراء القيمة الجمالية للأقمشة و التصميمات الملبسية, المؤتمر الدولي الثاني, كلية الفنون التطبيقية, دمياط.
- 4- حسنين, الهام عبد العزيز 2018م: استحداث تصميمات مقتبسة من العصر الفيكتوري لإثراء القيمة الجمالية لملابس السيدات بما يتماشى مع الموضة العصرية, مجلة علوم التربية النوعية, كلية التربية النوعية, جامعة طنطا.
- 5- إيهاب فاضل موسى – إعداد برنامج تطبيقي لتصميم الأزياء الرجالي باستخدام الحاسب الألي-رسالة دكتوراه, كلية الاقتصاد المنزلي-جامعة المنوفية-2001.
- 6- حسنين, الهام عبد العزيز 2017م : إمكانية توظيف بعض من خامات البيئة المختلفة في تصميم الأزياء لتحقيق التباين