

## دراسة مقارنة لدور رسومات الموضة في مجال تصميم الأزياء للسيدات باستخدام تكنولوجيا CAD

### A comparative study on the role of fashion drawings for the design of women's clothing using CAD technology

د/ شيرين سيد محمد حسن

أستاذ مساعد بقسم الملابس الجاهزة، كلية الفنون التطبيقية – جامعة حلوان

#### كلمات دالة Keywords:

دراسة مقارنة  
Comparative Study  
رسومات الموضة  
Fashion Drawings  
تصميم الأزياء للسيدات  
Women Clothing  
Design  
تكنولوجيا الكاد  
Cad Technology

#### ملخص البحث Abstract:

تناقش الدراسة أنواع رسومات تصميم الأزياء للسيدات وأنواعها، وتحديد الهدف من إعداد كل منهم في مجال تصميم الأزياء وإنتاج الملابس. وترجع أهمية الدراسة إلى إبراز الفرق بين تلك الرسومات في مجال تصميم الأزياء، وصناعة الملابس، وتبسيط الضوء على أهمية تلك الرسومات بالمرحلة الاجرائية لتصميم الأزياء. وتهدف الدراسة إلى تحديد أوجه التشابه والاختلاف بينهم حيث يبدو بسيط ولكنه هام وجوهري في مراحل تصميم واعداد التصميمات وخطوات ومرحلة تحويلها إلى قطع ملابسية للتوصل إلى المعايير الخاصة برسم كل منهم، واعداد تصميمات ملابس السيدات مستوحاه من اتجاهات الموضة العالمية موضحة فيها الاختلاف بين رسومات تصميماتها بالمرحلة الاجرائية لتصميم الأزياء، وتنفيذ تلك التصميمات المقترحة بالدراسة وتحويلها إلى قطع ملابسية للسيدات مستخدمة الأنواع المختلفة لرسومات الأزياء. واتبعت الدراسة المنهج التحليلي لتحليل تصميمات الأزياء، وأنواعها، ودور كل منهما بمرحلة تصميم وإنتاج الملابس، وكما اتبع المنهج التطبيقي باعداد تصميمات باستخدام برامج التصميم، وتنفيذها كقطع ملابسية. وتوصلت نتائج البحث إلى تحديد الفروق بين تصميمات الأزياء، وأنواعها، والهدف من إعداد كل نوع فيها بالمرحلة الاجرائية لتصميم الأزياء وتنفيذها. وإبراز الفروق وأوجه التشابه والاختلاف بين تصميمات الأزياء المسطحة ومن ثم وضع معايير خاصة برسمها.

Paper received 18<sup>th</sup> August 2019, Accepted 13<sup>th</sup> September 2019, Published 1<sup>st</sup> of October 2019

6- ما إمكانية اعداد رسومات لتصميم الملابس بأنواعها المختلفة وتنفيذها كقطع ملابسية في ضوء المراحل الاجرائية لتصميم الأزياء؟

#### أهمية البحث Significance:

تتلخص أهمية البحث في الآتي:-  
1- إبراز الفرق بين الرسومات ثنائية، وثلاثية الأبعاد في مجال تصميم الأزياء، وصناعة الملابس.  
2- تبسيط الضوء على أهمية رسومات الملابس بالمرحلة الاجرائية لتصميم الأزياء، ومرحلة انتاجها.

#### هدف البحث Objective:

يهدف هذا البحث إلى الآتي:-  
1- دراسة مقارنة لدور الرسومات ثنائية وثلاثية الأبعاد بالمرحلة الإجرائية لتصميم الأزياء، وصناعة الملابس.  
2- توضيح الفرق بين رسومات الموضة المسطحة، والوقوف على أوجه الشبه والاختلاف بينهم.  
3- رسم تصميمات ملابس السيدات مستوحاه من اتجاهات الموضة العالمية لعام 2021/2020 موضحة فيها الاختلاف بين رسومات تصميماتها بالمرحلة الاجرائية لتصميم الأزياء، وتنفيذها.  
4- تنفيذ التصميمات المقترحة بالدراسة وتحويلها إلى قطع ملابسية للسيدات مستخدمة الأنواع المختلفة لرسومات الأزياء.

#### منهج البحث Methodology:

يتبع البحث المنهج التحليلي لتحليل رسومات الأزياء، وأنواعها، ودور كل منهما بمرحلة تصميم وإنتاج الملابس،

#### مقدمة Introduction:

تعد رسومات الأزياء بأنواعها المختلفة هي البداية الحقيقية في ابتكار طراز أو تطويره أو تطوير قطعة ملابسية سبق انتاجها بالاستفادة من معلومات إداره التسويق وبحوثها التسويقية والمبيعات لتحقيق أهداف وسياسة الشركة، وتختلف مراحل رسم التصميم للملابس وفقاً للغرض منها داخل أو خارج الشركة حيث يتم رسمها على هيئة اسكتشات خاصة بالتواصل بين فريق التصميم فقط أو للتواصل بين فريق التصميم وباقي الأقسام الانتاجية، ويهتم كل قسم منهم بنوع ما من رسومات الملابس لانجاز مهامه في الوقت المحدد وبمواصفات الجودة المطلوبة والمطابقة لمواصفات المصمم الفنية، ولذا يلزم الأمر لتحديد مواصفات لكل نوع من رسومات الأزياء والهدف منه.

ومن هنا ظهرت مشكلة الدراسة

#### مشكلة البحث Statement of the problem:

ويمكن صياغة مشكلة البحث في الآتي:-  
1- ما إمكانية التعرف على أنواع رسومات تصميم الأزياء؟  
2- ما أهمية رسومات الملابس في مجال تصميم الأزياء وصناعة الملابس؟  
3- ما الفرق بين أنواع الرسومات المسطحة في مجال تصميم الأزياء وشركات انتاجها؟  
4- ماهية أوجه التشابه والاختلاف بين الرسومات المسطحة في مجال تصميم الأزياء، وصناعة الملابس؟  
5- ما إمكانية وضع معايير خاصة بالأنواع المختلفة لرسومات الملابس في مجال تصميم الأزياء للسيدات؟

وانتاج الملابس، ويعد كل نوع منها حسب الهدف المحدد له والخاص به منذ بداية رسم الفكرة التصميمية السريعة ومرحلة تطورها حتى يتم تحويلها لقطع ملبسية لطرز متنوعة منفذة بجودة عالية وبالمواصفات الفنية التي قام باعدادها المصمم/ فريق التصميم وفي هذه الحالة توضع رسومات تصميم الملابس داخل أوراق الملفات الفنية للتصميم والعينة لتوضح عليها كافة التفاصيل الانتاجية ومن ثم تصبح وسيلة هامة للتواصل بين فريق التصميم وكافة القائمين على اعداد وتنفيذ تلك التصميمات (4).

وتتضمن مراحل تصميم الأزياء أو تطوير طراز عديد من مراحل رسم الإسكتشات تُعد حسب الهدف منها، ويمكن توضيحها للاستشارة على التساؤل الأول بالدراسة المقترحة كالتالي:-

### 1- إسكتشات تصميم الأزياء Sketches of Fashion Design :- Design

تنقسم اسكتشات تصميم الأزياء "ثنائية، وثلاثية الأبعاد" بمراحلها الاجرائية إلى ثلاثة أنواع أساسية هي التصميم لكل من "الإلهام والتأمل، والعرض أو التوضيح، والمواصفات الفنية" (3) كما بالشكل (1)، ويتم دراستهما كما بالجدول (1).

كما يتبع المنهج التطبيقي باعداد رسومات الأزياء بأنواعها المختلفة، وتنفيذها كقطع ملبسية موضحة المراحل الاجرائية لتصميم الملابس وتنفيذها.

### حدود البحث : Delimitations

يقتصر هذا البحث على رسم وإعداد تصميمات ملبسية للسيدات مستوحاه من اتجاهات الموضة العالمية للأزياء الكلاسيكية للعام 2020 / 2021. وكما استخدمت أقمشة القطيفة، والكتان، والجبردين لتنفيذ التصميمات المقترحة بالدراسة لقطع ملبسية والتي اعتمدت على تقنيات الحياكة الأساسية، والزخرفية من خلال اختلاف أشكال مفردات الملابس كنواحي جمالية للتصميم.

### أدوات البحث : Research Tools

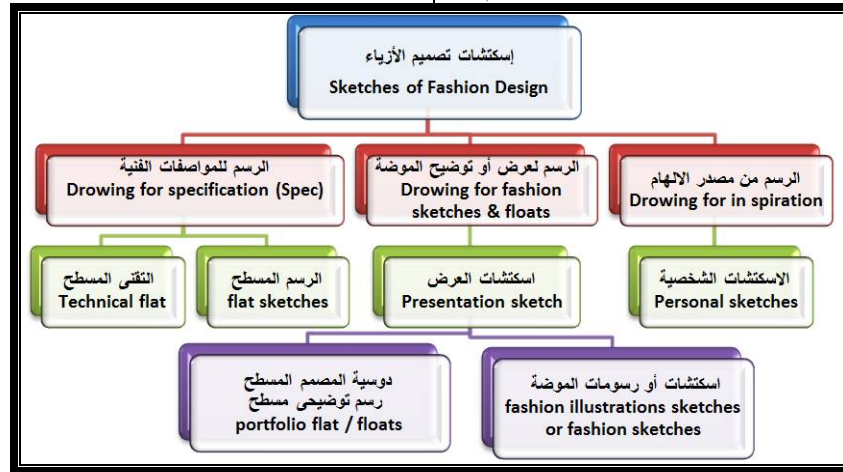
استخدمت الأدوات الخاصة بكل من "الرسم والتلوين باستخدام تكنولوجيا CAD، واعداد النماذج وقصها على القماش وحياكتها كقطع ملبسية". وأدوات التصوير للقطع الملبسية.

### الخطوات الاجرائية للبحث

### أولاً:- الإطار النظري Theoretical Framework

#### رسومات تصميم الأزياء:

تتنوع رسومات الأزياء المستخدمة بالمراحل الاجرائية لتصميمها وتنفيذها ببيوت الأزياء العالمية وشركات تصميم



شكل (1) رسومات وإسكتشات الموضة المستخدمة لتصميم الأزياء للسيدات (3)

وتتضمن المراحل الاجرائية لتصميم الأزياء الآتي:- جمع المعلومات والأفكار لمصدر الإلهام، تحديد الشكل العام للأفكار التصميمية، وإعداد لوحات المود، وإعداد الإسكتشات التصميمية وتتضمن المراحل التصميمية الآتية:- "التصميمات المبدئية والسريعة المسطحة، والتصميمات التقنية، وتصميمات الموضة التوضيحية، واعداد الملفات الفنية للتصميم والعينة، وتقييم الإسكتشات، واعداد النموذج الأولى والتأكد من مطابقتها المواصفات الفنية المطلوبة للمصمم،

عرض التصميمات المتناسقة النهائية التوضيحية". ويمكن توضيح أنواع رسومات الأزياء الخاصة بتصميم ملابس السيدات من حيث كل من "تعريفها، والهدف من رسمها، وأنواعها، وأهميتها، واستخداماتها بمجال تصميم الأزياء، وانتاجها، ومصادرها، ومواصفاتها، وطرق وأساليب اعدادها، ومقياس رسمها، ومحتوياتها، وعرضها بمجال تصميم الأزياء، وانتاج الملابس" (13) (3) كما هو موضح بالجدول (1).

جدول (1) يوضح دراسة أنواع رسومات الأزياء بمجال تصميم الأزياء وانتاجها "ثنائية، وثلاثية الأبعاد"

أنواع تصميمات " رسومات " الأزياء لملابس السيدات Sketches of Fashion Design			
اسكتشات الأزياء للمواصفات الفنية Drawing for Specification (SPEC) "ثنائية الأبعاد"	إسكتشات الأزياء التوضيحية Drawing for Presentation sketch "ثلاثية الأبعاد"	إسكتشات الأزياء لمصدر الإلهام Drawing for Inspiration "ثنائية، وثلاثية الأبعاد"	العناصر

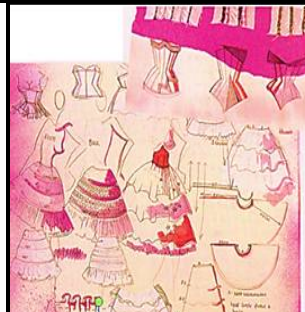
1- دراسة تصميمات "رسومات" الأزياء لملابس السيدات			
- تصميمات ذات بعدين تشبه الخريطة أو مخطط العمل، ويطلق عليها التصميمات التوضيحية الفنية، وهي مساعدة وداعمة للرسومات المسطحة التوضيحية للأزياء.	- تصميمات توضيح وعرض لموضة الأزياء أو لوحات الموضة والعرض المتنقل للأزياء، وتعرف أيضا بالتصميمات التوضيحية للموضحة.	- رسم أفكار الملامح التصميمية الجديدة الخاصة بمصدر الإلهام أو الاقتباس وتعتبر تدوين الأفكار لطرز فريدة بالنسبة لكل مصمم.	- تعريفها
- التواصل بين إدارة التصميم، وباقي الإدارات الإنتاجية المختلفة القائمة علي تنفيذ وانتاج الطرز الملبسية بشركة الملابس.	- التواصل بين إدارة التصميم، والتسويق والخاصة بكل من:- "العميل أو المستهلك، أو المبيعات" بشركة الملابس.	- التواصل بين فريق التصميم داخل إداره التصميم بشركة الملابس.	- هدفها
-Technical design	-Presentation sketch	-Personal Sketches	- مصطلحها
- تنقسم إلى الرسم المسطح flat sketches ، والرسم التقني كما بالشكل (3) Technical sketches	- تنقسم إلى رسومات موضة توضيحية كما بالشكل (2) Fashion illustrations sketches / fashion sketches ، ورسومات موضة توضيحية مسطحة Portfolio flat/ floats	- تختص بالاستكشآت الشخصية للمصمم ويحفظ بها في دفتر أو صحيفة لأفكاره وتأملاته ليتمثل أداة من الأدوات المهمة لديه في ابتكار أفكاره الجديدة أو حتى تطوير لأفكار تصميمية سابقة كما بالشكل (1).	- أنواعها
- يبرز خطوات ومراحل تحويل التصميم إلى قطعة ملبسية من خلال مجموعة من الأوراق الفنية للانتاج لاغراض الانتاج والتنفيذ. - توضيح مراحل وخطوات تحويل التصميم المقترح إلى قطعة ملبسية.	- عرض وتوضيح استكشآت الموضة للطرز المتنوعة للأزياء ثنائية وثلاثية الأبعاد في شكلها النهائي الخاص بالارتداء سواء كانت مسطحة أو مجسمة لاغراض البيع والتسويق.	- جمع وتسجيل الأفكار والتفاصيل والعناصر والتأثيرات وحفظها في شكل ملاحظات تأملية بصرية عشوائية، ويعتبر تحليل تلك التأملات أمرا مفيدا، ونافذة مهمة في العملية الإبداعية لدى مصمم الأزياء.	- أهميتها
- اعداد حزم المواصفات الفنية لكل قطعة ملبسية مكونه الزى أو الطراز لتجيب على تلك التساؤلات الآتية:- ما هي المراحل الانتاجية المطلوبة؟، وما تقنيات الحياكة الأساسية المطلوبة، ونوع التقنيات الزخرفية؟، وما مواصفات الخامات المطلوبة؟، والدرجات اللونية؟(3). كما بالشكل (3).	- تستخدم في العروض الرسمية للأزياء لتجيب على تلك التساؤلات الآتية:- من هو العميل المستهدف؟، ما هو السوق الذي تباع فيه تلك القطعة الملبسية؟، وكيف يتم توليف القطع في مجموعات متناسقة؟، وما هي الموضوعات الموسمية للموضة التي سيتم إتباعها؟. كما هو موضح بالشكل (2)	- يدون عليها المصمم اختصارات يدوية بشأن الطراز والتفاصيل متضمنة أفكار تلوين وروية الأمام والخلف، واتجاهات الشكل لتكون وسيطا يساعد لعملية تدفق الأفكار التصميمية وسيلانها ولذا تسهل على المصمم استرجاع التفاصيل المخترنة في الذاكرة. كما هو موضح بالشكل (1)	- استخداماتها بمجال تصميم الأزياء، وانتاجها



شكل (3) تصميمات تقنية (10)



شكل (2) تصميمات توضيحية (7)



شكل (1) تصميمات شخصية للمصمم من مصدر الإلهام (4)



<p>- إعداد المصمم التقني أو المصمم التقني المساعد أو أحد فريق التصميم ويرجع ذلك حسب حجم شركة الملابس وطاقتها الإنتاجية(5).</p>	<p>- استلهم أو اقتباس للمصمم الأساسي لتصميمات العرض التوضيحية أو المصمم المساعد للتصميمات المسطحة التوضيحية لموسم بعينه.</p>	<p>- استلهم أو اقتباس من مصادر الالهام المتنوعة للمصمم.</p>	<p>- مصادرها</p>
<p>- يتضح الزي في هذا النوع من الرسم بأنه يبدو أقصر وأوسع، فهو أشبه بزي أو ملابس مفرد على منضدة، وتكون أبعاد التصميمات ومقاساتها أقرب لقياسات الباترونات عن قياسات رسومات اسكتشات الموضة التوضيحية والأزياء (1).</p>	<p>- تكون على هيئة مجموعات من القطع الملابس المتناسقة لتكون مجموعات تجارية متناسقة للأزياء وتبرز فيها الاكسسوارات والمجوهرات وتسريحات الشعر وغير ذلك من العناصر التي تلائم العمل المستهدف، ووضعها الاجتماعي، وأسلوب حياته (7).</p>	<p>- مفاتيح مهمة لتصميم الفكرة الجديدة للطرز تكون صفحة من أحد الدفاتر الشخصية للمصمم متضمنا أفكار تلوين وروية للأمام والخلف، واتجاهات للشكل(5).</p>	<p>- مواصفاتها</p>
		<p>شكل (5) التصميمات المسطحة للأزياء (14)</p>	<p>شكل (4) التصميمات المسطحة للأزياء والتوضيحية الشخصية (9)</p>
		<p>شكل (7) التصميمات المسطحة التوضيحية للأزياء (12)</p>	<p>شكل (6) التصميمات التقنية الإنتاجية (10)</p>
<p>- ترسم يدويا أو باستخدام برامج الرسم بالحاسب أو بالجمع بين اليدوي والحاسب. كما بالشكل (6).</p>	<p>- ترسم يدويا أو باستخدام برامج الرسم بالحاسب المتنوعة أو بالجمع بين اليدوي والحاسب. كما بالشكل (5)، (7).</p>	<p>- ترسم الاسكتشات الشخصية عادة باليد بالطريقة العادية أو ببرامج التصميم بالحاسب. كما بالشكل (4)</p>	<p>- طرق إعدادها</p>
<p>- في حالة الطريقة اليدوية تستخدم كل الأدوات الهندسية للرسم والتحبير والكتابة (3).</p>	<p>- في حالة الطريقة اليدوية تستخدم كل الأدوات الحرة للرسم والتلوين والتحبير والقص والكتابة.</p>	<p>- في حالة الطريقة اليدوية تستخدم كل الأدوات الحرة للرسم والتلوين والتحبير والقص والكتابة.</p>	<p>- طرق إعدادها</p>
<p>- في حالة الطريقة الإلكترونية تستخدم كل أدوات الرسم بالبرنامج وأشهر تلك البرامج المستخدمة هي (Adobe Illustrator, Corel-DRAW, Micrografx Designer) في حالة رسمهم بالجمع بين الطريقتين اليدوية والإلكترونية تستخدم جميع الأدوات السابقة.</p>			<p>- طرق إعدادها</p>
<p>- ترسم كاملة للأمام والخلف في حالة تماثل خطوط التصميم أو عدم التماثل كقطع منفردة.</p>	<p>- ترسم كاملة للأمام والخلف في حالة تماثل أو عدم خطوط التصميم كقطع منفردة أو مجمعة للعرض النهائي للزي.</p>	<p>- ترسم كاملة للأمام والخلف في حالة تماثل خطوط التصميم أو عدم التماثل كقطع منفردة.</p>	<p>- طرق إعدادها</p>

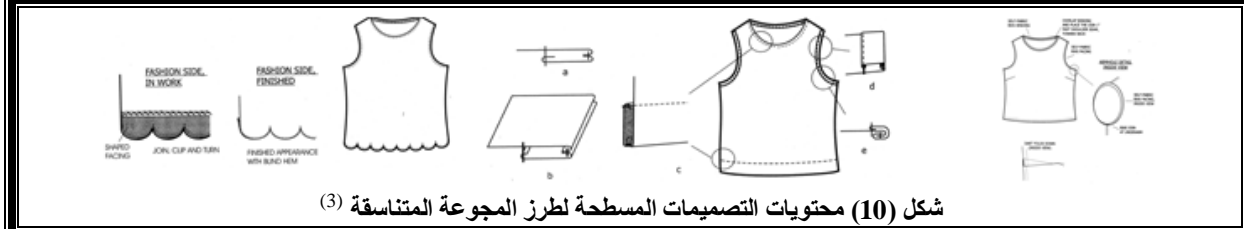
<p>- تُرسم نصفية للأمام والخلف في حالة تماثل خطوط التصميم كقطع منفردة للطراز الملبسى لكل قطعة على حدة.</p> <p>- تُرسم متجاورة كاملة للأمام والخلف في حالة عدم تماثل خطوط التصميم كقطع منفردة.</p> <p>- تُرسم نصفية للأمام والخلف في حالة تماثل خطوط التصميم كقطع منفردة.</p> <p>- يرسم المظهر الجانبي إذا وجد فيه تفاصيل أو تتطلب الأمر ذلك (1) (3).</p>	<p>- تُرسم نصفية للأمام والخلف في حالة تماثل خطوط التصميم كقطع منفردة للطراز الملبسى للعرض التوضيحي لتدعيم العرض النهائي.</p> <p>- تُرسم مترابكة/ متجاورة كاملة للأمام والخلف في حالة عدم تماثل خطوط التصميم.</p> <p>- تُرسم مترابكة أو متجاورة نصفية للأمام والخلف في حالة تماثل خطوط التصميم كقطع منفردة.</p> <p>- يرسم المظهر الجانبي إذا وجد فيه تفاصيل أو تتطلب الأمر ذلك.</p>	<p>- تُرسم نصفية للأمام والخلف في حالة تماثل خطوط التصميم كقطع منفردة للطراز الملبسى.</p> <p>- تُرسم مترابكة/ متجاورة كاملة للأمام والخلف في حالة عدم تماثل خطوط التصميم.</p> <p>- تُرسم مترابكة نصفية للأمام والخلف في حالة تماثل خطوط التصميم كقطع مجمعة.</p> <p>- يرسم المظهر الجانبي إذا وجد فيه تفاصيل أو تتطلب الأمر ذلك.</p>	<p>- أساليب اعدادها</p>
<p>- يعد مطابق لابعاد الجسم البشرى التشريحية (2).</p>	<p>- يعد مقارب أو غير مقارب لقياس الجسم البشرى التشريحية حسب الاتجاه التصميمي للمصمم.</p>	<p>- يعد مقارب لقياس الجسم البشرى قد يزيد أو ينقص حسب الاتجاه التصميمي للمصمم</p>	<p>- مقياس رسمها</p>
<p><b>2- محتويات تصميمات "رسومات" الأزياء لملايس السيدات</b></p>			
<p>- يرسم الشكل البنائي للملابس بالخطوط البنائية الفنية للقطعة الملبسية ليكون مستقيماً متوازناً على كلا القدمين ومستوى الكتفين، والخصر بأسلوب مسطح "ثنائي الأبعاد".</p>	<p>- يرسم الطراز أو جزء منه بأسلوب مجسد بالشكل الذي يرتدى عليه موضعاً الشكل النهائي للطراز. كما هو موضح بالشكل (2)</p>	<p>- يرسم الطراز أو جزء منه بأسلوب مسطح أو مجسد سريع مستخدماً الظلال. كما هو موضح بالشكل (1)</p>	<p>- الشكل الظلي</p>
<p>- ترسم كافة التفاصيل الانتاجية الخاصة بالحياكة والزخارف، والخامات، والألوان، طريقة تجميعهم معاً مستخدماً الكتابات والمواصفات الفنية الدقيقة لكل مرحلة من مراحل انتاج كل قطعة ملبسية بالطراز.</p>	<p>- يرسم التصميم البنائي بشكل واضح ومحدد للطراز مستخدماً الظل والنور والألوان.</p>	<p>- ترسم التفاصيل بشكل سريع وبسيط لتوضيح فكرة التصميم أو تطويرها.</p>	<p>- التفاصيل البنائية</p>
<p>- ترسم بخطوط بسيطة وواضحة ومحددة وبأماكنها الصحيحة بالقطعة الملبسية.</p>	<p>- ترسم بشكل واضح مستخدماً الظل والنور بالتصميم.</p>	<p>- ترسم بشكل سريع لتحديد نوع الزخارف المستخدمة بالتصميم.</p>	<p>- التفاصيل الزخرفية</p>
<p>- ترسم وتكتب كافة التفاصيل الفنية لكل جزء من أجزاء القطعة الملبسية الواحدة للطراز الملبسى بالمجموعة المتناسقة بمنتهى الدقة موضحة تفاصيل الحياكة والانتاج المطلوبة لتنفيذ القطعة الملبسية الواحدة.</p>	<p>- يبرز تنوع التفاصيل الفنية للشكل النهائي للطراز الملبسية بالمجموعات المتناسقة، وامكانية التباديل والتوافق بالقطع الملبسية بالمجموعة الواحدة.</p>	<p>- تستخدم الكتابات اليدوية بخط المصمم كملاحظات توضيحية لأسلوب تنفيذ التصميم واكسسوراتها.</p>	<p>- التفاصيل الفنية</p>
<p>- تكتب مواصفات، و ترفق عينات توضيحية لكل من الخامات، والألوان، والاكسسورات المستخدمة بمنتهى الدقة (1) (6).</p>	<p>- تستخدم الدرجات اللونية وظلالها لتوضيح تناسق الخامات، والألوان، والاكسسورات مع بعضها.</p>	<p>- يبرز الظل والنور المساحات الخاصة بتنوع الخامات والألوان، والاكسسورات.</p>	<p>- الخامات والألوان والاكسسورات</p>



شكل (9) محتويات التصميمات المسطحة لطرز المجموعة المتناسقة (12)



شكل (8) التصميمات المسطحة الداعمة للأزياء التوضيحية (13)



شكل (10) محتويات التصميمات المسطحة لطرز المجموعة المتناسقة (3)

### 3- عرض تصميمات "رسومات" الأزياء لملابس السيدات

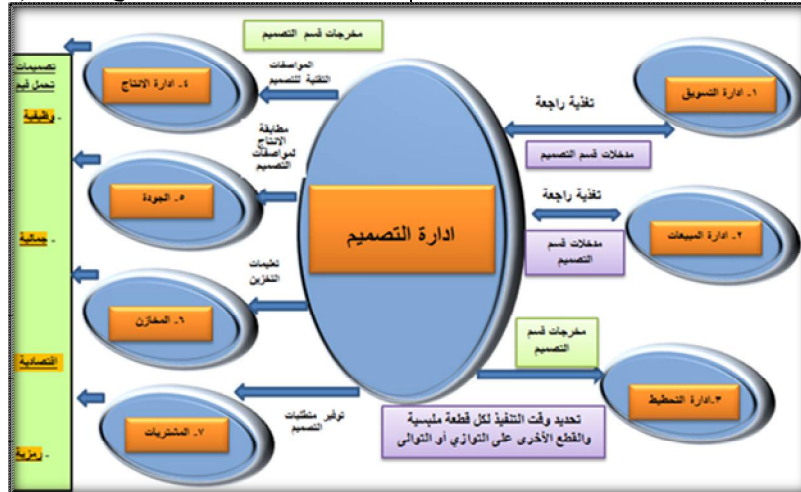
<p>- شركات ومكاتب استشارات اتجاهات الموضة العالمية. - مواقع الانترنت الخاصة بالأزياء. - منشورات وكتيبات التصميم والموضة والأزياء. - كتالوجات شراء الأزياء. - مؤتمرات ومجلات اتجاهات الموضة. - كليات ومعاهد تصميم الأزياء. - المعارض الدولية لتسويق الأزياء. - ملف المصمم. - حزم أوراق المواصفات الفنية لتصميم الأزياء والعينة الأولى للقطعة الملابسية (3)</p>	<p>- شركات ومكاتب استشارات اتجاهات الموضة العالمية. - مواقع الانترنت الخاصة بالأزياء. - منشورات وكتيبات التصميم والموضة، والأزياء. - كتالوجات شراء الأزياء. - محاضرات ومؤتمرات اتجاهات الموضة، ومجلات الأزياء. وكليات ومعاهد تصميم الأزياء. والمعارض الدولية لتسويق الأزياء. - محلات الأزياء. - ملف المصمم (1) (3)</p>	<p>- دفتر أو صحيفة تأملات المصمم Sketch book. - ملف المصمم (8)</p>	<p>- وسائل العرض</p>
<p>- تعرض رسومات أو اسكتشات تصميم الأزياء للسيدات كرسومات ثنائية الأبعاد تقنية كطرز ملابسية أو كقطع منفصلة لطرز ملابسية غير ملونة ودون ظلال، ويتنوع أسلوب العرض فيها ما بين عرضها على "المانيكان/ أو دون المانيكان/ أو على خلفية شيكية" بإبعاد مطابقة لقياسات الجسم البشري لتدعم رسومات الموضة التوضيحية والمراحل الانتاجية للقطع الملابسية (1) (2) (10).</p>	<p>- تعرض رسومات أو اسكتشات تصميم الأزياء للسيدات كمجموعات متناسقة واتجاهاتها التصميمية أو كطرز ملابسية علي هيئة رسومات ثنائية و ثلاثية الأبعاد توضيحية ملونة أوغير ملونة بظلال أو دون ظلال لتبرز قصص وموضوعات الموضة العالمية المستلهمة منها، وقصص الألوان، وأحدث الخامات والأقمشة، والتقنيات التكنولوجية المستخدمة في إنتاج الملابس وزخارفها، ويتنوع أسلوب العرض فيها ما بين عرضها على "المانيكان/ الجسم أو المانيكان/ الجسم المخفي" بإبعاد قريبة أو غير مطابقة</p>	<p>- تعرض رسومات أو اسكتشات المصمم الشخصية والخاصة بتصميم الأزياء للسيدات كقطعة ملابسية لطرز أو طراز ملابس كامل أو جزء من طراز أو مجموعة متناسقة أو كاتجاه تصميمي على هيئة رسومات ثنائية أو ثلاثية الأبعاد سريعة كروكية بسيطة ملونة أوغير ملونة بظلال أو دون ظلال لتبرز مصدر الالهام المستلهمة منه أو الطراز التي تقوم بتطويره موضحة بما في ذلك نوع الخامات المستخدمة والألوان والتقنيات الزخرفية بشكل سريع مختصر يفهمه المصمم</p>	<p>- أساليب العرض</p>

	لقياسات الجسم البشري لتدعم رسومات الموضة التوضيحية.	وفريق العمل معه، ويتنوع أسلوب العرض فيها ما بين عرضها على "المانيكان/ الجسم أو المانيكان بأسلوب الرسم الظاهر أو بأسلوب الرسم للجسم المخفي" بإبعاد قريبة أو غير مطابقة لقياسات الجسم البشري.	
	- تعرض رسومات أو اسكتشات تصميم الأزياء لملايين السيدات لكل من الملابس " اليومية أو العملية أو الكاجوال، والكلاسيكية أو الرسمية، والمساء والسهرة أو المناسبات، والأساسية المريحة أو الحميمة" (8).		نماذج العرض

وأجراء التعديلات اللازمة ان وجدت، و انتاجها بجوده عالية ومطابقة لمواصفات المصمم بالوقت التي تحدده كلا من ادارته التخطيط والانتاج وفقا للسعة الانتاجية للشركة، وإمكانية توافر الخامات والأقمشة، والإكسسوارات، ومستلزمات الانتاج من المشتريات ووضعها بالمخازن قبل حتى تسليمها للعميل كمنتجات ملبسية<sup>(4)</sup> كما يتضح بالشكل (11).

## 2- أهمية تصميمات "رسومات" الأزياء لشركات تصميم و انتاج الملابس:-

تبدأ رسومات الأزياء بأنواعها المختلفة داخل شركات تصميم و انتاج الملابس بهدف ابتكار أفكار تصميمية جديدة للملابس أو تطوير لملايين سبق انتاجها، ومن ثم اعداد المواصفات الفنية للتصميم لإنتاجه، واعداد العينة الأولى،



شكل (11) يوضح أهمية تصميمات الأزياء بالمرحله الاجرائية لتصميم و انتاج الملابس داخل ادارته التصميم وعلاقتها بالإدارات الانتاجية القائمة على تنفيذها

بانتاج التصميم وتحويله لقطع ملبسية وفق المواصفات والخصائص المطلوبة للعميل والسوق في ظل المنافسة، وبأعلى جودة وبأقل الأسعار والتكاليف.

وتتنوع مهام ادارة التصميم في اعداد تصميماتها "رسوماتها" للأزياء والملابس كالآتي:-

- اعداد رسومات الأزياء بأنواعها المختلفة، واعداد تصميمات أوراق المواصفات الفنية للتصميم والعينة.
- متابعة اعداد العينة الأولى، وتسعير التصميمات، وارشفة التصميمات.
- عرض رسومات الأزياء التوضيحية النهائية Presentations<sup>(4)</sup>.

ويقوم كل فرد من أفراد إدارة التصميم باعداد نوعاً ما أو أكثر من أنواع تصميمات الأزياء و انتاج الملابس حسب مايقوم بتوزيعه مدير إدارة التصميم والذي يدير العمل وينسق مهام فريق التصميم المصمم الأساسي، والمصمم المساعد، والمصمم التقني ومساعدته، وباقي أعضاء الفريق " بأكملهم ولكنه لا يعمل كمصمم رئيسي كالآتي:-

- إعداد تصميمات الأزياء والمعلومات الخاصة لمخلص التصميم.

## 1-2 أهمية تصميمات "رسومات" الأزياء لإدارة التسويق بشركات تصميم و انتاج الملابس:-

تلعب ادارة التسويق دور كبير جدا في إعداد ورسم تصميمات الأزياء من خلال تقديم كافة المعلومات الخاصة بالمبيعات والسوق، والعملاء المستهدفين منها "استبيانات العملاء، والأسئلة عن ارائهم في المجموعات الجديدة، وما القطعة التي يحبون لبسها بفخر،..... وغيرها" لتذهب اجابات كل هذه التساؤلات علي هيئة معلومات لإدراة التصميم لتحليلها والاستنباط منها لتكوين افكارهم التصميمية ومن ثم عمل تصاميم ترضي العملاء. ولذلك ترفض ادارة التسويق اي تصميم يكون غير موافق لذوق عملائها او بتكلفه عاليه، ونهتم إدارة التصميم برسومات الأزياء التوضيحية بأنواعها المختلفة بهدف التسويق والمبيعات.

## 2-2 أهمية تصميمات رسومات الأزياء لإدارة التصميم بشركات تصميم و انتاج الملابس:-

تعتمد إدارة التصميم عند ابتكار حلول تصميمية جديدة أو تطوير حلول سابقة تم انتاجها وطرحها كملايين بالأسواق على إدارة التسويق في الحصول على البيانات والمعلومات اللازمة لها عن طريق بحوث التسويق ونظم المعلومات التسويقية، وتضع إدارة التصميم المواصفات الفنية الخاصة

### الإنتاج بشركات تصميم و إنتاج الملابس:-

تعرف إدارة الإنتاج بأنها المسؤولة عن كل المراحل التي تهتم بتنفيذ التصميم فهي تنظم عملية أخذ الخامات الأولية وتحويلها إلى ملابس ترضى طلب العميل، ولذا تختلف طبيعة عمل إدارة الإنتاج بمراحلها الإنتاجية عن باقي إدارات الشركة القائمة على تنفيذ الملابس بما فيها من مراحل أخرى مثل التخطيط والتنظيم، والتمويل، والتسويق.

وتقوم إدارة الإنتاج بتنفيذ المراحل الإنتاجية المتعلقة بإنتاج التصميمات وذلك بتحويل مدخلات إدارة الإنتاج "مخرجات قسم التصميم بالشركة" والتي تحتوي على كافة التصميمات التقنية بملف التصميم الفني المعد من قبل إدارة التصميم إلى مخرجات من إدارة الإنتاج تقدم "قطع ملابس/ملابس" حيث تأخذ هذه المراحل مكانها في كل شركات تصميم الملابس وإنتاجها(4)(15) كما هو موضح بالشكل (12).

وقد ارتكزت الدراسة على إبراز أهمية تصميمات "رسومات" الأزياء المعدة بإدارة التصميم وعلاقتها بكل من إدارة التسويق والإنتاج لأنهما أكثر الإدارات استفادة واعتمادا في ممارسة أعمالها على رسومات الأزياء حيث تعتبر العلاقة بين كل من إدارة "التصميم، والتسويق، الإنتاج" من العلاقات وثيقة الصلة، وتتحدد هذه العلاقة بقيام إدارة التسويق بتسويق وبيع الملابس التي تقدمها إدارة الإنتاج في نفس الوقت تقوم إدارة الإنتاج بتلبية متطلبات إدارة التسويق بإنتاج ملابس مطابقة لمواصفات العميل المستهدف، وخصائص تلبي احتياجات السوق وطبيعة المنافسة فيه، ومن ثم يمتد نشاط إدارة التسويق قبل وبعد الإنتاج لتحقيق الهدف التسويقي للشركة وكل ذلك من خلال تصميمات الأزياء، ورسومات الملابس المسطحة والتقنية المعدة داخل ملف التصميم الفني بإداره التصميم، والتي اعتمدت فيه على المعلومات والبيانات عن القطع الملابس المطلوبة، والمواصفات المرغوبة فيها للمستهلكين، والأسعار المناسبة، ومواصفات الملابس المنافسة، ورد فعل المستهلكين والمقدمة إليها من إدارة التسويق وبحوثها التسويقية والبيعية لرسم أعداد تصميمات للملابس. وتستفيد إدارة التسويق في نفس الوقت من إدارة التصميم برسومات الأزياء التوضيحية ثنائية وثلاثية الأبعاد للطرز والقطع الملابس في عرضها على العملاء لتسويقها. وبالانتهاء من هذا الجزء سيكون تم الإجابة على التساؤل الثاني بالدراسة المقترحة.

- إعداد وتطوير التصميمات الفنية وفقا لإحتياجات المستهلك .  
- تنسيق العمل بين المصمم التقني والقائم على الإنتاج من حيث توافر الإمكانيات الإنتاجية المطلوبة لتنفيذ هذا التصميم.  
- مقارنة العينة الأولية proto type بالتصميم المراد تنفيذه .  
- تحديد الخامات اللازمة لتنفيذ التصميم/ العينة.  
- متابعة مراحل تنفيذ العينة الأولي/التصميم.  
- اختيار عينة العرض لتسويق القطعة الملابسية أو الطراز المنفذ(15).

ولذا يعتبر مدير إدارة التصميم هو قائد فريق التصميم من بداية المصمم الرئيسي إلى المصمم المساعد، وباقي فريق التصميم حتي وصول ملف التصميم الفني إلى إدارة الإنتاج. وتهدف إدارة التصميم إلى التواصل بين التصميم وكل من "المبيعات، ومنفذى العينات، والإنتاج، وباقي الأقسام الإنتاجية القائمة على تنفيذ رسوماتها" وذلك بإعداد رسومات الأزياء Sketches of fashion design بأنواعها المختلفة والتي تتميز بالابتكار في ظل المنافسة بالسوق المستهدف، ويقوم بها المصمم الرئيسي بإداره التصميم بالإضافة إلي الآتي:-

- تحدد مراحل التصميم حتي الانتهاء منها كقطعة ملابس مطابقة لمواصفات المصمم الموجودة برسومات التصميمات التقنية "SPEC Sheet" Technical design، ومتطلبات المستهلك المحددة بالتصميمات التوضيحية للأزياء Fashion illustrations or flat/ floats sketches، ويقوم بها مساعد المصمم / مصمم الأزياء الخاص بالرسومات الفنية (1) (6).

- تركز علي التكامل في العمل وعدم وجود مشكلة أثناء مراحل تنفيذ التصميم من خلال رسومات "SPEC Sheet".  
- تطوير التصميمات Development of fashion design Sketches لزيادة المبيعات بشكل ملحوظ تحقيقا لأهداف الشركة وعلامتها التجارية وهويتها(9)(10).  
ولذلك يمكن إعتبار رسومات تصميم الأزياء المعدة من قبل فريق التصميم هي أسلوب وخطوات العمل مع فريق التنفيذ للوصول إلي أهداف الشركة بأفضل الطرق الممكنة، وتشمل التخطيط والتنظيم والسيطرة.

3-2- أهمية تصميمات "رسومات" الأزياء لإدارة





شكل (12) يوضح أهمية رسومات الأزياء بأنواعها المختلفة لإدارة الإنتاج والتسويق (9) (10)

التساؤل الثالث بالدراسة المقترحة من خلال الجدول (2) حيث تبدو الفروق بين التصميمات المسطحة للأزياء بسيطة أو غير واضحة ولكنها في غاية الأهمية في مجال تصميم وإنتاج الملابس.

### 3- أنواع التصميمات "الرسومات" المسطحة بشركات تصميم الأزياء وإنتاج الملابس:

تتنوع التصميمات "الرسومات" المسطحة بشركات تصميم الأزياء وإنتاج الملابس ما بين تصميمات مسطحة توضيحية، وتصميمات مسطحة، وتصميمات تقنية للأزياء، ويمكن توضيح تلك الفروق للإجابة على

جدول (2) يوضح الفروق بين التصميمات المسطحة للأزياء

أنواع التصميمات/ الرسومات المسطحة للأزياء			
العناصر	التصميم المسطح التوضيحي floats design	التصميم المسطح design flat	التصميم التقني Technical design
	أسلوب مبسط من أساليب رسم الموضة والتعبير عن الطرز المتنوعة للأزياء برسمه على مانيكان ظاهر أو دون ظهور رسم المانيكان. ويمكن رسمها على هيئة طراز كامل أو قطع ملابس منفردة لتلك الطراز بأبعاد ثنائية أو ثلاثية، ويمكن تعريفه أيضاً بأنه تصميم يجمع بين أسلوب الرسم ثنائي أو ثلاثي الأبعاد للطراز. وتنتمى تصميمات الأزياء بهذا النوع من الرسم بالآتي:-	رسم تخطيطي مبدئي ثنائي الأبعاد، وتكون الأفكار التصميمية فيه غير ذات أهمية من قبل مظهر الذي عند ارتدائه، ويمكن رسمها على هيئة طراز كامل أو قطع ملابس منفردة لتلك الطراز وتكون جميعها مرسومة بنفس المستوى لتبدو وكأنها مخطط توضيحي للرسوم. ويمكن تعريفه أيضاً بأنه - رسم مسطح محاط باطار خارجي ليكون الشكل الظلي للأزياء موضعاً تفاصيل الفكره	رسم ثنائي الأبعاد ترسم بمقياس محددة، وتتضمن معلومات الحياكة والتنفيذ، ويمكن تعريف التصميم التقني في عملية تصميم أو تطوير الأزياء بأنها:- - ابتكار مخطط تقني لطرز الأزياء المتنوعة ومفرداتها. - التصميمات التقنية التوضيحية الدقيقة للأزياء للأمام والخلف وتفاصيل كل منهما على حده. - تحديد القياسات الصحيحة للتنفيذ والملاءمة لطبيعة القماش المستخدم والتصميم.
<b>- التعريف:</b>			

<p>- يحقق تفاصيل التصميم التقني المظهر الجيد للطراز وجودة السعر.</p> <p>- تقييم عينات النماذج الأولية، والتي تتمثل في الأزياء الأولية وفقا للمواصفات الفنية،</p> <p>- تحليل مدى ملاءمة الأزياء، ومتابعة المراحل الانتاجية للقطع الملابسية للطرز المتنوعة للأزياء إذا لزم الأمر.</p> <p>- سهولة التواصل لمناقشة المراجعات والتعديلات بالتصميم مع المصنع مباشرة.</p> <p>- ترسم بمقياس رسم يُطابق قياسات الجسم البشري وأبعاده التشريحية<sup>(2)</sup>.</p>	<p>التصميمية بشكل بسيط وسريع جدا. وتتسم تصاميم الأزياء بهذا النوع من الرسم بالآتي:-</p> <p>- اسكتش لفكرة التصميمية يبرزها من حيث الشكل الظلي، ومفردات الطراز، والقصات، والأطوال، ويعبر فيها عن الزخارف والالوان كمساحات.</p> <p>- رسم ذو بعدين "طول، وعرض" للقطعة الملابسية.</p> <p>- غير ملون ودون ظلال.</p> <p>- يمثل المظهر الأمامي والخلفي للتصميم ويرسم المظهر الجانبي اذا وجدت تفاصيل يجب رؤيتها وتوضيحها.</p> <p>- ترسم بمقياس رسم يقارب أو يختلف مع قياسات الجسم البشري وأبعاده التشريحية<sup>(1)</sup>.</p>	<p>- اسكتش يعبر عن الفكرة التصميمية الجديدة ويوضحها من خلال شكلها الظلي وتفصيلها، وقصاتها، وتناسق أبعادها، وألوانها، وزخارفها، وطبيعة خاماتها، وإكسسواراتها.</p> <p>- تبدو رسومات الأزياء ملونة أو غير ملونة وبظلال أو دون ظلال.</p> <p>- تمثل رسومات الأزياء المظهر الأمامي والخلفي للملابس ليبرز الفكرة التصميمية للأمام والخلف، ويرسم المظهر الجانبي اذا وجدت تفاصيل يجب رؤيتها وتوضيحها.</p> <p>- ترسم بمقياس رسم يقارب أو يختلف مع قياسات الجسم البشري وأبعاده التشريحية<sup>(3)</sup>.</p>	
<p>وترجع أهمية التصميم التقني إلى أنه أحد العناصر الهامة في عملية تسويق الأزياء فهو يتضمن تحليل التصميمات وتفصيلها، ورسم توضيحية دقيقة للطراز، ومعرفة مدى ملائمة القماش المستخدم معه، والتواصل مع المصنّع لمعرفة ما يحتاجه بالفعل، والتحقق من جميع التفاصيل، والقيام بدور المراقب النهائي للمواصفات الفنية قبل إرسال التصميم للإنتاج.</p> <p>وتهتم التصميمات التقنية أيضاً بتوضيح المواصفات الفنية التفصيلية بكل القياسات داخل وخارج القطعة الملابسية الواحدة للطراز، ووصف تفاصيل الأجزاء الداخلية لها بمنتهى الدقة من حيث الشكل، والقياس، والتنفيذ. وتبرز أهمية إعداد التصميم التقني بمجال تصميم وتطوير الأزياء إلى توحيد اللغة بين مصممي الأزياء لانهم يحتاجون إلى أن يتحدثوا لغة واحدة - كمصممين فنيين - مع أولئك الذين يتعاونون معهم، فضلا عن أنهم يحتاجون إلى أن يصلوا إلى ما يريدون من المستوى التقني أثناء تنفيذ تصميماتهم<sup>(1)</sup>.</p>	<p>ترجع أهمية التصميمات المسطحة لصناعة الأزياء إلى الآتي:- <b>المظهر والطراز Fit &amp; Style</b></p> <p>وهي تختص بالشكل العام والمظهر للقطع الملابسية بعد تنفيذها وكأنها مرتداه على المانيكان.</p> <p>- <b>المظهر كرسم مسطح Fit as a flat</b></p> <p>ويبرز الرسم المسطح تفاصيل الطراز كقطع ملابسية مسطحة منفردة مع القطع التابعة له كل على حده، ودون تفاصيل عمليه الحياكة فإن العلاقة بين كل قطعة تكون أكثر وضوحا، وفي هذه الحالة يتم استكشاف تفاصيل محددة للطراز - كالحزام في البنطلون أو الجيبية مثلا.</p> <p>- <b>تحويل الرسم المسطح إلى شكل الرسم تقني flat moves technical format</b></p> <p>ويُعد فيها الرسم المسطح بأسلوب الرسم التقني الخاص بالمواصفات الفنية للطراز بدرجة أكبر، والتي تراعي كل المعايير الفنية اللازمة للإنتاج، ويبرز الرسم التقني جوانب أخرى للطراز في الشكل ومنها عمق فتحة الرقبة، واتساع الخصر، وشكل الكم....، وغيرها من التفاصيل. ولذا تعتبر التصميمات المسطحة للأزياء هي الأساس</p>	<p>تبرز أهمية التصميمات المسطحة التوضيحية في عرض الطراز بتفصيله، وألوانه، وبياتروناته أو تعرض مزيجا لونها لتوضح طبيعة التقنيات الأساسية والزخرفية، والأقمشة المستخدمة فيه، وتساعد على مشاهدة المزج اللوني للقطع الملابسية، وتساهم في إعداد تصور لأسلوب رصها بالمحال التجارية بعد استلامها كقطع ملابسية متناسقة نهائية، وتوضح أي من القطع العلوية متناسقة مع أي من القطع السفلية، ولذا فهي تبرز المام المصمم بالنواحي التسويقية وأنه يفهم متطلبات المشترين ونظرا لأن التناسق الجيد لرسم عناصر قطع المجموعات المتناسقة يمثل مفتاحا جوهريا في زيادة حجم المبيعات وتجعل العميل المستهدف يستوعب بسرعة ما يتم عرضه<sup>(6)</sup>.</p>	<p><b>- الأهمية:</b></p>

	الذى يبني عليه التصميمات التقنية بأنواعها المختلفة <sup>(3)</sup> .		
<p>تستخدم التصميمات المسطحة التقنية "التصميم التقني" في إعداد حزمة المواصفات الفنية بدقة عالية لترجمة كل طراز أو موديل أو قطعة ملابس إلى حزمة من رسومات تقنية لأوراق المواصفات الفنية الخاصة بكل منها على حدة لابرز كافة التفاصيل من الواجهة أو المظهر "الأمامي، والخلفي، والجانبى". ويستخدم أيضًا التصميم التقني لتنفيذ الأزياء بكفاءة، وبالتالي إحكام قبضته على كل ما يجعل الطراز ناجحاً، وجعل التصميمات ملائمة مع النماذج الأولية قدر الإمكان، ونظراً لأن معظم عملية الإنتاج يتم تنفيذها خارج قسم التصميم، فينبغي أن تكون تلك المواصفات الفنية بسيطة وصحيحة ومكتوبة بدقة لكي يحدث اتصال فعال، وفي هذه المرحلة من تطور الزى يتم إعداد التصميم التقني بالمواصفات الفنية من أجل إرسالها للقائمين على تنفيذها، وبناء على تلك المواصفات يمكن إنتاج أو تطوير الطرز للعينات الأولى وتعديلها<sup>(9)</sup> (10).</p>	<p>تستخدم التصميمات المسطحة لتصميم الأزياء في صالات العرض بهدف عرض الطرز الملابس الجديدة أو الموديلات المراد تطويرها كرسومات مسطحة لدعم استكشافات الموضة التوضيحية لكل من الواجهة الأمامية والخلفية والجانبية إذا تطلب الأمر أمام فريق المبيعات أو مدير التصميم بالشركة وبالتالي فهي لا تحتاج إلى معايير أو مقاييس دقيقة لرسمها وإعدادها، لكن يجب أن يكون هناك علاقة قوية بين عرض التصميمات المسطحة وبعضها البعض، وبعد المصادقة أو الموافقة عليها تمثل الخطوة التالية في توضيح كيفية تحويل التصميم إلى النماذج الأولية أو المبدئية وحياتها، ولذا يكون الرسم المسطح هو الخطوة الأولى لإعداد مجموعة التصميمات ذات المواصفات الفنية للقطع الملابس المتنوعة<sup>(5)</sup>.</p>	<p>تستخدم هذه التصميمات بملف المصمم أو حافظة مستنداته للافكاره التصميمية وفي لوحات العرض لتقدم نوعاً من أنواع الدعم والمساندة والمعلومات لرسومات موضة الأزياء Fashion illustrations.</p> <p>- تدوين أكبر قدر ممكن من الأفكار الابتكاريه للمصمم.</p> <p>- سرعة احتفاظ المصمم بكافة تفاصيل الطرز الملابسية.</p> <p>- تحديد الملامح العامة الرئيسية للمجموعات التصميمية المتناسقة collection، وإتجاهاتها التصميمية Lines.</p> <p>- توضيح متطلبات مراحل تنفيذ القطع ملابسية بشكل عام.</p> <p>- سرعة التعديل والتغيير بأفكار الطرز الملابسية المتنوعة.</p> <p>- التواصل بين إدارة التصميم، والمبيعات، والإدارات المعنية بتقييم واختيار أفضل الطرز الملابسية لإتخاذ القرار بإنتاجها أو تطويرها فى أقل وقت ممكن<sup>(10)</sup>.</p>	<p>- الاستخدام:</p>
<p>- التواصل بين إدارة التصميم، والإنتاج، وكافة الإدارات القائمة على تنفيذ التصميم من خلال التصميمات الخاصة بالمواصفات الفنية لإعداد التصميم لضمان إنتاجه مطابق تلك المواصفات<sup>(1)</sup> (3).</p>	<p>- التواصل بين إدارة التصميم، ومعد الباترون ومنفذي العينات المبيعات، لإعداد العينة الأولى من خلال التصميمات الخاصة بالمواصفات الفنية لإعداد العينة.</p>	<p>- التواصل بين كلاً من إدارة التصميم، والمبيعات، والتسويق وكافة الإدارات المعنية بتقييم واختيار أفضل الطرز الملابسية لإتخاذ القرار بإنتاجها أو تطويرها فى أقل وقت ممكن.</p>	<p>- الهدف:</p>
<p>يحتوى على بيانات رسمية للإنتاج كمتطلبات كل مرحلة إنتاجية بمواصفاتها ومصطلحاتها الفنية، والقياسات، والأبعاد لتنفيذ مراحل الإنتاج للتصميمات بشكل مطابق لمواصفات المصمم. وتفاصيل الحياكة وسماحتها، وطرق تجميع القصات، وأماكن وشكل الحياكات الظاهرة وغير الظاهرة، وأشكال وأماكن الجيوب وطرق حياكتها، والأزرار وأحجامها وأماكنها وطرق</p>	<p>يحتوى على معلومات غير رسمية تكتب بخط اليد للمصمم كاختصارات عن كتابات وملاحظات للخامات، والألوان، وتفاصيل سريعة للتنفيذ بجانب الرسم المسطح خاصة بكل من الزخارف والاكسسورات، ومكملات الملابس. ولذا تعتبر هنا محتويات الرسم المسطح توضيحية فقط لترجم بالتصميمات التقنية والفنية</p>	<p>يحتوى التصميم المسطح التوضيحي على معلومات أدق من التصميمات الكروكية خاصة بالتناسق اللوني، والخامات، والأقمشة المستخدمة لتنفيذه، والزخارف، بالإضافة الى كتابة ملاحظات المصمم والخاصة بتحويل التصميم إلى قطعة ملابسية، أو توضيح كيفية تنفيذ الزخارف الموجودة به، وتختص هذه المحتويات بالعمل بها مع فريق التصميم، ومن ثم</p>	<p>- المحتوى:</p>

<p>تركيبها، والمكملات الاضافية، والزخارف (7).</p>	<p>الخاصة بتنفيذها لواقع ملموس "قطعة ملابسية".</p>	<p>تحويلها بعد ذلك إلي مواصفات انتاجية رسمية من خلال المصمم المساعد أو أحد أعضاء فريق التصميم (6).</p>	
<p>- ترسم التصميمات المسطحة للأزياء يدويا أو باستخدام تكنولوجيا CAD أو بالدمج بينهم كالاتي:- " رسم حر، أو باستخدام مانيكان ظاهر بالرسم أو غير ظاهر، أو باستخدام شبكة متعامدة الخطوط الراسية والأفقية، أو من قطعة ملابسية". - تعد التصميمات المسطحة للملابس بمواصفاتها الفنية وتشمل رسم، وتحديد كل من الأتي:- "كتابة البيانات الفنية، وتفاصيل الطراز، والبطانات الداخلية للأزياء، والمظهر الخلفي لقطعة ملابسية من الأمام، والأكمام وأساليب غلق وفتح القطعة الملابسية، والاتساعات، وغطاء الرأس إن وجد، وأجزاء الطي واللف بالطرز، والنسب" (5) (10).</p>			<p>الأساليب الإعداد</p>
<p>- ذات مظهر بصري جيد واضح محدد التفاصيل. - تجيب على كافة التساؤلات الخاصة بتفاصيل المراحل الانتاجية لكل قطعة ملابسية على حده من الطراز. - مسودة الإنتاج وإعداد الباترون قبل البدء فعلياً في عملية الإنتاج. - اعتبار كل خط أو حافة بالتصميم يمثل نقطة حيوية في الرسم التقني. - تعبر الإشارة التوضيحية للشكل الجسماني "مانيكان" في التصميمات الفنية مثلاً قياس المسافة من خط نصف الخلف حتى راحة اليد، وأما الإشارة التوضيحية غير ذات الاشكال الجسمانية فهي تلك التي تتعلق بقياس أشياء من قبيل فتحة الثوب أو الجيب أو علامة التعريف. - يكون رسم المنحنيات بالتصميمات التقنية للأزياء جزء في الباترون الأساسي للملابس دون خطوط الطراز، أو سماحات الحياكة لتطوير طرز معينة أو من مواصفات الصناعة، ويتم استخدامها في تطوير الباترونات الأساسية وعمل تصميمات جديدة، ويطلق على تلك الباترونات اسم الباترون القياسي أو الباترون الأساسي أو الباترون المغلق أو الباترون الرئيسي (1) (10).</p>	<p>- إعداد التصميمات المسطحة، والمسطة التوضيحية لتصميمات الأزياء مفرودة على النسيج أو القماش المستخدم للطراز الملابس. - تخطيط التصميمات المسطحة للأزياء في شكل صفوف بمستويات متساوية في جميع قطع المجموعة الواحدة، ولإتمام هذا المستوى المتساوي من التخطيط يتم استخدام ورقة أو شكل مربع تربيعاً كاملاً (قائم الزاوية)، فهذا يساعد في الحفاظ على العلاقات التناسبية بين قطع الأزياء. - ترسم التصميمات المسطحة بشكل تخطيطي يجمع الطرز الملابسية في شكل بصري متوازن مريح للعين، وفيه مظهراً ديناميكياً للأشكال، ويحتاج عرض التصميمات المسطحة إلى معرفة دقيقة بالمساحة المراد ملئها في الصفحة والعدد الدقيق للقطع الملابسية في المجموعة المتناسقة المراد وضعها في تلك المساحة على شبكة مربعة أو ورقة قائمة الزوايا بحيث يكون كل رسم مستقيماً تماماً في الصفحة. - تفرد التصميمات المسطحة بصيغتها الخاصة بالواجهة الأمامية والخلفية، ويجمع هذا بين عرضها وإتاحة مزيداً من المعلومات الخاصة بالطرز الملابسية بسرعة كبيرة، وتعرض فيها الطرز المسطحة للأمام والخلف جنباً إلى جنباً أو تحت بعضهما. وتتشابك التصميمات المرسومة بتلك الطريقة ولكن بالدرجة التي لا تجعل المعلومات الحيوية تضيق أو تشوش، وفي تقنية الخطوة إلى أسفل تكون خلفية الزي مندرجة أسفل واجهته، وكل مجموعة من التصميمات تعرض كلاً من الواجهة الأمامية والخلفية بتقنية الخطوة إلى أسفل، مما يعطي استمرارية للمظهر العام، ويجعل الأمور تبدو متوازنة في صفحة ملف المصمم، وتتبع تقنية الخطوة إلى أعلى نفس الإجراء ولكن في الاتجاه المعاكس، ولا يتم استخدام هاتين التقنيتين المنفصلتين في رسم مسطح واحد، حتى لا يحدث ذلك تشوشاً عند قراءة تفاصيل التصميمات. - يستخدم النسب برسمها "صفيين الأول للجزء العلوي، والثاني للجزء السفلي من الطراز". - مجموعات متناسقة للطرز الملابسية منفردة. - قطع ملابسية متداخلة أو متراكبة أو منفصلة أو منفردة بأسلوب "خطوة لأعلى أو خطوة لأسفل" - عرض التصميمات باستخدام عينات القماش. - طراز " طقم ملابس" ملون أو بظل (4) (5) (10).</p>	<p>طرق إعداد وعرض المصمم</p>	

ويمكن تحديد أوجه التشابه والاختلاف بين التصميمات المسطحة لشركات تصميم الأزياء وانتاج الملابس للاجابة على التساؤل الرابع بالدراسة المقترحة (1) (3) (6) (7) كما هو موضح بالجدول (3).

2-3- تحديد أوجه التشابه والاختلاف بين رسومات التصميمات المسطحة لشركات تصميم الأزياء وانتاج الملابس:-

جدول (3) يوضح أوجه التشابه والاختلاف بين الرسومات المسطحة لشركات تصميم الأزياء وانتاج الملابس

تصميمات " رسومات " الأزياء المسطحة fashion flat sketches			
التصميم التقني Technical design	التصميم المسطح flat design	التصميم التوضيحي floats design	أوجه التشابه والاختلاف
			<b>1- رسم تصميمات الأزياء المسطحة:-</b> تُرسم التصميمات المسطحة كالاتي:-
√	√	√	• بدقة عالية على خلفية شبكية.
√	√	√	• باستخدام نموذج استرشادي "مانيكان" ظاهر أو غير ظاهر بالرسم.
√	√	√	• تُعد دون نموذج استرشادي، أو من قطعة ملبسية.
√	√	√	• بنسب متناسقة "بالزيادة أو النقصان" لابعاد الجسم التشريرية.
√			• بنسب مطابقة لابعاد الجسم التشريرية.
√			• يحدد إتجاه النسيج على خط النصف للأمام والخلف.
√	√	√	• تُعد الطرز بشكل رأسى "للأمام، والخلف، والجنب".
√			• تحدد الخطوط الخارجية سميكة بطول الخط مستقيمة، ودقيقة للشكل الظلي الخارجى ومفادته للقطعة الملبسية.
√			• تبرز الخطوط الداخلية لتفاصيل القطعة الملبسية بسمك أقل من خطوطه الخارجية يوضح لتعبير عن الحياكات، والزخارف، والكشكشة، والكسرات... وغيرها.
√			• وضوح خطوط الزخارف بسمكها الرفيع عن الخطوط الداخلية البنائية للقطعة الملبسية بشكل مفصل بجوار خط الخصر وبجانب التصميم حتى لاتضاهى على تفاصيل الحياكة.
√			• تكتب عليه كافة البيانات الخاصة بالقياسات والأبعاد، والأسماء لكل جزء على حده "أمام-خلف-كم".
√	√		• تُعد كأنها موضوعة مستوية ثابتة "الأرض/منضدة" ودون حركة.
√			• يوافق قواعد رسم النماذج "الباثرونات" للملابس.
√	√	√	• بسيطة واضحة ثنائية الأبعاد "طول، وعرض" فقط للتصميم "للقطعة الملبسية".
√	√	√	• تظهر أكثر عرضًا من الرسومات ثلاثية الأبعاد، ليمثل "العرض" العمق فى الرسم الثلاثى الأبعاد.
√			• تطابق كافة الأطوال الأساسية للأمام والخلف بالقطعة الملبسية الواحدة ومنها طول "الكتف، والصدر، والبطن، والجنب،.... وغيرها من الأطوال"، ومطابقة أيضًا قياس "عرض الأمام، والخلف" من أعلى "خط الكتف" وأسفل "نهاية القطعة الملبسية" الا إذا تتطلب التصميم غير ذلك
√			• متماثل القياسات للنصف الأيمن والأيسر للقطعة الواحدة "التصميم"، وغير متماثل للقياسات الأساسية اذا تتطلب التصميم ذلك.
√			• تبرز كل ما هو ضرورى وهام للتنفيذ "مواصفات فنية، وبيانات ومعلومات إنتاجية".
√	√		• يكتب أرقام أو أكواد على كل جزء بالتراز ليحدد كافة التفاصيل الفنية والإنتاجية لحياكته تفصيليا منعا من تداخل البيانات.
√			• دقة ووضوح المواصفات الفنية للطرز الملبسية والاجابة علي التساؤلات الإنتاجية من تلقاء ذاتها بشكل لا يقبل الخلط أو الاختلاف.
√			• بسيطة حتى لاثيربك من يقرأ مواصفاتها الفنية والإنتاجية.
√			• سهولة تحليلها لتفاصيل ومراحل إنتاجية للمختصين بالمجال في كافة أنحاء العالم بشكل لايقبل الخطأ.
√	√		• محدد فيها توصيف كل من "التصميم أو العينة، والخامات وقصاصات لكل من "الأقمشة، والمكملات، والخيوط، ومستلزمات الانتاج.. وغيرها"، وأكواد الألوان "بالته بانتون"، والقياسات، وسماحات الحياكة بالزيادة والنقصان.
√			• دقة توضيح أساليب تجميع وحياكة أجزاء "القطعة الملبسية"، وأشكال غرز

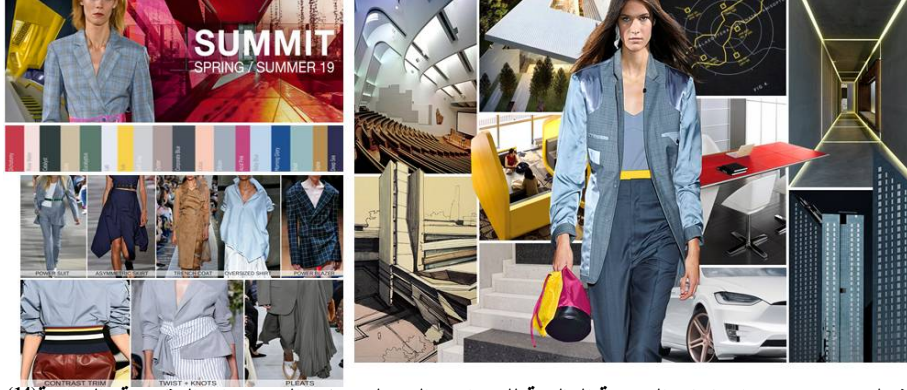
			الحياكة الداخلية والخارجية، وطرق تركيب المكملات فيها والإكسسوارات، والبطانات، .... وغيرها وفقا لمتطلبات التصميم.
√	√		• تعبر عن نفسها دون الحاجة إلى تفسيرات من المصمم لتحقيق الهدف منها.
	√	√	• يوضح الخطوط البنائية والزخرفية بالألوان النهائية للتصميم أو تكويناته اللونية.
√	√	√	• تعد خطوط الطرز يدويًا أو باستخدام تكنولوجيا CAD، أو بالجمع بين الطريقة اليدوية وتكنولوجيا CAD.
√			• تظهر الخطوط البنائية والزخرفية، والتفاصيل الفنية والانتاجية بخطوط هندسية.
			• تظهر الخطوط البنائية والزخرفية، والتفاصيل الفنية والانتاجية بخطوط حرة.
√	√	√	• يقوم بإعداده أعضاء فريق التصميم "مساعد المصمم/ المصمم التقني".
	√	√	• تطور لرسوم الأزياء الكروكية أو المبدئية.
	√	√	• يمكن كتابة اختصارات يدوية للمصمم عن كيفية تنفيذها
			<b>2- أهداف التصميمات المسطحة للأزياء.</b>
√	√		• تسهل قراءة تفاصيل الموضة بمجرد لمح البصر
	√	√	• جذب البصر للطراز ولفت الانتباه
	√	√	• يبرز التباين بين الأقمشة والزخارف والألوان
	√	√	• يستهدف المستهلك
	√	√	• توصيل تفاصيل الطراز للعميل أو المشتري المستهدف
	√	√	• توضح المزج اللوني للقطع الملابس بالطرز المتنوعة
	√	√	• تبرز التباين اللوني للمشتري، وقصص الألوان الخاصة بالموضة الحالية.
√			• يستخدم داخل حزم أوراق المواصفات الفنية.
	√	√	• يستفيد منه إدارة المبيعات والتسويق
	√	√	• يستخدم لعرض فكرة جديدة أو تطوير لتصميم سابق
√			• يستهدف مراحل الإنتاج والتنفيذ.
√			• التواصل مع جميع الإدارات الانتاجية القائمة على تنفيذ التصميم.
	√	√	• التواصل مع فريق التصميم والمبيعات
	√	√	• يهدف إلى التسعير أو البيع.
			<b>3- عرض التصميمات المسطحة للأزياء:-</b>
	√	√	• تعرض أفكار سريعة للطرز التصميمية غير ملونة أو دون ظلال.
	√	√	• تعرض صحيفة موضة أو أجندة أفكار.
	√	√	• تعرض أفكار سريعة للطرز بظلال لابرز تباين الخامات، والألوان، والمساحات.
	√	√	• تعرض القطع الملابس بالأسلوب الذي يرتدى عليه.
	√	√	• تستخدم في أساليب عرض الملابس بالمحال التجارية لبيعها
	√	√	• تبرز تناسق الألوان بين القطع الملابس العلوية والسفلية
	√	√	• تحفز المبيعات
	√	√	• تحدد وعي المصمم بالنواحي التسويقية والتجارية
√	√	√	• تحدد خصائص العميل المستهدف
	√	√	• تبرز قصة الموضة المستلهم منها
	√		• تعرض علي هيئة صفوف من القطع المتناسقة مع بعضها البعض وتتراوح ما بين 10-12 قطعة ملابسية في مستوى واحد كخطط عمل أو ما يشبه الخريطة، وتكون فيها القطع فيها منفردة أو مجمعة أو متراكبة أو متداخلة..

**4- اتجاهات الموضة العالمية لتصميمات ملابس السيدات:-**  
وتعني اتجاهات الموضة أو التنبؤ بميول الموضة لملابس السيدات المستقبلية وإيجاد اتجاه ما يختاره المصمم، والمعلومات الخاصة بالاتجاهات والميول حيث ظهر أكثر من اتجاه لعام 2020 ويعطي التنبؤ بالموضة الكثير من

ومن خلال الجدول (3) السابق (3) (4) (8) يمكن تحديد المعايير الخاصة بالتصميمات المسطحة، والتصميمات المسطحة التوضيحية، والتصميمات التقنية في مجال تصميم الأزياء وإنتاج الملابس الجاهزة، وبذلك يكون تمت اجابة التساؤل الخامس بالدراسة المقترحة.

المقترحة بالشكل (6) وهذا ما استخدمته هذه الدراسة المقترحة للاستلهاج منها وعمل التصميمات (12) (13) (14).

المعلومات "الشكل الظلي، والخامة، واللون، ومكملات الزي" لبناء عملية التصميم، ومعرفة الاتجاه الخاص، وكان أبرزها اتجاه السيدة العملية والكلاسيكية والموضحة بالدراسة



شكل (13) يوضح اتجاهات الموضة العالمية للسيدات والمستلهاج منها التصميمات المقترحة بالدراسة (14)

مفردات الملابس والخاصة بكل من "الأكوال، والأكام، والجيوب، والمردات، وأساليب الغلق والفتح، والقصات البرنيسيس" بالإضافة إلى الخامات المساعدة والمكملات التي تعتمد على تنوع "الأزرار، والسوست، والأحزمة"، ويتطلب هذا النوع من تصميمات الملابس وضوحاً للتفاصيل برسم تفاصيلها الفنية والتقنية بإتباع الخطوات الآتية:-

#### 1- المراحل التصميمية:

وتتضمن المراحل الإجرائية لتصميم ملابس السيدات بالدراسة المقترحة الآتي:-

- جمع المعلومات والأفكار لمصدر الإلهام "اتجاهات الموضة العالمية للسيدات لعام 2020/2021.
- تحديد الشكل العام للأفكار التصميمية المستلهمة من الاتجاهات العالمية لملابس السيدات العملية والموضحة بالشكل (13).
- إعداد الإسكتشات التصميمية باستخدام تكنولوجيا CAD وتتضمن الآتي:-

- تصميمات مبدئية وسريعة مسطحة.  
- تصميمات تقنية "مرسومة على خلفية شبكية، ودون خلفية شبكية" موضحة عليها كافة المعلومات التقنية والانتاجية وكذلك البيانات الخاصة بالقياسات، والحياسة كما هو موضح بالاشكال من (14-17).

- تصميمات مسطحة توضيحية.

#### 2- المراحل التنفيذية للتصميمات المقترحة:

وتتضمن مراحل إعداد النموذج، والقص، والحياسة للتصميمات المقترحة بالدراسة لتحويلها إلى قطع ملابسية وذلك من خلال الاستعانة بالتصميمات المسطحة، والتقنية للملابس كالآتي:-

- إعداد النموذج للتصميم:
- يعد النموذج للتصميمات المقترحة بالدراسة كالاتي:
- اختيار النموذج الأساسي المناسب وفقاً للتصميم.
- إعداد النموذج الأساسي وتحويله إلى نموذج التشغيل بوضع خطوط التصميم عليه.
- إعداد النموذج النهائي للتصميم بتحديد كل من خطوط التصميم التفصيلية والبيانات الخاصة بكل جزء والعدد المطلوب منه للتصميم ليصبح النموذج جاهز لقص القماش باستخدام النموذج المسطح، والمجسد "الماتيكان" "لإعداد نماذج الأكوال" عليه للحصول على نموذج التصميم المطلوب بطريقة مضبوطة.
- قص التصميم وحيافته بأفضل تقانات الحياكة وفقاً لما لرسومات التصميم التقنية من غرز حياكة مستخدماً ماكينة الحياكة العادية المنتجة للغرزة 301 للخامات المستخدمة (P-)، وملحقاتها المتنوعة "المناسبة للخامة المستخدمة،

#### 5- تكنولوجيا CAD لتصميم ملابس السيدات:-

أصبح مصطلح التصميم المعتمد على الكمبيوتر (CAD) مصطلحاً عاماً يساعد المصممين في ظل التغيرات المتكررة في تفاصيل التصميم فإن تلك الأنظمة تتيح لمصنع ما أو أي طرف آخر في العالم أن يطلع على أحدث إصدارات المواصفات الفنية عبر الإنترنت، والميزة التي تجعل الإسكتشات الفنية تستخدم برامج الكمبيوتر هو أنه يسهل مراجعة الرسومات وتخزينها، كما أن الأدوات المتاحة في الكمبيوتر تمكن من تكبير الرسومات للتصميمات وتفاصيلها، وعمل صور أو لقطات للواجهات الأمامية والخلفية، والالتزام بالمقياس، وإصدار إسكتشات متناسقة مع بعضها للتصميمات، فضلاً عن تطوير رسومات كروكي إلكترونية ونقل الإسكتشات عبر الإنترنت أو بالبريد الإلكتروني، ومن الممكن أيضاً رسم إسكتشات فنية باليد ثم جعلها جزءاً من الحزمة الفنية الإلكترونية عن طريق تصويرها بالماسح الضوئي (اسكنر)، بالإضافة إلى أن صناعة الموضة للأزياء تتسارع نحو استخدام الملفات الإلكترونية في جميع اتصالاتها، وبالتالي فإن الإسكتش الخاص بالتصميم التوضيحي أو الفني المرسوم من خلال الكمبيوتر يوفر عديد من الخطوات والمراحل (6) (7).

وتعد رسومات الأزياء ببرامج الرسم المتنوعة، وأشهر ثلاثة برامج للرسم هي (Adobe Illustrator, Corel-DRAW)، وهذه البرامج تقوم بعمل حزمة رسم كاملة المواصفات، ويمكن استخدام برنامج بسيط معها مثل جداول البيانات الإلكترونية (إكسيل) للحصول على معلومات مجدولة عن حزم المواصفات، وأصبحت أنظمة إدارة بيانات المنتج التي تعتمد على شبكة الإنترنت أكثر انتشاراً، واستخدمت هذه البرامج في إعداد الجزء التطبيقي بالدراسة (7).

#### ثانياً الجزء التطبيقي:-

اعتمد الجزء التطبيقي بالدراسة المقترحة على إتباع خطوات الإطار النظري منذ إعداد الفكرة التصميمية، ومرحلة رسمها بالأنواع المختلفة لرسومات تصميم الأزياء للسيدات حتى يتم تحويلها لقطع ملابسية. وأعدت خطوط التصميمات البنائية والزخرفية المقترحة بالدراسة مستلهمة من اتجاهات الموضة العالمية للسيدات والخاصة بالملابس الكلاسيكية/ العملية والموضح فيها دور تقنيات الحياكة الزخرفية على وجه القماش، واستخدام الكشكشة، وتتبع

■ عرض الرسومات التوضيحية للملابس المنفذة والتصميمات المقترحة بالدراسة.  
وبإعداد هذا الجزء التطبيقي سيكون تم الاجابة التساؤل السادس بالدراسة المقترحة.

الخاصة بإعداد كل من "عزز الحياكة البارزة على وجه القماش، والكشكشة، والسوست للحصول على مظهر وجودة عالية.

● التأكد من ضبط التصميم وقياساته على المانيكان، وتعديله في حالة الحاجة لذلك للحصول على الشكل النهائي للتصميم المقترح بالدراسة.

### 3- عرض التصميمات النهائية:-

■ اعداد الرسومات التوضيحية للملابس المنفذة للتصميمات المقترحة بالدراسة وفقاً لما تم تعديله بتنفيذها.

اسم المصمم:-			
التاريخ:-	تاريخ التصميم:-	2022	
الموسم:-	نوع الطراز:-	2022	
المقاس:-		(48 ، 46 ، 44 ، 42)	
توصيف التصميم:- جاكيت كلاسيك للسيدات			
الشكل البنائي للتصميم:-		الشكل الزخرفي للتصميم:-	
جاكيت محكم على الجسم طويل يصل إلى الأرداف بكم طويل يصل طولة إلى الرسغ، وبكول شال بمرد بسيط، وقصات برنيسيس، وقصة موازية للكتف، وعدد 2 جيب تركيب.		اعتمدت الخطوط الزخرفية على الحياكة البارزة على كل من "الكول، والقصات العرضية والبرنيسيس، والجيوب ، وحردة الأبط، والكم" للأمام والخلف.	
الخامات:-	الخامات الأساسية:-	الخامات المساعدة:-	الحجم.
	كتان 100% قطن.	أقمشة مفواه، خيوط حياكة، و زراير صغيرة	
الألوان:-	رمادي	كود اللون:-	12-4306 TPX
المكملات:-			
التصميم المسطح		التصميم التقني بالتفاصيل الانتاجية دون خلفيه شبكية	
			
التصميم التقني للتفاصيل الانتاجية للتصميم على خلفية شبكية مطابقة الأبعاد التشريحية للجسم البشري		التصميم المسطح التوضيحي "يجمع بين أسلوب رسم التصميم المسطح والتوضيحي" على مانيكان، ودون مانيكان ظاهر مقارنة للأبعاد التشريحية للجسم	
			
التصميم النهائي المنفذ "القطعة الملبسية للتصميم"		التصميم التوضيحي	
			



## شكل (14) يوضح المراحل الاجرائية للتصميم الأول بالدراسة المقترحة والمتضمنة الأنواع المختلفة لتصميمات الملابس

اسم المصمم:-			
التاريخ:-	تاريخ التصميم:-		
الموسم:- 2022	نوع الطراز:-		
المقاس:- (48 ، 46 ، 44 ، 42)			
توصيف التصميم:- جاكيت عملي للسيدات			
الشكل البنائي للتصميم:-		الشكل الزخرفي للتصميم:-	
جاكيت محكم على الجسم طويل يصل إلى الأرداف بكم طويل يصل طولة إلى الرسغ، ويكول تايرير بمرد بسيط، وقصات برنسيين من ثلث الأبط السفلي، وقصة موازية لخط البطن، وعدد 2 جيب صغير علوي، و2 جيب كبير أسفل القصة العرضية عن خط البطن.		اعتمدت الخطوط الزخرفية على الحياكة البارزة على كل من "الكول، والقصات العرضية والبرنسيين، والجيوب، وحردة الأبط، والكم" للأمام والخلف، وشكل اللوبسات على الجيوب السفلية والكابسين المعدن.	
الخامات:-	الخامات الأساسية:- جبردين 100% قطن.	الخامات المساعدة:- أقمشة مقواه، خيوط حياكة، و زراير صغيرة وكبيرة الحجم معدن.	
الألوان:- بيج سادة	كود اللون:- 13- 0725 TPX	الألوان:- بيج سادة	
			<p>التصميم التقتي بالتفاصيل الانتاجية دون خلفيه شبكية</p>
			<p>التصميم المسطح</p>
	<p>التصميم التقتي للتفاصيل الانتاجية للتصميم علي خلفية شبكية مطابقة الابعاد التشرحية للجسم البشري</p>	<p>التصميم المسطح التوضيحي "يجمع بين أسلوب رسم التصميم المسطح والتوضيحي" على مانيكان، ودون مانيكان ظاهر مقارنة للابعاد التشرحية للجسم</p>	<p>التصميم التوضيحي للتفاصيل الانتاجية للتصميم علي خلفية شبكية مطابقة الابعاد التشرحية للجسم البشري</p>
			<p>التصميم التوضيحي</p>
التصميم النهائي المنفذ "القطعة الملبسية للتصميم"		التصميم التوضيحي	

## شكل (15) يوضح المراحل الاجرائية للتصميم الثاني بالدراسة المقترحة والمتضمنة الأنواع المختلفة لتصميمات الأزياء

اسم المصمم:-

التاريخ:- الموسم:- 2022	تاريخ التصميم:- نوع الطراز:- (48 ، 46 ، 44 ، 42)	التاريخ:- الموسم:- 2022
المقاس:-		
توصيف التصميم:- جاكيت عملي للسيدات		
الشكل البنائي للتصميم:- جاكيت محكم على الجسم من أعلى وينسدل باتساع لاسفل طويل يصل إلى منتصف الساق بكم جابويزز ينتهي بأسيتك ليعطي كشكشة، ويكول مسطحة بكشكشة بداخلها رباط لضمها معطية شكل الكشكشة الكثيفة بمرد بسيط وله باندة لتغطي السوستة المركبة به، وقصات برنيسيس، وقصة موازية للكتف، وعدد 2 جيب تركيب بكالوينه، ومزود بكشكشة من الخلف عند الخصر وأسفل القصة العرضية الموجودة بثلاث الأبط العلوي وبه حزام يربط على الخصر.		الشكل الزخرفي للتصميم:- اعتمدت الخطوط الزخرفية على القصات العرضية والطولية بالأمام والخلف ، وخطوط الكشكشة بالتصميم بالإضافة الى الحياكة البارزة على كل من "الكول، والقصات العرضية والبرنيسيس، والجيوب ، والكم" للأمام والخلف.
الخامات:- قطن.	الخامات الأساسية:- جبردين 100%	الخامات:- عسلى
الألوان:- عسلى سادة	كود اللون:- 18- 1160 TPX	الألوان:- عسلى سادة
		
التصميم التقني بالتفاصيل الانتاجية دون خلفيه شبكية	التصميم المسطح	
		
التصميم التوضيحي النهائي للملابس "ثلاثي الأبعاد" والمعد بعد تنفيذ التصميم كقطعة ملابسية	التصميم المسطح التوضيحي "يجمع بين أسلوب رسم التصميم المسطح والتوضيحي" على مانيكان، ودون مانيكان ظاهر مقارنة للأبعاد التشريحية للجسم	التصميم التقني للتفاصيل الانتاجية للتصميم على خلفية شبكية مطابقة الأبعاد التشريحية للجسم البشرى
		
التصميم النهائي المنفذ "القطعة الملابسية للتصميم"	التصميم التوضيحي	
شكل (16) يوضح المراحل الاجرائية للتصميم الثالث بالدراسة المقترحة والمتضمنة الأنواع المختلفة لتصميمات الأزياء اسم المصمم:-		

التاريخ:- الموسم:- 2022	تاريخ التصميم:- نوع الطراز:- (48 ، 46 ، 44 ، 42)	التاريخ:- الموسم:- 2022 المقاس:-
توصيف التصميم:- جاكيت كلاسيك للسيدات		
الشكل البنائي للتصميم:- جاكيت محكم على الجسم طويل يصل إلى الأرداف بكم طويل يصل طولة إلى الرسغ، وبكول شال بمرد بسيط، وقصات برنسيس، وقصة موازية للكثف، وعدد 2 جيب تركيب.	الشكل الزخرفي للتصميم:- اعتمدت الخطوط الزخرفية على الحياكة البارزة على كل من "الكول، والقصات العرضية والبرنسيس، والجيوب، وحردة الأبط، والكم" للأمام والخلف.	
الخامات الأساسية:- قماش مموه	الخامات المساعدة:- أقمشة مقواه، وخيوط حياكة، وأزرار صغيرة وكبيرة	
الألوان:- أسود سادة	كود اللون:- 19- 0820	المكملات:- سوستة كبيرة الحجم وسوست صغيرة الحجم.
		
التصميم التوضيحي	التصميم المسطح	
		
التصميم التوضيحي	التصميم التقني بالتفاصيل الانتاجية دون خلفية شبكية	
		
التصميم النهائي للملابس "ثلاثي الأبعاد" والمعد بعد تنفيذ التصميم كقطعة ملابسية	التصميم التقني بالتفاصيل الانتاجية علي خلفية شبكية مطابقة الأبعاد التشريحية للجسم البشري	
		
التصميم النهائي المنفذ "القطعة الملابسية للتصميم"	التصميم التوضيحي	
شكل (17) يوضح المراحل الاجرائية للتصميم الرابع بالدراسة المقترحة والمتضمنة الأنواع المختلفة لتصميمات الأزياء		

## نتائج البحث Results:

- 1- Abling, B: 2015. Fashion Skethch book sixth addition, New York, Fairchild Publications.313-324,334-343.
- 2- Basia Szkutnicka 2017. Technical Drawing for Fashion: AComplete Guid, aurence King Publishing.26-27, 45, 51, 54-58
- 3- Carol Brown:"Fashion & textiles, the essential careers guide" Laurence king publishing pp. 159,162,164,166 (2010).
- 4-Jaeil Lee 2014. Technical Source book for designers 1<sup>st</sup> edition, Fairchild pubns.27, 41, 43-45.50-25,57.
- 5- Merrin Cameron 2014. Fashion Flats- Womens wear, Blurb publishing second edition, London.70-72, 80,143,150-153.
- 6- Merrin Cameron 2015. Fashion Flats-Mens wear, Blurb publishing second edition, London.35,40 -42,60.
- Sharon Rothman (2016):"The fashion designer's sketchbook", Bloomsbury Puplishing Plc, USA
- 7- Steven Faerm (2017): "The fashion design course- principles, practice and techniques: the ultimate guide for the aspiring fashion designer", Thames & Hudson, London.
- 8-Sue Jenkyn 2011: Fashion Design Portfolio, Laurence King; 3 Education.
- 9- Szkutnicka, B: 2010. Flats: Technical Drawing for Fashion, Portfolio Skills: Fashion&Textiles, Laurence King Publishing in association with Central Saint Ma Rtins College of Art&Design.14,314-316,320-324
- 10- Technical Sourcebook for Designers, Jaeil Lee and Camille Steen,2010.
- 11- www.design-options.com
- 12- www.fashion-era.com
- 13- www.style.com
- 14- www.fashionising.com
- 15- www.weconnectfashion.com
- 16- www.wgsn.com
- 17-www.trendsetters.com
- 18- www.CBI.com

- تتلخص نتائج البحث بعد الإجابة على تساؤلاته بالدراسة نتائج البحث بعد الإجابة على تساؤلاته بالدراسة المقترحة وتحقيق الهدف منه، وابرز أهميته بمجال تصميم الأزياء في الآتي:-
- تحديد الأنواع المختلفة لرسومات تصميم الأزياء، ونتاج الملابس بالمرحل الاجرائية لتصميم الأزياء حتى الانتهاء منها كقطعة ملابسية داخل شركات الملابس.
  - توضيح الهدف من رسم كل نوع من أنواع الرسومات التصميمية للأزياء، ونتاج الملابس.
  - ابراز أهمية كل نوع من أنواع رسومات تصميم الملابس، ودورها بمجالات تصميم الأزياء، وشركات صناعة الملابس.
  - التأكيد على الفروق بين رسومات الأزياء المسطحة، وأهمية كل منهم المراحل الاجرائية لتصميم الأزياء وتنفيذها.
  - توضيح أوجه التشابه والاختلاف بين رسومات الأزياء المسطحة، وأهمية كل منهما.
  - وضع معايير خاصة بالتصميمات المسطحة للأزياء "المسطح، والمسطح التوضيحي، والمسطح التقني".
  - اتباع المراحل الاجرائية لتصميم الأزياء ونتاج الملابس لاعداد تصميمات خاصة بملابس السيدات "الرسم من مصدر الالهام ومنها تم اعداد الاسكتشات الشخصية، والرسم من أجل العرض والتوضيح لاعداد تصميمات الملابس التوضيحية، والمسطحة التوضيحية، وبالإضافة الي اعداد التصميمات من أجل المواصفات التقنية وترسم تلك التصميمات المسطحة، والمسطحة التقنية" باستخدام برامج التصميم "CAD".
  - اعداد تصميمات للسيدات مستوحاة من اتجاهات الموضة العالمية لعام 2020.
  - تنفيذ التصميمات المقترحة بالدراسة إلى قطع ملابسية نهائية.

### التوصيات Recommendations:

#### توصى الدراسة بالآتي:-

- إجراء المزيد من الدراسات الخاصة باعداد الرسومات التصميمية المختلفة في مجال تصميم الأزياء، وصناعة الملابس الجاهزة.
- ضرورة تدريب الطلاب على الإلتزام بتطبيق المعايير الخاصة بإعداد كافة أنواع الرسومات التصميمية للأزياء للتعبير عن أفكارهم وفلسفتهم التصميمية
- إعداد ورش عمل بين طلاب الكليات والمعاهد المناظرة في التخصص لتطبيق المعايير الخاصة بالرسومات التصميمية للأزياء وتحويلها إلى قطع ملابسية مختلفة.

### المراجع References :