

تدريب طالبات الفرقة الرابعة بقسم الاقتصاد المنزلي على معايير الجودة المختلفة من خلال خط إنتاج تي شيرت نسائي Training of 4th year Home Economics students on different quality standards through Women's T-Shirt production line

D

د/رنا عباس نافع سليمان

مدرس بقسم الاقتصاد المنزلي، كلية التربية النوعية- جامعة طنطا

كلمات دالة Keywords :

معايير الجودة
Quality Standards
خطوط الإنتاج
Production Lines
تي شيرت نسائي
Women T-Shirts

ملخص البحث Abstract :

تعتبر الجودة أحد أهم المرتكزات التي تعتمد عليها المؤسسات في تجويد أداؤها من خلال النشاط الذي تعمل فيه المؤسسة سواء كان إنتاج سلع أو تقديم خدمات. وأصبحت هي الوظيفة الأولى للمؤسسات وفلسفة ومنهجية إدارية وأسلوب حياة لها يمكنها من زيادة قدرتها التنافسية للبقاء والاستمرار في ظل المتغيرات المتلاحقة التي تؤثر على العالم. وأصبح مقياس تحقيق الجودة بأى مؤسسة من خلال قدرتها على إنتاج منتجات بالجودة المناسبة وبأقل تكلفة ممكنة، ولأن عدم تخصيص الإهتمام اللازم للجودة قد يؤدي بها إلى تدمير المنظمة، وتخفيض مشاركتها الدولية في الأسواق المحلية والعالمية وعدم رضا عملائها عن منتجاتها، الأمر الذي يفرض على المؤسسات التعليمية المتخصصة إعداد خريجها بشكل يتناسب وسوق العمل الأمر الذي دفع إلى تدريب بعض طالبات الفرقة الرابعة بقسم الاقتصاد المنزلي بكلية التربية النوعية جامعة طنطا على تطبيق بعض المهارات المختلفة المتعلقة بجودة قطعة ملابس من خلال خط إنتاج تي شيرت نسائي وعمل استمارة تحكيم لأخذ آراء عدد من المحكمين المتخصصين في جودة مراحل إنتاج العينات مكونة من أربع محاور رئيسية (جودة عمليات فرد القماش - جودة عمليات القص - جودة مراحل التجميع - جودة عمليات التشطيب)، وكان عنوان البحث " تدريب طالبات الفرقة الرابعة بقسم الاقتصاد المنزلي على معايير الجودة المختلفة من خلال خط إنتاج تي شيرت نسائي " وتحدد مشكلة البحث من خلال ما هي إمكانية اكساب الطالبات بعض المهارات المختلفة لجودة خطوط الإنتاج، ويهدف البحث إلى كيفية تطبيق معايير الجودة داخل خطوط الإنتاج، وكذلك اكساب الطالبات بعض المهارات الفنية للإنتاج الكمي للملابس، ومن أهم فروض البحث أن هناك فروق ذات دلالة احصائية بين آراء المحكمين حول جودة مراحل إنتاج العينات محل البحث، وترجع أهمية البحث إلى استفادة الطالبات من تطبيق معايير الجودة في سوق العمل بعد التخرج، ويتبع البحث المنهج التجريبي التحليلي، وكانت أهم نتائج البحث هي وجود فروق ذات دلالة احصائية بين آراء المحكمين حول جودة مراحل إنتاج العينات حيث حصل المحور الرابع (جودة عمليات التشطيب) على أعلى نسبة بمتوسط 94% يليه المحور الأول (جودة عمليات الفرد) بمتوسط 90%، وقد حصل المحور الثالث (جودة مراحل التجميع) على أقل نسبة بمتوسط 79% وقد كانت أهم التوصيات هي ضرورة دراسة معايير الجودة المختلفة وتطبيقها بجميع المؤسسات.

Paper received 28th September 2019, Accepted 15th October 2019, Published 1st of October 2019

العاملين حيث أنها مسؤولة جميع الأفراد العاملين في المنظمة بغض النظر عن مستوياتهم حيث يجب عليهم معرفة دورهم وإنجاز أعمالهم والمساهمة في تحديد الأهداف وصياغة الخطط اللازمة لتحقيق هذه الفلسفة بنجاح، وتتطلب إدارة الجودة التحسين المستمر للعمليات بهدف الإبقاء بمتطلبات الجودة وتحقيق رغبات واحتياجات الزبون، وذلك يساهم في تقليل الأخطاء والعيوب وزيادة الإنتاجية وغيرها.

مشكلة البحث Statement of the problem :

- 1- ما إمكانية تأهيل وإكساب الطالبات المهارات والقدرات المطلوبة للعمل على خط إنتاج تي شيرت و كيفية سير المنتج وإتقان جميع المهارات والسلوكيات اللازمة؟
- 2- كيفية الاستفادة من خط الإنتاج المصغر لتدريب الطالبات على معايير الجودة؟
- 3- ما إمكانية تدريب الطالبات على الإنتاج الكمي للملابس؟

فرض البحث Hypothesis :

- 1- فرض دال احصائياً بين آراء المحكمين حول جودة جميع مراحل إنتاج العينات محل البحث.
- 2- فرض دال احصائياً بين آراء المحكمين وجودة عمليات فرد القماش.
- 3- فرض دال احصائياً بين آراء المحكمين وجودة عمليات

مقدمة Introduction :

الهدف الرئيسي للجودة تشمل عدة فوائد رئيسية أهمها خفض التكاليف لتقليل الوقت اللازم لإنجاز المهمات تحقيق الجودة، أما تطبيق إدارة الجودة الشاملة هو تطوير الجودة للمنتجات والخدمات مع إحراز تخفيض في التكاليف والإقلال من الوقت والجهد الضائع لتحسين الخدمة المقدمة للعملاء وكسب رضاهم.

إن نشر مفاهيم ومبادئ إدارة الجودة الشاملة لجميع العاملين في المؤسسة أمر ضروري قبل اتخاذ قرار التطبيق حيث يتم الترويج عن طريق تنظيم المحاضرات أو المؤتمرات أو الدورات التدريبية للتعريف بمفهوم الجودة وفوائدها على المؤسسة ولتطبيق مفهوم إدارة الجودة الشاملة بالشكل الصحيح فإنه يجب تدريب وتعليم المشاركين بأساليب وأدوات هذا المفهوم الجديد حتى يمكن أن يقوم على أساس سليم وصلب وبالتالي يؤدي إلى النتائج المرغوبة من تطبيقه.

ومن مبادئ الجودة التركيز على المنتج ويعتبر أهم الركائز الأساسية لتطبيق الجودة الشاملة في المنظمات، فتحقيق حاجات ومتطلبات الزبون يعتبر أساساً لنجاح المنظمة، التركيز على العمليات ويقصد بها العمليات الإنتاجية والمتمثلة بمجموعة من النشاطات والعمليات اللازمة لتحويل المدخلات إلى مخرجات أي تقديم السلع والخدمات ومطابقتها للتصميم والمواصفات المطلوبة، مشاركة الأفراد

الكتف والكوع.

Theoretical Framework الإطار النظري

مفهوم إدارة الجودة الشاملة :

يعرف Philips Crosby إدارة الجودة الشاملة بأنها الطريقة المنهجية المنظمة لضمان سير النشاطات التي خطط لها مسبقاً، كما أنها الأسلوب الأمثل الذي يساعد على منع وتجنب حدوث المشكلات وذلك من خلال التشجيع على السلوكيات الجديدة وكذلك الاستخدام الأمثل لأساليب التحكم التي تحول دون حدوث هذه المشكلات وتجعل منها أمراً ممكناً. ويعرفها (1 Josef Jablonki) 199 بأنها شكل تعاوني لأداء الأعمال بتحريك المواهب والقدرات لكل من العاملين والإدارة لتحسين الإنتاجية والجودة بشكل مستمر مستخدمة فرق عمل من خلال المقومات الثلاثة الأساسية لنجاحها في المؤسسة وهي : الإشتراك في الإدارة، التحسين المستمر للعمليات واستخدام فرق العمل .

أهمية الجودة الشاملة:

تعتبر الجودة أحد العوامل التي تحدد حجم الطلب على منتجات المؤسسة. لذا كان لا بد من توعية الطالبات بضرورة الاهتمام بكل مرحلة من مراحل إنتاج التي شيرت، ولأن كل مؤسسة تستمد شهرتها من مستوى جودة منتجاتها، ومحاولة تقديم خدمات تلبى رغبات واحتياجات عملائها .

المنظمة الدولية للمواصفات والمقاييس (ايزو)

Standardization International Organization

(ISO)

تتكون كلمة ايزو ISO من الحروف الأولى لاسم المنظمة الدولية للتفتيش وهي المنظمة التي تضع المعايير والمواصفات اللازمة للحصول على الشهادة التي تحمل اسمها، وقد اشتمت مواصفات ISO 9000 من المواصفات القياسية البريطانية BS 5750 التي أصدرها المعهد البريطاني للمواصفات القياسية عام 1979 ، وبالتالي، فإن ISO 9000 هي عبارة عن مجموعة من المواصفات والمعايير التي تم اعتبارها متطلبات لأنظمة الجودة من قبل المنظمة الدولية للتفتيش.

وقد ركز الإصدار الأول 1987: ISO 9000 على ضبط الجودة Control Quality والذي يعني تطبيق النشاطات والأساليب المتعلقة بضمان استمرار متابعة متطلبات العميل، وبمعنى آخر فقد كان التركيز على اكتشاف الأخطاء وتصحيحها بالدرجة الأولى، أما الإصدار الثاني 1994: ISO 9000 فقد ركز على تأكيد الجودة Assurance Quality والذي يعني تطبيق الأنشطة الضرورية لتوفير الثقة بأن المنتج يلبي متطلبات العميل، ومن هنا كان التركيز على منع وقوع الأخطاء Prevention والوقاية من حدوثها. أما الإصدار الأخير: ISO 2000 9000 فقد ركز على نظام إدارة الجودة System Management Quality مما يعني تطبيق النشاطات والأساليب المتعلقة بإدارة الجودة، حيث أن التركيز كان على التوجيه Direction بعناصره المختلفة بالدرجة الأولى .

إجراءات البحث :

عينة البحث Sample :

تكونت عينة البحث من طالبات الفرقة الرابعة بقسم الاقتصاد المنزلي بكلية التربية النوعية – جامعة طنطا ، قاموا بتنفيذ خط إنتاج تي شيرت نسائي وذلك من قماش الليكرا السادة كالتالي :
أولاً: قامت الطالبات بفرد القماش على الطاولات ووضع الباترون على القماش مع مراعاة اتجاه القماش (موضح بالشكل 1) .
ثانياً: بدأت الطالبات بأخذ علامات الباترون على القماش تلي ذلك رفع الباترون (شكل 2) .

ثالثاً: عملية قص القماش وتجميع الأجزاء المتمثلة مع بعضها لتجهيز القماش للحياكة (شكل 3) .

رابعاً: مرحلة التشطيب وتنظيف الحدرات ونهاية خط الكم وخط

القص .

- 4- فرض دال احصائياً بين آراء المحكمين وجودة عملية التجميع والحياكة .
- 5- فرض دال احصائياً بين آراء المحكمين وجودة عمليات التشطيب المختلفة .

هدف البحث Objective :

- 1- التعرف على معايير الجودة وكيفية الوصول لها أثناء العمل
- 2- اكساب الطالبات بعض المهارات الفنية للإنتاج الكمي للملابس .
- 3- تنمية مهارات القص والحياكة لطالبات الفرقة الرابعة .
- 4- تدريب الطالبات على خطوط إنتاج بما يوافق احتياجات وخطوات سير الإنتاج ابتداء من المادة الأولية حتى عملية التغليف و الفرز

أهمية البحث Significance :

- 1- استفادة الطالبات من تطبيق معايير الجودة في سوق العمل بعد التخرج .
- 2- الإلمام بعمليات خطوط الإنتاج لعمل تي شيرت نسائي .
- 3- اتقان جميع مهارات القص والحياكة والتشطيب .
- 4- تعريف الطالبات بأهمية الإنتاج الكمي للملابس لتوفير الوقت والمجهود وتقليل التكلفة .

منهج البحث Methodology :

يتبع البحث المنهج التجريبي التحليلي .

حدود البحث Delimitations :

- طالبات الفرقة الرابعة بقسم الاقتصاد المنزلي
- حدود مكانية : كلية التربية النوعية – جامعة طنطا
- حدود زمنية : تم إجراء البحث في الفترة ما بين (مايو- سبتمبر 2019) .

مصطلحات البحث Terminology :

معايير الجودة :

مجموعة من المواصفات التي تؤسس المتطلبات الخاصة بأنظمة الجودة في المؤسسات المختلفة ، ومن الضروري وضعها في بداية مراحل تطبيق منهجية إدارة الجودة الشاملة ، وذلك لمساعدة الإدارة في قياس النتائج الفعلية على أساسها ، وبدون هذه المواصفات لن تتمكن المؤسسة من الحكم على أدائها وإنجازها ، سواء كانت أثناء مرحلة التطبيق أو بعدها .

خطوط الإنتاج :

هو مجموعة من العمليات المتتالية في مصنع حيث ينتقل المنتج من مرحلة إلى أخرى حتى يتم إنتاجه ، ويعرف أيضا بمجموعة من المنتجات ذات الصلة تحت علامة تجارية واحدة تباع من قبل نفس الشركة . تباع الشركات خطوط منتجات متعددة تحت علاماتها التجارية المختلفة . وغالبا ما توسع الشركات عروضها عن طريق إضافة خطوط منتجات جديدة على الخطوط الحالية، لأن المستهلكين في الغالب هم أكثر عرضة لشراء المنتجات من العلامات التجارية التي يعرفونها . وتخلق الشركات خطوط منتجات كاستراتيجية تسويقية لجذب عملائها الحاليين لشراء المنتجات الجديدة. مبدأ التشغيل يقترح بأن المستهلكين من المتوقع منهم أن يكون لهم ردة فعل إيجابية تجاه العلامات التجارية التي يعرفونها ، وهم أيضا على استعداد لشراء منتجات جديدة على أساس تجاربهم الإيجابية السابقة مع ذات العلامة التجارية .

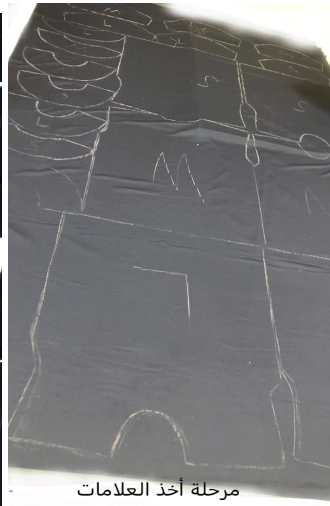
تي شيرت نسائي :

نوع من القمصان التي يتم ارتداؤها بداخلها عن طريق الرأس لتقوم بتغطية الجزء العلوي من الجسم ، عادة يكون التي شيرت بدون ياقة وبدون جيوب ، ورقبة دائرية، وأكمام قصيرة ، بالنسبة للأكمام فإن طولها يكون بين

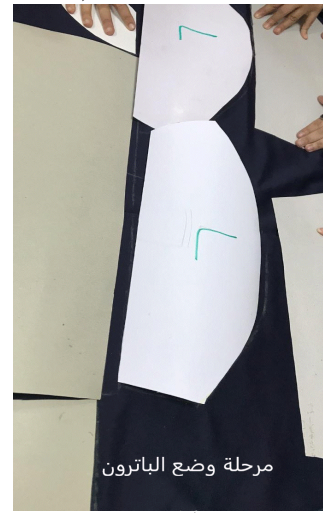
ثنية ذيل، لعرضها على السادة المحكمين (شكل 4،5)



شكل (3)



شكل (2)



شكل (1)



شكل (5)



شكل (4)



تي -شيرت 1

محاور رئيسية وكل محور مكون من عدة عبارات وذلك لأخذ آراء المحكمين المتخصصين في العينات محل البحث .

استمارة الاستبيان لتحكيم العينات محل البحث

أدوات البحث : Research Tool :

وكانت أداة البحث عبارة عن استمارة استبيان مكونة من أربع

م	عناصر التقييم	غير مقبول (1)	مقبول (2)	جيد (3)	جيد جدا (4)
المحور الأول : جودة عمليات فرد القماش :					
1	تهيئة الطاولات لعملية فرد القماش				
2	مراعاة اتجاهات البرسل في القماش				
3	تطابق أحرف القماش في جميع الاتجاهات				
4	فرد الثنيات الموجودة بالقماش				
المحور الثاني : جودة عمليات القص :					
1	قص الحردات بشكل صحيح				
2	قص الخطوط المستقيمة بدقة				
3	مراعاة طبيعة واتجاه القماش أثناء القص				
4	ضبط قص الأنفورم				
المحور الثالث : جودة مراحل التجميع والخياطة :					
1	خياطة خط الكتف والجنب بشكل صحيح				
2	خياطة الأنفورم بدقة				
3	خياطة نهاية خط الذيل والكم مستقيمة				
4	خياطة الفرو متناسقة مع التي شيرت				
المحور الرابع : جودة عمليات التشطيب المختلفة :					
1	وضع الكسسوارات مناسب				
2	قص الزيادات من الخيوط				
3	التأكد من ضبط خطوط الخياطة				
4	عملية كي التي شيرت				

نتائج البحث Results :

صدق وثبات أدوات البحث

صدق وثبات الاختبار التطبيقي المهاري :

1- الصدق :

الصدق المنطقي : تم عرض الاختبار على مجموعة من الأساتذة المتخصصين وأقروا جميعاً بصلاحيته للتطبيق.

2- الثبات :

ثبات المصححين :

يمكن الحصول على معامل ثبات المصححين بحساب معامل

جدول (1) معامل الارتباط بين المصححين للاختبار المهاري "بطاقة ملاحظة"

المصححين	جودة عمليات فرد القماش	جودة عمليات القص	جودة مراحل التجميع والخياطة	جودة عمليات التشطيب المختلفة	بطاقة الملاحظة ككل
س ، ص	0.756	0.907	0.846	0.709	0.888
س ، ع	0.941	0.869	0.773	0.792	0.815
ص ، ع	0.783	0.712	0.802	0.914	0.764

ينص الفرض الأول على ما يلي :

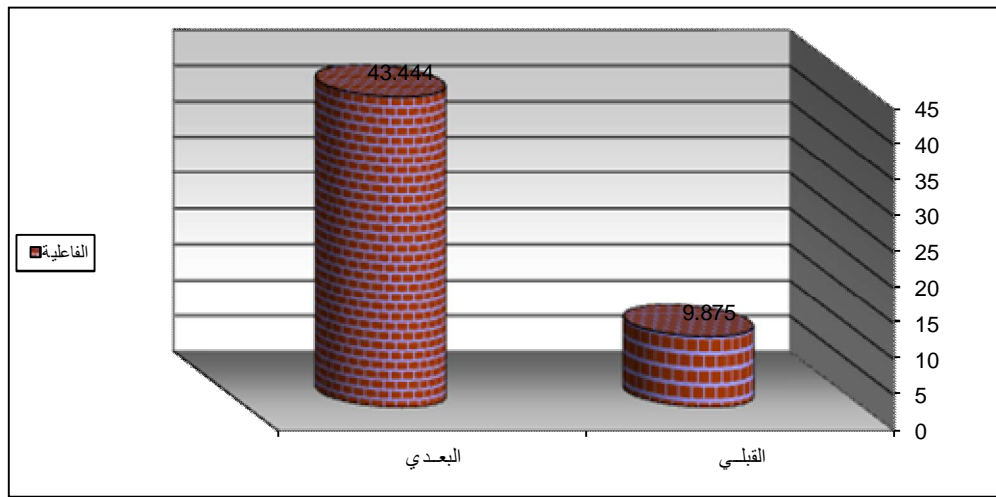
"توجد فروق دالة إحصائية بين متوسطي درجات الطالبات في التطبيق القبلي والبعدي لمعايير الجودة المختلفة لخط إنتاج التي شيرت النسائي لصالح التطبيق البعدي". وللتحقق من هذا الفرض تم تطبيق اختبار "ت" والجدول التالي يوضح ذلك :

ينضح من الجدول السابق ارتفاع قيم معاملات الارتباط بين المصححين ، وجميع القيم دالة عند مستوى 0.01 لاقتربها من الواحد الصحيح ، مما يدل على ثبات الاختبار التطبيقي الذي يقيس الأداء المهاري ، كما يدل أيضاً على ثبات بطاقة الملاحظة وهي الأداة المستخدمة في تصحيح الاختبار المهاري .

الفرض الأول :

جدول (2) دلالة الفروق بين متوسطي درجات الطالبات في التطبيق القبلي والبعدي لمعايير الجودة المختلفة لخط إنتاج التي شيرت النسائي "الفاعلية"

الفاعلية	المتوسط الحسابي "م"	الانحراف المعياري "ع"	عدد أفراد العينة "ن"	درجات الحرية "د.ج"	قيمة ت	مستوى الدلالة واتجاهها
القبلي	9.875	1.505	45	44	37.203	0.01 لصالح البعدي
البعدي	43.444	4.912				



شكل (6) دلالة الفروق بين متوسطي درجات الطالبات في التطبيق القبلي والبعدي لمعايير الجودة المختلفة لخط إنتاج التي شيرت النسائي "الفاعلية"

$$t^2 + df$$

$$0.97 = n^2$$

$$d = \frac{2 \sqrt{n^2}}{1 - n^2} = 11.52$$

ويتحدد حجم التأثير ما إذا كان كبيراً أو متوسطاً أو صغيراً كالآتي :

حجم تأثير صغير = 0.2

حجم تأثير متوسط = 0.5

حجم تأثير كبير = 0.8

ينضح من الجدول (2) والشكل (6) أن قيمة "ت" تساوي "37.203" وهي قيمة ذات دلالة إحصائية عند مستوى 0.01 ، حيث كان متوسط درجات الطالبات في التطبيق البعدي "43.444" ، بينما كان متوسط درجات الطالبات في التطبيق القبلي "9.875" ، مما يشير إلى وجود فروق حقيقية بين التطبيقين لصالح التطبيق البعدي .

ولمعرفة حجم التأثير تم تطبيق معادلة اي تا : t = قيمة (ت) =

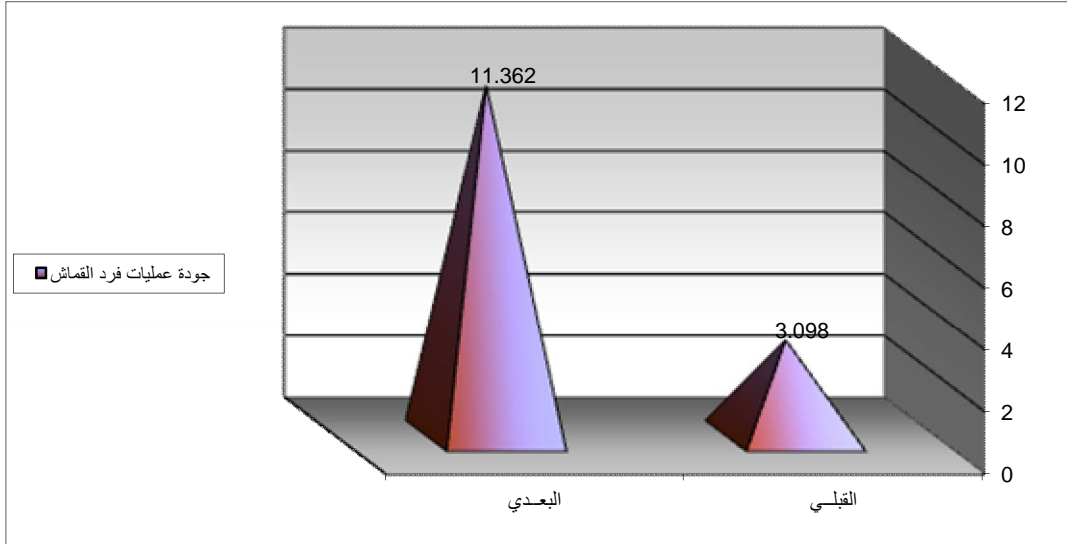
df = 37.203 = درجات الحرية = 44

$$n^2 = \frac{t^2}{df} = 0.97$$

التطبيق القبلي والبعدي لجودة عمليات فرد القماش لصالح التطبيق البعدي".
وللتحقق من صحة هذا الفرض تم تطبيق اختبار "ت" والجدول التالي يوضح ذلك:

وهذا يعني أن حجم التأثير كبير ، وبذلك يتحقق الفرض الأول .
الفرض الثاني:
ينص الفرض الثاني على ما يلي :
'توجد فروق دالة إحصائية بين متوسطي درجات الطالبات في جدول (3) دلالة الفروق بين متوسطي درجات الطالبات في التطبيق القبلي والبعدي لجودة عمليات فرد القماش

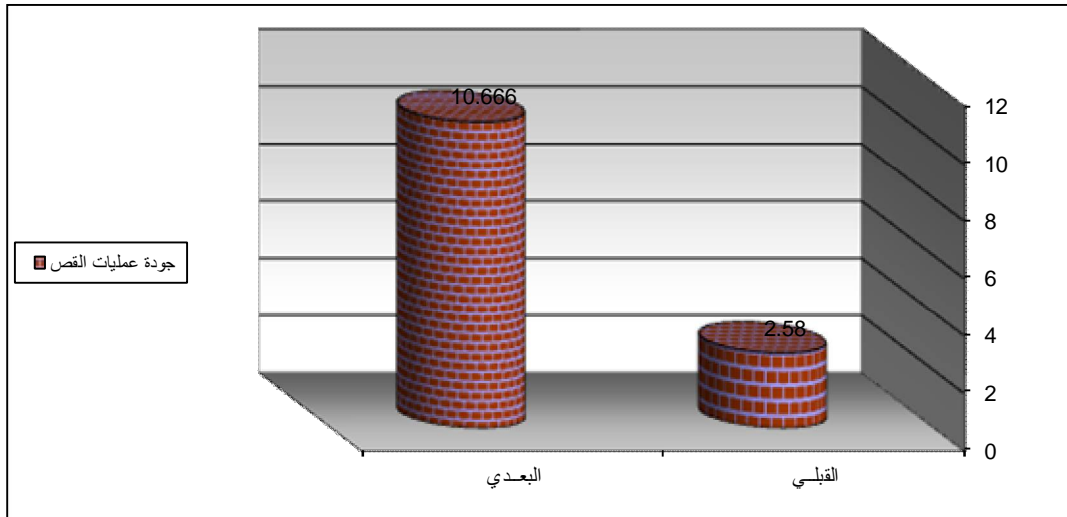
مستوى الدلالة واتجاهها	قيمة ت	درجات الحرية "د.ح"	عدد أفراد العينة "ن"	الانحراف المعياري "ع"	المتوسط الحسابي "م"	جودة عمليات فرد القماش
0.01 لصالح البعدي	8.446	44	45	0.714	3.098	القبلي
				2.006	11.362	البعدي



شكل (7) دلالة الفروق بين متوسطي درجات الطالبات في التطبيق القبلي والبعدي لجودة عمليات فرد القماش ينص الفرض الثالث على ما يلي :
'توجد فروق دالة إحصائية بين متوسطي درجات الطالبات في التطبيق القبلي والبعدي لجودة عمليات القص لصالح التطبيق البعدي".
وللتحقق من صحة هذا الفرض تم تطبيق اختبار "ت" والجدول التالي يوضح ذلك :

شكل (7) دلالة الفروق بين متوسطي درجات الطالبات في التطبيق القبلي والبعدي لجودة عمليات القص ينص الفرض الثالث على ما يلي :
'توجد فروق دالة إحصائية بين متوسطي درجات الطالبات في التطبيق القبلي والبعدي لجودة عمليات القص لصالح التطبيق البعدي".
وللتحقق من صحة هذا الفرض تم تطبيق اختبار "ت" والجدول التالي يوضح ذلك :

مستوى الدلالة واتجاهها	قيمة ت	درجات الحرية "د.ح"	عدد أفراد العينة "ن"	الانحراف المعياري "ع"	المتوسط الحسابي "م"	جودة عمليات القص
0.01 لصالح البعدي	7.290	44	45	0.429	2.580	القبلي
				1.823	10.666	البعدي



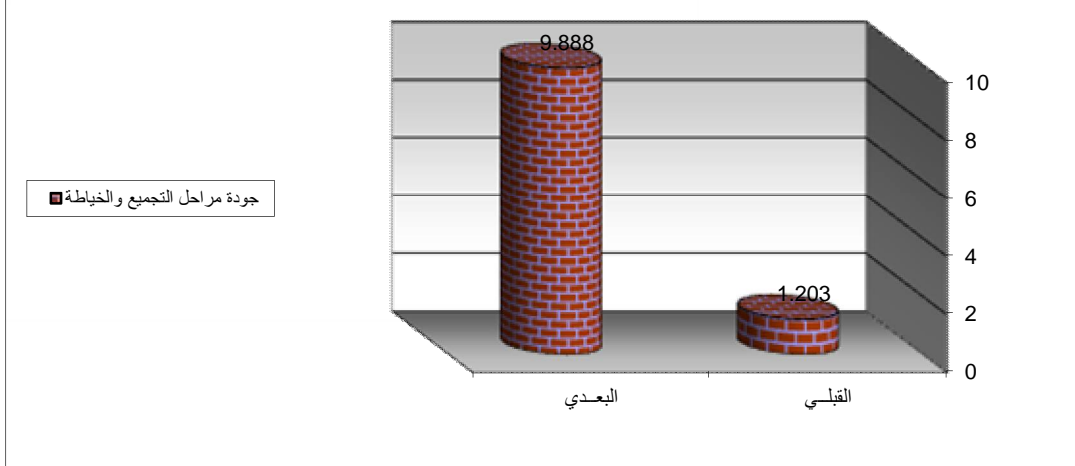
شكل (8) دلالة الفروق بين متوسطي درجات الطالبات في التطبيق القبلي والبعدي لجودة عمليات القص

ينص الفرض الرابع على ما يلي :
'توجد فروق دالة إحصائية بين متوسطي درجات الطالبات في التطبيق القبلي والبعدي لجودة مراحل التجميع والخياطة لصالح التطبيق البعدي".
وللتحقق من صحة هذا الفرض تم تطبيق اختبار "ت" والجدول التالي يوضح ذلك :

يتضح من الجدول (4) والشكل (8) أن قيمة "ت" تساوي "7.290" لجودة عمليات القص ، وهي قيمة ذات دلالة إحصائية عند مستوى 0.01 لصالح الاختبار البعدي ، حيث كان متوسط درجات الطالبات في التطبيق البعدي "10.666" ، بينما كان متوسط درجات الطالبات في التطبيق القبلي "2.580" ، وبذلك يتحقق الفرض الثالث .
الفرض الرابع :

جدول (5) دلالة الفروق بين متوسطي درجات الطالبات في التطبيق القبلي والبعدي لجودة مراحل التجميع والخياطة

مستوى الدلالة واتجاهها	قيمة ت	درجات الحرية "د.ح"	عدد أفراد العينة "ن"	الانحراف المعياري "ع"	المتوسط الحسابي "م"	جودة مراحل التجميع والخياطة
0.01 لصالح البعدي	6.095	44	45	0.371	1.203	القبلي
				1.632	9.888	البعدي

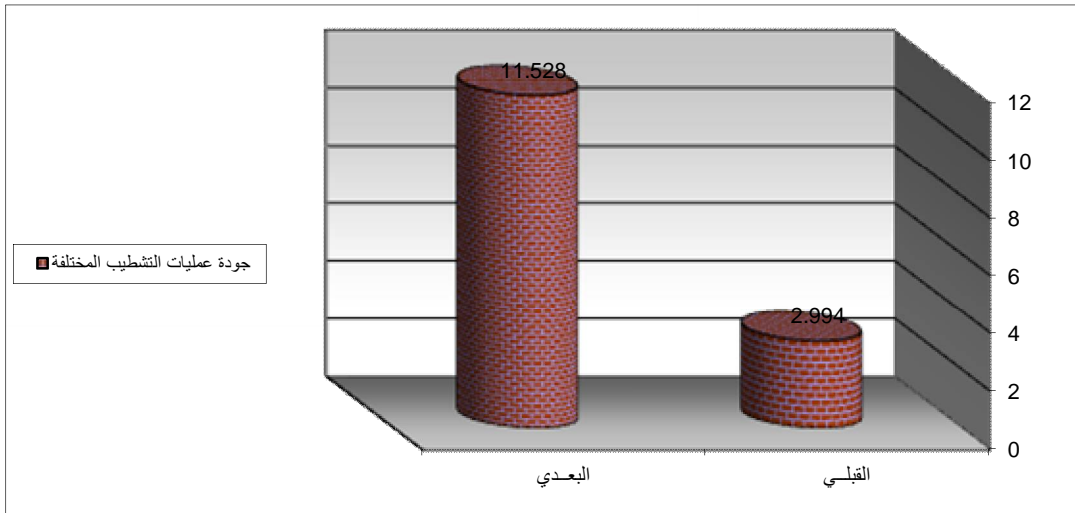


شكل (9) دلالة الفروق بين متوسطي درجات الطالبات في التطبيق القبلي والبعدي لجودة مراحل التجميع والخياطة ينص الفرض الخامس على ما يلي :
'توجد فروق دالة إحصائية بين متوسطي درجات الطالبات في التطبيق القبلي والبعدي لجودة عمليات التشطيب المختلفة لصالح التطبيق البعدي".
وللتحقق من صحة هذا الفرض تم تطبيق اختبار "ت" والجدول التالي يوضح ذلك :

يتضح من الجدول (5) والشكل (9) أن قيمة "ت" تساوي "6.095" لجودة مراحل التجميع والخياطة ، وهي قيمة ذات دلالة إحصائية عند مستوى 0.01 لصالح الاختبار البعدي ، حيث كان متوسط درجات الطالبات في التطبيق البعدي "9.888" ، بينما كان متوسط درجات الطالبات في التطبيق القبلي "1.203" ، وبذلك يتحقق الفرض الرابع .
الفرض الخامس :

جدول (6) دلالة الفروق بين متوسطي درجات الطالبات في التطبيق القبلي والبعدي لجودة عمليات التشطيب المختلفة

مستوى الدلالة واتجاهها	قيمة ت	درجات الحرية "د.ح"	عدد أفراد العينة "ن"	الانحراف المعياري "ع"	المتوسط الحسابي "م"	جودة عمليات التشطيب المختلفة
0.01 لصالح البعدي	9.113	44	45	0.812	2.994	القبلي
				2.027	11.528	البعدي



شكل (10) دلالة الفروق بين متوسطي درجات الطالبات في التطبيق القبلي والبعدي لجودة عمليات التشطيب المختلفة

- 4 - دراركة , مأمون سليمان : " الجودة في المنظمات الحديثة " ، دار الصفاء للنشر و التوزيع ، عمان ، ط01 ، 2002 .
- 5- عمر , محمد اسماعيل : " اساسيات الجودة في الإنتاج " ، دار الكتب العربية للنشر ، القاهرة ، 2000.
- 6- عبد القادر , محمود سلامة: " الضبط المتكامل لجودة الإنتاج " ، وكالة المطبوعات للنشر ، الكويت ، 1999.
- 7- كامل , شيماء أحمد محمد : " الاستفادة من واقع التكنولوجيا الافتراضى لنظم التصنيع الهندسى فى تطوير مستوى أداء الإنتاج فى مصانع الملابس الجاهزة " - رسالة ماجستير ، كلية الفنون التطبيقية ، جامعة بنها ، 2019 .
- 8- عبد الله , سميحة عبد الله جلال : " تحقيق أحد عناصر الجودة الشاملة فى مجال صناعة الملابس " - رسالة ماجستير ، كلية الزراعة ، جامعة الزقازيق ، 2017.
- 9- سيد مصطفى أحمد ، إدارة الموارد البشرية ، دار الكتب للنشر والتوزيع ، القاهرة ، 2000م .
- 10- Gingele , J , A modeling Technique For Reengineering , Business Process Controlled By ISO 9001 , Computers In Industry , Vol. 49 . No.1 .pp.235: 253, 2002
- 11- Terziovski , M ,Successful Predictors Of Business Process Reengineering (BPR) in Financial Services , International Journal Of Production Economics , Vol. 84 , No.1 pp 35:50 2003.

يتضح من الجدول (6) والشكل (10) أن قيمة "ت" تساوي "9.113" لجودة عمليات التشغيل المختلفة ، وهي قيمة ذات دلالة إحصائية عند مستوى 0.01 لصالح الاختبار البعدى ، حيث كان متوسط درجات الطالبات في التطبيق البعدى "11.528" ، بينما كان متوسط درجات الطالبات في التطبيق القبلى "2.994" ، وبذلك يتحقق الفرض الخامس .

التوصيات Recommendations:

- 1- ضرورة دراسة معايير الجودة المختلفة وتطبيقها بجميع المؤسسات .
- 2- عمل وحدات إنتاجية مصغرة للتدريب على تطبيق معايير الجودة .
- 3- الاهتمام بعمل ورش عمل تدريبية للخريجين للتعريف بعملية الجودة لاعدادهم لسوق العمل فى المؤسسات المختلفة .

المراجع References :

- 1- القاضى , مروة سامى عمارة , 2019 : تقويم الفاعلية التعليمية لمنهج الإقتصاد المنزلى بالمرحلة الابتدائية فى ضوء معايير الجودة والاعتماد - رسالة دكتوراة , كلية الاقتصاد المنزلى , جامعة المنوفية .
- 2- أبو جندى , ولاء حسين إبراهيم , 2019: الرضا الوظيفى لدى عينة من ربات الأسر العاملات بجامعة المنوفية وعلاقته بجودة إدارة شؤون الأسرة - رسالة ماجستير , كلية التربية النوعية , جامعة المنوفية .
- 3- السلمي , على : "إدارة الجودة الشاملة و متطلبات التأهل لإيزو " ، دار غريب للطباعة و النشر ، القاهرة ، 1995