

## میزان تقدیر مقترح لتقييم التصميم الابتكارى ومستوى الاداء الفنى فى التعبير الحركى ( الرقص الشعبى – الرقص الابتكارى الحديث )

د. رندة فاروق السيد عسكر  
مدرس بقسم المناهج وطرق تدريس التربية الرياضية  
بكلية التربية الرياضية للبنات  
جامعة الاسكندرية.

### المقدمة :

يشغل التقييم مكانة مهمة فى حياتنا ، وهو قاسم مشترك فى كل أعمالنا التى نهتم فيها بالتعرف على إنجازاتنا ، وما حققناه من أعمال ، وعلى مستوى التعليم النظامى فإن التقييم هو مكون أساسى من مكونات هيكل التدريس ، ومنظومة التعليم والتعلم على وجه العموم ، ويزداد الإهتمام الآن بعمليات التقييم التربوى عامة ، والتقييم فى مجال التربية الرياضية خاصة . ( ٢٩ : ٧٠ )

ويعد التقييم فى مجال التربية الرياضية اهم وسيلة من وسائل التقييم فإن المعلومات التى يوفرها التقييم حول أداء المتعلم تسهم فى إتخاذ قرارات تربوية بشأنه ، مما يفسح المجال لإتخاذ القرارات اللازمة، لتوجيه العمل فيها جميعا لخدمة المتعلم ، مثل تخطيط أنشطة التعليم والتعلم ، وتشخيص صعوبات التعلم ، وتصميم البرامج العلاجية ... كما تسهم تلك البيانات فى المفاضلة بين بدائل القرارات التعليمية حول البرامج والمناهج التعليمية.

( ٣٥ : ١٥٣ ) ( ٣١ : ١٩ )

(

وبذلك يعتبر التقييم وسيلة وليس غاية ، وسيلة من وسائل التقييم التى يمكن من خلالها معرفة ما حققناه من أهداف ، كما ترشدنا إلى مواطن الضعف لإصلاحها وتحاشيها ، فلا يكفى فى تدريس التربية الرياضية أن توضع مقررات ومناهج على درجة عالية من الكفاءة ولايكفى أيضاً أن نستخدم أحدث الأساليب والطرق فى تدريسها ، إذ أن الفائدة لا تتحقق إلا بمعرفة مدى تحقيق الأهداف المنشودة ، . لذا لا بد أن ننظر لعملية التقييم على أنها جزء متكامل من عملية التقييم والتى من خلالها نستطيع الوقوف على مدى نجاح العملية التعليمية فى تحقيق اهدافها . ( ٢٥ : ١٢٢ ) ( ٣٤ : ١٢٣ )

وباختلاف الأنشطة المتعددة للتربية الرياضية تختلف طرق واساليب التقييم والتقييم من نشاط الى اخر تبعاً لمتطلبات هذا النشاط وما يسعى الى تحقيقه من اهداف .

والتعبير الحركى احد أنشطة التربية الرياضية التى يتم تدريسها بكليات التربية الرياضية للبنات بوجه عام وكلية التربية الرياضية للبنات جامعة الاسكندرية بوجه خاص ، ويعد الرقص الشعبى والرقص الابتكارى الحديث من فروع التعبير الحركى التى يتم تدريسها للاربع فرق دراسية ( الفرقة الاولى والثانية شعبه عامة –الفرقة الثالثة والرابعة –شعبة تعليم ) ويتم تقييم الطالبات فى هذه الفروع من خلال تقييم التصميم الابتكارى و الاداء الفنى فى جمل الرقص الشعبى وجمل الرقص الابتكارى الحديث ، وعلى الرغم من

اختلاف النقاط الفنية التي يجب مراعاتها عند تقييم كل من التصميم الابتكاري والاداء الفني في الرقص الشعبي والرقص الابتكاري الحديث الا ان تقييم الطالبات في التعبير الحركي خلال العام الدراسي وفي الامتحانات التطبيقية يتم بطريقة واحدة من خلال لجنة ثلاثية او خماسية من السادة اعضاء هيئة التدريس المتخصصين في مجال التعبير الحركي ويكون التقييم تقريبا ذاتيا وفقا لاراء السادة اعضاء هيئة التدريس ، وترى الباحثة ان هذه الطريقة تقوم على الملاحظة الغير مقننة في تقييم الاداء الفني للطالبات في جمل التعبير الحركي ( الرقص الشعبي – الرقص الابتكاري الحديث ) لاتعتمد على الموضوعية ، ولا يوجد معيار او محك للرجوع اليه.

وعلى الرغم من اهمية تقييم الاداء الفني للطالبات في التعبير الحركي الا انه توجد القليل من الدراسات التي اهتمت بتقييم اداء الطالبات في هذا المجال ، ومن هذه الدراسات دراسة اخلاص نور الدين واخرون ( ٢٠١٠ ) ( ٥ ) بعنوان " مستويات مقترحة كمرجعية لتقويم اداء الطالبات في الباليه في ضوء تطوير نظم تقويم الطالبات " وكان الهدف من هذه الدراسة هو وضع مستويات مقترحة كمرجعية لتقويم اداء الطالبات في الباليه في ضوء تطوير نظم تقويم الطالبات وذلك من خلال حصر المهارات الفنية لمادة الباليه ، التعرف على النقاط الفنية لمهارات الباليه ، وضع قيمة ثابتة لحساب الخصومات على مهارات الباليه ، ودراسه سامية ربيع محمد واخرون ( ٢٠١١ ) ( ١٠ ) بعنوان "استمارة مقترحة لتقويم مستوى اداء الطالبات في الرقص الابتكاري الحديث في ضوء تطوير نظم تقويم الطلاب والامتحانات " ويهدف هذا البحث الى تصميم استمارة مقترحة لتقويم مستوى اداء الطالبات في الرقص الابتكاري الحديث طبقا لمعايير الجودة الشاملة ومدى تاثير استخدامها على تحسين مستوى

اداء الطالبات ، ودراسة نادية الدمرداش واخرون ( ٢٠١٤ ) ( ٣٣ ) بعنوان " استمارة لتقويم مستوى اداء الرقص الشعبي في ضوء نظم تقييم الطلاب وطبقا لمعايير الجودة " ، وتهدف هذه الدراسة الى تصميم استمارة مقترحة لتقويم مستوى اداء الطالبات في الرقص الشعبي ( مهارات الرقص الشعبي – الرقصات المقررة ) في ضوء نظم تقييم الطلاب طبقا لمعايير الجودة ودراسة اثر استخدامها على مستوى اداء الطالبات ، وقد اعتمدت الدراسات السابقة على تحديد الصعوبات الخاصة بكل مهاره من مهارات التعبير الحركي وتصنيف درجة كل صعوبة الى ( A,B,C ) ، وفي ضوء هذه الصعوبات تم تحديد الخصومات التي يتم خصمها من الدرجة مقابل كل خطأ ( بسيط ، متوسط ، جسيم ).

وترى الباحثة ان هذه الطريقة في التقييم صعبة التطبيق لكثرة ما بها من معايير ، كما قامت الباحثة بعمل دراسة سابقة بعنوان "برنامج تعليمي لعناصر الحركة وأثره في تحسين مستوى الأداء والتصميم الإبتكاري في التعبير الحركي" ( ٢٠١٣ ) ( ١٢ ) واستخدمت في هذه الدراسة استمارة ملاحظة لتقييم الاداء الفني للطالبات - كاداة من ادوات الدراسة - واشتملت هذه الاستمارة على تقييم ( الاداء الفردي –الاداء الجماعي– التصميم الابتكاري ) ولكن من خلال تصوير الطالبات اولا بالفيديو ثم اعادة العرض مره اخرى لتقييم الاداء ، وعلى الرغم ان هذه الاستمارة قد ثبت صدقها وثباتها وموضوعيتها ، الا انها استنفذت الكثير من وقت وجهد السادة اعضاء هيئة التدريس عند التقييم ، هذا بالإضافة الى عدم

استخدامها فى التقييم الفورى اثناء اداء الطالبات خلال العام الدراسى او فى الامتحانات التطبيقية نظرا لاحتوائها على العديد من النقاط الفنية التى لا يمكن ملاحظتها اثناء الاداء - لذا لزم التصوير اولا ثم التقييم ، كما ان هذه الاستمارة فى نهاية التقييم لا تمنح الطالبة درجة وذلك لان الهدف الاساسى لهذه الاستمارة هو اثبات مدى توظيف الطالبات لعناصر الحركة بوجه عام .

لذا كان من اهم توصيات هذه الدراسة السابقة (٢٠١٣) (١٢) هو ايجاد مقياس مقترح او استمارة ملاحظة او ميزان تقدير ، لتقييم مستوى الاداء الفنى للطالبات فى جمل التعبير الحركى بحيث يكون اكثر موضوعية واكثر سهولة ويوفر على القائمين بالتقييم من السادة اعضاء هيئة التدريس الوقت والجهد كما يحقق من خلاله المساواة والعدل بين الطالبات .

وهذا ما دعى الباحثة للقيام بهذه الدراسة محاولة منها لايجاد وسيلة مقننة لتقييم التصميم الابتكارى و الاداء الفنى للطالبات فى جمل التعبير الحركى بطريقة اكثر موضوعية يتم من خلالها مراعاة جميع العناصر الفنية ومعايير الاداء التى يجب اخذها فى الاعتبار عند تقييم اداء الطالبات وذلك من خلال ميزان تقدير مقترح لتقييم التصميم الابتكارى ومستوى الاداء الفنى فى التعبير الحركى (الرقص الشعبى- الرقص الابتكارى الحديث).

#### اهداف البحث :

يهدف هذا البحث الى اعداد ميزان تقدير لتقييم التصميم الابتكارى ومستوى الاداء الفنى فى التعبير الحركى ( الرقص الشعبى - الرقص الابتكارى الحديث ) وذلك من خلال:

١. تحديد اهم النقاط الفنية ومحددات ومعايير الاداء التى يجب مراعاتها عند تقييم الطالبات فى ( التصميم الابتكارى ، ومستوى الاداء الفنى ) فى الرقص الشعبى .
٢. تحديد اهم النقاط الفنية ومحددات ومعايير الاداء التى يجب مراعاتها عند تقييم الطالبات فى ( التصميم الابتكارى ، ومستوى الاداء الفنى ) فى الرقص الابتكارى الحديث .
٣. اعداد ميزان تقدير خاص بتقييم ( التصميم الابتكارى ، ومستوى الاداء الفنى ) فى الرقص الشعبى والرقص الابتكارى الحديث .

#### - فروض البحث :

- ١- يتميز ميزان التقدير الخاص بتقييم ( التصميم الابتكارى - الاداء الفنى ) فى الرقص الشعبى والرقص الابتكارى الحديث بالقدرة على التمييز بين المستويات المختلفة .
- ٢- يتميز ميزان التقدير الخاص بتقييم ( التصميم الابتكارى - الاداء الفنى ) فى الرقص الشعبى والرقص الابتكارى الحديث بصدق الاتساق الداخلى .
- ٣- يتميز ميزان التقدير الخاص بتقييم ( التصميم الابتكارى - الاداء الفنى ) فى الرقص الشعبى والرقص الابتكارى الحديث بمعامل ثبات عال .
- ٤- يتميز ميزان التقدير الخاص بتقييم ( التصميم الابتكارى - الاداء الفنى ) فى الرقص الشعبى والرقص الابتكارى الحديث بالموضوعية .

## اجراءات البحث :

### - منهج البحث :

نظرا الى طبيعة هذا البحث والأهداف التي يسعى إلى تحقيقها فقد اعتمد على استخدام المنهج الوصفي المسحي لملائمته لطبيعة البحث .

### - عينة البحث :

#### ١- الخبراء :

وعدددهم ( ٩ ) من اساتذة التعبير الحركى بكلية التربية الرياضية للبنات جامعة الاسكندرية وجامعة طنطا .مرفق ( ١ )

#### ٢- الطالبات :

طالبات الفرقة الثالثة- شعبة تعليم - بكلية التربية الرياضية للبنات جامعة الاسكندرية - وبلغ عددهم (١٧٦) طالبة بعد ما تم استبعاد الراسبات و فاقدات نسبة الحضور ، وسوف تقوم الباحثة بالتقييم وفقا للتقسيم الاتى للطالبات :

\* تقسيم الطالبات الى ( ٢٢ ) مجموعة كل مجموعة بها ( ٨ ) طالبات .

- تقييم التصميم الابتكارى للطالبات : وفيه تحصل المجموعة باكملها على نفس الدرجة بحيث يكون اجمالى عدد الجمل ( ٢٢ ) جملة فى كل من ( الرقص الشعبى - الرقص الابتكارى الحديث ) .

- تقييم الاداء الفنى للطالبات : وفيه تحصل كل طالبة على درجتها الخاصة فى كل من ( الرقص الشعبى - الرقص الابتكارى الحديث ) .

### - مجالات البحث :

- المجال المكاني : كلية التربية الرياضية للبنات - جامعة الاسكندرية - صالة التعبير الحركى

- المجال الزمنى : فى الفترة من ( ١٥ / ١٢ / ٢٠١٤ ) الى ( ١٧ / ١٢ / ٢٠١٤ ) (

### ادوات البحث :

اولا : استمارة استطلاع راي السادة الخبراء فى المحاور الرئيسية والفرعية واهم معايير الاداء التى يجب مراعاتها بميزان التقدير المقترح عند تقييم الطالبات فى كل من ( التصميم الابتكارى - مستوى الاداء الفنى ) فى جمل الرقص الشعبى والرقص الابتكارى الحديث .

قامت الباحثة بالرجوع الى المراجع العلمية ( ٢ ) (٧) (١٠) (١٦) (١٧) (٢٢) (٢٣) (٢٧) (٢٨) (٣٢) (٣٦) (٣٧) (٣٩) (٤٠) (٤١) (٤٣) (٤٤) (٤٥) والدراسات السابقة فى التعبير الحركى (١)(٢) (٤) (٥) (٦) (٨) (٩) (١١) (١٢) (١٣) (١٤) (١٥) (١٨) (١٩) (٢٠) (٢١) (٢٦) (٣٨) (٤٢) بهدف تحديد المحاور الرئيسية والفرعية وكذلك تحديد اهم النقاط الفنية ومعايير الاداء التى يجب مراعاتها بميزان التقدير المقترح والخاص بتقييم الطالبات فى كل من ( التصميم الابتكارى - مستوى الاداء الفنى ) فى جمل

الرقص الشعبى والرقص الابتكارى الحديث ، وقد اشتملت الاستمارة على اربع محاور رئيسية يتفرع منها عدد من المحاور الفرعية، ويندرج تحتها عدد من العبارات التى تمثل معايير الاداء التى يجب اخذها فى الاعتبار عند التقييم مرفق ( ٢ ) ، ثم قامت الباحثة بعرض الاستمارة على السادة الخبراء فى مجال التعبير الحركى مرفق ( ١ ) وقد أسفرت آراء السادة الخبراء على تعديل وحذف ودمج بعض العبارات التى تعبر عن معايير الاداء ، وذلك حتى تكون معايير الاداء اكثر دقة ، واكثر موضوعية واكثر سهولة عند التقييم ، وعليه قامت الباحثة باجراء التعديلات المطلوبة ثم قامت بعرض الاستمارة مرة أخرى على السادة الخبراء وتم الاتفاق عليها بالاجماع.

واصبحت الاستمارة فى صورتها النهائية على النحو التالى جدول ( ١ )

### جدول ( ١ )

يوضح المحاور الرئيسية والفرعية ومعايير الاداء التى يجب مراعاتها عند التقييم

المعايير	المحاور الفرعية	المحاور الرئيسية
( ٣ ) معايير	بداية الجملة	١- اهم النقاط الفنية التى يجب مراعاتها عند تقييم التصميم الابتكارى للطالبات فى جمل الرقص الشعبى.
( ٣ ) معايير	الاختيار الصحيح للموسيقى	
( ٤ ) معايير	تكامل وترابط الرقصة	
( ٣ ) معايير	الاستمرارية .	
( ٣ ) معايير	التنوع .	
( ٤ ) معايير	التشكيلات .	
( ٣ ) معايير	نهاية الجملة .	
( ٣ ) معايير	اختيار الملابس والحلى الشعبية	
( ٤ ) معايير	تتطابق الايقاع الحركى مع الايقاع الموسيقى .	٢-اهم النقاط الفنية التى يجب مراعاتها عند تقييم مستوى الاداء الفنى للطالبات فى جمل الرقص الشعبى .
( ٣ ) معايير	التحرك السليم فى التشكيلات .	
( ٤ ) معايير	التذكر الحركى لتسلسل فنيات جملة الرقص الشعبى	
( ٣ ) معايير	التفاعل مع الزميل .	
( ٤ ) معايير	الاداء السليم لجميع فنيات الرقص الشعبى بالجملة.	
( ٣ ) معايير	بداية الرقصة .	٣- اهم النقاط الفنية التى يجب مراعاتها عند تقييم التصميم الابتكارى للطالبات فى جمل الرقص الابتكارى الحديث .
( ٣ ) معايير	الاختيار الصحيح للموسيقى .	
( ٣ ) معايير	الفراغ .	
( ٣ ) معايير	التشكيلات الارضية .	
( ٣ ) معايير	الاتجاهات .	
( ٣ ) معايير	التركيز .	
( ٣ ) معايير	المستوى .	
( ٣ ) معايير	المدى .	
( ٣ ) معايير	شكل الجسم .	
( ٣ ) معايير	الديناميكية .	
( ٣ ) معايير	نهاية الرقصة .	
معيانان	الملابس والاكسسوارات .	
( ٤ ) معايير	تتطابق الايقاع الحركى مع الايقاع الموسيقى .	٤- اهم النقاط الفنية التى يجب مراعاتها عند تقييم مستوى
( ٣ ) معايير	التحرك السليم فى التشكيلات .	

الاداء الفنى للطالبات فى جمل الرقص الابتكارى الحديث .	التذكر الحركى لتسلسل فنيات جملة الرقص الشعبى	( ٤ ) معايير
	التفاعل مع الزميل .	( ٣ ) معايير
	الاداء السليم لجميع فنيات الرقص الشعبى بالجملة.	( ٤ ) معايير

يوضح جدول ( ١ ) المحاور الرئيسية والفرعية ومعايير الاداء التى يجب مراعاتها عند تقييم الطالبات فى التصميم الابتكارى ومستوى الاداء الفنى فى جمل الرقص الشعبى والرقص الابتكارى الحديث . مرفق ( ٣ )

**ثانيا : ميزان التقدير الخاص بتقييم الطالبات فى التصميم الابتكارى – ومستوى الاداء الفنى فى ( الرقص الشعبى ، والرقص الابتكارى الحديث )**

بعد موافقة السادة الخبراء فى مجال التعبير الحركى بالاجماع على المحاور الرئيسية والفرعية ومعايير الاداء اللازمة لتقييم اداء الطالبات فى التصميم الابتكارى ومستوى الاداء الفنى فى الرقص الشعبى والرقص الابتكارى الحديث قامت الباحثة باعداد وبناء ميزان التقدير على النحو التالى :

#### **خطوات اعداد ميزان التقدير :**

##### **- تحديد الهدف من ميزان التقدير :**

الهدف من ميزان التقدير هو تقييم التصميم الابتكارى ومستوى الاداء الفنى فى التعبير الحركى ( الرقص الشعبى – الرقص الابتكارى الحديث ) بصوره اكثر موضوعية واكثر سهولة لتوفير وقت وجهد السادة اعضاء هيئة التدريس القائمين بالتقييم .

- تحديد مستويات التقييم وكيفية حساب الدرجة التى تحصل عليها الطالبات فى كل من ( التصميم الابتكارى - و مستوى الاداء الفنى ) فى الرقص الشعبى والرقص الابتكارى الحديث:

١- تحصل طالبات الفرقة الثالثة على ( ١٠ ) درجات خاصة بجملة الرقص الشعبى ، وكذلك ( ١٠ ) درجات خاصة بجملة الرقص الابتكارى الحديث وتقتصر الباحثة ان يتم تقسيم الدرجة وفقا لمايلى عند تقييم الطالبات فى كل من جمل الرقص الشعبى والرقص الابتكارى الحديث :

\* ( ٥ ) درجات على التصميم الابتكارى: التقييم جماعى - بحيث تحصل جميع الطالبات المشتركات فى الجملة على نفس الدرجة ، وذلك لان التصميم الابتكارى للجملة واختيار الموسيقى والملابس يكون عمل جماعى تشترك فيه جميع الطالبات ويتم التقييم وفقا لمعايير التصميم الابتكارى .

\* ( ٥ ) درجات لمستوى الاداء الفنى : التقييم فردى - بحيث تحصل كل طالبة على الدرجة وفقا لمستواها فى الاداء الفنى ومدى قدرتها على اداء حركات وخطوات وفنيات الجملة وفقا لمعايير الاداء التى تم تحديدها .

٢- ولتسهيل عملية التقييم قامت الباحثة بضرب الدرجة x ( ١٠ ) اى ( ٥٠ ) درجة لكل من التصميم الابتكارى ، و ( ٥٠ ) درجة لمستوى الاداء الفنى.

- ٣- قامت الباحثة بتقسيم مستويات التقييم فى التصميم الابتكارى وكذلك مستويات الاداء الفنى للطالبات فى (جمل الرقص الشعبى ، والرقص الابتكارى الحديث ) الى خمس مستويات ( E , D , C , B , A ) بحيث :
- تحصل الطالبات على ( A ) عند مراعاتهم لجميع معايير التصميم الابتكارى او معايير الاداء الفنى .
  - تحصل الطالبات على ( B ) عند اهمال احدى معايير التصميم الابتكارى او معايير الاداء الفنى .
  - تحصل الطالبات على ( C ) عند اهمال معيارين من معايير التصميم الابتكارى او معايير الاداء الفنى .
  - تحصل الطالبات على ( D ) عند اهمال ثلاث معايير من معايير التصميم الابتكارى او معايير الاداء الفنى .
  - تحصل الطالبات على ( E ) عند اهمال اربعة معايير من معايير التصميم الابتكارى او معايير الاداء الفنى .
- ٤- توزيع الدرجة على محاور ومعايير ميزان التقدير الخاص بتقييم ( التصميم الابتكارى – مستوى الاداء الفنى ) فى الرقص الشعبى والرقص الابتكارى الحديث:

قامت الباحثة باستطلاع راي السادة الخبراء من اعضاء هيئة التدريس فى مجال التعبير الحركى مرفق ( ١ ) فى توزيع الدرجة على محاور ومعايير الاداء بميزان التقدير، وذلك من خلال عرض المحاور الرئيسية والفرعية ومعايير الاداء اللازمة لتقييم ( التصميم الابتكارى – والاداء الفنى ) للطالبات فى الرقص الشعبى والرقص الابتكارى الحديث فى صورتها النهائية مرفق ( ٣ ) بهدف توزيع الدرجة الخاصة بكل محور، وقد اسفرت نتائج استطلاع راي السادة الخبراء على توزيع الدرجة على المحاور ومعايير الاداء على النحو التالى : والجداول رقم ( ٢ ) ، ( ٣ ) ، ( ٤ ) ، ( ٥ ) توضح ذلك .

## جدول ( ٢ ) توزيع الدرجة على محاور ومعايير التصميم الابتكاري فى الرقص الشعبى

النسبة	E	D	C	B	A	الدرجة	توزيع الدرجة وفقا لمعايير الاداء
							* بداية الجملة "
		x	✓	✓	✓	١	* بداية الجملة قوية .
		x	x	✓	✓	١	*التشكيلات واضحة.
		x	x	x	✓	١	*تعبير عن الطابع العام للرقصة التى تم اختيارها.
%٦		صفر	١	٢	٣	٣	مجموع الدرجات
							* الاختيار الصحيح للموسيقى
		x	x	✓	✓	1	*ان تعبير الموسيقى عن الطابع العام للرقصة التى تم ابتكارها .
		x	✓	x	✓	١	*الموسيقى واضحة وتتسم بالطابع الفلكلورى .
		x	x	✓	✓	١	* الموسيقى مناسبة والبعد عن الموسيقى التى تحمل الفاظا وكلمات غير لائقة
%٦		صفر	١	٢	3	٣	مجموع الدرجات
							* تكامل وترابط الجملة:
	x	x	x	x	✓	٣	* ترابط اجزاء الجملة ( البداية – الجزء الاوسط - النهاية ) .
	x	x	x	✓	✓	٣	* انسجام اجزاء الجملة مع بعضها البعض .
	x	x	✓	✓	✓	٣	* الحركات والمهارات ترتبط و تتناغم.
	x	✓	✓	✓	✓	٣	* يحقق التكامل والترابط بين اجزاء الرقصة التعبير عن البيئة التى تعبر عنها .
%٢٤		صفر	٣	٦	٩	١٢	مجموع الدرجات
							* الاستمرارية :
		x	x	✓	✓	٣	* الانتقال من حركة الى حركة او من مهارة الى مهارة بطريقة طبيعية وسلسة.
		x	✓	✓	✓	٣	* التدرج المنظم للجمال الحركية .
		x	x	x	✓	٣	* الانتقال من جملة حركية الى جملة حركية اخرى بانسياب .
%١٨		صفر	٣	٦	٩	٩	مجموع الدرجات
							* التنوع :
		x	x	x	✓	٣	* اختيار حركات متنوعة .
		x	✓	✓	✓	٣	* استخدام تشكيلات مختلفة .
		x	x	✓	✓	٣	* التناغم بين التنوع والتكرار .
%١٨		صفر	٣	٦	٩	٩	مجموع الدرجات
							* التشكيلات :
	x	✓	x	✓	✓	٢	* التشكيلات واضحة .
	x	x	✓	x	✓	٢	* توزيع الطالبات فى التشكيلات بطريقة مناسبة ومريحة للمشاهد.
	x	x	x	✓	✓	٢	* الانتقال من تشكيل الى اخر ببساطة وسهولة .
	x	x	✓	✓	✓	٢	* التنوع فى استخدام التشكيلات الارضية بما يتناسب مع طبيعة الرقصة .
%١٦		٢	٤	٦	٨	٨	مجموع الدرجات
							* نهاية الجملة:
		✓	x	✓	✓	١	* نهاية الجملة واضحة وقوية.
		x	x	✓	✓	١	* التشكيل واضح>
		x	✓	✓	✓	١	* نهاية الجملة تتناسب مع الطابع العام للرقصة.
%٦		صفر	١	٢	3	٣	مجموع الدرجات



* اختيار الملابس والحلى الشعبية :					
	x	✓	x	✓	١
	x	x	✓	✓	١
	x	x	✓	✓	١
%٦	صفر	١	٢	3	٣
مجموع الدرجات					
المجموع الكلي لدرجات التصميم الابتكاري للرقص الشعبي					
لحساب الدرجة النهائية للطالبات = مجموع درجات ÷ ١٠					

يتضح من جدول ( ٢ ) توزيع الدرجة على محاور ومعايير التصميم الابتكاري للرقص الشعبي وكذلك نسبة كل محور من الدرجة الكلية وقد تراوحت هذه النسبة بين ( ٦% الى ٢٤% ) .

### جدول ( ٣ ) توزيع الدرجة على محاور ومعايير التصميم الابتكاري في الرقص الابتكاري الحديث

النسبة	D	C	B	A	الدرجة	توزيع الدرجة وفقا لمعايير الاداء
						* بداية الجملة "
	x	✓	✓	✓	١	* بداية الجملة قوية .
	x	x	✓	✓	١	* التشكيل واضح.
	x	x	x	✓	١	* تعبير عن الفكرة او الانفعال الذى تم اختياره .
%٦	صفر	١	٢	٣	٣	مجموع الدرجات
* الاختيار الصحيح للموسيقى						
	x	x	✓	✓	1	* تعبير الموسيقى عن الفكرة او الانفعال .
	x	✓	x	✓	١	* الموسيقى واضحة .
	x	x	✓	✓	١	* اختيار الموسيقى المناسبة والبعد عن الموسيقى التى تحمل الفاظا وكلمات غير لائقة .
%٦	صفر	١	٢	3	٣	مجموع الدرجات
* الفراغ .						
	x	x	✓	✓	1	* توظيف المكان المكان العام بصورة جيدة تتناسب مع الفكرة او الانفعال .
	x	✓	x	✓	١	* توظيف المكان الخاص بصورة جيدة تتناسب مع الفكرة او الانفعال .
	x	x	✓	✓	١	* توظيف المكان السلبي بصورة جيدة تتناسب مع الفكرة او الانفعال.
%٦	صفر	١	٢	3	٣	مجموع الدرجات
* التشكيلات الارضية .						
	x	x	✓	✓	٢	* التشكيلات واضحة وتوزيع الطالبات فى التشكيلات بطريقة مناسبة ومريحة للمشاهد.
	x	✓	✓	✓	٢	* الانتقال من تشكيل الى اخر ببساطة وسهولة.
	x	x	x	✓	٢	* التنوع فى استخدام التشكيلات الارضية بما يتناسب مع الفكرة او الانفعال الذى تم اختياره.
%١٢	صفر	٢	٤	٦	٦	مجموع الدرجات
* الاتجاهات .						
	x	x	✓	✓	٢	* استخدمت الطالبات جميع اتجاهات المكان
	x	✓	✓	✓	٢	* التنوع فى استخدام الاتجاهات المختلفة للمكان بما يتناسب مع الفكرة او الانفعال .
	x	x	x	✓	٢	* التنوع فى استخدام الاتجاهات المختلفة للحركة بما يتناسب مع الفكرة او الانفعال .
%١٢	صفر	٢	٤	٦	٦	مجموع الدرجات
* التركيز .						
	x	x	✓	✓	1	* التركيز بالعين على اماكن واجزاء متعددة ومختلفة اثناء الاداء.
	x	✓	x	✓	١	* يتناسب التركيز مع شكل ونوع الحركات واتجاهاتها المختلفة .
	x	x	✓	✓	١	* استخدام التركيز وتوظيفه بطريقة صحيحة بما يتناسب مع الفكرة او الانفعال
%٦	صفر	١	٢	3	٣	مجموع الدرجات
* المستوى						
	x	x	✓	✓	٢	* التنوع فى استخدام المستويات ( العالية، المتوسطة، المنخفضة ).
	x	x	x	✓	٢	* التغير من مستوى لآخر ببساطة.

	x	✓	✓	✓	٢	*استخدام المستويات المختلفة للحركة وتوظيفها بما يتناسب مع الفكرة أو الانفعال .
مجموع الدرجات	صفر	٢	٤	٦	٦	
%١٢						
						* المدى .
	x	✓	x	✓	٢	*التنوع في استخدام مديات الحركة "المديات الواسعة والمحدودة
	x	x	✓	✓	٢	* استخدام المديات المختلفة للحركة بانسيابية
	x	x	✓	✓	٢	* استخدام مديات مختلفة للحركة بما يتناسب مع الفكرة أو الانفعال الذي تم اختياره.
مجموع الدرجات	صفر	١	٢	3	٦	
%١٢						
						*شكل الجسم :
					١	*استخدام وتوظيف اشكال الجسم المختلفة( الحائط ، السهمى الحلزوني،الثى ، اللتواء )
					١	*استخدام الأشكال المختلفة للجسم بصورة متناسقة
					١	*توظيف اشكال الجسم بما يتناسب مع الفكرة أو الانفعال الذي تم اختياره
مجموع الدرجات	صفر	١	٢	3	٣	
%٦						
						* الديناميكية :

### تابع جدول ( ٣ )

					٢	* توظيف الطاقة بصورة متنوعة
					٢	* استخدام انواع متعددة من الحركات مثل (المرجحات ، التعلق ، الذبذبة ، القرع ، التثبيت )
					٢	*توظيف الحركات بطريقة جيدة للتناسب مع الفكرة أو الانفعال الذي تم اختياره
مجموع الدرجات	صفر	١	٢	3	٦	
%١٢						
						* نهاية الجملة :
					١	* نهاية الرقصة قوية
					١	* التشكيل واضح
					١	* تعبير عن الفكرة أو الانفعال الذي تم اختياره.
مجموع الدرجات	صفر	١	٢	3	٣	
%٦						
						الملابس والاكسسوارات :
					١	* الملابس مناسبة للفكرة أو الانفعال الذي تعبر عنه الرقصة
					١	* تساعد على الأداء ولا تعرفله .والالوان مناسبة وجذابة و تتناسب توضيح الفكرة أو الانفعال
مجموع الدرجات	صفر	١	٢	٢	٤	
%٤						
					٥٠	المجموع الكلي لدرجات التصميم الابتكاري للرقص الابتكاري الحديث
%١٠٠					٥	لحساب الدرجة النهائية للطالبات = مجموع درجات + ١٠

يتضح من جدول ( ٣ ) توزيع الدرجة على محاور ومعايير التصميم الابتكاري للرقص الابتكاري الحديث وكذلك نسبة كل محور من الدرجة الكلية وقد تراوحت هذه النسبة بين ( ٤% الى ١٢% ) .

**جدول ( ٤ )**  
**توزيع الدرجة على محاور تقييم الاداء الفنى فى الرقص الشعبى**

النسبة	E	D	C	B	A	الدرجة	توزيع الدرجة وفقا لمعايير الاداء
							* تتطابق الايقاع الحركى مع الايقاع الموسيقى :
	x	x	✓	✓	✓	٣	* الاداء بحيث يتناسب الايقاع الحركى مع الايقاع الموسيقى
	x	✓	x	✓	✓	٣	* الاستخدام الجيد والتوزيع الجيد للطاقة .
	x	x	✓	x	✓	٣	* سهولة الانتقال من مهارة الى اخرى .
	x	x	x	✓	✓	٣	* عدم القطع الحركى للمهارة الواحدة او عند تتابع المهارات .
%٢٤	ص فر	3	6	9	12	١٢	مجموع الدرجات
							* التحرك السليم فى التشكيلات :
		x	x	✓	✓	٣	* الانتقال من تشكيل الى تشكيل فى انسيابية وسهولة .
		x	✓	x	✓	٣	* عدم حدوث قطع حركى اثناء الانتقال من تشكيل الى اخر .
		x	x	✓	✓	٣	* مراعاة موضعها بالنسبة للمكان وبالنسبة للزميل .
%١٨	ص فر	٣	٦	٩	٩	٩	مجموع الدرجات
							* التذكر الحركى :
	x	x	x	x	✓	٢	* الانتقال من مهارة الى اخرى بسهولة .
	x	x	x	✓	✓	٢	* عدم الاهتمام بالنظر الى الزميل لتذكر الحركات والخطوات .
	x	x	✓	✓	✓	٢	* الاداء وفق التسلسل السليم لخطوات جملة الرقص الشعبى .
	x	✓	✓	✓	✓	٢	* الانتقال من تشكيل الى تشكيل وفقا للتسلسل السليم لتشكيلات الجملة .
%١٦	ص فر	٢	٤	٦	٨	٨	مجموع الدرجات
							* التفاعل مع الزميل :
		x	x	✓	✓	٣	* مراعاة التعامل مع الزميل وفقا لفنيات جملة الرقص الشعبى .
		x	✓	✓	✓	٣	* مراعاة اخذ المكان المناسب مع مراعاة مكان الزميل فى التشكيلات .
		x	x	x	✓	٣	* التفاعل مع الزميل والنظر اليه فى المهارات التى تتطلب ذلك .
%١٦	ص فر	٣	٦	٩	٩	٩	مجموع الدرجات
							* الاداء السليم لجميع فنيات الرقص الشعبى بالجملة :
	x	x	x	x	✓	٣	* الاداء السليم للمهارات واتخاذ الأوضاع الصحيحة لكل من الراس والذراعان .
	x	x	✓	✓	✓	٣	* مراعاة النقاط الفنية الخاصة بكل مهارة عند الاداء .
	x	✓	x	✓	✓	٣	* اداء مهارات الرقص الشعبى بما يتناسب مع طبيعة البيئة التى

							يتم التعبير عنها .
	x	x	✓	✓	✓	٣	* الانسياب الحركى عند اداء فنيات وخطوات جملة الرقص الشعبى .
٢٤%	صفر	3	٦	٩	١٢	١٢	مجموع الدرجات
١٠٠%						٥٠	المجموع الكلى لدرجات الاداء الفنى فى الرقص الشعبى
						٥	لحساب الدرجة النهائية للطالبات = مجموع درجات ÷ ١٠

يتضح من جدول ( ٤ ) توزيع الدرجة على محاور ومعايير الاداء الفنى للرقص الشعبى وكذلك نسبة كل محور من الدرجة الكلية وقد تراوحت هذه النسبة بين ( ١٦% الى ٢٤% )

### جدول ( ٥ ) وتوزيع الدرجة على محاور تقييم الاداء الفنى فى الرقص الابتكارى الحديث

النسبة	E	D	C	B	A	الدرجة	توزيع الدرجة وفقا لمعايير الاداء
							* تتطابق الايقاع الحركى مع الايقاع الموسيقى :
	x	x	✓	✓	✓	3	* الاداء بحيث يتناسب الايقاع الحركى مع الايقاع الموسيقى
	x	✓	x	✓	✓	3	* الاستخدام الجيد والتوزيع الجيد للطاقة .
	x	x	✓	x	✓	3	* سهولة الانتقال من مهارة الى اخرى .
	x	x	x	✓	✓	3	* عدم القطع الحركى للمهارة الواحدة او عند تتابع المهارات .
٢٤%	صفر	3	6	٩	12	١٢	مجموع الدرجات
							* التحرك السليم فى التشكيلات :
		x	x	✓	✓	٣	* الانتقال من تشكيل الى تشكيل فى انسيابية وسهولة .
		x	✓	x	✓	٣	* عدم حدوث قطع حركى اثناء الانتقال من تشكيل الى اخر .
		x	x	✓	✓	٣	* مراعاة موضعها بالنسبة للمكان وبالنسبة للزميل .
١٨%		صفر	٣	٦	٩	٩	مجموع الدرجات
							* التذكر الحركى :
	x	x	x	x	✓	٢	* الانتقال من مهارة الى اخرى بسهولة .
	x	x	x	✓	✓	٢	* عدم الاهتمام بالنظر الى الزميل لتذكر الحركات والخطوات .
	x	x	✓	✓	✓	٢	* الاداء وفق لتسلسل السليم لخطوات ومهارات الجملة الابتكارية .
	x	✓	✓	✓	✓	٢	* الانتقال من تشكيل الى تشكيل وفقا للتسلسل السليم لتشكيلات الجملة .
١٦%	صفر	٢	٤	٦	٨	٨	مجموع الدرجات
							* التفاعل مع الزميل :
		x	x	✓	✓	٣	* مراعاة التعامل مع الزميل وفقا لمهارات جملة الرقص الشعبى .
		x	✓	✓	✓	٣	* مراعاة اخذ المكان المناسب مع مراعاة مكان الزميل فى التشكيلات .
		x	x	x	✓	٣	* التفاعل مع الزميل والنظر اليه فى المهارات التى تتطلب ذلك .
١٨%		صفر	٣	٦	٩	٩	مجموع الدرجات
							* الاداء السليم لجميع فنيات الرقص الابتكارى الحديث بالجملة :
	x	x	x	x	✓	٣	* الاداء السليم للمهارات واتخاذ الاوضاع الصحيحة لكل من الراس والذراعان .
	x	x	✓	✓	✓	٣	* مراعاة النقاط الفنية الخاصة بكل مهارة عند الاداء
	x	x	x	✓	✓	٣	* اداء المهارات بما يتناسب مع طبيعة الانفعال او الفكرة التى يتم التعبير عنها
	x	✓	✓	✓	✓	٣	* الانسياب الحركى
٢٤%	صفر	٣	٦	٩	١٢	١٢	مجموع الدرجات
١٠٠%	٥٠						المجموع الكلى لدرجات الاداء الفنى للرقص الابتكارى الحديث
						٥	لحساب الدرجة النهائية للطالبات = مجموع درجات ÷ ١٠

يتضح من جدول ( ٥ ) توزيع الدرجة على محاور ومعايير الاداء الفنى للرقص الابتكارى الحديث وكذلك نسبة كل محور من الدرجة الكلية وقد تراوحت هذه النسبة بين ( ١٦% الى ٢٤% ) .

وفى ضوء ما سبق قامت الباحثة بوضع ميزان التقدير الخاص بتقييم التصميم الابتكارى ، ومستوى الاداء الفنى فى كل من ( الرقص الشعبى ، والرقص الابتكارى الحديث ) فى الصورة النهائية التى سوف يتم استخدامها من قبل السادة اعضاء هيئة التدريس عند تقييم الطالبات ، واصبح على النحو التالى جدا ول ( ٦ ) ، ( ٧ ) ، ( ٨ ) ، ( ٩ ) توضح ذلك.

جدول ( ٦ )

ميزان التقدير الخاص بتقييم التصميم الابتكاري للطالبات في جمل الرقص الشعبي

\* تحصل الطالبات على ( A ) عند مراعاتهم لجميع معايير التصميم الابتكاري \* تحصل الطالبات على ( B ) عند اهمال احدى

الدرجة النهائية ٥ مجموع الدرجات ÷ ١٠٠	مجموع درجات الطالبا ت ٥٠	اختيار الملابس والحلي الشعبية الدرجة ٣				نهاية الجملة الدرجة ٣				التشكيلات الدرجة ٨					التنوع الدرجة ٩				الاستمرارية الدرجة ٩					تكامل وترابط الرقصة الدرجة ١٢					الاختبار الصحيح للموسيقى الدرجة ٣				بداية الجملة الدرجة ٣				قسم
		D	C	B	A	D	C	B	A	E	D	C	B	A	D	C	B	A	D	C	B	A	E	D	C	B	A	D	C	B	A	D	C	B	A		
		٠	١	٢	٣	٠	١	٢	٣	٠	٢	٤	٦	٨	٠	٣	٦	٩	٠	٣	٦	٩	٠	٣	٦	٩	١	٢	٠	١	٢	٣	٠	1	2	3	
																																					( )
																																					معايير الاداء التي يجب مراعا تها عند التقييم

معايير التصميم الابتكاري.

\* تحصل الطالبات على ( C ) عند اهمال معيارين من معايير التصميم الابتكاري. \* تحصل الطالبات على ( D ) عند اهمال ثلاث معايير من معايير التصميم الابتكاري.

\* تحصل الطالبة على ( E ) عند اهمال اربعة معايير من معايير التصميم الابتكاري

جدول ( ٧ )

ميزان التقدير الخاص بتقييم التصميم الابتكاري للطالبات في الرقص الابتكاري الحديث

المجموع ÷ ١٠	مجموع الدرجات ٥٠	الملابس والاكسسوارات الدرجة ٢			نهاية الجملة الدرجة ٣			الديناميكية الدرجة ٦			شكل الجسم الدرجة ٣			المدى الدرجة ٦			المستوى الدرجة ٦			التركيز الدرجة ٣			الاتجاهات الدرجة ٦			التشكيلات الارضية الدرجة ٦			الفراغ الدرجة ٣			الموسيقى الدرجة ٣			بداية الجملة الدرجة ٣			قسم							
		C	B	A	D	C	B	A	D	C	B	A	D	C	B	A	D	C	B	A	D	C	B	A	D	C	B	A	D	C	B	A	D	C	B	A	D		C	B	A				
		0	1	2	0	1	2	3	0	1	2	3	0	1	2	3	0	1	2	3	0	1	2	3	0	1	2	3	0	1	2	3	0	1	2	3	0		1	2	3	0	1	2	3
																																													( )
																																									معايير التصميم الابتكاري التي يجب مراعاتها عند لتقييم				
																																					*1 بداية الرقصة قوية *1 التشكيل واضح *1 تعبر عن الفكرة أو الانفعال الذي تم اختياره								
																																					*1 تعبير الموسيقى عن الفكرة أو الانفعال *1 الموسيقى واضحة . *1 اختيار الموسيقى المناسبة والبعد عن الموسيقى التي تحمل الفاظا وكلمات غير لائقة .								
																																					استخدام الفراغ باشكاله المتعددة * ١ المكان العام الخاص ، *١ المكان السليبي (								
																																					*٢ التشكيلات واضحة وتوزيع الطالبات في التشكيلات بطريقة مناسبة. *٢ الانتقال من تشكيل الى اخر ببساطة وسهولة *٢ التنوع في استخدام التشكيلات بما يتناسب مع الفكرة								
																																					*٢ استخدمت الطالبات جميع اتجاهات المكان *٢ التنوع في استخدام اتجاهات المكان بما يتناسب مع الفكرة *٢ التنوع في استخدام اتجاهات الحركة بما يتناسب مع الفكرة .								
																																					*١ التركيز بالعين على اماكن واجزاء مختلفة *١ يتناسب التركيز مع شكل ونوع الحركات واتجاهاتها المختلفة . *١ استخدام التركيز وتوظيفه بطريقة تتناسب مع الفكرة أو الانفعال								
																																					*٢ التنوع في استخدام المستويات العالية، المتوسطة، ( المنخفضة ) . *٢ التغيير من مستوى لآخر بسهولة . *٢ استخدام المستويات المختلفة للحركة وتوظيفها بصورة صحيحة تناسب مع الفكرة أو الانفعال .								
																																					*٢ استخدام وتوظيف اشكال الجسم المختلفة) الحائط، السهمي الحلزوني، التي ، *١ الالتواء ( استخدام الاشكال المختلفة للجسم بصورة متناسقة *١ توظيف اشكال الجسم بما يتناسب مع الفكرة أو الانفعال								
																																					*٢ توظيف الطاقة بصورة متنوعة *٢ استخدام انواع متعددة من الحركات مثل (المرجحات ، التعلق ، النذبية ، القرع ، التثبيت ) *2 توظيف الحركات بطريقة جيدة للتناسب مع الفكرة أو الانفعال .								
																																					*١ نهاية الرقصة قوية *١ التشكيل واضح *١ تعبر عن الفكرة أو الانفعال الذي تم اختياره								
																																					*١ الملابس مناسبة للفكرة أو الانفعال الذي تعبّر عنه الرقصة و تساعد على الاداء ولا تعرقله والألوان مناسبة وجذابة *١ الاكسسوارات المستخدمة تساعد على توضيح الفكرة او الانفعال								

\* تحصل الطالبات على ( B ) عند اهمال احدي

\* تحصل الطالبات على ( A ) عند مراعاتهم لجميع معايير التصميم الابتكاري .

معايير التصميم الابتكاري.

\* تحصل الطالبات على ( D ) عند اهمال ثلاث

\* تحصل الطالبات على ( C ) عند اهمال معياريين من معايير التصميم الابتكاري.

معايير من معايير التصميم الابتكاري.

\* تحصل الطالبة على ( E ) عند اهمال اربعة معايير من معايير التصميم الابتكاري.

**جدول ( ٨ )**  
**ميزان التقدير الخاص بتقييم الاداء الفنى للطالبات فى جمل الرقص الشعبى**

رقم الطالبة	تنطبق الايقاع الحركى معى الايقاع الموسيقى					التحرك السليم فى التشكيلات				التذكر الحركى					التفاعل مع الزميل				الاداء السليم لجميع فنيات الرقص الشعبى بالجملة					مجموع درجات الطالبات	الدرجة النهائية مجموع الدرجات +١٠
	الدرجة ١٢					الدرجة ٩				الدرجة ٨					الدرجة ٩				الدرجة ١٢						
	E	D	C	B	A	D	C	B	A	E	D	C	B	A	D	C	B	A	E	D	C	B	A		
	0	3	6	9	12	0	3	6	9	0	2	4	6	8	0	3	6	9	0	3	6	9	12		
١																									
٢																									
٣																									
٤																									
٥																									
٦																									
٧																									
٨																									
معايير الاداء التى يجب مراعاتها عند التقييم	*٣ الاداء بحيث يتناسب الايقاع الحركى مع الايقاع الموسيقى *٣ الاستخدام الجيد والتوزيع الجيد للطاقة. *٣ سهولة الانتقال من مهارة الى اخرى . *٣ عدم القطع الحركى للمهارة الواحدة او عند تتابع المهارات					*٢ الانتقال من مهارة الى اخرى بسهولة . *٢ عدم الاهتمام بالنظر الى الزميل لتذكر الحركات والمهارات *٢ الاداء وفق التسلسل السليم لمهارات جملة الرقص الشعبى . *٢ الانتقال من تشكيل الى تشكيل وفقا للتسلسل السليم لتشكيلات الرقصة .				*٣ مراعاة التعامل مع الزميل وفقا لمهارات جملة الرقص الشعبى . *٣ مراعاة اخذ المكان المناسب مع مراعاة مكان الزميل فى التشكيلات . *٣ التفاعل مع الزميل والنظر اليه فى المهارات التى تتطلب ذلك .					*٣ الاداء السليم للمهارات واتخاذ الاوضاع الصحيحة لكل من الراس والذراعان . *٣ مراعاة النقاط الفنية الخاصة بكل مهارة عند الاداء *٣ اداء مهارات الرقص الشعبى بما يتناسب مع طبيعة البيئة التى يتم التعبير عنها . *٣ الانسياب الحركى عند الاداء .										

- \* تحصل الطالبة على ( A ) عند الاداء الصحيح وفقا لمعايير الاداء الفنى.  
\* تحصل الطالبة على ( C ) عند اداء خطأين وفقا لمعايير الاداء الفنى .  
\* تحصل الطالبة على ( D ) عند اداء ثلاث اخطاء لمعايير الاداء الفنى .  
\* تحصل الطالبة على ( E ) عند اداء اربعة اخطاء وفقا لمعايير الاداء الفنى.



**جدول ( ٩ )**  
**ميزان التقدير الخاص بتقييم الاداء الفنى للطالبات فى جمل الرقص الابتكارى الحديث**

رقم الطالبة	تنطبق الايقاع الحركى معى الايقاع الموسيقى					التحرك السليم فى التشكيلات					التذكر الحركى					التفاعل مع الزميل					الاداء السليم لجميع فنيات الرقص الابتكارى الحديث بالجملة					مجموع درجات الطالبات ٥٠	الدرجة النهائية مجموع الدرجات ١٠٠
	الدرجة ١٢					الدرجة ٩					الدرجة ٨					الدرجة ٩											
	E	D	C	B	A	D	C	B	A	E	D	C	B	A	D	C	B	A	E	D	C	B	A				
	0	3	6	9	12	0	3	6	9	0	2	4	6	8	0	3	6	9	0	3	6	9	12				
١																											
٢																											
٣																											
٤																											
٥																											
٦																											
٧																											
٨																											
معايير الاداء التى يجب مراعاتها عند التقييم	*٣ الاداء بحيث يتناسب الايقاع الحركى مع الايقاع الموسيقى *٣ الاستخدام الجيد والتوزيع الجيد للطاقة *٣ سهولة الانتقال من مهارة الى اخرى *٣ عدم القطع الحركى للمهارة الواحدة او عند تتابع المهارات					*٣ الانتقال من تشكيل الى تشكيل فى انسيابية وسهولة . *٣ عدم حدوث قطع حركى اثناء الانتقال من تشكيل الى اخر . *٣ مراعاة موضعها بالنسبة للمكان وبالنسبة للزميل .					*٢ الانتقال من مهارة الى اخرى بسهولة . *٢ عدم الاهتمام بالنظر الى الزميل لتذكر الحركات والمهارات *٢ الاداء وفق التسلسل السليم لمهارات الجملة . *٢ الانتقال من تشكيل الى تشكيل وفقا للتسلسل السليم لتشكيلات الرقصة .					*٣ مراعاة التعامل مع الزميل وفقا لمهارات الجملة الرقص الابتكارى الحديث . *٣ مراعاة اخذ المكان المناسب مع مراعاة مكان الزميل فى التشكيلات . *٣ التفاعل مع الزميل والنظر اليه فى المهارات التى تتطلب ذلك .					*٣ الاداء السليم للمهارات واتخاذ الاوضاع الصحيحة لكل من الراس والذراعان . *٣ مراعاة النقاط الفنية الخاصة بكل مهارة عند الاداء *٣ اداء المهارات والحركات بما يتناسب مع طبيعة الفكرة او الانفعال التى تعبر عنه الرقصة *٣ الانسياب الحركى عند الاداء .						

\* تحصل الطالبة على ( B ) عند اداء خطأ من معايير الاداء الفنى.  
\* تحصل الطالبة على ( D ) عند اداء ثلاث اخطاء لمعايير الاداء الفنى.

\* تحصل الطالبة على ( A ) عند الاداء الصحيح وفقا لمعايير الاداء الفنى.  
\* تحصل الطالبة على ( C ) عند اداء خطأين وفقا لمعايير الاداء الفنى .  
\* تحصل الطالبة على ( E ) عند اداء اربعة اخطاء وفقا لمعايير الاداء الفنى .

## خطوات تنفيذ البحث :

- بعد الانتهاء من اعداد ميزان التقدير فى صورته النهائية قامت الباحثة بعرضه على السادة اعضاء هيئة التدريس القائمين بالتقييم ومناقشة كيفية وطريقة التقييم وحساب الدرجة ، كما قامت الباحثة بالاجابة على كل الاستفسارات والتساؤلات وتوضيح النقاط الهامة اللازمة لاستخدام ميزان التقدير عند تقييم الطالبات :
- كما اوضحت الباحثة ان آلية التقييم ستكون وفقا للخطوات الاتية :
- تم تقسيم طالبات الفرقة الثالثة - شعبة تعليم - الى ( ٢٢ ) مجموعة وكل مجموعة بها ( ٨ ) طالبات .
- تقوم كل مجموعة بعرض الجملة الخاصة بها مرتين المرة الاولى لتقييم التصميم الابتكارى ، وفيه تحصل المجموعة باكملها ( ٨ طالبات ) على نفس الدرجة.
- ثم تقوم نفس المجموعة مرة اخرى بعرض نفس الجملة لتقييم الاداء الفنى لكل طالبة ، وتحصل كل طالبة على درجتها الخاصة فى هذا التقييم .
- ويتم التقييم من خلال ثلاثة من السادة اعضاء هيئة التدريس كل على حدى ولكن فى نفس الوقت .
- وهذه الالية فى التقييم يتم تطبيقها على كل من جمل الرقص الشعبى وجمل الرقص الابتكارى الحديث.

## المعالجات الاحصائية:

- صدق التمايز بالمقارنة بين الارباعيين الاعلى والادنى .
- صدق الاتساق الداخلى بحساب معامل الارتباط بين درجة كل معيار واجمالى درجة ميزان التقدير .
- استخدام معامل الفا كرونباخ لحساب معامل ثبات ميزان التقدير .
- استخدام معامل الفا كرونباخ لحساب معامل الثبات بين المحكمات .
- استخدام تحليل التباين احادى الاتجاه ( ANOVA ) للتأكد من موضوعية ميزان التقدير.

## عرض النتائج :

سوف تتناول الباحثة فى هذه الجزئية عرض المعاملات العلمية لميزان التقدير الخاص بتقييم ( التصميم الابتكارى- ومستوى الاداء الفنى ) للطالبات فى جمل الرقص الشعبى والرقص الابتكارى الحديث .

### ١- الرقص الشعبى :

#### اولا الصدق :

- صدق ميزان التقدير الخاص بتقييم التصميم الابتكارى و الأداء الفنى فى الرقص الشعبى.

استخدمت الباحثة نوعين من الصدق صدق التمايز بالمقارنة بين الإربعين الأعلى والأدنى وصدق الاتساق الداخلى بحساب معامل الارتباط بين درجة كل معيار واجمالى درجة ميزان التقدير .

**جدول ( ١٠ )**  
**صدق التمايز لميزان التقدير الخاص بتقييم التصميم الابتكاري للطالبات**  
**في الرقص الشعبي**

اختبار مان ويتني		الإرباع الأدنى (ن = ٦) *		الإرباع الأعلى (ن = ٦) *		المعالجات الإحصائية	المهارة
		انحراف معياري	متوسط حسابي	انحراف معياري	متوسط حسابي		
مستوى الدلالة P	قيمة U						
٠.٠٠٢	٠.٠٠٠٠	٠.٥٥	٠.٥٠	٠.٠٠	٣.٠٠		بداية الرقصة
٠.٠٠٢	٠.٠٠٠٠	٠.٥٥	١.٥٠	٠.٠٠	٣.٠٠		الاختيار الصحيح للموسيقى
٠.٠٠٢	٠.٠٠٠٠	١.٦٤	١.٥٠	٠.٠٠	٩.٠٠		تكامل وترايط الرقصة
٠.٠٠١	٠.٠٠٠٠	٠.٠٠	٠.٠٠	٠.٠٠	٦.٠٠		الاستمرارية
٠.٠٠٦	٣.٠٠٠٠	٢.٥١	١.٥٠	٠.٠٠	٦.٠٠		التنوع
٠.٠٠٢	٠.٠٠٠٠	٢.٠٧	٢.٦٧	٠.٠٠	٦.٠٠		التشكيلات
٠.٠٠١	٠.٠٠٠٠	٠.٤١	١.١٧	٠.٠٠	٣.٠٠		نهاية الرقصة
٠.٠٠٢	٠.٠٠٠٠	٠.٥٢	١.٣٣	٠.٠٠	٣.٠٠		اختيار الملابس والحلي الشعبية
٠.٠٠٣	٠.٠٠٠٠	٨.٤٣	١٦.٦٧	٢.٠٤	٣٥.٨٣		المجموع

\* دال عند ٠.٠٥ (P<0.05)

يتضح من جدول ( ١٠ ) وجود فروق دالة إحصائية عند مستوي ( ٠.٥ ) بين كل من الإرباعين الأعلى والأدنى لجميع المعايير وكذا إجمالي ميزان التقدير الخاص بتقييم التصميم الابتكاري للطالبات في الرقص الشعبي مما يدل على صدقه.

\* (ن = ٦) تدل على الارباع الاعلى والادنى لعدد جمل التصميم الابتكاري للرقص الشعبي لاجمالي عينة البحث .

**جدول ( ١١ )**  
**صدق التمايز لميزان التقدير الخاص بتقييم الاداء الفني للطالبات في جمل الرقص الشعبي**

قيمة ت	الإرباع الأدنى (ن = ٤٤)		الإرباع الأعلى (ن = ٤٤)		المعالجات الإحصائية	المهارة
	انحراف معياري	متوسط حسابي	انحراف معياري	متوسط حسابي		
*٢٢.٧٩٥	٢.٧٠	١.٦٤	١.٠٤	١١.٥٩		التزامن الموسيقي
*١١.٩٦٢	٣.٢٢	٢.٩٨	٠.٥١	٨.٨٦		التحرك السليم في التشكيلات
*١٠.٣٧٨	٢.٧٦	٣.٦٨	٠.٠٠	٨.٠٠		التذكر الحركي
*١٤.٤١١	٢.٨٢	٢.٢٧	٠.٧٨	٨.٦٤		التفاعل مع الزميل
*١٨.٦٧١	٢.٦٣	١.٥٠	٠.٧٦	٩.٢٠		الأداء السليم لجميع مهارات الرقص الشعبي بالجملة
*٢٥.٥٧٨	٧.٢٢	١٦.٠٢	١.٧١	٤٤.٦٦		المجموع

\* دال عند (٠.٠٥) ت الجدولية عند مستوى ٠.٠٥ = ١.٩٨٧

يتضح من جدول ( ١١ ) وجود فروق دالة إحصائية عند مستوي ( ٠.٥ ) بين كل من الإرباعين الأعلى والأدنى لجميع المعايير وكذا إجمالي ميزان التقدير الخاص بتقييم الاداء الفني للطالبات في الرقص الشعبي مما يدل على صدقه.

جدول ( ١٢ )

صدق الاتساق الداخلي لميزان التقدير الخاص بتقييم التصميم الابتكاري  
للطالبات في الرقص الشعبي (ن=22)

معامل ارتباط المهارة مع المجموع	إجمالي الاستمارة (المجموع)		المعالجات الإحصائية		اسم المهارة
	انحراف معياري	متوسط حسابي	انحراف معياري	متوسط حسابي	
*٠.٧٠٠	٧.٦٢	٢٨.٦٢	١.٠٠	١.٩٥	بداية الرقصة
*٠.٦١١			٠.٦٧	٢.٥٠	الاختبار الصحيح للموسيقى
*٠.٦٤٩			٣.٣٨	٦.٢٠	تكامل وترايط الرقصة
*٠.٨٤٤			٢.٨٣	٣.٩١	الاستمرارية
*٠.٧١٢			٢.١٦	٥.٠٠	التنوع
*٠.٦٠٧			١.٤٦	٤.٦١	التشكيلات
*٠.٦١٧			٠.٧٧	٢.٢٧	نهاية الرقصة
*٠.٧٣٥			٠.٨٥	٢.١٨	اختيار الملابس والحلي الشعبية

\* دال عند (٠.٠٥) ر الجدولية عند مستوى ٠.٠٥ = ٠.٤٢٣

يتضح من جدول ( ١٢ ) وجود ارتباط دال إحصائياً عند مستوى (٠.٥) بين كل معيار وإجمالي ميزان التقدير مما يؤكد صدق الاتساق الداخلي لميزان التقدير الخاص بتقييم التصميم الابتكاري للطالبات في الرقص الشعبي .

جدول ( ١٣ )

صدق الاتساق الداخلي لميزان التقدير الخاص بتقييم الاداء الفني  
للطالبات في جمل الرقص الشعبي (ن=176)

معامل ارتباط المهارة مع المجموع	إجمالي الاستمارة (المجموع)		المعالجات الإحصائية		اسم المهارة
	انحراف معياري	متوسط حسابي	انحراف معياري	متوسط حسابي	
*٠.٤٦٨	١١.٥٥	٣٣.٣٧	٤.٠٣	٧.٣٦	التزامن الموسيقي
*٠.٥٨٤			٢.٧١	٦.٤٥	التحرك السليم في التشكيلات
*٠.٣٩٣			٢.٢٧	٦.٤٤	التذكر الحركي
*٠.٣٧٢			٢.٨٣	٦.١٩	التفاعل مع الزميل
*٠.٣٨٩			٣.٥٧	٦.٩٣	الأداء السليم لجميع مهارات الرقص الشعبي بالجملة

\* دال عند (٠.٠٥) ر الجدولية عند مستوى ٠.٠٥ = ٠.١٤٨

يتضح من جدول ( ١٣ ) وجود ارتباط دال إحصائياً عند مستوى (٠.٥) بين كل معيار وإجمالي ميزان التقدير الخاص بتقييم الاداء الفني للطالبات في جمل الرقص الشعبي مما يؤكد صدق الاتساق الداخلي لميزان التقدير الخاص بتقييم الاداء الفني للطالبات في الرقص الشعبي.

## ثانياً الثبات :

- ثبات ميزان التقدير الخاص بتقييم التصميم الابتكاري والأداء الفني في الرقص الشعبي :  
للتأكد من ثبات الاستمارة استخدمت الباحثة معامل ثبات ألفا كرونباخ

### جدول ( ١٤ )

معامل ثبات ألفا كرونباخ لميزان التقدير الخاص بتقييم التصميم الابتكاري للطالبات في الرقص الشعبي (ن=22)

المعالجات الإحصائية	متوسط حسابي	انحراف معياري	معامل ثبات ألفا كرونباخ للاستمارة ككل
المهارة			
بداية الرقصة	١.٩٥	١.٠٠	٠.٧٥٣
الاختيار الصحيح للموسيقى	٢.٥٠	٠.٦٧	
تكامل وترابط الرقصة	٦.٢٠	٣.٣٨	
الاستمرارية	٣.٩١	٢.٨٣	
التنوع	٥.٠٠	٢.١٦	
التشكيلات	٤.٦١	١.٤٦	
نهاية الرقصة	٢.٢٧	٠.٧٧	
اختيار الملابس والحلي الشعبية	٢.١٨	٠.٨٥	

يتضح من جدول ( ١٤ ) أن معامل ثبات ميزان التقدير الخاص بتقييم التصميم الابتكاري للطالبات في الرقص الشعبي ككل عالي ويقترّب من الواحد الصحيح مما يدل على ثبات الاستمارة.

### جدول ( ١٥ )

معامل ثبات ألفا كرونباخ لميزان التقدير الخاص بتقييم الاداء الفني للطالبات في جمل الرقص الشعبي (ن=١٧٦)

المعالجات الإحصائية	متوسط حسابي	انحراف معياري	معامل ثبات ألفا كرونباخ للاستمارة ككل
المهارة			
التزامن الموسيقي	٧.٣٦	٤.٠٣	٠.٧٩٠
التحرك السليم في التشكيلات	٦.٤٥	٢.٧١	
التذكر الحركي	٦.٤٤	٢.٢٧	
التفاعل مع الزميل	٦.١٩	٢.٨٣	
الأداء السليم لجميع مهارات الرقص الشعبي بالجملة	٦.٩٣	٣.٥٧	

يتضح من جدول ( ١٥ ) أن معامل ثبات ميزان التقدير الخاص بتقييم الاداء الفني للطالبات في جمل الرقص الشعبي ككل عالي ويقترّب من الواحد الصحيح مما يدل على ثبات ميزان التقدير .

### ثالثا الموضوعيه :

- موضوعية ميزان التقدير الخاص بتقييم التصميم الابتكاري والأداء الفني في الرقص الشعبي :

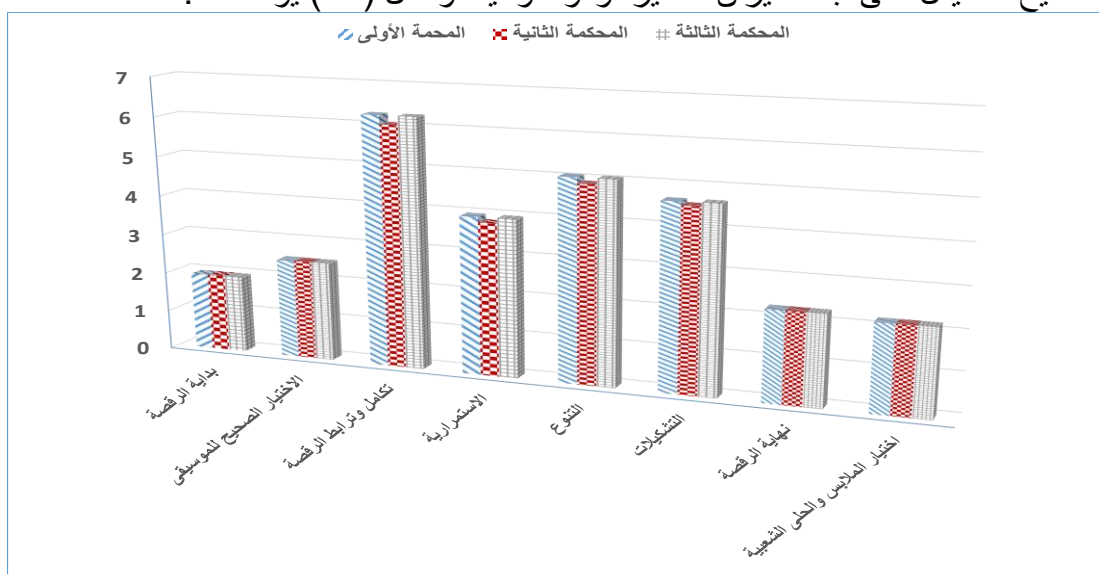
للتأكد من موضوعية ميزان التقدير قامت الباحثة بحساب معامل ألفا كرونباخ للثبات بين المحكمات، كما قامت بإيجاد الفروق بين المحكمات باستخدام تحليل التباين أحادي الاتجاه (ANOVA).

### جدول ( ١٦ )

معامل الثبات بين المحكمات لميزان التقدير الخاص بتقييم التصميم الابتكاري للطالبات الرقص الشعبي الشعبي (ن=٢٢)

معامل ثبات ألفا كرونباخ	المحكمة الثالثة		المحكمة الثانية		المحكمة الأولى		المعالجات الإحصائية المهارة
	متوسط حسابي	انحراف معياري	متوسط حسابي	انحراف معياري	متوسط حسابي	انحراف معياري	
٠.٩٩٨	١.٩٥	١.٠٠	١.٩٥	١.٠٠	١.٩٥	١.٠٠	بداية الرقصة
٠.٩٩٦	٢.٥٠	٠.٦٧	٢.٥٠	٠.٦٧	٢.٥٠	٠.٦٧	الاختيار الصحيح للموسيقى
٠.٩٩٨	٦.٢٧	٣.٣٣	٦.٠٥	٣.٥٠	٦.٢٧	٣.٣٣	تكامل وترابط الرقصة
٠.٩٩٥	٣.٩٥	٢.٨٤	٣.٨٢	٢.٨١	٣.٩٥	٢.٨٤	الاستمرارية
٠.٩٩٧	٥.٠٥	٢.١٥	٤.٩١	٢.١٨	٥.٠٥	٢.١٥	التنوع
٠.٩٩٨	٤.٦٤	١.٤٣	٤.٥٥	١.٥٠	٤.٦٤	١.٤٣	التشكيلات
٠.٩٩٧	٢.٢٧	٠.٧٧	٢.٢٧	٠.٧٧	٢.٢٧	٠.٧٧	نهاية الرقصة
٠.٩٩٥	٢.١٨	٠.٨٥	٢.١٨	٠.٨٥	٢.١٨	٠.٨٥	اختيار الملابس والحلى الشعبية
٠.٩٩٧	٢٨.٨٢	٧.٥٤	٢٨.٢٣	٧.٧٨	٢٨.٨٢	٧.٥٤	المجموع

يتضح من جدول ( ١٦ ) أن معاملات الثبات بين تقديرات المحكمين لميزان التقدير الخاص بتقييم التصميم الابتكاري للطالبات في الرقص الشعبي عالية وتقترب من الواحد الصحيح مما يدل على ثبات ميزان التقدير وموضوعيته وشكل ( ١ ) يؤكد ذلك.

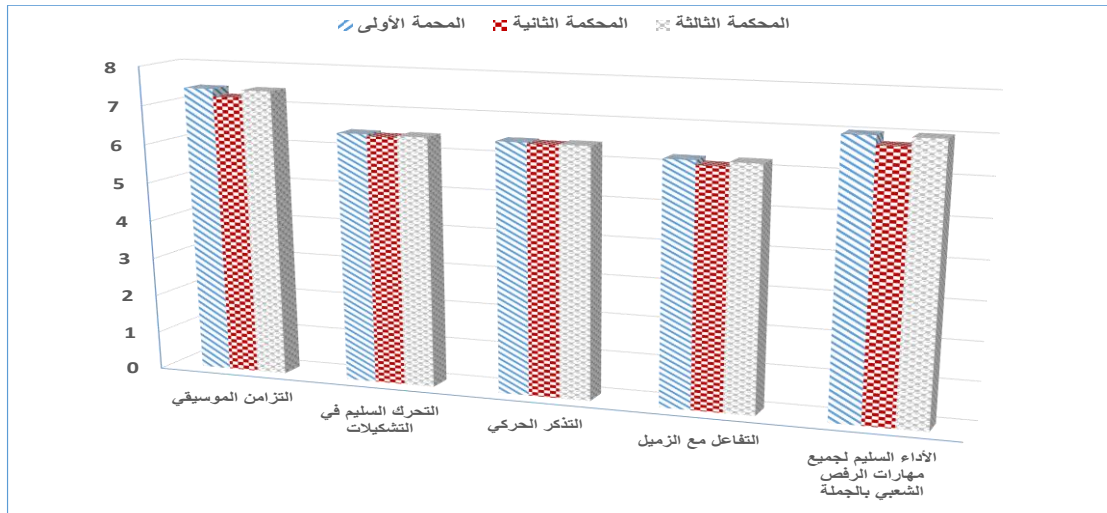


شكل ( ١ )  
متوسط تقييم المحكمات الثلاث لبنود بميزان التقدير الخاص بتقييم التصميم الابتكاري  
للطالبات في الرقص الشعبي

جدول ( ١٧ )  
معامل الثبات بين المحكمات لميزان التقدير الخاص بتقييم الاداء الفني  
للطالبات في جمل الرقص الشعبي (ن=١٧٦)

معامل ثبات ألفا كرونباخ	المحكمة الثالثة		المحكمة الثانية		المحكمة الأولى		المعالجات الإحصائية المهارة
	انحراف معياري	متوسط حسابي	انحراف معياري	متوسط حسابي	انحراف معياري	متوسط حسابي	
٠.٩٩٩	٤.٠١	٧.٤٣	٤.٠٩	٧.٢٣	٤.٠١	٧.٤٣	التزامن الموسيقي
٠.٩٩٩	٢.٧٠	٦.٤٦	٢.٧٣	٦.٤١	٢.٧٠	٦.٤٦	التحرك السليم في التشكيلات
٠.٩٩٩	٢.٢٦	٦.٤٥	٢.٣٠	٦.٤٢	٢.٢٦	٦.٤٥	التذكر الحركي
٠.٩٩٥	٢.٧٩	٦.٢٣	٢.٩٠	٦.١١	٢.٧٩	٦.٢٣	التفاعل مع الزميل
٠.٩١٠	٣.٥٤	٧.٠١	٣.٦٤	٦.٧٨	٣.٥٤	٧.٠١	الاداء السليم لجميع فنيات الرقص الشعبي
٠.٩٩٨	١١.٥٣	٣٣.٥٨	١١.٦٠	٣٢.٩٥	١١.٥٣	٣٣.٥٨	المجموع

يتضح من جدول ( ١٧ ) أن معاملات الثبات بين تقديرات المحكمين لميزان التقدير الخاص بتقييم الاداء الفني للطالبات في جمل الرقص الشعبي عالية وتقترب من الواحد الصحيح مما يدل على ثبات ميزان التقدير وموضوعيته وشكل ( ٢ ) يؤكد ذلك .



شكل ( ٢ )  
متوسط تقييم المحكمات الثلاث لبنود بميزان التقدير الخاص بتقييم الاداء الفني للطالبات  
في جمل الرقص الشعبي

**جدول ( ١٨ )**  
**تحليل التباين للفروق بين تقديرات المحكمات في ميزان التقدير الخاص بتقييم التصميم**  
**الابتكارى للطالبات فى الرقص الشعبى**  
**(ن=٢٢)**

قيمة (ف)	متوسط المربعات		مجموع المربعات		درجات الحرية		المعالجات الإحصائية المهارات
	داخلى المجموعات	بين المجموعات	داخلى المجموعات	بين المجموعات	داخلى المجموعات	بين المجموعات	
0.000	0.998	0.000	62.864	0.000	٦٣	٢	بداية الرقصة
0.000	0.452	0.000	28.500	0.000	٦٣	٢	الاختيار الصحيح للموسيقى
0.033	11.455	0.379	721.682	0.758	٦٣	٢	تكامل وترابط الرقصة
0.017	7.987	0.136	503.182	0.273	٦٣	٢	الاستمرارية
0.029	4.662	0.136	293.727	0.273	٦٣	٢	التنوع
0.029	2.121	0.061	133.636	0.121	٦٣	٢	التشكيلات
0.000	0.589	0.000	37.091	0.000	٦٣	٢	نهاية الرقصة
0.000	0.727	0.000	45.818	0.000	٦٣	٢	اختيار الملابس والحلى الشعبية
0.044	58.133	2.561	3662.409	5.121	٦٣	٢	المجموع

قيمة (ف) الجدولية عند مستوي "٠.٠٥" = ٣.١٤٣

يتضح من جدول (١٨) عدم وجود فروق ذات دلالة إحصائية بين تقديرات المحكمات في ميزان التقدير الخاص بتقييم التصميم الابتكارى للطالبات فى الرقص الشعبى مما يدل على موضوعية ميزان التقدير .

**جدول ( ١٩ )**  
**تحليل التباين للفروق بين تقديرات المحكمات في ميزان التقدير الخاص بتقييم الاداء الفنى**  
**للطالبات فى جمل الرقص الشعبى**  
**(ن=١٧٦)**

قيمة (ف)	متوسط المربعات		مجموع المربعات		درجات الحرية		المعالجات الإحصائية المهارات
	داخلى المجموعات	بين المجموعات	داخلى المجموعات	بين المجموعات	داخلى المجموعات	بين المجموعات	
٠.١٥١	١٦.٢٧٣	٢.٤٥٥	٨٥٤٣.٢٧٣	٤.٩٠٩	٥٢٥	٢	التزامن الموسيقي
٠.٠١٧	٧.٣٢٦	٠.١٢١	٣٨٤٦.١٦٥	٠.٢٤٢	٥٢٥	٢	التحرك السليم في التشكيلات
٠.٠١٣	٥.١٦٢	٠.٠٦٨	٢٧١٠.١٥٩	٠.١٣٦	٥٢٥	٢	التنكر الحركي
٠.١٠٤	٨.٠٠٩	٠.٨٣٥	٤٢٠٤.٧٦٧	١.٦٧٠	٥٢٥	٢	التفاعل مع الزميل
٠.٢٢٦	١٢.٧٥٤	٢.٨٨١	٦٦٩٥.٧٨٤	٥.٧٦١	٥٢٥	٢	الاداء السليم لجميع مهارات الرقص الشعبى
٠.١٧٢	١٣٣.٤٥٤	٢٢.٩١٧	٧٠٠٦٣.٤٠٩	٤٥.٨٣٣	٥٢٥	٢	المجموع

قيمة (ف) الجدولية عند مستوي "٠.٠٥" = ٣.٠١٣



يتضح من جدول ( ١٩ ) عدم وجود فروق ذات دلالة إحصائية بين تقديرات المحكمات في ميزان التقدير الخاص بتقييم الاداء الفنى للطالبات فى جمل الرقص الشعبى مما يدل على موضوعية ميزان التقدير .

## ٢- الرقص الابتكارى الحديث :

### اولا الصدق :

- صدق ميزان التقدير الخاص بتقييم التصميم الابتكارى و الأداء الفنى فى الرقص الابتكارى الحديث

استخدمت الباحثة نوعين من الصدق التمايز بالمقارنة بين الإربعين الأعلى والأدنى وصدق الاتساق الداخلي بحساب معامل الارتباط بين درجة كل مهارة وإجمالي درجة ميزان التقدير .

## جدول ( ٢٠ )

### صدق التمايز لميزان التقدير الخاص بتقييم التصميم الابتكارى للطالبات فى الرقص الابتكارى الحديث

اختبار مان ويتني	الإرباع الأدنى (ن = ٦)*		الإرباع الأعلى (ن = ٦)*		المعالجات الإحصائية	المهارة
	قيمة U	انحراف معياري	متوسط حسابي	انحراف معياري		
٠.٠٠١	٠.٠٠٠	٠.٠٠	٠.٠٠	٠.٠٠	٣.٠٠	بداية الرقصة
٠.٠٠١	٠.٠٠٠	٠.٠٠	٠.٠٠	٠.٠٠	٣.٠٠	اختيار الموسيقى
٠.٠٠٢	٠.٠٠٠	٠.٤١	٠.٨٣	٠.٤١	٢.١٧	الفراغ
٠.٠١١	٣.٠٠٠	٠.٨٢	١.٦٧	١.٦٣	٢.٦٧	التشكيلات الأرضية
٠.٠٠٢	٠.٠٠٠	١.٠٣	٠.٦٧	٠.٠٠	٦.٠٠	الاتجاهات
٠.٠٢١	٦.٠٠٠	٠.٠٠	٠.٠٠	٠.٩٨	١.١٧	التركيز
٠.٠٠١	٠.٠٠٠	٠.٠٠	٠.٠٠	٠.٠٠	٦.٠٠	المستوى
٠.٠٠١	٠.٠٠٠	٠.٠٠	٠.٠٠	١.٦٣	٢.٦٧	المدى
٠.٠٠١	٠.٠٠٠	٠.٠٠	٠.٠٠	٠.٠٠	٢.٠٠	شكل الجسم
٠.٠١٨	٥.٠٠٠	١.٠٣	٠.٦٧	١.٦٣	٢.٦٧	الديناميكية
٠.٠٠١	٠.٠٠٠	٠.٠٠	٠.٠٠	٠.٠٠	٣.٠٠	نهاية الرقصة
٠.٠٠٥	٣.٠٠٠	٠.٠٠	١.٠٠	٠.٤١	١.٨٣	اختيار الملابس والإكسسوارات
٠.٠٠٤	٠.٠٠٠	٢.٧١	٤.٨٣	٥.٩١	٣٦.١٧	المجموع

\* دال عند ٠.٠٥ (P<0.05)

يتضح من جدول ( ٢٠ ) وجود فروق دالة إحصائية عند مستوي ( ٠.٥ ) بين كل من الإربعين الأعلى والأدنى لجميع معايير الاداء وكذا إجمالي ميزان التقدير الخاص بتقييم التصميم الابتكارى للطالبات فى الرقص الشعبى مما يدل على صدق ميزان التقدير .

## جدول ( ٢١ )

### صدق التمايز لميزان التقدير الخاص بتقييم الاداء الفنى للطالبات فى جمل الرقص الابتكارى الحديث

قيمة ت	الإرباع الأدنى (ن = ٤٤)		الإرباع الأعلى (ن = ٤٤)		المعالجات الإحصائية	المهارة
	انحراف معياري	متوسط حسابي	انحراف معياري	متوسط حسابي		

* ١١٩.٤٩٨	٠.٦٤	٠.١٤	٠.١٥	١١.٩٨	التزامن الموسيقي
* ١٦.٣٨٧	٢.٩٦	١.٧٠	٠.٠٠	٩.٠٠	التحرك السليم في التشكيلات
* ١٤.٠٠١	٢.٧٣	٢.٢٣	٠.٠٠	٨.٠٠	التذكر الحركي
* ١٨.٤٥٢	٢.٢١	١.٢٨	١.٠١	٨.٠٥	التفاعل مع الزميل
* ٦٩.٦٨٩	٠.٠٠	٠.٠٠	٠.٨٧	٩.٢٧	الأداء السليم لجميع مهارات الرقص الحديث بالجملة
* ٣٤.٢٢٥	٦.٢٣	١٢.٠٩	١.١٤	٤٤.٧٧	المجموع

\* دال عند (٠.٠٥) ت الجدولية عند مستوى ٠.٠٥ = ١.٩٨٧

يتضح من جدول ( ٢١ ) وجود فروق دالة إحصائية عند مستوى ( ٠.٥ ) بين كل من الإرباعين الأعلى والأدنى لجميع معايير الاداء وكذا إجمالي ميزان التقدير مما يدل علي صدقه.

### جدول ( ٢٢ )

صدق الاتساق الداخلي لميزان التقدير الخاص بتقييم التصميم الابتكاري  
للطالبات في الرقص الابتكاري الحديث  
(ن=٢٢)

معامل ارتباط المهارة مع المجموع	إجمالي الاستمارة (المجموع)		المعالجات الإحصائية		
	انحراف معياري	متوسط حسابي	انحراف معياري	متوسط حسابي	اسم المهارة
* ٠.٦٤٥	٨.٩١	١٩.٥٣	١.٢٧	١.٩١	بداية الرقصة
* ٠.٨٩١			١.١٦	١.٧٣	اختيار الموسيقى
* ٠.٨٢٩			٠.٧٩	١.٥٣	الفراغ
* ٠.٦٣٤			٠.٩٧	٢.٠٩	التشكيلات الأرضية
* ٠.٦٩٣			٢.١٩	٢.٧٣	الاتجاهات
* ٠.٦١٠			٠.٧٢	٠.٣٢	التركيز
* ٠.٨٩٦			٢.٤٩	٢.٢٧	المستوى
* ٠.٧٩١			١.٤٤	١.٣٣	المدى
* ٠.٧٢٥			٠.٩٨	١.٠٨	شكل الجسم
* ٠.٦٤٨			١.٢٤	١.٧٩	الديناميكية
* ٠.٨٧٣			١.١٩	١.٥٩	نهاية الرقصة
* ٠.٧٨٠			٠.٤٥	١.١٧	اختيار الملابس والإكسسوارات

\* دال عند (٠.٠٥) ر الجدولية عند مستوى ٠.٠٥ = ٠.٤٢٣

يتضح من جدول ( ٢٢ ) وجود ارتباط دال إحصائية عند مستوى (٠.٥) بين كل معيار وإجمالي ميزان التقدير مما يؤكد صدق الاتساق الداخلي لميزان التقدير الخاص بتقييم التصميم الابتكاري للطالبات في الرقص الابتكاري الحديث .

### جدول ( ٢٣ )

صدق الاتساق الداخلي لميزان التقدير الخاص بتقييم الاداء الفني  
للطالبات في جمل الرقص الابتكاري الحديث  
(ن=١٧٦)

معامل ارتباط المهارة مع المجموع	إجمالي الاستمارة (المجموع)		المعالجات الإحصائية		
	انحراف	متوسط	انحراف	متوسط	اسم المهارة

	معياري	حسابي	معياري	حسابي	
*٠.٨٠٧	٣.٠٩٢	١٢.٩٤	٤.٦١	٧.١٠	التزامن الموسيقي
*٠.٨١٤			٣.١٢	٦.٢٧	التحرك السليم في التشكيلات
*٠.٦٩٨			٢.٦٨	٦.٠١	التذكر الحركي
*٠.٦١٠			٢.٩٣	٥.٧٧	التفاعل مع الزميل
*٠.٧٤٠			٤.١٧	٥.٧٧	الأداء السليم لجميع مهارات الرفض الحديث بالجملة

\* دال عند (٠.٠٥) ر الجدولية عند مستوى ٠.٠٥ = ٠.١٤٨

يتضح من جدول ( ٢٣ ) وجود ارتباط دال إحصائياً عند مستوى (٠.٥) بين كل معيار وإجمالي ميزان التقدير مما يؤكد صدق الاتساق الداخلي لميزان التقدير الخاص بتقييم الاداء الفنى للطالبات فى جمل الرقص الابتكارى الحديث.

#### ثانيا الثبات :

- ثبات ميزان التقدير الخاص بتقييم التصميم الابتكارى و الأداء الفنى فى الرقص الابتكارى الحديث.  
للتأكد من ثبات ميزان التقدير استخدمت الباحثة معامل ثبات ألفا كرونباخ .

#### جدول ( ٢٤ )

معامل ثبات ألفا كرونباخ لميزان التقدير الخاص بتقييم التصميم الابتكارى للطالبات فى الرقص الابتكارى الحديث (ن=176)

معامل ثبات ألفا كرونباخ للاستمارة ككل	انحراف معياري	متوسط حسابي	المعالجات الإحصائية
٠.٧٤١			المهارة
	١.٢٧	١.٩١	بداية الرقصة
	١.١٦	١.٧٣	اختيار الموسيقى
	٠.٧٩	١.٥٣	الفراغ
	٠.٩٧	٢.٠٩	التشكيلات الأرضية
	٢.١٩	٢.٧٣	الاتجاهات

	٠.٧٢	٠.٣٢	التركيز
	٢.٤٩	٢.٢٧	المستوى
	١.٤٤	١.٣٣	المدى
	٠.٩٨	١.٠٨	شكل الجسم
	١.٢٤	١.٧٩	الديناميكية
	١.١٩	١.٥٩	نهاية الرقصة
	٠.٤٥	١.١٧	اختيار الملابس والإكسسوارات

يتضح من جدول ( ٢٤ ) أن معامل ثبات ميزان التقدير الخاص بتقييم التصميم الابتكاري للطالبات في الرقص الابتكاري الحديث ككل عالي ويقرب من الواحد الصحيح مما يدل على ثبات ميزان التقدير.

#### جدول ( ٢٥ )

معامل ثبات ألفا كرونباخ لميزان التقدير الخاص بتقييم الاداء الفنى للطالبات في جمل الرقص الابتكاري الحديث (ن=١٧٦)

معامل ثبات ألفا كرونباخ للاستمارة ككل	انحراف معياري	متوسط حسابي	المعالجات الإحصائية المهارة
٠.٧٨٦	٤.٦١	٧.١٠	التزامن الموسيقي
	٣.١٢	٦.٢٧	التحرك السليم في التشكيلات
	٢.٦٨	٦.٠١	التذكر الحركي
	٢.٩٣	٥.٧٧	التفاعل مع الزميل
	٤.١٧	٥.٧٧	الأداء السليم لجميع مهارات الرقص الحديث بالجملة

يتضح من جدول ( ٢٥ ) أن معامل ثبات ميزان التقدير الخاص بتقييم الاداء الفنى للطالبات في جمل الرقص الابتكاري الحديث ككل عالي ويقرب من الواحد الصحيح مما يدل على ثباته.

#### ثالثا الموضوعية :

- موضوعية ميزان التقدير الخاص بتقييم التصميم الابتكاري و الأداء الفنى في الرقص الابتكاري الحديث .

للتأكد من موضوعية ميزان التقدير قامت الباحثة بحساب معامل ألفا كرونباخ للثبات بين المحكمات، كما قامت بإيجاد الفروق بين المحكمات باستخدام تحليل التباين أحادي الاتجاه (ANOVA).

#### جدول ( ٢٦ )

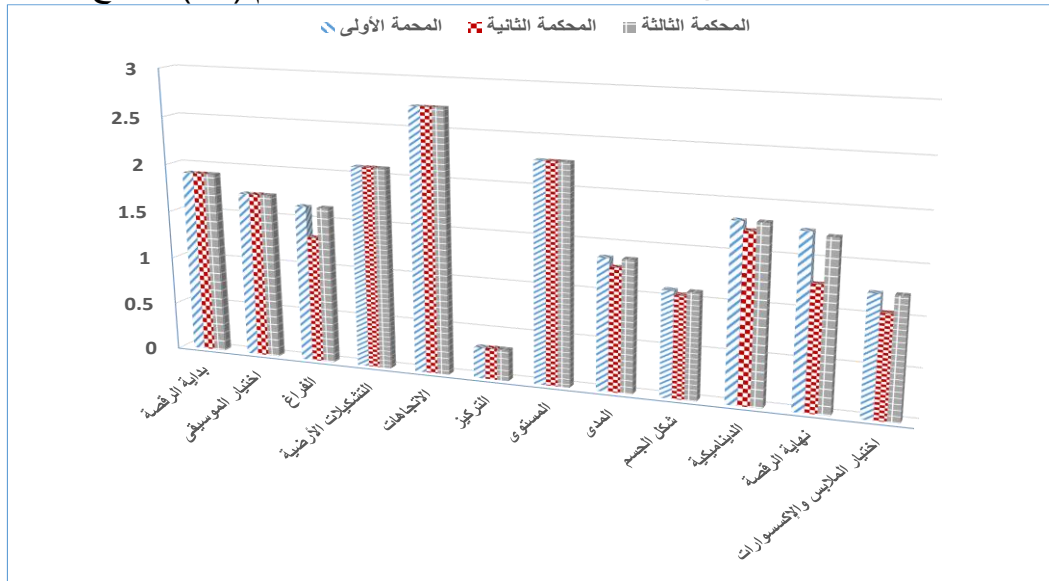
معامل الثبات بين المحكمات في التقييم بميزان التقدير الخاص بتقييم التصميم

(ن=٢٢)

## الابتكاري للطالبات في الرقص الابتكاري الحديث

معامل ثبات ألفا كرونباخ	المحكمة الثالثة		المحكمة الثانية		المحكمة الأولى		المعالجات الإحصائية
	انحراف معياري	متوسط حسابي	انحراف معياري	متوسط حسابي	انحراف معياري	متوسط حسابي	
٠.٩٩٩	١.٢٧	١.٩١	١.٢٧	١.٩١	١.٢٧	١.٩١	المهارة
٠.٩٩٩	١.١٦	١.٧٣	١.١٦	١.٧٣	١.١٦	١.٧٣	بداية الرقصة
٠.٩٩٩	٠.٦٦	١.٦٤	١.٠٤	١.٣٢	٠.٦٦	١.٦٤	اختيار الموسيقى
٠.٩٩٩	٠.٩٧	٢.٠٩	٠.٩٧	٢.٠٩	٠.٩٧	٢.٠٩	الفراغ
٠.٩٩٠	٢.١٩	٢.٧٣	٢.١٩	٢.٧٣	٢.١٩	٢.٧٣	التشكيلات الأرضية
٠.٩٩٩	٠.٧٢	٠.٣٢	٠.٧٢	٠.٣٢	٠.٧٢	٠.٣٢	الاتجاهات
٠.٩٩٩	٢.٤٩	٢.٢٧	٢.٤٩	٢.٢٧	٢.٤٩	٢.٢٧	التركيز
٠.٩٩٥	١.٤٣	١.٣٦	١.٤٥	١.٢٧	١.٤٣	١.٣٦	المستوى
٠.٩٩٣	٠.٩٧	١.٠٩	١.٠٠	١.٠٥	٠.٩٧	١.٠٩	المدى
٠.٩٨٥	١.٢٢	١.٨٢	١.٢٨	١.٧٣	١.٢٢	١.٨٢	شكل الجسم
٠.٩٨٧	١.١٦	١.٧٣	١.٢٠	١.٢٧	١.١٩	١.٧٧	الديناميكية
٠.٨٩٦	٠.٤٣	١.٢٣	٠.٤٩	١.٠٥	٠.٤٣	١.٢٣	نهاية الرقصة
٠.٩٩٧	٩.١٣	١٩.٩١	٨.٤٦	١٨.٧٣	٩.١٤	١٩.٩٥	اختيار الملابس والإكسسوارات
							المجموع

يتضح من جدول ( ٢٦ ) عدم وجود فروق ذات دلالة إحصائية بين تقديرات المحكمات في بميزان التقدير الخاص بتقييم التصميم الابتكاري للطالبات في الرقص الابتكاري الحديث مما يدل على موضوعية ميزان التقدير والشكل رقم ( ٣ ) يوضح ذلك .



شكل ( ٣ )

متوسط تقييم المحكمات الثلاثة بميزان التقدير الخاص بتقييم التصميم الابتكاري للطالبات في الرقص الابتكاري الحديث

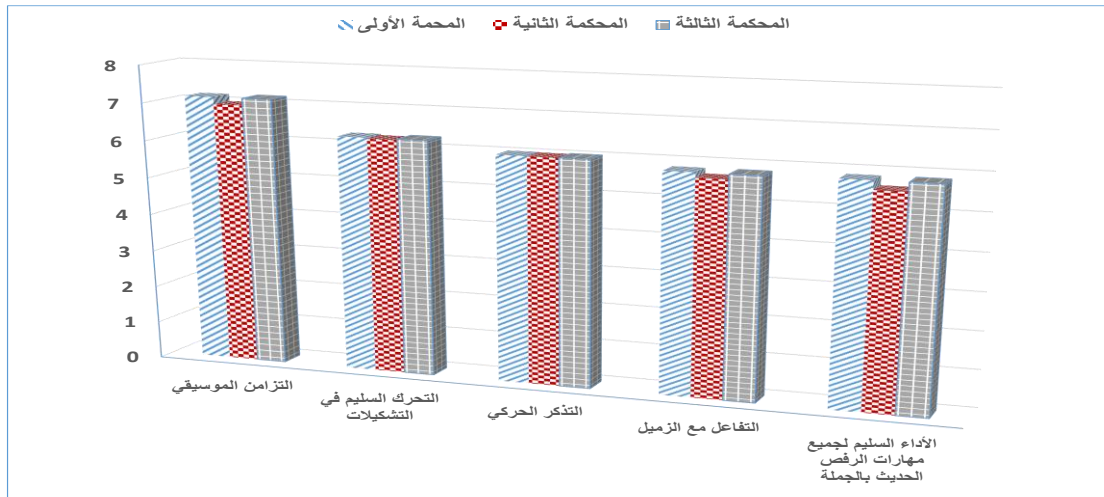
جدول ( ٢٧ )

معامل الثبات بين المحكمات في التقييم بميزان التقدير الخاص بتقييم الاداء الفني للطالبات في الرقص الابتكاري الحديث (ن=١٧٦)

معامل ثبات	المحكمة الثالثة	المحكمة الثانية	المحكمة الأولى	المعالجات
------------	-----------------	-----------------	----------------	-----------

الإحصائية	متوسط حسابي	انحراف معياري	متوسط حسابي	انحراف معياري	متوسط حسابي	انحراف معياري	ألفا كرونباخ
المهارة							
التزامن الموسيقي	٧.١٦	٤.٦١	٦.٩٧	٤.٦٠	٧.١٦	٤.٦١	٠.٩٩٩
التحرك السليم في التشكيلات	٦.٢٨	٣.١١	٦.٢٥	٣.١٥	٦.٢٨	٣.١١	٠.٩٩٦
التذكر الحركي	٦.٠١	٢.٦٧	٦.٠٠	٢.٦٨	٦.٠١	٢.٦٧	٠.٩٩٩
التفاعل مع الزميل	٥.٨٢	٢.٩١	٥.٦٨	٢.٩٨	٥.٨٢	٢.٩١	٠.٩٨٧
الأداء السليم لجميع مهارات الرقص الحديث بالجملة	٥.٨٥	٤.١٨	٥.٦١	٤.١٥	٥.٨٥	٤.١٨	٠.٩٩١
المجموع	٣١.١٢	١٢.٩٩	٣٠.٥١	١٢.٨٤	٣١.١٢	١٢.٩٩	٠.٩٩٧

يتضح من جدول ( ٢٧ ) أن معاملات الثبات بين تقديرات المحكمات بميزان التقدير الخاص بتقييم الاداء الفنى للطلبات فى الرقص الابتكارى الحديث عالية وتقترب من الواحد الصحيح مما يدل على ثبات ميزان التقدير وموضوعيته والشكل رقم ( ٤ ) يوضح ذلك .



شكل ( ٤ )

متوسط تقييم المحكمات الثلاث بميزان التقدير الخاص بتقييم الاداء الفنى للطلبات فى الرقص الابتكارى الحدي

جدول ( ٢٨ )

تحليل التباين للفروق بين تقديرات المحكمات فى التقييم بميزان التقدير الخاص بتقييم التصميم الابتكارى للطلبات فى الرقص الابتكارى الحديث (ن=٢٢)

قيمة (ف)	متوسط المربعات		مجموع المربعات		درجات الحرية		المعالجات الإحصائية للمهارات
	داخل المجموعات	بين المجموعات	داخل المجموعات	بين المجموعات	داخل المجموعات	بين المجموعات	
٠.٠٠٠	١.٦١٠	٠.٠٠٠	١٠١.٤٥٥	٠.٠٠٠	٦٣	٢	بداية الرقصة

٠.٠٠٠	١.٣٥١	٠.٠٠٠	٨٥.٠٩١	٠.٠٠٠	٦٣	٢	اختيار الموسيقى
١.١٤٢	٠.٦٥٠	٠.٧٤٢	٤٠.٩٥٥	١.٤٨٥	٦٣	٢	الفراغ
٠.٠٠٠	٠.٩٤٤	٠.٠٠٠	٥٩.٤٥٥	٠.٠٠٠	٦٣	٢	التشكيلات الأرضية
٠.٠٠٠	٤.٧٧٩	٠.٠٠٠	٣٠١.٠٩١	٠.٠٠٠	٦٣	٢	الاتجاهات
٠.٠٠٠	٠.٥١٣	٠.٠٠٠	٣٢.٣١٨	٠.٠٠٠	٦٣	٢	التركيز
٠.٠٠٠	٦.٢٠٨	٠.٠٠٠	٣٩١.٠٩١	٠.٠٠٠	٦٣	٢	المستوى
٠.٠٢٩	٢.٠٧٢	٠.٠٦١	١٣٠.٥٤٥	٠.١٢١	٦٣	٢	المدى
٠.٠١٦	٠.٩٦٢	٠.٠١٥	٦٠.٥٩١	٠.٠٣٠	٦٣	٢	شكل الجسم
٠.٠٣٩	١.٥٣٨	٠.٠٦١	٩٦.٩٠٩	٠.١٢١	٦٣	٢	الديناميكية
١.١٩٦	١.٤٠٦	١.٦٨٢	٨٨.٥٩١	٣.٣٦٤	٦٣	٢	نهاية الرقصة
١.٢٠٤	٠.٢٠١	٠.٢٤٢	١٢.٦٨٢	٠.٤٨٥	٦٣	٢	اختيار الملابس والإكسسوارات
٠.١٣٤	٧٩.٥١٠	١٠.٦٥٢	٥٠٠٩.١٣٦	٢١.٣٠٣	٦٣	٢	المجموع

قيمة (ف) الجدولية عند مستوي "٠.٠٥" = ٣.١٤٣

يتضح من جدول ( ٢٨ ) عدم وجود فروق ذات دلالة إحصائية بين تقديرات المحكمات فى التقييم بميزان التقدير الخاص بتقييم التصميم الابتكارى للطالبات فى الرقص الابتكارى الحديث مما يدل على موضوعية ميزان التقدير .

#### جدول ( ٢٩ )

تحليل التباين للفروق بين تقديرات المحكمات فى التقييم بميزان التقدير الخاص بتقييم الاداء الفنى للطالبات فى الرقص الابتكارى الحديث (ن=١٧٦)

قيمة (ف)	متوسط المربعات		مجموع المربعات		درجات الحرية		المعالجات الإحصائية للمهارات
	داخلى المجموعات	بين المجموعات	داخلى المجموعات	بين المجموعات	داخلى المجموعات	بين المجموعات	
٠.٠٩٧	٢١.٢٤٢	٢.٠٦٣	١١١٥١.٩٤٩	٤.١٢٥	٥٢٥	٢	التزامن الموسيقى
٠.٠٠٧	٩.٧٤٢	٠.٠٦٨	٥١١٤.٥٩١	٠.١٣٦	٥٢٥	٢	التحرك السليم فى التشكيلات
٠.٠٠١	٧.١٦٩	٠.٠٠٨	٣٧٦٣.٩٥٥	٠.٠١٥	٥٢٥	٢	التذكر الحركى
٠.١٣٧	٨.٦١١	١.١٨٤	٤٥٢٠.٩٠٣	٢.٣٦٧	٥٢٥	٢	التفاعل مع الزميل
٠.١٩٢	١٧.٤٠٥	٣.٣٤١	٩١٣٧.٦٦٥	٦.٦٨٢	٥٢٥	٢	الاداء السليم لجميع مهارات الرقص الحديث بالجملة
٠.١٣٢	١٦٧.٥٠٧	٢٢.٠٩١	٨٧٩٤.٩٨٣	٤٤.١٨٢	٥٢٥	٢	المجموع

قيمة (ف) الجدولية عند مستوي "٠.٠٥" = ٣.٠١٣

يتضح من جدول ( ٢٩ ) عدم وجود فروق ذات دلالة إحصائية بين تقديرات المحكمات فى التقييم بميزان التقدير الخاص بتقييم الاداء الفنى للطالبات فى الرقص الابتكارى الحديث مما يدل على موضوعية ميزان التقدير .

#### مناقشة النتائج :

يتضح من جدول ( ١٠ ) صدق التمايز لميزان التقدير الخاص بتقييم التصميم الابتكارى للطالبات فى الرقص الشعبى ، وكذلك جدول ( ١١ ) صدق التمايز لميزان التقدير الخاص بتقييم الاداء الفنى للطالبات فى الرقص الشعبى ، و جدول ( ٢٠ ) صدق التمايز لميزان التقدير الخاص بتقييم التصميم الابتكارى فى الرقص الابتكارى الحديث ،

وايضا جدول ( ٢١ ) صدق التمايز لميزان التقدير الخاص بتقييم الاداء الفنى للطالبات فى الرقص الابتكارى الحديث ، وجود فروق دالة احصائيا عند مستوى ( ٠.٥ ) بين كل من الارباعيين الاعلى والادنى لجميع معايير الاداء وكذلك اجمالى ميزان التقدير فى كل ميزان من موازين التقدير الخاصة بالرقص الشعبى ( التصميم الابتكارى – الاداء الفنى ) ، والرقص الابتكارى الحديث ( التصميم الابتكارى – الاداء الفنى ) وهنا يتحقق الفرض الاول الذى ينص على :

- يتميز ميزان التقدير الخاص بتقييم ( التصميم التصميم الابتكارى – الاداء الفنى ) فى الرقص الشعبى والرقص الابتكارى الحديث بالقدرة على التمييز بين المستويات المختلفة .

كما يتضح من جدول ( ١٢ ) صدق الاتساق الداخلى لميزان التقدير الخاص بتقييم التصميم الابتكارى للطالبات فى الرقص الشعبى ، وكذلك جدول ( ١٣ ) صدق الاتساق الداخلى لميزان التقدير الخاص بتقييم الاداء الفنى للطالبات فى الرقص الشعبى ، و جدول ( ٢٢ ) صدق الاتساق الداخلى لميزان التقدير الخاص بتقييم التصميم الابتكارى فى الرقص الابتكارى الحديث ، وايضا جدول ( ٢٣ ) صدق الاتساق الداخلى لميزان التقدير الخاص بتقييم الاداء الفنى للطالبات فى الرقص الابتكارى الحديث وجود ارتباط دال احصائيا عند مستوى ( ٠.٥ ) بين كل مهارة واجمالي الميزان مما يؤكد صدق الاتساق الداخلى فى كل ميزان من موازين التقدير الخاصة بالرقص الشعبى ( التصميم الابتكارى – الاداء الفنى ) ، والرقص الابتكارى الحديث ( التصميم الابتكارى – الاداء الفنى ) وهنا يتحقق الفرض الثانى الذى ينص على :

- يتميز ميزان التقدير الخاص بتقييم ( التصميم التصميم الابتكارى – الاداء الفنى ) فى الرقص الشعبى والرقص الابتكارى الحديث بصدق الاتساق الداخلى .

وبالرجوع الى جدول رقم ( ١٤ ) معامل ثبات الفا كرونباخ لميزان التقدير الخاص بتقييم التصميم الابتكارى للطالبات فى الرقص الشعبى ، وكذلك جدول ( ١٥ ) معامل ثبات الفا كرونباخ لميزان التقدير الخاص بتقييم الاداء الفنى للطالبات فى الرقص الشعبى ، و جدول ( ٢٤ ) معامل ثبات الفا كرونباخ لميزان التقدير الخاص بتقييم التصميم الابتكارى فى الرقص الابتكارى الحديث ، وايضا جدول ( ٢٥ ) معامل ثبات الفا كرونباخ لميزان التقدير الخاص بتقييم الاداء الفنى للطالبات فى الرقص الابتكارى الحديث ان معامل الثبا لموازين التقدير السابقة عالية وتقرب من الواحد الصحيح مما يدل على ثبات موازين التقدير . وهنا يتحقق الفرض الثالث الذى ينص على :

- يتميز ميزان التقدير الخاص بتقييم ( التصميم التصميم الابتكارى – الاداء الفنى ) فى الرقص الشعبى والرقص الابتكارى الحديث بمعامل ثبات عال .

وقامت الباحثة للتأكد من موضوعية موازين التقدير باستخدام معامل ثبات الفا كرونباخ بين المحكمات ( ثلاثة من السادة اعضاء هيئة التدريس القائمات بتقييم الطالبات ) كما قامت بايجاد الفروق بين المحكمات باستخدام تحليل التباين احادى الاتجاه ( ANOVA ) ، ويتضح من جدول رقم ( ١٦ ) وشكل رقم ( ١ ) معامل الثبات بين المحكمات لميزان التقدير الخاص بتقييم التصميم الابتكارى للطالبات فى الرقص الشعبى ، وكذلك جدول ( ١٧ ) وشكل رقم ( ٢ ) معامل الثبات بين المحكمات لميزان التقدير الخاص بتقييم الاداء الفنى للطالبات فى الرقص الشعبى ، و جدول ( ٢٧ ) وشكل رقم (٣) معامل الثبات بين المحكمات



لميزان التقدير الخاص بتقييم التصميم الابتكاري في الرقص الابتكاري الحديث ، وايضا جدول ( ٢٧ ) وشكل رقم ( ٤ ) معامل الثبات بين المحكمات لميزان التقدير الخاص بتقييم الاداء الفنى للطالبات في الرقص الابتكاري الحديث ان معاملات الثبات بين تقديرات المحكمات بموازين التقدير السابقة عالية وتقترب من الواحد الصحيح مما يدل على ثبات موازين التقدير وموضوعيتها ، كما يتضح من جدول ( ١٨ ) تحليل التباين للفروق بين تقديرات المحكمات في ميزان التقدير الخاص بتقييم التصميم الابتكاري للطالبات في الرقص الشعبي ، وكذلك جدول ( ١٩ ) تحليل التباين للفروق بين تقديرات المحكمات في ميزان التقدير الخاص بتقييم الاداء الفنى للطالبات في الرقص الشعبي ، وجدول ( ٢٨ ) تحليل التباين للفروق بين تقديرات المحكمات في ميزان التقدير الخاص بتقييم التصميم الابتكاري في الرقص الابتكاري الحديث ، وايضا جدول ( ٢٩ ) تحليل التباين للفروق بين تقديرات المحكمات في ميزان التقدير الخاص بتقييم الاداء الفنى للطالبات في الرقص الابتكاري الحديث ، عدم وجود فروق ذات دلالة احصائية بين تقديرات المحكمات في التقييم بموازين التقدير السابقة مما يدل على موضوعية موازين التقدير . وهنا يتحقق الفرض الرابع والذي ينص على :

- يتميز ميزان التقدير الخاص بتقييم ( التصميم الابتكاري - الاداء الفنى ) في الرقص الشعبي والرقص الابتكاري الحديث بالموضوعية .

#### الاستنتاجات :

- يتميز ميزان التقدير الخاص بتقييم ( التصميم الابتكاري - الاداء الفنى ) في الرقص الشعبي والرقص الابتكاري الحديث بالقدرة على التمييز بين المستويات المختلفة .
- يتميز ميزان التقدير الخاص بتقييم ( التصميم الابتكاري - الاداء الفنى ) في الرقص الشعبي والرقص الابتكاري الحديث بصدق الاتساق الداخلي .
- يتميز ميزان التقدير الخاص بتقييم ( التصميم الابتكاري - الاداء الفنى ) في الرقص الشعبي والرقص الابتكاري الحديث بمعامل ثبات عال .
- يتميز ميزان التقدير الخاص بتقييم ( التصميم الابتكاري - الاداء الفنى ) في الرقص الشعبي والرقص الابتكاري الحديث بالموضوعية .

#### التوصيات :

- استخدام ميزان التقدير المقترح في تقييم الطالبات في التعبير الحركي ( التصميم الابتكاري - الاداء الفنى ) في الرقص الشعبي والرقص الابتكاري الحديث لجميع الفرق الدراسية .
- استخدام ميزان التقدير المقترح اثناء التقييم المرحلي والتقييم النهائي في الاختبارات التطبيقية للتعبير الحركي .
- عمل ميزان تقدير مماثل لتقييم مستوى الاداء الفنى للطالبات في الباليه .

## المراجع

أولا : المراجع باللغة العربية :

- ١- إبتسام عبد العال : دراسة وصفية تحليلية للرقص الشعبى فى العريش ، رسالة ماجستير غير منشورة كلية التربية الرياضية للبنات ، جامعة الاسكندلارية ، ١٩٩٧
- ٢- إبراهيم محمد حسين : الأثواب النسائية المطرزة فى واحات مصر الغربية ، المؤتمر الأول للفنون الشعبية والتراث ، المجلد الأول ، كلية التربية الرياضية للبنات ، جامعة الإسكندرية ١٩٩٣
- ٣- إجلال محمد ابراهيم ، نادية محمد درويش : الرقص الابتكارى الحديث ، القاهرة ، ١٩٩٤ .
- ٤- آمال سيد مرسى : الاتجاهات الحديثة فى مسرحة الرقص الابتكارى الحديث مقال علمى غير منشور ، ٢٠٠٢ .
- ٥- اخلاص نور الدين واخرون : مستويات مقترحة كمرجعية لتقييم اداء الطالبات فى الباليه فى ضوء تطوير نظم تقويم الطالبات ، مجلة علمية متخصصة فى الرياضة علوم وفنون ، المجلد السابع والثلاثون كلية التربية الرياضية للبنات ، جامعة حلوان ، اكتوبر ٢٠١٠ .
- ٦- إيمان عبد العزيز نور الدين : الرقص النوبى ، نظريات وتطبيقات ، مجلة علمية متخصصة فى علوم التربية البدنية والرياضة ، العدد الخامس ، كلية التربية الرياضية للبنات بالإسكندرية ، جامعة حلوان ، ١٩٨٩ .
- ٧- حسين عبد الحميد احمد: الفلكلور والفنون الشعبية من منظور علم الاجتماع ، المكتب الجامعى الحديث ، الاسكندرية ، ١٩٩٣ .
- ٨- رشا عبد الغنى البربرى : أثر بعض العوامل الثقافية على الرقص الشعبى المرتبط باحتفالات الزواج ، رسالة ماجستير غير منشورة ، كلية التربية الرياضية للبنات ، جامعة الاسكندرية ، ٢٠٠٠ .
- ٩- رضا مصطفى عصفور : الرقصات الشعبية فى مدينة بور سعيد ، المؤتمر الأول للفنون الشعبية والتراث ، المجلد الأول ، كلية التربية الرياضية للبنات ، جامعة الإسكندرية ، ١٩٩٣ .
- ١٠- رمزى محمد جمعة : أنثروبولوجيا الرقص ، مجلة الفنون الشعبية العدد ٢٧ ، ٢٨ ، إبريل ، ١٩٨٩ .
- ١١- رندة فاروق عسكر : دراسة تحليلية للرقص الشعبى السيوى كمتطلب لوحدة الرقص الشعبى المصرى ، رسالة ماجستير غير منشورة ، كلية التربية الرياضية للبنات ، جامعة الإسكندرية ، ٢٠٠٢ .

١٢- \_\_\_\_\_ : برنامج تعليمى لعناصر الحركة وأثره فى تحسين مستوى الأداء والتصميم الابتكارى فى التعبير الحركى ، نظريات وتطبيقات ، مجلة علمية متخصصة لبحوث التربية البدنية والرياضة ، العدد الثامن والسبعون ، الجزء الثانى ، كلية التربية الرياضية للبنين ، الاسكندرية ، ٢٠١٣ .

١٣- سامية حسن حسين : القدرة على التفكير الابتكارى وعلاقتها بالأداء فى التعبير الحركى لطالبات كلية التربية الرياضية للبنات بالاسكندرية ، رسالة ماجستير غير منشورة كلية التربية الرياضية للبنات بالاسكندرية ، جامعة حلوان ، ١٩٨٣ .

١٤- \_\_\_\_\_ : الزينة والحلى عند المرأة اللببية وأثرها على الحركة الشعبية ، الملتقى القومى للفنون الشعبية " الفنون الشعبية وثقافة المستقبل " ، المجلس الأعلى للثقافة ، الجزء الخامس ، القاهرة ، ١٧-٢٢ ديسمبر ١٩٩٤ .

١٥- سامية ربيع محمد وآخرون : استمارة مقترحة لتقويم مستوى أداء الطالبات فى الرقص الابتكارى الحديث فى ضوء تطوير نظم تقويم الطلاب والامتحانات

The 53 rd ICHPER, Anniversary World Congress The Egyptian Sport Association ( SSA) Dec 19-22,2011

١٦- سعد محمد متولى : الأزياء والحلى الشعبية وعلاقتها بالمسرح الشعبى ، المؤتمر العلمى الأول للفنون الشعبية ، الجزء الثالث ، كلية التربية الرياضية للبنات ، جامعة الإسكندرية ، ١٩٩٣ .

١٧- سمير عبد اللطيف شوفان : الفنون الشعبية والتراث وأثرها على فن الحلى فى مصر ، الملتقى القومى للفنون الشعبية ، الجزء الرابع ، مطبعة انتربرس ، القاهرة ١٩٩٤ .

١٨- سمية محمود فريد : الرقص الشعبى السكندرى ، رسالة ماجستير غير منشورة ، كلية التربية الرياضية للبنات بالإسكندرية ، جامعة حلوان ، ١٩٨٨ .

١٩- سوزان محمد عزت : علاقة البيئة بالأداء الحركى فى الرقص الشعبى لشمال وجنوب الوادى ، رسالة ماجستير غير منشورة ، كلية التربية الرياضية للبنات بالإسكندرية ، جامعة حلوان ، ١٩٨٦ .

٢٠- سوسن يوسف عبده : دراسة التطور التاريخى للرقص الحديث فى الولايات المتحدة الأمريكية من سنة ١٩٣٠ حتى ١٩٩٥ ، رسالة ماجستير غير منشورة ، كلية التربية الرياضية للبنات ، جامعة الإسكندرية ١٩٩٩

- ٢١- سيجال سعيد حماد : الرقص السكندري ، نظريات وتطبيقات ، مجلة علمية متخصصة فى علوم التربية البدنية والرياضة ، العدد الخامس ، كلية التربية الرياضية للبنين ، بالإسكندرية ، جامعة حلوان ، ١٩٨٩ .
- ٢٢- صفية احمد محى الدين : التصميم الابتكارى لعروض التعبير الحركى عناصر الحركة - الارتجال - المسرحة ، مكتبة الانجلو المصرية ، القاهرة ، ٢٠٠٧ .
- ٢٣- صفية احمد محى الدين ، سامية ربيع : الباليه والرقص الحديث ، القاهرة ، ٢٠٠٢ .
- ٢٤- صلاح السيد قادوس : الاسس العلمية الحديثة للتقويم فى الاداء الحركى ، مكتبة النهضة المصرية ، القاهرة ، ١٩٩٣ .
- ٢٥- طه حسين عبد الرحمن: المناهج بين التقليد والتجديد ( تخطيطا ، وتقويما ، وتطويرا ) ، دار اسامة للنشر والنشر والتوزيع ، المشرق الثقافى ، الطبعة الاولى ، ٢٠٠٨ .
- ٢٦- عفاف محمد محمود ، سهير عبد اللطيف سالم : دراسة الأزياء الشعبية المستخدمة فى الرقص الشعبى فى بعض مناطق من جمهورية مصر العربية ، المؤتمر الأول للفنون الشعبية والتراث ، المجلد الثانى ، كلية التربية الرياضية للبنات ، جامعة الإسكندرية ، ١٩٩٣ .
- ٢٧- فاطمة على العزب : تاريخ التعبير الحركى ( باليه - حديث - شعبى واجتماعى ) مطبعة التونى ١٩٩٢ .
- ٢٨- \_\_\_\_\_ : التعبير الحركى الحديث بين النظرية والتطبيق ، مركز الدلتا للطباعة ، الاسكندرية ، ١٩٩٣ .
- ٢٩- ليلى السيد فرحات : القياس والاختبار فى التربية البدنية ، مركز الكتاب للنشر ، القاهرة ، ٢٠٠١ .
- ٣٠- محمد صبحى حسانين : القياس والتقويم فى التربية البدنية والرياضة ، الطبعة الرابعة ، دار الفكر العربى ، القاهرة ، ١٩٩٩ .
- ٣١- مصطفى حسين باهى ، منى احمد الازهرى : ادوات التقويم فى البحث العلمى :التصميم والبناء ، مكتبة الانجلو المصرية ، القاهرة ، ٢٠٠٥ .
- ٣٢- نادية عبد الحميد الدمرداش ، علا توفيق ابراهيم : مدخل إلى علم الفلكلور ( دراسة فى الرقص الشعبى ) ، عين للدراسات والبحوث الانسانية والاجتماعية ، ٢٠٠٣ ،
- ٣٣- نادية عبد الحميد الدمرداش، وآخرون :استمارة لتقويم مستوى اداء الرقص الشعبى فى ء نظم تقييم الطلاب وطبقا لمعايير الجودة ،مجلة اسبوط لعلوم وفنون التربية الرياضية ، ٢٠١٤ .
- ٣٤- نصر رضوان ، كمال عبد الحميد : مقدمة التقويم فى التربية البدنية ، دار المعارف ، القاهرة ، ٢٠٠٩ .

٣٥- نعمان شحادة : التعلم والتقويم الاكاديمي ، دار صفاء للنشر والتوزيع ، الطبعة الاولى ، ٢٠٠٩ .

٣٦- نفيسة الغمراوي : فى أصول الرقص الشعبى والفرعونى ، محمد أمين الناشر ، د.ت ، ١٩٩١

ثانياً : المراجع باللغة الأجنبية :-

37- Bergmann, SH., Creative dance facilitating eopression ,Detselig Enterprises,Ltd, Canada, 1998 .

38- Downey Vicki Wessman , Expressing Ideas Through Gesture : Tim and Space JOPERD Volume 66. ، no .9 ,November / December , 1995.

39- Duke , Jan Van, : Modern Dance in . , Post Modern Worled , Naional Dance Association , 1992 .

40- Dillon-Sozana- Rocco : Elementary physical education beliefs regarding selected adapted physical education competencies , Texas – Woman's – University ،2005.

41- Hawkins, Alma,M.,Moving from within : New Method for Dance Making , Cappella Books , 1991

42- Liang – guoli : Standards and Practice for physical education in china of physical education , Recreation & dance( JOPERD) . v76 n6 Journal p15 Aug, 2005.

43- Manross,D.&Templeton ,c,: Expertise in teaching physical education –J- OFPE,Recreation,and Dance .U.S.A, <http://www.coc.uga.edu.com>1997

44-Robert Cohan : The Dance Workshop A Guide to the Fundamentals of Movement, Simo & Schuster, Inc ,New York,. 1987.

45- Smith , Jacqueline : : Dance Composition. , 3rd . ed. Londone Autrad' , A&C. Black.1996

## المخلص

### ميزان تقدير مقترح لتقييم التصميم الابتكارى ومستوى الاداء الفنى فى التعبير الحركى ( الرقص الشعبى - الرقص الابتكارى الحديث )

د. رندة فاروق السيد عسكر  
مدرس بقسم المناهج وطرق تدريس التربية الرياضية  
بكلية التربية الرياضية للبنات  
جامعة الاسكندرية.

التعبير الحركى احد أنشطة التربية الرياضية الهامة والتي يتم تدريسها بكليات التربية الرياضية بوجه عام وكلية التربية الرياضية جامعة الاسكندرية بوجه خاص ، ويتم تقييم الطالبات فى جميع فروع التعبير الحركى بطريقة واحدة من خلال لجنة ثلاثية او خماسية من السادة اعضاء هيئة التدريس المتخصصين فى مجال التعبير الحركى ويكون التقييم تقبما ذاتيا وفقا لآراء السادة اعضاء هيئة التدريس ، وترى الباحثة ان هذه الطريقة تقوم على الملاحظة الغير مقننة فى تقييم الاداء الفنى للطالبات فى جمل التعبير الحركى ( الرقص الشعبى - الرقص الابتكارى الحديث ) لاتعتمد على الموضوعية ولا يوجد معيار او محك للرجوع اليه.

وهذا ما دعى الباحثة للقيام بهذه الدراسة محاولة منها لايجاد وسيلة مقننة لتقييم التصميم الابتكارى و الاداء الفنى للطالبات فى جمل التعبير الحركى ( الرقص الشعبى - الرقص الابتكارى الحديث ) بطريقة اكثر موضوعية ، وقد استخدمت الباحثة المنهج الوصفى المسحى ، وقد تم اختيار عينة البحث بالطريقة العمدية - طالبات الفرقة الثالثة - شعبة تعليم - وبلغ عددهم ( ١٧٦ ) طالبة ، وقد اسعانت الباحثة باستطلاع راي الخبراء فى تحديد اهم المحاور الرئيسية والفرعية وكذلك معاير التصميم الابتكارى الاداء الفنى ، ثم قامت الباحثة باعداد وتصميم ميزان التقدير الخاص بتقييم التصميم الابتكارى - ومستوى الاداء الفنى فى كل من الرقص الشعبى والرقص الابتكارى الحديث.

وبعد ما تم تقييم طالبات الفرقة الثالثة - شعبة تعليم - فى التصميم الابتكارى ومستوى الاداء الفنى فى ( الرقص الشعبى والرقص الابتكارى الحديث ) باستخدام ميزان التقدير المقترح ، واجراء المعالجات الاحصائية كانت اهم النتائج التى توصلت اليها هذه الدراسة . يتميز ميزان التقدير الخاص بتقييم ( التصميم الابتكارى - الاداء الفنى ) فى الرقص الشعبى والرقص الابتكارى الحديث بالقدرة على التمييز بين المستويات المختلفة وبصدق الاتساق الداخلى وكذلك بالموضوعية وايضا بمعامل ثبات عال .

- ومن اهم توصيات هذه الدراسة :
- استخدام ميزان التقدير المقترح اثناء التقييم المرحلى والتقييم النهائى فى الاختبارات التطبيقية للتعبير الحركى .
  - عمل ميزان تقدير مماثل لتقييم مستوى الاداء الفنى للطالبات فى الباليه.

## Summary

### **Proposed innovative design and technical level evaluation scale in motor expression (Folk dance - innovative modern dance)**

**Dr. Randa Farouk El-Sayed Askar**  
Lecturer, Department of Curricula and  
Physical Education teaching methods  
Faculty of Physical Education for Girls  
Alexandria University.

Motor expression is of important physical education activities, which taught at physical education faculties in general, and Faculty of Physical Education for girls, Alexandria University in particular. Students' evaluation in all motor expression branches done by three or five member committee from faculty staff specialized in motor expression, the evaluation is subjective according to faculty staff views. Researcher believes that this method based on non-standardized observation for evaluating students' technical performance in motor expression choreography (folk dance - innovative modern dance), this method is not objective, and there is no standard or criteria to use as a reference.

This called the researcher to conduct this study, as an attempt to find standardized tool to evaluate students' innovative design and technical performance in motor expression choreography (Folk dance-innovative modern dance) with more objective manner. Researcher used descriptive survey. Research sample selected and consisted of 176 3<sup>rd</sup> grade students – Education section. Researcher surveyed experts opinion in identification of main aspects and sub-aspects as well as innovative design and technical performance level standards, then the researcher developed the evaluation scale for innovative

design - and technical performance level in each of Folk and innovative modern dance.

After evaluating third grade students – education section – in innovative design and technical performance level in folk dance and innovative modern dance) using the proposed scale balance, statistical analysis carried out. The most important results were that proposed evaluation scale for evaluating innovative design and technical performance in folk dance and innovative modern dance characterized by ability to distinguish between different levels, internal consistency, objectivity, and highly reliability factor.

**The study recommended:**

- Using the proposed evaluation balance during interim and final evaluation in motor expression applied tests
- Developing similar evaluation scale to evaluate students' technical performance in in ballet level.