

أهمية الإذاعة المدرسية في تنمية مهارات الاتصال اللغوي لدى طلاب المرحلة المتوسطة بمدينة الرياض

أ. غازي بن الحميدي بن عيسى العتيبي

ملخص الدراسة:

هدفت هذه الدراسة إلى التعرف على أهمية الإذاعة المدرسية في تنمية مهارات الاتصال اللغوي لدى طلاب المرحلة المتوسطة من وجهة نظر مديري مدارس المرحلة؛ ولتحقيق هدف الدراسة قام الباحث بتصميم استبانة، وتم التحقق من صدقها وثباتها. وطبقها على عينة الدراسة، وبلغ عددهم (٨٧) مديراً، واستخدم الباحث عدداً من الأساليب الإحصائية المناسبة لطبيعة هذه الدراسة.

وكان من أهم نتائج هذه الدراسة :

١. أهمية الإذاعة المدرسية في تنمية مهارات الاتصال اللغوي لدى طلاب المرحلة المتوسطة بشكل عام موافق، حيث بلغ المتوسط الحسابي العام (٣,٩٨) من أصل (٥).

١. تراوح المتوسط الحسابي بين (٣,٤٦) وبين (٤,٦٨) وهي متوسطات تتراوح ما بين الفئتين الرابعة والخامسة من المقياس الخماسي واللذان تشيران (موافق/ موافق تماماً) مما يوضح التفاوت في موافقة أفراد الدراسة.

٢. أن العبارة " تعود الطلاب على فن الإلقاء الجيد " جاءت بالمرتبة الأولى بمتوسط حسابي (٤,٦٨).

٣. أن العبارة " تنمي مهارات التفكير الناقد والإبداعي " (أهمية الإذاعة المدرسية في تنمية مهارات الاتصال اللغوي) جاءت بالمرتبة الأخيرة بمتوسط حسابي (٣,٤٦).

٤. عدم وجود فروق ذات دلالة إحصائية عند مستوى (٠,٠٥) بالنسبة لمتغير الدراسة (نوع المؤهل العلمي).

٥. وجود فروق ذات دلالة إحصائية عند مستوى (٠,٠١) بالنسبة لمتغير الدراسة (المؤهل العلمي) لصالح أفراد الدراسة الحاصلين على مؤهلات عليا (ماجستير / دكتوراه).

٦. وجود فروق ذات دلالة إحصائية عند مستوى (٠,٠١) بالنسبة لمتغير الدراسة (سنوات الخبرة) لصالح أفراد الدراسة أصحاب الخبرات العالية (من ٥ سنوات فأكثر) ..

المقدمة

اللغة العربية هي لغة أعظم كتاب أنزل على البشر، ولسان فضل نبي أرسل، فهي من آيات الله البينات الدالة على عظيم قدرته وحس إبداعه؛ فاختلف البشر آية عظيمة قد أمتن بها الله تعالى على الإنسان بأن خلقه، ثم اتبع ذلك بنكر نعمة قدرته على التعبير عما في نفسه.

قال تعالى وَإِنَّ رَبَّكَ لَهوَ الْعَزِيزُ الرَّحِيمُ، وَإِنَّهُ لِيَنْزِلُ رَبَّ الْعَالَمِينَ، نَزَلَ بِهِ الرُّوحُ الْأَمِينُ، عَلَى قَلْبِكَ لِتَكُونَ مِنَ الْمُنذِرِينَ، بِلِسَانٍ عَرَبِيٍّ مُبِينٍ {الشعراء: ١٩١، ١٩٥}

وقال تعالى ولقد نعلم أنهم يقولون إنما يعلمه بشر لسان التي يلحدون إليه أعجمي وهذا لسان عربي مبين {النحل: ١٠٣}

فقد خص الله جل ثناؤه اللسان العربي بالبيان فأنزل القرآن الكريم بلغة العرب لأنها أصلح اللغات من حيث البيان، والإيجاز، وسهولة العبارة، وجمال وقعها في الإسماع، وسرعة حفظها.

واللغة العربية هي لغة البيان، والتبيين، فيها الإيجاز، والإعجاز، وبها نطق لحكمة، وسؤدد الرأي، المتزينة بالصراحة، والمتجمل بالبلاغة، لسامية بمبانيها، ومعانيها (الثعالبي، ١٩٩٦م، ٥).

وتعتبر "اللغة مكون رئيس من مكونات الثقافة، ووسيلة اتصال بين أفراد المجتمع الواحد، وناقل للفكر، وللضارة، وأساس مهم للحياة الاجتماعية، وهي وسيلة الإنسان للتعبير عن حاجاته، ورغباته، وأحاسيسه، ومواقفه، وطريقة لصيف شؤون معاشة، وإرضاء غريزة الاجتماع لديه. (الركابي، ١٩٩٨م، ٩)

وتعمل اللغة على إثارة أفكار جديدة، وانفعالات آنية، وموقف وليدة اللحظة لدى الفرد، وتدفعه إلى الحركة، والتفكير (مذكور، ١٩٨٤م، ٤٣).

وتعد اللغة العربية دعامة التعليم في جميع مراحلها في المملكة العربية السعودية، وهذا ما تؤكد سياسة التعليم في المملكة العربية السعودية (وزارة

المعارف، ١٤١٦ هـ .. ، المادة الرابعة والعشرين) بأن «الأصل هو أن اللغة لغة التعليم في كافة مواده، وجميع مراحلها إلا ما اقتت للضرورة تعليمه بلغة أخرى» أخرى» ص ٩.

وقد أولت سياسة التعليم في المملكة العربية السعودية أهمية خاصة بمهارات الاصل اللغوي ، والتي ضت عليها موادها "٤٦،٤٥،٤٤" على أن من الأهداف العامة للتعليم في المملكة ما يلي:

- تنمية مهارات القراءة وعادة المطالعة؛ سعياً وراء زيادة المعارف.
- اكتساب القدرة على التعبير لصحيح في التطلب، والتحدث، والكتابة بلغة سليمة، وتفكير منظم.
- تنمية القدرة اللغوية بشتى الوسائل التي تغني اللغة العربية، وتساعد على تذوقها، وإدراك نواحي الجلال فيها أسلوباً، وفكرة» (وزارة المعارف، ١٤١٦ هـ، ٢٢).

لذا دأبت وزارة التربية والتعليم على الاهتمام والارتقاء بتعليم اللغة العربية، والإفادة من تجارب الآخرين والوقوف على كل جديد بما يتفق مع مبادئها ويحقق الأهداف التربوية والتعليمية التي وضت عليها السياسة العليا للتعليم.

وللإذاعة المدرسية أهمية قصوى، وأثر فاعل في إعداد الشراء، وتكوينه، وتوعيته، وتصيره، وإثرائه وتنمية مهاراته، وتدريبه على النطق لسليم وفن الخطابة وطلاقة اللسان، وحسن الاستماع والتركيز في الإصغاء، وبث روح العمل الجماعي، وتنمية قدرته على القيادة والقيام بالأعمال المناطة به بهمة قوية وعزيمة أكيدة.

فمن المؤكد أن الإذاعة المدرسية لا تقل أهميتها عن باقي الأنشطة والمواد الدراسية باعتبارها نشاط عملي؛ لتكوين ثقافة معينة لدى طلاب يشارك في إعدادها، وتلقيه جميع طلاب بهدف إثراء عقولهم جميعاً ولا يقصر على مرحلة معينة، أو صف دون الآخر، أو فئة دون الأخرى.

لذا فإن دراسة أهمية الإذاعة المدرسية في تنمية مهارات الاتصال اللغوي لدى طلاب المرحلة المتوسطة من وجهة نظر مديري مدارس المرحلة أمر في غاية الأهمية؛ باعتبارها إحدى وسائل الإعلام التربوي والتي تهدف إلى تعزيز القيم الإيجابية، وتعمل على تنمية مهارات لطلاب، وقدراتهم الإبداعية، والعمل بروح الفريق، وإنكاء روح التنافس الشريف مع الآخرين.

مشكلة الدراسة

يشير الواقع إلى أن هناك ضعفاً واضحاً، وجلباً في مخرجات التعليم في المجال اللغوي، وقد يرجع لسبب في ذلك إلى غياب الممارسة الحقيقية لمهارات اللغة العربية في المؤسسات التربوية، وغياب توظيفها التوظيف الأمثل من خلال الأنشطة اللغوية، وخصوصاً الإعلام المدرسي الذي من أهم الأنشطة المدرسية التي يمكن أن تحدث نقلة نوعية في ممارسات العمل التربوي، والتعليمي، وتجويده، لا سيما ما يتعلق من تلك بتنمية المهارات اللغوية عن طريق وسائله المتنوعة، التي منها: الإذاعة، ولصحافة، والمسرح. (الأحمي، ١٤٣١ هـ، ٤٠).

وقد أثبتت دراسة (النشوان ١٤٢٨هـ) ودراسة (السفياني ١٤١٦هـ) أن الإذاعة المدرسية من المنشآت التي لها الملائمة في الممارسة، وأن الأنشطة اللغوية لها دور كبير في تنمية مهارات المتعلمين اللغوية.

كما كتفت دراسة كل من: (الأحمدي، ١٤٣١هـ) ودراسة (المنيع، ١٤١٨هـ) ودراسة (الدليل، ١٤١٦هـ) ودراسة (اللواني، ١٤١٠هـ) ودراسة (الرباح، ١٤٠٩هـ) أن من أهم الأسباب والعوامل المؤدية إلى الصور في تنمية مهارات الاتصال اللغوي هي زيادة الصاب التدريسي لدى المعلمين، وقلة الاهتمام وعدم القناعة بالانشط المدرسي، وعدم إتاحة فرص الإلقاء في الإذاعة المدرسية، وغياب الحوافز المقدمة، وقلة الدورات التدريبية للقائمين على الأنشطة المدرسية، وعدم وجود علاقة بين برامج النشاط المدرسي والبرامج التعليمية، وعدم توفر الأملن المناسبة لمزاولة تلك الأنشطة. وبناء على ما لاحظته البحث بحكم عمله في الميدان التربوي من إهمال واضح لاستخدام الإذاعة المدرسية في العديد من المدارس، وتقصير جض معلمي اللغة العربية ومشرفي النشاط ومديري المدارس ووكلائها، إضافة إلى ندرة الدراسات التي لاهت أهمية الإذاعة المدرسية في تنمية مهارات الاتصال اللغوي، وفي ضوء ذلك يمكن تحديد مشكلة الدراسة في السؤال التالي:

* ما أهمية الإذاعة المدرسية في تنمية مهارات الاتصال اللغوي لدى طلاب المرحلة المتوسطة من وجهة نظر مديري مدارس المرحلة؟

ويتفرع من السؤال الرئيس الأسئلة الفرعية التالية:

س (١) ما أهمية الإذاعة المدرسية، ومعوقاتنا في تنمية مهارات الاتصال اللغوي من وجهة نظر مديري مدارس المرحلة في ضوء متغير المؤهل؟

س (٢) ما أهمية الإذاعة المدرسية، ومعوقاتنا في تنمية مهارات الاتصال اللغوي من وجهة نظر مديري مدارس المرحلة في ضوء متغير نوع المؤهل؟

س (٣) ما أهمية الإذاعة المدرسية، ومعوقاتنا في تنمية مهارات الاتصال اللغوي من من وجهة نظر مديري مدارس المرحلة في ضوء متغير سنوات الخبرة؟

س٤) ما معوقات استخدام الإذاعة المدرسية في تنمية مهارات الأصال اللغوي لى طلاب المرحلة المتوسطة من وجهة نظر مديري مدارس المرحلة.

أهداف الدراسة

سعت الدراسة إلى تحقيق الأهداف التالية :

١- التعرف على أهمية الإذاعة المدرسية في تنمية مهارات الأصال اللغوي لى طلاب المرحلة المتوسطة.

٢- التعرف على الفروق بين مديري المدارس المتوسطة حول أهمية الإذاعة المدرسية في تنمية مهارات الأصال اللغوي في ضوء متغير المؤهل العلمي .

٣- التعرف على الفروق بين مديري المدارس المتوسطة حول أهمية الإذاعة المدرسية في تنمية مهارات الأصال اللغوي في ضوء متغير نوع المؤهل العلمي.

٤- التعرف على الفروق بين مديري المدارس المتوسطة حول أهمية الإذاعة المدرسية في تنمية مهارات الأصال اللغوي في ضوء متغير سنوات الخبرة في التعليم .

٥- تحديد معوقات استخدام الإذاعة المدرسية في تنمية مهارات الأصال اللغوي من وجهة نظر مديري المدارس المتوسطة.

أهمية الدراسة:

- قد تفيد هذه الدراسة القائمين على تخطيط الأنشطة المدرسية ؛ لضمين برامج الإذاعة المدرسية في تلك الأنشطة بما يحقق أهداف اللغة العربية.

- قد تهم هذه الدراسة المعلمين و القائمين على الأنشطة المدرسية في تحسين استخدام استخدام برامج الإذاعة المدرسية ، وذلك بإعداد واستخدام أنشطة ثقافية تعمل على

على إكساب لطلاب مهارات لغوية متنوعة ، تؤدي إلى تحقيق الأهداف العامة العامة لتعليم اللغة العربية .

- قد تسهم هذه الدراسة في مساعدة لطلاب للمشاركة في برامج الإذاعة المدرسية التي تهدف إلى تعزيز القيم الإيجابية، وتنمية التفكير الإبداعي والناقد لديهم ، والعمل بروح الفريق الواحد، وإذكاء روح التنفس لشريف مع الآخرين .

- قد تسهم هذه الدراسة بما تقدمه من تصورات ، ونتائج ، ومقترحات في تطوير برامج الإذاعة المدرسية، من جهة، وإثراء الوسائل المحققة لأهداف اللغة العربية في المرحلة المتوسطة من جهة أخرى .

- يمكن أن تساعد هذه الدراسة راسمي سياسات التعليم ، وواضعي خطه، ومناهجه في ربط برامج الإذاعة المدرسية بأهداف اللغة العربية في المرحلة المتوسطة .

حدود الدراسة

الحدود الزمنية : تم تطبيق أداة الدراسة في الفصل الدراسي الأول العام الدراسي ١٤٣٤-١٤٣٥ هـ ..

الحدود الموضوعية: أهمية الإذاعة المدرسية في تنمية مهارات الاتصال اللغوي .

الحدود المكانية: مدرء مدارس المرحلة المتوسطة بمدينة الرياض.

مصطلحات الدراسة

الإذاعة المدرسية: قصد بالإذاعة المدرسية في هذه الدراسة: نقل معلومات علمية، وثقافية، وترفيهية، ولغوية مفيدة لطلاب المرحلة المتوسطة؛ قصد إكسابهم المهارات اللغوية، وتنميتها، وإتاحة الفرصة أمام لطلاب لإظهار مواهبهم وقدراتهم والتعبير عن آرائهم وتجاهاتهم وآمالهم وطموحاتهم، وتمكينهم من حسن الاختيار واتخاذ القرارات المناسبة.

التنمية: الارتقاء بمستوى مهارات لطلاب اللغوية - الاستماع، والتحدث، والقراءة، والقراءة، والكتابة، وإكسابهم تلك المهارات باستخدام الإذاعة المدرسية .

الاتصال اللغوي: عملية نقل هادفة للمعلومات بولسطة الإذاعة المدرسية بلغة واضحة، ونطق سليم، وأداء جيد بهدف إكسابهم المهارات اللغوية، وتمييزها، وتمكينهم من حسن الاختيار واتخاذ القرارات المناسبة.

المهارة اللغوية كما عرفها عليان (٢٠٠٠م): «أداء لغوي صوتي يشمل (التحدث، والقراءة)، أو غير صوتي يشمل (الاستماع، والكتاب) يتميز بالسرعة، والكفاءة، والفهم، مع مراعاة القواعد اللغوية المنطوقة، والمكتوبة» (ص ٧)، وتتبنى الدراسة لحالية هذا التعريف إجرائياً.

الإطار النظري

مفهوم الإذاعة المدرسية:

تعد الإذاعة المدرسية نشاطاً مدرسياً بالغ الأهمية، والخطورة، إذ تحل مكاناً بارزاً داخل المدرسة، وتهدف إلى بلورة شخصية التلميذ، ومساعدته على التكيف مع المجتمع المدرسي، وإكسابه المهارات المختلفة، وعلاج جس لسلبيات التي قد يكون هذا التلميذ واقعا تحت تأثيرها، مثل لخل، أو عدم الانتماء، وتعمل الإذاعة المدرسية على استغلال وقت الفراغ مما يوفر لهم فرصاً حقيقية لاكتساب جس الهوايات (شكوى، ٢٠٠٠م، ٥٨).

وتعرف بأنها "الإذاعة التي تهتم بنقل المعلومات، والتوجيهات، والأخبار من الإدارة المدرسية إلى التلاميذ، وذلك لتعريفهم بأمر من الأمور، أو قرار من القرارات، وقد سخر لث جزء من المناهج" (باجودة، ١٤٠٩ هـ، ٦٠).

وتعرف بأنها: "إحدى وسائل الإعلام الهامة التي أضعتها التربية الحديثة لخدمة الأهداف التربوية المنشودة في المدرسة للمساهمة في تحقيق التربية المتكاملة لأبنائنا التلاميذ في مخف مرحل التعليم. (العتيبي، ١٤٢٨ هـ، ١٥) ويعرفها الباحث بأنها: "برنامج الإذاعة المدرسية هو تلك النشاط المدرسي الذي يقوم به لطلاب بإشراف المعلمين بهدف إثراء العملية التربوية وغرس روح التعاون بين لطلاب وتوصيل المعلومة بطريقة شيقة وممتعة.

ويستخلص من التعريفات السابقة ما يلي :

- للإذاعة المدرسية دوراً حيوياً في إثراء العملية التربوية بوصفها إحدى وسائل الإعلام التربوي .
- تحقق الإذاعة المدرسية تواصلاً إيجابياً ما بين المدرسة، وطلاب فيما يتعلق بأنظمة المجتمع المدرسي، وخدمة المناهج الدراسية.
- تعمل الإذاعة المدرسية على بلورة شخصية لطلب .
- تساعد الإذاعة المدرسية الطلاب على التكيف مع المجتمع المدرسي .
- تعالج بض لسلبيات التي قد يكون التلميذ واقعا تحت تأثيرها: "الخلب، لخوف، أو عدم الانتماء...".
- تعمل الإذاعة المدرسية على استغلال وقت الفراغ
- توفر الإذاعة المدرسية فرصاً حقيقيةً لاكتساب بض الهوايات والمهارات المختلفة.
- تساهم الإذاعة المدرسية في تحقيق التربية المتكاملة في مخف مراحل التعليم.
- تغرس الإذاعة المدرسية روح التعاون والعمل بروح الفريق الواحد بين لطلاب

أهداف الإذاعة المدرسية:

للإذاعة المدرسية أهداف كثيرة تسعى إلى تحقيقها من خلال برلمجها، حيث أورد شحاته (٢٠٠٢م، ١٧٦) وبركات (٢٠٠٦م، ١٨) من تلك الأهداف ما يلي:

- ١- تنمية مهارات التلاميذ اللفظية، وغير اللفظية، كما أنها تعودهم على السرعة في التفكير، والتعبير.
- ٢- صقل موهب التلاميذ، وإبداعاتهم، والعمل على زيادة ثروتهم اللغوية.

- ٣- شجيع التلاميذ على حسن الإلقاء، وذلك عن طريق ممارسات تدريبهم الجيدة، كما تجعلهم أقدر على التعبير، واختبار الألفاظ اللغوية المناسبة للسياقات المتنوعة، وتعمل على تطوير أفكارهم، وتنمية أحاسيسهم.
- ٤- تعزيز تفاعل التلاميذ مع أحداث مجتمعهم الداخلي - المدرسة -، ولخارجي - البيئة، بشكل إيجابي.
- ٥- تنمية قدرات التلاميذ، ومعالجة جز المشكلات لُحوية، والنفسية لديهم؛ لدور النشاط في تغيير سلوك التلاميذ، وتنمية قدراتهم المختلفة، ومعالجة الانطوائية، والأنانية، وتعويدهم على لطاعة، وإكفاء روح التنافس لشرف مع الآخرين، وصقل لشخصية بوجه عام، وكلها تغييرات يهدف الإعلام المدرسي إلى أحداثها. وظيف الإدارة العامة للتعليم (١٤١٨ هـ. ، ص ٩٨):
- ٦- تعويد التلاميذ على كيفية القراءة لصحيحة.
- ٧- إثارة اهتمام التلاميذ نحو الاستماع لجيد للأخبار المحلية والبرامج الثقافية المتنوعة.
- ٨- فالإذاعة المدرسية تأتي في مقدمة الوسائل الناجحة التي لها تأثير كبير في تحقيق الأهداف التربوية من خلال توظيف منظومة تربوية تعليمية كاملة .

أهمية مهارات الاتصال اللغوي

اللغة أداة اتصال بين الأفراد، والمجموعات، ووسيلة التفاهم فيما بينهم؛ فالتفاهم هو تفاعل الفهم بين طرفين، ولحاجة الإنسان إلى التفاهم مع غيره استخدم عقله في ابتكار وسيلة يتغلب بها على بعد المسافات، واختلاف الأزمنة؛ فاختراع طريقة صناعية للإفهام، وهي الكتابة، وطريقة صناعية للفهم، وهي القراءة، وبهذا أمكنه أن يفهم عن سابقين بقراءة آثارهم المكتوبة، وأن يترك أفكاره ليطلع عليها الآخرون (الأحمي، ١٤٣١ هـ. ٤).

ولقد حددها التربويون، ومنهم عبدالهلي وآخرون (٢٠٠٣) هي "الكلام، ثم ثم الاستماع، ثم الكتابة، ثم القراءة؛ لأن حاسة السمع إذا كُلت أول حاسة تعمل لى

لى الإنسان فلا بد للمستمع من كلام يسمعه، فالكلام سلق للاستماع، وكذا الكتابة تسبق تسبق القراءة؛ لأنه لا بد للقارئ من كلام مكتوب، وأما من حيث الاستخدام (التوظيف) (التوظيف) فأكثر عناصر اللغة استخداما للاستماع، ويليه الكلام، ثم القراءة، ثم الكتابة، فالإنسان يستمع أكثر يومه، ثم يتكلم في يومه أكثر مما يقرأ، ويقرأ أكثر مما مما يكتب (٣٥).

وتعد مهارات الاتصال اللغوي من جوانب التعلم المهمة؛ فهي تمثل مطلباً أساسياً من مطلب تعليم اللغة العربية؛ فإتقان التلميذ اللغة، والسيطرة عليها، وسهولة استعمالها أمور تساعد على كيفية تعلم المهارات الأساسية للغة، واكتسابها، يعد اكتساباً لمنهج اللغة العربية عموماً (الخليفة، ١٤٢٥ هـ، ص ٩٧).

ويمكن الاتصال اللغوي التلميذ من أدوات المعرفة عن طريقة تزويده بالمهارات الأساسية للغة استماعاً، وتحدثاً، وقراءة، وكتابة، ومساعدته على اكتساب عاداتها الصحيحة، واتجاهاتها السليمة، ومما يساعد على تكوين هذه المهارات كثرة الممارسة، على أن تتم في موقف حيوية ومتنوعة، وبصورة طبيعية، وبؤدى التوجيه، والتعزيز، دوراً كبيراً في تلميتها (مكور، ١٩٨٤م، ص ٢١)؛ (عفراء البدر، ١٤١٠ هـ، ص ٥).

واللغة مهارة احص بها الإنسان، وهي وسيلة الاتصال الاجتماعي، وإحدى وسائل النمو العقلي، والتشئة الاجتماعية، والتوافق الانفعالي، وهي مظهر قوي من مظاهر النمو العقلي، والحسي، والحركي، وتعد اللغة جوهر التفاعل الاجتماعي، وتصلها أكبر نجاح في إطار النمو العقلي للتلميذ. (زهرا، ١٩٩٠م، ص ١٧٠).

كما أن الاتصال اللغوي يتيح الفرص للتعرف على آراء الآخرين، وأفكارهم لا عن طريق الاستماع فهب، بل - إلى جنب ذلك - عن طريق المشاركة في الندوات، والحوار، والمنقشات، والمناظرات؛ مما يساعد الفرد على تكوين شخصية مستقلة في المجمع، ويعمل على تثقيف المجتمعات بولسطة الإذاعة السموعة، والمرئية، والكلمة المطبوعة (شلبى وموسى، ١٤٢٨، ص ٢٩).

وتتعى أهداف الأصال اللغوي إلى إعداد الشراء لصالح القادر على القيام بالمسؤوليات والتكيف مع الحياة الإجتماعية، والقدرة على التواصل الإجتماعي والتعبير عن أفكار الآخرين ونقلهم تلك الأفكار وحفظ التراث للأجيال عبر الأزمان، وممارستهم التفكير وإبراز مواهبهم وتنميتها وصقلها، وإعداده الإعداد المتقن ليصبح عضواً نافعا في مجتمعه.

الدراسات السابقة

■ دراسة الأحمي (١٤٣١ هـ)، هفت إلى التعرف على واقع استخدام الإعلام المدرسي في تنمية مهارات الأصال اللغوي لى تلاميذ المرحلة الابتدائية بالمدينة المنورة، وتم استخدام المنهج الوصفي، حيث قام ببناء استبانة، وتم توزيعها على (١٧٩) معلما من معلمي اللغة العربية، و(١٢) مشرفا تربويا، و(٣٥) مشرفا للنشاط الثقافي، وتوصلت الدراسة إلى أهمية استخدام الإعلام المدرسي بدرجة كبيرة، وأن درجة استخدام الإعلام المدرسي متوسطة، ولا ترقى إلى المستوى المقبول تربويا، وأن زيادة الصاب التدريسي تشكل عائقا كبيرا للإعلام المدرسي في تنمية مهارات الأصال اللغوي لى تلاميذ المرحلة الابتدائية.

■ دراسة عبد المولى (١٩٩٠ م) هفت إلى التعرف على أثر برنامج للنشاط اللغوي اللغوي في الإذاعة المدرسية على تحقيق جز أهداف تعليم اللغة العربية في المرحلة الثانوية في الجمهورية اليمنية، وتم استخدام المنهج الوصفي، حيث قام ببناء استبانة وتم توزيعها على (٧٥) معلما من معلمي اللغة العربية بالمرحلة الثانوية و(٢٥) موجهة للغة العربية في كل من صنعاء، وتعز ولحديدة، والحديدة، وتوصلت الدراسة إلى الأهداف التي يمكن للنشاط أن يحققها وصلت على وصلت على نسبة (٨٨%)، تتمثل في تعويد لطلب النطق لسليم للكلمات، وغرس وغرس القيم الإسلامية لى لطلب، والأخلاق الحميدة، وممارسة الكتابة بدقة ووضوح، وتربية الذوق الفني لى لطلاب، وتدريبه على استخدام اللغة وظيفيا، وظيفيا، فضلا عن تنمية الاتجاهات الإيجابية نحو اللغة العربية، واستعمالها في في الحياة اليومية، كما توصلت الدراسة إلى أن لطلاب الذين شاركوا في تنفيذ

تنفيذ برنامج النشاط اللغوي بالإذاعة المدرسية قت لديهم جس مهارات التعبير التعبير الكتابي الوظيفي، وكذلك التعبير لشفهي والإلقاء.

■ دراسة الرياح (١٤٠٩ هـ.) هفت إلى معرفة واقع النشاط المدرسي في المرحلة الثانوية في المملكة العربية السعودية وتطبيقاتها، ومعرفة الأس التي وضعت في ضوئها هذه البرامج، وكذلك معرفة جولب القوة ولضعف في برامج النشاط المدرسي؛ ولتحقيق أهداف الدراسة استخدم المنهج الوصفي فسم استبانة أداة للدراسة، ووزعها على جميع المعلمين، والمشرفين على برامج النشاط في المدارس الثانوية في الرياض، وتوصلت هذه الدراسة إلى أن الصور في تحقيق أهداف النشاط يرجع إلى أن هناك قصور في إعداد برامج النشاطات المدرسية، وأن هناك العديد من العوئق التي تعيق النشاطات المدرسية مثل: وجود نقص في الأجهزة والأدوات، وعدم وجود المشرف المعتن، وقلة الاهتمام وعدم الفناعة بالنشاط المدرسي، وكذلك عدم إعداد المعلمين والمشرفين، وقلة الحوافز الشجعية لطلاب والمعلمين المشاركين في هذه النشاطات.

■ دراسة اللوباني (١٤١٠ هـ.) هفت إلى التعرف على مكانة الأنشطة غير لصفية في تحقيق أهداف تعليم اللغة العربية في المرحلة الثانوية في محافظة إربد بالأردن، ولتحقيق أهداف الدراسة استخدم المنهج الوصفي فسم استبانة أداة للدراسة، ووزعها على عينة عشوائية مكونة من (٨٦) معلما ومعلمة، و(٦٠٠) طالبا وطالبة، وكان من أهم نتائجها: غياب التدريب على النقد المقروء والحكم عليه، وقلة تدريب التلاميذ على النقد الجيد، والنطق الجيد قبل تقديم المادة، وعدم إتاحة فرص الإلقاء في إذاعة المدرسة، وغياب الحوافز المقدمة.

■ دراسة الدليل (١٤١٦ هـ.) هفت إلى التعرف على واقع النشاط المدرسي في المرحلة الثانوية بمدينة الرياض، ومدى مشاركة لطلاب في تطبيق وتنفيذ النشاطات المختلفة دون عمل تقويم لهذه النشاطات ومعرفة تحقيقها لأهدافها، ولتحقيق أهداف الدراسة استخدم المنهج الوصفي؛ فسم استبانة، وتم توزيعها توزيعها على عينة بلغت (٣٢٤) طالبا، و(١٠) موجيين و(٧٠) مشرفا على النشاط المدرسي، كما استخدم المقابلة، وكان من أهم النتائج التي توصلت إليها:

إليها: هناك مس كبير في الإمكانيات والتجهيزات اللازمة لتنفيذ برامج النشاط، النشاط، قلة الدورات التدريبية للقائمين على النشاط المدرسي، عدم وجود علاقة علاقة بين برامج النشاط المدرسي والبرامج التعليمية.

■ دراسة لسفياني (١٤١٦ هـ). هفت إلى تحديد الأنشطة التي لها أولوية الملائمة للممارسة بالمرحلة الابتدائية، والكف عن مدى مراعاة أولوية ممارسة المنشط غير لصفية في المدارس الابتدائية، ولتحقيق أهداف الدراسة استخدم المنهج الوصفي فسم استبانة قام بتوزيعها على (٨٤) معلما من معلمي اللغة العربية، وخت لنتائج من أهمها: المنشط التي لها أولوية في الممارسة، والتي حلت على نسبة مرتفعة هي: الإذاعة المدرسية، الإلقاء، المكتبة، لصحافة المدرسية، الزيارات، القراءة لحره، وهناك تمارس بدرجة منخفضة هي: لخطابة، والتمثيل، والمقال، وإلقاء طهص، وكتابة التقارير، والمذكرات.

■ دراسة المنيع (١٤١٨ هـ). هفت إلى التعرف على واقع النشاط غير لصفية في المدارس المتوسطة بمدينة الرياض، ومعرفة المشكلات التي تواجهه، ولحلول التي يمكن طرحها لعلاج تلك المشكلات، ولتحقيق أهداف الدراسة استخدم المنهج الوصفي فسم استبانة أداة للدراسة، وتم توزيعها على عينة عشوائية مكونة من (١١٥) معلما وكان من أهم نتائجها: وجود قصور في ممارسة النشاطات ذات لصلة بتنمية المهارات اللغوية، كما تبين من خلال الدراسة أن النشاطات المدرسية ذات لصلة بتنمية المهارات اللغوية تواجه من المشكلات ومنها: عدم كفاية الأوقات المخصصة لها، عدم توافر الأملكن المناسبة، ضعف التفاعل بين النشاطات وبين المعلمين من جهة وبين التلاميذ من جهة أخرى لعدم وجود دوافع وحوافز تجعلهم أكثر جدية في التعامل مع هذه النشاطات.

■ دراسة الأحيري (١٤٢٨ هـ). هفت إلى التعرف على مدى إسهام برامج النشاط النشاط الثقافي في تحقيق الأهداف العامة لتدريس اللغة العربية في المرحلة الثانوية بتعليم لطف، ولتحقيق أهداف الدراسة استخدم المنهج الوصفي المعتمد المعتمد على الاستبانة، وتم توزيعها على عينة الدراسة (٢٩) مشرفا، و(١١٠)

و(١١٠) معلمين؛ وقد توصلت إلى نتائج أهمها: تسهم برامج المجال الثقافي، والمجال الأدبي، والمجال المسرحي في تحقيق الأهداف العامة لتدريس اللغة العربية بدرجة كبيرة.

■ دراسة النشوان (١٤٢٨ هـ.) هفت لإبراز دور الأنشطة غير لصفية وأثرها في اكتساب المهارات اللغوية لدى متعلمي اللغة العربية، ولتحقيق أهداف الدراسة استخدم المنهج الوصفي المعتمد على الاستبانة، وتم توزيعها على عينة بلغت (١١٢) طالبا من معهني تعليم اللغة العربية بجامعة الإمام وجامعة الملك سعود، وقد توصلت الدراسة إلى نتائج كان من أهمها: للأنشطة اللغوية دورا كبيرا في تنمية حصيلة المتعلمين اللغوية، ولها كذلك أهمية كبرى في تنمية مهارات المتعلمين اللغوية، وأن الأنشطة تعطى المتعلمين الدافعية للانخراط في المنشط اللغوية؛ فيندفع للاستماع الجيد، والنطق لصحيح، والقراءة الواعية، والكتابة السليمة؛ مما يساعدهم على الاصل الآمن، والتواصل الناجح مع الآخرين.

التعليق على الدراسات السابقة

يتضح مما سبق أن الدراسات السابقة:

- تناولت استخدام الإعلام التربوي في تنمية مهارات الاصل اللغوي ، والأنشطة المدرسية في تحقيق أهداف تعليم اللغة العربية وأثرها في اكتساب المهارات اللغوية، واستضاء أثر التعلم من خلال الإذاعة المدرسية في تصيل لطلاب، بينما تناولت الدراسة الحالية أهمية الإذاعة المدرسية في تنمية مهارات الاصل اللغوي ومعوقات استخدامها.
- تتفق الدراسة الحالية مع الدراسات لسابقة على أهمية الإذاعة المدرسية في تنمية مهارات الاصل اللغوي من خلال الوسائل والأساليب التربوية والأدوار التي ينبغي القيام بها.
- تتفق الدراسة الحالية مع الدراسات السابقة في استخدام المنهج الوصفي .
- تتفق الدراسة الحالية مع دراسة المنيع في مرحلة التطبيق على المرحلة المتوسطة .

• تخلف هذه الدراسة مع الدراسات السابقة في مرحلة التطبيق حيث طُبقت هذه الدراسة على المرحلة المتوسطة، بينما طُبقت دراسة (الأحمدي، ١٤٣١ هـ.) ودراسة (السفياني، ١٤١٦ هـ) على المرحلة الابتدائية، وطُبقت دراسة (عبد المولى، ١٩٩٠ م) ودراسة (الرباح، ١٤٠٩ هـ) ودراسة (اللواني، ١٤١٠ هـ) ودراسة (الدليل، ١٤١٦ هـ) ودراسة (الأحمري، ١٤٢٨ هـ.) على المرحلة الثانوية، وطُبقت دراسة (النشوان، ١٤٢٨ هـ.) على معهد تعليم اللغة العربية بجامعة الإمام محمد بن سعود وجامعة الملك سعود.

• تتفق الدراسة الحالية مع دراسة الأحدي (١٤٣١ هـ.) والتي بينت أهمية استخدام الإعلام المدرسي بدرجة كبيرة.

• تتفق الدراسة الحالية مع دراسة عبد المولى (١٩٩٠ م) والتي بينت أن لطلاب النين شاركوا في تنفيذ برنامج النشاط اللغوي بالإذاعة المدرسية فت لديهم جُز مهارات التعبير الكتابي الوظيفي، وكذلك التعبير شفهي والإلقاء.

• تتفق الدراسة الحالية مع دراسة الأحدي (١٤٢٨ هـ.) والتي بينت إسهام برامج المجال الثقافي، والمجال الأدبي، والمجال المسرحي في تحقيق الأهداف العامة لتدريس اللغة العربية بدرجة كبيرة.

• تتفق الدراسة الحالية مع دراسة النشوان (١٤٢٨ هـ.) والتي بينت أن للأشطة اللغوية دورا كبيرا في تنمية حصيلة المتعلمين اللغوية، ولها كذلك أهمية كبرى في تنمية مهارات المتعلمين اللغوية، وأن الأشطة تعطي المتعلمين الدافعية للانخراط في المناشط اللغوية؛ فيندفع للاستماع الجيد، والطق لصحيح، والقراءة الواعية، والكتابة لسلمية؛ مما يساعدهم على الاصل الآمن، والتواصل الناجح مع الآخرين.

• تتفق الدراسة الحالية مع دراسة الأحدي (١٤٣١ هـ.) والتي بينت أن زيادة المصاب التدريسي شكل عائقا كبيرا للإعلام المدرسي في تنمية مهارات الاصل اللغوي لدى تلاميذ المرحلة الابتدائية.

• تتفق الدراسة الحالية مع دراسة الرباح (١٤٠٩ هـ.) والتي بينت أن هناك قصور في إعداد برامج النشاطات المدرسية، وأن هناك العديد من العوائق التي تعيق النشاطات المدرسية مثل: وجود قصور في الأجهزة والأدوات، وعدم وجود المشرف المحتر، وقلة الاهتمام وعدم القناعة بالنشاط المدرسي، وكذلك عدم إعداد المعلمين والمشرفين، وقلة الحوافز الشجعية للطلاب والمعلمين المشاركين في هذه النشاطات.

• تتفق الدراسة الحالية مع دراسة اللوباني (١٤١٠ هـ.) والتي بينت غياب التدريب على النقد المقروء، والحكم عليه، وقلة تدريب التلاميذ على النقد الجيد، وانطق الجيد قبل تقديم المادة، وعدم إتاحة فرص الإلقاء في إذاعة المدرسة، وغياب الحوافز المقدمة.

• تتفق الدراسة الحالية مع دراسة الدليل (١٤١٦ هـ.) والتي بينت أن هناك قصور كبير في الإمكانيات والتجهيزات اللازمة لتنفيذ برامج النشاط، قلة الدورات التدريبية للقائمين على النشاط المدرسي، عدم وجود علاقة بين برامج النشاط المدرسي والبرامج التعليمية.

• تتفق الدراسة الحالية مع دراسة المنيع (١٤١٨ هـ.) والتي بينت عدم كفاية الأوقات المخصصة لها، عدم توافر الأماكن المناسبة، ضعف التفاعل بين الأنشطة وبين المعلمين من جهة وبين التلاميذ من جهة أخرى؛ لعدم وجود دوافع، وحوافز تجعلهم أكثر جدية في التعامل مع هذه النشاطات.

إجراءات الدراسة: استعرض البحث منهج الدراسة وإجراءاتها على النحو التالي:

منهج الدراسة: اعتمد البحث في هذه الدراسة على المنهج الوصفي السحي؛ للتعرف أهمية الإذاعة المدرسية في تنمية مهارات الاتصال اللغوي لدى طلاب المرحلة المتوسطة من وجهة نظر مديري المرحلة.

مجتمع وعينة الدراسة: يتكون مجتمع هذه الدراسة من جميع مديري المدارس المتوسطة الحكومية بمدينة الرياض في الفصل الدراسي الأول العام الدراسي ١٤٣٤-١٤٣٥ هـ. و عددهم (٢٣٥) مديرا، ونسبة لمحدودية مجتمع

الدراسة وتمركزه في منطقة محددة فقد أتبع الباحث أسلوب لصور لشمل من خلال خلال تطبيق أداة دراسته على جميع أفراد مجتمع الدراسة، وبعد التطبيق الميداني الميداني حصل الباحث على (٨٧) استبانة صالحة للتحليل الإحصائي.

أداة الدراسة: استخدم الباحث الاستبانة كأداة لجمع بيانات الدراسة وقام بإعدادها معتمداً على الإطار النظري والدراسات السابقة ذات العلاقة بموضوع هذه الدراسة وتكونت من قسمين:

القسم الأول: يشتمل على معلومات عامة عن أفراد عينة الدراسة من مديري المدارس تتعلق بالمؤهل العلمي، ونوع المؤهل، وسنوات الخبرة في التعليم.

القسم الثاني: يشتمل المحور الأول على (٢٣) عبارة تقيس أهمية الإذاعة المدرسية في تنمية مهارات الاتصال اللغوي، ويشتمل المحور الثاني على (١٦) عبارة تقيس معوقات استخدام الإذاعة المدرسية في تنمية مهارات الاتصال اللغوي وطب الباحث من أفراد عينة الدراسة الإجابة من خلال مقياس مكون من خمسة خيارات عن كل عبارة بوضع علامة (صح) أمام واحد من الاختيارات التالية:

١- موافق تماماً. ٢- موافق. ٣- موافق إلى حد ما. ٤- غير موافق. ٥- غير موافق تماماً.

صدق أداة الدراسة: بعد الانتهاء من بناء أداة الدراسة في صورتها الأولية ثم قياس صدقها كما يلي:

أ)الصدق الظاهري للأداة: تم عرض أداة الدراسة على (٩) محكمين من أعضاء هيئة التدريس من ذوي الخبرة والاختصاص بكلية التربية في جامعة الملك سعود ومجموعة من المحققين في وزارة التربية والتعليم، وذلك للتأكد من وضوح عبارات الأداة ومناسبتها لأهداف الدراسة، وقد اقترح المحكمون إجراء تعديلات أو حذف لعض العبارات، وقد اتفقوا على وضوح الأداة ومناسبتها لأهداف الدراسة بعد التعديل.

ب) صدق الاتساق الداخلي للأداة: بعد التأكد من صدق لظاهري لأداة الدراسة قام البحث بتطبيقها ميدانياً وعلى بيانات العينة قام البحث بحساب معامل الارتباط بيرسون لمعرفة صدق الداخلي للاستبانة حيث تم حساب معامل الارتباط بين درجة كل عبارة من عبارات الاستبانة بالدرجة الكلية للمحور التي تنتمي إليه العبارة كما توضح تلك الجداول التالية:

جدول (١) معاملات ارتباط بيرسون لعبارات المحور الأول

بالدرجة الكلية للمحور

رقم العبارة	معامل الارتباط بالمحور	رقم العبارة	معامل الارتباط بالمحور
١	**٠,٦٤٦	١٣	**٠,٨٥٣
٢	**٠,٨٩٢	١٤	**٠,٩٢٣
٣	**٠,٨٤٩	١٥	**٠,٩١٢
٤	**٠,٨٦٢	١٦	**٠,٨٨٤
٥	**٠,٨٦٤	١٧	**٠,٧٠٠
٦	**٠,٨٨٧	١٨	**٠,٨٨١
٧	**٠,٨٠٢	١٩	**٠,٨٩٩
٨	**٠,٩٠٦	٢٠	**٠,٨٦٤
٩	**٠,٩٠٦	٢١	**٠,٧٨١
١٠	**٠,٩٠٩	٢٢	**٠,٨٢٤
١١	**٠,٧٦١	٢٣	**٠,٨٣٩
١٢	**٠,٧٨٣	-	-

يلاحظ ** دال عند مستوى الدلالة ٠,٠١ فأقل

جدول (٢) معاملات ارتباط بيرسون لعبارات المحور الثاني

بالدرجة الكلية للمحور

معامل الارتباط بالمحور	رقم العبارة	معامل الارتباط بالمحور	رقم العبارة
**٠,٨٧٥	٩	**٠,٨٣٥	١
**٠,٨٧٤	١٠	**٠,٩١٨	٢
**٠,٨٢٨	١١	**٠,٨١٩	٣
**٠,٧٩٦	١٢	**٠,٧٩٨	٤
**٠,٧٣٩	١٣	**٠,٩٠٣	٥
**٠,٨٠٦	١٤	**٠,٨٥٨	٦
**٠,٧٩١	١٥	**٠,٧٧٠	٧
**٠,٨٣٢	١٦	**٠,٨٧١	٨

يلاحظ ** دال عند مستوى الدلالة ٠,٠١ فأقل

يتضح من الجداول (١ - ٢) أن قيم معامل ارتباط كل عبارة من العبارات مع محورها موجبة ودالة إحصائياً عند مستوى الدلالة (٠,٠١) فأقل مما يدل على صدق تساقها مع محاورها.

ثبات أداة الدراسة: لقياس مدى ثبات أداة الدراسة (الاستبانة) استخدم الباحث (معادلة ألفا كرونباخ (Cronbach's Alpha)) للتأكد من ثبات أداة الدراسة.

جدول (٣) معامل ألفا كرونباخ لقياس ثبات أداة الدراسة

ثبات المحور	عدد العبارات	محاویر الإستبانة
٠,٩٨١٥	٢٣	أهمية الإذاعة المدرسية في تنمية مهارات الاتصال اللغوي
٠,٩٧٠١	١٦	معوقات استخدام الإذاعة المدرسية
٠,٩٨٨١	٣٩	الثبات العام

يضح من لجدول رقم (٣) أن معامل الثبات العام لمحاویر الدراسة عال حيث بلغ (٠,٩٨٨١) وهذا يدل على أن الاستبانة تتمتع بدرجة عالية من الثبات يمكن الاعتماد عليها في التطبيق الميداني للدراسة.

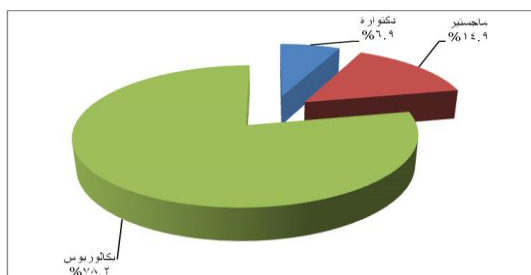
أساليب المعالجة الإحصائية: لتحقيق أهداف الدراسة وتحليل البيانات التي تم تجميعها، فقد تم استخدام العديد من الأساليب الإحصائية المناسبة باستخدام الحزم الإحصائية للعلوم الاجتماعية Statistical Package for Social Sciences والتي يرمز لها اختصاراً بالرمز (SPSS).

تحليل نتائج الدراسة وتفسيرها

النتائج المتعلقة بوصف أفراد الدراسة: تقوم هذه الدراسة على عدد من المتغيرات المستقلة (المؤهل العلمي - نوع المؤهل العلمي - سنوات الخبرة في التعليم). وفي ضوء هذه المتغيرات يمكن تحديد خصائص أفراد الدراسة على النحو التالي:

جدول (٤) توزيع أفراد الدراسة وفق متغير المؤهل العلمي

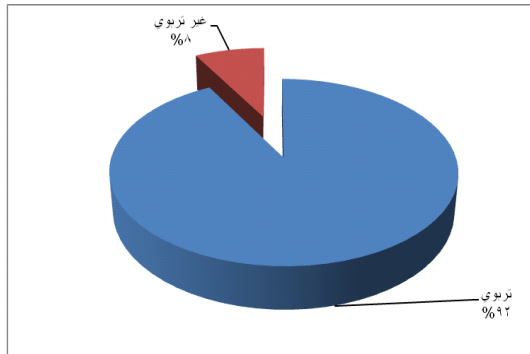
النسبة	التكرار	المؤهل العلمي
٦,٩	٦	دكتورة
١٤,٩	١٣	ماجستير
٧٨,٢	٦٨	بكالوريوس
%١٠٠,٠	٨٧	المجموع



يُضح من الجدول رقم (٤) أن (٦٨) من أفراد الدراسة يمثلون ما نسبته ٧٨,٢% من إجمالي أفراد الدراسة مؤهلهم العلمي بكالوريوس وهم الفئة الأكثر من أفراد الدراسة، و (١٣) منهم يمثلون ما نسبته ١٤,٩% من إجمالي أفراد الدراسة مؤهلهم العلمي ماجستير، بينما (٦) منهم يمثلون ما نسبته ٦,٩% من إجمالي أفراد الدراسة مؤهلهم العلمي دكتوراه.

جدول (٥) توزيع أفراد الدراسة وفق متغير نوع المؤهل العلمي

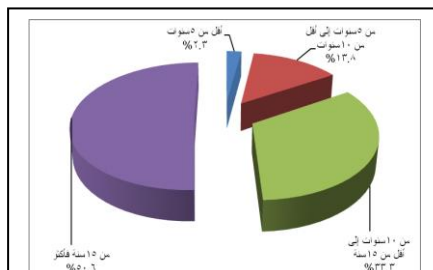
النسبة	التكرار	نوع المؤهل العلمي
٩٢,٠	٨٠	تربوي
٨,٠	٧	غير تربوي
%١٠٠,٠	٨٧	المجموع



يُضح من لجدول رقم (٥) : أن (٨٠) من أفراد الدراسة يمثلون ما نسبته ٩٢,٠% من إجمالي أفراد الدراسة نوع مؤهلهم العلمي تربوي وهم الفئة الأكثر من أفراد الدراسة , و (٧) منهم يمثلون ما نسبته ٨,٠% من إجمالي أفراد الدراسة نوع مؤهلهم العلمي غير تربوي.

جدول (٦) توزيع أفراد الدراسة وفق متغير سنوات الخبرة في التعليم

النسبة	التكرار	سنوات الخبرة في التعليم
٢,٣	٢	أقل من ٥ سنوات
١٣,٨	١٢	من ٥ سنوات إلى أقل من ١٠ سنوات
٣٣,٣	٢٩	من ١٠ سنوات إلى أقل من ١٥ سنة
٥٠,٦	٤٤	من ١٥ سنة فأكثر
١٠٠,٠%	٨٧	المجموع



يوضح من الجدول رقم (٦) : أن (٤٤) من أفراد الدراسة يمثلون ما نسبته ٥٠,٦% من إجمالي أفراد الدراسة خبرتهم من ١٥ سنة فأكثر وهم الفئة الأكثر من أفراد الدراسة, و(٢٩) منهم يمثلون ما نسبته ٣٣,٣% من إجمالي أفراد الدراسة خبرتهم من ١٠ إلى أقل من ١٥ سنة, و (١٢) منهم يمثلون ما نسبته ١٣,٨% من إجمالي أفراد الدراسة خبرتهم من ٥ إلى أقل من ١٠ سنوات, بينما (٢) منهم يمثلون ما نسبته ٢,٣% من إجمالي أفراد الدراسة خبرتهم أقل من ٥ سنوات.

النتائج المتعلقة بأسئلة الدراسة

السؤال الأول : ما أهمية الإذاعة المدرسية في تنمية مهارات الاتصال اللغوي ؟

للإجابة عن هذا السؤال قام البحث بحساب التكرارات والنسب المئوية والمتوسطات الحسابية والانحرافات المعيارية والرتب لإجابات أفراد عينة الدراسة على عبارات محور أهمية الإذاعة المدرسية في تنمية مهارات الاتصال اللغوي وجاءت النتائج كما الجدول التالي:

جدول (٧) استجابات أفراد عينة الدراسة على عبارات محور أهمية الإذاعة المدرسية في تنمية مهارات الاتصال اللغوي مرتبة تنازلياً حسب متوسطات الموافقة

م	العبارة	النسبة %	درجة الموافقة				التكرار	
			موافق تماماً	موافق	موافق إلى حد ما	غير موافق تماماً		
١١	تعود الطلاب على فن الإلقاء الجيد	ك	٦٤	٢١	-	١	٠,٦٥٦	٤,٦٨
		%	٧٣,٦	٢٤,١	-	١,١		
١	تعزز قدرة الطلاب على التحدث بثقة أمام الجمهور	ك	٦٨	١٣	-	-	٠,٨٠٧	٤,٦٤
		%	٧٨,٢	١٤,٩	-	٦,٩		
١٢	تساعد في علاج بعض مشكلات الطلاب النفسية الخجل	ك	٥٧	٢٣	-	١	٠,٩٠٠	٤,٤٨
		%	٦٥,٥	٢٦,٤	-	١,١		

أهمية الإذاعة المدرسية في تنمية مهارات الاتصال / أ/ غازی بن الحمیدی بن عیسی

									الخوف....."	
٤	٠,٨٨٤	٤,٤٣	١	٥	٢	٢٧	٥٢	ك	اكتشاف المواهب والقدرات المتميزة وصلفها	٢١
			١,١	٥,٧	٢,٣	٣١,٠	٥٩,٨	%		
٥	٠,٨٥١	٤,٣٠	-	٧	١	٣٨	٤١	ك	تعلم على بناء شخصياتهم	٢٢
			-	٨,٠	١,١	٤٣,٧	٤٧,١	%	بناء متوازن يجعلهم واثقين بأنفسهم معترزين بما يقدمونه	
٦	٠,٩٩٥	٤,١٨	١	١٠	-	٣٧	٣٩	ك	تعزز مهارات الاتصال اللغوي من خلال الممارسة العملية	٥
			١,١	١١,٥	-	٤٢,٥	٤٤,٨	%		
٧	٠,٩٤٧	٤,١٥	١	٩	-	٤٣	٣٤	ك	إثراء رصيد الطلاب اللغوي	٤
			١,١	١٠,٣	-	٤٩,٤	٣٩,١	%		
٨	١,٠٤٧	٤,١٤	١	١٢	-	٣٥	٣٩	ك	تكتشف مواطن القوة والضعف في الإداء اللغوي	٦
			١,١	١٣,٨	-	٤٠,٢	٤٤,٨	%		
٩	١,٠١٦	٤,١١	١	١١	١	٣٨	٣٦	ك	اكتساب الطلاب مهارات الاتصال بالأفراد والجمهور	٢٠
			١,١	١٢,٦	١,١	٤٣,٧	٤١,٤	%		
١٠	١,١٠٩	٤,٠٥	١	١٥	-	٣٤	٣٧	ك	تدريب الطلاب على انتقاء المعلومة الجيدة المناسبة للمقام	١٠
			١,١	١٧,٢	-	٣٩,١	٤٢,٥	%		
١١	١,٠٨٣	٤,٠٣	١	١٤	١	٣٦	٣٥	ك	تدريب الطلاب على تنظيم الجهد والوقت	٢
			١,١	١٦,١	١,١	٤١,٤	٤٠,٢	%		
١٢	١,٠٢٩	٤,٠١	-	١٥	-	٤١	٣١	ك	تدريب الطلاب على جودة النطق بإخراج الحروف من مخارجها	١٣
			-	١٧,٢	-	٤٧,١	٣٥,٦	%		
١٣	١,٠٩١	٣,٨٣	١	١٨	-	٤٤	٢٤	ك	تنمي قدرة الطلاب على تنوع نبرة الصوت أثناء التحدث	١٩

			١,١	٢٠,٧	-	٥٠,٦	٢٧,٦	%		
١٤	١,٠٧٨	٣,٧٦	٢	١٧	-	٤٩	١٩	ك	تدريب الطلاب على التمييز بين الأصوات المسموعة	١٨
			٢,٣	١٩,٥	-	٥٦,٣	٢١,٨	%		
١٥	١,١٧٠	٣,٧١	٢	٢١	-	٤١	٢٣	ك	تعزز ثقافة الحوار لدى الطلاب	٩
			٢,٣	٢٤,١	-	٤٧,١	٢٦,٤	%		
١٦	١,٢٠٠	٣,٧١	٢	٢٢	-	٣٨	٢٥	ك	تنمي الشخصية الأدبية في نفوس الطلاب	٨
			٢,٣	٢٥,٣	-	٤٣,٧	٢٨,٧	%		
١٧	١,١٣٠	٣,٧١	٢	١٩	٢	٤٣	٢١	ك	تدريب الطلاب على تمثيل المعنى حركياً باستخدام لغة الجسد	١٧
			٢,٣	٢١,٨	٢,٣	٤٩,٤	٢٤,١	%		
١٨	١,١٧٦	٣,٦٨	٢	٢٢	-	٤١	٢٢	ك	تساعد الطلاب على تنمية مهارات الإصغاء	١٤
			٢,٣	٢٥,٣	-	٤٧,١	٢٥,٣	%		
١٩	١,٠٤٤	٣,٦٦	١	١٩	٤	٤٨	١٥	ك	تنمية الدوافع لتعلم أكثر إيجابية	٢٣
			١,١	٢١,٨	٤,٦	٥٥,٢	١٧,٢	%		
٢٠	١,١٨١	٣,٦٤	١	٢٥	-	٣٩	٢٢	ك	تمكين الطلاب من الانتفاع من تطبيق مفردات اللغة	١٥
			١,١	٢٨,٧	-	٤٤,٨	٢٥,٣	%		
٢١	١,٢٥١	٣,٦٢	-	٣٠	-	٣٠	٢٧	ك	تساعد الطلاب على تناول الأفكار بدقة وموضوعية	٣
			-	٣٤,٥	-	٣٤,٥	٣١,٠	%		
٢٢	١,٢١٥	٣,٦٠	٢	٢٥	١	٣٧	٢٢	ك	تشجع الطلاب على الكتابة والتعبير	١٦

أهمية الإذاعة المدرسية في تنمية مهارات الاتصال / غازي بن الحميد بن عيسى

			٢,٣	٢٨,٧	١,١	٤٢,٥	٢٥,٣	%		
٢٣	١,٢٦٥	٣,٤٦	٢	٣١	-	٣٣	٢١	ك	تنمي مهارات التفكير الناقد والإبداعي	٧
			٢,٣	٣٥,٦	-	٣٧,٩	٢٤,١	%		
								٠,٩١	٣,٩٨	المتوسط العام

يُضح من الجدول رقم (٧) ما يلي: أن المتوسط الحسابي (٣,٩٨) من أصل (٥) وهو متوسط يقع في الفئة الرابعة من فئات المقياس الخماسي (من ٣,٤١ إلى ٤,٢٠) وهي الفئة التي تشير إلى خيار "موفق" على أداة الدراسة.

- يُضح أن هناك تفاوت في موافقة أفراد الدراسة على أهمية الإذاعة المدرسية في تنمية مهارات الاتصال اللغوي حيث تراوحت متوسطات موافقتهم ما بين (٣,٤٦ إلى ٤,٦٨) وهي متوسطات تتراوح ما بين الفئتين الرابعة والخمسة من فئات المقياس الخماسي واللذان تشيران إلى (موفق / موفق تماما) على أداة الدراسة مما يوضح التفاوت في موافقة أفراد الدراسة على أهمية الإذاعة المدرسية في تنمية مهارات الاتصال اللغوي حيث يُضح من النتائج أن أفراد الدراسة موافقون تماما على خسة من ملامح أهمية الإذاعة المدرسية في تنمية مهارات الاتصال اللغوي تتمثل في العبارات رقم (١١ ، ١ ، ١٢ ، ٢١ ، ٢٢) والتي تم ترتيبها تنازليا حسب موافقة أفراد الدراسة عليها تماما كالتالي:

- جاءت العبارة رقم (١١) وهي "تعود لطلاب على فن الإلقاء الجيد" بالمرتبة الأولى من حيث موافقة أفراد الدراسة عليها تماما بمتوسط (٤,٦٨ من ٥)، وتفق هذه النتيجة مع (النشوان، ٤٢٨هـ)، ودراسة (عبدالمولى، ١٩٩٠م).

- جاءت العبارة رقم (١) وهي "تعزز قدرة لطلاب على التحدث بثقة أمام الجمهور" بالمرتبة الثانية من حيث موافقة أفراد الدراسة عليها تماما بمتوسط (٤,٦٤ من ٥)، وتفق هذه النتيجة مع (السفياني، ٤١٦هـ).

- جاءت العبارة رقم (١٢) وهي "تساعد في علاج بعض مشكلات لطلاب النفسية "لخجل ، لخوف " بالمرتبة الثالثة من حيث موافقة أفراد الدراسة عليها تماما بمتوسط (٤,٤٨ من ٥).

- جاءت العبارة رقم (٢١) وهي " اكتشاف الموهب والقدرات المتميزة وصلها بالمرتبة الرابعة من حيث موافقة أفراد الدراسة عليها تماما بمتوسط (٤,٤٣) من (٥).
- جاءت العبارة رقم (٢٢) وهي " تعمل على بناء شخصياتهم بناء متوازنا يجعلهم واثقين بأنفسهم معترزين بما يقدمونه " بالمرتبة الخمسة من حيث موافقة أفراد الدراسة عليها تماما بمتوسط (٤,٣٠) من (٥).
- يضح أن أفراد الدراسة موافقون على ثمانية عشر من ملامح أهمية الإذاعة المدرسية في تنمية مهارات الاصل اللغوي أبرزها تتمثل في العبارات رقم (٥ ، ٤ ، ٦ ، ٢٠ ، ١٠) والتي تم ترتيبها تنازليا حسب موافقة أفراد عينة الدراسة عليها كالتالي:
- جاءت العبارة رقم (٥) وهي " تعزز مهارات الاصل اللغوي من خلال الممارسة العملية " بالمرتبة الأولى من حيث موافقة أفراد الدراسة عليها بمتوسط (٤,١٨) من (٥).
- جاءت العبارة رقم (٤) وهي " إثراء رصيد لطلاب اللغوي " بالمرتبة الثانية من حيث موافقة أفراد الدراسة عليها بمتوسط (٤,١٥) من (٥)، وتتفق هذه النتيجة مع (النشوان ١٤٢٨هـ).
- جاءت العبارة رقم (٦) وهي " تكف مواطن القوة ولفظ في الإداء اللغوي " بالمرتبة الثالثة من حيث موافقة أفراد الدراسة عليها بمتوسط (٤,١٤) من (٥)، وتتفق هذه النتيجة مع (عبد المولى، ١٩٩٠م).
- جاءت العبارة رقم (٢٠) وهي " إكساب لطلاب مهارات الاصل بالأفراد والجمهور " بالمرتبة الرابعة من حيث موافقة أفراد الدراسة عليها بمتوسط (٤,١١) من (٥).
- جاءت العبارة رقم (١٠) وهي " تدرب لطلاب على انتقاء المعلومة الجيدة المناسبة للمقام " بالمرتبة الخامسة من حيث موافقة أفراد الدراسة عليها بمتوسط (٤,٠٥) من (٥).
- يضح أن ابرز ملامح أهمية الإذاعة المدرسية في تنمية مهارات الاصل اللغوي اللغوي تتمثل في تعود لطلاب على فن الإلقاء الجيد وتوفر هذه النتيجة بأن مهارات

مهارات الإلقاء من المهارات الإيجابية التي يجب إكسابها للطلاب ولا شك أن قيام قيام الإذاعة المدرسية بإتاحة الفرصة للطلاب لممارسة هذه المهارة يعزز من دورها في تنمية مهارات الاصل اللغوي.

السؤال الثاني: " هل توجد فروق ذات دلالة إحصائية وفقا لمتغيرات أفراد الدراسة الشخصية والوظيفية" ؟

أولاً: الفروق باختلاف متغير المؤهل العلمي :

للتعرف على أهمية الإذاعة المدرسية في تنمية مهارات الاصل اللغوي طبقاً إلى اختلاف متغير المؤهل العلمي استخدم الباحث " تحليل التباين الأحادي " (One Way ANOVA) لتوضيح دلالة الفروق في إجابات أفراد الدراسة طبقاً إلى اختلاف متغير المؤهل العلمي وجاءت النتائج كما يوضحها الجدول التالي :

الجدول (٩) نتائج "تحليل التباين الأحادي " (One Way ANOVA) للفروق في إجابات أفراد الدراسة طبقاً إلى اختلاف متغير المؤهل العلمي

المحور	مصدر التباين	مجموع مربعات	درجات الحرية	متوسط المربعات	قيمة ف	الدلالة الإحصائية
أهمية الإذاعة المدرسية في تنمية مهارات الاتصال اللغوي	بين المجموعات	٢٥,٠٦٧	٢	١٢,٥٣٣	٢٣,٠٠١	**٠,٠٠٠
	داخل المجموعات	٤٥,٧٧٣	٨٤	٠,٥٤٥		
	المجموع	٧٠,٨٤٠	٨٦	-		
	بين المجموعات	٢١,٦٩٤	٢	١٠,٨٤٧		
معوقات استخدام الإذاعة المدرسية	داخل المجموعات	٤٧,٠٢٩	٨٤	٠,٥٦٠	١٩,٣٧٤	**٠,٠٠٠
	المجموع	٦٨,٧٢٣	٨٦	-		
	بين المجموعات	-	-	-		

** دلالة عند مستوى ٠,٠١ فأقل

يتضح من لجدول رقم(٩) وجود فروق ذات دلالة إحصائية عند مستوى (٠,٠١) فأقل (٠,٠١) فأقل في اتجاهات أفراد الدراسة حول (أهمية الإذاعة المدرسية في تنمية مهارات الاصل اللغوي ، معوقات استخدام الإذاعة المدرسية) باختلاف متغير

المؤهل العلمي ولتحديد صالح الفروق تم حساب اختبار شيفيه وجاءت النتائج كالتالي :

جدول (١٠) نتائج اختبار شيفيه للفروق في إجابات أفراد الدراسة طبقاً إلى اختلاف متغير المؤهل العلمي

المحور	الفئة	المتوسط	دكتوراه	ماجستير	بكالوريوس
أهمية الإذاعة المدرسية في تنمية مهارات الاتصال اللغوي	دكتوراه	٥,٠٠	-	**	
	ماجستير	٤,٩٩		-	
	بكالوريوس	٣,٦٩			-
معوقات استخدام الإذاعة المدرسية	دكتوراه	٥,٠٠	-	**	
	ماجستير	٥,٠٠		-	
	بكالوريوس	٣,٧٩			-

** دلالة عند مستوى ٠,٠١ فأقل

يضح من الجدول رقم (١٠) وجود فروق ذات دلالة إحصائية عند مستوى (٠,٠١) فأقل في اتجاهات أفراد الدراسة الحاصلين على مؤهلات عليا (ماجستير/ دكتوراه) وفي اتجاهات أفراد الدراسة الحاصلين على مؤهلات دنيا (بكالوريوس) حول (أهمية الإذاعة المدرسية في تنمية مهارات الاتصال اللغوي، معوقات استخدام الإذاعة المدرسية) لصالح أفراد الدراسة الحاصلين على مؤهلات عليا (ماجستير/ دكتوراه).

ثانيا: الفروق باختلاف متغير نوع المؤهل العلمي :

للتعرف على أهمية الإذاعة المدرسية في تنمية مهارات الاتصال اللغوي طبقاً إلى اختلاف متغير نوع المؤهل العلمي استخدم البحث اختبار " ت": Independent Sample T-test " لتوضيح دلالة الفروق بين إجابات أفراد الدراسة وجاءت النتائج كما يوضحها الجدول التالي:

جدول (١١) نتائج اختبار " Independent Sample T-test " للفروق بين إجابات أفراد الدراسة طبقاً إلى اختلاف متغير نوع المؤهل العلمي

المحور	نوع المؤهل	العدد	المتوسط	الانحراف	قيمة ت	الدلالة
أهمية الإذاعة المدرسية في تنمية مهارات الاتصال اللغوي	تربوي	٨٠	٤,١٠	٠,٨٢٩	٤,٧٠	٠,٠٠
	غير تربوي	٧	٢,٥٩	٠,٥٥٤	٦	**٠
معوقات استخدام الإذاعة المدرسية	تربوي	٨٠	٤,١٤	٠,٨٨٠	٦,٨٨	٠,٠٠
	غير تربوي	٧	٣,١٠	٠,٣٠٤	٤	**٠

** دلالة عند مستوى ٠,٠١ فأقل

يضح من الجدول رقم (١١) عدم وجود فروق ذات دلالة إحصائية عند مستوى (٠,٠٥) فأقل في اتجاهات أفراد الدراسة الذين مؤهلهم تربوي لتجاهات أفراد الدراسة الذين مؤهلهم غير تربوي حول (أهمية الإذاعة المدرسية في تنمية مهارات الاتصال اللغوي ، معوقات استخدام الإذاعة المدرسية) لصالح أفراد الدراسة الذين مؤهلهم تربوي .

ثالثاً : الفروق باختلاف متغير سنوات الخبرة:

للتعرف على أهمية الإذاعة المدرسية في تنمية مهارات الاتصال اللغوي طبقاً إلى اختلاف متغير سنوات الخبرة في التعليم استخدم البلث " تحليل التباين الأحادي " (One Way ANOVA) لتوضيح دلالة الفروق في إجابات أفراد الدراسة طبقاً إلى اختلاف متغير سنوات الخبرة في التعليم وجاءت النتائج كما يوضحها الجدول التالي:

جدول (١٢): نتائج " تحليل التباين الأحادي (One Way ANOVA) للفروق في إجابات أفراد الدراسة طبقاً إلى اختلاف متغير سنوات الخبرة في التعليم

الدلالة الإحصائية	قيمة ف	متوسط المربعات	درجات الحرية	مجموع مربعات	مصدر التباين	المحور
٠,٠٠٠	٥٧,٩٥٧	١٥,٩٨٣	٣	٤٧,٩٥٠	بين المجموعات	أهمية الإذاعة المدرسية في تنمية مهارات الاتصال اللغوي
		٢٧٦.	٨٣	٢٢,٨٩٠	داخل المجموعات	
			٨٦	٧٠,٨٤٠	المجموع	
٠,٠٠٠	٩٨,٣٨٢	١٧,٨٧٩	٣	٥٣,٦٣٨	بين المجموعات	معوقات استخدام الإذاعة المدرسية
		١٨٢.	٨٣	١٥,٠٨٤	داخل المجموعات	
			٨٦	٦٨,٧٢٣	المجموع	

** دلالة عند مستوى ٠,٠١ فأقل

يضح من لجدول رقم (١٢) وجود فروق ذات دلالة إحصائية عند مستوى (٠,٠١) فأقل في اتجاهات أفراد الدراسة حول (أهمية الإذاعة المدرسية في تنمية مهارات الاتصال اللغوي، معوقات استخدام الإذاعة المدرسية) باختلاف متغير سنوات الخبرة في التعليم ولتحديد صالح الفروق تم حساب اختبار شيفيه وجاءت النتائج كالتالي :

جدول (١٣): نتائج اختبار شيفيه للفروق في إجابات أفراد الدراسة طبقاً إلى اختلاف متغير سنوات الخبرة

المحور	الفئة	المتوسط	أقل من ٥ سنوات	من ٥ سنوات إلى أقل من ١٠ سنوات	من ١٠ سنوات إلى أقل من ١٥ سنة	فاكثر
أهمية الإذاعة المدرسية في تنمية مهارات الاتصال اللغوي	أقل من ٥ سنوات	٣,٢٥	-			
	من ٥ سنوات إلى أقل من ١٠ سنوات	٥,٠٠	**	-		
	من ١٠ سنوات إلى أقل من ١٥ سنة	٤,٥٧	**	-		
	من ١٥ سنة فأكثر	٥,٠٠	**		-	
معوقات استخدام الإذاعة المدرسية	أقل من ٥ سنوات	٣,٢٨	-			
	من ٥ سنوات إلى أقل من ١٠ سنوات	٥,٠٠	**	-		
	من ١٠ سنوات إلى أقل من ١٥ سنة	٤,٧٧	**	-		
	من ١٥ سنة فأكثر	٥,٠٠	**		-	

** دلالة عند مستوى ٠,٠١ فأقل

يضح من الجدول رقم (١٣) وجود فروق ذات دلالة إحصائية عند مستوى (٠,٠١) فأقل في اتجاهات أفراد الدراسة أصحاب الخبرات العالية (من ٥ سنوات فأكثر) أو اتجاهات أفراد الدراسة أصحاب الخبرات المنخفضة (أقل من ٥ سنوات) حول (أهمية الإذاعة المدرسية في تنمية مهارات الاتصال اللغوي، معوقات استخدام الإذاعة المدرسية) لصالح أفراد الدراسة أصحاب الخبرات العالية (من ٥ سنوات فأكثر).

السؤال الثالث: ما معوقات استخدام الإذاعة المدرسية؟

للتعرف على معوقات استخدام الإذاعة المدرسية تم حساب التكرارات والنسب المئوية والمتوسطات لحسابية والانحرافات المعيارية والرتب لإجابات أفراد الدراسة على عبارات محور معوقات استخدام الإذاعة المدرسية وجاءت النتائج كما يوضحها الجدول التالي:

جدول (١٤): استجابات أفراد عينة الدراسة على عبارات محور معوقات استخدام الإذاعة المدرسية مرتبة تنازليا حسب متوسطات الموافقة

م	العبارات	النسبة %	درجة الموافقة					التكرار
			موافق بشدة	موافق	غير متأكد	غير موافق	غير موافق بشدة	
١٣	عدم توفر الدورات التدريبية في مجال الإلقاء والتعبير	٤٧	٣٢	٢	٦	-	ك	
		٥٤,٠	٣٦,٨	٢,٣	٦,٩	-	%	
١٥	غياب التجديد والتنوع في البرامج الإذاعية المقدمة	٥١	٢٥	١	١٠	-	ك	
		٥٨,٦	٢٨,٧	١,١	١١,٥	-	%	
١٦	عدم توفر الحوافز المادية والمعنوية للمعلمين	٥١	٢٥	١	٨	٢	ك	
		٥٨,٦	٢٨,٧	١,١	٩,٢	٢,٣	%	
١٢	اقتصر الإذاعة المدرسية على مجموعة من الطلاب	٤١	٣٥	١	١٠	-	ك	
		٤٧,١	٤٠,٢	١,١	١١,٥	-	%	
١٤	إهمال الموضوعات المقدمة لحاجات الطلاب ومولهم	٣٨	٣٧	٢	١٠	-	ك	
		٤٣,٧	٤٢,٥	٢,٣	١١,٥	-	%	
١٠	عدم توفر الحوافز التشجيعية للتلاميذ	٣٨	٣٧	١	١٠	١	ك	
		٤٣,٧	٤٢,٥	١,١	١١,٥	١,١	%	

أهمية الإذاعة المدرسية في تنمية مهارات الاتصال / أ/ غازی بن الحمیدی بن عیسی

٧	١,٠٩٤	٤,١١	-	١٤	٥	٢٥	٤٣	ك	الضوابط في اختيار المادة الإذاعية وتنفيذها	٥
			-	١٦,١	٥,٧	٢٨,٧	٤٩,٤	%		
٨	١,٠١٩	٤,٠٩	١	١١	٢	٣٨	٣٥	ك	قصور وعى بعض المعلمين بأهمية الإذاعة المدرسية في تنمية مهارات الاتصال المقوى	١١
			١,١	١٢,٦	٢,٣	٤٣,٧	٤٠,٢	%		
٩	١,٠٥٩	٤,٠٨	١	١٢	٣	٣٤	٣٧	ك	عدم توفر الأسان المناسبة للنشاط الإذاعي	٣
			١,١	١٣,٨	٣,٤	٣٩,١	٤٢,٥	%		
١٠	٠,٩٩٩	٤,٠٥	-	١٣	٢	٤٠	٣٢	ك	عزوف بعض الطلاب عن المشاركة في برامج الإذاعة المدرسية	٩
			-	١٤,٩	٢,٣	٤٦,٠	٣٦,٨	%		
١١	١,٢١٥	٤,٠١	١	١٨	٣	٢٢	٤٣	ك	عدم وجود معلم مخصص في الإذاعة المدرسية	٢
			١,١	٢٠,٧	٣,٤	٢٥,٣	٤٩,٤	%		
١٢	١,١٢٠	٣,٩٥	١	١٦	٢	٣٥	٣٣	ك	عدم توفر الأجهزة والوسائل التقنية المناسبة لتوظيف الإذاعة المدرسية	٤
			١,١	١٨,٤	٢,٣	٤٠,٢	٣٧,٩	%		

يُضح من لجدول رقم (١٤) ما يلي: - أن المتوسط لحسابي (٤,٠٦) من أصل (٥) وهو متوسط يقع في الفئة الرابعة من فئات المقياس الخماسي (من ٣,٤١ إلى ٤,٢٠) وهي الفئة التي تشير إلى خيار "موفق" على أداة الدراسة.

- يُضح أن هناك تفاوت في موافقة أفراد الدراسة على معوقات استخدام الإذاعة المدرسية حيث تراوحت متوسطات موافقتهم على معوقات استخدام الإذاعة المدرسية المدرسية ما بين (٣,٦٧ إلى ٤,٣٨) وهي متوسطات تتراوح ما بين الفئتين الرابعة والخامسة من فئات المقياس الخماسي واللذان تشيران إلى (موفق / موفقاً تماماً) على أداة الدراسة مما يوضح التفاوت في موافقة أفراد الدراسة على

على معوقات استخدام الإذاعة المدرسية. - أن أفراد الدراسة موافقون تماماً على أربعة من معوقات استخدام الإذاعة المدرسية تتمثل في العبارات رقم (١٣ ، ١٥ ، ١٥ ، ١٦ ، ١٢) والتي تم ترتيبها تنازلياً حسب موافقة أفراد عينة الدراسة عليها عليها تماماً كالتالي:

• جاءت العبارة رقم (١٣) وهي " عدم توفر الدورات التدريبية في مجال الإلقاء والتعبير " بالمرتبة الأولى من حيث موافقة أفراد الدراسة عليها تماماً بمتوسط (٤,٣٨ من ٥)، وتتفق هذه النتيجة مع دراسة (اللواني، ١٠٤١هـ).

• جاءت العبارة رقم (١٥) وهي " غياب التجديد والتنوع في البرامج الإذاعية المقدمة " بالمرتبة الثانية من حيث موافقة أفراد الدراسة عليها تماماً بمتوسط (٤,٣٤ من ٥)، وتتفق هذه النتيجة مع دراسة (اللواني، ١٠٤١هـ)، ودراسة (المنيع، ١٨٤١هـ)، ودراسة (الرياح، ٩٤٠٩هـ).

• جاءت العبارة رقم (١٦) وهي " عدم توفر لحوافز المادية والمعنوية للمعلمين " بالمرتبة الثالثة من حيث موافقة أفراد الدراسة عليها تماماً بمتوسط (٤,٣٢ من ٥).

• جاءت العبارة رقم (١٢) وهي " اقتصار الإذاعة المدرسية على مجموعة من لطلاب " بالمرتبة الرابعة من حيث موافقة أفراد الدراسة عليها تماماً بمتوسط (٤,٢٣ من ٥).

- أن أفراد الدراسة موافقون على اثنا عشر من معوقات استخدام الإذاعة المدرسية أبرزها تتمثل في العبارات رقم (١٤ ، ١٠ ، ٥ ، ١١ ، ٣) والتي تم ترتيبها تنازلياً حسب موافقة أفراد عينة الدراسة عليها كالتالي:

• جاءت العبارة رقم (١٤) وهي " إهمال الموضوعات المقدمة لحاجات لطلاب وميولهم " بالمرتبة الأولى من حيث موافقة أفراد الدراسة عليها بمتوسط (٤,١٨ من ٥).

• جاءت العبارة رقم (١٠) وهي " عدم توفر لحواز الشجعية للتلاميذ " بالمرتبة الثانية من حيث موافقة أفراد الدراسة عليها بمتوسط (٤,١٦ من ٥)، وتتفق هذه النتيجة مع دراسة (الأحصي، ١٤٣١هـ).

• جاءت العبارة رقم (٥) وهي " العشوائية في اختيار المادة الإذاعية وتنفيذها " بالمرتبة الثالثة من حيث موافقة أفراد الدراسة عليها بمتوسط (٤,١١ من ٥).

• جاءت العبارة رقم (١١) وهي " قصور وعي بعض المعلمين بأهمية الإذاعة المدرسية في تنمية مهارات الاصل اللغوي " بالمرتبة الرابعة من حيث موافقة أفراد الدراسة عليها بمتوسط (٤,٠٩ من ٥).

• جاءت العبارة رقم (٣) وهي " عدم توفر الأملكن المناسبة للنشاط الإذاعي " بالمرتبة الخمسة من حيث موافقة أفراد الدراسة عليها بمتوسط (٤,٠٨ من ٥)، وتفق هذه النتيجة مع دراسة (الرباح، ١٤٠٩هـ)، ودراسة (الدليل، ١٤١٦هـ)، ودراسة (المنيع، ١٤١٨هـ).

- يضح أن ابرز معوقات استخدام الإذاعة المدرسية تتمثل في عدم توفر الدورات التدريبية في مجال الإلقاء والتعبير وتفسر هذه النتيجة بأن عدم توفر الدورات التدريبية في مجال الإلقاء والتعبير يقلل من مهارات المعلمين في إكساب هذه المهارات لطلابهم من خلال أنشطة الإذاعة المدرسية مما يعوق استخدام الإذاعة المدرسية لتعزيز هذه المهارات للطلاب.

توصيات الدراسة :

• العمل على كل ما يعزز من دور الإذاعة المدرسية في تنمية مهارات الاصل اللغوي.

• البحث عن العوامل التي تحد من دور الإذاعة المدرسية في تنمية مهارات الاصل اللغوي ووضع لظول المناسبة لها.

• إقامة ورش العمل والندوات العلمية للبحث في كيفية تفعيل دور الإذاعة المدرسية في تنمية مهارات الاصل اللغوي.

• توفير المتطلبات اللازمة التي تهن من دور الإذاعة المدرسية في تنمية مهارات الاصل اللغوي.

• العمل على توفير الدورات التدريبية في مجال الإلقاء والتعبير.

• العمل على تفعيل التجديد والتنوع في البرامج الإذاعية المقدمة.

- توفير الحوافز المادية والمعنوية للمعلمين والتي شجعهم على دعم دور الإذاعة المدرسية في تنمية مهارات الاتصال اللغوي.
- العمل على إشراك جميع لطلاب في عمل الإذاعة المدرسية وعدم اقتصاره على مجموعة من لطلاب.
- الاهتمام بالموضوعات المقدمة التي تتنلب مع حاجات الطلاب وميولهم.
- العمل على توفير الحوافز الشجعية للتلاميذ المشاركين في برامج الإذاعة المدرسية.
- العمل على لخدم من العشوائية في اختيار المادة الإناعية وتنفيذها.
- توعية المعلمين بأهمية الإذاعة المدرسية في تنمية مهارات الاتصال اللغوي.
- العمل على توفير الأمكن المناسبة للنشاط الإذاعي.
- القيام بدراسات وافية حول سبل تفعيل دور الإذاعة المدرسية في تنمية مهارات الاتصال اللغوي.

أسماء المحكمين

الاسم	العمل
أ.د/ بدر بن جويعد العتيبي	كلية التربية - جامعة الملك سعود
أ.د/ عبدالله بن عبداللطيف الجبر	كلية التربية - جامعة الملك سعود
د/ محمد بن عبدالله اليحيى	كلية التربية - جامعة الملك سعود
د/ محمد سعيد عبده	كلية التربية - جامعة الملك سعود
د/ عبدالرحمن عبدالوهاب البابطين	كلية التربية - جامعة الملك سعود
د/ خالد بن سعيد السحيم	القطاع الخاص
أ.بجاد بن محمد العتيبي	وزارة التربية والتعليم
أ. عيسى عوضه الزهراني	مشرف تربوي - وزارة التربية والتعليم

المراجع

القرآن الكريم

- الثعالبي، عبدالملك بن محمد أبو منصور (١٩٩٦م) فقه اللغة وسر العربية تحقيق فائز محمد ط٢، بيروت، دار الكتاب العربي.
- ركابي، جودت (١٩٩٨م) طرق تدريس اللغة العربية ط٣، دمشق، دار الفكر.
- منكور، علي أحمد (١٩٨٤م) تدريس فنون اللغة العربية، مكتبة الفلاح، الكويت.
- وزارة المعارف (١٤١٦ هـ). سياسة التعليم في المملكة العربية السعودية، الرياض، ط٤، مطابع البيان.
- عليان، أحمد فؤاد (٢٠٠٠م) المهارات اللغوية ماهيتها وطرائق تنميتها، ط٢، الرياض، دار المسلم.
- شكوي، عبد المجيد (٢٠٠٠م) الإذاعة المدرسية في ضوء تكنولوجيا التعليم، القاهرة، دار الفكر العربي.
- بذيينة، باجودة (١٤٠٩ هـ). دور الإدارة المدرسية في تهيئة الاستخدام الأمثل للإذاعة المدرسية، رسالة ماجستير غير منشورة، مكة المكرمة، جامعة أم القرى، كلية التربية.
- العتيبي، غازي حميي (١٤٢٨ هـ). الأزهار الندية في الإذاعة المدرسية ط١، مطبعة دار طيبة، الرياض.
- شحاته، حسن (٢٠٠٢م) النشاط المدرسي مفهومه ووظائفه ومجالات تطبيقه، ط٧، القاهرة، الدار المصرية اللبنانية.

- بركات محمد (٢٠٠٦م) الإذاعة المدرسية الوظائف والأهداف والنماذج ، القاهرة ، أطس للشر والتوزيع الإعلامي.
- الإدارة العامة للتعليم (١٤١٨ هـ). محاضرات في النشاط الإجتماعي دورة رواد النشاط، المدينة المنورة مطابع لنا.
- الأحمدى ،عدنان بن محمد (١٤٣١ هـ) واقع استخدام الإعلام المدرسي في تنمية مهارات الاتصال اللغوي لدى تلاميذ المرحلة الابتدائية بالمدينة المنورة، رسالة ماجستير (غير منشورة) مكة المكرمة ،كلية التربية،جامعة أم القوي.
- عبدالهلي نبيل، وآخرون (٢٠٠٣) مهارات في اللغة والتفكير، عمان، الأردن، دار المسيرة للشر والتوزيع.
- عبدالمولي، طه غانم (١٩٩٠م) أثر برنامج للنشاط اللغوي في الإذاعة المدرسية على تحقيق بعض أهداف تعليم اللغة العربية في المرحلة الثانوية في الجمهورية اليمنية ، رسالة دكتوراة (غير منشورة) ، مصر ، كلية التربية ، جامعة عين شمس .
- عبيدات ، غازي (١٩٩٠م) أثر استخدام الإذاعة المدرسية التعليمية في تحصيل طلبة الصف التاسع في مادة قواعد اللغة العربية، رسالة ماجستير (غير منشورة)، الأردن ، جامعة، اليرموك.
- الرباح، عبد اللطيف عبد العزيز (١٤٠٩ هـ) دراسة تقييمية لبرامج النشاط في المرحلة الثانوية في المملكة العربية السعودية في ضوء متطلبات التربية الإسلامية، رسالة ماجستير (غير منشورة)، الرياض، كلية العلوم الاجتماعية ، جامعة الإمام محمد بن سعود الإسلامية .
- اللوباني محمد فهد أحمد (١٤١٠ هـ) الأنشطة اللغوية غير الصفية ومكانتها في تعليم اللغة العربية، رسالة ماجستير (غير منشورة) ، قسم التربية كلية التربية والفنون ، جامعة اليرموك ، الأردن .

•الدليل،أحمد حسين ، والجمال ، علي أحمد (٢٠٠٣م) معجم المصطلحات التربوية المعرفة في المناهج وطرق التدريس ، ط٣، القاهرة ، عالم الكتب.

•السفياني محمد بن حامد (١٤١٦ هـ.) واقع ممارسة المناشط اللغوية من وجهة نظر المتخصصين والمشرفين التربويين ومعلمي المرحلة الابتدائية بمحافظة الطائف،رسالة ماجستير (غير منشورة) ، مكة المكرمة ، جامعة أم القوي ،كلية التربية.

•المنيع، عبد العزيز (١٤١٨ هـ.)الأنشطة المدرسية ذات الصلة بتنمية المهارات اللغوية في المرحلة المتوسطة ، بحوث ندوة ظاهرة لضعف اللغوي في المرحلة لجامعية ، جامعة الأمام محمد بن سعود الإسلامية ، الرياض .

•الأحمري،فليز بن علي (١٤٢٨ هـ.)مدى إسهام برامج النشاط الثقافي في تحقيق الأهداف العامة لتدريس اللغة العربية في المرحلة الثانوية بمدينة الطائف ، رسالة ماجستير (غير منشورة)، مكة المكرمة ، أم القوي، كلية التربية .

•النشوان،أحمد بن محمد(١٤٢٨ هـ.)الأنشطة اللغوية غير الصفية وأثرها في اكتساب المهارات اللغوية لدى متعلمي اللغة العربيةمجلة القراءة والمعرفة،العدد٠(٦٥)،الجمعية للصربية للقراءة والمعرفة،القاهرة،جامعة عين شمس.

A. Ghazi bin Al-Hamidi bin Isa Al-Otaibi :development of linguistic communication skills of students at the intermediate stage From the standpoint of stage managers Schools in Riyadh

Abstract : The purpose of This study was to investigate the importance of radio school in the development of communication skills of language students at the intermediate stage from the viewpoint of managers Schools stage. To achieve the objective of the study, the researcher designed a questionnaire, which was checked by sincerity and persistence. Then applied on a sample study and numbered (87) as director, researcher used a number of statistical methods appropriate to the nature of this study.

the most important results of this study include:

-The importance of radio school in the development of communication skills of language students at the intermediate stage is generally OK , as the arithmetic average of the year (3.98) out of (5 .)

- The average ranked between (3.46) and (4.68), which averages between categories fourth and fifth quintet of the scale and which refer (OK / quite OK), which shows the variation in the approval of members of the study.

-That the phrase “return of students in the art of dumping well” came in first place with an average arithmetic (4.68.)

-That the words “develop the skills of critical and creative thinking” came in last with an average grade in my account (3.46)

-There is no statistically significant differences at the level of (0.05) for the variable of the study (type qualification.)

- The presence of statistically significant differences at the level (0.01) for the study variable (qualification) for the benefit of members of the study who have higher qualifications (MSc / PhD.)

- The presence of statistically significant differences at the level (0.01) for the study variable (years of experience) for the benefit of members of the study holders' high level of expertise (from 5 + years...)

The study concludes with several recommendations based on the results.

Keywords: importance, school radio, development, communication skills linguistic.